



Helsingin kaupunki



# Helsingin kaupungin tulvaohje

Asukkaiden ja omaisuuden suojaaminen tulvavaara-alueilla Helsingissä



PAULA NURMI

Viimeisten kymmenen vuoden aikana tulvat ovat lisääntyneet Keski-Euroopassa ja ne ovat aiheuttaneet aiempaa useammin suuria vahinkoja. Suomessa sellaisilta on vältytty. Ei ole kuitenkaan täysin mahdotonta, että myös meillä esiintyisi suurtulvia. Yleisesti on arvioitu, että ilmastonmuutos voi pahentaa tulvia myös Suomessa. Tässä yleisohjeessa kerrotaan, miten erilaisiin tulviin voi varautua.

### **Kuka vastaa?**

#### **Asukkaan, omistajan ja haltijan vastuu ja toiminta**

Kiinteistön tai rakennuksen tulvalta suojaamisesta ja tulvaan varautumisesta vastaa sen omistaja, tai jos kiinteistö tai rakennus on vuokrattu, sen haltija ja toiminnanharjoittaja. Heidän on omalta osaltaan ehkäistävä tulvasta aiheutuvien vaaratilanteiden syntymistä sekä vaurduttava henkilöiden, omaisuuden ja ympäristön suojaamiseen.

Asukkaan vastuulla on suojella itseään ja omaisuuttaan omilla toimillaan. Jokaisen velvollisuutena on ilmoittaa tulvasta tai sen uhasta vaarassa oleville, tehdä hätäilmoitus ja ryhtyä kykynsä mukaan pelastustoimenpiteisiin.

#### **Pelastusviranomaisen vastuu ja toiminta**

Silloin kun onnettomuus tai sen uhka vaatii kiireellisiä toimia ihmisen hengen ja terveyden, omaisuuden tai ympäristön suojaamiseksi tai pelastamiseksi, näistä toimista vastaa pelastuslaitos.

#### **ELY-keskuksen vastuu ja toiminta**

Uudenmaan elinkeino-, liikenne- ja ympäristökeskuksen vastuulla on tulvatilanteen kehittymisen seuranta ja tulvavaarasta tiedottaminen mm. pelastusviranomaisille ja muille kaupungin organisaatioille sekä asukkaille. ELY-keskus antaa lisäksi asiantuntija-apua tulvantorjuntatöissä.

#### **Kaupungin vastuu ja toiminta**

Helsingin kaupunki huolehtii, että tulvatilanteessa kaupungin oma toiminta jatkuu ja esim. terveysasemat, päiväkodit, koulut ja sairaalat toimivat normaalisti. Kaupunki huolehtii myös esim. vesihuollosta sekä katujen, yleisten alueiden ja omaisuutensa suojelemisesta.

# Varautumistoimenpiteet asukkaiden ja omaisuuden suojaamiseksi

## MERIVESITULVA JA ISO VESISTÖTULVA

### Ennakkovarautuminen

Vähintään kolmen asunnon asuinrakennuksiin sekä useimpiin julkisiin tiloihin ja työpaikkatiloihin tulee laatia pelastussuunnitelma. Suunnitelman laatimisesta vastaa rakennuksen tai kohteen haltija tarvittaessa yhdessä toiminnanharjoittajien kanssa. Pelastussuunnitelmasta tulee käydä ilmi, mitä ohjeita asukkaille ja muille henkilöille on annettava onnettomuuksien välttämiseksi ja onnettomuus- ja vaaratilanteissa toimimiseksi. Tämän ohjeen voi liittää kiinteistön pelastussuunnitelman osaksi.

### Mieti etukäteen

- miten voit suojata rakennuksia ja muuta omaisuutta
- mitkä ovat kriittisimmät kohdat, joista vesi voi päästä rakennukseen
- voiko tulvan estää paikallisella tulvapenkereellä
- mistä voit tarvittaessa hankkia pumpun veden poistamiseksi
- mihin voit tarvittaessa siirtää arvokasta omaisuutta suojaan
- mihin pysäköit auton, ettet estä pelastustoimintaa
- mitkä sähkölaitteet ovat tulvavaarassa ja miten ne on suojattava
- mitä reittiä pitkin pääset poistumaan tulva-alueelta.

### Selvitä

- vakuutusturva tulvatilanteissa
- asunto-osakeyhtiöissä henkilö (esim. väestönsuojelusta vastaava), joka vastaa kiinteistön asioista tulvatilanteessa
- kiinteistön viemäriliittymien padotuskorkeuden alapuoliset tilat ja niiden suojaus.

### Varmista ja hanki

- Varmista viemärien kunto ja asenna takaiskuventtiili viemäriin, jotta vesi noustessaan ei pääse viemärien kautta rakennukseen.
- Huolehdi, että vesien purkureitit (ojat, viemärit, hulevesikaivot) ovat toimivia, ja puhdista ne säännöllisesti.

- Varaudu ennalta sähkökatkoksiin esim. paristokäyttöisillä lampuilla, radiolla ja muilla mahdollisilla apukeinoilla lämmön, ruuan, veden jne. saamiseksi.
- Varmista, että pystyt seuraamaan tiedotusvälineiden ohjeita.
- Varaa muovivaatteita lattikaivojen peittämiseen sekä riittävästi painoja niiden päälle.
- Hanki esim. hiekkasäkkejä ja muovivaatteita tai siirrettäviä tulvaseinämiä sekä ikkunoihin ja oviin sopivia tulvaesteitä ja tiivistysaineita.

### Korvauskäytännöt

- Tulvavahingoista voi saada korvausta vakuutusyhtiöiltä, jos rakennus on vakuutettu tulvan varalta. Lisätietoja saa vakuutusyhtiöistä.

### Välitön varautuminen

- Asenna tulvasuojarakenteet paikoilleen, suojaa ovet ja ikkunat ja muut matalalla olevat aukot, eristä tarvittaessa koko rakennus.
- Siirrä arvokas omaisuus turvaan.
- Siirrä kemikaalit, öljyt ja muut vaaralliset aineet pois tulvan alta.
- Aseta lattikaivojen päälle muovit ja painot.
- Tarvittaessa hanki pumppu vesien poistamiseksi sekä mahdollisesti aggregaatti (varavoimakone).
- Varmista viemäreiden, läpivientien ja sadevesijärjestelmän toimivuus säännöllisin väliajoin.
- Siirrä sähkölaitteet (esim. öljypoltin) turvaan tai suojaa ne vedeltä.
- Sulje käyttövesi.
- Tarvittaessa katkaise sähkö.
- Valmistaudu tarpeen vaatiessa siirtämään liikuntarajotteiset, lapset, vanhukset jne. pois tulva-alueelta.
- Huolehdi kotieläinten ja lemmikkien turvallisuudesta.
- Seuraa tiedotusvälineistä mahdollisia tulvatiedotuksia.

## Toiminta tulvatilanteessa

- Seuraa mahdollisia tiedotuksia, hälytyksiä ja ohjeita.
- Huolehdi ihmisten sekä kotieläinten ja lemmikkien turvallisuudesta ja auta muita, esim. liikuntarajoitteisia, lapsia, vanhuksia.
- Tulvavedessä oleskelua tulee välttää, koska se voi sisältää jätevettä tai muita haitallisia aineita.
- Älä käytä hissiä.
- Älä käytä sähkölaitteita.
- Älä aja veden peittämää tietä tai veden peittämiin alikulkupaikkoihin.
- Älä kävele tuntemattomalla alueella tulvavedessä.
- Välittömässä vaaratilanteessa soita hätänumeroon 112 ja kerro sijaintisi ja pyydä apua. Hätäkeskus antaa lisäohjeita.

## Tulvan jälkitilanne

- Tarkista rakennuksen ja omaisuuden vahingot ja ota tarvittaessa yhteyttä vakuutusyhtiöön.
- Hävitä pilaantuneet elintarvikkeet asianmukaisesti.
- Älä käytä sähkölaitteita ennen niiden tarkastusta. Siivoa myös tilat, siirrä kostuneet ja vettyneet tavarat, esim. tekstiilit, pois oleskelutiloista sekä ryhdy mahdollisimman nopeasti kuivaamaan tiloja ja rakenteita.

## RANKKASATEISTA JA LUMEN SULAMISESTA JOHTUVA HULEVESITULVA

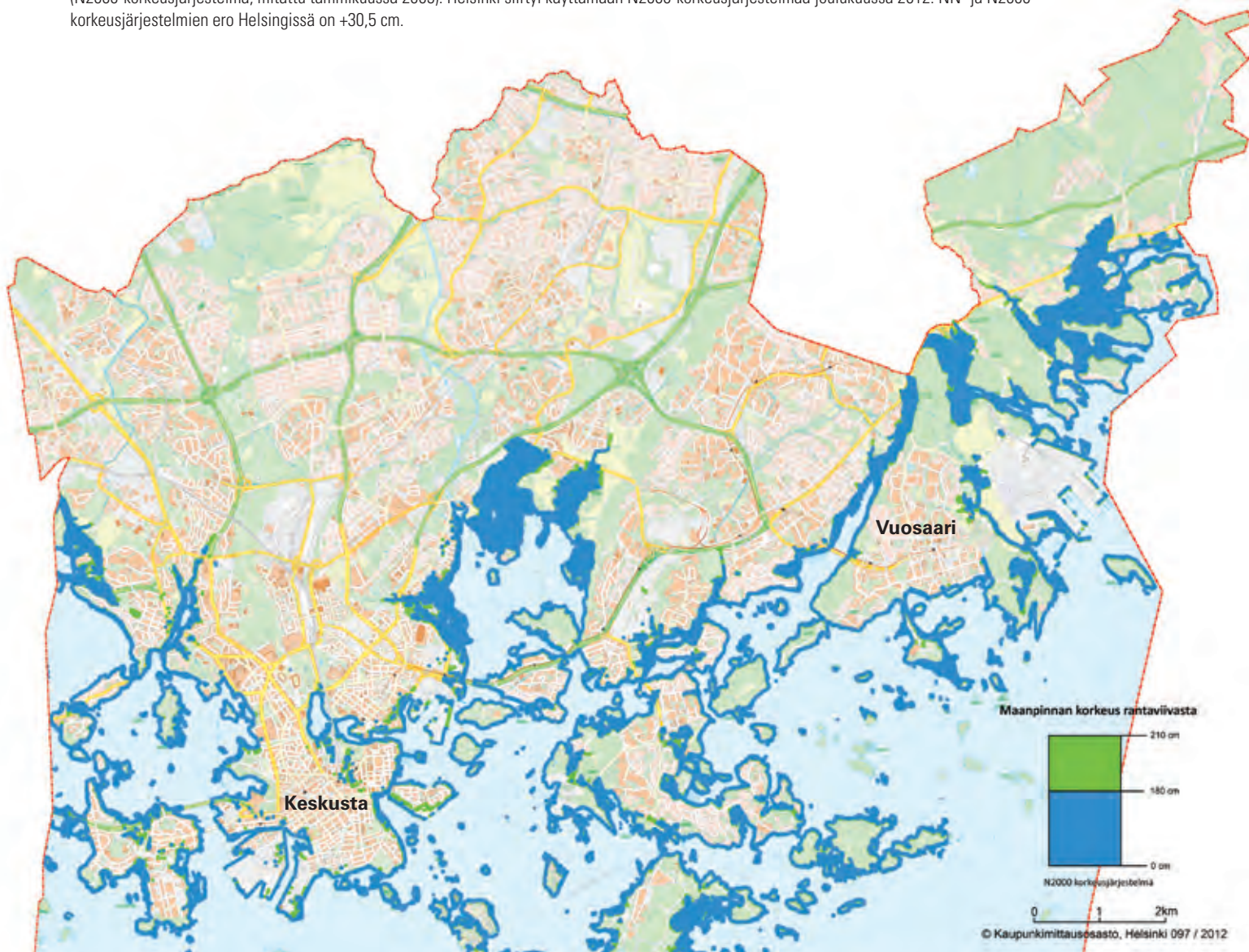
- Toimi henkilöiden ja omaisuuden suojaamiseksi merivesitulvan tai ison vesistötulvan varalta annettuja ohjeita soveltaen.
- Selvitä etukäteen, mihin sadevedet ja lumensulamisvedet kerääntyvät tontilla ja syntyykö vesistä rankkasateella tulvan uhkaa.
- Huolehdi hulevesikaivojen ja viemäreiden toimintakunnosta ja asenna tarvittaessa viemäreihin takaiskuventtiilit.
- Tarkista salaojajärjestelmän toimivuus.
- Selvitä, miten tontille ja rakennukseen kerääntyvä vesi on mahdollista poistaa.
- Kunnosta yhdessä naapurien kanssa rajaojat, jotta vesi pääsee tulvatilanteessa valumaan pois niitä pitkin, jos hulevesiviemärit täyttyvät eivätkä toimi.
- Älä tuki tai putkita rajaojia, koska ne ovat tulvatilanteessa tärkeitä tulvareittejä.
- Estä hulevesien pääsy kadulta tontille. Selvitä toimenpiteet rakennusvirastosta.
- Älä ohjaa sade- ja sulamisvesiä ilman hyväksytyä lupaa ja suunnitelmia omalta tontilta naapurin tontille.
- Selvitä etukäteen kiinteistön huollosta vastaava taho.
- Älä työnnä lunta viemäreiden päälle.



Tulva Kauppatorilla 2005.

## Yleiskartta rantojen korkeusvyöhykkeistä Helsingissä

Kartassa on kuvattu ennustetut tulva-alueet keskimäärin noin kerran 50 vuodessa (kirjakaansinisellä merkityt alueet) ja kerran 250 vuodessa (edellisten lisäksi kirrkaanvihreällä merkityt alueet) toistuville merivesitulville. Tähän mennessä suurin mitattu tulvakorkeus Helsingissä on 170 cm (N2000-korkeusjärjestelmä, mitattu tammikuussa 2005). Helsinki siirtyi käyttämään N2000-korkeusjärjestelmää joulukuussa 2012. NN- ja N2000-korkeusjärjestelmien ero Helsingissä on +30,5 cm.



<b>Ota yhteyttä</b>		
Pelastuslaitos	112 (häätänumero) (09) 310 30150	hengenvaara, akuutti hätätilanne, akuutti pumppaustarve, ison alueen suojaus, evakuointitarve, siirrettävät tulvasuojarakenteet
Rakennusvirasto	(09) 310 1661	tulvat kaduilla, sortumat, sillat, alikulkupaikat, purojen tulviminen, tulvasuojauksen rakentaminen yleisille alueille
HSY vesihuolto	(09) 1561 3000 (vikapäivystys)	viemäreiden tulviminen, jätevesien ylivuodot
Rakennusvalvontavirasto	(09) 310 2611	tulviin varautuminen tonteilla ja rakennusluvista, hulevesien johtaminen tonteilla
Ympäristökeskus	(09) 310 1635	tulvavedessä kemikaaleja, jätevettä, muita haitta-aineita, ympäristöriskit, näytteenotto
Kaupunkisuunnitteluvirasto	(09) 310 1673	tulvasuojelu kaavoituksessa
Kiinteistövirasto, tilakeskus	(09) 310 40301	kaupungin omistamat rakennukset
Kiinteistövirasto, tonttiosasto	(09) 310 36443	kaupungin omistamat tontit
Kiinteistövirasto, vaihde	(09) 310 1671	
Liikuntavirasto	(09) 310 8771	venesatamat, liikuntapaikat, uimarannat, saaret
Uudenmaan ELY-keskus	0295 021 000	yleinen tulviin varautuminen, tulvavaarasta tiedottaminen