



Vantaan
Petikko



Espoon
Keskuspuisto
ja yhteys
Nuuksioon



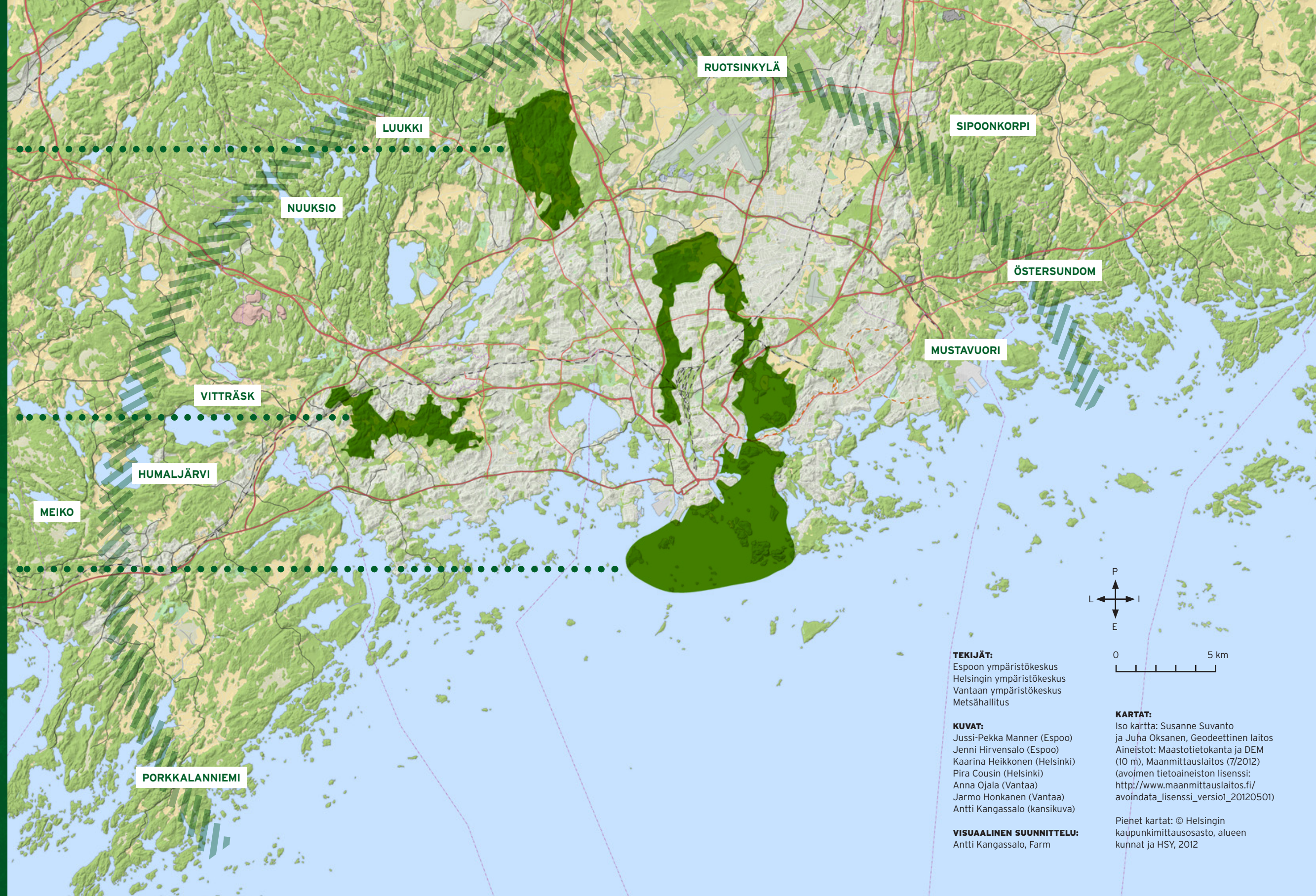
Helsingin
Keskuspuisto-
HelsinkiPuisto

LISÄTIETOA

www.espo.fi/ymparisto

www.hel.fi/ymparisto

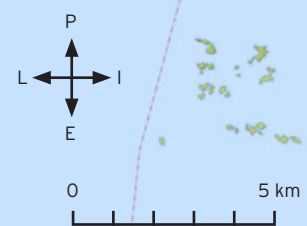
www.vantaa.fi/fi/ymparisto_ja_luonto



TEKIJÄT:
Espoon ympäristökeskus
Helsingin ympäristökeskus
Vantaan ympäristökeskus
Metsähallitus

KUVAT:
Jussi-Pekka Manner (Espoo)
Jenni Hirvensalo (Espoo)
Kaarina Heikkonen (Helsinki)
Pira Cousin (Helsinki)
Anna Ojala (Vantaa)
Jarmo Honkanen (Vantaa)
Antti Kangassalo (kansikuva)

VISUAALINEN SUUNNITTELU:
Antti Kangassalo, Farm



KARTAT:
Iso kartta: Susanne Suvanto
ja Juha Oksanen, Geodeettinen laitos
Aineistot: Maastotietokanta ja DEM
(10 m), Maanmittauslaitos (7/2012)
(avoimen tietoaaineiston lisenssi:
http://www.maanmittauslaitos.fi/avoindata_lisenssi_versio1_20120501)

Pienet kartat: © Helsingin
kaupunkimittausosasto, alueen
kunnat ja HSY, 2012

VIHERKEHÄN YDINALUEET

Östersundomin ja Mustavuoren alue

Rannikon lehtoja ja merialueita, tärkeä lintuvesi.

Sipoonkorpi

Vanhoja metsiä ja kalliomaita sekä purolaaksoja ja soita.

Petikko

Kallioselännteitä ja murroslaaksoja sekä erikokoisia soita.

Nuuksio

Suuri yhtenäinen metsäalue, järviylängöllä vuorottelevat monen ikäiset metsät, suot ja pienvedet.

Kirkkonummen metsäalueet

Vitträskin, Humaljärven, Masalan ja Meikon alueilla sijaitsee useita merkittäviä metsäalueita.

Porkkalanniemi

Paljon vanhoja kalliomänniköitä, tärkeä lintualue.

Haltia

Viherkehän ulkoilukohteisiin voi tutustua Suomen luontokeskus Haltian Viherkehänäyttelyssä sekä osoitteessa <http://viherkeha.haltia.com/>. Kuka tahansa rekisteröitynyt käyttäjä voi päivittää, lisätä ja kommentoida kohteiden tietoja, lähettää omia valokuviaan ja jopa lisätä uusia kohteita.



METSÄHALLITUS

Mikä
ihmeen
Viherkehä?

**EKOLOGINEN VERKOSTO
PÄÄKAUPUNKISEUDULLA**





Luonto kaupungissa

Kaupunkiluontoa on kaikki kaupungeista löytyvä luonto aina asfaltin raosta pilkistävistä ruohonkorresta suuriin kaupunkipuistoihin ja -metsiin tai puistoissa asuviin citykaneihin. Ihmisen vaikutus näkyy voimakkaasti kaupunkiluonnossa ja altistaa sen monille erilaisille häiriöille. Siitä huolimatta kaupunkiluonto on arvokasta ja säilyttämisen arvoista.

Kaupunkien erityisolosuhteet voivat muovata täysin uusia, lajistoltaan yllättävän monimuotoisia luontokohteita, kuten joutomailta löytyviä uusympäristöjä sekä aurinkoisia ja avoimia paahdeympäristöjä. Eniten eri lajeja löytyy sieltä missä kaupunki muuttuu maaseudeksi sekä esikaupunkialueilta, missä kaupungin ja ympäröivän maaseudun lajistot kohtaavat.

Kaupunkiluonnossa suurimpana uhkana on jatkuva rakentaminen, sillä se kohdistuu usein kaupunkien viheralueille aiheuttaen luontoalueiden pirstaloitumista eli kaventumista ja hajoamista yhä pienemmiksi ja eristyneemmiksi saarekkeiksi. Elinvoimaisen luonnosta kannalta on tärkeää, että soveltuvien ja riittävän laajojen viheralueiden lisäksi eläimille ja kasveille tarjotaan myös yhteyksiä, joita pitkin liikkuu ja levittäytyä alueilta toisille. Alueen eristyessä perinnöllinen ja lajistollinen monimuotoisuus vähenee, mikä voi johtaa lopulta jopa lajien häviämiseen alueelta.



Suuret väylät muodostavat esteitä eläinten liikkumiselle.



Kaupunkiluonto on sopeutunut moniin yllättäviinkin häiriöihin.

Luonto tekee hyvää

Luonnon läheisyydestä on ihmisille monenlaista terveydellistä hyötyä. Säännöllisen luonnossa oleskelun on todettu laskevan verenpainetta, parantavan keskittymiskykyä, poistavan stressiä sekä kohottavan mielialaa.

Suorien terveys- ja virkistysvaikeuksien lisäksi luonto hoitaa myös monia itsestäänselvyyksinä pidettyjä tehtäviä. Kaupunkimetsät puhdistavat ilmaa ja sitovat ilman epäpuhtauksia. Kasvillisuus tasaa lämpötilaeroja sekä vähentää melun häiritsevyyttä. Lisäksi kasvien peittäämä maa sitoo hulevesiä ja tasaa näin kaupungeissa muuten hyvin vinkin suuria valunta- ja tulvahuippuja. Näitä luonnon ilmaiseksi suorittamia tehtäviä kutsutaan ekosysteempipalveluiksi, ja ne kertovat konkreettisesti kaupunkien luontoalueiden ekologisen arvon lisäksi myös luontoalueiden mitattavasta kulttuurisesta sekä taloudellisesta merkityksestä.



Luonto tarjoaa ihmisille monenlaisia hyötyjä eli ekosysteempipalveluita. Kuvassa kevätlinnunherne.

- Kaupunkiluonnosta tuottamia ekosysteempipalveluita:**
- Ilman puhdistus
 - Sadevesien sitominen
 - Tulva- ja valuntahuippujen tasaaminen
 - Hulevesien puhdistus
 - Sää- ja lämpötilaolojen tasaaminen
 - Virkistys- ja kulttuuripalvelut
 - Ympäristötiedon lisääminen esimerkiksi luontokoulujen avulla

Pääkaupunkiseudun Viherkehä

Pääkaupunkiseudun viheralueet muodostavat maailmanlaajuisesti ainutlaatuisen Viherkehän, joka ulottuu Sipoonkorvesta Porkkalan ulkosaaristoon. Monipuoliset ja vaihtelevat luontotyypit tarjoavat elinympäristön monille uhanalaisille eliöille ja mahtavat ulkoilureitit miljoonalle pääkaupunkiseutulaiselle.

Sadat pääkaupunkiseudun suojelu- ja virkistysalueet verkostoksi, jota pitkin eläin- ja kasvilajit pystyvät liikkumaan alueelta toiselle. Verkoston laajimmat luontoalueet, kuten Nuuksion ja Sipoonkorven kansallispuistot sekä Petikko ja Meiko, sijoittuvat Kehä III:n ulkopuolelle. Niille pääsee kaupunkien keskustasta viherkäytäviä eli suojelualueiden välisiä rakentamattomia alueita pitkin. Yhä suurempi osa pääkaupunkiseutua on rakennettua maata, joten jäljellä olevat ekologiset yhteydet ja yhtenäiset luontoalueet ovat elintärkeitä ja säilyttämisen arvoisia.

Toisistaan eristyneet suojelualueet eivät pysty takaamaan lajiston monimuotoisuuden säilymistä. Niinpä eliöitä on suojeltava myös suojelualueiden ulkopuolella ja niille on taattava mahdollisuus siirtyä alueelta

toiselle. Viherkäytävät lisäävät kantojen välistä vaihtuvuutta ja monipuolistavat geeniperimää, jolloin lajit pystyvät vastaamaan paremmin ympäristössä tapahtuviin muutoksiin. Kytkeytyneisyys on luonnollisesti myös hiihto- ja muiden ulkoilureittien luomisesta edellytys.

Eri lajeilla on hyvin vaihtelevat elinympäristövaatimukset. Liito-orava tarvitsee metsiä ja yhteyksiä, joissa puut ovat riittävän lähellä toisiaan. Taimenelle tärkeintä ovat esteettömät virtavedet. Parhaiten eri lajien liikkumista palvelevat sellaiset ekologiset käytävät, joissa vapaasti

virtaavaa jokea reunustaa monipuolinen kasvillisuus. Jokilaaksoissa viihtyvät niin kalat, linnut kuin nisäkkätkin. Esille nostetut kolme esimerkialuetta - yksi Helsingistä, yksi Vantaalta ja yksi Espoosta - ovat merkittävä osa Viherkehän ekologista verkostoa ja muodostavat tärkeitä yhteyksiä kaupunkirakenteen sisällä.

ESIMERKKIALUEET

Espoon Keskuspuisto ja yhteys Nuuksioon

Espoon keskuspuisto on noin 880 hehtaarin laajuinen pääosan metsäinen viheralue, joka sijaitsee nimensä mukaisesti keskellä kaupunkia rajautuen asuinalueisiin joka ilmansuunnassa. Keskuspuisto jakautuu itäiseen ja läntiseen osaan, joita yhdistävät Söderskogin peltoalue sekä sen eteläpuolinen metsäinen yhteys. Luoteessa Keskuspuisto on yhteydessä Näkinmetsään ja sitä kautta Kehä III:n toiselle puolelle Teirinsuo-Vitmosenin alueelle ja edelleen Gumböleen ja Nupuriin. Keskuspuistosta on toimiva ekologinen yhteys Nuuksioon sekä Kirkkonummen laajoille metsäalueille, eli Viherkehälle. Lisäksi Finnobäckenin purolaakso yhdistää Keskuspuiston Finnoonlahden lintu- ja rannikkoon. Espoon keskuspuistolla on suuri ekologinen merkitys sen tarjotessa Viherkehään yhtey-

dessä olevia suojaisia elinympäristöjä keskellä kaupunkia. Espoon keskuspuistossa sijaitsee useita arvokkaita metsä- ja suoalueita sekä Finnobäckenin parhaiten säilynyt osuus. Puistossa on monipuolinen lajisto ja alueella esiintyy liito-oravia, metsä- ja valkohäntäkauriita, lepakoita sekä satunnaisesti myös hirviä. Espoon keskuspuisto on paitsi ekologisesti merkittävä luontoalue, myös tärkeä lähivirkistysalue alueen asukkaille. Siellä kulkee useita keskeisiä ulkoilureittejä, jotka yhdistävät puiston ympärillä sijaitsevat asuinalueet toisiinsa.



Helsingin Keskuspuisto-Helsinkipuisto

Helsingin Keskuspuisto ja Helsinkipuisto muodostavat laajimman yhtenäisen viheralueen Helsingissä. Maa-aluetta siinä on yhteensä noin 2200 hehtaaria ja vesialuetta noin 4000 hehtaaria. Alue ulottuu saaristosta Vantaanrajalalle sekä Vantaanjokilaakson eteläpuolelle. Avoimia pelto- ja nurmimaisemia on runsaasti. Keskuspuisto on suunniteltu metsäiseksi virkistysalueeksi.

Esseen keskuspuistossa sijaitsee useita arvokkaita metsä- ja suoalueita sekä Finnobäckenin parhaiten säilynyt osuus. Puistossa on monipuolinen lajisto ja alueella esiintyy liito-oravia, metsä- ja valkohäntäkauriita, lepakoita sekä satunnaisesti myös hirviä. Espoon keskuspuisto on paitsi ekologisesti merkittävä luontoalue, myös tärkeä lähivirkistysalue alueen asukkaille. Siellä kulkee useita keskeisiä ulkoilureittejä, jotka yhdistävät puiston ympärillä sijaitsevat asuinalueet toisiinsa.



Vantaan Petikko

Petikko on Länsi-Vantaan laajojen yhtenäisten luontoalueiden eteläisintä osaa, pinta-alaltaan noin 1700 hehtaaria. Etelään päin mentäessä viheryhteydet kapenevat selvästi, mutta lähes katkeamaton vihreä vyöhyke jatkuu lounaisen Vantaan halki Laajemmin tarkasteltuna Petikko on tärkeä osa Viherkehän itä-länsisuuntaista yhteyttä.

Petikon maisemarakenteessa vuorottelevat kallio- ja moreeniselänteet ja niiden väliin jäävät laaksot. Muroslaaksojen viljaville maille raivatut pelto- ja niityt ovat olleet olennainen osa Petikkoa jo satoja vuosia, mutta yli puolet Petikon pinta-alasta on metsien ja soiden peitossa. Pikkusuot kätkeytyvät monesti ympäröivän metsän suojiin, mutta yli 40 hehtaarin laajuinen Keimolan Isosuo hallitsee maisemassa. Suuri suo on osa Vestran soiden, lehtojen ja vanhojen metsien Natura 2000 -alueesta, josta 270 hehtaaria sijaitsee Petikossa.



Natura-alueita täydentävät Vantaan kaupungin rauhoittamat luonnonsuojelualueet, mm. Petikonmäki-Hermaskärnkallion upea vanhojen metsien alue sekä virkistysalueilla sijaitsevat luonnon monimuotoisuuden kannalta erittäin tärkeät alueet (ns. luo-alueet). Petikossa suuretkin eläimet pääsevät ja tulevat helpposti aivan tiheästi rakennettujen kaupunkien läheisyyteen. Petikon suojaisien metsien suurin asukas on hirvi.