



Helsingin ympäristön tila: teemakatsaus 1/2009



Helsinki: Kaupunkiluonnon pirstaleita ja laajoja viheralueita

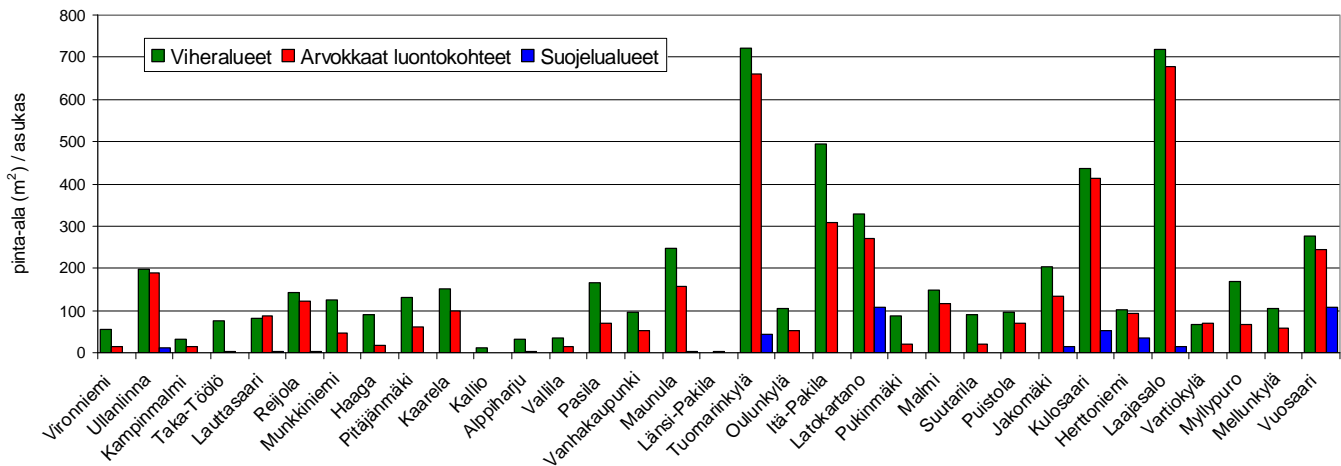
Erilaiset viheralueet ovat olennainen osa viihtyisää asumis- ja ulkoilu-ympäristöä. Ne tarjoavat monenlaisia virkistätymismahdollisuuksia sekä edistävät asukkaiden henkistä ja fyysistä terveyttä. Viheralueet toimivat myös elinympäristöinä ja ekologisina käytävinä eri eliöille. Helsingissä viheralueiden verkosto on pirstoutunut ja ekologiset yhteydet ovat katkenneet monin paikoin.

Viheralueita eniten idässä ja pohjoisessa

Helsingin kokonaispinta-alasta (715 km²) maata on noin 214 km², josta noin puolet viheralueita (metsää, peltoa tai puistoa). Viheralueiden pinta-ala vaihtelee selvästi alueittain: suurimmat viheraluekeskittymät ovat idässä ja pohjoisessa, kun taas tiiviisti rakennettujen eteläisen ja keskisen suurpiirin alueella viheralueita on paikoin hyvinkin niukasti. Tuomarinkylän, Latokartanon, Kulosaaren, Laajasalon sekä vuoden 2009 alussa Helsinkiin liitetystä Östersundomin peruspiirissä viheralueet peittävät yli 65 % maapinta-alasta. Ehkä hieman yllättäen myös Ullanlinnassa päästään yhtä suureen viheraluepeittävyyteen, mikä johtuu erityisesti suurten metsäisten saarien, kuten Kuninkaansaaren ja Vallisaaren kuulumisesta samaan tilastoalueeseen. Nykyiseen asukasluokan suhteutettuna

östersundomilaisilla on moninkertaisesti enemmän viheralueita muihin helsinkiläisiin verrattuna: yli hehtaari asukasta kohden.





Viheralueiden, arvokkaiden luontokohteiden sekä suojelualueiden pinta-ala henkilöä kohti laskettuna eri peruspiireissä.

Asukasluku, asukastiheys, maapinta-ala sekä viheralueiden, arvokkaiden luontokohteiden ja suojelualueiden pinta-ala eri peruspiireissä.

Peruspiiri	Asukkaita	Asukastiheys (hlöä/km ²)	Maapinta-ala (km ²)	Viheralueiden pinta-ala (km ²)	Arvokkaiden luontokohteiden pinta-ala (km ²)	Suojelualueiden pinta-ala (km ²)
Vironniemi	11 606	5 607	2,07	0,65	0,15	0
Ullanlinna	22 604	3 786	5,97	4,44	4,28	0,24
Kampinmalmi	29 667	7 398	4,01	0,92	0,46	0
Taka-Töölö	14 377	7 449	1,93	1,08	0,05	0
Lauttasaari	19 662	5 243	3,75	1,61	1,72	0,04
Reijola	15 653	3 607	4,34	2,25	1,93	0,03
Munkkiniemi	17 042	3 573	4,77	2,13	0,79	0
Haaga	25 768	4 702	5,48	2,35	0,45	0
Pitäjännmäki	15 298	2 328	6,57	1,99	0,92	0
Kaarela	26 771	2 830	9,46	4,03	2,67	0,01
Kallio	25 349	9 218	2,75	0,31	0,01	0
Alppiharju	11 599	13 332	0,87	0,36	0,03	0
Vallila	11 362	4 814	2,36	0,40	0,16	0
Pasila	8 362	1 949	4,29	1,39	0,58	0
Vanhakaupunki	19 937	3 706	5,38	1,90	1,02	0
Maunula	8 564	2 084	4,11	2,13	1,34	0,02
Länsi-Pakila	6 579	2 873	2,29	0,00	0,01	0
Tuomarinkylä	8 548	955	8,95	6,17	5,65	0,38
Oulunkylä	13 563	3 007	4,51	1,42	0,71	0
Itä-Pakila	3 696	1 087	3,40	1,83	1,14	0
Latokartano	20 087	1 989	10,10	6,63	5,41	2,14
Pukinmäki	8 261	4 325	1,91	0,73	0,17	0
Malmi	27 593	2 475	11,15	4,08	3,21	0
Suutarila	11 167	2 710	4,12	1,01	0,23	0
Puistola	18 382	2 518	7,30	1,78	1,27	0,01
Jakomäki	5 656	2 946	1,92	1,15	0,75	0,08
Kulosaari	3 728	1 509	2,47	1,63	1,54	0,19
Herttoniemi	26 080	3 835	6,80	2,66	2,45	0,89
Laajasalo	16 297	984	16,57	11,71	11,05	0,22
Vartiokylä	21 284	3 121	6,82	1,45	1,46	0
Myllypuro	9 289	2 700	3,44	1,57	0,64	0,01
Mellunkylä	36 301	3 667	9,90	3,85	2,07	0,03
Vuosaari	35 593	2 314	15,38	9,85	8,73	3,82
Östersundom	2 095	72	29,09	22,11	**	2,46

** arvokkaiden luontokohteiden kartoitusta kesken

Kantakaupungin alueella pienimmät viheraluepinta-alat löytyvät odotetusti Kallion, Vallilan ja Kampinmalmin peruspiireistä. Näillä alueilla viheralueita on vain joitakin kymmeniä neliötä asukasta kohden. Länsi-Pakilan, Suutarilan, Puistolan ja Vartiokylän peruspiireissä viheralueet peittävät alle neljänneksen maapinta-alasta. Näillä tiiviisti rakennetuilla pientaloalueilla vihreys keskittyy yksityisiin piha-alueisiin ja julkisia viheralueita on vähän.

Arvokkaat luontokohteet keskittyvät viheralueille

Helsingin luontotietojärjestelmään on tallennettu noin 880 arvokasta luontokohdetta, jotka peittävät n. 63 km² Helsingin kokonaispinta-alasta. Arvokkaisiin kohteisiin kuuluu kasvi-, lintu-, lepakko-, matelija- ja sammakko-eläinluontokohteita sekä geologisia kohteita. Suurin osa koh-

Kalliossa mielenkiintoisia eläinhavaintoja

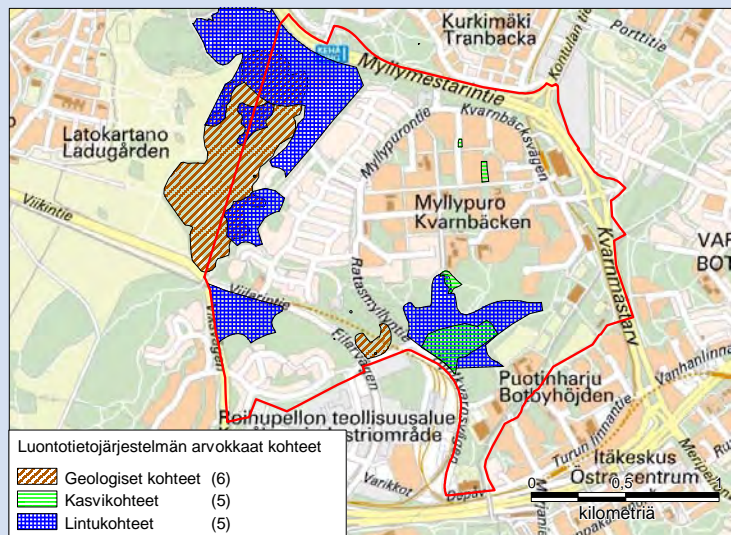


Kallion peruspiirin arvokkaat luontokohteet.

Kallio on tiiviisti rakennettu 2,75 km² laajuinen, 25 000 asukkaan peruspiiri kantakaupungissa. Asukastiheys (9 200 asukasta km²) on Helsingin toiseksi korkein. Asukasluvu tulee kasvamaan arviolta 15 000 asukkaalla tulevina vuosina Sörnäisten satama-alueen ja Hanasaaren rakentamisen myötä. Viheralueita Kalliossa on vähän ja ne ovat enimmäkseen pienialaisia puistoja kivitalojen puristuksissa.

Laajimmat viheraluekokonaisuudet löytyvät junaradan molemmin puolin Linnunlaulusta ja Tokoinrannasta. Täällä sijaitsevat myös Kallion ainoat arvokkaat luontokohteet, Tokoinrannan linnustollisesti arvokas kohde sekä Eläintarhantien ja Ensi linjan kulmassa oleva geologisesti arvokas kohde. Näistä ensiksi mainittu on tärkeä sorsien ja lokkien talvehtimispaikka ja jälkimmäinen Helsingin mukaan nimensä saaneesta kivilajista, helsinkiiitistä, koostuva pieni kallioalue. Luontotietojärjestelmään on lisäksi tallennettu toistakymmentä eläinhavaintoa Kalliosta: suurin osa näistä on siili- ja rusakkohavaintoja, mutta joukossa on myös yksittäinen piisamihavainto Töölönlahden rannasta sekä lepakkohavainto Torkkelinmäeltä. Ehkä erikoisin eläinhavainto on kuitenkin liito-orava, joka havaittiin – kaiketi junan tuomana – Linnunlaulussa vuonna 1997.

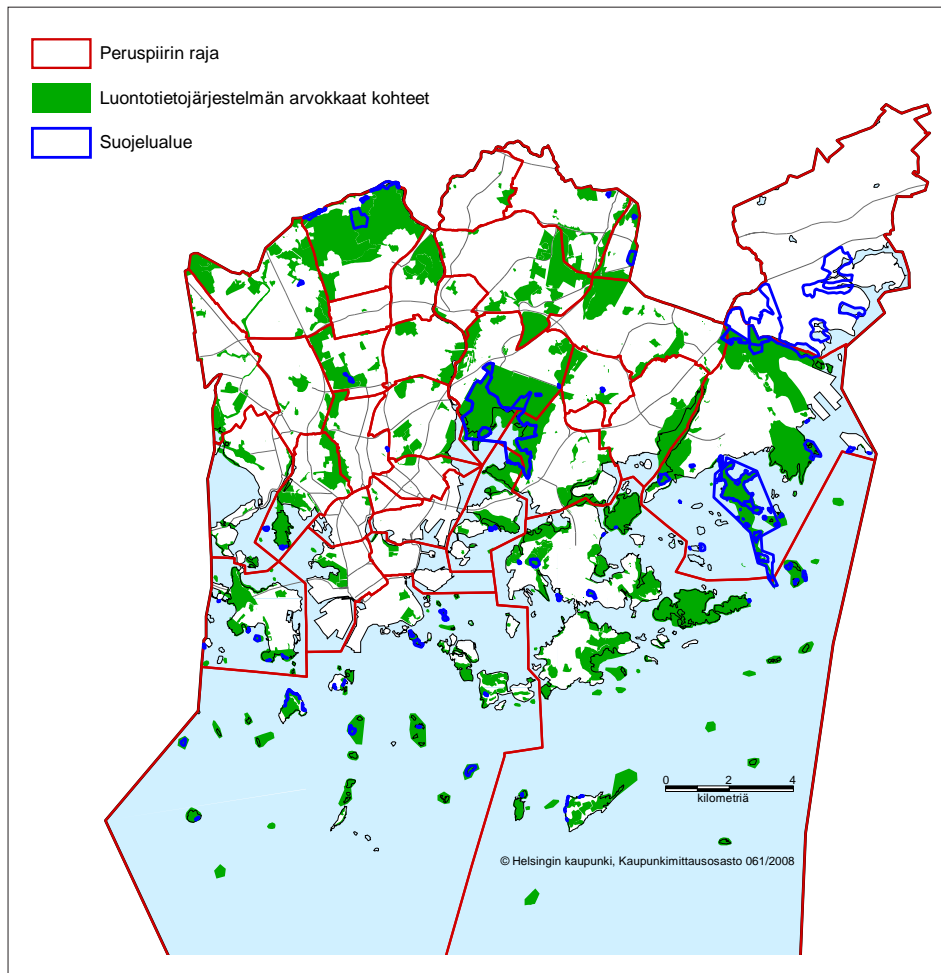
Myllypurossa paljon arvokkaita luontokohteita



Myllypuron peruspiirin arvokkaat luontokohteet.

Myllypuro on maapinta-alaltaan hieman Kalliota suurempi (3,44 km²), 9 200 asukkaan peruspiiri. Asutus on keskittynyt metroaseman läheisyyteen rakennetulle kerrostaloalueelle sekä alueen länsiosassa sijaitsevalle pientaloalueelle. Alueen eteläosaan on kaavoitettu uusia asuntoja noin 1 500 asukkaalle.

Myllypuron peruspiirissä sijaitsee osittain tai kokonaan 16 geologisesti, linnustollisesti tai kasvistollisesti arvokasta kohdetta. Geologisesti merkittävimmät ovat laaja, maisemallisesti merkittävä Hallainvuoren kallioalue sekä pienempi, Kauppamyllyntien pohjoispuolella oleva kallioalue, jossa sijaitsee myös kymmenen hiidenkirnun ryhmä. Kasvistoltaan arvokkaimmat alueet ovat Matokallion, Korkeakallion ja Orpaanportaan männikköharjanteen kohteet, joissa kaikissa kasvaa Helsingissä harvinaisia lajeja. Alueen arvokkaissa lintukohteissa voi kuulla käen kukuntaa tai pikkutikan nakutusta. Eläinhavaintoja Myllypurosta on mm. ketusta, mäyrästä ja hirvestä sekä Helsingin harvinaisimmasta matelijalajista, vas-kitsasta.



Helsingin luontotietojärjestelmän arvokkaat kohteet ja suojelualueet.

teista sijaitsee viheralueilla, mutta erityisesti lintu- ja lepakkokohteita sijaitsee runsaasti myös vesialueilla. Alueellisesti arvokkaat kohteet keskittyvät siis sinne, missä viheralueitakin on paljon: esimerkiksi Tuomarinkylässä lähes kaikki viheralueet ovat myös arvokkaita luontokohteita. Vastaavasti kantakaupungin peruspiireissä (Ullanlinnaa lukuun ottamatta) arvokkaita kohteita on vähän ja ne ovat pinta-alaltaan pieniä.

Suojelualueet enimmäkseen pieniä

Osa arvokkaimmista luontokohteista on turvattu erilaisen suojelualueiden avulla. Helsingissä on yhteensä 40 luonnonsuojelualuetta, joiden yhteispinta-ala on noin 460 hehtaaria. Kolme aluetta (Kallahden harju-, niity- ja vesialueet, Mustavuoren lehto ja Östersundomin lintuvedet sekä Vanhankaupunginlahden lintuvesi) kuuluu EU:n Natura 2000 -verkostoon (yhteispinta-ala n. 9 km²). Näiden lisäksi on rajattu luonnonsuojelulain mukaisia luontotyyppejä 28 kpl (14 ha) sekä erityisesti suojeltavan lajin esiintymispaikkoja 4 kpl. Yhteensä suojelualueet peittävät hieman yli 10 km² Helsingin kokonaispinta-alasta. Pohjoismaisten suurkaupunkien välisessä vertailussa Helsingin suojelualueiden lukumää-

rä on suuri, mutta pinta-ala pieni. Rantaviivan pituuden vuoksi erilaiset merenrannat ja saaret ovat niissä hyvin edustettuina, mutta esimerkiksi metsiä ja soita on Helsingissä rauhoitettu suhteellisen vähän.

Alueellisesti suurimmat suojelupinta-alat löytyvät niistä peruspiireistä, missä laajat Natura 2000 -alueet sijaitsevat. Näitä ovat Latokartano, Herttoniemi, Vuosaari ja Östersundom. Toisaalta yli puolessa Helsingin peruspiireistä ei ole ainoatakaan suojelualuetta. Vuosille 2008–2017 laaditussa Helsingin luonnonsuojeluohjelmassa esitetään yhteensä 29 uuden alueen (yhteispinta-ala noin 267 ha) rauhoittamista luonnonsuojelulla. Alueellisesti ohjelmassa esitetyt kohteet painottuvat niihin peruspiireihin, jossa jo nyt on laajoja viher- ja suojelualuekokonaisuuksia (esimerkiksi Tuomarinkylä, Latokartano ja Vuosaari).

Tämän teemakatsauksen tiedot perustuvat Helsingin luontotietojärjestelmän sekä SeutuCD - Väestö'09:n tietoihin. Luontotietojärjestelmä löytyy osoitteesta www.hel.fi/luontotieto. Luontoon liittyviä tilastotietoja on saatavissa myös Helsingin sähköisestä ympäristötilastosta, joka löytyy osoitteesta www.helsinginymparistotilasto.fi