

- *huonekalut, kellot, soittimet*: Esplanadikappelin yhteydessä tallennettiin laaja valikoima ravintolan kalusteita mm. rokokootyylisten huonekalujen kokoelmaan täydennyksenä pöytä, nojatuoli, pikkutuoleja sekä ns. puuterituoli, minkä lisäksi hankittiin kaksi kustavilaista pikkutuolia, biedermeiertyylinen pähkinäpuinen, ristipistoin ommeltu uuninsuojus, 1860-luvun kattovalaisin sekä uusrenessanssityylinen seinäkello. Lisäksi mainittakoon matkakello 1700-luvun alkupuoliskolta, empiireityylinen, Sebastian Erardin Lontoossa valmistama harppu sekä A. Apostolin liikkeen tuottama gramofoni sekä uudemmasta esineistöstä Kalliossa asuneen perheen vuonna 1926 Kaisaniemessä olleesta huonekaluliikkeestä ostama koivuinen, tummaksi petsattu kamarin kalusto (senkki, pöytä ja tuolit). Bore Westerlundin huonekaluliikkeestä 1930 ostetut kirjoituspöytä ja kirjakaappi sekä Werner Westin suunnittelema v. 1943 valmistettu ruokasalin pöytä.

- *taloustavarat*: taloustavaroista, joita tallennettiin yli kuusinkertainen määrä edelliseen vuoteen verrattuna, mainittakoon Sokeain Ystävät ry:ltä saadut leivontavälineet sekä suuret talous- ja käytösesinekokonaisuudet kolmesta helsinkiläiskodista.

- *lelut*: lelukokoelmiin saatiin lisäyksenä Ingrid Krohnin lahjoituksena 1850-luvulta peräisin oleva nukke »Crinoline Montagne» laajoinen, n. 50 erilaista asustetta käsittäväne pukukokoelmineen. Nukke on alunperin kuulunut Sanni ja Jenny Florinille. Isa Jansson lahjoitti Pietarista v. 1920 ostetun nuken vaatteineen ja Anna Gröndahlin lahjoituksena saatiin veturinkuljettaja ja kaupunginvaltuutettu F. Gröndahlin lapsilleen 1910- ja 1920-luvuilla valmistamia leluja mm. raitiovaunu. Nukketalon kaikkine varusteineen lahjoitti lasten päiväkotit 3. linja 8 ja 1940-60 -lukujen paperinukkeja saatiin Kristiina Montellin sekä Tuula ja Tanja Jänicken lahjoituksina.

- *kulkuneuvot*: hankinnoista merkittävin oli Chevrolet-merkkinen henkilöauto vuosimallia 1932, joka on laatuajan ensimmäinen museon kokoelmissa.

- *puretusta huvilasta* Meilahti 20 tallennettiin ulkoportaiden kaide, parvekkeen kaide, katonharjan päätykoriste ja ullakon ikkuna, sekä lukkoja ja koristeosia tallennettiin korjaustyön alaisista Kemian laitoksen, Pihlflycktin ja Standerskjöldin taloista. Bostadsaktiebolaget Olofsborg lahjoitti kaksi purettua kaakeliuunia.

- *maalaukset, piirroset ja grafiikka*: Helsingin kaupunkikuvaa esittävistä maalauksista mainittakoon U. Oinilan Töölön sokeritehdas 1931, Thelma Salon Pasila 1973, Saimi Seppolan Vallila- ja Hermanni -aiheet vuosilta 1946-1957, Pirkko Nukarin Itä-Pasila nousee 1974, Ragni Cannelin-Hakolan keskustan katunäkymät.

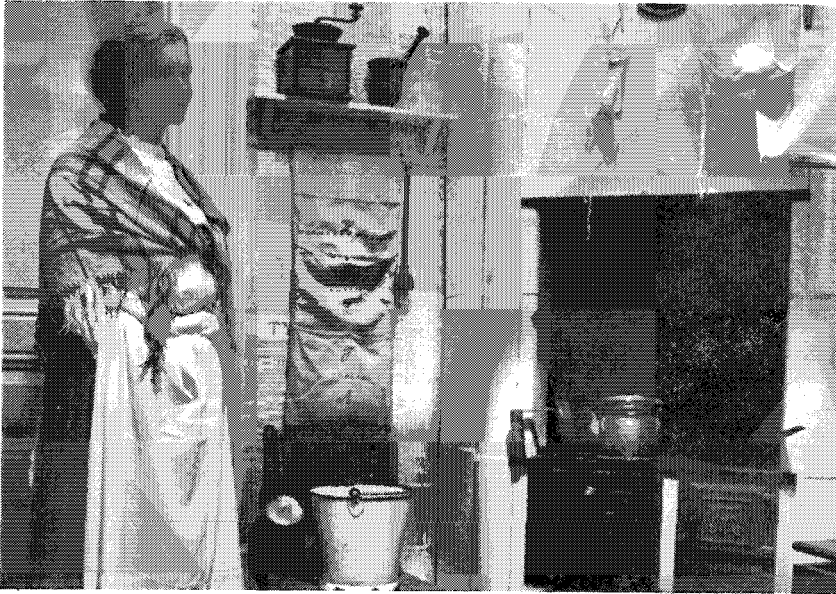
Kertomusvuoden aikana kokoelmiin tallennettu esineistö sisälsi aikaisempaa laajemmin esimerkiksi viime vuosikymmenien helsinkiläisten asumisesta. Museon toiveena on edelleenkin, että helsinkiläiset nykyistä runsaammin kiinnittäisivät huomiota myös aivan viime aikojen yleistä kehitystä kuvaavaan materiaaliin – esineiden ja valokuvien – tallentamiseen museon kokoelmiin.

Kokoelmien hoito ja luettelointi

Konservointi Esineistön konservointiin käytettiin oman henkilökunnan lisäksi ulkopuolista työvoimaa. Erityistä huomiota kiinnitettiin mm. tekstiilien, taideteosten sekä erilaisten piirustusten hoitoon. Muuta esineistöä konservoitiin kiireellisyysjärjestyksessä.

Perusnäyttelyn uusimisen yhteydessä osa näytteillä olleista huonekaluista verhoiltiin uudelleen.

Lehtileikearkisto Lehtileikearkisto Tuomarinkylän museossa sisälsi kertomusvuoden lopussa 87 351 numeroitua ja hakusanoitettua lehtileikettä. Tämän lisäksi luettelointiin kaupunginkanslian lehtileikekokoelma.



Kaupunginmuseon uusittu pysyväisnäyttely. Työläisasunto 1900-luvun alusta. Stadsmuseets förnyade utställning. Arbetarbostad från början av 1900-talet. Foto László Lelkes 1974



Kaupunginmuseon uusi pysyväisnäyttely. Makuuhuoneen nurkkaus 1850-luvulta. Stadsmuseets förnyade permanenta utställning. En del av ett sovrum från 1850-talet. Foto László Lelkes 1974

Esineistön luettelointi Esineistön luetteloinnissa täydennettiin vanhan esineistön luetteloita sekä pyrittiin luetteloimaan uushankinnat välittömästi. Esineistöä kuvattiin tärkeysjärjestyksessä, samoin laadittiin mittapiirroksia.

Esineelliseen tallennustoimintaan liittyen museo on tarkastanut huoltoviraston hallussa olevan esineistön, joka huutokaupataan kaupungin antamien huoltokustannusten peittämiseksi. Kokoelmien kannalta merkittävistä esineistä esitettiin hintatarjoukset.

Kuva-arkisto Kuva-arkiston negatiiveja numeroitiin 4 427, kadunnimirekisteriin merkittiin 689 kuvaa, aiheenmukaiseen rekisteriin 544. Kuva-arkisto toimitti asiakkaille tilauksena 1 221 valokuvakopiota. Julkaisuoikeudesta maksettiin 94 kuvasta.

Kokoelmien inventointi Museo jatkoi v. 1972 aloitettua Uudenmaanläänin paikallismuseoitteiden kokoelmien inventointia keskuskortistoa varten Suomen Museoliiton myöntämällä 3 000 markan suuruisella apurahalla. Inventointi jatkui Helsingin pitäjän kotiseutumuseossa Vantaalla.

Esineiden lainaaminen Esineistöä ja valokuvia luovutettiin lainana näyttelyiden yms. laatimista varten seuraaville: Satamalaituksen näyttely »Satoja sataman vuosia», Oy Yleisradio Ab/TV-1, Valtionarkisto, Fennada-Filmi Oy, Filmiryhmä Oy, Avotakka, Oy Stockmann Ab ja Oy Tillander Ab.

Valokuvaustoiminta

Kaupunki-kuvaus *Kaupunkikuvaus* oli toiminnassa keskeisellä sijalla ja ensisijaisena kohteena oli muutoksen alaiseksi joutuva rakennuskanta. Kuvausohjelmaa toteutettiin eri valokuvaajien ja oman henkilökunnan avulla koko kaupunkialueella. Kaupunkikuvaukseen sisällytettiin edelleen kaupunkilaisten arkielämään ja juhlapäiviin liittyviä aiheita. Kokoelmiin hankitusta esineistöstä pyrittiin valokuvaamaan merkittävimmät. Kuvausohjelmaa ovat toteuttaneet mm. valokuvaajat Kari Hakli ja Patrick Oras.

Tutkimus- ja julkaisuustoiminta

Tutkimukset Kertomusvuonna jatkettiin v. 1973 aloitettua *Vaasankatu-tutkimusta*, jonka kohteena oli 39 ruokakuntaa ja 21 toimipaikkaa. Tutkimukseen kuului edelleen laajamittainen asumiseen ja elintapoihin liittyvä haastattelu sekä sisustuksen ja irtaimiston inventointi mittapiirroksin ja valokuvauksin. Tämän lisäksi haastateltiin mm. Helsingin vanhoja satamatyöläisiä.

Vanhan kaupunginosan kaupungin omistamien kiinteistöjen *rakennushistoriallinen inventointi* aloitettiin. Kaupungintalokorttelin pohjoisivun rakennusten rakennusosien mittapiirtäminen jatkui.

Julkaisut ym. Kertomusvuoden aikana laadittiin museon toimesta seuraavat julkaisut yms.:
 - Toimintakertomus vuodelta 1973 (ruotsin- ja englanninkielinen referaatti), painosmäärä 500 kpl.
 - postikortteja (kuusi aihetta värillisenä ja seitsemän mustavalkoisena), kopiomäärä 5 000 kpl.
 - »Kauppatori silloin», näyttelyesite
 Myynnissä oli omien opaskirjojen ja postikorttien lisäksi Helsingin kaupungin ja Helsinki-Seura ry:n julkaisuja.

Näyttelytoiminta

Perusnäyttelyt Molempien osastojen perusnäyttelyt olivat avoinna klo 12-16, torstaisin klo 12-20, lauantaisin suljettuina. *Pääsymaksu* oli aikuisilta 1 mk., lapsilta, eläkeläisiltä, varusmiehiltä ja ryhmien jäseniltä 50 p. Torstaisin pääsy oli edelleen ilmainen. Pääsymaksua ei ole peritty koululais- yms. opintoryhmiltä, opiskelijoilta eikä tutkijoilta.

Pääosaston, Hakasalmen huvilan, uusittu perusnäyttely »Helsinki millainen olit?» avattiin yleisölle 11.9.