

XV. Työnvälitystoimisto

Helsingin kaupungin työnvälitystoimiston toimintakertomus ¹⁾ v:lta 1940 oli seuraavan sisältöinen:

Työmarkkinat. Kertomusvuonna jatkuivat jo edellisenä vuonna esiin-tyneet poikkeusilmiöt työmarkkinoilla. Vuoden ensimmäiselle vuosineljännekselle antoi leimansa edelleen jatkunut sota ja lisäksi se seikka, ettei työnvälitystoimisto enää ollut yksin työvoiman välittäjänä. Sen rinnalle oli syntynyt uusi elin, työvelvollisuuslautakunta, jonka tehtävänä oli hoitaa työmarkkinoita kaikilta niiltä osin, joilla työvoimaa ei vapaaehtoista tietä riittänyt. Sodan kestäessä oli naispuolisen työvoiman kysyntä edelleen lamassa, nousten tammi—maaliskuun aikana tuskin 25 %:iin v:n 1939 ensimmäisen vuosineljänneksen määrästä. Sen sijaan valtion suuri miespuolisen työvoiman tarve aiheutti varsinkin sekatyömiesten alaosastolle ja rakennusammattimiesten alaosastolle sekä jossain määrin metalliammattimiesten alaosastolle vaikeuksia työvoiman toimittamisessa. Miehille tarjottujen työpaikkojen määrä p. o. aikana nousi tämän johdosta edellisen vuoden ensimmäiseen neljännekseen verrattuna noin 50 %:lla, kun sitä vastoin miesten jatkuva kutsuminen armeijan palvelukseen ja työvelvollisuuslautakunnan pakko-otot vastaavasti verrattuna vähensivät työnhakijoiden määrän 50 %:lla. Rauhan tultua ja sitä mukaa kuin demobilisatio edistyi, talouselämä rupesi yllättävän nopeasti pyrkimään takaisin koeteltuihin uomiinsa. Myöhempi kevätkausi samoin kuin edelleen koko loppuvuosi olikin viraston toiminnan kannalta huomattavan vilkasta, jopa siinä määrin, että suhteellisen kuolleesta ensimmäisestä vuosineljänneksestä huolimatta vuoden loppunumerot miltei pitkin linjaa olivat nykyisen lainsäädännön aikaisiin (v. 1937—40) tilastolukuihin ennätysmäisiä. Eräät alat joutuivat kuitenkin jatkuvasti kärsimään poikkeuksellisista oloista. Niinpä merimiesosaston toiminta, joka on kokonaan riippuvainen merenkulun vilkkaudesta, supistui suunnilleen puoleen siitä, mitä se oli edellisenä vuonna ollut.

Rakennustoiminnan lomaannus Helsingissä samoin kuin tuonnin ty-rehtyminen ja säännöstelytoimenpiteet vaikuttivat myös haitallisesti viraston toimintaan; m. m. ne melkoisesti vähensivät naispuolisten seka-työntekijäin välitystä, mikä muulloin edustaa huomattavaa osaa naispuolisen työvoiman työnvälityksessä.

Työnvälityslautakunta. Lautakunnan puheenjohtajana toimi kertomusvuonna edelleen varatuomari E. Tulenheimo ja varapuheenjohtajana työnjohtaja K. Hiltunen. Jäseninä olivat johtaja W. Korhonen ja talousneuvos O. Wilamo työnantajien edustajina sekä toimitsija E. Härmä ja eristäjä K. Saarnijärvi työntekijäin edustajina. Työnantajain edustajien varajäseninä olivat insinööri V. J. Hintikka ja, kamreeri O. Tidermanin

¹⁾ Eräät kertomusta seuranneet taulukkotiedot, joita ei ole tähän merkitty, on julkaistu Helsingin kaupungin tilastollisessa vuosikirjassa v:lta 1940/41.

pyydettyä vapautusta jäsenyydestään, varatuomari H. Hallberg. Työntekijäin edustajien varajäseninä olivat edelleen toimitsija T. Bryggari ja pianoteknikko J. Virtanen. Kaupunginhallituksen edustajana työnvälityslautakunnassa oli rahatoimenjohtaja J. Helo.

Lautakunnan kokoukset. Työnvälityslautakunnalla oli kertomusvuonna 7 (edellisenä vuonna 10) kokousta. Kokouksissaan lautakunta käsittelee yhteensä 189 (223) asiaa. Lautakunnan kokouksissaan käsittelemistä tärkeimmistä asioista mainittakoon seuraavat:

Vuoden ensimmäisessä kokouksessa tammikuun 29 p:nä toimitettiin henkisen työn osaston ja nuoriso-osaston toimikuntien jäsenten vaali kolmivuotiskaudeksi 1940—42. Samassa kokouksessa ilmoitettiin lautakunnalle kaupunginhallituksen suostuneen lautakunnan esitykseen kaluston hankintaa varten myönnettyjen määrärahojen siirtämisestä työnvälitystoimiston käytettäväksi v. 1940.

Huhtikuun 26 p:nä pidetyssä kokouksessa käsiteltiin sosiaaliministeriön pyynnöstä kysymys suunnitelman laatimisesta työnvälitystoimiston henkisen työn osaston kehittämiseksi koko maan käsittävän henkisen työn välityksen keskuselimeksi sekä siitä aiheutuvista lisämenoista. Kysymys, joka jo alunperin, k.o. osaston perustamisesta lähtien, oli ollut harkinnan alaisena ja josta kaupunginhallitus, työnvälityslautakunnan aloitteesta, myös oli tehnyt esityksen sosiaaliministeriölle helmikuun 14 p:nä 1939, oli ajankohtaisena nyt tullut tärkeäksi ja kiireelliseksi, kun monet Neuvostoliitolle luovutetuilta alueilta muuttamaan joutuneet henkisen työn tekijätkin olivat menettäneet työpaikkansa ja koska muutenkin henkisen työn tekijäin, varsinkin naispuolisten, keskuudessa oli alkanut esiintyä runsaammin työttömyyttä. Samassa kokouksessa lautakunnalle esitettiin lääninhallituksen kiertokirje työttömien matkakustannusten korvaamisesta valtion varoista sekä kulkulaitosten ja yleisten töiden ministeriön kiertokirje työttömien toimittamisesta puolustuslaitoksen töihin ja metsätöihin. Edelleen ilmoitettiin kaupunginhallituksen päättäneen oikeuttaa johtaja S. Seppälän varsinaisen virkansa ohella johtamaan ja valvomaan työvelvollisuuslautakunnan toimistoa helmikuun 24 p:stä 1940 lukien toistaiseksi, sekä niinikään valinneen puheenjohtaja Tulenheimon ja johtaja Seppälän asettamansa työttömyyskomitean jäseniksi. Tässä kokouksessa toimitettiin myös merimiesosaston toimikunnan jäsenten vaali kolmivuotiskaudeksi 1940—42 ja käsiteltiin työnvälitystoimiston toimintakertomus v:lta 1939.

Kokouksessa toukokuun 29 p:nä esitettiin lautakunnalle sosiaaliministeriön kiertokirje, jossa annetaan ohjeet henkisen työn välityksen keskittämisestä Helsingin työnvälitystoimiston henkisen työn osastolle sekä yhteistoiminnasta toisaalta kunnallisten työnvälityselinten kesken ja toisaalta näiden ja maatalousseurojen keskusliiton hoitaman siirtoväen maataloustyönvälityksen välillä. Niinikään ilmoitettiin kaupunginvaltuuston suostuneen työnvälitystoimiston henkisen työn osaston muodostamiseen p.o. henkisen työn välityksen keskuselimeksi ja myöntäneen tarkoitusta varten määrärahan. Samassa kokouksessa ilmoitettiin lautakunnalle sosiaaliministeriön päätös rajoitetun työnvälitysluvan myöntämisestä Helsingin nuorten miesten kristilliselle yhdistykselle. Kokouksessa oli edelleen käsiteltävänä pyydetyn lausunnon antaminen Uudenmaan lääninhallitukselle nykyisestä työttömyystilanteesta Helsingin kaupungissa sekä kesällä 1940 odotettavissa olevasta työttömyydestä. Lautakunta päätti antaa lausuntonsa arviointina työmarkkinatilanteesta, koska sen mielestä työnvälitys-

lautakunnan lausuntoa ei kernaasti olisi esitettävä julkisuudessa työttömyyskysymyksen asiantuntija-arviointina, nykyisen lain kieltäessä työnvälitystoimistoilta työttömyyshuoltoon kuuluvat ja muut työnvälitykselle vieraat tehtävät. Helsingin ammatillinen paikallisjärjestö r.y. nimisen yhdistyksen esitettyä työtilaisuuksien järjestämistä työttömille naisille kaupunginhallitus oli m.m. päättänyt kehoittaa työnvälityslautakuntaa mahdollisimman tehokkaasti tiedoittamaan työttömille naisille sopivista työtilaisuuksista vapailla markkinoilla, mikä kaupunginhallituksen päätös tässä kokouksessa saatettiin lautakunnan tietoon. Samassa kokouksessa ilmoitettiin edelleen lautakunnalle, että sosiaaliministeriö oli myöntänyt Suomen siviili- ja asevelvollisuusinvalidiiden liitto r.y:lle ja Vapaussodan invalidiiden liitolle yhteisen työnvälitysluvan sotainvalidiiden maksuttoman työnvälityksen harjoittamiseen nimellä »Sotainvalidiiden työnvälitys». Toimilupa oli annettu enintään v:n 1940 loppuun ja valtioneuvosto oli tarkoitusta varten myöntänyt yhdistykselle 60,000 mk:n avustuksen.

Elokuun 13 p:nä pidetyssä kokouksessa ilmoitettiin lautakunnalle tiedoksi kulkulaitosten ja yleisten töiden ministeriön kiertokirje, jossa annettiin ohjeet n.k. paikallislisien maksamisesta työttömyys- ja työvelvollisuusviranomaisten valtion siirtotyömaille lähettämille työnhakijoille. Edelleen lautakunnan tietoon saatettiin sosiaaliministeriön päätös ja ilmoitus kaupungille myönnetystä valtion korvauksesta työnvälitystoimiston menoista v. 1939. Korvausta oli muulta osin myönnetty anomuksen mukaisesti, mutta henkisen työn osaston ja nuoriso-osaston menoista sen sijaan, vastoin entistä käytäntöä ja aikoinaan annetuista epävirallisista lupauksista poikkeavasti, vain 50 % eli se määrä, mikä valtion kaikissa tapauksissa täytyy lain nojalla korvata minkä tahansa työnvälitystoimiston erikoisosaston menoista. Samassa kokouksessa valittiin maatalousosaston toimikunnan jäseneksi työnantajain edustajana sodassa kaatuneen agronomi G. E. Lill-Smedsin tilalle agronomi G. C. Karlberg ja varajäseneksi työntekijäin edustajana edesmenneen H. Puukon tilalle toimittaja E. Kerman. Kokouksessa esitettiin edelleen kulkulaitosten ja yleisten töiden ministeriön kiertokirje, joka koski siirtoväen työhön sijoittamista ja erikoista siirtoväen työhönsijoittajaa.

Kokouksessaan elokuun 23 p:nä lautakunta käsitteli ehdotuksensa työnvälitystoimiston talousarvioksi v:lle 1941.

Syyskuun 18 p:nä pidetyssä kokouksessa lautakunnalle esitettiin kulkulaitosten ja yleisten töiden ministeriön ilmoitus, että rautatiehallituksen ja tie- ja vesirakennushallituksen työmaille Pohjois-Suomessa matkustaville oli järjestetty vapaat matkat sekä saman ministeriön kirjelmä Helsingin kaupunginhallitukselle, missä kirjelmässä selostettiin eräitä valtion toimesta käyntiin pantuja työmaita sekä ilmoitettiin odotettavan myöskin Helsingin kaupungin taholta toimenpiteitä työmaiden järjestämiseksi. Samassa kokouksessa päätettiin jälleen aloittaa ilta-apulaisten välittäminen, mikä välitys sodan takia oli keskeytynyt edellisenä vuonna.

Lautakunnan kokouksessa joulukuun 17 p:nä ilmoitettiin lautakunnalle, että työnvälitystoimiston johtaja oli viran puolesta antanut sosiaaliministeriölle lausunnon siitä, oliko Maatalousseurojen keskusliiton alaisille maanviljelysseuroille jatkuvasti annettava lupa harjoittaa siirtoväkeen kuuluvien maataloustyöntekijäin erikoistyönvälitystä. Samassa kokouksessa esitettiin kulkulaitosten ja yleisten töiden ministeriön kehoitus työnvälitysviranomaisille eriteltyjen tietojen antamiseen joka lauantai ministeriölle

sellaisista työnhakijoista, jotka haluavat ja kelpaavat n.k. linnoitustoihin sekä saman ministeriön kirje, jossa ilmoitettiin, että eräiden valtion rakennusten rakennustyöt Helsingissä oli määrätty aloitettaviksi ja työntekijät niihin otettaviksi paikallisen työnvälitystoimiston välityksellä. Tässä kokouksessa lautakunta myös antoi kaupunginhallitukselle lausunnon sota-invaliidien paikanvälitystoimiston kaupunginhallitukselle osoittaman tiedustelun johdosta, voisiko kaupunginhallitus sijoittaa työhön sotainvaliideja sekä kuinka paljon ja minkälälaatuisia työntekijöitä. Lausunnonsaan lautakunta ilmoitti mielipiteenään, että kaupungin virastojen, laitosten ja työmaiden olisi keskitettävä työvoimatilauksensa yhteen paikkaan, nim. kaupungin omaan työnvälitystoimistoon, joka tilauksen laadun mukaan ja nimenomaan, mikäli tilaaja lausuu siitä toivomuksen, voi tarvittavaksi työvoimaksi hankkia myöskin sotainvaliideja yhteistoiminnassa p.o. sota-invaliidien paikanvälitystoimiston kanssa, mikä yhteistoiminta kysymykseen tuleviin tapauksiin nähden aloitettiin heti erikoispaikanvälityksen edellisenä keväänä alettua sotainvaliideja varten. Lautakunnalle tiedoksi esitettiin myös kulkulaitosten ja yleisten töiden ministeriön kiertokirje työtömien lähettämisestä yleisiin töihin. Tehdyn tiedustelun johdosta lautakunta päätti ilmoittaa kaupunginhallitukselle, ettei työnvälitystoimistolla kertomusvuonna ollut sellaisia tähdellisiä töitä, joita ei saatu nykyisellä työvoimalla suoritetuksi, mutta joita olisi voitu teettää n.s. virastovaratoina. Samassa kokouksessa selostettiin lautakunnalle sosiaaliministeriön kiertokirje, jossa annettiin ohjeet työnvälitysviranomaisten ja Suomen aseveljien liiton välillä sovitun yhteistyön toteuttamisesta.

Lausunnot yksityisten yhdistysten työnvälityslupaa koskevista anomuksista. Kun työnvälityslain mukaan sosiaaliministeriön on asianomaisen kunnan valtuustolta hankittava lausunto yksityisten yhdistysten hakiessa toimilupaa työnvälityksen harjoittamiseen, on työnvälityslautakunta edelleen kertomusvuonnakin käsitellyt tällaisia anomuksia lausunnon antamista varten kaupunginvaltuuston käsittelyn pohjaksi.

Kokouksessaan toukokuun 29 p:nä lautakunta antoi puoltavan lausunnon Suomen siviili- ja asevelvollisuusinvalidiiden liitto r.y:n hakemuksesta saada toimilupa maksuttoman työnvälityksen harjoittamiseen liiton jäseninä oleville invalideille. Niinkuin edellä on mainittu myönsi sosiaaliministeriö anotun toimiluvan yhteisesti anojayhdistykselle ja Vapaussodan invalidiliitto r.y:lle.

Syyskuun 18 p:nä pitämässään kokouksessa lautakunta päätti äänestyksen jälkeen antaa puoltavan lausunnon Suomen ravintoloitsijain liiton anomuksesta saada toimilupa liiton jäsenravintoloiden henkilöstön työnvälityksen harjoittamiseen. Lausunnonsaan lautakunta huomautti, että ravintola-alan työnvälityksessä olisi pyrittävä keskittämiseen, missä mielessä olisi perustettava erikoisosasto Helsingin työnvälitystoimistoon. Kun poikkeuksellinen aika ei kuitenkaan tarjonnut mahdollisuuksia tämänlaisen suunnitelman toteuttamiseen, lautakunta ehdotti, että toimilupa myönnettäisiin yhdeksi vuodeksi, kuitenkin ehdoin, että voimassa olevia määräyksiä yhteistoiminnasta virallisen työnvälityksen kanssa tarkoin noudatetaan sekä että kysymykseen tulevaa työnvälityselintä ei sekaannusten välttämiseksi kutsuttaisi työnvälitystoimistoksi, vaan paikanvälitystoimistoksi.

Työnvälitystoimisto. *Osastot.* Kertomusvuonna työnvälitystoimiston osastojako säilyi edellisestä vuodesta muuttumattomana. Toimistossa oli

neljä erikoisosastoa, nim. henkisen työn osasto, nuoriso-osasto, maatalousosasto ja merimiesosasto, sekä yleisinä osastoina miesosasto ja naisosasto. Yleiset osastot jakautuivat kumpainenkin kolmeen alaosaan, nim. miesosasto rakennusammattimiesten y.m. alaosaan, metalliammattimiesten y.m. alaosaan ja sekatyömiesten alaosaan, sekä naisosasto kotiapulaisten alaosaan, ravintola-, tehdas- ja ammattityöntekijöiden alaosaan ynnä puhdistus- ja sekatyöläisten alaosaan.

Toimiston henkilökunta. Sääntöpalkkaiset viranhaltijat olivat seuraavat: Työnvälitystoimiston johtajana oli filosofianmaisteri S. Seppälä. Erikoisosastojen osastonjohtajana olivat henkisen työn osastolla filosofianmaisteri Y. Vuorjoki, nuoriso-osastolla filosofianmaisteri W. Mattlar, merimiesosastolla diploomimerikapteeni F. Huhtala ja maatalousosastolla agrologi Å. von Schoultz. Alaosastojen osastonhoitajina olivat rakennusammattimiesten alaosaalla herra V. Jyrkänne, metalliammattimiesten alaosaalla konemestari V. Landén, sekatyömiesten alaosaalla hovioikeudenauskultantti S. Korpela, kotiapulaisten alaosaalla neiti E. Sundström, ravintola-alaosaalla rouva R. Hänninen sekä puhdistus- ja sekatyöläisten alaosaalla neiti L. Ahkia. Merimiesosaston naisasiakkaitten työnvälityksessä oli osastonhoitajana neiti A. Bruun. Toimentajina olivat filosofianmaisterit T. Virtanen (o.s. Helme) ja K. Sihvonen, neidit A. Ahovaara, T. Melanen, S. Rechardt, A. Wallinheimo ja rouva A. Veteli sekä herrat T. Linnajoki, R. Ryöti, M. Turunen ja K. Vuolanne. Kirjaajana oli rouva L. Penttilä, vahtimestareina herrat T. Leander, V. Kauhanen ja G. A. Leemloch ja ovenvartijana rouva I. Ohlström (o.s. Karlsson.)

V.t. toimentajina ovat olleet herrat U. Virtanen ja U. Aro.

Kertomusvuonna erosi työnvälitystoimiston palveluksesta toimentaja V. Jokinen.

Ylimääräisinä virkailijoina toimivat ammatinvalinnan ohjaaja filosofianmaisteri N. Mäki, osastonjohtajan apulainen luutnantti V. Vainikainen sekä toimistoapulaiset neiti H. Koski, herra N. Mattsson ja rouva V. Salminen (o.s. Österman). Lähettinä oli B. Indola.

Tilapäisinä apulaisina ovat m.m. toimineet Viipurin työnvälitystoimiston ent. virkailijat johtaja O. Hukkanen, rouva J. Falck ja herra E. Teivonen. Muutenkin tilapäistä työvoimaa käytettäessä on mahdollisuuksien mukaan turvauduttu siirtoväkeen kuuluviin henkilöihin.

Kaupunginhallituksen päätöksen nojalla on työnvälitystoimiston johtaja, filosofianmaisteri Seppälä oman virkansa ohella toiminut helmikuun 24 p:stä toukokuun 15 p:ään työvelvollisuusviraston toimistonjohtajana. Lisäksi johtaja Seppälä on kertomusvuonna toiminut kesäkuun 16 p:stä heinäkuun 15 p:ään ja elokuun 16 p:stä joulukuun 31 p:ään työvelvollisuuslautakunnan sihteerinä. Nuoriso-osaston osastonjohtaja filosofian maisteri Mattlar on niinikään tammikuun 1 p:stä kesäkuun 15 p:ään ja heinäkuun 16 p:stä elokuun 15 p:ään ollut työvelvollisuuslautakunnan sihteerinä, nauttien helmikuun 1 p:stä huhtikuun 30 p:ään palkatonta virkavapautta osastonjohtajan toimestaan. Työvelvollisuusvirastossa ovat myös toimineet toimistoapulainen V. Salminen tammikuun 1 p:stä elokuun 31 p:ään ja toimentaja A. Ahovaara tammikuun 1 p:stä huhtikuun 10 p:ään.

Kustannukset. Työnvälitystoimiston kokonaismenot v. 1940 ovat olleet 1,713,900: 55 mk (edellisenä vuonna 1,630,449: 20 mk), mistä ne menot, joihin valtio työnvälityslain mukaan osallistuu, ovat olleet 1,701,722: 80 mk (1,607,647: 90 mk). Nämä määrät jakaantuivat osastoittain seuraavasti:

Osasto	Kokonaismenot,	Menot, joihin valtio osallistuu,
	mk	mk
Yleiset osastot	859,428: 25	853,093: 65
Henkisen työn osasto	314,492: 55	310,624: 45
Nuoriso-osasto	213,592: 40	211,881: 15
Merimiesosasto	168,720: 80	168,505: 80
Maatalousosasto	157,666: 55	157,617: 75
Kaikkiaan	1,713,900: 55	1,701,722: 80

V:n 1939 menoista, 1,607,647: 90 mk, valtio suoritti korvausta seuraavasti:

		Mk
Yleisten osastojen menoista	40 % eli	331,206
Henkisen työn osaston »	50 % »	117,596
Nuoriso-osaston »	50 % »	106,812
Merimiesosaston »	50 % »	96,180
Maatalousosaston »	75 % »	103,839
Kaikkiaan		755,633

Aikaisempina vuosina valtio oli korvannut 60 % henkisen työn osaston ja nuoriso-osaston menoista.

Toimiston kirjeenvaihto. Työnvälitystoimistoon saapui kertomusvuonna 10,543 kirjelmää. V. 1939 vastaava luku oli 9,550 ja v. 1938 7,315.

Lähetettyjen kirjelmien lukumäärä oli 13,234. Edellisenä vuonna oli lähetetty 11,218 ja v. 1938 9,516 kirjelmää.

Työnhakemukset. Työnhakemus on voimassa, mikäli työhön sijoittamista ei tapahdu, ilmoittautumisviikkoa seuraavan viikon loppuun saakka. Jos anomus tämän ajan umpeenkuluttua, mutta saman kalenterikuukauden aikana, uudistetaan, merkitään kuukausitilastoon uusi työnhakemus saman henkilön kohdalle. Samoin menetellään niissä tapauksissa, joissa työnhakija on osoitettu työhön, mikä on niin lyhytaikaista, että hän jo saman kalenterikuukauden sisällä tulee uudistamaan työnhakemuksensa. Jos työnhakemus on voimassa kuukauden taitteessa, merkitään se siirtona seuraavan kuukauden tilastoon.

Kertomusvuoden aikana tehtyjen työnhakemusten määrää kuvaa seuraava taulukko:

Kuukausi	Edellisestä kuukaudesta siirretyt			Kuukauden aikana tehdyt			Yhteensä voimassa olleet		
	Miesten	Naisten	Kaikki	Miesten	Naisten	Kaikki	Miesten	Naisten	Kaikki
Tammikuu	—	—	—	1,677	1,131	2,808	1,677	1,131	2,808
Helmikuu	364	243	607	1,103	964	2,067	1,467	1,207	2,674
Maaliskuu	272	296	568	1,243	1,310	2,553	1,515	1,606	3,121
Huhtikuu	324	391	715	2,595	4,162	6,757	2,919	4,553	7,472
Toukokuu	814	1,055	1,869	3,594	3,335	6,929	4,408	4,390	8,798
Kesäkuu	1,816	956	2,772	3,811	2,344	6,155	5,627	3,300	8,927
Heinäkuu	1,223	515	1,738	3,911	2,675	6,586	5,134	3,190	8,324
Elokuu	1,633	695	2,328	3,732	2,713	6,445	5,365	3,408	8,773
Syyskuu	1,063	677	1,740	4,028	3,093	7,121	5,091	3,770	8,861
Lokakuu	1,281	793	2,074	3,451	2,971	6,422	4,732	3,764	8,496
Marraskuu	1,428	778	2,206	2,956	2,502	5,458	4,384	3,280	7,664
Joulukuu	1,210	665	1,875	2,544	1,804	4,348	3,754	2,469	6,223
Kaikkiaan	—	—	—	34,645	29,004	63,649	—	—	—
%	—	—	—	54.4	45.6	100.0	—	—	—

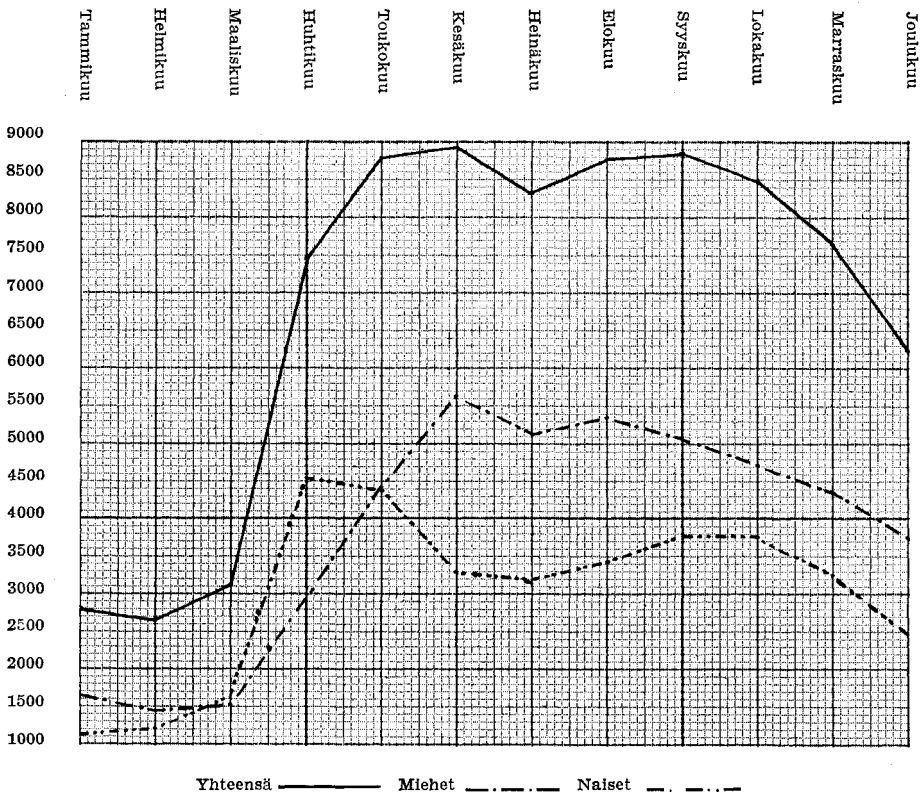
Taulukosta ilmenee, että työnhakemusten yhteinen lukumäärä oli 63,649, josta miesten tekemiä 34,645 eli 54.4 % ja naisten tekemiä 29,004 eli 45.6 %. V. 1939 työnhakemusten määrä oli 49,304, josta miesten tekemiä 24,375 eli 49.4 % ja naisten tekemiä 24,929 eli 50.6 %. Muutokset edelliseen vuoteen verrattuna käyvät ilmi alla olevasta yhdistelmästä:

	1940		1939		Muutos	
	Luku	%	Luku	%	Luku	%
Miesten	34,645	54.4	24,375	49.4	+10,270	+42.1
Naisten	29,004	45.6	24,929	50.6	+4,075	+16.3
Yhteensä	63,649	100.0	49,304	100.0	+14,345	+29.1

Miesten työnhakemukset olivat edellisestä vuodesta lisääntyneet 10,270:llä eli 42.1 %:lla ja naisten työnhakemukset 4,075:llä eli 16.3 %:lla. Työnhakemusten kokonaismäärä oli lisääntynyt 14,345:llä eli 29.1 %:lla. V. 1939 vastaava lisäys oli 7,255 eli 17.3 %.

Seuraava graafillinen esitys antaa kuvan työnhakemusten vaihteluista eri kuukausina. Taulukossa on huomioitu siirrotkin, koska ainoastaan täten saadaan käsitys kuukausittain voimassaolleiden työnhakemusten määrästä.

TYÖNHAKEMUKSET KUUKAUSITTAIN V. 1940



Ammattialoittain työnhakemukset ryhmittivät seuraavasti:

A m m a t t i a l a	Miesten		Naisten		Kaikki	
	Luku	%	Luku	%	Luku	%
Maatalous	1,061	3.1	707	2.4	1,768	2.8
Metalliteollisuus.....	3,104	9.0	151	0.5	3,255	5.1
Kivi-, savi-, lasi- ja turveteollisuus.....	218	0.6	37	0.1	255	0.4
Kemiallinen teollisuus	28	0.1	41	0.1	69	0.1
Nahka-, kumi- ja karvateollisuus	127	0.4	44	0.2	171	0.3
Kehruu- ja kutomateollisuus	8	0.0	106	0.4	114	0.2
Pukutavara- ja puhdistusteollisuus	53	0.1	964	3.3	1,017	1.6
Paperiteollisuus	71	0.2	140	0.5	211	0.3
Puuteollisuus	736	2.1	51	0.2	787	1.2
Ravinto- ja nautintoaineteollisuus	155	0.4	253	0.9	408	0.6
Valaistuslaitokset	452	1.3	30	0.1	482	0.8
Graafillinen teollisuus	232	0.7	100	0.3	332	0.5
Rakennusteollisuus	10,839	31.3	213	0.7	11,052	17.4
Luokittamattomat teknilliset toimet.....	1,101	3.2	86	0.3	1,187	1.9
Liikeala	3,103	8.9	5,132	17.7	8,235	12.9
Ravintola- ja hotelliliike	177	0.5	2,645	9.1	2,822	4.4
Meriliikenne	2,480	7.2	433	1.5	2,913	4.6
Lastaus ja purkaminen	1,210	3.5	—	—	1,210	1.9
Maaliikennelaitokset	1,130	3.3	13	0.1	1,143	1.8
Opettajat ja muihin ryhmiin kuulumaton hen- kinen työ	496	1.4	668	2.3	1,164	1.8
Taloustoimet	—	—	8,460	29.2	8,460	13.3
Erinäiset toimet	7,864	22.7	8,730	30.1	16,594	26.1
Kaikkiaan	34,645	100.0	29,004	100.0	63,649	100.0

Työnhakemukset jakaantuivat eri ammattiryhmille suurin piirtein samassa suhteessa kuin edellisenäkin vuonna. Mainittakoon kuitenkin eräät muutokset. Miesten työnhakemuksista kuului kertomusvuonna rakennusteollisuuden alalle 31.3 % ja v. 1939 vastaavasti 22.7 %. Samanlaista suhteellista nousua osoittavat liikealan työnhakemukset, 8.9 % v. 1940 ja 6.3 % edellisenä vuonna. Suhteellista alenemista esiintyy meriliikenteeseen kuuluvissa työnhakemuksissa, jotka v. 1939 olivat 14.3 % miesten työnhakemuksista ja sen sijaan kertomusvuonna ainoastaan 7.2 %. Naisten työnhakemukset olivat liikealan kohdalla nousseet 13.2 %:sta 17.7 %:iin kunkin vuoden naisten työnhakemusten kokonaismäärästä. Sen sijaan osoittavat taloustoimiin kuuluvat työnhakemukset laskua 37.2 %:sta 29.2 %:iin.

Edellä oleva taulukko ei kuvaa työnhakemuksia osastojaon pohjalla, koska saman ammattialan työntekijät voivat jakaantua useammalle eri osastolle. Niinpä kuuluvat esim. rakennusteollisuuden aputyömiehet sekatyömiesten alaosastolle ja naispuoliset rakennussiivoajat puhdistus- ja aputyöntekijäin alaosastolle.

Seuraavasta taulukosta ilmenee työnhakemusten jakaantuminen työnvälitystoimiston eri osastoille.

Alaosasto tai erikoisosasto	Miesten		Naisten		Kaikki	
	Luku	%	Luku	%	Luku	%
Rakennusammattimiesten alaosasto	8,240	23.8	—	—	8,240	13.0
Metalliammattimiesten »	4,912	14.2	—	—	4,912	7.7
Sekatyömiesten »	11,951	34.5	—	—	11,951	18.8
Kotiapulaisten »	—	—	3,273	11.3	3,273	5.1
Ravintola- y.m. työntekijäin »	—	—	3,712	12.8	3,712	5.8
Puhdistus- ja aputyöläisten »	—	—	12,951	44.7	12,951	20.4
Henkisen työn osasto	3,420	9.9	5,258	18.1	8,678	13.6
Nuorisosasto	2,553	7.3	2,682	9.2	5,235	8.2
Merimiesosasto	2,325	6.7	433	1.5	2,758	4.3
Maatalousosasto	1,244	3.6	695	2.4	1,939	3.1
Koko toimisto	34,645	100.0	29,004	100.0	63,649	100.0

Työtähakeneet henkilöt. Työnvälitystoimiston asiakkaina oli kertomusvuonna 27,836 eri henkilöä, josta miehiä 16,447 eli 59.1 % ja naisia 11,389 eli 40.9 %.

Huomioonottaen, että sama henkilö esiintyy useissa tapauksissa työnhakijana eri kuukausina, esitetään seuraavassa taulukossa työtä hakeneiden henkilöiden lukumäärä kuukausittain:

Kuukausi	Työnhakijoita kaikkiaan			Hakijoista vieraskuntalaisia		
	Miehiä	Naisia	Yhteensä	Miehiä	Naisia	Yhteensä
Tammikuu	1,210	854	2,064	296	141	437
Helmikuu	1,034	871	1,905	214	130	344
Maaliskuu	940	1,121	2,061	208	209	417
Huhtikuu	1,896	2,979	4,875	737	950	1,687
Toukokuu	3,437	3,012	6,449	1,890	1,217	3,107
Kesäkuu	4,751	2,282	7,033	2,312	929	3,241
Heinäkuu	4,191	2,107	6,298	2,122	1,027	3,149
Elokuu	4,469	2,382	6,851	1,665	1,021	2,686
Syyskuu	3,619	2,481	6,100	1,374	901	2,275
Lokakuu	3,829	2,341	6,170	1,378	953	2,331
Marraskuu	3,503	2,116	5,619	1,201	863	2,064
Joulukuu	2,758	1,585	4,343	894	582	1,476

Työnhakijoiden lukumäärä oli huomattavasti suurempi kuin v. 1939. Ensimmäistä vuosineljännestä lukuunottamatta se joka kuukausi oli edellisen vuoden suurinta lukua, 4,187, korkeampi. Suhteellisesti suurin, 2,441:stä 6,298:aan, eli 158.0 %, oli näiden vuosien nousu heinäkuun lukuja verrattaessa: Toimiston työnhakija-asiakkaina olleet siirtoväkeen kuuluvat henkilöt ovat suuresti nostaneet vieraskuntalaisten määrää. Normaali vuosina on työnhakijoista n. 25 % ollut vieraskuntalaisia. Rauhanteon jälkeisinä kuukausina on tämä prosenttiluku säännöllisesti ollut suurempi, kohoten heinäkuussa, jolloin se oli korkeimmillaan, 50.0 %:iin.

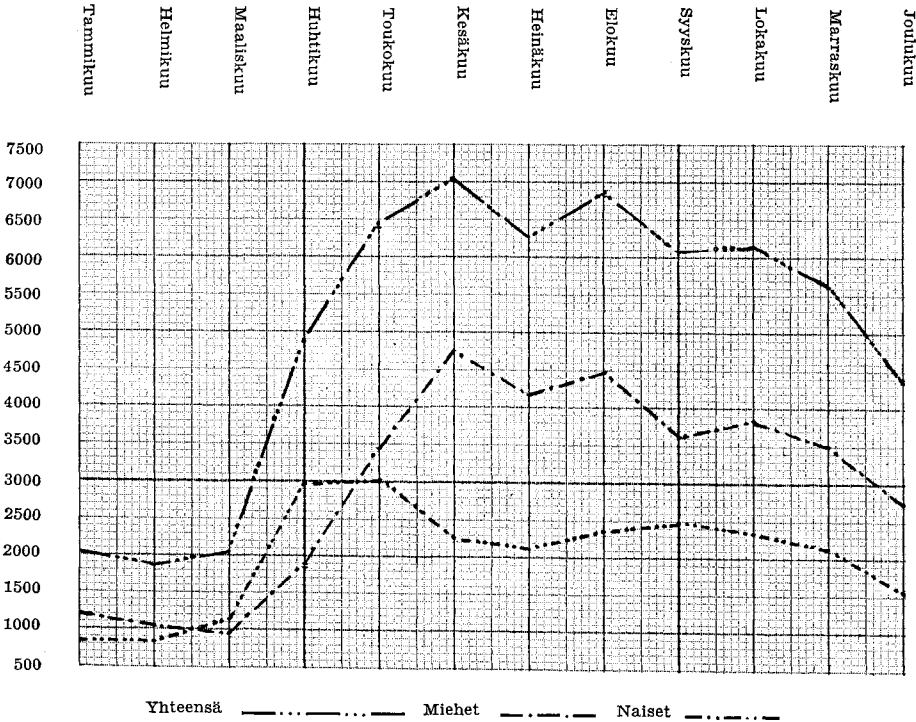
Kokonaisluvussa tapahtuneet muutokset edelliseen vuoteen verrattuna käyvät ilmi alla olevasta yhdistelmästä:

	1940		1939		Muutos	
	Luku	%	Luku	%	Luku	%
Miehet	16,447	59.1	10,094	56.5	+ 6,353	+ 62.9
Naiset	11,389	40.9	7,779	43.5	+ 3,610	+ 46.4
Yhteensä	27,836	100.0	17,873	100.0	+ 9,963	+ 55.7

Miesten lukumäärä oli noussut 6,353 eli 62.9 % ja naisten lukumäärä 3,610 eli 46.4 %. Koko toimiston osalta oli työtä hakeneitten henkilöitten lukumäärä noussut 9,963 eli 55.7 %. Edellisenä vuonna tämä nousu oli 9.2 % ja vuonna 1938 1.6 %.

Seuraavat käyrät osoittavat työtä hakeneiden henkilöiden jakautumisen kuukausittain.

TYÖTÄ HAKENEET HENKILÖT KUUKAUSITTAIN V. 1940



Työtä hakeneet henkilöt jakaantuivat eri ammattialoille seuraavasti:

A m m a t t i a l a	Miehet		Naiset		Kaikki	
	Luku	%	Luku	%	Luku	%
Maatalous	674	4.1	512	4.5	1,186	4.3
Metalliteollisuus	1,694	10.3	102	0.9	1,796	6.4
Kivi-, savi-, lasi- ja turveteollisuus	109	0.7	20	0.2	129	0.5
Kemiallinen teollisuus	17	0.1	26	0.2	43	0.1
Nahka-, kumi- ja karvateollisuus	78	0.5	33	0.3	111	0.4
Kehruu- ja kutomateollisuus	6	0.0	76	0.7	82	0.3
Pukutavara- ja puhdistusteollisuus	39	0.2	475	4.2	514	1.8
Paperiteollisuus	50	0.3	118	1.0	168	0.6
Puuteollisuus	419	2.6	38	0.3	457	1.6
Ravinto- ja nautintoaineteollisuus	83	0.5	171	1.5	254	0.9
Valaistuslaitokset	259	1.6	22	0.2	281	1.0

A m m a t t i a l a	Miehet		Naiset		Kaikki	
	Luku	%	Luku	%	Luku	%
Graafillinen teollisuus	136	0.8	62	0.5	198	0.7
Rakennusteollisuus	4,685	28.5	28	0.2	4,713	16.9
Luokittamattomat teknilliset toimet	621	3.8	47	0.4	668	2.4
Liikeala	1,641	10.0	2,831	24.9	4,472	16.1
Ravintola- ja hotelliliike	50	0.3	1,534	13.5	1,584	5.7
Meriliikenne	1,553	9.4	222	2.0	1,775	6.4
Lastaus ja purkaminen	433	2.6	—	—	433	1.6
Maaliikennelaitokset	649	4.0	8	0.1	657	2.4
Opettajat ja muihin ryhmiin kuulumaton henkinen työ	286	1.7	392	3.4	678	2.4
Taloustoimet	—	—	2,469	21.7	2,469	8.9
Erinäiset toimet	2,965	18.0	2,203	19.3	5,168	18.8
Kaikkiaan	16,447	100.0	11,389	100.0	27,836	100.0

Taulukkoon on otettu kukin eri henkilö ainoastaan yhden kerran riippumatta siitä, että hän ehkä on esiintynyt työnhakijana useita kertoja vuoden kuluessa. Tästä johtuukin, että jakaantuminen eri ammattialoille ei ole aivan sama kuin työnhakemusten kohdalla.

Työnvälitystoimiston eri osastoille jakaantuivat työtä hakeneet henkilöt seuraavasti:

Alaosasto tai erikoisosasto	Miehet		Naiset		Kaikki	
	Luku	%	Luku	%	Luku	%
Rakennusammattimiesten alaosasto	4,043	24.6	—	—	4,043	14.5
Metalliammattimiesten »	2,568	15.6	—	—	2,568	9.2
Sekatyömiesten »	4,050	24.6	—	—	4,050	14.6
Kotiapulaisten »	—	—	1,973	17.3	1,973	7.1
Ravintola- y.m. työntekijäin »	—	—	2,525	22.2	2,525	9.1
Puhdistus- ja aputyöläisten »	—	—	1,606	14.1	1,606	5.8
Henkisen työn osasto	1,915	11.6	2,874	25.2	4,789	17.2
Nuoriso-osasto	1,580	9.6	1,688	14.8	3,268	11.7
Merimiesosasto	1,471	9.0	222	2.0	1,693	6.1
Maatalousosasto	820	5.0	501	4.4	1,321	4.7
Koko toimisto	16,447	100.0	11,389	100.0	27,836	100.0

Työnhakijoitten lukumäärä oli lisääntynyt kaikilla muilla osastoilla paitsi merimiesosastolla, jonka työnhakijamäärä aleni 2,272:sta v. 1939 1,693:een v. 1940 eli 25.5 %:lla. Suhteellisesti suurin oli nousu rakennusammattimiesten alaosastolla, jonka työnhakijat lisääntyivät 1,844:stä 4,043:een eli 119.3 %. Metalliammattimiesten alaosastolla lisäys oli 1,261 eli 96.5 %, sekatyömiesten alaosastolla 1,929 eli 90.9 %, henkisen työn osastolla 2,052 eli 75.0 %, puhdistus- ja aputyöläisten alaosastolla 681 eli 73.6 %, ravintola- y.m. työntekijäin alaosastolla 805 eli 46.8 %, kotiapulaisten alaosastolla 526 eli 36.4 %, nuoriso-osastolla 855 eli 35.4 % ja maatalousosastolla 234 eli 21.5 %.

Kuvan työnvälitystoimiston työnhakija-asiakkaiden määrästä viikoittain v. 1940 antaa kertomuksen taulukko-osassa oleva yhdistelmä, josta

ilmenee työnhakijoitten lukumäärä kunkin viikon lauantaina klo 11.00 sekä erikseen paljonko työnhakijoista oli työssä olevia ja paljonko vieraskuntalaisia.

Tarjotut työpaikat. Sellaisilla työaloilla, joilla esiintyy työvoiman puutetta, työpaikkatarjoukset voivat olla voimassa verraten pitkän ajan, siirtymen tällöin, niinkuin työnhakemuksetkin, kuukaudesta toiseen. Työpaikkatarjouksien jakautuminen eri kuukausille käy, k.o. siirrot huomioituina, ilmi seuraavasta taulukosta:

K u u k a u s i	Edellisestä kuukaudesta siirretyt			Kuukauden aikana tarjotut			Yhteensä voimassa olleet		
	Miehille	Naisille	Kaikki	Miehille	Naisille	Kaikki	Miehille	Naisille	Kaikki
Tammikuu	—	—	—	1,075	466	1,541	1,075	466	1,541
Helmikuu	50	24	74	784	340	1,124	834	364	1,198
Maaliskuu	48	25	73	902	727	1,629	950	752	1,702
Huhtikuu	89	122	211	1,519	2,403	3,922	1,608	2,525	4,133
Toukokuu	63	293	356	1,496	2,053	3,549	1,559	2,346	3,905
Kesäkuu	333	201	534	2,241	1,742	3,983	2,574	1,943	4,517
Heinäkuu	212	223	435	1,754	1,725	3,479	1,966	1,948	3,914
Elokuu	125	248	373	2,431	1,920	4,351	2,556	2,168	4,724
Syyskuu	135	246	381	1,733	2,104	3,837	1,868	2,350	4,218
Lokakuu	61	246	307	1,931	1,867	3,798	1,992	2,113	4,105
Marraskuu	56	147	203	1,420	1,368	2,788	1,476	1,515	2,991
Joulukuu	102	139	241	1,319	1,657	2,976	1,421	1,796	3,217
Kaikkiaan	—	—	—	18,605	18,372	36,977	—	—	—
%	—	—	—	50.3	49.7	100.0	—	—	—

Toimiston täytettäväksi tarjottiin kertomusvuonna 36,977 työpaikkaa, joista miesten paikkoja 18,605 eli 50.3 % ja naisten paikkoja 18,372 eli 49.7 %.

Muutokset edelliseen vuoteen verrattuna ilmenevät seuraavasta yhdistelmästä:

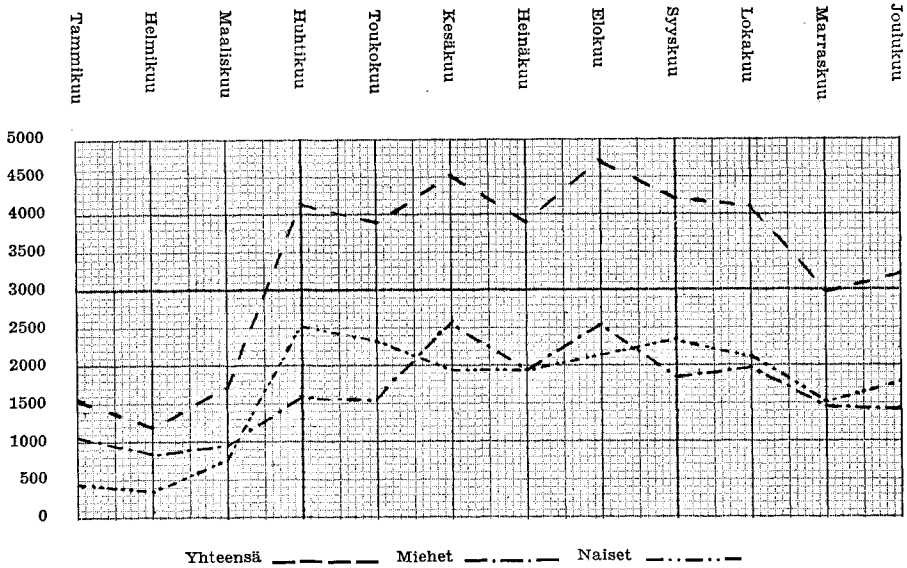
	1940		1939		Muutos	
	Luku	%	Luku	%	Luku	%
Miehet	18,605	50.3	13,114	36.7	+ 5,491	+ 41.9
Naiset	18,372	49.7	22,606	63.3	— 4,234	— 18.7
Yhteensä	36,977	100.0	35,720	100.0	+ 1,257	+ 3.5

Miehille tarjottujen paikkojen luku lisääntyi 5,491:llä eli 41.9 %:lla, kun sen sijaan naisille tarjottujen paikkojen luku väheni 4,234:llä eli 18.7 %:lla. Työpaikkatarjousten kokonaisluku lisääntyi 1,257:llä eli 3.5 %:lla. Lisäys tapahtui kokonaisuudessaan sodanjälkeisinä kuukausina. V. 1939 oli miesten kohdalla lisäystä edelliseen vuoteen verrattuna 48.3 % ja naisten kohdalla vähenemistä 0.9 % sekä yhteensä lisäystä 12.8 %.

Sataa työpaikkatarjousta kohden oli kertomusvuonna 172.1 työnhakemusta. Tämä n.s. yleinen rasitusluku oli v. 1939 138.0.

Seuraavista käyristä nähdään työpaikkatarjousten jakautuminen kuukausittain. Taulukossa on huomioitu siirrotkin, koska ainoastaan täten voidaan saada käsitys kuukausittain voimassaolleiden tarjousten määrästä:

VOIMASSA OLLEET TYÖPAIKKATARJOUKSET KUUKAUSITTAIN V. 1940



Työpaikkatarjoukset jakaantuivat eri ammattialoille seuraavasti:

A m m a t t i a l a	Miehille		Naisille		Kaikki	
	Luku	%	Luku	%	Luku	%
Maatalous	874	4.7	1,243	6.8	2,117	5.7
Metalliteollisuus	970	5.2	159	0.9	1,129	3.1
Kivi-, savi-, lasi- ja turveteollisuus.....	10	0.0	21	0.1	31	0.1
Kemiallinen teollisuus	12	0.1	49	0.3	61	0.2
Nahka-, kumi- ja karvateollisuus	32	0.2	51	0.3	83	0.2
Kehruu- ja kutomateollisuus.....	—	—	75	0.4	75	0.2
Pukutavara- ja puhdistusteollisuus	7	0.0	799	4.3	806	2.2
Paperiteollisuus	16	0.1	139	0.8	155	0.4
Puuteollisuus	556	3.0	9	0.0	565	1.5
Ravinto- ja nautintoaineteollisuus	11	0.1	112	0.6	123	0.3
Valaistuslaitokset	85	0.5	20	0.1	105	0.3
Graafillinen teollisuus	16	0.1	46	0.3	62	0.2
Rakennusteollisuus	6,248	33.6	17	0.1	6,265	16.9
Luokittamattomat teknilliset toimet	189	1.0	47	0.3	236	0.6
Liikeala	370	2.0	1,312	7.1	1,682	4.6
Ravintola- ja hotelliliike	31	0.2	2,150	11.7	2,181	5.9
Meriliikenne.....	743	4.0	81	0.4	824	2.2
Lastaus ja purkaminen	317	1.7	—	—	317	0.9
Maaliikennelaitokset	343	1.8	—	—	343	0.9
Opettajat ja muihin ryhmiin kuulumaton henkinen työ	62	0.3	132	0.7	194	0.5
Taloustoimet	—	—	9,081	49.4	9,081	24.6
Erinäiset toimet	7,713	41.4	2,829	15.4	10,542	28.5
Kaikkiaan	18,605	100.0	18,372	100.0	36,977	100.0

Huomattavimpina muutoksina edelliseen vuoteen verrattuna mainittakoon, että miehille tarjottujen työpaikkojen lukumäärä nousi puuteollisuuden kohdalla 172:sta 556:een eli 223.8 % ja rakennusteollisuuden koh-

dalla 2,503:sta 6,248:aan eli 149.6 %, alentuen sen sijaan meriliikenteen kohdalla 1,434:stä 743:een eli 48.2 %; sekä että naisille tarjottujen työpaikkojen määrä aleni ravintola- ja hotellialalla 3,202:sta 2,150:een eli 32.9 %, meriliikenteen kohdalla 213:sta 81:een eli 62.0 % ja taloustointen kohdalla 11,737:stä 9,081:een eli 22.6 %.

Osastoittain jakaantuivat työpaikkatarjoukset seuraavan taulukon mukaan:

Alaosasto tai erikoisosasto	Miehille		Naisille		Kaikki	
	Luku	%	Luku	%	Luku	%
Rakennusammattimiesten alaosasto	2,425	13.0	—	—	2,425	6.8
Metalliammattimiesten »	1,026	5.5	—	—	1,026	2.8
Sekatyömiesten »	10,946	58.8	—	—	10,946	29.8
Kotiapulaisten »	—	—	3,288	17.9	3,288	8.9
Ravintola- y.m. työntekijäin »	—	—	2,909	15.8	2,909	7.9
Puhdistus- ja aputyöläisten »	—	—	7,949	43.3	7,949	21.5
Henkisen työn osasto	390	2.1	1,028	5.6	1,418	3.8
Nuorisosasto	1,824	9.8	1,888	10.3	3,712	10.0
Merimiesosasto	714	3.9	81	0.4	795	2.1
Maatalousosasto	1,280	6.9	1,229	6.7	2,509	6.8
Koko toimisto	18,605	100.0	18,372	100.0	36,977	100.0

Edelliseen vuoteen verrattuna työpaikkatarjoukset lisääntyivät rakennusammattimiesten alaosastolla 1,366:sta 2,425:een eli 77.5 %, metalliammattimiesten alaosastolla 820:stä 1,026:een eli 25.1 %, sekatyömiesten alaosastolla 6,425:stä 10,946:een eli 70.4 %, henkisen työn osastolla 1,281:stä 1,418:aan eli 10.7 %, nuorisosastolla 3,559:stä 3,712:een eli 4.3 % ja maatalousosastolla 2,283:sta 2,509:ään eli 9.9 %. Sen sijaan vähenivät työpaikkatarjoukset kotiapulaisten alaosastolla 4,455:stä 3,288:aan eli 26.2 %, ravintola- y.m. työntekijäin alaosastolla 3,550:stä 2,909:ään eli 18.1 %, puhdistus- ja aputyöläisten alaosastolla 10,387:stä 7,949:ään eli 23.5 % ja merimiesosastolla 1,594:stä 795:een eli 50.1 %.

Työvälytykset. Työvälytystoimiston aikaansaamien työvälytysten lukumäärä ilmenee alla olevasta taulukosta, jossa välytykset on jaettu kuukausittain, huomioonottaen myös muihin kuntiin toimitetut välytykset:

Kuukausi	Kaikki välytykset			Muihin kuntiin toimitetut välytykset		
	Miehiä	Naisia	Yhteensä	Miehiä	Naisia	Yhteensä
Tammikuu	952	365	1,317	406	31	437
Helmikuu	704	300	1,004	262	46	308
Maaliskuu	769	577	1,346	97	41	138
Huhtikuu	1,384	1,885	3,269	221	204	425
Toukokuu	1,089	1,721	2,810	314	234	548
Kesäkuu	2,191	1,346	3,537	1,523	155	1,678
Heinäkuu	1,717	1,318	3,035	977	153	1,130
Elokuu	2,323	1,503	3,826	1,637	194	1,831
Syyskuu	1,631	1,658	3,289	883	262	1,145
Lokakuu	1,767	1,527	3,294	1,058	191	1,249
Marraskuu	1,233	1,212	2,445	633	124	757
Joulukuu	1,257	1,376	2,633	379	86	465
Kaikkiaan	17,017	14,788	31,805	8,390	1,721	10,111
%	53.8	46.8	100.0	83.0	17.0	100.0

Työnvälitysten kokonaisluku oli 31,805, josta miesten paikkoja 17,017 eli 53.5 % ja naisten paikkoja 14,788 eli 46.5 %. Muihin kuntiin toimitettiin 10,111 välitystä eli 31.8 % välitysten kokonaismäärästä. Vastaava luku edellisenä vuonna oli 3,575 eli 13.2 % sen vuoden välitysten kokonaismäärästä. Välityksiä tilapäisiin töihin oli kertomusvuonna 13,521 eli 42.5 % kaikista välityksistä. (Edellisenä vuonna 15,712 ja 58.1 %.) Miesten kohdalla oli tällaisia välityksiä 5,586 eli 32.8 % miesten välityksistä ja naisten kohdalla 7,935 eli 53.7 % naisten välityksistä.

Muutokset edelliseen vuoteen verrattuna ilmenevät seuraavasta yhdistelmästä:

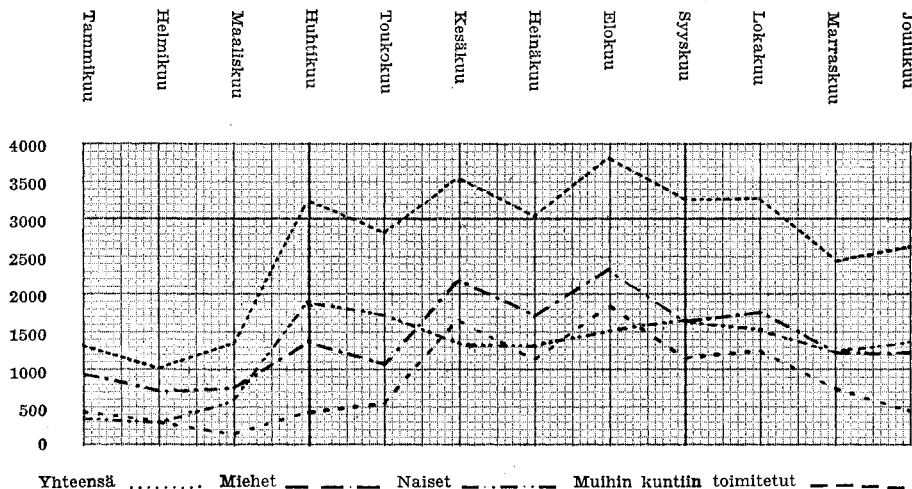
	1940		1939		Muutos	
	Luku	%	Luku	%	Luku	%
Miehet	17,017	53.5	11,184	41.3	+5,833	+52.2
Naiset	14,788	46.5	15,866	58.7	-1,078	-6.8
Yhteensä	31,805	100.0	27,050	100.0	+4,755	+17.6

Työnvälitysten lukumäärässä oli tapahtunut huomattavaa nousua miesten kohdalla, 5,833 välitystä eli 52.2 %, kun sen sijaan naisten kohdalla oli laskua 1,078 eli 6.8 %. Välitysten kokonaismäärä oli lisääntynyt edelliseen vuoteen verrattuna 4,755 eli 17.6 %. Ilmiö on sama kuin v. 1939, jolloin miehille välitettyjen työpaikkojen määrä v:een 1938 verrattuna nousi 49.1 %:lla ja naisille välitettyjen työpaikkojen määrä laski 1.6 %:lla, kokonaisluvun noustessa 14.5 %:lla.

Sataa työnhakemusta kohden oli kertomusvuonna 50.0 välitystä (edellisenä vuonna 54.9) ja sataa työpaikkatarjousta kohden 86.0 (75.7).

Havainnollisen kuvan työnvälitystoiminnasta saa seuraavasta graafillisesta taulukosta, joka esittää työnvälitysten jakaantumisen eri kuukausille sekä mies- ja naispaikkojen keskinäisen suhteen.

VÄLITYKSET KUUKAUSITTAIN V. 1940



Eri ammattialoille työnvälitykset jakaantuivat seuraavasti:

A m m a t t i a l a	Miehet		Naiset		Kaikki	
	Luku	%	Luku	%	Luku	%
Maatalous	604	3.6	673	4.5	1,277	4.0
Metalliteollisuus	848	5.0	149	1.0	997	3.1
Kivi-, savi-, lasi- ja turveteollisuus	8	0.1	20	0.1	28	0.1
Kemiallinen teollisuus	11	0.1	47	0.3	58	0.2
Nahka-, kuumi- ja karvateollisuus.....	25	0.1	39	0.3	64	0.2
Kehruu- ja kutomateollisuus.....	—	—	61	0.4	61	0.2
Pukutavara- ja puhdistusteollisuus	6	0.0	721	4.9	727	2.3
Paperiteollisuus	14	0.1	113	0.8	127	0.4
Puuteollisuus	393	2.3	5	0.0	398	1.2
Ravinto- ja nautintoaineteollisuus	9	0.1	86	0.6	95	0.3
Valaistuslaitokset	75	0.4	18	0.1	93	0.3
Graafinen teollisuus	12	0.1	39	0.3	51	0.2
Rakennusteollisuus	6,162	36.2	17	0.1	6,179	19.4
Luokittamattomat teknilliset toimet	167	1.0	41	0.3	208	0.7
Liikeala	318	1.9	1,151	7.8	1,469	4.6
Ravintola- ja hotelliliike	18	0.1	1,826	12.3	1,844	5.8
Meriliikenne	552	3.2	78	0.5	630	2.0
Lastaus ja purkaminen	297	1.7	—	—	297	0.9
Maaliikennelaitokset	295	1.7	—	—	295	0.9
Opettajat ja muihin ryhmiin kuulumaton henkinen työ	39	0.2	86	0.6	125	0.4
Taloustoimet	—	—	6,988	47.3	6,988	22.0
Erinäiset toimet	7,164	42.1	2,630	17.8	9,794	30.8
Kaikkiaan	17,017	100.0	14,788	100.0	31,805	100.0

Suhteellisesti eniten olivat työnvälitykset miesten kohdalla lisääntyneet puuteollisuuden ja rakennusteollisuuden aloilla, edellisellä 109:stä 393:een eli 260.6 %, jälkimmäisellä 2,240:stä 6,162:een eli 175.1 %. Sen sijaan olivat miesten työnvälitykset meriliikenteen alalla vähentyneet 1,023:sta 552:een eli 46.0 %. Naisten kohdalla huomattavin absoluuttinen lasku oli taloustointien alalla: 8,204:stä 6,988:aan eli 14.8 %. Taloustoimiin kuuluvat varsinaisten taloustyöntekijäin lisäksi myös n. s. kotisiivoajat ja pesijät (5,069), joiden välittämisestä huolehtii puhdistus- ja aputyöläisten alaosasto.

Työnvälitysten jakaantumisen toimiston eri osastoille kuvaa alla oleva taulukko:

Alaosasto tai erikoisosasto	Miehet		Naiset		Kaikki	
	Luku	%	Luku	%	Luku	%
Rakennusammattimiesten alaosasto	2,279	13.4	—	—	2,279	7.2
Metalliammattimiesten »	866	5.1	—	—	866	2.7
Sekatyömiesten »	10,820	63.6	—	—	10,820	34.0
Kotiapulaisten »	—	—	1,639	11.1	1,639	5.2
Ravintola- y. m. työntekijäin »	—	—	2,431	16.4	2,431	7.6
Puhdistus- ja aputyöläisten »	—	—	7,921	53.6	7,921	24.9
Henkisen työn osasto	324	1.9	855	5.8	1,179	3.7
Nuoriso-osasto	1,321	7.7	1,201	8.1	2,522	7.9
Merimiesosasto	527	3.1	78	0.5	605	1.9
Maatalousosasto	880	5.2	663	4.5	1,543	4.9
Koko toimisto	17,017	100.0	14,788	100.0	31,805	100.0

Työnvälitykset olivat lisääntyneet edelliseen vuoteen verrattuna rakennusammattimiesten alaosastolla 1,145:stä 2,279:ään eli 99.0 %, metalli-ammattimiesten alaosastolla 682:sta 866:een eli 27.0 %, sekätyömiesten alaosastolla 6,352:sta 10,820:een eli 70.3 %, kotiapulaisten alaosastolla 1,459:stä 1,639:ään eli 12.3 %, ravintola- y. m. työntekijäin alaosastolla 2,089:stä 2,431:een eli 16.4 %, henkisen työn osastolla 865:stä 1,179:ään eli 36.3 %, nuoriso-osastolla 1,931:stä 2,522:een eli 30.6 % ja maatalousosastolla 1,149:stä 1,543:een eli 34.3 %. Laskua oli sen sijaan tapahtunut puhdistus- ja aputyöläisten alaosastolla 10,206:sta 7,921:een eli 22.4 % ja merimiesosastolla 1,172:sta 605:een eli 48.4 %.

Erikoisosastot. Erikoisosastojen toimintaa valvovat työnvälityslain ja työnvälitystoimiston ohjesäännön mukaan erityiset toimikunnat, puheenjohtajanaan lautakunnan puheenjohtaja ja varapuheenjohtajanaan lautakunnan varapuheenjohtaja.

Henkisen työn osasto. Henkisen työn osaston toimikunnan varsinaisina jäseninä olivat työnantajien edustajina everstiluutnantti V. A. M. Karikoski ja toimitusjohtaja, kauppatieteidenkandidaatti A. Kauppinen sekä työntekijäin edustajina toimitsija J. Hakulinen ja tarkastaja E. Laine. Varajäseninä olivat työnantajien edustajina ekonomit G. A. Hannén ja A. E. Monnberg sekä työntekijäin edustajina myymälänhoitaja V. Järvinen ja konttoristi L. Lehto.

Osaston toiminta oli vuoden alkukuukausina sodan johdosta varsin vähäistä, kun toisaalta talouselämän oli monilta osin ollut muovauduttava poikkeuksellisiin muotoihin ja toisaalta sodan aiheuttamat tehtävät sitoivat henkistenkin alojen työvoiman sangen tarkkaan. Rauhanteon jälkeen sen sijaan osaston toiminta heti vilkastui ja osasto sai uusiakin tehtäviä. Olihan osaston toimialaan kuuluvalla Neuvostoliitolle luovutetun alueen väestölle hankittava uusia toimipaikkoja ja samoin monille sellaisille henkisen työn tekijöille, joiden oli hakeuduttava uusiin toimiin sen vuoksi, ettei muuttunut talouselämämme enää tarjonnut heille toimeentulomahdollisuuksia entisissä toimissa.

Aikaisempinakaan vuosina osaston toiminta ei ollut rajoittunut omaan paikkakuntaan, vaan oli se kohdistunut laajalle maan muihinkin osiin. Rauhanteon jälkeinen erikoistilanne sai aikaan, että valtiovalta katsoi välttämättömäksi toteuttaa sen suunnitelman henkisen alan työnvälityksen keskittämisestä, josta kertomuksen alussa on ollut puhe. Kiertokirjeellä huhtikuun 24 p:ltä sosiaaliministeriö antoi nimittäin ohjeet henkisen työn välitystoiminnan keskittämiseksi maassa siten, että keskuselimeksi muodostui Helsingin kaupungin työnvälitystoimiston henkisen työn osasto nimellä Henkisen työn välityskeskus, joka annettujen ohjeiden mukaan on kiinteässä yhteistyössä maan eri työnvälitystoimistojen ja muiden työnvälityselinten kanssa. Henkisen työn välityskeskuksen panos työmarkkinatilanteen kehittämässä ei ole jäänyt merkitystä vaille, mistä järempänä esitettävät tilastotiedot ovat osoituksena. Maininnan ansaitsee jo tässä yhteydessä, että henkisen työn alojen työvoimaa kyettiin odotuksia paljon paremmin sijoittamaan uusiin tehtäviin.

Osaston lähettämien kirje- y. m. lähetysten lukumäärä oli kertomusvuonna 5,905 ja osastolle saapui 2,104 postilähetystä. Osaston tilaamia ulkolinjapuheluita oli 1,032.

Työnhakemuksia tehtiin osastolle kertomusvuonna seuraavasti:

Kuukausi	Edellisestä kuukau- desta siirretyt			Kuukauden aikana tendyt			Yhteensä voimassa olleet		
	Miesten	Naisten	Kalkki	Miesten	Naisten	Kalkki	Miesten	Naisten	Kalkki
Tammikuu	—	—	—	119	253	372	119	253	372
Helmikuu	41	120	161	88	225	313	129	345	474
Maaliskuu	32	140	172	48	299	347	80	439	519
Huhtikuu	22	168	190	163	778	941	185	946	1,131
Toukokuu	99	360	459	484	643	1,127	583	1,003	1,586
Kesäkuu	272	363	635	430	446	876	702	809	1,511
Heinäkuu	310	234	544	543	412	955	853	646	1,499
Elokuu	353	284	637	346	417	763	699	701	1,400
Syyskuu	229	286	515	377	580	957	606	866	1,472
Lokakuu	277	357	634	288	453	741	565	810	1,375
Marraskuu	239	353	592	299	400	699	538	753	1,291
Joulukuu	171	229	400	235	352	587	406	581	987
Kaikkiaan	—	—	—	3,420	5,258	8,678	—	—	—
%	—	—	—	39.4	60.6	100.0	—	—	—

Työnhakemusten kokonaismäärä oli 8,678, joista miesten työnhakemuksia 3,420, eli 39.4 % ja naisten työnhakemuksia 5,258 eli 60.6 %. Lukuunottamatta heinäkuuta oli naisten työnhakemusten lukumäärä joka kuukausi miesten vastaavaa määrää suurempi. V:n 1939 työnhakemuksiin verrattuna oli kertomusvuoden työnhakemusten määrä huomattavasti suurempi. Lisäykset käyvät selville seuraavasta yhdistelmästä:

	1940		1939		Muutos	
	Luku	%	Luku	%	Luku	%
Miesten	3,420	39.4	1,825	34.0	+1,595	+87.4
Naisten	5,258	60.6	3,545	66.0	+1,713	+48.3
Yhteensä	8,678	100.0	5,370	100.0	+3,308	+61.6

Ammattialoittain työnhakemukset jakaantuivat seuraavasti:

Ammattiala	Miesten		Naisten		Kaikki	
	Luku	%	Luku	%	Luku	%
Insinöörejä ja arkkitehtejä	35	1.0	3	0.1	38	0.4
Teknikkoja ja piirtäjiä	147	4.3	52	1.0	199	2.3
Työnjohtajia	154	4.5	2	0.0	156	1.8
Rakennusmestareita	154	4.5	—	—	154	1.8
Varastonhoitajia	23	0.7	—	—	23	0.3
Muita teollisuuden ja käsityön aloilla työskenteleviä	26	0.8	29	0.6	55	0.6
Konttoripäälliköitä	35	1.0	—	—	35	0.4
Kirjanpitäjiä ja kassanhoitajia	127	3.7	335	6.4	462	5.3
Kirjeenvaihtajia	35	1.0	80	1.5	115	1.3
Kone- ja pikakirjoittajia	—	—	43	0.8	43	0.5
Konttoriapulaisia	844	24.7	2,604	49.5	3,448	39.7
Kauppamatkustajia ja asiamiehiä	287	8.4	26	0.5	313	3.6
Myyälän- ja varastonhoitajia	512	15.0	116	2.2	628	7.2
Myyäläapulaisia	309	9.0	1,185	22.5	1,494	17.2
Muita liikealan työntekijöitä	234	6.8	128	2.4	362	4.2
Opettajia ja kääntäjiä	136	4.0	418	8.0	554	6.4
Sairaanhoidajia	2	0.1	16	0.3	18	0.2
Muusikereita	23	0.7	9	0.2	32	0.4
Vahtimestareita	5	0.1	—	—	5	0.1
Muita luokittamattomia	332	9.7	212	4.0	544	6.3
Kaikkiaan	3,420	100.0	5,258	100.0	8,678	100.0

Työnhakemuksia oli eniten konttoriapulaisten tekemiä, nim. 3,448 eli 39.7 % (edellisenä vuonna 2,380 eli 44.3 %). Lähinnä olivat myymäläapulaiset, 1,494 työnhakemusta eli 17.2 % (771 eli 14.4 %) ja opettajat, 554 työnhakemusta eli 6.4 % (516 eli 9.6 %) sekä muut henkisen työn tekijät, jotka eivät pätevyytensä tai ammattinsa puolesta sovi taulukon muihin ryhmiin, 544 työnhakemusta eli 6.3 % (723 eli 13.5 %). Konttoriala kokonaisuudessaan edusti 4,103 työnhakemusta eli 47.3 % (2,780 eli 51.8 %), teollisuuden alat yhteensä 625 työnhakemusta eli 7.2 % (187 eli 3.5 %) ja myymäläala 2,122 työnhakemusta eli 24.5 % (882 eli 16.4 %) kokonaisu-määrästä.

Osaston työnhakijoina oli kertomusvuonna 4,789 henkilöä, joista miehiä 1,915 eli 40.0 % ja naisia 2,874 eli 60.0 %. Työnhakijain lukumäärä kuukausittain ilmenee seuraavasta taulukosta:

Kuukausi	Työssä			Ilman työtä			Yhteensä työnhakijoita		
	Miehiä	Naisia	Yhteensä	Miehiä	Naisia	Yhteensä	Miehiä	Naisia	Yhteensä
Tammikuu	9	3	12	102	212	314	111	215	326
Helmikuu	8	12	20	99	270	369	107	282	389
Maaliskuu	6	16	22	63	335	398	69	351	420
Huhtikuu	4	20	24	153	684	837	157	704	861
Toukokuu	11	79	90	447	738	1,185	458	817	1,275
Kesäkuu	13	49	62	639	656	1,295	652	705	1,357
Heinäkuu	24	68	92	625	519	1,144	649	587	1,236
Elokuu	20	81	101	584	543	1,127	604	624	1,228
Syyskuu	14	69	83	494	685	1,179	508	754	1,262
Lokakuu	21	83	104	454	623	1,077	475	706	1,181
Marraskuu	31	92	123	383	535	918	414	627	1,041
Joulukuu	28	70	98	304	421	725	332	491	823

Työssä olevia työnhakijoita oli n. 7 % kaikista työnhakijoista (edellisenä vuonna n. 20 %). Luvun pienuus johtuu työvoiman liikatarjonnasta. Suhteellinen osuus koko työnhakijamäärään on kuitenkin kasvanut loppuvuonna työtilanteen parantuessa.

Työnhakijamäärässä voi todeta samansuuntaisen kehityksen kuin työnhakemuksissakin. Kuten seuraavasta taulukosta ilmenee, noudatti siirtoväkeen kuuluvien työnhakijoiden lukumäärä myös samansuuntaista kehitystä, ollen kuitenkin heidän lukumääränsä väheneminen loppuvuonna suhteellisesti vielä huomattavampi, mikä todistaa siirtoväen nopeaa sijoittamista uusilla asuinsijoilla.

Kuukausi	Työnhakijat yhteensä			Siirtoväkeä		
	Miehiä	Naisia	Yhteensä	Miehiä	Naisia	Yhteensä
Toukokuu	458	817	1,275	257	378	635
Kesäkuu	652	705	1,357	342	271	613
Heinäkuu	649	587	1,236	360	228	588
Elokuu	604	624	1,228	278	184	462
Syyskuu	508	754	1,262	213	189	402
Lokakuu	475	706	1,181	176	181	357
Marraskuu	414	627	1,041	137	142	279
Joulukuu	332	491	823	102	113	215

Muutokset työnhakijoitten kokonaismäärässä edelliseen vuoteen verrattuina olivat seuraavat:

	1940		1939		Muutos	
	Luku	%	Luku	%	Luku	%
Miehet	1,915	40.0	912	33.3	+1,003	+110.0
Naiset	2,874	60.0	1,825	66.7	+1,049	+ 57.5
Yhteensä	4,789	100.0	2,737	100.0	+2,052	+ 75.0

Työnhakijat jakaantuivat ammattialoittain seuraavasti:

A m m a t t i a l a	Miehet		Naiset		Kaikkii	
	Luku	%	Luku	%	Luku	%
Insinöörejä ja arkkitehtejä	16	0.8	3	0.1	19	0.4
Teknikkoja ja piirtäjiä	93	4.9	29	1.0	122	2.5
Työnjohtajia	100	5.2	1	0.0	101	2.1
Rakennusmestareita	110	5.7	—	—	110	2.3
Varastonhoitajia	12	0.6	—	—	12	0.3
Muita teollisuuden ja käsityön aloilla työskenteleviä	14	0.7	14	0.5	28	0.6
Konttoripäälliköitä	19	1.0	—	—	19	0.4
Kirjanpitäjiä ja kassanhoitajia	65	3.4	173	6.0	238	5.0
Kirjeenvaihtajia	13	0.7	45	1.6	58	1.2
Kone- ja pikakirjoittajia	—	—	28	1.0	28	0.6
Konttoriapulaisia	447	23.4	1,355	47.1	1,802	37.6
Kauppamatkustajia ja asiamiehiä	145	7.6	8	0.3	153	3.2
Myyvälän- ja varastonhoitajia	294	15.4	66	2.3	360	7.5
Myyväläapulaisia	190	9.9	696	24.2	886	18.5
Muita liikealan työntekijöitä	110	5.7	72	2.5	182	3.8
Opettajia ja kääntäjiä	83	4.3	261	9.1	344	7.2
Sairaanhoitajia	2	0.1	12	0.4	14	0.3
Muusikereita	13	0.7	3	0.1	16	0.3
Vahtimestareita	4	0.2	—	—	4	0.1
Muita luokittamattomia	185	9.7	108	3.8	293	6.1
Kaikkiaan	1,915	100.0	2,874	100.0	4,789	100.0

Kuten työnhakemuksista muodostavat työnhakijoistakin suurimman ryhmän konttoriapulaiset, joita oli 1,802 eli 37.6 % (edellisenä vuonna 1,206 eli 44.1 %). Lähinnä seurasivat myymäläapulaiset, 886 eli 18.5 % (452 eli 16.5 %) ja opettajat, 344 eli 7.2 % (238 eli 8.7 %). Konttorialan työnhakijoita oli yhteensä 2,145 eli 44.8 % (1,489 eli 54.4 %), myymäläalan 1,246 eli 26.0 % (496 eli 18.1 %) ja teollisuuden alojen 392 eli 8.2 % (80 eli 2.9 %).

Työpaikkatarjouksien jakautuminen eri kuukausille käy ilmi seuraavasta taulukosta:

K u u k a u s i	Edellisestä kuukaudesta siirretyt			Kuukauden aikana tarjotut			Yhteensä voimassa olleet		
	Miehille	Naisille	Kaikki	Miehille	Naisille	Kaikki	Miehille	Naisille	Kaikki
Tammikuu	—	—	—	14	20	34	14	20	34
Helmikuu	3	3	6	12	28	40	15	31	46
Maaliskuu	1	1	2	8	23	31	9	24	33

K u u k a u s i	Edellisestä kuukau- desta siirretyt			Kuukauden aikana tarjotut			Yhteensä voimassa olleet		
	Miehille	Naisille	Kaikki	Miehille	Naisille	Kaikki	Miehille	Naisille	Kaikki
Huhtikuu	—	6	6	10	39	49	10	45	55
Toukokuu	1	5	6	19	84	103	20	89	109
Kesäkuu	5	13	18	44	134	178	49	147	196
Heinäkuu	7	31	38	64	105	169	71	136	207
Elokuu	5	15	20	55	98	153	60	113	173
Syyskuu	22	22	44	46	115	161	68	137	205
Lokakuu	11	28	39	38	114	152	49	142	191
Marraskuu	5	18	23	50	120	170	55	138	193
Joulukuu	6	20	26	30	148	178	36	168	204
Kaikkiaan	—	—	—	390	1,028	1,418	—	—	—
%	—	—	—	27.5	72.5	100.0	—	—	—

Osastolle tarjottujen työpaikkojen yhteissumma oli 1,418, josta miehille 390 eli 27.5 % ja naisille 1,028 eli 72.5 %.

Muutokset työpaikkatarjosten luvussa edelliseen vuoteen verraten käyvät ilmi seuraavasta asetelmasta:

	1940		1939		Muutos	
	Luku	%	Luku	%	Luku	%
Miehet	390	27.5	297	23.2	+ 93	+31.3
Naiset	1,028	72.5	984	76.8	+ 44	+ 4.5
Yhteensä	1,418	100.0	1,281	100.0	+137	+10.7

Sataa työpaikkatarjousta kohden oli kertomusvuonna 612.0 työnhakemusta (edellisenä vuonna 419.2).

Työpaikkatarjouksia tehtiin eri ammattiryhmissä seuraavasti:

A m m a t t i a l a	Miehille		Naisille		Kaikki	
	Luku	%	Luku	%	Luku	%
Insinöörejä ja arkkitehtejä	2	0.5	—	—	2	0.2
Teknikkoja ja piirtäjiä	25	6.4	16	1.5	41	2.9
Työnjohtajia	7	1.8	—	—	7	0.5
Rakennusmestareita	57	14.6	—	—	57	4.0
Varastonhoitajia	—	—	—	—	—	—
Muita teollisuuden ja käsityön aloilla työskenteleviä	7	1.8	6	0.6	13	0.9
Konttoripäälliköitä	3	0.8	—	—	3	0.2
Kirjanpitäjiä ja kassanhoitajia	13	3.3	55	5.3	68	4.8
Kirjeenvaihtajia	4	1.0	12	1.2	16	1.1
Kone- ja pikakirjoittajia	6	1.5	96	9.3	102	7.2
Konttoriapulaisia	95	24.4	479	46.6	574	40.5
Kauppamatkustajia ja asiamiehiä	15	3.8	5	0.5	20	1.4
Myyvälän- ja varastonhoitajia	23	5.9	3	0.3	26	1.8
Myyväläapulaisia	29	7.4	180	17.5	209	14.7
Muita liikealan työntekijöitä	34	8.7	47	4.6	81	5.7
Opettajia ja kääntäjiä	49	12.6	115	11.2	164	11.6
Sairaanhoitajia	—	—	—	—	—	—
Muusikereita	1	0.3	2	0.2	3	0.2
Vahtimestareita	8	2.1	—	—	8	0.6
Muita luokittamattomia	12	3.1	12	1.2	24	1.7
Kaikkiaan	390	100.0	1,028	100.0	1,418	100.0

Työvoiman kysyntä oli suurin konttoriapulaisten ryhmässä, nim. 574 avointa työpaikkaa eli 40.5 % (edellisenä vuonna 453 eli 35.4 %) sen jälkeen myymäläapulaisten ryhmässä 209 avointa työpaikkaa eli 14.7 % (217 eli 16.9 %) ja opettajien ryhmässä 164 työpaikkatarjousta eli 11.6 % (207 eli 16.2 %). Konttorialan työpaikkoja tarjottiin yhteensä 763 eli 53.8 % (611 eli 47.7 %), myymäläalan paikkoja 235 eli 16.6 % (219 eli 17.1 %) ja teollisuuden työpaikkoja 120 eli 8.5 % (18 eli 1.4 %).

Henkisen työn osaston aikaansaamien työnvälitysten määrä ja jakautuminen eri kuukausille käy ilmi seuraavasta yhdistelmästä:

Kuukausi	Kaikki välitykset			Muihin kuntiin toimitetut välitykset		
	Miehiä	Naisia	Yhteensä	Miehiä	Naisia	Yhteensä
Tammikuu	10	16	26	8	2	10
Helmikuu	10	24	34	5	8	13
Maaliskuu	8	13	21	3	1	4
Huhtikuu	7	29	36	—	2	2
Toukokuu	14	68	82	1	8	9
Kesäkuu	34	107	141	22	12	34
Heinäkuu	57	95	152	40	24	64
Elokuu	34	76	110	25	26	51
Syyskuu	47	89	136	32	28	60
Lokakuu	37	109	146	31	22	53
Marraskuu	46	113	159	15	17	32
Joulukuu	20	116	136	9	5	14
Kaikkiaan	324	855	1,179	191	155	346
%	27.5	72.5	100.0	55.2	44.8	100.0

Kertomusvuoden aikana osaston täyttämistä 1,179 työpaikasta oli miehille välitettyjä 324 eli 27.5 % ja naisille välitettyjä 855 eli 72.5 %. Ulkopuolelle Helsingin toimitettuja välityksiä oli 346 eli 29.3 % (edellisenä vuonna 116 ja 13.4 %) välitysten yhteissummasta. Välityksiä tilapäisiin toimiin oli yhteensä 133 eli 11.3 % kokonaismäärästä. Miesten kohdalla oli tällaisia välityksiä 45 eli 13.9 % miesten välityksistä ja naisten kohdalla 88 eli 10.3 % naisille toimitetuista paikoista. Edelliseen vuoteen verrattuna oli työnvälitysten määrässä tapahtunut muutoksia seuraavasti:

	1940		1939		Muutos	
	Luku	%	Luku	%	Luku	%
Miehet	324	27.5	209	24.2	+115	+55.0
Naiset	855	72.5	656	75.8	+199	+30.3
Yhteensä	1,179	100.0	865	100.0	+314	+36.3

Huomattava kasvu edelliseen vuoteen verrattuna johtuu henkisen työn välityksen keskityksestä ja osaston työn laajenemisesta yli maan.

Sataa työpaikkatarjousta kohden oli kertomusvuonna 83.1 (edellisenä vuonna 67.6) välitystä ja sataa työnhakemusta kohden 13.6 (16.1) välitystä.

Välitykset jakaantuivat ammattialoittain seuraavasti:

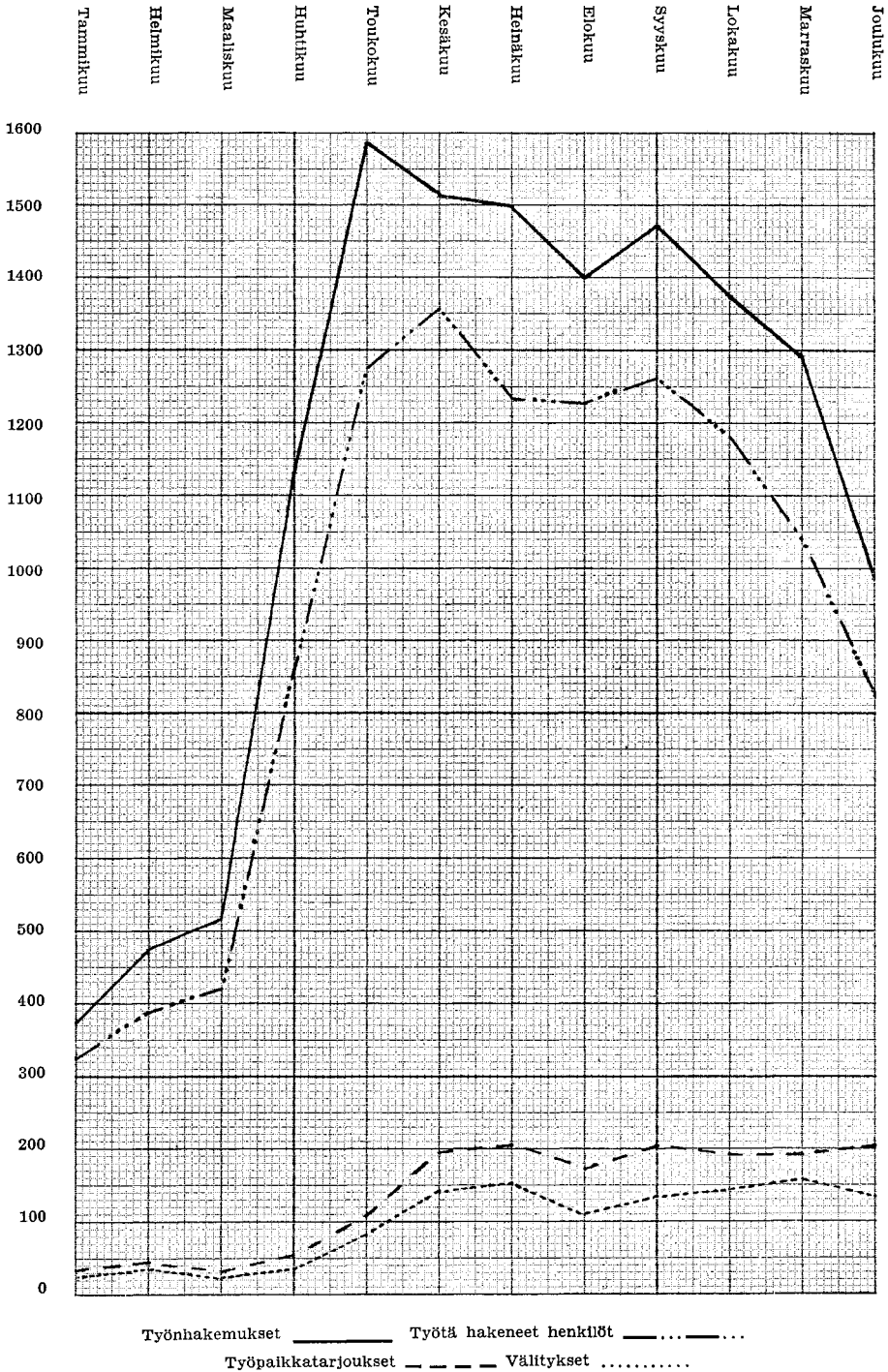
A m m a t t i a l a	Miehet		Naiset		Kaikki	
	Luku	%	Luku	%	Luku	%
Insinöörejä ja arkkitehtejä	—	—	—	—	—	—
Teknikkoja ja piirtäjiä	24	7.4	15	1.7	39	3.3
Työnjohtajia	7	2.2	—	—	7	0.6
Rakennusmestareita	54	16.7	—	—	54	4.6
Varastonhoitajia	—	—	—	—	—	—
Muita teollisuuden ja käsityön aloilla työskenteleviä	6	1.9	5	0.6	11	0.9
Konttoripäälliköitä	2	0.6	—	—	2	0.2
Kirjanpitäjiä ja kassanhoitajia	12	3.7	37	4.3	49	4.1
Kirjeenvaihtajia	3	0.9	8	0.9	11	0.9
Kone- ja pikakirjoittajia	3	0.9	83	9.7	86	7.3
Konttoriapulaisia	81	25.0	434	50.8	515	43.7
Kauppamatkustajia ja asiamiehiä	13	4.0	3	0.4	16	1.4
Myyvälän- ja varastonhoitajia	19	5.8	3	0.4	22	1.9
Myyväläapulaisia	23	7.1	139	16.3	162	13.7
Muita liikealan työntekijöitä	31	9.6	44	5.1	75	6.4
Opettajia ja kääntäjiä	29	8.9	71	8.3	100	8.5
Sairaanhoitajia	—	—	—	—	—	—
Muusikereita	1	0.3	2	0.2	3	0.2
Vahtimestareita	7	2.2	—	—	7	0.6
Muita luokittamattomia	9	2.8	11	1.3	20	1.7
Kaikkiaan	324	100.0	855	100.0	1,179	100.0

Eniten välityksiä tapahtui konttoriapulaisten ryhmässä, nim. 515 eli 43.7 % (edellisenä vuonna 359 eli 41.6 %). Lähinnä seurasivat myymäläapulaisten ryhmä, 162 eli 13.7 % (112 ja 12.9 %), ja opettajien ryhmä, 100 välitystä eli 8.5 % (89 ja 10.3 %). Konttorialan välityksiä toimitettiin 663 eli 56.2 % (470 eli 54.3 %), myymäläalan 184 eli 15.6 % (114 eli 13.2 %) ja teollisuuden 111 eli 9.4 % (15 eli 1.7 %).

Nämä samoin kuin vastaavat luvut ja prosenttimäärät työnhakija- ja työpaikkatarjousten määrässä osoittavat, että osaston toiminta keskityksen jälkeen on suuntautunut tasaisemmin kuin ennen eri ammattialoille ja nimenomaan on tasoitusta tapahtunut myymäläalan ja teollisuuden hyväksi.

Seuraavat käyrät esittävät kokonaiskuvan osaston toiminnasta kertomusvuonna:

HENKISEN TYÖN OSASTO V. 1940



Nuoriso-osasto. Nuoriso-osaston toimikunnan kokoonpanossa ei v. 1940 tapahtunut muutoksia. Toimikunnan varsinaisina jäseninä olivat työnantajain edustajina insinööri M. Burmeister ja kauppatieteidenkandidaatti E. Varanko, työntekijäin edustajina sosiaaliministeri K.-A. Fagerholm ja järjestösihteeri A. Sumu sekä koululaitoksen ja vapaan nuorisotyön edustajana pastori N. Visapää. Varajäseninä toimivat työnantajain edustajina pastori A. A. Palmgren ja rehtori A. Salojoki, työntekijäin edustajina toimittaja K. Kukkonen ja toimittaja R. Paasio sekä koululaitoksen ja vapaan nuorisotyön edustajana filosofiantohtori J. Teljo.

Nuoriso-osaston asiakkaat olivat kaikki alle 18 vuotiaita poikia ja tyttöjä. Osasto oli kertomusvuonnakin edelleen kiinteässä yhteistyössä koulujen, lähinnä kansakoulujen ja ammattikoulujen kanssa, poikkeuksellisten olojen takia tosin vasta loppupuolella vuotta.

Nuoriso-osastonkin toiminta oli luonnollisesti tyrehtynyt kertomusvuoden ensimmäisenä neljänneksenä. Pääkaupungin evakuoinnin yhteydessä edellisen vuoden lopulla siirtyi nimittäin nuorisoa runsaasti maaseudulle, ja sodan aikana siirrettiin Helsingistä muualle useita liikkeitä ja toimistoja. Rauhan tultua osaston toiminta sen sijaan oli erikoisen vilkasta.

Osastolle saapui kertomusvuonna 1,226 kirjettä. Lähetettyjen kirjeiden lukumäärä oli 2,729.

Nuoriso-osaston työnhakemusten lukumäärää kuvaa seuraava taulukko:

K u u k a u s i	Edellisestä kuukau- desta siirretyt			Kuukauden aikana tehdyt			Yhteensä voimassa oleet		
	Poikien	Tyttö- jen	Kaikki	Poikien	Tyttö- jen	Kaikki	Poikien	Tyttö- jen	Kaikki
Tammikuu	—	—	—	160	91	251	160	91	251
Helmikuu	44	36	80	85	86	171	129	122	251
Maaliskuu	18	34	52	119	161	280	137	195	332
Huhtikuu	27	99	126	310	480	790	337	579	916
Toukokuu	101	216	317	288	356	644	389	572	961
Kesäkuu	110	189	299	230	164	394	340	353	693
Heinäkuu	52	45	97	270	217	487	322	262	584
Elokuu	77	75	152	236	237	473	313	312	625
Syyskuu	37	46	83	252	219	471	289	265	554
Lokakuu	63	66	129	172	204	376	235	270	505
Marraskuu	49	49	98	234	259	493	283	308	591
Joulukuu	103	90	193	197	208	405	300	298	598
Kaikkiaan	—	—	—	2,553	2,682	5,235	—	—	—
%	—	—	—	48.8	51.2	100.0	—	—	—

Työnhakemusten yhteinen lukumäärä oli 5,235, josta poikien tekemiä 2,553 eli 48.8 % ja tyttöjen tekemiä 2,682 eli 51.2 %. Muutokset edelliseen vuoteen verrattuna käyvät ilmi alla olevasta yhdistelmästä:

	1940		1939		Muutos	
	Luku	%	Luku	%	Luku	%
Poikien	2,553	48.8	2,250	56.7	+ 303	+13.8
Tyttöjen	2,682	51.2	1,716	43.3	+ 966	+56.8
Yhteensä	5,235	100.0	3,966	100.0	+1,269	+32.0

Poikien työnhakemukset olivat edellisestä vuodesta lisääntyneet 303:lla eli 13.5 %:lla, tyttöjen 966:lla eli 56.3 %:lla ja työnhakemusten kokonaismäärä 1,269:llä eli 32.0 %:lla. Mainittakoon, että työnhakemusten määrä sotakuukausina tammikuun 1 p:stä maaliskuun 31 p:ään 1940 ei sanottavasti vähentynyt verrattuna vastaavaan aikaan v. 1939, ainoastaan 711:stä 702:een eli 1.3 %.

Ammattialoittain työnhakemukset jakaantuivat seuraavasti:

A m m a t t i a l a	Poikien		Tyttöjen		Kaikki	
	Luku	%	Luku	%	Luku	%
Maatalous	36	1.4	14	0.5	50	0.9
Teollisuus ja käsityö	780	30.6	108	4.0	888	17.0
Kauppa ja liikenne	375	14.7	525	19.6	900	17.2
Taloustoimet	—	—	386	14.4	386	7.4
Asiapojat ja -tytöt	828	32.4	896	33.4	1,724	32.9
Muut	534	20.9	753	28.1	1,287	24.6
Kaikkiaan	2,553	100.0	2,682	100.0	5,235	100.0

On mainittava, että ryhmään »Muut» pääasiallisesti on merkitty kaikki ne työnhakijat, jotka eivät ole voineet esittää selvää toivomusta haluamastaan työalasta. Niin poikien kuin tyttöjenkin alalla tämä ryhmä on kertomusvuonnakin ollut huomattavan suuri. Edellisten tähän ryhmään kuuluvia työnhakemuksia oli 534 eli 20.9 % poikien tekemistä kaikista työnhakemuksista (edellisenä vuonna 614 ja 27.3 %) ja jälkimmäisten 753 eli 28.1 % kaikista tyttöjen työnhakemuksista (680 ja 39.6 %). Poikien työnhakemukset kohdistuivat, kuten taulukosta ilmenee, suuressa määrin teollisuusammatteihin, kun sen sijaan tytöt suuntautuvat etupäässä liikealoille ja taloustoimiin.

Työtä hakeneita henkilöitä oli nuoriso-osastolla kertomusvuoden aikana 3,268, joista poikia 1,580 eli 48.3 % ja tyttöjä 1,688 eli 51.7 %. Huomioottaen, että sama henkilö voi esiintyä työnhakijana eri kuukausina, työtä hakeneet henkilöt jakaantuivat eri kuukausille seuraavasti:

K u u k a u s i	Poikia	Tyttöjä	Yhteensä	K u u k a u s i	Poikia	Tyttöjä	Yhteensä
Tammikuu	149	80	229	Heinäkuu	284	235	519
Helmikuu	117	106	223	Elokuu	263	270	533
Maaliskuu	130	177	307	Syyskuu	260	248	508
Huhtikuu	298	528	826	Lokakuu	209	233	442
Toukokuu	348	489	837	Marraskuu	261	276	537
Kesäkuu	295	324	619	Joulukuu	276	281	557

Muutokset edelliseen vuoteen verrattuna olivat seuraavat:

	1940		1939		Muutos	
	Luku	%	Luku	%	Luku	%
Pojat	1,580	48.3	1,207	50.0	+373	+30.9
Tytöt	1,688	51.7	1,206	50.0	+482	+40.0
Yhteensä	3,268	100.0	2,413	100.0	+855	+35.4

Poikien lukumäärä oli lisääntynyt 373:lla eli 30.9 %:lla, tyttöjen 482:lla eli 40.0 %:lla kokonaismäärän lisääntyessä 855:llä eli 35.4 %:lla. Edelli-

senä vuonna olivat vastaavat luvut poikien +4 ja +0.3 %, tyttöjen —9 ja —0.7 % sekä kaikkiaan —5 ja —0.2 %.

Työnhakijoiden pyrkimyksen eri ammattialoille näyttää seuraava yhdistelmä:

A m m a t t i a l a	Pojat		Tytöt		Kaikki	
	Luku	%	Luku	%	Luku	%
Maatalous	23	1.5	12	0.7	35	1.1
Teollisuus ja käsityö	454	28.7	65	3.9	519	15.9
Kauppa ja liikenne	211	13.3	323	19.1	534	16.3
Taloustoimet	—	—	274	16.2	274	8.4
Asiapojat ja -tytöt	589	37.3	554	32.8	1,143	35.0
Muut	303	19.2	460	27.3	763	23.3
Kaikkiaan	1,580	100.0	1,688	100.0	3,268	100.0

Taulukossa on suhde eri ammattialojen välillä sama kuin työnhakemuksia esittävässä taulukossa. Maininnan ansaitsee lähetintoihin pyrkivien poikien ja tyttöjen lukujen sekä absoluuttinen että suhteellinen nousu. Poikien kohdalla oli nousu 199:stä 589:ään ja 16.5 %:sta 37.3 %:iin poikien kokonaismäärästä p. o. vuosina. Tyttöjen kohdalla vastaavat luvut ovat 285 ja 554 sekä 23.6 % ja 32.8 %. Näitten lukujen nousu johtuu ilmeisesti siitä, että vallitsevat taloudelliset olot ovat pakottaneet poikia ja tyttöjä etsimään sellaista työtä, josta mahdollisimman pian saisivat elatukseensa tuloja.

Nuoriso-osaston täytettäväksi tarjottujen työpaikkojen luku ja jakaantuminen eri kuukausille käy ilmi seuraavasta taulukosta:

K u u k a u s i	Edellisestä kuukaudesta siirretyt			Kuukauden aikana tarjotut			Yhteensä voimassa olleet		
	Pojille	Tytöille	Kaikki	Pojille	Tytöille	Kaikki	Pojille	Tytöille	Kaikki
Tammikuu	—	—	—	103	23	126	103	23	126
Helmikuu	5	2	7	64	26	90	69	28	97
Maaliskuu	6	1	7	68	32	100	74	33	107
Huhtikuu	10	14	24	151	183	334	161	197	358
Toukokuu	5	19	24	133	138	271	138	157	295
Kesäkuu	12	18	30	170	144	314	182	162	344
Heinäkuu	14	25	39	222	173	395	236	198	434
Elokuu	31	33	64	180	238	418	211	271	482
Syyskuu	23	53	76	181	208	389	204	261	465
Lokakuu	28	41	69	177	292	469	205	333	538
Marraskuu	36	28	64	146	167	313	182	195	377
Joulukuu	37	31	68	229	264	493	266	295	561
Kaikkiaan	—	—	—	1,824	1,888	3,712	—	—	—
%	—	—	—	49.1	50.9	100.0	—	—	—

Kertomusvuonna tarjottujen työpaikkojen kokonaisluku oli 3,712, joista pojille tarjottuja 1,824 eli 49.1 % ja tytöille tarjottuja 1,888 eli 50.9 %. Mainittakoon, että vuoden kolmen ensimmäisen kuukauden aikana tarjottiin yhteensä 316 työpaikkaa, vastaavan luvun edellisenä vuonna ollessa 1,032. Muutokset kokonaislukuissa edelliseen vuoteen verrattuna ilmenevät seuraavasta yhdistelmästä:

	1940		1939		Muutos	
	Luku	%	Luku	%	Luku	%
Pojat	1,824	49.1	1,799	50.5	+ 25	+1.4
Tytöt	1,888	50.9	1,760	49.5	+128	+7.3
Yhteensä	3,712	100.0	3,559	100.0	+153	+4.3

Pojille tarjottujen työpaikkojen lukumäärä lisääntyi 25:llä eli 1.4 %:lla ja tytöille tarjottujen määrä 128:lla eli 7.3 %:lla. Kokonaislisäys oli 153 eli 4.3 %. Sataa työpaikkatarjousta kohden oli työnhakemuksia 141.0 (edellisenä vuonna 111.4).

Työpaikkatarjoukset jakaantuivat ammattiryhmittäin seuraavasti:

Ammattiala	Pojille		Tytöille		Kaikki	
	Luku	%	Luku	%	Luku	%
Maatalous	49	2.7	15	0.8	64	1.7
Teollisuus ja käsityö	426	23.4	289	15.3	715	19.3
Kauppa ja liikenne	110	6.0	217	11.5	327	8.8
Taloustoimet	—	—	718	38.0	718	19.3
Asiapojat ja -tytöt	1,139	62.4	610	32.3	1,749	47.1
Muut	100	5.5	39	2.1	139	3.8
Kaikkiaan	1,824	100.0	1,888	100.0	3,712	100.0

Kertomusvuonna samoin kuin edellisenäkin vuonna muodostivat suurimmat ryhmät poikien kohdalla lähetintoinimet ja tyttöjen kohdalla taloustoimet. Kaupan ja liikenteen kohdalla työpaikkatarjousten kokonaismäärä aleni 697:stä v. 1939 327:ään v. 1940 eli 19.6 %:sta 8.8 %:iin kunkin vuoden yhteismäärästä.

Nuorisosoaston toimittamat työnvälitykset selviävät seuraavasta erittelystä:

Kuukausi	Kaikki välitykset			Muihin kuntiin toimitetut välitykset		
	Poikia	Tyttöjä	Yhteensä	Poikia	Tyttöjä	Yhteensä
Tammikuu	85	17	102	38	1	39
Helmikuu	52	23	75	20	—	20
Maaliskuu	58	15	73	10	2	12
Huhtikuu	134	126	260	12	10	22
Toukokuu	115	85	200	15	12	27
Kesäkuu	133	97	230	14	8	22
Heinäkuu	154	113	267	10	16	26
Elokuu	143	158	301	12	7	19
Syyskuu	116	120	236	11	3	14
Lokakuu	88	134	222	7	3	10
Marraskuu	70	116	186	4	4	8
Joulukuu	173	197	370	1	1	2
Kaikkiaan	1,321	1,201	2,522	154	67	221
%	52.4	47.6	100.0	69.7	30.3	100.0

Työnvälitysten yhteissumma oli 2,522, josta poikien välityksiä 1,321 eli 52.4 % ja tyttöjen 1,201 eli 47.6 %. Välityksiä muihin kuntiin oli poi-

kien kohdalla 154 ja tyttöjen kohdalla 67 eli yhteensä 221 välitystä, mikä on 8.8 % kokonaismäärästä. V. 1939 oli vastaavasti 86 välitystä ja 4.5 %. Lisäys aiheutuu osaksi siitä, että sodan aikana vanhempien luvalla välitettiin jonkin verran poikia puolustuslaitoksen töihin maaseudulle. Välityksiä tilapäisiin toimiin oli poikien kohdalla 147 eli 11.1 % poikien välityksistä ja tyttöjen kohdalla 125 eli 10.4 % tyttöjen välityksistä. Yhteensä oli välityksiä tilapäisiin toimiin 272 eli 10.8 % kokonaismäärästä. V. 1939 oli vastaavat luvut 307 ja 15.9 %. Välitysten määrässä oli edelliseen vuoteen verrattuna tapahtunut muutoksia seuraavan yhdistelmän mukaisesti:

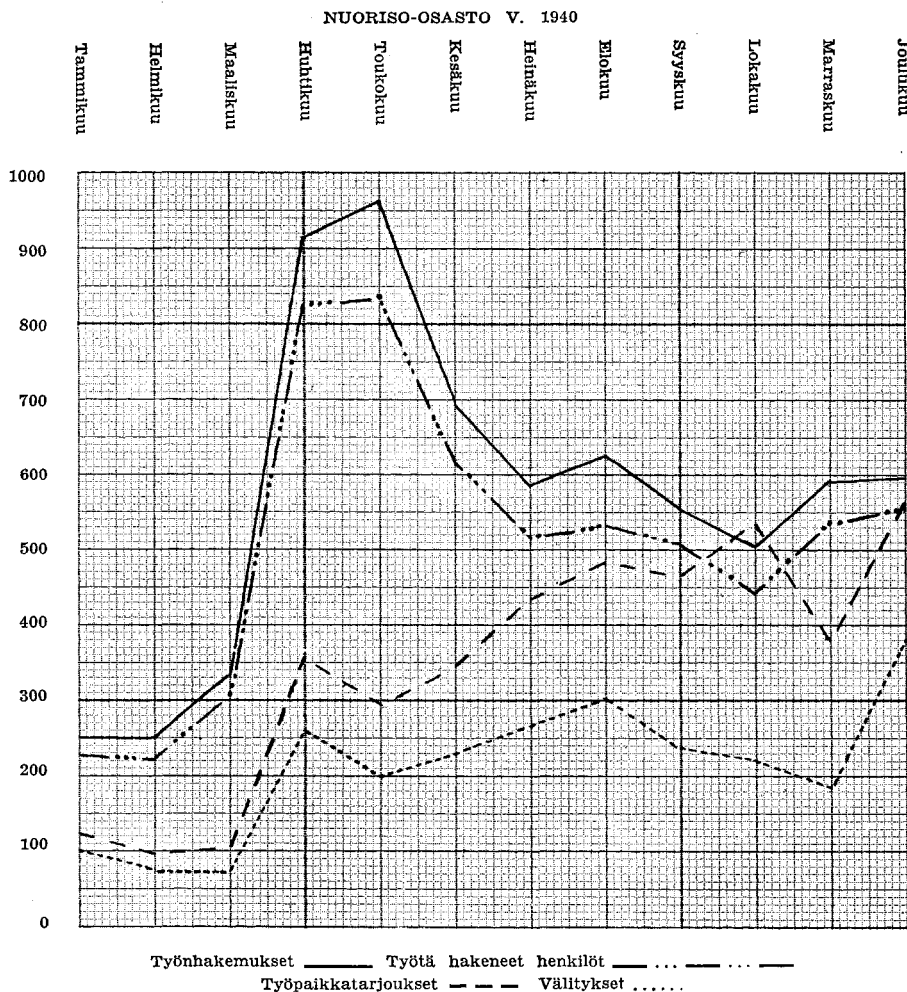
	1940		1939		Muutos	
	Luku	%	Luku	%	Luku	%
Pojat	1,321	52.4	1,143	59.2	+178	+15.6
Tytöt	1,201	47.6	788	40.8	+413	+52.4
Yhteensä	2,522	100.0	1,931	100.0	+591	+30.6

Työnvälitysten määrässä oli poikien kohdalla tapahtunut nousua 178:lla eli 15.6 %-lla ja tyttöjen kohdalla 413:lla eli 52.4 %-lla. Välitysten kokonaismäärä oli lisääntynyt edelliseen vuoteen verrattuna 591:llä eli 30.6 %-lla. V. 1939 nämä luvut olivat +192 ja +11.0 %. Kertomusvuoden kolmena ensimmäisenä kuukautena osastolla oli 250 välitystä v:n 1939 vastaavan luvun ollessa 371. Sataa työnhakemusta kohden oli kertomusvuonna 48.2 (edellisenä vuonna 48.7) välitystä ja sataa työpaikkatarjousta kohden 67.9 (54.8) välitystä.

Ammattiryhmittäin työnvälitykset jakaantuivat seuraavasti:

Ammattiala	Pojat		Tytöt		Kaikki	
	Luku	%	Luku	%	Luku	%
Maatalous	40	3.0	11	0.9	51	2.0
Teollisuus ja käsityö	386	29.2	259	21.6	645	25.6
Kauppa ja liikenne	91	6.9	183	15.2	274	10.9
Taloustoimet	—	—	280	23.3	280	11.1
Asiapoijat ja -tytöt	705	53.4	444	37.0	1,149	45.5
Muut	99	7.5	24	2.0	123	4.9
Kaikkiaan	1,321	100.0	1,201	100.0	2,522	100.0

Yleiskuvan nuoriso-osaston toiminnasta v. 1940 antaa alla oleva graafillinen esitys.



Ammatinvalinnan ohjaus. Voimassaoleva työnvälityslaki edellyttää, että työnvälitykseen liittyy nimenomaan nuorison kohdalla ammatinvalinnan ohjaus. Työnvälitystoimistossa oli jo noin 2 ½ vuoden aikana tehty valmistavia esitöitä tämän toiminnan aloittamista silmälläpitäen. Kesäkuun 1 p:stä 1939 lähtien on työnvälitystoimiston palveluksessa ollut ammatinvalinnan ohjaajana filosofianmaisteri N. Mäki. Asian luonnosta johtuu, että ammatinvalinnan ohjaaja on joutunut työskentelemään yhteistoiminnassa lähinnä nuoriso-osaston kanssa.

Vuoden alussa vallinneet olosuhteet luonnollisesti vaikeuttivat erikoisesti tätä työtä. Sitä voitiinkin normaalitavalla jatkaa vasta elokuussa. Edellisinä vuosina alullepantua ja melkoisessa määrässä laadittua ammattikortistoa monipuolistettiin ja täydennettiin kertomusvuonna. Suhteita kansakoululaitokseen ja ammatillisiin oppilaitoksiin kehitettiin edelleen.

Yksilöllinen ammatinvalinnan ohjaus kohdistui lähinnä alaikäiseen nuorisoon, mutta eräissä tapauksissa myös täysi-ikäisiin, lähinnä siirtoväkeen kuuluviin henkilöihin sekä sotainvaliideihin.

Ammatinvalinnan ohjauksen säännölliset vastaanotot olivat maanantaisin, tiistaisin keskiviikkoisin ja torstaisin klo 12—14 sekä lisäksi iltavastaanotto keskiviikkoisin klo 18—20.

Merimiesosasto. Merimiesosaston toimikuntaan kuuluivat kertomusvuonna seuraavat varsinaiset jäsenet: työnantajien edustajina merikapteeni, varatuomari H. A. Andersson ja merikapteeni K. T. Päiviö sekä työntekijäin edustajina merimiesunionin asiamies K. R. Tuomikoski ja merimies A. Kangasmaa. Varajäseninä olivat työnantajien edustajina osastopäällikkö A. Heikkinen ja konemestari, tarkastaja K. A. Höök sekä työntekijäin edustajina laivakirvesmies E. V. Långström ja alikonemestari V. R. Syrjänen.

Merimiesosasto joutui ehkä suuremmassa määrin kuin muut osastot kärsimään poikkeuksellisista oloista. Osaston kaikki tilastoluvut ovat edelliseen vuoteen verrattuna alentuneet, mikä on luonnollista, kun otetaan huomioon, että Helsingin meriliikenne v. 1940 oli ainoastaan n. 13 % normaalimäärästään ja että valtameriliikenteessä oleviin laivoihin oli ainoastaan harvoissa tapauksissa mahdollista toimittaa työvoimaa Liinahamarin kautta. Työnvälitystä ovat myös hidastuttaneet passinsaanti-vaikkeudet.

Vuoden aikana osasto käytti kaupunginhallituksen myöntämältä erikoistililtä matkalippujen ostoon 64 tapauksessa yhteensä 63,571 mk sekä palkkaennakkoihin ja pestauskuluihin 34,886: 50 mk eli yhteensä 98,457: 50 mk, mikä määrä on asianmukaisesti peritty laivanvarustamoilta.

Merimiesosastolta lähetettiin kertomusvuonna 361 kirjettä ja 80 sähkösanomaa. Osastolle saapui kirjeitä ja sähkösanomia yhteensä 567.

Kertomusvuoden aikana tehtiin osastolle työnhakemuksia seuraavasti:

K u u k a u s i	Edellisestä kuukaudesta siirretyt			Kuukauden aikana tehdyt			Yhteensä voimassa olleet		
	Miesten	Naisten	Kaikki	Miesten	Naisten	Kaikki	Miesten	Naisten	Kaikki
Tammikuu	—	—	—	135	17	152	135	17	152
Helmikuu	39	12	51	81	16	97	120	28	148
Maaliskuu	39	12	51	88	19	107	127	31	158
Huhtikuu	39	8	47	185	35	220	224	43	267
Toukokuu	67	26	93	272	35	307	339	61	400
Kesäkuu	206	31	237	209	36	245	415	67	482
Heinäkuu	132	21	153	302	52	354	434	73	507
Elokuu	197	30	227	281	51	332	478	81	559
Syyskuu	136	39	175	200	41	241	336	80	416
Lokakuu	152	37	189	240	55	295	392	92	484
Marraskuu	198	42	240	186	40	226	384	82	466
Joulukuu	176	43	219	146	36	182	322	79	401
Kaikkiaan	—	—	—	2,325	433	2,758	—	—	—
%	—	—	—	84.3	15.7	100.0	—	—	—

Työnhakemusten yhteinen lukumäärä oli 2,758, josta miesten tekemiä 2,325 eli 84.3 % ja naisten tekemiä 433 eli 15.7 %. Edelliseen vuoteen verrattuna olivat seuraavat muutokset tapahtuneet:

	1940		1939		Muutos	
	Luku	%	Luku	%	Luku	%
Miesten	2,325	84.3	3,295	87.8	—970	—29.4
Naisten	433	15.7	456	12.2	—23	—5.0
Yhteensä	2,758	100.0	3,751	100.0	—993	—26.5

Miesten työnhakemukset olivat vähentyneet 970:llä eli 29.4 %:lla ja naisten työnhakemukset 23:lla eli 5.0 %. Kokonaismäärä oli vähentynyt 993:lla eli 26.5 %:lla. V. 1939 oli vastaavasti nousua 396 eli 11.8 %.

Työnhakemukset jakaantuivat ammattialoille seuraavasti:

A m m a t t i a l a	Miesten		Naisten		Kaikki	
	Luku	%	Luku	%	Luku	%
Laivanpäälliköitä ja perämiehiä	238	10.3	—	—	238	8.6
Koneenkäyttäjiä	467	20.1	—	—	467	16.9
Lämmittäjiä	426	18.3	—	—	426	15.6
Muita konemiehiä	358	15.4	—	—	358	13.0
Kansimiehiä	598	25.7	—	—	598	21.7
Keittiöhenkilökuntaa	213	9.2	433	100.0	646	23.4
Muita	25	1.1	—	—	25	0.9
Kaikkiaan	2,325	100.0	433	100.0	2,758	100.0

Vähentymistä edelliseen vuoteen verrattuna huomataan kaikissa muissa ryhmissä paitsi ryhmässä »Muut», jossa oli tapahtunut pientä nousua 19:stä 25:een. Tähän ryhmään luetaan pääasiallisesti radiosähköttäjät.

Työtä hakeneita henkilöitä merimiesosastolla oli kertomusvuonna 1,693, joista miehiä 1,471 eli 86.9 % ja naisia 222 eli 13.1 %. Työnhakijat jakaantuivat eri kuukausille seuraavasti:

K u u k a u s i	Miehiä	Naisia	Yhteensä	K u u k a u s i	Miehiä	Naisia	Yhteensä
Tammikuu	121	16	137	Heinäkuu	420	62	482
Helmikuu	98	22	120	Elokuu	462	76	538
Maaliskuu	118	29	147	Syyskuu	327	73	400
Huhtikuu	203	42	245	Lokakuu	380	80	460
Toukokuu	321	59	380	Marraskuu	363	75	438
Kesäkuu	409	63	472	Joulukuu	316	66	382

Muutokset edelliseen vuoteen verrattuna ilmenevät alla olevasta yhdistelmästä:

	1940		1939		Muutos	
	Luku	%	Luku	%	Luku	%
Miehet	1,471	86.9	2,047	90.1	—576	—28.1
Naiset	222	13.1	225	9.9	—3	—1.3
Yhteensä	1,693	100.0	2,272	100.0	—579	—25.5

Miesten lukumäärä oli laskenut 28.1 %, naisten 1.3 % ja yhteissumma 25.5 %. V. 1939 oli vastaavasti nousua 17.7 %.

Seuraavasta taulukosta käy ilmi työnhakijoiden jakautuminen eri ammattialoille:

A m m a t t i a l a	Miehet		Naiset		Kaikki	
	Luku	%	Luku	%	Luku	%
Laivanpäälliköitä ja perämiehiä	164	11.2	—	—	164	9.7
Koneenkäyttäjiä	289	19.6	—	—	289	17.1
Lämmittäjiä	266	18.1	—	—	266	15.7
Muita konemiehiä	226	15.4	—	—	226	13.3
Kansimiehiä	374	25.4	—	—	374	22.1
Keittiöhenkilökuntaa	127	8.6	222	100.0	349	20.6
Muita	25	1.7	—	—	25	1.5
Kaikkiaan	1,471	100.0	222	100.0	1,693	100.0

Merimiesosaston täytettäväksi tarjottiin kertomusvuonna yhteensä 795 työpaikkaa, josta miesten paikkoja 714 eli 89.8 % ja naisten paikkoja 81 eli 10.2 %. Eri kuukausille työpaikkatarjoukset jakaantuivat seuraavasti:

K u u k a u s i	Edellisestä kuukaudesta siirretyt			Kuukauden aikana tarjotut			Yhteensä voimassa olleet		
	Miehille	Naisille	Kaikki	Miehille	Naisille	Kaikki	Miehille	Naisille	Kaikki
Tammikuu	—	—	—	40	1	41	40	1	41
Helmikuu	7	—	7	25	1	26	32	1	33
Maaliskuu	3	—	3	73	6	79	76	6	82
Huhtikuu	17	1	18	57	3	60	74	4	78
Toukokuu	6	—	6	57	10	67	63	10	73
Kesäkuu	3	—	3	69	8	77	72	8	80
Heinäkuu	—	—	—	69	12	81	69	12	81
Elokuu	1	—	1	68	10	78	69	10	79
Syyskuu	7	—	7	69	10	79	76	10	86
Lokakuu	—	—	—	78	6	84	78	6	84
Marraskuu	—	—	—	57	10	67	57	10	67
Joulukuu	—	—	—	52	4	56	52	4	56
Kaikkiaan	—	—	—	714	81	795	—	—	—
%	—	—	—	89.8	10.2	100.0	—	—	—

Muutokset edelliseen vuoteen verrattuna ilmenevät seuraavasta yhdistelmästä:

	1940		1939		Muutos	
	Luku	%	Luku	%	Luku	%
Miehet	714	89.8	1,385	86.9	—671	—48.4
Naiset	81	10.2	209	13.1	—128	—61.2
Yhteensä	795	100.0	1,594	100.0	—799	—50.1

Miesten kohdalla työpaikkatarjousten lukumäärä väheni 671:llä eli 48.4 % ja naisten kohdalla 128:lla eli 61.2 %. Kokonaismäärä aleni 799:llä eli 50.1 %. Yleinen rasisitusluku, työnhakemuksia sataa työpaikkatarjousta kohden, oli 346.9 (edellisenä vuonna 235.8). Kertomusvuonna oli työpaikkatarjouksia eri ammattiryhmissä seuraavasti:

A m n a t t i a l a	Miehille		Naisille		Kaikki	
	Luku	%	Luku	%	Luku	%
Laivanpäälliköitä ja perämiehiä	68	9.5	—	—	68	8.5
Koneenkäyttäjät	181	25.4	—	—	181	22.8
Lämmittäjiä	99	13.9	—	—	99	12.4
Muita konemiehiä	61	8.5	—	—	61	7.7
Kansimiehiä	197	27.6	—	—	197	24.8
Keittiöhenkilökuntaa	90	12.6	81	100.0	171	21.5
Muita	18	2.5	—	—	18	2.3
Kaikkiaan	714	100.0	81	100.0	795	100.0

Osaston kertomusvuonna aikaansaamien työnvälitysten lukumäärä oli 605, josta miesten välityksiä 527 eli 87.1 % ja naisten välityksiä 78 eli 12.9 %. Kuukausittain jakaantuivat välitykset seuraavasti:

K u u k a u s i	Kaikki välitykset			Muihin kuntiin toimitetut välitykset		
	Miehiä	Naisia	Yhteensä	Miehiä	Naisia	Yhteensä
Tammikuu	25	1	26	24	1	25
Helmikuu	8	1	9	8	1	9
Maaliskuu	30	5	35	30	5	35
Huhtikuu	28	4	32	27	4	31
Toukokuu	48	9	57	32	4	36
Kesäkuu	61	7	68	14	3	17
Heinäkuu	60	12	72	37	4	41
Elokuu	53	10	63	44	5	49
Syyskuu	67	9	76	53	3	56
Lokakuu	54	6	60	31	4	35
Marraskuu	49	10	59	19	6	25
Joulukuu	44	4	48	16	—	16
Kaikkiaan	527	78	605	335	40	375
%	87.1	12.9	100.0	89.3	10.7	100.0

Vieraille paikkakunnille toimitettiin 375 välitystä, mikä luku on 62.0 % välitysten yhteisimmästä. Vastaava luku edellisenä vuonna oli 817, vastaten 69.7 % sen vuoden välityksistä. Välityksiä tilapäisiin töihin oli miesten kohdalla 9 eli 1.7 % miesten välityksistä ja 1.5 % välitysten kokonaisuudesta. Naisten kohdalla ei ollut tämälapsaisia välityksiä. Välitysten lukumäärässä edelliseen vuoteen verrattuna tapahtuneet muutokset ilmenevät seuraavasta yhdistelmästä:

	1940		1939		Muutos	
	Luku	%	Luku	%	Luku	%
Miehet	527	87.1	984	84.0	—457	—46.4
Naiset	78	12.9	188	16.0	—110	—58.5
Yhteensä	605	100.0	1,172	100.0	—567	—48.4

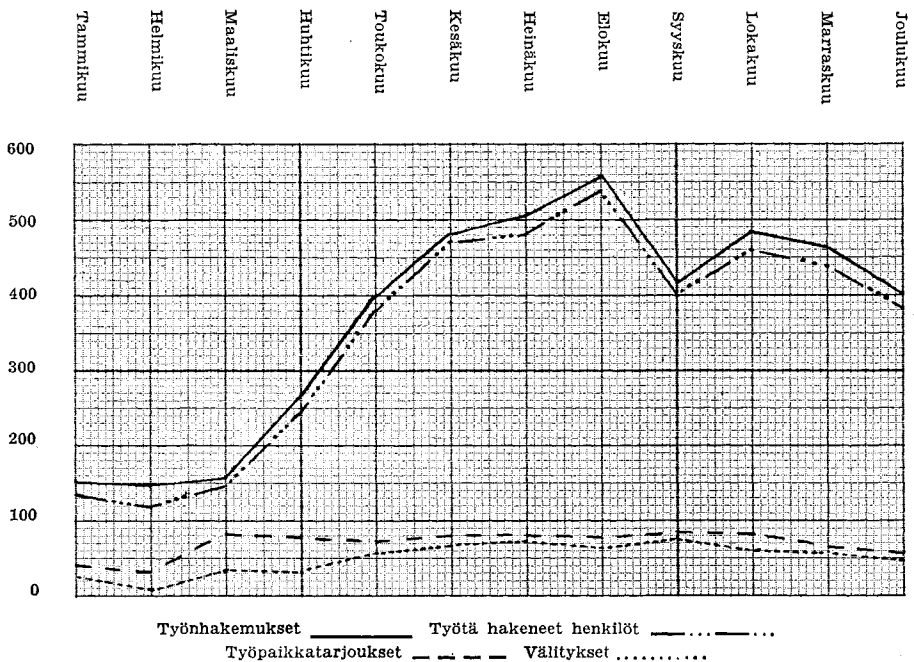
Sataa työnhakemusta kohden oli kertomusvuonna 21.9 välitystä (edellisenä vuonna 31.2) ja sataa työpaikkatarjousta kohden 76.1 (73.5).

Ryhmittäin välitykset jakaantuivat seuraavan asetelman mukaan:

A m m a t t i a l a	Miehet		Naiset		Kaikki	
	Luku	%	Luku	%	Luku	%
Laivanpäälliköitä ja merimiehiä	52	9.9	—	—	52	8.6
Koneenkäyttäjiä	128	24.3	—	—	128	21.1
Lämmittäjiä	82	15.6	—	—	82	13.5
Muita konemiehiä	47	8.9	—	—	47	7.8
Kansimiehiä	142	26.9	—	—	142	23.5
Keittiöhenkilökuntaa	72	13.7	78	100.0	150	24.8
Muita	4	0.7	—	—	4	0.7
Kaikkiaan	527	100.0	78	100.0	605	100.0

Yleiskuvan merimiesosaston toiminnasta saa seuraavasta graafillisesta esityksestä:

MERIMIESOSASTO V. 1940



Maatalousosasto. Kertomusvuonna kaatui sodassa työnantajain edustaja agronomi L. G. Lill-Smeds. Hänen tilallaan on toiminut filosofianmaisteri, agronomi G. C. Karlberg. Muina varsinaisina jäseninä olivat edelleen työnantajain edustajana filosofianmaisteri, agronomi H. Lindberg sekä työntekijäin edustajina agronomi R. Karlsson ja toimittaja H. Lehti. Varajäseninä toimivat työnantajain edustajina toimitusjohtaja, agronomi C. Neovius ja maatalousteknikko L. Suoja sekä työntekijäin edustajina toimitsija J. Saveri ja asentaja H. Puukon kuoltua toimittaja E. Kerman.

Vuoden aikana saapui osastolle 997 ja lähetettiin 702 kirjettä.

Kertomusvuoden aikana maatalousosastolle tehtyjen työnhakemusten määrää kuukausittain kuvaa seuraava taulukko:

K u u k a u s i	Edellisestä kuukau- desta siirretyt			Kuukauden aikana tehtyt			Yhteensä voimassa olleet		
	Miesten	Naisten	Kaikki	Miesten	Naisten	Kaikki	Miesten	Naisten	Kaikki
Tammikuu	—	—	—	35	21	56	35	21	56
Helmikuu	14	6	20	26	16	42	40	22	62
Maaliskuu	8	4	12	22	18	40	30	22	52
Huhtikuu	5	4	9	97	94	191	102	98	200
Toukokuu	20	13	33	230	87	317	250	100	350
Kesäkuu	53	20	73	135	64	199	188	84	272
Heinäkuu	44	25	69	167	53	220	211	78	289
Elokuu	44	13	57	134	67	201	178	80	258
Syyskuu	25	17	42	122	91	213	147	108	255
Lokakuu	42	39	81	100	88	188	142	127	269
Marraskuu	38	35	73	121	62	183	159	97	256
Joulukuu	44	11	55	55	34	89	99	45	144
Kaikkiaan	—	—	—	1,244	695	1,939	—	—	—
%	—	—	—	64.2	35.8	100.0	—	—	—

Työnhakemusten yhteinen lukumäärä oli 1,939, josta miesten tekemiä 1,244 eli 64.2 % ja naisten tekemiä 695 eli 35.8 %.

Muutokset edelliseen vuoteen verrattuna ilmenevät seuraavasta yhdistelmästä:

	1940		1939		Muutos	
	Luku	%	Luku	%	Luku	%
Miesten	1,244	64.2	1,079	64.1	+165	+15.3
Naisten	695	35.8	605	35.9	+90	+14.9
Yhteensä	1,939	100.0	1,684	100.0	+255	+15.1

Miesten työnhakemukset olivat edellisestä vuodesta lisääntyneet 165:llä eli 15.3 %:lla ja naisten 90:llä eli 14.9 %:lla ja kokonaismäärä 255:llä eli 15.1 %:lla.

Ammattialoitain työnhakemukset ryhmittivät seuraavasti:

A m m a t t i a l a	Miesten		Naisten		Kaikki	
	Luku	%	Luku	%	Luku	%
Tilanhoitajia ja työnjohtajia	114	9.2	—	—	114	5.9
Puutarhureita ja puutarhatyönt.	103	8.3	24	3.5	127	6.5
Karjakkaja	14	1.1	185	26.6	199	10.3
Meijerikköjä	6	0.5	8	1.1	14	0.7
Muita maataloustyöntekijöitä	788	63.3	476	68.5	1,264	65.2
Turvetyöntekijöitä	—	—	2	0.3	2	0.1
Metsätyönjohtajia	69	5.5	—	—	69	3.6
Metsätyömiehiä	150	12.1	—	—	150	7.7
Kaikkiaan	1,244	100.0	695	100.0	1,939	100.0

Maatalousosaston asiakkaina oli kertomusvuonna 1,321 eri henkilöä, joista miehiä 820 eli 62.1 % ja naisia 501 eli 37.9 %. Eri kuukausina esiintyi työtä hakeneita henkilöitä seuraavan asetelman mukaan:

K u u k a u s i	Miehiä	Naisia	Yhteensä	Miehiä	Naisia	Yhteensä	
Tammikuu	34	20	54	Heinäkuu	161	53	214
Helmikuu	31	18	49	Elokuu	138	71	209
Maaliskuu	26	17	43	Syyskuu	122	97	219
Huhtikuu	96	94	190	Lokakuu	116	103	219
Toukokuu	222	83	305	Marraskuu ...	127	71	198
Kesäkuu	172	78	250	Joulukuu	74	35	109

Työtä hakeneiden henkilöiden lukumäärässä tapahtuneet muutokset edelliseen vuoteen verrattuna olivat seuraavat:

	1940		1939		Muutos	
	Luku	%	Luku	%	Luku	%
Miehet	820	62.1	656	60.3	+164	+25.0
Naiset	501	37.9	431	39.7	+70	+16.2
Yhteensä	1,321	100.0	1,087	100.0	+234	+21.5

Miesten lukumäärä oli noussut 164:llä eli 25.0 %, naisten 70:llä eli 16.2 % ja kokonaismäärä 234:llä eli 21.5 %.

Työnhakijoita oli eri ammattiryhmissä seuraavasti:

A m m a t t i a l a	Miehet		Naiset		Kaikki	
	Luku	%	Luku	%	Luku	%
Tilanhoitajia ja työnjohtajia	87	10.6	—	—	87	6.6
Puutarhureita ja puutarhatyöntekijöitä	65	7.9	16	3.2	81	6.1
Karjakkaja	8	1.0	126	25.1	134	10.2
Meijerikköjä	2	0.3	5	1.0	7	0.5
Muita maataloustyöntekijöitä	489	59.6	353	70.5	842	63.7
Turvetyöntekijöitä	—	—	1	0.2	1	0.1
Metsätyönjohtajia	49	6.0	—	—	49	3.7
Metsätyömiehiä	120	14.6	—	—	120	9.1
Kaikkiaan	820	100.0	501	100.0	1,321	100.0

Kuten tästä samoin kuin työnhakemusten jakaantumisesta ammatti-aloittain kuvaavasta taulukosta ilmenee, on ryhmä »Muut maataloustyöntekijät» ehdottomasti suurin. Tämä johtuu puutteellisesta ryhmäjaosta, jonka mukaan esimerkiksi useimmat eläintenhoitaja-ammattit, tallimiehet, traktorinajajat, maatalouspalvelijattaret, muonamiehet, päiväpalkkalaiset y.m., samoin kuin kaikki luokitattomat ammatit, luetaan kuuluviksi tähän ryhmään.

Kertomusvuoden aikana tarjottiin osaston käytettäväksi 2,509 työpaikkaa, josta miesten paikkoja 1,280 eli 51.0 % ja naisten paikkoja 1,229 eli 49.0 %. Eri kuukausille ryhmittyivät työpaikkatarjoukset seuraavasti:

K u u k a u s i	Edellisestä kuukaudesta siirretyt			Kuukauden aikana tarjotut			Yhteensä voimassa olleet		
	Miehille	Naisille	Kaikki	Miehille	Naisille	Kaikki	Miehille	Naisille	Kaikki
Tammikuu	—	—	—	32	44	76	32	44	76
Helmikuu	8	9	17	24	27	51	32	36	68
Maaliskuu	9	9	18	46	49	95	55	58	113
Huhtikuu	28	36	64	129	244	373	157	280	437
Toukokuu	50	127	177	281	144	425	331	271	602
Kesäkuu	71	34	105	190	87	277	261	121	382
Heinäkuu	109	42	151	149	82	231	258	124	382
Elokuu	86	48	134	97	101	198	183	149	332
Syyskuu	44	50	94	96	246	342	140	296	436
Lokakuu	14	31	45	62	125	187	76	156	232
Marraskuu	5	7	12	114	51	165	119	58	177
Joulukuu	15	4	19	60	29	89	75	33	108
Kaikkiaan	—	—	—	1,280	1,229	2,509	—	—	—
%	—	—	—	51.0	49.0	100.0	—	—	—

Muutokset edelliseen vuoteen verrattuna ilmenevät seuraavasta yhdistelmästä:

	1940		1939		Muutos	
	Luku	%	Luku	%	Luku	%
Miehet.....	1,280	51.0	1,022	44.8	+ 258	+ 25.2
Naiset	1,229	49.0	1,261	55.2	— 32	— 2.5
Yhteensä	2,509	100.0	2,283	100.0	+ 226	+ 9.9

Miehille tarjottujen työpaikkojen lukumäärä lisääntyi 258:lla eli 25.2 %:lla, kun sen sijaan naisille tarjottujen paikkojen lukumäärä laski 32:lla eli 2.5 %:lla. Työpaikkojen kokonaismäärä lisääntyi 226:lla eli 9.9 %:lla. Sataa työpaikkatarjousta kohden oli kertomusvuonna 77.3 työnhakemusta (edellisenä vuonna 73.8.)

Ammattialojen mukaan ryhmitettyinä tarjotut työpaikat jakaantuivat seuraavasti:

A m m a t t i a l a	Miehille		Naisille		Kaikki	
	Luku	%	Luku	%	Luku	%
Tilanhoitajia ja työnjohtajia	63	4.9	—	—	63	2.5
Puutarhureita ja puutarhatyöntekijöitä	36	2.8	82	6.7	118	4.7
Karjakkaja	3	0.2	145	11.8	148	5.9
Meijerikköjä	1	0.1	—	—	1	0.0
Muita maataloustyöntekijöitä	722	56.4	1,001	81.4	1,723	68.7
Turvetyöntekijöitä	—	—	1	0.1	1	0.0
Metsätyönjohtajia	2	0.2	—	—	2	0.1
Metsätyöntekijöitä	453	35.4	—	—	453	18.1
Kaikkiaan	1,280	100.0	1,229	100.0	2,509	100.0

Maatalousosaston aikaansaamien työnvälitysten lukumäärä ilmenee seuraavasta yhdistelmästä, jossa työnvälitykset on jaettu kuukausittain:

K u u k a u s i	Kaikki välitykset			Muihin kuntiin toimitetut välitykset		
	Miehiä	Naisia	Yhteensä	Miehiä	Naisia	Yhteensä
Tammikuu	8	10	18	8	10	18
Helmikuu	16	18	34	16	18	34
Maaliskuu	14	11	25	13	7	20
Huhtikuu	59	74	133	58	74	132
Toukokuu	190	103	293	188	101	289
Kesäkuu	70	47	117	70	46	116
Heinäkuu	148	40	188	147	40	187
Elokuu	103	48	151	101	46	147
Syyskuu	80	159	239	80	153	233
Lokakuu	50	85	135	46	83	129
Marraskuu	79	45	124	78	45	123
Joulukuu	63	23	86	63	23	86
Kaikkiaan	880	663	1,543	868	646	1,514
%	57.0	43.0	100.0	57.3	42.7	100.0

Taulukosta ilmenee, että työnvälitysten kokonaisluku oli 1,543, josta miesten paikkoja 880 eli 57.0 % ja naisten paikkoja 663 eli 43.0 %. Muihin kuntiin toimitettiin 1,514 välitystä, mikä luku on 98.1 % välitysten yhteissummasta (edellisenä vuonna 1,084 ja 94.3 %).

Välityksiä tilapäisiin töihin oli miesten kohdalla 27 eli 3.1 % miesten välityksistä, naisten kohdalla 63 eli 9.5 % naisten välityksistä ja yhteensä 90 eli 5.8 % välitysten kokonaismäärästä. Edellisenä vuonna oli tällaisia välityksiä yhteensä 74 eli 6.4 % sen vuoden välityksistä. Muutokset edelliseen vuoteen verrattuina olivat seuraavat:

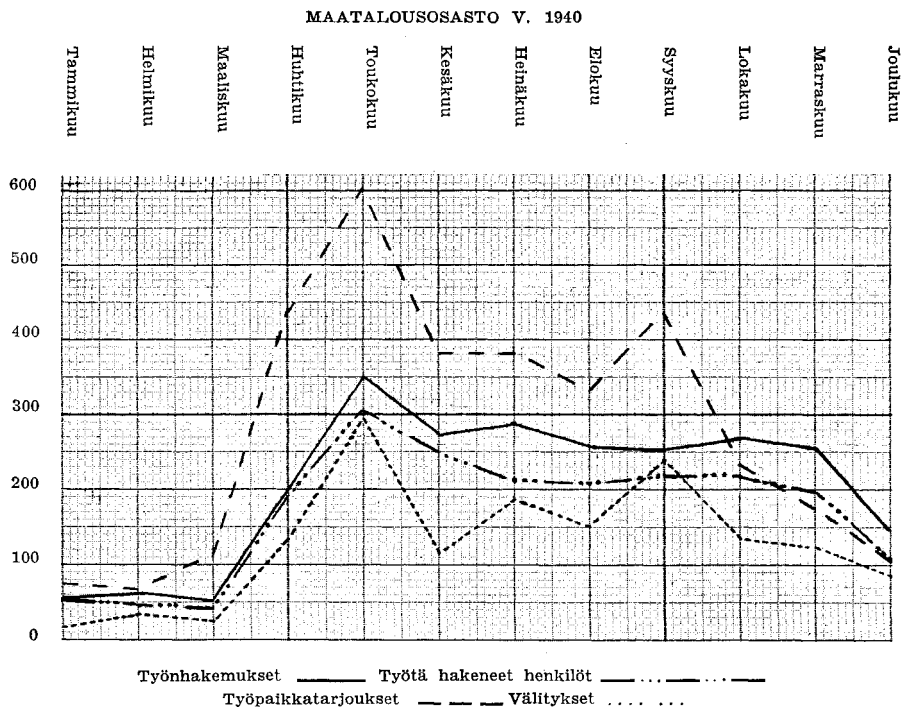
	1940		1939		Muutos	
	Luku	%	Luku	%	Luku	%
Miehet	880	57.0	669	58.2	+211	+31.5
Naiset	663	43.0	480	41.8	+183	+38.1
Yhteensä	1,543	100.0	1,149	100.0	+394	+34.3

Miesten työnvälitykset olivat edellisestä vuodesta lisääntyneet 211:llä eli 31.5 %:lla ja naisten 183:lla eli 38.1 %:lla ja kokonaismäärä 394:llä eli 34.3 %:lla. Sataa työnhakemusta kohden oli kertomusvuonna 79.6 (edellisenä vuonna 68.2) välitystä ja sataa työpaikkatarjousta kohden 61.5 (50.9) välitystä.

Välitykset jakaantuivat ammattiryhmittäin seuraavasti:

A m m a t t i a l a	Miehet		Naiset		Kaikki	
	Luku	%	Luku	%	Luku	%
Tilanhoitajia ja työnjohtajia	59	6.7	—	—	59	3.8
Puutarhureita ja puutarhatyöntekijöitä	27	3.1	60	9.0	87	5.6
Karjakkaja	1	0.1	58	8.7	59	3.8
Meijerikköjä	1	0.1	—	—	1	0.1
Muita maataloustyöntekijöitä	476	54.1	544	82.1	1,020	66.1
Turvetyöntekijöitä	—	—	1	0.2	1	0.1
Metsätyönjohtajia	2	0.2	—	—	2	0.1
Metsätyömiehiä	314	35.7	—	—	314	20.4
Kaikkiaan	880	100.0	663	100.0	1,543	100.0

Kokonaiskuvan maatalousosaston toiminnasta kertomusvuonna antavat seuraavat käyrät:



1. Työnvälitystoimiston menot ja tulot vuosina 1937—40

	Kokonaismenot, mk				Menot, joihin valtio osallistuu, mk				Valtion korvaus työnvälitystoimiston menoista v:ltä 1937—39					
	1937	1938	1939	1940	1937	1938	1939	1940	1937		1938		1939	
									%	mk	%	mk	%	mk
Yleiset osastot.....	825,685	782,965	832,175	859,428	813,881	768,819	828,016	853,094	40	325,552	40	307,527	40	331,206
Henkisen työn osasto	117,945	183,754	242,341	314,493	111,505	181,205	235,194	310,624	60	66,903	60	108,723	50	117,596
Nuoriso-osasto	111,960	176,668	224,671	213,592	105,612	171,256	213,626	211,881	60	63,367	60	102,753	50	106,812
Merimiesosasto.....	114,475	171,278	192,590	168,721	114,251	167,114	192,360	168,506	50	57,126	50	83,557	50	96,180
Maatalousosasto	—	99,459	138,672	157,667	—	98,703	138,452	157,618	—	—	75	74,027	75	103,839
Koko toimisto	1,170,065	1,414,124	1,630,449	1,713,901	1,145,249	1,387,097	1,607,648	1,701,723	—	512,948	—	676,587	—	755,633

2. Työnhakijain luku työvälistysoimistossa kunkin viikon päättyessä (lauantaina klo 11.00)

Päivä- määrä	Työnhakijoita kaikkiaan			Niistä työssä olevia			Hakijoista vieras- kuntalaisia		
	Miehiä	Naisia	Yhteensä	Miehiä	Naisia	Yhteensä	Miehiä	Naisia	Yhteensä
5/1	216	156	372	6	5	11	41	21	62
13/1	315	344	659	8	5	13	62	67	129
20/1	252	227	479	10	3	13	51	41	92
27/1	265	262	527	6	4	10	45	25	70
3/2	300	281	581	8	3	11	61	46	107
10/2	288	237	525	5	4	9	51	32	83
17/2	248	275	523	5	4	9	45	33	78
24/2	211	276	487	1	7	8	33	31	64
2/3	176	247	423	3	6	9	36	29	65
9/3	184	317	501	3	5	8	24	36	60
16/3	217	256	473	5	6	11	21	46	67
23/3	252	232	484	12	8	20	28	39	67
30/3	317	365	682	10	12	22	80	73	153
6/4	451	812	1,263	25	9	34	142	196	338
13/4	500	939	1,439	41	11	52	177	282	459
20/4	549	998	1,547	14	19	33	175	293	468
27/4	675	1,044	1,719	17	18	35	236	301	537
4/5	624	774	1,398	12	15	27	232	212	444
11/5	1,042	963	2,005	18	23	41	467	308	775
18/5	1,178	983	2,161	24	26	50	573	350	923
25/5	1,303	952	2,255	25	32	57	672	336	1,008
1/6	1,488	948	2,436	27	34	61	763	376	1,139
8/6	1,410	783	2,193	17	31	48	670	334	1,004
15/6	1,317	692	2,009	15	25	40	638	211	849
22/6	1,144	653	1,797	12	21	33	637	270	907
29/6	1,226	564	1,790	7	19	26	633	245	878
6/7	1,122	691	1,813	14	40	54	618	312	930
13/7	1,281	647	1,928	16	40	56	704	287	991
20/7	1,185	660	1,845	28	48	76	619	318	937
27/7	1,282	677	1,959	31	43	74	642	283	925
3/8	1,299	661	1,960	29	45	74	623	274	897
10/8	1,124	768	1,892	34	54	88	538	302	840
17/8	1,154	753	1,907	38	53	91	527	270	797
24/8	1,092	778	1,870	31	56	87	496	336	832
31/8	1,067	779	1,846	23	54	77	448	310	758
7/9	1,149	828	1,977	32	54	86	493	332	825
14/9	1,138	868	2,006	37	66	103	467	364	831
21/9	1,147	855	2,002	46	83	129	461	354	815
28/9	1,160	861	2,021	53	78	131	445	349	794
5/10	1,159	830	1,989	52	89	141	421	331	752
12/10	1,180	828	2,008	51	89	140	461	333	794
19/10	1,149	825	1,974	47	73	120	439	321	760
26/10	1,108	767	1,875	46	73	119	397	307	704
2/11	1,193	754	1,947	52	68	120	409	267	676
9/11	1,146	796	1,942	24	66	90	388	302	690
16/11	1,203	703	1,906	30	56	86	378	273	651
26/11	1,114	637	1,751	35	66	101	360	257	617
30/11	1,195	675	1,870	34	84	118	376	245	621
7/12	1,135	673	1,808	24	60	84	359	225	584
14/12	1,168	639	1,807	20	60	80	347	211	558
21/12	1,016	347	1,363	31	31	62	338	159	497
28/12	815	224	1,039	22	17	39	264	93	357