

ERIKOISSELVITYS  
**HUOPALAHDEN LIITOSALUEESTA**

*HUOPALAHDEN MAALAISKUNTA (LAUTTASAARI, MUNKKI-  
NIEMI JA PASILA) SEKÄ LEHTISAARI JA VÄHÄ-  
MEILAHTI HELSINGIN MAALAISKUNNASSA*

*YRJÖ HARVIA*

Valtioneuvoston määräämä selvitysmies

Helsinki 1936. Työväen kirjapaino.

## 1. ASEMA JA MAASTO.

Huopalahden liitosalue käsittää v. 1920 toimintansa alottaneen Huopalahden maalaiskunnan sekä eräät Helsingin maalaiskuntaan kuuluvat, mutta tästä maalaiskunnasta maantieteellisesti erillään olevat alueet, nimittäin Lehtisaaren lahjoitusmaatilan ja Vähä-Meilahden tilan. Sen pääosat ovat Munkkiniemi, Lauttasaari ja Pasila.

Liitosalue sijaitsee kaupungin alueen länsipuolella. Se on sekä maantieteellisesti että kunnallisen jaoituksen kannalta hyvin hajanainen.

Edellämainittu Helsingin maalaiskuntaan kuuluva Lehtisaari tunkeutuu Lauttasaaren ja Munkkiniemen väliin eroittaen Lauttasaaren kunnan muusta alueesta. Lauttasaari joutuu eristettyyn asemaan myös sen kautta, että laajat vesi- ja saarialueet eroittavat sen kunnan muista osista. Lauttasaaren ja kunnan muitten osien välillä on liikenneyhteys vain kaupungin kautta. Toinen huomattava epämuodostuma alueen kunnallisessa jaoituksessa on syntynyt sen kautta, että Haagan kauppala vuorostaan tunkeutuu kunnan keskiosan eli Munkkiniemen ja kunnan pohjoisosan eli Pasilan väliin, eroittaen taas Pasilan erilliseksi osaksi Huopalahden kuntaa. Pasila on kameraalisesti Pikku-Huopalahden kylää. Epämuodostumia on vielä sitenkin, että eräät pienet osat Pikku-Huopalahden kylää sijaitsevat Haagan kauppalan alueen ja kaupungin alueen välillä Korpaksen tilan kohdalla. Toinen on eräs osa Lill-Böhlen tilaa ja toinen vesijättömaa, jonka muodostavat osaksi valtion omistaman Fredriksbergin tilan palsta, osaksi eräitten kaupungin omistamien tilojen yhteinen palsta ja osaksi vihdoin eräitten Haagan kauppalaan kuuluvien tilojen vesijätöt. (Kts. liitteenä olevaa karttaa.)

Paitsi sitä siis, että tämä liitosalue käsittää kaksi Helsingin maalaiskuntaan kuuluvaa aluetta, jakaantuu se näin ollen kaikkiaan seitsemään sellaiseen osaan, joilla kullakin on eriluontoinen asemansa ja joita kutakin on käsiteltävä jonkun verran eri näkökohtia huomioonottaen kaupungin ympäristön kunnallista jaoitusta uudestaan järjestettäessä. Nämä eri osat ja niiden pinta-alat ovat maarekisteristä ja jakoasiakirjoista otettujen tietojen mukaan seuraavat:

Huopalahden maalaiskuntaa:			
Lauttasaaren kylä .....	326	ha	
Munkkiniemen yksinäistila, Kuusisaari siihen luettuna .....	564	»	
Pikku-Huopalahden kylä eli Pasila .....	249	»	
Osa Lill-Böhlen tilaa .....	3	»	
Vesijättömaat Pikku-Huopalahden rannassa .....	4	»	1,146 ha
Helsingin maalaiskuntaa:			
Lehtisaari .....	44	ha	
Vähä-Meilähti .....	27	»	71 ha
	Yhteensä		1,217 ha

Nämä tiedot koskevat liitosalueen maitten pinta-alaa. Vesialueen pinta-ala on osittain maarekisterin, osittain pitäjänkartoilta suoritettujen laskujen mukaan noin 1,059 ha. Tästä tulee 646 ha Lauttasaaren, 315 ha Munkkiniemen ja Kuusisaaren, 88 ha

Lehtisaaren sekä 10 ha Pikku-Huopalahden rantavesien osalle. Kaikkiaan olisi liitosalueen pinta-ala tämän mukaan 2,276 ha. Sekä maitten että vesien pinta-alatiedot ovat kuitenkin epäluotettavat. M.m. Lehtisaaren pinta-alatieto perustuu v. 1787 suoritettuun mittaukseen. Pitäjänkarttojen perusteella suoritettujen laskujen mukaan on saatu seuraavat pinta-alatiedot:

	Maata ha	Vettä ha	Yhteensä ha
Lauttasaari .....	328	646	974
Munkkiniemi ja Kuusisaari .....	571	315	886
Pikku-Huopalahden kylä ja Vähä-Meilähti .....	282	—	282
Osa Lill-Böhlen tilaa .....	3	—	3
Pikku-Huopalahden ranta-alueet .....	4	10	14
Lehtisaari .....	50	88	138
	Yhteensä 1,238	1,059	2,297

Kunkin edellämainitun alueen asemasta ja maastosta esitettäköön vielä eräitä yksityiskohtaisempia tietoja.

Lauttasaaren kylällä, joka muodostaa Huopalahden kunnan erillisen eteläisen osan, on vain vesirajat. Kolmella suunnalla rajoittuu kylän ja siis myös Huopalahden kunnan vesiraja kaupungin vesialueisiin, nimittäin luoteisessa Lauttasaaren selällä, missä Morsianluoto-nimisellä karilla kaupungin, Huopalahden kunnan ja Lehtisaaren, siis Helsingin maalaiskunnan, vesialueiden rajat yhtyvät, sekä idässä ja etelässä. Lauttasaaren kylän vesialueen länsiraja on Huopalahden kunnan rajana Espoon maalaiskuntaa vastaan. Tällä kohtaa ovat vastassa Hagalundin tilaan kuuluvat tai kuuluneet vesialueet. Luoteessa kulkee vesiraja Lehtisaaren vesialueen rajaa pitkin. Raja kulkee Lehtisaaren ja Kaskisaaren välisestä salmesta.

Lauttasaaren kylään kuuluu paitsi itse Lauttasaarta joukko pienempiä saaria. Tällaisia ovat Lauttasaaren pohjoispuolella Mustasaari, Kaskisaari, Hästholmen, Aspholmen, Lökhölmén, Lemisholmen, Annasholmen ja Liemansgrund, Lauttasaaren eteläpuolella Sisä-Hattu ja länsipuolella Tirholm, Alholm ja Björkholm. Eräät pikkusaaret ovat rajasaaria Huopalahden kunnan ja kaupungin välillä. Tällaisia ovat pohjoisessa mainittu Morsianluoto sekä Porsassaari, etelässä Ulko-Hattu ja Mäntysaari.

Lauttasaarella on sekä asemansa että maastonsa puolesta hyviä edellytyksiä muodostua kaupunkiväestön asutusalueeksi. Jo nyt on alueelle sijoittunut jonkun verran esikaupunkiasutusta. Tätä on pääasiallisesti saaren kaupunginpuoleisessa niemessä, mutta myös siellä täällä etäämpänä saarella. Vanhastaan on täällä myös kesähuvila-asutusta. Kaupunkiasutuksen leviämistä tänne on tähän asti suuresti ehkäissyt se, että saarelle on ollut kuljettava avoveden aikana lautalla tai laivalla ja talvisin jäitse. V:sta 1935 ovat liikennesuhteet perusteellisesti muuttuneet sen jälkeen, kuin n.s. Jorvaksen tie siltoineen on valmistunut. Saaren kaupunginpuoleiseen rantaan tulee tämän jälkeen olemaan esteetöntä ajomatkaa kaupungin keskustasta n. 3 km ja lännen puoleiseen rantaan n. 5 km. On ilmeistä, että asutus saarella tämän jälkeen alkaa nopeasti kasvaa. Saaren eteläiset ja läntiset niemet, jotka aikoinaan olivat linnoitus-alueita, ovat nykyään kaupungin kansanpuistona.

Lehtisaaren vesialueen itäinen kulma on edellämainitulla Morsianluodolla. Siitä vesiraja, joka siis on Helsingin maalaiskunnan vesirajaa Huopalahden kuntaa vastaan, haarautuu lounaaseen ja luoteiseen, ensiksi mainittu kulmien Lehtisaaren ja Kaskisaaren välisestä salmesta ja jälkimäinen Lehtisaaren ja Kuusisaaren välisestä salmesta, minä jälkeen se kääntyy huomattavasti pohjoiseen. Lehtisaaren läntinen vesiraja on Espooseen kuuluvan Hagalundin tilan vesialueitten rajana. Itse Lehtisaari on varsin kaunis, osaksi korkeata maastoa. Siellä on nykyään vain eräitä kesähuviiloita ja kalastaja-asuntoja.

Munkkiniemen alueesta, mikä muodostaa Huopalahden kunnan keskiosan,

on mannermaata muu paitsi Kuusisaari Lauttasaaren selän ja Laajalahden välissä sekä puolet Tarvo-saarta Laajalahden ja Iso-Huopalahden välissä. Tämän kunnan osan eteläisin piste on niinikään edellämainitulla Morsianluodolla. Täältä alueen itäinen raja kulkee ensin vesirajana kaupungin aluetta vastaan Variskarin yli Läntisen Pukkisaaren länsirantaan ja sieltä kaupunkiin kuuluvaa Meilahden länsirantaa hipaitten Pikku-Huopalahteen. Lahden keskiosassa eroaa raja kaupungin rajasta ja muodostuu Huopalahden kunnan ja Haagan kauppalan väliseksi rajaksi suuntautuen pohjoista kohti. Alueen eteläinen ja läntinen raja kulkee kuten Lehtisaarenkin alueen raja Morsianluodolta Kuusisaaren ja Lehtisaaren välisestä salmesta Laajalahdelle, missä se kääntyy luoteiseen ja pohjoiseen kohdaten Tarvosaarella Espoon maalaiskunnan Suur-Huopalahden kylän ja Helsingin maalaiskunnan Talin kylän rajapyykin. Tarvosaa-relta raja suuntautuu koilliseen mutkitellen jonkun verran aina Turun maantielle asti, mistä lähtien se on aivan suora. Pohjoisessa on Helsingin maalaiskunnan Kärbölen kylä naapurina.

Tähän Huopalahden kunnan osaan on hyvät liikenneyhteydet kaupungista sekä Meilahden kautta, minne Pikku-Huopalahden yli johtaa kaksikin siltaa, että Turun valtamaantietä. Meilahden kautta on myös raitiotieyhteys kaupunkiin. Alueen länsirajalle on kaupungin keskuksesta Meilahden kautta n. 7.5 km ja raitioteitse n. 7.2 km. Alueen pohjoisosan kautta kulkee myös rannikkorata, mutta asemaa tapyssä ei ole Huopalahden kunnan alueella. Huopalahden asema on Haagan kauppala-

Tällä Huopalahden kunnan osalla on mitä parhaimmat edellytykset kaupunkiasutukselle. Maasto on tällaiselle asutukselle erittäin sopivaa ja alue sijaitsee kaupungin läntisen laajenemissuunnan välittömänä jatkona. Jo nyt on kaupunkimaista asutusta syntynyt kahteen toisistaan erillään olevaan osaan tätä aluetta. Toinen asutuskeskus on merenrannikolla eteläosassa, toinen pohjoisosassa, rautatien varrella Haagan kauppalan asutuksen välittömänä jatkona. Kummassakaan paikassa ei asutus kuitenkaan vielä ole päässyt kehittymään erikoisen suureksi. Paitsi asutusta on alueella kadettikoulu sekä eräitä ulkoravintoloita.

**P a s i l a n a l u e** eli Huopalahden kunnan erillinen pohjoinen osa on suurimmalta osalta kaupunkiasutukselle soveltumatonta kallio- ja suomaastoa. Alue on rippeitä entisestä Pikku-Huopalahden kylästä. Sen eteläkärki on Pasilan ratapihalla, josta siten osa kuuluu kaupunkiin, osa Huopalahden kuntaan. Alueen itäinen raja kulkee emäradan länsipuolella. Aluksi on naapurina kaupunki ja täällä lähinnä Käpylä, edempänä Oulunkylän maalaiskunta. Etelässä tai oikeammin lounaassa rajoittuu alue kaupungin alueeseen. Länsiraja kulkee Haagan kauppalan ja Vähä-Meilahden rajaa pitkin. Pohjoisessa kulmassa pistää eräs osa Finnängin tilaa Vähä-Meilahden tilan maitten keskelle, jakaen Vähä-Meilahden kahteen osaan. Samoin pistää rannikkoradan kohdalla pitkä kieleke Haagan kauppalan alueen sisään.

Tähän Huopalahden kunnan osaan ei johda kaupungista käsin muuta tietä kuin se, minkä valtio on Pasilan esikaupungista rakentanut alueen eteläosassa oleville kallioille sijoitetulle Meteorologiselle Keskuslaitokselle. Kuitenkin sivuaa vanha kylätie rautatien vartta pitkin Pasilan asemalta Oulunkylään läheltä alueen itäistä rajaa. Rannikkorata kulkee alueen eteläosan läpi, mutta asemaa tai pysäkkiä ei alueella ole. Varsinaista esikaupunkiasutusta on tällä alueella hyvin vähän. Kaupunkiin v. 1910 liitetyn Pasilan esikaupungin jäännöksiä on hieman alueen eteläräjällä. Alueella olevaa suomaata on aikoinaan käytetty ampumaratana. Puolustuslaitos ei kuitenkaan enää täällä pidä ampumaharjoituksia. Suuret osat aluetta ovat varatut valtionrautateiden ratapihoja varten.

**V ä h ä - M e i l a h d e n** tila, joka, kuten on mainittu, on Helsingin maalaiskuntaa, sijaitsee Pasilan alueen länsirajalla. Se on pitkä, kapea suo- ja metsäpalsta tiettömän taipaleen takana. Sen pohjoisosan rikkoo Huopalahden kuntaan kuuluva Finnängin tila siten, että pohjoinen kärki on erillään muusta osasta.

Se Lill-Böhlen tilan osa, mikä edellä kerrotulla tavalla Huopalahden kuntaan kuuluvana on erillään Pikku-Huopalahden kylän muista maista, sijaitsee kaupungin ja Haagan kauppalan välillä Turun maantien varressa sen eteläpuolella. Se on suurimmaksi osaksi peltona.

Mainittu Huopalahden kuntaan niinkään kuuluva valtion ja kaupungin ranta-alue, joka kameraalisesti kuuluu Pikku-Huopalahden kylään, on vesijätömaata ja vesialuetta Pikku-Huopalahden rannassa. Se sijaitsee myös kaupungin ja Haagan kauppalan alueitten välissä.

Alueen suurin pituus pohjoisesta etelään on n. 10.5 km. Leveimmällä kohdallaan Munkkiniemessä on alue n. 3.5 km leveä.

## 2. MAANOMISTUSOLOT.

Huopalahden kunnan edellämainitut pääosat, Lauttasaari, Munkkiniemi ja Pasila, muodostavat kukin kameraalisesti itsenäisiä alueita. Lauttasaarella ja Munkkiniemessä ovat maanomistusolot varsin pitkälle kaupunkilaistuneet sikäli, että entiset maatilat suurimmalta osalta ovat jaetut asuntotiloiksi. Yhteistä niille on myös se, että maat, mikäli ne eivät ole yksityisten asuntotiloja, ovat kahden suuren maanomistajan hallussa. Lauttasaarella on myös kaupunki nyttemmin huomattava maanomistaja. Pasilan alue on kokonaan jaettu kaupungin ja valtion välillä.

Lauttasaaren kylä oli aikoinaan jaettu vain kahteen tilaan Heikas N:o 1 ja Bertas N:o 2. Nämä kuuluivat niihin tiloihin, mitkä marraskuun 8 päivänä 1650 lahjoitettiin kaupungille »ikuisena omaisuutena», mutta jotka kaupunki myöhemmin menetti. Niitä käsiteltiin yleensä maistraatintilojen luontoisina aina vuoteen 1924, jolloin vanhat maaverot poistettiin. (Kts. mietintö n:o 1 siv. 10 s.s.) Useimmista muista kaupungille sanottuna vuotena lahjoitetuista tiloista mainitaan edelleen maarekisterissä, että ne ovat kaupungille lahjoitetut, mutta Heikaksen ja Bertaksen kohdalla ei tätä mainintaa enää ole.

Nyttemmin ovat nämä tilat lakkautetut kameraalisina yksiöinä. Valtiovarainministeriön lokakuun 31 p:nä 1921 päivätyin kirjelmän mukaan on Heikas N:o 1 ja Bertaksesta v. 1846 eroitettu Bertas R. N:o 2<sup>1</sup> muodostettu Drumsö-nimiseksi yksinäiseksi verotaloksi. Sen pinta-alaksi merkittiin tällöin 326.93 ha.

Ennenkuin tämä tilojen yhdistäminen tapahtui, oli Heikaksesta ja Bertaksesta jo eroitettu eräitä tiloja. Siinä Bertaksen tilan jaossa, mikä v. 1846 toimitettiin, syntyi, paitsi edellämainittua Bertas R. N:o 2<sup>1</sup>, Melkö-niminen tila R. N:o 2<sup>2</sup>. Sen pinta-ala oli 60.81 ha. Tämä tila on nyttemmin liitetty kaupunkiin. V. 1890 oli sekä Heikaksesta että Bertaksesta pakkolunastettu eräitä osia, nimittäin eteläiset ja läntiset niemet, Suomenlinnan linnoituksen tarpeisiin. Täten oli muodostettu tilat R. N:o 1<sup>1</sup>, pinta-alaltaan 17.24 ha, ja R. N:o 2<sup>3</sup>, pinta-alaltaan 21.67 ha. Kun Drumsön tila muodostettiin, annettiin näille R. N:ot 1<sup>1</sup> ja 1<sup>2</sup>, mitkä näillä edelleenkin on. Tämän lisäksi oli Heikaksesta v. 1890 eroitettu Svartholmen-niminen saaritila R. N:o 1<sup>3</sup>, pinta-ala 6.32 ha.

Svartholmen tilan erottaminen oli ollut ensimmäinen maanosittaminen kaupunkilaisten kesähuvilo-asutusta varten. 1890-luvun lopulla ja 1900-luvun alussa oli muodostettu joitakin tällaisia alueita lisää. Jo ennen Drumsön tilan muodostamista oli Heikaksesta ja Bertaksesta ruvettu erottamaan varsinaisia pysyväistä asumista varten muodostettuja asuntotiloja, siis sellaisia, joitten pinta-ala oli alle 1 ha:n. Ensimmäiset tällaiset tilat oli erotettu v. 1906. Maanosittaminen tällaisiin tarkoituksiin oli kuitenkin ollut verrattain harvinaista aina v:teen 1914, jolloin asuntotilojen kysyntä oli alkanut vilkastua. Kiinteistöjen muodostumisen vaiheita tämän jälkeen valaisee oheellinen taulukko. Maanosittamisten laatu, pääasiallisesti vain varsin pienten tilojen muodostaminen, osoittaa selvästi esikaupunkiasutuksen jo täysin alkaneen levitä tähän saareen.

## Kiinteistöjen muodostus Lauttasaarella.

Lohkomisvuosi	Tiloja, joihin kuului:								Yhteensä uusia tiloja
	—1	1—5	5—10	10—15	15—25	25—50	50—100	100—	
	hehtaaria								
—1890 .....	—	—	4	—	4	—	2	1	11
1891—1895 .....	—	—	—	—	—	—	—	—	—
1896—1900 .....	—	6	1	—	—	—	1	1	9
1901—1905 .....	—	2	—	—	—	—	—	1	3
1906 .....	6	2	—	—	—	—	—	—	8
1907 .....	3	—	—	—	—	—	—	1	4
1908 .....	—	—	—	—	—	—	—	—	—
1909 .....	—	—	—	—	—	—	—	—	—
1910 .....	2	4	—	—	—	—	—	—	6
1911 .....	6	—	—	—	—	—	—	—	6
1912 .....	—	—	—	—	—	—	—	—	—
1913 .....	6	2	—	—	—	—	—	—	8
1914 .....	14	—	—	—	—	—	—	—	14
1915 .....	8	—	—	—	—	—	—	—	8
1916 .....	14	6	—	—	—	—	—	—	20
1917 .....	12	2	—	—	—	—	—	—	14
1918 .....	—	—	—	—	—	—	—	—	—
1919 .....	32	—	—	—	—	—	1	1	34
1920 .....	10	8	—	—	—	—	—	1	19
1921 .....	44	2	—	—	—	—	1	2	49
1922 .....	22	—	—	—	—	—	—	1	23
1923 .....	16	—	—	—	—	—	—	1	17
1924 .....	1	—	1	—	—	—	—	—	2
1925 .....	28	1	—	—	—	—	—	1	30
1926 .....	—	—	—	—	—	—	—	—	—
1927 .....	28	—	—	—	—	—	—	1	29
1928 .....	24	—	—	—	—	—	—	1	25
1929 .....	17	—	—	—	—	—	—	1	18
1930 .....	—	—	—	—	—	—	—	—	—
1931 .....	4	—	—	—	—	—	—	—	4
1932 .....	1	—	—	—	—	—	—	1	2
1933 .....	—	—	—	—	—	—	—	—	—
1934 .....	7	—	—	—	—	—	—	—	7
1935 .....	3	—	—	—	—	—	—	—	3

Drumsön kartanon ja siitä eroitettut, mutta vielä myymättä olevat asuntotilat omistaa kauppaneuvos Julius Tallbergin perikunta. Kantatilan, R. N:o 1<sup>267</sup>, pinta-ala on nykyään 214.0069 ha. Kaikkiaan omistaa yhtiö täällä maata n. 220 ha ja melkein kaikki vesialueet. Mainitun perikunnan rinnalla on kaupunki suurin maanomistaja

Lauttasaareissa. Sen haltuun ovat siirtyneet puolustuslaitoksen tarpeisiin aikoinaan lunastetut maat, yhteensä 38.91 ha. Samoin omistaa kaupunki saaren itärannalla 14 ha maata, mikä kuitenkin vielä on erottamatta, sekä vesialuetta 31.4 ha. Edelleen omistaa kaupunki aikaisemmin mainitusta Svartholmen'in saaritulasta v. 1924 eroitetun Svartholmen-Hästholmen-nimisen tilan, R. N:o 1<sup>144</sup>, 5.934 ha. Kaupungin maaomaisuus on täällä siis kaikkiaan 58.84 ha. Huopalahden kunta omistaa täällä ainoastaan koulutontit, R. N:ot 1<sup>227</sup> ja 1<sup>228</sup>, pinta-alaltaan yhteensä 4,000 m<sup>2</sup>. Valtio omistaa täällä poliisiasemaa varten varatun tontin R. N:o 1<sup>191</sup>, 0.1670 ha. Valtiolle Jorvaksen tietä varten tarvittavia alueita ei ole vielä pakkolunastettu.

Lehtisaaren kameraalinen asema on hyvin epäselvä, sillä siitä ei maarekisterissä ole havaittavissa mitään merkintää. Saaren ja sitä ympäröivän vesialueen omistajana pidetään Helsingin pitäjän seurakuntaa. Saari on toukokuun 1 p:nä 1936 päättyvällä vuokrasopimuksella vuokrattu kesähuvila-alueeksi eräälle yksityiselle. Tällä on alueella eräitä alivuokralaisia.

Munkkiniemen alue on kameraalisesti Munkkiniemen yksinäinen verotalo. Tilan v. 1838 maarekisteriin merkitty pinta-ala on 525.84 ha. V. 1875 on Kuusisaari erotettu tästä Granöholm-nimiseksi 35.28 ha:n suuruiseksi tilaksi. Tämä on v. 1900 jaettu kuuteen tilaan R. N:ot 1<sup>2—7</sup>. Viime vuosina on eräitä näistä tiloista vielä jaettu, niin että tilojen lukumäärä nykyisin on 14. Nämä tilat ovat kaikki yksityisten henkilöiden omistamia, osaksi vakinaiseen asumiseen, osaksi kesähuvilatiloiksi käytettyjä.

Valtaosan Munkkiniemen tilan maista omistaa AB. M. G. Stenius-niminen yhtiö.

Kun Stenius-yhtiö v. 1910 osti tilan sen entiseltä omistajalta, vapaaherra G. E. Ramsayltä, erotettiin siitä tilan vanhan päärakennuksen alue Villa Munksnäs-nimiseksi tilaksi R. N:o 1<sup>9</sup>. Tämän pinta-ala oli erotettaessa 9.8 ha. Se jäi vanhalle omistajalleen, jonka perilliset kuitenkin myöhemmin luovuttivat sen johtaja *Heinrich Reinkelle*. Tila on sittemmin jaettu 41 tilaan, R. N:ot 1<sup>513—525</sup>, 1<sup>176</sup> ja 1<sup>604—632</sup>, joitten suuruus yleensä on 1,000—3,000 m<sup>2</sup>.

Stenius-yhtiö on omistamallaan osalla Munkkiniemen tilaa, jolla sen siirtyessä yhtiön haltuun oli R. N:o 1<sup>10</sup> ja pinta-alaa 554.881 ha, harjoittanut maanosittamista asuntotiloiksi eli tonteiksi. Tällainen toiminta alkoi varsinaisesti v. 1915 ja on sitä sen jälkeen jatkunut viime aikoihin asti. Yksityiskohtainen selvitys kiinteistömuodostuksen kehityksestä Munkkiniemen alueella on esitetty oheellisessa taulukossa. V:n 1934 lopussa oli korkein maarekisterinumero 1<sup>874</sup>. Yhtiön hallussa oli v:n 1934 lopussa 482.48 ha maata. Tästä tuli 380.74 ha toistaiseksi jakamattoman kantatilan osalle. Valmiiksi erotettuja, mutta myymättömiä tontteja oli noin 600, joitten pinta-ala oli yhteensä noin 100 ha. Yhtiön mailta myytyjä tontteja oli samaan aikaan yksityisten hallussa noin 200.

Pienempinä maanomistajina Munkkiniemen alueella on mainittava valtio. Se omistaa ensinnäkin Munkkiniemen eteläisellä asutusalueella kadettikoulun tontin R. N:o 1<sup>65</sup>, jonka pinta-ala on 0.875 ha. Edelleen se omistaa myös rannikkorataa varten pakkolunastetut tilat R. N:ot 1<sup>8</sup> ja 1<sup>64</sup>, yhteensä 3.83 ha. Valtion maitten pinta-ala on siten 4.7 ha. Myös Huopalahden kunta omistaa kaksi tonttia, nimittäin kansakoulutontit R. N:o 1<sup>11</sup>, pinta-alaltaan 7,606 m<sup>2</sup>, ja R. N:o 1<sup>288</sup>, pinta-alaltaan 3,267 m<sup>2</sup>. Samoin Munkkiniemen taajaväkinen yhdyskunta omistaa tontin. Sen rekisterinumero on R. N:o 1<sup>589</sup> ja pinta-ala 1,240 m<sup>2</sup>. Sitä käytetään paloasemaa varten.

Pasilan alueella omistavat, kuten edellä on mainittu, valtio ja kaupunki kaiken maan. Valtion hallussa on Fredriksberg R. N:o 1<sup>2</sup>, ampumarata-alueet R. N:ot 1<sup>4</sup> ja 1<sup>6</sup> sekä rautatiealueet R. N:ot 1<sup>3</sup>, 1<sup>5</sup>, 1<sup>7—9</sup>, 1<sup>12—15</sup> ja 1<sup>17</sup>, yht. 128.888 ha, Backaksen talosta ampumarata-alue R. N:o 2<sup>1</sup>, 4.38 ha, Böhlen talosta ampumarata-alue R. N:o 4<sup>1</sup>, 17.73 ha, ja rautatiealue R. N:o 4<sup>2</sup>, 1.95 ha, Stenbackan talosta rautatiealue R. N:o 5<sup>1</sup>, 1.35 ha, yhteensä kaikkiaan 154.098 ha. Kaupunki omistaa tilat: Ut-Grejus R. N:o 3<sup>1</sup>, 46.462 ha, Finnäng R. N:o 4<sup>3</sup>, 5.180 ha, 7.090 ha:n suuruisen osan Lill-Böhleä R. N:o 4<sup>4</sup>, Hem-Böhle R. N:o 4<sup>5</sup>, 8.596 ha, ja Skogsbacka R. N:o 5<sup>2</sup>, 27.837 ha, yhteensä



## Kiinteistöjen muodostus Munkkiniemessä.

Lohkomisvuosi	Uusia tiloja, joihin kuului:							Yhteensä uusia tiloja	
	—1	1—5	5—10	10—15	15—25	25—50	50—100		100—
	hehtaaria								
—1890 .....	—	—	—	—	—	1	—	1	2
1891—1895 .....	—	—	—	—	—	—	—	—	—
1896—1900 .....	1	2	1	2	—	—	—	—	6
1901—1905 .....	—	1	—	—	—	—	—	1	2
1906 .....	—	—	—	—	—	—	—	—	—
1907 .....	—	—	—	—	—	—	—	—	—
1908 .....	—	—	—	—	—	—	—	—	—
1909 .....	—	—	—	—	—	—	—	—	—
1910 .....	—	—	—	—	—	—	—	—	—
1911 .....	1	—	1	—	—	—	—	1	3
1912 .....	—	—	—	—	—	—	—	—	—
1913 .....	2	5	—	—	—	—	—	—	7
1914 .....	1	—	—	—	—	—	—	1	2
1915 .....	27	—	—	—	—	—	—	—	27
1916 .....	—	—	—	—	—	—	—	—	—
1917 .....	18	1	—	—	—	—	—	1	20
1918 .....	54	—	—	—	—	—	—	1	55
1919 .....	40	1	1	—	—	—	—	1	43
1920 .....	56	—	—	—	—	—	—	1	57
1921 .....	15	2	—	—	—	—	—	1	18
1922 .....	—	—	—	—	—	—	—	—	—
1923 .....	1	—	—	—	—	—	—	1	2
1924 .....	5	—	—	—	—	—	—	1	6
1925 .....	20	1	—	—	—	—	—	1	22
1926 .....	53	—	—	—	—	—	—	1	54
1927 .....	227	7	—	—	—	—	—	1	235
1928 .....	33	—	—	—	—	—	—	1	34
1929 .....	35	—	—	—	—	—	—	1	36
1930 .....	90	—	—	—	—	—	—	1	91
1931 .....	13	—	—	—	—	—	—	1	14
1932 .....	69	—	—	—	—	—	—	1	70
1933 .....	56	—	—	—	—	—	—	1	57
1934 .....	—	—	—	—	—	—	—	—	—
1935 .....	13	1	—	—	—	—	—	1	15

95.163 ha. Tämän alueen yhteydessä sijaitsee myös kaupungin omistama Vähä-Meilahti, jonka rekisterinumero on R. N:o 1<sup>1</sup> ja pinta-ala edellämainittu 27.071 ha.

Valtion ja Helsingin kaupungin välisen tilusvaihdon toimeenpanemisesta marraskuun 19 päivänä 1927 annetun lain mukaisesti kesäkuun 21 päivänä 1928 laaditulla

kauppakirjalla on kaupunki luovuttanut valtionrautateille tällä alueella sotaväen ampumaradan länsipuolella olevan Lill-Böhlen suopalstan, pinta-ala 6.830<sup>2</sup> ha, tämän vieressä, rautatiealueen pohjoispuolella olevan Skogsbackan suopalstan, pinta-ala 3.3577 ha, sekä ampumaradan pohjoispuolelta Ut-Grejuksen tilasta kolmikulmaisen 2.9370 ha:n suuruisen alueen. Näiden alueiden erottamistoimituksen mukaisten pinta-alatietojen perusteella tulee siis edellämainittu, kaupungin tällä alueella omistaman maan pinta-ala, 95.165 ha, vähenemään 13.1255 ha:lla, valtion omistaman alueen kasvaessa vastaavalla määrällä. Erottamistoimitusta ei vielä ole merkitty maarekisteriin, mutta sen aiheuttamat pinta-alojen muutokset on otettu huomioon maan jakaantumista eri luontoisten omistajain kesken esittävässä taulukossa.

Mitä kuntaan kuuluvaan kahteen pikkualueeseen tulee, niin on Lill-Böhleksi kutsuttu maa-alue Lill-Böhlen tilan R. N:o 4<sup>4</sup> tonttipalsta, pinta-alaltaan 2.651 ha, ja omistaa sen kaupunki. Pikku-Huopalahden rannassa oleva kaupungin omistama palsta, pinta-alaltaan 2.13 ha maata ja 0.43 ha vettä, kuuluu huhtikuun 23 päivänä 1923 päättyneen vesialueen jaon mukaan Pikku-Huopalahden kylässä oleviin Böhlen tiloihin R. N:ot 4<sup>3—6</sup> sekä kaupunkiin liitettyihin tiloihin Greijus ent. R. N:o 3<sup>2</sup> ja Stenbacka ent. R. N:o 5<sup>3</sup>. Valtion omistama rantapalsta, pinta-alaltaan 0.45 ha maata ja 0.93 ha vettä, kuuluu Fredriksbergin tilaan R. N:o 1<sup>2</sup>. Muu osa tätä ranta-alueetta, 1.28 ha maata ja 8.82 ha vettä, kuuluu AB. M. G. Stenius-yhtiön Haagan kauppalassa omistamiin tiloihin Haga, R. N:o 1<sup>10</sup>, ja Backas, R. N:o 2<sup>302</sup>.

Maan jakaantuminen erikokoisiin tiloihin tämän liitosalueen kolmessa pääosassa selviää allaolevasta v:n 1933 alussa vallitsevia oloja valoisevasta taulukosta:

Liitosalueen osa	Tiloja, joihin kuului:									Yhteensä tiloja
	—0.5	0.5—1	1—5	5—10	10—15	15—25	25—50	50—100	100—	
	h e h t a a r i a									
Lauttasaari .....	191	11	12	1	—	—	—	—	1	216
Munkkiniemi .....	795	10	13	—	—	—	—	—	1	819
Pasila .....	3	2	1	4	—	1	5	1	1	18
Yhteensä	989	23	26	5	—	1	5	1	3	1,053

Pienten tilojen varsin huomattava lukumäärä osoittaa, että etenkin Munkkiniemen, mutta myös Lauttasaaren maanomistusolot ovat sangen pitkälle kaupunkilaistuneet. Varsinaisia maanviljelystiloja ei Huopalahden maalaiskunnassa enää ole lainkaan. Tämä käy selville myös taulukosta, joka osoittaa miten maat v:n 1934 lopussa jakaantuivat eriluontoisten omistajain kesken. Taulukko on seuraava:

Kylä tai alue	Maanviljelijäväestö		Yhtiöt ja perikunnat		Asuntonttien omistajat		Kaupunki		Valtio		Kunta ja seurakunnat		Yhteensä ha
	ha	%	ha	%	ha	%	ha	%	ha	%	ha	%	
	Lauttasaari .....	—	—	220.5	67.6	46.1	14.2	58.8	18.0	0.2	0.1	0.4	
Munkkiniemi .....	—	—	482.5	85.6	75.6	13.4	—	—	4.7	0.8	1.2	0.2	564.0
Pikku-Huopalahden kylä ja sen erilliset alueet ...	—	—	1.3	0.5	—	—	87.0	33.9	168.0	65.6	—	—	256.3
Lehtisaari .....	—	—	—	—	—	—	—	—	—	—	44.0	100.0	44.0
Vähä-Meilähti .....	—	—	—	—	—	—	27.0	100.0	—	—	—	—	27.0
Koko alue	—	—	704.3	57.9	121.7	10.0	172.8	14.2	172.9	14.2	45.6	3.7	1,217.3

## 3. RAKENNUS- JA ASUNTO-OLOT.

V. 1930 toimitetun väestölaskennan yhteydessä toimitettiin kaupungin ympäristön kunnissa ja esikaupunkialueilla myös yleinen rakennus- ja asuntolaskenta. Tämän laskennan tulokset antavat arvokasta valaistusta esikaupunkiasutuksen laatuun ja laajuuteen sekä asunto-oloihin yleensä kaupungin ympäristössä. Laskenta käsitti myös Huopalahden kunnan. Siinä erotettiin tosin vain Lauttasaaren ja Munkkiniemen alueet. Jälkimmäiseen luettiin myös Pasilan alue, mutta kun kaikki tätä koskevat luvut ovat varsin pienet, eivät nämä luvut lisättyinä Munkkiniemestä koskeviin lukuihin sanottavasti muuta Munkkiniemen oloja valaisevia lukuja.

Nyt kysymyksessä olevaan liitosalueeseen kuuluviin Helsingin maalaiskunnan osiin ei niitten vähäisyyden vuoksi ole tarpeellista kiinnittää erikoista huomiota.

Sanotun laskennan aikana oli Huopalahden kunnassa 312 rakennettua kiinteistöä. Näistä oli 197 Lauttasaarella ja 115 Munkkiniemessä. Omalla maalla olivat rakennukset 226 tapauksessa ja vuokramaalla 86 tapauksessa. Omalla maalla oli Lauttasaarella 141 ja Munkkiniemessä 85 sekä vuokramaalla Lauttasaarella 56 eli 28.4 % ja Munkkiniemessä 30 eli 26.1 %. Lauttasaarella olevat rakennukset vuokramaalla olivat pääasiallisesti kesähuviloita. Munkkiniemen vastaavaan lukuun sisältyy jokin määrä vanhoja mäkitupa-alueita.

Näillä kiinteistöillä olevien lämmitettävien rakennusten luku oli koko kunnassa 436, josta 271 Lauttasaarella ja 165 Munkkiniemessä. Näissä oli 803 huoneistoa, josta Lauttasaarella 400 ja Munkkiniemessä 403. Huoneistoista oli Lauttasaarella käyttämättä 12 ja Munkkiniemessä 18. Huoneita oli kaikkiaan 2,631, josta Lauttasaarella 1,175 ja Munkkiniemessä 1,456. Näistä oli käytettyjä Lauttasaarella 1,133 ja Munkkiniemessä 1,381 eli yhteensä 2,514 sekä vuokraamatta Lauttasaarella 42 ja Munkkiniemessä 75 eli yhteensä 117.

Käytettyjen tai vuokrattujen mutta vielä käyttämättömien huoneistojen ja huoneiden ryhmityksestä hallintamuodon ja käyttötarkoituksen mukaan saatiin sanotussa laskennassa seuraavat tiedot:

Käyttö	Huoneistoja				Huoneita			
	Omist. hall.	Osakk. omist. hall.	Vuokral. hall.	Yht.	Omist. hall.	Osakk. omist. hall.	Vuokral. hall.	Yht.
<i>Lauttasaarella:</i>								
Vain asumiseen .....	224	—	148	372	483	—	561	1,044
Asumisen ohella muihin tarkoituksiin .....	4	—	6	10	21	—	22	43
Vain muihin tarkoituksiin .....	5	—	1	6	43	—	3	46
Yhteensä	233	—	155	388	547	—	586	1,133
<i>Munkkiniemessä:</i>								
Vain asumiseen .....	49	20	279	348	208	76	802	1,086
Asumisen ohella muihin tarkoituksiin .....	3	3	9	15	89	20	35	144
Vain muihin tarkoituksiin .....	11	1	10	22	97	2	52	151
Yhteensä	63	24	298	385	394	98	889	1,381

Verrattaessa toisiinsa näitä Lauttasaaren ja Munkkiniemen lukuja havaitaan niissä eräitä eroavaisuuksia, jotka antavat näitten alueiden asutuksesta hieman toisen käsi-

tyksen kuin se, mikä lienee yleisimmin vallalla. Näistä luvuista voidaan havaita, että varsinainen omakotiasutus Lauttasaarella on yleisempää kuin Munkkiniemessä. Munkkiniemessä oli vain 49 sellaista huoneistoa, joita omistaja itse asui, kun sensijaan tällaisia huoneistoja Lauttasaarella oli 224. Vuokrahuoneistot olivat Munkkiniemessä vastaavasti yleisemmät, 279, Lauttasaarella 148. Lisäksi havaitaan, että Munkkiniemeen on muodostunut myös asunto-osakeyhtiöitä, joita ei ole Lauttasaarella. Asunto-osakeyhtiöitä on muuten kaupungin ympäristössä, paitsi Munkkiniemessä, vain Haagassa ja Kulosaarella. Huoneistojen lukumäärä on Lauttasaarella ja Munkkiniemessä jotakuinkin yhtä suuri. Huoneitten lukumäärä on sensijaan Munkkiniemessä suurempi. Tämä viittaa jo siihen, että Munkkiniemen asutus on jonkun verran varakkaampaa kuin Lauttasaaren. Tätä osoittavat myös luvut siitä, miten paljon asukkaita asuu erikokoisissa huoneistoissa.

Kun edelläesitetystä lukusarjoista jätetään pois huoneistot ja huoneet, joita käytettiin vain muihin tarkoituksiin kuin asumiseen, siis esim. myymälöiksi, ravintolataroituksiin, kouluihin, kadettikoulun tarpeisiin y.m., saadaan esille asumiseen käytettyjen huoneistojen ja huoneiden lukumäärä. Asumiseen käytettyjen huoneistojen lukumäärä oli Lauttasaarella 317 ja Munkkiniemessä 351 eli yhteensä 668. Nämä asutut huoneistot ryhmittäivät huoneluvun ja niissä asuvien henkilöiden luvun mukaan seuraavasti:

Huoneistoja, joissa oli huoneita	Huoneistoja				Asukkaita			
	Lauttasaari		Munkkiniemi		Lauttasaari		Munkkiniemi	
	Luku	%	Luku	%	Luku	%	Luku	%
1 .....	60	18.9	66	18.8	156	14.2	153	11.4
2 .....	149	47.0	114	32.5	473	43.2	401	29.7
3 .....	53	16.7	66	18.8	214	19.5	263	19.5
4 .....	28	8.8	38	10.8	124	11.3	190	14.1
5 .....	15	4.7	29	8.3	61	5.6	138	10.2
6 .....	3	1.0	16	4.6	13	1.2	74	5.5
7 .....	3	1.0	10	2.8	18	1.6	51	3.8
8 tai enemmän .....	6	1.9	12	3.4	37	3.4	78	5.8
Yhteensä	317	100.0	351	100.0	1,096	100.0	1,348	100.0

Kuten ylläolevat luvut osoittavat, asuu siis Lauttasaarella pienimmissä huoneistoissa eli korkeintaan huoneen ja keittiön huoneistoissa 57.4 % eli suhteellisesti huomattavasti enemmän asukkaita kuin vastaavissa huoneistoissa Munkkiniemessä, missä tällaisissa huoneistoissa asui vain 41.1 % asukkaista. Suurimpien huoneistojen asujia on Munkkiniemessä suhteellisesti enemmän. Tästäkin voidaan siis vetää johtopäätös, että Lauttasaaren väestö on huomattavasti pienemmissä oloissa elävää kuin Munkkiniemen väestö.

Sellaisia lukuja, jotka viittaisivat siihen, että todella huonoja asunto-oloja olisi tällä alueella, ei sanotussa laskennassa tullut esille. Liika-asuttuja huoneita oli tosin Lauttasaarella 49 ja Munkkiniemessä 66 eli kummallakin alueella 6.1 % asutuista huoneista. Näissä asui 190 ja 231 henkeä eli 17.8 ja 17.1 % asukkaista. Nämä luvut ovat kuitenkin pienempiä kuin esikaupungeissa yleensä.

Keskimäärin asui 100 huonetta kohti Lauttasaarella 136 ja Munkkiniemessä 125 henkeä. Nämä keskimäärät, varsinkin jälkimäinen, ovat pienimpiä esikaupungeissa todettuja keskimääriä.

## Hengillekirjoitettu väestö vuosina 1904—1935.

Vuosi	Lauttasaari	Munkkiniemi	Pikku-Huopalahden kylä	Koko kunta	Lisäys (+) tai vähennys (—)
1904 .....	36	188	395	—	—
1905 .....	32	205	443	—	—
1906 .....	40	201	801	—	—
1907 .....	38	210	860	—	—
1908 .....	37	237	1,228	—	—
1909 .....	71	223	1,475	—	—
1910 .....	140	243	1,622	—	—
1911 .....	124	247	1,806	—	—
1912 .....	91	253	1,889	—	—
1913 .....	99	255	1,893	—	—
1914 .....	115	223	1,773	—	—
1915 .....	164	217	1,891	—	—
1916 .....	212	216	2,099	—	—
1917 .....	231	214	2,196	—	—
1918 .....	249	214	2,294	—	—
1919 .....	262	224	2,303	—	—
1920 .....	333	304	2,429	3,066	—
1921 .....	479	385	2,572	3,436	+370
1922 .....	533	365	2,718	3,616	+180
			Pasila		
1923 .....	824	401	<sup>1)</sup> 146	<sup>1)</sup> 1,371	—
1924 .....	992	406	191	1,589	+218
1925 .....	1,065	373	212	1,650	+ 61
1926 .....	1,123	511	208	1,842	+192
1927 .....	1,120	732	212	2,064	+222
1928 .....	1,130	870	221	2,221	+157
1929 .....	1,119	974	202	2,295	+ 74
1930 .....	1,121	1,042	206	2,247	— 48
1931 .....	1,020	1,155	202	2,377	+130
1932 .....	1,114	1,168	212	2,494	+117
1933 .....	1,002	1,159	199	2,360	—134
1934 .....	966	1,279	190	2,417	+ 57
1935 .....	967	1,469	199	2,635	+218

## 4. VÄESTÖOLOT.

Edelläesitetyt luvut Lauttasaaren ja Munkkiniemen asukasmääristä, 1,096 ja 1,348, osoittavat yleisen väestölaskennan aikana joulukuussa 1930 asutuissa huoneistoissa asuvia henkilöitä. Läsnaoleva väestö oli Lauttasaarella ja sen ympäristössä 1,070 sekä Munkkiniemessä 1,491 eli yhteensä koko Huopalahden kunnassa 2,561.

<sup>1)</sup> Haagan kauppala eronnut.

Lauttasaaressa ja siihen luetussa ympäristössä asuvaa väestöä oli 1,096 ja Munkkiniemessä y.m. alueilla 1,510 eli koko kunnassa yhteensä 2,606 henkeä. Kunnan henkikirjoitettu väestö oli v:n 1931 alussa 2,377, josta Lauttasaaressa ympäristöineen 1,020, Munkkiniemessä 1,155 ja Pasilassa 202.

Huopalahden kunnan ja sen kolmen pääosan henkikirjoitetun väestön lukumäärä on vv. 1904—1935 kehittynyt oheenliitetyn taulukon osottamalla tavalla.

Kaupunkilaisväestön siirtyminen nykyisen Huopalahden kunnan alueelle suuntautui, kuten tästä taulukosta näkyy, ensin Lauttasaareen ja vasta myöhemmin Munkkiniemeen.

Lauttasaareenkin alkoi esikaupunkiasutusta kuitenkin syntyä myöhemmin kuin pohjoisissa esikaupungeissa ja myös myöhemmin kuin yleensä läntisissä esikaupungeissa, missä tämä tapahtui jo vv. 1906—1907. Jonkunverran pysyväistä esikaupunkiasutusta muodostui jo vv. 1909—1911, mutta sitten keskeytyi väestön kasvu joksikin aikaa. Se alkoi jälleen vasta maailmansodan asuntopulan aikoina. Vv. 1920—1926 asukasmäärä sittemmin osoitti nopeamman kasvamisen oireita, mutta vasta 1927 lähtien on asukasluku joko pysynyt paikallaan tai suorastaan vähentynyt. Kuitenkin on Lauttasaaren asukasluku aina v:teen 1930 ollut suurempi kuin Munkkiniemen.

Munkkiniemen asukasluku alkoi kasvaa tavalla, josta voi päätellä esikaupunkiasutuksen täällä alkaneen, vasta maailmansodan jälkeen eli 1920-luvun alusta. Asukasluvun kohoaminen on senjälkeen ollut tasaista, mutta varsin hidasta.

Pasilan alueen asukasmäärä on ollut vain vähäisten muutosten alaisena, semminkin viime vuosina.

Huopalahden kunnassa asuvan väestön ammatillisesta ja yhteiskunnallisesta asemasta on esitetty eräitä tietoja päämietinnön siv. 85—86, johon tässä viitattakoon. Siellä esitetyistä v:n 1930 väestölaskentaan perustuvista luvuista havaitaan ensinnäkin, että sekä Lauttasaaressa että Munkkiniemessä on maatalousväestö supistunut aivan vähäiseksi väestön osaksi. Lauttasaaressa on maataloudesta toimeentulonsa saavaa 13.5 % ja Munkkiniemessä vain 5 % väestöstä. Näistäkin huomattava osa on näillä alueilla toimivien kauppapuutarhaliikkeiden palveluksessa. Muu osa on pääasiallisesti Julius Tallbergin perillisten ja AB. M. G. Stenius-yhtiön maataloustyöväestöä. Runsaimmin edustettuna on teollisuuden ja käsityön ammattiryhmä. Näitä on Lauttasaarella 30.6 % ja Munkkiniemessä 27.0 % väestöstä. Tämä ryhmä on pääasiallisesti työntekijöitä. Huomattavin eroitus Lauttasaaren ja Munkkiniemen välillä on siinä, että julkisen toiminnan alalla ja vapaissa ammateissa on Lauttasaarella vain 7.8 %, mutta Munkkiniemessä 22.8 % väestöstä. Näitä suhdelukuja vastaa se, että kotitaloustyössä, sekatyöläisinä ja muissa ammateissa olevia on Lauttasaaressa enemmän eli 21.2 %, mutta Munkkiniemessä vain 12.1 %.

Myöskin väestön yhteiskunnallista asemaa valaisevat luvut paljastavat huomattavan eroavaisuuden näitten kahden alueen väestön välillä. Konttorihenkilökuntaa, virkamiehiä ja teknillistä henkilökuntaa on Lauttasaaressa vain 14.5 %, mutta Munkkiniemessä 41.5 % väestöstä. Edelleen oli työntekijöitä, palveluskuntaa ja työnjohtajia edellisellä alueella 61.4 %, mutta jälkimäisellä alueella vain 47.8 %. Lauttasaaressa on siten työväestöä ja muussa vaatimattomammassa yhteiskunnallisessa asemassa olevia tuntuvasti enemmän kuin Munkkiniemessä, jonka väestöön taas virkamiehistö ja yleensä varakkaammat yhteiskuntaryhmät painavat leimansa.

Lauttasaaren asukkaita oli, mikäli useinmainitussa väestölaskennassa voitiin todeta, 204 henkilöä, joilla oli toimensa kaupungissa. Tämä oli 38.1 % kaikista ammattia harjoittavista päähenkilöistä, kotitalousapulaiset näihin luettuna. Munkkiniemessä olivat vastaavat luvut 316 ja 36.7. Nämä luvut ovat kuitenkin pikemmin liian pienet kuin liian suuret.

Perheasemansa perusteella jakaantui väestö näillä alueilla saman laskennan mukaan seuraavasti:

Perheasema	Lauttasaari		Munkkiniemi	
	Henkeä	%	Henkeä	%
Perheen päähenkilöitä ja yksityiset itsenäiset päähenkilöt: Miehiä	344	31.5	539	35.7
Naisia	1) 212	19.4	2) 302	20.0
Päähenkilöiden vaimot, joilla ei ollut ammattia .....	180	16.5	224	14.9
Muut perheenjäsenet ilman ammattia: Yli 15 vuoden .....	75	6.8	104	6.9
Alle 15 » .....	282	25.8	339	22.5
Yhteensä	1,093	100.0	1,508	100.0

Kielellisellä pohjalla jakaantui väestö siten, että Lauttasaassa oli suomenkielisiä 565, ruotsinkielisiä 499 ja muunkielisiä 32 sekä Munkkiniemessä suomenkielisiä 876, ruotsinkielisiä 545 ja muunkielisiä 89. Koko Huopalahden kunnassa oli suomenkielisiä 1,441 eli 55.8 %, ruotsinkielisiä 1,044 eli 40.1 % ja muunkielisiä 121 eli 4.6 % väestöstä.

### 5. TALOUDELLISET OLOT.

Paikkakunnan omaa taloudellista tuotantotoimintaa on Huopalahden kunnassa enää varsin vähän. Teollisuuslaitoksia ei kunnassa ole lainkaan. Jonkin verran käsi-työn harjoittajia, kuitenkin pääasiallisesti paikkakunnan omaa tarvetta varten, on. Maanviljelys on rajoittunut siihen, mitä kummatkin paikkakunnalla toimivat suuret maanomistajat, Julius Tallbergin perilliset ja AB M. G. Stenius-yhtiö, harjoittavat niillä mailla, joita ei vielä ole asuntotontteina myyty.

Kun paikkakunnan oma tuotantotoiminta on näin vähäistä, on luonnollista, että väestön varsinainen toimeentulon lähde on kaupungissa. Alue kuuluukin välittömänä osana kaupungin talouspiiriin. Tätä osoittaa sellaisenaan jo edelläesitetty selvitys väestön ammattiryhmyksestä ja yhteiskunnallisesta asemasta. Vielä selvemmin tulee paikkakunnan väestön riippuvaisuus kaupungin taloudellisesta elämästä esille tarkastettaessa kunnan verotustilastoa.

Taksoituksissa, joita kunnallisverotusta varten on toimeenpantu vv:na 1930—1934 ja joissa siis kunnan jäsenten verotettavat tulot vv:lta 1929—1933 otettiin selville, jakaantuivat tulot eri tuloryhmiin seuraavalla tavalla:

Vuosi	Verolippuja	Tuloja talosta, tontista ja maasta		Tuloja elinkeinosta ja liikkeestä		Palkka- y.m. tuloja		Yhteensä tuloja Smk.
		Smk.	%	Smk.	%	Smk.	%	
1929 .....	1,052	2,213,300	9.7	869,500	3.8	19,705,400	86.5	22,788,200
1930 .....	1,072	2,656,600	10.8	3,408,300	13.8	18,641,100	75.4	24,706,000
1931 .....	1,085	2,549,200	12.4	973,400	4.7	17,036,700	82.9	20,559,300
1932 .....	1,278	2,879,400	13.6	2,134,400	10.0	16,225,300	76.4	21,239,100
1933 .....	1,259	2,603,000	10.7	1,259,300	5.2	20,375,800	84.1	24,238,100

Kiinteistötulot, jotka tavallisessa maalaiskunnassa muodostavat huomattavan osan verotetuista tuloista, ovat siis, kuten taulukko osoittaa, Huopalahden maalaiskunnassa supistuneet vain kymmenenteen osaan verotetuista tuloista. Nämäkään

1) Näistä 66 kotiapulaista. — 2) Näistä 121 kotiapulaista.

kiinteistötulot eivät ole muuta kuin vähäiseltä osalta varsinaisia maataloustuloja, vaan niihin sisältyvät pääosana asuntokiinteistöjen verotetut tulot. Tulot elinkeinosta ja liikkeestä ovat huomattavalta osalta kunnan alueella toimivien maanomistajain Julius Tallbergin perillisten ja AB M. G. Stenius-yhtiön tuloja ammattimaisesta tonttikaupan harjoittamisesta. Näitten tulojen vaihtelevaisuus eri vuosina, mikä varsinkin on ollut tuntuvaa Lauttasaarella, on riippuvainen näitten yhtiöiden tonttien myynnin vaihteluista. Valtaosan verotetuista tuloista muodostavat palkka- y.m. tulot. Kun paikkakunnalla ei, kuten on todettu, ole omaa tuotannollista toimintaa, täytyy näitten tulojen syntyä kaupungissa harjoitetusta ansiotoiminnasta. V:n 1933 tuloissa todettava huomattava kohoaminen johtuu tilapäisyydestä, Stenius-yhtiön verottamisesta erästä kaupungissa saadusta suuresta ylimääräisestä tulosta.

Verotettujen tulojen jakaantumisessa eri tuloryhmien välillä ei ole oleellista eroitusta kunnan kahden tärkeimmän osan, Lauttasaaren ja Munkkiniemen välillä. Prosenttiluvut ovat tosin jonkun verran erilaiset, mutta yhteistä on, että palkka- y.m. tulojen ryhmä kummassakin kunnan osassa on ylivoimaisesti suurin ryhmä. Verotettujen tulojen kehitys näissä kunnan osissa on ollut seuraava:

Vuosi	Verolippuja	Tuloja talosta, tontista ja maasta		Tuloja elinkeinosta ja liikkeestä		Palkka- y.m. tuloja		Yhteensä tuloja Smk.
		Smk.	%	Smk.	%	Smk.	%	
<i>Lauttasaari:</i>								
1929 .....	533	964,700	10.4	364,900	3.9	7,980,800	85.7	9,310,400
1930 .....	472	1,108,100	10.7	2,846,000	27.3	6,455,200	62.0	10,409,300
1931 .....	480	964,200	14.5	287,900	4.4	5,383,700	81.0	6,635,800
1932 .....	529	941,500	13.0	1,411,600	19.5	4,873,600	67.5	7,226,700
1933 .....	500	841,800	14.5	569,200	9.8	4,382,100	75.7	5,793,100
<i>Munkkiniemi:</i>								
1929 .....	411	1,126,700	9.5	488,500	4.1	10,210,000	86.4	11,825,200
1930 .....	502	1,426,800	11.0	550,400	4.2	11,032,000	84.8	13,009,200
1931 .....	515	1,456,900	11.5	667,500	5.2	10,584,700	83.3	12,709,100
1932 .....	655	1,833,100	14.3	688,900	5.4	10,304,800	80.3	12,826,800
1933 .....	667	1,673,900	9.8	675,100	3.9	15,000,700	86.5	17,349,700

Näistä taulukoista ilmenee, edellä todetun lisäksi, että verotettujen tulojen yleinen kehitys näillä alueilla on käynyt eri suuntiin. Lauttasaaren asujamiston tulot ovat viime vuosina jatkuvasti alentuneet. Tämä koskee niin hyvin kiinteistötuloja kuin palkka- y.m. tuloja. Pääasiallisesti johtunee tämä viime vuosien pula-ajan vaikutuksesta, mutta osaksi on siihen ilmeisesti myöskin syynä, että varakkaampi väestö on alkanut vetäytyä täältä pois. Sensijaan ovat verotetut tulot Munkkiniemessä pysyneet koko pula-ajan melkoisen tasaisina, mikä on varsin huomattava seikka, kun verotetut tulot yleensä kaikkialla maassa, myös kaupungeissa, ovat vastaavana aikana tuntuvasti laskeneet. Tämä samoin kuin verolippujen lukumäärän kasvaminen, mikä kuitenkin joltakin osalta johtuu siitä, että verotettujen mutta rakentamattomien tonttien omistajain lukumäärä on kasvanut, osoittaa, että varakkaampien väestöainesten lukumäärä on kasvamassa.

Pasilan alueen osuus kunnassa verotetuista tuloista on aina ollut varsin vähäinen.



Verolippujen lukumäärä on pysytellyt 90 tienoilla ja verotettujen tulojen kokonaismäärä oli v. 1929 1,652,600 markkaa, v. 1930 1,287,500 markkaa, v. 1931 1,214,400 markkaa, v. 1932 1,185,600 markkaa ja v. 1933 1,095,300 markkaa. Nämäkin tulot ovat pääasiallisesti palkka- y.m. tuloja.

Huopalahden kunnan taloudellisiin ja verotusoloihin luo myöskin valaistusta taulukko, joka osoittaa, miten väestö ja verotetut tulot jakaantuvat tulojen suuruuden perusteella. V:n 1930 tulojen jakaantumisesta on laadittu seuraava taulukko:

Tulot Markkaa	Verotettuja			Veroäyryjä		
	Huopalahti		Kaupunki	Huopalahti		Kaupunki
	Luku	%		Luku	%	
Alle 2,000 .....	52	4.9	8.4	697	0.3	0.5
2,000— 5,999 .....	235	21.9	23.4	9,286	3.8	3.6
6,000— 9,999 .....	186	17.4	13.9	14,873	6.0	4.3
10,000—19,999 .....	293	27.3	22.6	42,840	17.3	13.0
20,000—49,999 .....	226	21.1	24.2	66,805	27.0	27.2
50,000—99,999 .....	56	5.2	4.4	37,434	15.2	11.9
Yli 100,000 .....	24	2.2	3.1	75,125	30.4	39.5
Yhteensä	1,072	100.0	100.0	247,060	100.0	100.0

Tässä taulukossa olevien lukujen vertailu niinhyvin taulukossa esiintyviin kaupungin vastaaviin prosenttilukuihin kuin varsinkin muitten liitosalueitten erikoisselvityksissä oleviin vastaaviin lukuihin osoittaa, että Huopalahden kunnan väestön varallisuustaso on suhteellisen korkea. Pientuloisimpien luokka on vähäisempi kuin kaupungissa ja nimenomaan oleellisesti pienempi kuin muilla esikaupunkialueilla. Alle 6,000 markan tulot on vain 26.8 %:lla verovelvollisista, vastaavan suhdeluvun ollessa muilla esikaupunkialueilla yleensä 40—50 %. Väestön suurempaan varallisuuteen tässä kunnassa kuin useimmilla muilla liitosalueilla viittaa myös se, että 50,000—100,000 markan tulojen luokassa on 5.2 % verovelvollisista. Kaupungissa tämän luokan prosenttiluku on 4.4 %, mutta useimmilla muilla esikaupunkialueilla vain 1—2 %. Tämä tuloluokka edustaa yleensä korkeampaa virkamiehistöä.

Käsitystä, että Huopalahden kunnan asutus yleensä on varakkaampaa väestöä kuin muu esikaupunkiväestö, vahvistaa myös selvitys verotettujen tulojen keskimäärästä hengillekirjoitettua asukasta kohti. Esitettäköön tässä kohden seuraavat vertailevat luvut vv:n 1929—1933 tuloista.

Vuosi	Verotetut tulot asukasta kohti				
	Huopalahti	Haaga	Oulun- kylä	Malmi- Tapanila	Kaupunki
	Smk.	Smk.	Smk.	Smk.	Smk.
1929 .....	9,929	8,078	8,162	6,331	15,954
1930 .....	10,429	7,331	7,898	5,729	14,600
1931 .....	8,649	6,346	6,945	5,312	13,337
1932 .....	8,516	5,336	6,246	4,562	11,223
1933 .....	10,270	5,133	6,300	4,288	10,745

Verotettujen tulojen keskimäärä asukasta kohti on siten viime vuosina jatkuvasti ollut korkeampi kuin muilla tässä mainituilla esikaupunkialueilla. Ainoastaan toisessa yhteydessä mainittavat vastaavat luvut Kulosaaresta ovat korkeammat kuin Huopalahden luvut. Tässä esitetyt lukusarjat Huopalahden osalta tukevat myös edelläesitettyä käsitystä, että taloudelliset olot Huopalahden kunnassa varsin vähän ovat kärsineet pula-ajasta.

Mainittakoon tässä yhteydessä, että kunnallisverotuksessa sallittu perusvähennys on korkein maalaiskunnassa mahdollinen eli 2,500 markkaa ja lapsivähennys 1,200 markkaa.

## 6. KUNNAN YLEINEN HALLINTO.

Huopalahden maalaiskunnan valtuustossa on 15 jäsentä. Näistä on joulukuussa 1933 toimitetuissa vaaleissa 3 valittu suomenkielisten ja 11 ruotsinkielisten porvarillisten puolueiden sekä 1 sosialidemokraattisen puolueen listoilta.

Kunnallinen äänioikeus oli sanotuissa vaaleissa 1,516 henkilöllä. Näistä käytti äänioikeuttaan 623 eli 41.1 % äänioikeutetuista. Suomenkielisten porvarillisten listoja äänesti 124 eli 20.2 %, ruotsinkielisten porvarillisten listoja 417 eli 67.9 % ja sosialidemokraattisen puolueen listoja 73 eli 11.9 % niistä vaaleihin osaaottaneista, joiden vaaliliput hyväksyttiin. Hylättyjen vaalilippujen luku oli 9. Nämä luvut eivät kuitenkaan sellaisinaan vastaa tosioleja. V:n 1933 vaaleissa sattui nimittäin eräitä väärinkäsityksiä, joista johtui, että suuri määrä Lauttasaaren suomenkielisistä porvarillisista äänioikeutetuista eivät käyttäneet äänioikeuttaan.

Valtuustolla ei ole työjärjestystä. Sen vuoksi, että liikenneyhteydet kunnan eri osien välillä ovat hankalat, piti kunnanvaltuusto alkuaan kokouksensa kaupungissa. Viime vuosina on kokoukset pidetty vuoroin Lauttasaaresta, vuoroin Munkkiniemessä.

Kunnallislautakuntaan kuuluu esimies, varaesimies ja 4 jäsentä. Esimies on pyritty valitsemaan Munkkiniemestä ja varaesimies Lauttasaaresta.

Kunnallistoimistossa on seuraavat sivutoimen luontoiset virat:

Kunnankirjuri, vuosipalkka .....	18,000	markkaa
Kunnankamreeri, » .....	12,000	»
Kassanhoitaja, » .....	12,000	»
Asiamies Lauttasaarella .....	4,000	»

Johtosääntöä näitä viranhaltijoita varten ei ole. Kaikki viranhaltijat ovat yhden kuukauden irtisanomisen varassa.

Kunnan yleiset hallintomenot, verotustoimi ja tilintarkastus siihen luettuna, nousivat v:n 1935 talousarvion mukaan 103,850 markkaan.

Kunnan virastot toimivat Lauttasaarella kunnan kansakoululla ja Munkkiniemessä yhdyskunnan omistamalla paloasemalla. Virastojen irtaimiston arvo on 15,000 markkaa.

Yleiskuvan antamiseksi Huopalahden maalaiskunnan hallinnon ja toiminnan laajuudesta mainittakoon tässä kunnan talousarvion pääluokkien ja osastojen loppusummat v. 1935:

M e n o t.	Smk.
I. Kunnallishallinto .....	103,850: —
II. Yleiset sosiaaliset menot .....	5,100: —
III. Opetustoimi .....	526,717: 70
IV. Terveysten- ja sairaanhoito .....	93,910: —
V. Köyhäinhoito .....	730,400: —
VI. Sekalaiset kunnalliset menot .....	6,000: —
VII. Yleiset rahoitusmenot .....	310,285: 65
VIII. Pääomamenot .....	13,204: 35
Yhteensä	1,789,467: 70

Tulot.	Smk.
Säästö edelliseltä vuodelta .....	40,000: —
I. Kunnallishallinto .....	15,000: —
II. Opetustoimi .....	232,928: —
III. Terveysten- ja sairaanhoito .....	11,740: —
IV. Köyhäinhoito .....	151,000: —
V. Yleiset rahoitustulot .....	1,268,019: 70
VI. Pääomatulot .....	70,780: —
Yhteensä	1,789,467: 70

## 7. TAAJAVÄKISET YHDYSKUNNAT.

Huopalahden kunnan alueella toimii kaksi taajaväkistä yhdyskuntaa, nimittäin Lauttasaaren ja Munkkiniemen taajaväkiset yhdyskunnat.

Lauttasaaren taajaväkinen yhdyskunta on perustettu senaatin kesäkuun 5 päivänä 1917 tekemän päätöksen nojalla. Yhdyskunnan perustamisvaiheista on tehty selkoa päämietinnössä siv. 182.

Yhdyskunta on myös järjestäytynyt. Yhdyskunnan hallinnosta on voimassa »Lauttasaaren yhdyskunnan yleinen ohjesääntö», jonka Huopalahden kunnanvaltuusto on hyväksynyt marraskuun 11 päivänä 1920 ja maaherra on vahvistanut lokakuun 7 päivänä 1921. Yhdyskunnan valtuusto on myös hyväksynyt syyskuun 19 päivänä 1932 »Ohjesäännön Lauttasaaren taajaväkisen yhdyskunnan hallinnolle», mutta ohjesääntöä ei ole vahvistettu. Syynä vahvistuksen viipymiseen on m.m. se, että yhdyskunnan alueen rajoja ei asianmukaisessa järjestyksessä ole vahvistettu.

Vuonna 1920 Huopalahden kunta otti aloitteen yhdyskunnan rajojen määräämiseksi ja tehtiin asiasta myöskin esitys maaherralle. Hakemuksen mukaan yhdyskunnan alueeseen olisi ollut luettava kaikki Lauttasaaren kylään kuuluvat maat, mutta piirros, jolle vahvistusta haettiin, ei käsittänyt kaikkia näitä maita. Tämän ristiriitaisuuden ynnä eräitten muiden puutteellisuuksien vuoksi maaherra jätti rajat vahvistamatta. Asia on kuitenkin äskettäin uudestaan joutunut päiväjärjestykseen edellämmainitun hallinto-ohjesäännön vahvistamista koskevan asian yhteydessä. Mainitussa hallinto-ohjesääntöehdotuksessa oli ehdotettu määrättäväksi, että yhdyskunta käsittäisi koko Lauttasaaren kylän. Käsitellessään tammikuun 24 päivänä 1934 lausunnon antamista varten tätä ohjesääntöehdotusta, kaupunginvaltuusto esitti, että yhdyskunnan ulkopuolelle jätettäisiin kaupungin omistamat alueet eli tarkemmin sanoen ent. linnoitusalueet R. N:ot 1<sup>1</sup> ja 1<sup>2</sup> sekä Mustasaaren saariryhmä R. N:o 1<sup>3</sup> ynnä kaupungin juuri sitä ennen ostamat maat Lauttasaaren itärannalla. Kun näinollen kysymys yhdyskunnan alueen rajoista oli epäselvä, jätti maaherra ohjesäännön vahvistamatta. Tällä kannalla asia edelleen on.

Yhdyskunta toimii nykyään pääasiallisesti taajaväkisistä yhdyskunnista touko-kuun 22 päivänä 1931 annetun lain pohjalla. Yhdyskunnan valtuustoon kuuluu 13 jäsentä. Yhdyskunnalla on myös hallintolautakunta, johon kuuluu 6 jäsentä ja 3 varajäsentä.

Yhdyskunta on käyttänyt verotusoikeuttaan kantamalla yhdyskunnan jäseniltä 1 markan veroäyriä Huopalahden kunnalle menevän veron lisäksi. Näin saatuja varoja on käytetty erilaisiin yhdyskunnan tarpeisiin. Tärkeimpiä menoja ovat olleet menot tievalaistukseen, v. 1934 27,896 markkaa, vapaaehtoisen palokunnan avustamiseen, 12,000 markkaa, teiden auraamiseen, v. 1934 varattu 4,000 markkaa, käytetty Smk. 1,469: 50, suojeluskunnan avustamiseen, 4,000 markkaa, lastentarhan avustamiseen, 1,500 markkaa, ja kirjaston avustamiseen, 3,000 markkaa. V. 1934 käytettiin ylimääräisesti Lauttasaaren sillan rakennustöiden hyväksi 33,000 markkaa. Yhdys-

kunnan hallinnon henkilömenot olivat v. 1934 noin 11,000 markkaa. V:n 1934 talousarvio päättyi kaikkiaan 73,700 markkaan. Talousarvion ulkopuolella käytettiin v. 1934 lisäksi säästövaroja 57,000 markkaa.

Yhdyskunnan v:n 1934 tilinpäätöksen mukaan oli yhdyskunnalla seuraavat varat:

Kassa .....	Smk.	4,559: 55
Säästökassatili .....	»	106,955: 41
Laina Lauttasaaren V.P.K:lle .....	»	35,000: —
Irtaimisto .....	»	9,451: 95
Yhteensä Smk.		155,966: 91

Tilinpäätös on sikäli vaillinainen, että siitä puuttuvat m.m. vero- ja tulojäämät, joita kylläkin oli. Ilmoituksen mukaan yhdyskunnalla ei ole velkoja.

Yhdyskunnalla on myös eräs muusta taloudesta erillään oleva lahjoitusrahasto »Pro Drumsö». Tämän pääoma oli v:n 1934 lopussa Smk. 14,165: 63.

M u n k k i n i e m e n taajaväkinen yhdyskunta taas on muodostettu senaatin lokakuun 12 päivänä 1915 tekemän päätöksen nojalla. Senkin perustamisvaiheista on tehty selkoa päämietinnön siv. 180.

Yhdyskunnan alueeseen tuli kuulumaan Munkkiniemen säteritila Kuusisaarta lukuunottamatta. Yhdyskunnan rajat on maaherra vahvistanut tammikuun 18 päivänä 1916. Yhdyskunnan valtuusto on v. 1934 tehnyt valtioneuvostolle esityksen myös Kuusisaaren liittämistä yhdyskunnan alueeseen, mutta esitys ei toistaiseksi ole joutunut asianomaisten valtion viranomaisten lopullisesti käsiteltäväksi.

Myöskin tämä yhdyskunta on järjestäytynyt. Yhdyskunta alotti toimintansa jo siihen aikaan kuin Munkkiniemi vielä kuului Helsingin maalaiskuntaan. Yhdyskunnan hallintoa koskevan ensimmäisen ohjesäännön on hyväksynyt Helsingin maalaiskunnan valtuusto marraskuun 25 päivänä 1915 ja kuvernööri vahvisti sen joulukuun 30 päivänä samana vuonna. Sen lisäksi on yhdyskunnan hallinnosta voimassa »Ohjesääntö Munkkiniemen taajaväkisen yhdyskunnan hallintoa varten», minkä yhdyskunnan valtuusto on hyväksynyt tammikuun 21 p:nä 1932 ja maaherra vahvistanut kesäkuun 14 p:nä samana vuonna.

Yhdyskunnan valtuustoon kuuluu 13 jäsentä. Yhdyskunnan hallintolautakuntaan taas kuuluu 3 jäsentä ja 3 varajäsentä.

Yhdyskunnalle on aikoinaan vahvistettu järjestyssääntö, joka vastaa kaupunkien poliisijärjestyksiä. Tämän on Helsingin maalaiskunnan valtuusto hyväksynyt marraskuun 13 päivänä 1916 ja kuvernööri on sen vahvistanut heinäkuun 20 p:nä 1917. Tämän mukaan tulisi yhdyskunnalla olla oma yhdyskunnan palkkaama järjestysmies, joka tarpeellisen poliisimiehistön avustamana hoitaisi poliisitointa. Tätä säännöstä ei kuitenkaan ole noudatettu eikä voida noudattaa, koska se on nykyään poliisitointesta maassa voimassaolevien säännösten vastainen.

Myöskin Munkkiniemen taajaväkinen yhdyskunta käyttää hyväkseen oikeuttaan kantaa yhdyskuntaveroa. Tämä on ollut 1 markka veroäyriä aina v:teen 1935, jolloin se alennettiin 80 penniin.

Yhdyskunta käyttää varansa pääasiallisesti palotoimen hyväksi sekä tievalaistukseen. Yhdyskunta on rakentanut paloaseman, jonka se vuokraa yhdyskunnan alueella toimivalle vapaaehtoiselle palokunnalle, ja vastaa paloaseman rakentamiseen otetun lainan koroista ja kuoletuksista. Tievalaistukseen on käytetty noin 20,000 markkaa vuodessa. Yhdyskunta hoitaa myös sähkövirranjakelun yksityisille Munkkiniemen pohjoisosassa. Teitten kunnossapitoon ja puhtaanapitoon käyttää yhdyskunta noin 12,000 markkaa vuodessa. Myöskin avustaa yhdyskunta erästä yksityistä lastentarhaa 5,000 markalla vuodessa. Yhdyskunnan menot olivat v. 1934 kaikkiaan Smk. 96,487: 65. Tulot olivat Smk. 179,572: —. Nämä luvut ovat kuitenkin eräistä

satunnaisista syistä poikkeukselliset. Menot ovat edellisinä vuosina olleet noin 30,000 markkaa suuremmat ja tulot saman verran pienemmät.

V:n 1934 tilinpäätöksen mukaan oli yhdyskunnalla seuraavat varat ja velat:

#### V a r a t.

Kassa .....	Smk.	2,280: 65
Säästökassatili .....	»	158,802: 70
Osaketili .....	»	1,093: 40
Verojäämien tili .....	»	50,994: 40
Tulojäämien tili .....	»	8,126: 25
Irtaimistotili .....	»	3,440: —
Palokalustotili .....	»	1: —
Valaistuslaitteiden tili .....	»	28,965: 40
Kiinteistötili .....	»	384,400: —
Yhteensä Smk.		638,103: 80

#### V e l a t.

Poistoihin varattu .....	Smk.	45,336: 40
Varattu yhdyskunnantaloa varten .....	»	5,252: 80
Menojäämiä .....	»	4,015: —
Laina paloasemaa varten Suomi-yhtiöltä .....	»	213,123: 11
Pääomatili .....	»	370,376: 49
Yhteensä Smk.		638,103: 80

### 8. RAKENNUSTOIMINNAN VALVONTA.

Esikaupunkiasutuksen aiheuttamista hallinnollisista tehtävistä nousevat etualalle toimenpiteet rakennustoiminnan julkisen valvonnan järjestämiseksi. Kun sekä Lauttasaari että Munkkiniemi jo ovat joutuneet esikaupunkiasutuksen piiriin ja kummatkin nämä Huopalahden maalaiskunnan pääosat on tarkoitettu jatkuvasti käytettäväksi kaupunkimaista asutusta varten, on tärkeätä todeta, miten rakennustoiminnan valvonta näillä alueilla on järjestetty.

Jo niissä senaatin edellämämainituissa päätöksissä, joilla Lauttasaari ja Munkkiniemi julistettiin taajaväkiseksi yhdyskunniksi, oli määrätty, että näille yhdyskunnille oli hankittava rakennusjärjestykset.

L a u t t a s a a r e n taajaväkistä yhdyskuntaa varten ei vieläkään ole vahvistettu rakennusjärjestystä yhtä vähän kuin myöskään rakennussuunnitelmaa. Ainoa rakennustoimen alaan kuuluva, järjestyssääntöjen luontoinen sääntö, mikä Lauttasaarta varten on vahvistettu, on »Lauttasaaren yhdyskunnan väliaikaiset numeroimismääräykset». Nämä on Huopalahden kunnan valtuusto hyväksynyt huhtikuun 20 päivänä 1922 ja maaherra on ne vahvistanut toukokuun 11 päivänä samana vuonna.

Virallisesti vahvistetun rakennussuunnitelman puutteesta ei kuitenkaan ole ollut sanottavaa haittaa, sillä maitten omistaja, kauppias Julius Tallberg, hankki aikoinaan koko saarta varten verrattain tyydyttävän jaoitussuunnitelman, jota myös on noudatettu maata ositettaessa ja myydessä asuntotonteiksi. Jaoitussuunnitelman on v. 1913 laatinut asemakaava-arkitehti *Birger Brunila*.

Sensijaan on rakennusjärjestyksen ja siihen liittyvän tarkastuksen puutteesta ollut haitallisia seurauksia. Kun rakennustoimintaa on saatu harjoittaa täysin vapaasti, on suuri osa saarelle rakennetuista taloista, jotka ovat vain omakoti- ja hu-

vilarakennuksia, ulkonaisesti epätyydyttäviä, antaen taajimmin asutuille osille kaupungin ympäristön esikaupunkiasutukselle luonteenomaisen mauttoman ja hajanaisen leiman. Myöskin rakenteellisessa suhteessa antavat lukuisat rakennukset toivomuksille sijaa.

Asemakaavalain voimaan astumisen jälkeen, mikä, kuten tunnettua tapahtui v:n 1932 alusta, on yhdyskunnalle myös lain perusteella ollut pakko vahvistaa rakennussuunnitelma. Julius Tallbergin perikunnan toimesta onkin tarkistettu uusien olojen vaatimissa kohdissa, m.m. uuden Jorvaksen tien rakentamisen johdosta, edellään mainittua arkkitehti Brunilan laatimaa jaoitus suunnitelmaa. Tämän pohjalla laaditun rakennussuunnitelmaehdotuksen on maaherra vahvistanut tammikuun 17 päivänä 1936.

Mitä taas M u n k k i n i e m e e n tulee, niin oli myöskin tätä yhdyskuntaa varten sen senaatin päätöksen mukaan, jolla Munkkiniemi julistettiin taajaväkiseksi yhdyskunnaksi, laadittava rakennusjärjestys. Munkkiniemi onkin, päinvastoin kuin useimmat muut kaupungin ympäristön taajaväkiiset yhdyskunnat, täyttänyt tämän määräyksen.

AB. M. G. Stenius-yhtiön toimesta laati aikoinaan arkkitehti, professori *Elieel Saarinen* tunnetun suurisuuntaisen ehdotuksensa Munkkiniemi—Haagan asemakaavaksi. Tämä saatettiin julkisuuteen v. 1915. Pääpiirteissään tämän yleisasemakaavan mukaisesti on sittemmin vähitellen hankittu vahvistus rakennussuunnitelmille melkein koko Munkkiniemen aluetta varten.

Alue on jaettu kaikkiaan 10 osaan, joita kutsutaan kaupunginosiksi. I, II ja III kaupunginosat muodostavat eteläosan ranta-alueet numerojärjestyksen kulkiessa idästä länteen. IV, V ja VI kaup.osat ovat alueen keskellä edellään mainittujen kaup.osien pohjoispuolella. VII, VIII ja IX kaupunginosat ovat Haagan kauppalan jatkona rautatien eteläpuolella. Näistä VII kaup.osa on Turun maantien kummallakin puolella ja molemmat muut sen pohjoispuolella. X kaupunginosa käsittää yhdyskunnan radan pohjoispuolella olevan osan.

Seuraaville kaupunginosille on vahvistettu asemakaavat: I ja II kaup.osa, Helsingin maalaiskunnan valtuuston esityksestä maaherran vahvistamat syyskuun 9 päivänä 1917; IV ja V kaup.osa, samoin helmikuun 28 päivänä 1919; VII kaup.osa, Huopalahden kunnan valtuuston esityksestä maaherran vahvistama maaliskuun 28 päivänä 1925; VIII kaup.osa, samoin joulukuun 31 päivänä 1926 ja IX kaup.osa, Helsingin maalaiskunnan valtuuston esityksestä maaherran vahvistama lokakuun 10 päivänä 1921. III kaup.osaa varten on Munkkiniemen yhdyskunnan valtuusto maaliskuun 3 päivänä 1932 hyväksynyt rakennussuunnitelman, mutta tämä on vielä vahvistamatta. VI ja X kaup.osaa varten ilmoitetaan rakennussuunnitelman olevan tekeillä. Suurin osa näistä rakennussuunnitelmista on professori Saarisen yleisasemakaavaehdotuksen mukaisesti laadittu edellyttäen, että tänne rakennettaisiin korkeita kivitaloja. Ainoastaan eteläisin ranta-alue on varattu omakotirakennuksia varten.

Munkkiniemen taajaväkistä yhdyskuntaa varten on myös voimassa rakennusjärjestys. Tämäkin on laadittu A-B. M. G. Stenius-yhtiön toimesta. Helsingin maalaiskunnan valtuuston käsiteltä ja hyväksyttyä yhdyskunnan ensimmäisen rakennusjärjestyksen marraskuun 8 päivänä 1915 ja marraskuun 13 päivänä 1916 maaherra vahvisti sen syyskuun 6 päivänä 1917. Tämä rakennusjärjestys on vahvistettu taajaväkisistä maalaisyhdyskunnista kesäkuun 15 päivänä 1898 annetun asetuksen nojalla.

Sen jälkeen kuin tämä rakennusjärjestys asemakaavalain ja yleisen rakennussäännön voimaanastuttua eräissä kohdin vanhentui ja rakennusjärjestyksessä muutenkin oli havaittu olevan uudistuksen varaa, hyväksyi yhdyskunnan valtuusto joulukuussa 1934 uuden rakennusjärjestyksen yhdyskuntaa varten. Tämän on maaherra vahvistanut lokakuun 7 päivänä 1935.

Asemakaavalain 63 §:n nojalla on ollut asetettava rakennustarkastaja valvo-

maan rakennussuunnitelman ja siihen kuuluvien määräysten sekä muiden rakennustoimintaa koskevien säännösten noudattamista. Yhdyskunnan vanhankin rakennusjärjestyksen edellyttämä rakennuslautakunta on tämänkin jälkeen säilytetty, mutta se toimii nyttemmin rakennustarkastuksen alalla neuvovana elimenä. Sen ohessa kuuluu sille yhdyskunnan asemakaavallista järjestelyä koskevain asiain valmistelu ja geodeetisten töiden suorittaminen.

Rakennustoiminnan valvonta on näin ollen Munkkiniemen taajaväkisessä yhdyskunnassa järjestetty sillä tavoin kuin laki määrää rakennustarkastuksesta maaseudulla.

Rakennustoiminnan valvonta on sikäli myös ollut tehokasta, että rakennussuunnitelmien ja rakennusjärjestyksen määräysten noudattamista on asianmukaisesti valvottu. Ulkonaisesti ovat rakennukset myös yleensä tyydyttävät. Onpa alueella myös joukko suuriakin arkkitehtonisia vaatimuksia vastaavia taloja. Huomattava kuitenkin on, että professori Saarisen yleisasemakaavassa edellytettyä rakennustapaa ja rakennuskorkeutta ei ole jaksettu noudattaa. Useille korkeampia rakennuksia varten tarkoitetuille tonteille on sallittu rakentaa omakotitaloja ja päinvastoin on omakotiasutusta varten alkuaan tarkoitetuille tonteille sallittu rakentaa suuria kaksikerroksisia vuokrataloja. Tavoitettu rakennustavan yhtenäisyys on siten häiriintynyt.

Huopalahden kunnan kolmatta pääosaa *P a s i l a a* varten ei ole annettu mitään rakennustoimintaa säännösteleviä määräyksiä. Tämä ei myöskään ole ollut tarpeellista, kun tällä alueella ei pitkiin aikoihin ole ollut rakennustoimintaa nimeksikään.

## 9. TIEOLOT.

Toinen sentapaiselle asutukselle, jota on Lauttasaaressa ja Munkkiniemessä, oleellinen hallintoala on katujen ja teiden rakentaminen ja kunnossapito. Tämä on yleensä esikaupunkialueilla vaikein ja useimmiten epätyytyttävästi ratkaistu tai kokonaan ratkaisematta oleva kysymys.

*L a u t t a s a a r i* on luettava niihin esikaupunkialueisiin, joilla tiekysymystä ei ole ratkaistu. Kauppakirjojen mukaan, joilla Julius Tallbergin perilliset myyvät asuntotontteja, on tontin ostajan rakennettava ja kunnossapidettava tarpeelliset tiet, mutta tämä sopimusehto, jonka noudattamista ei valvota ja jonka tehostamiseen ei myöskään ole käytettävissä valtakeinoja, on jäänyt merkityksettömäksi. Tieolot saarella ovatkin täysin rappiolla. Kaikkein välttämättömimmistä tiedoista huolehtii vapaaehtoisesti yllämainittu yhtiö.

*M u n k k i n i e m e s s ä* on senijaan tälläkin alalla päästy pitemmälle kuin Lauttasaaressa ja yleensä muilla esikaupunkialueilla.

Asutusalueilla olevien katuja vastaavien teiden rakentamisesta ja kunnossapidosta on määräykset otettu yhdyskunnan rakennusjärjestykseen. Senjälkeen kuin uusi toukokuun 3 päivänä 1927 annettu tielaki ja sitä täydentävä marraskuun 11 päivänä samana vuonna annettu tieasetus ovat astuneet voimaan, on tällainen järjestely saanut siltä ehkä aikoinaan puuttuneen tai ennen ainakin epäselvän laillisuuspohjan. Tielain 92 §:ssä säädetään nimittäin, että »taajaväkisten yhdyskuntain asemakaavalla tai rakennussuunnitelmalla järjestetyllä alueella olevien teiden rakentamisesta ja kunnossapidosta, mikäli ne eivät tämän lain mukaan ole maanteitä, voidaan tästä laista poikkeavalla tavalla määrätä yhdyskunnan rakennusjärjestyksessä».

Yhdyskunnan rakennusjärjestyksessä säädetään katujen ja teiden sekä myös julkisten paikkojen rakentamisesta ja kunnossapidosta seuraavaa:

28 §. »Alueen jatkuvaa järjestelyä varten tarpeelliset, rakennuskaavassa osoitetut kadut, tiet ja yleiset paikat yhdyskunta teettää varainsa mukaan, kun katsoo tarpeen niitä vaativan; ja on maata sellaiseen tarkoitukseen, ellei suosiollista sopimusta voida saada aikaan, yhdyskunnalle luovutettava sillä tavoin kuin kiinteän omaisuuden pakkolunastuksesta tällaiseen tarkoitukseen on säädetty.

Jos maanomistaja itse haluaa toteuttaa rakennuskaavan hänelle kuuluvalla alueella, on hän velvollinen ennen rakennuttamista luovuttamaan maan tarpeellisia, kaavaan merkittyjä katuja, teitä sekä yleisiä paikkoja ja puistoja varten, toimitamaan ne asianmukaisesti kuntoonpannuiksi ja tarpeellisilla viemärijohdoilla varustetuiksi sekä etukäteen sopimaan yhdyskunnan kanssa siitä, milloin ja missä kunnossa katu, tie ja muu yleinen paikka luovutetaan yleiseen käytäntöön ja mahdollisten muiden kunnossapitovelvollisten hoitoon.

Kun katu taikka kadun osa luovutetaan yleiseen käytäntöön, tulee sen olla tasoitettu vahvistettuun korkeuteensa, elleivät erikoiset asianhaarat aiheuta pienempiä poikkeuksia siitä, sekä päällystetty ja varustettu katuojilla pintaveden poistamiseksi.

Hakemuksesta voi rakennuslautakunta myöntää, että katu toistaiseksi luovutetaan yleiseen käytäntöön kapeampana kuin rakennussuunnitelma määrää sekä että sen päällystäminen lykätään myöhemmäksi, jos liikenteen ja yleisen terveydenhoidon vaatimukset siltäkin tavoin voidaan asianmukaisesti tyydyttää.

Yhdyskunnanvaltuuston asiana on tarpeen ja paikkakunnan tavan mukaisesti määrätä, millä aineella katu on päällystettävä.

Rakennettaessa katua, tietä, yleistä paikkaa tai puistoa käytettävään ainoastaan tarkoitukseen sopivaa täytettä.

Mitä tässä §:ssä on säädetty kadusta, sovellettakoon myöskin muuhun yleistä liikennettä varten tarkoitettuun alueeseen.»

29 §. »Rakennuslautakunta määrää, milloin päällystäminen on toimitettava. Jos tällainen työ on suurenpuoleinen, älköön lautakunta tehkö siitä päätöstä ensin kuulematta asianosaisia».

30 §. »Rakennuslautakunta määrätköön, mihin ja miten jalkakäytävät ja katuojat on tehtävät».

31 §. »Tontinomistaja on velvollinen, ellei muuta ole säädetty, tai sovittu, pitämään kunnossa ja puhtaana kadun tai tien tonttinsa kohdalla puolelta kadun tai tien leveydeltä, ei kuitenkaan leveämmältä kuin yhdeksän (9) metriä tontin rajasta lukien.

Yleisen paikan kunnossa- ja puhtaanapidon kustantavat tonttien omistajat yhdeksän (9) metrin päähän tontin rajasta, ellei siihen päätyvä katu ilmaise muuta leveyttä.

Muun kunnossa- ja puhtaanapidon kustantaa yhdyskunta.»

32 §. »Jos katu, tie tai paikka on maanomistajan teettämä, on yhdyskunnan tai asianomaisen muun kunnossapitovelvollisen otettava sen kunnossa- ja puhtaanapito huolekseen, ellei muuta ole sovittu, silloin kun valmiiksi rakennettu ja päällystetty katu, tie tai yleinen paikka luovutetaan yleisesti käytettäväksi ja sellaiseen tarkoitukseen hyväksyttynä on yhdyskunnanvaltuuston puolesta vastaanotettu».

Katuja vastaavien ja rakennusjärjestyksessä myös kaduiksi kutsuttujen teiden rakentaminen kuuluu näin ollen periaatteessa yhdyskunnalle. Näin pitkälle ovat rakennusjärjestyksen määräykset sopusoinnussa asemakaavalain yleisten periaatteiden kanssa. Asemakaavalain periaatteista poikkeaa rakennusjärjestys kuitenkin siinä, ettei yhdyskunta voi maanomistajalta periä korvausta n.s. katumaan lunastamisesta sekä katurakennuskustannuksista. Ainoastaan siinä tapauksessa, että maanomistaja itse haluaa laajentaa katuverkostoa, voidaan saada maanomistaja ottamaan osaa asemakaavan toteuttamisesta aiheutuviin kustannuksiin.

Katujen, teiden ja yleisten paikkojen kunnossapitovelvollisuus on pääpiirteissään järjestetty samoille perusteille kuin kaupungissa ja kaupungeissa yleensä. Tontinomistajain velvollisuus pitää kunnossa katuosansa on ulotettu 9 metriin tontinrajasta.

Rakennusjärjestyksen määräysten mukaisesti ylläpidetään yhdyskunnan alueella katuja ja teitä yhteensä noin 5,6 km. Tämä vastaa noin 61,700 m<sup>2</sup> katupintaa. Tästä



on noin 8,860 m<sup>2</sup> päällystetty asfalttiemulsiolla ja muu on sorapeitteistä. Kunnossapidetyt kadut ja tiet on merkitty oheelliseen karttaan.

Katumaan omistaa yhdyskunnan rakennetulla ja tonteiksi jaetulla alueella alkuperäinen maanomistaja, AB. M. G. Stenius-yhtiö.

Mainittakoon tässä yhteydessä vielä, että Stenius-yhtiö on varustanut Munkkiniemen rakennetun eteläosan myös viemäriverkostolla. Tämä on myös yhtiön omaisuutta. Viemäriverkostoa on noin 4,500 juoksumetriä.

Yhdyskunnan alueella on myös eräitä paikallisteitä, joitten kunnossapitoa ei rakennusjärjestyksellä eikä yhdyskunnan muullakaan päätöksellä ole järjestetty. Näitten teiden välttävistä kunnossapidosta huolehtii maanomistaja, Stenius-yhtiö. Tällaisia teitä on yhdystie Munkkiniemen ja Haagan välillä, mikä tie on Munkkiniemen kartanon entinen tilustie Turun maantieltä kartanoon. Tämä on 800 m:n pituinen. Toinen tällainen tie on n.s. Tarvon tie. Se on venäläisten sotilasviranomaisien aikoinaan laatima. Siltä osin kuin tämä tie poikkeaa rakennussuunnitelmista, ylläpitää sitä mainittu yhtiö. Yhdyskunnan alueen ulkopuolella Kuusisaarella olevan tien ja sille Munkkiniemestä johtavan sillan pitävät sikäläiset maanomistajat kunnossa. Tien pituus siltoineen on 700 metriä.

Kuten aikaisemmin on mainittu, tulee eräs osa Turun valtamaantietä Huopalahden kunnan alueelle. Tämän maantien nykyisen suunnan mukaan on kunnan alueella tietä 1,110 metriä. Parhailtaan on kuitenkin käynnissä tämän tien oikaiseminen Haagan kauppalan kohdalla ja tämä oikaisu muuttaa tien suuntaa myös Huopalahden kunnan alueella. Vastedes tulee tämä tieosa olemaan 1,000 metriä. Maanomistaja, Stenius-yhtiö, on sitoutunut luovuttamaan oikaisua varten tarvittavan tien ilmaiseksi.

On myös aikaisemmin mainittu, että rakenteilla oleva Jorvaksen maantie tulee kulkemaan kunnan eteläosan eli Lauttasaaren poikki. Mikäli Huopalahden kunta säilyisi maalaiskuntana, tulisi tien kunnossapito olemaan valtion velvollisuutena niiltä osin kuin tie kulkee saarella sekä Lauttasaaren ja Espoon mantereen välisten salmien poikki. Lauttasaaren ja kaupungin välisen sillan kustantamisesta olisi samojen edellytysten vallitessa tielain 24 §:n 2 mom:n mukaisessa järjestyksessä määrättävä. Kaupunginvaltuusto on joulukuun 13 päivänä 1933 päättänyt, että maantie Lauttasaarelle ja viimeksimainittu silta rakennetaan kaupungin kustannuksella. Tietä on kunnan alueella 3,050 metriä siltoineen.

Meilahdesta Pikku-Huopalahden suun poikki Munkkiniemeen johtavista silloista on toinen nyttemmin Helsingin Raitiotie- ja Omnibus-osakeyhtiön omistama. Yhtiö vastaa myös sillan kunnossapidosta. Silta on puusta ja huonossa kunnossa. Toinen etelämpänä oleva silta on sekä puusilta ja huonossa kunnossa. Sillan on aikoinaan rakentanut Munkkiniemen kartanon ent. omistaja, vapaaherra Ramsay. Sillan kunnossapidosta on ollut erimielisyyttä Munkkiniemen taajaväkisen yhdyskunnan, Stenius-yhtiön ja kaupungin välillä. Tie, joka johtaa sillan yli Meilahdesta Munkkiniemeen, ei ole kunnantie eikä muutenkaan kuulu mihinkään tielaissa mainittuun tieryhmään. Kaikki yllämainitut sillan kunnossapidosta hyötyvät asianomaiset ovat kuitenkin v. 1934 sopineet siitä, että kukin omalta osaltaan kohtuussyistä kustantavat sillan kunnossapidon. Silta on ennen pitkää hävitettävä ja uusi silta rakennettava toiseen paikkaan.

## 10. PALOTOIMI.

Esikaupunkiasutus maalaiskunnassa tekee palotoimen tehokkaan järjestämisen tärkeämmäksi kuin mitä tämä olisi tavallisella maaseudulla. Niinhyvin Lauttasaaren kuin Munkkiniemen taajaväkisten yhdyskuntien muodostamista koskevissa senaatin päätöksissä määrättiin, että näille yhdyskunnille oli laadittava palojärjestykset. Palotoimen hoito näillä esikaupunkialueilla on tämän kautta katsottu siirretyksi

yhdyskunnille, joten alkuaan Helsingin maalaiskunta ja myöhemmin Huopalahden maalaiskunta eivät ole tähän hallintoalaan puuttuneet.

On kulunut lähes kaksi vuosikymmentä siitä, kun senaatti määräsi, että puheena-oleville yhdyskunnille oli laadittava palojärjestykset. Ainoastaan Munkkinientä varten on nyttemmin olemassa palojärjestys. Sen on yhdyskunnan valtuusto hyväksynyt huhtikuun 25 päivänä ja maaherra vahvistanut marraskuun 20 päivänä 1935.

Kummallakin alueella on kuitenkin eräisiin toimenpiteisiin palotoimen alalla ryhdytty.

**L a u t t a s a a r e s s a** on vapaaehtoinen palokunta, Lauttasaaren V.P.K. Kalusto säilytetään palokunnan omistamassa vajassa vuokramaalla. Yhdyskunta avustaa palokuntaa vuosittain 12,000 markalla, jota paitsi palokunta toisinaan on saanut ylimääräistäkin avustusta, esim. v. 1934 Smk. 5,101:50. Palokunnan järjestäytyminen on kuitenkin varsin heikkoa. Kalustoa on 2 moottoriruiskua, 1 käsivoimaruisku ja 400 metriä 2 tuuman letkua. Yhdyskunta on myös kaivattanut eräitä palokaivoja. Yhdyskunta on asettanut myös palolautakunnan, johon kuuluvat yhdyskunnan hallintolautakunnan jäsenet ja yksi ammattimies. Palolautakunta toimittaa palotarkastuksia.

**M u n k k i n i e m e s s ä** on niinikään vapaaehtoinen palokunta, Munkkiniemen V.P.K. r.y. Sen miesvahvuus on 36 miestä. Hälytys tapahtuu hälytystorvella ja puhelimitse. Palokunnalla on käytettävänä ruiskuauto, jossa on vesisäiliö sekä kiinteä ja erillinen ruisku, ja käsivoimaruisku. Ruiskujen vesiteho on yhteensä 975 l/m. Letkuja on: 3 tuuman 300 metriä ja 2 tuuman 280 metriä. Palokunnan omaisuuden hankinta-arvo on 126,000 markkaa.

Palokuntaa varten on yhdyskunta rakentanut ajanmukaisen paloaseman. Tämä sijaitsee Laajalahdentien ja Riihitien risteyksessä lähellä kadettikoulua tontilla N:o 14 korttelissa N:o 15, R. N:o 1<sup>589</sup>. Tontti, jonka AB. M. G. Stenius on yhdyskunnalle lahjoittanut, on 1,240 m<sup>2</sup>:n suuruinen ja sen arvo, laskettuna noin 120 markan mukaan m<sup>2</sup>:ltä 150,000 markkaa. Paloasema-rakennus torneineen on kivistä. Sen kuutiosisältö on 1,465 m<sup>3</sup>. Rakennuksen arvon on selvitysmiehen käyttämä arviomies, arkkitehti Akseli Toivonen, arvioinut 270 markan mukaan m<sup>3</sup>:ltä 395,000 markaksi. Koko paloaseman arvo on siten 545,000 markkaa.

Yhdyskunta avustaa V.P.K:ta myös rahallisesti.

Yhdyskunnan hallintolautakunta toimii palolautakuntana.

## 11. VESIJOHTOLAITOS.

Mainittakoon tässä palotoimen yhteydessä, että Munkkiniemessä myös on vesijohto. Tämä ei kuitenkaan ole yhdyskunnan vaan AB. M. G. Stenius-yhtiön rakentama ja omistama. Vesijohtolaitos on ollut toiminnassa v:sta 1919.

Vesijohtolaitoksen pumppuhuone on »Långängen»-nimisellä niityllä, alueella, jolle asemakaavan mukaan tulisi rakennettavaksi kivitaloja. Käytetty pohjavesi on muuten hyvää, mutta toisinaan rautapitoista. Vettä arvioidaan voitavan saada aina 864 kuutiometriä vuorokaudessa, minkä on arvioitu riittävän 12,000 asukkaan väestölle. Kaivo on 14 metriä syvä. Vesipainetta ylläpidetään kahdella automaattisella sähköpumpulla. Vesitornin rakentamista pidetään kuitenkin erittäinkin paloturvallisuuskannalta suotavana.

Johtoverkostoa on 4,301 metriä, josta 1,137 metriä on 6 tuuman (150 mm), 874 metriä 5 tuuman (125 mm), 1,927 4 tuuman (100 mm) ja 363 metriä 3 tuuman (75 mm) johtoa. Johtoon on liitetty joukko paloposteja.

Vuotuinen vedenkulutus viitenä viime vuotena ilmoitetaan seuraavaksi:

	Koko kulutus m <sup>3</sup>	Asukasta kohti m <sup>3</sup>
1930 .....	34,703	90
1931 .....	36,151	86
1932 .....	41,102	96
1933 .....	37,406	88
1934 .....	40,727	87

Yhtiö kantaa vesimaksua Smk. 3: 50 m<sup>3</sup>:ltä.

## 12. TERVEYDEN- JA SAIRAANHOITO.

Esikaupunkiasutus vaatii tavallisesti myös tehokkaampaa julkista terveydenhoitoa kuin asutus maalaiskunnissa yleensä. Huopalahden maalaiskunnassa olevien esikaupunkien erikoisesta terveydenhoidosta ei kuitenkaan huolehdi maalaiskunta, vaan on sekin, samoin kuin palotoimi, jätetty yleensä asianomaisten yhdyskuntain asiaksi. Kunnalla on kuitenkin terveystoimisto, joka toimii sivutoimen luontoinen. Vuosipalkka on 3,000 markkaa. Kunta hoitaa välittömästi terveydenhoidon Kuusi-saarella ja Pasilan alueella. Samoin on kunnalla palveluksessaan terveystoimisto. Hänen vuosipalkkansa on 13,800 markkaa.

Niitten senaatin päätösten mukaan, joilla Lauttasaari ja Munkkiniemi julistettiin taajaväkiseksi yhdyskunniksi, olisi kummallekin yhdyskunnalle ollut laadittava terveydenhoitojärjestys.

Lauttasaarta varten ei terveydenhoitojärjestystä kuitenkaan ole laadittu, mutta ilmoitetaan, että sellainen on valmistelun alaisena. Yhdyskunnalla on kuitenkin väliaikainen terveydenhoitolaakunta.

Munkkiniemen yhdyskunnalla on sensijaan terveydenhoitojärjestys, joka on maaherran vahvistama helmikuun 2 päivänä 1933. Tämä on sisällöltään pääasiassa kaupungin uuden terveydenhoitojärjestyksen mukainen. Tällä yhdyskunnalla on myös terveydenhoitolaakunta, jonka ohjesäännön maaherra myös helmikuun 2 päivänä 1933 on vahvistanut.

Mitä kunnan järjestämään sairashoitoon tulee, niin on kunnalla ensinnäkin lakimääräinen kättilö. Tämän vuotuinen rahapalkka on 12,640 markkaa, josta 5,640 markkaa on kunnan palkkaa. Luontoisetujen korvauksena on kättilöllä lisäksi kunnalta 7,500 markkaa ja korvauksena varattomien potilaiden hoidosta 2,000 markkaa. Kättilö asuu Lauttasaarella. Mielisairaspotilaita varten on kunta lunastanut 2 paikkaa Tammisaaren piirimielisairaалassa. Samoin on keuhkotautipotilaita varten lunastettu 6 paikkaa Mjölbollstadin keuhkotautiparantolassa. Omia sairaaloita kunnalla ei ole. Kulkutautitapausten varalta on talousarviossa 10,000 markan määräraha. Kunta on yleensä saanut sijoittaa kulkutautipotilaansa kaupungin kulkutautisairaalaan. Kuitenkin on kunnan ollut ajoittain järjestettävä väliaikainen kulkutautisairaala. Tämä on ollut sijoitettu Lauttasaareen.

Kunnalla on myös kunnallinen ammattientarkastaja, jonka vuosipalkka kuitenkin on vain 2,000 markkaa.

## 13. KÖYHÄINHOITO.

Kunnan köyhäinhoito on järjestetty maaherran huhtikuun 10 päivänä 1923 vahvistaman köyhäinhoidon ohjesäännön perusteella.

Köyhäinlaitokuntaan kuuluu puheenjohtaja, varapuheenjohtaja ja neljä jäsentä sekä 2 varajäsentä. Kunnalla on kaksi köyhäinhoidon toimistoa, toinen Lauttasaarella ja toinen Munkkiniemessä. Lautakunnan puheenjohtaja toimii ko-

kouspalkkiota sekä 1,500 markan vuosipalkkiota vastaan toimiston esimiehenä. Kaitsijoita ei ole. Lakimääräisen lastensuojeluvalvojan vuosipalkkio on 2,400 markkaa.

Kunnalliskotia ei kunnalla itsellään ole. Oulunkylän kunnan kanssa on sovittu siitä, että kunta voi lähettää hoidokkejaan Oulunkylän kunnalliskotiin, mikäli siellä tilaa riittää. Kunta onkin voinut sijoittaa tänne sen määrän, 1—2 hoidokkia vuodessa, mikä on ollut tarpeen.

Köyhäinhoitoa nauttineiden henkilöiden luku on vv. 1930—1934 sosialiministeriön tilasto- ja tutkimustoimiston tietojen mukaan ollut seuraava:

Vuosi	Laitoksissa olleet				Yksityishoidossa olleet				Muussa muodossa avustetut								Kaikkiaan			
									Avun arvo väh. 500 mk.				Avun arvo alle 500 mk.							
	Miehiä	Naisia	Lapsia	Yht.	Miehiä	Naisia	Lapsia	Yht.	Miehiä	Naisia	Lapsia	Yht.	Miehiä	Naisia	Lapsia	Yht.	Miehiä	Naisia	Lapsia	Yht.
1930 .....	10	12	7	29	—	—	10	10	25	27	1	53	9	6	—	15	44	45	18	107
1931 .....	18	12	8	38	—	—	15	15	33	36	—	69	24	12	4	40	75	60	27	162
1932 .....	16	17	17	50	—	—	16	16	64	61	—	125	27	28	6	61	107	106	39	252
1933 .....	30	31	38	99	1	—	18	19	65	67	—	132	38	20	3	61	134	118	59	311
1934 .....	30	29	24	83	—	—	25	25	73	61	1	135	44	34	13	91	147	124	63	334

Avustuksen saajain lukumäärä on siten Huopalahden kunnassa kuten kaikkialla muuallakin viime vuosina huomattavasti kohonnut. Tämä on luonnollisesti ensi sijassa pula-ajan työttömyyden seurausta. Huopalahden maalaiskunnassa on työttömyys senkin vuoksi vaikuttanut köyhäinhoitorasituksen kasvamiseen, että kunta verrattain vähän on järjestänyt muuta työttömyyshuoltoa, joten kunnan apua tarvitsevat työttömät yleensä ovat jääneet köyhäinhoidon varaan. Työttömien luku on suurimmillaan ollessaan ollut 60—75 henkilöä.

Verrattain huomattava määrä Huopalahden kunnassa kotipaikkaoikeutta nauttivia on sijoittunut asumaan toisiin kuntiin, etenkin kaupunkiin, Huopalahden kunnan korvatessa näille annettun köyhäinhoidon. Kunnalliskertomuksessa v:ltä 1934 sanotaan tästä m.m. seuraavaa: »Muihin kuntiin muuttaneet täällä kotipaikkaoikeuden saavuttaneet työläiset ovat pääasiallisesti työttömyyden tähden perheineen saaneet huomattavia määriä avustuksia, jotka Huopalahden kunnan on ollut korvattava. Muuttaneilla työläisillä ei ole tilaisuutta päästä muuallakaan varatöihin. Toiselta puolen ei köyhäinholautakunta ole katsonut aiheutta olevan pakottaa heitä palamaan kotikuntaansa, koska heillä useimmiten kuitenkin on ollut paremmat työnsaantimahdollisuudet muualla.» Tässä muodossa avustetuista asui kaupungissa v. 1933 103 ja v. 1934 99 avustettua.

Toiselta puolen on kunnan välittömästi avustamien henkilöiden joukossa verrattain lukuisasti sellaisia, joitten kotipaikkaoikeus on muissa kunnissa. Näitten lukumäärä käy selville allaolevasta taulukosta. Muissa kunnissa avustetuista oli v. 1933 33 ja v. 1934 38 kaupungissa kotipaikkaoikeutta nauttivia.

Kunnan köyhäinhoidon omissa luetteloissa mainitaan tarkkaan mistä osista kuntaa sen alueella asuvat avustuksensaajat ovat. Mainittakoon tästä tilastosta seuraavat luvut:

Vuosi	Avustuksensaajia, joiden asuinpaikka oli:					Yhteensä avustuksensaajia
	Lauttasaari	Munkkiniemi	Pasila	Huopalahden kunnassa yhteensä	Muissa kunnissa	
1930 .....	54	34	5	93	15	108
1931 .....	83	49	9	141	22	163
1932 .....	139	59	9	207	47	254
1933 .....	176	70	9	255	63	318
1934 .....	182	69	14	265	73	338

Näillä luvuilla tahdotaan osoittaa ja ne osoittavat myös, että suurin osa avustuksen tarvitsijoista kuuluu Lauttasaaren asujamistoon. Väitetään, että köyhäinhuoltoavun tarve täällä huomattavasti olisi lisääntynyt kieltolain kumoamisen johdosta.

Köyhäinhuollon menot ovat sosialiministeriön tutkimus- ja tilastotoimiston tietojen mukaan vv. 1929—1933 olleet seuraavat:

Menojen laatu	1929	1930	1931	1932	1933
	Smk.	Smk.	Smk.	Smk.	Smk.
Hallinto ja valvonta .....	—	—	—	2,315	3,605
Hoitto kunnalliskodissa ja lastenkodissa .....	—	—	—	—	—
Osuus piirimielisairaalassa .....	—	—	11,500	10,200	97,419
Sairaaloissa (ei mielisairaaloissa) ja parantoloissa .....	21,452	22,629	43,195	59,617	
Aistivalliskoulussa .....	—	—	—	—	180
Muissa laitoksissa .....	13,022	10,421	4,086	20,608	41,016
Yksityishoidossa olleet .....	7,100	26,756	30,416	36,952	40,360
Varsinaiset avunsaajat .....	38,490	79,473	126,555	205,506	233,223
Muut avunsaajat .....	2,360	4,925	10,012	13,973	11,961
Korvausta muille kunnille .....	66,859	116,557	173,866	248,623	219,758
Muut menot .....	44	933	204	38,925	5,018
Yhteensä	149,327	261,694	399,834	636,719	652,540

Vastaavat köyhäinhuollon tulot olivat samojen lähteiden mukaan seuraavat:

Tulojen laatu	1929	1930	1931	1932	1933
	Smk.	Smk.	Smk.	Smk.	Smk.
Korvausta valtiolta .....	—	3,400	4,800	10,471	12,544
» muilta kunnilta .....	22,100	22,907	42,665	74,573	77,314
» yksityisiltä .....	—	2,398	5,175	6,934	4,309
Kuolinpesäverot .....	882	1,140	11,912	—	—
Kunnallisverotuksesta .....	126,345	231,849	335,282	544,741	558,358
Muut tulot .....	—	—	—	—	15
Yhteensä	149,327	261,694	399,834	636,719	652,540

Nämä luvut eroavat jonkun verran kunnan omissa tileissä olevista luvuista. Köyhäinhoitomenot ja -tulot ovat tilien mukaan olleet seuraavat:

	1929	1930	1931	1932	1933
	Smk.	Smk.	Smk.	Smk.	Smk.
Menot .....	149,327	261,694	388,334	624,404	649,373
Tulot .....	27,225	39,320	63,629	101,750	139,856
Erotus menoja .....	122,102	222,374	324,705	522,654	509,517

Kunnan talouden menopuolella ovat köyhäinhoitomenot viime vuosina olleet noin 33 % kaikista menoista. Köyhäinhoidon vaikutus verorasitukseen on täällä kuitenkin suhteellisen lievä verrattuna köyhäinhoitomenojen vaikutukseen verorasitukseen ja kunnan talouteen muissa kaupungin ympäristössä olevissa kunnissa.

#### 14. KANSAKOULUT.

Kunnan hallintoaloista köyhäinhoidon jälkeen menoja enimmäkseen vaativa on, kuten maalaiskunnissa yleensä, kansakoulutoimi.

Lakimääräinen kansakoulun ohjesääntö on kouluhallituksen vahvistama huhtikuun 17 päivänä 1924. Siihen on joulukuun 31 päivänä 1931 vahvistettu eräitä täydennyksiä. Kunnan jako koulupiireihin on vahvistettu marraskuun 14 päivänä 1925 ja suunnitelma oppivelvollisuuden toteuttamiseksi toukokuun 4 päivänä 1926.

Kunnan jakaminen koulupiireihin on kunnan alueen hajanaisuuden vuoksi saatettu varsin pitkälle. Koulupiirejä on kunnan asukasluvun pienuudesta huolimatta kuusi. Nämä ovat: 1) Lauttasaaren suomenkielinen, 2) Lauttasaaren ruotsinkielinen, 3) Pasilan suomenkielinen ja 4) Pasilan ruotsinkielinen sekä 5) Munkkiniemen suomenkielinen ja 6) Munkkiniemen ruotsinkielinen piiri. Kullakin piirillä on oma johtokuntansa, mutta Pasilan kummallakaan piirillä ei ole koulua eikä opettajia. Näitten piirien oppilaat, joita lukuvuonna 1934—1935 oli 8, käyvät kaupungin kouluissa ja maksaa niistä kunta kaupungille korvauksen, mikäli ei kaupungilla vuorostaan ole vastaavaa määrää oppilaita kunnan kouluissa.

Lauttasaaren piireillä ja samoin Munkkiniemen piireillä on kunnan omat yhteiset koulutalot. Kansakoulurakennuksia on siis kaksi ja ovat kummatkin uudet ja ajanmukaiset.

Lauttasaaren kansakoulu on rakennettu v. 1929. Se sijaitsee keskellä saarta kahdella tontilla, R. N:ot 1<sup>227</sup> ja 1<sup>228</sup>, pinta-alaltaan 4,000 m<sup>2</sup>. Jos maan arvoksi pannaan 60 markkaa m<sup>2</sup>:ltä, on sen arvo 240,000 markkaa. Koulutonttiin kuuluvan toisen tilan, R. N:o 1<sup>228</sup>, pinta-alaltaan 1,500 m<sup>2</sup>, ovat Julius Tallberg'in perilliset lahjoittaneet kunnalle. Toisen, R. N:o 1<sup>227</sup>, pinta-alaltaan 2,500 m<sup>2</sup>, on kunta ostanut 125,000 markalla. Koulurakennus on kaksikerroksinen kivirakennus. Sen kuutiosisältö on 7,300 m<sup>3</sup>. Arvoksi on arviomies laskenut 280 markkaa m<sup>3</sup>:ltä, joten sen arvo on 2,044,000 markkaa. Koulussa on 6 luokkahuonetta. Koulutontilla on lisäksi käymälärakennus, 48 m<sup>3</sup> ja arvo 15,000 markkaa. Koko koulukiinteistön arvo on siten 2,299,000 markkaa. Koulurakennusta varten sai kunta valtiolta, paitsi lakimääräistä avustustlainaa, kuoletustlainaa v. 1930 720,000 markkaa ja v. 1931 lisää 240,000 markkaa. V:n 1934 lopussa oli näitä lainoja maksamatta Smk. 936,357: 90. Koulun irtaimiston arvo on 53,000 markkaa.

Munkkiniemen kansakoulu on valmistunut v. 1933. Se sijaitsee

Lehtisaaren tien varrella tontilla R. N:o 1<sup>288</sup>, minkä AB M. G. Stenius-yhtiö on kunnalle lahjoittanut. Tontin pinta-ala on 3,267 m<sup>2</sup> ja sen arvo, jos neliömetrin hintana pidetään 100 markkaa, 326,700 markkaa. Koulurakennus on kaksikerroksinen kivi-rakennus. Rakennuskustannukset nousivat 1,244,357 markkaan. Koulurakennusta varten sai kunta kuoletuslainaa 186,000 markkaa ja avustuslainaa 93,000 markkaa. Kuoletuslainasta oli v:n 1934 lopussa kuolettamatta Smk. 185,025: 50. Koulussa on 6 luokkahuonetta. Koulun irtaimiston arvo on 62,500 markkaa.

Kunta omistaa kolmannenkin koulutalon, vaikka tämä ei enää ole käytännössä senjälkeen kuin Munkkiniemen uusi koulutalo valmistui. Tämä koulutalo sijaitsee kunnan pohjoisosassa Turun maantien varrella lähellä Haagan kauppalan rajaa. Koulukiinteistön on kunta Haagan kauppalan perustamisen jälkeen lunastanut Helsingin maalaiskunnalta 1 markalla. Koulutontti, R. N:o 1<sup>11</sup>, on pinta-alaltaan 7,600 m<sup>2</sup>. Sen arvo on, laskettuna 50 markan mukaan m<sup>2</sup>:ltä, 380,000 markkaa. Tontilla oleva ent. koulu- ja asuinrakennus on rakennettu v. 1897 ja nykyään välttävissä kunnossa. Sen kuutiosältö on 1,325 m<sup>3</sup>. Arviomies on laskenut sen arvoksi 140 markan mukaan m<sup>3</sup>:ltä 185,000 markkaa. Tontilla on lisäksi käymälärakennus, arvo 9,000 markkaa, ja kaivo, arvo 2,000 markkaa. Koko kiinteistön arvo on siten 576,000 markkaa. Kiinteistö on nykyään vuokrattuna eräälle yksityiselle Haagassa toimivalle yhdistykselle.

Lauttasaaren kouluissa, jotka siis toimivat samassa rakennuksessa, on sekä suomenkielisessä että ruotsinkielisessä koulussa miesopettaja yläkoululla ja naisopettaja alakoululla. Munkkiniemen kouluissa, joilla siis myös on yhteinen koulurakennus, kummassakin kaksi naisopettajaa, toinen ylä- ja toinen alakoululla. Kunnan palveluksessa on siis 8 opettajaa.

Opettajat nauttivat paitsi valtion palkkaa myös kunnanpalkkaa. Tämä on vahvistettu yläkoulun opettajalle 5,000 markaksi ja alakoulun opettajalle 3,000 markaksi vuodessa. Sitäpaitsi saavat opettajat kunnalta ikälisää 5, 10, 15 ja 20 vuoden palveluksesta, yläkoulun opettaja 1,000 markkaa ja alakoulun opettaja 600 markkaa vuodessa. Kukaan opettajista ei saa kunnalta asuntoetua. Sen vuoksi maksaa kunta luontoisetujen korvauksena ylemmän koulun miesopettajalle 16,055 markkaa, yläkoulun naisopettajalle 12,875 markkaa ja alakoulun opettajalle 8,330 markkaa vuodessa.

Eräälle ent. kansakoulunopettajalle maksaa kunta eläkettä 6,000 markkaa vuodessa.

Oppilaiden terveydenhoitoa varten palkkaa kunta koululääkärin, jota varten talousarviossa on 3,800 markkaa, ja kouluhoitajattaren, jonka palkka on 13,800 markkaa.

Kummassakin koulutalossa on vahtimestari, joitten rahapalkka on 13,200 markkaa kummankin.

Kunnan omien kansakoulujen oppilasmäärä on lokakuussa 1933 ja 1934 olleet seuraava:

Koulu	1933			1934		
	Alak.	Yläk.	Yht.	Alak.	Yläk.	Yht.
Lauttasaaren suomenkielinen koulu .....	20	29	49	22	24	46
» ruotsinkielinen koulu .....	12	29	41	17	25	42
Munkkiniemen suomenkielinen koulu .....	35	31	66	25	48	73
» ruotsinkielinen koulu .....	13	10	23	16	16	32
Yhteensä	80	99	179	80	113	193

Kunnan menot kansakouluistaan ovat v. 1934 olleet seuraavat:

Menojen laatu	Lauttasaaren koulu Smk.	Munkkiniemen koulu Smk.	Yhteensä Smk.
Opettajain palkat valtiolta .....	67,103: 04	61,609: 45	128,712: 49
» » kunnalta .....	19,000: —	22,648: 05	41,648: 05
Koulukalusto .....	1,013: 75	6,217: 40	7,231: 15
Opetusvälineet .....	1,170: 60	2,409: 90	3,580: 50
Oppikirjat .....	2,205: 25	4,301: 35	6,506: 60
Oppilaiden muut koulutarvikkeet .....	2,151: 90	3,347: 35	5,499: 25
» ravinto ja vaatetus .....	22,926: 80	22,173: 25	45,100: 05
» terveyden hoito .....	8,350: —	8,350: —	16,700: —
Luontoisetujen korvaus .....	48,770: —	46,165: —	94,935: —
Lämpö ja valo .....	18,419: 50	23,440: 65	41,860: 15
Siivous .....	14,400: —	12,000: —	26,400: —
Sekalaiset menot .....	8,478: 70	7,754: 55	16,233: 25
Kanslia ja taloudenhoito .....	3,105: —	3,120: —	6,225: —
Yhteensä	217,094: 54	223,536: 95	440,631: 49

Kunnan tulot kansakouluista ovat samana aikana olleet seuraavat:

Tulojen laatu	Lauttasaaren koulu Smk.	Munkkiniemen koulu Smk.	Yhteensä Smk.
Valtionapu opettajain palkkaukseen .....	67,103: 04	61,609: 45	128,712: 49
» rakennusten kunnossapitoon .....	4,670: —	4,926: 25	9,596: 25
» oppilaiden tarvikkeisiin .....	977: 30	737: 40	1,714: 70
» muihin menoihin .....	16,499: 10	20,943: —	37,442: 10
Korvausta muilta kunnilta .....	—	1,563: 65	1,563: 65
Yhteensä	89,249: 44	89,779: 75	179,029: 19

Kun kunnan menot v. 1934 olivat 440,631 markkaa ja tulot 179,029 markkaa, on siis 261,602 markkaa se erotus, mikä kansakouluista joutui kunnan verotuksella peitettäväksi.

### 15. KIRJASTOTOIMI.

Huopalahden kunnalla on oma kirjasto, joka on perustettu »kuntalaisten kansalaissivistyksen ja ammattitietojen kartuttamiseksi». Kirjastolle on valtuusto hyväksynyt säännöt joulukuun 3 päivänä 1931.

Kirjasto jakaantuu kahteen kantakirjastoon, joista toinen on Lauttasaassa ja toinen Munkkiniemessä. Kummallakin kantakirjastolla on oma johtokuntansa ja oma kirjastonhoitajansa.

Kirjastolaitosta varten on talousarviossa ollut viime vuosina varattuna 12,000 markkaa, josta puolet on tullut kummallekin kirjastolle. Kirjojen hankintaan on tästä varattu 3,000 markkaa ja kirjastonhoitajan palkkaamiseen 3,000 markkaa.

Kirjastossa oli v:n 1934 lopussa 1,171 nidettä. Kirjaston arvoa ei ole irtaimistoluettelossa.



## 16. SÄHKÖKYSYMYKSIÄ.

Sähkövirran jakelu ja myyminen kuluttajille on Huopalahden kunnan alueella järjestetty eri tavoin kussakin kunnan pääosassa. Lauttasaarelle ja Munkkiniemelle on kuitenkin yhteistä, että kummallakin alueella huolehtii tästä asianomainen maanomistaja, ostaen virran kaupungilta.

Lauttasaarella on siis Julius Tallbergin perikunta kulutusvirran jakaja. Perikunnan ja kaupungin välillä on tammikuun 2 päivänä 1929 tehty sopimus virran myymisestä. Perikunta kustantaa ja ylläpitää suurjännitekaapelia kaupungin muuntajasta Salmisaarella Lauttasaarelle sekä jakelujohdon. Virrasta on suoritettava kaupungille tehomaksuna 750 markkaa kWh:lta vuodessa ja kulutusmaksuna 30 penniä kWh:lta, mikä hinta kuitenkin on hiilen hinnasta riippuvainen. Sopimus on voimassa kuukauden irtisanomisella.

Verkostoon on nykyään liitetty 340 mittaria. Tievalaistusta varten, jonka yhdyskunta, kuten on mainittu, kustantaa on 85 valopistettä. Kulutusmaksu on yksityisiltä Smk. 4: — kWh:lta ja tievalaistuksesta Smk. 3: 50 kWh:lta.

Munkkiniemen pääasutuksen eli eteläosan kulutusvirran tyydyttämisestä huolehtii AB. M. G. Stenius-yhtiö. Kaupungin ja yhtiön välillä on tehty sopimus virran myymisestä elokuun 23 päivänä 1927. Virta otetaan kaupungin muuntaja-asemalta Meilahdessa. Sopimusehdot ovat yleensä samat kuin edellämainitun Lauttasaaren sopimuksen.

Yhtiön verkostoon on nykyään liitetty 392 mittaria. Tievalaistusta varten, jonka Munkkiniemen yhdyskunta kustantaa, on järjestetty 66 valopistettä. Kulutusmaksu on yksityisiltä valovirrasta Smk. 3: 50 kWh:lta ja talousvirrasta Smk 2: — kWh:lta. Tievalaistuksesta maksaa yhdyskunta Smk. 1: 50 kWh:lta.

Munkkiniemen pohjoisosassa on virran jakelu joutunut yhdyskunnan hoidettavaksi. Yhdyskunta ostaa virran Haagan kauppalaalta. Virtaa annetaan tällä tavoin 38 kuluttajalle. Kulutusmaksu on Smk 4: — kWh:lta. Myöskin täällä huolehtii yhdyskunta tievalaistuksesta. Valopisteitä on 7.

Pasilan osassa saavat kuluttajat ostaa kulutusvirran kaupungilta, jonka johdot tulevat Pasilan kaupunginosassa varsin lähelle tätä aluetta. Ehdot ovat samat kuin kaupungissa yleensä.

## 17. KUNNAN TALOUS.

Huopalahden kunnan talous on koko sinä aikana, jona kunta on toiminut Haagan kauppalan erottua, pysynyt suhteellisen vaatimattomana. Asujamiston yhteiskunnallisen aseman ja varallisuuden vuoksi ovat lakimääräiset kunnalliset tehtävät vaatineet suhteellisen vähän menoja ja sellaisia kustannuksia, mitkä kaupunkioiloissa aiheutuvat asemakaavoittamisesta ja yleisistä töistä ei kunnalla ole ollut. Kunnan menot ovat tämän vuoksi koko ajan olleet huomattavasti alle maalaiskuntienkin keskitason, kaupunkikuntien vastaavista luvuista puhumattakaan.

Kunnan talouden kehittymistä v:sta 1923 lähtien, jolloin Haagan kauppalala erosi Huopalahden kunnasta, ja kunta siten on pysynyt pääasiallisesti nykyisen laajuudessa, valaisevat seuraavat luvut:

	Menoja kaikkiaan Smk.	Verotuksella koottava Smk.	Veroäyriältä kannettu Smk.
1923 .....	281,016: 41	202,220: —	4: —
1924 .....	331,993: 63	264,980: —	4: —
1925 .....	400,269: 50	314,650: —	3: —
1926 .....	426,205: 90	368,860: —	3: 50
1927 .....	524,351: 55	398,000: —	2: 75
1928 .....	770,208: 29	446,900: —	2: 50

	Menoja kaikkiaan Smk.	Verotuksella koottava Smk.	Veroäyriältä kannettu Smk.
1929 .....	2,859,793: 35	576,571: —	2: 70
1930 .....	1,064,865: 75	837,350: —	3: 70
1931 .....	1,143,192: 89	876,230: —	4: —
1932 .....	1,409,352: 93	1,098,580: —	5: 40
1933 .....	2,988,785: 85	1,145,440: —	5: 70
1934 .....	1,680,696: 07	1,371,625: —	5: 70

Kunnan verotus on näin ollen myös voitu pysyttää varsin alhaisena etenkin muihin kaupungin ympäristössä oleviin kuntiin verrattuna, Kulosaarta lukuunottamatta. Verotus on kuitenkin osoittanut kohoamisen oireita sekä absoluuttisesti että veroäyriältä kannettavaan määrään nähden. V. 1935 oli veroäyriältä kannettava Smk. 5: 95.

Myöskin kunnan taloudellinen asema, sellaisena kuin tämä ilmenee varojen ja velkojen keskinäisestä suhteesta, on hyvä. V:n 1934 omaisuustaseessa on seuraavat kokonaissummat:

#### V a r a t :

Käteisiä varoja ja talletuksia .....	Smk.	22,357: 95
Konttokuranttitili .....	»	54,634: 25
Osakkeet .....	»	35,000: —
Tulojäämät .....	»	67,184: 72
Verotusjäämät, kunnallisvero .....	»	523,403: 50
» koiravero .....	»	11,400: —
Köyhäinavustus vieraspaikkakuntalaisilta .....	»	107,820: 20
Takaisinsaatavia hoitomaksuja .....	»	600: —
Sotilasavustukset .....	»	8,735: —
Lainat .....	»	6,380: —
Lauttasaaren yhdyskunta .....	»	172: —
Alitilittäjä Lauttasaarella .....	»	944: 76
Kivivarasto Lauttasaarella .....	»	2,969: 55
Kalusto .....	»	133,502: —
Kiinteistöt:		
Lauttasaaren kansakoulu .....	Smk. 2,000,000: —	
Munkkiniemen kansakoulu .....	» 1,250,000: —	
» vanha koulu .....	» 1,000: —	3,251,000: —
		<hr/>
	Yhteensä Smk.	4,226,103: 93

#### V e l a t.

##### Lainat:

Valtion kansakoululaina (Lauttasaaren koulu) .....	Smk. 936,357: 90	
Valtion kansakoululaina (Munkkiniemen koulu) .....	» 185,025: 50	
Kaupunki- ja maalaiskuntien keskuslainakassa .....	» 700,000: —	
Maatalousseurojen eläkekassa .....	» 400,000: —	
Konttokuranttitili Säästöpankk. Kesk.-Os.-Pank. .....	» 400,000: —	2,621,383: 40
Munkkiniemen yhdyskunta .....		771: 50
Lauttasaaren yhdyskunta .....		745: 25
Menotähteet .....		55,264: 85
Kunnan netto-omaisuus .....		1,547,938: 93
		<hr/>
	Yhteensä Smk.	4,226,103: 93

Kunnan omaisuustaseeseen on eräät kiinteistöt merkitty jonkunverran toisiin arvoihin kuin mihin selvitysmiehen käyttämä arviomies, joka on arvioinut kiinteistöt noudattamalla samoja yleisiä periaatteita, kuin kaupungin kiinteän omaisuuden arvioimisessa, on tullut. Eroavaisuudet käyvät ilmi allaolevasta yhdistelmästä:

	Kirjanpitoarvo Smk.	Arvioitu arvo Smk.
Lauttasaaren kansakoulu .....	2,000,000: —	2,299,000: —
Munkkiniemen » .....	1,250,000: —	—
» vanha kansakoulu .....	1,000: —	576,000: —

Munkkiniemen uusi kansakoulu on valmistunut arviomiehen työn päätyttyä, minkä vuoksi sillä ei ole erikoista arvioitua arvoa. Tärkein eroavaisuus koskee Munkkiniemen vanhaa kansakoulutaltoa Haagan rajalla. Tähän kuuluu arvokas tontti, jota kunnan kirjanpidossa ei ole huomioonotettu.

### 18. PÄÄTÖS KUNNAN ALUEEN LAAJENTAMISESTA.

Ennenkuin siirrytään käsittelemään Huopalahden kunnan asemaa kaupungin ympäristön kunnallisen jaoituksen uudesta järjestelyssä, on mainittava, että on olemassa eräitä valtioneuvoston päätöksiä kunnan alueen laajentamisesta, jotka päätökset eivät kuitenkaan vielä ole astuneet voimaan.

Jo huhtikuun 5 päivänä 1922 valtioneuvosto päätti, että Helsingin maalaiskuntaan kuuluvat *Talin* ja *Känalan* kylät olivat hallinnollisessa, kirkollisessa, oikeudellisessa ja kameraalisessa suhteessa siirrettävät Huopalahden kuntaan niinpian kuin tämä voi tapahtua Helsingin pitäjän papiston palkkaetuja loukkaamatta.

Samoin päätti valtioneuvosto joulukuun 22 päivänä 1922, että Helsingin maalaiskuntaan kuuluvat *Vähä-Meilahden tila* ja *Lehtisaari* olivat kaikissa suhteissa siirrettävät Huopalahden kuntaan. Edellytykset siirron toimeenpanemiselle määrättiin samoiksi kuin *Talin* ja *Känalan* kylien siirrossa.

Näissä valtioneuvoston päätöksissä edellytetyt sopimukset Helsingin pitäjän papiston palkkaetujen turvaamisesta on Huopalahden seurakunta voinut saada aikaan vasta v. 1935. Tehdyn sopimuksen on opetusministeriö vahvistanut maaliskuun 15 päivänä 1935 määräten samalla, että kirkollinen siirto on tapahtuva v:n 1936 alusta. Kunnallisen y. m. siirtojen täytäntöönpanemista varten on asia opetusministeriöstä siirretty sisäasiainministeriöön. Ministeriö on pyytänyt Huopalahden kunnan lausuntoa siirron toimeenpanemisajasta ja mahdollisesta omaisuuden jakamisesta Helsingin maalaiskunnan ja Huopalahden maalaiskunnan välillä.

*Talin* ja *Känalan* kylien kunnallisista y. m. oloista on selvitys Pitäjänmäen liitosaluetta koskevassa erikoisselvityksessä (Mietintö N:o 6). Siellä mainitaan m. m., että *Talin* kylän pinta-ala on 362 ha, josta maata 336 ha ja vettä 26 ha, sekä että *Känalan* kylän pinta-ala on 293 ha maata. Asukkaita oli v. 1933 *Talin* kylässä 441 ja *Känalan* kylässä 952 eli yhteensä 1,393. Verotettuja tuloja oli v. 1934 toimitetun taksoituksen mukaan *Talin* kylässä 2,702,300 markkaa ja *Känalan* kylässä 3,409,800 markkaa eli yhteensä 6,112,100 markkaa. Verolippuja oli samaan aikaan *Talin* kylässä 244 ja *Känalan* kylässä 432 eli yhteensä 676. Verotetut tulot olivat asukasta kohti 4,244 markkaa, mihin keskiarvoon kuitenkin sisältyy myös *Kärbölen* kylän verotetut tulot. *Talin* kylässä sijaitsee *AB. Gottfrid Strömbergin* verrattain huomattava sähkötarviketehdas.

### 19. ALOTTEET KUNNALLISEN JAOITUKSEN MUUTTAMISEKSI.

Aikojen kuluessa on tehty useita eri suuntiin käyviä aloitteita Huopalahden kunnan alueen muuttamiseksi. Näistä aloitteista on tarkemmin tehty selkoa päämiettinnössä siv. 207—210.

Eräs näistä aloitteista on jo ajoilta ennen Haagan eroamista Huopalahden kunnasta ja tarkoitti Pasilan alueen siirtämistä kaupunkiin.

Senjälkeen kuin Huopalahden kunnan alue sai nykyisen muotonsa, on ehdotettu, että kunta jaettaisiin kahtia siten, että Lauttasaari ja sen naapuruuksessa olevat saaret, m. m. Kaskisaari ja Mustasaari, muodostettaisiin Lauttasaaren kunnaksi ja Munkkiniemi sekä Lehtisaari ja Kuusisaari ynnä v:n 1922 päätöksen perusteella Huopalahden kuntaan liitettävät Talin kylä ja Kánalan kylä Munkkiniemen kunnaksi. Tällaisen aloitteen teki Huopalahden kunnan valtuusto v. 1926. Lauttasaaren taajaväkisen yhdyskunnan valtuusto, joka asian alkuvaiheessa oli hyväksynyt ajatuksen Lauttasaaren erottamisesta eri kunnaksi, luopui myöhemmin tästä kannasta ja esitti valtioneuvostolle v. 1932, että jakokysymys saisi raueta.

Myöskin on olemassa aloite Huopalahden kunnan pohjoisten, Munkkiniemen pääasutuksesta erillään ja lähinnä Haagan asutusta sijaitsevien osien siirtämisestä Huopalahden kunnasta Haagan kauppalaan. Tällaisen esityksen teki Haagan kauppalaan valtuusto v. 1928.

Lausunnoissa, joita aikoinaan annettiin Huopalahden kunnan jakamisasiassa, viitattiin Haagan kauppalaan viranomaisten taholta v. 1927 sellaiseenkin uudestaanjärjestelyn mahdollisuuteen, että Munkkiniemen asutus, senjälkeen kuin Lauttasaari olisi erotettu kunnasta, ja Haagan asutus jälleen yhdistettäisiin samaan kuntaan kuuluviksi.

Tässä mainittujen aloitteiden johdosta ei toistaiseksi ole tehty ratkaisuja puoleen eikä toiseen.

## 20. LIITOSEHDOTUS.

Tämän erikoisselvityksen alussa on jo todettu, että Huopalahden kunnan alue on sekä maantieteellisesti että kunnallisen jaoituksen kannalta hyvin hajanainen. Kunnan kolme pääaluetta, Lauttasaari, Munkkiniemi ja Pasila, sijaitsevat niin erillään toisistaan ja kunkin alueen paikalliset olot ovat niin erikoistuneet, että yhteisen kunnallishallinnon pohja, yhteiset paikalliset edut ja harrastukset, kokonaan puuttuvat. Maalaiskunnissa, joissa on esikaupunkiasutusta, tavanmukaista etujen ristiriitaa maanviljelijäväestön ja esikaupunkiväestön välillä ei tässä maalaiskunnassa ole, vaan ilmenevät etuvastakohdat kunnan piirissä olevien eri esikaupunkialueiden välisinä.

Senjälkeen kuin v:n 1922 päätöksissä edellytetyt Huopalahden kunnan alueen laajennukset olisivat astuneet voimaan ja siis myös Lehtisaari tulisi kuulumaan tähän kuntaan, muodostuisi kunnan alue puhtaasti maantieteellisesti ehyemmäksi sikäli, että Lauttasaari ei enää maantieteellisesti olisi erotettu muusta Huopalahden kunnasta, mutta hallinnon kannalta Lauttasaari kuitenkin edelleen tulisi olemaan eristetyssä asemassa. Kunnallishallinnolliset olot tulisivat kuitenkin muodostumaan entistä epätyytyttävämmiksi, kun Talin kylä ja varsinkin Kánalan kylä olisi liitetty tähän kuntaan. Sensijaan että toisilleen vieraita ja omia etupiirejään muodostavia alueita kunnan alueella nyt on kolme, tulisi niitä senjälkeen olemaan neljä. Talin ja Kánalan kylissä oleva Pitäjänmäen esikaupunkiasutus on nimittäin kokonaan erillään Munkkiniemen asutuksesta eikä sillä ole tämän asutuksen ja vielä vähemmän Lauttasaaren ja Pasilan asutuksen kanssa mitään yhteisiä etuja ja harrastuksia.

Kunnan jakaantuminen tällä tavoin useisiin eri etupiireihin on jo sellaisenaan tarkoituksenmukaisen kunnallisen jaoituksen kannalta niin huomattava epäkohta, että se riittävästi perustelee muutosten tekemistä nykyiseen kunnalliseen aluejaoitukseen.

Uuden aluejaoituksen pohjaksi ei kuitenkaan voida asettaa mitään niistä ehdotuksista, joita yllämainituissa, nyt vireillä olevissa aloitteissa on esitetty.

Pasilan alueen erillistä liittämistä vastaan kaupunkiin ei tosin ole huomauttamista. Tämä olisi luonnollinen ja yksinkertainen toimenpide. Alueen maat ovat nyt-

temmin yksinomaan valtion ja kaupungin omistamia. Asutusta tällä alueella on varsin vähän, noin 200 asukasta. Alueen liittämisestä kaupunkiin ei kaupungille aiheudu sanottavasti kustannuksia. Asemakaavallisten järjestelyjen tarvetta ei täällä toistaiseksi ole. Aikanaan herännee kysymys alueella olevien suurten soiden kuivattamisesta, mutta tämänluontoisen työn kustannuksia ei voida lukea liitoksesta aiheutuviin menoihin. Sitäpaitsi ovat nämä menot sellaisia, jotka aikoinaan lienevät jaettavat valtion ja kaupungin kesken. Huomattava osa tätä aluetta on tarkoitus vastedes käyttää Pasilan ratapihan laajennuksiin. Muut osat on kaupungin nykyisten asemakaavasuunnitelmien mukaan tarkoitus käyttää puisto- ja teialueina. Ainoastaan alueen pohjoisosassa on jonkun verran asuntotarkoituksiin soveltuvaa maastoa. Alueen kansakouluissa olevat lapset käyttävät jo nyt kaupungin kansakouluja.

Selvänä voidaan näin ollen pitää, että Pasilan alue on liitettävä kaupunkiin.

Mitä tulee ehdotukseen, että Huopalahden kunta Pasilan aluetta lukuunottamatta jaettaisiin Lauttasaaren ja Munkkiniemen kuntiin, niin on ensinnäkin pitemmällä perusteluilla todettava, että Lauttasaaren kunnalla ei nykyään eikä ilmeisesti pitkiin aikoihin ole mahdollisuuksia tulla toimeen itsenäisenä kuntana.

Saaren asukasmäärä ei nykyään nouse täyteen 1,000 henkeen. Asukasmäärä on viime vuosina yleensä alentunut ja vaikka voidaankin edellyttää, että asukasmäärä jälleen Jorvaksen tien valmistuttua alkaisi kasvaa, pysyisi kunta edelleen kauan asukasmäärältäänkin varsin vähäpätöisenä. On laskettu, että Lauttasaari nykyisten asemakaavasuunnitelmien mukaan täyteen rakennettuna voi saada korkeintaan 14,500 asukasta. Tämä asukasmäärä voitaneekin saavuttaa vasta kahden tai kolmen vuosikymmenen kuluttua.

Uusi Lauttasaaren kunta muodostuisi kuitenkin ennenkaikkea taloudelliselta kannalta liian heikoksi. Korkeimmillaan ollessaan on Lauttasaaren asujamiston veroäyrimäärä ollut 104,000, mutta on se siitä viime vuosina säännöllisesti alentunut, ollen v. 1934 toimitetussa verotuksessa vain 57,931. Maan kaupungeista on ainoastaan pienimmillä eli Kaskisilla, Uudellakaarlepyyllä ja Naantalilla sekä kauppaloista vain kaikkein heikoimmilla eli Nurmeksella ja Vammalalla tätä vastaavat veroäyrimäärät. Hallinnon menot kunnassa, joka sijaitisi pääkaupungin välittömässä läheisyydessä, nousisivat kuitenkin alunpitäen huomattavasti korkeammiksi kuin mainittujen varsin vaatimattomissa oloissa toimivien kuntien. Varsin vähäpätöisetkin asemakaavalliset järjestelykustannukset muodostuisivat kunnalle ylivoimaisiksi. Viime vuosina vallinneista oloista päättäen saisi uusi kunta ainakin aluksi myös kannettavakseen varsin raskaan köyhäinhoitorasituksen. On aikaisemmin tässä erikoisselvityksessä todettu, että suurin osa Huopalahden kunnan köyhäinhuoltoavun saajista asuu Lauttasaaressa. Lauttasaaren taajaväkisen yhdyskunnan valtuuston valtioneuvostolle joulukuun 23 päivänä 1932 esittämää käsitystä, että veroäyriä kannettava määrä uudessa kunnassa kohoaisi niin korkealle, että vaara on tarjona, että yhdyskunnan piirissä nykyään asuvat, joilla siihen on tilaisuus ja jollaisia on enemmistö yhdyskunnassa asuvista, muuttaisivat pois, mistä taas olisi seurauksena, että kunta ei pystyisi omin voimin hoitamaan asioitaan, on niin ollen pidettävä oikeana. Asian selvittämiseksi on tuskin tarpeellista toimittaa yksityiskohtaista laskelmaa uuden kunnan arvioiduista menoista ja tuloista. Myöskin Lauttasaaren yhdyskunnan laimea toiminta osoittaa, että alueella tuskin on riittäviä henkisiä voimia itsenäiseen kunnalliseen toimintaan.

Näinollen ei voida ajatella Huopalahden kunnallisen jaoituksen muuttamista siten, että Lauttasaaresta muodostettaisiin itsenäinen kunta. Kun Huopalahden kuntaa ei edelläesitetystä syistä myöskään voida pysyttää nykyisellään, on ainoa mahdollinen alueellinen uudestaan järjestely Lauttasaaren osalta se, että tämä saari ja kylä kokonaisuudessaan liitetään kaupunkiin.

Tämä järjestely on myöskin kaupungin ympäristön kunnallisen jaoituksen uudistamisessa sovellettavien yleisten periaatteiden mukainen. Kuten aikaisemmin esi-

tetty selvitys osoittaa, kuuluu Lauttasaari täydellisesti kaupungin talous- ja etupiiriin ja asujamisto saa toimeentulonsa kaupungista. Senjälkeen kuin siltayhteys Lauttasaaresta kaupunkiin on aikaansaatu, on saari entistä kiinteämmin liittynyt kaupungin asutuksen laajenemispiiriin. M. m. rakennustoiminnan tyydyttävän valvonnan kannalta on välttämätöntä, että kaupungin asemakaava- ja rakennustarkastusviranomaisten toimivalta ulotetaan saarelle.

Sillä osalla Huopalahden kuntaa, mikä jäisi järeille, kun Pasilan alue ja Lauttasaaren kylä on liitetty kaupunkiin, olisi kieltämättä paremmat sekä taloudelliset että henkiset edellytykset kuin Lauttasaarella tulla toimeen itsenäisenä kuntana. Tilanne ei tässä kohden sanottavasti muuttuisi sen jälkeen, kuin Talin ja Kånalan kylät olisi liitetty suunniteltuun M u n k k i n i e m e n kuntaan, joskin näitten kylien aiheuttamat kunnalliset menot olisivat suhteellisesti suuremmat ja verotettavat tulot suhteellisesti pienemmät kuin alueella, minkä Munkkiniemen taajaväkinen yhdyskunta yksin muodostaa.

Asukasluku kunnassa, johon kuuluisivat Munkkiniemen taajaväkinen yhdyskunta, Kuusisaari ja Lehtisaari, osa Tarvosaarta sekä Talin ja Kånalan kylät, nousisi aluksi noin 3,000 henkeen. Tästä tulisi jotenkin tasan puolet Munkkiniemen ja puolet Talin ja Kånalan osalle. Verotetut tulot nousisivat v. 1933 toimitetun verotuksen tulosten mukaan 18,991,100 markkaan — v:n 1934 tuloksia ei voida käyttää laskelmien pohjana, koska Munkkiniemessä verotetut tulot silloin tilapäisestä syystä olivat poikkeuksellisen korkeat. Tämä olisi jonkun verran enemmän kuin Haagan verotetut tulot vastaavana aikana, mutta suhteellisesti vähemmän kuin esim. Oulunkylän. Noin 3,000 asukasta suuremmissa kaupungeissa olivat verotetut tulot hyvänä vuotena 1931 esim. Haminassa 20,486,700, Loviisassa 20,975,800, Tammisaarella 24,122,400, Isalmessa 17,432,700, Uudessakaupungissa 15,367,600, Raahessa 11,516,100 ja Kristiinankaupungissa 9,154,400 markkaa sekä huonona vuotena 1933 Haminassa 18,319,600, Loviisassa 19,759,000, Tammisaarella 26,040,600, Isalmessa 15,645,200, Uudessakaupungissa 13,148,300, Raahessa 9,972,900 ja Kristiinankaupungissa 8,945,400 markkaa. Vastaavansuuruisissa kauppaloissa oli verotettujen tulojen määrä v. 1931 Valkeakoskella 10,481,700, Pieksämällä 11,891,100 ja Haagassa 15,935,000 markkaa. Esimerkkejä siitä, että vastaavan suuruisia kaupunkeja ja kauppaloita on olemassa, jossa verotettujen tulot ja veroäyrien lukumäärä on suunnilleen sama kuin alueeltaan näin määritellyssä Munkkiniemen kunnassa, on siis käytettävänä.

Useista syistä ei kuitenkaan nyt kysymyksessä olevan Huopalahden kunnan osan ja siihen liitettäväksi päätetyn Talin ja Kånalan alueen vastainen kunnallinen asema ole järjestettävissä jättämällä nämä alueet itsenäiseksi kunnaksi.

Huopalahden kunnan valtuuston esityksessä valtioneuvostolle v:lta 1926 kunnan jakamisesta on edellytetty, että uusi Munkkiniemen kunta olisi, kuten nykyään Huopalahden kuntakin, maalaiskunta. Esityksessä on myös ehdotettu, että Munkkiniemen taajaväkinen yhdyskunta uutta kuntaa perustettaessa lakkautettaisiin. Pitäjänmäen taajaväkisen yhdyskunnan asemasta ei esityksessä mitään mainittu, ymmärrettävästi kylläkin, koska tämän kuuluminen Munkkiniemen kuntaan esitystä tehtäessä näytti olevan hämärän tulevaisuuden asia.

Tämän seudun kunnallisen jaoituksen uudistusta suunniteltaessa on kuitenkin lähdettävä siitä, että maalaiskunnan hallintomuoto ei enää missään tapauksessa ole riittävä olojen järjestämiseksi tyydyttävälle pohjalle. Tärkeimpiä hallintotehtäviä niinhyvin Munkkiniemessä kuin Pitäjänmäellä tulee olemaan asutuksen asemakaavallinen johtaminen ja katuolojen järjestäminen sekä rakennustoiminnan valvonta. Maalaiskunnassa ei näitten tehtävien hoito asemakaavalainsäädännön mukaan ole kunnallinen asia, vaan on tämä valtion tehtävä, jota lähinnä maaherra ja hänen alaisensa rakennustarkastaja hoitavat. Asemakaavalainsäädännön tarkoituksena on kuitenkin ollut, että rakennustoiminnan ohjaaminen ja valvonta rakennussuunnitelman ja valtion rakennustarkastajan avulla tapahtuisi vain kehityksensä alkuasteella

olevissa maaseudun asutuskeskuksissa. Esikaupunkiasutus nyt puheenaolevilla alueilla on kuitenkin jo niin pitkälle kehittynyt ja on varsinkin tulevaisuudessa saava sellaiset mittasuhteet, että lainsäädännön edellyttämä korkeampi säännöstelymuoto varsinaisine asemakaavoineen ja kollegisine rakennustarkastusviranomaisineen on välttämätön. Tämä voidaan asemakaavalain mukaan, kuten tunnettua, ottaa käytäntöön vain kunnassa, joka on joko kauppala tai kaupunki.

Erikoisesti on huomattava, että katuoloja ei tyydyttävästi voida järjestää maalaiskuntaan kuuluvalla rakennussuunnitelma-alueella. Aikaisemmin mainittu tielain säännös, jota on myös Munkkiniemessä sovellettu, että rakennussuunnitelmalla järjestetyllä alueella olevien teiden rakentamisesta ja kunnossapidosta eräin rajoituksin voidaan määrätä yhdyskunnan rakennusjärjestyksessä, ei ole enää riittävä oloissa, missä asutus vaatii täysin kaupunkimaisten katujen ja viemäreiden rakentamista ja missä myös maan arvo on kohonnut niin korkeaksi kuin Munkkiniemessä. Tällaisessa taajaväkisen yhdyskunnan rakennusjärjestyksessä ei nimittäin voida velvoittaa maanomistajaa suorittamaan katujen ja viemäreiden rakentamista, kadun ensimmäinen päällystäminen tähän luettuna, eikä korvaamaan katumaan lunastuskustannuksia, milloin yhdyskunta päättää kadun rakentamisesta, vaan täytyy tämä jättää, kuten Munkkiniemen taajaväkisen yhdyskunnan rakennusjärjestyksen aikaisemmin esitettyssä 28 §:ssä on meneteltykin, maanomistajan vapaan harkinnan varaan. Katuolujen järjestäminen ja asutuksen laajentaminen ja ohjaaminen jää tämän kautta tosiasiallisesti maanomistajasta eikä kunnallisista viranomaisista riippuvaksi. Tämän kautta avautuu myös mahdollisuuksia jatkuviin ristiriitoihin paikkakunnan asujamiston ja maanomistajain välillä, jollaisia ristiriitoja on ilmennyt myös Munkkiniemessä. Jos alue on kauppala tai kaupunki, voidaan sensijaan maanomistaja velvoittaa lainsäätäjän määräämässä suhteessa ottamaan osaa mainittujen töiden kustannuksiin ja paikkakunnan asemakaavallisen kehityksen johto pysyy kunnallisten viranomaisten käsissä.

Jotta näin ollen olisi mahdollista näitten kaupunkimaisen asutuksen välittömässä laajenemispiirissä olevien asutusten oloissa sovelluttaa asemakaavalainsäädännön tämänlaatuisia tapauksia varten antamia säännöksiä, on välttämätöntä nyt puheenaolevalla alueella ottaa käytäntöön joko kauppalan tai kaupungin hallintomuoto.

Harkittaessa mahdollisuutta muodostaa nyt kysymyksessä olevista alueista itsenäinen kunta, on kiinnitettävä huomiota myös tähän kunnan alueen määrittelyyn.

Jos uuden kunnan alue noudattamalla jo annettua periaatteellista päätöstä siitä, että Talin ja Kånanalan kylät kuuluisivat samaan kuntaan kuin Munkkiniemi, lopullisesti määriteltäisiin niin, että niin hyvin Munkkiniemen kuin Pitäjänmäen asutukset joutuisivat saman kunnallishallinnon alaisiksi, syntyisi kunta, jonka aluetta ei voida pitää tarkoituksenmukaisesti määriteltynä. Kunnan alueella tulisi olemaan kaksi jotakuinkin tasaväkistä toisistaan pitkän välimatkan päässä olevaa asutuskeskusta, joilla on toisistaan riippumattomat edut ja harrastukset. Tällä tavoin syntyisi tilanne, joka ei suuresti eroa Huopalahden kunnan nykyisistä oloista, missä Munkkiniemi ja Lauttasaari ovat keskenään kilpailevia asutuskeskuksia. Huopalahden kunnan jakamistahan on perusteltu juuri sillä, että kunnan olojen kehittäminen vaikeutuu, kun molemmilla asutuskeskuksilla ei ole yhteisiä etuja ja ne ovat paikallisesti erillään toisistaan. Lausunnoissa, joita Huopalahden kunnan puolesta on annettu Talin ja Kånanalan kylien liittämisestä Huopalahden kuntaan koskevista kysymyksissä, on myös näin syntyvän tilanteen johdosta esitetty epäilyksiä. Ainakin Munkkiniemen osalta sielettävien olojen on kuitenkin arveltu syntyvän niin pian, kuin Munkkiniemen asukasluku olisi kasvanut suuremmaksi kuin Pitäjänmäen ja vaikutusvalta kunnan asiain hoidossa siten pysyisi Munkkiniemen asukkaitten käsissä. Tällöin ei kuitenkaan ole otettu huomioon, että päätöksiin, jotka koskevat koroitettuja tai uusia määrärahoja, vaaditaan määräänemmistö, millaiset päätökset juuri aiheuttavat useimmin erimielisyyttä eri eturyhmien välillä, ja että toisen asutuskeskuksen edustajat valtuustossa

siten voivat estää toisen asutuskeskuksen olojen parantamista tarkoittavien päätösten syntymisen, ellei heidän asutuskeskuksensa tarpeita samalla oteta huomioon. Tilanne, mikä näin syntyisi, olisi kunnan asioitten hoidolle haitaksi maalaiskunta-asteellakin olevalle kunnalle. Sitäkin vaikeammaksi muodostuisi tilanne kauppalakunnassa, missä erilaiset asemakaavalliset katu-, viemäri- y. m. järjestelyt olisivat tärkeimpiä kunnan tehtäviä. Itsenäistä kauppalakuntaa ei siis jo asutuksen maantieteellisen ryhmittelyn vuoksi voida tyydyttävään kunnalliseen jaoitukseen pyrittäessä muodostaa siitä alueesta, josta nyt on kysymys.

Se alue, minkä Huopalahden kunnan Munkkiniemen osa sekä Tali ja Kånala yhdessä muodostaisivat, olisi muistakin syistä epätarkoituksenmukainen uuden kunnan alueeksi. Eräs näistä syistä on vedetty esin Haagan kauppalan v. 1927 antamassa arvostelussa Huopalahden kunnan jakamista koskevasta ehdotuksesta ja Haagan kauppalan puolesta v. 1928 valtioneuvostolle tehdyssä esityksessä Munkkiniemen pohjoisosan liittämistä Haagan kauppalaan.

Rajaa, mikä nyt on vedetty Haagan kauppalan ja Huopalahden kunnan pohjoisosan välille, ei nimittäin voida jättää pysyväiseksi. Raja on nyt vedetty suorana viivana vanhoja tilusrajoja pitkin, mutta kiinnittämättä lainkaan huomiota jo kauppalan perustamisen aikaan tunnettuun asemakaavaan näitä alueita varten. Niinhyvin Haagan kauppalan länsiosia kuin rajan toisella puolen olevia Munkkiniemen yhdyskunnan osia varten on jo vahvistettu asemakaavoja ja rakennussuunnitelmia, jotka ovat laaditut niin, että ne yhdessä muodostavat kokonaisuuden. Korttelijako ja katuverkosto kummallakin puolen rajaa liittyvät välittömästi toisiinsa. Kunnallinen raja käy, kuten mainituksessa Haagan kauppalan esityksessä huomautetaan »aivan väkivaltaisesti ja vastoin suunnitelmia yli korttelien, tonttien ja katujen». Tilannetta valaisee oheellinen karttaote Huopalahden kunnan pohjoisosan ja Haagan kauppalan raja-alueesta. Pitemmältä perustelulta on selvää, että kunnallinen jaoitus tässä kohtaa vaatii muutosta.

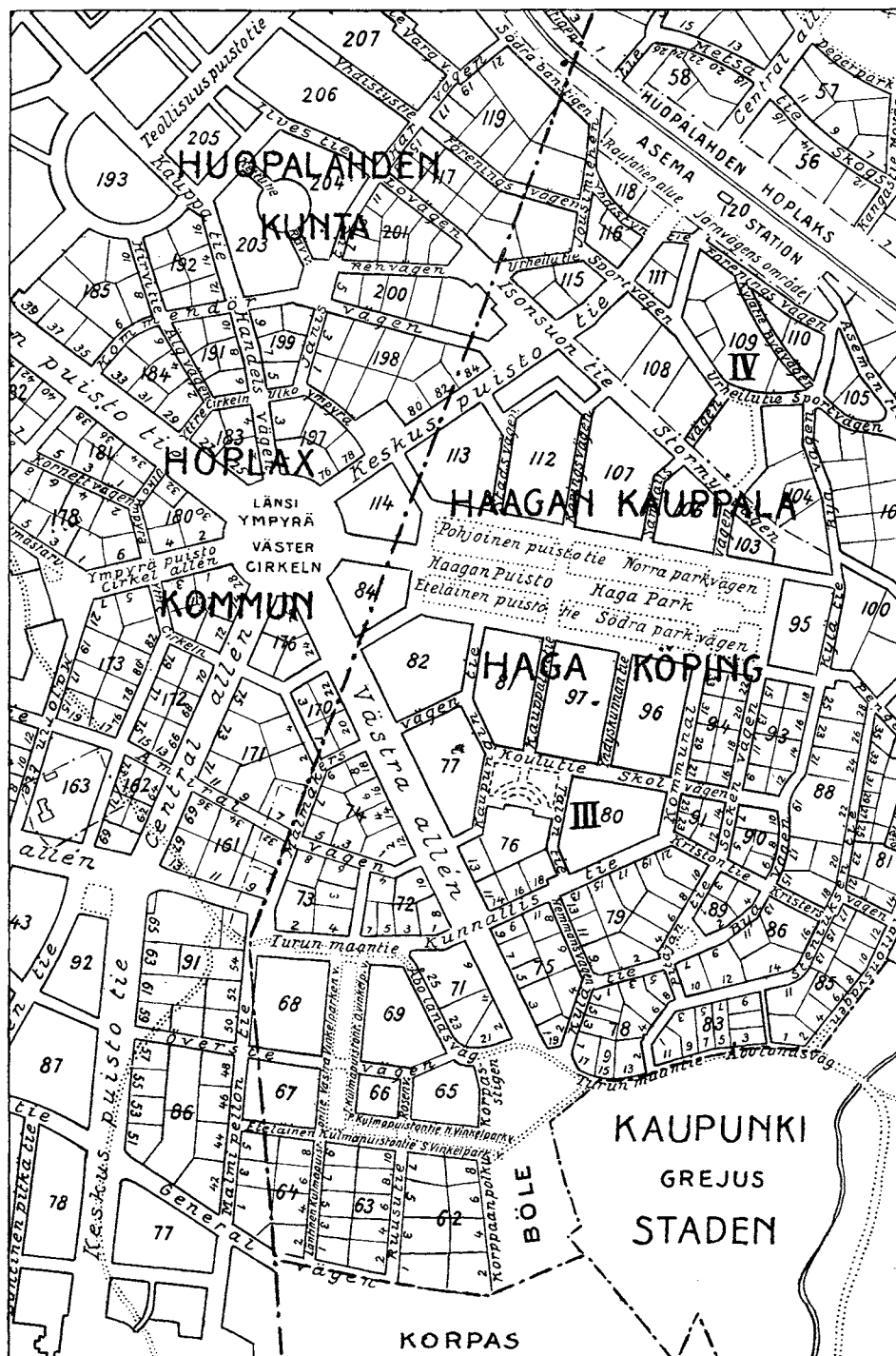
Haagan kauppala on tähän rajan epätarkoituksenmukaisuuteen viitaten v. 1928 esittänyt, että kunnallinen jaoitus täällä muutettaisiin niin, että Huopalahden kunnan pohjoinen osa, joka samalla on Munkkiniemen taajaväkisen yhdyskunnan pohjoinen osa, liitettäisiin Haagan kauppalaan. Samalla on kuitenkin, kuten on mainittu, viitattu myös siihen mahdollisuuteen, että Munkkiniemi ja Haaga jälleen yhdistettäisiin samaksi kauppalaksi.

Mikäli Huopalahden ja Haagan kunnallisen jaoituksen muutoksia voitaisiin käsitellä erillisinä, pelkästään näitten kuntien välisiä rajoja koskevinä kysymyksinä, olisi vakavaa huomiota kiinnitettävä näihin ehdotuksiin.

Kieltämätöntä on, että Huopalahden kunnan pohjoisosa asemansa ja asutuksensa puolesta lähemmin liittyy Haagan asutukseen kuin etäämpänä meren rannassa olevaan Munkkiniemen asutukseen. Tämän kunnan osan asemakaavallinen järjestäminen ei lopulta ole toteutettavissa muuta kuin siinä tapauksessa, että tämä alue ja Haagan kauppalan puolella olevat naapurialueet ovat saman asemakaavaviranomaisen alaiset. Sen jälkeen kuin päätös Talin ja Kånalan liittämistä Huopalahden kuntaan on otettava huomioon tämän seudun uutta kunnallista jaoitusta harkittaessa, herää tässä yhteydessä kysymys, eikö myöskin esimerkiksi Talin kylä, johon myös Reimars kuuluu, asemansa vuoksi paremminkin olisi liitettävä Haagan kauppalaan kuin Huopalahden kuntaan, jonka keskuksiksi Munkkiniemen asutusta on suunniteltu. Haagan kauppalan esittämää rajajärjestelyä edelleen kehitettäessä tulotaisiin lopulta siihen, että Talin ja Kånalan kylä ei olisikaan liitettävä Huopalahden kuntaan, vaan Haagan kauppalaan, ja että Huopalahden kuntaan kuuluvaksi jäisi vain varsinainen Munkkiniemen alue. Täten tulotaisiin lopulta Munkkiniemen osalta siihen tulokseen, mihin aloite Huopalahden kunnan jakamisesta alkuaan pyrki, nimittäin itsenäisen vain varsinaisen Munkkiniemen käsittävän kunnan perustamiseen.

Sellaisen kunnan muodostamista, johon kuuluisivat Haagan kauppala, Munkki-





Osa Huopalahden kunnan ja Haagan kauppalan välistä rajaa.

niemen pohjoisosa, Talin kylä ja Kánalan kylä, ei kuitenkaan vakavasti voitane ajatella. Päähuomautus tällaista kuntamuodostumaa vastaan on sama kuin se, mikä jo on esitetty sitä vastaan, että Tali, Kánala ja Munkkiniemi yhdessä muodostaisivat kunnan, nimittäin näitten alueitten yhteisten etujen puute. Tämä päähuomautus pitänee paikkansa siitakin huolimatta, että Talin ja Kánalan kylillä ehkä asemansa vuoksi olisi enemmän yhteisiä etuja Haagan kuin Munkkiniemen kanssa. Ei myöskään ole vähäisimmässäkään määrin luultavaa, että Haagan kauppala vapaaehtoisesti suostuisi tämántapaiseen alueensa laajentamiseen.

Ajatus, mikä Haagan kauppalan taholta v. 1928 esitettiin, että Munkkiniemi ja Haaga jälleen yhdistettäisiin samaksi kunnaksi, on kadottanut alkuperäisen pohjansa sen jälkeen kuin kysymys Talin ja Kánalan vastaisesta kunnallisesta asemasta on astunut päiväjärjestykseen. Nykyään vallitsevissa oloissa merkitsisi kysymys Munkkiniemen ja Haagan yhdistämisestä saman kunnallishallinnon alaiseksi sellaisen itsenäisen kunnan muodostamista kaupungin länsipuolelle, johon kuuluisivat Haagan kauppalala, Munkkiniemen taajaväkinen yhdyskunta, Kuusisaari ja Lehtisaari sekä Talin ja Kánalan kylät, ja joka hallintomuotonsa puolesta olisi kauppalala. Tällaisen kunnan alue olisi kylläkin ehjä ja hyvin pyörästetty, alueellisesti joka tapauksessa paremmin järjestetty kuin nykyinen Huopalahden kunta, mutta sitäkin vaivaisivat sama asutuksen hajanaisuus ja kunnan eri osien ristiriitaiset edut, mitkä epäkohdat liittyisivät kaikkiin muihin edelläesitettyihin järjestelyihin. Myöskin ajatus, että Munkkiniemi liitettäisiin joko nykyiseen tai laajennettuun Haagan kauppalalaan, on näin ollen sen pitemmittä perusteluitta jätettävä raukeamaan.

Käsiteltäessä edelleen Huopalahden kunnan jakoasiaa erillisenä kaupungin ympäröidön kunnallisen jaotuksen yleisestä järjestelystä riippumattomana asiana, on vielä kosketeltava mahdollisuutta varsinaisen Munkkiniemen asutuksen järjestämiseksi omaksi itsenäiseksi kunnaksi.

On jo todettu, että tällaisen kunnan muodostaminen on ollut Huopalahden kunnan v. 1926 tekemän aloitteen tarkoituksena. Tällä ajatuksella lienee myös edelleen Munkkiniemen asujamiston keskuudessa voimakasta kannatusta.

Kunnan jakoasiaa vireille pantaessa edellytettiin, että tämän kunnan alueen muodostaisivat nykyinen Munkkiniemen taajaväkinen yhdyskunta sekä Kuusisaari ja Lehtisaari. Sen jälkeen kuin Talin ja Kánalan kylienkin aseman järjestely on otettava huomioon, on myöskin kysymys itsenäisen Munkkiniemen kunnan muodostamisesta mutkistunut ja alkuperäinen pohja asian käsittelylle on kadonnut.

Aikaisemmin on jo osoitettu, että sellainen Huopalahden eli Munkkiniemen kunta, johon äskenmainittujen alueiden lisäksi kuuluisivat Talin ja Kánalan kylät, ei olisi alueeltaan onnistunut. Siinä edellä eräässä ratkaisumuotona esitettyssä tapauksessa, että Tali ja Kánala sekä Huopalahden kunnan eli tarkemmin sanoen Munkkiniemen taajaväkisen yhdyskunnan pohjoisosa liitettäisiin Haagan kauppalalaan, tultaisiin kuitenkin verrattain lähelle sellaista itsenäisen Munkkiniemen kunnan alueen määrittelyä, johon v. 1926 pyrittiin. Munkkiniemen kuntaan kuuluisi silloin vain tämän yhdyskunnan pääosa, eli eteläinen osa suunnilleen vanhasta Turuntiestä etelään sekä Kuusisaari ja Lehtisaari. Kun kuitenkin ei, kuten edellä on osoitettu, ole mahdollista laajentaa Haagan kauppalaa sanotulla tavalla, raukeaa kysymys tälläkin tavoin alueellisesti määritellyn itsenäisen Munkkiniemen kunnan perustamisesta jo tähän esteeseen. Tähän tulevat lisäksi ne yleisluontoisemmat syyt, mitkä puhuvat sentapaisen asukasluvultaan pienen, pääasiallisesti varakkaampien väestöainesten muodostaman kunnan perustamista vastaan kaupungin läheisyyteen, millaiseksi alueeltaan näin määritelty Munkkiniemen kunta tulisi. Näitä syitä kosketellaan vielä tarkemmin edempänä.

Lähtien siis siitä edellytyksestä, että Huopalahden kunnasta Lauttasaari ja Pasilan alue joka tapauksessa ovat liitettävät kaupunkiin ja että näin jällellejäävän Huopalahden kunnan vastaisen kunnallisen aseman järjestämisessä on otettava

huomioon v. 1922 tehty päätös Talin ja Kånalan kylien liittämisestä Huopalahden kuntaan, on asian tähänastisessa käsittelyssä saatu seuraavat vaihtoehdot:

1. Kauppalaksi julistettavan Huopalahden kunnan muodostaisivat Munkkiniemen taajaväkinen yhdyskunta, Kuusisaari ja Lehtisaari sekä Talin ja Kånalan kylät.

2. Haagan kauppalaan liitettäisiin Munkkiniemen taajaväkinen yhdyskunnan pohjoisosa sekä Talin ja Kånalan kylät, ja Munkkiniemen taajaväkinen yhdyskunnan eteläosasta ynnä Kuusisaaresta ja Lehtisaaresta muodostettaisiin itsenäinen Munkkiniemen kauppalakunta.

3. Muodostettaisiin uusi kauppalakunta, johon kuuluisivat nykyinen Haagan kauppala, Munkkiniemen taajaväkinen yhdyskunta, Kuusisaari, Lehtisaari, Talin ja Kånalan kylät sekä Lill-Böhlen alue ynnä vesijättömaat Pikku-Huopalahden rannassa, joita pikkualueita ei edellä yksityiskohtaisissa perusteluissa ole erikseen mainittu.

Edellä on osoitettu, ettei mitään näistä vaihtoehdoista voida asettaa tämän seudun vastaisen kunnallisen jaoituksen pohjaksi.

Tämän jälkeen voidaan siirtyä käsittelemään sitä vielä tarjona olevaa vaihtoehtoa, että myös nykyisen Huopalahden kunnan ne osat, mitkä jäävät tähän kuntaan, kun Lauttasaari ja Pasilan alue on liitetty kaupunkiin, sekä Talin ja Kånalan kylät liitettäisiin kaupunkiin.

Munkkiniemen taajaväkinen yhdyskunnan eteläosa, joka on nyt käsiteltävän alueen tärkein ja keskeisin osa, sijaitsee, kuten tunnettua, välittömästi kaupungin läntisen rajan toisella puolen. Selvitetty myöskin on, että tämä alue jo kauan on kuulunut esikaupunkiasutuksen piiriin ja että täällä toimiva maayhtiö, AB. M. G. Stenius, jatkuvasti harjoittaa tonttien myyntiä asuntotarkoituksiin. Maanviljelijäväestön on myös osoitettu kokonaan kadonneen tältä alueelta. Alueen väestö saa harvoja poikkeuksia lukuunottamatta toimeentulonsa kaupungissa. Omaa taloudellista pohjaa ei tällä asutuksella siis ole, vaan kuuluu se kiinteästi kaupungin talouspiiriin.

Kaupungin oman asemakaavoitetun ja rakennetun alueen laajentuminen suuntautuu myös voimakkaammin kuin millään muulla taholla tätä kaupungin länsirajaa ja siis myös Munkkiniemä kohti. Meilahden kaupunginosa, jonka paikatellen varsin kapea Pikku-Huopalahti erottaa Munkkiniemestä, on osaksi jo asemakaavoitettu ja voidaan milloin tahansa luovuttaa rakennettavaksi, osaksi on täällä jo vanhastaan kaupungin järjestämää huvila-asutusta. Munkkiniemi kuuluu siten välittömästi myös kaupungin vastaisen asutuksen luonnolliseen laajentumispiiriin. Kuta lähemmäksi kaupungin rakennettu osa tulee kaupungin läntistä rajaa, sitä voimakkaammin on esikaupunkiasutus Munkkiniemessä kasvava. Siinä tapauksessa, että Munkkiniemi rakennettaisiin niitten asemakaavojen ja rakennusjärjestysmääräysten mukaisesti, mitkä arkkitehti, professori *Eliel Saarinen* aikoinaan laati, ja jotka myös nykyään ovat voimassa, voisi Munkkiniemen asutus kasvaa noin 80,000 henkeen. Aikanaan tulee Munkkiniemeen sijoittunut asutus siis muodostamaan huomattavan osan Suur-Helsingin asutusta.

Kaupungin ympäristön kunnallista jaoitusta uudestaan järjestettäessä on siten Munkkiniemen asutukseen sovellettava samoja yleisiä periaatteita kuin muihinkin kaupungin ympäristön esikaupunkialueisiin nähden. Jotta kaupungille turvattaisiin mahdollisuus ohjata ja järjestää asutuksen laajentumista tälläkin suunnalla, on siis lähdeittävä siitä, että alue on liitettävä kaupunkiin. Ainoastaan siinä tapauksessa, että voitaisiin esittää erikoisen painavia syitä sen puolesta, että Munkkiniemen asutus järjestettäisiin itsenäiseksi kunnaksi, voisi tällaisen kunnan muodostamista suunnitella.

Asiakirjoissa, jotka liittyvät Huopalahden kunnan v. 1926 tekemään esitykseen Huopalahden kunnan jakamisesta, on kylläkin tuotu riittävät perustelut muutoksen aikaansaamiseksi tämän kunnan nykyisiin oloihin, mutta yleisen edun kannalta riittäviä perusteluja itsenäisen Munkkiniemen kunnan perustamiseen ei niissä ole esitetty. Myöskään ei julkisuudessa muutenkaan ole voitu esittää tällaisia perusteita.

Perusteeksi ei riitä se useissa asiakirjoissakin mainittu seikka, että Munkki-

niemen kunta, etenkin varsinaiseen Munkkiniemeen rajoitettuna, voi taloudellisesti tulla toimeen itsenäisenä kuntana.

Voitanee lähteä siitä, että sellainen Munkkiniemen kunta, johon kuuluisi vain Munkkiniemen taajaväkisen yhdyskunnan eteläosa sekä Kuusisaari ja Lehtisaari, ja jossa olisi noin 1,500 asukasta, asukasluvun vähäisyydestä huolimatta voisi kantaa itsenäisen kauppalakunnan menot. Verotuksen pohjana olisivat vain 12,000,000—13,000,000 markan tulot, mikä tämän vähäisen kunnan oloissa edustaa korkeata veroäyrimäärää. Jos Munkkiniemessä asuvat veronmaksajat vapautuisivat Lauttasaaren huomattavasti varattomamman väestön aiheuttamista kunnallisista menoista, voitaisiin Munkkiniemessä ei ainoastaan tyydyttävästi rahoittaa tämän alueen tähänastiset kunnalliset menot, vaan myös käyttää entistä suurempia määrärahoja alueen järjestelyihin.

Itsenäisen Munkkiniemen kauppalakunnan muodostamisen puolesta esittänee sekin näkökohta, että sentapaista järjestämätöntä esikaupunkiasutusta, jota useimmissa muissa esikaupungeissa, varsinkin pohjoisissa, esiintyy, ei Munkkiniemessä ole pelättävissä. Viitattane siihen, että Munkkiniemen taajaväkinen yhdyskunta ja maanomistaja AB. M. G. Stenius-yhtiö tähänkin asti tyydyttävästi on hoitanut alueen asemakaavallista kehitystä ja rakennustoiminnan valvontaa. Tässä selvityksessä on aikaisemmin todettu, että toistaiseksi ei ole ollut aihetta esittää painavampia muistutuksia Munkkiniemen rakentamista vastaan ja voitane myös vastaisuutta silmälläpitäen edellyttää, että asemakaavatoimi ja rakennustarkastus, varsinkin jos kauppalan hallintomuoto uudessa kunnassa otettaisiin käytäntöön, voitaisiin järjestää verrattain tyydyttäväksi.

Tässä yhteydessä on kuitenkin syytä viitata erääseen epäkohtaan, mikä voi liittyä kaupungin rakennustarkastuksesta riippumattomaan rakennustarkastukseen kaupungin välittömässä ympäristössä ja alueella, jonka maanomistaja tonttien myynnin alalla harjoittaa kilpailua kaupungin kanssa. Sellainen vaara on nimittäin olemassa, että tällaisen esikaupunkikunnan paikalliset rakennustarkastusviranomaiset edistääkseen paikkakunnan asutuksen laajentumista ja houkutellessaan alueelle rakennusyrittäjiä, asettavat vaatimuksensa rakennusten arkitehtooniseen ja teknilliseen laatuun nähden alemmaksi kuin kaupungin rakennustarkastusviranomaiset. Tämän tapaisen kilpailun mahdollisuutta, josta eräitä oireita kaupungin ympäristössä on ollut havaittavissa, ei ole jätettävä huomioonottamatta kaupungin ympäristön kunnallisia oloja uudestaan järjestettäessä.

Vaikka näin ollen eräitä myönteisiä näkökohtia voitaisiinkin esittää nimenomaan Munkkiniemen asettamisesta kaupungin alueen laajenemista toteutettaessa poikkeus-asemaan muihin esikaupunkialueisiin verrattuna, on kuitenkin eräs tärkeä syy, mikä siinäkin tapauksessa, että itsenäisen Munkkiniemen kunnan luominen muitten seikkojen estämättä olisi käytännössä mahdollista, puhuu ratkaisevasti tällaista järjestelyä vastaan. Tämä syy on verotuspoliittinen. Kaupungin ympäristön kunnallista jaotusta uudistettaessa on varottava sitä, ettei kaupungin välittömään naapuruuuteen synny kuntia, jotka voivat muodostua kaupungin varakkaamman väestön veropakopaikoiksi. Munkkiniemen kunta muodostuisi, jos sellainen perustettaisiin, mitä suurimman todennäköisyyden mukaan yksipuolisesti varakkaamman väestön asuinpaikaksi. On tärkeätä, että kehitys tähän suuntaan estetään jo sen alkuaasteella, koska korjauksen aikaansaaminen, kuten kokemus useista kaupungeista ulkomailta osoittaa, tulee sitä vaikeammaksi, kuta suuremmiksi tämäntapaiset veropakokunnat muodostuvat.

Verotuspoliittiselta kannalta on myös otettava huomioon, että Munkkiniemen jättäminen kaupunkiin liitettävien alueiden ulkopuolelle vaikeuttaisi nyt suoritettavien liitosten taloudellista toteuttamista. Esikaupunkiliitosten eräitä tärkeimpiä perusteita on kunnallisten rasitusten tasoittaminen kaupungin ja ympäristökuntien kesken. Verotasotusta ei, milloin muunlainen menettely on mahdollista, ole toteutettava niin,

että vain vähävaraisimmat, suurinta verorasitusten lisäystä aiheuttavat esikaupungit siirretään kaupunkikuntaan. Tasoitus on kaupunkiin liittämisen kautta, milloin se on mahdollista, ulotettava myös niitä esikaupunkeja koskevaksi, joitten asukkaitten verotus paikkakunnan omien tarpeiden tultua tavanmukaisesti tyydytettyä, tuottaa kaupungille ylijäämää. On pidettävä kohtuullisena, että kaupunki tällaisella ylijäämällä saa tasoitettua niitä lisärasituksia, mitkä esikaupunkiliitokset muilla suunnilla aiheuttavat.

Varsinaisen Munkkiniemen liittäminen kaupunkiin on näin ollen välttämätöntä ei ainoastaan tänne syntyneen esikaupunkiasutuksen vuoksi sekä viimeksiesitetystä verotuspoliittisista syistä, vaan myös, kuten aikaisemmin on osoitettu, sen vuoksi, ettei kaupungin länsipuolella olevien seutujen kunnallista jaoitusta voida tyydyttävästi järjestää, jos tämä nykyinen Huopalahden kunnan osa jäisi itsenäiseksi kunnaksi.

Munkkiniemen liittämisestä kaupunkiin seuraa itsestään, että myös Kuusisaari ja itäinen osa Tarvosaarta liitetään kaupunkiin. Sama on asianlaita Lill-Böhlen alueeseen sekä useimainittuihin vesijättömaihin nähden Pikku-Huopalahden rannassa.

Kun tässä mainitut alueet muodostavat sen osan nykyistä Huopalahden kuntaa, mikä tästä kunnasta jäisi jällelle Huopalahden kunnaksi, kun Lauttasaari ja Pasilan alue liitettäisiin kaupunkiin, tullaan siis siihen tulokseen, että koko nykyinen Huopalahden kunta on liitettävä kaupunkiin.

Huopalahden kunnan ohessa on kaupunkiin myös liitettävä edellämainitut tämän liitosalueen piirissä olevat Lehtisaari ja Vähä-Meilahden tila Helsingin maalaiskunnasta.

Mitä tulee Talin kylän ja Kånalan kylän vastaiseen asemaan kaupungin ympäristön uudessa kunnallisessa jaoituksessa, niin on tästä esitetty yksityiskohtaiset perustelut ja ehdotukset Pitäjänmäen liitosaluetta käsittelevässä erikoisselvityksessä (Mietintö N:o 6). Mainittakoon tässä yhteydessä kuitenkin, että selvitysmies ehdottaa Talin kylän liittämistä kaupunkiin ja Kånalan kylän liittämistä perustettavaan Suur-Haapalahden kauppalaan.

Koko Huopalahden kunnan liittäminen kaupunkiin ei ole välttämätöntä ainoastaan edellä käsitellyistä kunnallisista syistä. Myöskin kaupungin ympäristön yleisen hallinnollisen ja oikeudellisen jaoituksen kannalta on asia ratkaistava kaupunkiin liittämisen pohjalla. Niinhyvin poliisihoidollisesti, valtion kameraalihallinnon ja henkikirjoituksen kannalta kuin myös syyttäjätöimen ja oikeudenhoidon kannalta on ehdottomasti tarkoituksenmukaisempaa lukea Huopalahden maalaiskunta kaupungin asianomaisiin piireihin kuin vastaaviin maaseutupiireihin. Jo nyt on osa Huopalahden kuntaa, nimittäin Lauttasaari, kuten on mainittu, määrätty poliisihoidollisesti kuulumaan kaupungin poliisipiiriin. Eräs sisäasiainministeriön v. 1931 asettama toimikunta, joka sai tehtäväkseen valmistaa kysymystä poliisitoimen järjestämisestä ja yhtenäistytymisestä Helsingin kaupunkiin rajoittuvilla ympäristöalueilla, on myös ehdottanut, että kunta poliisihoidollisesti on liitettävä kaupungin poliisipiiriin jo ennenkuin alueliitos kaikessa laajuudessaan toteutetaan, ja edellyttää komitea myös, että kunta myöhemmin kaupungin ympäristön kunnallisen jaoituksen yleisen uudelleenjärjestelyn yhteydessä siirretään kaupunkiin. Varsinkin senjälkeen kuin Helsingin maalaiskunnan olot on uudestaan järjestetty, jolloin suuret osat tätä kuntaa on liitetty kaupunkiin ja Helsingin supistettuun maalaiskuntaan, tulevat, kuten selvitysmies ehdottaa, kuulumaan vain nykyisen kunnan luoteisosa, joka tulisi olemaan maantieteellisesti erillään nykyisestä Huopalahden kunnasta, ja myös kun Haagan kaupala tulisi olemaan kaupunkiin liitetty, on suorastaan mahdotonta säilyttää Huopalahden kunta osana Helsingin kihlakuntaa ja tuomiokuntaa.

Muuta mahdollisuutta kaupungin ympäristön muun kunnallisen jaoituksen uudistamisen yhteydessä järjestää nykyisen Huopalahden kunnan asema myös hallinnollisessa ja oikeudellisessa suhteessa tyydyttävälle kannalle, kuin liittämällä kunta kokonaisuudessaan myös hallinnollisessa ja oikeudellisessa suhteessa kaupunkiin, ei

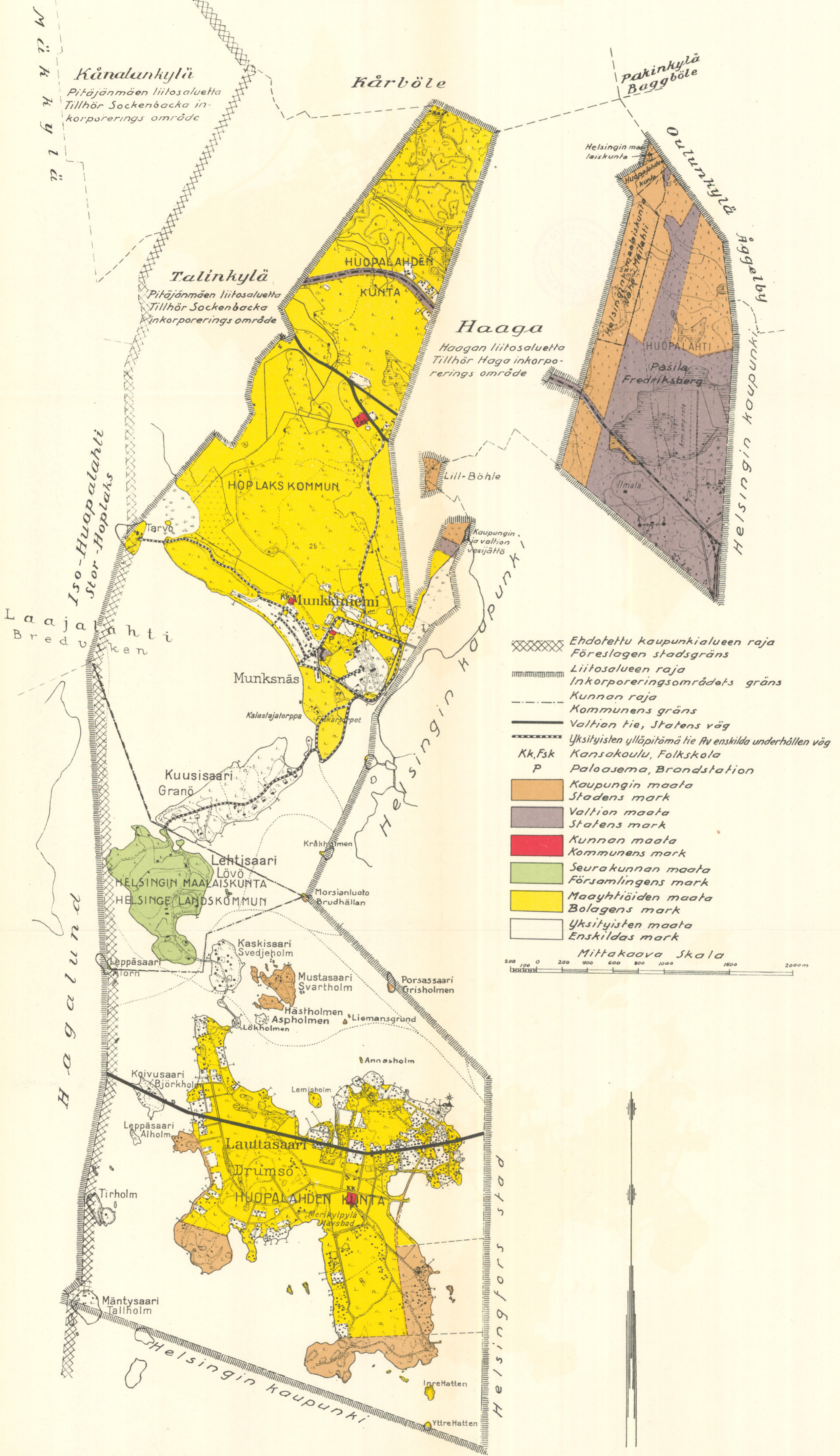
ole. Tältäkin kannalta tärkeä yleinen etu vaatii kunnan liittämistä kaupunkiin ja voidaan tähän liitokseen selvitysmiehen käsityksen mukaan tällä perusteella myös sovelluttaa kunnallisen jaoituksen muuttamisesta annetun lain 3 §:n säännöstä pakko-liitoksesta.

Kun alue kunnallisessa, hallinnollisessa ja oikeudellisessa suhteessa liitetään kaupunkiin, seuraa siitä, että liitos toteutetaan myös kameraalisessa suhteessa. Liitoksen tarpeellisuus tässäkin suhteessa ei kaivanne pitempiä perusteluja.

---

# HUOPALAHDEN LIITOSALUE HOPLAKS INKORPORERINGSOMRÅDE

Huopalahden maalaiskunta, Vähä-Meilähti,  
Lehtisaari  
Hoplaks kommun, Lill-Meilans, Lövä



- ⊘⊘⊘⊘ Ehdotettu kaupunkialueen raja  
Föreslagen stadsgräns
- ▬ Liitosalueen raja  
Inkorporeringsområdets gräns
- - - Kunnan raja  
Kommunens gräns
- Valtion tie, Statens väg
- Yksityisten ylläpitämä tie Av enskilda underhållen väg
- Kk, Fsk Kansakoulu, Folkskola
- P Paloasema, Brandstation
- Kaupungin maata  
Stadens mark
- Valtion maata  
Statens mark
- Kunnan maata  
Kommunens mark
- Seurakunnan maata  
Församlingens mark
- Maayhtiöiden maata  
Bolagens mark
- Yksityisten maata  
Enskildas mark

Mittakaava Skala  
200 100 0 200 400 600 800 1000 1500 2000 m