



25.3.2013

STRATEGIAOHJELMA 2013–2016

Liite 1. Strategiaohjelman 2013–2016 perustelumuuisto

Khs 25.3.2013

25.3.2013

Kaupunginvaltuuston päätettäväksi ehdotettava strategiaohjelma 2013–2016 on merkitty sivuviivalla.

STRATEGIAOHJELMA 2013–2016

Sivu

3	Strategiaohjelma 2013–2016 Visio Arvot Eettiset periaatteet
6	Tavoitteet ja toimenpiteet 1. Hyvinvoiva helsinkiläinen 2. Elinvoimainen Helsinki 3. Toimiva Helsinki 4. Tasapainoinen talous ja hyvä johtaminen
25	Demokratia ja osallisuus vahvistuvat
27	Mittarit
30	Valtuustokauden 2013–2016 toimintaohjelmat

LIITE 1. STRATEGIAOHJELMAN 2013–2016 PERUSTELUMUISTIO

2	Johdanto
3	Kaupungin toimintaympäristön tilannekatsaus
23	Strategian perustelut 1. Hyvinvoiva helsinkiläinen 2. Elinvoimainen Helsinki 3. Toimiva Helsinki 4. Tasapainoinen talous ja hyvä johtaminen Demokratia ja osallisuus vahvistuvat



25.3.2013

STRATEGIAOHJELMA 2013–2016

VISIO

Helsinki on asukkaiden yhteisöllinen asuinpaikka ja pääkaupunki, jossa palvelut toimivat ja päätöksenteko on avointa, ja jossa tiede, taide ja luovuus kukoistavat.

Helsinki on maailmanluokan liiketoiminta- ja innovaatiokeskus, jonka menestys koituu asukkaiden hyvinvoinnin ja koko Suomen hyväksi

Metropolialuetta kehitetään yhtenäisesti toimivana alueena, jossa on luonnonläheinen ympäristö ja hyvä asua, oppia, työskennellä sekä yrittää.

ARVOT

Kaupungin arvot ovat:

- Asukaslähtöisyys
- Ekologisuus
- Oikeudenmukaisuus ja yhdenvertaisuus
- Taloudellisuus
- Turvallisuus
- Osallisuus ja osallistuminen
- Yrittäjämönteisyys

EETTISET PERIAATTEET

Kaupunki painottaa kaikessa toiminnassaan rehellisyyttä, oikeudenmukaisuutta, yhdenvertaista kohtelua sekä avoimuutta. Kaupunki pyrkii, yhdessä kuntalaisten kanssa, rakentamaan vakaan ja turvallisen ympäristön, kunnioittamaan kuntalaisten ja henkilöstönsä laillisia oikeuksia sekä tukemaan heidän hyvinvointiaan ja viihtyvyyttään. Hyvä maine on kaupungille tärkeä toimintaa ohjaava periaate.

Kaupunki tuottaa tai järjestää kuntalaisille laadukkaita palveluita asukaslähtöisesti, tehokkaasti ja taloudellisesti kaupungin molemmilla kielillä. Kaupungin henkilöstö ymmärtää ja ennakoii kuntalaisten tarpeet. Yhteinen helsinkiläisyys kunnioittaa eri väestöryhmiin kuuluvien oman kielen ja kulttuurin säilyttämistä sekä kaikkien asukkaiden kulttuurisia oikeuksia. Helsingissä ei suvaita rasismia – helsinkiläinen voi olla monenlainen ja jokainen on yhdenvertainen. Naisten ja miesten välinen tasa-arvo on kaikkien ihmisten perusoikeus ja yhteiskunnallinen perusarvo. Päätöksenteossa huomioidaan sukupuoli-, yhdenvertaisuus- ja ympäristövaikutukset.

Kuntalaisten ja asiakkaiden tiedot käsitellään niitä koskevien säädösten mukaisesti yksityisyyden suojaa kunnioittaen.



25.3.2013

Kaupungin viestintä on avointa, ajankohtaista, ennakoivaa ja totuudenmukaista, ja sen tulee antaa kaupunkilaisille, joukkoviestimille, viranomaisille ja muille sidosryhmille riittävät tiedot päätöksenteosta ja palveluista. Suhtautuminen sidosryhmiä kohtaan on aktiivista, palveluhenkistä ja kaupungin kokonaisuutta tukevaa.

Työntekijöiden osaaminen ja asiantuntemus on kaupungin voimavara. Jokainen kaupungin henkilökuntaan kuuluva toimii rehellisesti ja vilpittömästi. Kaupunki kohtelee sidosryhmiään yhdenmukaisten periaatteiden mukaan ja pitää lähtökohtana, että myös ne kunnioittavat kaupungin hyväksymiä eettisiä periaatteita. Kaupunki ei ohjaa sopimuskumppania tai muuta osapuolta tekemään mitään sellaista, mitä kaupunki ei voisi säädösten tai toimintaperiaatteidensa mukaan itse tehdä.

Päätöksenteko on avointa, julkista ja tasapuolista. Läpinäkyvyyttä edistetään kaikessa taloudellisessa toiminnassa korruption ja lahjonnan ehkäisemiseksi. Henkilökohtainen etu ei saa vaikuttaa millään tasolla päätöksentekoon. Kaupungin henkilökuntaan kuuluvan tulee välttää sellaisia henkilökohtaisia sivutoimia tai toimintaa, jotka voivat olla ristiriidassa heidän velvollisuuksiensa kanssa kaupunkia kohtaan.

Kaupungin toiminnassa ei sallita minkäänlaisia väärinkäytöksiä tai vilpillistä toimintaa, eikä kaupungin omaisuutta tai varoja saa käyttää oman edun tavoitteluun. Väitteet tällaisesta toiminnasta tutkitaan ja ryhdytään tarvittaessa oikeudellisiin toimiin.

Kaupungin työntekijä ei saa vaatia, ottaa vastaan tai hyväksyä lahjaa tai muuta etua, jolla vaikutetaan tai pyritään vaikuttamaan taikka joka on omiaan vaikuttamaan hänen toimintaansa palvelussuhteessa. Esimiesten on huolehdittava, että työntekijät tuntevat kaupungin ohjeet ulkopuolisten kustantamien matkojen ja muiden taloudellisten etujen vastaanottamisesta.

Kaupunki noudattaa hankintatoiminnassaan kansainvälisen työelämän perusnormeja mm. lapsityövoiman käytön vähentämiseksi. Kaupunki torjuu aktiivisesti harmaata taloutta ja edellyttää sitä myös sopimuskumppaneiltaan.

Kaupunki on aktiivinen yhteistyössään verottajan, muiden kaupunkien, elinkeinoelämän ja kansalaisjärjestöjen kanssa, jotta kansallisesti ja kansainvälisesti voidaan ehkäistä harmaata taloutta. Helsinki pyrkii osaltaan torjumaan verovarojen päätymistä veroparatiiseihin.

Helsinki on kansainvälisesti aloitteellinen, kehittyvä ja osaava toimija globaalin vastuun kantamisessa paikallisesti. Tätä toteutetaan muun muassa edistämällä taloudellista, sosiaalista sekä ympäristön huomioon ottavaa kehitystä. Helsinki kantaa vastuunsa ilmastonmuutoksen torjumisessa. Globaalin vastuun kantaminen on kaupungin toiminnan kokonaisvaltaista laatua ja sen kehittämistä.

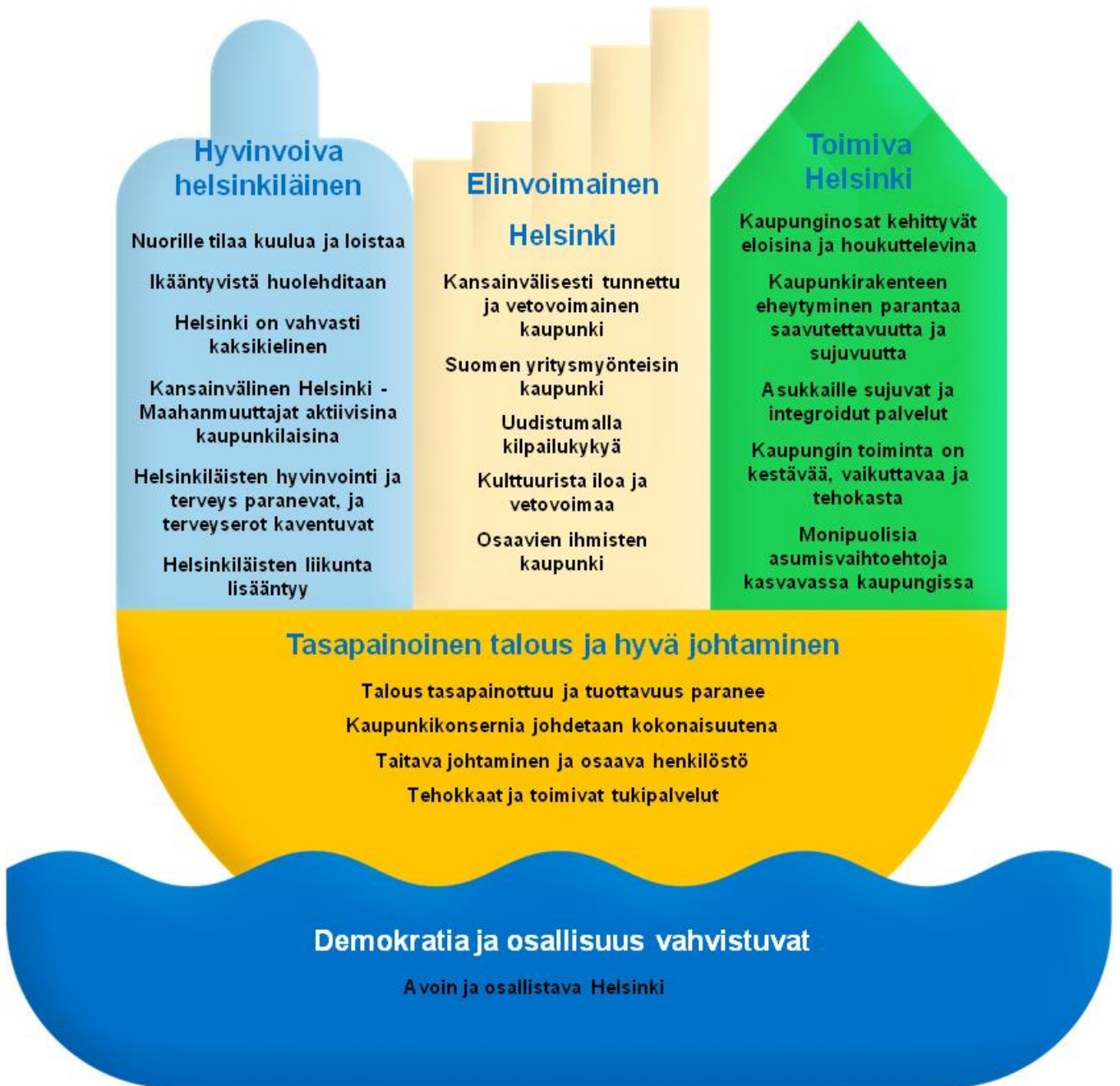
Kaupunki on kaikessa toiminnassaan yhdenvertaisuutta ja tasa-arvoa korostava työnantaja, joka kunnioittaa henkilöstönsä oikeutta mielipiteisiin, vakaumuksiin ja yhdistystoimintaan osallistumiseen. Henkilöstöön kuuluvia kohdellaan yksilöinä si-

25.3.2013

ten, että he voivat työskennellä parhaalla mahdollisella tavalla oikeuksiaan ja velvollisuuksiaan toteuttaen. Kaupunki järjestää henkilöstölleen turvallisen ja terveellisen, tasa-arvoisen ja monimuotoisen työskentely-ympäristön, jossa ei esiinny minäänlaista syrjintää. Kaupungin työpaikoilla ei sallita työpaikkakiusaamista, sukupuolista, rasistista tai seksuaalista häirintää eikä muutakaan sopimatonta käytöstä missään muodossa. Kaupunki toimii savuton työpaikka -periaatteen mukaisesti.

Jokainen esimies vastaa osaltaan siitä, että eettiset periaatteet saatetaan henkilöstön tietoon ja että kaikki henkilöstöön kuuluvat noudattavat niitä.

25.3.2013



Kuva 1. Tavoitteet



25.3.2013

TAVOITTEET JA TOIMENPITEET

1 HYVINVOIVA HELSINKILÄINEN

Nuorille tilaa kuulua ja loistaa

Lisätään nuorten koulutusta, työllisyyttä sekä osallisuutta yhteiskuntaan ja lähiyhteisöön. Koulutuksen ja työelämän ulkopuolella olevien nuorten määrä vähenee.

Toimenpiteet

- Toteutetaan nuorten koulutus- ja yhteiskuntatakuu. Yhteiskuntatakuun toteuttaminen koordinoidaan kaupungin tasolla yhtenä kokonaisuutena. Kaupungin hallitus ohjaa kehittämistyötä.
- Harkitaan nuorten yhteiskuntatakuun toteutumista edistävän eri toimijat yhteen tuovan Duuni-ryhmän perustamista. Olennaista on elinkeinoelämän, järjestöjen, yrittäjien ja työnantajien mukanaolo.
- Alle 18-vuotiaiden kesätyöpaikkoja lisätään yhdessä yritysten ja kolmannen sektorin kanssa.
- Ennaltaehkäistään nuorten työttömyyttä Tulevaisuustiskillä, josta jokainen peruskoulun päättänyt nuori saa tarpeensa mukaan lyhyt- tai pitkäkestoista tukea tulevaisuuden suunnitteluun
- Toteutetaan nuorten yhteiskuntatakuuhanke Respa, josta kaikki koulutuksen ja työmarkkinoiden ulkopuolella olevat alle 30-vuotiaat nuoret saavat uraohjausta ja tukea.
- Peruskoulun päättäneiden sijoittumista ja kiinnittymistä toisen asteen koulutukseen tuetaan Avoimen opiston avulla ja lisäämällä koulujen vastuuta nuorten ohjauksesta toisen asteen koulutukseen
- Nuorten kasvua aktiiviseen kansalaisuuteen sekä nuorten äänen kuulumista tuetaan. Nuorten vaikuttamiskanavat Ruuti ja RuutiExpo vakiinnutetaan, niiden vaikuttavuutta parannetaan ja varmistetaan eri sosiaaliryhmien osallistumismahdollisuudet.
- Nuorisotoimessa kokeillaan nuorten omalla vastuulla olevia tiloja.
- Nuorisotyötä tehdään aktiivisesti verkossa – nuoret kohdataan kasvokkain ja virtuaalisesti.
- Kehitetään keinoja päiväkotij- ja koulukiusaamisen ehkäisemiseksi ja siihen puuttumiseksi
- Tavoitteena on, että kaikilla nuorilla on mahdollisuus harrastukseen. Lisätään ryhmälähtöiseen harrastustoimintaan osallistuvien nuorten määrää.

Lapsi ja nuori tulee autetuksi omassa lähiyhteisössään.

Toimenpiteet

- Selvitetään terveystarkastuksista poisjääneiden lasten ja nuorten tilanne
- Tehdään syrjäytymisvaarassa olevien lasten ja nuorten tukemisesta yhteinen prosessi sosiaali- ja terveysviraston, varhaiskasvatuksen, opetustoimen, liikuntatoimen ja nuorisotoimen kanssa



25.3.2013

- Palveluverkon kehittämisessä ja palvelujen määrässä otetaan huomioon eriarvoistumisen torjuminen ja nuorten määrä eri alueilla.

Lasten kokonaisvaltaista hyvinvointia tuetaan varhaiskasvatuspalveluilla ja koko kaupungin kasvatuskumppanuudella.

Toimenpiteet

- Monipuolistetaan palveluvalikoimaa ja kehitetään palveluverkkoa varhaiskasvatuspalveluissa.
- Toteutetaan varhaiskasvatuksen yhteiset prosessit muiden lapsi- ja perhepalveluja tuottavien hallintokuntien kanssa lapsen tukemisessa.
- Käytetään uudenlaisia asukasosallisuutta lisääviä vuorovaikutuksen välineitä vanhempien kanssa tehtävässä yhteistyössä varhaiskasvatuksessa.

Lastensuojelun pitkäaikainen asiakkuus ja kodin ulkopuoliset sijoitukset vähenevät.

Toimenpiteet

- Kehitetään kotiin vietäviä palveluja.
- Tehdään asiakassuunnitelma kuntouttavista palveluista.
- Kehitetään koulun, päiväkodin ja lastensuojelun yhteistyötä.
- Puututaan varhain asiakaslasten vanhempien mielenterveys- ja päihdeongelmiin.
- Selvitetään toimeentulotukea saavien lapsiperheiden tilanteita ja kehitetään kohdennettua perheitä tukevaa ennalta ehkäisevää työtä.
- Erityistä tukea syrjäytymisen ehkäisyyn tarvitsevilla alueilla tiivistetään perheyön ja neuvolatoiminnan toiminnallista yhteyttä ja ensimmäistä lastaan odottaviin perheisiin toteutetaan kotikäynti

Ikääntyvistä huolehditaan

Ikääntynyt ja alle 65-vuotias toimintakyvyltään alentunut asukas saa tarvitsemansa hoidon, kuntoutuksen ja palvelut viiveettä oikeassa paikassa

Toimenpiteet

- Toimeenpannaan palvelualue malli ja lisätään kotona asumista.
- Määritellään palveluketjun optimaalinen palvelurakenne ja odotusajat.
- Kasvatetaan kotona asuvien osuutta 75 vuotta täyttäneistä ja pienennetään laitoshoidon osuutta ympärivuorokautisesta hoidosta.
- Valtuustokauden aikana tehdään ehdotus ikääntyneiden helsinkiläisten palvelujen järjestämisen kokonaisuudesta 2020-luvulla vanhuspalvelulaki huomioiden.
- Huomioidaan ikäihmisten päihdeongelmat.
- Otetaan huomioon kasvava muistisairaiden määrä palvelujen järjestämisessä.
- Painotetaan kotipalveluita ja omaishoitoa vanhuspalveluiden järjestämisessä.
- Huomioidaan maahanmuuttaja ikäihmiset vanhuspalveluiden kehittämisessä.
- Kotipalveluja vahvistetaan.



25.3.2013

Helsinki on vahvasti kaksikielinen

Helsingin kaltaisessa pohjoismaisessa hyvinvointikaupungissa kaksikielisyys on valttia. Helsingin pitää olla maamme paras kaupunki – också på svenska! Tämä edellyttää niin toimivia palvelukokonaisuuksia, sekä johdonmukaista strategista työtä. Palveluverkkoa kehitettäessä huomioidaan ruotsinkielisten palveluiden tarve, jotta palvelut voidaan mitoitaa tarkoituksen mukaisesti.

Toimenpiteet:

- Kehitetään kaupungin henkilökunnan kielivarantoa.
- Palvelusetelit luovat myös mahdollisuuden täydentää kaupungin omaa tuotantoa varsinkin niillä alueilla missä tällä hetkellä on palveluiden suhteen aukkoja.

Kansainvälinen Helsinki - Maahanmuuttajat aktiivisina kaupunkilaisina

Kansainvälinen Helsinki on poikkihallinnollinen kokonaisuus. Lisätään maahanmuuttajien osallisuutta ja työllisyyttä sekä pienennetään maahanmuuttajien työttömyyttä ja maahanmuuttajanuorten syrjäytymistä. Tavoitteena on maahanmuuttajien ja kantaväestön yhdenvertainen asema ja yhdenvertaiset oikeudet ja velvollisuudet.

Toimenpiteet

- Parannetaan maahanmuuttajataustaisten helsinkiläisten työllistymisen mahdollisuuksia muun muassa parantamalla opinto-ohjausta, suuntaamalla oppisopimuskoulutusta ja tuettua työllistämistä, jossa työn oppimiseen yhdistetään kielen oppimista. Nostetaan näyttötutkintojen määrää.
- Tuetaan maahanmuuttajaopiskelijoiden sijoittumista työmarkkinoille valmistumisen jälkeen.
- Turvataan maahanmuuttaja- ja maahanmuuttajataustaisten lasten ja nuorten peruskoulun päättäminen ja toiselle asteelle pääsy ja sieltä valmistuminen.
- Maahanmuuttajaperheiden vanhemmuutta tuetaan erilaisin tukimuodoin neuvoloissa, päivähoidossa, leikkipuistossa, perhepalveluissa ja peruskoulussa.
- Maahanmuuttajataustaisten lasten kielellistä kehitystä tuetaan päivähoidon, neuvolan ja perusopetuksen toimenpitein.
- Maahanmuuttajien ulkomailla hankitun osaamisen tunnistamista, tunnustamista ja täydentämistä ja työmarkkinoille siirtymistä tehostetaan yhteistyössä työhallinnon kanssa.
- Mahdollistetaan myös ruotsinkielinen kotoutuminen.
- Organisoidaan systemaattista vapaaehtoistyötä täydentämään viranomaistoimintaa.
- Virastoissa vahvistetaan osaamista maahanmuuttajien kohtaamisessa.



25.3.2013

Helsingiläisten hyvinvointi ja terveys paranevat, ja terveyserot kaventuvat

Helsingiläisten terveys- ja hyvinvointierot kaventuvat. Terveysvaikutukset arvioidaan kaupungin päätöksenteossa tavoitteena terveyserojen kaventaminen

Tupakointi ja päihteiden käyttö vähenevät sekä ylipainoisten helsingiläisten määrä vähenee.

Selvitetään miten hyvinvointierojen muutoksia Helsingissä voidaan entistä tarkemmin seurata ja miten seurannan tuloksia voidaan hyödyntää hyvinvointierojen kaventamiseksi.

Toimenpide:

- Toteutetaan ohjelmat: Savuton Helsinki – ohjelma, vastuullisen alkoholinkäytön toimenpideohjelma, ylipaino-ohjelma.

Hyvinvoinnin ja terveyden suhteen huono-osaiset ovat ensisijaisia asiakkaita.

Toimenpide:

- Huolehditaan aktiivisesta ajanvaraus- ja palveluohjauksesta valituille asiakkaille hoitosuunnitelman laatimiseksi.

Päihde- ja mielenterveyspalveluja tarvitseva asukas saa hoidon tarpeen arvion jonottamatta sekä hoitosuunnitelman, hoidon, kuntoutuksen ja palvelut viiveettä oikeassa paikassa.

Toimenpiteet:

- Päihde- ja mielenterveyssyistä johtuvat sairauspoissaolot ja työkyvyttömyysjaksot vähenevät.
- Määritellään palveluketjun optimaalinen palvelurakenne ja odotusajat.
- Nimetään useita palveluja tarvitseville asiakkaille palveluohjaaja.

Psykiatrian ja päihdehuollon asiakkaiden sairaala- ja laitosjaksot lyhenevät ja toistuvat sairaala- ja laitosjaksot vähenevät.

Toimenpiteet

- Vahvistetaan varhaista puuttumista, avohoidon akuuttitoimintoja ja pitkäaikaishoitoa sekä sairaala- ja laitosjaksojen jatkohoitoja.
- Vähennetään hallitusti sairaala- ja laitospaikkoja.

Mielenterveys- ja päihdepalveluihin pääsee joustavasti ja tarvittaessa lähetteettömästi.

Toimenpiteet:

- Käynnistetään seuranta psykiatria- ja päihdekeskusten asiakkaiden hoitosuunnitelmista sekä hoidon keskeyttäneistä potilaista ja asiakkaista.
- Käynnistetään seuranta hoidon keskeyttäneistä potilaista ja asiakkaista.

Hoidon jatkuvuus turvataan henkilöstön työtapoja uudistamalla.



25.3.2013

Toimenpiteet:

- Otetaan mobiilipalvelut laajasti käyttöön.
- Tunnistetaan hoidon jatkuvuuden kannalta kriittiset asiakasryhmät.
- Palvelutarve arvioidaan moniammatillisesti asiakkaan aidossa ympäristössä, tarvittaessa yhteistyössä omaisten tai läheisten kanssa.
- Lisätään kotikäyntejä.
- Osallistutaan asiakas- ja potilastietojärjestelmän toteutukseen.
- Monisairaiden hoitoon kehitetään moniammatillisia toimintamalleja.

Palvelun saatavuus paranee keskeisissä sosiaali- ja terveystaloudissa palvelulupausten mukaisesti.

Toimenpide:

- Määritellään palvelulupaus keskeisille palveluille, joiden saatavuutta parannetaan.
- Kiinnitetään huomiota diabeteshoitajien saatavuuteen.
- Vahvistetaan omaishoidon asemaa.

Toimeentulotuki kohdistuu nykyistä useammin lyhytaikaiseen tarpeeseen.

Toimenpiteet:

- Tehdään arviointi ja tarvittavat toimenpiteet varmistamaan toimeentulotuen päätösten tasalaatuisuus, ohjeiden mukaisuus ja takaisinperinnän toteutuminen.
- Edellytetään, että sosiaalityöntekijä tapaa kaikki alle 25-vuotiaat, toimeentulotukea hakevat henkilökohtaisesti ja heidän kohdallaan toimitaan aktiivisesti tilanteeseen puuttuen.

Helsingiläisten liikunta lisääntyy

Tavoitteena on terveyttä edistävän liikunnan lisääminen ja liikkumattomuuden vähentäminen.

Toimenpiteet

- Liikunnan kansalaistoimintaa aktivoidaan ja liikuntaseurojen avustusten myöntämisperusteita uudistetaan siten, että painopiste on lasten ja nuorten liikunnan tukemisessa.
- Asukkaita kannustetaan omaehtoiseen liikkumiseen ja liikunnallisesti aktiiviseen elämäntapaan toteuttamalla terveysliikuntahankkeita.
- Koululaisia kannustetaan välitunnilla ulkoiluun.
- Terveysvaikutukset arvioidaan kaupungin päätöksenteossa.
- Huomioidaan ulkoliikuntamahdollisuudet kouluissa ja päiväkodeissa.
- Liikunnan poikkihallinnollista järjestämistä vahvistetaan ja luodaan hyviä käytäntöjä eri virastojen välisenä yhteistyönä.
- Liikuntapaikoissa huomioidaan esteettömyys ja erityisryhmien tarpeet.
- Vahvistetaan liikuntapaikkojen suunnittelun asiakaslähtöisyyttä ja vähän liikkuvia ryhmiä kannustetaan liikkumaan.



25.3.2013

2 ELINVOIMAINEN HELSINKI

Kansainvälisesti tunnettu ja vetovoimainen kaupunki

Lisätään Helsingin tunnettuutta vahvistamalla kaupungin markkinoinnin vaikuttavuutta.

Toimenpiteet

- Helsinkiä markkinoidaan kohdennetusti, pitkäjänteisesti ja kaupungin vahvuuksiin perustuen.
- Kaupungin markkinoinnin periaatteet, kohteet ja toimenpiteet uudistetaan.
- Kaupunkimarkkinointia kehitetään kokonaisuutena, joka sisältää matkailumarkkinoinnin, tapahtumien ja kongressien Helsinkiin saamista koskevan markkinoinnin, investointien ja osaajien houkuttelemiseksi tehtävän markkinoinnin, uusien asuin- ja työpaikka-alueiden markkinoinnin sekä kiinteistömarkkinoinnin.

Meri-Helsinki tarjoaa elämyksiä kaupunkilaisille ja matkailijoille sekä liiketoimintamahdollisuuksia yrityksille.

Toimenpiteet

- Kaupunki edistää yritystoiminnan, matkailun ja vapaa-ajan mahdollisuuksia ranta-alueilla ja saaristossa sekä vesiliikenteen kehittymistä.
- Helsingin ranta-alueiden ja saarten virkistyskäytön lisäämiseksi sekä alueiden kehittämiseksi laaditaan poikkihallinnollinen Merellinen-Helsinki-ohjelma. Ohjelma laaditaan yhdessä kaupungin ulkoisten sidosryhmien, kuten alan järjestöjen ja yritysten kanssa. Eteläsataman aluetta kehitetään

Tapahtumien Helsinki on hauska kaupunki.

Toimenpiteet

- Kaupunki laatii kuvauksen tapahtumajärjestämiseen soveltuvista paikoista koko kaupungin alueella.
- Tapahtumajärjestämisen yleiset ja yhdenvertaiset linjaukset uudistetaan liittyen esimerkiksi melurajoituksiin, aluevuokriin sekä yritys- ja järjestöyhteistyöhön.
- Helsinkiin haetaan suurtapahtumia ja kilpailukyvyn kannalta merkittäviä kongresseja yhdessä yhteistyökumppaneiden kanssa.
- Mahdollistetaan laaja tapahtumien kirjo koko kaupungissa yhteisöllisyyden tukemiseksi.

Helsingin vetovoima erityisesti venäläisten ja aasialaisten matkailijoiden sekä investointien kohteena kasvatetaan merkittävästi.

Toimenpiteet

- Matkailupalveluita kehitetään suurimpien matkailijaryhmien, erityisesti venäläisten matkailijoiden tarpeisiin.
- Kaupunki turvaa omalta osaltaan hyvät liikenne- ja elinkeinoelämän yhteydet Venäjälle, erityisesti Pietariin.



25.3.2013

- Elinkeinoyhteistyötä edistetään Aasian suuntaan ja Helsinkiin houkutellaan lisää matkailijoita ja investointeja Aasiasta.
- Helsingin kansainvälisen edunvalvonnan periaatteet arvioidaan ja uudistetaan.
- Helsinki-Tallinna-kaksoiskaupungin kehitystä ryhdytään seuraamaan yhtenä kokonaisuutena.
- Helsinki kehittää matkailuaan myös yhteistyössä Uudenmaan ja muun Suomen kanssa.

Helsingin EU-projektitoiminta keskittyy vaikuttavuudeltaan merkittäviin aloitteisiin painottaen erityisesti saavutettavuuteen, kilpailukykyyn sekä palvelutuotannon innovointiin liittyviä hankkeita.

Toimenpide

- EU-hankkeissa hyödynnetään Helsingin EU-toimistoa

Suomen yritysmyönteisin kaupunki

Helsinki on Suomen yritysmyönteisin kaupunki vuonna 2016. Yrityksille tarjotaan monipuolisia sijoittumismahdollisuuksia kaupungin eri osissa.

Toimenpiteet

- Huolehditaan tonttitarjonnan riittävydestä varaamalla erilaisia alueita yritystoiminnan tarpeisiin. Tuotannollisen toiminnan mahdollisuudet säilyä ja laajentua varmistetaan kaupunkisuunnittelulla ja tonttipolitiikalla.
- Laaditaan suunnitelma yritysalueiden kehittämiseksi.
- Elinkeinopoliittisesti merkittävimpien yritysasiakkuuksien hoitamiseen otetaan käyttöön toimintamalli.
- Huolehditaan työpaikkojen sijoittumisesta eri kaupunginosiin ja pyritään lisäämään erityisesti itäisen Helsingin työpaikkoja.
- Elinkeinoelämä otetaan nykyistä vahvemmin mukaan kokonaisvaltaiseen kaupunkisuunnitteluun.
- Hyödyntämällä ympäristöä ja mahdollistamalla innovatiivisia matkailupalveluja luodaan uusia työpaikkoja.
- Otetaan yritysvaikutusten arviointi mukaan päätöksentekoon.
- Varmistetaan pienten ja keskisuurten yritysten toimitilojen saatavuus ja teollisuuden toimintaedellytykset.
- Kaikkien merkittävien maankäytön ja rakentamisen hankkeiden osalta toteutetaan elinkeinovaikutusten arviointi. Lyhennetään investointeja harkitsevien yritysten vasteaikaa kaavoituksen osalta.
- Vahvistetaan mikroyritysten, pienten ja keskisuurten yritysten toimintamahdollisuuksia (esim. Kaapelitalo-malli).



25.3.2013

Helsinki tarjoaa erinomaisen toiminta- ja kasvu ympäristön eri toimialojen yrityksille. Kaupunki pyrkii toiminnallaan vaikuttamaan erityisesti ICT-, hyvinvointi-, matkailu-, ympäristöliiketoiminta- ja muotoilualueiden kasvuun.

Toimenpiteet

- Avaintoimialojen toimintaedellytyksiä edistetään maankäytöllä ja tonttipolitiikalla, hankinnoilla ja hankintakäytäntöjen kehittämisellä sekä tiiviillä vuorovaikutuksella ja uusilla yhteistyön tavoilla yritysten ja yrityksiä edustavien järjestöjen kanssa
- Alojen kehitystä edistetään perustamis- ja kasvuyritysneuvonnalla, yhteistyöllä yliopistojen, ammattikorkeakoulujen ja tutkimuslaitosten kanssa, markkinointitoimenpiteillä sekä osallistumalla erilaisiin kehittämissuunnitelmiin ja –hankkeisiin.
- Osa työllisyyden hoidon määrärahoista kohdennetaan vahvemmin elinkeinopoliittisiin perusteisiin. Toimenpiteet suunnitellaan voimakkaiden rakennemuutosten aiheuttamien työmarkkinavaikutusten vaimentamiseen ja työvoimapulasta kärsivien toimialojen tarpeisiin.

Kaupungin keskustan asema maan johtavana kaupan, matkailun ja virkistykseen keskittymänä turvataan panostamalla alueen viihtyisyyteen, elävyyteen ja hyvään saavutettavuuteen eri liikennemuodoilla.

Toimenpide

- Keskustaa kehitetään yhteistyössä alueen toimijoiden kanssa.

Helsingin ulkoinen ja sisäinen saavutettavuus paranee ja metropolialueen merkitys lento-, juna- ja meriliikenteen solmukohtana vahvistuu. Kaupungin sisällä ja seudullisesti keskeisten työpaikka-alueiden saavutettavuus eri liikennemuodoin paranee.

Toimenpiteet

- Länsisatamaan rakennetaan uusi matkustajaterminaali vastaamaan Itämeren kasvavia matkustajamääriä. Selvitetään vaihtoehdot Länsiterminaalin liikenneyhteyksien sujuvuuden parantamiseksi
- Vaikutetaan valtioon, jotta Suomessa käyvilta risteilyaluksilta poistetaan väylämaksut tai niitä pienennetään.
- Pasila-Vallila-Kalasadama -akselia kehitetään työpaikka- ja yritysvyöhykkeenä ja liikenteellistä toimivuutta parannetaan esimerkiksi raideratkaisuin.
- Yritysten sijoittumista Helsinkiin parannetaan kehittämällä liikennepoliittisia ratkaisuja joustavasti yritysten tarpeisiin.

Uudistamalla kilpailukykyä

Yhteistyössä yliopistojen ja korkeakoulujen kanssa kampuksista kehittyä innovaatio- ja liiketoimintakeskittymiä, joissa syntyy uusia yrityksiä ja työpaikkoja.

Toimenpiteet

- Toteutetaan yhteistyössä yliopistojen kanssa toimenpiteet sellaisten yritysten houkuttelemiseksi Viikin tiedepuistoon, Kumpulankampukselle ja Meilahteen, jotka hyötyvät kyseisten kampusten läheisyydestä.



25.3.2013

- Suunnitellaan Metropolia Ammattikorkeakoulun Myllypuron kampusalue. Suunnittelussa ja toteutuksessa huomioidaan liiketoimintaedellytysten luominen kampusen yhteyteen.
- Tiivistetään yhteistyötä vuoden 2013 alussa aloittavan uuden Taideyliopiston kanssa.

Helsinki on kansainvälisesti tunnettu kehittämis- ja kokeilu ympäristö uusille tuotteille ja palveluille.

Toimenpiteet

- Östersundomista suunnitellaan uusiutuvaan energiaan ja energiatehokkuuteen liittyvien ratkaisujen pilottialue ja houkutteleva sijaintipaikka cleantech-alojen yrityksille.
- Muissa aluerakentamisprojekteissa hyödynnetään alueiden erityispiirteet uuden liiketoiminnan edistämiseksi. Uusia asuin- ja työpaikka-alueita hyödynnetään uusien tuotteiden ja palvelujen kehittämis-, kokeilu- ja käyttöönottoympäristöinä.
- Selvitetään mahdollisuudet luoda Helsinkiin terveyden ja hyvinvoinnin osaamiskeskittymä, johon sijoittuisi käyttäjälähtöistä tuote- ja palvelukehitystä tekeviä yrityksiä sekä julkisen ja kolmannen sektorin toimijoita.
- Käynnistetään uusiutuvan energian käyttöön ja tuotantoon sekä energiatehokkuuteen liittyviä kokeiluja.
- Vahvistetaan julkisen ja kolmannen sektorin toimijoiden yhteistyötä.

Helsinki vahvistaa asemaansa muotoilun suurkaupunkina käyttämällä muotoilua kaupungin uudistamisessa ja palveluiden kehittämisessä.

Toimenpiteet

- Helsingin muotoiluprofiilia hyödynnetään kaupungin kansainvälisessä viestinnässä ja markkinoinnissa, yritysalue markkinoinnissa sekä matkailumarkkinoinnissa
- Valituille kaupunginosille luodaan muotoilun ja teknologian avulla kaupungin osien luonnetta korostava valaistus
- Helsinki Design Weekistä kehitetään yhdessä järjestäjien, muotoilutoimialan ja seudun toimijoiden kanssa Pohjoismaiden suurin designtapahtuma

Helsinki on tunnettu ympäristöviisas vihreän talouden kaupunki. Resurssitehokkuus paranee sekä omassa toiminnassa että yhteistyössä yritysten ja tutkimuslaitosten kanssa.

Toimenpiteet

- Rakennetaan kumppanuuksia elinkeinoelämän kanssa siten, että yritysten kilpailukyky ja ympäristövastuullisuus vahvistuvat ja syntyy uutta innovatiivista liiketoimintaa esimerkiksi älykkäiden teknologioiden, resurssitehokkuuden ja hiilineutraalien tuotteiden ympärille.
- Edistetään uudenlaisten ympäristö- ja energiateknologioiden kehittämistä ja käyttöönottoa yhteistyössä yritysten sekä tutkimus- ja kehittämistahojen kanssa.
- Itämerihaasteen toimenpideohjelma uudistetaan.



25.3.2013

Kulttuurista iloa ja vetovoimaa

Helsingin omaleimainen kaupunkikulttuuri kehittyy. Kulttuuri on kaikkien ulottuvilla. Lasten ja nuorten kulttuuri- ja taidekasvatukseen kiinnitetään huomiota niin kouluissa kuin muissa kaupungin toiminnoissa. Kulttuuri- ja liikuntapalveluissa huolehditaan sukupuolten tasa-arvoisesta kohtelusta.

Toimenpiteet

- Kulttuurikeskuksen aluetalot avautuvat enemmän lähiyhteisöön ja tarjoavat pienille ryhmille mahdollisuuden esitystensä esiintuomiseen.
- Koululaisten pääsyä kulttuuri- ja liikuntapalveluihin helpotetaan. Koulujen pihoja ja puistojen leikkipaikkoja käytetään lähiliikuntapaikkoina.
- Kulttuuri- ja kirjastopalveluiden saatavuutta edistetään kehittämällä sähköisiä palveluja ja viemällä niitä erilaisiin kaupunkitiloihin.
- Taiteen näkymistä kaupunkiympäristössä vahvistetaan uudistettujen prosenttiperiaatteiden myötä.
- Kaupungin taide- ja museokokoelmat avataan avoimen datan hengessä kaikille nähtäväksi ja kehitetään lainausjärjestelmä.
- Keskustakirjastoa viedään eteenpäin yhteistyössä valtion ja muiden toimijoiden kanssa vaarantamatta lähikirjastoverkkoa.
- Tanssitaiteen näkyvyyttä ja toimintaedellytyksiä kaupungissa parannetaan yhteistyössä alan toimijoiden kanssa, mahdollisesti Tanssin talo -hanketta edistämällä.

Monipuolinen kulttuurituotanto tarjoaa osallistumismahdollisuuksia. Maahanmuuttajien roolia taiteen ja kulttuurin kuluttajina ja tuottajina vahvistetaan.

Toimenpiteet

- Kulttuurin avustusjärjestelmät uudistetaan muuttuvan kentän tarpeisiin.
- Liikuntaseurojen avustusjärjestelmä uusitaan ja liikuntapalvelujen tukimuotoja selvitetään.
- Taitelijoiden ja muiden kulttuuritoimijoiden yrittäjyyden toimintaedellytyksiä parannetaan.
- Kulttuurialojen päätöksenteko- ja organisaatorakenne uudistetaan siten, että kulttuurialan hallinnointi kokonaisuutena paranee. Kaupunginteatteri säilytetään itsenäisenä.

Osaavien ihmisten kaupunki

Kansainvälistä osaamisen hyödyntäminen lisääntyy Helsingin kilpailukyvyyn rakentamisessa. Vahvistetaan Helsingin kaupungin ja yliopistojen välistä yhteistyötä.

Toimenpiteet

- Edistetään yhdessä yliopistojen, korkeakoulujen ja elinkeinoelämän kanssa kansainvälisten korkeakouluopiskelijoiden asettautumista Helsinkiin sekä heidän mahdollisuuksiaan työllistyä erityisesti yrityksiin.



25.3.2013

- Osallistutaan työelämäyhteyksien avaamiseen Suomessa olevia osaajien ja kansainvälistä osaamista tarvitsevien yritysten yhteistyöhankkeissa.
- Kehitetään ulkomaalaisille työntekijöille ja heidän perheilleen suunnattuja asettautumispalveluja käyttäjälähtöisesti.
- Kehitetään kielikyöpy ja kielisuihku toimintoja niin että tarjonta vastaa paremmin kysyntää.
- Kehitetään saamelaisten päivähoito ja kielipesätoimintaa.

Koulujen eriarvoistumiskehitys pysäytetään ja lähikoulun merkitystä vahvistetaan. Varmistetaan kaikille nuorille koulutus- ja työllistymispolku.

Toimenpiteet

- Lisätään ammatillisen perus- ja lisäkoulutuksen opiskelijapaikkoja.
- Positiivista erityiskohtelua vahvistetaan. Koulujen soveltuvuuskoeluokkien verkoston laajuus linjataan ja arvioidaan verkoston merkitys lähikouluperiaatteen kannalta.
- Peruskoululaisia tuetaan jatkamaan toiselle asteelle ja pysymään koulutuksessa. Oppilaan ohjausta peruskoulun viimeisellä vuodella ja toisella asteella tehostetaan niin, että ohjaus toisella astella kestää vähintään puoli vuotta.
- Vakinaistetaan maahanmuuttajanuorten lukioon ja ammatilliseen koulutukseen valmistava koulutus
- Oppilashuollon resursseja kohdennetaan positiivisen diskriminaation periaatteen mukaisesti lukioihin sekä niille ammatillisen koulutuksen aloille, joilla läpäisyaste on heikoin.
- Ammatillisen koulutuksen aloituspaikkoja lisätään ja ammatillisen koulutuksen tiloja yhtenäistetään ja laajennetaan .
- Kouluille turvataan riittävät mahdollisuudet erikoistua ja panostaa omiin vahvuusalueisiinsa. Myös sopimuskouluilla on tärkeä asema osana helsinkiläistä koulukenttää ja lähikouluverkostoa.

Opetustilat ovat laadukkaat ja mahdollistavat yhteiskäytön.

Toimenpide

- Koulu- ja oppilaitosverkko sopeutetaan oppilaiden ja opiskelijoiden muuttuvia palvelutarpeita vastaavasti ja tarkistamalla tilamitoitusterusteet ottamalla huomioon kaikki kaupungissa sijaitsevat koulut ja oppilaitokset.
- Koulujen tiloja avataan asukkaiden ja kolmannen sektorin käyttöön ja käytöstä saatavia resursseja kohdennetaan kouluille.



25.3.2013

3 TOIMIVA HELSINKI

Kaupunginosat kehittyvät eloisina ja houkuttelevina

Uusista alueista rakentuu toiminnoiltaan ja rakennetulta ympäristöltään persoonallisia sekä asukasrakenteeltaan monipuolisia kaupunginosia

Toimenpiteet

- Uusien alueiden suunnittelussa ja rakentamisessa luodaan kaupunkimaista ympäristöä ja alueiden identiteettiä vahvistavia paikkoja.
- Uusilla alueilla huolehditaan julkisten ja yksityisten palvelujen oikea-aikaisesta toteuttamisesta. Alueellisten palvelukonseptien suunnittelussa otetaan huomioon alueen tarpeiden muuttuminen elinkaaren aikana.

Esikaupungit ja asuinalueet säilyttävät vetovoimansa asukkaiden ja elinkeinoelämän toimijoiden näkökulmasta.

Toimenpiteet

- Kaupunginosien keskuksia vahvistetaan monipuolisella täydennysrakentamisella ja kaupunkiympäristön uudistamisella. Painopistealueena ovat poikittaiset joukkoliikenneyhteydet ja niiden mahdollistamat uudet toimintojen tiivistymät.
- Raideliikenteen asemanseutujen viihtyisyyttä ja turvallisuuden kokemista parannetaan.
- Yleisten alueiden aluesuunnitelmissa parannetaan katujen, virkistysalueiden ja aukoiden laatua, turvallisuutta, siisteyttä ja toimivuutta tiivistyvässä kaupunkirakenteessa.
- Arvioidaan käytöstä poistuvien tai vajaakäytössä olevien asumisen, palveluiden ja yritystoiminnan tilojen ja tonttien käyttömahdollisuudet.

Helsinki on hauska ja houkutteleva kaupunki.

Toimenpiteet

- Asukkaiden vastuunottoa lähiympäristöstään vahvistetaan lisäämällä mahdollisuuksia pitää huolta yhteisestä kaupungista sekä hyödyntää kaupunkitilaa tilapäiskäyttöön kuten tapahtumien järjestämiseen ja kaupunkiviljelyyn.
- Vahvistetaan yhteisöllisyyttä lisäävän kaupunkikulttuurin mahdollisuuksia eri alueilla.
- Julkisen kaupunkitilan käytettävyyttä kehitetään muun muassa esteettömyyttä ja turvallisuutta edistämällä.

Kaupunkirakenteen eheytyminen parantaa saavutettavuutta ja sujuvuutta

Toiminnallista eheyttä vahvistetaan sekä rakentamalla uusia kaupunginosia että tiivistämällä nykyistä kaupunkirakennetta joukkoliikenneyhteyksien varteen. Kehitetään kau-



25.3.2013

punginosien keskuksista monitoimintaisia ja viihtyisiä sijoittamalla asumista, palveluita ja työpaikkoja limittäin.

Toimenpiteet

- Valtuustokaudella laaditaan uusi yleiskaava, joka eheyttää kaupunkirakennetta ja parantaa eri osa-alueiden saavutettavuutta.
- Jokerivyöhykkeitä kehitetään liikenteen, asumisen ja työpaikkojen alueina.
- Raideliikenteen suunnittelu etenee samanaikaisesti maankäytön suunnittelun kanssa Jätkäsaarella, Kalasatamassa, Pasilassa ja Kruunuvuorenrannassa.
- Yleiskaavan hyväksymisen yhteydessä perustetaan metsäinen suojeluverkosto tavoitteena nostaa suojelualueiden määrä kaupungin maa-alueista luonnon monimuotoisuuden lisäämiseksi.
- Palveluiden ja työpaikka-alueiden saavutettavuutta parannetaan kehittämällä joukkoliikenneyhteyksiä sekä kävely- ja pyörätieverkostoja.

Parannetaan liikennepolitiikan eri osa-alueiden koordinaatiota.

Toimenpiteet

- Yhdensuuntaistetaan liikkumista ja liikennettä koskevien eri toimenpidealueiden tavoitteet ja valinnat laatimalla Helsingin kokonaisvaltainen liikenteen kehittämisohjelma. Ohjelmalla parannetaan liikkumiseen kohdistettavien kaupungin resurssien vaikuttavuutta ja tuottavuutta.
- Konkretisoidaan toimenpiteitä, joilla Helsingin kaupunki tukee seudullisen liikennejärjestelmäsuunnitelman (HLJ) tavoitteiden toteutumista.
- Laaditaan HLJ 2015.

Edistetään kestäväää liikkumista lisäämällä kävelyn, pyöräilyn ja joukkoliikenteen osuutta liikenteestä. Tavoitteena lisäys prosenttiyksiköllä vuosittain, 4 prosenttiyksikköä valtuustokauden aikana.

Toimenpiteet

- Joukkoliikennettä kehitetään mm. HSL:n runkolinjastosuunnitelman ja poikittaisen joukkoliikenteen kehittämissuunnitelman mukaisesti.
- Joukkoliikenteen liityntäpysäköintiä ja terminaalien toimivuutta parannetaan.
- Helsingin kaupungin alueella tarvittavat joukkoliikenteen etuusjärjestelyt (mm. joukkoliikennekaistat ja liikennevaloetuedet) toteutetaan.
- Jalankulku- ja pyöräilyverkostojen jatkuvuutta ja turvallisuutta parannetaan. Kaupunkipyöräverkko rakennetaan joukkoliikenteen osaksi ja lisätään tietoisuutta kevyen liikenteen terveys- ja ympäristöhyödyistä.
- Edistetään kattavan sähköautojen latausverkoston luomista.
- Priorisoidaan joukkoliikenteen, kävelyn tai pyöräilyn osuutta nostavat liikennehankkeita.
- Toteutetaan Pyöräilynedistämishjelman suosituksia.
- Perustetaan poikkihallinnollinen ratikkaprojekti kehittämään raitioliikennettä ja valmistautumaan sen laajentamiseen.
- Pyritään aikaistamaan raide-Jokerin toteutusta.

Turvataan kantakaupungin liikenteen toimivuus



25.3.2013

Toimenpide

- Laaditaan suunnitelma kantakaupungin liikenteen toimivuuden parantamiseksi

Asukkaille sujuvat ja integroidut palvelut

Palvelu käynnistyy ensimmäisessä kohtaamispisteessä. ”Tulit juuri oikeaan paikkaan. Miten voin auttaa?”

Toimenpiteet

- Arvojohtamisella vahvistetaan asiakaslähtöistä palveluasennetta ja asiakkaan arvostamista.
- Hyödynnetään käyttäjälähtöistä palvelumuotoilua sekä parannetaan palvelumuotoilun osaamista.
- Edistetään asiakkaan valinnanmahdollisuuksia.
- Huomioidaan palvelukehittämisessä myös heikommät ryhmät.

Asukas- ja asiakastyytyväisyys paranee**Toimenpiteet**

- Asukkaita ja asiakkaita palvelee yhden oven periaatteella.
- Asukas- ja asiakasnäkökulma tuodaan esiin jokaisen työntekijän henkilökohtaisessa työn laadussa.
- Määritellään perusterveydenhuollon palveluiden sisällöt ja muodostetaan palveluista asiakaslähtöisiä kokonaisuuksia.
- Vakinaistetaan palveluseteli palvelujen järjestämismuodoksi. Käytön laajentamisesta päätetään lauta- ja johtokunnissa. Varmistetaan tasa-arvoiset palvelut kaikissa sosioekonomisissa ryhmissä.
- Toteutetaan käytäntöjä, jotka edistävät palvelutuotannon kustannusten vertailua kaupungin yksiköiden välillä ja suhteessa muihin palvelutuottajiin.

Kuntalaisten itsepalvelua sekä palveluneuvontaa ja palveluohjausta vahvistetaan**Toimenpiteet**

- Tuetaan keskitetyllä palveluneuvonnalla ja -ohjauksella kaupunkilaisten arjessa selviytymistä.
- Laaditaan neuvontapalvelujen toteutusohjelma.
- Lisätään käyttäjäpaneelien käyttöä ja etsitään keinoja arvioida palveluita myös niiden ulkopuolelle jäävien näkökulmasta.

Kaupungin toiminta on kestävä, vaikuttavaa ja tehokasta

Ympäristökriteerien käyttöä lisätään ja resurssitehokkuutta parannetaan.



25.3.2013

Toimenpiteet

- Uuden yleiskaavan tavoitteeksi asetetaan energiatehokas kaupunkirakenne.
- Asemakaavoituksella turvataan energiatehokkaan rakentamisen toteuttamisedellytykset.
- Yleisten alueiden rakentamisen ja ylläpidon energia- ja materiaalitehokkuutta parannetaan mm. tehostamalla ylijäämämassojen hyödyntämistä ja purkumateriaalien uudelleen käyttöä ja kierrätystä.
- Elinkeinoelämän ja kaupungin kumppanuuksia edistetään siten, että ympäristövastuullisuus vahvistuu ja syntyy innovatiivista ja uutta liiketoimintaa älykkäiden teknologioiden, resurssitehokkaiden palveluiden ja hiilineutraalien tuotteiden ympärille.
- Kaupunki edistää uudenlaisten ympäristö- ja energiateknologioiden käyttöönottoa rakentamisen kehittämishankkeissa.
- Kalasatamasta luodaan älykkään kaupunkirakentamisen mallialue.

Koko Helsingin hiilidioksidipäästöjä vähennetään 30 % vuoteen 2020 mennessä vuoden 1990 tasosta.

Toimenpiteet

- Energiantuotannon päästöjä vähennetään 20 % vuoteen 2020 mennessä vuoden 1990 tasosta.
- Helsingin Energian sähkön ja lämmön tuotantorakennetta muutetaan siten, että uusiutuvien energialähteiden osuus on vuoteen 2020 mennessä noin 20 %
- Kaupunginvaltuuston käsittelyyn tuodaan vuonna 2015 päätösehdotus siitä, rakennetaanko Vuosaaren uusi biopolttoainetta hyödyntävä voimalaitos vai toteutetaanko Hanasaaren ja Salmisaaren voimalaitoksilla muutosinvestoinnit biopolttoaineen osuuden kasvattamiseksi.
- Helsinki toteuttaa selvityksen vaihtoehtoisista toteuttamistavoista kustannusarvioineen päästöjen vähentämisen vuoden 2013 loppuun mennessä.

Kaupunki sopeutuu ilmastonmuutokseen.

Toimenpiteet

- Parannetaan tulva- ja hulevesien sekä lumen hallintaa sekä sään ääri-ilmiöihin varautumista. Tarpeelliset tilavaraukset otetaan huomioon kaupunkisuunnittelussa.
- Monipuolisella kasvillisuudella kompensoidaan rakennettujen alueiden tuottamia kasvihuonekaasupäästöjä.

Vastuullisen energiapolitiikan tärkein työkalu on energiansäästö

Toimenpiteet

- kaupunki laatii tavoitteet energiansäästön lisäämiseksi energiasäästöneuvottelukunnan suositusten pohjalta.



25.3.2013

Monipuolisia asumisvaihtoehtoja kasvavassa kaupungissa

Asuntotuotannolla vastataan kasvavan Helsingin tarpeisiin.

Toimenpiteet

- Uudella yleiskaavalla mahdollistetaan pitkän aikavälin edellytykset riittävälle asuntotuotannolle.
- Kaupunki hankkii yhdyskuntarakentamiseen soveltuvaa maata omistukseensa. Kaupunki luovuttaa vuosittain asunto-tuotantoon tontteja vähintään 325 000 kem².
- Vuosittain laaditaan asemakaavoja asuntotuotantoon vähintään 500 000 kem²
- Helsinkiin rakennetaan vuosittain 5 500 asuntoa uudistuotantona sekä käyttö-tarkoituksen muutoksin.
- Kaupungin omana asuntotuotantona rakennetaan vuosittain 1 500 asuntoa.
- ATT:n toimintaedellytykset varmistetaan.
- Kaupungin asumisen ja maankäytön ohjaamisessa noudatetaan voimassa olevan AM -ohjelman linjauksia.

Erilaisille kotitalouksille on tarjolla laadukkaita, kohtuuhintaisia ja elämäntilanteeseen sopivia asumisvaihtoehtoja.

Toimenpiteet

- Vuosittaisesta asuntotuotannosta 20 % toteutuu valtion tukemina vuokra-asuntoina, 40 % Hitas-, osaomistus-, asumisoikeus-, nuoriso- ja opiskelija-asuntoina sekä 40 % sääntelemättöminä vuokra- ja omistusasuntoina.
- Kaupungin omassa asuntotuotannossa 50 % asunnoista toteutetaan valtion tukemana aravuokratuotantona ja 40 % välimuodon tuotantona. Vapaaehtoisien asuntojen osuus vuosituotannosta voi olla 10 %, mikäli se on kortteli- tai aluekokonaisuuksien tasapainoisuuden kannalta tarkoituksenmukaista.
- Eri puolille kaupunkia sijoittuvan kohtuuhintaisen asuntotuotannon turvaamiseksi tulee kaupunkisuunnittelun ja asuntorakentamisen tukea jokaisessa vaiheessa kohtuuhintaisiin asumiskustannuksiin tähtäävää toteutustapaa.
- Edistetään tontinluovutuksissa määräaikaista tontinluovutuksia.
- KSV selvityksen pohjalta linjataan autopaikkojen rakentamista tavoitteena kohdistaa kustannukset paremmin autopaikkojen käyttäjille.

Asuntorakentamisella tuetaan kaupungin vetovoimaisuutta sekä kestävästä kaupunkikehitystä. Kaupunkisuunnittelun ja asuntokonseptien kehittämisen keinoin turvataan Helsingin houkuttelevuus seudun omistusasuntomarkkinoilla.

Toimenpiteet

- Kaupunkimaisten pientalojen sekä houkuttelevan kerrostaloasumisen kehittämistä jatketaan ja kohteita toteutetaan sekä projektialueilla että täydennysrakentamisena.
- Omatoimista rakentamista ja rakennuttamista tuetaan luovuttamalla omakotitontteja ja priorisoimalla mahdollisuuksien mukaan tontinluovutuksessa ryhmä rakennuttamishankkeita.



25.3.2013

- Pientaloalueiden rakentamista keskitetään alueille, joiden toteuttaminen on kokonaistaloudellisesti perusteltua.
- Puurakentamista sekä uusiutuvien ja ympäristöä mahdollisimman vähän kuormittavien rakennusmateriaalien käyttöä edistetään.

Helsingin asuntokanta uudistuu energiatehokkaammaksi sekä elinkaariasumiseen soveltuvaksi.

Toimenpiteet

- Kaupungin luovuttamalle asuntotontille rakennettaessa edellytetään A-luokan energiatehokkuusvaatimusta. Pyritään kohti nollaenergiarakentamista.¹
- Kaupungin oman asuntokannan peruskorjaustoiminnassa pyritään tavoitteellisesti C-energialuokkaan.
- Esteettämiä asumisvaihtoehtoja lisätään täydennysrakentamisalueilla. Asunto-osakeyhtiöille tarjottavaa neuvontaa jatketaan hissiprojektin ja peruskorjausneuvonnan avulla.

Asunnottomuus vähenee

Toimenpiteet:

- Laaditaan yhteinen suunnitelma kaupungin eri virastojen yhteistyönä
- Vahvistetaan asumiskuntoutusohjelma psykiatria- ja päihdepalveluissa
- Pitkäaikaisasunnottomuuden vähentämishjelmaa jatketaan. Kiinnitetään erityistä huomiota nuorten asunnottomuuden ehkäisemiseen.

¹ Nykyisten voimassa olevien normien mukaisesti.



25.3.2013

4 TASAPAINOINEN TALOUS JA HYVÄ JOHTAMINEN

Talous tasapainottuu ja tuottavuus paranee

Velkaantumiskehitystä hidastetaan pitämällä emokaupungin käyttömenojen reaali­kasvu asu­kasmäärän kasvun mukaisena vähennettynä vuotuisella 1% tuottavuuden parantamisen tavoit­teella valtuustokaudella 2013–2016 ja rahoittamalla nykyistä merkittävästi suurempi osuus in­vestoinneista tulo­rahoituksella ja kiinteän omaisuuden myyntituloilla

Toimenpiteet

- Emokaupungin nettomenoille asetetaan talousarvioraami, jossa kaupungin käyt­ tömenojen reaali­kasvu on asu­kasmäärän kasvu -1% tuottavuustavoite.
- Asetetaan strategiakaudelle vuotuisesti investointien tasoksi 435 miljoonaa eu­ roa. Otetaan käyttöön vuosittainen 10-vuotinen investointiraami osana raamioh­ jausta.
- Vuotuista asuinkaavoituksen tavoitetta nostetaan 5500 asuntoon (500 000kem). Tontinluovutuksessa pyritään kovan rahan asuntotuotannon osalta markkinaeh­ toisuuteen ja kaupungin tulo­muodostuksen maksimointiin.
- Virastot laativat suunnitelmat eläköitymiseen varautumiseksi 30.6.2013 men­ nessä. Suunnitelmat perustuvat valtuustostrategian tavoitteeseen tuottavuuden kasvusta. Suunnitelmissa huomioidaan kasvavan väestön aiheuttamat erot eri hallintokuntien välillä.
- Kaikki hallintokunnat laativat tilankäyttöohjelmat ja tehostamissuunnitelmat, jois­ sa otetaan huomioon teknologian muutokset sekä palvelujen ja työn uudet muo­ dot. Hallintotyössä edistetään avokonttoreiden käyttöön siirtymistä. Tavoite on, että kaupungin omassa käytössä olevien kokonaistoimitilojen kokonaispinta-ala­ määrä ei kasva strategiakaudella.
- Jokaisen investointihankkeen yhteydessä on esitettävä selvitys onko hanke to­ teutettavissa sitovan investointi- ja toimintamenoraamin puitteissa sekä toteut­ taako hanke, tuottavuudelle, tilatehokkuudelle ja eläköitymiseen varautumiselle strategiassa asetetut tavoitteet.
- Tonttien ja rakennusten myyntitavoitteita nostetaan velkaantumisen hillitsemi­ seksi.
- Kaupunki ennaltaehkäisee menojen kasvua laadukkailla ja tehokkailla julkisen sektorin hyvinvointipalveluilla.
- Kaupunki ylläpitää ja vahvistaa verotulopohjaansa harjoittamalla hyvää elinkei­ nopoliitiikkaa ja seuraamalla työllisyysasteen kehittymistä.

Tuottavuus paranee

Toimenpiteet

- Tehdään ja toteutetaan vuosille 2013–2016 kaupungin kokonaisvaltainen tuot­ tavuusohjelma, joka tulee esitellä kaupunginhallitukselle 30.6.2013 mennessä.
- Toteutetaan työelämän ja työhyvinvoinnin kehittämishanke, jossa kehitetään konkreettisia toimia työhyvinvoinnin lisäämiseksi ja sairauspoissaolojen vähen­



25.3.2013

tämiseksi. Kaupunginhallitus seuraa työhyvinvoinnin sairauspoissaolojen kehittymistä.

- Vahvistetaan kaupunginhallituksen ja keskushallinnon roolia hallintokuntien rajat ylittävien prosessien ohjauksessa.
- Tilankäytön tehostamista ohjataan keskitetysti.
- Määritellään ja toteutetaan ne palvelut ja palveluprosessien osat, jotka siirretään sähköiseksi palveluksi (esimerkiksi hakemukset ja ajanvaraukset).

Toiminnan tuottavuus paranee välitöntä asiakastyötä lisäämällä

Toimenpiteet

- Kohdennetaan palveluja ja vastaanottoaikoja tarvetta vastaaviksi.
- Selkeytetään yhteistyötä ja työnjakoa sekä poistetaan päällekkäisyyksiä työn tekemisen tapaa ja tehtävärakenteita uudistaen.
- Lisätään asiakas- ja potilasvastaanottopohjiin työntekijäkohtaisesti vastaanottoaikoja.

Pitkäaikais- ja nuorisotyöttömyyttä vähennetään

Toimenpiteet

- Selvitetään eri keinoja järjestää valtiolle maksettavien sanktiomaksujen sijaan työttömille veroja tuottavaa työtä tai esimerkiksi työllistymiseen johtavaa oppisopimuskoulutusta.

Taitava johtaminen ja osaava henkilöstö

Johtaminen on kaupungissa kansallisesti ja kansainvälisesti korkeatasoista.

Toimenpiteet

- Uudistetaan kaupungin johtamisjärjestelmä. Uudistuksen tavoitteena on kunnallisvaalituloksen heijastuminen kaupungin johtoon, demokraattisen päätöksenteon ja sen vaikuttavuuden parantaminen ja kaupunginvaltuuston ja hallituksen roolin vahvistaminen kaupungin johtamisessa. Uudistusta valmistelemaan nimetään kaupunginhallituksen jaosto, jossa edustettuina ovat kaikki kaupunginhallitusryhmät. Jaosto tekee esitykset johtamisjärjestelmän uudistamisesta niin, että ne voivat astua voimaan vuoden 2017 alussa.
- Palvelutoimintaa johdetaan virastoissa ja liikelaitoksissa tavoitteiden suuntaan tasapainoisella johtamisella ja hyödyntämällä palkitsemisjärjestelmää, pohditaan palkitsemisjärjestelmiä osaksi tuottavuus- ja työhyvinvointitavoitteita
- Palvelutoiminnan laadunhallinnan välineet ovat EFQM-mallin käyttö, auditoinnit, itsearviointit, ulkoiset arvioinnit, kaupunginjohtajan laatupalkintokilpailu ja valmennukset sekä prosessien johtaminen ja parantaminen.
- Toiminnan mittaaminen on osa johtamiskulttuuria.
- Johtajuutta ja urakehitystä tuetaan koulutuksella ja esimiesvalmennuksin. Johtamisen muutosvalmiutta ja palvelumuotoiluosaamista parannetaan. Johtamista seurataan esimiesarvioinnein säännöllisesti.
- Palvelujen laatuun kiinnitetään erityistä huomiota.



25.3.2013

- Toteutetaan rakentamisen laadun parantamisen hanke tavoitteena elinkaari-kustannusten pienentäminen. Hankkeessa hyödynnetään ulkopuolista osaa-mista ja auditointia.
- Hankintaosaamista parannetaan.
- Käydään lävitse teknisen puolen virasto- ja vastuurakenne sekä nykyiset viras-torajat leikkaavat prosessit. Uudistetaan tämän pohjalta virasto- ja lautakunta-rakennetta.

Kehitetään prosessien johtamista ja johtamistapoja sekä parannetaan asukkaiden palveluketjuja tehostamalla toimialarajat ylittävien prosessien ohjausta

Toimenpiteet

- Määritellään konsernijohdettavat tema- ja asiakokonaisuudet strategiaohjel-man pohjalta. Valituista toimenpiteistä muodostetaan kaupunginhallituksen oh-jaama strategiaohjelman muutoshankkeiden toteuttamisen hankesalkku.
- Keskeisissä toimialarajat ylittävissä tavoitteissa toimenpiteet valmistellaan sa-maan palveluketjuun osallistuvien virastojen ja liikelaitosten yhteistyönä. Yhtei-set toimenpiteet sisällytetään samansisältöisinä ao. lauta- ja johtokuntien talo-usarvioehdotuksiin.
- Toimialarajojen ylittävää johtamista toteutetaan pilottihankkeilla, joissa kokeil-laan johtamisvaltuuksien muutoksia määräaikaisesti ja tarvittaessa johtosään-töjen muutoksilla.
- Lisätään usean hallintokunnan yhteisten sitovien toiminnallisten ja taloudellis-ten tavoitteiden määrää talousarviossa.
- Asetetaan vuosittain talousarviossa yhteisiä tavoitteita koko kaupungin kannal-ta merkittäviin tavoitteisiin (kuten asiakastyytyväisyys, johtaminen, henkilös-töön, tietotekniikka tai tilojen käyttö).
- Lisätään usean viraston ja liikelaitoksen yhteisten tulospalkkiotavoitteiden osuutta tulospalkkiojärjestelmässä.
- Selvitetään kaupungin ulkopuolisten toimijoiden avustusten ja tukien myöntä-misen keskittäminen kaupunginhallitukselle. Jatkossakin lautakunnat tekevät esityksen tukien myöntämisestä kaupunginhallitukselle. Kaupungin osallisuu-teen ja demokratiaan tähtäävä aluetyö yhdistetään kaupungin kattavaksi koko-naisuudeksi.

Kaupunki on vastuullinen ja oikeudenmukainen työnantaja. Henkilöstön sairauspoissaolojen ja kokoaikaisten työkyvyttömyyseläkkeiden määrä vähenevät. Helsinki on monimuotoisuuden joh-tamisen mallikaupunki. Henkilöstön osallistumista ja vaikutusmahdollisuuksia päätöksentekoon lisätään.

Toimenpiteet

- Vakinaisen henkilöstön palvelussuhde turvataan, jos työ organisaatiomuutos-ten takia tai muusta syystä loppuu. Tämä edellyttää henkilöstöltä valmiutta siir-tyä tehtävästä toiseen.



25.3.2013

- Otetaan käyttöön yhtenäiset henkilöstöhallinnon prosessit ja uusi henkilöstöhallinnon tietojärjestelmä tukemaan laadukasta henkilöstöjohtamista.
- Työhyvinvointi- ja työturvallisuusriskit ennakoidaan ja hallitaan.
- Toimintaympäristön muutokset ennakoidaan strategiatyössä ja muutosten vaikutukset henkilöstötarpeeseen ja osaamiseen hallitaan.
- Monimuotoisuuden johtamista parannetaan kaikissa virastoissa ja liikelaitoksissa.
- Maahanmuuttajien määrä kaupungin henkilöstössä lähenee heidän osuuttaan väestöstä.
- Kaupunki on tasa-arvoinen ja yhdenvertainen. Kaupunki toteuttaa järjestelmällisesti sukupuolivaikutusten arviointia ja edistää toiminnassaan tasa-arvoa ja yhdenvertaisuutta. Lisätään naisjohtajien määrää.
- Työpaikkatason esimiesvalmiuksia parannetaan.

Kaupunkikonsernia johdetaan kokonaisuutena

Kaupunkikonsernia johdetaan kokonaisuutena

Toimenpiteet

- Tytäryhteisöt noudattavat hyväksytyyn konsernistrategian peruslinjauksia (strategia käsiteltävä hallituksissa).
- Kaupungin talousarviossa asetetaan tulostavoitteet myös merkittävimmille tytäryhteisöille.

Konserniohjausta tehostetaan ja selkeytetään

Toimenpiteet

- Kaupunginhallituksen konsernijaoston asemaa konserniyhteisöjen ohjauksessa selkiytetään ja vahvistetaan
- Konsernijaosto ohjaa kaupunkikonsernin tytäryhteisöjä kokonaisuutena
- Kaupunkikonsernin tytäryhteisöjen johtamisen kokonaisvastuu on kaupunginjohtajalla. Kaupungin palvelutuotannon osana toimivien tytäryhteisöjen substanssiohjaus on ao. rootelin johtajalla ko. sektorin kokonaisnäkömyksen varmistamiseksi. Tarvittavia eri toimialojen tytäryhteisöjen ohjaussignaaleja tuodaan johtajistokäsittelyyn kaupunkikonsernin kokonaisnäkömyksen vahvistamiseksi.
- Kilpailuilla markkinoilla toimivien tytäryhteisöjen ohjaus keskitetään konsernijaostolle.

Omistajapolitiikkaa selkeytetään

Toimenpiteet

- Kaupunginhallituksen konsernijaosto asettaa strategiaohjelman peruslinjauksia noudattaen tytäryhteisökohtaisesti omistusohjaa, kehittämissuunnitelmaa ja toimintaa koskevat omistajapolitiittiset tavoitteet.
- Tehdään tytäryhteisöjen salkuttaminen markkinaehtoiseen ja muuhun toimintaan. Kaupunginhallituksen konsernijaostolle valmistellaan salkutuksen periaat-



25.3.2013

teet ja ne viedään kaupunginvaltuuston päätettäväksi. Salkkumuutokset tämän jälkeen delegoidaan kaupunginhallitukselle.

- Kaupungin palvelutuotannon osana toimivien yhteisöjen tulosta arvioidaan ensisijaisesti sen perusteella, miten ja minkälaisilla kustannuksilla yhtiö hoitaa sille asetetun palvelutehtävän.
- Suoraan markkinatilanteessa toimivien kaupunkikonsernin yhtiöiden toimintaperiaatteet vastaavat kilpailijoiden toimintaperiaatteita.
- Palmian, Helsingin Energian ja Helsingin Sataman toiminta- ja hallintomallit järjestetään kilpailuneutraliteettisäännösten edellyttämällä tavalla.
- Kaupungin kilpailuilla markkinoilla olevat toiminnot järjestetään kilpailuneutraliteettisäännösten edellyttämällä tavalla
- Valmistellaan HKL:n operatiivisen toiminnan ja infran toimintamalli vuoden 2013 loppuun mennessä.

Organisaatiota kehitetään asukkaiden palvelujen parantamiseksi

Toimenpiteet

- Tilahallinnon, rakennuttamisen ja rakentamisen toimintojen kehittämistä jatketaan toisistaan erillisiksi kokonaisuuksiksi tavoitteena selkeät työnjaot ja läpinäkyvä toimintamalli.
- Vähennetään organisaatioyksiköitä konsernin sisällä.
- Keskushallinnon kolme virastoa yhdistetään.
- Tukipalvelujen keskittämistä jatketaan.

Tehokkaat ja toimivat tukipalvelut

Tietotekniikka palvelee kaupunkilaisia ja kaupungin kehittämistä

Toimenpiteet

- Sähköisiä asiointipalveluja laajennetaan palvelujen saatavuuden parantamiseksi ja lisätään palvelujen saatavuutta verkon kautta toimistoajan ulkopuolella.
- Helsinki aktivoi eri toimijoita synnyttämään uusia ratkaisuja ja palveluja.
- Helsinki kehittää palveluprosesseja ja teknisiä rajapintoja avoimuuden, saavutettavuuden ja yhteensopivuuden periaatteiden mukaisesti.
- Forum Virium tukee kaupungin digitaalisten palvelujen ja ulkoisten palvelujen ja ICT-ekosysteemien kehittämiseen.
- Tietotekniikan ja palvelutuotannon kehittämistä jatketaan siten, että keskeisenä tavoitteena on automatisoinnin lisääminen.
- Tietotekniikan avulla tuetaan kaupungin työntekijöiden henkilökohtaisen työn tuottavuutta.
- Kaupunki jatkaa kaupungin yhteiskäyttöisen tietoteknisen infrastruktuurin ja kaupunkiyhteisten tietotekniikkapalvelujen kehittämistä ja ylläpitoa turvatakseen toimintansa jatkuvuuden ja kehittymisen.
- Perustetaan kaupunginhallituksen alaisuuteen IT-jaosto, joka valvoo kaupungin tietotekniikkastrategiaa sekä tietohallinto- ja tietotekniikkainvestointeja eri hallinnonaloilla. Tavoitteena on yhteisten perus - IT tehtävien hoitaminen keskitysti keskushallinnossa.



25.3.2013

- Tietotekniikan ja palvelutuotannon kehittämistä jatketaan siten, että keskeisinä tavoitteina on automatisoinnin lisääminen henkilöstön työn tukeminen.

Tilojen käyttöä tehostetaan.

Toimenpiteet

- Toimitilojen käytön kehittäminen kytketään yhteen uuden yleiskaavasunnitelun kanssa.
- Ulkopuolisille (=ei kaupungin omaan käyttöön) vuokrattujen toimitilojen omistuksesta luovutaan. Tavoitteena on luopua 60 000 htm² tiloja vuosittain.
- Myytäväksi tulevien asemakaavassa suojeltujen rakennusten suojelutavoitteet päivitetään.
- Laaditaan asukaslähtöiseen näkökulmaan perustuen pitkän tähtäimen palvelujen saatavuuden tavoitetilat, joissa tarkastellaan kokonaisuutena palvelujen saavutettavuus, sähköisten palvelujen laajentaminen, tilankäytön tehostaminen ja tilojen yhteiskäyttö.
- Toteutetaan virastojen ja hallintokuntien poikki ulottuva toimitilaohjelma, jonka tavoitteena on tilankäytön tehokkuuden kasvattaminen ja säästöt tilakustannuksista.

Hankintatoimintaa tehostetaan ja ympäristövastuuta lisätään.

Toimenpiteet

- Palvelustrategiaa monipuolistetaan jatkamalla edellisellä valtuustokaudella aloitettua palvelustrategiatyötä.
- Lisätään innovatiivisia hankintoja.
- Hankintojen keskittämistä kaupungin toiminnassa jatketaan.
- 50 %:ssa kaupungin hankinnoista huomioidaan ympäristönäkökulma vuoteen 2015 mennessä.
- Hankintojen hallintaa yhtenäistetään kehittämällä yhtenäistä hankintatiedon tuottamista, raportointia, mittarointia ja analysointia.
- Oman toiminnan kilpailuttamisen periaatteet uudistetaan. Samalla arvioidaan kilpailuttamisen hyödyt ja haitat.



25.3.2013

DEMOKRATIA JA OSALLISUUS VAHVISTUVAT

Avoim ja osallistava Helsinki

Avoim Helsinki

Avoimessa kaupungissa kaupunkilaiset ovat mukana yhteisön jäsenenä ja päätöksentekoprosessit avataan kaupunkilaisille. Kaupungin tuottama asiakirja- ja muu tietoaineisto on helposti ja esteettömästi kaupunkilaisten avoimesti käytettävissä ja kaupungin ulkopuolisessa toiminnassa hyödynnettävissä. Valmistelun avoimuutta lisätään ja kannustetaan kaupunkilaisia käyttämään sähköisiä tiedonhaku-, osallistumis- ja vuorovaikutuskanavia.

Toimenpiteet

- Kaupunkilaisille rakennetaan yhteispalautekanava mahdollistamaan käyttäjäpalautteen antamisen.
- Kehitetään verkkopalveluja ja vuorovaikutuskanavia sekä edistetään niiden käyttöönottoa.
- Tuotetaan uusia sähköisiä ja vuorovaikutuksellisia menetelmiä, joilla kaupunkilaiset pystyvät osallistumaan kaupungin kehittämiseen.
- Julkista tiedon avaamista jatketaan Ahjo-järjestelmää kehittämällä ja Helsinki Region Infoshare – hankkeessa.
- Virtuaalisen ja sähköisen viestinnän kehittämiseen panostetaan.

Osallistava Helsinki

Edustuksellista demokratiaa vahvistetaan, kaupunkilaisten osallistumis- ja vaikuttamismahdollisuuksia lisätään sekä niitä koskevia menetelmiä parannetaan. Alueellisen demokratian kehittämistä jatketaan alueellisen kokeilun hankkeista saatavien kokemusten pohjalta. Tuetaan suoran demokratian toteutumismahdollisuuksia ja aktiivista kuntalaisuutta.

Toimenpiteet

- Kaupunkilaisten ja hallintokuntien väliseen vuorovaikutukseen luodaan pysyvät rakenteet. Nuorten osallistumis- ja vaikuttamismahdollisuuksia parannetaan.
- Tuetaan alueellisen osallistumisen pilottien toteutusta ja kehitetään uusia toimintamalleja niiden pohjalta.
- Osallistavaa budjetointia kokeillaan mm. opetustoimessa, nuorisotoimessa ja kirjastotoimessa. Osallistavan budjetoinnin mahdollisuuksia selvitetään myös muissa palveluissa.
- Huolehditaan digitaalisen syrjäytymisen ehkäisemisestä tarjoamalla sähköisiä oppimis- ja osallistumismahdollisuuksia.
- Luodaan demokratiatilojen toimintamalli ja madalletaan kynnystä olemassa olevien tilojen käyttöönottamiseksi.
- Otetaan neuvoo-antavat kansanäänestykset käyttöön.
- Helsinki on Suomessa avoimen datan edellä kävijä. Muutoksella saadaan lisää innovatiivisuutta ja luovia palveluja Helsinkiin. Päätöksentekoprosesseja avataan (ICT), vaihtoehtoisten ratkaisujen tuominen päätöksenteon pohjaksi.

25.3.2013

STRATEGIAOHJELMA 2013–2016

MITTARIT

1. HYVINVOIVA HELSINKILÄINEN

Nuorille tilaa kuulua ja loistaa

- Toiselle asteelle peruskoulusta siirtyneiden osuus
- Koulutuksen ja työelämän ulkopuolella olevien nuorten määrä
- Lastensuojelun pitkäaikainen asiakkuus ja kodin ulkopuoliset sijoitukset

Maahanmuuttajat aktiivisia kaupunkilaisia

- Maahanmuuttajien työllisyysaste ja työttömyysaste
- Peruskoulun ja toisen asteen päättäneet maahanmuuttajataustaiset

Ikääntyvistä huolehditaan

- Kotona asuvien 75 vuotta täyttäneiden osuus

Helsinkiläisten liikunta lisääntyy sekä hyvinvointi ja terveys paranevat

- Liikuntaa harrastavien määrä
- Tupakoivien ja päihteitä käyttävien määrä
- Ylipainoisten määrä

Yhteinen taloustavoite koko osiolle:

- Helsingin muita kuntia korkeammat palvelujen yksikkökustannukset lähenevät muiden suurimpien kaupunkien keskiarvoa
- Tuottavuus paranee

2. ELINVOIMAINEN HELSINKI

Kansainvälisesti tunnettu ja vetovoimainen kaupunki

- Matkailijamäärät / yöpymismäärät Helsingin majoitusliikkeissä
- Kongressien määrä ja kongressivieraiden määrä
- Kansainväliset suorat investoinnit ja niiden tuomat uudet työpaikat
- Helsingin saavuttama kansainvälinen mediahuomio
- Uusi yritystoiminta ranta-alueilla
- Kaupunkilaisten ja kaupungissa asioivien ja työssäkäyvien turvallisuuden tunne
- Häiriö- ja rikosalttius

Suomen yritysmuotoisin kaupunki

- Työpaikkojen määrä ja yksityisen sektorin työpaikkojen osuus kaikista työpaikoista
- Uusien yritysten sijoittuminen Helsinkiin

25.3.2013

- Helsingin sijoittuminen kuntien elinkeinopolitiikkaa ja yritysilmastoa koskevissa mittauksissa
- Työpaikkojen lukumäärä ja yritysten liikevaihto avaintoimialoilla
- Matkustajamäärät lentokentällä ja satamissa

Uudistamalla kilpailukykyä

- Kampuksiin kytköksissä oleva yritystoiminta (yritysten ja henkilöstön määrä)
- Korkeakoululähtöiset asiakkaat YritysHelsingin palveluissa
- Cleantech-alan työpaikkojen ja liikevaihdon kehitys Helsingissä

Kulttuurista iloa ja vetovoimaa

- Kulttuuripalveluja käyttävien määrä

Osaavien ihmisten kaupunki

- Syrjäytyneiden nuorten osuus
- Valmistuvat kansainväliset korkeakouluopiskelijat, jotka työllistyvät Helsinkiin (määrä ja osuus kaikista kv-opiskelijoista)
- Kansainvälisille työntekijöille tarkoitettujen asettautumispalvelujen käyttäjämäärät ja asiakastyytyväisyys (palvelut, joissa kaupunki mukana)
- Elinkeinopoliittiset työllisyyden hoidon toimenpiteillä saavutetut tulokset
- Toisen asteen koulutukseen hakeutuneiden maahanmuuttajanuorten osuus kaikista maahanmuuttajanuorista

Yhteinen taloustavoite koko osiolle

- Helsingin kuntakohtainen yhteisöveron jako-osuus pysyy yli 20 %:n tasolla valtuustokaudella

3. TOIMIVA HELSINKI

Kaupunginosat kehittyvät eloisina ja houkuttelevina

- Täydennysrakentamisen tuoma muutos asuinalueille

Kaupunkirakenteen eheytyminen parantaa saavutettavuutta ja sujuvuutta

- Kävelyn, pyöräilyn ja joukkoliikenteen yhteenlaskettu kulkumuoto-osuus
- Poikittaisliikenteessä joukkoliikenteen kulkumuoto-osuus motorisoiduista matkoista
- Asukkaiden tyytyväisyys liikennepalveluihin

Asukkaille sujuvat ja integroidut palvelut

- Asukas- ja asiakastyytyväisyyskyselyt

Kaupungin toiminta on kestävä ja tehokasta

- Helsingin kasvihuonekaasupäästöt
- Ympäristövastuullinen liiketoiminta Helsingissä
- Ympäristönäkökulman huomioon ottamisen osuus kaupungin hankinnoista

Monipuolisia asumisvaihtoehtoja kasvavassa kaupungissa

25.3.2013

- Valmistuneiden ja aloitettujen asuntojen määrä
- Asuntotuotantoon laadittujen asemakaavojen määrä
- Vuosittain luovutettujen asuntotonttien kerrosneliömäärä
- Kaupungin rakennuttamien asuntojen määrä

Yhteinen taloustavoite koko osiolle:

- Helsingiläisten verotettavat ansiotulot/asukas nousevat muita Helsingin seudun kuntia nopeammin

4. TASAPAINOINEN TALOUS JA HYVÄ JOHTAMINEN**Talous pysyy tasapainossa ja tuottavuus paranee**

- Toimintamenot, toimintatulot ja verorahoitus
- Kiinteän omaisuuden myyntitulot
- Investointiraami
- Henkilöstömäärä
- Toimitilojen kokonaispinta-alan määrä
- Lainanhoitokustannukset ja lainakanta
- Palvelujen tuottavuusmittarit

Taitava johtaminen ja osaava henkilöstö

- Kunta 10 – tutkimuksen johtamista koskevat arviot
- Sairauspoissaolot vähenevät 0,5 prosenttiyksiköllä
- Työpaikkatapaturmat
- Kaupungin maksamat varhaiseläkemaksut
- Vanhuuseläkkeelle siirtyneiden keski-ikä
- Muunkielisen henkilöstön määrä
- Muunkielisten osuus esimies- ja asiantuntijatehtävissä

Kaupunkikonsernia johdetaan kokonaisuutena**Tehokkaat ja toimivat tukipalvelut**

- Sähköisten palvelujen määrä ja käyttäjämäärä
- Kansalaistyytyväisyys sähköisiin palveluihin
- Keskitettyjen hankintojen osuus

DEMOKRATIA JA OSALLISUUS VAHVISTUVAT

- Äänestysaktiivisuus vaaleissa
- Helsinki Region Infosharen tietoaiteistojen määrä
- Avointa tietoa hyödyntävien sovellusten määrä



25.3.2013

VALTUUSTOKAUDEN 2013–2016 TOIMINTAOHJELMAT**VALTUUSTOKAUDELLA 2013–16 LAADITTAVAT TOIMINTAOHJELMAT**

Laadittava toimintaohjelma	Perustelu	Käsittely ja aikataulu
Asumisen ja siihen liittyvän maankäytön toteutusohjelma	Kotikaupunkina Helsinki: Asumisen ja siihen liittyvän maankäytön toteutusohjelman 2012 (Kvsto 12.9.2012) tarkistaminen	Kvsto 2015-16
Tasa-arvon edistämisen toimenpiteohjelma	Tasa-arvosuunnitelman 2009–2011 jatkaminen ja päivitys vuodelle 2012 (Khs 6.2.2012)	Khs 2014
Tietotekniikkaohjelma	Tietotekniikkaohjelman 2012–14 (Khs 30.1.2012) uudistaminen	Khs 2014
Liikenteen kehittämisohjelma	Kaupungin kokonaisvaltaista liikennepoliittikkaa ei ole määriteltynä.	Khs 2014
Helsingin seudun liikennejärjestelmäsuunnitelma (HLJ 2015)	Helsingin seudun liikennejärjestelmäsuunnitelman (HLJ 2011) uudistaminen	Khs 2014

VALTUUSTOKAUDELLA 2013–16 TALOUSARVIOON SISÄLLYTETTÄVÄT TOIMINTAOHJELMAT

Toimintaohjelma	Perustelu	Käsittely ja aikataulu
Lasten ja nuorten hyvinvointisuunnitelma (Lasu)	Lastensuojelulain mukaisen suunnitelman linjaukset sisältyvät strategiaohjelmaan. Toimenpiteet sisällytetään talousarvioihin.	Talousarviokäsittelyn yhteydessä lautakunnissa, Khssa ja Kvstossa.

STRATEGIAOHJELMAAN 2013–2016 SISÄLTYVÄT LINJAUKSET TOIMINTAOHJELMISTA, JOITA EI KÄSITELLÄ VALTUUSTOKAUDELLA 2013–2016

Toimintaohjelma	Linjaukset strategiaohjelman 2013–16 kohdassa
Globaalin vastuun strategia (Kvsto 26.9.2012)	Eettiset periaatteet
Ympäristöpolitiikka (Kvsto 26.9.2012)	Kaupungin toiminta on kestävä ja tehokasta
Kulttuuristrategia 2012–2017 (Kvsto 14.12.2011).	Kulttuurista iloa ja vetovoimaa
Liikuntastrategia 2012–2017 (Khs 17.12.2012)	Helsinkiäisten liikunta lisääntyy ja terveys paranee
Hankintastrategia 2011 (Khs 13.6.2011)	Tehokkaat ja toimivat tukipalvelut

25.3.2013

STRATEGIAOHJELMAN 2013–2016 PERUSTELUMUISTIO

Johdanto

Ehdotus kaupungin strategiaohjelman luonnokseksi vuosille 2013–2016 on valmisteltu kaupunginvaltuuston käsiteltäväksi alkuvuodeksi 2013, jotta kaupunginvaltuusto voi linjata kaupungin keskeiset kehittämissuunnat valtuustokaudeksi.

Kaupunginvaltuusto ohjaa kaupungin keskeisten strategioiden valmistelua ja arvioi niiden toteutumista. Kaupunginvaltuusto päättää valtuustokauden strategiaohjelmasta valtuustokauden alussa. Strategiaohjelmaa toteutetaan talousarviossa ja -suunnitelmassa ja kaupunkikonsernin strategiat käsitellään niiden yhteydessä. (Kaupunginvaltuusto 11.5.2011, taloussääntö 4§).

Talousarvio ja -suunnitelma sisältää strategiaohjelmaan perustuvat kaupungin toiminnalliset ja taloudelliset tavoitteet sekä investointisuunnitelman hankkeittain tai hankeryhmittäin sekä osoittaa, miten toimintojen ja investointien rahoitus katetaan. Talousarvion laadinnan lähtökohtana ovat strategiaohjelma, taloussuunnitelman tavoitteet ja kaupunginvaltuuston lähetekeskustelu. (Kaupunginvaltuusto 11.5.2011, taloussääntö 5§).

Kaupunginhallituksen 10.12.2012 tiedoksi merkitsemän strategiaohjelman 2013–2016 sekä vuoden 2014 talousarvioehdotuksen ja vuosien 2014–2016 taloussuunnitelmaehdotuksen käsittelyjärjestyksen mukaisesti valmistelun keskeiset ajankohdat kevätkaudella 2013 ovat:

31.1.–1.2.2013	Ehdotus strategiaohjelmaksi 2013–2016 esitellään kaupunginvaltuuston seminaarissa
11.2.2013	Strategiaohjelman 1. käsittely kaupunginhallituksessa
13.2.2013	Kaupunginvaltuusto käy lähetekeskustelun vuoden 2014 talousarvioehdotuksen valmistelusta
11.3.2013	Vuoden 2014 talousarvioehdotuksen laatimisohteen, raamin ja kannanottojen 1. käsittely kaupunginhallituksessa
18.3.2013	Vuoden 2014 talousarvioehdotuksen laatimisohteen, raamin ja kannanottojen 2. käsittely kaupunginhallituksessa
15.4.2014	Strategiaohjelman 2. käsittely kaupunginhallituksessa
24.4.2013	Strategiaohjelman 2013–2016 käsittely kaupunginvaltuustossa



25.3.2013

Strategiaohjelman 2013–2016 luonnoksen valmistelussa on käytetty useita aineistoja, joista tärkeimpiä ovat:

- kauden 2009–2012 kaupunginvaltuuston ja kaupunginhallituksen näkemykset, arviot ja palautteet oman kautensa strategiaohjelmasta ja strategiatyöstä
- kaupunkilaisten kuuleminen strategiaohjelman valmistelussa
- lauta- ja johtokuntien arviot tulevista haasteista talousarvioehdotuksen 2013 ja taloussuunnitelmaehdotuksen 2013–15 valmistelussa keväällä 2012
- virastojen ja liikelaitosten näkemyksen strategiaohjelman sisällöksi syyskaudella 2012
- tietokeskuksen kokoama kaupungin toimintaympäristöä kuvaava raportti

Strategiaohjelman 2013–2016 valmistelu käynnistyi 23.5.2012 kaupunginvaltuuston lähetekeskustelulla, jossa kauden 2009–2012 valtuusto antoi näkemyksensä seuraavan strategiaohjelman valmisteluun.

Kaupunkilaisten näkemyksiä Helsingin tulevaisuudesta kuultiin Vaikuta Helsinkiin – verkkoideoinnilla, joka toteutettiin 28.5.–17.6.2012. Aiheena oli ”Ideoi Helsingistä planeetan paras kotikaupunki”. Kaupunkilaisilta kysyttiin vapaamuotoisina avokysymyksinä millaisena he näkevät huomisen Helsingin ja miten sinun Helsinki toteutuu. Osallistujia oli verkkokeskustelussa 1418 ja vastauksia 2405.

Kaupunginvaltuusto arvioi strategiaseminaarissa 15.–16.11.2012 strategiaohjelman 2009–2012 toteutusta ja vaikuttavuutta. Valtuustoryhmien puheenvuoroja on hyödynnetty uuden strategiaohjelman valmistelussa.

Kaupunginhallitus on kaudella 2009–2012 seurannut strategiaohjelman toteutusta iltakouluissaan kaksi kertaa vuodessa. Kaupunginhallituksen ohjausta on hyödynnetty uuden strategiaohjelman valmistelussa.

Lauta- ja johtokunnat ovat tarkastelleet toimintaympäristön muutoksia laatiessaan talousarviota 2013 ja taloussuunnitelmaa 2013–2013. Strategiaohjelman sisältöehdotuksia on valmisteltu syksyllä ja loppuvuodesta 2012, jolloin virastoissa ja liikelaitoksissa on arvioitu tulevan valtuustokauden 2013–2016 toimintaympäristön haasteita ja linjaustarpeita.

Kaupungin toimintaympäristön tilannekatsaus

Strategiaohjelman luonnokseen ehdotetut linjaukset ja toimenpiteet perustuvat kaupunkitasoiseen ja hallintokuntien näkemyksiin kaupungin toimintaympäristöön kohdistuvista muutosvoimista ja ennakoituista tulevaisuuden haasteista. Hallintokunnat ovat tarkastelleet toimintaympäristön muutoksia laatiessaan talousarviota 2013 ja taloussuunnitelmaa 2013–2013. Strategiaohjelman sisältöehdotuksia on valmisteltu syksyllä ja loppuvuodesta 2012, jolloin virastoissa ja liikelaitoksissa on arvioitu tulevan valtuustokauden 2013–2016 toimintaympäristön muutoksia.

Kaupunkitasoisena toimintaympäristön analyysinä on kaupungin tietokeskus valmistelema laaja kokonaisuus Helsingin tila ja kehitys 2013. Julkaisu kuvaa tilastojen



25.3.2013

ja tutkimustiedon avulla kaupungin toimintaympäristön kehitystä. Julkaisusta oli käytössä valtuustokauden 2009–2012 päättäneessä valtuuston strategiaseminaarissa ensimmäinen versio.

Uuden valtuuston 2013–2016 tietopohjaksi julkaisuun on päivitetty uusimpia saata-vissa olevia tietoja. Julkaisu on kaupunginvaltuuston, kaupunginhallituksen ja lautakuntien sekä virastojen ja liikelaitosten hyödynnettävissä vuoden 2013 aikana. Pääosa aineistosta on hitaammin uudistuvaa, joten tiedot ovat hyvin hyödynnettävissä valmisteltaessa vuoden 2014 talousarviota ja vuosien 2014–16 taloussuunnitelmaa.

Tilannekatsaus pohjautuu tietokeskuksen tila ja kehitys raportin alussa olevaan tiivistelmään. Tilannekatsaus pyrkii tiivistämään kaupungin toimintaympäristön keskeiset muutosvoimat.

Tilannekatsaus sisältää viittaukset keskeisiin strategiaohjelmaan sisältyviin muutosvoimien pohjalta tehtyihin linjauksiin.

Helsingin väestön kasvu jatkuu

Helsingin asukasmäärä nousi yli 600 000:n elokuussa 2012. Kaupunkilaisten määrä on lisääntynyt ripeästi 2000-luvun alkupuolen hetkellisen notkahduksen jälkeen. Helsingin väkiluvun odotetaan kasvavan vuoteen 2030 mennessä lähes 680 000:een ja Helsingin seudun väestön 1,6 miljoonaan asukkaaseen.

Väkimäärän lisäys johtuu kolmesta seikasta. Merkittävin kasvun aiheuttaja on ulkomainen muuttovoitto, joka on kasvanut jatkuvasti varsinkin vuoden 2005 jälkeen. Toiseksi kotimainen muuttovoitto on lisääntynyt. Helsinki on ollut pitkään haluttu muuttokohde ja viime vuosina poismuutto lähikuntiin on vähentynyt. Kolmas tekijä väestön kasvun taustalla on luonnollinen väestönkasvu; syntyneiden määrä on kasvanut ja kuolleiden määrä on pysytellyt ennallaan.

Väestön kasvu mahdollistaa kaupungin säilymisen elinvoimaisena luomalla toiminnallista ja taloudellista aktiivisuutta, mikä on edellytys verotulojen kertymiseen julkisten palvelujen rahoittamiseksi. Väestömuutoksista seuraa kaupungille useita haasteita palvelujen järjestämiseen. Näitä tarkastellaan jäljempänä tarkemmin.

Väestökehitykseen kytkeytyy keskeisesti sekä kaupungin tulojen ja että menojen tuleva kehitys, joiden tasapainottaminen Suomen julkisessa taloudessa on keskeinen haaste. Tämän vuoksi kuntatalous käsitellään väestöosuuden jälkeen.

Lasten ja nuorten määrä kasvussa

Helsingissä on aiempaa enemmän lapsiperheitä. Tämä johtuu muun muassa muuttojen vähenemisestä naapurikuntiin, syntyvyyden lisäyksestä ja siitä, että lapsiperheet suosivat aiempaa useammin kaupunkiasumista. Näiden syiden vuoksi Helsingissä asui vuoden 2012 alussa 41 000 päivähoitoikäistä, 0–6-vuotiasta lasta. Heidän osuutensa on kasvanut vuosina 2007–2011 merkittävästi, 12 prosenttia. Kas-



25.3.2013

vun myötä kunnalliseen päivähoitoon osallistuvien lasten määrä on lisääntynyt Helsingissä viimeisen viiden vuoden aikana.

Viimeksi näin paljon syntyneitä oli 1990-luvun alkupuolella. Määrän lisäys johtuu erityisesti ulkomaalaistaustaisen väestön kasvusta, sillä ulkomaalaistaustaisten naisten saamien lasten määrä on kaksinkertaistunut vuosituhannen alusta, ja on nyt 18 prosenttia kaikista syntyneistä. Tämän voi ennustaa heijastuvan usean hallintokunnan palvelukysyntään tulevina vuosina ja osin vuosikymmeninä.

Vuoden 2012 alussa ala-asteikäisiä (6–11-vuotiaita) oli noin 30 000 lasta. Yläasteikäisten (12–14-vuotiaat) määrä oli 15 000 henkeä ja 15–17-vuotiaita lähes 17 000. Vaikka näiden ikäluokkien koko on viime vuosina laskenut, ennustetaan lasten määrän kaikissa ikäryhmissä kääntyvän kasvuun. Ikäluokkien lukumäärällinen muutos ei jakaannu kaupunkirakenteessa tasaisesti.

Lasten ja nuorten hyvinvointi vaikuttaa pitkälle yhteiskunnan tulevaisuuteen. Strategiaohjelmassa nuorten hyvinvoinnin turvaaminen on nostettu omaksi kokonaisuudekseen.

Työikäisten osuus kääntynyt laskuun

Helsingin työikäisen väestön (18–64-vuotiaat) määrän kehitys on muuttumassa nopeasti. Vaikka työikäisten määrä lisääntyy edelleen, työikäisten suhteellinen osuus koko väestöstä on kääntynyt laskuun sekä Helsingissä että koko seudulla 2010-luvun alussa. Työikäisten määrä kasvaa nyt keskimäärin 1 500 henkilöä vuodessa.

Nuorten aikuisten (18–24-vuotiaiden) määrä on kasvanut Helsingissä viime vuosina nopeasti, mutta nyt ikäluokan ennustetaan pienenevän 2020-luvulle asti. Vanhimpien työikäisten (55–64-vuotiaiden) määrä kasvoi samaan tapaan hyvin nopeasti, mutta suurten ikäluokkien tullessa eläkeikään määrä vähenee 2015 asti. Tämän jälkeen kyseiselle ikäryhmälle ennustetaan uutta kasvua.

On huomioitava, että lukumääräisesti Helsingin suuria ikäluokkia eivät ole ns. perinteiset suuret sodan jälkeen syntyneet ikäluokat, vaan suurimmat ikäluokat kaupungissa muodostuvat Helsinkiin opiskelemaan ja töihin tulleista 20–30-vuotiaista aikuisista. Nämä nuoret aikuiset pitävät Helsingin omalta osaltaan dynaamisena ja aktiivisena, mikä on yksi vahvuuksista myös tulevaisuudessa.

Työikäisten määrä yhdessä työllisyysasteen kanssa vaikuttaa suoraan kaupungin tulokehitykseen. Tulokehityksen turvaaminen edellyttää työikäisen väestön määrän lisäämistä, työpaikkojen määrän lisäämistä ja työllisyysasteen nostamista. Näihin vaikuttamiseksi strategiaohjelmaan sisältyy linjaukset mm. asuntotuotannosta, yritystoiminnan kehittämisestä, ammatillisesta koulutuksesta ja työllisyysdenhoidosta..

Väestö ikääntyy Helsingissäkin

Väestön ikääntyminen on koko Suomea koskeva kehityskulku. Huolimatta muuta maata nuoremman väestörakenteesta Helsingissä eläkeikäisten (yli 65-

25.3.2013

vuotiaiden) määrä on lisääntynyt. Vanhuuseläkkeelle siirtyneiden keski-ikä on noussut viidessä vuodessa runsaalla vuodella. Osittain tämä johtuu virallisen eläkkeellesiirtymisiän noususta. Vuonna 2011 Helsingin kaupungin työntekijöillä keskimääräinen eläkkeellesiirtymisikä oli 62,9 vuotta. Vanhuuseläkkeelle siirryttiin keskimäärin 64,2-vuotiaina.

Eläkeikäisten osuuden ennustetaan kasvavan Helsingissä nykyisestä 15 prosentista 20 prosenttiin vuoteen 2030 mennessä. Vuoden 2012 alussa yli 65-vuotiaita oli 91 700, ja määrän ennustetaan ylittävän 100 000 vuoden 2014 aikana. Eläkeikäisiä ennustetaan olevan 140 000 vuonna 2030.

Terveystieteiden ja sosiaalipalvelujen kannalta kuormittavimpien yli 75-vuotiaiden määrän kasvu on sekin nyt kaksinkertainen aikaisempaan nähden, mutta tämän ikäluokan nopein kasvu alkaa vasta 2020-luvulla. Vastaavasti yli 85-vuotiaiden määrä kasvaa lähivuosina 300–400 hengellä vuosittain, mutta 2020-luvun puolivälin jälkeen vuotuinen kasvu ylittää jo 1 000 henkeä.

Ikääntyneiden palveluissa suurimmat haasteet tulevat Helsingissä eteen nuoremman väestörakenteen vuoksi muuta maata myöhemmin. Ikääntyneiden määrä kuitenkin kasvaa tasaisesti ja palvelujen kehittämiseen liittyy pitkäaikaisia ja rakenteellisia haasteita. Tämän vuoksi ikääntyvien palveluista oma strategiaohjelmassa oma kokonaisuus

Maahanmuuttajaväestö kasvaa ja keskittyy

Maahanmuuttajaväestöä voi tarkastella kahdella eri tavalla, yhtäältä puhutaan ulkomaalaistaustaisesta väestöstä eli ulkomaan kansalaisista ja ulkomailla syntyneistä Suomen kansalaisista, toisaalta vieraskielisestä väestöstä. Ulkomaan kansalaisten määrä kasvaa hitaammin kuin vieraskielisen väestön määrä, koska nykyisin 1 000–1 200 ulkomaan kansalaista saa vuosittain Suomen kansalaisuuden.

Vieraskielisiä oli Helsingissä vuodenvaihteessa 2011/2012 yli 68 000 ja määrä on kaksinkertaistunut vuoden 2002 jälkeen. Vieraskielisistä ryhmistä suurimmat ovat venäjänkieliset (14 500 henkilöä), vironkieliset (9 000) ja somalinkieliset (6 800). Helsingissä ulkomaalaistaustaisen väestön kasvu on jatkunut kaksi vuosikymmentä. Vuodesta 2005 kasvu on ollut erityisen nopeaa, noin 3 700 henkilöä vuodessa. Kasvun taustalla on erityisesti ulkomailta saatu muuttovoitto.

Ulkomaalaistaustaisen työvoiman määrä on viime vuosina kasvanut Helsingissä voimakkaasti. Vuoden 2009 lopussa Helsingin työvoimaan kuului lähes 33 500 ulkomaalaistaustaista henkilöä. Ulkomaalaistaustaisten työllisyystilanne kohenee mitä pidempään maassa on asuttu. Ulkomaalaistaustaisten työllisyysaste vaihtelee huomattavasti maahanmuuttoperusteen mukaan. Koko maan tasolla noin 30 prosenttia ulkomaalaistaustaisista muuttaa Suomeen työpaikan takia, noin 30 prosenttia tulee opiskelemaan ja noin 30 prosenttia tulee perhesyiden vuoksi. Noin 10 prosenttia ulkomaalaistaustaisista on pakolaisia tai siihen verrattavia. Ulkomaalaistaustaisten 25–64-vuotiaiden työllisyysaste oli vuoden 2009 lopussa keskimäärin 54,7 prosenttia. Esteenä työllistymiselle ovat monesti kielitaidon puute

25.3.2013

ja koulutuksen yhteensovittamisen ongelmat suomalaisten työmarkkinoiden tarpeiden kanssa mutta toisaalta korkeakaan koulutustaso ei auta maahanmuuttajia työllistymisessä yhtä hyvin kuin kantaväestöä. Vieraskielisten ylemmän korkeakoulututkinnon suorittaneiden työllisyysaste oli vuoden 2010 lopussa 58 prosenttia, kun vastaava luku suomen- ja ruotsinkielisillä oli 88 prosenttia.

Ulkomaalaistaustaisten (25–64-v.) työttömyysaste oli Helsingissä vuoden 2009 lopussa 19,8 prosenttia. Maahanmuuttajien työttömyysaste on noin kolme kertaa suurempi kuin kantaväestöllä. Työmarkkinoilla esiintyy edelleen rakenteellisia esteitä ja ennakkoluuloja maahanmuuttajien palkkaamiseksi. Työnhakijoilla verkostojen puute voi myös olla este työn löytymiselle. Työttömyysaste on korkein afrikkalaistaustaisilla ja Lähi-idästä tulleilla.

Kasvava maahanmuuttajaväestö on kaupungin positiivisen väestökehityksen perusta ja tuo uudentyyppisiä haasteita palvelujen järjestämiseen. Kaupungin tulevaisuuden kannalta tärkeän asukasryhmän palveluja linjataan omassa kokonaisuudessaan.

Pienten asutokuntien ja yksinhuoltajien osuus suuri

Helsingin aikuisväestöstä kolmannes asuu yksin. Yksinasuvien osuus on vähentynyt hieman vuoden 2008 jälkeen. Sen sijaan helsinkiläisistä asutokunnista noin puolet on yksinasujia. Yksin- ja kaksinasuvien yhteenlaskettu osuus kaikista asutokunnista on lähes 80 prosenttia. Tämä osuus ei ole kasvanut vuoden 2005 jälkeen.

Lapsiperheitä (perheitä, joissa on vähintään yksi alle 18-vuotias lapsi) Helsingissä on 55 400, vajaa viidesosa (18 %) asutokunnista. Lapsiperheiden osuus asutokunnista on laskenut hieman 2000-luvun alkuun verrattuna. Tuolloin lapsiperheiden osuus helsinkiläisistä asutokunnista oli 21 prosenttia.

Lapsiperheistä vain hieman yli puolet (55 %) on aviopariperheitä. Avopariperheiden osuus on 17 prosenttia. Helsinki onkin Suomen yksinhuoltajavaltaisin kunta, sillä lähes 30 prosenttia lapsiperheistä (yhteensä 16 057) ja yli neljännes (yhteensä 24 092) alle 18-vuotiasta lapsista asuu yksinhuoltajaperheissä. Joka kymmenes (1 547) yksinhuoltaja on mies.

Perhetyypeittäin tarkasteltuna korkeimmat tulot on lapsettomalla avio- tai avoparilla, sillä heillä tulot henkilöä kohti olivat viidesosan korkeammat kuin koko kaupungin keskiarvo. Eteläisessä suurpiirissä ne olivat 61 prosenttia kaupungin keskitasoa korkeammat. Heikoin tilanne oli yksinhuoltajaperheillä, joilla henkeä kohti laskettu tulotaso oli 44 prosenttia keskiarvoa alempi. Huolestuttavaa on, että alle 18-vuotiaista helsinkiläisistä lapsista 13 prosenttia asui toimeentulotukea saavassa kotitaloudessa ja tuen piirissä olevien lasten määrä on 20 prosenttia korkeampi kuin viisi vuotta aikaisemmin.

Lapsiperheet ja vieraskieliset asuvat muita ahtaammin. Helsinkiläisistä lapsiperheistä joka kolmannella oli vuonna 2010 käytössään vähemmän kuin huone henkilöä

25.3.2013

kohti kun kaikista helsinkiläisistä asuntokunnista ahtaasti asui vain joka kymmenes. Vuokralla asuvilla aviopari- ja avopariperheillä, joissa nuorin lapsi on alle 3-vuotias, ahtaasti asuminen oli vielä yleisempää, heistä 66 prosenttia asui ahtaasti. Asumisahtaus kasvaa asuntokunnan henkilöluvun kasvaessa. Yli viisihenkisistä kotimaankielisistä asuntokunnista 86 prosenttia ja vieraskielisistä 98 prosenttia asui ahtaasti.

Kaupungin monipuolisen väestökehityksen turvaamiseksi kaupungin keskeisenä haasteena on asuntotarjonnan turvaaminen. Tätä koskevat strategiaohjelman linjat perustuvat kaupunginvaltuuston vuonna 2012 hyväksymään asumisen ja siihen liittyvän maankäytön toteutusohjelmaan.

Lapsiperheiden sekä lasten ja nuorten hyvinvointia tukevia linjauksia sisältyy läpi-leikkaavasti useisiin kohtiin.

Kuntatalouden tila ja haasteet

Kunnat ovat Suomessa keskeinen hyvinvointivaltion toteuttamisen väline. Kuntien tehtäväkenttä on meillä erittäin laaja ja samalla monissa palveluissa kuntien oma päätöksentekovoima on varsin rajallinen. Kun valtiontaloutta on 1990-luvun laman jälkeen tasapainotettu, kuntien talous on ajautunut kasvavan velkataakan tielle. Syynä tähän ovat mm. uudet kunnille osoitetut tehtävät ja verotuksessa tehtävien vähennysten kasvattaminen. Lisäksi Helsingin riippuvuus verotuloista on suuri suhteessa suurimpaan osaan Suomen muihin kuntiin. Helsingin rooliksi on tullut toimia kuntien keskinäisen verotulontasausjärjestelmän suurimpana nettomaksajana. Järjestelmässä tehdyt reformit ovat ajoittain johtaneet suuriin tulomenetyksiin. Omilla toimillaan Helsinki on pyrkinyt hillitsemään menokehitystä ja myös onnistui siinä vuosina 2003–2004 ilman merkittäviä julkisten palveluiden leikkauksia. Veroastetta on kuitenkin nostettu Helsingissä viimeisen kymmenen vuoden aikana jo kaksi kertaa.

Helsingin kunnallistalouden haasteet ovat tulevaisuudessa merkittäviä. Kustannustaso useissa julkisissa palveluissa ylittää edelleen valtakunnallisen tason ja myös keskeisten vertailukaupunkien tason. Lisäksi kuntien valtionosuusjärjestelmä ei kykene ottamaan kunnolla huomioon suurkaupunki-ilmiöiden, kuten suuren maahanmuuttajaväestöosuuden, aiheuttamaa painetta kaupungin menoihin.

Valtionosuusjärjestelmän tavoitteena on kuntien vastuulla olevien julkisten palvelujen saatavuuden varmistaminen tasaisesti koko maassa siten, että kansalaiset voivat saada tietyn tasoiset peruspalvelut asuinpaikastaan riippumatta kohtuullisella verorasituksella. Tämä toteutetaan tasaamalla kuntien välisiä eroja palvelujen järjestämisen kustannuksissa sekä tulopohjissa.

Valtionosuuksiin liittyen Suomen julkisessa taloudessa on tehty kuluneella hallituskaudella merkittäviä kuntien tulopohjaa leikkaavia päätöksiä. Valtiontalouden 2013–2016 kehyspäätöksen mukanaan tuomat kuntien tulopohjaa heikentävät 500 milj. euron valtionosuusleikkaukset toteutetaan portaittain kasvaen vuosina 2013–2015. Nämä leikkaukset ovat vuodelle 2012 tehtyjen 631 milj. euron leikkausten päälle.



25.3.2013

Lisäksi hallituskauden loppupuolella saatetaan ennakoitua heikomman yleisen talouskehityksen myötä joutua tekemään uusia leikkauksia, jotta hallituskaudelle asetettuihin julkisen talouden tasapainotavoitteet saavutettaisiin.

Tulevaisuudessa myös Helsingin ja Helsingin seudun väestö ikääntyy. Tämä luo kaksoishaasteen kuntataloudelle. Samalla kun väestön ikääntyminen kasvattaa julkisen sektorin sosiaali- ja terveystoimen, se myös kasvattaa työvoimantarvetta hoiva-aloilla ja lisää kilpailua niukkenevasta työvoimasta.

Kaupungin kasvu edellyttää voimakkaita investointeja. Helsingin kunnallistalouden vuosikate ei kuitenkaan ole sitten 1990-luvun alun riittänyt kattamaan investointeja. Liikelaitosten, erityisesti Helsingin Energian, rooli kunnallistalouden tasapainottajina on keskeinen. Vuonna 2011 nämä tulot olivat 275 miljoonaa euroa. Helsingin Energian vuodesta 2003 alkaen tekemät ylimääräiset tuloutukset ovat olleet tärkeitä Helsingin kaupungin talouden tasapainottamiselle. Kokonaisuudessaan liikelaitosten tuloutukset kaupungin kassaan vastasivat yli kahden kunnallisveroprosentin tuottoa vuonna 2011.

Kaupungin talouden linjaukset on esitetty strategiaohjelman osuudessa talous on tasapainossa ja tuottavuus paranee.

Helsingiläisten hyvinvointipalvelujen käyttö ja terveys

Kunnan päivähoito suosittua

Helsingissä on yli 41 000 alle kouluikäistä lasta. Kaksi kolmasosa 1–6-vuotiaista lapsista on kunnan maksamassa päivähoitossa, yksityistä hoidon tukea saa 6 prosenttia ja viidennes on kotihoidon tuen piirissä. Päivähoidon osuus lisääntyy iän myötä jyrkästi siten, että yli 3-vuotiaista jo yhdeksän kymmenestä hoidettiin päivähoitossa. Vuonna 2011 kaikista Helsingissä kunnallisessa päivähoitossa olevista lapsista 80 prosenttia oli suomenkielisiä ja 6 prosenttia ruotsinkielisiä ja 14 prosenttia puhui äidinkielenään muuta kuin suomea tai ruotsia.

Lastensuojelun piirissä oli vuoden 2011 aikana yhteensä 10 564 helsinkiläistä lasta ja nuorta. Lähes joka kymmenes (9 %) alle 18-vuotiaista lapsista ja 4 prosenttia 18–21-vuotiaista nuorista oli lastensuojelun asiakkaina joko avohuollollisten tukitoimien piirissä tai sijoitettuna. Määrä on kasvanut varsin huomattavasti, 37 prosenttia, vuosien 2007 ja 2011 välissä. Erityisesti muun kuin suomen- tai ruotsinkielisten asiakkaiden määrä on kasvanut. Kuitenkin huostaanotettujen lasten määrä laski tänä aikana jonkin verran.

Helsingissä nuorten hyvinvointiin liittyy muuta maata suurempia haasteita mm. lastensuojelun asiakasmäärien, koulupudokkuuden ja lapsiperheiden pienituloisuuden vuoksi. Mm. näistä syistä nuoriin kohdistuvien palvelujen kehittäminen on nostettu keskeiseksi omaksi kokonaisuudeksi strategiaohjelmassa. Lisäksi nuorten hyvinvointia tukevia linjauksia sisältyy niin koulutuksen, kulttuurin kuin sujuvien palvelujen osuuksiin.

25.3.2013

Toimeentulotuen saanti on yleistä ja kustannukset muuta maata korkeampia

Joka 10. helsinkiläinen sai toimeentulotukea vuoden 2011 aikana ja toimeentulotuen menot asukasta kohden olivat huomattavasti korkeampia kuin muissa seudun kunnissa tai Suomessa keskimäärin. Toimeentulon saajien osuus kasvoi taloudellisen taantumän myötä vuodesta 2008 lähtien, mutta nousu tasoittui vuonna 2011. Vuoden 2011 aikana toimeentulotukea sai Helsingissä yhteensä 41 575 kotitaloutta, joissa asui lähes 60 000 henkeä. Kaikkiaan 14 prosenttia asuntokunnista sai toimeentulotukea. Erityisesti yksinhuoltajaperheet, joissa oli vähintään yksi alaikäinen lapsi, olivat tuen kohteena. Toimeentulotuen saanti oli yleisempää nuorissa ja vähäisempää vanhemmissa ikäryhmissä. Huono-osaisuus kasautuu, sillä monet toimeentulotuen saaja oli työttömänä tai lomautettuna. Yleistä oli myös täysi tulottomuus, neljänneksellä toimeentulotuen saajalla ei ollut lainkaan tuloja. Asumistuen merkitys oli lisäksi monelle suuri.

Kaupungin keinot vaikuttaa toimeentulotuen saajien määrän vähentämiseen liittyvät koulutuksen ja työllistymisen mahdollisuuksien lisäämiseen. Kohtuuhintaisen asuntotuotannon tarjonnalla voidaan vaikuttaa kotitalouksien menoihin.

Ikääntyneiden palveluiden käyttö

Helsinkiläisiä 75 vuotta täyttäneitä, eli ns. ikääntyneitä, on noin 40 000. Heistä 88 prosenttia asui kotonaan vuonna 2010. Valtakunnallisesti vastaava luku on 90 %. Kotona asuvien osuus on hieman kasvanut viime vuosina. Tästä ryhmästä kaikkiaan 11 000 käytti ikääntyneiden palveluita, heistä hieman yli puolet avopalveluita. 12 prosenttia ikääntyneistä oli säännöllisen kodinhoidon piirissä, 5,7 prosenttia asui tehostetussa palveluasumisessa ja 5,1 prosenttia oli laitoshoidon asiakkaita. Helsingissä ikääntyneiden palvelujen käyttö oli hieman suurempaa kuin naapurikunnissa.

Ikääntyneiden määrä kasvaa tasaisesti Helsingissä. Ikääntyneiden osuus väestöstä on muuta maata pienempi, joten väestön huoltosuhde on Helsingissä muuta maata parempi.

Ikääntyvien palveluissa kaupungin linjauksena on kansallisten tavoitteiden mukaisesti kotona asumisen mahdollistaminen ikääntyneille.

Helsinkiläiset ovat keskimäärin terveempiä kuin muut suomalaiset

Suuremmissa kaupungeissa monet ilmiöt esiintyvät usein äärimmäisissä muodoissaan. Tämä näkyy Helsingissä esimerkiksi siten, että osa väestöstä voi todella hyvin, mutta erityisesti huonommin koulutetut ja vähemmän ansaitsevat kuolevat nuorempina ja sairastavat enemmän. Helsinkiläisten sairastavuus oli vuonna 2011 edelleen koko maan tasoa alhaisempi. Kelan ikävakioitu sairastavuusindeksi sai



25.3.2013

Helsingissä arvon 90 kun koko maan arvo on 100. Sairastavuusindeksi perustuu kolmeen rekisterimuuttujaan: kuolleiden osuus väestöstä, työkyvyttömyyseläkkeellä olevien osuus 16–64-vuotiaista ja erityiskorvattaviin lääkkeisiin oikeutettujen osuus väestöstä. Muihin pääkaupunkiseudun kuntiin nähden helsinkiläisten sairastavuus on korkeammalla tasolla: Espoon indeksi oli 77,2, Vantaan 89 ja Kauniaisten 64,6 vuonna 2011.

Sairastavuusindeksin osatekijöistä helsinkiläisten kuolleisuus (indeksiarvo Helsingissä 104,5 ja Suomessa 100) on vuonna 2011 korkeampi kuin koko maassa. Toisaalta helsinkiläiset sairastavat yleisimpiä kansantauteja selvästi koko maata vähemmän. Vaikka erot Helsingin ja koko maan välillä eivät ole suuria, helsinkiläiset ovat koko maata terveempiä, mutta samaan aikaan helsinkiläisten kuolleisuus on koko maata korkeampi. Tähän on kaksi selitystä.

Ensinnäkin Helsingin sisäiset erot ovat suuria. Peruspiireissä sairastavuusindeksin arvot vaihtelevat välillä 115 (Jakomäki) – 64 (Vironniemi). Jakomäen ohella koko maan tason ylittäviä peruspiirejä ovat Alppiharju, Vallila, Vanhakaupunki, Maunula ja Myllypuro. Ne kuuluvat myös niiden peruspiirien joukkoon, joissa väestön koulutustaso on suhteellisen matala, työttömyysaste suhteellisen korkea ja pienituloisten osuus suuri. Sairastavuusindeksissä Vironniemen, Ullanlinnan, Lauttasaaren, Länsi-Pakilan, Tuomarinkylän ja Kulosaaren peruspiirit poikkesivat kaupungin keskiarvosta yli 20 pistettä alaspäin eli alueiden sairastavuus oli keskitasoa selvästi vähäisempää.

Kahden vuoden välein tehtävä nuorten kouluterveyskysely paljastaa, että ero alkaa näkyä jo kouluaikoina: humalahakuinen juominen on yleisempää ammatillisissa oppilaitoksissa kuin lukiossa tai peruskoulussa. Päivittäinen tupakointi on yleisintä ammatillisissa oppilaitoksissa ja peruskoulussa yleisempää kuin lukiossa. Samoin ylipaino on yleisintä ammatillisissa oppilaitoksissa ja yleisempää peruskoulussa kuin lukiossa.

Samaa ilmiötä kuvaa koko Suomea koskeva tutkimus elinajanodotteesta eli siitä, kuinka kauan jokin ikäkohortti eläisi, jos kuolleisuus ei muuttuisi jo toteutuneesta: ero 35-vuotiaiden miesten elinajanodotteessa ylimmän ja alimman tuloluokan välillä oli 12,5 vuotta vuonna 2007. Naisilla vastaava luku oli 6,8 vuotta. Työikäisten alkoholiperäisen kuolleisuuden kasvu lyhensi sekä naisten että miesten elinajanodotetta alimmassa tuloviidenneksessä vuosien 1998 ja 2007 välillä. Erojen kasvuun vaikuttivat lisäksi naisilla syöpätaudit ja miehillä sydänsairaudet. Väestö eriytyy, sillä samaan aikaan helsinkiläisten ja kaikkien suomalaisten elinajanodote on parantunut koko 2000-luvun.

Toiseksi, monien suurkaupunkiasukkaiden elintavat ovat usein muuta maata raskaampia. Tämä näkyy esimerkiksi alkoholikäytössä, josta vertailevaa tietoa on saatavissa vain maakuntatasolta. Terveiden ja hyvinvoinnin laitos seuraa Suomen työikäisen väestön elintapoja vuosittain toteutettavan ”aikuisväestön terveyskäyttäytymisen ja terveys” -tutkimuksen avulla. Uudenmaan työikäisistä vähintään viikoittain alkoholia käyttäneiden osuus oli 43 prosenttia vuonna 2011, kun sama luku oli suomalaisilla työikäisillä 37 prosenttia. Alkoholisyys olivat yleisin kuolemansyy hel-

25.3.2013

sinkiläisillä 30–64-vuotiailla miehillä ja 45–64-vuotiailla naisilla vuonna 2011. Päivittäin tupakoivien osuudessa ei uusimaalaisten ja suomalaisten välillä ollut eroja.

Helsingiläisten terveyden edistäminen on kaupungin keskeinen tavoite. Terveys on asukkaiden hyvinvoinnin perusta. Sosiaali- ja terveystalouden tarpeen ja käytön määrä vaikuttaa merkittävästi kaupungin menokehitykseen. Kaupunkilaisten hyvinvoinnin ja kaupungin taloudellisen sekä muun julkisen talouden kestävyysnäkökulmasta tärkeitä terveys on strategiaohjelmassa oma kokonaisuutensa.

Julkisia ja yksityisiä terveystalouksia käytetään rinnakkain

Yhä useampi helsinkiläinen käyttää rinnakkain julkisia ja yksityisiä terveystalouksia. Perusterveydenhuollon avohoidon lääkärin palvelut ovat yleisimmin käytetty lääkäripalvelu helsinkiläisten keskuudessa. Perusterveydenhuollon avohoidon lääkärin palvelua käytti 47 prosenttia ja erikoissairaanhoidon avohoidon lääkärin palvelua käytti 31 prosenttia helsinkiläisistä vuonna 2010. Yksityistä lääkäripalvelua käytti samana vuonna 35 prosenttia helsinkiläistä.

Suhteellisesti eniten sairaalahoitoa vuonna 2010 saivat 85 vuotta täyttäneet helsinkiläiset, joista 44 prosenttia oli ollut sairaalahoidossa ja hoito painottui perusterveydenhuollon vuodeosastohoitoon. 80–84-vuotiaista sairaalahoidoista sai 35 prosenttia vuonna 2010. Kummallakin ikäryhmällä sairaalahoitoa saaneiden osuus oli vähentynyt vuoteen 2007 verrattuna.

Terveystalouden hoitoprosessi sai käyttäjiltä huippuarvosanat, yleinen mielipide kriittisempi

Vuoden 2012 kaupunkipalvelututkimuksessa on Helsingin terveystalouksilla käyneiltä kysytty tyytyväisyyttä saatuun palveluun. Kyselyn terveystalouksia koskevista osaluokista hoitopaikkojen saavutettavuus on aina saanut Helsingissä parhaat pisteet, vaikka terveystalouksia onkin vuosien varrella lakkautettu ja yhdistetty. Kaikilta Helsingin asuinalueilta löytyy kuitenkin terveystalouden suhteellisen läheltä tai sujuvan kulkuyhteyden takaa.

Keskeistä tuloksissa on, että itse hoitoprosessi saa parhaat arvosanat. Hoidon hyödyllisyys ja hoidon laatu ovat terveystalouksilla käyneiden arvioiden mukaan huippuluokkaa. Nämä asiat ovat myös parantuneet selvästi vuodesta 2005. Sama koskee tutkimuksen laatua ja määrää. Ajan saamisessa on kuitenkin kaupunkilaisten mielestä parantamisen varaa.

Julkisia palveluja käyttäneiden käsitykset palveluista ovat usein paremmat kuin yleinen mielipide niistä. Helsinkiläisistä 43 prosenttia piti kaupungin terveystalouksien lääkäripalveluja hyvinä. Joka viidennellä ei ollut kokemusta terveystalouksista. Kun jätetään ”ei osaa sanoa” -vastukset huomioimatta, hieman yli puolet helsinkiläisistä piti terveystalouksien lääkäripalveluja hyvin hoidettuina.

Sujuvat palvelut ja toimivat palveluketjut ovat tärkeä tavoite sekä terveystalouksissa että muissakin palveluissa. Palveluketjujen sujuvuus asukkaalle tarkoittaa myös kustannustehokasta palvelun tuotantoketjua kaupungille.

25.3.2013

Alueiden erilaistuminen

Kaupunginosien erilaistuminen osa suurkaupunkien kehitystä

Kaupunkiseutujen alueellisella eriytymisellä tarkoitetaan kehitystä, jonka seurauksena kaupunginosat erilaistuvat taustoiltaan, elämäntilanteiltaan ja elämäntavoiltaan erilaisten asukasryhmien sijoituessa asumaan toisistaan erillisille asuinalueille. Eriytymiskehitys kytkeytyy laajempien yhteiskunnallisten rakenteiden ohella paikallisiin eroihin asuntokannan alueellisissa rakenteissa sekä eri asukasryhmien väestönkasvussa ja muuttopäätöksissä. Alueellisen eriytymisen dynamiikkaa voidaan tarkastella eri ulottuvuuksien kautta, joista yleisimmät ovat demografinen, sosio-ekonominen ja etninen eriytyminen.

Kaupunginosien erilaistuminen asukaspohjan, arkkitehtuurin tai asuntokannan rakenteen suhteen on suurkaupunkien kehitykselle ominainen piirre. Eriytyminen ei ole yksinomaan kielteinen kehityssuunta. Asukaspohjan ja asuntokannan erilaistuminen luo asuinalueille omaleimaisen imagon, mikä voi parhaimmillaan elävöittää ja rikastuttaa kaupunkikuvaa.

Eriytymiskehityksellä voi kuitenkin olla myös kielteisiä seurauksia, mikäli erot asuinalueiden välillä kertaantuvat ja alkavat tuottaa lisääntyviä hyvinvoinnin alueellisia eroja kaupunkiseudulla. Erityisesti huono-osaisuuden – köyhyyden, työttömyyden ja sosiaalisten ongelmien – alueellisella kasautumisella voi olla vakavia inhimillisiä ja yhteiskunnallisia seurauksia. Alueellisen eriytymisen kielteisiä kehityskulkuja kutsutaan segregaatioksi.

Helsingin sisäiset alueelliset jaot selkeitä – huono-osaisuus kasautumassa alueellisesti?

Helsinki on ollut sosiaaliselta ja alueelliselta kehitykseltään varsin tasaisesti jakautunut kaupunki. Väestön sosioekonomiset erot ovat olleet kansainvälisesti vertaillen pieniä ja asuinalueet asukaspohjaltaan ja asuntokannan rakenteiltaan moniaineksisia. Vielä 1990-luvun alkupuolella huono-osaisuus ei keskittynyt Helsingissä voimakkaasti alueellisesti, vaan paikantui pikemminkin pistemäisesti kortteleittain eri puolille kaupunkia. 1990-luvun syvä taloudellinen lama ja sen jälkeinen talouskasvu muuttivat Helsingin kaupunkirakennetta ja toivat asuinalueiden väliset erot väestön hyvinvoinnissa ja sosioekonomisessa rakenteessa aiempaa vahvemmin esille. Osa kaupunginosista jäi laman jälkeisessä tulo- ja työllisyyskehityksessä selvästi muista asuinalueista jälkeen.

2000-luvulla koulutustaso ja keskimääräinen tulotaso ovat Helsingissä hieman nousseet. Vähiten ja eniten ansaitsevien asuntokuntien väliset tuloerot eivät ole suuresti kasvaneet (tuloerojen muutosta kuvaava ginikerroin vaihtelee talouden nousu- ja laskukausien mukaan), mutta erityisesti pienituloisten asuntokuntien osuus on kuitenkin noussut Helsingissä voimakkaasti. Tämä näkyy etenkin pienituloisten lapsiperheiden osuuden nopeana kasvuna. Samaan aikaan maahanmuuttajataustaisen väestön määrä on kasvanut nopeasti.



25.3.2013

Väestön sosioekonomisen ja etnisen rakenteen muutokset näkyvät Helsingin alueellisessa rakenteessa 1990-luvun laman aikaisten alueellisten erojen vakiintumisena. Helsinki on eriytynyt alueellisesti varsin selkeästi – ei ainoastaan kortteleittain – vaan myös peruspiireittäin ja osa-alueittain tarkasteltuna. Alueelliset erot muun muassa väestön terveydessä ja hyvinvoinnissa, koulutus- ja tulotasossa, työttömyydessä sekä maahanmuuttajien osuuksissa ovat selkeitä. Esimerkiksi toimeentulotuen saajissa Helsingin peruspiirit polarisoituvat vuonna 2011 selvästi. Korkeimmillaan toimeentulotukea saaneiden osuus nousi peräti neljännekseen alueen asukkaista. Alhaisimmillaan osuus jäi 0,1 prosenttiin (kaupungin keskiarvo 10 %). Lähes yhtä suurina olivat alueelliset erot lasten suojelun asiakkaina olleiden 0–17-vuotiaiden lasten osuudessa, joka vaihteli peruspiireittäin yhdestä prosentista 23 prosenttiin (keskiarvo 9 %). Myös alle 25-vuotiaiden nuorten työttömyysasteen alueelliset erot ovat Helsingissä kohtalaisen suuria. Nuorten työttömyysaste vaihteli vuonna 2011 peruspiireittäin 1–16 prosentin välillä (keskiarvo 6 %).

Alueellisten erojen vakiintumisesta kertoo ennen kaikkea se, että eriytymisen alueellinen rakenne paikantuu Helsingissä hyvin samalla tavoin eri indikaattoreilla mitattuna. Toisin sanoen, ne kaupunginosat, jotka näyttävät korkeimman työttömyyden tai matalan koulutustason alueina, saavat korkeimpia arvoja myös esimerkiksi maahanmuuttajien osuutta, nuorisotyöttömyyttä tai vaikkapa asumistuen saajien osuutta tarkastelevilla indikaattoreilla. Tämä asettaa kaupunginosat keskenään erilaiseen asemaan muun muassa alueellisten palvelutarpeiden näkökulmasta.

Kaupunginosien välisiä eroja väestön sosioekonomisessa ja etnisessä rakenteessa voidaan pitää pitkälti seurauksena asuntokannan rakenteen alueellisista eroista. Pienituloisin tai muuten asuntomarkkinoilla heikoimmin pärjäävä väestönosa sijoittuu kaupungeissa tyypillisesti alueille, joilta kohtuuhintaisia (vuokra-)asuntoja on helpoiten saatavilla. Huono-osaisuuden – erityisesti työttömyyden, toimeentulotuki-riippuvuuden ja erilaisten sosiaalisten ongelmien – alueellinen keskittyminen voi kertoa myös kotitalouksien eriytyneistä muuttopäätöksistä ja niihin kytkeytyvistä segregaatioprosesseista, jotka saattavat pitkittyessään syventää alueellisia eroja entisestään. Esimerkiksi maahanmuuttajien asumiskeskittymiksi muodostuneet asuinalueet ovat menettäneet kantaväestöä alueille, joilla vieraskielisten osuus on alhaisempi. Kantaväestöön kuuluvien perheiden tilalle on muuttanut maahanmuuttajia.

Erot ääripäihin sijoittuvien alueiden välillä hienoisessa kasvussa

Helsingin kaupunginosien sosiaalisen kehityksen tarkastelu osoittaa, etteivät alueelliset erot väestön sosioekonomisessa ja etnisessä rakenteessa ole katoamassa. Pitkemminkin erot ovat hieman voimistuneet ääripäihin sijoittuvien alueiden välillä 2000-luvulla. Tämä näkyy erityisen selvästi tarkasteltaessa korkeakoulutettujen osuuden muutosta osa-alueittain. Yleinen koulutustason nousu näkyy Helsingissä myös alemman lähtötason omaavien alueiden kehityksessä vuosina 2000–2012. Korkeakoulutettujen osuus on kuitenkin noussut hitaammin alemman lähtötason alueilla.



25.3.2013

Myös työttömyysasteessa havaittavat alueelliset erot ovat kasvaneet ylimpään ja alimpaan kymmenykseen kuuluvien osa-alueiden välillä työttömyysasteessa havaittavasta vuosittaista vaihtelusta huolimatta. 1990-luvulta peräisin olevat suuret erot alueittaisissa työttömyysasteissa eivät siten osoita katoamisen merkkejä – pikemminkin päinvastoin. Korkeimmillaan työttömyysaste nousi Helsingissä vuonna 2009 aina 16 prosenttiin osa-alueittain tarkasteltuna, ylimpään kymmenykseen kuuluvien alueiden keskimääräisen työttömyysasteen vaihdella 10,9–15,5 prosentin välillä vuosina 2000–2009. Vastaavasti alimman kymmenyksen osalta vaihteluväli oli 3,0–4,2 prosentin välillä.

Kaupunginosien väliset erot ovat voimistuneet myös maahanmuuttajataustaisen väestön (vieraskieliset) osalta. Vieraskielisten määrä kasvoi Helsingissä vuosina 2000–2012 erityisesti sellaisilla alueilla, joilla asui jo valmiiksi suhteellisen runsaasti maahanmuuttajia. Vieraskielisten osuus kasvoi kaupungin keskitasoa nopeammin etenkin kaupungin itäisissä ja koillisissa sekä kaakkoisissa ja luoteisissa osissa sijaitsevilla lähiövyöhykkeillä.

Sosioekonomisten ja etnisten erojen tarkasteluun voidaan liittää myös asuinalueiden koettu turvallisuus. Viihtyisyydellä ja turvallisuudella on vaikutusta kaupungin sosiaaliseen tasapainoon. Koettu turvallisuus – tai mielikuvat eri alueiden turvattuudesta – voivat vaikuttaa alueiden haluttavuuteen asuinpaikkana. Vuosien 2003 ja 2009 välillä oman asuinalueen koettu turvallisuus on Helsingissä keskimäärin kohentunut. Myös heikoimman turvallisuuden alueilla on tapahtunut myönteistä kehitystä, mutta kun kehitys on ollut parhaan turvallisuuden alueilla vielä nopeampaa, ovat alueiden väliset suhteelliset erot kasvaneet. Ääripäiden absoluuttiset erot ovat hieman pienentyneet, joten turvattomuuskokemusten alueellinen rakenne on pysynyt kutakuinkin muuttumattomana.

Helsingin alueelliset erot kansainvälisesti vertaillen maltillisia

Alueellisten erojen vakiintumisesta ja jonkinasteisesta vahvistumisesta huolimatta Helsingin kaupunginosien eriytymiskehitys on edelleen maltillista useiden Euroopan tai Pohjois-Amerikan suurkaupunkien kehitykseen verrattuna. Helsinkiin ei ole syntynyt senkaltaisia voimakkaita alueellisia ja sosiaalisia jakoja, joiden seurauksena kokonaiset asuinalueet profiloituisivat yksinomaan korkean köyhyyden ja työttömyyden keskittyminä. Myöskään maahanmuuttajaenemmistöisiä asuinalueita ei Helsingissä toistaiseksi ole. Korkeimmillaan maahanmuuttajataustaisten asukkaiden (vieraskieliset) osuus nousi Helsingin osa-alueilla 29 prosenttiin vuonna 2012.

Kaupunkikehityksen näkökulmasta haasteellisena voidaan myös pitää nykyistä kehityssuuntaa, joka osoittaa huono-osaisuuden kasautuvan alueellisesti. Pienituloisuus, alhainen koulutustaso, keskimääräistä korkeampi työttömyys sekä erilaiset terveyteen ja elämänhallintaan liittyvät ongelmat paikantuvat Helsingissä pitkälti samoihin kaupunginosiin. Myös maahanmuuttajien osuus nousee näissä kaupunginosissa tyypillisesti keskimääräistä korkeammaksi. Asuinalueiden samanaikainen sosioekonominen ja etninen eriytyminen asettaa erityyppisiä haasteita alueiden kehitykselle ja palvelurakenteen kehittämiseksi Helsingin eri kaupunginosissa. Segre-

25.3.2013

gaatiokehityksen ehkäisemisen näkökulmasta asuinalueiden myönteisten kehityskulkujen tukeminen on tärkeää.

Alueiden erilaistumisen haittatekijät ovat Helsingissä kasvava haaste kuten monissa ulkomaisissa suurkaupungeissa. Alueiden erilaistumisen haittojen ehkäisyyn kaupungin tärkein strateginen linjaus on hyvinvointipalvelujen järjestämisen turvaaminen kaikille väestöryhmille. Työpaikkojen ja työllistymismahdollisuuksien lisääminen sekä koko kaupungissa että eri kaupunginosissa on valtuustokauden tärkeä tavoite. Asuinalueiden erilaistumisen positiivisia tekijöitä vahvistetaan kaupunginosien kehittämistä koskevilla linjauksilla ja toimenpiteillä. Asuntopoliittisilla linjauksilla pyritään vaikuttamaan kaupunginosien tasapainoiseen kehitykseen.

Asuntotuotanto

Uustuotannon ja laajennusrakentamisen valmistuneiden asuntojen määrä Helsingissä 2000-luvulla on selvästi aikaisempien vuosikymmenten määrää pienempi, joskin pari vuotta sitten alkanut asuntotuotannon vilkastuminen näkyy nyt myös valmistuneiden asuntojen määrän kasvuna.

Asuntotuotannon väheneminen ei koske vain Helsinkiä vaan myös muuta pääkaupunkiseutua ja koko Helsingin seutua. Valmistuneen asuntotuotannon painopiste Helsingissä on ollut 2000-luvulla omistusasuntotuotannossa. Helsinkiin vuosina 2000–2009 valmistuneista asunnoista oli omistusasuntoja 58 %, vuokra-asuntoja 33 % ja asumisoikeusasuntoja 9 %, mutta parina viime vuonna vuokra-asuntotuotannon osuus on selvästi kasvanut johtuen asuinrakentamisen suhdanne-elvytykseen tarkoitetusta valtion ns. lyhyen korkotuen lainoituksesta.

Valmistuneiden asuntojen keskikoon suhteen asuntotuotanto on pysytellyt varsin tasaisena jo neljän vuosikymmenen ajan – 2000-luvulla valmistuneiden asuntojen keskikoko on 68,1m², kun se esim. 1970-luvulla oli 70,2m²/asunto.

Asuntotuotantoa koskevat strategiaohjelman linjaukset perustuvat kaupunginvaltuuston vuonna 2012 hyväksymään asumisen ja siihen liittyvän maankäytön toteutusohjelmaan.

Elinkeinoelämä ja työmarkkinat

Kasvava ja kansainvälistyvä kansantalouden veturi

Helsingin seudun rooli Suomen kansantaloudessa on kasvanut viimeisten vuosikymmenten aikana merkittävästi. Vuodesta 1980 vuoteen 2008 mennessä seudun osuus Suomen bruttokansantuotteesta nousi neljänneksestä yli kolmannekseen. Helsingin seudun ytimessä pääkaupunkiseutu (Helsinki, Espoo, Vantaa ja Kaunia-



25.3.2013

nen), jonka maa-ala on vain 0,25 prosenttia koko Suomen ala-alasta, ja jolla asuu 19 prosenttia maan väestöstä, tuottaa 30 prosenttia Suomen bruttokansantuotteesta.

Kehityksen takana on talouden rakennemuutos jossa suurempien kaupunkiseutujen osuus kansantaloudesta kasvaa. Tuottavuusedut johtavat työpaikkojen syntyyn mikä puolestaan näkyy muuttoliikkeenä suurimmille kaupunkiseuduille. Tuottavuus- ja seutujen synty on seurausta sekä kaupunkiseudun koon että toimialakeskittymien kasvusta. Monilla kaupunkitalouden keskeisistä toimialoista vaaditaan korkeaa koulutustasoa, mikä puolestaan näkyy korkeakoulutetun väestön selkeästi muuta maata suurempana väestöosuutena. Ylemmän korkeakoulututkinnon suorittaneiden osuus oli vuonna 2010 Helsingissä 19,3 prosenttia kun se muualla maassa (pois lukien Helsingin seutu) oli 8,3 prosenttia. Toisaalta Helsingissä asuu myös suhteellisesti muuta maata enemmän niitä joilla ei ole mitään peruskoulun jälkeistä tutkintoa. Ammatillisen keskiasteen suorittaneiden osuus Helsingissä (noin 20 %) taas on selvästi muun maan tasoa alempi. Suuri pelkän lukiotutkinnon suorittaneiden osuus aikuisväestöstä taas kertoo Helsingin roolista merkittävänä opiskelijakaupunkina.

Helsingin vahvuutena on korkeasti koulutetun väestö suuri osuus sekä suuri määrä yliopistoja ja muuta oppilaitoksia. Näiden vahvuuksien hyödyntämiseksi on strategiaohjelmassa linjauksia tutkimukseen ja innovaatioihin perustuvan liiketoiminnan lisäämiseksi yhteistyössä muiden toimijoiden kanssa. Helsingin ongelmana on ilman tutkintoa olevien muuta maata suurempi osuus. Strategiaohjelmaan sisältyy tämän vuoksi linjaukset ammatillisen opetuksen, työllisyyden ja elinikäisen oppimisen kehittämiseksi.

Monipuolinen elinkeinorakenne

Helsingin seudun elinkeinorakenne on monipuolinen, mikä on vahvuus globalisoituvassa ja alati muuttuvassa taloudessa. Palvelualojen osuus on selkeästi maan keskiarvoa korkeampi ja toisaalta jalostuksen sekä alkutuotannon osuudet maan keskiarvoa pienemmät. Helsingin elinkeinoelämän erikoistumisaloina voidaan pitää informaatiosektoria, liike-elämän palveluita sekä matkailu- ja majoitusaloja sekä virkistys- ja kulttuurialoja. Myös Helsingin rooli hallinnon ja päätöksenteon keskuksena näkyy erikoistumista mittaavissa sijaintiosamäärissä. Helsingin seudun etuna suhteessa muuhun maahan on ollut se, että kansantalouden vahvat kasvualat ovat hyvin edustettuina Helsingin seudun elinkeinorakenteessa. Silti Helsingin seudun kehitys ei ole suhdannevaihteluille immuuni. Helsingin erikoistuminen mm. liike-elämän palveluihin tarkoittaa samalla sitä, että Helsingin seudun taloudella on vahva kytkös esimerkiksi teollisuuden suhdannekehitykseen. Suhdannevaihteluiden mukana työllisyyskehitys vaihtelee mikä välittyy myös verotulokertymien kautta kuntatalouteen. Esimerkiksi vuonna 2009 koettu kokonaistuotannon lasku oli Helsingin seudulla samansuuruinen kuin koko maassa keskimäärin eli 8,4 prosenttia.

Helsingin seudulla tuotannon arvonlisäys asukasta kohden on 40 prosenttia yli maan keskiarvon, ja ero muuhun maahan on vielä tätäkin suurempi. Työllistä kohden erotus on yli 20 prosenttia. Helsingin seudulla verot ja tulonsiirrot kuitenkin ta-

25.3.2013

soittavat eroa suhteessa muuhun maahan, sillä niiden huomioon ottamisen jälkeen ero muuhun maahan kaventuu 16 prosenttiin asukasta kohden. Lisäksi alueelliset erot eri hyödykkeiden hintatasossa luultavimmin vielä kaventavat tuota eroa Helsingin seudun ja muun maan välillä.

Palveluelinkeinojen rooli Helsingin seudun taloudessa on keskeinen. Palvelusektori tarjoaa talouden rakennemuutosten ja kaupungistumisen seurauksena talouden eri sektoreista eniten työpaikkoja. Tulonjaon ja toimeentulon näkökulmasta on huomattava, että osa palvelusektorin työpaikoista on pienipalkkaisia. Lisäksi kansainvälisessä vertailussa palvelutuotannon tuottavuuskehitys on ollut Suomessa suhteellisen vaatimatonta. Kuitenkin juuri tuottavuuskehityksellä on ratkaiseva rooli niin aluetalouden menestyksessä kuin myös korkean elintason saavuttamisessa. Pitkälle kehittynyt palvelusektori, esimerkiksi tietointensiivisiä liike-elämän palveluja tarjoavilla aloilla, kasvattaa myös teollisen toiminnan tuottavuutta.

Innovaatioilla on keskeinen rooli tuottavuuden kasvun takana. Käytännössä kyse on tutkimus- ja kehitystoiminnasta (T&K). Suomalaisia kaupunkiseutuja vuodesta 1990 vuoteen 2008 vertailevan aineiston perusteella tutkimus- ja kehitysmenoilla oli selvä positiivinen yhteys kaupunkiseudun työpaikkamäärän kasvuun. Vaikka asukasta kohden lasketuilla T&K-menoilla Tampere ja Oulu kiilasivat Helsingin edelle, kokonaisuudessaan Helsingin seutu oli kuitenkin selvä kärkialue tutkimus- ja kehitystoiminnassa. 42 prosenttia maamme tutkimus- ja kehitystoiminnan menoista käytettiin Helsingin seudulla. T&K-menojen BKT-osuudella mitattuna Helsingin seutu on kärkialueita myös EU-maissa. Innovaatioympäristön säilymiseen ja kehittymiseen liittyy silti merkittäviä epävarmuustekijöitä. Julkisen talouden tiukentuminen vaikuttaa väistämättä käytettävissä oleviin T&K-resursseihin. Innovaatio toiminnalla ja koulutuksella on keskeinen rooli taloudellisen kilpailukyvyn osana. Ilman osaavaa koulutettua työvoimaa innovaatioita ei synny eikä jo tehtyjä innovaatioita saada kaupallisesti hyödynnettyä.

Helsingin haasteena ja tavoitteena on monipuolisen elinkeinorakenteen ylläpitäminen ja työpaikkojen määrän lisääminen. Strategiaohjelmaan sisältyy linjaukset kansainvälisen tunnettuuden lisäämiseksi yritysten ja tapahtumien saamiseksi.

Kansainvälinen vertailu

Helsinki on suurkaupunki eurooppalaisten kaupunkien joukossa. Se on yksi 36 Euroopan kaupungista kokoluokassa 0,5–1,0 milj. asukasta. Itämeren piirissä pohjoismaiset pääkaupungit Helsinki, Tukholma, Kööpenhamina ja Oslo sekä niiden kaupunkiseudut ovat kasvavia.

Vuonna 2009 tehdyn haastattelututkimuksen (75 eurooppalaista kaupunkia) mukaan pohjoismaisten kaupunkien asukkaat ja heidän joukossaan myös Helsingin kaupungin asukkaat ovat kauttaaltaan hyvin tyytyväisiä elämän laatuun. Kohtuuhintaisen asunnon löytäminen on kuitenkin haasteellista varsinkin Euroopan pääkaupungeissa. Näin on myös Helsingissä.

25.3.2013

Turvallisuus suomalaisissa kaupungeissa on arvioitu korkealle tasolle. Helsingissä 67 prosenttia haastatelluista koki aina olonsa turvalliseksi ja ainoastaan joka sadas koki, ettei heidän olonsa koskaan ollut turvallinen. Myös turvallisuuskysymyksissä oltiin muissa pohjoismaisissa pääkaupungeissa lähellä Helsingin tasoa, sillä 64 prosenttia Tukholman asukkaista ja 67 prosenttia Kööpenhaminan asukkaista kokivat aina olonsa turvalliseksi.

Valtaosassa tutkittuja kaupunkeja asukkaat ovat tyytyväisiä kaupunkinsa kulttuuri-palveluihin ja -tarjontaan. Euroopan tyytyväisimpiä olivat tässä suhteessa Cardiffin asukkaat, mutta toiseksi tyytyväisimpiä olivat helsinkiläiset. Asukkaiden tyytyväisyydessä ulkoilumahdollisuuksiin Helsinki otti ykkössijan.

Julkisen liikenteen käyttö vaihtelee suuresti kaupungeittain. Helsinki nousi julkisen liikenteen toimivuudessa Euroopan kaupunkien ykkössijalle. Tämä on tulos, joka on vahvistunut monessa muussakin mittauksessa, viimeksi vuoden 2012 BEST-tutkimuksessa (Benchmarking European Service of Public Transport).

European Cities Monitor 2011 tutkimuksessa Helsinki saavutti 2. sijan Tukholman jälkeen mitattaessa saasteettomuutta.

European Regional Economic Growth Index, E-REGI 2010, paikantaa ne Euroopan kaupungit, joissa kiinteistöjen kysynnän voidaan arvioida olevan voimakkainta keskipitkällä aikavälillä. Tutkimus kattaa 297 kaupunkia 32 maasta. Top 20 listassa on seuraavia kaupunkeja: Lontoo (1), Moskova (2), München (3), Pariisi (4), Tukholma (5), Oslo (6), Göteborg (7), Kööpenhamina-Öresundin alue (8), Vien (12), Stuttgart (13), Helsinki (14) ja Frankfurt (20).

Eurooppalaiset kaupungit edustavat yli puolta 25 kärkikaupungin joukossa Mercerin maailmanlaajuisessa elämän laatua mittaavassa tutkimuksessa. Wien pitää tässä vuoden 2011 lopulla julkaistussa tutkimuksessa ykkössijaa, Zürich ja Auckland seuraavat kakkosena ja kolmosena. München ja Düsseldorf ottavat seuraavat sijat ja Vancouver kuudennen sijan. Helsinki on sijalla 35, Oslo 33 ja Tukholma 20.

Mercerin tutkimus selvitti myös turvallisimmat kaupungit. Kärjessä turvallisuudessa ovat: Luxemburg, Bern ja Helsinki (3. sija),

The Economist Intelligence Unit's Global Liveability Survey 2011 käsitti 140 kaupunkia maailmanlaajuisesti. Tutkimuksessa kustakin kaupungista arvioitiin yli 30 muuttujaa, jotka ryhmittivät viiteen elämän laatua kuvanneeseen laajempaan teemaan: olojen vakaus, terveydenhuolto, kulttuuri ja ympäristö, koulutus ja infrastruktuuri. Tutkimuksen mukaan Melbourne on arvioitu parhaaksi kaupungiksi elää ja toimia, toiseksi sijoittui Wien ja kolmanneksi Vancouver. Helsinki sijoittui seitsemänneksi parhaaksi oltuaan aikaisemmin kuudenneksi paras. Kymmenen parhaan kaupungin joukossa oli samat kaupungit vuonna 2011 kuin 2010 ja vain kaksi eurooppalaista kaupunkia, Helsinki ja Wien.

25.3.2013

Helsingin seutu muodostaa yhtenäisen työssäkäyntialueen, jonka työpaikkarakenne on huomattavasti asutusrakennetta keskittyneempi. Helsingin kantakaupungin ohella merkittäviä työpaikkakeskittymiä sijaitsee Espoossa ja Vantaalla. Erityisesti toimistotyöpaikkojen keskittyminen on ollut ja on edelleen varsin vahvaa. Sen sijaan esimerkin kaupan alan työpaikkarakenne on kehittynyt asutuksen laajenemisen myötä hajakeskittyneempään suuntaan.

Seudun työmarkkinoiden yhtenä ominaispiirteenä on suuri työvoiman liikkuvuus yli kuntarajojen. Esimerkiksi Helsinkiin, jossa oli vuonna 2011 yhteensä noin 408 000 työpaikkaa, tuli noin 169 000 työntekijää muista kunnista ja vastaavasti noin 70 000 helsinkiläistä kävi töissä Helsingin ulkopuolella. Työssäkäyntialue onkin vuosien saatossa kasvanut merkittävästi. Samalla työmarkkinoiden imu on osaltaan kasvatanut kansainvälistä muuttoliikettä seudulle. Moniin palvelusektorilla avautuneisiin työpaikkoihin on löytynyt työntekijä, jolla on maahanmuuttajatausta. Esimerkiksi Virosta ja Venäjältä suuntautuu seudulle merkittäviä työvoimavirtoja.

Työvoiman saanti tulee lähivuosikymmeninä olemaan merkittävä ongelma. Kyseessä on demografinen työvoimavaje joka on väistämätön, tosin sen täysi voima alkaa näkyä vasta vuosikymmenen loppupuolella. Helsingin seudun työvoimatarpeen tyydyttäminen nojaa perinteisesti omien nuorisoikäluokkien ohella seudun ulkopuoliseen apuun. Tämä tarve on tulevaisuudessa entistä suurempi. Työvoimatarpeen ennakointimallien avulla on laskettu, että seutu tarvitsee noin 20 000 uutta työntekijää vuosittain. Tästä vain runsaat 13 000 saadaan seudun omista nuorisoikäluokista. Loppu jää muuttoliikkeen ja pendelöinnin varaan. Koulutuksen suuntaamisessa joudutaan myös valintatilanteeseen. Nykyinen koulutustarjonnan paletti ei välttämättä vastaa tulevaisuuden tarpeita. Haasteeksi tulee, mille aloille riittää opiskelijoita ja mille aloille yhteiskunta ohjaa koulutuspaikkoja.

Helsingin työllisyysaste oli 73,9 prosenttia vuonna 2011. Vaikka työllisyysaste on koko maan lukuun (68,6 %) nähden korkeampi, on työllisyysasteessa edelleen nousun varaa kun sitä verrataan vaikkapa aikaan ennen 1990-luvun lamaa. Eri asia on, miten työttömien muodostamasta työvoimareservistä käytännössä saataisiin työlliseen työvoimaan täydennystä. Työttömyysaste Helsingissä nousi vuodesta 2008 vuoteen 2011 mennessä 1,7 prosentilla 6,8 prosenttiin ja pitkäaikaistyöttömiä oli Helsingissä lähes 6 000.

Helsinkiläisnuorten asema koulutusmarkkinoilla, joka on askel työelämään, ei ole aina helppo. Kaikki helsinkiläisnuoret eivät pärjää kilpailuissa opiskelupaikoista ulkopuoliskuntalaisten kanssa. Ilman ammatillista jatkokoulutusta on Helsingissä selvästi muuta maata enemmän 25–29-vuotiaita. Toki tämä voi heijastaa myös työmarkkinoiden imua. Liki 15 prosenttia 15–24-vuotiaista helsinkiläisistä nuorista oli vuonna 2010 koulutuksen ulkopuolella. Tämä tarkoitti 9 450 henkeä. Kuitenkin juuri ammatillinen tutkinto kasvattaa merkittävästi työllistymisen todennäköisyyttä, Helsingissä vielä muuta maata enemmän.

Työmarkkinoiden toimivuuden näkökulmasta sekä asuntotarjonta että toimiva liikennejärjestelmä ovat keskeisiä tekijöitä. Muuttoliikkeen osalta, työllistämisen mah-



25.3.2013

dollistamiseksi, asuntotarjonnan riittävyys on turvattava. Asuntomarkkinoiden kireydestä kertovat voimakkaasti kohonneet asuntojen hinnat ja vuokrat sekä asumisväljyyden kasvun taittuminen. Koska metropolialueen työmarkkinat eivät muodostu pienistä, toisistaan riippumattomista segmenteistä ja työpaikkojensa naapurissa asuvista työntekijöistä, toimiva liikennejärjestelmä on ehdoton edellytys työmarkkinoiden tehokkaalle toiminnalle.

Työvoimaan saatavuuden parantamista lisääviä linjauksia strategiaohjelmassa ovat erityisesti painotukset ammatillisen koulutuksen lisäämiseen, koulutuksen keskeyttämisen vähentämiseen ja työllisyystoimenpiteisiin. Työmarkkinoista syntyvään liikennepalvelujen tarpeeseen on linjaukset strategiaohjelman kaupunkirakenteen ja saavutettavuuden kohdassa.

Liikenne

Helsingin liikenteessä oleva automäärä on kasvanut hyvin vähän viime vuosina. Liikennemäärät olivat vuonna 2011 keskimäärin lähes ennallaan Helsingissä edellisvuoteen verrattuna. Liikenne kasvoi Helsingin kaupungin rajalla ja poikittaislinjalla, mutta väheni Helsingin keskustassa eli Helsingin niemellä.

Liikenne on kasvanut pitkään esikaupunkialueella, mutta ei kantakaupungissa. Niemen rajalla joukkoliikenteen osuus kasvoi sekä arkivuorokaudessa että aamuliikenteessä keskustaan edellisestä vuodesta. Poikittaisliikenteen kulkutavassa ei suuria muutoksia edellisvuodesta.

Koneellisten laskentojen mukaan vuonna 2011 pyöräily kasvoi 3 - 4,5 prosenttia kesä-elokuussa edellisestä kesästä. Esplanadin konelaskentapisteessä pyöräily kuitenkin laski 2 prosenttia. Neljän konelaskentapisteen mukaan pyöräily on vaihdellut vuodesta 2005, mutta trendi on kasvava.

Liikenteeseen liittyvät linjaukset ovat saavutettavuutta koskevassa osassa. Liikenteen kehittämisen osalta myös valtuustokauden aikana valmistettava yleiskaava on keskeisessä asemassa.

Ympäristö ja energia

Helsingin kasvihuonepäästöistä 77 % aiheuttaa sähkön- ja lämmönkulutus sekä 21 % liikenne. Vuonna 2011 kokonaispäästöt olivat pienentyneet 15 % vuodesta 1990. Merkittävimmät energian kuluttajat ovat rakennuskannan sähkön ja lämmön käyttö. Sähköntuotannon päästöt kasvoivat 47 % vuosien 1990 ja 2011 välillä.

Energiantuotannon tehokkuus on ollut jo pitkään kansainvälisesti korkealla tasolla mutta uusiutuvan energian osuus tuotannosta toistaiseksi pieni. Helsingin rakennuskannasta 90 % lämpiää kaukolämmöllä.

Energiatehokkuus, tiukentuneet rakennusmääräykset ja uusi teknologia ovat vaikuttaneet energiankulutuksen kasvun pysähtymiseen niin rakennuskannan lämmityksessä ja liikenteessä, huolimatta niiden kasvusta.

25.3.2013

Viime vuosikymmeninä kiinteistöjen, energiantuotannon ja teollisuuden päästöt ilmaan ovat vähentyneet ja ilmanlaatu parantunut. Ilmanlaatuongelmia aiheuttavat liikenteen päästöt ja katupöly. Typpidioksidin raja-arvo on edelleen ylittynyt keskustan katukuiluissa viime vuosina. Katupölyn torjuntaa on sen sijaan onnistuttu tehostamaan siten, ettei hiukkasten raja-arvot ole enää muutamaa vuoteen ylittyneet.

Viikinmäen jätevedenpuhdistamolla huolehditaan 800 000 pääkaupunkiseutulaisen ja teollisuuden jätevedenpuhdistuksesta. Vuonna 2004 valmistuneet uudistukset ovat vähentäneet päästöjä. Helsingin edustalle tulevasta ravinnekuormasta 60 % aiheuttaa Vantaanjoen mukana tulevat jätevedet sekä tihentyvän asutuksen hulevedet.

Ympäristöön liittyvät linjaukset ovat strategiaohjelman kestävyyttä ja tehokuutta käsittelevässä kohdassa. Energiankulutukseen liittyviä linjauksia on asumisen osassa.

25.3.2013

STRATEGIAN PERUSTELUT

1 HYVINVOIVA HELSINKILÄINEN

Helsingin voimavarana on suuri ja monipuolinen väestöpohja ja taloudellisena haasteena vastata laajaan hyvinvointipalvelujen kysyntään. Hyvinvoinnissa on sekä väestöryhmien että alueiden välisiä eroja. Strategiaohjelman tavoitteena on, että asukkaiden hyvinvointi turvataan palvelujen kokonaisvaltaisella kehittämisellä ja hyvinvointipolitiikan toteuttamisella. Toimintaympäristön muutoksista johtuviin hyvinvoinnin haasteisiin vastataan keskittämällä erityistä huomiota nuoriin, maahanmuuttajataustaisiin ja ikääntyviin. Liikuntaan, terveyden edistämiseen ja hyvinvointiin liittyvät linjaukset kohdistuvat kaupungin kaikkiin asukkaisiin.

Nuorille tilaa kuulua ja loistaa

Nuoret kasvavat aktiivisiksi kaupunkilaisiksi. Kasvua tuetaan vahvistamalla nuorten osallistumis- ja vaikuttamismahdollisuuksia ja toimintaedellytyksiä. Nuoret vaikuttavat heitä koskevien asioiden päätöksentekoon ja osallistuvat heitä koskevien palvelujen suunnitteluun. Nuorten järjestö- ja muuta toimintaa tuetaan, ja sille haetaan uusia malleja. Nuorten taidekasvatus sekä kulttuuri- ja liikuntaharrastukset ovat korkealla tasolla.

Nuorten koulutus- ja yhteiskuntatakuu viedään käytäntöön moniammatillisena yhteistyönä. Peruskoulun päättövaiheessa olevien nuorten osalta sijoittuminen ja kiinnittyminen toisen asteen koulutukseen on ensisijainen tavoite. Nuorten syrjäytymistä ehkäistään tukemalla heidän kiinnittymistään yhteiskuntaan ja kulttuuriin. Tietä nuoren tarvitsemiin palveluihin selkeytetään ja yksinkertaistetaan. Nuorten palveluja kuten kouluja vahvistetaan erityisesti niillä alueilla ja toiminnoissa, joissa nuorten yhdenvertaisen aseman varmistaminen sitä edellyttää.

Lapsia ja nuoria tuetaan oppimisessa ja osallisuuden kokemisessa, ja erityistä tukea annetaan sitä tarvitseville. Etsivä nuorisotyö tavoittaa jokaisen nuoren ja nuorta tuetaan koulupolun nivelvaiheissa. Koulutus tukee sukupuolten välisen tasa-arvon toteutumista sekä sisällöllisesti että rakenteellisesti. Koulukiusaamiseen puututaan vahvasti, koulu on oppilaille turvallinen paikka.

Kaupungin nuorisotyötä kehitetään yhdessä nuorten ja nuorisojärjestöjen kanssa. Tätä kautta syntyy uusia toimintatapoja nuorten kanssa toimimiseen. Nuorten sidos yhteiskuntaan ja kyky suunnitella omaa elämäänsä vahvistuvat.

Ikääntyvistä huolehditaan

Ikääntyvien kaupunkilaisten määrä ja väestöosuus kasvaa lähivuosina ja nopeinta kasvu on aktiivisten seniorikansalaisten (65–74-vuotiaiden) ryhmässä, mutta myös

25.3.2013

vanhimpien (yli 85-vuotiaiden) määrän ennakoitaan kasvavan. Vanhimmista asukkaista useimmat tarvitsevat muiden apua arjessa selviytymiseen. Aktiiviset seniorit taas pystyvät hyödyntämään vanhuspalvelujen lisäksi kaupungin tarjoamia erilaisia muita palveluja. He ovat myös merkittävä voimavara omaishoitajina läheisilleen tai vapaaehtoistoimijoina.

Ikääntyvien olosuhteisiin ja palveluihin vaikuttavia uusia lakeja on tulossa voimaan. Näitä ovat mm. kotikuntalaki sekä laki ikääntyneen väestön toimintakyvyn tukemisesta sekä sosiaali- ja terveystalvveluista. Kaupunki selvittää lakien toimeenpanon vaikutuksia ikääntyneiden hoiva- ja hoitopalveluihin. Selvitysten pohjalta tehdään tarvittavat päätökset lainsäädännön edellyttämiin vaatimuksiin vastaamiseksi.

Tavoitteena on varmistaa ikääntyneille ihmisille turvallinen ja arvokas elämä. Palvelurakennetta uudistetaan lisäämällä kotiin annettavia ja kotona asumista tukevia palveluja ja vähentämällä laitoshoidoa. Kotihoitoa, omaishoidoa, toipilasajan hoitoa sekä kuntoutusta kehitetään ikääntyneiden toimintakyvyn edistämiseksi ja ylläpitämiseksi. Ympäri vuorokautista hoitoa ja hoivaa tarjotaan sitä tarvitseville kaupunkilaisille vanhustenkeskuksissa, palveluasumisessa ja pitkäaikaishoidossa. Palveluketjun sujuvuudesta huolehditaan siten, että palvelumuodosta toiseen siirtyminen sujuu viiveettä. Palveluja kehitetään myös palvelusetelien avulla.

Elämän viime vaiheessa kotisairaaloitten saattohoito-palvelut ja kaupungin oma saattohoito-osasto ovat tukena muun avo- ja sairaalatoiminnan lisäksi.

Maahanmuuttajat aktiivisia kaupunkilaisia

Kaupungin maahanmuuttopolitiikan tavoitteena on, että monimuotoisten kaupunkilaisten aktiivisuus ja kansainvälisyys tuottaa hyvinvointia kaikkien kaupunkilaisten eduksi. Maahanmuuttajien työllisyystilannetta parannetaan yhteistyössä työhallinnon kanssa. Heidän osaamisensa on entistä paremmin käytössä ja lisää kaupungin menestystä.

Kaupunki ottaa palvelutarjonnassaan huomioon maahanmuuttajien tarpeet ja toteuttaa näin yhdenvertaisuusperiaatetta.

Maahanmuuttajanuorten ja – lasten koulupolkua tuetaan sen kaikissa vaiheissa.

Tuetaan eri väestöryhmien aktiivista vuorovaikutusta. Edistetään maahanmuuttajien asettautumista eri puolille kaupunkia ja erilaisiin asumismuotoihin.

Helsingiläisten liikunta lisääntyy sekä terveys ja hyvinvointi paranevat

Kaupunginosien erot ovat suuria väestön terveydessä ja hyvinvoinnissa, koulutuksessa, tulotasossa, työttömyydessä ja vieraskielisten osuudessa väestöstä. Sosioekonomiset terveys- ja hyvinvointierot näkyvät sairastavuustilastoissa ja ennenaikaisessa kuolleisuudessa.

25.3.2013

Suuri osa väestöryhmien välisistä eroista syntyy elintapoihin liittyvistä tekijöistä: runsaasta alkoholinkäytöstä, tupakoinnista, vähäisestä liikunnasta ja epäterveellisestä ruuasta. Savuton Helsinki -ohjelman, vastuullisen alkoholinkäytön toimenpideohjelman ja ylipainon ehkäisyohjelman jatkaminen valtuustokaudella 2013–16 ovat keskeisiä keinoja tukea terveyden edistämistä väestötasolla.

Kaupunkilaisten terveyteen ja elämäntapoihin vaikuttamisessa liikunnan lisääminen on kaupungin keskeinen tavoite kaikissa väestöryhmissä.

Terveys- ja hyvinvointierot syntyvät ja kehittyvät useiden erilaisten tekijöiden vaikutuksesta koko elämän aikana. Erojen kaventaminen on tärkeää asukkaiden hyvinvoinnin lisäämiseksi, työllisyysasteen nostamiseksi, työurien pidentämiseksi ja sairauskulujen vähentämiseksi. Erojen kaventaminen edellyttää kaikkien hallintokuntien toimia.

Sosiaalihuollon, perusterveydenhuollon ja erikoissairaanhoidon yhteisen asiakas- ja potilastietojärjestelmäpalvelun Apotin toteuttaminen mahdollistaa sujuvat hoitoketjut jokaiselle kaupunkilaiselle sosiaalitoimen, perusterveydenhuollon ja erikoissairaanhoidon välillä. Apotti mahdollistaa ennaltaehkäisevän toiminnan ja suuremman vaikuttavuuden, kun kaupunkilaisen palvelutarpeet avautuvat uudella tavalla kokonaisuutena.

2 ELINVOIMAINEN HELSINKI

Helsinki on Suomen pääkaupunki ja talouden tärkein keskittymä. Helsingissä oli 408 000 työpaikkaa vuonna 2011. Tavoitteena on, että lähivuosien epävarmoista talousnäkymistä huolimatta työpaikkoja on 415 000 vuonna 2016 ja että lisäys kohdistuu ensisijaisesti yksityiselle sektorille. Samalla yksityisen sektorin työpaikkojen osuus kaikista työpaikoista kasvaa.

Yritykset ovat asukkaiden ohella kaupunkikonsernin kaikkien toimijoiden avainasiakkaita. Kaupungin elinkeinopolitiikan toteuttamista ja kaikkea yritysten kanssa tehtävää ja yrityksiin kohdistuvaa toimintaa ohjaavat kaupungin yhteiset toimintaperiaatteet, joita ovat asiakaslähtöisyys ja yritysmuotoisuus, avoimuus ja ennakoitavuus, tasapuolisuus, toiminnan yhdensuuntaisuus, yhteistyö ja kumppanuus sekä yritysten asioiden käsittelyn riipeys.

Laadukkaat palvelut ja toimiva kaupunkirakenne ovat välttämättömiä edellytyksiä Helsingin kilpailukyvyille. Kohtuuhintaisen asumisen saatavuus vaikuttaa suoraan työvoiman saatavuuteen. Hyvä johtaminen ja toimiva kaupungin sisäinen yhteistyö ovat edellytyksiä kilpailukykyä vahvistavien toimenpiteiden vaikuttavuudelle. Näin ollen strategiaohjelman muut alueet sisältävät kaupungin elinvoimaisuuden kannalta tärkeitä linjauksia – ja toisin päin. Vain kilpailukykyisellä Helsingillä on varaa investoida kaupunkirakenteeseen ja parantaa palveluidensa laatua.

25.3.2013

Helsinki on turvallinen, siisti ja viihtyisä pääkaupunki. Helsingin seutu tarjoaa metropolin mahdollisuudet ilman tyypillisiä suurkaupungin haittapuolia, kuten ruuhkia, ahtautta ja etäisyyttä luonnosta. Helsingin metropolialueen vahvuudet sekä toimivat yhteydet Tallinnaan, Tukholmaan ja Pietariin luovat hyvät edellytykset koko Itämeren alueen kehitykselle. Helsingin lentoaseman sijainti Aasian lentojen reitillä ja suorimpana yhteytenä Euroopasta mahdollistaa elinkeinoelämän edellytyksiä toimia kasvavilla Aasian markkinoilla.

Kansainvälisesti tunnettu ja vetovoimainen kaupunki

Kaupunki viestii vahvuuksistaan ja markkinoi Helsinkiä eri kohderyhmille. Markkinoinnin avulla Helsinkiin houkutellaan yrityksiä, työvoimaa, investointeja, asukkaita, matkailijoita, tapahtumia ja kongresseja. Kaupungin tekee yhteistyötä Helsinki- viestinnässä asukkaiden, yritysten, korkeakoulujen ja muiden toimijoiden kanssa.

Kaupunki haluaa olla hauska ja toimiva tapahtumakaupunki, jossa on tilaa erilaisten tapahtumien järjestämiselle ja jossa tapahtumajärjestäminen on mutkatonta ja joustavaa. Elävä ja uudistuva kaupunkikulttuuri vahvistaa merkittävästi Helsingin veto-voimaa. Kaupunki tarjoaa matkailuneuvontaa, osallistuu kongressien hakemiseen ja edistää tapahtumien järjestämistä sekä tuottaa itse kaupunkitapahtumia.

Kaupungin merellisyys on Helsingille tärkeä vetovoimatekijä. Merellisyyttä hyödynnetään entistä suunnitelmallisemmin ja tehokkaammin kaupunkilaisten ja matkailijoiden virkistyskäytössä sekä elinkeinotoiminnassa.

Suomen yritysmuotoisin kaupunki

Helsingin tavoitteena on nousta Suomen yritysmuotoisimmaksi kaupungiksi vuoden 2016 mennessä. Yrityksille suunnattuja palveluita kehitetään yritysten tarpeita vastaaviksi ja byrokratiaa vähentäen.

Kaupunki edistää toiminnallaan erityisesti sellaisten toimialojen kehitystä, jotka ovat kaupungin kilpailukyvyn kannalta keskeisiä. Kaupungin talouden ja työmarkkinoiden kannalta tärkeää on palvelusektorin, erityisesti hyvinvointipalveluiden tuottavuuden kasvu ja markkinoiden kehittyminen.

Kaupungilla on keskeinen rooli monipuolisten sijoittumismahdollisuuksien tarjoamisessa yrityksille. Kaupunki vahvistaa ydinkeskustan viihtyisyyttä ja vetovoimaa. Kaupunki varmistaa Helsingin ja sen osien mahdollisimman hyvän saavutettavuuden.

Työpaikkojen lisääminen on tärkeä tavoite sekä elinkeinoelämän että kaupunkilaisten työllisyyden kannalta. Työpaikkoja tarvitaan koko kaupunkiin ja samalla on huolehdittava niiden sijoittumisesta eri kaupunginosiin. Erityisesti Helsingin itäisiin osiin tarvitaan työpaikkoja, koska koko seudulla työpaikat ovat painottuneet seudun länsipuolella.

25.3.2013

Uudistumalla kilpailukykyä

Kaupunki on mukana kehittämässä, kokeilemassa ja ottamassa käyttöön uusia ratkaisuja eri aloilla. Kaupunki jatkaa tiivistä yhteistyötä korkeakoulujen, tutkimuslaitosten ja yritysten kanssa. Kaupunki osallistuu uuden yritystoiminnan synnyttämiseen kampusalueilla ja tarjoaa yrityksille mahdollisuuksia sijoittua kampusten yhteyteen.

Kaupunkiympäristöä ja uusia asuin- ja työpaikka-alueita hyödynnetään uusien tuotteiden ja palveluiden kehittämis- ja kokeiluympäristöinä. Helsinki on muotoilun suurkaupunki. Kaupunki edistää käyttäjälähtöisyyttä ja hyödyntää muotoiluosaamista uudistaessaan omia toimintatapojaan ja palveluitaan.

Helsinki edistää omalla toiminnallaan resurssitehokkuutta ja ilmastoystävällistä toimintaa. Kaupunki kehittää ympäristöliiketoiminnan (cleantech) toimintaedellytyksiä yhdessä yritysten ja muiden sidosryhmien kanssa.

Kulttuurista iloa ja vetovoimaa

Kulttuuri näkyy, kuuluu ja sen merkitys vahvistuu entisestään – kulttuuri luo iloa ja hyvinvointia. Kulttuuri tekee kaupungista elävän, mielenkiintoisen ja vetovoimaisen. Kaupunkilaiset, kulttuuritoimijat, taiteilijat, yritykset, järjestöt ja kaupungin omat kulttuuritoimijat tuottavat kaupunkikulttuuria. Yhdessä kaupunkilaisten kanssa muotoillut kaupungin kulttuuripalvelut ovat entistä käyttäjälähtöisempiä.

Kulttuuri on kaikkien helposti saavutettavissa sekä erilaisissa kaupunkitiloissa että virtuaalisesti. Se houkuttelee ja haastaa käyttämään ja muokkaamaan sitä. Kulttuuria jalkautetaan kaupunkiympäristöön ja entistä useammat kaupunkilaiset löytävät kulttuuripalvelut.

Osaavien ihmisten kaupunki

Osaaminen on Helsingin kilpailukyvyyn tärkein perusedellytys. Kaupungilla on tärkeä rooli toisen asteen ammatillisen koulutuksen järjestäjän, ammattikorkeakoulujen toiminnan ohjaajana ja tiedekorkeakoulujen kumppanina. Kaupunki osallistuu yliopistojen ja ammattikorkeakoulujen toimintaedellytysten kehittämiseen ja tekee tiivistä yhteistyötä niiden kanssa. Kaupunki osallistuu koulutus- ja työvoimatarpeita koskevaan ennakointiin ja ennakointimenetelmien kehittämiseen, jotta koulutus vastaisi entistä paremmin työmarkkinoiden kysyntää.

Helsingin kannalta tärkeä ja koko ajan kasvava ryhmä ovat maahanmuuttajataustaiset nuoret, joiden koulutukseen kiinnitetään erityistä huomiota. Helsingin seudun yliopistoissa ja ammattikorkeakouluissa opiskelevien ulkomaalaisten tutkinto- ja vaihto-opiskelijoiden määrä kasvaa jatkuvasti. Kaupunki on mukana edistämässä ulkomaalaisten osaajien urapolkuja ja asettumista Helsinkiin yhteistyössä yliopisto-

25.3.2013

jen, ammattikorkeakoulujen ja elinkeinoelämän kanssa. Kaupunki on aktiivinen työllisyydenhoidossa. Maahanmuuttajien työllisyyttä hoidetaan valtavirtaperiaatteella.

Helsinki tarjoaa laadukasta perusopetusta yhdenvertaisesti. Toisen asteen koulutus on korkealuokkaista ja koulutuspaikkoja on riittävästi. Oppilaat ja opiskelijat omaksuvat koulutuksen myötä laadukkaan ja eettisesti vahvan osaamis pääoman, yhteistyövalmiudet ja vuorovaikutustaidot. Kaikille nuorille taataan koulutus- ja työllistymispolku koulutus- ja yhteiskuntatakuun mukaisesti. Maahanmuuttajataustaisten lasten ja nuorten tarpeisiin vastataan mahdollisimman varhaisessa vaiheessa.

Ammatillisen koulutuksen perus- ja lisäkoulutuksen verkko toteutetaan niin, että kasvavalle opiskelijamäärälle tarjotaan riittävästi tiloja, ja että tilojen toiminnallisuus ja laatu vastaavat opetuksen ja opiskelun tarpeita.

Elinikäisen oppimisen mahdollisuudet ovat kattavat. Elinikäisiä oppimisympäristöjä tarjoavat esimerkiksi kirjastot, nuorisotilat, työväenopistot, taidelaitokset, museot ja liikuntapaikat.

Kaupunkilaisten hyvä koulutus pohja ja sitä täydentävä opiskelu aikuisiällä edistävät kaupunkilaisten työllistymistä, turvaavat työvoiman saannin ja luovat näin pohjan menestyvälle elinkeinoelämälle ja eettisesti kestäväälle kansainvälistymiselle. Työllisyysaste nousee ja työttömyys vähenee.

3. TOIMIVA HELSINKI

Kaupunkirakenne luo areenan valtaosalle kaupunkielämästä, johon kuuluvat asuminen, liikkuminen, työssäkäynti, asiointi ja muiden ihmisten kohtaaminen. Kaupunkirakenteen kehittämisen tavoitteina ovat arjen sujuvuus ja asukkaiden mahdollisuuksien tukeminen esimerkiksi tarjoamalla monipuolisia asumisen vaihtoehtoja ja kehittämällä poikittaisia liikenneyhteyksiä. Rakennetun ympäristön lisäksi kaupunki tarvitsee toimiakseen myös viheralueita kuten pieniä kaupunginosapuistoja, isompia ja yhtenäisiä virkistysalueita sekä rantamaisemia, joiden avulla turvataan luonnon monimuotoisuus kasvavassa pääkaupungissa.

Kaupungin kehittämisen ja uudistamisen yksi keskeisimpiä haasteita strategiakaudella on asuntotuotannon pitäminen korkealla tasolla sekä sitä tukevan kaavoituksen ja tontinluovutuksen määrällinen riittävyys. Asuntotuotannolla pyritään vastaamaan erilaisten kaupunkilaisten asumistarpeisiin siten että asuntopolitiikka on sekä sosiaalisesti vastuullista että kaupungin kokonaistalouden kannalta hallittua. Toinen tärkeä tavoite kaupunkiympäristön kehittämisessä on turvata eri aikakausina rakennettujen kaupunginosien houkuttelevuus asuinalueina asumisvaihtoehtojen lisäämisen, julkisen tilan kehittämisen ja saavutettavuuden parantamisen kautta. Kaupunki lähtee strategiakauden kehittämällä kaikilla toimialoilla sujuvia asukaslähtöisiä palveluja. Palvelujärjestelmän rakenteellisia tekijöitä korjataan ja luodaan kaupungin palveluille yhteiset ja kestävät puitteet.

25.3.2013

Merkittävä tavoitekokonaisuus on kestävä kaupunkikehityksen turvaaminen, jota toteutetaan pyrkimällä resurssitehokkuuteen ja ympäristövastuullisuuteen kaikessa kaupungin toiminnassa. Strategiakaudella tullaan tekemään kauaskantoisia päätöksiä koskien Helsingin energiantuotannon tulevaisuutta sekä siirtymistä kohti uusiutuvien energialähteiden laajempaa käyttöä. Kestävä kaupunkikehityksen tukemiseen liittyvät olennaisesti myös tavoitteet olemassa olevan rakennuskannan korjaamisesta ja energiatehokkuuden parantamisesta, esikaupunkialueiden aluekeskusten uudistamisesta ja verkostomaisesta kaupunkirakenteesta sekä kokonaisvaltaisen liikenteen kehittämisohjelman laatimisesta.

Nyt valmisteltavalla yleiskaavalla luodaan Helsingille kasvuedellytyksiä 2020–2030-luvulle. Laadittavan yleiskaavan periaatteita tulevat olemaan yhdyskuntarakenteen tiivistäminen sekä energiatehokas kaupunkirakenne. Asemakaavoituksessa kiinnitetään erityistä huomiota kaupunginosien omaleimaisuuteen sekä toiminnalliseen monipuolisuuteen.

Kaupunginosat kehittyvät eloisina ja houkuttelevina

Helsingissä on käynnissä ainutlaatuinen kaupunkiympäristön muutos, kun uudet kaupunginosat rakentuvat kaupungin rannoille ja kantakaupungin tuntumaan. Niistä muodostuu asukas- ja työpaikkamääriltään merkittäviä kokonaisuuksia, jotka kytkeytyvät tiiviisti osaksi olemassa olevaa kaupunkia ja antavat sille uutta voimaa. Asumisen, yritysten ja liikkumisen verkoston lisäksi uusien kaupunginosien vahvuuksia ovat toimintojen monipuolisuus.

Uusien kaupunginosien rakentamisen rinnalla kaupunki kehittää olemassa olevia kaupunginosia siten, että niiden elinvoimaisuus ja houkuttelevuus vahvistuvat. Painopisteeksi kehittämisessä on nostettu alueelliset keskukset ja joukkoliikenteen solmukohtat.

Sekä uusilla että olemassa olevilla alueilla panostetaan julkisen kaupunkitilan toimivuuteen ja käyttömahdollisuuksiin. Matkailun ja tapahtumien osalta näkökulmana on keskusta, kun taas asukkaiden osalta mukaan nousevat myös asuinalueiden yhteiset paikat ja niiden kehittäminen kasvavan kaupungin tarpeisiin.

Kaupunkirakenteen eheytyminen parantaa saavutettavuutta ja sujuvuutta

Helsingin kasvu ja kaupungin toimivuuden ja viihtyisyyden kehittäminen edellyttävät saavutettavuuden, liikkumismahdollisuuksien ja liikennejärjestelmän kehittämistä. Uudella yleiskaavalla luodaan verkostokaupunkia, jonka keskuspaikkoja yhdistävät raiteet – säteittäin ja poikittain. Tavoitteena on, että liikkuminen tukeutuu tehokkaasti nykyiseen ja tulevaisuuden joukkoliikenneverkkoon.

Liikennejärjestelmän kehittämiseksi on tarkoituksenmukaista muodostaa liikennepoliittikan eri osa-alueita ohjaava kokonaisvaltainen kaupungin liikenteen kehittämisohjelma.

25.3.2013

Osana palvelujen saavutettavuuden parantamista kaupunki jatkaa sähköisten palvelujen kehittämistä erityisesti keskeisissä peruspalveluissa.

Asukkaille sujuvat ja integroidut palvelut

Kaupungin palvelujen käytöllä ja palveluista saadulla hyödyllä on yhteys sosioekonomisiin hyvinvointi- ja terveyseroihin. Avoimien ja hyvin toimivien peruspalvelujen saatavuus on kaikkien kuntalaisten perusoikeus. Kustannustehokkaat palvelut varmistetaan joustavilla palvelukokonaisuuksilla ja monituottajamallilla. Palvelurakennetta kevennetään laitoshuollosta avohuoltoon ja sähköisten kanavien kautta tapahtuvaan neuvontaan ja omahoitoon.

Palvelutarpeen kasvua hallitaan laajentamalla palvelusetelitoimintaa. Yhteistyötä ja kumppanuutta kolmannen sektorin kanssa vahvistetaan. Palveluverkkoa kehitetään monipuolisten palvelukampusten suuntaan. Palveluverkon kehittämisessä tarkastellaan palvelutiloja ja sähköisiä palveluja kokonaisuutena.

Erityisesti sosiaali- ja terveystoimen uudistaminen vuoden 2013 alusta mahdollistaa asioiden tekemisen uudella tavalla asiakas- ja potilaskeskeisesti sosiaali- ja terveyspalveluja integroiden. Näkemys eri-ikäisten kuntalaisten hyvinvoinnista ja terveydestä on mahdollista muodostaa aikaisempaa kokonaisvaltaisemmin. Palveluissa otetaan huomioon vahvemmin ennaltaehkäisy ja terveyden ja hyvinvoinnin edistäminen sekä siirretään painopistettä raskaimmista palveluista kevyempiin.

Asukaslähtöisyyteen sisältyy asiakkaan aseman vahvistaminen ja lupaus, että palvelu käynnistyy ensimmäisestä kohtaamispaikasta. Yhden oven periaatetta kuvaava ilmaus: "Tulit juuri oikeaan paikkaan. Miten voin auttaa?" Tätä palvelulupauksta on työstetty uuden sosiaali- ja terveysviraston muutosprosessissa, kun henkilökunta on seminaarissa ja työpaikoilla pohtinut, mitä kaupungin arvot merkitsevät uudessa sosiaali- ja terveysvirastossa. Tämän palvelulupauksen juurruttaminen koko kaupunkiin on osa palvelukulttuurin uudistamista.

Kaupungin toiminta on kestävä ja tehokasta

Helsinki profiloituu ilmastoystävälliseksi kaupungiksi ja resurssitehokkuuden edelläkävijäksi. Kaupunki toimii aktiivisesti ilmastonmuutoksen torjumiseksi ja edistää päästöjen vähentämistä sekä energian tuotannossa että kulutuksessa.

Maankäytössä ja kaupunkisuunnittelussa tavoitteena on eheä kaupunkirakenne, joka luo taloudellisemmat ja kestävämmät puitteet tiiviille, ekotehokkaalle asunto- ja toimitilarakentamiselle. Helsinki käyttää resursseja harkiten ja tehokkaasti, ja rakentamisessa edistetään kierrätystä sekä yli jäävien materiaalien hyödyntämistä.

25.3.2013

Ilmastonmuutoksen torjumiseksi suunnattujen toimien ohella Helsinki varautuu lämpenevän ilmaston aiheuttamiin muutoksiin, esimerkiksi tulvien ja hulevesien hallintaa kehittämällä.

Monipuolisia asumisvaihtoehtoja kasvavassa kaupungissa

Asuntorakentamisen tarpeeseen vaikuttaa Helsingissä ennusteita nopeampana jatkunut väestönkasvu, joka perustuu erityisesti tulomuuttoon muualta maasta sekä ulkomailta. Asuntojen riittävyyden lisäksi Helsingissä haasteena on asumisen kalleus, joka vaikuttaa kotitalouksien muuttopäätöksiin.

Työikäisen väestön poismuuton hillitseminen muualle Helsingin seudulle on tärkeää kaupungin elinvoimaisuuden sekä verotulopohjan kannalta. Lisäämällä laadukkaiden ja tilavien perheasuntojen tarjontaa Helsingissä voidaan tätä muuttoliikettä hillitä. Hallinta- ja rahoitusmuodoiltaan monipuolinen asuntotuotanto tukee kaupungin tasapainoista kasvua. Asukasrakenteen alueellista yksipuolistumista tulee ehkäistä huolehtimalla erilaisten asumisvaihtoehtojen tarjonnasta.

Asuntorakentaminen on Helsingissä pääosin kerrostalorakentamista, mutta kaupunki luovuttaa vuosittain myös pientalotontteja omatoimiseen rakentamiseen. Asumisen suunnittelussa ja toteuttamisessa periaatteina ovat tiivis yhdyskuntarakenne, energiatehokkuus sekä elinkaariasumiseen soveltuvuus. Monimuotoisen ja asukkaiden tarpeisiin vastaavan asuntotarjonnan lisäämiseksi asuntorakentamisen kehittämistä tehdään sekä kerrostalo- että pientalokohteissa.

4. TASAPAINOINEN TALOUS JA HYVÄ JOHTAMINEN

Julkisella taloudella on talouskriisin mukanaan tuoman epävakauden lisäksi edessä merkittävä haaste suurten ikäluokkien eläköitymisessä ja siitä seuraavassa työvoimaan kuuluvien osuuden vähenemisessä. Edellytykset työllisten määrän kasvulle ja sitä kautta verotulojen kasvulle heikkenevät.

Kaupungin uusien alueiden ja olemassa olevien palvelutilojen ylläpitämiseen liittyvät investointihaasteet tulevat jatkumaan. Uudet aluerakentamiskohteet vaativat merkittäviä investointeja.

Helsingin Energian kertyneistä pääomista on voitu viime vuosina siirtää kaupungin palvelujen rahoittamiseen vuosittain merkittävä summa rahaa. Ilman näitä siirtoja kaupungin talous ei olisi hyvinä verotulovuosinaan ollut tasapainossa. Helsingin Energian kehitysohjelma hyväksyttiin kaupunginvaltuustossa tammikuussa 2012. Kehitysohjelman, energiamarkkinoiden kilpailutilanteen sekä tulevan yhtiöittämisveloitteen vuoksi kaupungin talous ei voi tulevina vuosina tukeutua entisessä määrin Helsingin Energian ylimääräisiin tuloutuksiin.

25.3.2013

Helsingin kaupunki on Suomen suurin työnantaja, jolla on monimuotoisin, työssään hyvinvoiva ja hyvin johdettu henkilöstö. Johtaminen perustuu hyvään tietopohjaan ja muutosvalmiuteen. Kaupungin vastuullinen ja kannustava työnantajatoiminta tarjoaa monimuotoiselle henkilöstölle turvallisen palvelusuhteen sekä yhdenvertaiset ja oikeudenmukaiset työskentelyedellytykset. Henkilöstöä koskeva päätöksenteko on monimuotoisen johtamisen mallikaupungissa avointa, tasapuolista ja perustuu yhteisiin pelisääntöihin.

Talous tasapainottuu ja tuottavuus paranee

Kaupungin lainakannan vuodesta 2008 kaksinkertaistunut taso ja vuonna 2013 edelleen jatkuva lainanotto muodostavat aikaisempaan verrattuna merkittävästi suuremman riskin. Lainakannan kasvua on hillittävä, jotta vuosittaiset lainanhoitokustannukset eivät nousisi liian korkeiksi.

Lainakannan kasvuun sisältyy kasvava korkoriski. Kun historiallisesti poikkeuksellisen matala korkotaso todennäköisesti lähivuosina kääntyy nousuun, nousevat kaupungin korkomenot merkittävästi.

Kaupungin investointiohjelmaan kohdistuu nyt ja tulevina vuosina lisääntyviä vaatimuksia. Yhtäaikaisesti on rakenteilla useita uusia kaupunginosia ja joukkoliikenteessä on käynnissä metro- ja raitiotiehankkeita. Seudullisen liikennejärjestelmän kehittämisessä on koottu moninkertaisesti hankkeita näkyvissä olevaan seudun ja valtion rahoitukseen nähden. Lisäksi kaupungin investointiohjelmaan on ehdotettu monia erillishankkeita.

Kaupungin rahoituksellisen epätasapainon oikaisemiseksi on toimintamenojen kasvun oltava tulevina vuosina kustannustason nousua selvästi pienempää. Edellä mainitut lähtökohdat asettavat tiukat puitteet toiminnan suunnittelulle lähivuosina. Tuottavuuden parantaminen on jatkuva tulevien vuosien haaste.

Kaupungin rahoituksellisen asema ei mahdollista kaikkien näkyvissä olevien investointien toteuttamista. Talouden tasapainon saavuttamiseksi on pystyttävä pysäyttämään lainakannan nousu. Tämä edellyttää investointiraamin asettamista valtuustokaudelle ja tuleviin talousarvioihin.

Investointiraamin koon määrittelee kaupungin tulorahoituksen kokonaisuus. Vuosikatteella on pystyttävä rahoittamaan pääosa investoinneista. Lainanotolla on kestävää kattaa vain osa kaupungin investoinneista.

Investointiohjelman lisäksi Helsingin talouden haasteena on laaja, kattava ja korkealaatuinen palveluverkko. Kaupungin kiinteistökanta on suuri ja vaatii jatkuva peruskorjausta ja uudistamista. Nykyisen investointiohjelman toteuttaminen lisää kiinteistöjen ja toimitilojen määrää. Tämä aiheuttaa toimintamenojen kasvua. Rahoituksellisen tasapainon saavuttamiseksi kaupungin toimitilojen käyttöä on pystyttävä merkittävästi tehostamaan.

25.3.2013

Taitava johtaminen ja osaava henkilöstö

Hyvä lähiesimiestoiminta ja kannustava palkitsemisjärjestelmä tukevat tuottavuutta ja toiminnan kehittämistä. Henkilöstön sosiaalista pääomaa ja luottamusta vaalitaan hyvällä johtamisella. Kaupunki huolehtii henkilöstön työhyvinvoinnista ja tukee jatkuvaa oppimista. Helsinki on Suomen suurin työntekijä ja se toteuttaa esimerkillistä ja maan parasta, vastuullista työnantajapolitiikkaa.

Asukaslähtöinen toimintatapa ja palvelujen tuottavuuden parantaminen saavutetaan vain toimialarajat ylittäviä palveluprosesseja kehittämällä. Kaupunki kehittää ja johtaa laatua kokonaisvaltaisesti.

Kaupunkikonsernia johdetaan kokonaisuutena

Kaupunkikonsernia johdetaan ja kehitetään kaupungin ja sen tytäryhteisöjen muodostamana kokonaisuutena ja kokonaistaloudellisesti. Strategiakauden 2013–2016 haasteena tulee olemaan kuntalain tulossa olevien muutosten – kuten näkyvissä olevat yhtiöittämiset - aiheuttamien toimenpiteiden onnistunut toteuttaminen.

Tehokkaat ja toimivat tukipalvelut

Tietotekniikassa Helsinki on visionäärinen digitaalisten kaupunkipalvelujen edelläkävijä. Helsinki metropolina on Euroopan kiinnostavin – innovatiivinen, rohkea ja luotettava – digitaalisuutta ja tietoteknologiaa kaupunkikehityksessä hyödyntävä kaupunkiyhteisö. Tietotekniikka palvelee kaupunkilaisia ja kaupungin kehittämistä.

Tietotekniikka palvelee kaupunkilaisia ja kaupungin kehittämistä. Avoin Helsinki tarkoittaa toisaalta avointa ja läpinäkyvää päätöksentekoa ja johtamista, toisaalta kaupunkia uusien palvelujen ja liiketoiminnan mahdollistajana. Avoin Helsinki vauhdittaa digitaalisten palvelujen kehittymistä, parantaa palvelujen käytettävyyttä, helpottaa niiden yhteentoimivuutta, synnyttää uusia innovaatioita ja vauhdittaa liiketoimintaa.

Toimitilojen osalta tavoitteena on, että kaupungilla on edellytykset huolehtia omistamansa rakennus- ja tilakannan käyttöarvon säilymisestä. Tilojen käyttöä tehostetaan. Kehittämissuunnitelmien avulla arvioidaan rakennuksia ja tiloja, joita kaupungin on tarkoituksenmukaista omistaa ja mistä rakennuksista ja tiloista voidaan luopua.

Ympäristönäkökulman huomioivien hankintojen osuutta lisätään. Kaupunki panostaa hankinnan yhtenäisen tieto-pohjan ja luotettavien hankinnan tuottavuuden kehittymistä seuraavien mittareiden kehittämiseen. Helsinki kehittää hankintojaan ympäristöystävällisiksi.

25.3.2013

DEMOKRATIA JA OSALLISUUS VAHVISTUVAT

Avoin Helsinki

Avoimessa kaupungissa kaupunkilaiset otetaan mukaan yhteisön jäsenenä ja avataan päätöksentekoprosessit kaupunkilaisille. Kaupunki panostaa tuottamansa tiedon avaamiseen ja käyttöön. Avoimen tiedon tuottaminen ja hyödyntäminen mahdollistaa luoda uutta koko kaupunkiyhteisön voimin.

Kaupungin oman asian-, dokumentinhallinnan, sähköisen arkiston sekä sähköisen kokousmenettelyn (Ahjo-järjestelmä) kokonaisuus mahdollistaa kaupungin päätöksentekoprosessien ja muun hallintokuntien tietoaineiston digitaalisen avoimuuden kaupunginhallinnossa ottaen huomioon kuitenkin, mitä asioiden salassa pidosta säädetty.

Helsinki Region Infoshare on toiminut pilottina avoimen datan kehittämissympäristöissä kansallisesti ja kansainvälisesti. HRI-toimintamalli ja verkkopalvelukäytännöt vakiintuvat ja jatkuvat. Palvelun toiminnallisuutta kehitetään jatkuvasti käyttäjien palautteen ja kansainvälisen vertaisarvioinnin pohjalta.

Osallistava Helsinki

Kaupungin toiminnassa luodaan pohja toimivalle demokratialle, kansalaisten aktiiviselle osallistumiselle ja hyvinvoinnille kaksi- ja monikielisessä kaupungissa. Kaupunkilaisia kuunnellaan ja dialogin määrä kasvaa. Keskiössä ovat uudet, asukaslähtöiset ja joustavat toimintamallit kaupungissa ja eri kaupunginosissa.

Kaupunkilaisilla on käytössään erilaisia osallistumis- ja vaikuttamismahdollisuuksia, myös sähköisessä ympäristössä, ja julkisia tiloja. Lisätään valmistelun avoimuutta ja asukkaiden kuulemista verkko-osallistumisen avulla. Tilojen yhteiskäyttöä tehostetaan. Koulut, kirjastot ja nuorisotilat toimivat lähiöiden vetovoimaisina keskuksina. Näin vahvistetaan kaupungin ja kaupunginosien elinvoimaisuutta ja yhteisöllisyyttä. Yhdenvertaisuus, sukupolvien ja sukupuolten ja eri etnisten ryhmien välinen tasa-arvo ja erilaisuuden hyväksyminen ovat olennainen osa helsinkiläisyyttä.

Suoraa demokratiaa edistetään ottamalla käyttöön neuvoo-antavat kunnalliset kansanäänestykset. Kaupungin omat, lainsäädäntöä täydentävät periaatteet ja menettelytavat laaditaan tukemaan kansanäänestysten käyttöön ottoa.