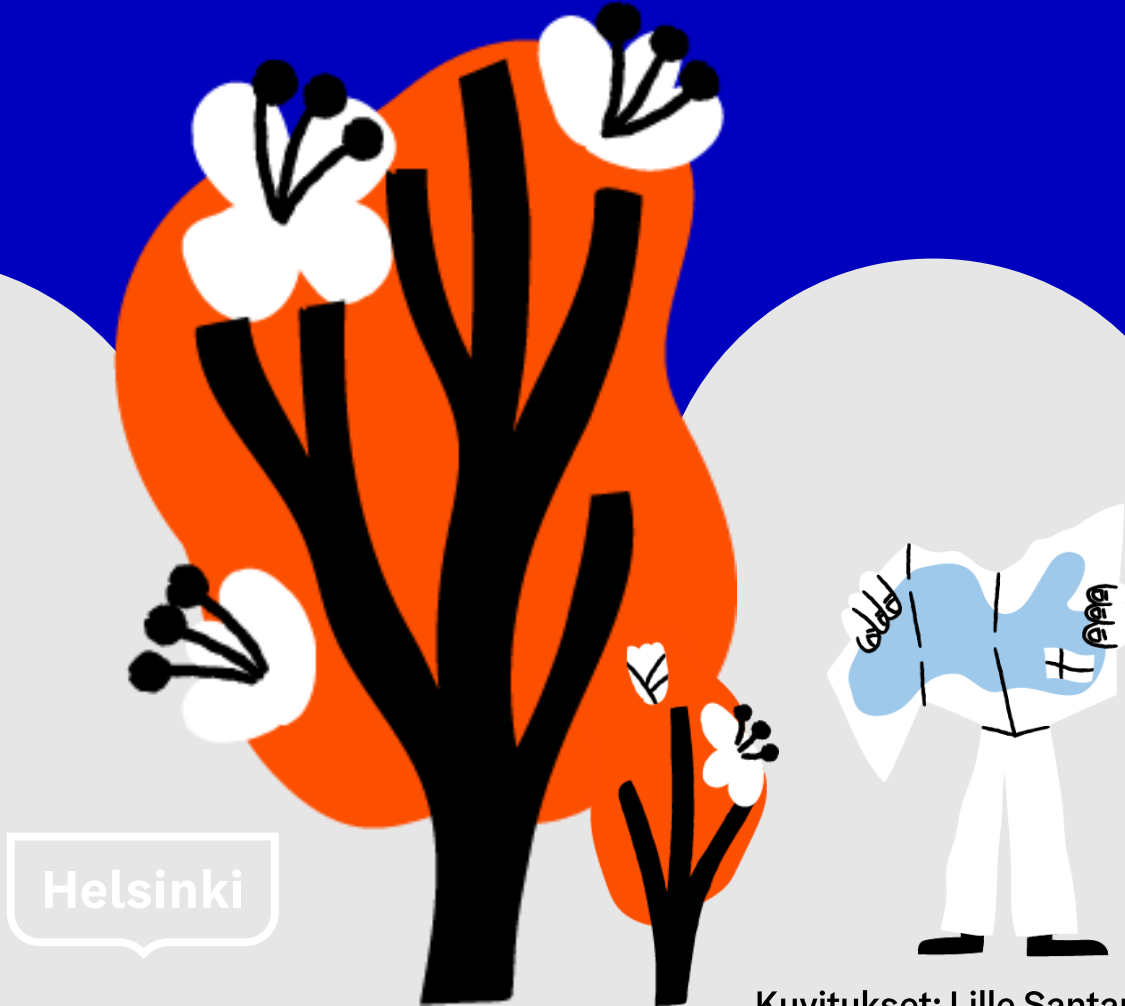


معلومات حول الخدمات المقدمة للمهاجرين في هلسنكي

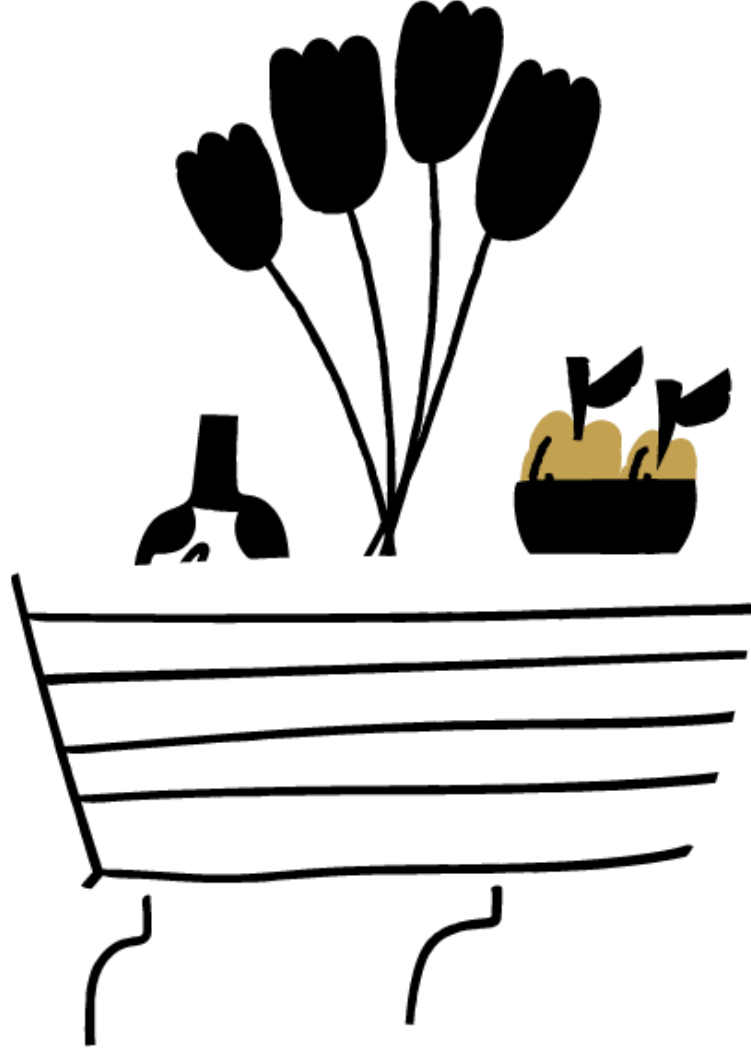
قطاع الخدمات الاجتماعية والصحية والإنقاذ



Helsinki

Kuvitukset: Lille Santanen

المحتوى



- الخدمات الخاصة بالمهاجرين
- خدمات الصحة النفسية في الخدمات الخاصة بالمهاجرين
- وكالة التسجيل السكاني والخدمات الرقمية
- كيلا (مؤسسة الضمان الاجتماعي الفنلندية)
- بطاقة الهوية وتصريح الإقامة
- الحساب المصرفي والسجل الائتماني
- نظام معلومات العملاء ومنصة Maisa
- HSL – النقل العام
- خدمات صحة الفم والأسنان
- الخدمات الصحية
- رياض الأطفال والمدارس
- روابط مفيدة

الخدمات الخاصة بالمهاجرين



الخدمة الاجتماعية لدعم الاندماج

- يعتمد العمل على تقييم احتياجات الخدمة وخطة فردية: ما نوع الدعم الذي تحتاجه في حياتك اليومية؟ ما هي حالتك المعيشية؟ قد تتضمن خطتك اجتماعات فردية أو جماعية، أنشطة أخرى، ومعلومات لدعم الاندماج.
- مبدأ العمل هو دعم استقلاليته وتعزيز مشاركتك في المجتمع. نتوقع منك، على سبيل المثال، ملء النماذج بنفسك وفقاً لقدراتك ومعرفتك. نحن نقدم الدعم، لكننا لا نقوم بالأمور نيابة عنك.
- الإرشاد والتوجيه في أمور الحياة اليومية، مثل السكن، الأمور المالية، الدخول والإقامة في فنلندا.
- جميع خدماتنا مجانية.
- نستخدم مترجمين في خدماتنا، وجميع العاملين والمترجمين ملزمون بالسرية التامة.



ما نوع المساعدة والدعم الذي يمكنني الحصول عليه؟

- الدعم النفسي والاجتماعي هو جزء من عمل جميع الموظفين. نحن نساعدك على تطوير المهارات والمعلومات التي تعزز رفاهيتك.
- دعم العائلات: نعمل معاً لإيجاد حلول للتحديات التي تواجهها العائلات، ونوجهها نحو الخدمات اللازمة.
- الاحتياجات الخاصة: نأخذ في الاعتبار الاحتياجات الخاصة المختلفة ونوجهك إلى الخدمات المناسبة، مثل خدمات كبار السن أو ذوي الإعاقة.
- الخدمة الطارئة: يتوفر الأخصائي الاجتماعي والمرشد الاجتماعي للحالات الطارئة والضرورية في الخدمات الاجتماعية.
- الدعم المالي: تتحمل كيلا (Kela) المسؤولية الأساسية عن الدعم المالي. يمكن التقدم للحصول على مساعدات مالية وقائية ومكملة من الخدمات الخاصة بالمهاجرين. كما يمكنك الحصول على إرشاد حول كيفية إدارة أوضاعك المالية.



المهن المختلفة في خدماتنا

الأخصائي الاجتماعي

المرشد الاجتماعي

الأخصائي النفسي

أخصائي العلاج الطبيعي
والمعالج الوظيفي

فريق العمل النفسي للمهاجرين

فريق الرعاية الصحية

الطبيب النفسي، الممرض
المرضة النفسية

الطبيب، الممرض
المرضة

هاتف الاستشارة

09 310 37577

من الإثنين إلى الجمعة
الساعة 8:15 – 16:00

نقدم الإرشادات لجميع من يحتاجها.

مركز الاستشارة

Kalasadataman THK, Työpajankatu 14A •

• من الإثنين إلى الجمعة

• الساعة 8:15 – 15:45

• الطابق الأول، الغرفة 1001

• الانتظار يتم باستخدام رقم الدور

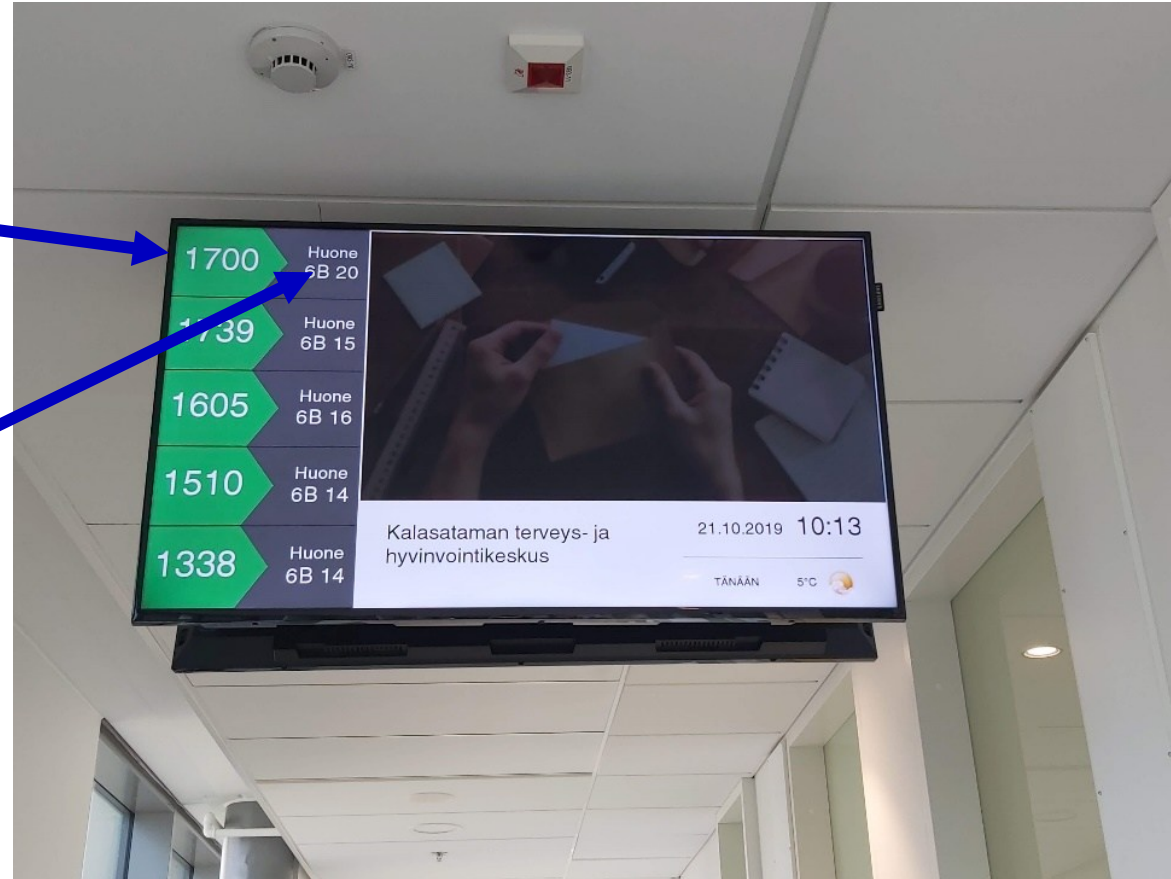
• توفر خدمة الترجمة عند الحاجة



تابع رقم دورك على الشاشة

رقم الانتظار

رقم الغرفة



خدمات مركز الاستشارة

في مركز الاستشارة يمكنك:

- التقدم للحصول على الخدمات وفتح ملف كعميل.
- الحصول على استشارة عامة حول مختلف المواضيع.
- تقديم طلب للحصول على دعم مالي وقائي أو تكميلي.
- ترك طلب للاتصال بموظفك المسؤول.
- مقابلة الموظف المناوب عند الحاجة.

في مركز الاستشارة لا يمكنك:

- تعبئة طلبات أخرى، مثل طلبات كِلا Kela أو طلبات تصريح الإقامة من مكتب الهجرة.
- اتخاذ القرارات النهائية بشأن الطلبات المقدمة.



السرية والالتزام بحفظ المعلومات

- جميع العاملين في قطاع الرعاية الصحية والخدمات الاجتماعية ملزمون قانونياً بالسرية وحفظ المعلومات.
- السرية تعني أن الموظف المهني لا يجوز له الكشف عن أي محتوى سري في ملفات المرضى أو العملاء، ولا يجوز له مشاركة أي معلومات سرية حصل عليها أثناء عمله.
- الالتزام بالسرية واسع النطاق، ويشمل جميع المعلومات التي يتم الحصول عليها في سياقات يمكن اعتبارها سرية.
- تستمر السرية حتى بعد انتهاء خدمة الموظف أو تركه لمنصبه الذي حصل فيه على المعلومات السرية.

[Laki terveydenhuollon ammattihenkilöistä \(559/1994\)](#)

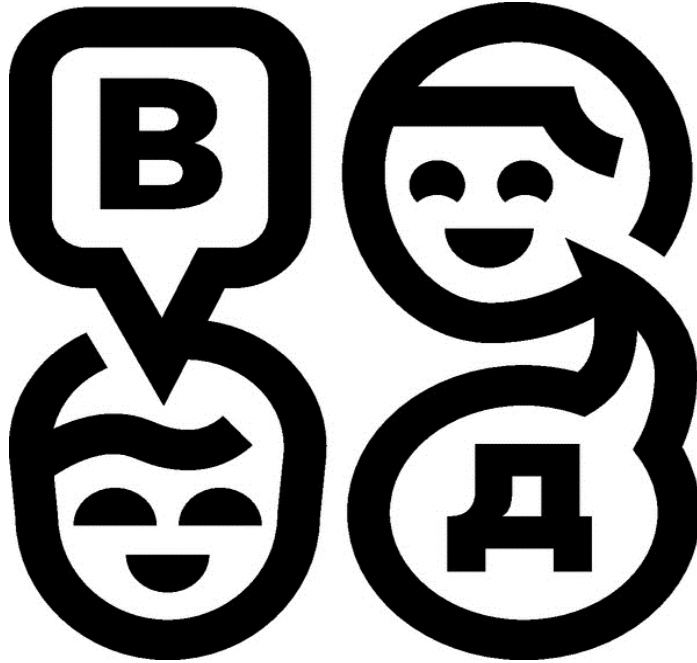
[Laki sosiaalihuollon ammattihenkilöistä \(817/2015\)](#)

[Laki potilaan asemasta ja oikeuksista \(785/1992\)](#)

[Laki sosiaalihuollon asiakkaan asemasta ja oikeuksista \(812/2000\)](#)

دور المترجم

- يمكننا توفير مترجم أثناء الاجتماعات عند الحاجة.
- يمكن أن يكون المترجم حاضراً شخصياً أو عن بُعد عبر الهاتف.
- للعميل الحق في إبداء رغباته بخصوص المترجم، مثل اللهجة، الجنس، أو استخدام الترجمة الهاتفية.
- المترجم ملزم بالسرية، محايد تماماً، وينقل كل المعلومات دون إضافة أو حذف.
- لا يُسمح باستخدام الأطفال أو أفراد الأسرة أو المعارف كمتترجمين .



التصرف بالنيابة عن شخص آخر

- التصرف بالنيابة يعني أن شخصاً ما يقوم بإدارة الأمور نيابة عن شخص آخر.
- يمكن لبعض الأشخاص التصرف نيابة عن غيرهم، مثل:
 - الأوصياء القانونيون الذين يتولون شؤون الأطفال القاصرين.
 - الأبناء البالغون أو الأقارب المقربون الذين لديهم تفويض لإدارة شؤون والديهم المسنين.
 - الوصاة القانونيون المسؤولون عن شخص آخر.
- في حالة التفويض الإلكتروني، يمنح الشخص المفوض الحق لشخص آخر للتصرف نيابة عنه في مسألة معينة، مع تحديد مدة صلاحية التفويض. يتم تسجيل هذا التفويض في خدمة Suomi.fi.
- [Suomi.fi](https://suomi.fi) - التصرف بالنيابة عن شخص آخر

المساعدة في إدارة الأمور

- يقوم شخص ما بمساعدة العميل في إنجاز معاملاته، ولكن العميل يشارك بنفسه في اتخاذ القرارات.

- تكون هذه المساعدة مفيدة في الحالات التي يحتاج فيها العميل إلى دعم بسبب صعوبة اللغة أو تعقيد الإجراءات.

- يمكن للشخص المساعد تقديم المساعدة في تعبئة النماذج أو شرح الرسائل الرسمية، لكن القرارات النهائية والتوقيعات يجب أن يقوم بها العميل بنفسه.



الصحة النفسية

99

الصحة النفسية هي حالة من الرفاهية يستطيع فيها الإنسان التعرف على قدراته، والتعامل مع تحديات الحياة، والعمل، والمشاركة في أنشطة مجتمعه.

(WHO 2013)



دعم الرفاهية في الخدمات الخاصة بالمهاجرين

- لا ينبغي الشعور بالخجل من تحديات الصحة النفسية، ومن المهم التحدث عن المخاوف.
- يمكنك الحصول على دعم لرفاهيتك من خلال الخدمات الخاصة بالمهاجرين عبر العديد من المتخصصين، مثل:
 - الأخصائيين النفسيين
 - أخصائيي العلاج الطبيعي
 - المعالجين الوظيفيين
- ناقش احتياجاتك للدعم مع الموظف المسؤول عنك بكل أريحية.

دعم الرفاهية في الخدمات الخاصة بالمهاجرين



يمكن أن تكون
اللقاءات فردية أو
جماعية.



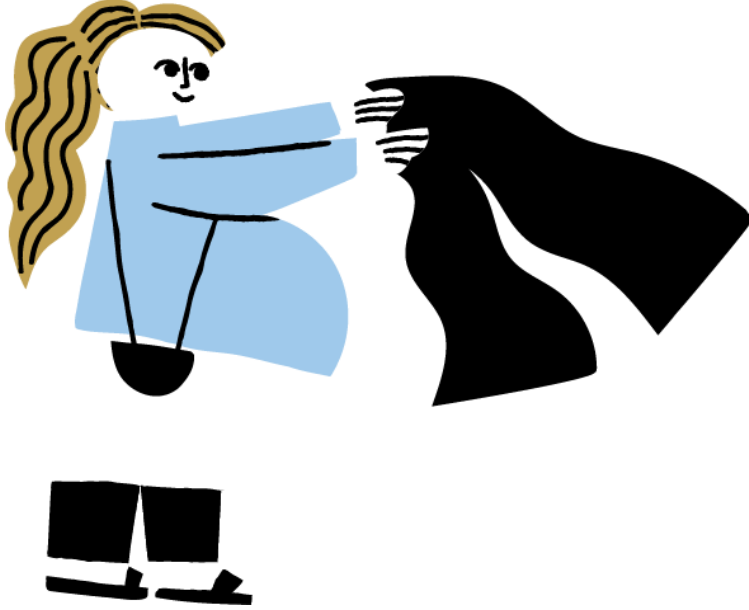
يقوم الأخصائي النفسي
والأخصائي الاجتماعي بإجراء
تقييم عائلي لجميع الأسر.



يمكنك المشاركة في برنامج
"أن تكون والداً في فنلندا"
(Vanhempana)
(Suomessa) الذي يوفر دعماً
للآباء.

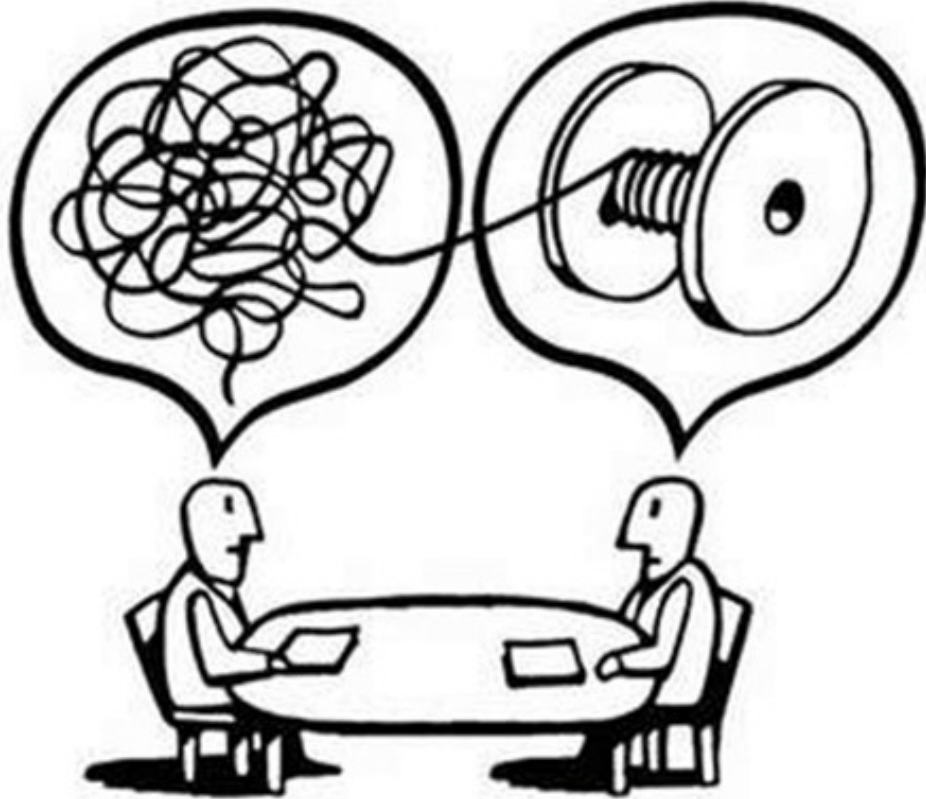
مجموعات "أن تكون والداً في فنلندا"

- تعقد المجموعة أربعة لقاءات.
- تشمل مواضيع اللقاءات:
 - خدمات مدينة هلسنكي للعائلات التي لديها أطفال.
 - حقوق الطفل والوالد.
 - نمو الطفل ورفاهيته، والممارسات التربوية التي تعزز العلاقة الجيدة بين الطفل ووالده.
 - النشأة بين ثقافتين.
 - رفاهية الأسرة.
- يتوفر مترجم محترف خلال اللقاءات.
- يتم تقديم القهوة، الشاي، وبعض الوجبات الخفيفة.
- المشاركة في المجموعة مجانية.



تحديات الصحة النفسية

- تجارب وأحداث حياتية صعبة
- تغييرات كبيرة في الحياة
- صعوبات في التكيف
- الأرق والتعب
- مشاكل في الذاكرة والتركيز
- صعوبات في التعلم
- اضطرابات المزاج
- القلق والتوتر
- مشاكل في العلاقات الاجتماعية
- القلق بشأن أفراد العائلة
- مشاكل الإدمان على المواد أو الألعاب
- الشعور بالعزلة أو الإقصاء



الخط الساخن للأزمات - منظمة Mieli



[MIELI Kriisipuhelin 09 2525 0111](tel:0925250111)

Helsinki

Kun tarvitset keskusteluapua.

MIELI Kriisipuhelin

09 2525 0111

mieli.fi/kriisipuhelin

MIELI Kristelefon

09 2525 0112

mieli.fi/kristelefon

MIELI Crisis Helpline

09 2525 0116

mieli.fi/helpline

МІЄЛІ Кризова Лінія

09 2525 0114

mieli.fi/kriza

МИЕЛИ Кризисная Линия

09 2525 0115

mieli.fi/krizis

MIELI Kriisichat

mieli.fi/kriisichat

mieli



Instagram:
Maahan muuttaneiden erityispalvelut Helsinki



Facebook:
Maahan muuttaneiden erityispalvelut Helsinki



Kuva:
DVV

Helsinki

وكالة الخدمات الرقمية والتسجيل السكاني

تسجيل البلدية kotikunta

- كل شخص يقيم بشكل دائم في فنلندا يجب أن يكون لديه بلدية إقامة.
- يتم تحديد بلدية الإقامة بناءً على مكان السكن.
- يجب على الأشخاص القادمين من الخارج إلى فنلندا التقدم بطلب للحصول على بلدية الإقامة بشكل منفصل.
- يتم تقديم طلب بلدية الإقامة عبر وكالة الخدمات الرقمية والتسجيل السكاني (Digi- ja väestötietovirasto)، وقد تستغرق العملية عدة أسابيع.
- استمارة طلب الحصول على رقم الهوية الشخصية.
- طلب الحصول على بلدية الإقامة.
- حجز موعد لزيارة التحقق من الهوية.

بعد تسجيل بلدية الإقامة kotikunta

- يمكنك الحصول على بطاقة هوية شخصية.
- يمكنك فتح حساب مصرفي.
- قد تطلب البنوك وجود مترجم رسمي أثناء الإجراءات.
- يمكنك الحصول على رموز التعريف المصرفي (verkkopankkitunnukset) لاستخدام الخدمات الرقمية (يتطلب إثبات الهوية).
- يمكنك الاستفادة من جميع الخدمات الصحية والاجتماعية العامة.
- يشمل التعليم الإلزامي الموسع الفئة العمرية من 6 إلى 18 عاماً.
- لديك الحق في الاستفادة من خدمات رياض الأطفال.



Helsinki

كِيلا - (Kela) مؤسسة الضمان الاجتماعي الفنلندية

كِيلا Kela مسؤولية عن الضمان الاجتماعي

- تتولى كِيلا (Kela) مسؤولية الضمان الاجتماعي في فنلندا، وتقدم المساعدات المالية في مختلف مراحل الحياة.
- يهدف الضمان الاجتماعي إلى ضمان مستوى معيشة لائق في الحالات التي يكون فيها الدخل معرضاً للخطر، مثل:
 - البطالة، المرض، الإعاقة، الشيخوخة.
 - عند ولادة طفل أو فقدان أحد الوالدين.
- يتم تحديد جميع المساعدات الاجتماعية وفقاً للقانون.
- أمثلة على المساعدات المتاحة:
 - إعانة الطفل.
 - حزمة الأمومة.
 - دعم السكن.
 - إعانات البطالة.
 - دعم الدخل الأساسي.

بطاقة كِلا Kela-kortti



- عند إبراز البطاقة في الصيدليات والعديد من العيادات الخاصة، يتم خصم تعويض كِلا (Kela) مباشرة من الفاتورة، مما يعني أنك تدفع فقط الجزء المتبقي (المبلغ المستحق عليك).
- الحق في الرعاية الصحية العامة يعتمد على تسجيل بلدية الإقامة (kotikunta) في وكالة الخدمات الرقمية والتسجيل السكاني.
- في المراكز الصحية العامة، يُطلب عادةً إثبات الهوية باستخدام بطاقة كِلا، ولكن يمكنك الحصول على خدمات الرعاية الصحية العامة حتى لو لم تكن لديك بطاقة كِلا.



عبر الهاتف:
اتصل بكِلا.



عبر الإنترنت:
الخدمات الإلكترونية
OmaKela



في مكتب كِلا:
قم بزيارة مكتب كِلا
شخصياً.

الخدمات بلغات أخرى في كِلا Kela

- [لغات أخرى | Kela | Henkilöasiakkaat](#)
- كِلا تقدم الخدمات باللغات الفنلندية، السويدية، الإنجليزية، ولغة السامي. يمكنك أيضاً إنجاز معاملات كِلا بمساعدة مترجم.
- معظم مكاتب كِلا توفر خدمة الترجمة الفورية، والتي لا تتطلب حجزاً مسبقاً. يمكن لموظف كِلا الاتصال بالمترجم فوراً عبر الهاتف أو الجهاز اللوحي. الترجمة الفورية مناسبة للمعاملات القصيرة.
- إذا لزم الأمر، يمكن لموظف كِلا حجز موعد لك لخدمة هاتفية مع مترجم. يتم تقييم الحاجة إلى الترجمة في كل حالة على حدة، ولا يمكنك حجز مترجم بنفسك. خدمة الترجمة مجانية.



بطاقة الهوية وتصريح الإقامة

بطاقة هوية الأجانب



- للحصول على بطاقة الهوية، يجب أن يكون لديك تسجيل بلدية الإقامة (kotikunta) وتصريح إقامة ساري المفعول.
- يتم إصدار بطاقة الهوية من قبل الشرطة.

• كيفية التقدم بطلب للحصول على بطاقة الهوية.

- الأطفال ليسوا بحاجة إلى بطاقة هوية.
- في حال فقدان بطاقة الهوية أو سرقتها، يجب تقديم بلاغ للشرطة.

• قم بتقديم بلاغ عن الجريمة.

- تصدر بطاقة الهوية لمدة سريان تصريح الإقامة أو بطاقة الإقامة الخاصة بالمتقدم. لا يمكن استخدام بطاقة هوية الأجانب كوثيقة سفر.
- عند السفر إلى الخارج، من الأفضل أن تأخذ معك بطاقة الهوية، بطاقة تصريح الإقامة، وجواز السفر.



تصريح الإقامة للحماية المؤقتة

- [مكتب الهجرة الفنلندي: أوكرانيا / Україна | Maahanmuuttovirasto](#)
- [الانتقال إلى البلدية: معلومات حول الانتقال إلى البلدية للمستفيدين من الحماية المؤقتة.](#)
- جميع تصاريح الإقامة للحماية المؤقتة صالحة حتى 4.3.2026، حتى لو كان تاريخ انتهاء بطاقة تصريح الإقامة أقدم.
- كما أن حقك في العمل يبقى سارياً حتى 4.3.2026.
- يمكنك التقدم بطلب للحصول على بطاقة تصريح إقامة جديدة طالما أن تصريح إقامتك للحماية المؤقتة لا يزال سارياً.
- يمكنك التقدم للحصول على بطاقة تصريح الإقامة عبر خدمة [EnterFinland](#).
- تأكد من أن بطاقة تصريح إقامتك سارية وخذها معك دائماً.

تصريح الإقامة

- يجب أن تعرف متى تنتهي صلاحية تصريح إقامتك.
- يجب أن تعرف الأساس الذي تم بموجبه منحك تصريح الإقامة.

• [أنواع تصاريح الإقامة | مكتب الهجرة الفنلندي Maahanmuuttovirasto](#)

- تقدم بطلب للحصول على تصريح جديد ووثيقة سفر في الوقت المناسب. يفضل التقديم قبل حوالي 3 أشهر من انتهاء صلاحية تصريح الإقامة أو وثيقة السفر الحالية.

بطاقة تصريح الإقامة

نوع تصريح الإقامة

رقم العميل

حق العمل



مدة الصلاحية

الرقم الشخصي

التقدم بطلب للحصول على تصريح الإقامة

- [طلب تصريح الإقامة | مكتب الهجرة الفنلندي](#)
- [التقدم للحصول على تصريح الإقامة الأول | مكتب الهجرة الفنلندي](#)



- يتم التقدم بطلب تصريح الإقامة عن طريق ملء استمارة ورقية أو عبر خدمة [Enter Finland](#)

- يجب حجز موعد في مكتب الهجرة للتحقق من الهوية.

[Varaa aika](#) •

• [نظام حجز المواعيد](#)



- يجب التقدم بطلب تجديد تصريح الإقامة قبل حوالي 3 أشهر من انتهاء التصريح السابق.

• [تصريح الإقامة المستمر | مكتب الهجرة الفنلندي](#)

وثائق السفر

- يجب أن يكون لديك عادةً جواز سفر ساري المفعول عند وصولك إلى فنلندا وأثناء إقامتك فيها.

• وثائق السفر | مكتب الهجرة الفنلندي

- تحقق من نوع وثيقة السفر الموصى بها لحالتك.



- جواز السفر الوطني.

- وثيقة سفر اللاجئين.

- جواز السفر للأجانب

يمكنك الحصول على دعم مالي من كِـيـلـا Kela عند
التقدم بطلب لتجديد تصريح الإقامة أو وثائق السفر.

لا يمكن الحصول على دعم مالي من كِـيـلـا لتجديد
جواز السفر الوطني.



Kela[®]

لم شمل الأسرة

- لم شمل الأسرة | مكتب الهجرة الفنلندي – إرشادات بعدة لغات.
- ندوة عبر الإنترنت حول كيفية التقدم بطلب للحصول على تصريح إقامة على أساس الروابط الأسرية.
- في فنلندا، تتكون الأسرة الأساسية من: الأم، الأب، والأطفال القصر.
- المتقدم بالطلب هو الشخص الذي ينتقل إلى فنلندا ويقدم طلب تصريح الإقامة من خارج البلاد.
- مقدم الطلب العائلي هو أحد أفراد الأسرة الذي يقيم في فنلندا والذي يسعى المتقدم للانضمام إليه.
- إذا كنت قد حصلت على حماية دولية، يمكنك التقدم بطلب لم شمل الأسرة دون شرط الدخل خلال 3 أشهر من حصولك على تصريح الإقامة. تحقق من المعلومات المحدثة لدى مكتب الهجرة الفنلندي.
- [toimeentuloedellytys](https://toimeentuloedellytys.fi)



الحساب المصرفي والبيانات الانتمائية

الحساب المصرفي ورموز التعريف المصرفي

- قد تطلب بعض البنوك وجود مترجم رسمي أثناء فتح الحساب المصرفي.

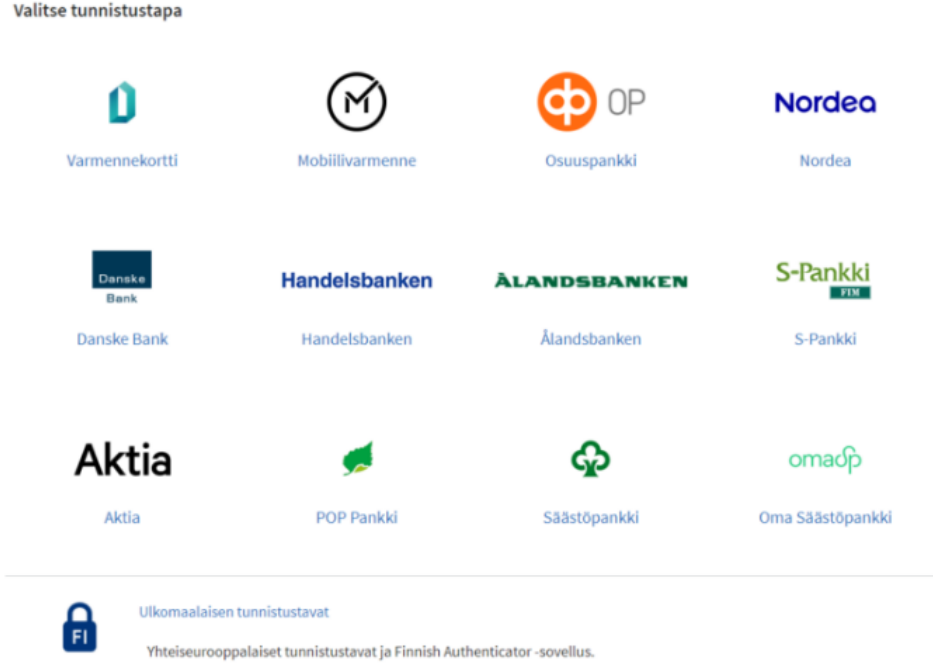
- يمكنك إبلاغ كيلا (Kela) والأخصائي الاجتماعي برقم حسابك المصرفي الجديد.

- للحصول على إمكانية تحديد الهوية إلكترونية القوية، يجب أن يكون لديك تسجيل بلدية الإقامة (kotikunta), هوية، ورقم شخصي Henkilötunnus

- الهوية الإلكترونية القوية تعني إثبات الهوية رقمياً.

- يمكنك تسجيل الدخول إلى خدمات مثل OmaKela, OmaKanta, وOmaVero,

- يمكن استخدامها أيضاً لتوقيع عقود، مثل اتفاقيات الكهرباء أو التأمين المنزلي.



البيانات الائتمانية

- البيانات الائتمانية هي معلومات مخزنة في سجل الائتمان، توضح الوضع المالي وسلوك الدفع الخاص بالفرد.
- تستخدم الشركات هذه المعلومات لتقييم القدرة المالية والموثوقية عند إبرام العقود المالية.
- ارفض أي طلب لشراء بياناتك الائتمانية أو الموافقة على خطط دفع بالتقسيط نيابة عن شخص آخر.
- البيانات الائتمانية في فنلندا ذات أهمية كبيرة، وقد تؤدي أي ملاحظات سلبية في سجل الائتمان إلى منعك من استئجار منزل أو الحصول على خدمات مالية.
- لا تشارك كلمة مرور أو بيانات تسجيل الدخول الخاصة بخدمة البنك الإلكتروني مع أي شخص.
- لا تدخل بيانات تسجيل الدخول إلى البنك إلا على المواقع الرسمية والموثوقة.



نظام معلومات العملاء

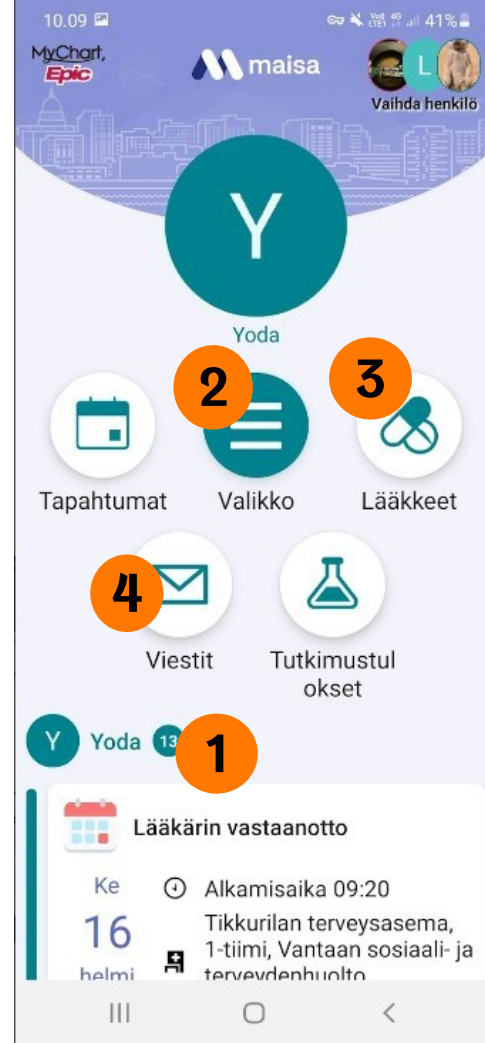
- تستخدم الخدمات الاجتماعية في مدينة هلسنكي نظام معلومات العملاء Apotti.
- يتم تحديد البيانات التي يتم تسجيلها وفقاً لقانون الخدمات الاجتماعية والعديد من اللوائح الأخرى المتعلقة بالرعاية الاجتماعية.
- بوابة العملاء Maisa تجمع بين الخدمات الإلكترونية للرعاية الاجتماعية والرعاية الصحية في منصة واحدة.
- يمكنك من خلال Maisa إدارة شؤونك الصحية والاجتماعية في أي وقت ومن أي مكان.
- يمكنك الاطلاع على ملاحظات ملفاتك الاجتماعية، والخطط، والقرارات من خلال خدمة Maisa.



- قم بتنزيل تطبيق Maisa.
- قم بتسجيل الدخول باستخدام رموز التعريف المصرفي (Verkkopankkitunnukset).
- متوفر باللغات الفنلندية، السويدية، والإنجليزية.

- Maisa.fi
- استخدام متصفح الإنترنت يسهل الاستعانة ببرامج الترجمة.

استخدام خدمة Maisa

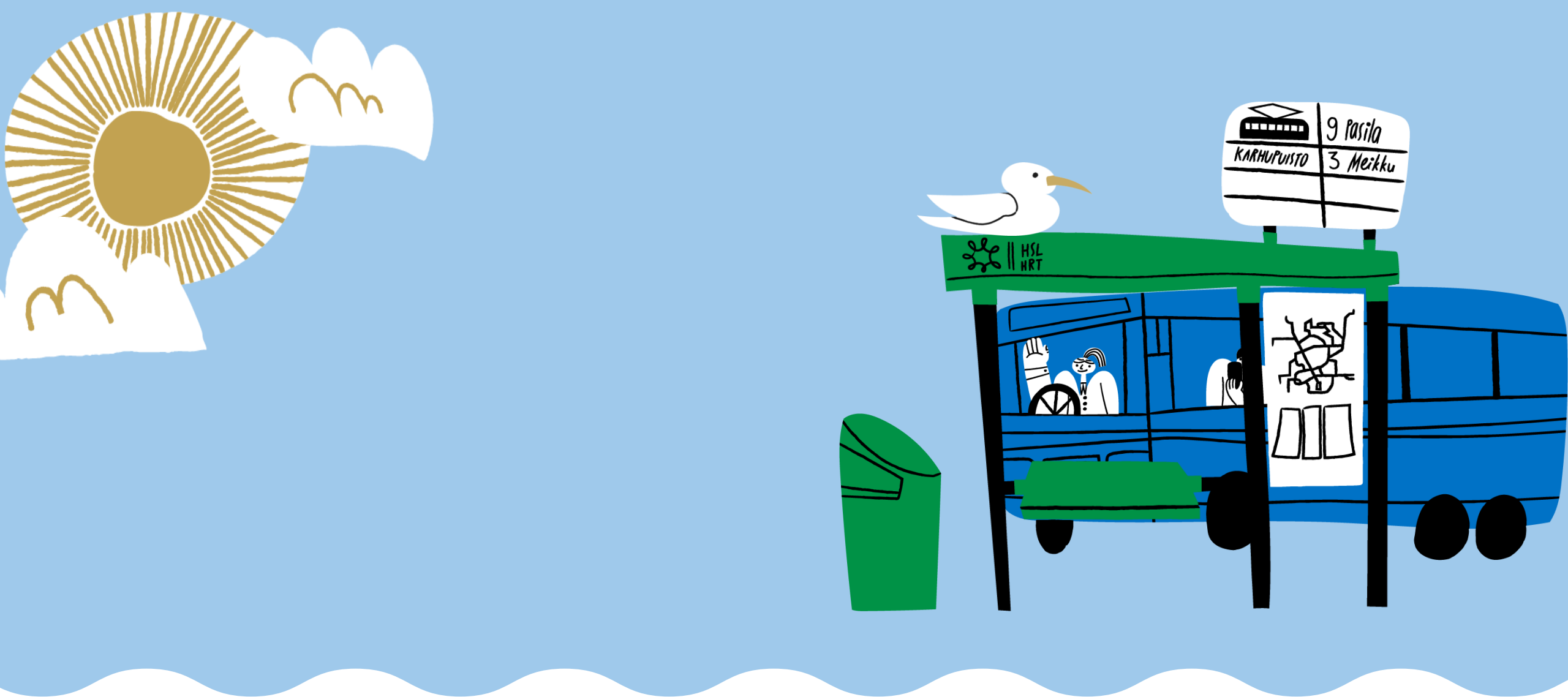


1 • المواعيد المحجوزة

2 • القائمة الرئيسية
• الدعم المالي التكميلي

3 • الأدوية

4 • الرسائل
• الأخصائي الاجتماعي
• المركز الصحي

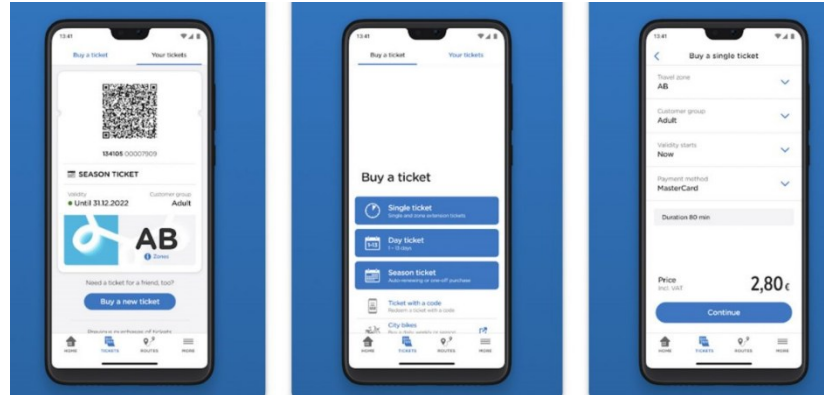


HSL – النقل العام

Helsinki

النقل العام في منطقة هلسنكي

- يتم تقسيم منطقة HSL إلى أربع مناطق مرورية يرمز لها بالحروف ABCD، بدءاً من وسط هلسنكي.
- يمكن شراء التذاكر من تطبيق HSL، أو شحنها على بطاقة السفر، أو شراؤها من ماكينات التذاكر ونقاط البيع.



فیدو إرشادي لاستخدام تطبيق HSL

[Linkki ohjevideoon](#)



غرامة التفتيش



100



- غرامة التفتيش هي 100 يورو.
- يجب أن يكون لديك التذكرة متوفرة على هاتفك في تطبيق HSL قبل الصعود إلى الحافلة، الترام، القطار المحلي، أو قبل دخول منطقة دفع رسوم المترو.
- في حال وجود أي استفسارات حول غرامة التفتيش، يمكنك التواصل مع [خدمة عملاء HSL](#) أو زيارة مكتب خدمة HSL في محطة السكك الحديدية الرئيسية في هلسنكي.
- للاستفسارات حول تحصيل الغرامات، قضايا التنفيذ أو جدولة الديون، يمكنك التواصل عبر البريد الإلكتروني: perinta@hsl.fi

خدمات صحة الفم والأسنان



Helsinki

رعاية الأسنان في مدينة هلسنكي



يمكنك زيارة أي عيادة
أسنان تابعة لمدينة
هلسنكي.



لحجز موعد للفحص،
يجب أن يكون لديك رقم
هوية شخصية.

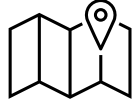


لحجز موعد، اتصل على الرقم:
09 310 51400
(خدمة إعادة الاتصال)

الطوارئ في أيام الأسبوع من الساعة 7:00 إلى 14:00



09 310 51400



Kalasadaman hammashoitola
Työpajankatu 14 A

الطوارئ في المساء وعطلات نهاية الأسبوع



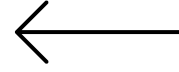
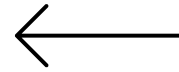
09 471 71110



Puistosairaala
Stenbäckinkatu 11

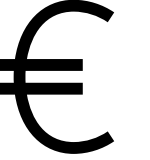
يجب دائماً الاتصال قبل الذهاب إلى الطوارئ.

يمكنك الحصول على الرعاية الطارئة حتى لو لم يكن لديك رقم هوية
شخصية بعد.



رسوم علاج الأسنان

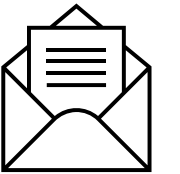
علاج الأسنان للبالغين غير مجاني.



علاج أسنان الأطفال مجاني.



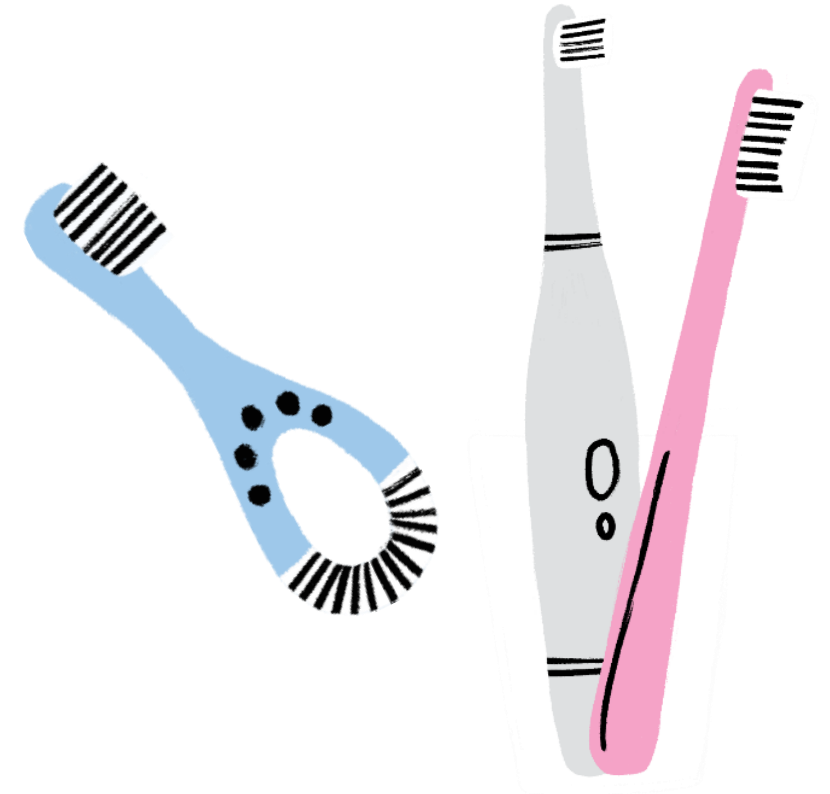
يتم إرسال الفاتورة إلى المنزل.



العناية بالأسنان في المنزل

- الأهم هو العناية الجيدة بالأسنان في المنزل.
- لا تعطي الطفل كميات كبيرة من السكر.
- راهنمایى برای مراقبت از سلامت دهان

- يمكن للطفل دون سن العاشرة التدرب على تنظيف أسنانه بنفسه، ولكن يجب على شخص بالغ التأكد من تنظيفها جيداً.



الخدمات الصحية

Helsinki

المركز الصحي هو مكان الرعاية الأولي

- الساعة 8:00 - 16:00
- من الإثنين إلى الجمعة
- المراكز الصحية | مدينة هلسنكي



تحقق من مركزك
الصحي الخاص.



حجز الموعد

- عن طريق الاتصال (خدمة إعادة الاتصال)
- بزيارة المركز الصحي



يحق لك الحصول على
مترجم أو موظف
يتحدث لغتك.

Helsinki



Kuva: Marek Sabogal

الطوارئ في المساء، الليل وعطلات نهاية الأسبوع



Uusi Lastensairaala
Stenbäckinkatu 9
للأطفال دون سن 16 عاماً



Malmin sairaala
Talvelantie 6



Haartmanin sairaala
Haartmaninkatu 4,
rakennus 12

المساعدة الطارئة:
116117 / متوفر 24 ساعة
للحالات العاجلة.



الاستشارة الصحية:
09 310 10023 / متوفر 24 ساعة
للحالات غير العاجلة.

حالات الطوارئ

- يمكنك الاتصال برقم الطوارئ فقط في الحالات العاجلة عندما تكون الحياة، الصحة، الممتلكات، أو البيئة في خطر.
- رقم الطوارئ في فنلندا هو 112.
- يمكنك من خلال هذا الرقم الوصول إلى الشرطة، خدمة الإطفاء، والإسعاف.
- خدمة الترجمة متاحة.
- الاتصال مجاني ومتوفر على مدار 24/7، ويمكنك الاتصال حتى بدون رصيد.

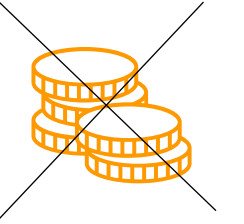


يمكنك أيضاً تنزيل تطبيق 112.



التعامل مع الخدمات الصحية

الزيارات إلى المركز الصحي
مجانية.



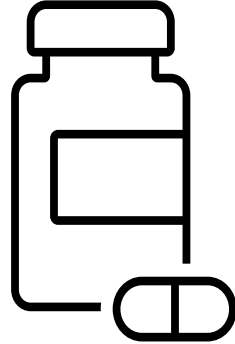
الرعاية الطارئة والعلاج التخصصي غير
مجاني.



يتم إرسال الفاتورة إلى المنزل.

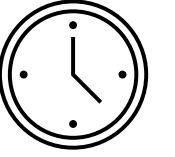


أحضر معك سجلاتك
الطبية السابقة.



التعامل مع الخدمات الصحية (متابعة)

قم بإلغاء الموعد قبل الساعة
12:00 من اليوم السابق.



غرامة عدم الحضور بدون إلغاء مسبق هي
56,70 يورو.



أحضر معك بطاقة
كلا.



احضر في الوقت المحدد!



الصحة الشخصية

النوم وإدارة
التوتر



النشاط البدني



فيتامين د



التغذية



إرشاد الخدمات في التعليم المبكر والتعليم التمهيدي

• [Varhaiskasvatuksen ja esiopetuksen palveluohjaus](#)

- يقدم إرشاد التعليم المبكر والتعليم التمهيدي المساعدة في المسائل المتعلقة بطلبات التسجيل.
- يمكنك الحصول على المساعدة في تعبئة الطلبات، بالإضافة إلى معلومات حول الطلبات المقدمة ومراحل معالجتها.
- معلومات الاتصال لإرشاد الخدمات:
- 8048809310، من الإثنين إلى الجمعة، الساعة 9.00-15.00
- varepalveluohjaus@hel.fi اللغات: الفنلندية، الإنجليزية، السويدية
- من الممكن حجز موعد هاتفي مع مترجم عند الحاجة.
- يمكن إرسال طلب لحجز الموعد عبر البريد الإلكتروني مع تحديد رغبة الترجمة.



إرشاد خدمات التربية والتعليم

معلومات الاتصال لخدمة الإرشاد

رقم الهاتف: 09 310 44986

متاح في أيام العمل: الساعة 10-12 و 13-15

البريد الإلكتروني: koulutusneuvonta@hel.fi

مركز الإرشاد:

العنوان: Työpajankatu 8, 00580 Helsinki

أوقات العمل:

• 10-12

• 13-15

من الممكن حجز موعد أثناء أوقات عمل خدمة الإرشاد.

Kasvatuksen ja koulutuksen palveluneuvonta

- يقدم إرشاد خدمات التربية والتعليم معلومات عامة، لكنه لا يتعامل مع بيانات العملاء الشخصية.
- يمكنك الاستفسار حول المواضيع التالية:
- التعليم المبكر والتعليم التمهيدي (رياض الأطفال، رعاية الأطفال العائلية، الأنشطة الترفيهية).
- أنشطة الحقائق الترفيهية.
- التعليم الأساسي (المدارس الابتدائية، أنشطة ما بعد الدوام المدرسي، تسجيل الطلاب).
- التعليم الثانوي العام والمهني.
- كيفية التقديم على خدمات التربية والتعليم.
- يتوفر في إرشاد الخدمات خدمة الترجمة الفورية عند الحاجة.

روابط مفيدة



الخدمات الخاصة بالمهاجرين



InfoFinland



الصحة النفسية – THL
عند الانتقال إلى بلد جديد