



ULKOMAINOSLAITTEET, SIJOITTAMISPERIAATTEET

RAKENTAMISPAOHJE

Tämän ohjeen tarkoituksena on selostaa yleisiä periaatteita, joita vaihtuvassa ulkomainonnassa käytettävien ulkomainoslaitteiden sijoittamislupa-asioissa noudatetaan.

YLEISTÄ

Ohjeessa on huomioitu maankäyttö- ja rakennuslain ja -asetuksen, Helsingin kaupungin rakennusjärjestyksen, järjestyslain, tieliikennelain ja maantielain säännökset.

Tässä ohjeessa ei käsitellä rakennusten julkisivuille tai katoille sijoitettavia mainoslaitteita, joihin sovelletaan rakennuslautakunnan 7.1.1997 hyväksymää rakentamistapaohjetta Mainoslaitteet rakennuksissa eikä siirrettäviä mainostelineitä, joille rakennuslautakunta on 24.4.2001 hyväksynyt rakentamistapaohjeen Siirrettävät mainostelineet eli standit, sijoittamisperiaatteet.

Ohjeessa ei myöskään käsitellä sellaista alle kaksi viikkoa paikallaan pidettävää kampanjaluonteista tilapäistä mainontaa, jolle ei vaadita rakennusvalvontaviraston toimenpidelupaa. Tätä mainontaa on käsitelty rakennusvalvontaviraston ohjeessa Suurmainoskankaat ja muut julkisivuun asennettavat banderollit ja kankaat. Samaten mainosroskakoreja koskeva ohjeistus on jätetty tämän ohjeen ulkopuolelle, tätä mainontaa on käsitelty rakennusvalvontaviraston ohjeessa Mainosroskakorit, sijoittamisperiaatteet. Vaikka tällainen ulkomainonta ei vaatisi rakennusvalvontaviraston toimenpidelupaa, tulee sen sopeutua kaupunkikuvaan ja ympäristöön ja täyttää turvallisuuden vaatimukset.

LAINSÄÄDÄNTÖ JA LUVANVARAISUUS

Ulkomainoslaitteet ovat maankäyttö- ja rakennuslainsäädännön perusteella luvanvaraisia.

Maankäyttö- ja rakennuslain 126 a §:n mukaan toimenpidelupa tarvitaan mm. muun kuin maantielain 52 §:ssä säädetyn rakennelman, tekstin tai kuvan asettamiseen ulkosalle mainos- tai muussa kaupallisessa tarkoituksessa (mainostoimenpide) taikka muuhun kaupunki- tai ympäristökuvaan merkittävästi ja pitkäaikaisesti vaikuttavaan järjestelyyn tai muutokseen (kaupunkikuvajärjestely).

SISÄLLYS

YLEISTÄ	1
LAINSÄÄDÄNTÖ JA LUVANVARAISUUS	1
LAITETYYPIT	2
SIJOITTAMISPERIAATTEET	3
Suurtaulut	4
Mainospilarit	4
Katuminostaulut	5
Pysäkkikatokset	5
Taksikatokset	5
Pylvästaulut	6
Mainostornit	6
Muut laitteet	7
LAITTEILLE ASETETTAVIA VAATIMUKSIA	7
LUVAN HAKEMINEN	8
LISÄTIETOJA	8
LÄHDEAINEISTOA	8

Ulkomainokset edellyttävät toimenpidelupaa, joka haetaan rakennusvalvontavirastosta ennen laitteiden asentamista paikoilleen. Lisäksi Helsingissä vallitsevan käytännön mukaan laitteiden mallit tulee hyväksyttävä erikseen ennen toimenpidelupien hakemista (ns. mallihyväksyntä).

Helsingin kaupungin rakennusjärjestyksen 9 ja 37 §:n mukaan julkiseen kaupunkitilaan sijoitettavien rakennelmien koko, rakenne ja ulkoasu on suunniteltava ja rakennettava kunkin alueen kaupunkikuvaan sopivaksi ja siten, etteivät ne muodosta estettä liikkumiselle tai toimimiselle. Mainos- ja muut vastaavat laitteet on kiinnitettävä tukevasti eikä laite saa haitata julkisen kaupunkitilan käyttöä eikä olla huomattavasti häiritsevää eikä muodostaa liikuntaestettä. Laitteen muodon, värityksen ja rakenteen on sovellettava ympäristöön. Laitteet on pidettävä kunnossa ja rikkiinäiset on joko korjattava tai poistettava välittömästi.

Järjestyslain 6 §:ssä todetaan mainostamisesta, että yleistä järjestystä tai turvallisuutta vaarantavan häikäisevän tai harhauttavan valon taikka liikenteenohjauslaitetta muistuttavan tai muuten turvallisuutta vaarantavan mainoksen käyttäminen on kielletty. Tällaisen valon tai mainoksen käyttäjän on poliisin kehotuksesta viipymättä poistettava valo tai mainos.

Lisäksi on otettava huomioon, että tieliikennelain 56 §:n mukaan tielle tai sen välittömään läheisyyteen ei saa asettaa merkkiä, kilpeä tai muuta laitetta, jonka voi erheellisesti käsittää liikennemerkiksi tai muuksi liikenteen ohjauslaitteeksi taikka joka voi huonontaa sellaisen näkyvyyttä. Liikenneministeriön päätöksen liikenteen ohjauslaitteista 4 §:n mukaan liikenteen ohjauslaitteeseen tai sen kannattajaan ei saa kiinnittää mitään, mikä ei vastaa tämän laitteen tarkoitusta tai mikä vaikeuttaa liikenteen ohjausta.

Lisäksi maantielain 52 §:ssä todetaan, että asemakaava-alueen ulkopuolella sekä asemakaava-alueella maankäyttö- ja rakennuslain 83 §:n 4 momentin mukaisella liikennealueella on kielletty maantien käyttäjille tarkoitettujen ulkomainosten asettaminen. Tienpitoviranomainen voi myöntää poikkeuksen tästä kiellosta, jos sitä on pidettävä liikenteen opastuksen tai matkailun kannalta tai muusta sellaisesta syystä tarpeellisena.

LAITETYYPIT

Helsingissä käytössä olevista ulkomainoslaitteista osa palvelee mainonnan lisäksi myös muita tarpeita. Tyypillinen tällainen muita tarpeita palveleva laite on pysäkkikatokseksi, johon on sijoitettu myös kaksi tai useampia mainospintoja. Mainostaja rakentaa pysäkkikatoksen ja pitää sen kunnossa. Myös katumainostauluista osa palvelee kaupungin tarpeita, opastusta ja tiedotusta. Vuokrasopimuksessa on edellytetty karttatauluja ja varattu oikeus kaupungin kulttuuritiedotukseen, tällöin ulkomainostaulun toinen puoli on varattu mainokselle ja toinen kaupungin kartta- tai kulttuuri-informaatiolle.

HELSINGISSÄ ON KÄYTÖSSÄ SEURAAVANLAISIA VAIHTUVAA ULKOMAINONTAAN KÄYTETTÄVIÄ LAITTEITA:

- suurtaulut
- mainospilarit
- katumainostaulut
- pysäkkikatokset
- taksikatokset
- pylvästaulut
- mainostornit
- Näiden lisäksi käytössä on lähinnä yksittäisiä muita ulkomainoslaitteita kuten esim. video- tai led-tauluja

Helsingin katukuvasta ovat vanhat ulkomainoslaitteiden mallit hävinneet. Helsingin ulkomainonnan nykyisentyypinen laitevalikoima tuli pääosin käyttöön 1990-luvun alussa, jolloin kaupunginhallitus solmi sopimuksen Helsingin ulkomainoslaitteista. Sopimus oli voimassa 31.7.2008 saakka. Sopimuksen myötä Helsinkiin kehitettiin uusia ulkomainoslaitteita niin, että katumainostaulut, pyöreät mainospilarit ja pysäkkikatokset ovat samaa tuoteperhettä. Laitteilla on mallihyväksyntä. Niiden väri on yhtenäinen vihreä (ns. Helsinki-vihreä, RAL 6028). Mainoslaitteet ovat sisältä valaistuja.

Tulevaisuudessa Helsingissä on toivottavaa kehittää uusia malleja, uusia mallistoja ja tarjota uudentyyppisiä mainontakonsepteja eri alueille. Uuden laadukkaan Helsinki-imagoon sopivan katumainoslaitteiston luominen on vaativa suunnittelutehtävä.

SIJOITTAMISPERIAATTEET

Vakiintuneiden periaatteiden mukaan Helsingissä on ulkomainoslaitteita saanut sijoittaa kaupallisiin ympäristöihin mm. keskustaan, asuntoalueiden liike- ja myymäläkeskuksiin ja niiden välittömään läheisyyteen sekä toimisto-, teollisuus- ja varastoalueille. Ulkomainoslaitteita ei yleensä ole sallittu sijoitettavan puhtaille asuntoalueille eikä erityisesti pientaloalueille. Eräät alueet ovat perinteisesti olleet mainoksettomia.

Mainoksettoman alueen laajuus tulee harkita lupakäsittelyn yhteydessä kaupunkikuvallisin perustein.

Mainoksellisia pysäkkikatoksia on katsottu voitavan käyttää koko kaupungin alueella lukuun ottamatta eräitä poikkeuksia. Mainoksettomia pysäkkikatoksia on sovittu käytettävän paikoissa, joissa ei sallita mainoksia (mm. Ateneumin edusta, Päärautatieaseman edusta, hautausmaiden läheisyys).

Erilaisten mainoslaitteiden keskittymiä on Helsingissä haluttu välttää, kaupunginvaltuuston vuonna 1991 hyväksymän linjauksen mukaisesti mainoslaitteiden keskinäisen etäisyyden toisistaan tulee olla vähintään 20 metriä.

Ulkomainoslaitteita ei pääsääntöisesti sallita kiinnitettävän rakennusten seiniin. Mikäli laitteita esim. led-tauluja tai muita ulkomainoslaitteita halutaan kiinnittää rakennusten seiniin, tarkastellaan em. laitteita tapauskohtaisen, normaalin lupaharkinnan perusteella.

Myös mainosten sijoittamista siltojen ja tunnelien seinämiin tarkastellaan tapauskohtaisen, normaalin lupaharkinnan perusteella. Mikäli sillanalus on myös jalankulkuympäristö, voi valaistu ulkomainonta tuoda lisäarvoa turvallisuuden tunteena. Laitteet tulee tällöin sijoittaa esteettisesti ja teknisesti laadukkaasti ja sovittaa jalankulkijan mitta-kaavaan.

ULKOMAINOSLAITTEITA EI SALLITA SIJOITETTAVAN SEURAAVILLE ALUEILLE TAI PAIKOILLE:

- Vanhan kaupungin suojelukaava-alue sitä rajaavine katuineen (Senaatintori ympäristöineen)
- Kulttuurihistoriallisesti ja kaupunkikuvallisesti arvokkaat kaupunkitilat ja puistot niitä rajaavine katuineen kuten Esplanadin puisto, Vanha kirkkopuisto, Kaivopuisto, Hietalahden tori, Kauppatori, Kasarmitori
- Arvokkaat ympäristökokonaisuudet kuten Olympiakylä, Puu-Käpylä, Puu-Vallila, Torkkelinmäki, Suomenlinna ym. kokonaisuuksina suojellut alueet
- Asemakaavalla suojellut, kaupunkikuvallisesti arvokkaat sommitelmat, katujen päätteet tai katutilat
- Kaupunkikuvallisesti, historiallisesti tai rakennustaiteellisesti arvokkaiden suojelurakennusten edustat kuten Ateneum, Säätytalo, Vanha Ylioppilastalo, Työväenopisto, Päärautatieasema, Eduskuntatalo, Finlandiatalo, Kansallismuseo
- Kirkkojen ympäristöt
- Hautausmaat ympäristöineen
- Julkisten taideteosten ympäristöt
- Ranta-alueet
- Avoimet maisematilat (esimerkiksi Viikin pellot)
- Puistot, istutettaviksi määrätyt alueet, luonnonmaisemat
- Sillat

Seuraavassa käydään läpi sijoittamisperiaatteita laitteittain (ks. kuvat).

Suurtaulut

Uusia sisältä valaistuja suurtauluja on mahdollista sijoittaa Helsingin sisäisten pääteiden varsille sekä liike-, toimisto- ja teollisuusalueille. Suuren kokonsa vuoksi niitä ei käytetä kantakaupungin keskeisissä osissa eikä asuntoalueilla. Uudet valaistut suurtaulut korvaavat vanhoja suurtauluja. Uusissa suurtauluissa on mahdollista käyttää useita kuvapintoja, jolloin niiden mainonnallinen käyttöarvo on merkittävästi vanhoja laitteita korkeampi (ns. vaihtuvaviestinen versio, jossa mainospintoja voi olla 4-9 kpl). Uuden suurtaulun mainospinnan koko on n. 3200 x 2400 mm.

Vanhoja suurtauluja (ns. tilapäisluonteiset suurtaulut eli työmaataulut) käytetään lähinnä teollisuus- ja varastoalueilla sekä tilapäisten ympäristöjen laitteina. Sijoittamisluvan edellytyksenä on yleensä, että sijoituspaikka ympäristöineen katsotaan tilapäiseksi tai keskeneräiseksi, tästä syystä sijoittamisluvan myöntämiseen pysyvänä ei pääsääntöisesti ole riittäviä edellytyksiä. Määräaikaisena lupa myönnetään (3-) 5 (-10) vuoden ajaksi. Edellytyksiä luvan hakemiselle ei ole, jos ympäristö on perusparannettu tai tontti, alue tai ympäristö on rakennettu valmiiksi tai sijoituspaikan lähiympäristön käyttötarkoitus on muuttunut (esim. varastoalue on muuttunut asuntoalueeksi). Vanhoissa suurtauluissa mainospinnan koko on n. 4200 x 2000 mm. Perinteisesti niitä on saanut kiinnittää mm. rakennustyömaiden aitoihin, tämä käyttö jatkuu samantyyppisenä edelleen. Mainostaulujen sijoittaminen työmaa-aitoihin ei vaadi rakennusvalvontavirastosta haettavaa toimenpidelupaa.

Laitteet tulee sijoittaa pääsääntöisesti kadun suuntaisesti tai kohtisuoraan katua vasten.

Mainospilarit

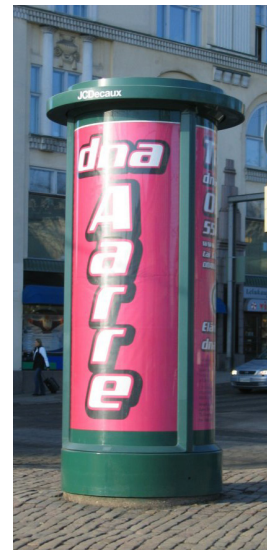
Helsingissä on pitkä mainospilareiden perinne. Mainospilareiden käyttö jatkuu samantyyppisenä edelleen. Mainospilareita voidaan käyttää koko kaupungin alueella kaupallisissa ympäristöissä. Niitä käytetään kantakaupungissa, asuntoalueiden kaupallisissa keskustoissa ja liikekatujen varsilla.

Nykyiset käytössä olevat mainospilarit ovat läpimitaltaan suuria laitteita. Pilarista tulisikin kehittää kapeampi vaihtoehto, jotta sitä voitaisiin käyttää monipuolisemmin. Mainospilareita on käytössä sekä pyöreitä että kolmiomaisia. Niiden sijoittamisessa tulee huomioida ympäristön mittakaava. Erityisen hyvin ne sopivat aukoiden ja torien kulmiin, katujen jalkakäytävä- tai vastaaville levennyksille tai väljille pääkaduille. Laitteita ei saa sijoittaa kapeille kaduille eikä kaduille, jossa ne eivät mahdu käytettävissä oleville reuna- tai välikaistoille. Laitteissa on yleensä kolme mainospintaa, joiden koko on n. 1400 x 3000 mm. Vanhat 1960-luvulta käytössä olleet kolmiopilarit sopivat mm. esikaupunkialueille ja tilapäisten ympäristöjen laitteiksi, mutta ne eivät sovi viimeisteltuihin ympäristöihin kantakaupungissa.



Sisältä valaistu suurtaulu ja vanha suurtaulu (tp. ja työmaataulu).

Pyöreä mainospilari ja kolmiopilari.



Katuminostaulut

Helsingissä on ollut käytössä jalallinen sisältä valaistu katumainostaulu 1990-luvun alusta lähtien. Taulua kutsutaan myös nimellä kaupunkitiedotustaulu. Katuminostaulun käyttö jatkuu edelleen samantyyppisenä. Laitetta voidaan käyttää koko kaupungin alueella mm. kantakaupungissa, asuntoalueiden kaupallisissa keskustoissa ja liikekaduilla sekä kerrostalovaltaisten asuntoalueiden pääkaduilla. Laitteet voidaan sijoittaa mm. katujen reuna- tai istutuskaistoille. Laitteet tulee pääsääntöisesti sijoittaa kadun suuntaisesti tai kohtisuoraan katua vasten. Mainospinnan koko taulussa on n.1200 x 1700 mm. Mainostaulusta on käytössä myös useita mainospintoja sisältävä vaihtuvaviestinen versio. Mainospintoja voi tällaisessa laitteessa olla käytössä 4-9 kpl. Osa näistä tauluista palvelee myös kaupungin opastusta ja tiedotusta, tällöin taulun toisella puolella on mainos ja toisella puolella kartta tai kaupungin kulttuuritiedotusta.

Katuminostaulusta on Helsingissä käytössä myös pienempi versio, jonka mainospinnan koko on n. 800 x 1200 mm. Tästä laitteesta käytetään nimeä pieni katuminostaulu. Pientä taulua tulisi isomman taulun sijasta käyttää mm. kantakaupungissa ja liikekaduilla, joissa ei ole istutus- tai muita välikaistoja tai tilaa on vähän. Tätä taulua kutsutaan nimellä jalankulkuopastaulu, silloin kun siihen on liitetty turisteja palveleva Helsingin opaskartta. Jalankulkuopastaulu on sijoitettu maastoon siten, että kartta on aina laitteen eteläpuolella.

Pysäkkikatokset

Helsingin nykyinen pysäkkikatosten verkosto on rakentunut 1990-luvun alussa kehitetyn pysäkkikatosten mallin eri variaatioista. Liikennelaitos on huolehtinut verkoston kehittämisestä mainosyrittäjän kanssa. Sopimus katoksista liikennelaitoksen kanssa on voimassa vuoden 2015 loppuun. Pysäkkikatoksesta eli odotuskatoksesta on käytössä kaksi mallihyväksyttyä perusversiota, kapea ja leveä. Mainos sijoitetaan joko päättyyn tai pitkälle sivulle. Pysäkkikatoksessa käytettävä mainostaulu on identtinen edellisessä kappaleessa esitellyn isomman katuminostaulun kanssa. Pysäkkikatosten sijoittelussa tulee huomioida kadun mittakaava ja käytettävissä oleva tila, katokset tulee sijoittaa huolella katutilaan myös ympäristö viimeistellen. Kantakaupungissa ja ahtaissa katutiloissa tulee pääsääntöisesti käyttää kapeaa katostyyppiä. Pysäkkikatoksia voidaan käyttää koko kaupungin alueella. Mainoksettomat alueet tulee ottaa huomioon sijoittamisessa.

Uutena katostyyppinä on Jokeri-linjalle suunniteltu oma sovellus Helsingin pysäkkikatoksesta. Jokeri-katosten väri on sininen.

Taksikatokset

Helsingissä mallihyväksytty taksien odotuskatos on bussipysäkkikatoksen kapean mallin variaatio. Katosta voidaan käyttää koko kaupungin alueella. Mainoksettomat alueet tulee ottaa huomioon sijoittamisessa.



Iso katuminostaulu ja jalankulkuopastaulu.

Pysäkkikatokset, Jokeri-katokset ja taksikatokset.



Pylvästaulut

Pylvästaulu on Helsingissä vanha laite, mutta sen käyttö vähenee nykyisestäään, koska katukuvaan on tullut merkittävästi muuta ulkomainontaa ja pylvästaulut eivät enää täytä vaadittavia sijoituskriteerejä. Pylvästauluja on Helsingissä kahta mallia, toinen 1960-luvulta ja toinen 1990-luvun alusta. Mainospinnan koko laitteissa on n. 800 x 1200 mm. Nykyisentyypiset pylvästaulut sopivat esikaupunkialueille ja teollisuus- ja varastoalueiden ym. tilapäisten ympäristöjen laitteeksi. Kantakaupungissa ja valmiissa ympäristöissä on mahdollista kehittää uudentyypistä pylväsmainontaa.

Pylvästauluja sijoitettaessa tulee huomioida, ettei niitä saa kiinnittää liikenteenohjauslaitteisiin eikä pylväisiin, joihin on kiinnitetty liikennemerkkejä tai muita liikenteenohjauslaitteita. Taulujen sijoittamisessa tulee huomioida liikenneturvallisuusnäkökohdat, niitä ei mm. saa sijoittaa risteysalueille, jossa ne voivat estää näkymiä tai muutoin haitata liikenneturvallisuutta.

Etäisyyden muista mainoslaitteista tulee olla kaupunginvaltuuston linjauksen mukaisesti 20 metriä. Yksittäisiä tauluja ei sallita, vaan taulujen tulee muodostaa vähintään kolmen taulun sarja. Muutoinkin pylvästaulujen tulee aina muodostaa kaupunkitilassa selkeästi suunnattu kokonaisuus. Pylvästauluja saa sijoittaa ainoastaan katualueella sijaitseviin pylväisiin, tonteilla tai puistossa sijaitseviin pylväisiin ei saa sijoittaa pylvästauluja. Taulut on sijoitettava kohtuulliselle etäisyydelle rakennuksen julkisivusta. Pylvästauluja ei myöskään ole suositeltavaa sijoittaa puurivissä sijaitseviin pylväisiin, koska puiden lehvästöt estävät mainosten näkyvyyden. Taulut on sijoitettava kohtisuoraan katua vasten.

Pylvästaulun tulee rakenteeltaan, materiaaleiltaan ja väritään soveltaa pylvääseen ja sen muotoiluun. Pylvästauluja ei pääsääntöisesti tule sijoittaa ristikkopylväisiin pylväiden ylöspäin kapenevan muodon takia, koska vakiotyyppinen asennus ei sovellu pylväiden muotoon ja rakenteeseen. Uusiin erikoisvalaisinpylväisiin pylvästauluja voi sijoittaa ainoastaan poikkeustapauksissa. Pylvästaulujen sijoituksessa ja kiinnityksessä tulee noudattaa myös pylvään omistajan (Helen tai Helsingin kaupungin liikennelaitos) ohjeita kiinnityspaikkojen ja kiinnitystapojen osalta. Nämä teknisluonteiset ehdot tulee kirjata vuokrasopimukseen.

Mainostornit

Työpaikka-alueille on Helsingissä pystytetty muutamia mainostorneja (ns. viestintätorni eli infobase). Laite on mallihyväksytty, sen korkeus voi olla 7,2; 9,6 tai 12 metriä. Laite on tarkoitettu teollisuusalueiden sisälle keskeiselle paikalle yritysten mainos- ja informaatiotorniksi ja sen kohdalla tulee olla mahdollista pysähtyä autolla. Laitteen alosaan sijoitetaan alueen kartta ja yritysinformaatiota.



Pylvästaulu.

Mainostorni (infobase)



Muut laitteet

Muita, lähinnä yksittäisiä ulkomainoslaitteita, käsitellään normaalin tapauskohtaisen lupaharkinnan perusteella. Tällaisia voivat olla mm. video- tai led-taulut.

Mainosroskakorit eivät vaadi rakennusvalvontaviraston toimenpidelupaa, mikäli laitteet on mallihyväksytty ja ne sijoitetaan rakennusvalvontaviraston ohjeen mukaisesti.

LAITTEILLE ASETETTAVIA VAATIMUKSIA

Ulkomainoslaitteiden sijoituksen tulee olla toiminnallisesti perusteltu ja täyttää liikenne- ja pelastusturvallisuuden vaatimukset. Laitteiden tulee olla sähköalan turvallisuusstandardien mukaisia ja täyttää sähköturvallisuuden vaatimukset.

Laitteiden sijoituksen ja ulkonäön tulee olla kaupunkikuvallisesti korkeatasoinen ja soveltua kunkin alueen kaupunkikuvaan. Mainoslaittekeskittymiä tulee välttää ja mikäli samassa ympäristössä on useita mainoslaitteita, tulee niiden muodostaa sopusuhtainen, suunniteltu kokonaisuus. Pääsääntöisesti eri mainoslaitteiden keskinäisen etäisyyden toisistaan tulee olla vähintään 20 metriä. Tästä on mahdollista ja toivottavaakin poiketa, mikäli syntyvä mainoskokonaisuus on kaupunkikuvallisesti ja toiminnallisesti perusteltu ja yksittäistä laitetta parempi.

Ulkomainoslaitteiden Helsingissä tulee noudattaa keskenään yhteensopivaa väriä. Ulkomainoslaitteissa tai itse ulkomainoksissa ei saa käyttää heijastavia neovärejä. Laitteiden detaljiikan tulee olla viimeistely eikä laitteissa saa olla teräviä kulmia, jotka aiheuttavat vaaraa kadun käyttäjille. Laitteet tulee pitää kunnossa ja siisteinä. Ne tulee sovittaa maan pinnan korkeuksiin ja ympäristö tulee pinnoitteineen viimeistellä. Laitteet eivät saa haitata kadun tai muun yleisen alueen esteettömyyttä. Pelastusteilteille ei saa sijoittaa mainoslaitteita.

Mikäli laitteisiin liitetään ääniä, eivät ne saa aiheuttaa häiriötä tai esim. häiritä liikennevalojen ääniopastuksen havainnointia. Laitteita ei saa sijoittaa suoraan asuin- tai liikerakennuksen sisäänkäynnin eteen. Valaistut ulkomainoslaitteet eivät saa sijaita suoraan asuinhuoneistojen ikkunoiden edessä tai muutoinkaan niin, että ne aiheuttavat häiriötä tai häikäisyä.



Led-taulu.

LUVAN HAKEMINEN

Rakennusvalvontavirastoon jätettävään lupahakemukseen liitetään asemapiirros 1:500 tai 1:200, ympäristösuunnitelma 1:50, jossa esitetään laitteen liittyminen maanpintaan ja pinnoitteet laitteen lähiympäristössä, valokuvia ympäristöstä, josta mm. ilmenevät muut 20 metriä lähempänä olevat laitteet, kuvasovite laitteesta ympäristössä sekä kartta asianomaisen kaupunginosan vastaavista ulkomainoslaitteista mittakaavassa 1:2000 tai 1:4000. Lupahakemuksen liitteeksi tarvitaan vuokrasopimus, kaupunkisuunnitteluviraston ja rakennusviraston kannanotto tai lausunto mikäli laite sijaitsee katu- tai muulla yleisellä alueella. Mikäli laite sijaitsee Liikenneviraston hallinnoimalla alueella, tulee tehdä poikkeuslupahakemus ELY-keskukselle (esimerkiksi kaupungin kehätiet ja sisäänajotiet).

Pylvästaulujen osalta sovelletaan kevennettyä lupamenettelyä: Pylvästaulujen tai muiden pylväsmainosten luvat haetaan pääsääntöisesti kaupunginosakohtaisina kokonaisuuksina. Laitteet esitetään 1/2000 mittakaavaisilla kartoilla.

Pääosan Helsingin kaupungin ulkomainoslaitteipaikoista vuokraa tällä hetkellä rakennusvirasto. Myös liikelaitokset esimerkiksi Helsingin Satama vuokraavat alueitaan ulkomainontaan. Samoin valtio (esim. ratahallintokeskus) tai yksityiset voivat toimia vuokranantajina. Vuokranantajan tai luvan hakijan tulee hankkia alustavista paikkavaraus-hakemuksista tarvittavat lausunnot ennen lupahakemuksen jättämistä rakennusvalvontavirastoon.

LISÄTIETOJA

- Helsingin kaupungin rakennusvalvontavirasto. (www.rakvv.hel.fi)
- Vyöhykekarttaa ”Ulkomainoslaitteiden yleispiirteiset sijoitusvyöhykkeet” tulee noudattaa lupaharkinnassa toistaiseksi (ohjeen lopussa).
- Kaupunkisuunnittelulautakunta on hyväksynyt 23.11.2006 ohjeen ”Ulkomainoslaitteiden sijoittaminen Helsingissä. Liikenneturvallisuusnäkökohdat”. (www.ksv.hel.fi)

LÄHDEAINEISTOA

- Helsingin kaupungin rakennusjärjestys. Helsinki 2010.
- Helsingin kaupunginvaltuuston asiakirjat. Kaupunginhallituksen mietinnöt 6-1991 (Maximedia Oy:n ja Helsingin kaupungin välinen yhteistyö ulkomainosvälineiden ja kadunkalusteiden osalta).
- Järjestyslaki (612/2003).
- Helsingin kaupunginhallituksen esityslista 14.8.2006, Ulkomainoslaitteiden nykytilaa ja tulevaisuuden suuntaviivoja koskeva raportti, Khs 2002-692, esityslistan asia Kaj/16
- Helsingin kaupunginhallituksen päätös 14.8.2006 987 §, Khs 2002-692. Ulkomainoslaitteiden nykytilaa ja tulevaisuuden suuntaviivoja koskeva raportti.
- Maankäyttö- ja rakennuslaki (132 /1999).



Nykyinen pyöreä mainospilari.



Nykyinen katumainostaulu.

- Maankäyttö- ja rakennusasetus (895 /1999).
- Maantielaki (503/2005).
- Mainoslaitteet rakennuksissa, rakennusvalvontaviraston rakentamistapaohje.
- Mainosroskakorit, sijoittamisperiaatteet, rakennusvalvontaviraston ohje.
- Pelastuslaki (468/2003).
- Rakennusvalvontaviraston ohje ulkomainonnan suurtaulujen sijoittamisesta 29.1.1988 (Ohje 1/88).
- Siirrettävät mainostelineet eli standit, sijoittamisperiaatteet, rakennusvalvontaviraston rakentamistapaohje.
- Suurmainoskankaat ja muut julkisivuun asennettavat banderollit ja kankaat, rakennusvalvontaviraston ohje.
- Kaupunkisuunnitteluviraston lausunto 19.4.2001. Talo-osaston lausuntopyyntö pylvästaulujen sijoittamisesta eri paikoille.
- Tienvarsimainonnan käsikirja. Ympäristöministeriö, Suomen kunталиitto, Tiehallinto. Helsinki 2002.
- Ulkomainonta kaupunkikuvassa, Euroopan ulkomainosliiton Suomen osasto, Helsinki 1983.
- Ulkomainoslaitteiden nykytila ja tulevaisuuden suuntaviivat Helsingissä, ulkomainostyöryhmän loppuraportti 10.05.2005.



Nykyinen infopyloni.

Helsingin rakennusvalvontaviraston ohje, joulukuu 2015

Nämä rakentamistapaohjeet ohjeet on hyväksytty rakennuslautakunnassa 22.5.2007. Rakentamistapahjetta on korjattu laki- ja teknisten muutosten osalta.

(MU)

Helsingin kaupunki
 Rakennusvalvontavirasto
 PL 2300, 00099 Helsingin kaupunki
 Siltasaarekatu 13, 00530 Helsinki
 p. (09) 310 2611, f. (09) 310 26206
 rakennusvalvonta@hel.fi
 www.rakvv.hel.fi

ULKOMAINOSLAITTEIDEN YLEISPIIRTEISET SIJOITUSVYÖHYKKEET

Ulkomainoslaitteita saa sijoittaa eri vyöhykkeille oheisen kartan, taulukon ja rakennusvalvontaviraston rakentamistapaohjeiden mukaisesti. Laitteiden sijoituspaikat yksilöidään tarkemmin rakentamistapaohjeissa.

Tätä karttaa sovelletaan uusiin ulkomainoslupahakemuksiin ja kaikkiin ulkomainoslaitteisiin 1.8.2008 alkaen.

LAITETYYPIT	SIJOITUSVYÖHYKKEET		
	I	II	III
Katuminostaulut	x	x	x
Jalankulkuopastaulut ja pientaulut	x	x	x
Pyöreät mainospilarit	x	x	x
Kampanjaluonteiset pylväsmainokset	x	x	x
Sähköiset mainos- ja informaatiotaulut*	x	x	x
Taksi- ja pysäkkikatokset	x	x	x
Pylvästaulut		x	x
Sisältä valaistut suurtaulut		x	x
Muut suurtaulut			x
Kolmiopilarit			x
Mainostornit			x
Työmaataulut	x	x	x
Mainosroskakorit	x	x	x

* Vyöhykkeellä I vain korttelin sisäpihojen kaltaisissa paikoissa. (Sähköisillä mainos- ja informaatiotauluilla tarkoitetaan suurehkoja video- ja led-tauluja)

- A-standeista ja mainoslaitteista rakennuksissa on rakennuslautakunnan hyväksymät rakentamistapaohjeet.
- Suurtauluista ja mainosroskakoreista on rakennusvalvontaviraston ohjeet.

Uusien julkisten ulkotilojen suunnitelmiin, ympäristö- ja katusuunnitelmiin sisällytetään ulkomainoslaitteiden paikat ja tyypit. Myös asemakaavojen liiteainestossa kuten lähiympäristön suunnitteluohjeissa otetaan mainosten sijoittamisen huomioon.

HELSINGIN KAUPUNKIKUVALLINEN VYÖHYKEJAKO

I KANTAKAUPUNGIN KESKEISET OSAT

II MUU KANTAKAUPUNKI

III ESIKAUPUNKIALUEET

