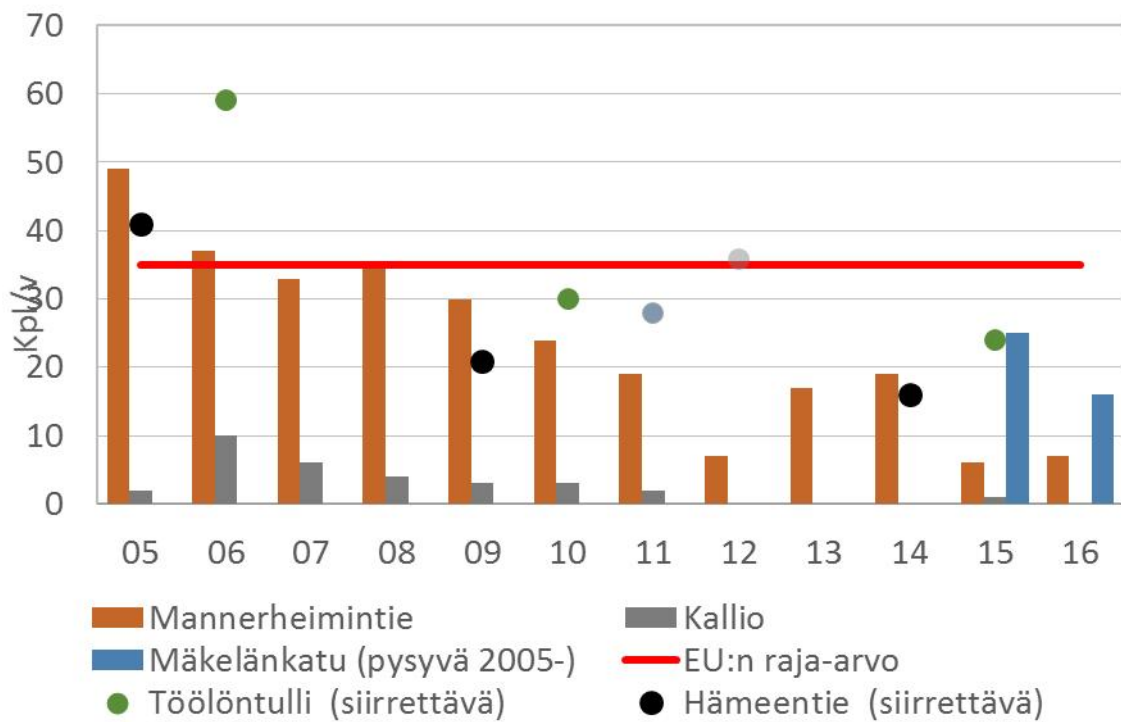
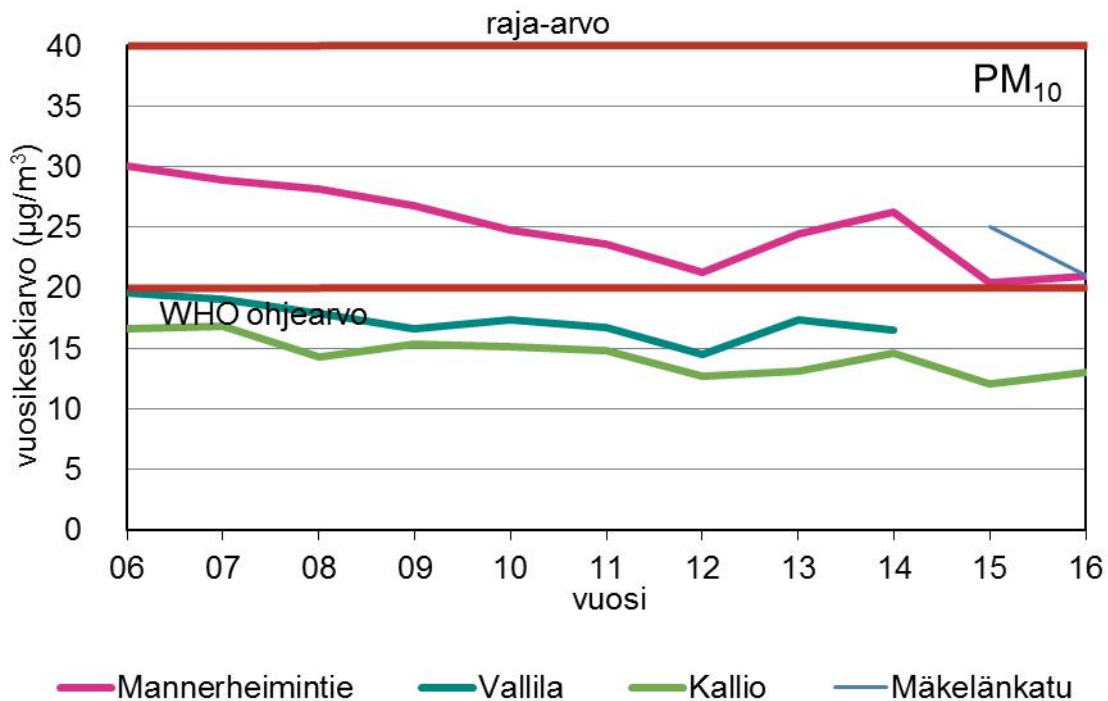


LIITE 2

ILMANSUOJELUN TOIMINTAOHJELMAN INDIKAATTORIT JA RAJA-ARVON YLITYSALUE 2016



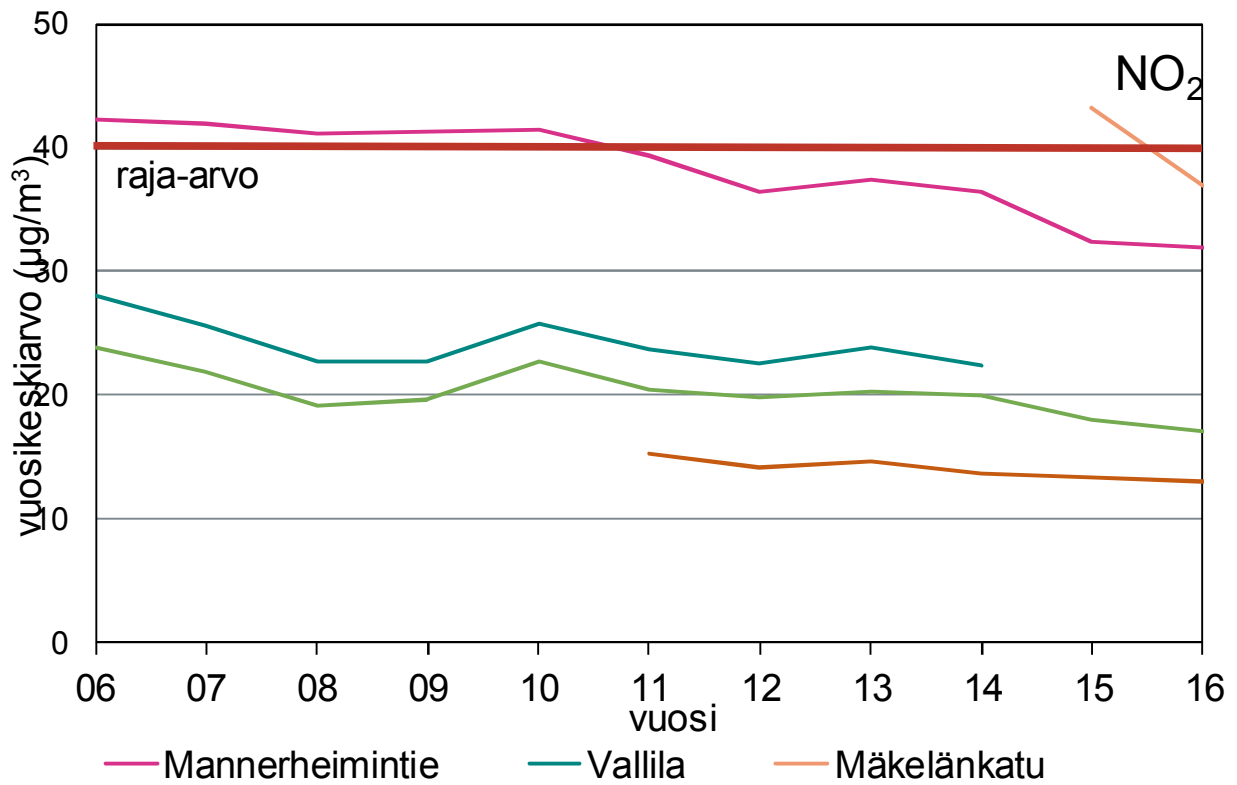
Kuva 1. Hengitettävien hiukkasten (PM₁₀) vuorokausiraja-arvotason (50 µg/m³) ylittävät päivät Helsingin mittausasemilla (kpl/v) vuosina 2005–2016. Raja-arvo katsotaan ylittyneeksi, jos raja-arvotason ylittäviä päiviä on jollakin mittausasemalla enemmän kuin 35 kpl/kalenterivuosi. (Lähde: HSY)



Kuva 2. Hengitettävien hiukkasten vuosipitoisuudet pääkaupunkiseudun mittausasemilla vuosina 2006 – 2016. Mäkelänkadulla (nro 50) aloitti toimintansa pysyvät mittausasema v. 2015. (Lähde: HSY)

LIITE 2

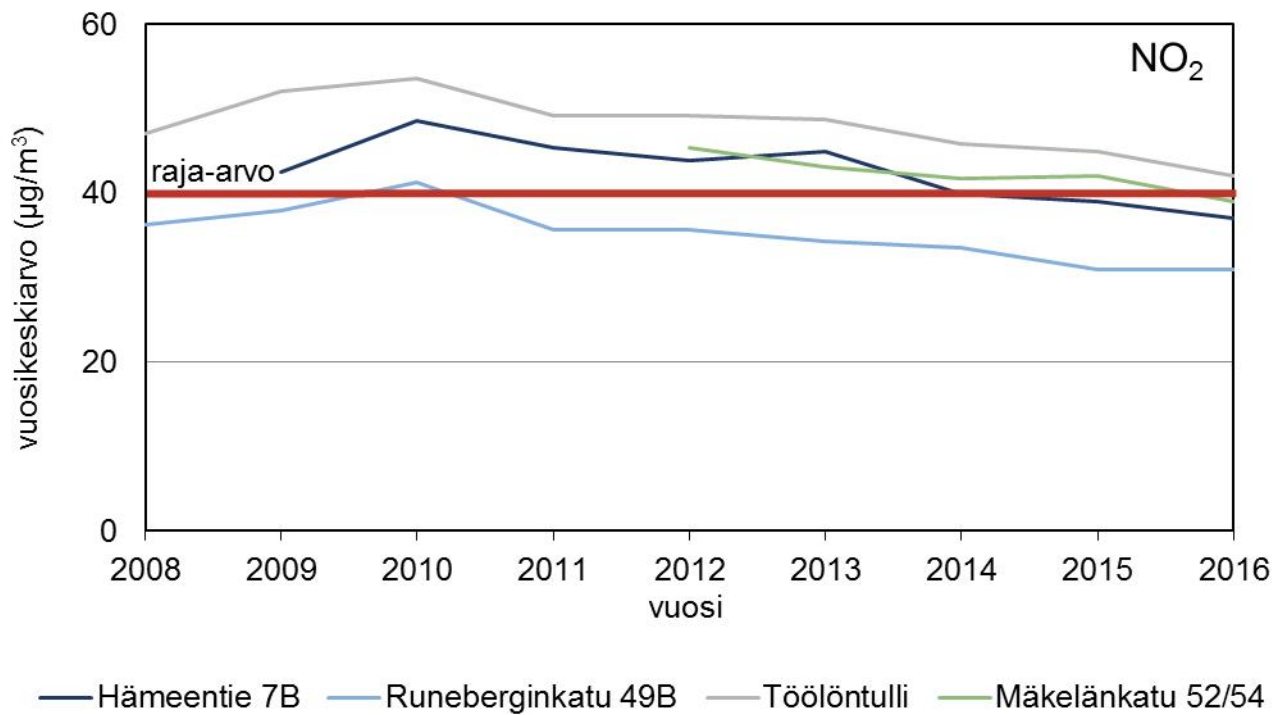
ILMANSUOJELUN TOIMINTAOHJELMAN INDIKAATTORIT JA RAJA-ARVON YLITYSALUE 2016



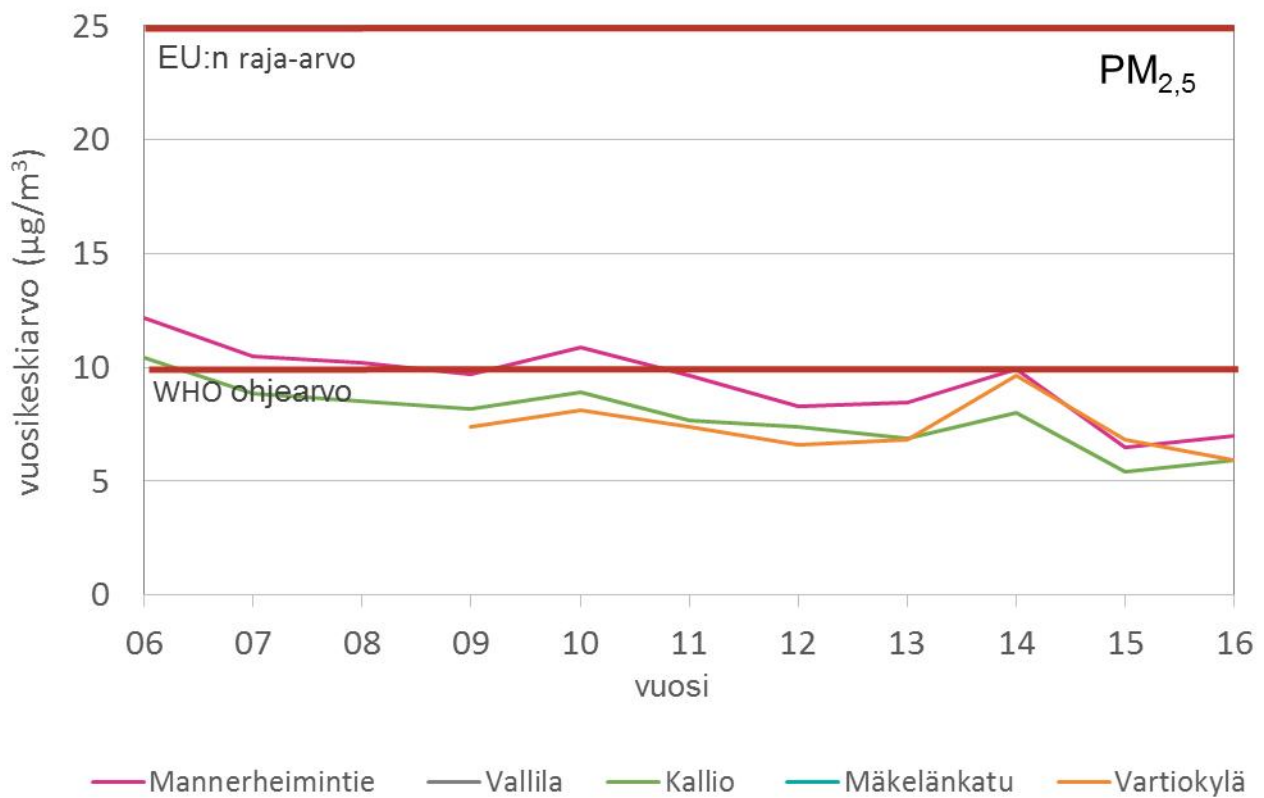
Kuva 3. Typpidioksidipitoisuuden vuosikeskiarvot (µg/m³) vuosina 2006-2016 Helsingin jatkuvatoimisilla mittausasemilla. Mäkelänkadulla (nro 50) aloitettiin pysyvät katukuilumittaukset v. 2015. (Lähde: HSY)

LIITE 2

ILMANSUOJELUN TOIMINTAOHJELMAN INDIKAATTORIT JA RAJA-ARVON YLITYSALUE 2016



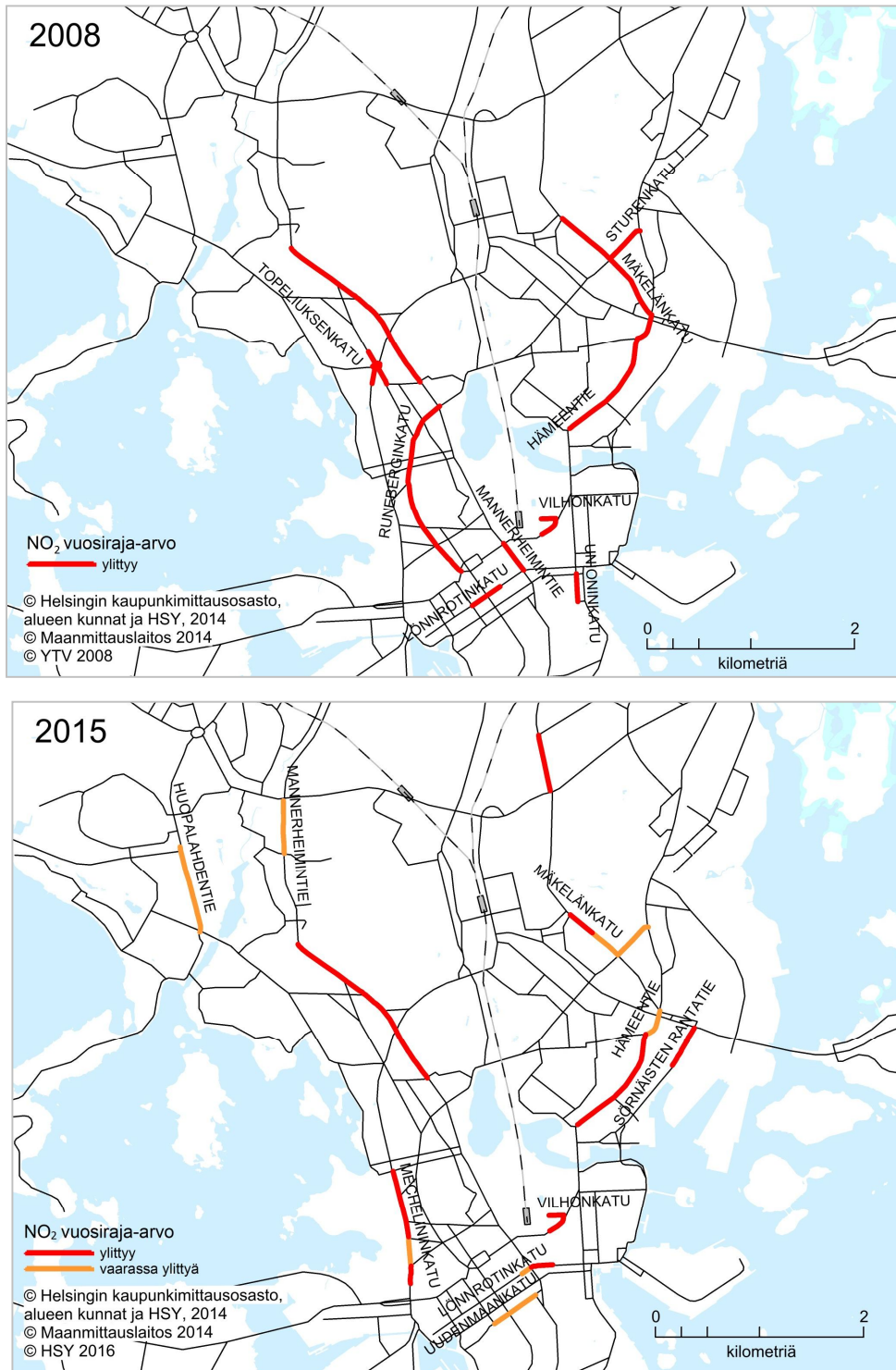
Kuva 4. Typpidioksidipitoisuuden vuosikeskiarvot (µg/m³) passiivikeräinkartoituksissa vuosina 2008–2016. (Lähde: HSY)



Kuva 5. Pienhiukkasten vuosikeskiarvot (µg/m³) vuosina 2006-2016 Helsingin jatkuvatoimisilla mittausasemilla. Mäkelänkadulla (nro 50) aloitettiin pysyvät katukuilumittaukset v. 2015. (Lähde: HSY)

LIITE 2

ILMANSUOJELUN TOIMINTAOHJELMAN INDIKAATTORIT JA RAJA-ARVON YLITYSALUE 2016



Kuva 6. Typpidioksidin vuosiraja-arvon ylitysalueet (punainen viiva) vuonna 2015 ja vuonna 2008. Vuoden 2015 karttaan on lisätty oranssi alue, jolla arvioidaan olevan riski raja-arvon ylittymiseen (Lähde: HSY).