



# Myllypuron, Puotinharjun ja Roihupellon aluesuunnitelma 2016-2025



Suunnitelmaselustus

LUONNOS 10.11.2015





## Sisällysluettelo

1	Perustiedot .....	4
1.1	Suunnitelma-alue .....	4
1.2	Suunnittelun vaiheet ja vuorovaikutus .....	5
1.2.1	Luonnonhoidon osuuden vuorovaikutus ja asukaspalaute .....	8
1.3	Tarveselvitysvaiheen paikkatietoaineistot .....	9
1.4	Suunnitteluun vaikuttavat ajankohtaiset hankkeet .....	12
2	Koko suunnitelma-aluetta koskevat yleiset teemat/selvitykset .....	13
2.1	Palveluverkosto .....	13
2.2	Viherverkosto .....	16
2.3	Sininen verkosto .....	17
2.4	Jalankulun ja pyöräilyn reitistöt .....	20
2.5	Hoitoluokkien muutostarpeet .....	24
2.6	Luonnonhoito .....	26
2.6.1	Metsien hoito .....	26
2.6.2	Luonnon monimuotoisuuden huomioon ottaminen .....	28
2.6.3	Pienpuuston ja taimikoiden hoito .....	30
2.6.4	Ulkoilureittien varsien hoito .....	30
2.7	Lumilogistiikkaselvitys .....	32
3	Osa-aluekuvaukset .....	34
3.1	Myllypuron keskusta .....	36
3.2	Myllypuron pientaloalue (Myllärinlaakso) .....	37
3.3	Hallainvuori .....	38
3.4	Karhunkaatajan alue .....	39
3.5	Puu-Myllypuro (Myllykylä) .....	40
3.6	Roihupellon teollisuusalue .....	41
3.7	Myllypuron virkistysalue .....	42
3.8	Puotinharju .....	43
4	Hankkeiden valinta .....	44
4.1	Katu- ja viheralueille esitettävät investointihankkeet .....	44
1.	Mustapuronpolun ympäristön kehittäminen .....	46
2.	Puotinharjun alueen katujen liikenneturvallisuuden parantaminen ja katujen kunnostus .....	50
3.	Orpaanportaan ja Myllynsiiven varren viheralueiden kunnostus .....	53
4.	Roihupellon teollisuusalueen katujen peruskorjaus/kunnostus .....	55
5.	Hallainvuorentien jalkakäytävän kunnostus .....	57
6.	Myllärintanhuan kunnostus .....	58
7.	Myllypurontien katualueen kunnostus välillä Myllymatkantie ja Myllyruuhentie .....	59
8.	Karhunkaatajan jalankulku- ja pyörätien peruskorjaus sekä alueen katujen ja pelikentän kunnostus .....	61
4.2	Hanke-esitykset ja rahoitustarve .....	63

## Liitteet:

Liite 1, Myllypuron-Roihupellon-Puotinharjun aluesuunnitelman luonnonhoidon osuuden vuorovaikutusraportti – asukaspalaute

Liite 2, Luonnonhoidon osuus

Liite 3, Lumilogistiikkaselvitys

Liite 4, Aluekortit

Liite 5, Tarveselvitys

Liite 6, Vuorovaikutuksen koosteet: tiivistelmät kerrokartalla –kyselyn ja asukastyöpajan tuloksista




## 1 Perustiedot

### 1.1 Suunnitelma-alue

Suunnitelma-alue sijaitsee 45. kaupunginosassa Vartiokylässä itäisen suurpiirin alueella Itä-Helsingissä. Peruspiireistä alueeseen sisältyy Myllypuron peruspiiri sekä luoteisimmat osat Vartiokylän peruspiiristä ja itäisimmät osat Latokartanon peruspiiristä (osa Hallainvuoren metsistä). Etelässä aluetta rajaa metrorata ja Itäväylä, idässä ja pohjoisessa Kehä I. Lännessä alue rajautuu Viikin peltoihin ja Viikintiehen (Kuva 1).



 suunnittelualan raja / planeringsområdets gräns

Kuva 1. Aluesuunnitelman aluerajaus.

Suunnittelualan väestömäärä vuoden 2014 lopussa oli 13 108 asukasta ja väestöennuste vuoden 2024 lopussa on 14 917 henkilöä. Väestökasvu alueella





kymmenen vuoden aikana on arviolta 1 809 henkilöä. Ennusteet ovat laatineet Helsingin, Espoon ja Vantaan kaupungit vuonna 2014 ja ne on poimittu Aluesarjattietokannasta ([www.aluesarjat.fi](http://www.aluesarjat.fi)).

Myllypuron kerrostaloalue on pääosin rakentunut 1960-luvulla. Kerrostaloalueen luonne muodostuu kallioisista metsistä, joiden lomaan selkeät rakennusmassat sijoittuvat väljästi. Myllärinlaakson ja Hallainvuoren pientaloalue sijoittuvat kerrostaloalueen länsipuolelle. Omat aluekokonaisuutensa muodostavat myös Karhunkaatajantien pientaloalue ja vielä rakenteilla oleva Myllypuron puinen kaupunkikylä alueen keskellä. Roihupellon teollisuusalue sijaitsee selvitysalueen eteläosassa. Palvelut sijoittuvat selvitysalueen eteläosaan Puotinharjun koulu-, liikunta- ja kulttuuripalveluiden alueelle. Keskusta ja metroaseman ympäristöä on rakennettu ja uudistettu viime vuosina ja työt jatkuvat edelleen. Myllypuro on profiloitumassa liikunnan ja hyvinvointipalvelujen kaupunginosaksi. Myllypuron liikuntapuisto on koko kaupunkia palveleva liikuntapalveluiden keskittymä.

Selvitysalueella on hyvin niukasti rakennettuja viheralueita. Keskeisin ja laajin rakennettu puisto on Alakivenpuisto, jonka kunnostus on käynnistynyt vuonna 2015. Alueen viheralueet muodostuvat pääosin metsistä. Myös asemakaavojen pienemmät korttelialueiden väliin sijoittuvat puistoalueet ovat suurelta osin yleisilmeiltään metsäisiä.

Suunnitelman alueeseen kuuluvat Myllypuron, Puotinharjun ja Roihupellon asema-kaavan mukaiset kadut ja aukiot sisältäen katuvihreän ja viheralueet.

Suunnittelualueella on rakennusviraston hoidossa olevia viheralueita yhteensä noin 189 hehtaaria. Rakennettuja puistoja on noin 14,4 hehtaaria. Lisäksi hoitoluokittamatonta viheraluetta on 11,2 ha. Kaavan mukaisia katualueita on noin 55,7 hehtaaria, josta ajoratoja ja kevyen liikenteen väyliä on reilu 35,4 hehtaaria ja katuvihreää vajaa 16,7 hehtaaria.

## 1.2 Suunnittelun vaiheet ja vuorovaikutus

Aluesuunnitelma on laadittu vuorovaikutteisesti asukkaiden, järjestöjen, hallintokuntien sekä muiden sidosryhmien kanssa.

Aluesuunnitelman tarveselvitysosion laadinta on käynnistynyt vuonna 2012 toteutetulla asukaskyselyllä, jolla Rakennusvirasto keräsi suunnittelun taustatiedoksi asukkaiden mielipiteitä alueen katu- ja viheralueiden hoidon ja kunnostuksen sekä yleisen turvallisuuden ja viihtyisyyden parantamisesta. Asukaskyselyyn osallistui kerrokartalla-palvelun kautta noin 255 henkilöä ja 11 vastausta tuli paperilomakkeella. Kyselyssä positiivisimpina alueina nousivat Korkeakallion linnoitukset ja Myllypuron ostoskeskus sekä ulkoilualueina Hallainvuori ja Alakivenpuiston alue. Epäkohtina alueilla korostuivat lähinnä liikenteen aiheuttama turvattomuus, roskaisuus, epäsiisteys sekä rauhattomuus ja meluisuus erityisesti metroaseman läheisyydessä. Tarveselvitysosioon liittyneet kuntokartoituksen maastotyöt konsultti suoritti loppuvuodesta 2013 - alkuvuodesta 2014.

Tarveselvitysvaiheessa marraskuussa 2014 Rakennusvirasto järjesti asukastalo Myllärissä työpajatyypin asukastilaisuuden, jossa esiteltiin vuoden 2013 asukaskyselyn sekä kesän ja syksyn 2014 aikana tehdyn tarveselvityksen tuloksia. Työpajaan osallistui yhteensä 15 asukasta, joista osa edusti paikallisia yhdistyksiä tai seuroja. Työpajasta saatiin runsaasti palautetta alueen kehittämiseksi. Työpajassa aluetta käsiteltiin osa-alueisiin jaettuna palautteen kohdistamiseksi ja konkretisoimiseksi.



Kuva 2. Työpajatyöskentelyä marraskuussa 2014.

Myllypuron keskustassa mielikuvat alueesta olivat pääasiassa positiivisia ja mielikuvissa korostuivat metsäisyys, vihreys, raikkaus ja hiljaisuus. Keskustan alue keräsi runsaasti kommentteja ja erityisesti kannatettiin viheralueiden siistimistä, pysäköintipaikkojen lisäämistä sekä roska-astioiden, valaistuksen ja opasteiden lisäämistä. Lisäksi tuli kommentteja Orpaanportaan osalta vehreyden säilyttämisestä ja esteettömyyden parantamisesta.

Myllärinlaakson ja Hallainvuoren alue herätti vain vähän keskustelua. Alue koetaan kotoisaksi ja "puiseksi" ja vihreys ja pehmeys olivat mielikuvissa mukana. Kannatusta saivat Harakkamylyntien hoitoluokan korottaminen sekä Myllärintanhuan kierrätyspisteiden kehittäminen. Roska-astioiden tarpeen kasvu Hallainvuorella nousi tilaisuudessa myös esille.

Karhunkaatajan alue ja Puu-Myllypuro koettiin sulkeutuneiksi ja tuntemattomiksi, mutta toisaalta virkistäviksi ja rauhallisiksi. Koska alueet tunnetaan huonosti, tuli kommentteja varsin vähän. Kommenteissa korostuivat jalankulun ja pyöräilyn reittien kehittäminen.

Roihupellon teollisuusalue on asukkaiden mielikuvissa harmaa, likainen ja syrjäinen, mutta teollisuusalueeksi kuitenkin siisti. Etäisyydestä huolimatta alue herätti keskustelua ja useammassa kommentissa toivottiin näkösuojaa metrovarikon suuntaan. Myös Varikkotien ja metroradan välisen alueen kehittämistä kannatettiin.

Myllypuron virkistysalue on keskeinen ja herätti runsaasti keskustelua. Mielikuvat alueesta olivat varsin positiivisia ja aluetta kuvailtiin vihreäksi, raikkaaksi, avaraksi ja ruoholta tuoksuvaksi. Täyttömäen hyödyntämistä virkistyskäyttöön sekä valaistuksen kehittämistä alueella toivottiin. Mustapuronpolun kehittämistä sekä kannatettiin että vastustettiin. Polkua pidettiin toisaalta synkkänä, ahtaana ja turvattomana ja toisaalta hyväkuntoisena ja siltojen osalta riittä kun yli pääsee.



Kuva 3. Myllypuron virkistysalueesta saatiin työpajassa runsaasti palautetta ja ajatuksia alueen kehittämiseksi.

Puotinharju herätti vain vähän keskustelua. Alue koetaan harmaaksi ja ränsiytyneeksi ja toisaalta väljäksi ja nostalgiseksi. Jalankulun ja pyöräilyn selkeyttämistä toivottiin koulujen läheisyydessä.

Tarveselvitys valmistui vuoden 2014 lopussa. Tarveselvitysosiossa on selvitys yleisten alueiden eli katu- ja viheralueiden asukastoiveista, nykytilasta ja kunnostamistarpeista rajatulla alueella.

Varsinainen aluesuunnitelman laatiminen käynnistyi keväällä 2015 tarveselvitysaineiston pohjalta. Aluesuunnitelmaan liittyneitä maastokäyntejä konsultti suoritti keväällä ja kesällä 2015.

Suunnittelijat tavattavissa – tyyppinen tilaisuus pidettiin 30.9.2015 Myllypurossa asukastila Myllärissä. Tilaisuuteen saapui runsaasti paikallisia asukkaita (arviolta 40 henkeä). Tilaisuudessa esiteltiin tiiviisti koko aluesuunnitelmaluonnosaineisto, joka oli samaan aikaan myös aluesuunnitelman internet-sivuilla nähtävillä. Lyhyen esittelyn jälkeen raporttiluonnos liitteineen ja hanke-ehdotuksineen oli vapaasti selailtavissa ja kommentoitavissa. Keskustelu oli vilkasta ja palautetta tilaisuudessa saatiin runsaasti. Paperisia palautelomakkeita jätettiin yhteensä 11 kpl ja tämän lisäksi saatiin sähköisesti palautetta Myllypuro-Seuralta. Keskusteluissa nousivat esille muun muassa Myllypuron virkistysalueen kehittäminen puistomaisemmaksi sekä lumilogistiikkaselvityksessä esitetyt väliaikaiset lumenkasauspaiikat. Kirjallisissa palautteissa näiden lisäksi toivottiin muun muassa lisää roska-astioita ja ulkoliikuntavälineitä Hallainvuorelle, Orpaanportaan männiköiden uudistamista ja lisää penkkejä erityisryhmille sekä yleisesti alueiden kunnossapidosta huolehtimista ja siistimistä.





Kuva 4. Asukkaat pohtimassa Puotinharjun aluetta syksyn 2014 työpajassa.

### 1.2.1 Luonnonhoidon osuuden vuorovaikutus ja asukaspalaute

Helsingin yliopiston metsätieteiden laitoksen metsäylioppilaat järjestivät syksyllä 2013 maastokyselyn, jossa he jakaantuivat viidelle ennalta katsotulle maastokohteelle tiedustelemaan ulkoilijoiden ja ohikulkijoiden mielipidettä alueelle laaditusta luonnonhoitosuunnitelmaluonnoksen toimenpidekartoista ja hoitoluokkakartasta. Vastauksia saatiin 195 kappaletta, jota on pidettävä todella hyvänä tuloksena. Kyselyn tulos oli, että valtaosa ihmisistä hyväksyi esitetyt toimenpiteet ja he olivat lisäksi tyytyväisiä esitettyihin luonnon arvokohteisiin (ks. grafiikka alla) Vastaajat olivat lisäksi yleisesti tyytyväisiä siihen, että tämäntyyppisiä kyselyjä tehdään. Tämä ilmeni niin suullisena palautteena kuin vastausinnokkuutena. Alla metsäylioppilaiden päätelmiä kyselystä:

- Yleisin toive oli, ettei alueelle rakennettaisi lisää. Moni toivoi alueen metsäisyyden säilyvän. Myös luonnontilaisuus, monimuotoisuus sekä metsän tuntu on monelle tärkeää. Metsänhoidon alueella toivottiin olevan maltillista.
- Vastaajista useimmat eivät olleet tietoisia tai huomanneet alueella tehtyjä luonnonhoidollisia toimenpiteitä.
- Metsiä toivottiin siistittävän nopeammin tuulenkaadoista sekä hakkuutähteestä.
- Enemmistö asukkaista tuntui luottavan ammattilaisten tekemään luonnonhoitosuunnitelmaan sekä metsänhoidollisiin toimenpiteisiin.
- Alueen toivottiin palvelevan ulkoilijoiden tarpeita monipuolisesti ja alueelle toivottiin lisävalaistusta, roskapönttöjä, kuntoilupiste sekä reittiopasteita ja infotauluja.
- Tiedottamista luonnonhoidosta alueella tulisi tehostaa. Tämä toive kävi ilmi yleisessä palautteessa, mutta myös vastaajien ollessa epätietoisia kaupungin tekemästä uudesta luonnonhoitosuunnitelmasta alueelle.

Lisäksi alueen ihmisten mielipidettä luonnonhoidosta kyseltiin rakennusviraston "Kerro kartalla"- Internet-palvelun avulla. Tässä kyselyssä Hallainvuori nousi selkeästi arvostetuimmaksi ja käytetyimmäksi metsäalueeksi.



Vastaajat toivoivat mm. lahoppuuston jättämistä tälle alueelle ja tätä toivetta on toteutettu hoitoluokittamalla suuri osa alueesta arvometsäksi ja jättämällä alue suurilta osin toimenpiteiden ulkopuolelle.

Suunnitelmaluonnosta käsiteltiin kaupunginhallituksen nimeämän luonnonhoidon työryhmän kokouksessa 15.5.2014. Luonnonhoidon työryhmä antoi alueesta suullisia ja kirjallisia kommentteja. Kokouksessa käsiteltiin suunnitelmaluonnosta suunnittelijan esityksen pohjalta keskustellen. Kokouksen jälkeen luontojärjestöt laativat kirjalliset kommentit suunnitelmasta.

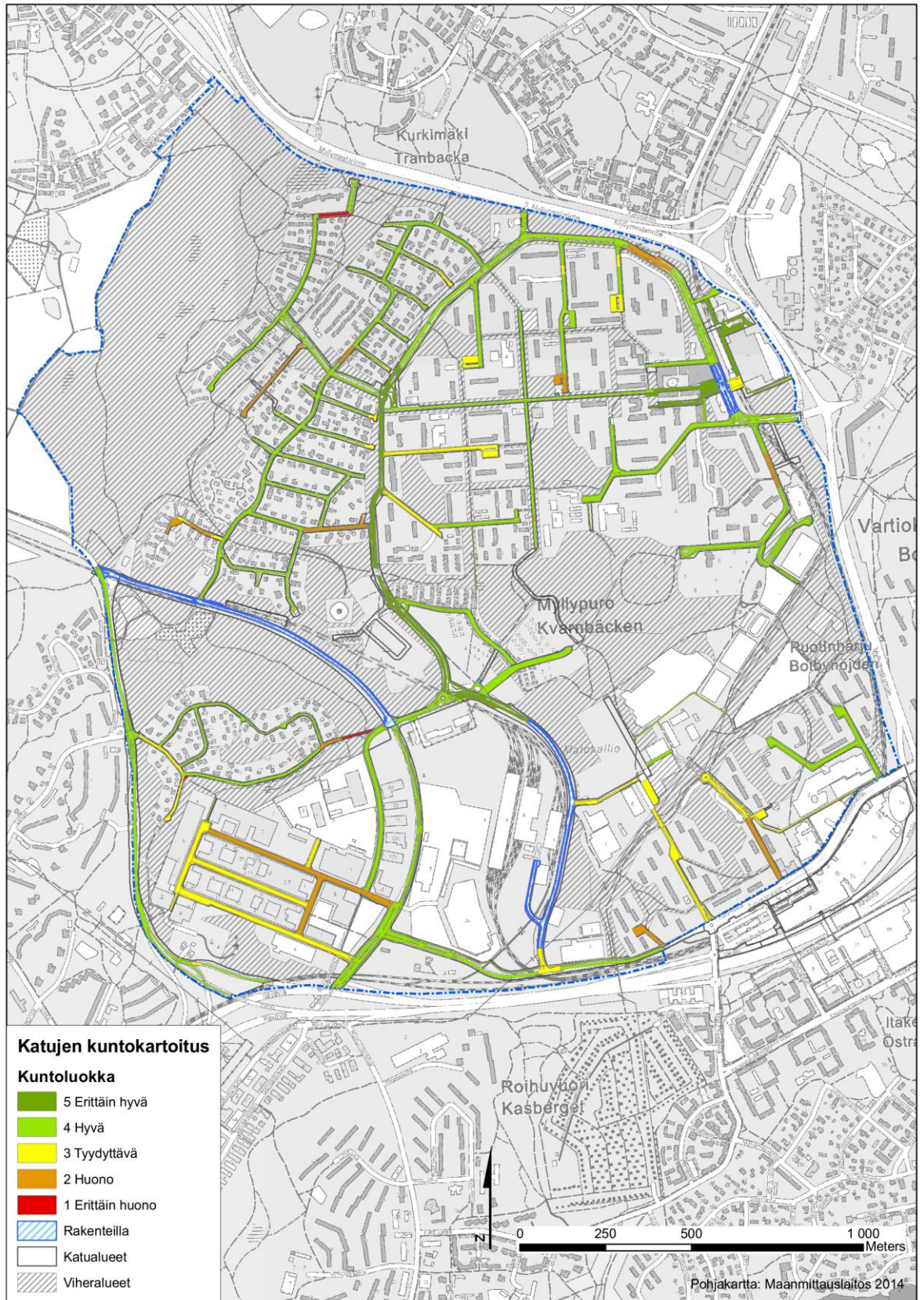
Luonnonhoidon osuuden vuorovaikutusraportti on liitteenä 1.

### 1.3 Tarveselvitysvaiheen paikkatietoaineistot

Aluesuunnitelman pohjana on toiminut tarveselvitys, jossa yleisten katu- ja viheralueiden kunto on arvioitu käyttäen 5-portaista kuntoluokitusta perusteluineen (kuva 2). Kuntokartoituksessa havaitut korjaus- ja kunnostustarpeet on viety paikkatietoaineistoon. Kohteen ominaisuustietoihin on kirjattu kuntoluokka, vaurion lyhyt kuvaus ja ehdotus korjaustavasta. Kuntokartoituksessa on tuotu esiin investointirahoitusta vaativat korjaus- ja uusimistarpeet (kuntoluokat 1-3), jotka eivät kuulu ylläpidon vuosituloiksiin.

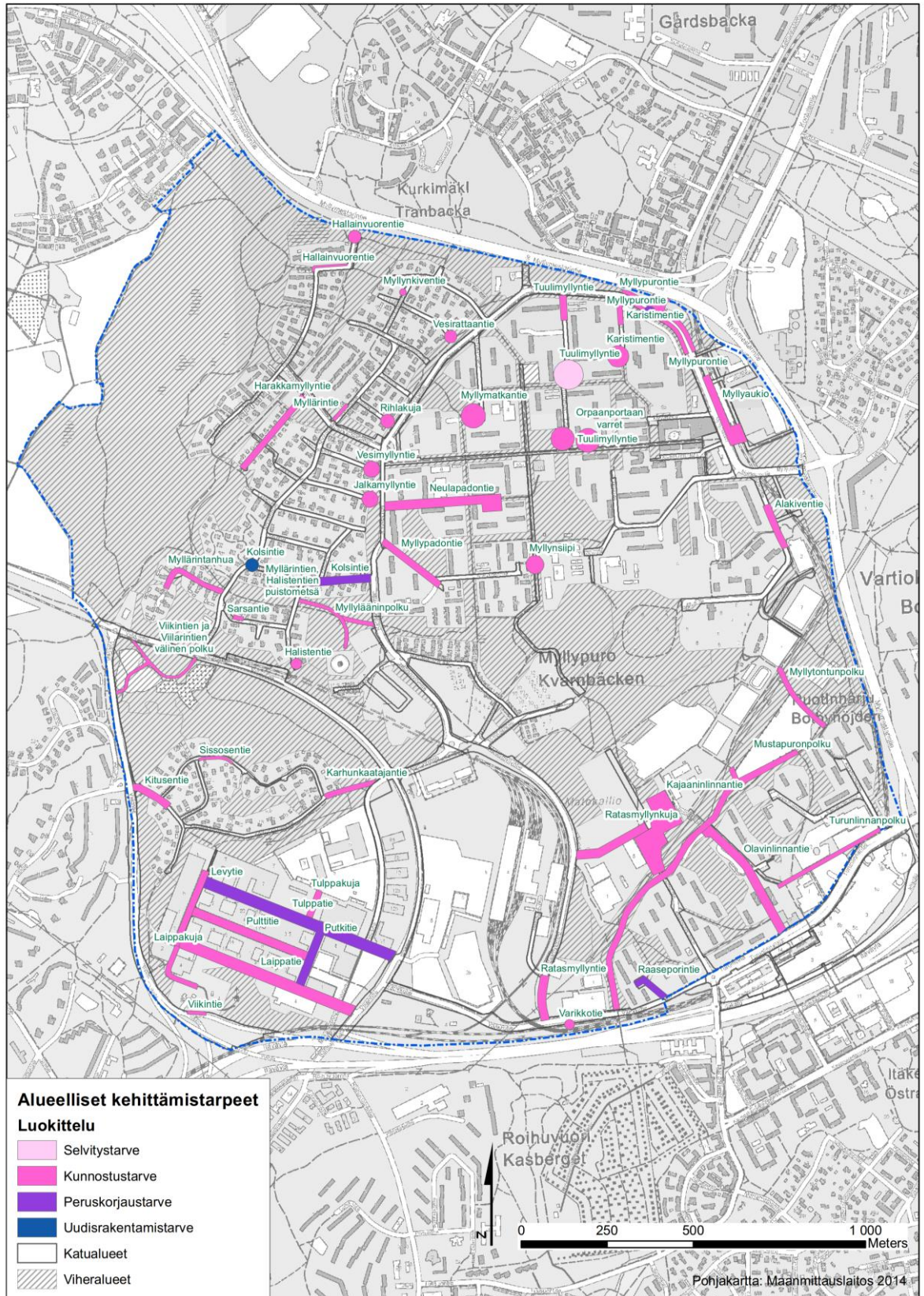
Tarveselvityksessä on tuotu esiin ne kehittämistarpeet, jotka tukevat rakennusviraston tavoitteita. Tarveselvityksessä yleisten alueiden kehittämistarpeita on tarkasteltu eri teemojen kautta ja selvityksen paikkatietojen karttamerkinnöissä on erotettu toisistaan väreillä kunnostustarve, peruskorjaustarve, uudisrakentamistarve ja selvitystarve. Paikkatietoaineisto sisältää lisäksi lyhyen kuvauksen kehittämistarpeesta kustannuksineen sekä mahdollisen lisätiedon, joka voi olla esimerkiksi laadittu suunnitelma tai se tieto, jonka perusteella tarve on määritetty.





Kuva 5. Ote kuntokartoituksen paikkatietoaineistosta, katujen kuntokartoitus





Kuva 6. Ote tarveselvityksen paikkatietoaineistosta. Alueelliset kehittämistarpeet ovat pistemäisiä kohteita laajempia kehittämistä edellyttäviä kokonaisuuksia, kuten katuja, käänöpaikkoja tai viheralueita.



## 1.4 Suunnitteluun vaikuttavat ajankohtaiset hankkeet

**Karhunkaatajan alue** on maankäytön muutosaluetta, jolla on asemakaavoitus parhaillaan käynnissä. Karhunkaatajan asemakaava tulee voimaan uuden yleiskaavan vahvistuttua eli noin 2018 tai myöhemmin. Kaavoituksen tavoitteena on suunnitella alueelle tiivis asuinalue, joka tukeutuu Viilarintien varteen sijoittuvan Raide-Jokerin pikaraitiolinjaan. Suunnittelualueeseen kuuluu Viilarintien ja Viikintien risteuksen kaakkoispuolelle jäävä asemakaavoittamaton alue, sitä ympäröiviä katu- ja viheralueita sekä tontti 45239/1. Alueet sijaitsevat osoitteissa Myllärintie 2 a, Viilarintie ja Viikintie. Alueelle on suunnitteilla asuinrakentamista palveluineen, virkistysyhteyksineen ja -alueineen, sekä Viilarintien varteen Raide-Jokerin pikaraitiolinja pysäkkeineen. Kaavoitettavalle alueelle ei esitetä aluesuunnitelmassa toimenpiteitä suunnittelun keskeneräisyyden vuoksi.

**Roihupellon Stadin ammattiopiston kampus, asemakaavan muutos.** Holkkitie 5:n tontille suunnitellaan tiloja noin kahta tuhatta ammattiopiston tekniikan ja liikenteen alan koulutuspaikkaa varten. Tontilla sijaitsevat liikuntaviraston ja Staran toiminnot siirretään muualle. Asemakaavamuutoksen suunnittelualueeseen sisältyy myös katualueita. Kaavamuutosalueelle ei esitetä aluesuunnitelmassa toimenpiteitä, mutta tuleva käytön muutos on otettava huomioon Roihupellon teollisuusalueen katujen perusparannuksen yhteydessä.

**Varikkotien ja metroradan välille** on suunnitteilla tilaa vievän kaupan rakentamista. Kaavahanke on vasta käynnistynyt, joten kaavoitettavalle alueelle ei esitetä aluesuunnitelmassa tässä vaiheessa toimenpiteitä.

### **Myllypuron kerrostaloalueen täydennysrakentamisen suunnitteluperiaatteet.**

Suunnitteluperiaatteet määrittelevät alueen tulevan täydennysrakentamisen tavoitteet, osoittavat mahdollisia uuden maankäytön alueita nykyisten tonttien ulkopuolelta ja linjaavat mahdollisia käyttötarkoitusten muutoksia. Suunnitteluperiaatteisiin on lisäksi koottu periaatteellisen tason suunnitteluohjeita ja tutkittavia kehityskohteita. Suunnitteluperiaatteet ohjaavat myöhemmin tapahtuvaa asemakaava- ja liikennesuunnittelua, joissa suunnitteluratkaisut tarkentuvat. Suunnittelualue kattaa 1960-luvulla rakennetun kerrostaloalueen, keskuksen toimitila-alueineen sekä Myllypurontien ja sen ulkokehällä sijaitsevat viheralueet. Suunnitteluperiaatteissa esitetään erilaisia vaihtoehtoja muun muassa Myllypurontien varren täydennysrakentamiselle, mikä on otettu huomioon aluesuunnitelman laadinnassa.

**Myllypuro, Tuulimyllyntie 3.** Alueelle on suunnitteilla täydennysrakentamista. Tavoitteena on rakentaa 1-2 uutta asuinkerrostaloa osoitteeseen Myllypurontie 3 sekä rivitalo Myllypurontien varrelle.

**Myllymatkantie 6 ja Myllypurontie 22, asemakaava.** Myllymatkantie 6 ja Myllypurontie 22 tonteille suunnitellaan lisärakentamista. Tavoitteena on, että tontille sijoitetaan opiskelija- ja perheasuntoja, liike- ja palvelutilaa. Myös muuta lisärakentamista tutkitaan.

**Yläkiventie 2, 4, 5 ja 8, asemakaava.** Yläkiventien varren tonteille suunnitellaan lisärakentamista. Tavoitteena on, että tontille sijoitetaan pääasiassa opiskelija-asuntoja. Myös muuta lisärakentamista tutkitaan.

Täydennysrakentamista suunniteltaville alueille ei esitetä aluesuunnitelmassa toimenpiteitä kaavoituksen keskeneräisyyden vuoksi.

**Raide-Jokeri, liikennesuunnitelma, tekniset asemakaavat ja asemakaavamuutokset.** Raide-Jokerin linjaus kulkee Itäkeskuksesta Pitäjänmäen



ja Leppävaaran kautta Tapiolaan. Laaditussa alustavassa yleissuunnitelmassa esitetään raitiorata, siihen liittyvät pysäkit, sekä radan toteuttamisen edellyttämät katujärjestelyt sillä tarkkuudella, että hankkeelle voidaan varmistaa ratalinjan ja pysäkkien aluevaraukset kaavoissa ja muissa suunnitelmissa ja saadaan karkea kustannusarvio. Raide-Jokerin toteuttamiseen tähtäävä hankesuunnitelma on laadittu vuonna 2015. Hankesuunnitelman ja päätöksenteon tueksi on valmisteltu samaan aikaan linjan vaatimat tekniset asema-kaavat ja asemakaavamuutokset. Liikennesuunnitelman ja kaavoitettavalle alueelle ei esitetä aluesuunnitelmassa toimenpiteitä suunnittelun keskeneräisyyden vuoksi.

**Kehä I Kivikontien eritasoliittymä.** Hankkeessa Kivikontien tasoliittymä korvataan eritasoliittymällä, joka yhdistää Viikin, Kivikon ja Myllypuron ja sujuvoittaa liikennettä. Hanke on parhaillaan rakenteilla ja valmistuu vuonna 2016. Hankkeen yhteydessä rakennetaan Kehä I yli uusi puistosilta, joka yhdistää Viikin ja Myllypuron ulkoilualueet Kivikkoon. Myös Myllypurontielle aiheutuu muutoksia uuden kiertoliittymän myötä.

## 2 Koko suunnitelma-alueetta koskevat yleiset teemat/selvitykset

### 2.1 Palveluverkosto

Toiminnallisia palveluita alueella on runsaasti. Koulut ja päiväkodit painottuvat Myllypuron ja Puotinharjun keskustojen alueelle sekä Mustapuronlaaksoon hyvien kulkuyhteyksien päähän myös leikki- ja liikuntapalveluista. Puisto- ja ulkoilureitit ovat varsin kattavat ja luonnonläheisestä liikkumisesta voi nauttia eri puolilla suunnittelualueetta ja erityisesti Hallainvuoren laajahkolla metsäselänteellä.

Keskeisiä leikkipuistoja ovat vastikään kunnostettu asukaspuisto Myllynsiipi Myllypuron keskusta-alueella sekä Leikkipuisto Mustapuro virkistysalueen päätteellä Kehä I länsipuolella. Tavoitetasossa molemmat leikkipuistot ovat osa esteettömien leikkipuistojen verkostoa ja Mustapuron leikkipuistoa kehitetään esteettömyyden erikoistason leikkipuistona. Molempien puistojen yhteydessä on myös lähiliikuntapaikka.



Kuva 7. Myllypuron liikuntapuistossa on monipuolisia palveluja eri-ikäisille.



Leikkipaikat ja leikkipuistot ovat välineiltään ja rakenteiltaan pääosin hyväkuntoisia. Joitakin puutteita löytyy, esimerkiksi leikkipuisto Mustapuron alueella muun muassa aitaustarpeen ja kahluualtaan kunnostuksen osalta. Leikkipuisto Mustapuro kaipaa kokonaisuutena peruskorjausta, mutta odottaa päätöstä Varhaiskasvatusviraston mahdollisesta leikkipuiston ja päiväkodin yhteishankkeesta, joka edellyttää myös maankäytön muutosta. Tilanteen epäselvyyden vuoksi leikkipuistoa ei ole otettu mukaan aluesuunnitelman investointihankkeisiin, vaikka kehittämistarve työn aikana onkin tunnistettu.

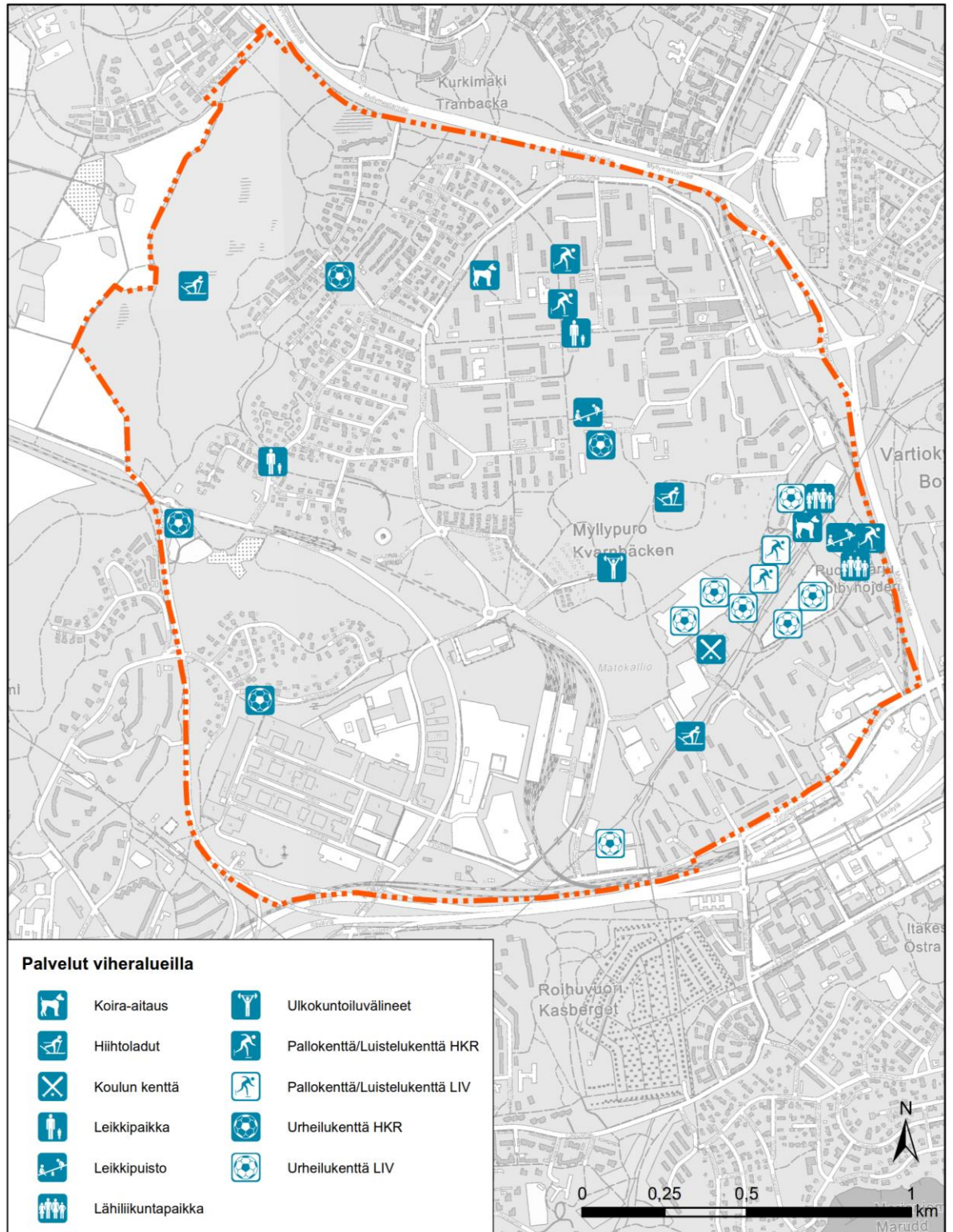
Liikuntapalvelut painottuvat Myllypuron virkistys- ja liikuntapuistoon. Yksittäisiä kuntoilupisteitä on Karhunkaatajan alueella (pallokenttä ja kuntoilupiste) ja Myllypuron keskusta-alueella. Pallokenttiä alueella on lukuisia ja suhteellisen tasaisesti suunnittelualueen sisällä, ja niissäkin monipuolisimmat kenttätarjonnat löytyvät liikuntapuiston alueelta. Pienistä pelikentistä Karhunkaatajantien kenttä on kulunein, ja sen pinnoitteet kaipaavat lähiaikoina uusimista. Useat pallokentät toimivat talvisin jäädytettynä luistelukenttinä. Yhtenäisimmät hiihtoladut ovat Hallainvuorella, Alakivenpuistossa sekä Mustapuronpolun varrella.

Leikki- ja liikunta-alueita koskeva asukaspalaute on työn kuluessa ollut pääasiassa positiivista ja odotukset rakenteilla olevan Alakivenpuiston osalta ovat korkealla. Moitetta yleisesti asukkailta tulee roskaisuudesta, huonosta valaistuksesta ja leikkivälineisiin kohdistuneesta ilkeivallasta. Työn aikana tullessa asukaspalautteissa on toivottu leikkipaikkaa sekä Hallainvuoreen että Puu-Myllypuron eli Myllykylän uudelle asuinalueelle. Uusia leikkipaikkoja alueelle ei kuitenkaan ole suunnitteilla alueen muutoin kattavan leikkipaikkaverkoston vuoksi.

Suunnittelualueella sijaitsee yksi koira-aitaus liikuntapuiston eteläreunalla Myllytontunpolun päätteenä voimajohtolinjan alla. Kuntokartoituksen yhteydessä puuston on todettu olevan huonokuntoista, mutta kalusteet ja aitaukset ovat hyvässä kunnossa. Myllypurontien varrella sijaitsee toinen koirapuisto, jossa on erilliset aitaukset pienille ja isoille koirille. Myllypurontien varren koira-aitaukset ovat uusia ja kalusteet ja varusteet moitteettomassa kunnossa.



Kuva 8. Leikkipaikka Myllynsiipi Orpaanportaan varrella on viihtyisä ja hyväkuntoinen.



Kuva 9. Suunnittelualueen palveluverkosto.

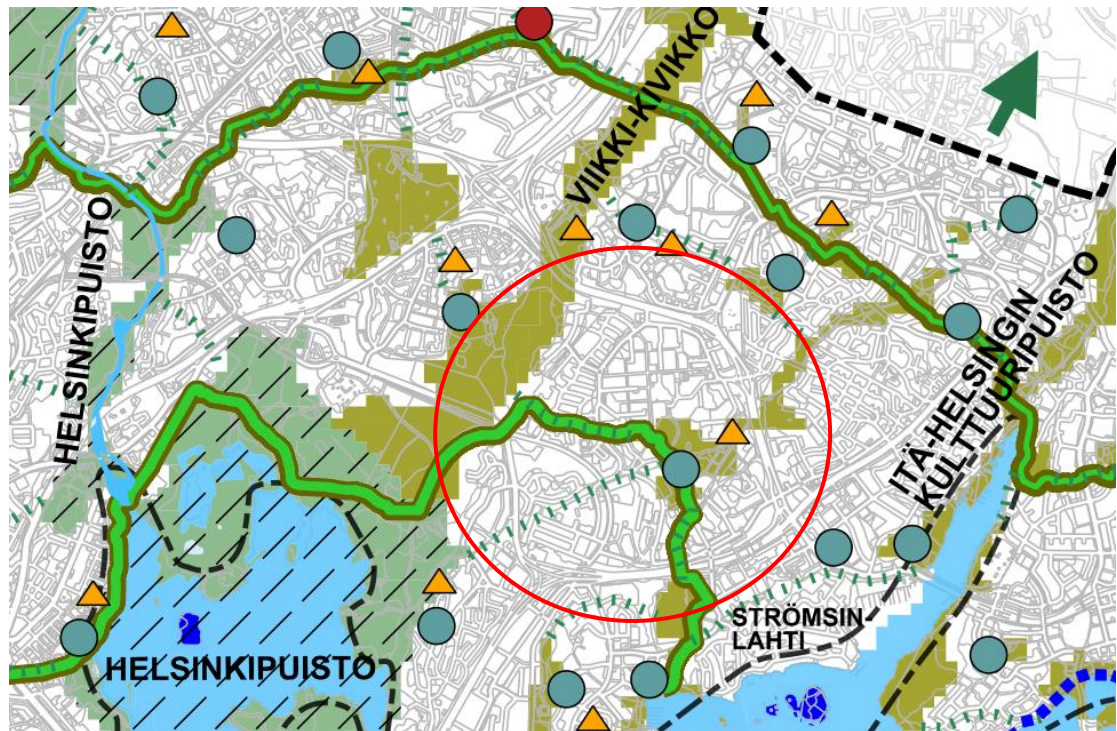


## 2.2 Viherverkosto

Toiminnallisesti tärkeä Helsingin virkistysalueverkosto muodostuu vihersormista ja poikittaisista viheryhteyksistä. Hallainvuoren metsäselänteet ovat osa Viikki-Kivikko vihersormea, joka toimii ekologisen verkoston runkona ja ulottuu laajana yhtenäisenä viheraluekokonaisuutena aina meren rannalta Vanhankaupunginselältä pohjoiseen Helsingin rajalle asti. Vihersormet ovat monipuolisia virkistys- ja ulkoilualueita, joilla on merkittäviä luonto-, kulttuuri-, ja maisema-arvoja. Hallainvuori on suunnittelualan merkittävin yhtenäinen virkistysmetsä, jolla on myös erittäin runsaasti luonto- ja maisema-arvoja.

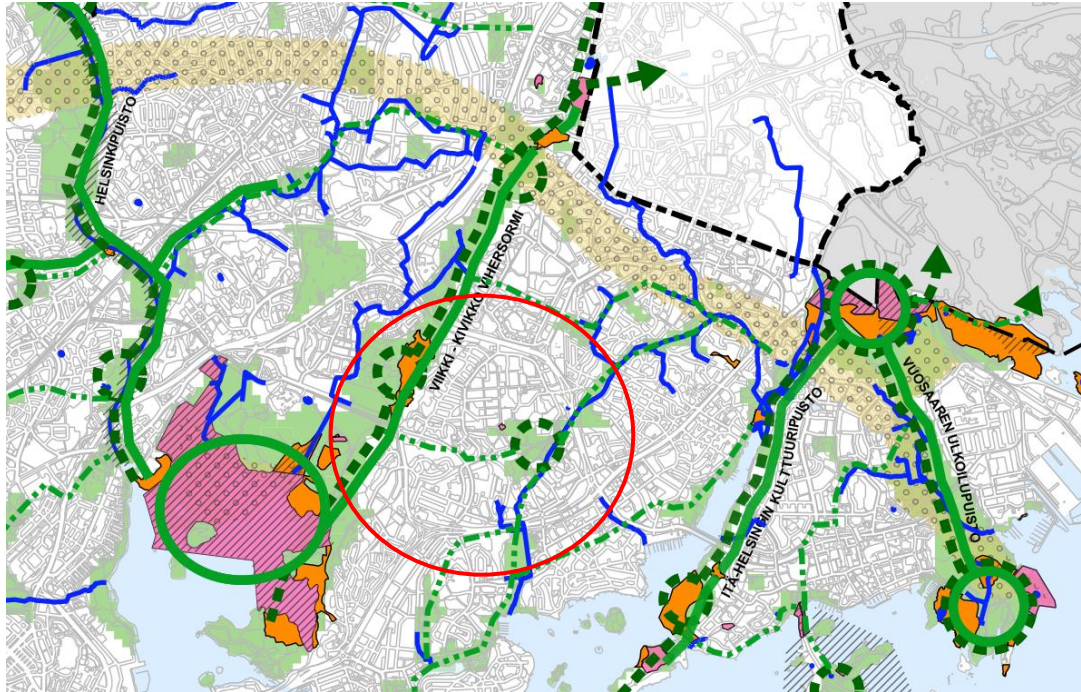
Myllypuron aluesuunnitelman laajat ja yhtenäiset viheralueet Mustapuron varrella ja Alakivenpuistossa muodostavat asuinalueita kokoavan, keskeisen ja helposti saavutettavan kaupunginosapuiston. Puistoalueet ovat osa Helsingin yleiskaavassa määriteltyä poikittaista viherlinjaa välillä Pikku-Huopalahti - Strömsinlahti. Puistot muodostavat varsin vaihtelevan kokonaisuuden sisältäen luonto- ja kulttuuriarvoja sisältäviä metsäalueita, avoimia niittyalueita sekä toiminnallisia ja rakennettuja liikunta- ja virkistyspuistoja.

Sekä Hallainvuoren metsä että liikuntapuiston läheiset metsäalueet ovat myös osa metsäverkostoa, jonka hoidossa ja kehittämisessä otetaan huomioon luonnon monimuotoisuus, luonnonsuojeluarvot, ekologinen kytkeytyneisyys, kulttuuriympäristöjen ja maiseman arvot sekä virkistyskäytön tarpeet.



Kuva 10. Aluesuunnitelman alue on merkitty punaisella ympyrällä. Pikku-Huopalahden ja Strömsinlahden välinen poikittainen viherlinja on esitetty kirkkaan vihreällä, ja Hallainvuoren sekä Mustapuron viheralueet sammalvihreällä. Kaupunginosapuistot on esitetty sinisillä ympyröillä ja liikuntapuistoverkosto keltaisilla kolmioilla. Ote Helsingin uuden yleiskaavan 2015 teemakartasta virkistys- ja viherverkosto 2050 (Kaavaehdotus 6.10.2015).



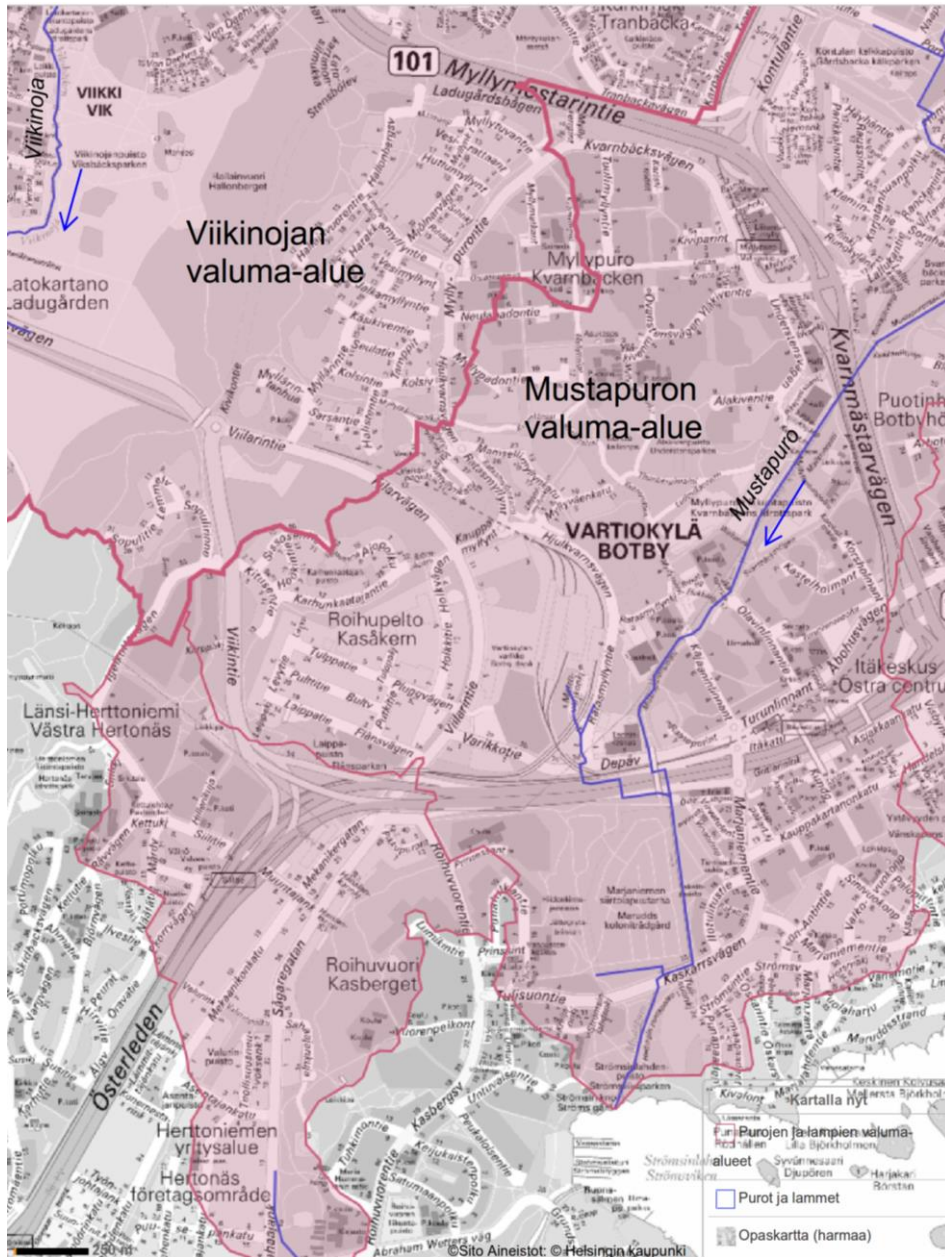


Kuva 11. Myllypuron aluesuunnitelman alue osana Helsingin kaupunkiluontoa ja sinistä verkostoa. Ote Helsingin uudesta yleiskaavan teemakartasta Kaupunkiluonto (Kaavaehdotus 6.10.2015).

Viherverkoston keskeisimmät kehittämistarpeet kohdistuvat Mustapuron ympäristöön, joka on tärkeä osa laajempaa viherverkostoa mutta joka tällä hetkellä lähes umpeenkasvaneena ei vastaa ilmeiltään kaupunginosapuistoa. Poikittaiset yhteydet ovat myös osin epäjohdonmukaisia tai puutteellisia. Hallainvuoren kautta kulkevan vihersormen yhteys Kivikkoon tulee paranemaan Kehä I:n yli rakennettavan vihersillan avulla.

## 2.3 Sininen verkosto

Aluesuunnitelman alue kuuluu pääosin Mustapuron valuma-alueeseen. Mustapuron kokonaispituus on 6851 m ja uoma saa alkunsa Kontulasta. Mustapuron valuma- aluetta leimaavat ja kuormittavat liikennemäärältään Itäväylän ja Kehä I suuret moottoritiet, Roihupellon laaja teollisuusalue sekä tiiviisti rakennettu Itäkeskuksen kaupallisten toimintojen alue. Valuma-alueella on runsaasti asutusta sekä muun muassa Myllypuron entinen kaatopaikka ja metrovarikko. Näiden alueiden vastapainoksi Mustapuron pääuoman läheisyydestä löytyy runsaasti puistomaisia metsiä ja virkistysalueita ja välittömästi pääuomaan rajoittuva Myllypuron liikuntapuisto. Puron alajuoksu kulkee aluesuunnitelman ulkopuolella Marjaniemen siirtolapuutarha-alueen ja Strömsin kartanon maisemallisesti arvokkaan alueen halki ennen laskemista Strömsinlahteen.

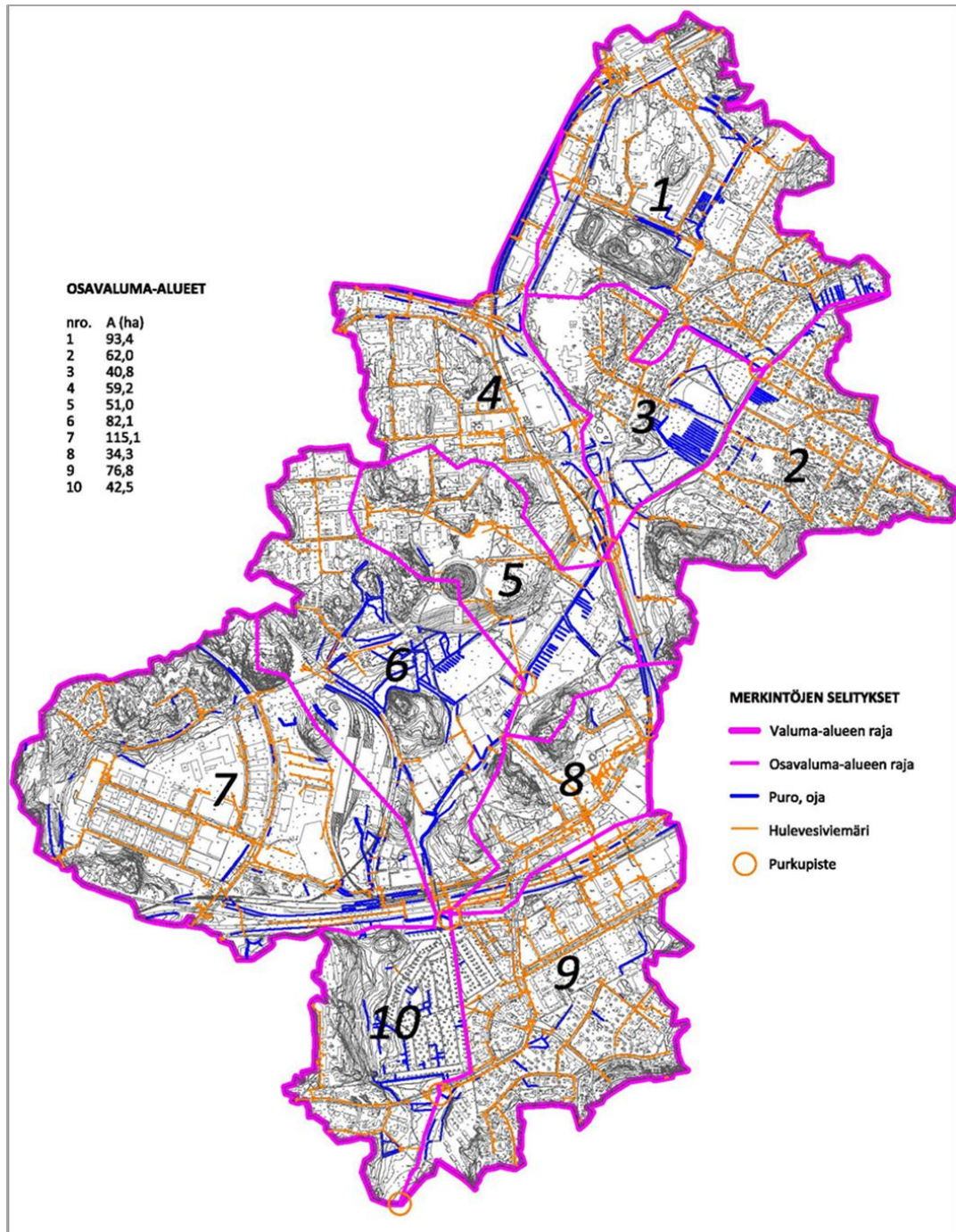


Kuva 12. Valuma-alueet aluesuunnitelman alueella. (Helsingin karttapalvelut).

Mustapuron vedenlaatu on ollut Helsingin puroihin verrattuna keskitasoa. Siirtolapuutarha-alueella on esiintynyt puron tulvimista, joten yläjuoksulla aluesuunnitelman alueella tulee viivyttää vesiä ja tasata huippuvirtaamia. Mustapuron hulevesiselvityksessä (Sito Oy, 2012) on ehdotettu toimenpiteitä hulevesien viivyttämiseksi ja puhdistamiseksi virkistysalueen eteläosaan rakennettavalla kosteikolla. Roihupellon teollisuusalueelta muodostuvien hulevesien viivyttämistä ennen Mustapuroon johtamista ehdotetaan alueelle rakennettavien kosteikoin tai painannealtain.

Mustapuroa on ennallistettu vuodesta 2008 lähtien HKR:n laatiman Helsingin pienvesiohjelman yhtenä kohteena muun muassa rakentamalla pohjapatoja ja lisäämällä puroon meanderointia. Puroon on tehty myös kalanhoidollisia toimenpiteitä ja purossa esiintyy taimenta.





Kuva 13. Mustapuron valuma-alue ja osavaluma-alueet. Aluesuunnitelma koskee valuma-alueen osa-alueita 4, 5, 6 ja 7 (Mustapuron hulevesiselvitys, 2012).

Aluesuunnitelman luoteisin osa kuuluu puolestaan Viikinojan valuma-alueeseen. Vedenjakaja sijaitsee suunnittelualueen keskellä lähes lounas-koillinen suuntaisesti. Viikinojan oma kulkee saa alkunsa Tattariharjulta ja purkaa Purolahteen Vanhankaupungin selälle. Uoman pituus on 7364 m. Valuma-alue suunnittelualueella on osin metsäaluetta ja osin tiivistä asutusta. Täydennysrakentamista valuma-alueelle on suunnitteilla muun muassa Karhunkaatajan alueelle Viilarintien eteläpuolelle.



Varsinainen Viikinojan uoma kulkee suunnittelualueen ulkopuolella Viikin pelloilla. Viikinojaa on kunnostettu useassa eri vaiheessa ja uomassa on havaittavissa erilaisia jaksoja. Uoman monimuotoisuutta on kehitetty lisäämällä uoman meanderointia ja kasvillisuutta Viikin ekologisen asuinalueen ympäristössä entisillä peltoalueilla. Uomaan laskevat sadevedet johdetaan ainakin osittain laskeutusaltaiden kautta. Puron vedenlaatu on välttävän ja tyydyttävän välillä.

Aluesuunnitelman kannalta merkittävin sinisen verkoston osa on Mustapuro, jonka tulvaherkkyys on otettava ympäröivien alueiden suunnittelussa huomioon. Puron varren osa-alueilla tulee hulevesiä viivyttää jo ennen Mustapuroon ohjaamista ja kehittää itse puroa luonnonmukaisen vesirakentamisen keinoin. Hulevesien luonnonmukainen hallinta tulee olla keskeisessä asemassa Mustapuron virkistysalueen jatkosuunnittelussa.



Kuva 14. Mustapuroa liikuntapuiston kohdalla on entistetty kookkaiden kivien avulla.

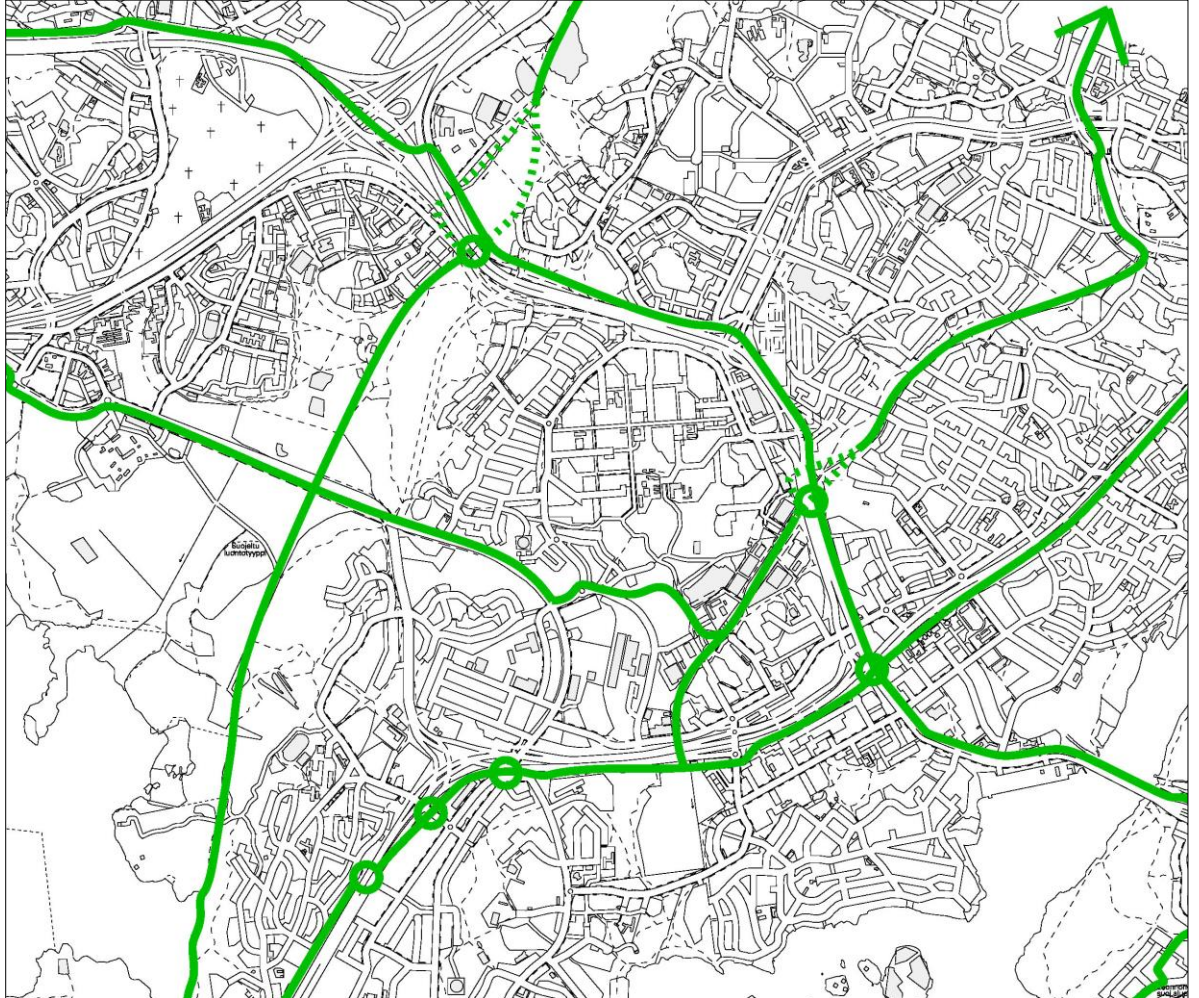
## 2.4 Jalankulun ja pyöräilyn reitistöt

Jalankulun ja pyöräilyn reittiverkosto alueella on varsin kattava erityisesti jalankulun näkökulmasta. Keskeisimmät suunnittelualueen läpi kulkevat yhdistetyt pyöräilyn ja jalankulun pohjois-eteläsuuntaiset yhteydet sijoittuvat Myllypurontien ja Viilarintien varteen sekä Myllynsiipi-Myllyntaival reittiin. Itä-Länsisuuntaiset vastaavat yhteydet perustuvat Orpaanportaaseen sekä Mustapurontielle. Puistoissa ja ulkoilualueilla sijaitsevat reitit ovat oleellinen osa kokonaisverkostoa, ja niiden rooli korostuu erityisesti laajempien viheralueiden kohdalla Hallainvuorella ja Myllypuron virkistysalueen ja Alakivenpuiston tuntumassa. Asuinalueiden sisällä ja Roihupellon teollisuusalueella jalankulun reitit perustuvat kadun varrella kulkeviin jalkakäytäviin.

Pyöräliikenteen laatukäytävien (baanojen) verkkosuunnitelmassa on esitetty kaksi baanaa suunnittelualueen läpi. Baanaverkko koostuu laadukkaiden pyöräteiden verkosta, joka mahdollistaa nopean ja tasavauhtisen pyöräilyn. Itä-länsisuuntainen baana kulkee Viikintietä, Viilarintietä kääntyen Kauppamyllyntien kautta Ratasmyllytielle, minkä jälkeen reitin on tarkoitus kulkea Myllypuron liikuntapuiston läpi Mustapurontielle. Mustapurontie on kokonaisuudessaan suunnittelualueen



läpi kulkeva etelä-pohjoissuuntainen baana. Reittien sijainnit tarkentuvat vasta reitistä laadittavan yleissuunnitelman yhteydessä ja nykyisellään yhteys Ratasmyllyntieltä liikuntapuiston läpi Mustapuronpolulle puuttuu.



*Kuva 15. Suunnittelualueen halki kulkee kaksi suunniteltua baanareittiä. Ote Pyöräliikenteen laatukäytävien (baanojen) verkkosuunnitelmasta suunnittelualueella (KSV, liikennesuunnitteluosasto 19.2.2013).*

Jalankulkureitistön kannalta merkittävimpinä kunnostustarpeina tarveselvityksessä nousivat Mustapuronpolku tärkeänä mutta huonokuntoisena yhteytenä sekä Kajaaninlinnantie, jonka liikenneturvallisuus parani liikennemuotojen erottelun myötä. Muita jalankulkureitistön kehittämistarpeita ovat Karhunkaatajantien jalkakäytävän kunnostusarve sekä Turunlinnanpolun kunnostus Puotinharjun ostoskeskuksen kupeessa.

Tarveselvityksessä tunnistetut pyöräilyreitistön kehittämistarpeet liittyvät pääosin baanoihin ja erityisesti Mustapuronpolkuun sekä yleisesti päällysteen huonoon kuntoon alueella. Alueen pyöräilyreitistö kehittyisi merkittävästi, jos baanaverkon osia saataisiin rakennettua alueelle.



LUONNOS 10.11.2015

Tarveselvityksen yhteydessä alueella on jalankulun ja pyöräilyn reittien osalta tunnistettu kehittämistarpeita muun muassa kulkumuotojen erottelussa. Kulkumuotojen erottelun tarve tuli myös kerrokkartalla-kyselyn asukaspalautteissa esille. Erottelua on osittain alueella jo tehty, ja on syytä jatkaa kattavasti esimerkiksi Myllypurontien varrella.

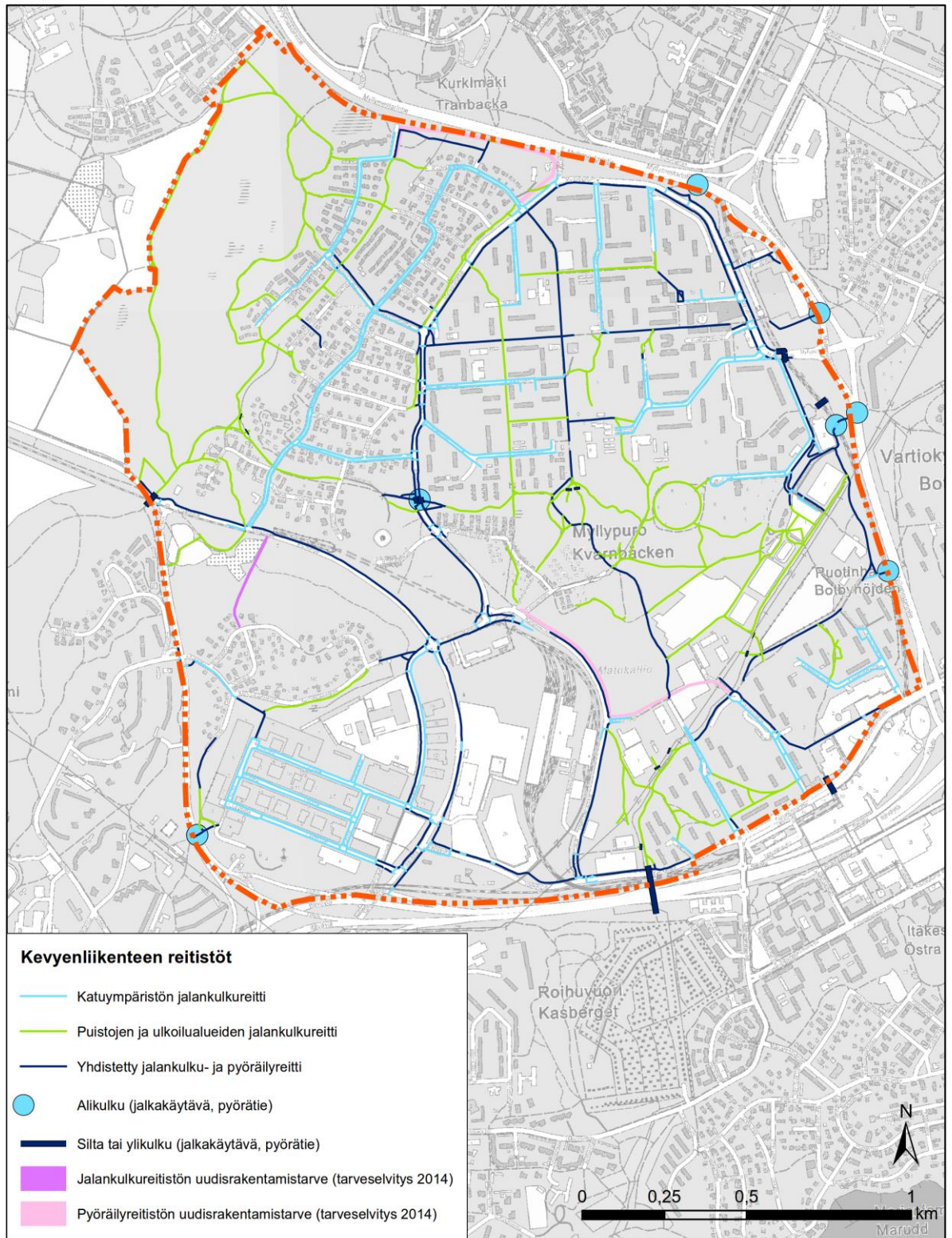
Jalankulun reitistön uudisrakennustarpeita on työn aikana tunnistettu erityisesti Karhunkaatajan alueella, jossa tarve uudelle yhteydelle Sissosenttieltä Viilarintielle on tullut esille jo tarveselvityksen yhteydessä kerrokkartalla-palautteena. Karhunkaatajan alueen asemakaavoitus on parhaillaan käynnissä, joten aluesuunnitelman yhteydessä reitin uudisrakentamista ei ole otettu mukaan hankkeisiin yhteystarpeesta huolimatta.

Pyöräilyreitistön uudisrakentamistarpeet liittyvät toteutumattomien liikennesuunnittelutarpeiden yhteyteen. Esimerkiksi Viilarintieltä Myllymestarintielle ja Hallainvuorentielle kulkeva yhteys on osa suurempaa liikennesuunnittelutarvetta.



*Kuva 16. Orpaanporras on alueen keskeisin jalankulun ja pyöräilyn yhteys, jolla eri liikennemuodot on myös selkeästi eroteltu toisistaan.*

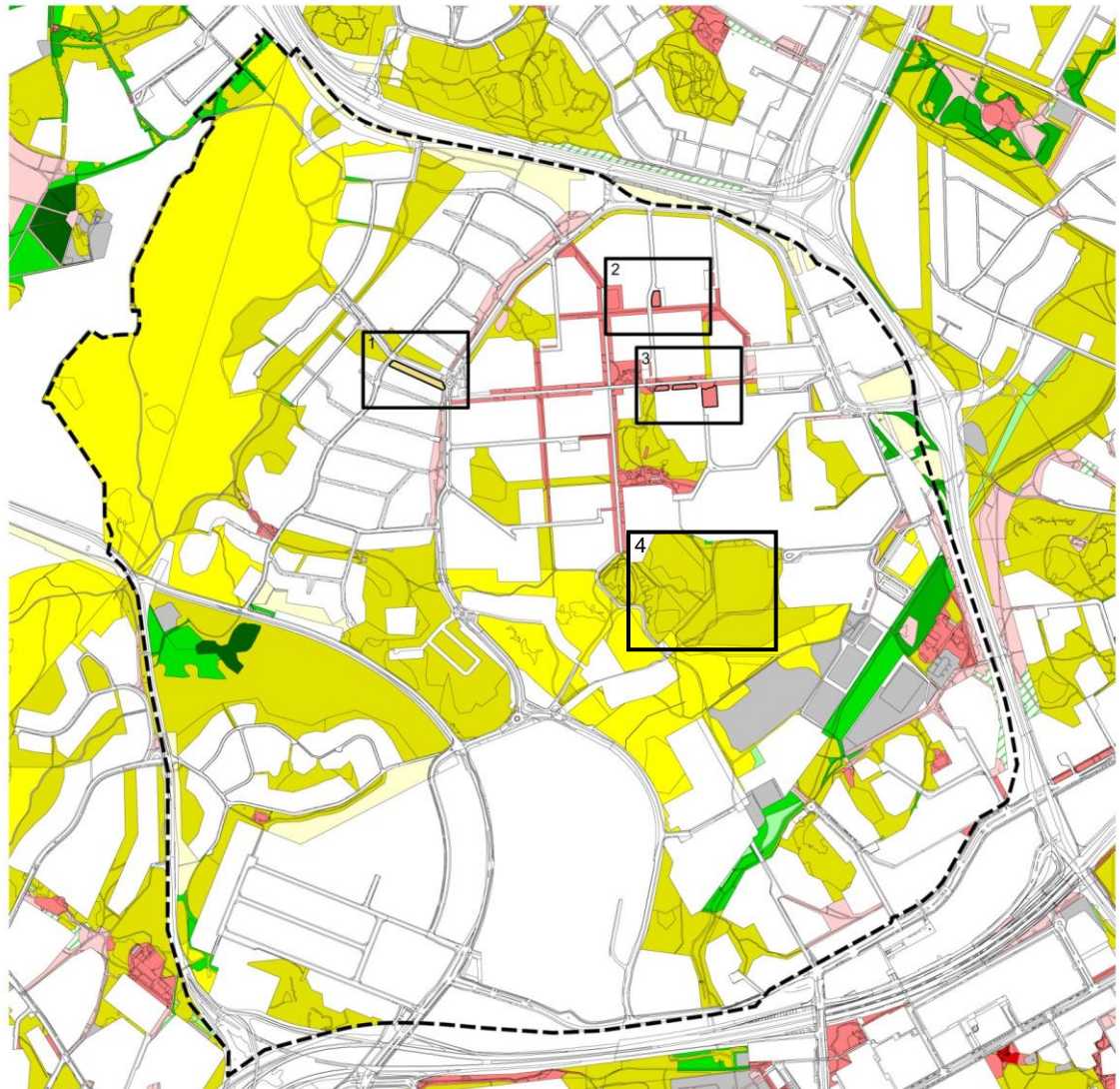




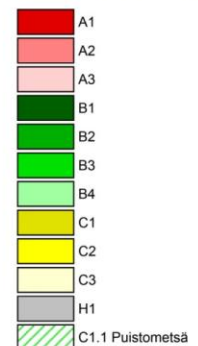
Kuva 17. Jalankulun ja pyöräilyn reittiverkosto suunnittelualueella.



## 2.5 Hoitoluokkien muutostarpeet

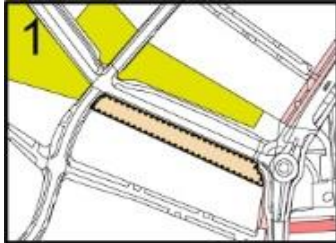


Rakennettujen viheralueiden  
hoitoluokkien muutostarpeet

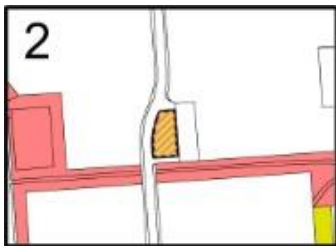


Tarveselvityksessä on tunnistettu vain muutama viheralueiden hoitoluokkien muutostarve. Eryityisesti C-alueet ovat reunoiltaan varsin kuluneita, ja kuluneiden alueiden ulkopuolella alkaa tiheä vesakko. Pienimmät C-alueet ovat liian pieniä metsiköiksi, ja niiden muuttamista A3-luokkaan tulisi harkita. Rakennettuihin alueisiin liittyville metsänreunoille tulisi kehittää oma hoitoluokka, sillä C-luokkien mukainen hoito on riittämätön kaupunkikuvallisesta näkökulmasta katsottuna.

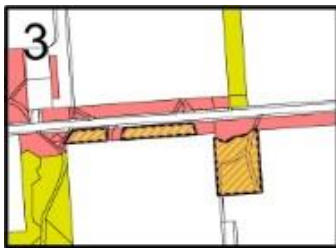
Tarveselvityksessä on esitetty vain kolme kohteen hoitoluokan muutosta. Neljäs hoitoluokan muutos aiheutuu perusparannettavan Alakivenpuiston ympäristöön.



Harakkamyllyntien/Myllypadontien puistometsä muutetaan hoitoluokasta A3 hoitoluokkaan C2. Alue on nykyisellään puistometsämäinen ja rakentamaton viheralue eikä paikalla ole tarvetta rakennetulle puistoalueelle.



Tuulimyllyntien puolella välissä on hyvin pieni metsälaikku, joka on hoitoluokassa C2. Kovan käytön seurauksena maapohja on tallautunut ja kasvillisuus on huonokuntoista. Maapohja kunnostetaan, puut hoidetaan, istutuksia lisätään ja hoitoluokka nostetaan A3:een.

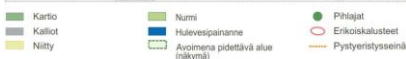


Orpaanportaan ja Yläkiventien päässä olevan pysäköintipaikan välissä on luonnonhoidon piirissä oleva mäntyä kasvava kumpare. Sen maapohja on nykyisellään hyvin kulunut ja osa puista on varsin huonokuntoisia. Alueen halki johtavat puistokäytävät ovat hyväkuntoisia. Luokassa C1 olevat alueet muutetaan hoito-luokkaan A3. Huonokuntoisimmat puut poistetaan ja istutetaan uusia mäntyjä tilalle. Maan-pintaa muotoillaan varovasti uudelleen, niin ettei juurille tule liikaa täyttöä. Puustoinen osa katetaan kuorikatteella, muualle (es. käytävien reunoille) perustetaan nurmi. Orpaanportaan alueen käsittelyssä ja toimenpiteiden suunnittelussa on otettava huomioon sen luokitus yleiskaavan arvoalueeksi.

Kohde on aluesuunnitelmassa otettu mukaan yhdeksi investointihankkeeksi.



Alakivenpuiston perusparannus on käynnistynyt vuonna 2015. Puisto jakautuu hoitoluokiltaan erilaisiin osiin aiemman C1 luokan sijaan. Perusparannuksen jälkeen puistossa on A2 hoitoluokassa keskeisimmät istutetut osat (puut, nurmialueet, perennat ja koristeheinät), B-luokassa luonteeltaan erilaisia niittyalueita mm. kartion luiskissa ja puiston reuna-alueilla sekä C-luokassa puistoa reunustavat metsät. Alakivenpuistoon on laadittu hoito- ja kehittämissuunnitelma, jossa alueen hoito on määritelty tarkemmin.





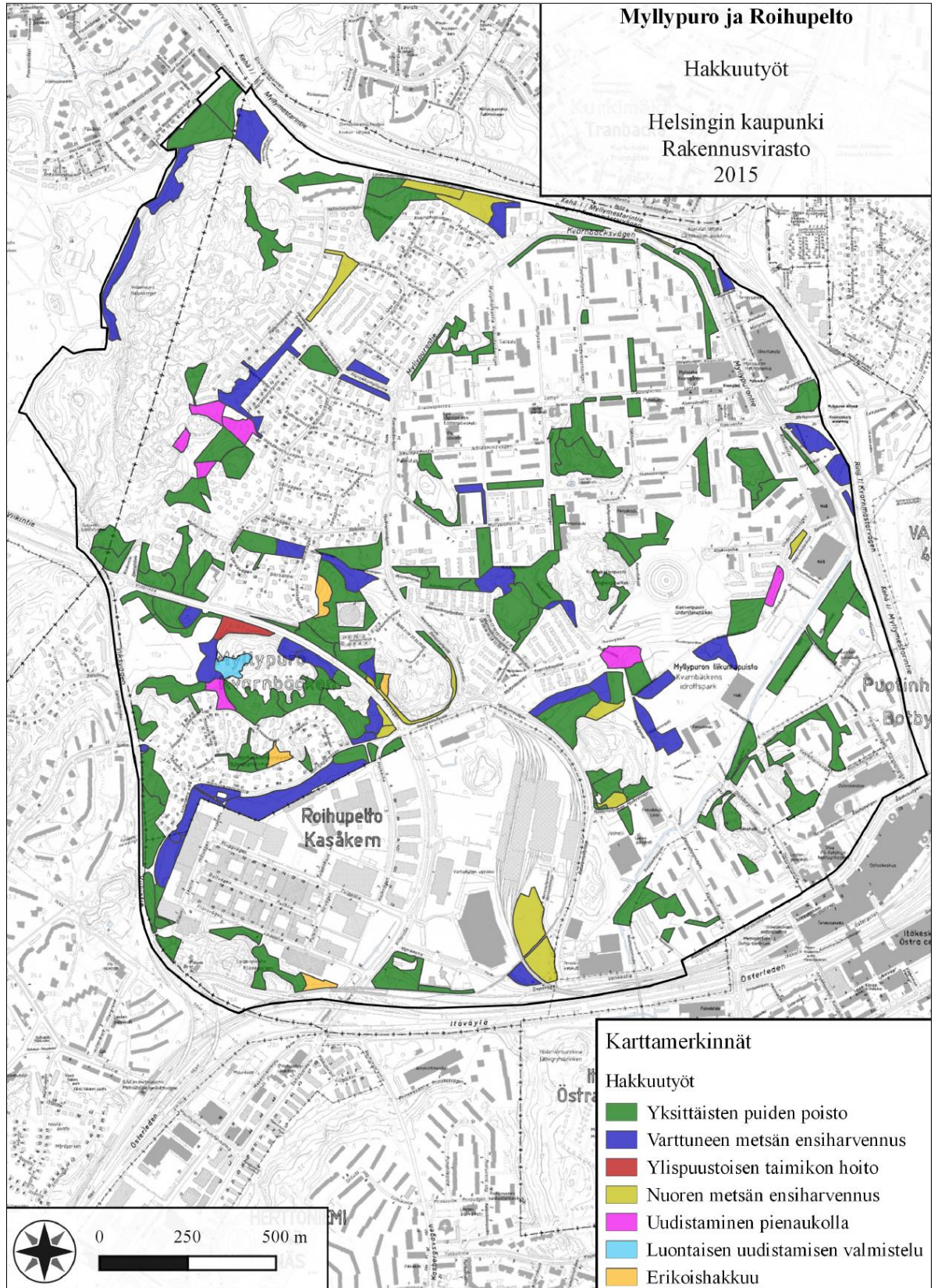


## 2.6 Luonnonhoito

### 2.6.1 Metsien hoito

Hoidon bruttopinta-ala on puolet koko alueen luonnonmukaisten alueiden pinta-alasta (n. 140 ha). Todellinen nettopinta-ala on kuitenkin paljon pienempi, koska peräti 2/3-osaa hoidosta on yksittäisten puiden poistoa, jossa tyypillisesti otetaan muutamia puita kuviolta. Suunnittelualueella on tarkoitus tehdä muutama pienaukkohakkuu (n. 2 % alueen pinta-alasta). Nämä pienaukot on suunniteltu pääosin vanhoihin yli-ikäisiin kuusikoihin, jotka sijaitsevat suurilta osin ulkoilureittien, tonttien ja taimikoiden laidoilla. Pienaukkoihin tullaan istuttamaan koivua ja jaloja lehtipuita. Muutamilla kohteilla on tarkoitus edistää taimikon elinvoimaisuutta poistamalla niiden päältä ylispuita tai luomalla latvusaukkoja luontaisen uudistumisen edellytysten parantamiseksi paikkoihin, missä puuston jo valmiiksi heikentyneitä tai kuollutta.

Vajaa kolmannes suunnittelualueen hoitotöistä on eriasteisia harvennushakkuuta. Harvennuskohteet ovat pitkälti nuoria tai varttuneita koivikoita, jotka nyt harvennetaan ensi kertaa, jotta ne niiden latvuseros säilyisi elinvoimaisena ja yhteyttävänä. Lisäksi harventamisella parannetaan metsien kerroksellisuutta, sillä vallitsevan jakson harventaminen luo paremmat edellytykset pensaskerroksen elinvoimaisuudelle lisääntyneen valon ja ravinteisuuden takia.



Kuva 18. Hakuutyöt.



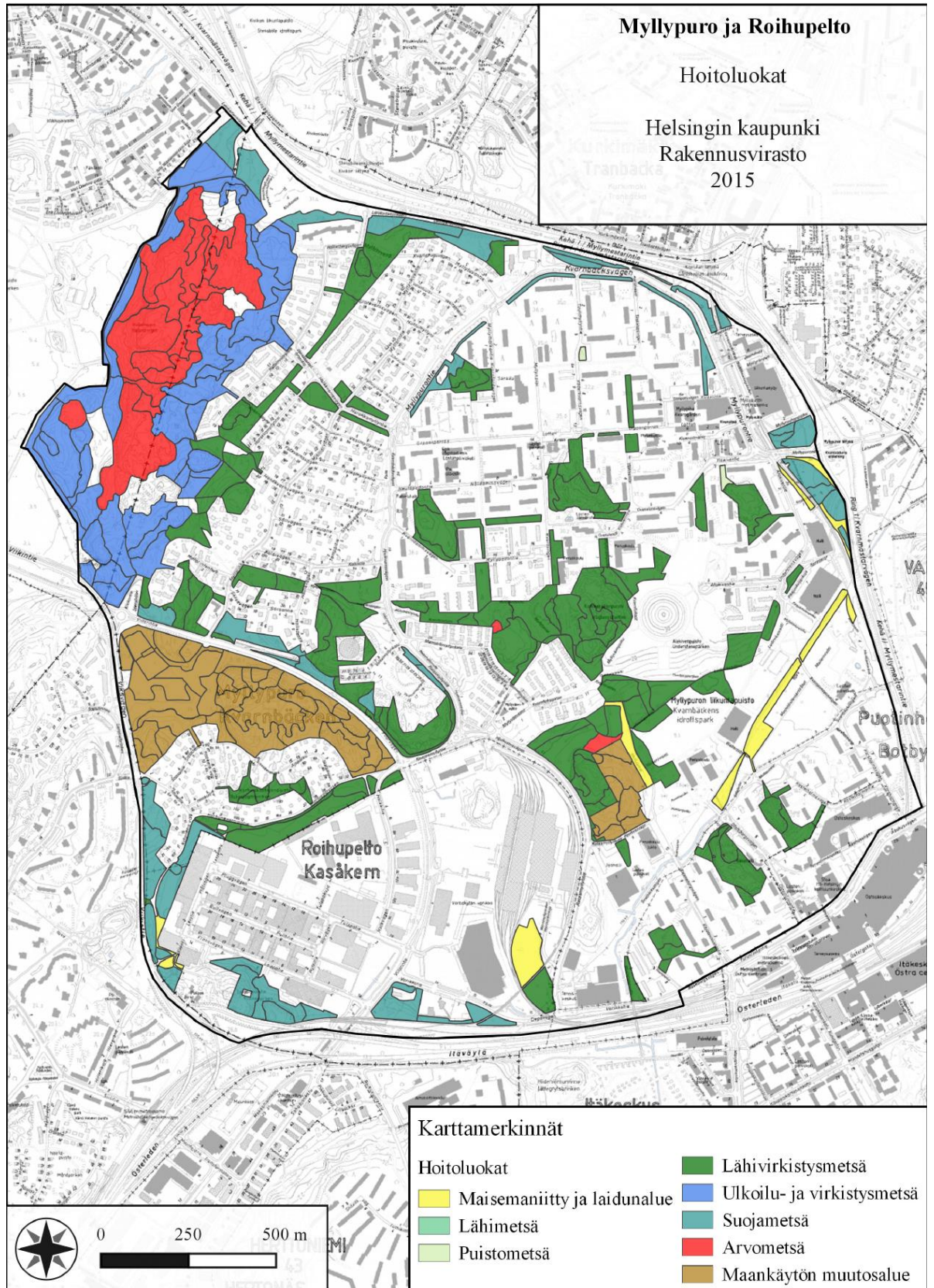


## 2.6.2 Luonnon monimuotoisuuden huomioon ottaminen

Kaikki luonnon arvokohteiksi todetut alueet, joko luontotietojärjestelmän kohteet tai omissa inventoineissa todetut arvokkaat elinympäristöt, on jätetty suurilta osin tai kokonaan toimenpiteiden ulkopuolelle. Arvokohteiden lisäksi myös suuri osa kuvioista, mitä ei ole luokiteltu varsinaisiksi arvokohteiksi, on jätetty kehittämään luonnontilaan. kaiken kaikkiaan noin puolet alueen pinta-alasta on kokonaan toimenpiteiden ulkopuolelle.

Niillä alueilla, missä toimenpiteitä on tarkoitus tehdä, luonnon monimuotoisuutta ylläpidetään ja kehitetään suosimalla kerroksellista metsänhoitoa, säästämällä kuollutta ja lahoa puuta ja hoitamalla pensaskerrosta vaihtelevasti jättämällä pensasryhmiä ja yksittäisiä taimiyksilöitä pensaskerrokseen. Lisäksi muutamaa pienaukkoa lukuun ottamatta uudistaminen tapahtuu pääasiassa kehittämällä isomman puuston alla olevia nuoria puuyksilöitä ja luomalla varovaisia latvusaukkoja missä ei ole ennestään nuorempaa puusukupolvea vanhan puuston alla. Lisäksi joillakin arvokkailla luontokohteilla, esimerkiksi lehdoissa, kenttä- ja pensaskerroksen valoa vaativia kasveja voidaan auttaa varjostavia kuusia poistamalla.

Suunnittelualueen suurin yhtenäinen ja samalla arvokkain kokonaisuus on Hallainvuori. Siellä on useita C5-arvometsäksi ja METSO-I kohteiksi luokiteltuja kuviota, jotka ovat pääosin vanha- ja lahoppuustoisia kalliometsiä. Kallioalueiden välisillä vyöhykkeillä on lisäksi runsaslahoppuustoisia kangasmetsiä sekä pieniä soistuneita alueita. Hallainvuori on myös merkittävä ekologinen pohjois-eteläsuuntainen käytävä Herttoniemen ja Kivikon metsäalueen välillä. Lisäksi alue on myös merkittävä ulkoilu- ja virkistysalue lähialueen ihmisille. Myös muualla alueella on arvokkaita kalliuelinympäristöjä, jotka on huomioitu joko METSO-I tai -II-kohteena. Lisäksi uuden puutaloalueen eteläpuolella oleva Matokallion lehtoalue on tärkeä luonnon monimuotoisuuden kannalta. Tällä alueella on myös vanhaa puustoa ja laho- ja jaloppuustoa. Alueen kuvioita on huomioitu METSO- kohteina ja C5-arvometsänä.



Kuva 19. Hoitoluokat.





### 2.6.3 Pienpuuston ja taimikoiden hoito

Suunnittelualueen luonnonmukaisten alueiden yhteispinta-ala on noin 140 hehtaaria. Pienpuuston hoitoa tehdään tästä alasta 75 hehtaarille eli noin puolelle suunnittelualueen pinta-alasta. Toimenpiteet eivät koske koko kuviota, vaan osa kuviosta jää vaihtelevasti toimenpiteiden ulkopuolella ja lopulla kuviolla hoidon intensiteetti vaihtelee kuvion puuston luonteen mukaan. Lisäksi pienpuuston hoito tehdään työohjeen mukaan niin, että se on aina vaihtelevaa, eli osa pensaskerroksesta jää koskemattomaksi, osasta poistetaan osa ja osaan kuviota tehdään aukkoja. Näin pensaskerroksesta saadaan vaihteleva ja siellä on näkymiä sekä lintujen ja muiden pensaskerroksen lajien elinympäristöt eivät vaarannu. Lisäksi pienpuuston hoidolla poimitaan lehtipuuvesakon seasta näyttävimmit ja arvokkaimmat puuyksilöt sekä näyttävimmit pensasryhmät.

### 2.6.4 Ulkoilureittien varsien hoito

Suunnittelualueella on reilu 18 kilometriä C- ja B-alueilla olevia polkuja ja hiekkapohjaisia reittejä. Suurin osa näiden reittien varsista tullaan hoitamaan suunnitelmakauden alkupuolella ja toimenpiteet toistetaan suunnitelmakauden puolessavälissä. Näitä reittien varsia hoidetaan poistamalla niiden läheisyydestä huonokuntoisia ja kuolleita puita sekä poistamalla vaihtelevasti pienpuustoa. Nämä toimenpiteet tehdään työohjeen mukaan vaihtelevalla etäisyydellä reitin varresta metsän luonteen, maiseman ja topografian mukaan. Lisäksi joissakin kohdin ulkoilureitistöä on syytä avata maisemia metsän sisään ja kallioalueille tekemällä pienpuuston hoitoa, yksittäisen puiden poistoa ja varovaisia harvennuksia. Näin saadaan luotua lähi- ja kaukomaisemia. Lisäksi monissa kohdin pienpuuston hoidolla luodaan lähimaisemaa reiteiltä metsän sisään. Reittien varren hoidolla on myös viihtyisyys- ja turvallisuusnäkökulma. Monet ihmiset tuntevat itsensä turvattomaksi isoilla metsäalueilla, missä tiheä pensaskerros ulottuu aivan reitin viereen tai "kaatuu" metsästä reitin puolelle. Vaihtelevalla reittien varren pensaskerroksen hoidolla pystytään myös vähentämään tätä epävihtyisyyttä.

Aluesuunnitelman luonnonhoidon osuus on esitetty tarkemmin liitteessä 2.







## 2.7 Lumilogistiikkaselvitys

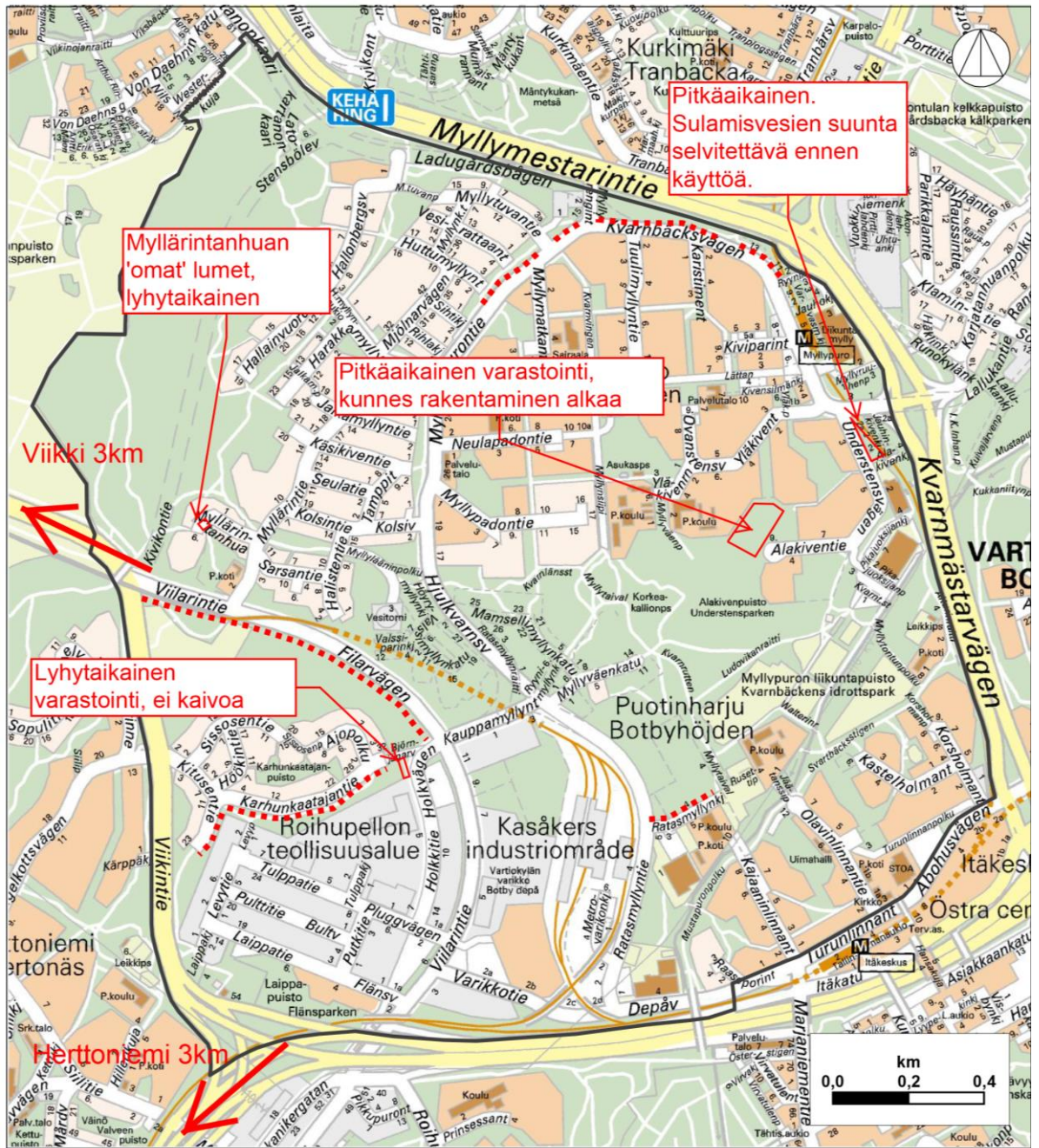
Lumilogistiikkaselvityksen tavoitteena on ollut kartoittaa mahdolliset paikalliset pitkäaikaiset ja lyhytaikaiset lumenkasauspaikat sekä niiden laajuudet, mahdolliset ongelmat ja muutostarpeet yhdessä kaupungin kunnossapidosta vastaavien tahojen kanssa. Lyhytaikaisessa lumenkasauspaikassa lumet ajetaan alueelta vakituisille lumen vastaanottoaikoille kun siihen tulee mahdollisuus, pitkäaikaisessa lumet saavat sulaa paikalleen. Lisäksi arvioitiin, millä katujaksoilla on mahdollista lingota lumet metsään niin, etteivät ne aiheuta vahinkoa.

Alueita etsittiin karttatarkasteluna, maastokatselmuksina ja selvittämällä tietoja kaupungilta ja verkosta. Lumenkasaukseen soveltuvien alueiden sijainti esitetään myös kartalla.

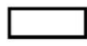

Kaupungin lähimmät vakituiset lumen vastaanottoaikat sijaitsevat noin kolmen kilometrin päässä suunnittelualueen rajalta, toinen Viikissä, toinen Herttoniemessä.

Paikallisia kasauspaikkoja haettaessa sopivan paikan täytyy täyttää monia kriteereitä, mm. omistukseen, ajoyhteyksiin, hoitoluokkiin ja ympäristöön liittyvät ehdot.

Vaikka suunnittelualue on verrattain väljästi rakennettu, ei sieltä löydetty montakaan sopivaa kasauspaikkaa. Tyhjät alueet olivat joko muuten sopimattomia tai ne oltiin lähiaikoina ottamassa muuhun käyttöön.



Pohjakartta © Kaupunkimittausosasto, Helsinki 013/2012

-  suunnittelualan raja / planeringsområdets gräns
-  Katujakso, jolla lumet voidaan poistaa linkoamalla

Kuva 21. Lumilogistiikan kartta





Sopivia paikkoja löytyi neljä, joista yksi soveltuu pitkäaikaiseen varastointiin:

1. Alakiventien ja Jauhinkivenkujan välinen alue, tonttia 45166/1. Aluetta ei ole varattu tai vuokrattu, soveltuu toistaiseksi lumen pitkäaikaiseen varastointiin. Ennen käyttöä selvitettävä sulamisvesien valumissuunta, eivät saa päätyä metroradalle. Pinta-ala 1800m<sup>2</sup>.

Lyhytaikaisia paikkoja löydettiin kolme:

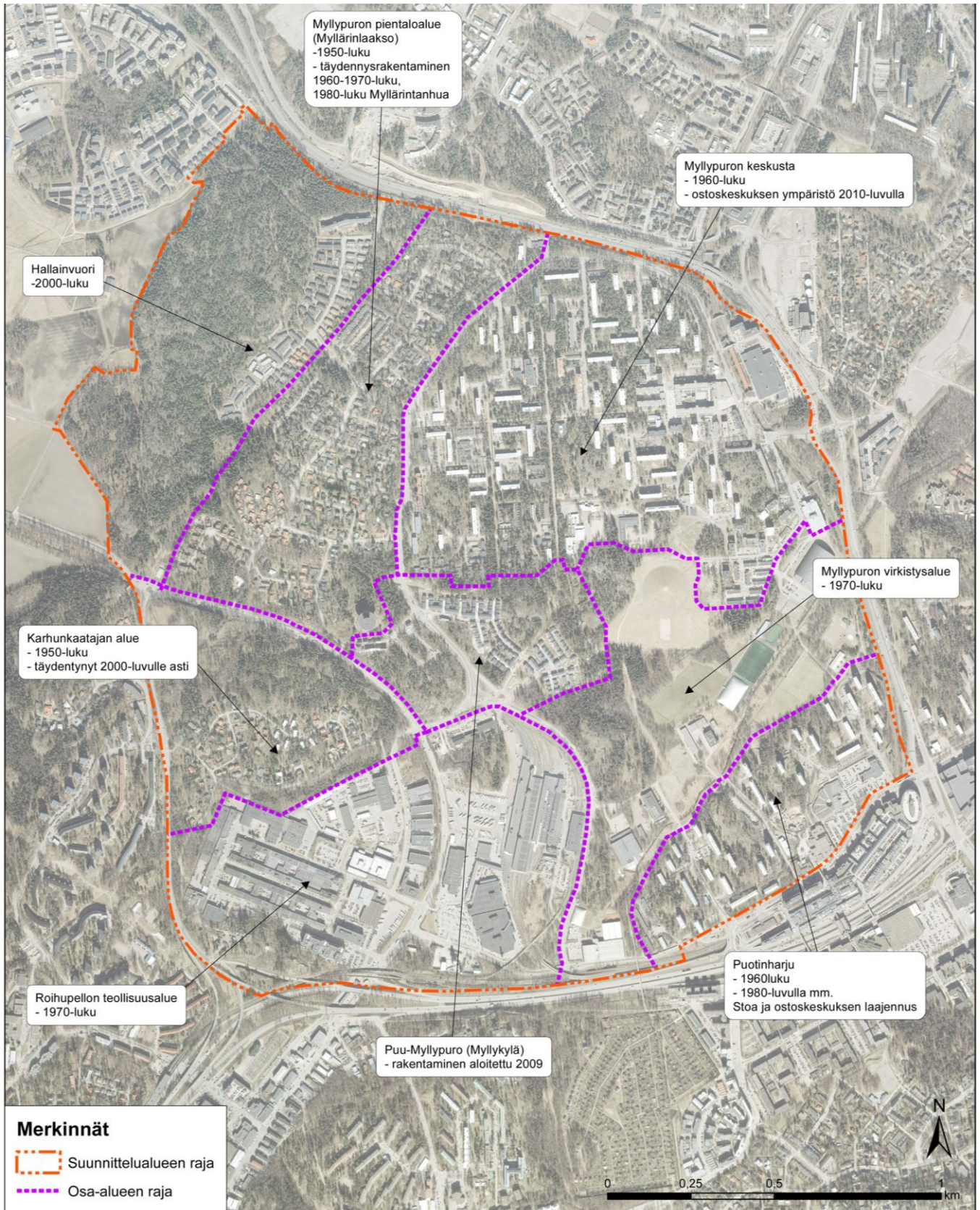
1. Karhunkaatajantien päässä oleva käytöstä poistettu kadunpätkä. Ei sovellu pitkäaikaiseen kasaukseen, kuivatus puuttuu ja vedet valuvat eteläpuoleiselle tontille. Tonttia ollaan ottamassa asemakaavan mukaiseen käyttöön, joten se poistunee lähivuosina. Käyttömahdollisuus varmistetaan vuosittain Kiinteistövirastosta. Pinta-ala 420m<sup>2</sup>.
2. Alakiventien käänköpaikan pohjoispuolella oleva rakentamaton tontti. Asemakaavamuutoksessa tonttia 45145/6. Tontti on varattu ATT:lle, mutta rakentamisajankohdasta ei vielä tietoa. Sovittava alueen käytöstä Kiinteistöviraston kanssa. Varaudutaan tyhjentämään alue lumesta kun rakentaminen alkaa. Alueella kulkee runsaasti jalankulkijoita, joten läjitysalue on aidattava käytön ajaksi. Pinta-ala 10530m<sup>2</sup>.
3. Myllärintanhuan päässä oleva aukio lyhytaikaiseen läjitykseen. Kasataan vain Myllärintanhuan alueelta kertyvät lumet. Kaavassa osittain katu-, osittain puistoaluetta. Poistuu käytöstä jos asukkaiden toivomat uudet pysäköintipaikat rakennetaan. Pinta-ala 280m<sup>2</sup>.

Lumilogistiikkaselvitys on kokonaisuudessaan esitetty liitteenä 3.

### 3 Osa-aluekuvaukset

Suunnittelualue on jaettu kahdeksaan osa-alueeseen miljöötyypeittäin ja kullekin osa-alueelle on laadittu aluekortti kuvaamaan pysyvää tavoitetilannetta alueen ominaispiirteistä. Aluekortit on esitetty liitteessä 4.





Pohjakartta: Maanmittauslaitos 2014

Kuva 22. Aluesuunnitelman suunnittelualueen jako osa-alueisiin.



### 3.1 Myllypuron keskusta



Alue on rakentunut pääasiassa 1960-luvun aikana silloisten lähiöihanteiden mukaan väljästi metsäiseen maastoon erottaen jalankulun ja autoliikenteen toisistaan. Alue koostuu pääosin vaaleista lamellitaloista, jotka sijoittuvat lähes pääilmansuuntien mukaisesti. Keskeiset akselit, Orpaanporras ja Myllynsiipi, muodostavat alueen jalankulun ja pyöräilyn reitistön rungon yhdistämällä asutuksen ja alueen keskeiset palvelut toisiinsa. Alue on voimakkaasti uudistunut Myllypuron ostoskeskuksen myötä. Myös Alakiventien eteläpuolelle rakentuneet rivitalokorttelit edustavat osa-alueen uusinta asuntotuotantoa mutta punatiilisinä poikkeavat keskusta-alueen vanhimmasta osasta.

Tarveselvityksessä alueen merkittävimpinä tai

huonokuntoisimpina kehittämistarpeina nousivat esille Myllypurontien keskeisimmän osan katualueen kunnostus ja erityisesti viherkaistojen kunnostus nurmetuksen osalta, Orpaanportaan varren viheralueiden kunnostus ja osittain rakentaminen vastaamaan arvoalueen tasoa, sekä Tuulimyllyntien käänköpaikan kunnostus. Muita kehittämistarpeita olivat Myllypadontien ja Neulapadontien kunnostustarpeet sekä pienempinä kokonaisuuksina Myllymatkantien ja Karistimentien käänköpaikat, jotka kuntokartoituksessa todettiin tyydyttäväkuntoisiksi.

Asukaspalautteissa keskustan alueella korostui alueen vehreyden ja väljyyden arvostus. Alueella kannatettiin viheralueiden siistimistä turvallisuuden lisäämiseksi sekä pysäköintipaikkojen, roska-astioiden, valaistuksen ja opasteiden lisäämistä. Asukkaiden palautteissa toivottiin erityisesti Orpaanportaan ympäristön säilyttämistä ja ylläpitämistä avarana ja siistinä sekä esteettömyyden parantamisesta.

Myllypuron keskustan alueen keskeinen tavoite on alueen metsäisen hengen ja väljän tilantunnon säilyttäminen kasvavasta kulutuksesta ja kaupunkirakenteen tiivistämissuunnitelmista huolimatta. Kovimmalle kulutukselle altistuneet viheralueet kunnostetaan. Erityisesti keskeisten jalankulkureittien läheisyydessä ja kerrostalojen välissä näkymät säilytetään ja tarvittaessa avataan pienpuuston hoidolla. Yleisten alueiden siisteyteen ja roskattomuuteen kiinnitetään huomiota ja viheralueita hoidetaan niiden hoitoluokkaa vastaavalla intensiteetillä. Alueelle laaditaan vuoden 2015 aikana täydennysrakentamisen suunnitteluperiaatteet, jolloin erityisesti Myllypurontien ympäristö muuttuu kaupunkimaisemmaksi.

Aluesuunnitelmassa tulevan kymmenvuotiskauden kehittämishankkeeksi osa-alueelta esitetään Myllypurontie kokonaisuutena kunnostamattomalta osaltaan, sillä katu on merkittävä kulkuväylä ja on osittain päistään jo kunnostettu. Toisena hankkeena on valittu Orpaanportaan ja Myllynsiiven viheralueiden kunnostus sekä epäsiistin ilmeen että asukkailta saadun palautteen vuoksi. Luonnonhoidon alueisiin lukeutuvien keskeisten viheralueiden avaruutta ylläpidetään pienpuuston hoidolla sekä yksittäisten puiden poistolla.

### 3.2 Myllypuron pientaloalue (Myllärintienlaakso)



Myllypuron pientaloalueen (Myllärintienlaakso) 1950-luvun rintamamiestalot edustavat Myllypuron alueen vanhinta asuntokantaa. 1970-80-luvulla aluetta tiivistettiin tonttien jakamisen myötä. Uudis- ja täydennysrakentaminen jatkuu edelleen, mikä lisää rakennuskannan kerroksellisuutta. Katuympäristöt ovat hyvin hoidettuja, ja tonttien omistajat huolehtivat alueesta kadun reunaan asti. Harakkamylyntien punaiset puutalot piharakennuksineen muodostavat yhtenäisen ja omaleimaisen osakokonaisuuden. Myllärintanhuon asuinalue on yksi Helsingin arvoympäristöistä ja se on edustava esimerkki 1980-luvun rakentamisesta, jossa katu ja sitä ympäröivät rakennukset muodostavat kaupunkikuvallisesti eheän

kokonaisuuden. Myllypuron maamerkinä toimiva vesitorni kohoaa pientaloalueen eteläosan kalliolla.

Tarveselvityksessä kehittämistarpeista nousi esille Harakkamylyntien, Myllärintien ja Myllärintanhuon kunnostus sekä useamman tonttikadun kääntöpaikkojen kunnostus erityisesti reunakivien osalta Myllypurontien vierellä. Kolsintie edellyttäisi peruskorjausta. Myös yhteys vesitornille kaipaisi kunnostusta. Myllärintanhuon on kokonaisuutena osa-alueen huonoimmassa kunnossa ja kaipaa kunnostusta muun muassa kuluneiden kiveysten, reunakivien ja istutusaltaiden osalta.

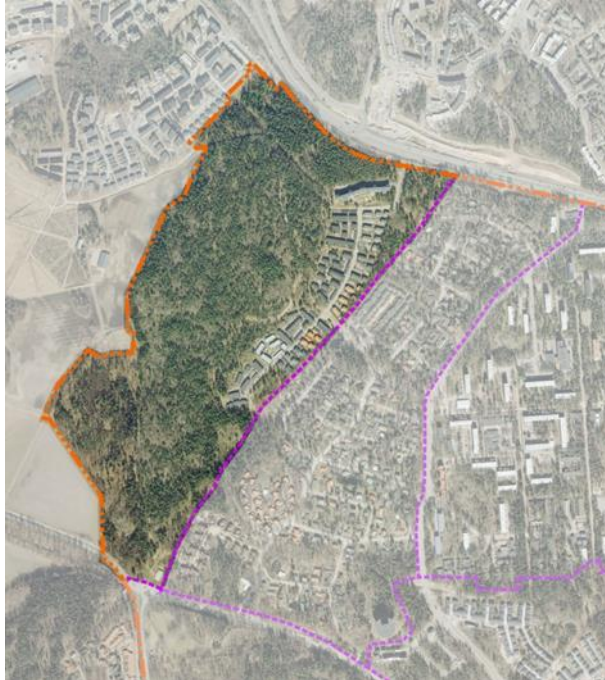
Asukaspalautetta alueelle kohdennettuna on tullut hyvin vähän. Kerro kartallakyselyssä liikenteellisesti turvattomiksi koettiin Myllärintie Viilarintien puoleisessa päässä erityisesti päiväkodin kohdalla ja kiireellisintä kunnostusta vaativiksi kaduiksi on mainittu Kolsintie itäiseltä osaltaan ja Myllärintanhuon.

Tavoitteena on, että alue säilyy vehreänä ja yleisilmeeltään siistinä sekä yhtenäisenä uudis- ja täydennysrakentamisesta huolimatta. Tavoitteena on, että Myllärintanhuon arvoympäristö vastaa kunnoltaan arvoympäristön laatutasoa. Katualueet ovat niukkoja ja vehreä yleisilme syntyy katuun rajautuvien ja hyvin hoidettujen tonttien istutusten myötä. Alueella tulee jatkossakin kannustaa asukkaita tonttien hoitoon katujen varrella.

Aluesuunnitelman toimenpiteet painottuvat Myllärintanhuon parantamiseen, sillä kokonaisuuden kunto ei enää täysin vastaa arvoympäristölle asetettuja tavoitteita. Huonokuntoisia ja irronneita reunakiviä katujen ja kääntöpaikkojen reunoilla korjataan mahdollisuuksien mukaan osana kunnossapitotöitä. Luonnonhoidon alueisiin kuuluvissa lähivirkistysmetsissä tehdään hakkuutöitä, kuten yksittäisten puuston poistoa sekä ensiharvennuksia ja uudistamista pienaukoilla pienempinä kuviokohtaisina toimenpiteinä. Pienpuuston hoitoa tehdään kattavasti osa-alueen metsissä painottuen kuitenkin ulkoilureittien varten ja vaihtelevasti vain osaan metsäkuviota.



### 3.3 Hallainvuori



Hallainvuoren alue jakautuu kahteen luonteeltaan hyvin erilaiseen osaan: Hallainvuoren metsäselänteeseen sekä itäosan asuinalueeseen Hallainvuorentien varressa. Metsäinen kallioselänne toimii keskeisenä osana Viikistä Kivikon suuntaan ulottuvaa "vihersormeaa". Metsäisellä osalla on merkittävä rooli koko suunnittelualan virkistysmetsänä. Asuinalue on kokonaisuudessaan rakentunut 2000-luvulla Hallainvuorentien molemmin puolin kapeaksi nauhaksi ja on kaupunkikuvalliselta ilmeeltään yhtenäinen. Kalliot ja metsät ovat asuinalueella vahvasti läsnä ja ympäröiviltä kallioilta avautuu hienoja näkymiä asuinalueen yli. Julkisia ulkotiloja alueella on vähän ja katutilat ovat niukkoja. Harakkamyllynaukio toimii keskeisenä

julkisena aukiotilana alueelle saavuttaessa Harakkamyllyntietä pitkin.

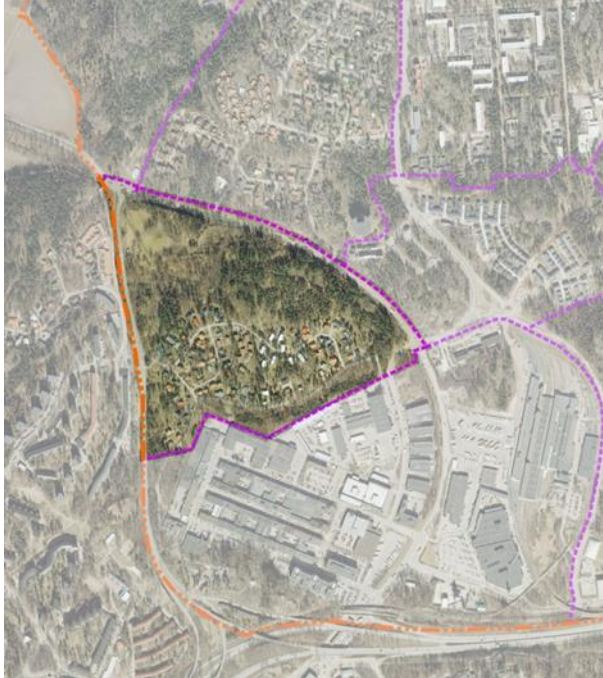
Alueen kadut ovat uusia ja tarveselvityksessä todettiin alueen katujen ja ulkoilureittien olevan pääosin hyvässä kunnossa. Metsäalueen ulkoilureiteissä erityisesti jyrkissä rinteissä havaittiin eroosiovaurioita, jotka tulisi korjata. Kunnostustarvetta ilmeni myös Hallainvuorentien pohjoispäässä, jossa jalkakäytävän päällyste on reunaltaan lohkeillut jyrkän luiskan vuoksi ja rakenne tulisi kunnostaa ennen kuin vaurio laajenee.

Asukaspalautteessa esille nousi Hallainvuoren metsäalueen tärkeys alueen laajimpana virkistysmetsänä ja alue keräsi erittäin runsaasti positiivista palautetta kerrokkartalla-kyselyssä. Epäkohtina mainittiin alueen roskaisuus ja alueelle toivottiin penkkejä, kuntoiluvälineitä sekä lisää roska-astioita.

Tavoitteena on ehkäistä alueen kulumisen polkuverkostojen ylläpitämisen avulla ja ylläpitää metsäalueiden siisteyttä. Näkymiä sekä asuinalueelta kallioille ja metsään sekä päinvastoin säilytetään reunapuuston hoidolla. Asuinalueella tavoitteena on säilyttää metsäinen yleisilme ja huolehtia siitä että yhteydet metsiin sekä toiminnallisesti että visuaalisesti säilyvät.

Aluesuunnitelmassa ei merkittäviä toimenpiteitä alueelle esitetä. Hallainvuoren ulkoilureittien kunnossapitoon ja roskattomuuteen tulee kiinnittää huomiota ja korjata mahdolliset eroosiovauriot. Luonnonhoidon toimenpiteet painottuvat ulkoilureittien varteen ja metsien reuna-alueille, ja keskeiset osat jätetään hoitotoimenpiteiden ulkopuolelle. Hallainvuorentien jalkakäytävä tulee kunnostaa ennen kuin vaurio laajenee pahemmaksi.

### 3.4 Karhunkaatajan alue



Karhunkaatajantien melko tiivis ja vihreä pientaloalue on rakentunut pääasiassa 1950-luvun aikana ja alue täydentyy edelleen. Ajallinen kerroksellisuus on vahvasti läsnä, mikä tekee yleisilmeestä paikoitellen varsin sekavan. Pohjoisosan kallioselännemetsän alueella on asemakaavoitus aluesuunnitelmaa laadittaessa parhaillaan käynnissä. Kaavoituksen tavoitteena on suunnitella alueelle tiivis ja tehokas asuinalue, joka tukeutuu Viilarintien varteen sijoittuvan Raide-Jokerin pikaraitiolinjaan. Kaavoitettavalla alueella sijaitsee nykyisin muun muassa palstaviljelyalue sekä koirien koulutusrata.

Tarveselvityksessä tunnistetut kehittämistarpeet ovat pääasiassa yksittäisiä kohteita. Katujen

kunnostusta alueelle on tehty paloittain muun muassa Sissosentiellä ja Kitusentiellä, joissa molemmissa osa kadusta on kuitenkin jäänyt kunnostamatta. Keskeisenä kehittämistarpeena on Karhunkaatajantien viereisen jalankulkutien peruskorjaus, sillä nykykunnossaan sorapintainen polku ei palvele käyttäjiään ja kulku ohjautuu kadulle. Karhunkaatajantien eteläpuolella sijaitseva pieni pelikenttä on kunnostustarpeessa pinnoitteiden osalta.

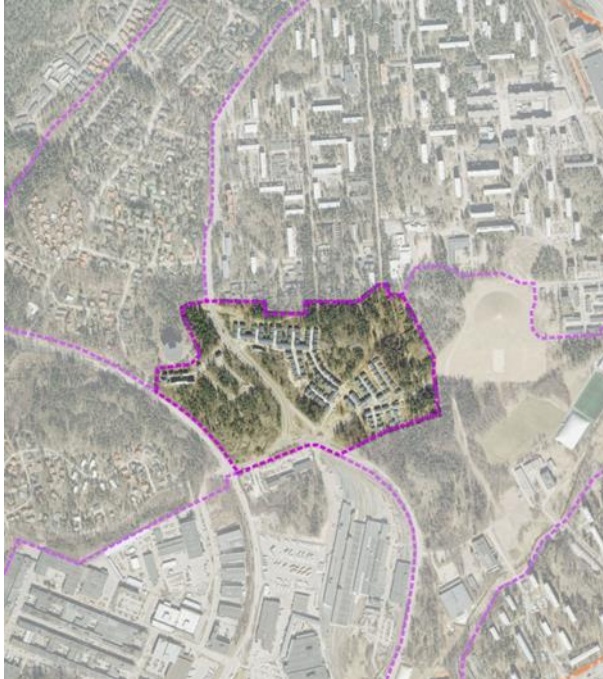
Kerrokartalla-kyselyssä saadussa asukaspalautteessa Viikintien ja Kitusentien risteys on tullut esille liikenteellisesti turvattomana paikkana. Jalankulun yhteystarve Sissosentieltä Viilarintielle on tullut esille useammassa vaiheessa. Talvikunnossapitoa tulisi alueen kaduilla parantaa ja ottaa Karhunkaatajantien jalankulun yhteys talvikunnossapidon piiriin. Karhunkaatajanpuistoa ja pientä pelikenttää toivottiin kunnostettavaksi ja alueelle lisää roska-astioita.

Tavoitetilassa katutilat ovat selkeitä ja rajautuvat tontteihin ja ympäröivään luonnonkasvillisuuteen pääasiassa nurmikaistalla. Jalankulun ja pyöräilyn reitti yhteydet alueen sisällä ja lähiympäristöön ovat toimivia. Viheralueiden hoidon ja rakentamisen taso on tasalaatuista koko suunnittelualueen sisällä. Viheralueet ovat yleisilmeeltään siistejä, turvallisia ja viihtyisiä ja palvelevat lähinnä alueen sisäisiä virkistysalueina. Karhunkaatajanpuisto profiloituu keskeisenä toimintapuistona, joka jakautuu luonnontilaisiin ja toiminnallisiin rakennettuihin puistomaisiin osiin. Tavoitetilassa pohjoisosan uusi kaavoitettu asuinalue täydentää luontevasti olemassa olevaa kaupunkirakennetta. Katuyhteydet ja viheralueet koko suunnittelualueella muodostavat tasapainoisen ja yhtenäisen kokonaisuuden rakentamisajankohdasta riippumatta.

Aluesuunnitelmassa ei ole otettu kantaa pohjoisosan asemakaavoitettavalle osalle kohdistuviin tarpeisiin maankäytön muutoksista johtuen. Eteläosan vanhan asuinalueen katualueiden kunnostus on tärkeää, jotta osa-alue olisi kokonaisuutena hyvässä kunnossa uuden asuinalueen rakennuttua, jolloin myös jalankulun ja pyöräilyn reitistöt ja virkistysalueet tulevat palvelemaan nykyistä useampia käyttäjiä ja joutuvat nykyistä kovemmalle kulutukselle.



### 3.5 Puu-Myllypuro (Myllykylä)



Puu-Myllypuro (Myllykylä) on aluesuunnitelman uusimpia rakennettuja kokonaisuuksia ja rakentaminen alueella on edelleen käynnissä. Alue on yksi valtakunnallisista puurakentamisen kärkihankkeista. Kaupunkikuva on luonteeltaan tiivis, ja puiset, lämpimänsävyiset ja harjakattoiset pientalot pihakatujen varsilla muodostavat kaupunginosaan kylämäisen tunnelman. Tiiviiden pientalokortteleiden väliin jää kallioisia, luonnontilaisia metsiköitä, jotka jatkuvat osin myös pihaille. Vanhat linnoitusrakenteet tuovat historiallista kerroksellisuutta alueelle.

Tarveselvityksessä ei ole tunnistettu kehittämistarpeita, koska alue on parhaillaan rakentumassa ja yleiset alueet ovat uusia tai vielä kokonaan

rakentamatta.

Asukaspalautetta osa-alueetta koskien tuli vähän, sillä alue on hyvin uusi. Korkeakallion linnoituksilla on tärkeä historiallinen merkitys asukkaille ja kallioisella metsällä on myös virkistyskäytöllinen merkitys. Yksittäisissä asukaspalautteissa tuli esille muun muassa huoli linnoituslaitteiden ja metsän säilymisestä alueen rakentumisen ja kasvavan kulutuksen myötä. Asukaspalautteissa on toivottu myös leikkipaikkaa alueelle, jonne on muuttanut paljon lapsiperheitä.

Yleisillä alueilla tavoitteena on kylämäinen ja luonnonläheinen ilme. Katualueet ovat viihtyisiä ja "olohuonemaisia". Ympäröivät metsäalueet ovat elinvoimaisia, viihtyisiä ja turvallisia kasvavasta kulutuksesta huolimatta. Rakennetut viheralueet ovat korkeatasoisesti toteutettuja, elämyksellisiä ja viihtyisiä. Historialliset linnoituslaitteet ovat oleellinen osa asukkaiden arkiympäristöä.

Aluesuunnitelmassa ei yleisille alueille ole esitetty toimenpiteitä. Osa katutiloista ja viheralueista on vielä kokonaan rakentumatta. Leikkipaikkaverkosto Myllypuron alueella on varsin kattava, joten Puu-Myllypuron osa-alueelle ei ole esitetty uutta leikkipaikkaa. Osa-alueen viereinen Alakivenpuisto on rakenteilla ja tarjoaa mahdollisuuksia sekä vapaaseen leikkiin että yhteyden liikuntapuiston tarjoamiin leikki- ja liikuntapalveluihin.

### 3.6 Roihupellon teollisuusalue



Alue jakautuu luonteeltaan erilaisiin osiin: länsiosan teollisuusalueeseen, Viilarintien varren liikerakennuksiin ja Lanternan kauppakeskukseen sekä Vartiokylän varikkoalueeseen. Länsiosan teollisuusalue on pääosin 1970-luvulta, mutta täydennys- ja muutosrakentamista on tehty vuosien varrella 1980-luvulta tähän päivään. Roihupellon teollisuusalueella katutila on väljä; kadut ovat leveitä, katuistutuksia on vähäisesti ja katuja reunustavat rakennukset ovat pääasiassa matalia. Alueen keskeisimmät rakennukset muodostavat yhtenäisiä rakennusnauhoja, joiden väliin jäävät sisäpihat ja poikittaiset näkymälinjat rakennusmassojen läpi lisäävät katunäkymien kiinnostavuutta. Selkeästi uudempaa rakennuskantaa on Viilarintien varressa ja vuonna

2005 valmistuneen kauppakeskus Lanternan ympäristössä. Viilarintien läheisyydessä rakennukset ovat korkeampia ja Viilarintien itäpuolella tilallisuus katoaa laajojen pysäköintialueiden ja varikkoalueen myötä. Suojapuusto reunustaa aluetta erityisesti Viikintien ja Itävälän suuntaan.

Tarveselvityksen mukaan teollisuusalueen kadut ovat muuta suunnittelualuetta selkeästi huonommassa kunnossa ja jokaisella kadulla esiintyy leveä saumahalkeama koko kadun pituudelta. Huonokuntoisimmilla kaduilla on havaittavissa kantavuuspuutteita, mikä ilmenee päällysteen verkkohalkeamina ja painaumina. Pääosin ikääntyneet ja huonosti saumatut päällysteet ovat purkautuneet ja kuluneet reikäisiksi. Mitä pidempään kunnostusta tai peruskorjausta lykätään, sen vakavammiksi ja kalliimmiksi korjaustyöt tulevat. Alueella tunnistettiin myös hulevesien hallinnan selvitystarpeita.

Asukaspalautetta osa-alueelle aluesuunnitelman laatimisen aikana on tullut varsin vähän johtuen alueen luonteesta. Palautteet ovat olleet yksittäisiä koskien lähinnä roskaisuutta tai jalankulku- ja pyöräteiden talvikunnossapitoa erityisesti Viilarintiellä.

Tavoitteena on, että alueen yleisilme on avara ja vihreä ja katujen jäsentely on selkeää, johdonmukaista ja ensisijaisesti toiminnallisuutta palvelevaa. Viheralueet rajaavat avoimia kenttäalueita ja toimivat suojaviheralueina eri toimintojen välillä. Jalankulun ja pyöräilyn reitti yhteydet suunnittelualueen halki ja ulkopuolelle ovat turvallisia ja johdonmukaisia. Alueen valaistus on turvallisuutta, toiminnallisuutta ja orientoituvuutta edistävä.

Aluesuunnitelmassa on tunnistettu alueen katujen huono kunto kokonaisuutena. Katuympäristön kunnolla ja viihtyisyydellä on paitsi keskeinen merkitys käytettävyyteen ja toiminnallisuuteen mutta myös merkittävää vaikutusta alueella toimivien yritysten ja tulevan kampuksen imagoon ja houkuttelevuuteen. Katujen kunnostuksen yhteydessä tulee kiinnittää huomiota katuihin kokonaisuutena ja parantaa alueen käytettävyyttä ja valaistusta. Alueen maankäytöstä johtuen alueella



voi esiintyä pilaantuneita maita, ja tilanne onkin selvittettävä jatkosuunnittelun yhteydessä.

### 3.7 Myllypuron virkistysalue



Virkistysalueen keskeisen akselin muodostaa Mustapuro, joka virtaa alueen kaakkoislaidassa ja jonka varrelle Myllypuron liikuntapuisto kenttineen ja liikuntarakennuksineen sijoittuu. Mustapuroa on ennallistettu vuodesta 2008 lähtien ja puroon on tehty myös kalanhoidollisia toimenpiteitä, joiden tuloksena purossa esiintyy taimenta. Mustapuron rinnalla kulkee avointa maisemaa hallitseva voimajohtolinja. Alueen pohjoisosassa sijaitsee vanhalle käytöstä poistetulle kaatopaikalle perustettu ja parhaillaan perusparannettava Alakivenpuisto, jonka kartionmuotoinen kumpare toimii omaleimaisena maamerkinä. Korkeakallionpuiston kalliit sekä Matokallion metsät rajaavat avointa maisemaa alueen länsiosassa ja edustavat laajimpia luonnontilaisia

metsiä alueella. Alueella sijaitsee koulurakennusten lisäksi lukuisia urheilutoimintoja palvelevia rakennuksia, kuten jäähalli, tenniskeskus sekä monitoimihallit.

Tarveselvityksen mukaan erityisesti Mustapuronpolku on sen merkittävyyteen nähden huonossa kunnossa. Mustapuron ylittävistä silloista kolme on lähes käyttökelvottomassa kunnossa, ja osa silloista onkin syytä purkaa, mikäli sillan olemassaololle ei ole järkevää perustetta. Korkeakallionpuistossa vanhojen tykkipattereiden lähellä sijaitsevat suoja-aidat ulkoilureittien varrella kaipaavat uusimista ja täydentämistä turvallisuuden parantamiseksi. Ratasmyllyntie ja -kuja on tunnistettu baana-verkoston osaksi, joilla on pyöräilyreitit uudisrakentamistarve.

Asukaspalautteessa korostuu alueen tärkeys liikunta- ja ulkoilualueena, jolta avautuu hienoja näkymiä erityisesti liikuntapuiston puolella. Alakivenpuistoa pidettiin tärkeänä ja sen perusparannusta oli toivottu useammassa palautteessa. Mustapuron ympäristöä pidetään hoitamattomana, epäsiistinä ja turvattomana, ja puroa toivottiin näkyvämmäksi. Mustapuronpolun sekä puron ylittävien reittien ja siltojen kunnostusta toivottiin.

Alueen keskeisenä pitkän tähtäimen tavoitteena on profiloitua seudullisesti korkeatasoisena ja vetovoimaisena liikuntapainotteisena puistoalueena, joka on yleisilmeeltään avara ja vihreä. Tavoitteena on, että Mustapuron laakso reitteineen muodostaa yhtenäisen viheralueen, jossa avoimet maisematilat rajautuvat selkeästi ympäröiviin metsä- ja puustovyöhykkeisiin. Virkistysalue liittyy maisemallisesti luontevasti puron varteen sijoittuviin liikunta- ja koulurakennuksiin sekä niitä palveleviin pihatoimintoihin. Mustapuro itsessään on laaksoalueella keskeinen ja näkyvä vesielementti, jota kehitetään luonnonmukaisen vesirakentamisen keinoin. Siltaympäristöt Mustapuron yli ovat kaupunkikuvallisesti korkeatasoisia, viihtyisiä ja

turvallisia ja ne ovat osa kattavaa reittiverkostoa. Mustapuronpolku on osana pyöräilyn tavoiteverkkoa, baanaa, ja täyttää sille asetetut vaatimukset.

Tavoitteeseen pääsemiseksi aluesuunnitelmassa esitetään, että rakennusviraston puistoalueille laaditaan yhdessä alueen toimijoiden kanssa kokonaisvaltaiset puisto- ja rakennussuunnitelmat vuonna 2004 laaditun Myllypuron laaksoalueen yleissuunnitelman ajatusten pohjalta. Liikuntapuiston alueet on pitkälti jo rakennettu yleissuunnitelman periaatteiden mukaisesti. Kiireellisimpänä toimenpiteenä on Mustapuron siltojen purku tai uusiminen, jotta Mustapuron ylitykset saadaan turvallisemmiksi.

### 3.8 Puotinharju



Alue on rakentunut pääasiassa 1960-luvun aikana silloisten lähiöihanteiden mukaan väljästi metsäiseen ja kallioiseen maastoon. Alue koostuu pääosin samansuuntaisista vaaleista lamellitaloista, joita ympäröivä puusto pehmentää. Osa massiivisimmista kerrostaloista kohoaa kallioselänteiden reunamilta puuston latvustoa korkeammalle. Alueen läntisimmässä laidassa Raaseporintien varrella on matalien rivitalojen muodostama osa-alue, joka poikkeaa mittakaavaltaan keskeisimmän osan kaupunkirakenteesta. 1980-luvulla alue täydentyi kulttuurikeskus Stoa:n rakentamisen sekä Puotinharjun ostoskeskuksen (Puhos) laajentamisen myötä. Stoa:n ympäristön rakennukset poikkeavat tiilisinä muusta alueesta.

Kaakkoisosiltaan alue liittyykin kaupunkikuvallisesti läheisesti kaupunkimaiseen ja tiiviiseen Itäkeskuksen metroasemaan ja ostoskeskukseen, jotka sijaitsevat välittömästi Turunlinnantien eteläpuolella suunnittelualan ulkopuolella.

Tarveselvityksessä tunnistettiin, että osa-alueen kadut ovat muuta suunnittelualuetta selkeästi huonommassa kunnossa erityisesti Kajaaninlinnantiellä, Olavinlinnantiellä ja Raaseporintiellä. Kouluihin liittyvissä yhteyksissä erityisesti Kajaaninlinnantiellä todettiin myös turvallisuuspuutteita, kun eri liikennemuodot sekoittuvat ja aiheuttavat vaaratilanteita. Jalankulkureitistön osalta kunnostustarpeita tunnistettiin myös muilla kaduilla, kuten Kastelholmantiellä ja Turunlinnanpolulla.

Asukaspalautetta osa-alueen tarpeista on suhteellisen vähän. Kerrokkartallakyselyssä Kajaaninlinnantien turvattomuus tuotiin esille osana koululaisten reittiä. Myös lisää roska-astioita toivottiin useamman kadun varteen. Asukaspalautteissa korostuivat Stoa:n ja Puhoksen ympäristöt roskaisina, epäsiisteinä ja kunnostusta kaipaavina alueina, jotka eivät kuitenkaan sisälly rakennusviraston hallinnoimiin alueisiin.

Puotinharjun alueen tavoitteena on toisaalta metsäisen yleisilmeen säilyttäminen liityttäessä viereiseen virkistysalueeseen ja toisaalta kaupunkimaisen ilmeen





uudistaminen viereisen Itäkeskuksen naapurina. Keskeiset jalankulun ja pyöräilyn reitit ovat turvallisia ja johdonmukaisia erityisesti koululaisten kulkureiteillä. Keskeisten palveluiden, Stoaan ja Puhoksen, ympäristössä tavoitteena on vetovoimaisuuden lisääminen yleisten alueiden kuntoa, siisteyttä ja vehreyttä parantamalla. Kallioiset alueet ovat vahvasti läsnä myös katu- ja puistoalueilla.

Aluesuunnitelman toimenpiteenä on kunnostaa kattavasti alueen katuja ja panostaa erityisesti koululaisten kulkureittien turvallisuuteen. Huonokuntoisimmat kadut perusparannetaan tai kunnostetaan ja liikennesuunnittelun avulla parannetaan kulkumuotojen erottelua nykyisin epäjohdonmukaisissa paikoissa, kuten Kajaaninlinnantiellä.

## 4 Hankkeiden valinta

### 4.1 Katu- ja viheralueille esitettävät investointihankkeet

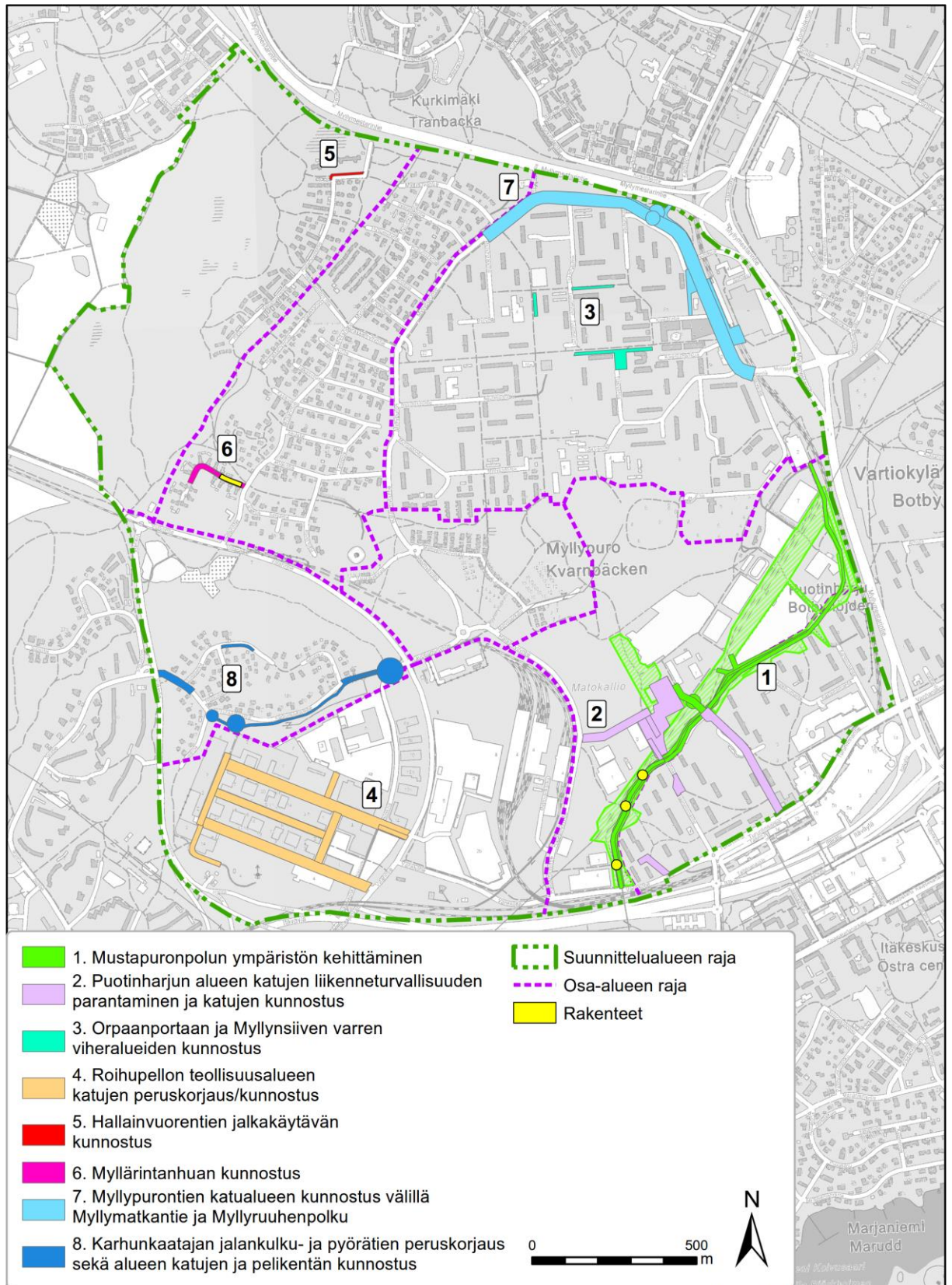
Tarveselvitysvaiheessa alueelle nousi useita kehittämistarpeita, joista aluesuunnitelman laadinnassa jatkosuunnitteluun valittiin vain osa. Valintaperusteina hankkeille on ollut useita kohteesta riippuen, ja perusteina on ollut milloin turvallisuus, heikko kunto tai saatu asukaspalaute tai useimmissa näiden yhdistelmää. Jotkin hankkeet ovat on korostuneet jo tarveselvityksessä huonokuntoisina ja sitä kautta kiireellisinä ja joissakin hankkeissa huonokuntoisuus on jopa turvallisuusriski, joka tulee korjata pikimmiten. Jotkin hyväkuntoisilta vaikuttavat kohteet ovat puolestaan nousseet investointihankkeiden joukkoon erityisesti saadun asukaspalautteen myötä.

Kaavoituksen tai muun suunnittelun alla olevia kohteita, joissa tehtävät ratkaisut vaikuttavat merkittävästi yleisiin alueisiin, ei ole valittu hankkeisiin.

Hankkeet on asetettu kiireellisyysjärjestykseen ja esitetty hankekohtaisesti asteikolla 1-3, jossa 1 edustaa kiireellisintä. Hankkeet on esitetty oheisessa kartassa eri värein ja juoksevalla numeroinnilla. Tulevalle kymmenvuotiskaudelle (2016-2025) esitetään seuraavat hankkeet.

#### **Katu- ja viherhankkeet ja kiireellisyysluokka:**

1. Mustapuronpolun ympäristön kehittäminen, kiireellisyysluokka 1.
2. Puotinharjun alueen katujen liikenneturvallisuuden parantaminen ja katujen kunnostus, kiireellisyysluokka 1.
3. Orpaanportaan ja Myllynsiiven varren viheralueiden kunnostus, kiireellisyysluokka 1.
4. Roihupellon teollisuusalueen katujen peruskorjaus/kunnostus, kiireellisyysluokka 2.
5. Hallainvuorentien jalkakäytävän kunnostus, kiireellisyysluokka 2.
6. Myllärintanhuan kunnostus, kiireellisyysluokka 2.
7. Myllypurontien katualueen kunnostus välillä Myllymatkantie ja Myllyruuhentien polku, kiireellisyysluokka 2.
8. Karhunkaatajan jalankulku- ja pyörätien peruskorjaus sekä alueen katujen ja pelikentän kunnostus, kiireellisyysluokka 3.

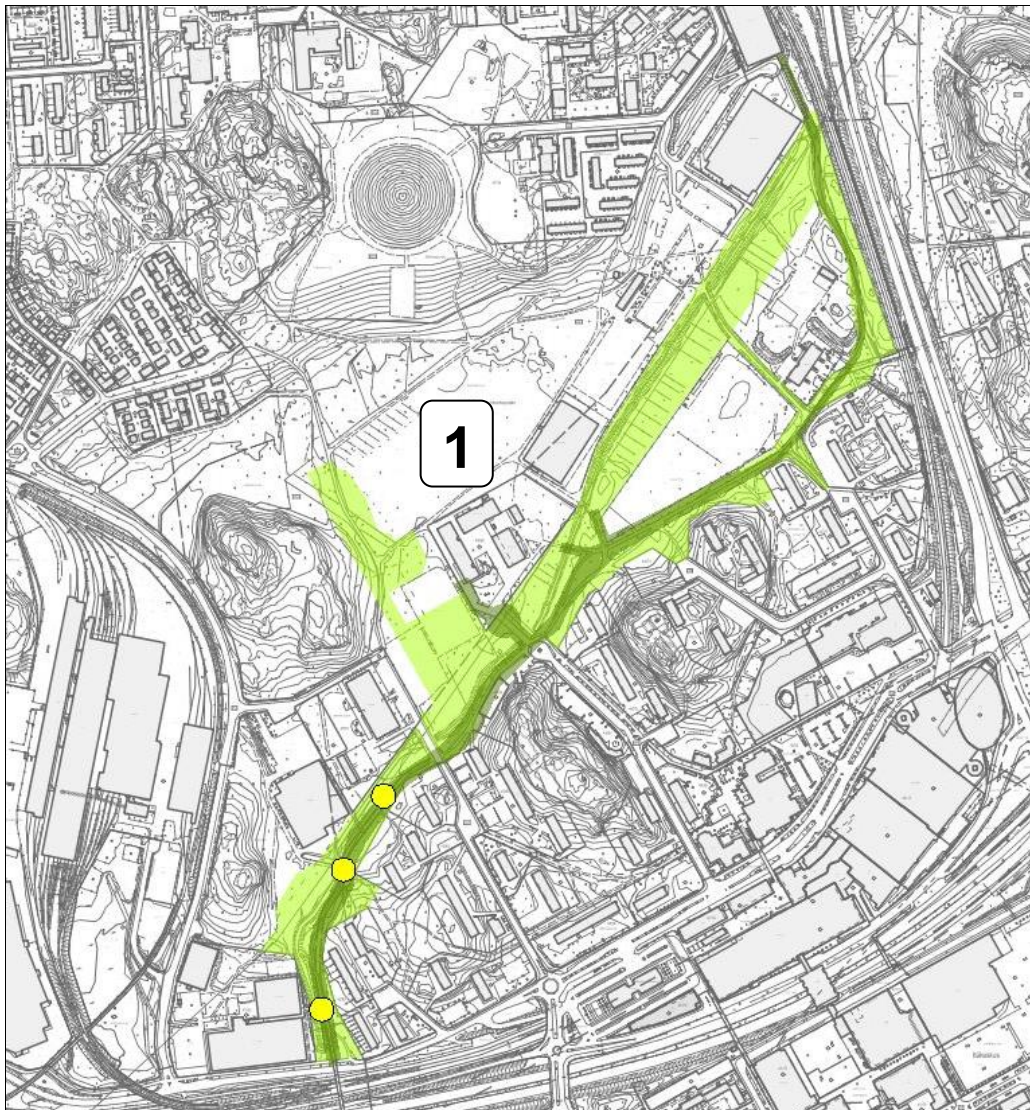


Kuva 23. Aluesuunnitelman hankkeet.



## 1. Mustapuronpolun ympäristön kehittäminen

Myllypuron virkistysalue on suunnittelualan keskeisin toiminta- ja liikuntapuisto, joka on tärkeä sekä seudullisesti osana laajempaa viherverkostoa että paikallisten asukkaiden mielestä. Nykytilassaan puistoalueet eivät kuitenkaan vastaa alueen tavoitteita ja Alakivenpuiston valmistuttua kontrasti lähes umpeenkasvaneen Mustapuron varren ja rakennetumpien puisto- ja liikunta-alueiden välillä kasvaa entisestään. Umpeenkasvun ja hoitamattoman yleisilmeen lisäksi myös jalankulun ja pyöräilyn yhteyksissä on sekä toiminnallisesti että laadullisesti parannettavaa, jotta alue olisi kattavasti saavutettavissa eri suunnista.



*Kuva 24. Hankealueen rajausta kantakartalla esitettynä. Mustapuronpolku sekä poikittaiset yhteydet ympäristöineen ovat keskeisiä kehittämiskohteita viheralueiden lisäksi. (Karttalähde: ©Kaupunkimitta- ja Suunnitteluosasto, Helsinki 2015).*

Myllypuron laaksoalueelle on laadittu kattava ja koko aluetta käsittelevä yleissuunnitelma vuonna 2004 yhteistyössä alueella toimivien eri hallintokuntien

kesken (HKR, LIV, KSV). Yleissuunnitelmaa on osittain toteutettu liikuntaviraston puolella, mutta HKR:n puistoalueilla ei. Yleissuunnitelman pohjalta tulee laatia puistosuunnitelmat rakennusviraston hallinnoimille puistoalueille yhteistyössä rakennusviraston, liikuntaviraston sekä alueella toimivien koulujen kanssa, jotta kokonaisuus palvelisi kaikkia tahoja monipuolisesti. Yli kymmenen vuotta vanha yleissuunnitelma on osittain vanhentunut, mikä tulee ottaa huomioon puistosuunnitelman laadinnassa. Pää tavoitteena on puistoalueen liittäminen ympäröiviin viheralueisiin yhdenmukaisella tavalla sekä selkeän tilajäsentelyn luominen ja näkymien avaaminen osittain umpeenkasvaneeseen laaksotilaan. Nykyiset vajaakäyttöiset avoimet osat koulujen välissä suunnitellaan aktiivikäyttöön kouluja sekä virkistyskäyttöä palveleviksi leikki- ja oleskelualueiksi.

Puistosuunnitelman laatiminen tulee tehdä seuraavan kymmenvuotiskauden aikana. Myös toteutussuunnittelua tulee jatkaa mahdollisimman pian, jotta Mustapuron ympäristö saadaan samalle tasolle ympäröivien liikuntapuiston alueiden sekä vuonna 2016 valmistuvan Alakivenpuiston kanssa. Mustapuron ympäristössä tulee ottaa huomioon puron luontoarvot (taimen).



*Kuva 25. Myllypuron laakson nykytilaa Mustapuron varrella sekä liikuntapuistosta nähtynä.*

Mustapuronpolun kunnostus siltoineen on kiireellisin toimenpide osana laajempaa Myllypuron laaksoalueen kokonaisuutta. Mustapuronpolku on osa Helsingin polkupyöräilyn tavoiteverkkoa Baanaa. Lisäksi se on tärkeä yhteys erityisesti koululaisille, mutta myös lenkkeilijöille ja arkipäivän liikkumiseen. Tarveselvityksen aikana tehtyjen maastokatselmuksien yhteydessä havaittiin, että väylä on osin huonokuntoinen, ja kunto huononee nopeasti entisestään, mikäli vaurioita ei korjata. Reitillä on huono kuivatus, pituushalkeamaa ja painumia. Kunnallisteknisten töiden sekä jyrkän luiskan takia väylän reuna on hieman pettänyt ja yhdestä kohtaa rumpu koholla. Väylän varrella on huonokuntoiset yhteydet kouluille ja päiväkodeille ja yhteyksillä olevat puusillat ovat hyvin huonossa kunnossa. Jäätanssipolku on keskeinen yhteys Itäkeskuksen peruskoululta katuverkkoon ja esimerkiksi uimahallin ja kulttuurikeskuksen suuntaan. Valaistus puuttuu raitilta kokonaan ja Mustapuron kohdalla kaiteet puuttuvat.

Erityisesti poikittaiset yhteydet Mustapuron laaksoon eri suunnista ovat puutteelliset ja niitä tulee selkeyttää ja parantaa. Myös yhteydet puistosta esimerkiksi Alakivenpuiston suuntaan ovat epäselviä. Esimerkiksi Alakivenpuiston suuntaan lähtevän Myllytaipaleen liittäminen selkeästi osaksi laakson viheralueen poikittaisia reittiyhteyksiä on tärkeää.





LUONNOS 10.11.2015

Yhteystarpeet ja opastuksen puute ovat nousseet esille suunnittelun aikana saadussa asukaspalautteessa. Asukaspalautteissa myös Mustapuron varren hoitamattomuus nousi esille ja purokasvillisuudessa hallitsevaksi noussut vieraslaji jättipalsami oli myös asukaspalautteissa todettu ongelmaksi. Valaistukseen panostaminen turvallisuudentunteen lisäämiseksi ja mielikuvituksen käyttöä valaistuksessa peräänkuulutettiin asukkaiden mielipiteissä.

Leikkipuisto Mustapuro Kehä I läheisyydessä kaipaa kokonaisuutena peruskorjausta, mutta odottaa päätöstä Varhaiskasvatusviraston mahdollisesta leikkipuiston ja päiväkodin yhteishankkeesta, joka edellyttää myös maankäytön muutosta. Tilanteen epäselvyyden vuoksi leikkipuistoa ei ole sisällytetty hankkeeseen mukaan.

Kiireellisyysluokka 1.

Hankkeessa esitetään seuraavia toimenpiteitä:

- Puistoalueiden kokonaisvaltaisten puisto- ja rakennussuunnitelmien laatiminen vanhan yleissuunnitelman tavoitteiden pohjalta.
- Mustapuronpolun kunnostus. Painumat korjataan, päällystetään polku uudelleen ja samalla parannetaan kuivatus.
- Päiväkodin ja koulun kohdalla huonokuntoinen puusilta uusitaan. Yhteys on aktiivisessa käytössä.
- Jäähallin kohdan puusilta uusitaan. Yhteystarve on olemassa.
- Edellä mainituille silloille johtavat polut kunnostetaan.
- Tennishallin kohdalla oleva silta puretaan, koska paikalla ei ole selkeää yhteystarvetta ja silta on huonokuntoinen. Epäsiisti ympäristö kunnostetaan sillan purkamisen jälkeen.
- Jäätanssinpolun sillalla kaiteet uusitaan ja niiden pituutta lisätään ja raitille lisätään valaistus.



Kuva 26. Mustapuronpolkua.



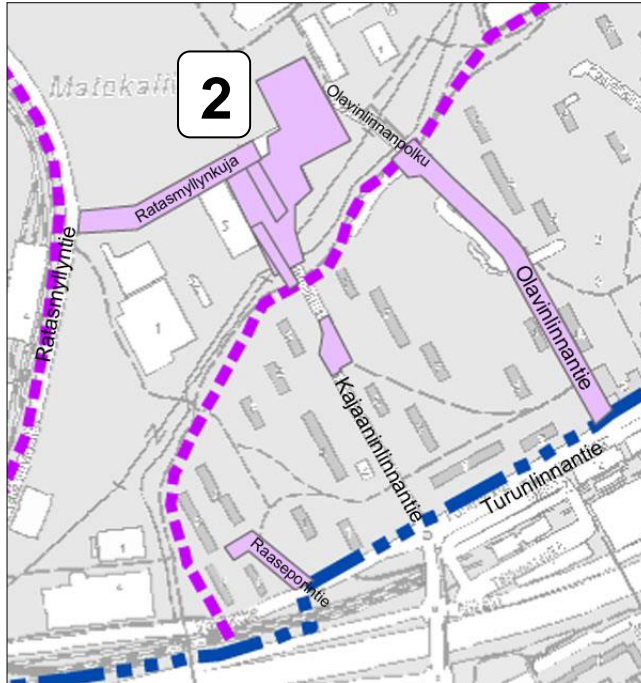
Kuva 27. Uusittavat sillat koulun ja päiväkodin sekä jäähallin kohdalla.



Kuva 28. Purettava silta tennishallin kohdalla.



## 2. Puotinharjun alueen katujen liikenneturvallisuuden parantaminen ja katujen kunnostus



Kajaaninlinnantie on tärkein yhteys Itäkeskuksen lukiolle, ja sitä pitkin kulkee suuri määrä sekä autoja, mopoja, polkupyöriä ja jalankulkijoita. Toinen tärkeä reitti kulkee Ratasmyllynkujaa pitkin. Asukkaiden kommentoissa muun muassa KerroKartalla-kyselyssä Kajaaninlinnantien turvattomuus tuotiin esille osana koululaisten reittiä.

Tarveselvityksessä tunnistettiin, että alueen kadut ovat muuta suunnittelualuetta selkeästi huonommalla kunnossa erityisesti Kajaaninlinnantiella, Olavinlinnantiella ja Raaseporintiellä. Kouluihin liittyvissä yhteyksissä erityisesti Kajaaninlinnantiella todettiin myös turvallisuuspuutteita, kun eri

liikennemuodot sekoittuvat ja aiheuttavat vaaratilanteita.

Koulun itäpuolella on suuri, käyttämätön kivituhkakenttä, jonka hulevedet kulkeutuvat tarveselvityksen havaintojen perusteella kadulle ja johtavat sen rakenteiden vaurioitumiseen. Kajaaninlinnantie 5-8 välinen jäsentämätön ja avara katualue johtaa kadun käyttäjiä harhaan ja aiheuttaa vaaratilanteita. Kadun järjestelyjen epäselvyys sekoittaa helposti jalankulun, pyöräilyn ja ajoneuvoliikenteen. Tien turvattomuus on noussut myös asukastyöpajassa tärkeänä epäkohtana esille.

Olavinlinnantie on keskeinen yhteys Myllypuron ja Itäkeskuksen välillä ja kadun varrella sijaitsee muun muassa uimahalli. Olavinlinnantien päällysteessä on reikiä ja halkeamia. Kadun paikkaukset eivät kestä liikenteen rasitusta, ja kiveykset ovat rikkoutuneet ja reunakivet irtoilleet.

Raaseporintien päällyste on reikiintynyt ja painunut ja halkeilua on havaittavissa koko kadun matkalta. Kadun kaivonkannet ovat myös painuneet ja kadun kunnallistekniikka paikkauksineen on huonossa kunnossa. Vauriot ovat seurausta puutteellisista kadun rakenteista.

Ratasmyllynkuja muodostaa tärkeän yhtenäisen pyöräilyreitistön Ratasmyllyntieltä Mustapuronpolulle ja mahdollistaa laadukkaat jalankulun ja pyöräilyn yhteydet suunnittelualueen sisällä. Ratasmyllynkujan päällyste on huonossa kunnossa ja päällysteessä on verkottumista ja halkeilua. Päällystettä on paikattu usein, mikä näkyy erikorkuisina, terävinäkin reunoina pinnassa.

Kiireellisyysluokka 1.



LUONNOS 10.11.2015



Kuva 29. Kajaaninlinnantien nykytilaa.

Hankkeessa esitetään toteutettavaksi seuraavat toimenpiteet:

- Koulun sillan kohdalla jalankulkuyhteyden kunnostus: kaiteet uusitaan riittävän korkeiksi ja riittävän pitkeiksi, asfaltti uusitaan sekä jalkakäytävällä että kadulla. Kadun päällyste uusitaan myös kivituhkakentän kohdalla
- Kajaaninlinnantien jalankulkureitistöä kehitetään parantamalla liikenneturvallisuutta erottelemalla eri kulkumuodot selkeämmin koulun läheisyydessä. Nykytilassa ajoneuvoliikenne, pyöräily ja jalankulku menevät herkästi sekaisin huonon linjauksen seurauksena.
- Kajaaninlinnantie 5-8 välissä oleva ylileveä katualue uusitaan johdonmukaisemmaksi ja turvallisemmaksi. Tämä edellyttää myös liikennesuunnittelua
- Ratasmyllynkuja päällystetään uudelleen nykyiseltä päällystetyltä osalta. Uudisrakentamistarve jatkuvana yhteytenä Olavinlinnanpolulle.
- Kentän hulevesien ohjauksen kunnostus
- Raaseporintie on peruskorjattava koko kadun matkalta.
- Olavinlinnantie on keskeinen yhteys Myllypuron ja Itäkeskuksen välillä ja kadun varrella sijaitsee muun muassa uimahalli. Olavinlinnantien päällysteessä on reikiä ja halkeamia. Kadun paikkaukset eivät kestä liikenteen rasitusta, ja kiveykset ovat rikkoutuneet ja reunakivet irtoilleet. Olavinlinnantien päällysteen reiät paikataan ja katu päällystetään alkupäästä noin 100 m osuudelta. Reunakivet uusitaan samassa yhteydessä.





LUONNOS 10.11.2015



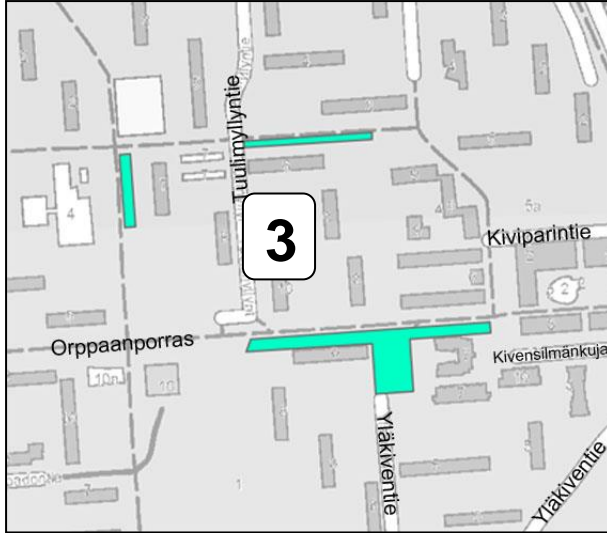
*Kuva 30. Olavinlinnantietä.*



*Kuva 31. Raaseporintietä.*



### 3. Orpaanportaan ja Myllynsiiven varren viheralueiden kunnostus



Orpaanporras ja Myllynsiipi ovat Myllypuron keskeiset jalankulkuakselit ja ne muodostavat alueen jalankulun ja pyöräilyn reitistön rungon yhdistämällä asutuksen ja alueen keskeiset palvelut toisiinsa. Orpaanporras on määritelty Helsingin kaupunkirakenteellisia katuakseleita edustavaksi arvoympäristöksi.

Tarveselvityksen yhteydessä todettiin, että käytävien välittömän vierialueen ja asuintonttien välinen kaupungin alue oli monin paikoin ryteikköinen ja hoitamattoman oloinen. Hoitamattomuus on tullut esille myös asukkailta saadussa palautteessa työn aikana. Käytävän itäpäässä on

luonnonhoidon piirissä oleva puisto, jonka käyttö on siinä määrin kovaa asuintalojen läheisyydestä johtuen, että metsänpohja ei sellaisenaan sitä kestä. Samoin alueelle on muodostunut leveitä polkuja, joiden kohdalla puiden juuristoalue tiivistyy vaikeuttaen puiden menestymistä.

Kiireellisyysluokka 1.



Kuva 32. Ote kohteista tarkemmalla kantakartalla. (Karttalähde: ©Kaupunkimittaussosasto, Helsinki 2015).



Edellä mainitut kohteet esitetään yhdistettäväksi yhdeksi hankkeeksi, toimenpiteitä luetteluna:

- Orpaanportaan itäpäässä sijaitseva viheralueen käytäväverkosto rakennetaan noudattelemaan syntyneitä polkuja. Alue on nykyisin luonnonhoidon alueena, hoitoluokan muutos C1 => A3. Kulunut maapohja puiden juurella verhoillaan puiden selviytymisen varmistamiseksi. Kuolleet puut poistetaan.
- Orpaanportaan varren tontteihin rajautuvat viheralueet siistitään ja rakennetaan osittain uudelleen. Vesakko poistetaan, alue tasataan säästettävien suurten puiden ehdoilla, perustetaan nurmikko. Jatkossa aluetta käsitellään kokonaisuutena arvoalueen statuksen mukaisesti. Tavoitteena selkeät näkymät ja avaruus, yksittäispuita ja -pensaita ja hoidettua nurmikenttää.
- Myllynsiiven itäpuolisessa osassa Orpaanportaan pohjoispuolella on sama ongelma, ja siihen esitetään vastaavat toimenpiteet.



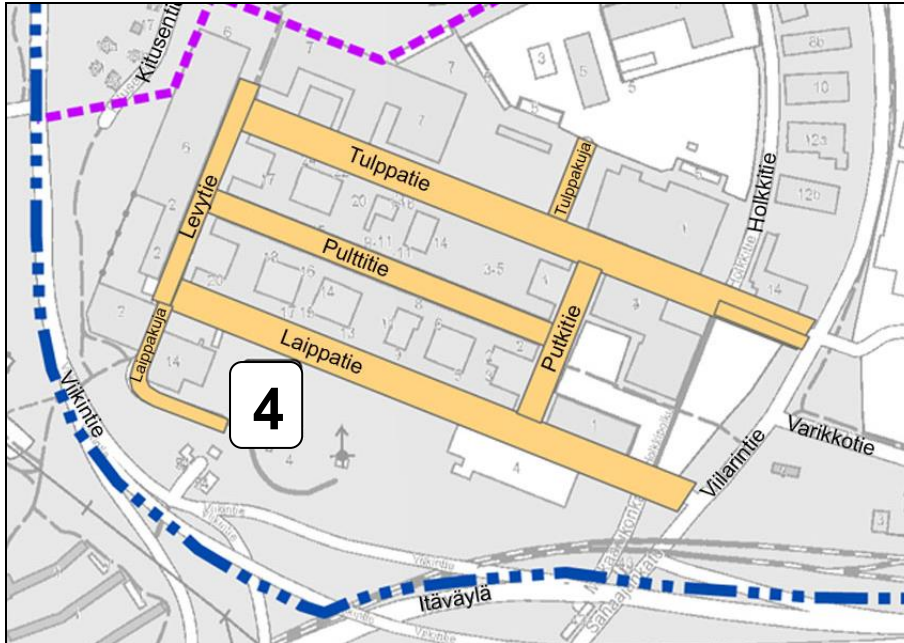
Kuva 33. Kulunutta maapohjaa viheralueella Orpaanportaan varrella.



Kuva 34. Rehevä kasvillisuus peittää näkymät paikoitellen Orpaanportaan ja Myllynsiiven varrella.



#### 4. Roihupellon teollisuusalueen katujen peruskorjaus/kunnostus



Alue jakautuu luonteeltaan useampaan osaan: länsiosan teollisuusalueeseen, Viilarintien varren liikerakennuksiin ja Lanternan kauppakeskukseen sekä Vartiokylän varikkoalueeseen. Länsiosan teollisuusalueen rakentaminen käynnistyi 1970-luvulla, ja suurin osa rakennuksista on tuolta ajalta.

Roihupellon teollisuusalueella katutila on väljä; kadut ovat leveitä ja katuistutuksia on vähäisesti. Kehittyvä pienteollisuus ja kauppa tarvitsevat toimivia liikenneyhteyksiä, käsittäen myös ehjät kadut. Liikerakennuksien vetovoimalle siistit ja toimivat kadut ovat ensiarvoisen tärkeitä. Myös asemakaavoitettavana oleva Roihupellon kampuksen alue asettaa omat vaatimuksensa ympäröivien katujen kunnolle.

Tarveselvityksen mukaan teollisuusalueen kadut ovat muuta suunnittelualuetta selkeästi huonommalla kunnolla ja jokaisella kadulla esiintyy leveä saumahalkeama koko kadun pituudelta. Huonokuntoisimmilla kaduilla on havaittavissa kantavuuspuutteita, mikä ilmenee päällysteen verkkohalkeamina ja painaumina. Pääosin ikääntyneet ja huonosti saumatut päällysteet ovat purkautuneet ja kuluneet reikäisiksi. Mitä pidempään kunnostusta tai peruskorjausta lykätään, sen vakavammiksi ja kalliimmiksi korjaustyöt tulevat. Alueella tunnistettiin myös hulevesien hallinnan selvitystarpeita.

Kiireellisyysluokka 2.

Hankkeeksi esitetään yhdistettäväksi seuraavat toimenpiteet:

- Putkitie ja Tulppatie ovat kaduista huonoimmalla kunnolla, ja ne pitää peruskorjata.
- Läntisen teollisuusalueen muut kadut päällystetään uudelleen. Ajoratojen poikkileikkausmuoto on säilynyt, mikä kertoo pohjarakenteen riittävydestä kuormitukseen nähden. Toimenpiteen edellytyksenä on reunakivien korotus.
- Tulppatien eteläreunan viherkaista kunnostetaan, muutoin katuvihreää ei juuri ole.



- Teollisuusalueen sisäisten hulevesijärjestelyjen kehittäminen. Roihupellon alueelta tulleissa hulevesissä on havaittu muun muassa VOC-yhdisteitä ja öljyhiilivetyjä (Helsingin kaupungin ympäristökeskus 2001/1). Haitta-aineet ovat fosforin tavoin osittain kiintoaineeseen sitoutuneena ja niitä saadaan siten vähennettyä kiintoainetta laskeuttamalla tai pidättämällä. Ilmeinen tarve hulevesien esiintymistä rajoittaville (varastointi / viivyttäminen) ja laatua parantaville toimenpiteille. (Mustapuron hulevesiselvitys; Helsingin kaupungin ympäristökeskus 2012)
- Varikkotien eteläpuolella olevalle bussipysäkille lisätään jalankulkuyhteys vieressä olevalle betonitehtaalle. Tätä on toivottu myös asiakaspalautteessa.

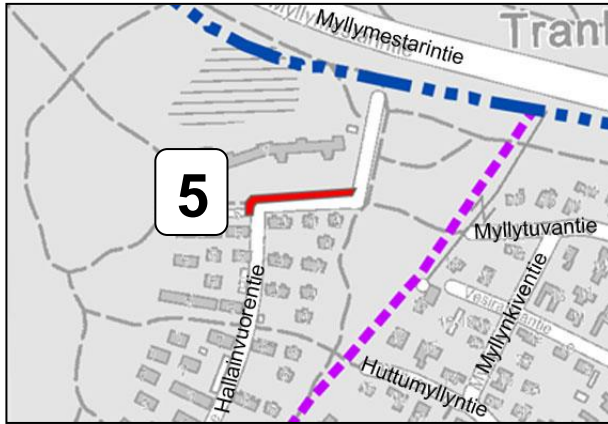


*Kuva 35. Putkitie ja Tulppatie ovat teollisuusalueen kaduista huonoimmassa kunnossa.*



*Kuva 36. Muita kunnostettavia katuja teollisuusalueella.*

## 5. Hallainvuorentien jalkakäytävän kunnostus



Hallainvuorentie on kohtalaisen uusi tonttikatu Hallainvuoressa. Muuten hyväkuntoisen kadun jalkakäytävän reunassa ovat rakenteet alkaneet pettää niin, että asfaltti on lohkeillut. Syynä on todennäköisesti liian jyrkkä luiskakaltevuus, jonka takia luiskamateriaali on alkanut valua myös asfaltin alta. Paitsi että vaurio muodostuu ennen pitkää turvallisuusriskiksi, se leviää ajan mittaan keskemälle väylää ja korjauksen hinta moninkertaistuu nopeasti. Jalkakäytävä kunnostetaan

niin, että rakenteet pysyvät paikoillaan. Samalla harkitaan ruusuistutusten lajin vaihtoa juuristoltaan sitovampaan lajiin.

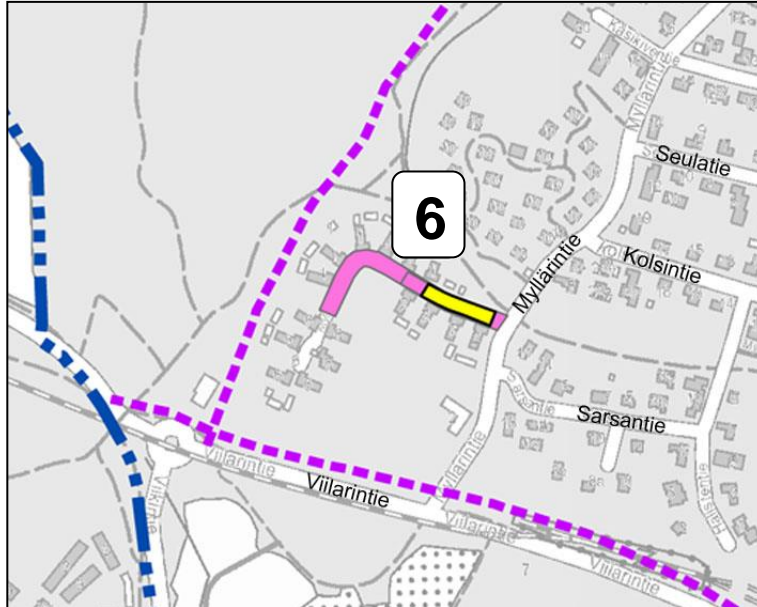
Kiireellisyysluokka 2.



Kuva 37. Hallainvuoren jalkakäytävän reuna on pahoin murtunut.



## 6. Myllärintanhuan kunnostus



Myllärintanhua on määritelty aikakautensa tyyppisiä katuja edustavaksi arvoympäristöksi, joka edustaa 1980-luvun kaupunkirakenteellisia ja maisema-arkkitehtonisia arvoja. Arvoympäristössä mahdolliset uudet toimenpiteet tulee sopeuttaa kohteen ominaispiirteisiin ja ympäristöön sekä suunnitteluajan yleisiin tyyliin nähden.

Liikenteellisesti Myllärintanhua on määritetty pihakaduksi.

Pinnoitteena on käytetty pelkästään betonikiveä ja -laattaa.

Tarveselvityksessä todettiin, että alueen reunakivet, betonikiveykset ja kourulaatat ovat rikkoutuneita ja kolhiutuneita. Betonikiveystä on purkautunut suuria alueita keskeltä katua.

Kadun keskellä olevat istutuslaatikot istutuksineen kaipaavat kunnostusta /uusimista. Uusiin istutuksiin ei saa käyttää kurturuusua.

Pintojen uusimisen lisäksi tarvitaan liikennesuunnittelua, sillä nykyisin ajoväylät ovat hankalan sokkeloiset ja sisältävät paljon teräviä kulmia, jotka ovat ongelmallisia erityisesti talvikunnossapidolle. Liikennesuunnittelun yhteydessä tulee ottaa kantaa myös pysäköintijärjestelyihin kadun varrella.

Kiireellisyysluokka 2.

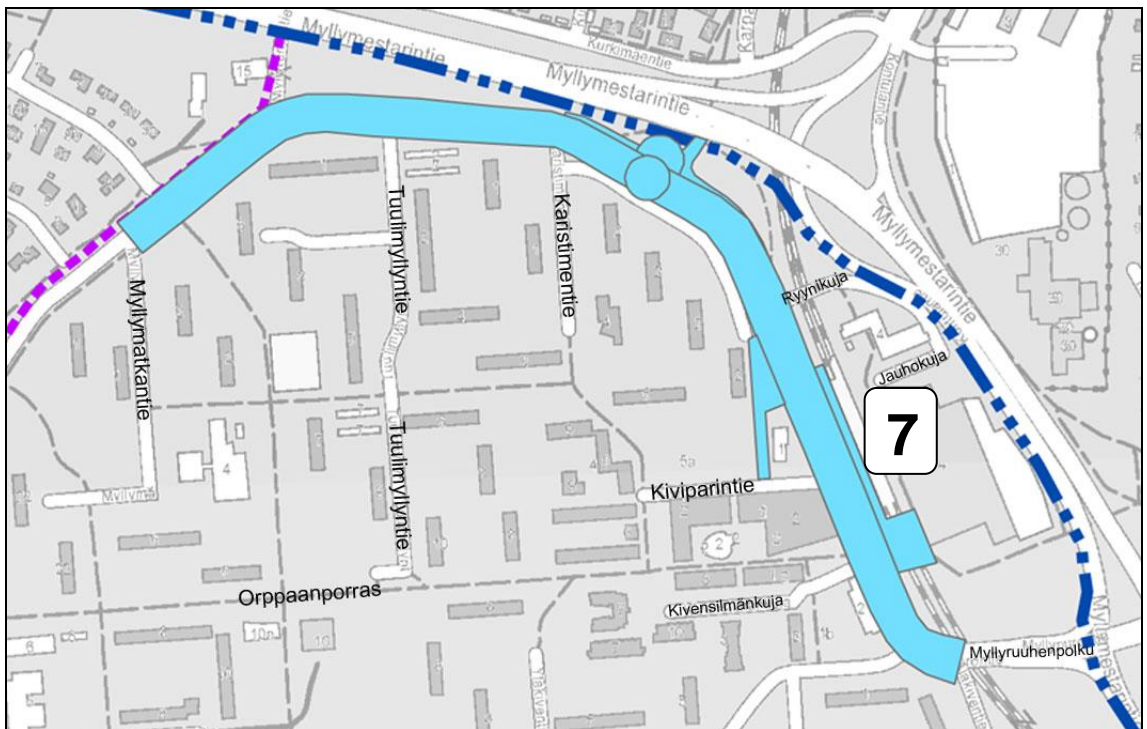


Kuva 38. Myllärintanhuan kiveys rakoilee paikoitellen.



Kuva 39. Kiveykset, reunakivet ja istutuslaatikot ovat kuluneita ja kolhiintuneita.

## 7. Myllypurontien katualueen kunnostus välillä Myllymatkantie ja Myllyruuhenpolku



Myllypurontie on alueen tärkeimpiä kokoojakatuja. Kadun ilmettä muodostaa voimakkaasti kookkaiden koivujen muodostama kujanne, josta on vuosien mittaan muodostunut yksi Myllypuron tunnusmerkeistä ja erittäin tärkeä maisemallinen elementti.

Kiireellisyysluokka 2.



Tarveselvityksessä kadun vanhemmalla osuudella metroasemalta Myllytuvantielle todettiin ongelmia, jotka yhdistettiin yhdeksi hanke-ehdotukseksi. Tarvittavia toimenpiteitä ovat:

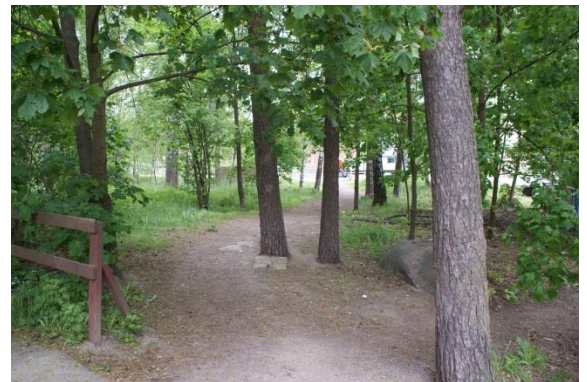
- Jalankulku- ja pyöräteiden kunnostus. Reunakivet ja asfaltti ovat paikoin huonossa kunnossa. Kadun molemmissa päissä on tehty kunnostusta, mutta väli on vanhaa. Tämä ja viherkaistojen kunnostus tehdään huomioiden tulevat suunnitelmat erottaa jalankulku ja pyöräily toisistaan. Myös alueen täydennysrakentamisen suunnitelma tulee ottaa huomioon kunnostuksen suunnittelussa ja ajoituksessa.
- Reunakivien uusiminen/lisääminen Karistimentien risteuksen itäpuolelle
- Kadulla on suojatieteyhteys, jossa pitäisi olla saareke. Saareke ohjaisi liikennevirtoja ja hiljentäisi ajonopeuksia ennen Karistimentien risteystä ja tarjoaisi kevyelle liikenteelle pysäytymismahdollisuuden pitkällä suojiatiellä.
- Alakiventien ja Myllymatkantien välillä jalkakäytävän ja ajoradan välisen nurmetuksen pinta on painunut ja tiivistynyt ja nurmi monin paikoin tuhoutunut. Nurmi kasvualustoinen joko korjataan tai korvataan muulla pinnoitteella. Korjaukset eivät saa vahingoittaa koivukujanteita. Huonokuntoisimmat koivut korvataan uusilla, suurikokoisilla taimilla. Nurmetukset on uusittava sekä välikaistalta että kadun ulkoreunoilta.
- Samaan hankkeeseen yhdistetään myös Kiviparintien varrella huoltoaseman taustalla olevan viheralueen ja siitä pohjoiseen Myllypurontien ja asuintonttien välinen viheralueen kunnostus, jossa tarvitaan puuston harvennusta, vesakon poistoa ja nurmetusta.



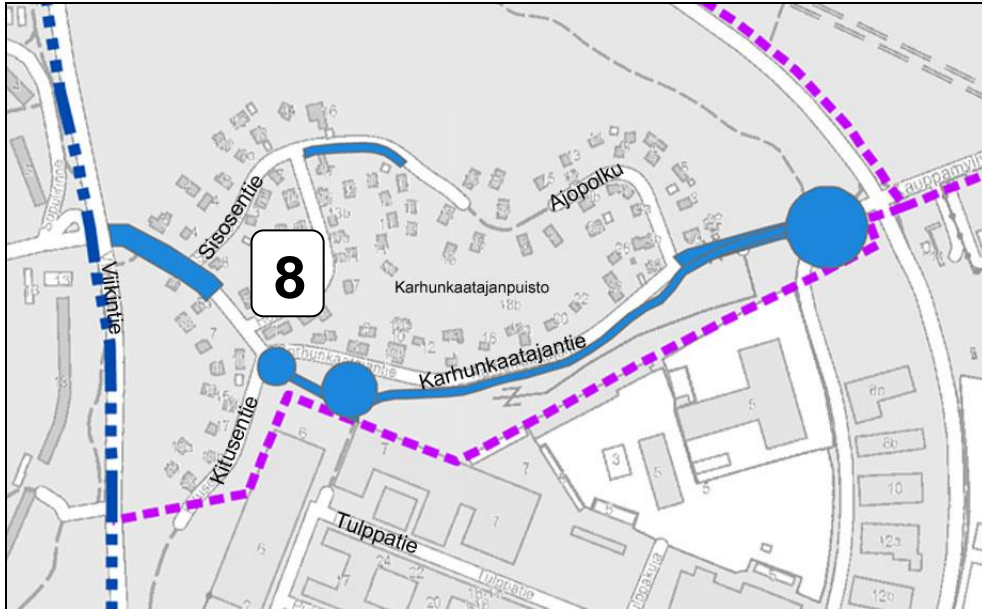
Kuva 40. Myllypurontien jalkakäytävää ja viherkaistaa koivurivin alla.



Kuva 41. Huoltoaseman taustaa Kiviparintien ja Myllypurontien välissä.



## 8. Karhunkaatajan jalankulku- ja pyörätien peruskorjaus sekä alueen katujen ja pelikentän kunnostus



Karhunkaatajan melko tiivis ja vihreä pientaloalue on rakentunut pääasiassa 1950-luvun aikana ja täydentyy edelleen. Rakennettuja viheralueita ei juurikaan ole, kadun ja metsän tai tonttien välissä on kapeat nurmikaistaleet. Alueen eteläreunassa on pieni pelikenttä, johon liittyy ulkoilureitti. Alueen pohjoispuolella on asemakaavoitus parhaillaan käynnissä uuden asuinalueen rakentumiseksi.

Eteläosan vanhan asuinalueen katualueiden kunnostus on tärkeää, jotta osa-alue olisi kokonaisuutena hyvässä kunnossa pohjoisosan uuden asuinalueen rakennuttua, jolloin myös jalankulun ja pyöräilyn reitistöt ja virkistysalueet tulevat palvelemaan nykyistä useampia käyttäjiä ja joutuvat nykyistä kovemmalle kulutukselle.

Kiireellisyysluokka 3.

Paikan päällä havaittuja puutteita korjausehdotuksineen, jotka on suunniteltu yhteiseksi hankkeeksi:

- Kitusentie vaatii pinnan muotoilua ja uutta kulutuskerrosta. Katualue vaatii jäsentelyä katutilan selkeyttämiseksi ja kulkumuotojen erottamiseksi.
- Sissosentien merkityllä osuudella reunakivi tulee uusia.
- Karhunkaatajantien varren kevyen liikenteen polun pohja on pehmennyt. Väylä kaipaa päällyskerroksen osalta peruskorjausta. Kulutuskerroksena säilytetään nykyisenkaltainen sorapinta.
- Karhunkaatajantien päässä käytöstä poistettu kadun osuus puretaan, koska sillä ei ole toiminnallista merkitystä. Autoliikenteeltä poistettu osa muutetaan jalankulku- ja pyörätieksi.
- Aluesuunnitelmaa laadittaessa Karhunkaatajantiellä tonttien rakentamisen myötä rikkoutunut kadun asfaltointi on ollut keskeneräisenä ja paikkaamatta. Tätä kustannusta ei ole hankkeen investoinneissa laskettu mukaan, mutta asfaltointi on tarpeen.
- Pieni pelikenttä kaipaa kevyttä kunnostusta ja kuntoiluvälineet kunnostusta tai uusimista



- Nurmetukset täytyy uusida suurelta osalta katuja, ne ovat kadonneet kadunvarsipysäköinnin levittyä reunakiven ulkopuolelle
- Toimenpiteitä suunniteltaessa niiden aikataulussa huomioidaan tulevat mahdolliset kaavamuutokset



Kuva 42. Nykyinen jalankulkureitti Karhunkaatajantien varrella.



Kuva 43. Karhunkaatajan pelikenttä ja kuntoiluvälineet.



## 4.2 Hanke-esitykset ja rahoitustarve

### Katu- ja viherhankkeet:

1. Mustapuronpolun ympäristön kehittäminen 1 900 000 euroa (alv 0%)
2. Puotinharjun alueen katujen liikenneturvallisuuden parantaminen ja katujen kunnostus 200 000 euroa (alv 0%)
3. Orpaanportaan ja Myllynsiiven varren viheralueiden kunnostus 150 000 euroa (alv 0%)
4. Roihupellon teollisuusalueen katujen peruskorjaus/kunnostus 800 000 euroa (alv 0%)
5. Hallainvuorentien jalkakäytävän kunnostus 30 000 euroa (alv 0%)
6. Myllärintanhuan kunnostus 340 000 euroa (alv 0%)
7. Myllypurontien katualueen kunnostus välillä Myllymatkantie ja Myllyruuhenpolku 370 000 euroa (alv 0%)
8. Karhunkaatajan jalankulku- ja pyörätien peruskorjaus sekä alueen katujen ja pelikentän kunnostus 200 000 euroa (alv 0%)

Katu- ja viherhankkeiden arvioitu rahoitustarve yhteensä on 3,99 miljoonaa euroa (alv 0%).





## Lähteet:

### Raportit ja julkaisut

Alakivenpuisto, hoito- ja kehittämissuunnitelma 13.8.2015, Ramboll Oy.

Helsingin kaupunkikalusteohje, Helsingin kaupungin rakennusviraston julkaisut 2010:8 / Katu- ja puisto-osasto.

Helsingin kaupunkikasviopas, Helsingin kasvisuunnittelun työkalupalkki, Helsingin kaupungin rakennusviraston julkaisut 2010:12 / Katu- ja puisto-osasto.

Helsingin pienvesiohjelma, 2007. Helsingin kaupungin rakennusviraston julkaisuja 2007:3/ Katu- ja puisto-osasto.

Katu- ja puisto-osaston hallinnassa olevien arvoympäristöjen määrittely ja toimintaohjeet. Helsingin kaupungin rakennusviraston julkaisut 2008:8/ Katu- ja puisto-osasto.

Mustapuron hulevesiselvitys, Sito Oy, 2012. Helsingin kaupunki, Ympäristökeskus.

Myllypuron laaksoalueen yleissuunnitelma. Helsingin kaupunkisuunnitteluviraston asemakaavaosaston selvityksiä 2004:1. KSV, LIV, HKR, Molino Oy 24.3.2003.

### Karttalähteet

Maanmittauslaitoksen avoimet kartta-aineistot 2014.

Helsingin kantakartta, wms rajapintapalvelun kautta. <http://kartta.hel.fi/>

### Verkkajulkaisut

Aluesarjat-tietokanta [www.aluesarjat.fi](http://www.aluesarjat.fi)

Helsingin kaupungin karttapalvelu, <http://kartta.hel.fi/>

Helsingin uusi yleiskaava 2015, Kaupunkikaava, kaavaehdotus 6.10.2015.  
<http://www.yleiskaava.fi/yleiskaava/aineistot/>

Myllypuron esteettömyyssuunnitelma 2006.  
<http://www.hel.fi/static/hkr/helsinkikaikille/alueelliset/Myllypuro.pdf>

Myllypuron kotikaupunkipolku, Myllypuro-Seura ry 2013.  
[http://www.kotikaupunkipolut.fi/myllypuro/Myllypuron\\_kotikaupunkipolku/Kohteet.html](http://www.kotikaupunkipolut.fi/myllypuro/Myllypuron_kotikaupunkipolku/Kohteet.html)

Stadin taivaan alla, Eeva ja Simo Ristan valokuvia Helsingistä vuosilta 1969-1987.  
<http://www.taivaanalla.lasipalatsi.fi/index.php>