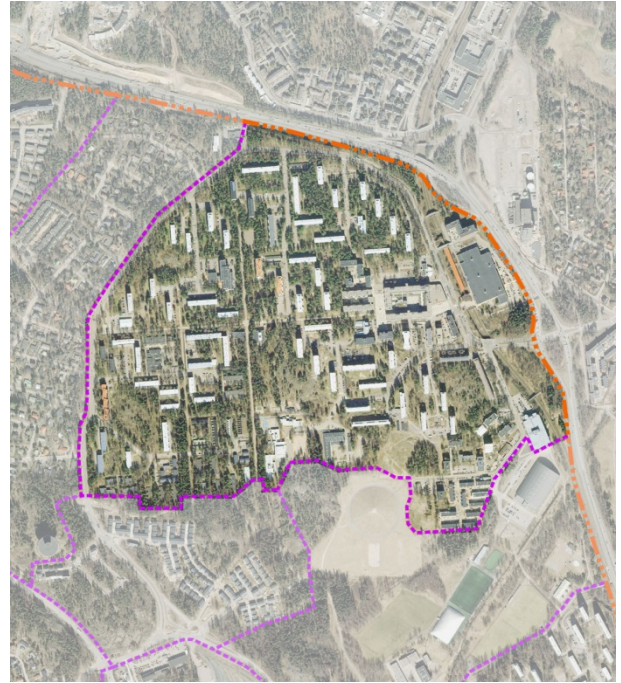


LUONNOS 10.11.2015

# ALUEKORTTI

YLEISET ALUEET

## MYLLYPURON KESKUSTA



### Alueen yleistiedot ja maisemakuva

Alue on rakentunut pääasiassa 1960-luvun aikana silloisten lähiöihanteiden mukaan väljästi metsäiseen ja kallioiseen maastoon erottaen jalankulun ja autoliikenteen toisistaan. Alue koostuu pääosin massiivisista ja vaaleasävyisistä lamellitaloista, jotka sijoittuvat lähes poikkeuksetta joko pohjois-etelä tai itä-länsi – suuntaisesti. Nauhaikkunat pitkissä lamellitaloissa korostavat rakennusten horisontaalista vaikutelmaa, jota rakennuksia ympäröivä kookas puusto pehmentää. Kerrostaloalueen rakennukset on pääosin peruskorjattu alkuperäistä ilmettä kunnioittaen. Keskeiset jalankulkuakselit, Orpaanporras ja Myllynsiipi, muodostavat alueen kevyen liikenteen reitistön rungon yhdistämällä asutuksen ja alueen keskeiset palvelut toisiinsa.

Alueen uusinta osaa edustaa metroaseman vieressä Myllypuron ostoskeskuksen ympäristö, joka uudistettiin kokonaisuudessaan ja ensimmäiset asuin- ja liikerakennukset valmistuivat vuonna 2012. Vanha 1960-luvulla rakennettu alueen ostari purettiin uusien rakennusten tieltä. Myös Alakiventien eteläpuolelle rakentuneet rivitalokorttelit edustavat suunnitelma-alueen uusinta asuntotuotantoa ja punatiilisinä poikkeavat merkittävästi keskusta-alueen vanhimmasta osasta.



LUONNOS 10.11.2015



*Myllypuroa vuonna 1966. (Helsingin kaupungin museo, SKY-FOTO Möller)."*



*Alakiventien eteläpuolella rakennusten ilme muuttuu vaaleasta betonipinnasta punaiseksi tiilipinnaksi. Alueen uusiutuminen on osittain edelleen kesken.*



LUONNOS 10.11.2015

## Yleiset tavoitteet

Myllypuron keskustan alueen keskeinen tavoite on alueen metsäisen hengen ja väljän tilantunnon säilyttäminen. On oleellista, että alueen vehreys ja avaruuden tunne säilyy alueen kasvavasta kulutuksesta ja kaupunkirakenteen tiivistämissuunnitelmista huolimatta. Keskeisten reittien läheisyydessä ja kerrostalojen välissä näkymät säilytetään ja tarvittaessa avataan pienpuuston hoidolla. Yleiset alueet ovat yleisilmeeltään siistejä ja roskattomia ja kalusteet hyväkuntoisia.

Tavoitteena on liittää osa-alueen reunat kaupunkikuvallisesti eheäksi ja yhtenäiseksi keskustaan kuuluvaksi kokonaisuudeksi. Alueelle suunnitellun täydennysrakentamisen myötä erityisesti metroaseman ympäristön tavoitteena on kaupunkimainen, mutta silti vehreä, alueen henkeä noudatteleva uudistuminen. Alueelle laaditaan vuoden 2015 aikana täydennysrakentamisen suunnitteluperiaatteet.

## Luonnonmukaiset alueet

### METSÄISET ALUEET

Metsäisen ja luonnollisen yleisilmeen säilyttäminen alueella on erittäin tärkeää alkuperäisen asuinalueen hengen ylläpitämiseksi myös tulevaisuudessa. Metsiä/metsiköitä uudistettaessa käytettävän lajiston tulee noudattaa alkuperäistä kasvillisuutta ja metsäalueilla pääpuulajina suositaan mäntyä. Kaupunkirakenteen sisällä lähivirkistysmetsiä hoidetaan avarina ja näkymät ympäristöön säilyttävinä, jolloin myös turvallisuuden tunne voimistuu. Turvallisuutta ylläpidetään raittien ympäristössä yksittäisten puiden poistolla ja pienpuuston hoidolla. Suojametsien hoidossa päätavoitteena on siisteys ja puuston kerroksellisuus, jotta suojaustavoite täyttyy.

### ARVOKOhteet

Alueen luonnon arvokohteet, muun muassa metsäalueet, kasvillisuuskohteet ja geologisesti tai geomorfologisesti arvokkaat kohteet, jätetään pääasiassa hoidon ulkopuolelle kuitenkin niin, että niiden säilymisedellytykset täyttyvät. Arvokohteet jätetään täydennysrakentamisen ja muun rakentamisen ulkopuolelle. Arvokohteet on esitetty tarkemmin luonnonhoidon osuudessa.

## Arvoympäristöt ja muut merkittävät kokonaisuudet

### Orpaanporras

Orpaanporras on määritelty kaupunkirakenteellisia katuakseleita edustavaksi arvoympäristöksi (luokka III), jolla on kaupunkikuvallisia, kaupunkirakenteellisia, kaupunkirakennustaiteellisia sekä maisema-arkkitehtonisia arvoja. Arvoympäristössä mahdolliset uudet toimenpiteet tulee sopeuttaa kohteen ominaispiirteisiin ja ympäristöön sekä suunnitteluajan yleisiin tyyliipirteisiin nähden. Kohteessa voidaan kuitenkin tehdä toiminnallisista syistä kohteen kulttuurihistoriallisia arvoja tukevia muutoksia.

LUONNOS 10.11.2015



*Taide, avaruus ja männyt ovat keskeisiä tekijöitä Orpaanportaan ilmeessä.*

Orpaanporras on esteetön yhteys ja myös Orpaanportaaseen liittyvät poikittaiset yhteydet ovat esteettömiä. Orpaanportaan päämateriaalina on asfaltti ja jalankulku ja pyöräily on erotettu harmaalla betonikiveysraidalla. Asfalttia ei muutoin jaksoteta kiveysraidoin. Kulkupinta rajataan huomaamattomasti betonisilla reunakivillä, joiden näkymä on vain 3-4 cm. Reunakiven avulla nurmen ja asfaltin rajapinta on siisti ja myös kunnossapito on helpompaa. Kiinteissä istutuslaatikoissa ja tukimuureissa materiaali on harmaata tai valkobetonia.

Orpaanporras valaistaan 1960-luvun henkeen soveltuvilla, pelkistetyillä pylväisvalaisimilla, joiden korkeus on 5 m. Valaisimet voivat poiketa muista keskusta-alueella käytettävistä valaisimista muotokieleltään, jotta katuakselin erikoisasema korostuu. Pylväät maalataan tummanharmaksi, RAL 7021 Black Grey. Valon värinä on lämmin valkoinen ja värintoiston on oltava hyvä (Ra >80). Valolajina käytetään lediä. Erikoisvalaistuskohteina ovat taideteokset ja komeimmat männyt raitin varrella.

Kasvillisuus on yksinkertaista ja pelkistettyä. Tavoitteena Orpaanportaan lähiympäristössä on männyt yksittäispuina ja ryhminä nurmella. Rehevimmillä reitinvarsilla suositaan koivua. Massapensasistutuksia ei käytetä. Istutusaltaissa käytetään kukkivia pensaita ja havupensaita, kuten angervoja tai ruusuja ja kääpiövuorimäntyä. Kurtturuusua ei käytetä. Alppiruusuja voidaan käyttää ryhminä tai yksittäispensaina männikköalueilla.

Orpaanportaan varren keskeisille nurmialueille palvelujen läheisyyteen istutetaan sipulikukkia laajoiksi kokonaisuuksiksi, kuten kevättähtiä, lumikelloja ja idänsinilijaa. Pensasalueiden ja istutuslaatikoiden reunaan Orpaanportaan puolelle istutetaan valkoisia narsisseja (*Narcissus*).

Kalusteina käytetään samoja kalusteita kuin muuallakin Myllypuron keskustan alueella.

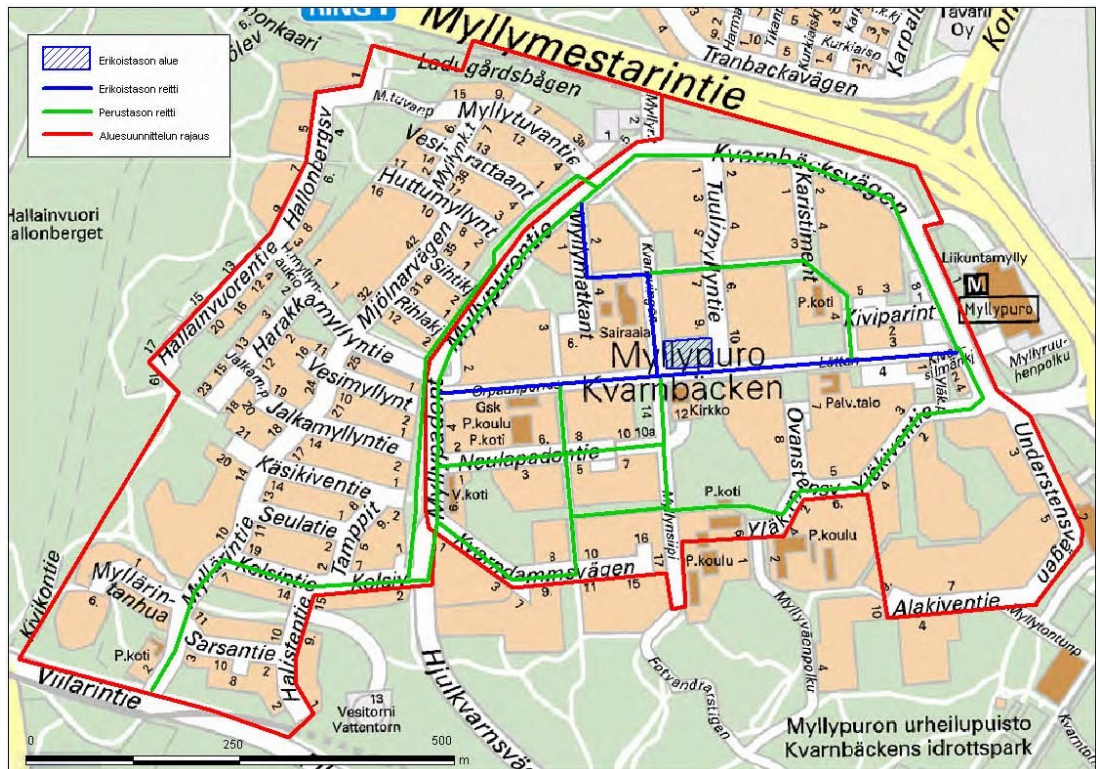
## Esteettömyys

Myllypurossa esteettömyyden erikoistasoa edustavat Orpaanporras kokonaisuudessaan, yhteys Myllypurontieltä Myllymatkantien ja Myllynsiiven kautta Orpaanportaan raitille sekä metroaseman ympäristö.

LUONNOS 10.11.2015

Erikoistason reitillä ja alueilla tulee kiinnittää huomiota muun muassa seuraaviin tekijöihin sekä suunnittelussa että kunnossapidossa:

- Levähdyspaikkoja on riittävästi ja ne on sijoitettu erilliseen taskuun, johon mahtuu myös pyörätuolilla (penkkien päihin)
- Kalusteet ovat esteettömiä (penkkien korkeus, selkä- ja käsinojat)
- Reunakivet ovat esteettömiä, varoitusaluet merkitty suojateille



*Myllypuron erikois- ja perustason reitit, ote esteettömyyssuunnitelmasta vuodelta 2006.*

## Pintamateriaalit

### ASFALTTIPINNAT

Polkupyörä- ja huoltoreittien sekä ajoradan pintamateriaalina käytetään asfalttia. Punaista asfalttia ei käytetä.

### REUNUKSET

Reunakivinä alueella on perinteisesti käytetty betonisia reunatukia ja perustellusta syystä pienemmillä ja vähäliikenteisillä kaduilla voidaan käyttää betonisia upotettuja reunakiviä. Reunakivenä käytetään luonnonkiveä ja rakenteita uudistettaessa (mm. perusparannukset) vanhat betoniset reunakivet vaihdetaan katualueilla luonnonkivisiin. Reunakivenä käytetään harmaata graniittia (esim. Kurun harmaa), leveys 220 mm.

### KIVEYKSET

Betoni on ollut keskeisin rakennus- ja pintamateriaali alueen alkuajoista lähtien, joten se on myös ulkoalueiden luontevin pintamateriaali. Kiveyksissä kulkupinnoilla ja aukioilla käytetään vaaleasävyisiä betonikiviä (harmaan eri sävyjä, valkoista). Tehosteena voidaan käyttää tummia



LUONNOS 10.11.2015

betonikiviä (musta, tummanharmaa) sekä vaihtelevia kivi- ja laattakokoja. Aukioilla ja aukiomaisilla alueilla käytetään laattamaisia kiveyksiä. Kiveysten värimaailma toistaa alueen pelkistetyn selkeää musta-valkoista yleisilmettä. Värikköisiä betonikiviä ei käytetä katualueilla edes punatiilirakennusten läheisyydessä.

Katujen keskisaarekkeet ja erotuskaistat kivetään harmaan sävyisillä betonikivillä.

Pääsääntöisesti käytetään sileitä pintoja, muita erilaisia käsittelytapoja voidaan vähäisesti käyttää kuvioinnin tehosteena.

Luonnonkiveyksiä (nupu- ja noppakiveä, kenttäkiveä) käytetään vain harkitusti ja pieninä alueina.

#### SITOMATTOMAT PÄÄLLYSTEET

Puistokäytävien ja palloilukenttien pääasiallisena pinnoitteena käytetään kivituhkaa (harmaa).

Leikkialueilla turva-alustana käytetään pääasiassa turvasoraa tai –hiekkaa. Synteettisiä turva-alustoja tai tekonurmipintoja ei käytetä.

## Rakenteet

Rakenteissa, kuten tukimuureissa ja kiinteissä istutuslaatikoissa käytetään ensisijaisesti betonia. Betonisissa tukimuureissa voidaan alueen reunaosien täydennysrakentamisessa käyttää myös graafista betonia esimerkiksi tukimuurien pintojen elävöittämisessä. Mahdollisissa melu- ja esteerakenteissa suositetaan betonisia elementtejä graafisen betonin menetelmällä kuvioituina.

## Taideteokset

Taideteoksia sijaitsee mm. Orpaanportaan varrella ja uuden ostoskeskuksen alueella. Tavoitteena on, että alueen taideteokset ovat edustavassa kunnossa ja ne ovat lähiympäristöineen siistejä, roskattomia ja rikkaruohottomia. Taideteokset on valaistu.

Taideteokset:

- Saattajat. Tekijä Pauli Ahopelto, Valtteri Kivelä 2003. (Corten-verkko-teos Orpaanporras 7).
- Väri-aattori. Tekijä Aikarauta-ryhmä Taidekoulu maa 2000. Orpaanporras 7.
- Myllypuron reliefi. Tekijä Totti Helin 1995. Myllypiha.
- Sirenan kielet. Tekijä Riikka Puronen 2004. Myllypurontie 5.
- Rakkaus ja valppaus / Aistit. Tekijä Tapio Junno 1976. Myllysiiven leikkikenttä.
- Metsänhenki. Tekijä Jaakko Kuntsi 2001. Yläkivenrinne 3.

## Kasvillisuus

Rakennettuja puistoja alueella on vähäisesti. Myös rakennetuilla viheralueilla pyritään luonnolliseen ilmeeseen ja käytetään vallitsevia puulajeja: mäntyä ja koivua. Istutuksissa suositetaan Helsingin kaupunkikasvioppaan suosituksia 1960-luvulla käytetyistä kasveista. Siellä täällä puistoalueilla voidaan käyttää kukkivia pikkupuuta, kuten rusokirsikkaa.

Kurtturuusua ei käytetä. Massapensasistutuksia vältetään käyttämästä laajoina kokonaisuuksina.



LUONNOS 10.11.2015

Myllypurontien varren koivurivit ovat alueelle tunnusomaiset ja merkittävät katupuurivit, jotka tulee säilyttää. Katupuina alueella käytetään pääasiassa koivua.

## Valaistus

Valaistustapana Myllypuron keskustan pääkulkureiteillä on pylväsvalaisimet, jonka malli on yhtenäinen koko keskustan alueella. Käytettävän valaisinkaluston tulee tukea alueen alkuperäistä ilmettä ja arkkitehtuuria pelkistetyllä muotokielellä, muttei saa olla ilmeeltään liian moderni.

Valon väriämpötila puistoalueilla on pääasiassa 3000 K, ja valonlähteellä tulee olla hyvä värintoisto (vähintään Ra 70). Valolajina kevyen liikenteen väylillä käytetään lediä. Katualueilla valon väriämpötila on 4000 K ja valolajina pyritään käyttämään lediä.

Myllypurontietä kehitetään esikaupunkimaisesta kaupunkimaisemmaksi kaduksi, jolloin sen ilmekin tulee olla urbaanimpi. Myllypurontien pylväsvalaisimet maalataan tummanharmaiksi, RAL 7021 Black Grey.

Ostoskeskuksen ja metroaseman rakennusten julkisivut valaistaan erityisesti sisäänkäyntien yhteydessä korostamaan kohteiden keskeistä toiminnallista asemaa kaikkina vuorokaudenaikoina.

Alueella on runsaasti taideteoksia, joiden tuominen esille pimeällä rikastuttaa merkittävästi yöllistä kaupunkikuvaa kevyen liikenteen raittien varsilla. Taideteokset valaistaan ja valaistus toteutetaan yhteistyössä taiteilijan kanssa, mikäli mahdollista.

## Kalusteet ja varusteet

Katu- ja ulkotilojen kalusteita ja varusteita käytetään jaksottamaan ulkotilaa. Niillä voidaan erottaa toisistaan huoltoajo- ja kevyen liikenteen reittejä, ilmentää tonttien rajausta ja ohjata kulkua. Kalusteiden ryhmittelyllä korostetaan myös alueen tärkeitä suuntia ja ohjataan alueiden käyttöä/oleskelua.

Katu- ja aukiotilojen kalusteet valitaan Helsingin kaupunkikalusteohjeen mukaisesti. Koko alueella tulee käyttää yhtenäisiä kaluste- ja varustemalleja.

Myös tonteilla olevien kalusteiden ja varusteiden on hyvä noudattaa samaa ilmettä tai pyrkiä samaan henkeen. Ostoskeskuksen terassialueiden kalusteiden tulee olla teräsrakenteisia, laadukkaita ja alueen ilmeeseen soveltuvia. Siirreltävien päivänvarjojen ja katoksien tukirakenteiden tulee olla tummia teräsrakenteita. Kangasosien tulee olla yksivärisiä ja vaaleita, ilman tekstejä tai kuviointia.

Seuraavat kalusteet ja varusteet ovat kalusteohjeen mukaisia esimerkkejä:

- Aidat ja kaiteet: HKR istutusten suoja-aita, teräsputki A5 väri RAL 7021 Black Grey, kolmilanka-aita A7 väri RAL 7021 Black Grey
- Penkit: HKR:n mallit, peruspenkki ja tuoli D3 ja D4 tai yleispenkki ja tuoli, väri RAL 7021 Black Grey ja ruostumaton teräs, tai teräs D10 ja D11, väri RAL 7021 Black Grey.
- Istutusastiat: E3 ja E4, materiaalina betoni, väri betonin harmaa tai mustaksi värjätty betoni.
- Puunsuojat: HKR malli F1 jalankulkualueille ja F2 liikennealueille, väri RAL 7021 Black Grey.
- Polkupyörätelineet: HKR:n malli kaariteline G1, materiaalina maalattu teräs, väri RAL 7021 Black Grey

LUONNOS 10.11.2015

- Roska-astiat: HKR:n malli H1, väri RAL 7021
- Kiinteä käymälä: HKR:n City-käymälä, pieni J2, väri RAL 6012, tummanvihreä

 <b>A4</b> HKR istutusten suoja-aita	 <b>A7</b> kolmilanka-aita	 <b>D3</b> HKR peruspenkki	 <b>D4</b> HKR perustuoli	
 <b>D10</b> penkki, teräs	 <b>D11</b> tuoli, teräs	 <b>E3</b> istutusastia laakea	 <b>E4</b> istutusastia ruukku	 <b>F1</b> HKR runko- ja juurisuoja
 <b>F2</b> HKR runko- ja juurisuoja	 <b>G1</b> kaaritelineet polkupyörille	 <b>H1</b> HKR roska-astiat	 <b>J2</b> HKR City-WC pieni	

## Alueiden käyttö

### MAINONTA JA MAINOSLAITTEET

Ulkomainoslaitteiden sijoittamisessa noudatetaan Helsingin kaupungin ohjeistusta. Mainoslaitteita voidaan sijoittaa keskustan ydinalueelle ostoskeskuksen ja metroaseman läheisyyteen katualueelle katumainostauluina tai pysäkkikatosten yhteyteen. Orpaanportaan varrelle ulkomainoslaitteita ei tule sijoittaa.

### PYSÄKÖINTI

Pysäköintialueet rajataan ympäröivistä alueista istutuksilla, erityisesti puilla. Pysäköintialueet ovat pieniä yksiköitä ja selkeästi jäsenneltyjä, laajoja pysäköintikenttiä vältetään.

### TOIMINNOT

Väliaikaisen päiväkodin siirryttyä pois Myllynsiiven kentän alueelta kenttä ennallistetaan ja palautetaan kivituhkapintaiseksi kentäksi.