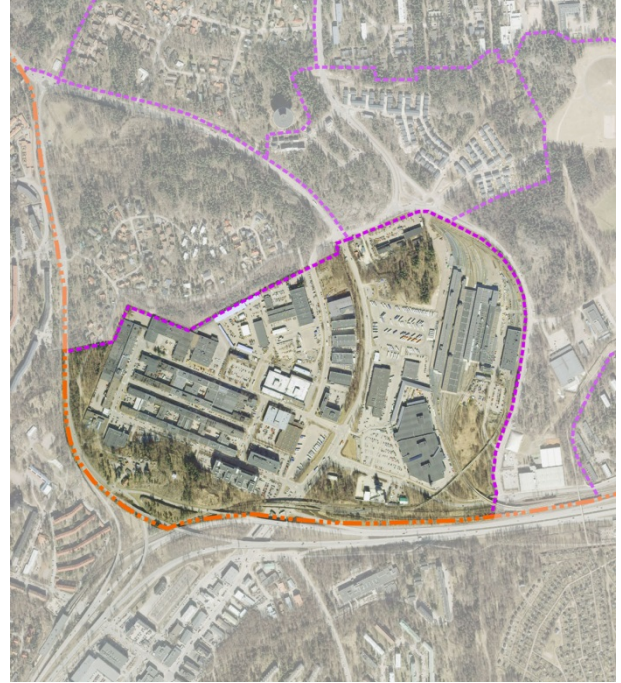


LUONNOS 10.11.2015

ALUEKORTTI

YLEISET ALUEET

ROIHUPELLON TEOLLISUUSALUE



Alueen yleistiedot ja maisemakuva

Alue jakautuu luonteeltaan useampaan osaan: länsiosan teollisuusalueeseen, Viilarintien varren liikerakennuksiin ja Lanternan kauppakeskukseen sekä Vartiokylän varikkoalueeseen. Länsiosan teollisuusalueen rakentaminen käynnistyi 1970-luvulla, ja suurin osa rakennuksista on tuolta ajalta. Täydennys- ja muutosrakentamista on kuitenkin tehty vuosien varrella 1980-luvulta tähän päivään. Selkeästi uudempaa ja kirjavampaa rakennuskantaa on Viilarintien varressa ja vuonna 2005 valmistuneen kauppakeskus Lanternan ympäristössä. Metrovarikon rakennukset ovat pääosin 1980-luvulta.

Roihupellon teollisuusalueella katutila on väljä; kadut ovat leveitä, katuistutuksia on vähäisesti ja katuja reunustavat rakennukset ovat pääasiassa matalia, keskimäärin kolmikerroksisia. Alueen keskeisimmät rakennukset muodostavat yhtenäisiä rakennusnauhoja, joiden väliin jäävät sisäpihat ja poikittaiset näkymälinjat rakennusmassojen läpi lisäävät katunäkymien kiinnostavuutta. Viilarintien läheisyydessä rakennukset ovat korkeampia ja Viilarintien itäpuolella tilallisuus katoaa laajojen pysäköintialueiden ja varikkoalueen myötä. Suojapuusto reunustaa aluetta erityisesti Viikintien ja Itäväylän suuntaan.



LUONNOS 10.11.2015



Näkymiä suunnittelualueelta ylhäältä alas: teollisuusalueen väljää katutilaa, varikkoalueen laajoja kenttiä, Viilarintie ja Lanternan kauppakeskus sekä Myllypuron vesitorni Viilarintieltä nähtynä.



LUONNOS 10.11.2015

Yleiset tavoitteet

Alueen yleisilme on avara ja vehreä ja katujen jäsentely on selkeää, johdonmukaista ja ensisijaisesti toiminnallisuutta palvelevaa. Viheralueet rajaavat avoimia kenttäalueita ja toimivat suojaviheralueina eri toimintojen välillä. Jalankulun ja pyöräilyn reitti yhteydet suunnittelualueen halki ja ulkopuolelle ovat turvallisia ja johdonmukaisia. Alueen valaistus on turvallisuutta, toiminnallisuutta ja orientoituvuutta edistävää.

Luonnonmukaiset alueet

METSÄISET ALUEET

Luonnonhoidon tavoitteena on säilyttää suojaviheralueiden kerroksellisuus. Hoitotoimenpiteinä on yksittäisten puiden poistoa ja pienpuuston hoitoa turvallisuuden ja viihtyisyyden lisäämiseksi alueiden reunamilla liityttäessä tontteihin ja teihin. Kallioalueet jätetään toimenpiteiden ulkopuolelle.

Arvoympäristöt ja muut merkittävät kokonaisuudet

Alueen eteläosassa Laippapuistossa sijaitsee I maailmansodan aikainen maalinnoitus, joka on muinaismuistolailta rauhoitettu kiinteä muinaisjäännös. Linnoitusaluetta hoidetaan Museoviraston ohjeiden mukaisesti.

Pintamateriaalit

ASFALTTIPINNAT

Alueen pääkulkupintana sekä ajoradoilla että jalankulku- ja pyöräteillä käytetään asfalttia.

REUNUKSET

Reunakivenä käytetään harmaata graniittia, leveys 220 mm.

KIVEYKSET

Kiveyksiä käytetään alueella vain vähäisesti ja ne painottuvat liikenteenjakajiin, saarekkeisiin sekä esimerkiksi korostamaan liikerakennusten sisäänkäyntejä. Kiveyksissä kulkupinnoilla käytetään vaaleasävyisiä betonikiviä (harmaan eri sävyjä). Värillisiä betonikiviä käytetään ainoastaan Viilarintien varrella erotuskaistoilla.

Pääsääntöisesti käytetään sileitä pintoja, muita erilaisia käsittelytapoja voidaan vähäisesti käyttää kuvioinnin tehosteena.

Luonnonkiveystä (nupu- ja noppakiveä, kenttäkiveä) ei pääsääntöisesti käytetä.

Rakenteet

Rakenteissa käytetään ensisijaisesti betonia (mm. tukimuurit).

Kasvillisuus

Yleisillä alueilla kasvillisuus on yksinkertaista; nurmea, pensasryhmiä ja joillakin katujaksoilla katupuuta. Pääasiallisesti katualueita reunustava kasvillisuus on tonttien puolella.

Länsiosan teollisuusalueella kadun mitoitus on niin niukka, että istutuksia ei katualueille sovi.

Missä tila sallii, esimerkiksi Viilarintiellä, katupuuna suositaan koivua.

LUONNOS 10.11.2015

Valaistus

Valaistustapana on maalaamattomat pylväisvalaisimet, joiden malli on yhtenäinen koko alueella. Valaisinpylväiden korkeus kaduilla on 8 m ja kevyen liikenteen väylillä 5m.

Katualueilla valon värilämpötila on 4000 K ja valolajina käytetään lediä.

Laajoilla kenttäalueilla käytetään mastovalaisimia, joista ei saa aiheutua häikäisyä ohittaville väylille. Käytettävän valaisinkaluston tulee tukea alueen alkuperäistä ilmettä ja arkkitehtuuria ja se voi olla muotokieleltään arkinen.

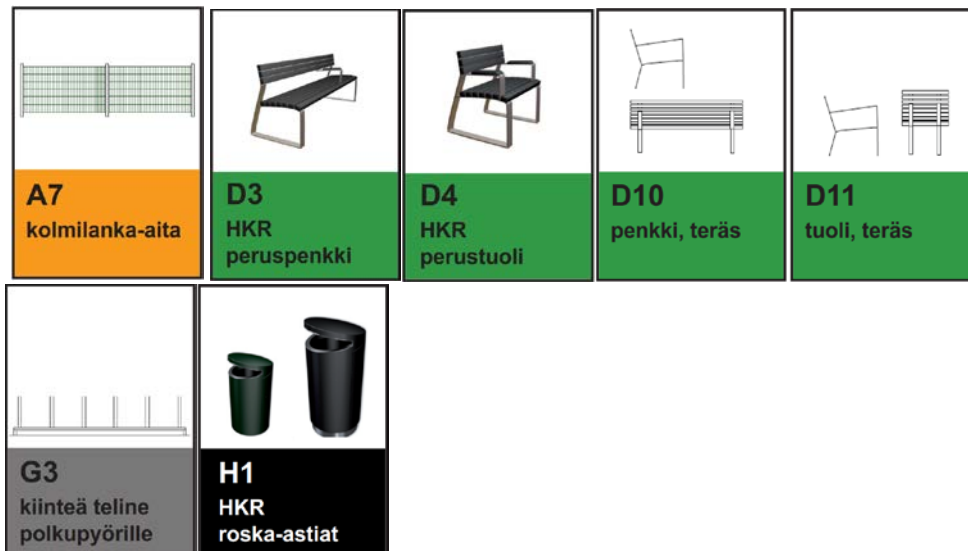
Julkisivuvalaistuskohteina alueella ovat kauppakeskus Lanterna sekä Viilarintien varren rakennukset.

Kalusteet ja varusteet

Katu- ja aukiotilojen kalusteet valitaan Helsingin kaupunkikalusteohjeen mukaisesti. Koko alueella tulee käyttää yhtenäisiä kaluste- ja varustemalleja. Myös tonteilla olevien kalusteiden ja varusteiden on hyvä noudattaa samaa ilmettä tai pyrkiä samaan henkeen.

Seuraavat kalusteet ja varusteet ovat kalusteohjeen mukaisia esimerkkejä:

- Kaiteet ja suoja-aidat: HKR:n A7 kolmilankaverkkoaita, väri RAL 6012 Black Green
- Penkit: HKR:n mallit, peruspenkki ja tuoli D3 ja D4 tai yleispenkki ja tuoli, väri RAL 7021 Black Grey ja ruostumaton teräs, tai teräs D10 ja D11, väri RAL 7021 Black Grey.
- Polkupyörätelineet: HKR:n malli kiinteä teline G3, kuumasinkitty pinta.
- Roska-astiat: HKR:n malli H1, väri RAL 7021 Black Grey



Alueiden käyttö

MAINONTA JA MAINOSLAITTEET

Ulkomainoslaitteiden sijoittamisessa noudatetaan Helsingin kaupungin ohjeistusta.

Mainoslaitteita voidaan sijoittaa Viilarintien varteen ostoskeskuksen läheisyyteen katualueelle katumainostauluina tai pysäkkikatosten yhteyteen.



LUONNOS 10.11.2015

PYSÄKÖINTI

Laajat pysäköintialueet rajataan katualueista istutuksiin.

Pilaantuneet maat

Alueella on todennäköisesti pilaantuneita maa-aineksia, mikä tulee ottaa huomioon alueen kaikessa jatkosuunnittelussa ja selvittää kohdekohtaisesti ennen toimenpiteitä.