

Helsingin kaupungin sosiaali- ja terveystoimialan sisäisen valvonnan ja riskienhallinnan kuvaus

1. Johdanto

Helsingin kaupungin sosiaali- ja terveystoimiala turvaa kaupunkistrategian mukaisesti kaupunkilaisten hyvinvointia ja toimintakykyä laadukkailla palveluilla, jotka perustuvat palvelujen helppoon käytettävyyteen ja oikea-aikaiseen avun saatavuuteen. Toimialan sisäisellä valvonnalla ja riskienhallinnalla tuetaan strategisten ja toiminnallisten tavoitteiden toteutumista.

Sisäisen valvonta ja riskienhallinta perustuvat kuntalakiin, toimialan tehtäviä koskevaan erityislainsäädäntöön, kaupunginvaltuuston hyväksymiin sisäisen valvonnan ja riskienhallinnan perusteisiin sekä kaupungin ohjeisiin.

Tässä kuvauksessa esitetään sisäisen valvonnan ja riskienhallinnan järjestämisen periaatteet ja vastuut. Sisäisen valvonnan ja riskienhallinnan ohjeessa määritellään tarkemmin toiminnan täytäntöönpanosta ja ohjaamisesta.

2. Sisäinen valvonta ja riskienhallinta osana suunnittelua sekä johtamista

Sisäinen valvonta

Sisäisellä valvonnalla tarkoitetaan sisäisiä menettely- ja toimintatapoja, joilla johto pyrkii riittävällä tarkkuudella varmistamaan toiminnan laillisuuden ja tuloksellisuuden. Sisäiseen valvontaan kuuluvat valvontatoimenpiteet auttavat varmistamaan tavoitteiden saavuttamista, säännösten ja määräysten noudattamista, resurssien tarkoituksenmukaista käyttöä, omaisuuden turvaamista ja tiedon luotettavuutta. Sisäistä valvontaa suoritetaan sosiaali- ja terveystoimialan kaikilla toimintatasoilla ja kaikissa toiminnoissa. Sisäiseen valvontaan voi sisältyä myös palveluntuottajien ja alihankkijoiden valvontaa sekä tarkastuskäyntejä.

Sisäinen valvonta toteutetaan vuosittain laadittavan valvontasuunnitelman perusteella.

Riskienhallinta

Helsingin kaupungin Sosiaali- ja terveystoimiala kohtaa toiminnassaan sisäisiä ja ulkoisia tekijöitä ja vaikutteita, joiden takia on epävarmaa, saavuttaako toimiala, palvelukokonaisuudet, palvelut, toimintayksiköt ja henkilöstö tavoitteensa suunnitellussa aikataulussa tai eivät ollenkaan. Tämän epävarmuuden vaikutusta toimialan tavoitteisiin kutsutaan ”riskiksi”.

Riskienhallinta tarkoittaa koordinoitua toimintaa, jolla sosiaali- ja terveystoimialaa johdetaan ja ohjataan riskien osalta. Riskienhallinnalla varmistetaan asetettujen tavoitteiden saavuttaminen ja talousarvion sekä toimintasuunnitelman toteutuminen puuttumalla uhkaaviin tekijöihin jo ennakoitua. Riskienhallinta on osa strategia- ja talousarvioprosessia, osa palvelukokonaisuuksien, palveluiden ja toimintayksiköiden toiminnansuunnittelua ja toimintaa, osa turvallisuutta sekä osa muutosten ja turvallisuuspoikkeamien hallintaa.

Johtamisen, toiminnan ja talouden suunnittelun sekä sisäisen valvonnan ja riskienhallinnan prosessit mahdollistavat osaltaan sosiaali- ja terveystoimialan tavoitteiden saavuttamisen ja kehityskohteiden toteutumisen; kuva 1.



3. Sisäisen valvonnan ja riskienhallinnan johtaminen

Helsingin kaupungin sosiaali- ja terveystoimialan sisäisen valvonnan ja riskienhallinnan johtamisvastuut yhtyvät toimialan johtamisvastuisiin, eikä pääsääntöisesti ole edes tarkoituksenmukaista eritellä sisäisen valvonnan ja riskienhallinnan johtamista muusta johtamisesta.

Helsingin kaupungin sosiaali- ja terveyslautakunta vastaa sisäisen valvonnan ja riskienhallinnan asianmukaisesta järjestämisestä ja toimeenpanon valvonnasta. Se myös hyväksyy sosiaali- ja terveystoimialan sisäisen valvonnan ja riskienhallinnan kuvauksen. Lautakunta edellyttää, että tehtävät järjestetään siten, että kaikilla sosiaali- ja terveystoimialan organisaatiotasolla ja kaikissa toiminnoissa toteutuu riittävä sisäinen valvonta ja riskienhallinta.

Toimialajohtajalla on päävastuu sisäisen valvonnan ja riskienhallinnan tuloksellisesta toimeenpanosta. Hän esittelee kuvauksen sisäisestä valvonnasta ja riskienhallinnasta lautakunnalle. Toimialajohtaja hyväksyy sisäisen valvonnan ja riskienhallinnan tavoitteet osana muita sosiaali- ja terveystoimialan tavoitteita ja antaa sisäiseen valvontaan ja riskienhallintaan liittyvät tehtävät palvelukokonaisuuksille. Toimialajohtaja antaa selonteon sisäisen valvonnan ja riskienhallinnan järjestelyistä osana tilinpäätösprosessia ja johtaa katselmoinnit vähintään kaksi kertaa vuodessa.

Hallintojohtajalla on sisäisen valvonnan ja riskienhallinnan toiminnallinen kokonaisvastuu. Hän vahvistaa sisäisen valvonnan ja riskienhallinnan ohjeet ohjaamaan käytännön toteutusta. Hän ohjaa

toteutuneiden riskien ja turvallisuuspoikkeaminen tutkintaa ja koordinoi sosiaali- ja terveystoimialan sisäisen valvonnan ja riskienhallinnan asioiden käsittelyä toimialan johtoryhmässä.

Palvelukokonaisuuden johtaja vastaa annettujen ohjeiden mukaisesta sisäisen valvonnan ja riskienhallinnan järjestämisestä, toimivuudesta ja toimeenpanon tuloksellisuuden valvonnasta sekä merkittävimpien riskien raportoinnista toimialajohtajalle. Palvelukokonaisuuden johtaja hyväksyy sisäisen valvonnan ja riskienhallinnan tavoitteet osana palvelukokonaisuuden muita tavoitteita ja antaa sisäiseen valvontaan ja riskienhallintaan liittyvät tehtävät palveluille. Palvelukokonaisuuden johtaja vastaa palvelukokonaisuudessa toteutuneiden riskien ja turvallisuuspoikkeamien tutkinnasta. Palvelukokonaisuuden johtaja voi toimivaltansa puitteissa antaa sisäiseen valvontaan ja riskienhallintaan liittyvä tehtäviä.

Palvelun päällikkö vastaa annettujen ohjeiden mukaisesta sisäisen valvonnan ja riskienhallinnan järjestämisestä, toimivuudesta ja toimeenpanon tuloksellisuuden valvonnasta sekä merkittävimpien riskien raportoinnista palvelukokonaisuuden johtajalle. Palvelun päällikkö hyväksyy sisäisen valvonnan ja riskienhallinnan tavoitteet osana palvelun tavoitteita ja antaa sisäiseen valvontaan ja riskienhallintaan liittyvät tehtävät yksiköille. Palvelun päällikkö voi toimivaltansa puitteissa delegoida vastuuta alaisilleen ja antaa sisäiseen valvontaan ja riskienhallintaan liittyvä tehtäviä.

Esimiehet toteuttavat sisäistä valvontaa ja riskienhallintaa sekä seuraavat valvonta- ja riskienhallintatoimenpiteiden tehokkuutta ja riittävyttä yksiköissä, alayksiköissä sekä työyksiköissä ja antavat sisäiseen valvontaan sekä riskienhallintaan liittyvät tehtävät henkilöstölleen. Esimiehet raportoivat merkittävimmistä riskeistään ja sisäisen valvonnan havainnoistaan palvelun päällikölle. Esimiehet osallistuvat omalla toimialueellaan toteutuneiden riskien ja turvallisuuspoikkeamien tutkintaan ja toiminnan kehittämiseen.

Sosiaali- ja terveystoimialan henkilöstöön kuuluvat kaikki toimialan henkilöt. Tässä kappaleessa mainitut vastuut ja tehtävät koskevat yksittäisinä työntekijöinä myös johtajia, päälliköitä ja esimiehiä. Henkilöstö osallistuu riskien tunnistamiseen, arviointiin, ennaltaehkäisyyn, raportointiin ja kehittämiseen oman tehtäväkenttensä puitteissa. Henkilöstö toimii lainsäädännön, annettujen ohjeiden sekä Helsingin kaupungin eettisten periaatteiden mukaisesti.

Hallinto koordinoi väärinkäytösten ja poikkeamien hallintaa sosiaali- ja terveystoimialalla yhteistyössä toimialan potilas- ja asiakasturvallisuuskoordinaattorin kanssa. Hallinto koordinoi yhteydenpitoa valvonta- ja esitutkintaviranomaisiin, kun toimiala on rikoksen kohteena. Hallinnon eri toimijat koordinoivat asiantuntemuksensa mukaan seuraavia osa-alueita:

Hallintopalvelujen päätöksenteon tuen juridinen tuki avustaa ja antaa tarvittaessa oikeudellista neuvontaa toimialan palveluksessa virantoimituksen tai työn yhteydessä rikoksen kohteeksi joutuneelle henkilölle sekä ilmoittaa toimialan vaatimukset poliisin tutkinnan yhteydessä toimialan ollessa asianomistajana.

Turvallisuuspäällikkö koordinoi toimialan sisäistä valvontaa ja riskienhallintaa. Turvallisuuspäällikkö johtaa merkittävien riskien kokoamisen ja käsittelee sekä valmistelee raportoinnin. Turvallisuuspäällikkö valmistelee sisäisen valvonnan

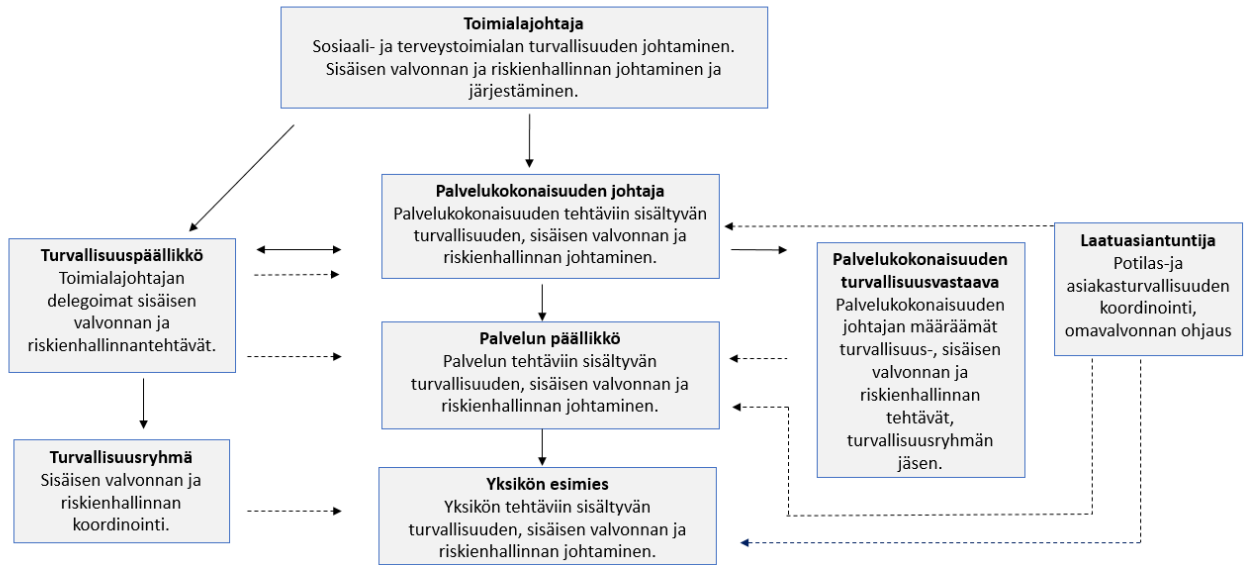
suunnitelman, katselmoinnit ja selonteot, johtaa johdon määräämät tutkinnat sekä vastaa yhteistoiminnasta viranomaisten kanssa.

Turvallisuuspäällikkö voi kutsua koolle palvelukokonaisuuksien edustajista koostuvan ryhmän koordinoimaan ja yhteen sovittamaan koko toimialan sisäistä valvontaa ja riskienhallintaa.

Laatuasiantuntija toimialan potilas- ja asiakasturvallisuuskoordinaattorina ohjaa toimialan omavalvontatyötä potilas- ja asiakasturvallisuustyön edistämiseksi. Osana omavalvontaa tunnistetaan potilas- ja asiakasturvallisuutta uhkaavia riskejä, niiden ehkäisyä ja tarvittaessa toiminnan kehittämistoimenpiteitä. Koordinaattori toimii puheenjohtajana toimialan potilas- ja asiakasturvallisuuden seurantar ryhmässä, joka toimii toimialan asiantuntijaryhmänä. Osana omavalvontaa kehitetään potilas- ja asiakasturvallisuuden seuranta- ja kehittämismenetelmiä. Koordinaattori toimii näissä asioissa toimialan yhteyshenkilönä esim. THL:n ja HUS:n ja viranomaisten kanssa.

Palvelukokonaisuuden turvallisuusvastaava ohjaa ja koordinoi palvelukokonaisuuden sisäistä valvontaa ja riskienhallintaa palvelukokonaisuuden johtajan määrittämällä tavalla. Turvallisuusvastaava koordinoi palvelukokonaisuuden ja sen palvelujen toteutuneiden riskien sekä turvallisuuspoikkeaminen hallintaa ja korjaavia toimenpiteitä. Turvallisuusvastaavalle annetut turvallisuustehtävät eivät muuta palvelukokonaisuuden tai palvelujen johtamisvastuita. Johtamisesta vastaavat palvelukokonaisuuksien johtajat, palvelujen päälliköt ja yksiköiden esimiehet.

Sosiaali- ja terveystoimialan sisäisen valvonnan ja riskienhallinnan johtaminen esitetään alla olevassa kuvassa; kuva 2.



Selite:

→ johtosuhde - raportointi

-.-> ohjaaminen - koordinointi