



## VUOROVAIKUTUSRAPORTTI

Pirjontien ja Pirkkolantien ympäristön asemakaava ja asemakaavan muutos (nro 12420)



### Vuorovaikutusraportin sisältö

Vuorovaikutusraportissa esitetään yhteenvedot asemakaavan ja asemakaavan muutoksen (kaavaratkaisu) valmisteluajana saaduista kannanotoista, mielipiteistä, muistutuksista ja lausunnoista (huomautukset) sekä vastineet niihin.

Jäljennökset kaikista kaavan valmisteluajana saaduista kannanotoista, mielipiteistä, muistutuksista ja lausunnoista ovat nähtävissä Helsingin kaupungin kirjaamossa, käyntiosoite: Kaupungintalo, Pohjoisesplanadi 11–13.

### LIITE

Jokerimessu-tapahtuman 4.-5.2.2015 muistio  
Esittely- ja keskustelutilaisuuden 7.3.2016 muistio  
Kaavapäivästyksen 21.3.2016 muistio

## Kaavoituksen eteneminen

### Vireilletulo

- kaavoitus on tullut vireille vuonna 2015 kaupungin aloitteesta.
- suunnittelusta on tiedotettu vuoden 2015 kaavoituskatsauksessa.

### OAS

- vireilletulosta sekä osallistumis- ja arviointisuunnitelman (OAS) ja nähtävilläolosta ilmoitettiin osallisille kirjeillä ja viraston verkkosivuilla [www.hel.fi/ksv](http://www.hel.fi/ksv) sekä lehti-ilmoituksella Helsingin Uutiset -lehdessä.
- OAS ja kartta suunnittelualueesta olivat nähtävillä Maunulan kirjastossa, info- ja esittelytila Laiturilla, kaupunkisuunnitteluvirastossa, kaupungintalolla sekä kaupunkisuunnitteluviraston verkkosivuilla ([www.hel.fi/ksv](http://www.hel.fi/ksv) kohdassa Nähtävänä nyt) 2.–27.2.2015
- Kaavan valmistelijat olivat tavattavissa Jokerimessuilla 4.2.2015 Oulunkylän Seurahuoneella.
- OAS:sta ja valmisteluaineistosta oli mahdollisuus esittää mielipiteitä.
- OAS:sta saatiin 14 osallisten mielipidettä (erään mielipiteistä oli allekirjoittanut lähettäjän lisäksi 35 henkilöä ja erään mielipiteen oli allekirjoittanut lähettäjän lisäksi 16 henkilöä) ja 18 viranomaisten kannanottoa. Ely-keskus ja Gasum Oy eivät jättäneet kannanottoa tässä vaiheessa.

### LUONNOS

- Luonnosaineiston nähtävilläolosta ilmoitettiin osallisille kirjeillä ja viraston verkkosivuilla [www.hel.fi/ksv](http://www.hel.fi/ksv) sekä lehti-ilmoituksella Helsingin Uutiset -lehdessä.
  - Luonnosaineisto olivat nähtävillä Maunulan kirjastossa, info- ja esittelytila Laiturilla, kaupunkisuunnitteluvirastossa sekä kaupunkisuunnitteluviraston verkkosivuilla ([www.hel.fi/ksv](http://www.hel.fi/ksv) kohdassa Nähtävänä nyt) 1.–24.3.2016.
  - Kaavan valmistelijat olivat tavattavissa ja kaavamutosta esiteltiin info- ja esittelytila Laiturilla ratikkanäyttelyn yhteydessä 7.3.2016 sekä kaavapäivystyksessä 21.3.2016 Maunulan kirjastolla.
  - Luonnosaineistosta oli mahdollisuus jättää mielipiteitä.
  - Luonnosaineistosta saatiin 52 osallisten mielipidettä (Pirkkolan omakotiyhdistys r.y:n mielipiteen liitteenä oli 179 osallisen allekirjoittama adressi, erään mielipiteen oli allekirjoittanut lähettäjän lisäksi 28 henkilöä sekä erään mielipiteen liitteenä oli Pirkkolan omakotiyhdistys r.y:n keräämä adressin kopio). Lisäksi kaavapäivystyksessä kerättiin tilaisuuteen osallistujilta kyselylomake, johon oli mahdollista kirjata suunnitelman hyviä ja huonoja puolia. Kyselyitä palautettiin kaavan valmistelijoille 21 kpl. Viranomaisten kannanottoja saatiin 20 kpl. ELY-keskus ilmoitti, että se antaa lausunnon vasta ehdotuksesta.
-

## EHDOTUS

- kaavaehdotus esitellään kaupunkisuunnittelulautakunnalle syksyllä 2016.
- kaavaehdotuksen julkisesta nähtävilläolosta ilmoitetaan Helsingin Sanomissa, Hufvudstadsbladetissa, Metro-lehdessä, verkkosivuilla [www.hel.fi/kaavakuulutukset](http://www.hel.fi/kaavakuulutukset) sekä Helsingin kaupungin kirjaamon ilmoitustaululla
- viranomaisilta pyydetään lausunnot ja kaavaehdotuksesta on mahdollisuus tehdä muistutus
- tarvittaessa lausunnot ja muistutukset käsitellään kaupunkisuunnittelulautakunnassa

## HYVÄKSYMINEN

- kaupunginhallitus käsittelee kaavaehdotuksen
  - kaupunginvaltuusto hyväksyy kaavan
  - kaava tulee voimaan.
-

## YHTEENVEDOT ESITETYISTÄ HUOMAUTUKSISTA JA VASTINEET NIIHIN

Osallistumis- ja arviointisuunnitelman nähtävilläolo 2.–27.2.2015.

### Viranomaisten kannanotot

Osallistumis- ja arviointisuunnitelmasta saatiin kannanotot seuraavilta asiantuntijaviranomaisilta:

- Helen Oy
- Helsingin seudun liikenne -kuntayhtymä (HSL)
- Helsingin seudun ympäristöpalvelut (HSY) vesihuolto
- Museovirasto
- kaupunginmuseo
- Helsingin kaupungin liikennelaitos -liikelaitos (HKL)
- kiinteistöviraston geotekninen osasto
- kiinteistöviraston tilakeskus
- kiinteistöviraston tonttiosasto
- liikuntavirasto
- opetusvirasto
- pelastuslaitos
- rakennusvalvontavirasto
- rakennusvirasto
- sosiaali- ja terveystieteiden virasto
- varhaiskasvatusvirasto
- ympäristökeskus
- Turvallisuus ja kemikaalivirasto (Tukes)

### Yhteenveto viranomaisten kannanotoista

Osallistumis- ja arviointisuunnitelmasta saatiin yhteensä 18 kannanottoa. Viranomaisten kannanotot käsittelivät Raide-Jokerin linjauksia, tilavarauksia ja toiminnallisuutta, raitiotiepysäkin sijaintia, vesihuollonsuunnittelua, täydennysrakentamisen sopeuttamista arvokkaaseen kulttuuriympäristöön, koulupalveluiden riittävyttä asukasmäärän noustessa alueella, hulevesien hallintaa, maaperän pilaantuneisuutta ja liikennelun selvittämistä.

**Helsingin seudun liikenne -kuntayhtymän (HSL)** toteaa kannanotossa (25.2.2015) seuraavaa: Raide-Jokeri on Helsingin seudun liikennejärjestelmäsuunnitelma HLJ2015:n luonnoksen mukainen hanke, jolla on tarkoitus kehittää poikittaisjoukkoliikennettä. Maankäyttö tulee suunnitella alueella tehokkaaksi. Bussipysäkkien mitoituksessa on huomioitava tiheä liikenne. Suunnittelun yhteydessä on myös tarpeen tarkastella Maunula-Suursuo-Pirkkola alueen linja-autoliikenteen kääntöpaikkatarpeita, koska suunnittelualueella sijaitsee vanha linja-auton kääntöpaikka. On tärkeää, että HSL voi osallistua suunnitteluun siltä



osin kuin se koskee joukkoliikenteen toimintaedellytyksiä ja sujuvuutta. Raide- Jokerin linjauksella on varattava Pakilantien, Pirjontien ja Pirkkolantien poikkileikkauksessa riittävä tila raitiotien omalle kaistalle sekä pysäkeille. Linjauksen tilavarauksen tulee perustua valmisteilla olevaan Raide- Jokerin hankesuunnitelmaan. HSL:llä on oltava mahdollisuus lausua kaavasta myös luonnos- ja ehdotusvaiheessa.

**Helsingin seudun ympäristöpalvelut -kuntayhtymä HSY:n** kannotossa (27.2.2015) todetaan, että nykyinen ja rakennettava vesihuolto tulee ottaa huomioon suunnittelussa. Rakennettava vesihuolto ja mahdolliset johtosiirrot kustannusarvioineen tulee esittää kaavaselostuksen osana alustavassa vesihuollon yleissuunnitelmassa.

**Museovirasto** on välittänyt lausuntopyyynnön kaupunginmuseolle. **Kaupunginmuseo** esittää (27.2.2015) kantanaan seuraavaa: Aluetta koskevassa ympäristösuunnittelussa ja täydennysrakentamisessa on tärkeää ottaa huomioon olevan ympäristön arvot ja kehityshistoria. Alueen täydennysrakentamisen tulee tapahtua ympäristöön sopeutuen niin mittakaavaltaan, rakennustyypeiltään, rakennustavoiltaan, materiaaleiltaan kuin väritykseltään. Täydennysrakentamista palveleva ympäristöhistoriallinen selvitys mahdollistaisi paikan olosuhteisiin räätälöidyn ohjeistuksen, jossa tulisi myös ottaa huomioon alueen viheralueet ja puistot. Erityisen herkkiä osia kohdealueella ovat mm. Pirjontien/Pirkkolantien RKY-alueeseen rajautuvat osat, joiden katuverkon mittakaava ja ilme liittyvät pientaloalueeseen. Mikäli lisärakentamista tutkitaan Pirjontien tai Pirkkolantien varteen, tulee lähtökohtana pitää ympäristöön tarkoin sovittuvaa ja ympäristöä kunnioittavaa rakennustapaa. RKY-alueen läpäisevä Pirkkolantien katuosuus tarjoaa rajoitetun tai heikon lähtökohdan täydennysrakentamiseen. Alueen rauhoittamista täydennysrakentamiselta tulee tutkia. Pirjontie 28 tontilla on alueen kaupunkirakenteeseen luontevasti liittyvä Elannon liiketalo. Rakennus on alueelle johtava porttirakennus. Kerrostalotehokkuudella toteutettava uudisrakentaminen tulisi vaarantamaan ja rikkomaan alueen yhtenäisyyttä ja ympäristön arvoja. Uudisrakentaminen tulee sovittaa ympäristön arvot tarkkaan huomioon ottaen. Kaupungin museo haluaa olla mukana jatkosuunnittelussa.

**Helsingin kaupungin Liikennelaitos -liikelaitoksen (HKL)** (20.2.15) kantana on, että pikaraitiotie tulee sijoittaa omalle väylälleen ja sille tulee taata esteetön kulku. Ajoneuvoliikenteen kääntyminen vasemmalle raitiotien yli tulee estää. Lisäksi suojateitä tulee osoittaa harkiten raitiotien yli ja vain sellaisiin kohtiin, joissa se ei hidasta raitiovaunun kulkua. Raitiovaunuliikenne aiheuttaa melu- ja värinähaittoja, jotka tulee huomioida kiinteistöjen sijoittelussa ja määräyksissä. Kaavoituksen raitiotiesuunnittelussa tulee jatkossa käyttää valmistumassa olevaa KSN:n ja HKL:n yhteistä raitiotieiden suunnitteluohjetta, jossa määritellään raitiotien ja pikaraitiotien katutilasta vaatima tilantarve, jonka toteutumisesta tulee kaavoituksessa huolehtia.

**Kiinteistöviraston tilakeskus** (10.3.15) ilmoittaa että, Kiinteistöviraston tilakeskuksella ei ole huomautettavaa Pirjontien ja Pirkkolantien ympäristön osallistumis- ja arviointisuunnitelmaan. Pysäkin sijainnin valinnassa tulee huomioida sairaalan, päiväkodin sekä uuden kirjasto-työväenopisto- nuorisoasiankeskuskeskittymän saavutettavuus.

**Opetusviraston** kannanotossa (7.4.2015) ilmoitetaan, että alueelle tutkitaan täydennysrakentamista yhteensä 12 000 kem<sup>2</sup> ja noin 300 asukasta. Tämä tarkoittanee n. 35 peruskouluikäisen lapsen lisäystä. Kannanotossa esitetyssä laskelmassa ala-asteikäisille näyttäisi olevan tilaa, mutta yläasteikäisten tiloista on vajetta koko tarkasteluajan 2016–2025. Kaavamuutosalue kuuluu Maunulan yläasteen ja Maunulan alaasteen oppilaaksiottoalueeseen. Maunulan oppilaaksiottoalue rajautuu Pasilan projektialueeseen. Osa Pasilasta jopa sisältyy Maunulan oppilaaksiottoalueeseen, Pohjois-Pasilaan on alustavasti suunniteltu luokkien 1-2 -koulua. Tämä edellyttää yhteistyötä Pasila-projektin kanssa, kun Maunulaan suunnitellaan uutta asumista ja mitoitetaan tarvittavia koulupalveluja.

**Pelastuslaitos** ilmoittaa kannanotossa (16.2.2015), että asia ei ole varsinainen lausuntopyyntö vaan tiedonanto.

**Rakennusviraston** esittää kannanotossaan (20.2.2015) että, maankäytön tehostaminen vaarantaa alueen arvoja. Nämä tulee erityisesti huomioida alueen jatkosuunnittelussa. Alueen mitoituksessa tulee varata riittävät tilavaraukset yleisille alueille ja huomioida pikaraitiotien erityisvaatimukset. Hulevesien hallintaan tulee kiinnittää huomiota Helsingin hulevesistrategian mukaisesti. Pirkkolantien ja Pirjontien ympäristön suunnittelu liittyy Raide- Jokeri pikaraitiotien hankesuunnitteluun. Yleisten alueiden suunnitteluun ja toteutukseen liittyvät kustannukset on osoitettava Raide-Jokerin hankkeelta.

**Ympäristökeskus** ilmoittaa kannanotossa (25.2.2015) seuraavaa: Pirjonttiellä nykyisen huoltoaseman tontille on osoitettu asemakaavaluonnoksessa asuinrakennuksia. Alueen maaperän pilaantuneisuus ja kunnostustarve tulee selvittää. Raide-Jokeri muodostaa alueelle uuden melulähteen, jatkosuunnittelun taustaksi tulee alueelle laatia sekä auto- että pikaraitioliikenteen kattava meluselvitys. Selvityksessä tulee esittää arvio myös nykyiseen rakennuskantaan kohdistuvista melutilanteen muutoksista ja siitä, kuinka haittoja voidaan tarvittaessa torjua. Raitioliikenteestä voi aiheutua mahdollisesti myös tärinä- tai runkoäänihaittoja. Näiden haittojen selvitystarve tulee arvioida ja tarvittaessa tehdä selvitykset huomioiden myös jo olemassa oleva rakennuskanta. Suositeltavin tapa ennaltaehkäistä mahdollisia runkoääni- tai tärinähaittoja on huomioida ne jo radan perustamisessa. Raide-Jokerilla tulee todennäköisesti olemaan myönteinen vaikutus alueen ilmanlaatuun.

---

Suunnittelualueella sijaitseva Haaganpuro ottaa huomioon suunnittelussa ja välttää siihen kohdistuvia vaikutuksia. Varsinaisten rakennustöiden yhteydessä on huomioitava, että Haaganpuroon ei kulkeudu kiintoainesta. Kaava-alueen korttelissa 28216 sijaitsee linnustollisesti arvokas kohde. Korttelin 28225 kohdalla on pieni osa Maunulan kangasmetsäaluetta, joka sijoittuu kaava-alueelle. Metsäalueen poikki sijoittuva jalankulkyhteys tulee säilyttää. Pikaraitotieyhteyksien parantaminen sekä rakentamisen tiivistäminen hyvien liikenneyhteyksien viereen on kannatettavaa. Suunnittelussa tulisi ottaa huomioon, että liikku- mismuodoissa priorisoidaan joukkoliikenteen lisäksi myös kävelyä ja pyöräilyä. Asemakaavan tulisi luoda parhaat mahdolliset edellytykset toteuttaa rakentaminen tulevien vaatimusten mukaisesti sekä sallia uusiutuvan energiantuotantoon tarvittavien rakenteiden toteuttaminen. Energiankulutukseen voidaan vaikuttaa myös rakennusten massoitte- lulla ja suuntauksella siten, että on mahdollista hyödyntää passiivista auringonenergiaa ja pienentää rakennuksen sisätilojen lämpökuormaa. Lisäksi kattojen ja seinäpintojen tulisi olla sellaisia, että niissä on mah- dollista tuottaa aurinkoenergiaa. Hulevesien käsittely tulee suunnitella kaupungin hulevesistrategian mukaisesti ja hulevesisuunnitelmassa tu- lee varautua rankkasateiden aiheuttamiin tulviin. Mahdollisuuksien mu- kaan alueen tonteilla voisi harkita Ilmastonkestävä kaupunki ILKKA- hankkeessa Helsingille kehitetyn viherkertoimen käyttöä.

**Turvallisuus- ja kemikaaliviraston** (Tukes) kannanotossa (4.2.2015) todetaan seuraavaa: Suunnittelualueen läheisyydessä ei ole sellaisia kemikaalien laajamittaista käsittelyä tai varastointia harjoittavia toimin- nanharjoittajia, joiden alueella tapahtuvasta onnettomuudesta aiheu- tuisi välitöntä vaaraa kaavamuuotosalueen ihmisille tai luonnolle. Mikäli suunnittelualueella kulkee maakaasuputki, tulee kaavoituksessa huomi- oida kaasuputken edellyttämät suojaetäisyydet.

Muilla viranomaisilla ei ollut huomautettavaa.

Osallistumis- ja arviointisuunnitelmaa sekä valmisteluaineistoa koske- vissa viranomaisten kannanotoissa esitetyt asiat on otettu huomioon kaavatyössä. Viranomaisten kanssa on tehty yhteistyötä ja kaavaratkai- suihin esitettyjä täsmennyksiä on harkinnan ja mahdollisuuksien mu- kaan liitetty kaavaluonnoksen kaavaratkaisuun.

## Vastineet viranomaisten kannanottoihin

**Helsingin seudun liikenne -kuntayhtymän (HSL):** Pirjontien-Pirkko- lantien alueen asemakaavan liikennesuunnitelma perustuu Raide-Joke- rin hankesuunnitelmaan, jonka laatimiseen myös HSL osallistui. Pirjon- tien ja Pirkkolantien risteyksen aukiolla on aikaisemmin ollut bussin päätepysäkki, jossa bussi on kääntynyt. Kääntöpaikka ei enää pitkään aikaan ole ollut käytössä, ja koska Pirkkolan bussilinja 62:kin lakkautet-

tiin jokin aika sitten, ei alueella nykyisin ole tarvetta linja-auton kääntöpaikalle. Pirkkolantien varressa sijaitsevalla liikuntapuiston pysäköintipaikalla entisen bussilinjan 62 päätepysäkillä on tarvittaessa kuitenkin mahdollista järjestää linja-auton kääntöpaikka tulevaisuudessa.

**Helsingin seudun ympäristöpalvelut -kuntayhtymä HSY:** Kaavaehdotuksen selostuksen liitteessä esitetään vesihuollon yleissuunnitelma. Kaavaselostuksessa, kohdassa vaikutukset kappaleessa yhdyskuntata- loudelliset vaikutukset, esitetään vesihuollon kustannukset.

**Kaupunginmuseo:** Asemakaavamuutoksen tavoitteissa painotetaan Raide-Jokerin varren täydennysrakentamista. Tehokkaan rakentamisen osoittaminen hyvien liikenneyhteyksien vaikutusalueelle, olemassa olevan infrastruktuurin vaikutuspiiriin on edullista, kannatettavaa ja kestä- vän kehityksen mukaista. Kerrostalorakentaminen on mahdollistettu voimassa olevassa sekä uudessa yleiskaavassa Pirjontien ja Pirkkolan tien eteläpuoleisille korttelialueille.

Tontille Pirjontie 28 esitetään luonnoksessa ratkaisua, joka koostuu kahdesta rakennuksesta. Pirkkolantien varressa on kaksikerroksinen erillistalo ja tontin pohjoislaidalla enintään neljäkerroksinen kerrostalo. Kerrostalon tarkoitus on porrastua pientalojen suuntaan. Rakennus toi- mii porttina Pirkkolan alueelle ja kuten nykyinenkin rakennus.

Suunnittelualueelle esitetty täydennysrakentaminen ei heikennä kult- tuuriympäristön arvoa eikä tuhoa alueen luonnetta. Uusi rakentaminen luo alueelle uuden, tämän hetkisiä kaupunkisuunnittelun tavoitteita ja päämääriä ilmaisevan rakentamisen kerrostuman.

**Helsingin kaupungin Liikennelaitos -liikelaituksen (HKL):** Pikarai- tiotie sijoittuu Pirkkolantien ja Pirjontien eteläreunalle omalle väylälleen, ja sille taataan esteetön kulku. Ajoneuvoliikenteen kääntymistä vasem- malle raitiotien yli ei risteyksissä ole tarpeellista estää, sillä risteyksiin asetetaan liikennevalot, joilla risteävä liikenne pysäytetään raitiovaunun saapuessa risteykseen. Raitiotien yli johtavia suojateitä osoitetaan vain niissä kohdissa, joissa suojatien kohdalla kulkee myös moottoriajoneu- voliikennettä. Muihin kohtiin, joissa jalankulkija ylittää ainoastaan rai- tiotien, ei esitetä suojateitä, vaan ylityskohta, jossa jalankulkija on rai- tiovaunuun nähden väistämismisvelvollinen.

**Kiinteistöviraston tilakeskus:** Vaihtoehtoisia raitiotiepysäkkien paik- koja tutkittiin pikaraitiotien hankesuunnittelun yhteydessä, ja alusta- vassa liikennesuunnitelmassa esitetyt pysäkkien paikat todettiin siinä yhteydessä kokonaisuuden kannalta parhaiksi. Kaupunkisuunnittelulau- takunta päätti 22.3.2016 puoltaa osaltaan Raide-Jokerin hankesuunni- telman hyväksymistä ja hyväksyi hankesuunnitelman ratasuunnitelmat hanketta koskevien liikennesuunnitelmien laatimisen lähtökohdaksi.

Hankesuunnitelmassa on esitetty pysäkin paikkaa Pakilantien ja Pirkkolantien risteykseen.

**Opetusvirasto:** Kaavan laadinnan yhteydessä on oltu yhteydessä sekä Pasila-projektiin että opetusvirastoon. Tahoilta on tiedotettu luonnosvaiheen kerrosalan kasvusta, 12 000 k-m<sup>2</sup>:stä 25 000 k-m<sup>2</sup>:een. Asukas- ja oppilasmäärän nousu tulee ottaa huomioon kun kouluja ja niiden laajennuksia suunnitellaan lähialueilla. Kaavamuutosalueelle ei hallintokuntien yhteisessä aloituskokouksessa ilmaistu tarvetta osoittaa tilavarauksia koulurakennusta varten.

**Pelastuslaitos** Ehdotusvaiheen kaavaselostuksen liitteenä on pelastussuunnitelma, jossa esitetään pelastusreitti nostopaikkoineen.

**Rakennusvirasto:** Kaavan laadinnassa sovitetaan yhteen erilaisia tavoitteita. Täydennysrakentamisen Raide-Jokerin vaikutusalueelle osoittamisen ei katsota vaarantavan alueen arvoja. Alue muuttuu raiteen varrella kaupunkimaisemmaksi. Hankesuunnitelmassa on tutkittu tilavaraukset joita tarkennetaan luonnos- ja ehdotusvaiheen liikennesuunnitelmaluonnoksissa. Yleisten alueiden suunnitteluun ja toteutukseen liittyvät kustannukset sisältävät muitakin katu- ja viheralueita kuin mitä Raide-Jokerin hankesuunnitelmassa on esitetty toteutettavaksi. Radan osuus on ilmoitettu kustannusarviossa erikseen perustuen hankesuunnitelmaan. Kustannusjako Raide-Jokerin ja kaupungin kustannusten välillä tarkentuu jatkosuunnittelussa.

**Ympäristökeskus:** Kaava-alueen meluntorjuntaa, hulevesiratkaisuja ja mahdollisen pilaantuneen maaperää on tutkittu tarkemmin kaavaehdotusvaiheessa.

**Turvallisuus- ja kemikaalivirasto** Pirkkolantien pohjoisreunassa sijaitsee korkeapaineinen maakaasun siirtojohto. Putki on siirrettävä Raide-Jokerin linjauksen takia. Kaasuputken siirroista on neuvoteltu Gasum Oy:n ja turvallisuus- ja kemikaaliviraston kanssa kaavan laadinnan yhteydessä.

## Yhteenveto mielipiteistä

Osallistumis- ja arviointisuunnitelmaa koskevia mielipidekirjeitä saapui 14 kpl. Erään mielipiteistä oli allekirjoittanut lähettäjän lisäksi 35 henkilöä, erään mielipiteen oli allekirjoittanut lähettäjän lisäksi 16 henkilöä. Lisäksi suullisia mielipiteitä on esitetty asukastilaisuudessa ja puhelimitse.

Mielipiteissä Raide-Jokeria pidettiin myönteisenä. Täydennysrakentaminen sai ristiriitaisia mielipiteitä: Osassa pidettiin tervetulleena alueen vajaakäyttöisten puistojen ja tontinosien rakentamista toisaalta pääosassa täydennysrakentamista vastustettiin. Suurimpana pelkona oli

uudisrakentamisen sopimattomuus Pirkkolan ja Maunulan kulttuurihistoriallisen kaupunkirakenteen kanssa. Pirjontien katkaisua ajoneuvoliikenteeltä vastustettiin.

#### Raide-Jokeri

Raide-Jokeria kannatetaan lähes kaikissa mielipiteissä. Raideverkostoa ehdotetaan kehitettävän siten, että raitiotielinjoja 1 ja 10 vois jatkaa yhdistyväksi Raide-Jokerin pikaraitiotiehen.

Helsingin yrittäjien mielestä Raide-Jokerihanke on positiivinen alueen kehityksen kannalta. Raide-Jokeri pitäisi sijoittaa mahdollisimman tehokkaasti Pirkkolantien varteen, ettei puistoaluetta menettäisi. Raitiotien pysäkkiä ehdotetaan siirrettäväksi siten, että Pakilantien ja Pirjontien risteyksessä oleva kulmapuisto säilyisi osittain.

#### Liikennejärjestelyt ja -turvallisuus alueella

Ajoneuvoliikenteen katkaisua Pirjontiellä ja katkaistavan liikenteen ohjaamista Lehto-, Kaski-, Kangas-, ja Viidenrajantien kautta ei kannateta. Ko. kadut ovat kapeita eikä niissä ole jalkakäytäviä. Autot eivät mahdu kohtaamaan talvikeleillä kapeilla teillä. Pirjontie Pirkkolan pääväylänä tulee säilyttää.

Lampuotilantien olemassa olevaa katkaisua pidetään hyvänä. Missä bussipysäkit tulevat sijaitsemaan? Pirjontien ja Pirkkolantien ja Maunulantien risteyksen turvallisuus ja näkymät huolestuttavat. Raitiotien raitteet ja niiden sijainti tekevät risteyksestä vielä vaarallisemman näkymien ja risteilevän liikenteen takia. Ehdotetaan kävelyliikenteelle alikulua Maunulantien ja Pirjontien risteykseen. Uusien risteysjärjestelyiden turvallisuus sekä raitiotien vieressä kulkevan kävely- ja pyörätien turvallisuus herättää huolta. Ehdotetaan että, jalankulkijoiden väylille ja pysäkeille varataan riittävästi tilaa, eli niihin ei varata vain kapeinta vaadittavaa tilaa. Pirjontien eteläpuoleista puistoväylää ei pidä täydentää rakennuksin, vaan käyttää siitä vaadittava alue kävelytiekaistaan ajotien ja raitiotien turvallisuutta lisäämään. Pirjontien ja Pirkkolantien aukion elävöittämistä kannatetaan. Raide-Jokerin mahtuminen osoitetulle alueelle huolestuttaa. Onko kadunylityskohtiin tulossa liikennevalot, missä ne sijaitsevat?

#### Maaperäolosuhteet ja olemassa oleva viemäriverkko

Suunnittelualueen katualueiden perustamisolot on tutkittava huolellisesti. Pirkkolantien ympäristössä on ollut runsaasti ongelmia maa-alueiden savisuuden takia. Suunnitteluvaiheessa on pidettävä erityistä huolta siitä, että tulevien liikenneväylien- niin uuden raideliikenteen kuin peruskorjattavan ajoneuvoliikenteenkin- alus- ja pohjarakenteet rakennetaan siten, että ne kestävät lyhyellä ja pidemmällä aikajänteellä sen liikennemäärän, mitä varten ne on mitoitettu. Vain siten voidaan varmistaa, että liikennöinti on häiriötöntä vaikealla maaperäalueella ja että,

naapurikiinteistöt ja niiden asukkaat eivät joudu kärsimään kohtuuttomista haitoista. Asukkaita huolettaa Pirkkolan ja Pirjontien viemäriverkko, se vaatisi perusteellista korjaamista. Alue on pohjavesialuetta.

### Täydennysrakentaminen

Täydennysrakentamisesta saatiin ristiriitaisia mielipiteitä. Osassa esitetyistä mielipiteistä Raide-Jokerin varren täydennysrakentaminen nähdään tervetulleena kun taas pääosa mielipiteistä on vastaan osallistumis- ja arviointisuunnitelmassa esitettyä täydennysrakentamista. Erään mielipiteen mukaan Maunulaan on mahdutettu ja on tulossa jo riittävästi täydennysrakennuksia. Osassa mielipiteitä esitetään malleja miten saataisiin uusia asukkaita ilman varsinaisten uusien rakennuspaikkojen osoittamista: Rakentamista voidaan osoittaa purettujen rakennusten tonteille, vanhojen talojen korottamista ja vanhoja liikehuoneistoja voisi muuttaa asumiseen. Seurakuntatalon takana oleva päiväkodin paikalle voisi osoittaa täydennysrakentamista. Pääosassa mielipiteistä edellytetään Maunulan ja Pirkkolan vanhan suunnittelun ja rakentamisen hengen kunnioittamista etsittäessä tilaa täydennysrakentamiselle. Täydennysrakentamisen ei tarvitse olla korkeampaa kuin aiemmassa kaavassa ja uusien rakennuksien on noudatettava alueen aiempaa rakentamislinjaa. Pirkkolan suojelukaavan sisältöä ja henkeä tulee kunnioittaa.

Maunulan täydentämisessä tulee noudattaa olemassa olevaa rakennetta, jossa alueen keskellä on kerrostalorakentamista, reunoilla 1-2 kerroksista puista pientalorakentamista ja aluetta ympäröi puistokaistat. Ympäristön kaavoituksessa ja Raide- Jokerin suunnittelussa tulisi ottaa huomioon luontoarvot, rakennustaiteelliset ja rakennusperinteen arvot, vanhan asuinalueen herkkyyks ja haavoittuvuus. Lisäksi rakentamisen tulee olla mittakaavaltaan ja materiaaleiltaan alueelle sopivaa. Osassa mielipiteitä tuodaan esiin se että, herkillä alueilla täydennysrakentamisessa ei pitäisi ajatella tehokkuutta. Kerrostalorakentamista ja kivimateriaalin käyttöä ei pidetä alueelle sopivana Pirkkolantie ja Pirjontien varren tonteilla. Eräässä mielipiteessä toivotaan että uusille rakennuksille määritellään tarpeeksi korkeat sekä esteettiset että tekniset standardit. Kerrostalorakentamista puoltavissa mielipiteissä hyväksyttäisiin kerrostalorakentaminen bensa-aseman, seurakuntatalon ja päiväkodin tonteille. Raide-Jokerin varteen haluttaisiin tehokas pikaratikan varren talotyyppi. Rakennusten suunnittelussa toivotaan käytettävän arkkitehteja ja välttämään rakentajien omaa suunnittelua sekä valmistaloratkaisuja.

### Lampuotilan uudet 2000-luvun pientalot ja Pirjontien eteläpuoleinen puistoalue jonne on kaavaratkaisussa osoitettu asuinrakentamista, kaavaratkaisun tontti 28210/9

Vuonna 2001 laaditussa asemakaavassa Lampuotilantien varteen muodostettiin kaksi uutta pientalokorttelia. Tavoitteena oli täydentää

Maunulan yksipuolista rakennuskantaa. Alueelle suunniteltiin tiivis kaupunkimainen pientaloalue, joka kaupunkikuvallisesti muistutti viereistä Pirkkolan omakotitaloaluetta. Rakennusten lomittaisella sijoituksella pyrittiin väljiin näkyymiin suurehkosta tonttitehokkuudesta huolimatta. Näillä reunaehdoilla kaupunki myi ja vuokrasi 2004–2005 tontit säilyvään puistoon rajoittuvina pääosin kiinteistöjen nykyisille asukkaille. Alue suunniteltiin tehokkaasti suhteellisen pienille tonteille joka luonnollisesti vaikutti ikkunoiden ja parvekkeiden avautumissuuntiin. Lisäksi Lampuotilantien pohjoispuolen kiinteistöjä varten vedettiin kaukolämpöjohto sekä sade- ja jätevesiviemäri. Nykyään kiinteistössä joudutaan pumppaamaan hule- ja jätevesiä verkostoihin. Osalla kiinteistöistä pumppaamoita on tonttien pohjoisreunassa. Osa kiinteistöistä saa johdtaa vesiä puistoon tai sinne rakennettuun omaan hulevesiviemäriin. Alueen kaavamuutoksesta on kulunut vain vasta noin 10 vuotta eli alue on jo kertaalleen täydennysrakennettu. Alue olisi edellisessä kaavamuutoksessa pitänyt osoittaa kokonaisuudessaan pientaloalueeksi, jolloin rakennukset olisi voinut sijoittaa alueelle toisin. Kaavamuutoksessa kuitenkin päätettiin rakentaa vain toinen reuna tehokkaasti pienen tontin ja jättää Pirjontien varteen puistolle tila sekä luvattiin säilyttää kaipa puistokaistale näyttävine puineen vilkkaasti liikennöidyn ajotien ja talojen välissä. Pienten pihojen tonteille ei mahdu yhtään puuta. Suullisessa mielipiteessä pelättiin yksityisyyden vaarantuvan jos pientalojen pohjoispuolelle rakennetaan kerrostaloja. Eräässä mielipiteessä pelätään pienhiukkasia jotka kantautuvat uusien rakennuksien takoista. Epäillään, että Jokerin myötä kaventuvalle puistokaistaleelle ei saada toimivaa ja esteettistä ratkaisua. Tontilla ei ole tilaa rakentamiselle sekä tarvittaville ajoyhteyksille. Tontille osoitettua kulkuyhteyttä ei pidä suunnitella nuolemaan pienten tonttien talojen seiniä, ikkunoita tai parvekkeita. Tontti kapenee voimakkaasti Maunulantien suuntaan ja ratikka pysäkki on toisessa päässä: Tontin rakentaminen antaa töpön tuloksen. Vastustetaan puiston rakentamista.

Maunulantie 21/ Lampuotilantie 38  
(Entinen seurakuntatalon tontti)

Vastustetaan kerrostalorakentamista. Tontille ehdotetaan täydennysrakentamiseksi kaksikerroksista pientaloja, kaksikerroksisia pienkerrostaloa, rivitaloja tai townhouse-rakentamista. Mielipiteessä ehdotetaan, että tonttista tehtäisiin puistoalue. Tontille osoitettava kerrosala tulisi pitää mahdollisimman pienenä.

Pirjontie 1

Tontille ehdotetaan entisen Pirjon krouvin tilalle kadunvarren tyylistä rakentamista, ei kuitenkaan korkeampaa. Yksityisyyden pelätään vaarantuvan kun korkean kerrostalon parvekkeilta ja ikkunoista katsellaan pientalojen pihalle. Tontille rakentamista kannatetaan jos kerrosten lukumäärän on 2. Rakennuksen tulisi sopia ilmeeltään Pirkkolaan.



Pirjontie 28

Useassa mielipiteessä halutaan säilyttää tontilla voimassa olevan kaavan sallima kaksikerroksisen rakentamisen mahdollisuus. Vastustetaan kerrostaloja.

Pirjontien ja Pakilantien risteyksessä oleva puisto/ruusupuisto, kaavaratkaisussa tontti 28209/4

Ruusupuistoon ei saa osoittaa rakentamista. Ruusupuisto on ollut ai-noa hoidettu puisto Maunulan pohjoispuolella.

Pirkkolantie 2

Yhtiöllä on hallinnassa huoltoasemakäyttöön kaavoitettu tontti. Yritys on kaupungin suostumuksella alivuokrannut osaa tontista ja sillä olevaa rakennusta eteenpäin. Yrityksen näkemyksen mukaan alueen täydennysrakentaminen on hyväksyttävää ja Raide-Jokerin edellyttämät lisä-alueet voidaan hyvin varata tulevassa kaavassa. Yritys ja sen alivuokralainen ovat suunnitelleet toimintaansa vuokraamallaan tontilla pitkälle tulevaisuuteen. Polttoaineen jakelulle parhaat paikat sijaitsevat asuin-alueiden keskeisten liikenneväylien varsilla. Jakeluaseman toiminta ei häiritse lähialueen asumista. Palvelun pysyttäminen alueella tuo lisäarvoa alueen nykyisille ja tuleville asukkaille. Korvaavaa jakeluasemaa ei ole suunniteltu, mistä johtuen alueen asukkaiden polttoaineen takkaukset tehdään useamman kilometrin ajomatkan päähän. Tämä lisää auton käyttämistä ja rasittaa ympäristöä. Yrityksen tarkoitus mahdollisesti on ollut purkaa tontilla sijaitseva rakennus ja jatkaa polttoaineen jakelua automaattiasemasta. Polttoaineen aseman automaattiasema voidaan säilyttää paikallaan täydennysrakentamisen rinnalla. Näin toimimalla pystyttäisiin säilyttämään alueella asukkaiden tarvitsema palvelu ja samalla myötävaikutetaan ympäristön autoilusta aiheutuvien päästöjen pienentymiseen kaupungin kaavoitukselle asettamia tavoitteita vaarantamatta. Pyydetään kaupunkia ottamaan huomioon mielipiteen päätäessään asiasta ja osoittaa ainakin osan hallinnassamme olevasta tontista edelleen polttonesteiden jakelutoiminnalle.

Puistot ja viheralueet

Puistojen ja viheralueiden häviämistä vastustetaan.

Vaarantuuko Mätäojan kunnostus täydennysrakentamisen myötä? Täydennysrakentamisen myötä häviäisi Pirjontien puistokaitale ja osa Pirkkolantien varren ja Maunulantie 21 tontin vanhaa puustoa. Alueen puuston hävittämisen määrää tulee tarkastella kokonaisuutena. Alue tulee muuttumaan puuston häviämisen myötä kohtuuttomasti. Maunulan pohjoinen osa ansaitsee oman puistoalueensa ja liikkumaväylän Pirjontien varren puistoalueella. Alue on koiranomistajien käyttämä. Pirjontien ja Pirkkolantien eteläpuoleisen puistoon voisi tuoda turvallisemman talvikunnossa pidetyn väylän kävelijöille katualueen ja raiteen vieressä kulkevan sijaan. Pyöräilijöille pitäisi olla oma kaistansa jossa pyörrien nopea vauhti ei vaarantaisi lasten senioreitten ja koirien liikkumista. Pitkähkön puistovyöhykkeen Pirjontien ja Pirkkolantien varressa

voisi tehdä kauniiksi istutuksin ja alueelle siisteyden ylläpidon helpottamiseksi sijoitettaisiin koiran jätöksille roskiksia. Alueella olisi yhtenäinen kävelyreitti Pakilantieltä Rajametsäntien kautta keskuspuistoon. Koira- puistoa esitetään Rajametsäntien läheisyyteen. Mielipiteessä pohditaan voisiko Ruusupuistossa olemassa olevat puut siirtää säilytettävälle puistoalueelle. Puistot Raide-Jokerin varrella ovat myös ratikalla matkustavien ilona. Pirkkolantien viereisen puiston kunnosta on huolehdittava ja olemassa olevat terjoensalavat ovat tunnettu maamerkki Pirkkolassa ja ne tulisi säilyttää. Eräissä mielipiteessä koetaan että, asuntoalueiden pienet metsä- ja puistokaistaleet etenkin vilkkaasti liikennöityjen katujen varsilla lisäävät huomattavasti asukkaiden viihtyvyyttä. Vehreyttä olisi hyvä olla ainakin pieni määrä läsnä arjessa, ilman että erikseen täytyy lähteä kaupungin virkistysalueille. Erään mielipiteen mukaan seurakuntatalon uudisrakentamisen ja Lamputilantien rintamamiestalojen väliin tulee jättää puistovyöhykettä suojavyöhykkeeksi.

#### Omistusmuoto

Maunulan uuden rakennuskannan tulee olla omistusasuntoja, hitasomistusasuntoja ja mahdollisesti asumisoikeusasuntoja. Kaupungin vuokra-asuntoja ei tulisi alueelle rakentaa enempää. Toivotaan tulevien asukkaiden monipuolista sosioekonomisen tason jakaumaa.

#### Liiketilat/Palvelut

Maunulan ympäristössä, Pakilantien varressa on jo hyvät päivittäin tarvittavat palvelut. Alueelta käytetään Kaaren ja Tammiston palveluita. Paperikauppaa kaivataan. Tontti 28226/31 on sijaintinsa puolesta mielenkiintoinen kivijalkaliikkeiden sijaintia ajatellen. Tontin 28231/27 sijainti on etäämmällä vaihtopysäkeistä, joten tontille ja sen ympäristöön varattava riittävästi tilaa asiakaspysäköinnille.

#### Kiinteistöjen arvon lasku

Alueen luonteen (Lamputilantien ja Pirjontien välinen alue) muuttuminen lyhyellä aikavälillä vähentää merkittävästi kiinteistöjen ostettaessa oletettua arvoa.

#### Rakentamisaikaiset järjestelyt

Maunulantien varren rakentamiseen liittyvä liikenne on ohjattava Maunulantien kautta eikä ohjata Lamputilantielle koska Metsäpurontien puoleinen osa on hyvin kapea, jalkakäytäviä ei ole ja vanhat pientalot on rakennettu hyvin lähelle katua.

#### Kaava-alueen ulkopuoliset alueet

Kaava-alueen ulkopuolella olevan tontin 28220/1 metsikön säilymisestä ollaan huolissaan. Metsikkö suojaa kesäisin paahteelta, suojaa melulta ja pölyltä Pirjontien suuntaan, vehreys parantaa viihtyvyyttä parvekkeella ja toimii näkösuojana.

Ei kannateta uuden yleiskaavan osoittamaa täydennysrakentamista keskuspuiston puolelle. Helsingin kasvavalle väestölle on turvattava ulkoilu- ja virkistysmahdollisuus luonnossa, jossa metsä on muutakin kuin vain rivi puita ja pensaita.

Osallistumis- ja arviointisuunnitelmaa koskevissa mielipiteissä esitetyt seikat on otettu huomioon kaavatyössä. Kaavatavoitteiden sallimissa rajoissa esitetyt huomiot on harkinnan ja mahdollisuuksien mukaan liitetty kaavaluonnoksen kaavaratkaisuun.

## **Vastineet mielipiteisiin aihepiireittäin**

### Raide-Jokeri

Raide-Jokerin tilavaraukset on pääpiirteittäin ratkaistu jo hankesuunnitelmassa. Tässä yhteydessä linjauksia suunniteltiin niin, että radanympäristöön jäisi mahdollisimman paljon tonttimaaksi osoitettavaa aluetta. Kaavaratkaisussa alueella säilyy puistoalue Pirjontien eteläpuolella. Ratikkapysäkkien lähialueet on tarkoituksenmukaista osoittaa asuinrakentamiseen.

### Liikennejärjestelyt ja -turvallisuus alueella

Pirjontien ja Pirkkolantien alueen alustavassa liikennesuunnitelmassa esitetty Pirjontien katkaisu moottoriajoneuvoliikenteeltä on maankäytön- ja liikennesuunnittelun kannalta parhaan kokonaisratkaisun mukainen. Pirjontien länsiosan liikennelaskennan perusteella kadun liikennemäärä on nykyisin vain noin 200 ajoneuvoa vuorokaudessa. Tämän liikenteen siirtyminen alueen muille kaduille ei muuta niiden nykyisiä liikenneolosuhteita merkittävästi. Hälytysajoneuvot pääsevät kiireellisessä hätätapauksessa oikaisemaan Pirjontien länsiosalle Pirjonaukion kautta. Suunnittelualueen kaikki muut bussipysäkit sijoittuvat nykyisille kohdilleen paitsi nykyinen Pirjontien kiertoliittymän eteläpuolella Pakilantiellä oleva pysäkki. Se korvataan kahdella uudella pysäkillä, joista toinen sijoittuu raitiotiepysäkin yhteyteen Pirjontielle ja toinen Pakilantie 36:n edustalle. Lamputilantien keskivaiheille on suunniteltu kadun länsiosan kääntöpaikka, jolta yhteys Maunulantielle katkaistaan moottoriajoneuvoliikenteeltä. Pirkkolantien ja Maunulantien risteykseen ei ole tarpeellista rakentaa alikulkukäytävää jalankulkijoille. Risteys ohjataan liikennevaloilla, mikä parantaa jalankulkijoiden liikenneturvallisuutta.

Pikaraitiotien ja siihen liittyvän muun liikenteen suunnittelussa on kiinnitetty erityistä huomiota liikenneturvallisuuteen. Liikenneturvallisuuden vuoksi tarvitaan pikaraitiotien ja muun liikenteen risteämiskohtissa liikennevalo-ohjausta. Liikennevalo-ohjaus on mahdollista toteuttaa erilaisiin risteyskohtiin liikenneympäristöön parhaiten sopivalla tavalla. Vaihtoehtoisia raitiotiepysäkkien paikkoja tutkittiin pikaraitiotien hankesuunnittelun yhteydessä, ja alustavassa liikennesuunnitelmassa esitetyt pysäkkien paikat todettiin siinä yhteydessä kokonaisuuden kannalta parhaiksi.

### Maaperäolosuhteet ja olemassa oleva viemäriverkko

Pirkkolantien korttelit sijaitsevat savialueella tai saven lievealueella. Savikerroksen paksuus on korttelin 28231 AK-alueella noin kuusi metriä ja korttelissa 28222 se on 0-6 metriä. Katualueiden suunnittelussa otetaan huomioon alueen perustamisolosuhteet. Perustamisolosuhteet vaikuttavat katualueen rakenteellisiin ratkaisuihin ja perustamistapaan. Perustamisolosuhteiden niin vaatiessa joudutaan katualueet ja raiteet mahdollisesti paaluttamaan. Näitä asioita tarkastellaan tarkemmin jatkosuunnittelussa

Kaavamuutosalueella ei ole vedenhankintaan kannalta tärkeitä I-luokan pohjavesialuetta. Havaintojen perusteella pohjaveden pinta on kyseiskorttelin 28222 länsipuolella 0,5...1,5 metrin syvyydessä maanpinnasta. HSY hoitaa alueen viemäriverkkoa ja tekee kunnostusta suunnitelmiansa mukaisesti.

### Täydennysrakentaminen

Täydennysrakentamisen mahdollisuuksia tutkitaan Helsingin alueella kaikkialla. Ei voida katsoa että, että Maunulan alue olisi jo täydennysrakennettu täyteen. Mielipiteessä ehdotetut täydentämisen mallit ovat osittain tervetulleita täydentämään tapoja jolla Helsinkiin saadaan uusia asuntoja. Korttelin 28216 mahdollinen rakennuksien korottaminen on tutkittavissa. Alueella olevien liikehuoneistojen muuttamista asunnoiksi ei kannateta koska alueella halutaan säilyttää työpaikkoja ja palveluita. Ehdotetut keinot eivät kuitenkaan poista Pirjontien pikaraitiotiepysäkin ympäristön täydennysrakentamistavoitetta. Kaavaratkaisu on tehty olemassa olevaa aluetta kunnioittaen yhteen sovittaen rakentamisen tavoite pikaraitiotien varren tehokkaaseen rakentamiseen. Lakkautetun päiväkodin tontille tullaan osoittamaan luonnoksessa täydennysrakentamista.

### Lampuotilan uudet 2000-luvun pientalot ja Pirjontien eteläpuoleinen puistoalue jonne on kaavaratkaisussa osoitettu asuinrakentamista

Täydennysrakentamista tullaan osoittamaan Raide-Jokerin varsille sellaisille alueille joissa se on mahdollista ja tarkoituksenmukaista. Helsingissä tuleva rakentaminen tulee olemaan enemmässä määrin kaupunkirakennetta täydentävää rakentamista. Koska kaupunkirakenne on jatkuvassa muutoksessa, ei voida antaa lupauksia siitä, että asemakaavoissa aikanaan osoitetut käyttötarkoitukset ovat muuttumattomia. Asemakaavoja voidaan jatkossakin muuttaa. Pirjontien eteläpuoleinen puistoalue on erinomaista täydennysrakentamisen aluetta. Alue rajautuu katualueeseen ja sijaitsee aivan pikaraitiotiepysäkin vieressä. Ilmansuuntiin nähden tontti on ratkaistavissa järkevästi niin, että oleskelupihat saadaan luontevasti etelän suuntaan, kun taas rakentaminen sijoittuu tontin radanpuoleiselle osalle. Tontin pituudelta tulee osoittaa tontin sisäinen kulkutie, joka on mm. pelastuskulkuneuvojen käytettävissä. Alue on voimassa olevassa yleiskaavassa kerrostalovaltaisen

rakentamisen aluetta sekä uudessa yleiskaavassa A3- aluetta jossa korttelitehokkuus on pääasiassa 0,4-1,2. Tehokkaasti rakentuvassa kaupunkirakenteessa tulee kiinteistöjen liittyä hulevesijärjestelmiin. Erikoistapauksissa puiston reunan kiinteistöillä on mahdollista johtaa pihaan valumavesiä puistoon. Tämä on edelleen mahdollista Lampuotilanpuistoon rajoittuvilla rintamamiestalotonteilla. Tontille 28210/9 on osoitettu tontin osa, joka tulee istuttaa puin ja pensain, lisäksi määrätään että tälle alueelle tulee istuttaa koriste- ja hedelmäpuita. Tonttien välisen rajan istuttaminen parantaa tonttien välistä yksityisyyttä. Tontin suunnitteluratkaisun ytimenä on että maantason autopaikoitusta osoitetaan tontin kumpaankin päähän, näin piha-alueen lävitse ei tarvitse järjestää tontin sisäistä autoliikennettä.

Maunulantie 21 (Entinen seurakuntatalon tontti), Pirjontie 1, Pirjontie 28 Pirjontien ja Pakilantien risteyksessä oleva puisto/ruusupuisto, kaavaratkaisussa tontti 28209/4

Tonttien täydennysrakentaminen tehokkaasti ympäristö huomioiden on tarkoituksenmukaista. Pientalorakentamisella ei saavuteta tarpeeksi tehokasta ratkaisua raidepysäkin vaikutusalueella. Yksityisyyden ei nähdä vaarantuvan vaikka pientalojen naapuritontille rakennetaan kerrostaloja.

Pirkkolantie 2

Raide-Jokerin ja sen pysäkin vaikutusalueella olevat tontit halutaan osoittaa asuntorakentamiseen. Asukkaiden palvelutason ei katsota huonontuvan vaikka ko. polttonesteen jakeluasemalle ei osoiteta tilavaarausta kaavaratkaisussa. Lähin jakeluasema sijaitsee Kehä I:sen ja Pakilantien risteyksessä noin 700 m päässä suunnittelualueelta. Koska jakeluasemat ovat näin lähekkäin toisiaan, ei jakeluaseman poistumisella ole päästöjen pienentymisen eikä ympäristön rasittavuuden kannalta vaikutusta. Tontin vuokrasopimuksen uusimisessa ja irtisanomisajan pituudessa on otettu huomioon kaavamuutoksen toteuttamisen voimaantulon jälkeen.

Puistot ja viheralueet

Kaavamuutosalueella poistuu puistoaluetta noin 14 360 m<sup>2</sup>. Kaavan tavoitteiden mukaisesti Raide-Jokerin varren alueen kehittämisen pääpaino on täydennysrakentamisesta. Osa puistoalueista muuttuu korttelialueiksi ja osa katualueiksi. Puistoalue Pirjontien varressa on luonteeltaan suojaviheralue Pirkkolantien ja pientalotonttien välissä, alueella ei ole alueen asukkaita laajemmin palvelevaa virkistysarvoa. Kaavamuutos alueella jää puistoaluetta Pirkkolantien eteläpuolelle. Tätä puistoaluetta on tarkoitus kehittää vesi- ja kalatalouden ehdoilla. Puiston ilmeeseen vaikuttaa suuresti Haaganpuron tuominen pintaa vastaavasti kuin Pirkkolan puoleisessa Kirsikkapuistossa. Puiston suunnittelussa on mahdollista käyttää myös elementtejä Ruusupuistosta, joka tulee

kaavamuuton myötä poistumaan. Terijoensalavien säilyminen tarkastellaan puiston jatkosuunnittelussa. Lamputilantien kortteleiden 28223 ja 28224 sekä uudisrakentamisen kortteleiden 28225 ja 28222 väliin jää puistovyöhyke.

#### Hallintamuoto

Korttelialueiden hallintamuotoa ei määritellä asemakaavassa.

#### Liiketilat/Palvelut

Asemakaavassa ei varsinaisesti määritellä millaisia palveluja alueelle tulee. Kaavamuutoksessa liike- ja toimistotilan kerrosalan määrä vähenee. Suunnitteluratkaisussa liiketilaa- ja toimistotilaa osoitetaan asun- kerrostalojen tonteille ensimmäiseen kerrokseen raitiotiepysäkin läheisyyteen sekä Pirjonaukion reunalle. Tontille 28226/31 mahdollistetaan ravintolan sijoittumiselle suotuisat lähtökohdat. Tontin 28231/37 liiketilalle on osoitettu kaksi asiakaspaikkaa Pirkkolantien varteen.

#### Kiinteistöjen arvo

Parantuneiden liikenneyhteyksien ja Raide-Jokerin pysäkin läheisyyden voi arvioida myös vaikuttavan myönteisesti alueen kiinteistöjen arvoon.

#### Rakentamisaikaiset järjestelyt

Rakentamisen aikaisia liikennejärjestelyitä ei ohjata asemakaavassa. Rakennuslupavaiheessa suunnitellaan tarkemmin rakennusaikainen liikenne ja työmaajärjestelyt. Lähtökohtaisesti mahdolliset työmaa-aikaiset häiriöt tulee suunnitella niin, että ne aiheuttavat mahdollisimman vähän häiriöitä ympäristössä.

### **Yhteenveto asukastilaisuudesta 4.2.2015**

Jokerimessuilla Oulunkylän kumppanuustalo seurahuoneella 4.2. klo 15.30 - 19.30 oli yli 100 kiinnostunutta kaupunkilaista. Kymmenen messupisteen ääreen kokoonnuttiin keskustelemaan alueen tulevaisuudesta. Aiheina oli muun muassa Raide-Jokerin merkitys eri kaupunginosia yhdistävänä tekijänä ja palvelutarjonnan lisääjänä, alkanut hanke-suunnittelu sekä uusien asuntojen suunnittelu radan varteen hyvien joukkoliikenneyhteyksien ulottuville. Messuilla pääsi lisäksi unelmoimaan tulevaisuuden pysäkin ratkaisuja ja tutustumaan koko Helsingin pikaraitiotieverkkosuunnitelmiin. Pirjontien ja Pirkkolantien ympäristön asemakaavamuutoksen keskustelupisteen ympärille kokoontui parisen kymmentä lähialueen asukasta. Pikaraitiotien rakentamiseen suhtauduttiin myönteisesti. Osassa kommentteja haluttiin voimakasta täydennysrakentamista Pakilantien varteen sekä Pakilantien ja Pirjontien risteysalueen tuntumaan. Risteysaluetta pidettiin tärkeänä alueellisena "Maunulan porttina", joka pitäisi rakentaa muuta aluetta tehokkaammin. Lisäksi risteysalueen puiston täydennysrakentaminen nähtiin tervetulleena. Eräässä kommentissa pohdittiin sitä, että pikaraitiotien varren

rakennuksien tulisi olla täysin omanlaisiaan kerrostaloja ns. Jokeri Design kerrostaloja. Useassa kommentissa arveltiin puurakentamisen soveltuvan parhaiten alueelle. Täydennysrakentaminen Pirjontien ja Pirkkolantien eteläpuolella ja risteysalueen puistossa koettiin osassa mielihaitteita ongelmallisena. Alueita rakentamiselle pidettiin liian kapeina. Kadun vartta haluttiin rakentamisen sijaan kehittää puistomaisena virkistysreitteinä keskuspuistoon. Olemassa olevat jalankulku- ja pyöräily-yhteydet Lamputilantieltä Pakilantien ja Pirjontien risteykseen koettiin tärkeiksi.

Pirjontien ja Pirkkolantien risteysalueen liikennetarkaisut puhututtivat varsinkin Pirkkolan asukkaita. Risteystä kuitenkin pidettiin epämääräisenä nyky muodossaan. Liikenneturvallisuuksa Jokeri-Pikaratikan suunnittelutarkaisuisissa haluttiin korostaa.

Täydennetyt osallistumis- ja arviointisuunnitelman sekä luonnosaineiston nähtävilläolo 1.–24.3.2016.

### **Viranomaisten kannanotot**

Luonnosaineistosta saatiin kannanotot seuraavilta tahoilta:

- Helen Oy
  - Helen Sähköverkko Oy
  - Helsingin seudun liikenne -kuntayhtymä (HSL)
  - Helsingin seudun ympäristöpalvelut (HSY) vesihuolto
  - Museovirasto
  - kaupunginmuseo
  - Helsingin kaupungin liikennelaitos -liikelaitos (HKL)
  - kiinteistöviraston geotekninen osasto
  - kiinteistöviraston tilakeskus
  - kiinteistöviraston
  - liikuntavirasto
  - opetusvirasto
  - pelastuslaitos
  - rakennusvalvontavirasto
  - rakennusvirasto
  - sosiaali- ja terveystieteiden virasto
  - Turvallisuus- ja kemikaalivirasto (Tukes)
  - Gasum Oy
  - varhaiskasvatusvirasto
  - ympäristökeskus
-

## **Yhteenveto viranomaisten kannanotoista**

Kaavaluonnoksesta saatiin yhteensä 20 kannanottoa. Viranomaisten kannanotot käsittelivät mm. sähkömuuntamon tarvetta alueella, vesihuollon suunnittelua ja sen kustannuksia, luonnoksessa esitettyjen kaavaratkaisujen sopimattomuutta kulttuurihistoriallisessa ympäristössä, pikaraitiotien perustamistapaa ja tärinä- ja runkomeluhaittojen huomiointia, tehokkuuden nostoa, hulevesien hallintaa, maaperän pilaantuneisuutta ja liikennemelun selvittämistä.

**Helen Sähköverkko Oy:n** kannanotossa (3.5.2016) tuotiin esiin sähkömuuntamon määräalan merkitsemistarve Maunulantien läheisyyteen.

**Helsingin seudun liikenne -kuntayhtymän (HSL)** kannanotossa (17.3.2016) kaavaluonnoksesta mainitaan että, tiivis maankäyttö joukkoliikenteen läheisyydessä parantaa autoliikenteestä riippumattoman elämäntavan edellytyksiä ja kasvattaa linjojen käyttöastetta ja parantaa kustannustehokkuutta. Luonnoksessa on Raide-Jokerin linjaukselle varattu riittävä tila raitiotien omalle kaistalle ja pysäkeille. Linjauksen poikki ei pidä jatkosuunnittelussa suunnitella tonttiliittymiä eikä muita vähäisiä katuliittymiä.

**Helsingin seudun ympäristöpalvelut -kuntayhtymä HSY:n** kannanotto (31.3.2016) kohdistui nykyiseen ja rakennettavaan vesihuoltoon, jotka tulee ottaa huomioon suunnittelussa. Rakennettava vesihuolto ja mahdolliset johtosiirrot kustannusarvioineen tulee esittää kaavaselostuksen osana alustavassa vesihuollon yleissuunnitelmassa. Lisäksi HSY pyytää asemakaavaan varausta paperin kierrätyspisteelle.

**Museovirasto** on välittänyt lausuntopyyynnön kaupunginmuseolle. **Kaupunginmuseo** esittää kannanoton (31.3.2016) kaavaluonnoksessa esitettyihin suunnitteluratkaisuihin: RKY-rajauksen sisään sijoittuva Pirkkolantietä reunustava alue on jätetty rakentamattomaksi puistoalueeksi, mitä kaupunginmuseo pitää myönteisenä ratkaisuna. Sen sijaan korttelin 28222 on rakennustavaltaan liian raskas soveltuvaksi ympäristöön. Pirkkolan-Pirjontien katuosuus muodostaa ehjän katumaiseman ja ympäristöarvoiltaan merkittävän kaupunkitilan, joka tulee kokonaisuutena ratkaista tasapainoisella ja yhtenäisellä tavalla. Katutilaan työntyvät viisikerroksiset rakennusmassat ovat tämän tavoitteen vastaisia, rikkoen kaupunkikuvaa RKY- alueen yhteydessä ympäristöä turmelevalla tavalla, eikä kaupunginmuseo puolla ratkaisua. Pirjontie 28 rakennus jää RKY 2009 rajauksen piiriin. Nykyinen rakennus sijoittuu aukiomaisen muodon saaneen Pirjon-Pirkkolantien risteykseen. Olemassa oleva rakennus tulisi ensisijaisesti ylläpitää nyky muodossaan, ja vain mikäli välttämätöntä korvata ympäristöön hyvin sovituvalla uudisrakennuksella. Kaavaratkaisussa tontille esitetään enimmäkseen nelikerroksista asuinkerrostaloa ja kaksikerroksista erillistaloa. Kaupunginmuseon mukaan asuinkerrostalo osana RKY2009 miljööttä poikkeaa olennaisesti



ympäristön ominaispiirteistä, eikä ratkaisuna ole mahdollinen. Rakennus- ja kulttuurihistoriallisesti huomattavan arvokas alue tulee täydennysrakentaa alueen rakenteeseen hyvin sovittuvalla tavalla, jossa tehokkuus määräytyy alueellisen tarkastelun perusteella.

**Helsingin kaupungin liikelaitos (HKL)** ei näe tarvetta muuttaa oas-vaiheessa annettua kannanottoa.

**Kiinteistöviraston geoteknisen osaston** kannanotossa (4.5.2016) esitetään että, Raide-Jokeri vaatii Pirkkolantiellä paaluperustuksen puronvarren ja Maunulantien risteysalueiden tuntumassa. Kaavamuutos-alueella on erityisesti liikennesuunnittelussa ja mahdollisesti täydennysrakentamisen suunnittelussa huomioitava Raide-Jokerin aiheuttamien värinähaittojen ehkäisy.

**Kiinteistöviraston tonttiosaston** (14.4.2016) kannanotossa todetaan, että tontit 28220/ 1 ja 3 ovat molemmat vuokrattuina As Oy Maunulanmäelle. Tontit sijoittuvat Raide-Jokerin vaikutusalueelle. Koska tontit ovat väljät ja siellä sijaitsee jo nyt käyttämätöntä rakennusoikeutta, tulisi tontille/tonteille kaavoittaa täydennysrakentamista. Toiminnallisesti, kaavoituksellisesti ja kaupunkikuvallisesti on perusteltua tutkia tontteja 28226/4 (De Blindas Vänner vuokralaisena) ja 28226/1 toteutettavaksi yhdessä ja erillisvarausta rakentamattoman tontin 28226/1 alueen osalta voidaan perustella näillä seikoilla. Tonttiosasto esittää kuitenkin tehokkuuden nostamista em. tonteista muodostuvalla uudella suunnitellulla tontilla 28226/30. Edelleen tonttiosasto esittää lisää tehokkuutta myös Pirjontien tontille 28210/9 (A). Aikaisemmassa sähköpostikirjeenvaihdossa on päädytty po. tontin kerrosluvun nostamiseen viiteen (5) entisen kolmen sijaan. Tontilla 28231/1 on voimassaoleva (liiketontin) maanvuokrasopimus. Kaavaselostusluonnoksessa on todettu, että tontilla sijaitseva 1-kerroksinen rakennus purettaisiin tulevaisuudessa rakennettavan kerrostalon/talojen tieltä. Jotta kaava voi tältä osin toteutua, tontin 28231/1 vuokralaisen kanssa tulee neuvotella erilaisista ratkaisuvaihtoehdoista.

**Opetusvirasto** ilmoittaa (15.9.2016) että osallistumis- ja arviointi suunnitelmasta annettuun kannanottoon ei ole lisättävää.

**Pelastuslaitoksen** (25.2.2016) annetussa kannanotossa mainitaan: Asiasta ei ole selkeitä suunnitelmia, joihin voisi esittää kannanottoa. Asiassa tutkitaan eri vaihtoehtoja, joten pelastuslaitos pitää asiaa tiedonantona ja ei tässä vaiheessa anna asiasta lausuntoa.

**Rakennusvalvontavirasto** esittää kannanotoissaan, että se kommentoi kaavaluonnosta suoraan kaavoittajalle työn aikana.

**Rakennusvirasto** esittää kannanotossaan (14.3.2016) että, kaavaluonnoksessa esitetyn tontin Pakilantie 10-20 pienen osan liittäminen

---

Pakilantien katualueeseen selkeyttää alueen tilajärjestelyitä. Liikennesuunnitelmaluonnoksessa esitetty kuorma-autojen pysäköintipaikat on esitetty RKY-alueelle. Pysäköintipaikat eivät tue alueen arvojen ja viereen jäävän puistoalueen kehittämistä, lisäksi ratkaisu voi vaikeuttaa hulevesien luonnonmukaista käsittelyä alueella. Kuorma-autojen pysäköintipaikat tulee poistaa suunnitelmasta ja tutkia asiaa tarvittaessa muutosalueen ulkopuolella. Puistoyhteyksien tulee olla riittäviä leveydeltään, jotta ne voivat toimia ekologisina yhteyksinä. Puistoalueiden tulee priorisoida kaupungin hulevesistrategian mukaisia rakenteita ja turvata niille riittävät tilavaraukset. Jatkosuunnittelussa tulee tutkia mahdollisuutta, että nykyinen putkitettu purouoma siirretään kulkemaan avouomana Pirkkolantien eteläpuolelle.

Katupuukujanteille tulee määrittää ja jättää riittävät kasvualustatilavaraukset. Kasvillisuuteen liittyvät merkinnät ja määräykset yleisillä alueilla tulee olla ohjeellisia. Pelastusreittien- ja paikkojen vaikutukset yleisten alueiden käyttöön tulee tutkia. Maunulantien ja Pirkkolantien/Pirjontien risteuksen puistoalue (VP) tulee muuttaa katualueeksi tai liittää osaksi korttelialuetta 28210. Rakennusvirasto esittää, että korttelissa 28316 rajan tarkistaminen katutilan reunassa asemakaavan muutoksella tulisi lisätä tähän kaavahankkeeseen.

**Ympäristökeskuksen** kannanotossa (30.3.2016) todetaan että, selostuksessa on mainittu, että suunnittelualueelta on tarkoitus teettää meluselvitys. Selvityksen ja torjuntatoimien riittävydestä ei voi tässä vaiheessa arvioida. Ympäristökeskus painottaa, että selvityksessä tulee huomioida auto- ja pikaraitiotieliikenteestä aiheutuva melu sekä lisäksi tulee arvioida nykyiselle rakennuskannalle kohdistuvat melutilanteen muutokset ja kuinka haittoja voidaan torjua. Selvityksessä tulee huomioida myös pikaraitiotieliikenteestä mahdollisesti aiheutuva tärinä ja runkomelu. Nykyisen polttoaineen aseman tontin maaperänpuhdistustoimenpiteet tulee myös liittää varsinaisiin kaavamääräyksiin. Edelleen painotetaan että varsinaisten rakennustöiden yhteydessä on huomioitava, että Haaganpuroon ei kulkeudu kiintoainesta, joka saattaa peittää taimenten kutusorakot.

**Gasum Oy** ilmoittaa kantanaan (23.3.2016) että, asemakaavan ja Raide-jokerin toteuttaminen suunnitelmien mukaisena edellyttää alueella olevan maakaasuputken DN400 siirtoa. Muutos tulee suunnitella yhteistyössä Gasum Oy:n kanssa. Maakaasuputkimuutoksen tekeminen vaatii normaalisti vähintään yhden vuoden ajan toteutus päätöksestä lukien. Maakaasuputken rakentamisaikatauluun vaikuttavat mm. maakaasun käyttäjien tarpeet ja maakaasuputkiston osien toimitusajat sekä maanomistussuhteet.

**Uudenmaan elinkeino-, liikenne- ja ympäristökeskus** ilmoittaa s-postitse että, se lausuu kaavoista lausuntopyyntö perusteella ehdotusvaiheessa.

---

## Vastineet viranomaisten kannanottoihin

Luonnosaineistoa koskevissa viranomaisten kannanotoissa esitetyt asiat on otettu huomioon kaavatyössä. Viranomaisten kanssa on tehty yhteistyötä ja kaavaratkaisuihin esitettyjä täsmennyksiä on harkinnan ja mahdollisuuksien mukaan liitetty ehdotusvaiheen kaavaratkaisuun, kaavamerkintöihin ja -määräyksiin.

**Helen Sähköverkko Oy:** Kaavaehdotukseen on lisätty aluevaraus ka-tualueelle, jonne on mahdollista sijoittaa sähkömuuntamo.

**Helsingin seudun liikenne -kuntayhtymän (HSL):** Suunnittelualueella ei raitiotien yli ole tarvetta suunnitella tonttiliittymiä eikä muita vähäisiä katuliittymiä.

**Helsingin seudun ympäristöpalvelut -kuntayhtymä HSY:** Viitataan osallistumis- ja arviointisuunnitelmasta saadusta kannanotosta annettuun vastineeseen. Lisäksi kaavamuutosalueelle ei osoiteta varausta paperinkeräyspaikalle. HSY:n kanssa on neuvoteltu paperinkeräyspisteiden sijainnista laajemmin Pakilan ja Maunulan alueella.

**Kaupunginmuseo:** Viitataan osallistumis- ja arviointisuunnitelmasta saadusta kannanotosta annettuun vastineeseen. Pirjontie 28:n tontin viitesuunnittelusta luonnosvaiheen jälkeen on vastannut hakijan arkkitehtikonsultti. Kaupunkisuunnitteluvirasto on ohjannut konsulttityötä. Kaavaratkaisussa tontille on mahdollista rakentaa porrastuva rakennusmassa, jossa Pirjonaukiota reunustava rakennusosa on viisikerroksinen ja Pirkkolantien puoleisen pientaloriviin jatkeena oleva pääty on kaksikerroksinen. Rakennus täydentää kaupunkikuvallisesti tärkeää paikkaa. Modernilla puuarkkitehtuurilla ja mielenkiintoisella rakennusmuodolla korostetaan tontin merkittävyyttä uuden ja vanhan kaupunkirakenteen liitoskohdassa.

Pakilantien varteen on aiemmin hyväksytty kaupunkisuunnittelulautakunnassa maankäytön suunnitteluperiaatteet, joissa alueelle esitetään pääosin neljäkerroksista kerrostalorakentamista. Periaatteissa on Pirjontien ja Pakilantien risteysalue merkitty porttialueeksi, jossa myös viisikerroksinen rakentaminen on perusteltua. Kaavaratkaisussa Pakilantien varren rakennukset ovat viisikerroksisia ja sijoittuvat Pakilantien puoleiselle tontin osalle.

Kaavaehdotuksessa esitetty täydennysrakentaminen ei heikennä kulttuuriympäristön arvoa eikä tuhoa alueen luonnetta. Uusi rakentaminen luo alueelle uuden, tämän hetkisiä kaupunkisuunnittelun tavoitteita ja päämääriä ilmaisevan rakentamisen kerrostuman.

---

**Kiinteistöviraston geotekninen osasto:** Raide-Jokerin jatkosuunnittelussa huomioidaan radan ja katualueen perustamisolosuhteet ja niiden mukaiset perustamisratkaisut. Perustaminen on huomioitu myös asemakaavan kustannusarvioissa. Kaavaehdotukseen on lisätty määräys, joka ohjaa Raide-Jokerin jatkosuunnittelua: " Raitiotie tulee suunnitella siten, ettei raitioliikenteen aiheuttama värinä tai runkoääni ylitä tavoitteena pidettäviä enimmäisarvoja rakennusten sisätiloissa.

**Kiinteistöviraston tonttiosasto:** Tontin 28220 halukkuutta täydennysrakentamiseen tiedusteltiin kaavan aloitusvaiheessa. Siinä vaiheessa yhtiöllä ei ollut kiinnostusta. Tontin täydennysrakentamisen tutkiminen nyt tehtävän asemakaavamuutoksen puitteissa on aikataulun takia mahdotonta, mutta mahdollista tehdä erillisenä asemakaavan muutoksena myöhemmin. Tonttien 28226/30 ja 31 suunnitteluratkaisu on muuttunut luonnosvaiheen jälkeen, ratkaisusta on neuvoteltu kiinteistöviraston tonttiosaston kanssa. Tontin 28210 tonttitehokkuutta on nostettu ja käyttötarkoitus on muutettu kerrostalorakentamisen korttelialueeksi. Sähköpostikirjeenvaihdossa viitattiin tonttien 28226/30 ja 31 kerrosaluun, joka ehdotuksessa on viisi, ei tontin 28210/9. Tontin 28226/27 suunnitelmia on esitelty ja tontin käytöstä on keskusteltu kiinteistöviraston edustajien kanssa. Keskusteluja on tarkoitus jatkaa.

**Opetusvirasto:** Viitataan osallistumis- ja arviointisuunnitelmasta saadusta kannanotosta annettuun vastineeseen. Osallistumis- ja arviointisuunnitelman jälkeen on oltu yhteydessä opetusvirastoon ja kerrottu mm. kaavaehdotuksen uusi kerrosala.

**Pelastuslaitos:** Viitataan osallistumis- ja arviointisuunnitelmasta saadusta kannanotosta annettuun vastineeseen.

**Rakennusvirasto:** Kuorma-autojen pysäköintitarve alueella on suuri, eikä lähialueiden kaduilta ole mahdollista löytää kuorma-autoille muita sopivia pysäköintipaikkoja. Pysäköintipaikan hulevesien käsittelyyn tulee kiinnittää huomiota jatkosuunnittelussa. Katualueille osoitetut kaavamerkinnät liittyen katupuihin on osoitettu likimääräisinä. Raide-Jokerin hankesuunnitelmassa esitetty katuvihreä on ympäristön kannalta oleellinen. Puistoalueiden jatkosuunnittelussa on mahdollista huomioida kaupungin hulevesistrategia. Korttelialueiden pelastusreitit ja nostopaikat on esitetty selostusliitteessä, pääosin pelastus osoitetaan hoidettavaksi korttelialueilta. Katupoikkileikkaukset on esitetty liikennesuunnitelmassa, jossa katupuille on varattu riittävät tilavaraukset. Kaavaluonnoksessa esitetty puistoalue Maunulantien ja Pirjontien risteyksessä on muutettu katualueeksi. Katualueen osalle on osoitettu aluevaraus sähkömuuntamo varten. Aikataulusyistä korttelin 28316 rajan tarkistaminen kaavamuutoksen yhteydessä ei ole mahdollista.

**Ympäristökeskus:** Kaavamuutosalueelta on teetetty liikennemeluselviyty luonnosvaiheen jälkeen. Selvityksessä on huomioitu myös raitiotien

---

aiheuttama melu. Meluselvityksen rajausta on vakiintuneen käytännön mukaan rajattu koskemaan kaavamuutosaluetta. Kaava-alueen uutta rakentamista liikennemelun torjumiseksi ohjataan kaavamääräyksin. Lisäksi rakennukset on sijoitettu rataa nähden siten, että ne muodostavat melusuojan oleskelupihalle. Kaavassa määrätään, että raitiotiestä aiheutuva ääni- ja runkomelu tullaan huomioimaan raiteen suunnittelun yhteydessä.

Kaava mahdollistaa Pirkkolan alueella kulkevan Haaganpuron muuttamisen avouomaksi Lampuotilanpuiston osuudelta. Puiston jatkosuunnittelun lähtökohtana on kala- ja vesitalous. Puiston jatkosuunnittelussa ja erityisesti toteutuksessa tulee kiinnittää suurta huolellisuutta siihen, ettei taimenten elinolosuhteita vaaranneta. Jatkosuunnittelussa on mahdollisuus tutkia puistoalueen tulvaviivytystä.

Kortteliin 28216 ei osoiteta muita toimenpiteitä kuin kahden pinta-alaltaan vähäisen alueen liittämistä yleisiin alueisiin. Korttelin 28225 raja luoteessa olevalle puistoalueelle, jolla on luontotietojärjestelmässä osoitettu Maunulan kangasmetsä-merkintä, ei muutu kaavamuutoksessa. Jalankulkuyhteys metsässä säilyy.

Kaavamuutoksella parannetaan alueen jalankulku ja pyöräily-yhteyksiä. Kaavaratkaisussa rakennukset on mahdollisuuksien mukaan sijoitettu edulliseen ilmansuuntaan. Kaavaratkaisu ei estä passiivisen sekä aktiivisen aurinkoenergian hyödyntämistä. Alueen tonttien jatkosuunnittelussa on mahdollista käyttää viherkertoimen käyttöä rakennus- ja pihasuunnittelun työkaluna.

Mahdollisen pilaantuneen maaperän selvittämisestä ja mahdollisesta kunnostamisesta tarpeesta ennen rakentamistöiden aloittamista on määrätty kaavaehdotuksessa.

**Gasum Oy:** Maakaasuputkimuutoksen yleissuunnittelua on tehty samanaikaisesti asemakaavamuutoksen valmistelun kanssa ja uuden putken tarkentunut sijainti on otettu huomioon rakennusalojen sijoittamisessa. Suunnittelua on tehty yhteistyössä Gasum Oy:n ja kaupunkisuunnitteluviraston asiantuntijoiden kesken. Suunnittelun aikataulu mahdollistaa putkisiirron toteuttamisen Raide-Jokerin kannalta suotuisessa aikataulussa.

## **Yhteenveto mielipiteistä**

Luonnosaineistoa koskevia mielipidekirjeitä saapui 52 kpl. Pirkkolan omakotiyhdistyksen mielipiteen liitteenä oli 179 osallisen allekirjoittama adressi, erään mielipiteen oli allekirjoittanut lähettäjän lisäksi 28 henkilöä sekä erään mielipiteen liitteenä oli Pirkkolan omakotiyhdistys r.y:n keräämän adressin kopio. Kaavapäivystyksessä Maunulan kirjastolla 21.3.2016 kerättiin tilaisuuteen osallistujilta kyselylomake, johon oli

---

mahdollista kirjata suunnitelman hyviä ja huonoja puolia. Kyselyitä palautettiin kaavan valmistelijoille 21 kpl. Lisäksi suullisia mielipiteitä on esitetty asukastilaisuudessa ja puhelimitse.

Mielipiteet kohdistuivat mm. kaavan tavoitteeseen, jossa pikaraitiotiepysäkin läheisyydessä maankäyttöä tehostetaan. Usean mielipiteen mukaan alueen kulttuurihistoriallisen erityisyyden takia tehokkuutta ei pitäisi nostaa ensisijaiseksi tavoitteeksi. Valmistelua kritisoitiin mm. siten, että OAS-vaiheen mielipiteitä ei oltu huomioitu tarpeeksi. Raide-Jokeria kannatettiin, mutta alueen täydennysrakentamisesta saatiin ristiriitaisia mielipiteitä. Kerrostalorakentamista vastustettiin useammassa mielipiteessä, mutta osassa mielipiteitä nähtiin pikaraitiotiepysäkin ympäristö hyvänä täydennysrakentamisen alueena. Pirjontien katkaisua ajoneuvoliikenteeltä vastustettiin. Pirjontien eteläpuoleisen puistoalueen osoittamista tonttimaaksi ei pidetty hyvänä. Ko. puistoyhteyttä pidettiin tärkeänä keskuspuistoon yhdistyvänä viheryhteytenä. Mätäojan tuomista pintauomaksi Lampuotilanpuistoon kannatettiin. Pirkkolantien katurakentamisen ja Raide-Jokerin perustamisolosuhteet huolettivat. Kaavasta ja kaavamutoksesta tiedottaminen koettiin eräissä mielipiteissä epäonnistuneena

#### Kaavan tavoitteet ja valmistelu

Esitettiin, että viranomaistyössä on valittu astetuista tavoitteista halutut, painotettu niitä ja jätetty toiset tavoitteet toissijaisiksi. Kaavaselostusluonnoksessa esitettyä painotettua tavoitetta täydennysrakentamisen kohdentamisesta Raide-Jokerin pysäkin tuntumaan pidetään epäonnistuneena. Kaavan vaikutusta kaupunkikuvaan ja kulttuuriperintöön on selostuksessa esitetty ylimalkaisesti. Asiantuntijalausunnoilla (mm. kaupunginmuseon lausunto osallistumis- ja arviointisuunnitelmasta) tulisi olla vaikutus kaavan sisältöön ja etenemiseen. Museovirasto on luokitellut Pikkolan valtakunnallisesti arvokkaaksi kulttuuriympäristöksi, Helsingin yleiskaavassa 2002 alueella on kulttuurihistoriallisesti, rakennustaiteellisesti ja maisemakulttuurisesti arvokkaan alueen merkintä, alue on maakuntainventoinnin kohde, alue on asemakaavassa suojeltu tai säilytettävä ja alue sisältää suojeltuja rakennuksia, nämä tulee ottaa huomioon kaavanvalmistelussa.

Koko Raide-Jokerin linjauksen varrelta tuskin löytyy yhtään aluetta, jossa täydennysrakentamisen vasta-argumentit ovat yhtä perusteltuja kuin Pirkkolan rintamamiestalojen suojelualueella ja vihervyöhykkeellä. Nyt esitetty luonnos on räikeässä ristiriidassa voimassa olevan asemakaavan ja Museoviraston RKY- aluerajauksen tavoitteiden kanssa. Kaavaluonnoksen osoitetusta kerrosalasta on suuri osa osoitettu ratikapysäkkien välille ja vain vähäinen osa pysäkin tuntumaan. Eräissä mielipiteissä kyseenalaistetaan kaavavalmistelusta vastaavien suunnittelijoiden alueen historiaan perehtyneisyys.

### Raide-Jokeri, kaavaratkaisu ja täydennysrakentaminen

Raide-Jokeria pidetään valtaosassa mielipiteitä positiivisen hankkeena. Mielipiteessä painotetaan Jokerin varren tarkastelua kokonaisuutena: On ilmiselvää, että vartta tulee täydentää, mutta Pirkkolan alueen erityisyys suojelun, erityisluonnon ja virkistyskäyttövaatimusten valossa ei ole tiiviin ja tehokkaan rakentamisen aluetta. Raide-Jokeriin liittyvien kaavamuutosten käsitteleminen irrallisina "postimerkkikaavoina" ei anna kokonaiskuvaa Raide-Jokerin vaikutuksista. Mielipiteissä vastustetaan Raide-Jokerin varjolla suunniteltua Pirkkolan suojelukaavan muuttamista, alueen puistojen ja samalla viheryhteyden tuhoamista. Raide-Jokerin tarvitsema käyttäjämäärä ei varmasti ratkea muutamalla lisähuoneistolla ja pilaamalla suojelukaava.

Täydennysrakentamisesta saatiin ristiriitaisia mielipiteitä. Pirkkolan läheisyyteen suunniteltua kerrostalorakentamista vastustetaan suurimmassa osassa mielipiteitä. Niissä korostetaan Pirkkolan alueen omaleimaisuutta, haavoittuvuutta ja alueen säilyttämistä nykyisellään. Kaavamuutosalueelle suunnattavan lisärakentamisen tulee sopeutua ympäristöön mittakaavaltaan ja kunnioittaa ympäristön arvoja. Useassa mielipiteessä koetaan, että kaavaluonnoksessa esitetty rakentaminen ei ota huomioon olemassa olevaa asutusta, vaan ratkaisut on tehty pelkästään uudisrakentamisen ehdoilla. Eräässä mielipiteistä kannatetaan täydennysrakentamista, mutta ei kaavaluonnoksen mukaisena: ehdotetaan, että Lampuotilantien pohjoispuoleiset osat tulisi täydennysrakentaa pientaloin ja eteläpuoleiset osat kerrostaloin. Lisäksi haluttuun, että suunnitelmassa esitetty rakeisuus olisi enemmän olemassa olevan rakenteen mukaista. Alueella asuu mielipiteen esittäjän mukaan noin 520 asukasta ja luonnos tähtää 600 lisäasukkaaseen. Muutos on aivan liian aivan liian dramaattinen.

Toisaalta esitettyä kaavaluonnosta pidetään kokonaisuudessaan hyvänä. Rakentaminen on suunniteltu huolella ja se muuttaa aluetta kaupunkimaisempaan suuntaan vajaakäyttöisiä alueita ja tontteja tehostaen. Eräässä mielipiteessä koetaan Pakilantien varren täydennysrakentamisen olevan sopusoinnussa alueen kaupunkikuvallisten tavoitteiden kanssa. Kaavaluonnos vastaa Helsingin linjausta kaavoittaa asuntoja hyvien liikenneyhteyksien äärelle. Linjauksella edistetään julkisen liikenteen käyttöä ja vähennetään CO<sub>2</sub>- päästöjä. Raide -Jokeri tulee nostamaan asuntojen arvoa linjan varrella.

### Raide-Jokerin pysäkit

Uudisrakentamisesta johtuen Pirjonttiellä sijaitseva ratikkapysäkki on vaikeasti saavutettavissa Lampuotilantien pientaloista. Ratikkapysäkki voisi sijaita korttelin 28222 kohdalla, jossa se palvelisi alueen asukkaita tasapuolisemmin.

Raide-Jokerin vahinkojen mahdollisuus

Miten menetellään jos raitiovaunu rikkoutuu, eikö silloin Raide-Jokerin liikenne esty, kun rikkoutunutta vaunua ei voi kiertää? Busseilla tällaista ongelmaa ei ole.

Tontteihin ja korttelialueisiin kohdistuneiden mielipiteiden yhteenvetoTontti 28210/9

Varsinkin Lampuutilantie ja Pirjontien välisen uudehkon pientaloalueen asukkaat vastustavat Pirjontien eteläpuoleisen puistoalueen osoittamista tonttimaaksi. Asukkaat kokevat, että osallistumis- ja arviointisuunnitelmasta jätettyä mielipidettä ei ole huomioitu kaavan valmistelussa. Luonnoksessa esitettyä ratkaisua (enintään kolmekerroksista rakentamista) pidetään huonona, alueen ominaispiirteitä rikkovana, nykyisten asukkaiden olosuhteita, yksityisyyttä huonontavana ja asuntojen arvoa laskevana. Lisäksi todetaan, että luonnoksessa esitetty ratkaisu ei mahdu tontille ja tontin lumitilat ovat riittämättömät, tontilla ei ole riittäviä pihatiloja eikä polkupyöräsäilytykselle ole osoitettu tiloja. Lisäksi pelätään, että tontin autopaikat ja uudet asukkaat aiheuttavat häiriötä olemassa oleville asukkaille. Asukkaat pitävät epäkohtana sitä, että jos nyt esitetty alueen täydennysrakentaminen olisi taloja ostettaessa tiedetty, eivät tontit ja talot olisi olleet kiinnostavia. Mielipiteessä painotetaan, että kaupunki lupautui säilyttämään puistoalueen Pirjontien etelälaidassa. Asumisen tiheyttä sekä suunniteltua tontin sisäistä kulkuyhteyttä pidetään ympäristöongelmana.

Tontin 28209/4

Täydennysrakentamiseksi ehdotetaan kaksikerroksista puurakentamista.

Kortteli 28222

Korttelin täydennysrakentamisesta tulee luopua.

Kerrostalarakentamista pidetään liian massiivisena, umpikorttelimaista ratkaisua ja kansiautopaikoitusratkaisua pidetään alueelle vieraana sekä koetaan, että ratkaisu työntyen Pirkkolantien varteen tuhoten viheryhteyden tuhoaa Maunulan pohjoislaidan ja Pirkkolan pientalokokonaisuuden. Luonnoksessa esitettyssä ratkaisussa rakennusmassat varjostavat osoitteessa Lampuutilantie 35 olevia asuinrakennuksia jopa 10 kuukautta vuodessa. Kyseiset talot on suunniteltu hyödyntämään passiivisesti auringon säteilylämpöä, tämä tulee nostamaan lämmityskustannuksia merkittävästi. Kaavaluonnos myös eliminoi ko. rakennuksien mahdollisuuden aurinkoenergian aktiiviseen hyödyntämiseen tontilla. Ehdotetaan kortteliin rakentamista kaksi- tai kolmekerroksisena, porrastuvana maastomuotoja noudattelevana rinneratkaisuna ja rakentamisen tulee sijaita niin, että korttelin edessä oleva viheryhteys säilyy. Korttelin 28222 rakennukset on erotettu puistovyöhykkeellä vanhoista Lampuutilantien rintamamiestaloista, mielipiteessä vaaditaan tasapuolisuuteen ja yhdenvertaisuuteen vedoten myös Maunulantien varteen



puistokaistaleen osoittamista. Onko korttelin hulevedet tarkoitus imeyttää puistoon? Korttelin tehokkuudeksi halutaan samankaltainen kuin korttelissa 28220.

#### Kortteliin 28225, Lampuotilantie 38, Maunulantie 21 (Entinen seurakuntatalon tontti)

Kortteliin ehdotettua kerrostalorakentamista vastustetaan. Rakentamistehokkuus on mitoitettu aivan liian suureksi muihin alueen rakennuksiin verrattuna. Ehdotetaan luonnoksessa esitettyjen kerroslukujen madaltamista kolmeen. Korttelin kerrostalot on suunniteltu liian lähelle Lampuotilantien rintamamiestaloja.

#### Tontti 28231/37, Pirjontie 28

Luonnosvaiheessa tontille osoitettua nelikerroksista rakennusta pidetään liian korkeana ja paikkaan sopimattomana. Ehdotetaan kolmikerroksista ratkaisua. Rakennuksen koetaan varjostavan Pirjontietä ja läheisten talojen pihvoja. Lähipihojen ja talojen yksityisyys koetaan huonontuvan. Lisäksi ko. rakennus erottuisi räikeästi ympäröivästä alueesta ja se näkyisi joka suunnasta. Pirjontie 28 tontille kaavailtu uudisrakennus tulee mitoittaa ympäröivää rakennuskantaa soveltuvaksi ja korostamaan Pirkkolan yhtenäistä kaupunkikuvaa ja visuaalista ilmettä. Tulevan rakennuksen muotoilulla on suuri merkitys ja voitaisiin harkita että tuleva rakennus toteutettaisiin kokonaisuudessaan puurakenteisena, mikä kunnioittaisi alueen historiaa ja erityisesti onnistuneesti toteutettuna loisi alueelle uuden maamerkin. Rakennuksen päätte peittäisi nykyisin avaran näkymän Pirjontieltä Pirkkolan suojelualueen taloille sekä kauniin näkymän Viidenrajantieltä lähes Pakilantielle saakka. Tontille ehdotetaan kaksikerroksista rakentamista sekä ehdotetaan sen poistamista kaavamuutosalueesta. Eräässä mielipiteessä ehdotetaan että rakennusta tulisi käyttää asukkaiden kokoontumistilana. Tontille ja sen ympäristöön on varattava riittävästi autopaikkoja asiakaspysäköinnille. Uuteen rakennukseen esitetty puuverhoilu on kuin susihukan huivi punahilkkan hämäykseksi.

#### Aukio Pirjontien ja Pirkkolantien risteyksessä

Aukio tulisi säilyttää. Aukiolla voisi sijaita kioski ja sen ympärillä tuoleja Kerrostalorakentamista ei voida perustella aukion saamiseksi kauniimaksi ja toimivammaksi. Aukion säilyttäminen yhteisöllisyyden mahdollistavana paikkana koetaan tärkeäksi.

#### Kortteliin 28226

Vastustetaan kerrostalorakentamista. Ehdotetaan kaksikerroksista puurakentamista. Halutaan tontille kaunista ja sympaattista rakentamista. Pelätään, että Petaksentien varrelle suunniteltu rakennus pilaa näkymän Puronvarrelta saakka ja varjostaa Pirkkolan taloja. Lähinaapurit kommentoivat, että uudet rakennukset huonontavat lähinaapureiden tilannetta. Rakennuksen tulee sopia yhteen Petaksentien pientalojen kanssa. Tontilla 31 on mielenkiintoinen sijainti kivijalkaliikkeelle.

Toisaalta myös kannatetaan kaavaluonnoksessa kortteliin esitettyjä suunnitelmia.

#### Kortteli 28216

Täydennysrakentamista vastustetaan.

#### Kortteli 28220

Täydennysrakentamista vastustetaan. Miksei tätä tonttia voisi ottaa asemakaavavalmisteluun?

#### Liikennejärjestelyt ja -turvallisuus alueella

Ajoneuvoliikenteen katkaisua ihmeteltiin useassa mielipiteessä. Lisäksi todettiin, ettei toimenpiteelle esitetä perusteluita ja siitä tulee luopua. Mielipiteen mukaan kadun katkaisu ei ole risteysalueen selkeyttämistä. Pirjontien katkaisemisesta ja avoneuvoliikenteen suuntaamisesta Pirkkolan alueen sivukaduille tulee luopua. Liikennesuunnitelmaa, joka perustuu liikennevirran siirtämiseen leveältä kokoojakadulta kapeille jalkakäytävättömille asutokaduille, pidettiin lähtökohtaisesti huonona. Mielipiteessä kyseenalaistetaan tonttikatujen toimivuutta, kun sinne osoitetaan liikenne Pirjontien katkaisun jälkeen; varsinkin talvella tonttikadut ovat kapeita eikä auras toimi toivotulla tavalla. Lisäksi tonteilta astutaan suoraan ajoväylälle. Ratkaisun arvellaan aiheuttavan vaaratilanteita varsinkin lapsille. Liikennemäärän lisäys pienille tonttikaduille ei ole määrältään merkittävä mutta olemassa olevassa ympäristössä se on vaarallista. Tonttikatujen talvinen kunto huolettaa mm. hälytysajoneuvojen alueelle pääsyn kannalta. Onko alueen pelastusteitä suunniteltu esimerkiksi tulipalon varalta kriittisten tilanteiden näkökulmasta? Muutoksen myötä voi osoitteen löytäminen Pirjontien päässä oleviin osoitteisiin vaikeutua. Uuden tontin 28231/37 uudisasukasmäärän aiheuttama liikenne tulee ottaa huomioon liikennemäärässä, joka tulee siirtymään käyttämään tonttikatuja Pirjontien ajoneuvoliikenteen katkettua. Suunnittelijan esittämä Petaksenkujan avaaminen olisi vain osittainen parannus tilanteeseen, eikä se poistaisi tonttikaduille aiheutuvaa haittaa, kun Pirjontie suljetaan. Toteutusvaiheessa tulee harkita läpiajoneuvoliikenteen rajoittamista ko. risteys- ja Tuusulanväylän välisellä Pakilantien osuudella. Tonttikaduista ei tule tehdä yksisuuntaisia.

Liikennesuunnitelmassa esitetyt liikennevalot tulevat aiheuttamaan ruuhkia alueelle, pelkona on myös että kiertoreittinä tullaan käyttämään Papinmäentien- Purovarren-Pirjontien ja Kangastien reittiä. Pakilantietä ja Pirkkolantietä käytetään Kehä I:sen aamuruuhkien kiertämiseen tämä aiheuttaa myös ruuhkia alueelle.

Asemakaavanmuutoksen yhteydessä tulisi tutkia mahdollisuus ohjata kortteleiden 28214 ja 28219 liikenne ohjautuvaksi etelän suunnasta, tällöin ei tarvitsisi ohjata näiden kortteleiden liikennettä Raide-Jokeria risteäväksi. Hyvänä on pidetty puuistutusriiviä raitiotien ja Pirkkolantien

välissä. Tavoiteltavaa on, että Pirjontien ja Pakilantien risteuksen liikennejärjestelyt eivät heikennä nykyisen ajoneuvoliikenteen sujuvuutta.

Pirkkolan ja Pirjontien risteykseen ehdotetaan kiertoliittymää. Nyky-suuntauksen mukaan risteysalueita on muutettu kiertoliittymiksi tavoitteena liikenteen sujuvuus. Raide-jokerin varrelle on osoitettu suunnitelmassa valo-ohjattuja risteyskohtia, jota ei pidetä hyvänä. Valo-ohjauksesta aiheutuu liikenteelle tarpeetonta viivettä ja haittaa mm. pakokaasujen ja melun muodossa. Toisaalta ehdotetaan liikennevaloa, jotka mahdollistavat pikaratikan häiriöttömän kulun ja varmistavat jalankulkijoille ja autoliikenteelle, että ratikka ei jää huomaamatta. Risteykset tulisi suunnitella niin, että näköesteitä on mahdollisimman vähän. Maunulantien ja Pirkkolantien risteys halutaan liikennevalottomaksi.

#### Kävely- ja pyörätiet

Viheralueelle kortteleiden 28223 ja 28222 väliin jäävä pyörätie on tarpeeton. Luonnoksessa jalankulku- ja pyöräyhteydet katkeavat korttelin 28222 kohdalla Pirkkolantien varressa. Mielenpitoisissa kritisoitavissa, että suunnittelualueelle ei tule hyviä pyöräily-yhteyksiä Pirkkolantien eteläpuolelle. Kävely-pyörätien tarpeellisuus kyseenalaistetaan Pirkkolantien eteläpuoleisella puistoalueella. Alueen sisäisiä kävely-yhteyksiä tulee kehittää.

#### Puistot ja viheralueet

Pirjontien ja Pirkkolantien eteläpuoleinen viheralue on osoitettu voimassa olevassa yleiskaavassa ja uudessa yleiskaavassa ja yleiskaavan viherverkosto teemakartalla viheryhteydeksi ja kaupunkiluonto teemakartalla alueeksi, jolla tulee ottaa huomioon luontoarvot. Nyt kaavaluonnoksessa esitetty täydennysrakentaminen tuhoaa tämän yhteyden. Useassa mielenpitoisissa halutaan puistokaistale Pirjontien ja Pirkkolantien etelälaidassa säästää Pakilantieltä Metsäpurontielle asti. Puistoalueen puut ja ruohikko koetaan tärkeäksi alueen vehreyden kannalta, lisäksi alue on suosittu koiranulkoiluttajien keskuudessa.

Eräissä mielenpitoisissa esitetään, että puistoyhteydelle kortteleiden 28223, 28224 ja suunnitellun Maunulantien varren täydennysrakentamisen välillä ei ole tarvetta tai se voi olla korttelin 28222 molemmin puolin kapea, jos korttelin täydennysrakentaminen noudattaa ympäristön mittakaavaa.

Pakilantien ja Pirjontien risteyksessä olevan Kulmapuiston/Ruusupuiston häviämistä vastustetaan. Puisto on alueella ainoa istutettu puisto, jolla on paljon käyttäjiä. Myös sen kautta olisi hyvät yhteydet tulevalle ratikkapysäkille.

Täydennysrakentaminen puistokaistaleelle Pirkkolantien eteläpuolella pienentäisi tarvetta ylikorkeisiin rakennuksiin korttelissa 28222 ja 28231 aluetehokkuuden kärsimättä. Nykyinen Mätäoja tulee edelleen kehittää

puronkaltaisena pikaraitiotien vieressä, siitä on aineksia hyvään vesiaiheeseen.

Puistoaluekaistaleen osoitteiden Lampuotilantien 17 ja 21 välissä muuttumista läpikuljettavaksi tieksi tai muuttumista leikkipaikaksi pelätään.

#### Hulevedet

Tonteilta Lampuotilantien itäpäässä sekä Lampuotilantien rintamamies-taloilta on johdettu hulevesiä kaupungin puistoalueelle. Pirkkolantien varressa olevan viheralueen avo-ojan putkittamisella ei saavuteta tulvasuojaa. Mätäojan Pirkkolan puolisen osuuden istutettujen taimenten elinolosuhteet huonontuisivat, jos avo-oja putkitettaisiin. Avo-oja on toiminut myös rajaavana elementtinä katualueen ja tonttien välissä. Pirjontie ja Pirkkolantien pintakuivatuksen yhteydessä avo-oja poistuu, tämä avo-oja luokitellaan Haaganpuron yläjuoksuksi, joka kulkee Lampuotilantien ja Pirkkolantien välisellä puistoalueella. Puiston vesistöä haluttaisiin kehittää Pirkkolan puolen Mätäojan kaltaiseksi.

#### Perustamisolosuhteet

Mielipiteessä viitataan Oas- vaiheessa lähetettyyn mielipiteeseen, jossa painotettiin perustamisolosuhteiden selvittämistä ja huomioimista suunnitelmassa. Kaavamuutoksen maanrakennustöiden vaikutukset tien reuna-alueisiin ja tontteihin tulee ottaa asianmukaisesti huomioon. Jos korttelin 28222 maanrakennustyöt tulevat kalliiksi, ja sillä perustellaan tontin tehokasta rakentamista, arvellaan pitäisikö siitä syystä harkita rakentamisesta luopumista.

#### Melu, katupöly päästöt ja ilmanlaatu

Mielipiteessä esitetään pelko, että uusista Pirjontien ja Pirkkolantien kerrostaloista tulee liikennemelu, päästöt ja katupöly kaikumaan pientaloalueiden suuntaan. Tulevassa kaavaratkaisussa Pirkkolan suojelualueen melu-, katupöly- ja ajoneuvosaasteet eivät saa nousta uudisrakentamisen vuoksi oleellisesti eivätkä tasolle, joka on epäsuhteessa kykyyn suojautua niitä vastaan alueen iän ja suojelumääräyksien vuoksi. Korttelin 28222 muurimaista ulkonäköä on perusteltu meluhaittojen ehkäisyllä: Millainen melu näihin uusiin rakennuksiin kantautuu, entä millainen melu kantautuu olemassa oleviin taloihin pihoilta ja sisälle rakennuksiin?

#### Hallintamuoto

Helsingin asunto-ohjelman 2012 linjauksen mukaan "Alueiden välistä eriytymiskehitystä tulee seurata systemaattisesti ja suunnata toimia kohdennetusti sen mukaan", tästä syystä kaavoitettavat alueet tulee olla omistusasuntoja. Alueelle tarvitaan perheasuntoja.

### Viestintä

Valmistelun etenemisestä viestiminen ja suunnitelmaluonnokset eivät ole tähän mennessä antaneet alueen asukkaille riittävän kattavaa kuvaa suunnitelmien todellisista vaikutuksista. Osallistumis- ja arviointisuunnitelmassa mm. puhutaan Pirkkolantien ja Pirjontien risteysjärjestelyiden selkeyttämisestä, selostusluonnoksessa puhutaan katuaukion muodostumisesta, kun Pirjontie katkaistaan ajoneuvoliikenteeltä. Samoin Pirjontien ja Pirkkolantien risteysalueen tontin täydennysrakentamisesta saan virheellisen kuvan.

Eräässä mielipiteessä osallinen ilmoittaa, että asemakaavasta ja asukastilaisuudesta ei ole informoitu ollenkaan, täydennettyä osallistumis- ja arviointisuunnitelmaa eikä kaavaluonnosta ole lähetetty. Suunnitelman arviointiaika 21.3–31.3 on ollut aivan liian lyhyt. Kaavapäivystystilaisuudessa annetusta nettiosoitteesta ei löytynyt alueen suunnitelmia. Onko haluttu tahallaan johtaa harhaan osallisia? Mielipiteessä moititaan, että hankkeen tiedotus on taitamattomasti tai tahallaan tehty puutteellisesti. Olisi ollut välttämätöntä järjestää keskustelutilaisuus, jossa paikalliset olisivat saaneet vastauksia kysymyksiinsä ja jossa olisi kirjattu asialliset huomautukset. Näin ei ole tapahtunut, vaan tiedottamista on pidettävä pyrkimyksenä noudattaa tiedotusvelvollisuutta siten, että ihmiset, joita asia koskee, eivät pääsisi häiritsemään suunnittelutyötä. Asukastilaisuudessa annettu suullinen palaute ei ole vaikuttanut kaavaratkaisuun. Pirjontie ja Pirkkolantien katkaisun perusteena olevan liikennelaskennan tiedottamista tai laskennan jättämisestä julkistamatta kritisoitiin. Asukas haluaa Pirjontien katkaisun perusteena olevat asiakirjat mm. liikennelaskennan asukkaiden käyttöön. Kritisoidaan OAS vaiheen suunnittelualuekarttaan piirrettyjä vihreitä nuolia. Ne antavat väärän kuvan: kyseessä ei ole viherreitti. Lisäksi näitä merkittyjä reittejä ei käytetä.

Kaavaluonnoksessa ja kaavaluonnoksen havainnekuvassa on eroavaisuus tontin 28214/2 pohjoisimman rakennuksen kohdalla. Tämä rakennus näkyy havainnekuvassa mutta ei kaavaluonnoksessa, kumpi pitää paikkaansa?

### Taloudellisten vaikutusten korvaaminen

Korvaako kaupunki alueen asukkaille kaavamuutoksesta aiheutuvat mahdolliset taloudelliset menetykset?

### Kaava-alueen ulkopuoliset alueet ja uusi yleiskaava

Mielipiteissä ehdotetaan kaava-alueen rakentamisen sijaan alueita täydennysrakentamiseen kaava-alueen ulkopuolelta mm. Maunulanpuistosta, Keskuspuistosta, Maunulan vanhan ostoskeskuksen tontilla, Metsäpurontien varressa, Etu-Töölössä Oopperatalon ja Kisahallin välisellä alueella, Mäkelänkadun varressa sekä Maunulan uuden ostoskeskuksen korottamista. Nyt kaavamuutoksessa esitetty uusi asukasmäärä

600 olisi mahdollista jakaa muille Maunulan täydennyskohteille, jotta kaava-alueen omaleimaisuus saataisiin säilymään. Eräässä mielipiteessä ei pidetä tasapuolisena, että kaavamuutoksella osoitetaan täydennysrakentamista Maunulaan vaikka esim. Kulosaaren suuria alueita jätetään rakentamatta. Uuden yleiskaavan valmistelun pohjaksi valitut opit ja tutkimukset, kaupungin kasvutavoite ja väestöennuste kyseenalaistetaan.

Luonnosmateriaalia koskevissa mielipiteissä esitetyt seikat on otettu huomioon kaavatyössä. Kaavatavoitteiden sallimissa rajoissa esitetyt huomiot on harkinnan ja mahdollisuuksien mukaan liitetty kaavaluonnoksen kaavaratkaisuun.

### **Vastineet mielipiteisiin aihepiireittäin**

#### Kaavan tavoitteet ja kaavavalmistelu

Kaavavalmistelussa on pyritty monipuolisesti ottamaan huomioon kaikki kaavoitukselle asetetut tavoitteet. Kaupungin tavoitteiden mukaisesti on kaavaratkaisussa painotettu Raide-Jokerin varren täydennysrakentamisen tavoitetta. RKY-alueita ja niiden erityisarvoa on pyritty kunnioittamaan siten, että täydennysrakentaminen on alueen mittakaavaan sopeutuvaa ja rakennuksissa käytetään alueelle luontevia julkisivumateriaaleja. Uusi täydennysrakentaminen muuttaa aluetta kaupunkimaisemmaksi. Tämän ei kuitenkaan katsota vähentävän olemassa olevan kaupunkirakenteen kulttuurihistoriallista, rakennustaiteellista tai maisemakulttuurista arvoa. Kaavan vaikutuksia kaupunkikuvaan on täydennetty kaavaselostuksessa. Kaava-alueeseen ei sisälly asema-kaavassa suojeltuja rakennuksia. Nykyisessä kaavassa suunnittelualueella on kolmen puun suojelumerkintä. Näitä puita ei enää ole.

Mielipiteet on otettu huomioon ja niihin on annettu vastineet tässä vuorovaikutusraportissa.

Asemakaavaluonnos on laadittu maankäyttö- ja rakennuslain, valtakunnallisten alueidenkäyttötavoitteiden ja Helsingin kaupungin strategian ja tavoitteiden mukaisesti. Mielipiteen antajien näkökulmat ovat osittain ristiriidassa alueen suunnittelulle asetettuihin laajempiin tavoitteisiin nähden ja siten kaikkien esitettyjen mielipiteiden huomioon ottaminen sellaisenaan ei ole ollut mahdollista.

Asemakaavan ja asemakaavamuutoksen luonnoksessa esittämä koko suunnittelualueelle osoitettu rakentamisen määrä n. 25 000 k-m<sup>2</sup> on pysynyt ehdotusvaiheessa samana kuin luonnoksessa. Kerrosaloja on tutkittu tarkemmin ja kaavamuutosta hakeneiden toimijoiden suunnitelmia on jatkojalostettu ehdotusvaiheeseen.

Kaavaratkaisussa osoitetut kerrosalat sijaitsevat raitiotiepysäkistä enintään 340 metrin säteellä. Kymmenen minuutin kävelyetäisyyttä pidetään yleisesti toimivana etäisyytenä joukkoliikenteen pysäkillä, kun joukkoliikenteen palvelu on tiheää. Alueelle osoitettu täydennysrakentaminen on Pirjontien raitiotiepysäkin vaikutusalueella.

#### Raide-Jokeri, kaavaratkaisu ja täydennysrakentaminen

Raide-Jokerin vartta suunnitellaan kokonaisuutena. Koko Raide-Jokerin varsi tulee täydennysrakentumaan ajan saatossa. Asemakaavamuutoksilla vuoteen 2020 mennessä saadaan pikaraitiotien vaikutuspiiriin luotua edellytykset noin 18 000 uuden asukkaan asuntojen raskentamiselle. Pirjontien ja Pirkkolantien ympäristön asemakaavamuutoksella uusi asukasmäärä on tästä kokonaisuudesta vain pieni osa. Lisäksi uusi valmisteilla oleva yleiskaava vahvistuttuaan mahdollistaa Raide-Jokerin vaikutuspiiriin jopa 40 000 uutta asukasta. Kaavamuu-tosalueen tontit 28226/1 ja 4 sekä 28231/1 kuuluvat voimassa olevaan asemalaavaan no. 9423 " Pirkkolan suojelukaava". Tässä kaavassa tonteille ei ole esitetty alueellista suojelua eikä rakennuksia koskevia suojelumerkintöjä.

Kaavaratkaisussa osoitettu kerrostalorakentaminen on voimassa olevan sekä uuden yleiskaavan mukaista. Kaavaratkaisussa määrätään julkisivumateriaaleista siten, että puutaloalueiden viereisissä kortteleissa tulee käyttää pääosin puuta ja Pakilantien varressa julkisivumateriaalina voi olla puhtaaksi muurattu tiili, rapattu tai slammattu tiili. Asemakaavan ja asemakaavamuutoksen luonnoksessa esittämä koko suunnittelualueelle osoitettu rakentamisen määrä (n. 25 000 k-m<sup>2</sup>) on pysynyt ehdotusvaiheessa samana.

#### Raide-Jokerin pysäkit

Raide-Jokerin pysäkkien paikat on tutkittu Raide-Jokerin hankesuunnitteluvaiheessa. Lamputilantien pientaloista on ratikkapysäkillä kävelyteitä pitkin enintään noin 350 metriä. Välimatka pysäkillä pysyy lyhyehkönä vaikka täydennysrakentaminen Pirjontien eteläpuolella pidentääkin välimatkaa pysäkillä.

#### Raide-Jokerin vahinkojen mahdollisuus

Raitiovaunun rikkoutumisia tapahtuu hyvin harvoin, uusissa raitiovaunuissa on varajärjestelmät rikkoutumistilanteita varten, ja jos vaunu siitä huolimatta jää raiteille, niin seuraava raitiovaunu pystyy työntämään rikkoutunutta vaunua edellään.

#### Tontti 28210/9

Viitataan osallistumis- ja arviointisuunnitelmasta saadusta tonttia koskevasta mielipiteestä annettuun vastineeseen.

Pirjontien ja Pakilantien risteyksessä oleva puisto/ruusupuisto, kaavaratkaisussa tontti 28209/4

Viitataan osallistumis- ja arviointisuunnitelmasta saadusta ko. aluetta koskevasta mielipiteestä annettuun vastineeseen.

Kortteli 28222

Viitataan osallistumis- ja arviointisuunnitelmasta saadusta kaupunginmuseon kannanotosta annettuun vastineeseen. Korttelin tonttien täydennysrakentaminen tehokkaasti ympäristö huomioiden on tarkoituksenmukaista. Pientalorakentamisella ei saavuteta tarpeeksi tehokasta ratkaisua raidepysäkin vaikutusalueella. Korttelin eteläosan olemassa olevan kuusimetsikkö vaikuttaa Lamputilantie 35 tontin olemassa oleviin valaistusolosuhteisiin. Tiivistyvässä kaupunkirakenteessa valaistusolosuhteiden muutos on väistämätöntä. Lamputilantien ja Maunulantien risteyksen tuntumassa oleva rakennus on muutettu ehdotukseen neljäkerroksiseksi ja massaa on siirretty lounaan suuntaan noin 3 metrillä. Tämän katsotaan vaikuttavan valaistusolosuhteisiin edullisesti. Puistokaistaleen osoittaminen korttelin Maunulantien puolelle ei ole tarkoituksenmukaista. Kaavaratkaisu mahdollistaa korttelin hulevesien imeyttämisen puistoon.

Kortteliin 28225, Lamputilantie 38, Maunulantie 21 (Entinen seurakuntatalon tontti)

Viitataan osallistumis- ja arviointisuunnitelmasta saadusta aluetta koskevasta mielipiteestä annettuun vastineeseen. Korttelin rakennusalojen rajan ja Lamputilantien rintamamiestalojen väliin jäävän puistokaistaleen leveys on minimissään noin 25 metriä. Lamputilantien eteläpuolella puiston puoleinen korttelialueen raja ei muutu voimassaolevaan asemakaavaan nähden.

Tontti 28231/37, Pirjontie 28

Viitataan osallistumis- ja arviointisuunnitelmasta saadusta kaupunginmuseon kannanotosta annettuun vastineeseen. Ehdotuksessa osoitetun rakennuksen ei katsota varjostavan olemassa olevia taloja tai pihvoja, rakennus ei myöskään peitä näkymää Pirjontielle kokonaan. Asiakaspysäköintiä on osoitettu Pirkkolantien varteen.

Aukio Pirjontien ja Pirkkolantien risteyksessä

Kerrostalorakentamista ei perustella aukion parantamisella. Liikennejärjestelyiden selkeyttämisellä, aukion uudella rajauksella ja sen pinta-alan pienentämisellä saadaan aukio tilallisesti miellyttävämmäksi. Aukiolle osoitetaan liikennesuunnitelmassa mm puita. Kaava mahdollistaa lisäksi, että aukiolle saa rakentaa kioskin.

Kortteli 28216

Kaavaratkaisussa ei esitetä kortteliin täydennysrakentamista.



### Kortteli 28220

Tontin 28220 halukkuutta täydennysrakentamiseen tiedusteltiin kaavan aloitusvaiheessa. Siinä vaiheessa yhtiöllä ei ollut kiinnostusta. Tontin täydennysrakentamisen tutkiminen nyt tehtävän asemakaavamuutoksen puitteissa on aikataulun takia mahdotonta, mutta mahdollista tehdä erillisenä kaavamuutoksena myöhemmin.

### Liikennejärjestelyt ja -turvallisuus alueella

Kortteleiden 28214 ja 28219 liikenteen ohjautuminen etelän suuntaan Maunulanpolkua pitkin ei ole tien käyttötarkoituksen mukaan mahdollista eikä muutenkaan tarkoituksenmukaista.

### Kävely- ja pyörätiet

Kortteleiden 28223 ja 28222 välinen reitti on kaavaehdotuksessa merkitty ulkoilureitiksi. Jalkakäytävä kulkee korttelin 28222 pohjoispuolella jatkuen ulkoilutienä Lampuotilanpuistoon. Pyörätie on osoitettu Pirjon tien ja Pirkolantien Pohjoislaidalle.

### Puistot ja viheralueet

Viitataan osallistumis- ja arviointisuunnitelmasta saadusta asiasta koskevasta mielipiteestä annettuun vastineeseen. Yleiskaava ei velvoita niissä osoitetun viheryhteyden toteuttamista asemakaavan nimenomaan puistoalueena. Oleellista on mahdollistaa kulkeminen laajempien puistoalueiden välillä.

Puistoyhteys Pirkkolan Kirsikkapuistosta Maunulanpuistoon sekä puistoalue Pirkkolantien eteläpuolella on tarkoituksenmukaista säilyttää. Lampuotilanpuisto liittyy vesiaiheiseen alueelliseen tulvavesien hallintaan.

Osoitteiden Lampuotilantien 17 ja 21 välissä olevan puistoalueella edelleen mahdollista kulkea ja leikkiä. Koska kaistale on kapea, ei sinne tulla osoittamaan leikkipuistoa.

### Hulevedet

Tonttien hulevesien käsittely on kaupungissa tehtävä tonttikohtaisesti. Kaupungin tiivistyminen vaatii yhä enemmissä määrin haja-asutusalueilla tonttien liittymistä hulevesijärjestelmiin. Erikoistapauksissa puiston reunan kiinteistöillä on mahdollista johtaa pihan valumavesiä puistoon. Kaavaehdotuksessa Lampuotilanpuistoon rajautuvien tonttien hulevesiä saa johtaa hulevesien viivytysalueelle puistoon.

Nykyisin Kirsikkapuistossa (Pirkkola) oleva Haaganpuro kulkee putkittuna Pirkkolantien alla. Pirkkolantien varren puiston länsireunassa kulkeva Haaganpuron sivu-uoma on tällä puisto-osuudella valtaojan kaltainen avo-oja. Kaava mahdollistaa Lampuotilanpuistossa Haaganpuron toteuttamisen aluetta maisemallisesti rikastuttavana avouomana,

samoin kuin Pirkkolan Kirsikkapuiston alueella. Hulevesien viivytämiseksi ja kalatalouden parantamiseksi tullaan Haaganpuron putkittettu osuus ohjamaan kirsikkapuistosta suoraan Pirkkolantien alitse Lampuotilanpuistossa kulkevaan nykyiseen sivu-uomaan. Nykyset katualueen laidassa oleva avo-oja on tarkoitus putkittaa.

#### Perustamisolosuhteet

Viitataan osallistumis- ja arviointisuunnitelmasta saadusta asiasta koskevasta mielipiteestä annettuun vastineeseen.

#### Melu, katupöly päästöt ja ilmanlaatu

Pirjontien ja Pirkkolantien katualue tulee olemaan leveähkö ja katutilaa jäsentyy ajokaistojen ja raidekiskojen välisellä puurivillä. Liikennemellun, päästöjen ja katupölyn ei katsota heijastuvan merkittävästi uusista rakennettavista taloista olemassa oleviin rakennuksiin. Olemassa olevat pientaloalueet eivät sisälly kaava-alueeseen, joten niiden mahdollisia melunsuojaustarvetta ei kaavan laadinnan yhteydessä ole tarkasteltu. Raide-Jokerilla tulee todennäköisesti olemaan myönteinen vaikutus alueen ilmanlaatuun.

#### Hallintamuoto

Viitataan osallistumis- ja arviointisuunnitelmasta saadusta asiasta koskevasta mielipiteestä annettuun vastineeseen.

#### Viestintä

Osallistumis- ja arviointisuunnitelmassa (OAS) esitetään alueelle tehtävät muutokset sen laajuisina ja sisältöisinä kuin sen hetkisen suunnittelutilanne on. OAS:n mukana tuleva kartta ei ole kaavaluonnos, vaan siinä esitetään valmisteltavan kaavamuutoksen rajausta ja kaavaratkaisun sisältöön liittyviä tutkittavia oleellisia asioita. Täydennetyssä OAS:ssa oli kaavamuutosalueen rajausta muutettu ja suunnitelman sisältö ilmoitettu saman sisältöisenä kuin 20.1.2015 päivätyssä OAS:ssa. 15.2.2016 päivätyssä täydennetyssä OAS:ssa ilmoitettiin luonnosmateriaalin nähtävilläolosta sekä pidettävästä kaavapäivästä. Osallisilla oli mahdollisuus tutustua luonnosmateriaaliin useammassa paikassa sekä kaupungin verkkosivulla. Kaavaluonnoskarttaa ei lähetetä osallisille, mutta koko prosessi asiakirjoineen on seurattavissa mm. internetissä.

Vuorovaikutusraportissa on kerrottu kaavoituksen ja vuorovaikutuksen eteneminen kaavoitusprosessissa. On valitettavaa, jos osallinen ei ole saanut täydennettyä OAS:a. Luonnosmateriaalin nähtävilläolosta on kuitenkin tiedotettu myös paikallislehdessä sekä viraston verkkosivuilla. Luonnoksesta ja täydennetystä arviointisuunnitelmasta on voinut jättää mielipiteitä 1.-24.3.2016, lisäksi kaavan valmistelijoihin on voinut olla suoraan yhteydessä sähköpostitse sekä puhelimitse. Kaupunkisuunnit-

teluviraston verkkosivuilla osoitteessa ([www.hel.fi/ksv](http://www.hel.fi/ksv) kohdassa Nähtävänä nyt) on listattuina kaavamuutokset jotka ovat nähtävillä sillä hetkellä.

Asemakaavaluonnos ja siihen liittyvä liikennesuunnitelmaluonnos ovat olleet nähtävillä Maunulan kirjastossa, Info- ja näyttelytila Laiturilla ja Kaupunkisuunnitteluvirastossa 1. - 24.3.2016, minkä lisäksi järjestettiin 7.3. esittely- ja keskustelutilaisuus Laiturilla. Myös Maunulan kirjastossa 21.3. järjestetyssä suunnittelijoiden päivystystilaisuudessa asukkailla oli mahdollisuus tutustua suunnitelmiin, keskustella niistä suunnittelijoiden kanssa ja esittää mielipiteitään suunnitelmista.

Pirjontien katkaisun suunnitteluun liittyvää automaattilaskentaa, jossa tutkittiin ainoastaan kadun poikkileikkausliikennemäärää, ei asetettu julkisesti nähtävillä, koska laskenta oli luokiteltu lähtötietoaineistoksi. Osallisen pyynnöstä on kuitenkin lähetetty ko. laskenta kaavapäivystystilaisuuden jälkeen.

Osallistumis- ja arviointisuunnitelma suunnittelualuekartan vihreät nuolet on selitteessä nimetty jalankulkuyhteydeksi mm. viheralueiden välillä. Yhteystarpeita on tarkasteltu laajemmin kuin pelkällä kaavamuutosalueella.

Sähköisessä kaavaluonnoksessa on havaittavissa epätarkkuutta pohjakartassa: osa nykyisistä rakennuksista ei näy kartalla. Luonnoksen kaavaratkaisu on kuitenkin piirretty sille vaadittavalla tarkkuudella. Asia on korjattu ehdotusvaiheessa.

### **Yhteenveto asukastilaisuudesta 7.3.2016**

Jokerimessujen yhteydessä esiteltiin kaavaratkaisun luonnosta sekä Raide-Jokerin pikaraitiotiehanketta yleisesti. Tilaisuuteen osallistui noin 25 henkilöä.

Raide-Jokeri koettiin Maunulaa positiivisesti kehittävänä hankkeena, joskin Pirjontien pientaloalueen historiallisten arvojen huomioon ottamista suunnittelussa korostettiin.

### **Yhteenveto kaavapäivystyksestä Maunulan kirjastolla 21.3.2016**

Asukkaille järjestettiin kaavapäivystys suunnittelualueen läheisyydessä. Suunnittelijat olivat tavattavissa kirjaston lehtienlukutilassa. Kaavatyö toi paikalle erityisesti Lamputilantien ja Pirkkolan asukkaita. Keskustelu kävi vilkkaana. Monet kokevat Pirkkolan sekä Pirjontien - Pirkkolantien varren olevan pientaloaluetta, jolle ei sovi kahta kerrosta korkeampi rakentaminen. Myös Pirjontien katkaiseminen autoliikenteeltä herätti voimakasta vastustusta. Liikenteen jakautuminen kapeille kaduille herätti huolta ahtauden, liikenneturvallisuuden ja pelastusajoneuvojen

mahtumisen takia. Kaavapäivystyksessä kerättiin tilaisuuteen osallistujilta kyselylomake, johon oli mahdollista kirjata suunnitelman hyviä ja huonoja puolia. Kyselyitä palautettiin kaavan valmistelijoille 21 kpl. Tilaisuuteen osallistui noin 70 asukasta.

**JOKERIMESSUT 4.-5.2.2015**

**Kumppanuustalo Oulunkylän Seurahuone, Larin Kyöstin tie 7**

Läsnä kaupunkisuunnitteluvirastosta

Sari Ruotsalainen, arkkitehti, Käskynhaltijantien ympäristö  
Roberts Ann Charlotte, arkkitehti, Pirjontien ja Pirkkolantien ympäristö  
Laura Viljakainen, arkkitehti, täydennysrakentamisprojekti  
Eeva Pirhonen, arkkitehti, täydennysrakentamisprojekti  
Linda Wiksten, arkkitehti, täydennysrakentamisprojekti  
Maija Lounamaa, maisema-arkkitehti  
Jenni Aalto, harjoittelija  
Mikko Uro, viestintäsuunnittelija  
Matti Päivänsalo, suunnitteluavustaja  
Heikki Hälvä, projektipäällikkö, Raide-Jokeri  
Heikki Salmikivi, yleiskaava-suunnittelija  
Lauri Kangas, liikennesuunnittelija, ratikkaprojekti  
Niko Setälä, liikennesuunnittelija, ratikkaprojekti  
Kari Tenkanen, liikennesuunnittelija, Oulunkylä / Maunula  
Jaakko Heinonen, liikennesuunnittelija, Veräjäläakso ja Veräjämäki  
Pia Sjöroos, projektipäällikkö, täydennysrakentamisprojekti  
Tiina Antila-Lehtonen, vuorovaikutussuunnittelija

Muut messupisteet

Esko Patrikainen, apulaisosastopäällikkö, kiinteistövirasto  
Ritva Tanner, projektipäällikkö, esikaupunkien aluerakentamisprojekti,  
kaupunginkanslia

Messuvieraita yli 100

**Tilaisuuden kulku**

Jokerimessuilla Oulunkylän kumppanuustalo seurahuoneella 4.2. klo 15.30 - 19.30 oli tiivis tunnelma. Yli 100 kiinnostunutta kaupunkilaista kokoontui kymmenen messupisteen ääreen keskustelemaan alueen tulevaisuudesta. Aiheina oli muun muassa Raide-Jokerin merkitys eri kaupunginosia yhdistävänä tekijänä ja palvelutarjonnan lisääjänä, alkanut hankesuunnittelu sekä uusien asuntojen suunnittelu radan varteen hyvien joukkoliikenneyhteyksien ulottuville. Messuilla pääsi lisäksi unelmoimaan tulevaisuuden pysäkin ratkaisuja ja tutustumaan koko Helsingin pikaraitiotieverkkosuunnitelmiin.

Messuilla oli mukava henki. Tilassa oli ruuhkaa alkuillasta klo 18 asti, mutta hetken odotuksen jälkeen kaikki pääsivät keskustelemaan. Kumppanuustalon kahvilasta sai tuoreita korvapuusteja ja talon oma trubaduuri tarjosi mukavaa musiikkia.

Tässä muistiossa on lyhyesti kuvattu messupisteet ja niissä käytyjen keskustelujen ydinasiat.

5.2. järjestettiin kiinnostuneille työpajoja toivotuista aiheista. Työpajaryhmiä syntyi kolme: 1) Oulunkylän keskusta, 2) Käsälyhaltijantien ympäristö ja 3) Raide-Jokeri. Työpajojen anti on tiivistetty muistion loppuosaan.



## Messupisteet ja keskusteluiden ydinkohdat

### Raide-Jokeri ja maankäytön suunnittelu radan varteen (iso seinäkartta)

Jokeri-linjan varrella sijaitsevien rakentamisen tai muun maankäytön suunnitelmia esiteltiin kokonaisuutena. Ilmakuvakartalle oli koottu tulevia ja jo aloitettuja asema-kaava-alueita sekä myös alueita, joissa rakentaminen on alkamassa. Yleisesti messuvieraat jonkin verran hämmästelivät laajaa kokonaisuutta, josta pyydettiin mielipiteitä. Ilahduttavaa oli, että paikalla oli melko kattavasti asukkaita eri puolilta Jokeri-linjaa. Busseissa mainostaminen on hyvä keino saada aktiivisia ihmisiä kiinni. Asukkaat Pohjois-Haagasta keskustelivat viikkiläisten kanssa ja oulunkyläläiset saivat näkemyksiä Itäkeskuksessa asuivilta.

Messuvierailta pyydettiin kommentteja post-it lapuilla isolle ilmakuvalle koko Jokeri-linjasta. Kommentteja tuli yhteensä 86 kappaletta ja näistä suurin osa Oulunkylään. Oulunkylän kommentit koskivat mm. pysäkkejä ja niiden sijaintia sekä rakentamista, palveluita ja puistoalueita yleensä. Kommentteja oli usein sekä puolesta että vastaan (hyvä - huono pysäkin paikka / tähän rakentamista - ei rakentamista). Puistoalueiden tärkeydestä muistutettiin. Kommentteja kirjattiin myös raitiotienlinja 1:n jatkumisesta Oulunkylään.



Maunulan kohdalla toivottiin asumista tai liiketilaa tai ei näistä kumpaakaan. Entinen Pirjon Krouvi sai monta mainintaa ja alueelle toivottiin ravintolaa. Puistojen säilymistä toivottiin, mutta toisaalta tuli myös kommentti, jossa toivottiin asumista tällaisille paikoille, ei metsiin.

Veräjämäen alueella huomiot keskittyivät metsäalueen säilyttämiseen, joissain kannatettiin varovaisesti rakentamista. Uimarannalle toivottiin selkeää ja helppoa yhteyttä Jokerilta. Hajanaisia kommentteja tuli lisäksi mm. Viikin koetilan peltojen rakentamisen puolesta ja useat kehuivat helppoa yhteyttä Itäkeskukseen.

## Helsingin uusi yleiskaava ja Raide-Jokeri

Yleiskaavasta oltiin varsin kiinnostuneita messuilla. Eniten kiinnostivat yleiskaavan uudet aluevaraukset sekä maankäytön painopistealueita esittelevässä raportissa näkyvät viitesuunnitelmavisualisoinnit. Erityisesti puhuttivat Veräjämäen itäpuolella olevat aluevaraukset lähellä Vantaanjokea sekä Koskelan ja Veräjämäen välimaastosta laaditut havainnekuvat.

## Raide-Jokerin hankesuunnitelma

Suhtautuminen ratahankkeeseen oli pääosin hyvin myönteistä. Kysyttiin hankkeen rakentamisaikataulusta ja toivottiin nopeaa toteuttamista. Usein esitetty kysymys oli, nopeuttaako ratikka Jokerilinjan liikennöintiä.

Pirjontien pysäkin säilyttämisen puolesta esitettiin useita kannanottoja.



### **Tulevaisuuden ratikkalinjat Helsingissä (Ratikkaprojekti)**

Tulevaisuuden ratikat -messupisteellä eniten huomiota sai raitiolinja 1, jonka jatkamista Oulunkylään toivoi usea kävijä. Raitioliikenteeseen suhtauduttiin lähtökohtaisen myönteisesti, mutta sitä pidettiin kiireettömän kulkemisen vaihtoehtona siis hitaana.

Pisteellä esiteltiin raitiotien sijoittumisvaihtoehtoja katutilassa. Raitiotien vaatima tila herättikin paljon kysymyksiä.

Esillä oli myös skenaarioita erityyppisistä raitiotiejärjestelmistä ja niiden ominaisuuksista. Kysymyksiä nousi mm. raitioliikenteen sopivasta toimintaympäristöstä suhteessa bussiliikenteeseen: milloin raitiotie on parempi ratkaisu ja milloin bussi.

### **Unelmieni pysäkki**

Unelmien pysäkki -messupisteellä keskusteltiin hyvän pysäkin ominaisuuksista. Eniten esiin nousi reaaliaikaisen ja luotettavan liikennetiedon saanti pysäkillä ja ratikoissa. Matkustaja tarvitsee tiedon siitä milloin seuraava ratikka tulee ja poikkeustilanteessa tiedon tuleeko ratikkaa ja milloin vai pitääkö valita toinen kulkuväline ja millaisia vaihtoehtoja tähän on tarjolla.

Ratikassa matkustajan tulisi saada tieto mille pysäkille tullaan seuraavaksi ja millaisia vaihtoyhteyksiä pysäkin lähistöllä on.

Vaihtopysäkkien tulisi olla tunnistettavia - maamerkkimäisiä. Niiltä voisi halutessaan saada tietoa paikallisista tapahtumista ja ne voisivat olla kauniita, esimerkiksi niiden ympärillä voisi olla kukkivia pensaita.

Pysäkkien yhteydessä pyöräpysäköintijärjestelyiden tulee olla helppokäyttöisiä ja pyörien tulee olla suojassa säältä, ilkivallalta ja varkaudelta.



*Unelmien pysäkki -messupisteellä keskusteltiin hyvän pysäkin ominaisuuksista ja omat ajatukset pysäkestä sai kirjoittaa "unelmapilveen".*



"Unelmapilviin" kirjatut ajatukset:

Reaaliaikainen ja luotettava liikennetieto pysäkeille ja vaihtojen sujuvuus. Pysäkin miellyttävyys.

- Vaihdon sujuvuus. Reaaliaikainen aikataulutieto.
- Iso katos. Turvallinen. Sähköinen aikataulu.
- Kehittynyt aikataulunäyttö, toimiva ja ajantasainen, jossa on vaihtoaikataulut ja yhteydet myös häiriötilanteissa. Kaikkien toimijoiden yhteinen (HSL, VR jne.).
- Siirtyminen linjalta toiselle sujuvaksi: ei kadut tai raiteiden ylityksiä. Bussi ei saa tehdä oharia.
- Joustava siirtyminen esim. matkalaukun kanssa Esim. Kampissa yhteinen 65A:n ja 9:n pysäkki kohti Länsisatamaa
- Pysäkillä reaaliaikainen tieto tulevista ratikoista & liittymäliikenteestä (bussit, junat jne.)
- Tuuli ja sadesuoja myös nilkkojen kohdalla (2 kommenttia)
- Aikatauluit. Istutuksia ympärille, yksi kaunis puu
- Jos mahdollista vihervyöhyke. Kauneutta - itse hoituvia istutuksia. Kukkivia pensaita (3 kommenttia)
- Kodikkaan pysäkit: kukkia, penkkejä.
- Tupakointikielto katoksen alla - isolla tekstillä

Pysäkki on jossain tiettyssä paikassa - paikan näkyminen pysäkillä

- Nuokkuvalle matkustajalle visuaalisesti havahduttavat vaihtopysäkit - pysäkki toimii maamerkinä muutoin ulos katsottaessa pimeässä kaupungissa.
- Pysäkillä yleinen infotaulu paikasta, jossa pysäkki on
- Pysäkit nykyajan maitolaitureita!
- Jos alueella on jokin ominaispiirre, paikallisissa pysäkeissä voisi näitä piirteitä hyödyntää
- Paikallisuus pysäkkiscreeneille (vaihtuvaa sisältöä)
- Pysäkkien nimet mieleen jääviä, kuvaavia

Pyörät ja pysäkit

- Turvallinen pyörien säilytys - valvottu? Kameravalvonta? Saisiko pyörän ratikkaan?
- Pyöräilijöille esteetön kulku pysäkin ohi niin, ettei jalankulkijat ole vaarassa jäädä alle
- Pysäkkialue ei pyöräilijöille vaan heille oma ajokaista
- Monet pyöräilijä pelottavia, salakavaliala ammuksia!

Muuta

- Junaraiteille lippuautomaatit (esim. Leppävaara).
- Matkakortin latauspisteitä lisää pysäkeille.

## Käskynhaltijantien ympäristö

Pikaraitiotien rakentamiseen suhtauduttiin myönteisesti. Pysäkkien paikoista syntyi keskustelua. Mestarintien liittymän läheisyydessä olevan pysäkin katsottiin palvelevan nykyisiä asukkaita paremmin kuin Norrtäljentien liittymään tuleva pysäkki palvelisi.

Käskynhaltijantien ylittäminen jalankulkijana koettiin jo nykyisinkin turvattomaksi ja raitiotien arveltiin vaikeuttavan entisestään kadun yli pääsyä.

Norrtäljentien ruuhkautumista pelättiin jonkin verran, ja ala-koululaisten liikenneturvallisuudesta Norrtäljentiellä oltiin huolissaan.

Sekä Kustaankartanon vanhustenkeskuksen että Oulunkylän ja Malmin sairaalan välisiä julkisen liikenteen yhteyksiä pidettiin tärkeinä.

Käskynhaltijantien varsien rakentamiseen suhtauduttiin pääosin positiivisesti. Pientaloalueen kohdalla arvelutti rakentamisalueen kapeus ja tulevien pihojen suuntautuminen pohjoiseen. Esitettiin, että rakentamisen tulisi olla huvilamaista, jolloin se sopeutuisi Oulunkylän vehreään ympäristöön ja huvilahistoriaan.

Käskynhaltijantien ja Norrtäljentien risteyksen viereisen metsän ja kallioiden rakentamisesta oltiin puolesta ja vastaan. Lähimetsää päiväkotien läheisyydessä pidettiin tarpeellisena.

Hyvänä pidettiin viheryhteyden säilyttämistä Käskynhaltijantien eteläpuolella. Oppipojantien ja Kivalterinpolun katkaisu mahdollistaa viheryhteyden sekä jalankulun ja pyöräilyn reitin Käskynhaltijantien pohjoispuolelta Hirsipadonpolulta Teinintielle ja siitä edelleen Oulunkylän leikkipuistoon.

Kustaankartanon aluetta pidettiin hienona ja säilyttämisen arvoisena kokonaisuutena, jonne ei tulisi rakentaa lisää.

Käskynhaltijantien varteen näillä näkymin pian rakentuvaa kauppaa pidettiin pääosin hyvänä.

Paikalla olleet suunnittelualueen taloyhtiöiden edustajat suhtautuivat myönteisesti tonttinsa viereisten alueiden rakentamiseen ja he miettivät myös oman tonttinsa täydentämistä.

Alueen koulujen ja päiväkotien riittävydestä asukasmäärän kasvaessa oltiin huolissaan.

## Oulunkylän keskusta

Oulunkylään toivottiin tiivistä, ihmisen mittakaavaista keskustaa, joka olisi selvästi hahmotettavissa. Puurakentaminen nousi toistuvasti esiin. Radanvarteen toivottiin tiiviimpää ja korkeampaa rakentamista ja vanhan aseman puolelle maanalaista pysäköintiä.

Vahan aseman miljöö haluttiin ehdottomasti säilyttää ja sen ympäristöä kohentaa/rakentaa siten, että asemarakennus saa arvoisensa kehyyksen. Puistoalueet ja viherreitit koettiin yleisesti tärkeiksi.



Pienoisherra-radalle rakentamista sekä toivottiin, että vastustettiin. Paikalle toivottiin maltillista rakentamista, mutta toiveita tuli myös korkeamman rakentamisen puolesta. Toisaalta alue haluttiin myös säästää puistona. Golf-radalle toivottiin uutta sijoituspaikkaa ja muutamia ehdotuksia esitettiin.

Asemalle toivottiin nykyistä parempia kävely-yhteyksiä ja lastenvaunuilla kulkeville sujuvaa vaihtoyhteyttä junalle. Pyöräilijöiden reitteihin Veräjämäestä ja Veräjälaksosta Ogeliin toivottiin parannuksia.

Norrtäljentie 1:n tonttiliittymän siirtotarvetta raitiotien pysäkin kohdalta Siltavoudintien puolelle ihmeteltiin.

Maaherrantien alkupään katkaisemista Raide-Jokerin raiteiden kohdalta ja muuttamista puistoalueeksi pidettiin enimmäkseen hyvänä ajatuksena. Muutama Veräjämäen asukas ja Veräjälaksoson autoileva asukas piti kadun poistamista huonona asiana, koska alueelle joutuisi ajamaan Kirkkoherrantien kautta Veräjämäen läpi. Kirkkoherrantien mäkeä pidettiin liukkaana talviolosuhteissa.

Alueen koulujen ja päiväkotien riittävyteen asukasmäärän kasvaessa kehoitettiin kiinnittämään huomiota.

### **Pirjontien ja Pirkkolantien ympäristö**

Pikaraitiotien rakentamiseen suhtauduttiin myönteisesti. Pysäkkien paikoista syntyi keskustelua. Pirjontien ja Pakilantien pysäkin tarpeellisuus kyseenalaistettiin ja pysäkin paikaksi ehdotettiin Pirkkolantien ja Pirjontien liittymäaluetta.

Pirkkolantien ja Metsäpurontien liittymän itäpuolelle raitiovaunun ja nykyisen asutuksen väliin jäävä kapea kaistale haluttaisiin hyötykäyttöön.

Messujen jälkeen käydyssä puhelinkeskustelussa tuotiin esiin huoli Lehtotien läpi-ajoliikenteen lisääntymisestä siinä tapauksessa, että Pirjontie katkaistaisiin moottoriajoneuvoliikenteeltä.

Keskustelu kävi vilkkaasti karttojen äärellä ja kiinnostuneet olivat pääosin suunnittelualueen tai lähialueiden asukkaita. Pirjontien ja Pirkkolantien suunnittelualueen Ilmakuvan päälle kertyi illan aikana kolmisenkymmentä kommenttia huomiolapuille kirjoitettuna.

Osassa kommentteja haluttiin voimakasta täydennysrakentamista Pakilantien varteen sekä Pakilantien ja Pirjontien risteysalueen tuntumaan. Risteysaluetta pidettiin tärkeänä alueellisena "Maunulan porttina", joka pitäisi rakentaa muuta aluetta tehokkaammin. Lisäksi risteysalueen puiston täydennysrakentaminen nähtiin tervetulleena. Eräässä kommentissa pohdittiin sitä, että pikaraitiotien varren rakennuksen tulisi olla täysin omanlaisiaan kerrostaloja ns. Jokeri Design kerrostaloja. Useassa kommentissa arveltiin puurakentamisen soveltuvan parhaiten alueelle.

Täydennysrakentaminen Pirjontien ja Pirkkolantien eteläpuolella ja risteysalueen puistossa koettiin osassa mielipiteitä ongelmallisena. Alueita rakentamiselle pidettiin liian kapeina. Kadun vartta haluttiin rakentamisen sijaan kehittää puistomaisena virkistysreittinä keskuspuistoon. Olemassa olevat jalankulku- ja pyöräily-yhteydet Lampuotilantieltä Pakilantien ja Pirjontien risteykseen koettiin tärkeiksi.

Pirjontien ja Pirkkolantien risteysalueen liikenneratkaisut puhututtivat varsinkin Pirkkolan asukkaita. Risteystä kuitenkin pidettiin epämääräisenä nykymuodossaan. Liikenneturvallisuutta Jokeri-Pikaratikan suunnitteluratkaisuissa haluttiin korostaa.

Jokeri-Pikaratikkaa pidettiin yleisesti hyvänä muutoksena. Pysäkin paikka Pakilantien ja Pirjontien risteyksessä koettiin tärkeäksi.



### Täydennysrakentaminen tonteille ja korvaukset

Oulunkylän alueella jotkut asuntoyhtiöt ovat kiinnostuneita täydennysrakentamisesta tonteilleen ja he saivat messuilla kiinteistövirastolta infoa ja neuvontaa korvausasioista. Perustietoa erityisesti kerros- ja rivitalotonttien täydennysrakentamisesta löytyy verkosta: <http://www.uuttahelsinki.fi/fi/taydennysrakentaminen>.

### Raide-Jokerin verkkosivut ja uutiskirjeen tilaus

Raide-Jokerin suunnittelusta saa lisätietoa verkkosivuilta: [www.raidejokeri.info](http://www.raidejokeri.info). Sivuille linkitetään myös tulevaan rataan liittyvät asemakaavamuutoshankkeet sitä mukaan kun niitä käynnistyy radan alla ja varressa. Suunnittelusta kiinnostuneet voivat tilata sähköpostiinsa Raide-Jokerin suunnittelun uutiskirjeen tältä sivulta. Kirjeellä ilmoitetaan suunnittelun etenemisestä ja muun muassa osallistumismahdollisuuksista.



## Työpajat 5.2. klo 17 - 20

Oulunkylän keskustan ja Käslynhaltijantien ympäristön työpajoissa otettiin legot suunnittelun apuvälineiksi. Legotekniikkaa kokeiltiin nyt ensimmäistä kertaa Helsingin asemakaavoituksessa. Legoilla muotoiltiin ensin nykyiset rakennukset ilmakuvakartan päälle ja sitten lähdettiin muokkaamaan alueita tulevaisuus silmällä pitäen - mitä uutta Raide-Jokeri tuo tullessaan?

### Oulunkylän keskusta

Oulunkylän keskustasta löytyi parannettavaa muun muassa kävely- ja pyöräilyyhteyksien osalta ja erityisesti kaupallisia palveluita toivottiin lisää. Myös uutta asuamista alueelle tarvitaan ja uusille asuintaloille löytyi paikkoja. Nykyisen keskustan todettiin olevan hajaantunut ja sille pitäisi suunnittelussa keksiä ratkaisu.

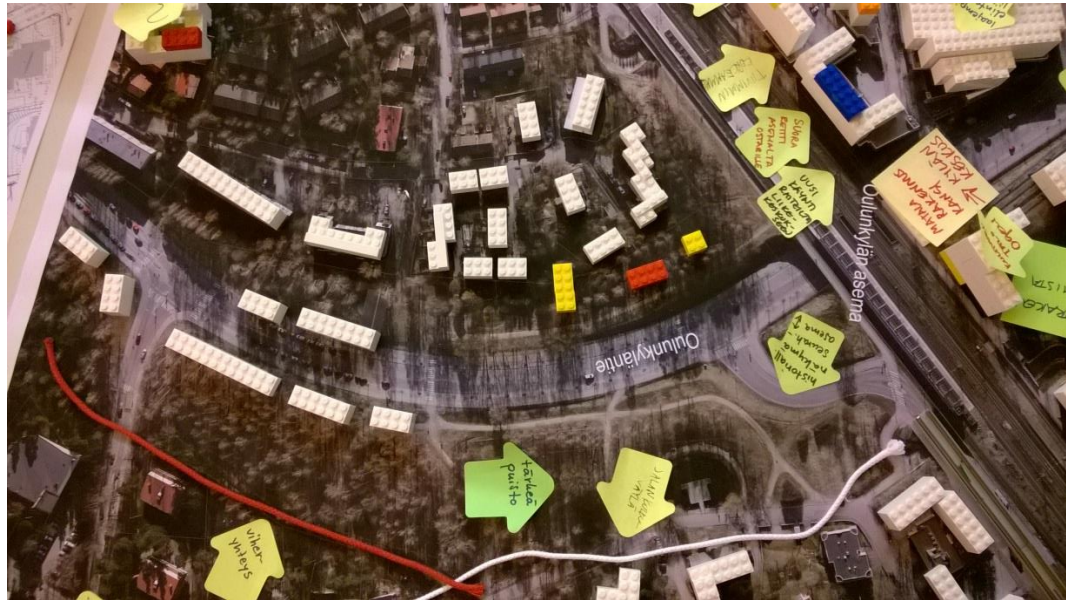
Puurakentaminen nousi esiin useaan kertaan ja puhuttiin ihmisläheisestä Puu-Ogelista, Oulunkylän keskustaan uudesta imagosta, joka erottuisi toisenlaisena esim. Käpylän asemasta.



*Nykyisen keskustan todettiin olevan hajaantunut ja sille pitäisi suunnittelussa keksiä ratkaisu: "Kylällä pitäisi olla kunnon keskus".*

Vanhan aseman edustalle, nykyisten parkkipaikkojen tilalle suunniteltiin "piazzaa", tiivistä ja ihmisen mittakaavan mukaista toria, jonka ympärillä olisi asuntorakentamista ja kivijalkaliiketiltoja. Asemarakennuksen miljöö puustoineen tulisi luontevasti piazzan jatkoksi. Vanhan aseman ja seurahuoneen välistä historiallista näkymää ja yhteyttä haluttiin korostaa.

Radanvarteen ja aseman ympäristöön toivottiin puukerrostaloja. Puurakentaminen haluttiin vallitsevaksi myös koko kauppakeskuksen laajentamisessa. Puukerrostaloja ja puurakentamista toivottiin myös radan toiselle puolelle, Oulunkyläntien varteen luomaan tiivistä katutilaa.



Työpajassa ollut ryhmä tiivistä näkemyksensä Oulunkylän tulevasta keskustasta:

- Inhimillisen mittakaavan tiivis keskusta
- Historialliset rakennukset
- Vihreä keskusta

### Käskynhaltijantien ympäristö

Käskynhaltijantien ympäristöstä löytyi niin ikään kohtia, joihin voisi suunnitella uusia asuintaloja. Erityisesti ryhmässä puhutti liikenneturvallisuus, jonka koetaan olevan nykyisin huono. Raide-Jokerin varren kaupunkirakenteen tiivistäminen koettiin risti-riitaiseksi asiaksi, koska alueella on asukkaille arvokkaita lähimetsiä ja suosittuja polkuja. Päiväkotien ja koulujen riittävyys mietitytti asukasmäärän lisääntyessä. Toivottiin, että alueelle jää myös lähimetsä.



- Työpajassa ollut ryhmä tiivisti näkemyksensä Käskeyntijantien ympäristöstä:
- Monimuotoinen
  - Hyvät ulkoilumahdollisuudet
  - Urheilukaupunginosa
  - Hyvä asuinalue seniorikansalaisille; liikenneyhteydet, palvelut lähellä, kasvava tarve saada sopivia senioriasuntoja alueella oleville asukkaille
  - Turvallinen asuinalue lapsiperheille





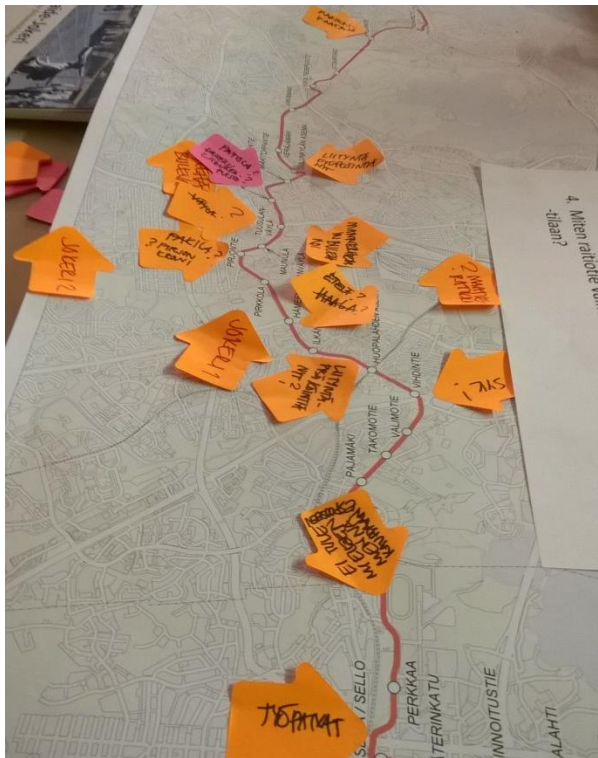
*Raide-Jokerin varren kaupunkirakenteen tiivistäminen koettiin ristiriitaiseksi asiaksi, koska alueella on asukkaille arvokkaita lähimetsiä ja suosittuja polkuja (kuvassa vihreät narut).*

## Raide-Jokeri

Raide-Jokeri työpajassa keskusteltiin ensin yleisesti linjasta ja pysäkeistä sekä itse raitiovaunusta. Vaihtopysäkkien rooli nähtiin tärkeänä, niistä on suunniteltava toiminnallisesti laadukkaita ja erityisesti esteettömyyden huomioiminen huolellisesti nähtiin tärkeänä. Valaistus on suunniteltava hyvin. Lipunmyyntiin toivottiin myös parannuksia. Mietittiin myös esimerkiksi vaunujen tavarasäilytysmahdollisuuksia: saako mukaan helposti ison matkalaukun entä pyörän? Nämä molemmat olisi huomioitava suunnittelussa. Myös pyöräpysäköinti pysäkeillä on tärkeä.



Linjan varrella sijaitsevia palveluita käytiin läpi ja mietittiin niiden vaikutusta linjaan ja pysäkkeihin. Esimerkiksi oppilaitokset, työpaikat tai kaupallisetkin palvelut voisivat näkyä pysäkeillä. Olisiko mahdollista järjestää pop-up -tyyliselle toiminnalle mahdollisuuksia pysäkeillä? Yleisesti katukuvan ehostus koettiin tärkeäksi: pysäkin suunnitteluun oleskeluympäristönä pitää kiinnittää huomiota. Lisäksi ideoitiin nimikilpailua pysäkeille, pysäkinimen olisi hyvä kertoa ympäristöstä, ei vain katujen nimistä.





**KÄSKYNHALTIJANTIEN YMPÄRISTÖ SEKÄ  
PIRJONTIEN JA PIRKKOLANTIEN YMPÄRISTÖ  
Asemakaavojen luonnokset**

Esittely- ja keskustelutilaisuus  
7.3. klo 17.30 - 19.45  
Infokeskus Laituri, Narinkka 2

Paikalla kaupunkisuunnitteluvirastosta (ksv)

Sari Ruotsalainen, arkkitehti, Käskeynhaltijantien ympäristö  
Ann Charlotte Roberts, arkkitehti, Pirjontien ja Pirkkolantien ympäristö  
Kari Tenkanen, liikennesuunnittelija  
Maija Lounamaa, maisema-arkkitehti  
Lauri Kangas, liikennesuunnittelija, Raide-Jokeri -hanke  
Tiina Antila-Lehtonen, vuorovaikutussuunnittelija

Tilaisuuteen osallistui noin 25 henkilöä

**Tilaisuuden kulku**

Ilta alkoi Raide-Jokerin pienoismallin äärellä Lauri Kankaan esitellessä Raide-Jokeri-pikaratikkahanketta. Molemmat illan aiheena olevat asemakaavat liittyvät tähän, kun kaupunkia tiivistetään uuden pikaraitiotien varressa. Keskustelu kävi varsin vilkkaana ja kysymyksiä heräsi mm. liikenneturvallisuuteen, pysäkkien paikkoihin, ratikkaliikenteen aiheuttamaan meluun ja tärinään sekä katujen ylityksiin liittyen. Raide-Jokeri koettiin Maunulaa ja Oulunkylää positiivisesti kehittävänä hankkeena.



Tilaisuus jatkui workshop -tilassa kello 18. Tiina Antila-Lehtonen esitteli kaavaprosessin ja vaikuttamismahdollisuudet ja tavat seurata prosessin etenemistä. Molemmista kaavoista on tulossa vielä suunnittelijoiden päivystykset alueiden kirjastoihin. Sari Ruotsalainen esitteli Käskynhaltijantien ympäristön asemakaavaluonnoksen ja Ann Charlotte Roberts esitteli Pirjontien - Pirkkolantien ympäristön kaavaluonnoksen. Kari Tenkanen esitteli molempien alueiden liikennetkaisuut.

Molemmista kaava-alueista keskusteltiin lyhyesti yhteisesti ja tilaisuuden loppuksi saattoi vielä jäädä keskustelemaan suunnittelijoiden kanssa karttojen ääreen.

## **Yhteenveto keskusteluista**

### **Oulunkylä, Käskynhaltijantien ympäristö**

Raide-Jokerin pysäkistä Tuusulanväylän läheisyydessä keskusteltiin. Pysäkki on suunnittelussa siirretty lähelle Kustaankartanon palvelukeskusta, jolloin Tuusulanväylän bussipysäkeille tulee matkaa noin 200 metriä. Syynä on se, että näin pysäkki palvelee paremmin asukkaita ja toisaalta tulevaisuudessa Tuusulanväylän vaihtopysäkin käyttäjämäärät tulevat vähenemään mm. Kehäradan kaikkien asemien avauduttua.

Keskustelussa ihmeteltiin, että suunnitelmassa on pysäköintitalot molempien pikaratikkapysäkkien välittömässä läheisyydessä vaikka paikat olisivat ihanteelliset mm. palveluille. Kerrottiin, että liiketiloja onkin suunniteltu pysäköintitalojen ensimmäisiin kerroksiin.

Toivottiin, etteivät uudet asuinkerrostalot olisi mustia tai tummanharmaita, kuten Pukinmäkeen nousseet uudet (puukerros)talot. Käskynhaltijantien pohjoispuolelle suunniteltujen asuinrakennusten ajoyhteyksistä kysyttiin ja tilaa pidettiin uusille talleille ahtaana. Automäärän pelättiin lisääntyvän pientaloalueen kaduilla. Ihmeteltiin myös, miksi Käskynhaltijantien suunnitelmassa on enemmän rakentamista kuin Pirjontien-Pirkkolantien suunnitelmassa.

### **Pirjontien - Pirkkolantien ympäristö**

Pirjontien pientaloalueen historiallisten arvojen huomioon ottamista suunnittelussa korostettiin palautteessa. Pirjontie on alueen vanha pääkatu, jota näkymää ei saisi sulkea vaikka näin saataisiinkin suurempi tontti katujen kulmaukseen suunnitellulle asuinkerrostalolle sekä rajatumpi tilallisesti selkeämpi aukio. Pirkkolantien kadunvarsinäkymiä aluetta lännestä lähestyttäessä ei myöskään tulisi peittää kuten huoltoseman tontille suunnitellut asuinkerrostalot nyt tekevät.

Lisäksi esiin nousi näiden kahden kaava-alueen tasapuolinen kohtelu - miksi toiselle tulee vain 600 uutta asukasta ja toiselle jopa 1800?

**Tiivistelmä illan tunnelmasta**

Raide-Jokeri koettiin Maunulaa ja Oulunkylää positiivisesti kehittävänä hankkeena. Kaupunkirakennetta tiivistävien asemakaavojen osalta suurin osa oli tullut kuuntelemaan ja kysymään lisää suunnitelmissa tehdyistä ratkaisuista. Kaavaratkaisuihin todennäköisesti palataan yksityiskohtaisemmin kirjastopäivystyksissä.

Tiina Antila-Lehtonen

22.3.2016

---

**PIRJONTIEN JA PIRKKOLANTIEN YMPÄRISTÖ  
Asemakaavaluonnos**

Kaavapäivystys  
21.3. klo 18 - 20  
Maunulan kirjasto, Suursuonlaita 6

Paikalla kaupunkisuunnitteluvirastosta  
Ann Charlotte Roberts, arkkitehti  
Kari Tenkanen, liikennesuunnittelija  
Tiina Antila-Lehtonen, vuorovaikutussuunnittelija

Kaavapäivystys oli vilkas, kävijöitä oli arviolta yli 70

**Tilaisuuden kulku**

Suunnittelijat olivat tavattavissa kirjaston lehtienlukutilassa. Kaavatyö toi paikalle erityisesti Lamputilantien ja Pirkkolan asukkaita. Keskustelu kävi vilkkaana. Monet kokevat Pirkkolan sekä Pirjontien - Pirkkolantien varren olevan pientaloaluetta, jolle ei sovi kahta kerrosta korkeampi rakentaminen. Myös Pirjontien katkaiseminen autoliikenteeltä herätti voimakasta vastustusta. Liikenteen jakautuminen kapeille kaduille herätti huolta ahtauden, liikenneturvallisuuden ja pelastusajoneuvojen mahtumisen takia.

Tilaisuudessa palautettiin 21 päivystystä varten tehtyä lomaketta:

Asioita, joita pitäisi suunnitelmassa vielä muuttaa:

- Huoltoaseman tontille suunniteltu rakentaminen tulee rajata noudattamaan Lamputilantien nykyisten tonttien linjaa - *1 maininta*
- Huoltoaseman tontille suunniteltu rakentaminen tulee olla matalampaa - *6 mainintaa*
- Pirjontien - Pirkkolantien kulmauksessa oleva rakentaminen tulee poistaa - *1 maininta*
- Pirjontien - Pirkkolantien kulmauksessa oleva rakentaminen tulee olla maksimissaan 2-kerroksista - *13 mainintaa*
- Pirjontien - Pirkkolantien kulmauksessa oleva rakentaminen tulee tutkia monipuolisesti esimerkiksi opiskelijatyönä ennen kuin kaavaan laitetaan kerrosmäärät
- Lamputilantien pohjoispuolinen rakennusryhmä on liian ahtaasti - *1 mainintaa*, poistettava - *1 maininta*
- Lamputilantien pohjoispuolinen rakennusryhmä on liian korkea - *1 mainintaa*, liian muurimainen - *1 maininta*
- Nykyistä Mätäojaa tulee edelleen kehittää vesiaiheena
- Lehotien läpiajoliikenne pitäisi estää
- Korkeat kerrostalot sisemmäksi Maunulaan ja kaava-aluetta laajennettava sinne suuntaan

- Uudisrakentamista tulee tehdä uusilla alueilla
- Viheryhteys Pirkkolan - Pirjontien varressa tulee säilyttää leveänä - *3 mainintaa*
- Uuden rakentamisen tulee ottaa huomioon Pirkkolan alue - kaunistaa, siroa, puurakentamista ja ekologisuuutta

Asioita, jotka suunnitelmassa ovat hyvin:

- Katupuurivi
- Pikaratikan pysäkki on sijoitettu liikenneympyrän lähelle, jolloin palvelee myös pakilalaisia
- Pysäkin kohdalle sopii asuinrakennus
- Ajatuksena asuinalueiden tiivistäminen on hyvä ja Maunulassa se nostaa alueen profiilia kun tehdään laadukkaasti
- Pakilantien - Pirjontien risteykseen voi rakentaa, mutta entiselle Pirjon krouvin tontille matalampaa kuin 5 -kerroksista
- Lamputilantien kautta ei johdeta uusien asuintalojen liikennettä ja että katu on katkaistu
- Pirkkolantien varteen jää puisto ja hulevesilampi

Raide-Jokerista keskusteltiin myös illan aikana. Monet pitivät hanketta hyvänä ja raideliikenteen mainittiin tukevan mm. yrittäjyyttä. Joku toivoi pikaratikan nopeutta kehitettävän niin, että matka-ajat olisivat yksityisautoilua nopeammat.