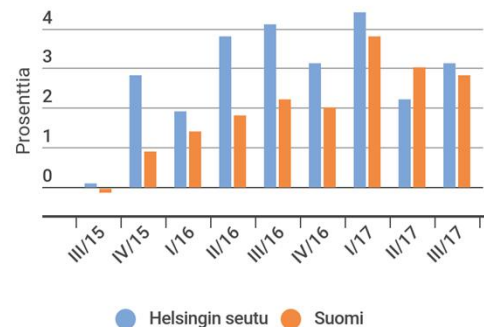


ALUETALOUS

Tuotanto

Tuotanto Helsingin seudulla – muutos edellisestä vuodesta (uusimmat ennakkotietoja)

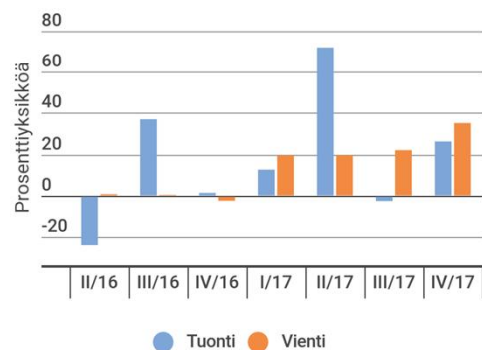


Helsingin seudulla tuotannon kasvuvauhti koko maata nopeampaa. Viime vuoden kolmannella neljänneksellä 3,1 % ja koko maassa 2,8 %. Kasvuvauhti ollut positiivinen kahden viime vuoden aikana. Tutkimuslaitokset kohottaneet kasvuennusteitaan.

[Lisätietoja](#)

Ulkomaan tavaraliikenne

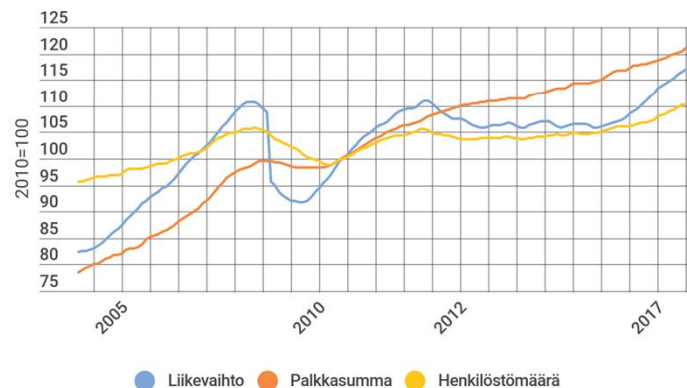
Helsingin satamien tavaraliikenne, muutos edellisestä vuodesta



Vuonna 2017 ulkomaan tavaraliikenteen määrä kasvoi Helsingin satamissa yli 20 % edellisvuodesta. Tuonti että vienti kasvoivat, mutta vienti suhteellisesti hieman enemmän. Tavaraa tuotiin ulkomailta 7,1 miljoonaa tonnia, ja sitä vietiin ulkomaille 6,9 miljoonaa tonnia. Loka-joulukuussa tavaraliikenteen kasvu kiihtyi ja etenkin viennin kasvusuuntaus voimistui.

[Lisätietoja](#)

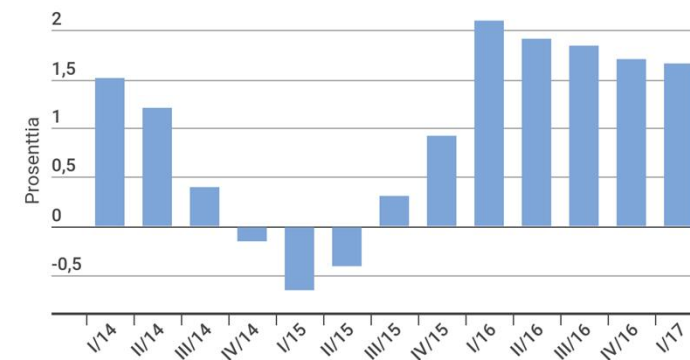
Liikevaihdon, palkkasumman ja henkilöstön kehitys Helsingin seudulla



Liikevaihto vahvassa kasvussa. Kokonaispalkkasumma noussut tasaisesti vuosikymmenen alusta lähtien. Myös henkilöstömäärä kasvussa pitkän tasannevaiheen jälkeen. Lähde: Tilastokeskus, suhdannepalvelu.

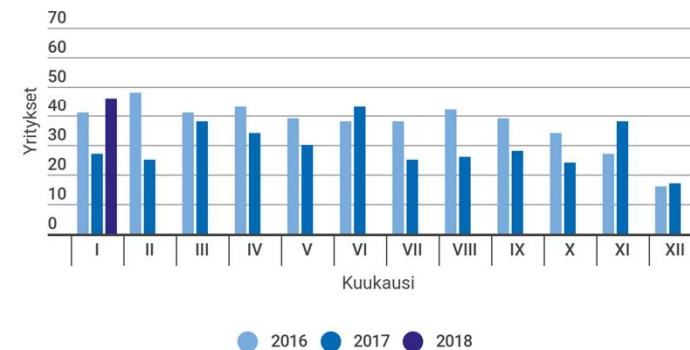
YRITYSTOIMINTA

Yritystoiminnan muutos edellisestä vuodesta



Tilastokeskuksen mukaan Helsingissä toimi vuoden 2017 ensimmäisellä neljänneksellä 58 573 yritystä. Määrä kasvoi edellisvuoden vastaavaan ajankohtaan verrattuna 1,7 %. Uusia yrityksiä perustettiin 525 enemmän kuin niitä lopetettiin. Toimialakohtaisesti yrityksiä aloitti suhteellisesti eniten tällä kvartaalilla kulttuuri- ja viihdetoiminnassa, työllistämistoiminnassa, ohjelmistokehittämisessä, koulutuksen alalla ja liikennejohdon konsultoinnissa. Yritysmäärä puolestaan väheni tukkukaupan ja kuljetuksen toimialoilla. [Lisätietoja](#)

Konkurssit Helsingissä tammi-joulukuu

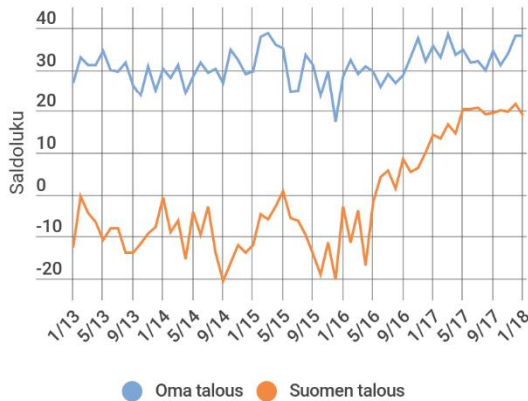


Konkurssieja oli 2018 tammikuussa 70 % enemmän kuin vuotta aiemmin.

[Lisätietoja](#)

KULUTTAJAT

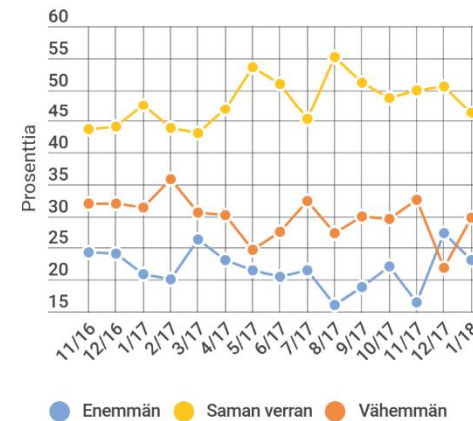
Kuluttajien luottamusindikaattori



Kuluttajilla oli viime vuonna jopa ennätyskellisen vahva luottamus talouden myönteiseen kehitykseen. Perinteisesti pääkaupunkiseudun kuluttajat ovat olleet oletuksissaan myönteisempiä kuin kuluttajat koko maassa ero ja jopa kasvoi loppuvuotta kohden.

Pääkaupunkiseudulla talouden kehitystä kuvaava kuluttajien luottamusindikaattori sai vuoden tammikuussa 28,6 (joulukuussa 30,0). Koko maassa arvo on lähes yhtä korkea sekä joul- että tammikuussa, jolloin se oli 24,2. [Lisätietoja](#)

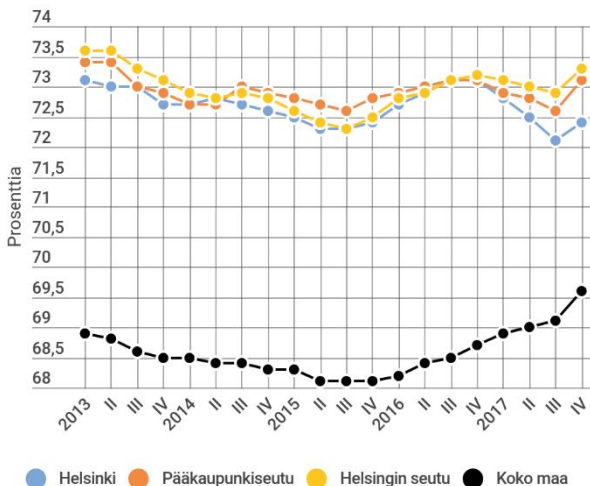
Rahankäyttö



Pääkaupunkiseudulla aiempaa enemmän kuluttajia, jotka tulevat käyttämään rahaa edellisvuotta enemmän. Saman verran käyttävien osuus laskussa. Joulukuussa jopa enemmän rahaa käyttäviä kuin rahankäyttöön supistavia kuluttajia [Lisätietoja](#)

TYÖMARKKINAT

Työllisyysaste



Helsingin työllisyysaste oli 72,4 prosenttia vuonna 2017. Vuonna 2016 työllisyysaste oli 73,1 %. Vuoden viimeisellä neljänneksellä työllisyysaste oli kuitenkin korkeampi kuin vuotta aiemmin.

Koko maan tasolla työllisyysaste oli 69,6 prosenttia vuonna 2017. Työllisten määrä kasvoi Helsingissä vuoden 2017 neljännellä neljänneksellä 3 %:lla vuoden takaisesta. [Lisätietoja](#)

Työttömyysaste

10,3 %

2018 tammikuussa

1,9 %-yks.
vähemmän
vuoden
takaisesta

Helsingin työttömyysaste oli vuoden 2018 tammikuussa 10,3 prosenttia, mikä oli 1,9 prosenttiyksikköä vähemmän kuin vuotta aiemmin. Pääkaupunkiseudulla työttömyysaste oli 9,8 %, Helsingin seudulla 9,4 % ja koko maan tasolla 10,9 %. Työttömien määrä pieneni Helsingissä 14 % vuoden takaisesta. [Lisätietoja](#)

Avoimet työpaikat

9 970

Helsingissä tammikuun lopussa

38 %
kasvua
vuoden
takaisesta

Espossa kasvua oli 9 % ja Vantaalla 31 %. Koko maan tasolla työpaikkoja oli 31 % enemmän kuin vuosi sitten. Työpaikkoja oli Helsingissä runsaasti rakennuksilla, suojele- ja vartiointialalla, siivoustyössä, tarjoilutyöntekijöille, myyntityössä, lähihoitajille, ravintola- ja suurtaalouskeittiöissä ja kuljetusalalla. Lähde: TEM.