

4.5.2016

Helsingin kaupungin rakennusvirasto

sähköisesti: rakennusvirasto@hel.fi

Helsingin kaupungin rakennusviraston lausuntopyyntö 11.4.2016 (Dnro HEL 2016-004287 T 10 05 02)

LAUTTASAAREN NOSTOSILLAN PYSYVÄ SULKEMINEN, HELSINKI

Helsingin kaupungin rakennusvirasto on pyytänyt Liikenneviraston lausuntoa Lauttasaaren nostosillan pysyvistä sulkemisesta. Nostosillaa on tarvittu Salmisaaren voimalan hiilikuljetusten järjestämiseksi, jotka ovat sittemmin loppuneet. Viime vuosina sillan avaaminen on ollut satunnaisten kulkioiden varassa, pääosin huoltoalus Hessun ja vesibussi Vispilän, jotka ovat tarvinneet sillan nostoa yhteensä noin 6-8 kertaa vuodessa. Nostosillan kuntoarvion mukaan sillan sähkö- ja ohjausjärjestelmät sekä konehuone tulisi ajantasaistaa, joiden kustannuksiksi on arvioitu noin 1,5 miljoona euroa. Ylläpidon vuotuiset kustannukset ovat 10 000-30 000 euroa. Rakennusvirasto toteaa lausuntopyynnössään, että mikäli nostosilta suljettaisiin pysyvästi, sillan alitse kulkeva Salmisaari-Rajasaari väylä olisi mahdollista siirtää kulkemaan Lauttasaaren sillan keskiaukolle, joka mahdollistaisi 5 metrin alikulkukorkeuden. Nykyisellään Lauttasaaren sillan alikulkukorkeus silta suljettuna on 3,6 metriä.

Lauttasaaren sillan alitse kulkee Salmisaari-Rajasaari väylä, jonka kulkusyvyys on 2,4 m ja se on luokiteltu väyläluokkaan 5. Helsingin kaupunki toimii väylän ylläpitäjänä. Lauttasaaren sillan pohjoispuolella, noin 500 metrin etäisyydellä on Lapinlahden silta, jonka alikulkukorkeus on merikartan mukaan 6,8 metriä.

Liikenneviraston suosituksen (*Suosituksset vesistösiltojen aukkomitoista*, Merenkulkulaitoksen julkaisuja 12/2005) mukaisesti veneväylän ylittävän sillan alikulkukorkeus tulisi olla 8-12 metriä. Em. suosituksessa alikulkukorkeus merivartioston sekä palo- ja pelastuslaitoksen aluksille on merkitty 8 metriin. On kuitenkin huomioitava, että sillan pohjoispuolisella sillalla alikulkukorkeus on myös alle suosituksen ja siltojen pohjoispuolen vesialueita rajaavat useat sillat, jonka johdosta alueen venekanta on varsin matalaa ja joka osaltaan selittää Lauttasaaren sillan vähäiset nostotarpeet.

Huomioiden em. näkökohdat, Liikennevirasto ei vastusta Lauttasaaren nostosillan pysyvää sulkemista. Sillan pysyvistä sulkemisesta ja sen mahdollisista vaikutuksista Helsingin pelastuslaitoksen, Suomenlahden meri-

4.5.2016

vartioston sekä puolustusvoimien toimintaan tulee tiedustella ennen päätöksen tekemistä. Sillan pysyvä sulkeminen voi vaatia myös vesilain mukaisen luvan, jonka johdosta mahdollista luvan tarvetta tulee tiedustella Etelä-Suomen aluehallintovirastolta.

Mikäli Lauttasaaren nostosilta suljetaan, Liikennevirasto suosittelee Salmisaari-Rajasaari väylälinjauksen muuttamista kulkemaan Lauttasaaren sillan keskiaukosta, jolloin alikulkukorkeus suurensi nykyiseen nähden. Salmisaari-Rajasaari väylän mahdollisista muutoksista tulee olla etukäteen yhteydessä Liikenneviraston meriväyläyksikköön, ja tarvittavista väylämuutoksista on laadittava hyväksyttävä väyläesitys Liikennevirastolle, jonka pohjalta se vahvistaa muutokset väyläpäätöksellä. Kaupungin tulee väylän ylläpitäjänä vastata väylän muutoksista aiheutuvista mahdollisista kustannuksista sekä tarvittavista lupahakemuksista.

Simo Kerkelä
Yksikön päällikkö

Jani Koiranen
Ylitarkastaja

Liite

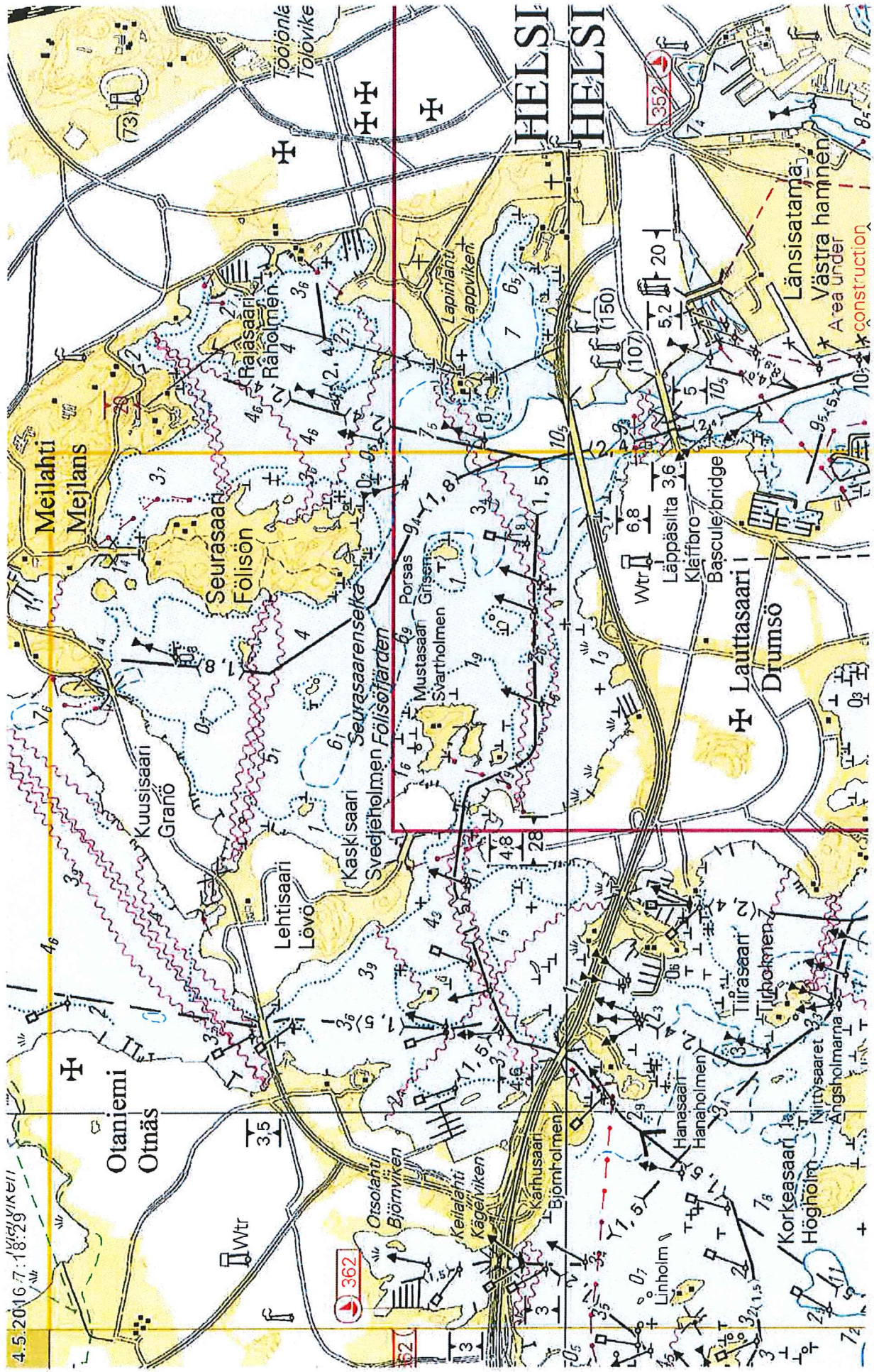
Karttaote

Jakelu

Helsingin kaupungin rakennusvirasto

Tiedoksi

Kirjaamo
Jarmo Hartikainen
Risto Lång



4.5.2016 7:18:29
 Wtr

2 km
 1:50 000

Cells standard (200), Merikartasaja ©Likennevirasto