

HELSINGIN SEUDUN SUUNNAT

4/2011

Ajankohtaiskatsaus seudun kehitykseen 7.12.2011

ALUETALOUS

Suhdanteen tilanteessa
käännös heikompaan

HYVINVOINTI

Asumistuen saajien
määrä kasvoi vain
hieman

TYÖMARKKINAT

Avoimien työpaikkojen
kasvuvauhti puolittui

Pitkäaikais- ja
nuorisotyöttömiä
aiempaa vähemmän

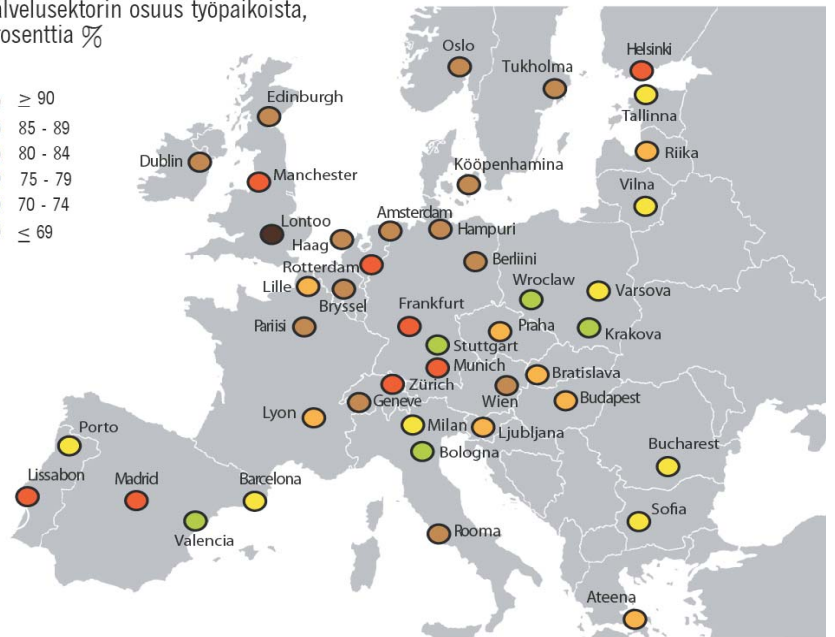
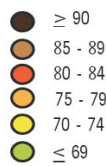
VÄESTÖ

Muuttovoitto muualta
Suomesta melko vähäistä

VALOKIILASSA

Vilja Tähtinen
Helsingin seudun
yritystoiminta on hyvin
keskittynyttä
HSY:n yritysraportti
tarkastelee ensimmäistä
kertaa 14 kunnan
kokonaisuutta

Palvelusektorin osuus työpaikoista,
prosenttia %



Metropoleissa neljä viidestä saa toimeentulonsa palvelualalta

Keskimäärin neljä viidestä työntekijästä saa toimeentulonsa palvelualoilta Euroopan 44 metropolissa. Euroopan 27 maan tiedoissa keskiarvo on 70 prosenttia.

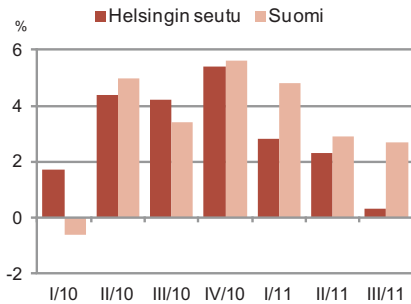
Metropolit poikkeavat kuitenkin toisistaan palvelualojen työvoimaosuuksien suhteen. Lontoossa, Brysselissä, Amsterdamissa ja Haagissa palvelusektorilla käy työssä noin 90 prosenttia työllisestä työvoimasta. Kööpenhaminassa, Oslon, Berliinissä, Tukholmassa ja Hampurissa osuus on 85–87 prosenttia. Helsingissä se on noin 81 prosenttia eli hieman enemmän kuin metropolien keskiarvo. Riiassa osuus on 79 prosenttia sekä Varsovassa ja Vilnassa 72–73 prosenttia.

Palveluala koostuu rahoitussektorista, liike-elämän palveluista, kuljetuksesta, tukku- ja vähittäiskaupasta sekä majoitus- ja ravitsemuspalveluista. Muut elinkeinoelämän toimialat ovat rakennustoiminta, teollisuus, energia ja maatalous. Teollisuuden osuus kaupungin työvoimasta on ollut laskeva pitkän ajan tarkastelussa ja nykyisin 19 prosenttia metropolien työllisestä työvoimasta saa toimeentulonsa teollisuudesta, rakentamisesta tai maataloussektorilta. Valenciassa, Bolognassa, Wroclawissa ja Krakovassa osuus on yli 30 prosenttia.

Eurooppalaiset kaupungit eroavat huomattavasti koon, kaupunkirakenteen ja taloutensa osalta. Tässä yhteydessä metropolit käsitetään toiminnallisiksi, kaupungistuneiksi alueiksi. Helsinki sisältää alueena koko Helsingin seudun.

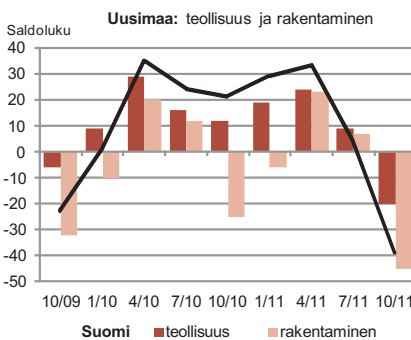
Vertailutiedot ovat peräisin julkaisusta *European Metropolises Recession and Recovery (City of Urban Facts, Statistics 2011:19)*, jossa lähteenä on käytetty Cambridge Econometrics Ltd ja Kaupunkitutkimus TA Oy:n aineistoja.

Kokonaistuotannon ennakoiva kuvaaja



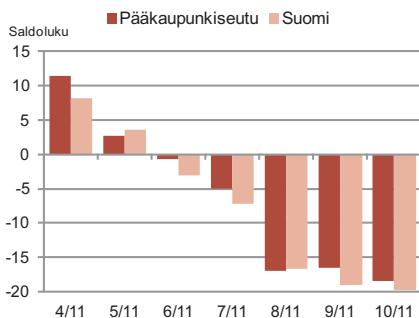
Lähde: Kaupunkitutkimus TA Oy ja Tilastokeskus

Teollisuus- ja rakennusyritysten suhdannenäkymät



Lähde: Elinkeinoelämän keskusliitto, EK, Suhdannebarometri

Kuluttajien ennuste Suomen talouskehityksestä seuraavan 12 kk:n kuluttua



Lähde: Tilastokeskus, kuluttajabarometri

ALUETALOUS

Tuotannon kasvu hiipui

Tuotannon kasvu hiipui kokonaan Helsingin seudulla vuoden 2011 kolmannella neljänneksellä. Tuotanto kasvoi ennakoarvion mukaan kolmannella neljänneksellä 0,3 prosenttia edellisvuodesta. Teollisuustuotanto laski vuoden takaiseen nähden. Myös koko maan tuotannon kasvu hidastui. Vuoden kolmannella neljänneksellä tuotanto kasvoi koko maassa vajaa 3 prosenttia edellisvuodesta. Vuodesta 2006 tuotanto on kasvanut Helsingin seudulla 7 prosenttia ja koko maassa 4 prosenttia. Informaatioteknologia-alan vaikeudet hidastavat selvästi Helsingin seudun talouden kasvua.

Suhdanteilanteessa käänne heikompaan

EK:n lokakuussa tekemän tiedustelun mukaan suomalaisyritysten suhdanteissa tapahtui käänne heikompaan jo loppukesällä ja alkusyksyllä. Kolmannen neljänneksen kehitys oli erityisesti teollisuudessa odotettua vaisumpaa, kun uusia tilauksia saatiin arvioitua niukemmin. Tämänhetkistä tilannetta kuvataan useimmilla toimialoilla vähän keskimääräistä heikommaksi. Teollisuudessa myös tuotanto ja tilauskanta kääntyivät laskuun. Rakentamisen tuotanto ja palveluyritysten myynti olivat vielä kasvussa.

Suhdannenäkymät seuraavalle puolelle vuodelle ovat selvästi heikentyneet. Samalla vaihtelu yritysten ja toimialojen välillä on entisestään kasvanut. Henkilöstö kasvoi alkusyksyllä rakentamisessa ja palveluissa. Teollisuudessa kehitys oli heikompaa ja henkilöstö kääntyi loivaan laskuun.

Teollisuus ja rakentaminen

Uudenmaan teollisuuden ja rakentamisen yritysten suhdannekuva tummeni syksyllä 2011. Suhdanteiden ennakoidaan heikkenevän selvästi talven aikana. Suhdanneodotuksia kuvaava saldoluku oli lokakuussa -39, kun saldoluku oli heinäkuussa 4.

Lokakuussa 53 prosenttia yrityksistä odotti suhdanteiden pysyvän ennallaan lähikuukausina ja 43 prosenttia ennakoivat heikkenemistä. Paranemiseen uskoi vain neljä prosenttia alasta. Uudenmaan yritysten suhdanneodotukset ovat koko maan keskiarvoa heikkommat.

Uusia tilauksia saatiin syksyllä odotuksia vähemmän, ja tilauskirjat ohenivat. Valmiiden tuotteiden varastot ovat tavanomaista täydempiä. Henkilökunnan määrä pysyi likimain ennallaan syksyn alussa. Työvoima supistunee vuoden lopulla hieman.

Koko maassa teollisuusyritysten suhdanteet alkoivat heikentyä kesän jälkeen. Tämänhetkistä suhdanteilannetta kuvataan hieman tavanomaista heikommaksi. Suhdanneodotukset seuraavalle puolelle vuodelle ovat heikentyneet selvästi. Hajonta yrityskentän sisällä on kasvanut myös merkittävästi. Suhdannenäkymien saldoluku laski lokakuussa tehdyssä Suhdannebarometrissa tasolle -20 (heinäkuussa +9).

Teollisuusyritysten uusien tilausten määrä laski jonkin verran kolmannella neljänneksellä. Uusien tilausten määrän ennustetaan pysyvän loppuvuonna samalla tasolla kuin kolmannella neljänneksellä. Valmistuotevarastot kasvoivat hieman, ja ne ovat tällä hetkellä vähän tavanomaista suuremmat.

Rakennusalan yritykset kuvaavat tämänhetkistä suhdannetilannetta melko tavanomaiseksi. Tuotanto ja henkilöstö kasvoivat kolmannella neljänneksellä ja kapasiteetin käyttöaste oli melko korkea. Sen sijaan näkymät ovat heikentyneet osin kausitekijöistäkin johtuen. Suhdanneodotukset lähikuukausille ovat selvästi heikentyneet. Heikentymiseen vaikuttavat osaltaan myös kausiluonteiset tekijät.

Lähtilevyyden suhdannenäkymiä luotaava saldoluku oli lokakuussa -45. Edellisessä tiedustelussa heinäkuussa suhdannenäkymät olivat vielä lukemassa +7. Suhdannenousun jatkumista ennusti nyt 3 prosenttia ja käännettä heikompaan 48 prosenttia rakennusyrityksistä.

Palvelut

Uudenmaan palveluyritysten suhdannetilanne hiipui hieman syksyn 2011 aikana. Suhdanteiden odotetaan huononevan myös talvella, saldoluku -14. Heinäkuussa tehdyssä kyselyssä suhdannenäkymien saldoluku oli 14. Heikkenemistä ennakoitiin 23 prosenttia yrityksistä ja yhdeksän prosenttia odotti paranemista. Uudenmaan palveluyritysten suhdanneodotukset ovat aavistuksen koko maan keskiarvoa paremmat.

Myynti kasvoi syksyllä yleisesti. Myynti oli edelleen myös vuoden takaista runsaampaa. Myynnin kasvun odotetaan jatkuvan seuraavan puolen vuoden ajan, mutta vauhti hidastuu selvästi. Ensimmäisen vuoden alussa myynti lisääntynee vain vähän.

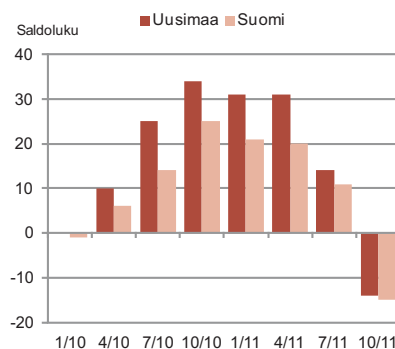
Koko maassa palveluyritykset kuvaavat suhdanteidensa heikentyneen hieman loppukesällä ja alkusyksyllä. Tämänhetkistä tilannetta kuvataan vähän keskimääräistä vaisummaksi. Myynnin ja henkilöstön kasvu on jatkunut, mutta kustannukset ovat kohonneet selvästi. Myynnin kasvun arvioidaan kuitenkin jatkuvan, vaikka kasvuvauhti hidastuisikin nykyisestä. Palveluyritysten suhdannenäkymien saldoluku laski lokakuussa tehdyssä kyselyssä tasolle -15. Edellisessä, heinäkuussa tehdyssä Suhdannebarometrissa näkymät olivat vielä lukemassa +11.

Palveluyritysten kannattavuus koheni keskimäärin vähän, ja loivasti paranevan suunnan ennustetaan jatkuvan. Palvelualojen henkilöstö kasvoi loppukesällä jonkin verran. Viimeisellä vuosineljänneksellä henkilöstön määrän odotetaan pysyvän ennallaan.

Kuluttajien luottamus taluskehitykseen heikentynyt

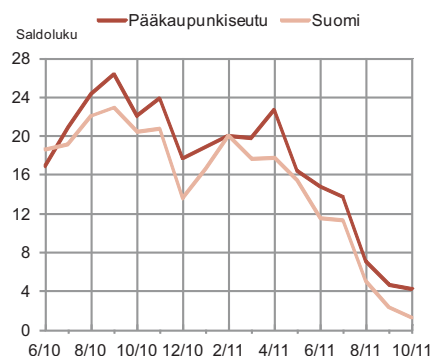
Pääkaupunkiseudun kuluttajien luottamusta taluskehitykseen kuvaava kuluttajabarometri sai arvokseen lokakuussa 4,3. Vuotta aikaisemmin sen arvo oli 22 ja vielä heinäkuussa saldoluku oli 13,7. Perinteisesti pääkaupunkiseudun kuluttajat ovat olleet koko maan kuluttajia myönteisempiä odotuksissaan ja niin lokakuussa koko maan kuluttajien odotuksia kuvaava barometri oli arvoltaan 1,3. Heinäkuussa se oli ollut 5,0 ja viime vuoden lokakuussa 20,5.

Palveluyritysten suhdannenäkymät



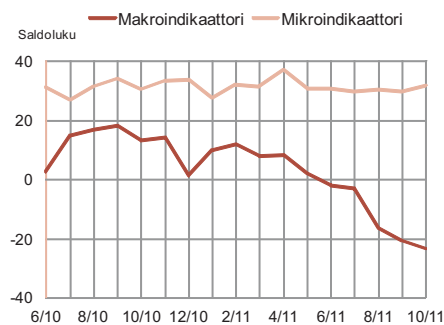
Lähde: Elinkeinoelämän keskusliitto, EK, Suhdannebarometri

Kuluttajien luottamusindikaattori



Lähde: Tilastokeskus, kuluttajabarometri

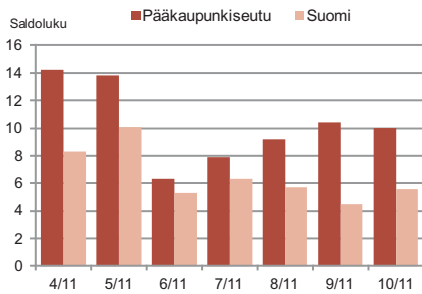
Pääkaupunkiseudun kuluttajien makro- ja mikroindikaattorit



Mikroindikaattori: Oma talous ja säästämismahdollisuudet
Makroindikaattori: Suomen talous ja työttömyyden kehitys

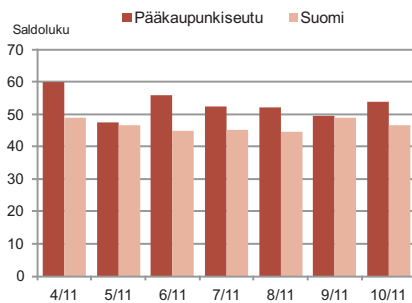
Lähde: Tilastokeskus, kuluttajabarometri

Kuluttajien ennuste oman talouden kehityksestä seuraavan 12 kk:n kuluttua



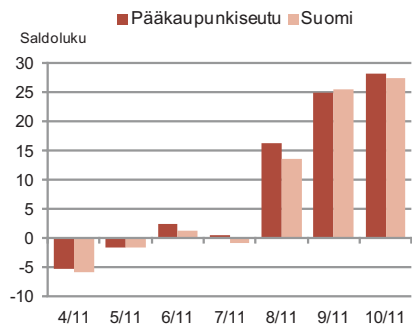
Lähde. Tilastokeskus, kuluttajabarometri

Kuluttajien säästämismahdollisuudet seuraavien 12 kk:n aikana



Lähde. Tilastokeskus, kuluttajabarometri

Kuluttajien ennuste Suomen työttömyystilanteen kehityksestä seuraavien 12 kk:n kuluttua



Lähde. Tilastokeskus, kuluttajabarometri

Kuluttajien odotukset jaetaan kahteen osaan eli oman talouden kehitykseen ja koko maan talouden kehitykseen. Oman talouden myönteiseen kehitykseen luotetaan kuten ennenkin, sillä mikroindikaattorin arvo on ollut noin 30 jo pitkään. Lokakuussa se oli 32. Sen sijaan makroindikaattorin arvo on heikentynyt jo elokuusta lähtien. Vielä heinäkuussa arvo oli -3, mutta elokuussa jo -17. Lokakuussa makroindikaattorin arvo oli -23.

Oman talouden oletetaan kehittyvän edelleen myönteisesti

Lokakuussa pääkaupunkiseudun kuluttajista vähän yli puolet oletti oman taloudellisen tilanteensa olevan samanlaisen vuoden kuluttua. Joka viides kuluttaja oletti sen olevan jonkin verran paremman ja viisi kuluttajaa sadasta odottaa oman taloutensa muuttuvan paljon paremmaksi. Koko maassa kuusi kuluttajaa kymmenestä odottaa talustilanteensa säilyvän ennallaan ja 18 kuluttajaa sadasta odottaa sen muuttuvan jonkin verran paremmaksi. Paljon paremmaksi muutosta odottaa neljä kuluttajaa sadasta. Pääkaupunkiseudun kuluttajien näkemykset olivatkin koko maan kuluttajia valoisammat.

Joka kolmas pääkaupunkiseudun kuluttaja ilmoitti lokakuussa melko todennäköisesti säästävänsä seuraavien 12 kuukauden aikana. Hyvin todennäköisesti tulee säästämään joka toinen kuluttaja. Koko maassa hyvin todennäköisesti säästää neljä kuluttajaa kymmenestä ja melko todennäköisesti säästää hieman pienempi osuus kuluttajista. Sekä koko maassa että pääkaupunkiseudulla 12 prosenttia kuluttajista ei melko todennäköisesti säästä seuraavien 12 kuukauden aikana.

Lokakuussa pääkaupunkiseudun kuluttajista 18 prosentilla rahat riittivät nipin napin. Koko maassa joka neljäs kuluttaja oli samassa tilanteessa. Kulutukseen käytti säästöjä pääkaupunkiseudulla 7 kuluttajaa sadasta ja koko maassa neljä kuluttajaa sadasta. Kummallakin alueella noin kolme prosenttia talouksista velkaantui.

Kuluttajilla heikot odotukset koko maan talouskehityksestä

Joka kolmas kuluttaja oletti lokakuussa, että Suomen taloustilanne on samanlainen vuoden kuluttua. Jonkin verran heikommaksi sen oletti muuttuvan neljä kuluttajaa kymmenestä. Paljon huonompaa tilannetta odotti 7 prosenttia kuluttajista. Paljon paremmaksi sen oletti muuttuvan vain vajaa prosentti kuluttajista ja jonkin verran paremmaksi 15 prosenttia kuluttajabarometrin kysymyksiin vastanneista henkilöistä. Sekä pääkaupunkiseudulla että koko maassa osuudet olivat lähes samat.

Kukaan pääkaupunkiseudun kuluttajista ei lokakuun kuluttajabarometrin tiedustelussa oletanut työttömiä olevan vuoden kuluttua tämän hetkistä tilannetta vähemmän. Sen sijaan paljon enemmän heitä oletti olevan neljä kuluttajaa sadasta. Pääkaupunkiseudun kuluttajista 57 prosenttia odottaa työttömiä olevan vuoden kuluttua jonkin verran enemmän kuin tiedusteluajankohtana. Koko maassa heitä olettaa olevan paljon enemmän vuoden kuluttua kuusi kuluttajaa sadasta ja jonkin verran enemmän runsas puolet kyselyyn vastanneista. Koko maassa 27 prosenttia olettaa heitä olevan yhtä paljon kuin tiedusteluajankohtanakin. Vastaava osuus pääkaupunkiseudulla oli 29 prosenttia.

ASUNTO- JA TOIMITILAMARKKINAT

Toimitilavuokramarkkinoilla aktiviteetti kasvoi alkuvuonna

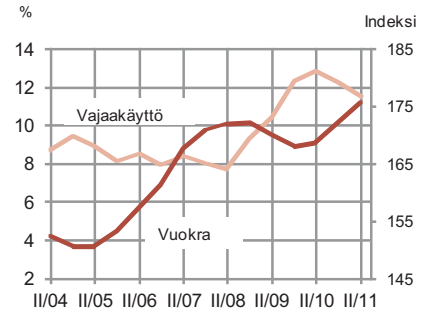
KTI:n Markkinakatsauksen mukaan alkuvuonna uusia vuokrasopimuksia tehtiin aiempaa vilkkaammin sekä toimisto- että liiketiloista. Nyt näkymät ovat vuokramarkkinoillakin kääntymässä heikommiksi kautta linjan. Uusia vuokrauspäätöksiä ei haluta tehdä epävarmuuden vallitessa. Tämä tietää jälleen epävarmempia aikoja etenkin pääkaupunkiseudun toimestomarkkinoille, jossa vajaakäyttö kääntyi keväällä jo laskuun. Nyt sen ennakoidaan kääntyvän jälleen nousuun kysynnän hiipumisen ja uusien tilojen valmistumisen myötä. Myös liiketilamarkkinoiden tilanne näyttää kääntyvän hieman aiempaa heikommaksi.

Helsingin keskusta pitää kuitenkin pintansa myös vuokramarkkinoilla, jossa parhaiden toimistojen neliövuokrat ovat jatkaneet nousuaan jopa hieman kiihtyen. KTI:n ydinkeskustaa kuvaavan toimistovuokraindeksin pisteluku osoittaa vuositasolla 4,1 prosentin nousua.

Pääkaupunkiseudulla toimitilojen vajaakäyttöaste oli 11,5 prosenttia, liiketilojen 2,8 prosenttia ja teollisuus- sekä varastotilojen 4,4 prosenttia. Sönmäisissä, Pasilassa, Vallilassa ja Pitäjänmäellä tyhjän toimitilamäärä on yhä korkea. Pitäjänmäellä käyttöaste on edelleenkin 75 prosentin alapuolella ja Lauttasaareissa peräti kolmannes toimitilakannasta on tyhjiillään. Espoon toimestomarkkinoilla kärsitään edelleen pahasta vajaakäyttöongelmasta. Tyhjän tilan määrä on yhä kasvanut, ja KTI:n vuokratietokannasta laskettu espoolaistoimistojen käyttöaste pysyttelee 80 prosentin alapuolella. Samanaikaisesti toimitilakanta kuitenkin kasvaa, sillä rakenteilla on pitkälti yli 100 000 neliötä uutta toimitilaa.

Vantaalla Aviapoliksen alueen vetovoima säilyy vahvana ja lentokentän lähialueille nousee jatkuvasti uutta toimisto- ja logistiikkatilaa. Uusien toimestovuokrasopimusten tunnusluvut ovat nousseet Vantaalla edelleen, ja tyhjän toimitilamäärä on vähentynyt kevästä. Toimitilabarometrin vastaajat ennakoivat kuitenkin vuokrien laskevan ja tuotanto- ja varastotilojen näkymät ovat jonkin verran positiivisempia, sillä vuokrien odotetaan pysyvän ennallaan.

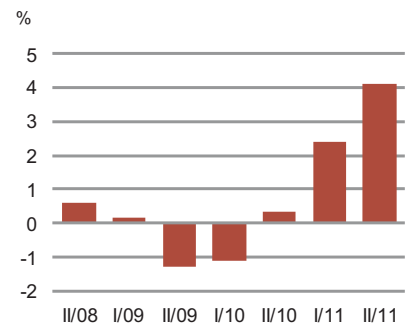
Toimitilojen vajaakäyttöaste (%) pääkaupunkiseudulla ja vuokraindeksi (I/1993=100) Helsingin keskustassa



Lähde: KTI Kiinteistötieto Oy ja Catella

Toimitilojen vuokrat Helsingin ydinkeskustassa

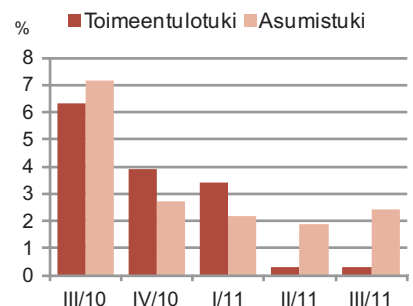
Uudet vuokrasopimukset (maalis-elokuu), muutos (%) edellisestä vuodesta



Lähde: KTI Kiinteistötieto Oy

Toimeentulon- ja asumistuen saajat pääkaupunkiseudulla

Muutos (%) edellisestä vuodesta



Lähde: Helsingin, Espoon ja Vantaan kaupungit ja KELA

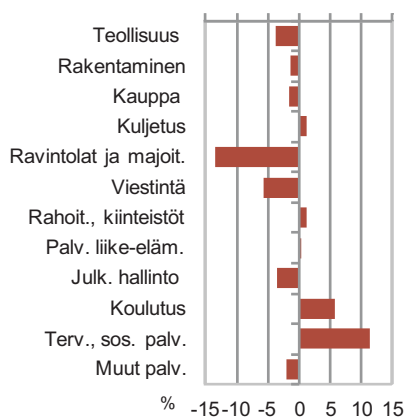
HYVINVOINTI

Toimeentulotuen saajien määrä ennallaan

Pääkaupunkiseudulla oli keskimäärin kuukaudessa noin 53 200 toimeentulotuen saajaa kuluvan vuoden kolmannella neljänneksellä. Heistä 64 prosenttia asui Helsingissä. Vantaan ja Espoon osuus pääkaupunkiseudun toimeentulotuen saajista oli noin 18 prosenttia kummassakin. Pääkau-

Työllinen työvoima päätoimialoittain Helsingin seudulla

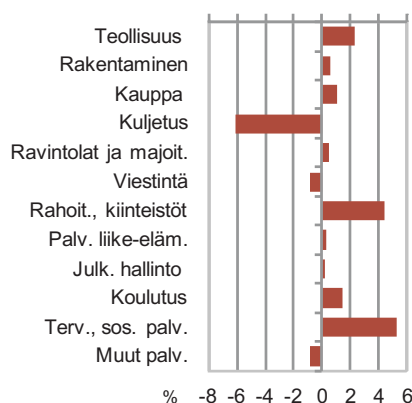
Muutos (%) edellisestä vuodesta



Lähde: Tilastokeskus, työvoimatutkimus

Työllinen työvoima päätoimialoittain Suomessa

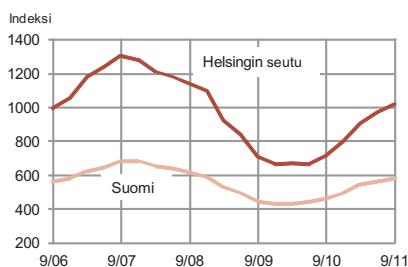
Muutos (%) edellisestä vuodesta



Lähde: Tilastokeskus, työvoimatutkimus

Avoimet työpaikat

Indeksi 3/1993=100



Lähde: Työ- ja elinkeinoministeriö, työnvälitystilasto

punkiseudun kokonaisväestöstä 56 prosenttia asuu Helsingissä, runsas viidesosa Espoossa ja lähes viidesosa Vantaalla. Väestöosuutta vähemmän toimeentulotuen saajia on Espoossa ja enemmän Helsingissä.

Pääkaupunkiseudulla toimeentulotuen saajien määrän kasvu on hidastunut jo useammalla neljänneksellä ja heinä-syyskuussa määrä oli käytännöllisesti katsoen yhtä paljon kuin vuotta aikaisemminkin. Helsingissä 6 asuntokuntaa sadasta saa toimeentulotukea. Vantaalla ja Espoossa osuus on neljä asuntokuntaa sadasta.

Asumistuen saajien määrä kasvoi vain hieman

Syyskuun lopussa asumistukea sai pääkaupunkiseudulla lähes 39 700 asuntokuntaa, joista 63 prosenttia asui Helsingissä, 18 prosenttia Espoossa ja 19 prosenttia Vantaalla. Näin ollen kaupungeittain asumistuen saajien osuudet vastaavat suunnilleen väestöosuuksia pääkaupunkiseudun kokonaisväestöstä. Syyskuun lopussa asumistuen saajien määrä pääkaupunkiseudulla kasvoi vähän yli kaksi prosenttia. Helsingissä asumistukea sai 25 000 asuntokuntaa, Vantaalla 7 500 ja Espoossa 7 000.

TYÖMARKKINAT

Työllisen työvoiman määrä ennallaan

Helsingin seudun työllisen työvoiman määrä säilyi heinä-syyskuussa käytännöllisesti katsoen samalla tasolla kuin viime vuoden kolmannella neljänneksellä, sillä vähennystä oli 0,2 prosenttia. Koko maassa lisäys viime vuoden heinä-syyskuuhun verrattuna oli 0,9 prosenttia. Helsingin seudulla työlliseen työvoimaan kuului 702 900 henkilöä ja koko maassa heitä oli 2 513 600.

Majoitus- ja ravitsemistoiminnassa työntekijöiden määrä laski

Helsingin seudulla majoitus- ja ravitsemistoiminnan työntekijöiden määrä laski 13,5 prosenttia heinä-syyskuussa viime vuoden vastaavaan ajankohtaan verrattuna. Vähennys oli lähes 4 000 henkilöä ja kyseisellä toimialalla kävi töissä 25 000 henkilöä kolmannella vuosineljänneksellä. Teollisuudessa työntekijöiden määrä laski 2 700 eli 3,7 prosenttia. Yhteensä teollisuudessa oli 71 400 työntekijää Helsingin seudulla. Terveys- ja sosiaalipalvelut sen sijaan lisäsivät työntekijöidensä määrää 11,4 prosenttia. Ala antoi työpaikan 94 300 henkilölle ja lisäys viime vuoden vastaavaan ajankohtaan verrattuna oli noin 9 700 henkilöä.

Koko maassa terveys- ja sosiaalipalvelut lisäsivät työntekijöidensä määrää 5,3 prosenttia. Yhteensä alalla oli hieman yli 400 000 työntekijää ja lisäys oli 20 000 henkilöä. Kuljetus- ja varastointialalla työntekijöiden määrän lasku jatkui edelleen ja vähennystä oli 6,1 prosenttia. Yhteensä alalla oli

146 200 työntekijää heinä–syyskuussa, joka oli 9 400 vähemmän kuin vuotta aikaisemmin. Koko maassa teollisuuden työntekijöiden määrä vielä kasvoi vähän yli kaksi prosenttia ja alalta sai toimeentulonsa noin 400 000 henkilöä.

Avoimien työpaikkojen kasvuvauhti puolittui

Helsingin seudulla avoimien työpaikkojen määrä jatkoi yhä kasvuaan, mutta kasvuvauhti puolittui edellisiin neljänneksiin verrattuna. Koko maassa tilanne oli samanlainen. Helsingin seudulla avoimien työpaikkojen määrä kasvoi 23 prosenttia viime vuoden syyskuun lopun tilanteeseen verrattuna. Koko maassa kasvuvauhti oli 14 prosenttia. Helsingin seudulla oli avoinna noin 9 200 ja koko maassa 28 700 työpaikkaa syyskuun lopussa.

Työttömyysaste nousi hieman

Helsingin seudun työttömyysaste oli 6,1 prosenttia kuluvan vuoden kolmannella neljänneksellä Tilastokeskuksen tietojen mukaan. Se oli puoli prosenttiyksikköä enemmän kuin vuotta aikaisemmin. Edelliseen vuosineljännekseen verrattuna se oli laskenut 0,1 prosenttiyksikköä. Koko maassa työttömyysaste oli 6,8 prosenttia, joka puolestaan oli 0,5 prosenttiyksikköä viime vuoden vastaavaa ajankohtaa vähemmän. Edelliseen vuosineljännekseen verrattuna vähennystä oli kaksi prosenttiyksikköä.

Työ- ja elinkeinoministeriön työnvälitystilaston mukaan syyskuussa Helsingin seudun työttömyysaste oli 6,5 prosenttia ja koko maassa se oli 8,3 prosenttia. Helsingin seudulla se oli laskenut 0,6 prosenttiyksikköä ja koko maassa vähennys oli 0,8 prosenttiyksikköä viime vuoden vastaavaan ajankohtaan verrattuna. Syyskuussa Helsingissä työttömyysaste oli 7,3 prosenttia, Espoossa 5,1 prosenttia ja Vantaalla 7,8 prosenttia.

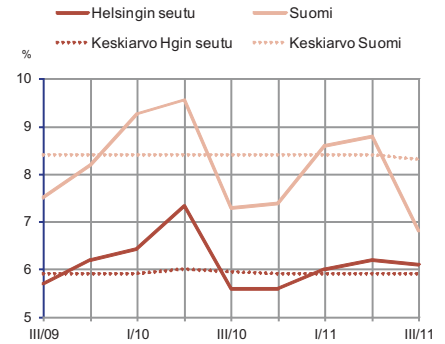
Miesten työttömyysaste oli 7,0 prosenttia Helsingin seudulla ja koko maassa 7,2 prosenttia tämän vuoden kolmannella vuosineljänneksellä. Naisten työttömyysaste oli Helsingin seudulla 5,1 prosenttia ja koko maassa 6,8 prosenttia Tilastokeskuksen tietojen mukaan.

Pitkäaikais- ja nuorisotyöttömiä aiempaa vähemmän

Syyskuussa yli vuoden työttöminä olleiden työnhakijoiden määrä oli Helsingin seudulla 11 000 henkilöä ja 56 300 koko maassa. Koko maassa heidän määränsä oli laskenut runsas 200 henkilöä eli 0,4 prosenttia. Helsingin seudulla vähennys oli vajaa 300 henkilöä eli 2,5 prosenttia. Espoossa yli vuoden työttömänä olleiden määrä oli laskenut 16,4 prosenttia viime vuoden syyskuuhun verrattuna. Helsingissä vähennystä oli 1,3 prosenttia ja kehysalueella 0,4 prosenttia. Helsingissä asui 5 300, Espoossa 1 400, Vantaalla 2 300 ja kehysalueella 2 000 pitkäaikaistyöttömää.

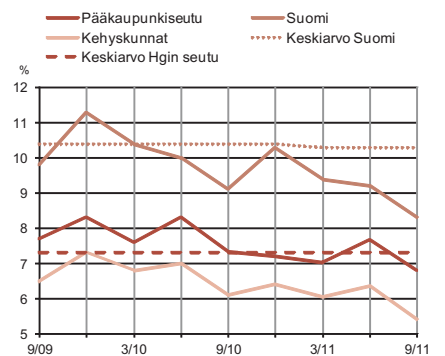
Syyskuussa koko maassa oli 27 000 ja Helsingin seudulla 4 400 alle 25-vuotiasta työtöntä työnhakijaa. Helsingin seudulla heidän määränsä oli vähentynyt lähes 600 nuorella ja koko maassa noin 2 800 nuorella. Helsingin seudulla lasku oli 11,8 prosenttia ja koko maassa 9,5 prosenttia.

Työttömyysaste (%) ja sen keskiarvo (3/00–3/11) Helsingin seudulla sekä koko maassa



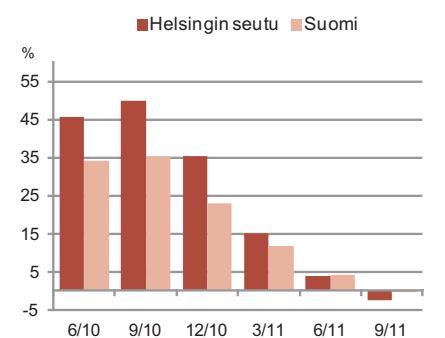
Lähde: Tilastokeskus, työvoimatutkimus

Työttömyysaste (%) ja sen keskiarvo (3/00–3/11) pääkaupunkiseudulla, kehysalueella ja koko maassa



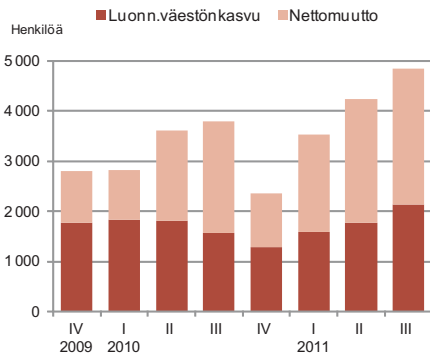
Lähde: Työ- ja elinkeinoministeriö, työnvälitystilasto

Pitkäaikaistyöttömyys Muutos (%) edellisestä vuodesta



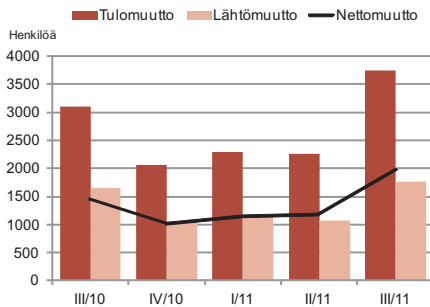
Lähde: Työ- ja elinkeinoministeriö, työnvälitystilasto

Luonnollinen väestönkasvu ja nettomuutto Helsingin seudulla



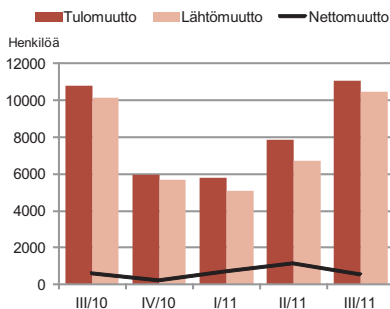
Lähde: Tilastokeskus, henkilötalastot

Ulkomainen nettomuutto pääkaupunkiseudulla



Lähde: Tilastokeskus, henkilötalastot

Helsingin seudun ja muun Suomen välinen nettomuutto



Lähde: Tilastokeskus, henkilötalastot

VÄESTÖ

Väestö kasvoi enemmän kuin aiemmin

Heinä–syyskuussa Helsingin seudun väestö kasvoi enemmän kuin pitkään aikaan kolmannella vuosineljänneksellä. Väkiluku kasvoi vähän yli 4 800 henkilöllä. Viime vuoden vastaavaan ajankohtaan verrattuna lisäystä oli noin tuhat asukasta. Koko maassa tilanne oli samantyyppinen. Suomen väkiluku kasvoi vajaalla 8 900 henkilöllä.

Helsingin seudulla syntyneiden määrä oli kolmannella vuosineljänneksellä 4 400, joka oli määrällisesti enemmän kuin vastaavilla vuosineljänneksillä pitkään aikaan. Toisaalta kuolleidenkin määrä oli suurempi kuin moneen vuoteen samana ajankohtana. Heinä–syyskuussa luonnollinen väestönkasvu lisäsi väkimäärää noin 2 100 henkilöllä ja sen osuus ajankohdan väestömäärän kasvusta kyseisenä ajankohtana oli 44 prosenttia. Näin ollen muuttovoiton osuus oli suurempi eli 66 prosenttia. Ennakkotietojen mukaan Helsingin seudulla oli 1,4 milj. asukasta.

Muuttovoitto ulkomailta ennätyskorkealla

Heinä–syyskuussa Helsingin seudulle muutti ulkomailta noin 4 000 henkilöä. Samaan aikaan ulkomaille muuttaneita oli hieman alle 2 000. Näin ollen alueen saama muuttovoitto ulkomailta oli noin 2 100 asukasta, joka oli ennätyskorkea määrä, kun sitä verrataan edellisten vuosien saman ajankohdan tilanteeseen. Suurin osa eli 93 prosenttia Helsingin seudun saamasta ulkomaisesta muuttovoitosta kohdistui pääkaupunkiseudulle. Pääkaupunkiseudun muuttovoitosta runsas puolet eli 56 prosenttia kohdistui Helsinkiin. Helsingin saama ulkomainen muuttovoitto oli noin 1 100 asukasta.

Muuttovoitto muualta Suomesta melko vähäistä

Heinä–syyskuussa Helsingin seutu sai muuttovoittoa alueen ulkopuolisesta Suomesta lähes 600 asukasta. Se oli vähemmän kuin vuotta aikaisemmin, mutta suunnilleen saman verran kuin kaksi vuotta aikaisemmin. Helsingin seudulta muutti muualle Suomeen noin 10 500 henkilöä ja tulomuuttajia oli 11 000.

Kehysalueelta muutti totutusti enemmän henkilöitä Helsingin seudun ulkopuoliseen Suomeen kuin oli tulomuuttajia. Muuttotappio oli noin 870 henkilöä, joka oli huomattavasti enemmän kuin vastaavina ajankohtina edellisinä vuosina. Myös Vantaa oli muuttotappioaluetta kyseisessä muuttoliikkeessä ja sieltä muutti 200 henkilöä enemmän seudun ulkopuoliseen Suomeen kuin oli tulomuuttajia. Edellisen kerran kyseinen muuttotappio on ollut samaa suuruusluokkaa vuoden 2005 kolmannella neljänneksellä.

Helsingin saama muuttovoitto seudun ulkopuolisesta Suomesta oli lähes 1 400 asukasta. Määrä oli suurin piirtein samaa luokkaa kuin on totuttakin kolmansilla vuosineljänneksillä. Espooseen muutettiin huomattavan paljon muualta Suomesta ja se sai muualta Suomesta kyseistä muuttovoittoa 200 asukasta heinä–syyskuussa.

Helsingin seudun yritystoiminta on hyvin keskittynyttä

HSY:n yrityskatsaus tarkastelee ensimmäistä kertaa 14 kunnan kokonaisuutta

Helsingin seudun merkitys Suomen suurimpana yrityskeskittymänä vahvistuu koko ajan. Tämä ilmenee Helsingin seudun ympäristöpalvelut -kuntayhtymän (HSY) julkaisemasta tuoreesta yrityskatsauksesta. Siinä on ensimmäistä kertaa tarkasteltu Helsingin seudun 14 kunnan yrityksiä ja niiden toimipaikkoja yhtenä kokonaisuutena.

Helsingin seutu on ylivoimaisesti Suomen tärkein yritystoiminnan keskittymä. Alueella asuu neljäsosa koko maan väestöstä. Täällä sijaitsee 24 prosenttia maassa toimivien yritysten toimipaikoista sekä lähes 33 prosenttia henkilöstöstä. Helsingin seudulla syntyy 44 prosenttia maan kaikkien yritysten yhteenlasketusta liikevaihdosta.

Yritysten henkilöstöstä 73 prosenttia sijoittuu suuriin työpaikkakeskittymiin, jotka kattavat vain noin yhden prosentin koko Helsingin seudun maa-alasta. Yritykset keskittyvät erityisesti Helsingin kanta-kaupunkiin sekä liikenteen pääväylien solmukohtiin ja raideliikenteen asemanseutujen työpaikka-alueisiin. Helsingissä kantakaupungin lisäksi merkittäviä työpaikka-alueita ovat Lauttasaari, Itäväylän ja metron tuntumassa Herttoniemi ja Itäkeskus sekä Länsi-Helsingissä Pitäjänmäki.

Espoossa yritystoiminta keskittyy Otaniemen–Keilaniemen–Tapiolan -alueelle sekä Leppävaaran–Kilon -alueelle Turunväylän, Kehä II:n ja Rantaradan tuntumaan. Vantaan vahvin työpaikkavyöhyke akselilla Petikko–Aviapolis–Tattariharju levittäytyy Kehä III:n suuntaisesti Vihdintieltä Lahden moottorielle.

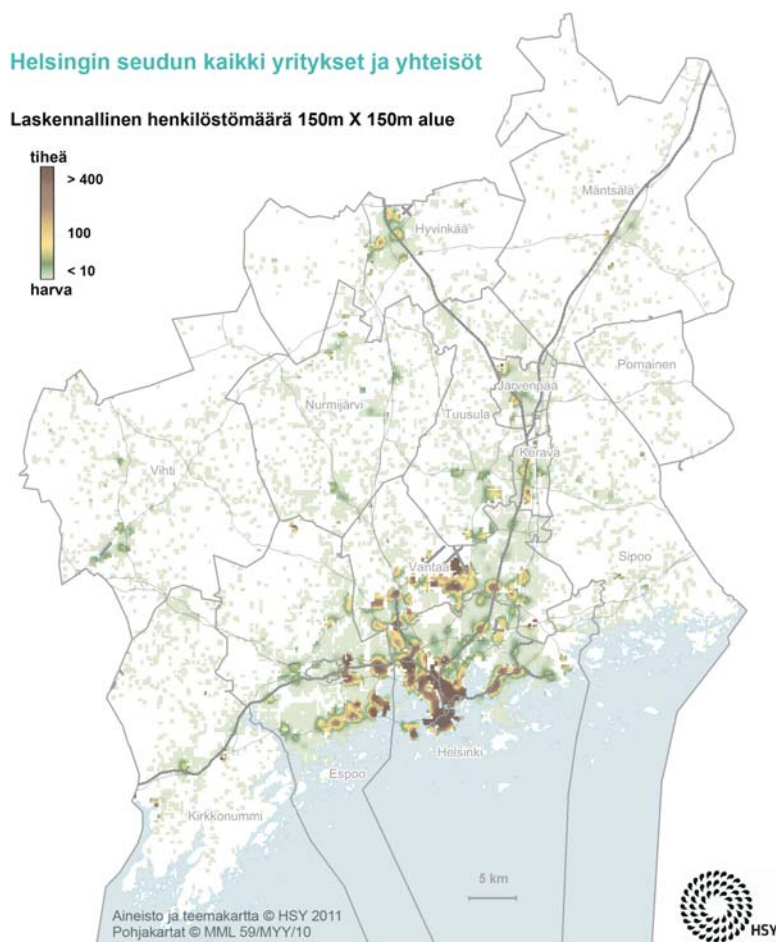
Pääkaupunkiseudun ulkopuolella suurimmat työpaikka-alueet sijoittuvat pääradan varteen Keravalle, Järvenpäähän ja Hyvinkäälle. Myös muista kehyskunnista löytyy pienempiä työpaikkakeskittymiä, kuten Sulan alue Tuusulassa.

Helsingin seudun yrityskatsauksessa kuvataan Helsingin seudulla vuonna 2009 toimineiden yritysten toimipaikkojen rakennetta ja sijoittumista. Katsauksessa tarkastellaan myös yritystoiminnan muutosta vuosina 2006–2009. Tiedot perustuvat HSY:n ylläpitämiin yritys- ja toimipaikka-aineistoihin sekä tuoreimpiin Tilastokeskuksen yritysrekisteritietoihin. Aikaisempina vuosina katsaus on koskenut vain Helsinkiä, Espoota, Vantaata ja Kauniaisia.

HSY ylläpitää yhdessä pääkaupunkiseudun kuntien kanssa seudullista yritys- ja toimipaikka-aineistoa. Se sisältää sijaintipohjaista tietoa yrityksistä, julkisyhteisöistä, yksityisistä elinkeinonharjoittajista ja niiden toimipaikoista. Aineiston pohjalta kootaan vuosittaiset katsaukset, joissa yritystoiminnan alueellisia tiheyttä havainnollistetaan mm. karttatarkastelussa

Helsingin seudun 10 suurinta yritystä vuonna 2009 suuruusjärjestyksessä

Nimi	Toimiala (TOL 2008)	Yrityksen henkilöstö	Toimipaikkojen lukumäärä	Sijoitus v. 2008
<i>Itella Oyj</i>	<i>Postin yleispalvelu</i>	6 070	86	1
<i>Nordea Bank Finland Abp</i>	<i>Pankkitoiminta</i>	5 193	69	3
<i>Finnair Oyj</i>	<i>Lentoliikenne</i>	5 119	7	2
<i>Nokia Oyj</i>	<i>Viestintälaitteiden valmistus</i>	4 660	5	4
<i>Nokia Siemens Oy</i>	<i>Viestintälaitteiden valmistus</i>	4 479	2	5
<i>Hok-Elanto liiketoiminta Oy</i>	<i>Vähittäiskauppa</i>	4 371	283	7
<i>Stockmann Oyj Abp</i>	<i>Tavaratalot</i>	3 873	22	6
<i>Iss palvelut Oy</i>	<i>Kiinteistöjen siivous</i>	3 158	19	10
<i>Abb Oy</i>	<i>Sähkömoottoreiden, generaattorien ja muuntajien valmistus</i>	3 127	11	8
<i>Yleisradio Oy</i>	<i>Radio- ja tv-ohjelmien tuottaminen ja lähettäminen</i>	2 734	2	9



Lisätietoja:

<http://www.hsy.fi/seututieto/kaupunki/yritystoiminta/Sivut/default.aspx> ja

http://www.hsy.fi/seututieto/Documents/Yritystoiminta/Yrityskatsaus2011_toimipaikat2009.PDF

Aluejako

Pääkaupunkiseutu:	Helsinki, Espoo, Vantaa ja Kauniainen
Kehysalue:	Hyvinkää, Järvenpää, Kerava, Kirkkonummi, Mäntsälä, Nurmijärvi, Pornainen, Sipoo, Tuusula ja Vihti
Helsingin seutu:	Pääkaupunkiseutu ja kehysalue
Uusimaa:	Uudenmaan ja Itä-Uudenmaan maakunnat



Käsitteitä

Asunnon ostoaikomukset:

Niiden kotitalouksien osuus, jotka aikovat ostaa asunnon varmasti tai mahdollisesti seuraavan vuoden aikana.

Ilmanlaatuindeksi:

HSY:n (ent. YTV) kehittämä indeksi, joka lasketaan tunneittain. Huomioon otetaan rikkidioksidin, typpidioksidin, hiilimonoksidin, otsonin, hengitettävien hiukkasten ja pienhiukkasten pitoisuudet, joille määritetään ali-indeksi. Näistä korkein määrittelee ilmanlaatuindeksin arvon mittausasemalla.

Lento- ja laivaliikenteen matkustajat:

Saapuneet ja lähteneet matkustajat yhteensä.

Liukuva vuosisumma:

Kausitasoitusmenetelmä, jolla tasataan vuoden sisäistä, toisvaluonteista vaihtelua. Vuosineljänneksen arvo lasketaan summaamalla neljän viimeisimmän neljänneksen arvot ja jakamalla summa luvulla 4.

Pitkäaikainen keskiarvo:

Summataan tietyn ajanjakson neljännesten arvot ja jaetaan luku neljännesten lukumäärällä.

Rikokset (poliisin tietoon tulleet):

Väkivaltarikokset: henkeen tai terveyteen kohdistuvat rikokset sekä siveellisyysrikokset. Omaisuusrikokset: varkaudet, törkeät varkaudet ja näpistykset.

Saldoluku:

Saldoluvulla kuvataan odotuksia suhdanne- ja kuluttajabarometrissä. Luku saadaan, kun myönteisten vastausten prosentiosuuksista vähennetään kielteisten vastausten prosentiosuudet. Positiivinen luku kuvaa myönteisiä odotuksia.

Suhdeluku (indeksi):

Perusajankohdan arvo on suhdelukuna 100. Kuluvan ajanjakohdan arvo jaetaan perusvuoden arvolla (sekä kerrotaan sadalla) ja saatu suhdeluku ilmaisee prosentimuutoksen perusvuoteen nähden (esim. 110 merkitsee kymmenen prosentin nousua perusvuodesta).

Tuotanto:

Kuvaa alueen yritysten ja muiden yhteisöjen tuotannollista aktiiviteettia.

- 1) Helsingin seutu: Toimialoittaisten tuotannon kehitystä ennakoivien indikaattorien perusteella konstruoitu Helsingin seudun tuotannon ennakoiva kuvaaja. Tuorein katsauksessa esitettävä tieto perustuu indikaattoreiden ennakoarvioihin. Tietolähde: Kaupunkitutkimus TA Oy.
- 2) Suomi: Tilastokeskuksen kansantalouden neljännesvuositilinpäiden bruttokansantuote kiintein hinnoin. Tuorein neljännes on Tilastokeskuksen julkaisema kokonais-tuotannon ennakkotieto.

Työnvälitystilasto:

Työ- ja elinkeinoministeriön (TEM) tilasto, joka perustuu työnhakijoiden rekisteriin.

Työttömyysaste:

Työttömien osuus työvoimasta. Tilastokeskuksen työvoimatutkimuksen ja työ- ja elinkeinoministeriön työttömyysasteet poikkeavat toisistaan johtuen tietojen erilaisesta hankintatavasta.

Työvoimatutkimus:

Tilastokeskuksen otospohjainen kuukausittain tehtävä haastattelututkimus. Työllisyyttä koskevissa toimialoittaisissa tiedoissa on pienten toimialojen kohdalla suurehko virhemarginaali.

Avainlukuja

Väestö 30.9.2011*	Helsinki	Espoo	Vantaa	H:gin seutu	Suomi
Väkiluku	593 763	251 170	202 438	1 361 954	5 394 389
Väestönmuutos vuoden alusta	5 214	3 200	2 383	12 501	19 113
Väestönmuutos, %	0,9	1,3	1,2	0,9	0,4
Muuttovoitto	3 948	1 490	1 257	7 089	11 308

Työmarkkinat III/2011

Työllinen työvoima (TK)	311 492	135 880	100 484	702 864	2 513 649
Muutos vuoden takaisesta, %	1,1	2,6	-5,2	-0,2	0,9
Työttömät (TEM)	22 922	6 623	8 432	46 537	223 966
Työttömyysaste, % (TEM)	7,3	5,1	7,8	6,5	8,3
Työllisyysaste, % (TK)	74,1	73,4	72,7	73,6	69,8

Hyvinvointi III/2011

Asumistuen saajat	Helsinki	Espoo	Vantaa	PKS
	25 071	7 056	7 509	39 732
Muutos vuoden takaisesta, %	2,1	4,4	1,9	2,4
Toimeentulotuen saajat¹	34 043	9 112	10 034	53 189
Muutos vuoden takaisesta, %	-1,1	6,3	0,0	0,3
Kotihoidontuen saajat	5 679	3 158	2 527	11 436
Muutos vuoden takaisesta, %	-0,4	-3,0	-3,9	-2,0

*ennakkotieto.

¹poislukien Kauniainen.

HELSINGIN SEUDUN SUUNNAT

- Muutostietoja neljännesvuosittain
- Ilmestyy vuonna 2011 viikoilla 9, 22, 35, 48
- Sähköinen versio on luettavissa osoitteessa:
www.hel.fi/seudun_suunnat

Toimitus ja julkaisija:

Helsingin kaupungin tietokeskus
PL 5500
00099 Helsingin kaupunki
sähköposti: seudunsuunnat@hel.fi

www.helsinginseudunsuunnat.fi
www.hel.fi/seudun_suunnat

Lisätietoja:

Leena Hietaniemi, Helsingin kaupungin tietokeskus, p. 09 310 36404
Leila Lankinen, Helsingin kaupungin tietokeskus p. 09 310 36402
etunimi.sukunimi@hel.fi

ISSN 1455-819X (painettu)

ISSN 1796-7287 (verkossa)

KUSTANTAJAT

Helsingin seudun ympäristöpalvelut
-kuntayhtymä (HSY)

Helsingin kaupungin tietokeskus

Espoon kehittämis- ja tutkimusyksikkö

Vantaan tietopalveluyksikkö

Uudenmaan liitto

Uudenmaan elinkeino-, liikenne ja
ympäristökeskus (ELY-keskus)

Helsingin seudun kauppamari