

Helsinki

PKS- yhteisö- raportti

1 | 2018

Sisällys

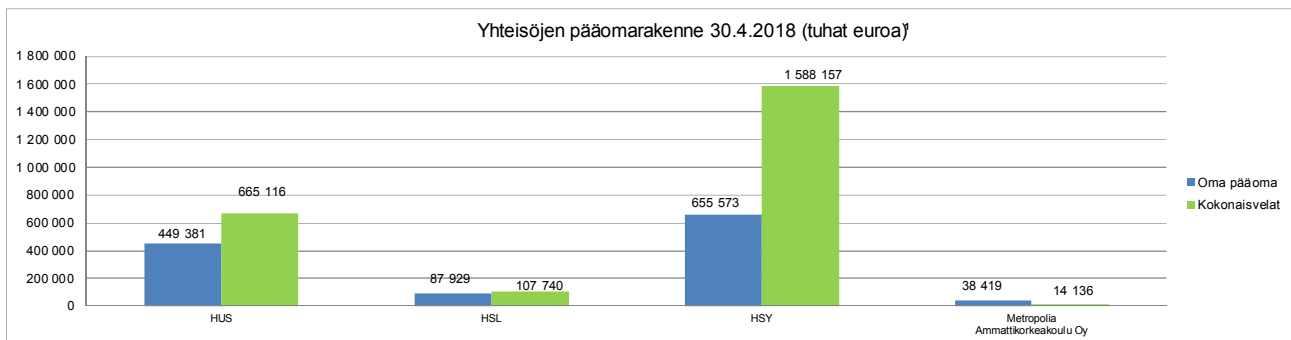
Tämä raportti sisältää pääkaupunkiseutuyhteisesti raportoitavat yhteisöt. Raportissa esitetään kustakin yhteisöstä niiden toimittamien katsausten perusteella vuoden 2018 toiminnan ja talouden kehittymistä koskevat tiedot. PKS-raportti tehdään neljän kuukauden välein.

Tiivistelmä	3
Helsingin ja Uudenmaan Sairaanhoidopiirin kuntayhtymä (HUS)	4
Helsingin seudun liikenne -kuntayhtymä (HSL)	8
HSY Helsingin seudun ympäristöpalvelut -kuntayhtymä	16
Metropolia Ammattikorkeakoulu Oy	25
Tunnuslukujen laskukaavat	33
Liitteet	35

Julkaisija Helsingin kaupunginkanslia
Nimike PKS-yhteisöraportti 2018
Sarja Helsingin kaupungin keskuhallintojulkaisujärjestelmä 2018:12
ISBN 978-952-331-427-6 (pdf)
ISSN 2242-4504 (painettu julkaisu) ISSN 2323-8135 (verkkojulkaisu)
Tiedustelut erityissuunnittelija Jari Leinonen

Tiivistelmä

1 000 €	Toimintatuotot / liikevaihto		Yli-/alijäämä / Voitto/tappio	
	Ennuste 2018	TP 2017	Ennuste 2018	TP 2017
Helsingin ja Uudenmaan Sairaanhoidopiirin kuntayhtymä (HUS)	2 279 478	2 138 691	44 236	2 519
Helsingin seudun liikenne -kuntayhtymä (HSL)	731 278	657 186	7 501	-2 507
Helsingin seudun ympäristöpalvelut -kuntayhtymä (HSY)	357 270	368 468	14 691	27 894
Metropolia Ammattikorkeakoulu Oy	92 815	95 148	-1 261	-926



¹ Metropolia Ammattikorkeakoulu Oy:n luvut ovat 31.3.18 toteumatietoja ja muilla yhteisöillä 30.4.18 toteumatietoja.

Helsingin ja Uudenmaan Sairaanhoidopiirin kuntayhtymä (HUS)

36,2 %

Helsingin kaupungin
omistusosuus

Hallituksen puheenjohtaja	Ulla-Marja Urho
Hallituksen varapuheenjohtaja	Jari Oksanen
Hallituksen jäsen	Katriina Harjuhahto-Madetoja
Hallituksen jäsen	Marika Niemi
Hallituksen jäsen	Mikko Piirtola
Hallituksen jäsen	Sirpa Peura
Hallituksen jäsen	Reetta Vanhanen
Hallituksen jäsen	Helka Hosia
Hallituksen jäsen	Ilkka Taipale
Hallituksen jäsen	Pirkko Letto
Hallituksen jäsen	Petri Kajander
Hallituksen jäsen	Björn Månsson
Hallituksen jäsen	Harri Lehtimäki
Hallituksen jäsen	Anna Vuorjoki
Hallituksen jäsen	Kirsti Handolin
Hallituksen jäsen	Kari Reijula
Hallituksen jäsen	Pertti Panula
Hallituksen varajäsen	Sirpa Asko-Seljavaara
Hallituksen varajäsen	Juha Levo
Hallituksen varajäsen	Sebastian Johansson
Hallituksen varajäsen	Seija Gustafsson
Hallituksen varajäsen	Sakari Rokkanen
Hallituksen varajäsen	Ossi Vähäsarja
Hallituksen varajäsen	Terhi Aalto
Hallituksen varajäsen	Tuomas Tuure
Hallituksen varajäsen	Reijo Vuorento
Hallituksen varajäsen	Vesa Mauriala
Hallituksen varajäsen	Leena Luhtanen
Hallituksen varajäsen	Veronica Rehn-Kivi
Hallituksen varajäsen	Riikka Slunga-Poutsalo
Hallituksen varajäsen	Mikko Pöri

Hallituksen varajäsen	Pentti Kinosmaa
Hallituksen varajäsen	Esa Hämäläinen
Hallituksen varajäsen	Kirsi Rauhala
Toimitusjohtaja	Aki Lindén
Tilintarkastaja	Jorma Nurkkala, JHT, KHT, KPMG Julkishallinnon palvelut Oy

Kuntayhtymän tehtävä

HUSin tehtävänä on tuottaa sen jäsenkuntien ja sairaanhoidopiirin järjestämisvastuuseen kuuluvia erikoissairaanhoidon ja kehitysvammahuollon palveluja sekä huolehtia yliopistolliselle sairaanhoidopiirille säädetyistä muista tehtävistä.

HUSin laatima toimintakatsaus on kokonaisuudessaan tämän seurantaraportin liitteenä.

Tuloslaskelma (1 000 euroa)	ENN 2018	TA 2018	EROTUS ENN-TA	TP 2017	TOT 1-4/2018	TOT 1-4/2017
Myyntituotot	2 172 714	2 090 961	81 752	2 042 353	746 373	708 001
Maksutuotot	84 941	85 813	-873	72 865	29 078	24 804
Tuet ja avustukset	9 025	11 320	-2 295	12 279	1 913	1 727
Vuokratuotot	2 900	7 093	-4 193	7 555	2 900	2 404
Muut toimintatuotot	9 899	1 004	8 895	3 639	1 065	992
Toimintatuotot	2 279 478	2 196 191	83 287	2 138 691	781 329	737 927
Valmistus omaan käyttöön	0	0	0	0	0	0
Henkilöstökulut	-1 212 084	-1 206 290	-5 794	-1 173 602	-388 588	-376 637
Palvelujen ostot	-374 111	-357 882	-16 228	-349 596	-117 221	-107 638
Aineet, tarvikkeet ja tavarat	-444 917	-423 812	-21 105	-409 842	-151 558	-132 334
Vuokratulut	-33 720	-70 613	36 893	-60 160	-22 480	-19 070
Avustukset	-5 253	-5 006	-246	-5 431	-1 596	-1 706
Muut toimintakulut	-46 767	-11 909	-34 858	-14 361	-3 517	-4 392
Toimintakulut	-2 116 852	-2 075 512	-41 340	-2 012 911	-684 960	-641 778
Toimintakate	162 626	120 678	41 948	125 700	96 369	96 149
Rahoitustuotot ja -kulut	- 12 581	- 12 575	-6	-11 675	-3 963	-3 971
Vuosikate	150 045	108 104	41 941	114 025	92 405	92 178
Poistot ja arvonalentumiset	-105 809	-108 104	2 295	-118 344	-34 277	-36 758
Satunnaiset tuotot	0	0	0	6 838	0	0
Tilikauden tulos	44 236	0	44 236	2 519	58 128	55 420
Poistoeron muutokset	0	0	0	0	0	0
Varausten muutokset	0	0	0	0	0	0
Rahastojen muutokset	0	0	0	0	0	0
Tilikauden yli-/alijäämä	44 236	0	44 236	2 519	58 128	55 420

Tase (1 000 euroa)	TOT 30.4.2018	TP 2017		TOT 30.4.2018	TP 2017
Vastaavaa			Vastattavaa		
Aineettomat hyödykkeet	24 544	25 888	Peruspääoma	391 253	391 253
Aineelliset hyödykkeet	827 833	823 569	Arvonkorotusrahasto	0	0
Sijoitukset	63 686	61 948	Muut omat rahastot	0	0
Pysyvät vastaavat yhteensä	916 064	911 404	Muu oma pääoma	0	0
Toimeksiantojen varat	6 050	5 550	Ed. tilikausien yli-/alijäämä	0	-2 519
Vaihto-omaisuus	24 423	24 079	Tilikauden yli-/alijäämä	58 128	2 519
Saamiset	137 947	94 406	Oma pääoma yhteensä	449 381	391 253
Rahoitusarvopaperit	0	0	Poistoero	0	0
Rahat ja pankkisaamiset	90 613	77 671	Vapaaehtoiset varaukset	0	0
Vaihtuvat vastaavat yhteensä	252 984	196 155	Pakolliset varaukset	54 550	53 716
			Toimeksiantojen pääomat	6 050	5 550
			Pitkäaikainen vieras pääoma	289 320	277 028
			Lyhytaikainen vieras pääoma	375 796	385 562
			Vieras pääoma yhteensä	665 116	662 591
Vastaavaa yhteensä	1 175 097	1 113 109	Vastattavaa yhteensä	1 175 097	1 113 109

Rahoituslaskelma (1 000 euroa)	TOT 30.4.2018	TP 2017
Vuosikate	92 405	114 025
Satunnaiset erät	0	6 838
Tulorahoituksen korjauserät	1 088	-2 937
Investointimenot	-40 509	-163 133
Rahoitusosuudet investointimenoihin	977	2 066
Pysyvien vastaavien hyödykkeiden luovutustulot	0	3 269
Toiminnan ja investointien rahavirta	53 961	-39 871
Antolainauksen muutokset	342	1 999
Lainakannan muutokset	-2 613	57 762
Oman pääoman muutokset	0	0
Muut maksuvalmiuden muutokset	-38 747	-11 502
Rahoituksen rahavirta	-41 018	48 258
Rahavarat 1.1.	77 671	69 283
Rahavarat 30.4./31.12	90 613	77 671

Tuloslaskelman tunnusluvut	ENN 2018	TP 2017
Toimintatuotot/toimintakulut (%)	107,7	106,2
Toimintatuotot ilman kuntaosuuksia (%)	-	-
Vuosikate/poistot (%)	141,8	96,4

Taseen ja rahoituslaskelman tunnusluvut	TOT 30.4. 2018	TP 2017
Omavaraisuusaste (%)	39,4	35,4
Suhteellinen velkaantuneisuus (%)	28,9	30,6
Lainakanta (1 000 euroa)	289 320	291 933
Investointien tulorahoitus (%)	233,7	70,8
Kassan riittävyys (pv)	14,85	12,88
Quick ratio	0,61	0,45
Current ratio	0,67	0,51

Helsingin seudun liikenne -kuntayhtymä (HSL)

52 %

Helsingin kaupungin omistussuosuus

Hallituksen puheenjohtaja	Tatu Rauhamäki
Hallituksen varapuheenjohtaja	Sirpa Hertell
Hallituksen jäsen	Iida Haglund
Hallituksen jäsen	Dennis Pasterstein
Hallituksen jäsen	Mika Helenius
Hallituksen jäsen	Sakari Rokkanen
Hallituksen jäsen	Sirpa Kauppinen
Hallituksen jäsen	Alviina Alametsä
Hallituksen jäsen	Ville Ylikahri
Hallituksen jäsen	Tarja Kantola
Hallituksen jäsen	Antti Aarnio
Hallituksen jäsen	Pekka Sinisalo
Hallituksen jäsen	Hanna Mithiku
Hallituksen jäsen	Kristian Rehnström
Hallituksen varajäsen	Sini Jokinen
Hallituksen varajäsen	Saara Hyrkkö
Hallituksen varajäsen	Tarik Ahsanullah
Hallituksen varajäsen	Sanna Hämäläinen
Hallituksen varajäsen	Ulla Palomäki
Hallituksen varajäsen	Nina Merjola-Repo
Hallituksen varajäsen	Sanna Tuhkunen
Hallituksen varajäsen	Tuomas Rantanen
Hallituksen varajäsen	Aino Tuominen
Hallituksen varajäsen	Samuli Isola
Hallituksen varajäsen	Riitta Ollila
Hallituksen varajäsen	Pasi Liukkonen
Hallituksen varajäsen	Kari Kälviä
Hallituksen varajäsen	Kicka Lindroos
Toimitusjohtaja	Suvi Rihniemi
Tilintarkastaja	Leif-Erik Forsberg, JHT, KHT, KPMG Oy Ab

Kuntayhtymän tehtävä

HSL:n tehtävänä on suunnitella ja järjestää toimialueensa joukkoliikennekokonaisuus ja edistää sen toimintaedellytyksiä, vastata Helsingin seudun liikennejärjestelmäsuunnitelman laatimisesta, vastata toimialueensa joukkoliikenteen markkinoinnista ja matkustajainformaatiosta, hyväksyä toimialueellaan noudatettava joukkoliikenteen taksa- ja lippujärjestelmä sekä liikenteen taksat, vastata matkalippujen tarkastuksesta, päättää ja hankkia toimialueensa bussi-, raitiovaunu-, metro-, lautta- ja lähijunaliikennepalvelut sekä huolehtia muista viranomaiselle säädettyistä tehtävistä.

Toiminta ja merkittävimmät rapahtumat raportointikaudella

Toimintaympäristö

Uusi liikennepalvelulaki kokoaa liikennepalveluihin liittyvän sääntelyn yhteen lakiin. Lain tavoitteena on ”helpottaa uusien innovaatioiden, digitalisaation ja automatisaation käyttöönottoa sekä liikenne palveluna -käsitteen (Mobility as a Service, MAAS) toteuttamista. Lähtökohtina ovat markkinaehtoinen toiminta ja käyttäjien tarpeisiin vastaavat, laadukkaat, edulliset ja tehokkaasti tuotetut palvelut.” Lain ensimmäinen vaihe tuli voimaan tammikuussa 2017. Se sisälsi vaatimukset muun muassa liikkumispalvelua koskevien olennaisten ja ajantasaisen tietojen (reitti-, pysäkki-, aikataulu-, hinta-, saatavuus- ja esteettömyystiedot) luovuttamisesta sekä myyntirajapinnan avaamisesta perushintaisen kertamatkan oikeuttavan lipputuotteen osalta. Lain toiseen vaiheeseen sisältyy muun muassa puolesta-asiointi, jonka myötä asiakas voi luovuttaa kolmannelle osapuolelle oikeuden käyttämiensä lipputuotteisiin tai palveluihin, jotka edellyttävät tunniste- ja käyttäjätietojen hyödyntämistä. Liikennepalvelulain toinen vaihe on astumassa voimaan 1.7.2018, mutta puolesta-asiointia koskeva säännös vasta 1.1.2019. HSL valmistautuu liikennepalvelulain vaatimiin muutoksiin ja myyntirajapinnan toteutus on jo käynnistynyt. HSL on käynnistänyt myös liikkumispalveluiden Idea Lab -ohjelman, johon se kutsuu mukaan kaikkia kotimaisia ja ulkomaisia liikennealalla toimivia

yrittäjiä, organisaatioita ja kehittäjiä ideoimaan uudenlaisia liikkumispalveluita. Tarkoituksena on kehittää liikkumispalveluita HSL-alueelle erilaisten piliottien kautta.

Maan hallitus päätti neuvottelussaan 5.7.2017 jatkaa sote- ja maakuntauudistusta siten, että uudistus tulee voimaan 1.1.2020 alkaen. Maakuntauudistusta koskevat lait käsitellään eduskunnassa keväis-tuntokaudella 2018 ja ne hyväksytään kesäkuussa 2018. Maakuntavaalit järjestetään lokakuussa 2018. Jos maakuntia ja sen tehtäviä koskevat nykyiset linjat toteutuvat valmistelussa olevassa lainsäädännössä, niin niiden perusteella HSL:n tehtäviin ei näyttäisi tulevan muutoksia.

HSL:n yleinen kehitys

HSL:n strategiaan kuuluu myös kävelyn, pyöräilyn ja joukkoliikenteen edistäminen. HSL on laatinut yhteistyössä pääkaupunkiseudun kuntien kanssa pyöräilyn markkinointistrategian, jonka tavoitteena on kasvattaa pyöräilyn kulkutapaosuutta ja lisätä liikkujien ymmärrystä toisiaan kohtaan. Tavoitteena on pyöräilyn normalisointi: se on yksi liikennemuoto muiden joukossa.

HSL-alue säilytti kakkossijansa Euroopan kaupunkoja vertailevassa BEST-joukkoliikennetutkimuksessa. Ykkösenä oli Geneve. Tutkimukseen osallistuivat lisäksi Tukholma, Kööpenhamina, Oslo, Rotterdam ja Bergen. HSL-alueen kokonaisarvosana oli 78 % (asukkaiden tyytyväisyys joukkoliikenteeseen). Tyytyväisyys joukkoliikenteeseen HSL-alueella nousi vuodessa kaksi prosenttiyksikköä.

HSL:n vahvuuksia BEST-kaupunkien keskiarvoon verrattuna olivat erityisesti joukkoliikenneuskollisuus (HSL 76 %, BEST 61 %) ja rahalle saatu vastine (HSL 50 %, BEST 40 %). Myös tyytyväisyys joukkoliikenteen luotettavuuteen (HSL 78 %, BEST 69 %) sekä yksittäisenä kysymyksenä istumapaikan saaminen kulkuneuvossa (HSL 85 %, BEST 66 %) erottuivat vertailussa edukseen.

Vyöhykemallin käyttöönoton tekniset edellytykset näyttävät toteutuvan vuoden 2018 loppuun mennessä: kaikki laitteet on vaihdettu, matkakortit vaihdettu, tariffi testattu ja valmius käyttöönottoon saavutettu.

Marraskuussa 2017 käynnistyneen länsimetron liityntälinjasto otettiin käyttöön 3.1.2018 ja linjastoon tehtiin vielä korjauksia helmi-maaliskuun aikana. Raide-Jokeri-pikaraitiotien suunnittelu eteni ja sen rakentamisen aikaisia poikkeusliikennejärjestelyitä suunniteltiin. Runkolinjan 200

(Helsinki-Leppävaara-Espoon keskus) perustamisesta päätettiin ja runkolinjan 530 (Matinkylä-Espoon keskus-Jorvi) suunnittelu eteni. Katu- ja ratojen aiheuttamiin poikkeusjärjestelyihin kesäaikana on varauduttu. HSL:n lähijunaliikenteen kilpailuttaminen käynnistyi huhtikuussa, kun sitä koskeva hankinnan ensimmäisen vaiheen yritysten ilmoittautumista koskeva pyyntö ja tausta-aineisto julkaistiin hankintajärjestelmän kautta.

MAL-2019 suunnittelua on tehty aktiivisessa yhteistyössä seudun kuntien, Uudenmaan liiton ja valtionhallinnon kanssa. Suunnittelussa on pidetty runkoverkon kehittämistä keskeisenä lähtökohtana. Suunnitelman 1. versio ja sen vaikutusten arviointi on tehty. 2. versio on valmisteltavana. Huhtikuussa järjestettiin kolme yhteistä vuorovaikutustilaisuutta luottamushenkilöille ja valmistelijoille.

Mobiililippusovellusta on ladattu asiakkaidemme puhelimiin jo miljoona kertaa. Mobiililipun suosio näkyy jo matkakortin arvolipun käytön selkeänä vähenemisenä. Vuoden neljän ensimmäisen kuukauden aikana arvolla on matkustettu 4 % vähemmän kuin viime vuoden samana ajanjaksona. Mobiiliin suosio asiakkaiden keskuudessa näkyy myös perinteisissä myyntikanavissamme, kuten kaupoissa ja kioskeissa. Kumulatiivisesti vuoden alusta näiden myynti on enää reilun prosentin verran plussalla. Suurimpana yksittäisenä tekijänä taustalla on nimenomaan matkakortin arvoa käyttävien asiakkaiden siirtyminen mobiilisovelluksen käyttäjiksi.

Tuloskehitys

Vuoden 2018 ensimmäinen osavuositarkastus perustuu pääosin neljän kuukauden toteutumatietoihin ja niistä johdettuun vuositason ennusteeseen, minkä johdosta toteutumiseen ja ennusteisiin sisältyy vielä epävarmuutta.

Toimintatuottojen arvioidaan kasvavan vuositasolla 731,3 milj. euroon. Toimintatuottoihin sisältyviä lipputulota arvioidaan kertyvän 374,1 milj. euroa eli 9,6 milj. euroa (2,6 %) talousarviossa ennakoitua enemmän.

Toimintakulujen arvioidaan jäävän 704,8 milj. euroon ja alittavan talousarvion 18,1 milj. eurolla (2,5 %). Joukkoliikenteen operointikustannuksissa syntyy säästöjä arviolta 13,3 milj. euroa (2,6 %). Muissa toimintakuluissa arvioidaan syntyvän säästöjä noin 4,8 milj. euron verran.

Investointien poistojen ennakoidaan olevan 1,2 milj. euroa talousarviota alhaisemmat. Poistoihin vaikuttaa talousarviossa arvioidut hankkeiden valmistamisaikataulut. LIJ:n hankintojen 10 %:n osuudesta on vielä poistot aloittamatta ja hallituksen hyväksymän poistojen vaiheistuksen mukaan tältä osuudelta poistot aloitetaan, kun hanke on lopullisesti hyväksytty.

Edellä mainituista syistä johtuen tilikauden tuloksen arvioidaan olevan 7,5 milj. euroa ylijäämäinen, kun talousarviossa oli varauduttu 21,5 milj. euron alijäämään.

Investoinnit

Investointien ennustetaan olevan noin 18,6 milj. euroa, 4,3 milj. euroa (18,8%) alle talousarvion (22,9 milj. euroa).

Rahoitus ja vastuusitoumukset

Maksuvalmius on pysynyt alkuvuoden aikana hyvänä. Yhteisöllä ei ole lainoja.

Toiminnan riskit ja tulevaisuuden näkymät

Ulkoisen toimintaympäristön merkittävimmät riskit liittyvät taloudellisen tilanteen heikkoon kehitykseen ja joukkoliikenteen kustannustason ennakoitua suurempaan nousuun. Riskien vastapainona taloudellisen tilanteen myönteinen kehitys tarjoaa mahdollisuuden joukkoliikenteen käytön ja lipputulosten kasvuun sekä joukkoliikenteen käyttöasteen parantamiseen. Suurten liikennehankkeiden valmistumiseen ja käyttöönottoon liittyy myös riskejä ja mahdollisuuksia.

HSL:n uusi lippu- ja informaatiojärjestelmä otettiin käyttöön lähes kokonaisuudessaan vuoden 2017 aikana.

Järjestelmä uudistuksen loppuunsaattaminen on edellytys vuonna 2018 toteutettavalle vyöhykejärjestelmän käyttöönotolle.

Operointikulut muodostavat HSL:n toimintakuluista noin 76 %. Operointikulujen osalta bussiliikenne on selvästi suurin kokonaisuus noin 63 %:n osuudella operointikuluista yhteensä. HSL:n talouteen keskeisesti vaikuttavia tekijöitä ovat liikenteenharjoittajien palkkakustannusten sekä energian hintojen kehitys. Bussiliikenteessä palkkojen ja henkilösivukustannusten osuus liikenteenhoidon kustannuksista on n. 50 % ja poltto- ja voiteluaineiden n. 15 %.

Tilikauden aikana ei ole raportoitu muista HSL:n omassa toiminnassa toteutuneista riskeistä, joista olisi aiheutunut (tai aiheutumassa) merkittävää vahinkoa kuntayhtymän toiminnalle.

Merkittävimmät tapahtumat yhteisön toiminnassa raportointijaksolla

HSL:n alue laajeni 1.1.2018, kun Siuntio ja Tuusula liittyivät HSL:n jäseniksi. HSL toimii vuonna 2018 yhdeksän jäsenkuntansa alueella. Huhtikuussa käynnistettiin Vihdin kunnan jäsenyys selvityksen laadinta.

GDPR:n tulon on valmistauduttu. Asiakastietojen hallintaa on kehitetty tavoitteena täyttää 25.5.2018 täysmääräisenä voimaantulevan GDPR asetuksen vaatimukset.

Arvio todennäköisestä tulevasta kehityksestä

Valmistuneet kehärata ja länsimetro kasvattavat joukkoliikenteen käyttäjämääriä sekä myös joukkoliikenteen infrakustannuksia. Muita 2020-luvun merkittäviä joukkoliikenteen infrahankkeita ovat mm. Raidejokeri, länsimetron jatkeen valmistuminen ja Kruunusillat-hanke, jotka valmistuessaan kasvattavat kuntien HSL:ltä perimien infran käyttökorvausten määrää.

Suurten rakennushankkeiden valmistuminen muuttaa liikennejärjestelyitä mm. Pasilassa ja Kalasatamassa. Keski-Pasilan mittava uudistaminen etenee Pasilan aseman ja alueen liikennejärjestelyjen muutoksilla. Väliaikainen asema otettiin käyttöön maaliskuussa 2017 ja se palvelee matkustajia syksyyn 2019 saakka, jolloin uusi Pasilan asema, Triplan kauppakeskus ja pysäköintilaitos valmistuvat. Kalasataman rakennustöiden valmistuminen muuttaa bussilinjastoja 2020-luvun alussa.

Tulevaisuudessa yhä useampi matka HSL-alueella tehdään tiheävuorovälisillä runkolinjoilla. Länsimetron lisäksi avataan vuosikymmenen lopulla vielä uusia runkobussiyhteyksiä ja Raide-Jokeri 2021. Matkalla tarvittava tieto, sekä liput, on jatkossa pakattu enenevässä määrin digitaaliseen muotoon.

HSL:n tavoitteena on, että 2010-luvun lopulla asiakkailta on tarjolla entistä enemmän ajantasaista tietoa ennen matkaa ja matkan aikana sekä asiakkaiden toiveita vastaavia lipputuotteita. Uudenlaisia palveluita voi tulla käyttöön yhteistyössä muiden liikkumisen palveluita tarjoavien toimijoiden kanssa, jolloin samaan palvelupakettiin voisi ostaa matkan ovelta ovelle vyöhykkeistä ja organisaatorajoista piittaamatta. Mobiilipalvelujen kehittäminen on tässä tärkeässä roolissa.

Lippu- ja informaatiojärjestelmä (LIJ2014) - hankkeen valmistuttua asiakkaiden matkakortit vaihdetaan uusiin kortteihin ja vyöhykehinnoittelumallin käyttöön ottoon valmistaudutaan. Käyttöön otettava uusi lippujärjestelmä perustuu kaarimaisiin vyöhykkeisiin. Lippujen hinnoittelu ei enää perustu kuntarajoihin, vaan nykyistä enemmän matkan pituuteen. Kuntien tuki kohdennetaan säännöllisten käyttäjien kausi- ja arvolippujen hintoihin. Hinnoitteluun vaikuttaa jäsenkuntien tahto subventiotasosta.

Ympäristöasioiden hallinta

Helsingin seutu kasvaa kovaa vauhtia. Seudulla ennustetaan olevan vuonna 2050 yli kaksi miljoonaa asukasta ja miljoona työpaikkaa. Seudulla tehdään tuolloin noin 5,7 miljoonaa päivittäistä matkaa. HSL on tehnyt kestäväen kehityksen toimenpidesitoumuksen ja tavoitteemme on ohjata kasvu kestäviin kulkumuotoihin: joukkoliikenteeseen, kävelyyn ja pyöräilyyn. Kun rakentaminen keskitetään hyvien joukkoliikennedyhteyksien varteen ja liikenteen solmukohtiin sekä suositetaan täydennysrakentamista, kaupunkirakenne tiivistyy. Tämä tukee kestävää liikkumista sekä vähentää liikkumistarvetta ja tieliikenteen kasvupaineita ja parantaa siten elinkeinoelämän kuljetusten toimivuutta.

Tuloslaskelma (1 000 euroa)	ENN 2018	TA 2018	EROTUS ENN-TA	TP 2017	TOT 1-4/2018	TOT 1-4/2017
Myyntituotot	375 779	366 134	9 645	360 023	122 515	118 175
Maksutuotot	0	0	0	0	0	0
Kuntaosuudet	341 107	341 107	0	281 908	113 702	104 448
Tuet ja avustukset	6 152	5 970	182	6 065	90	4
Vuokratuotot	1 908	2 512	-604	2 469	476	507
Muut toimintatuotot	6 332	5 876	456	6 722	1 910	2 164
Toimintatuotot	731 278	721 599	9 679	657 186	238 694	225 298
Valmistus omaan käyttöön	0	0	0	0	0	0
Henkilöstökulut	-22 196	-21 847	-349	-20 780	-6 479	-6 219
Palvelujen ostot	-673 654	-690 947	17 293	-619 328	-216 739	-201 171
Aineet, tarvikkeet ja tavarat	-1 735	-1 891	156	-1 540	-503	-350
Vuokrakulut	-4 764	-5 387	623	-4 059	-1 491	-1 244
Avustukset	0	0	0	0	0	0
Muut toimintakulut	-2 478	-2 875	397	-2 436	-1 006	-202
Toimintakulut	-704 827	-722 947	18 120	-648 143	-226 219	-209 187
Toimintakate	26 451	-1 348	27 799	9 044	12 475	16 111
Rahoitustuotot ja -kulut	-40	-30	-10	-188	1	1
Vuosikate	26 411	-1 378	27 789	8 856	12 476	16 112
Poistot ja arvonalentumiset	-18 910	-20 073	1 163	-11 363	-5 990	-3 164
Satunnaiset tuotot	0	0	0	0	0	0
Tilikauden tulos	7 501	-21 451	28 952	-2 507	6 486	12 948
Poistoeron muutokset	0	0	0	0	0	0
Varausten muutokset	0	0	0	0	0	0
Rahastojen muutokset	0	0	0	0	0	0
Tilikauden yli-/alijäämä	7 501	-21 451	28 952	-2 507	6 486	12 948

Tase (1 000 euroa)	TOT 30.4.2018	TP 2017		TOT 30.4.2018	TP 2017
Vastaavaa			Vastattavaa		
Aineettomat hyödykkeet	40 497	42 420	Peruspääoma	9 566	9 230
Aineelliset hyödykkeet	23 240	23 368	Arvonkorotusrahasasto	0	0
Sijoitukset	3 410	3 410	Muut omat rahastot	0	0
Pysyvät vastaavat yhteensä	67 147	69 197	Muu oma pääoma	3 778	3 778
Toimeksiantojen varat	0	0	Ed. tilikausien yli-/alijäämä	68 099	70 606
Vaihto-omaisuus	935	935	Tilikauden yli-/alijäämä	6 486	-2 507
Saamiset	49 742	36 526	Oma pääoma yhteensä	87 929	81 108
Rahoitusarvopaperit	0	0	Poistoero	0	0
Rahat ja pankkisaamiset	77 845	86 163	Vapaaehtoiset varaukset	0	0
Vaihtuvat vastaavat yhteensä	128 522	123 624	Pakolliset varaukset	0	0
			Toimeksiantojen pääomat	0	0
			Pitkäaikainen vieras pääoma	0	0
			Lyhytaikainen vieras pääoma	107 740	111 714
			Vieras pääoma yhteensä	107 740	111 714
Vastaavaa yhteensä	195 669	192 822	Vastattavaa yhteensä	195 669	192 822

Rahoituslaskelma (1 000 euroa)	TOT 30.4.2018	TP 2017
Vuosikate	12 476	8 856
Satunnaiset erät	0	0
Tulorahoituksen korjauserät	0	0
Investointimenot	-3 832	-21 232
Rahoitusosuudet investointimenoihin	0	0
Pysyvien vastaavien hyödykkeiden luovutustulot	0	0
Toiminnan ja investointien rahavirta	8 644	-12 376
Antolainauksen muutokset	0	0
Lainakannan muutokset	0	0
Oman pääoman muutokset	335	0
Muut maksuvalmiuden muutokset	-17 297	7 812
Rahoituksen rahavirta	-16 962	7 812
Rahavarat 1.1.	86 163	90 728
Rahavarat 30.4 / 31.12.	77 845	86 163

Tuloslaskelman tunnusluvut	ENN 2018	TP 2017
Toimintatuotot/toimintakulut (%)	103,8	101,4
Toimintatuotot ilman kuntaosuuksia (%)	54,0	57,9
Vuosikate/poistot (%)	139,7	77,9

Taseen ja rahoituslaskelman tunnusluvut	TOT 30.4.2018	TP 2017
Omavaraisuusaste (%)	44,9	49,8
Suhteellinen velkaantuneisuus (%)	33,5	12,4
Lainakanta (1 000 euroa)	0	0
Investointien tulorahoitus (%)	325,6	41,7
Kassan riittävyys (pv)	45,7	48,5
Quick ratio	1,6	1,5
Current ratio	1,2	1,1

HSY Helsingin seudun ympäristöpalvelut -kuntayhtymä

57,6 %

Osuus peruspää-
masta

Hallituksen puheenjohtaja	Mia Nygård
Hallituksen varapuheenjohtaja	Atte Harjanne
Hallituksen jäsen	Johanna Krabbe
Hallituksen jäsen	Matti Niiranen
Hallituksen jäsen	Kari Kuusisto
Hallituksen jäsen	Minna Korpela
Hallituksen jäsen	Amanda Pasanen
Hallituksen jäsen	Kirsi Louhelainen
Hallituksen jäsen	Maija Rautavaara
Hallituksen jäsen	Antti Vuorela
Hallituksen jäsen	Tarmo Parviainen
Hallituksen jäsen	Markku Saarikangas
Hallituksen jäsen	Kati Tyystjärvi
Hallituksen jäsen	Anders Portin
Hallituksen varajäsen	Joona Haavisto
Hallituksen varajäsen	Aino Tuominen
Hallituksen varajäsen	Samu Ihalainen
Hallituksen varajäsen	Emilia Knaapi
Hallituksen varajäsen	Marja Ahola
Hallituksen varajäsen	Markku Weckman
Hallituksen varajäsen	Jussi Airaksinen
Hallituksen varajäsen	Timo Lahti
Hallituksen varajäsen	Antti Annala
Hallituksen varajäsen	Anna-Maria Kantola
Hallituksen varajäsen	Hannele Kerola
Hallituksen varajäsen	Taisto Miettinen
Hallituksen varajäsen	Tuomas Suihkonen
Hallituksen varajäsen	Anna Jungner-Nordgren
Toimitusjohtaja	Raimo Inkinen
Tilintarkastaja	Outi Koskinen JHT, KHT, PWC Julkishallinnon palvelut Oy

Kuntayhtymän tehtävä

HSY:n tehtävänä on hoitaa jäsenkuntiansa jätelain mukainen jätehuolto ja siihen liittyvä toiminta, toimia vesihuoltolaissa tarkoitettuna vesihuoltolaitoksena, joka huolehtii vesihuollosta toiminta-alueellaan, huolehtia jäsenkuntiansa ilmansuojelun seuranta-, tutkimus- ja suunnittelu- sekä koulutus- ja valistustehtävistä sekä hoitaa jäsenkuntien sille antamat muut kuntayhtymän toimintaan liittyvät yhteiset tehtävät.

Toiminta ja merkittävimmät rapahtumat raportointikaudella

Talousvettä pumpattiin tammi-huhtikuussa 31,6 miljoonaa m³. Koko vuoden vednpumpkauksen ennustetaan toteutuvan hieman talousarviota suurempana 92,9 milj. m³ (+0,4 %). Vesihuollon laskutusvolyymi oli huhtikuun lopussa jäljessä edellisestä vuodesta -0,5 % ja talousarviosta noin -1,5 %. Eron ei oleteta jäävän näin suureksi vuositasolla, mutta ennusteessa huomioidaan koko vuodelle pieni volyymin lasku (-0,1 %). Jätevesien käsittelyn ennustetaan toteutuvan talousarvion mukaisesti (137,3 m³).

Raportointikaudella HSY:n asiakaskiinteistöillä tehtiin 2,8 miljoonaa astiatyhjennystä ja kuljetettiin 102 100 tonnia jätteitä. Vuosiennusteen mukaan astiatyhjennyksiä tehdään 8,6 miljoonaa kappaletta (-1,0 % talousarvioon verrattuna). Tyhjennysten määrän pieni poikkeama talousarviosta johtuu tyhjennysrytmien vaihtelusta ja muovipakkausten erilliskeräyksen vaikutuksesta tyhjennysmääriin.

Vantaan energian jätevoimalaan toimitettiin energiahyödynnettävää jätettä yhteensä 99 800 tonnia. Vuosiennusteen mukaan voimalaan toimitetaan yhteensä 255 500 tonnia jätteitä, määrän ollessa 8,7 % talousarviota suurempi. Korkeampaa määrää selettää runsas paalien ajo voimalaan.

Ämmässuon jätteenkäsittelykeskuksessa vastaanotettiin jätteitä yhteensä 137 300 tonnia. Vuosiennusteen mukaan käsiteltävä jätemäärä on yhteensä 328 900 tonnia, 6,5 % talousarviota enemmän. Kasvu syntyy lähinnä maa-ainesten vastaanotosta.

Sortti-asetilla kävi 121 425 asiakasta, joka oli +7,7 % edellisvuoden vastaavaa ajanjaksoa enemmän. Vuositasolla asiakasmäärän ennustetaan olevan talousarvion mukaisesti 456 000 asiakasta.

Pääkaupunkiseudun ilmanlaatua mitattiin seitsemällä pysyvällä ja neljällä siirrettävällä mittausasemalla, joilla seurataan tärkeimpien kaupunki-ilman epäpuhtauksien pitoisuuksia. Ilmanlaatatiedot esitetään reaaliaikaisesti HSY:n verkkosivuilla ja ilmanlaatuportaalissa.

Tuloskehitys

Tammi-huhtikuussa toimintatuottoja kertyi 115,1 miljoonaa euroa. Vuosiennusteen mukaan tuottoja kertyy 357,3 miljoonaa euroa, 0,2 miljoonaa talousarviota enemmän. Vesihuollon laskutusvolyymin pieni lasku näkyy vesihuollon myyntituottojen ennusteen pienemisenä 0,5 milj. euroa. Liittymismaksut ovat huhtikuun lopussa talousarviota jäljessä, mutta vuoden talousarvio ennustetaan saavutettavan. Edellisen vuoden mukainen vilkas rakentaminen jatkuu. Verkon työlaskutus on loppuvuosipainotteista.

Jätehuollon toimintatuottojen arvioidaan kasvavan 0,7 milj. jätteenkäsittelyn suoritevolyymien kasvamisen vuoksi.

Raportointikauden toimintakulut olivat 51,8 milj. euroa. Vuosiennusteessa kulujen arvioidaan olevan 175,9 miljoonaa, 2,4 miljoonaa talousarviota enemmän. Jätehuollon vuosikuluennuste on 77,8 milj., ollen 3 milj. talousarviota enemmän. Ennusteen nosto johtuu Retenan kuljetusurakoiden irtisanomisesta ja uudelleen järjestämisestä, jäteastiahankinnoista ja jätteenkäsittelyn huolto- ja käyttökustannuksista. Vesihuollon toimintakulut ovat huhtikuun lopussa noin 2,0 milj. eur alle talousarvion. Osa vesihuollon toimenpiteistä ja tätä myöten kuluista on hyvin kausipainotteisia. Toimintakuluissa ennustetaan vuositasolla säästöä talousarvioon noin 0,5 milj. euroa. vuosiennusteen ollessa 96,3 milj. euroa. Toimintakulujen ennusteita tarkennetaan elokuun osavuositarkastuksessa.

Nettorahoituskulut olivat 22,4 miljoonaa euroa. Niiden arvioidaan toteutuvan talousarvion mukaisesti 67,8 miljoonan suuruisina.

Raportointikauden poistot olivat 32,7 miljoonaa euroa ja vuosiennuste on 100,6 milj. euroa, 2,9 milj. euroa talousarviota pienempi. Ennuste ero johtuu arvioitua pienemmästä käyttöomaisuusmassasta tilikauden alussa.

Raportointikauden tulos oli 8,6 miljoonaa ylijäämäinen. Vuosiennusteessa tulos on 14,7 miljoonaa ylijäämäinen, 0,7 miljoonaa talousarviota parempi.

Investoinnit

Tammi-huhtikuun investoinnit olivat yhteensä 40,8 miljoonaa euroa, josta 36,5 milj. oli vesihuollon ja 2,0 milj. jätehuollon investointeja. Vesihuollon kaupunkilähtöiset investoinnit toteutuvat pääosin talousarvion mukaisesti, mutta johtosiirtojen kustannukset tulevat olemaan talousarviota suuremmat. Vedenjakelun uudisinvestoinnit tulevat ylittämään talousarvion n. 2 milj. eurolla ja verkostojen saneerausinvestoinnit n. 6 milj. eurolla, mutta toisaalta viemäröinnin uudisinvestoinnit jäävät talousarviota pienemmiksi. Jätevedenpuhdistuksen investoinnit jäävät hieman talousarviota pienemmiksi, sillä Viikinmäen rejektivesien käsittelyn tehostaminen on siirretty myöhemmin toteutettavaksi. Tämän hetkisen ennusteen mukaan kummankin toimialan kokonaisinvestoinneissa on painetta talousarvion ylitykseen, mutta tarkemmin ennusteeseen palataan elokuun osavuositarkastuksessa.

Rahoitus ja vastuusitoumukset

Lainakanta 30.4. oli 1 442,8 milj. euroa, josta jäsenkuntien perustamislainoja oli 1 188,0 milj. Pitkäaikaiset rahoituslaitoslainat olivat yhteensä 236,0 miljoonaa. Raportointikaudella ei nostettu uutta pitkäaikaista lainaa. Lainoja lyhennettiin 3,2 milj. eurolla. Maksuvalmius on ollut hyvä. Omavaraisuusaste raportointikauden lopussa oli 28,9 %.

Toiminnan riskit ja tulevaisuuden näkymät

Operatiiviset riskit

Merkittäviin operatiivisiin riskeihin kuuluvat laaja talousveden vakava laatuhäiriö ja iso alueellinen vedenjakeluhäiriö. HSY:ssä on käytössä juomaveden turvallisuussuunnitelma WSP (Water Safety Plan), joka kattaa raakaveden hankinnan, vedenpuhdistusprosessin ja vedenjakelun. Vastaavasti on laadittu jätevedenpuhdistuksen ja viemäröinnin turvallisuussuunnitelma SSP (Sanitation Safety Plan).

Operatiivisista riskeistä merkittäviä ovat myös mahdolliset suunnittelu- ja rakentamisvirheet investointiprojekteissa. Riskienhallinnan toimenpiteisiin kuuluvat riittävästä omasta resursoinnista huolehtiminen sekä suunnitteluttamisessa, urakanvalvonnassa että sovittujen töiden vastaanottamisvaiheessa.

Riskikartoituksessa tulivat esille tietojärjestelmiin liittyvät riskit, esimerkiksi yhdestä ohjelmistotoimittajasta riippuvat tietojärjestelmät ja hyvin ohuet tietojärjestelmätoimittajan avainresurssit. Lisäksi tunnistettiin kyberriskejä, joihin kuuluvat esim. tunkeutuminen HSY:n tietoverkkoon ja palvelunestohyökkäys HSY:n verkkopalveluihin. HSY:lle on nimetty tietoturvapäälikkö ja voimassa olevaa tietoturvapoliittikkaa noudatetaan. HSY osallistuu kansalliseen kybervesihankkeeseen, jossa arvioidaan riskit ja määritetään niille hallintakeinot.

HSY:n toiminnoissa, on merkittäviä työturvallisuus- ja työsuojeluriskejä. Työturvallisuuteen on kiinnitettävä erityistä huomiota tapaturmien estämiseksi. Henkilövahinkojen osalta esim. kaivantotyöt ja eräät tuotantolaitoksilla tehtävät operatiiviset työt ovat riskialtis alue.

Tunnistettuja riskeihin kuuluvat myös mahdolliset ongelmat pätevien avainhenkilöiden rekrytoinnissa ja organisaation palveluksessa pitämisessä sekä oman henkilöstön osaamisen ylläpitäminen ja kehittäminen. Henkilöstöriskejä vähennetään mm. hallituilla, oikein kohdennetuilla rekrytoinneilla, vahvistamalla osaamista avaintehtävissä useammalle henkilölle sekä varmistamalla tiedonsiirto uusille henkilöille.

Vahinkoriskit

HSY:n toimintaan liittyy suuria vahinkoriskejä. Putkistoissa paineistettuna virtaava vesi sekä jätevesi muodostavat riskin kosteusvaurioille, mekaanisille vaurioille tai biologiselle päästölle verkoston rikkoutuessa. Viemärin tukkeutuminen, pumppaamon toimintahäiriö tai jätevedenpuhdistamolla tapahtuva häiriö voi aiheuttaa jäteveden virtaamisen maastoon tai vesistöön.

HSY:n riskikartassa tunnistettuja suurimpia vahinkoriskejä ovat mm. vakava tulipalo vesi- tai jätehuollon tuotantolaitoksella, runkovesijohdon tai viemärin rikkoutumisen aiheuttama merkittävä henkilö- tai omaisuusvahinko kolmannelle osapuolelle sekä yksittäisen henkilön tai ryhmän aiheuttama merkittävä vahingonteko.

HSY:n toiminnassa keskitytään vahinkotapahtumien määrän ja niiden seurausten minimointiin. Putkiverkot suunnitellaan ja toteutetaan siten, että mahdollinen vuoto ohjautuu ensisijaisesti maastoon tai vesistöön rakennetun tilan sijasta, kriittiset kohdat vahvistetaan tai varustetaan suojarakenteilla ja putkistojen reittejä suunniteltaessa otetaan huomioon muu infrastruktuuri. Verkkojen kunnon seuranta ja saneeraustoimenpiteiden oikea kohdentaminen estävät osaltaan riskejä.

Vakuutukset ovat osa riskienhallintaa. Riskejä on yrittävä poistaa, välttää ja pienentää ottamalla omaa vastuuta ja lopuksi siirtää niitä vakuutuksiin. HSY:n vakuutuksissa suurimmat kokonaisuudet ovat toiminnan vastuuvakuutus ja omaisuusvakuutus.

Strategiset riskit

HSY:n investointiaste on liikevaihtoon nähden korkea varsinkin vesihuollossa. Huonosti tai väärin kohdenetetut investoinnit pyritään välttämään sekä lyhemmän että pidemmän aikavälin investointisuunnitelmiin avulla. Lisäksi varmistetaan ennen urakkakilpailua tai hankintaa, että investoinnin kohdentumisen perusteet ovat edelleen voimassa.

HSY:n toimintaan vaikuttavat myös maineriskit. HSY:ssä on tehty mainetutkimus, jonka tulosten pohjalta on laadittu toimenpideohjelma. Toimenpideohjelman toteutus on meneillään.

Taloudelliset riskit

Lainasalkussa on olemassa korkoriski, jota vähennetään suojaamalla lainasalkun vaihtuvakorkoinen osuus koronvaihtosopimuksin.

Taloudellisesti merkittäviin rakennusurakkasopimuksiin, ICT-järjestelmäsopimuksiin ja jätteenkuljetussopimuksiin sisältyy sopimusriskejä. Riskien hallintatoimenpiteinä on tunnistettu etukäteen erityyppisiin sopimuksiin ja erilaisiin ulkopuolisiin toimittajiin kohdistuvia riskejä. HSY:n sopimusmallia noudatetaan ulkopuolisten sopimuskuoppineiden kanssa aina, kun se on mahdollista, ja sopimusmallin noudattamista valvotaan.

HSY yhteensä

Tuloslaskelma (1 000 euroa)	ENN 2018	TA 2018	EROTUS ENN-TA	TP 2017	TOT 1-4/2018	TOT 1-4/2017
Myyntituotot	347 748	347 673	75	358 376	112 339	115 143
Maksutuotot	317	317	0	285	79	81
Kuntaosuudet	4 100	4 100	0	4 100	1 367	1 367
Tuet ja avustukset	1 458	1 393	65	1 178	189	68
Vuokratuotot	2 280	2 239	41	1 831	611	781
Muut toimintatuotot	1 366	1 345	21	2 699	535	429
Toimintatuotot	357 270	357 067	202	368 468	115 119	117 868
Valmistus omaan käyttöön	1 950	1 950	0	1 893	617	665
Henkilöstökulut	-43 311	-43 131	-180	-41 478	-13 536	-12 776
Palvelujen ostot	-93 219	-92 113	-1 106	-92 820	-26 406	-28 949
Aineet, tarvikkeet ja tavarat	-28 128	-27 105	-1 023	-26 610	-8 080	-7 558
Vuokrakulut	-10 405	-10 301	-104	-8 403	-2 966	-2 841
Avustukset	0	0	0	0	0	0
Muut toimintakulut	-801	-805	5	-4 189	-861	-1 158
Toimintakulut	-175 863	-173 455	-2 408	-173 501	-51 849	-53 282
Toimintakate	183 356	185 562	-2 206	196 859	63 887	65 250
Rahoitustuotot ja -kulut	-67 846	-67 826	-20	-66 913	-22 402	-22 379
Vuosikate	115 510	117 736	-2 226	129 946	41 485	42 872
Poistot ja arvonalentumiset	-100 563	-103 472	2 909	-101 537	-32 666	-32 624
Satunnaiset tuotot	0	0	0	0	0	0
Tilikauden tulos	14 947	14 263	683	28 410	8 820	10 247
Poistoeron muutokset	592	592	0	592	197	197
Varausten muutokset	0	0	0	0	0	0
Rahastojen muutokset	0	0	0	0	0	0
Tuloverot	-848	-848	0	-1 107	-414	-217
Tilikauden yli-/alijäämä	14 691	14 007	683	27 894	8 607	10 227

HSY yhteensä

Tase (1 000 euroa)	TOT 30.4.2018	TP 2017	TOT 30.4.2018	TP 2017
Vastaavaa			Vastattavaa	
Aineettomat hyödykkeet	4 513	4 903	Peruspääoma	505 000
Aineelliset hyödykkeet	2 032 033	2 024 793	Arvonkorotusrahasto	0
Sijoitukset	185 942	185 942	Muut omat rahastot	0
Pysyvät vastaavat yhteensä	2 222 488	2 215 638	Muu oma pääoma	2 570
Toimeksiantojen varat	0	0	Ed. tilikausien yli-/alijäämä	139 395
Vaihto-omaisuus	1 640	1 762	Tilikauden yli-/alijäämä	8 607
Saamiset	50 845	39 088	Oma pääoma yhteensä	655 573
Rahoitusarvopaperit	0	0	Poistoero	4 338
Rahat ja pankkisaamiset	2 848	6 721	Vapaaehtoiset varaukset	0
Vaihtuvat vastaavat yhteensä	55 334	47 571	Pakolliset varaukset	29 754
			Toimeksiantojen pääomat	0
			Pitkäaikainen vieras pääoma	1 511 476
			Lyhytaikainen vieras pääoma	76 681
			Vieras pääoma yhteensä	1 588 157
Vastaavaa yhteensä	2 277 821	2 263 209	Vastattavaa yhteensä	2 277 821
				2 263 209

Rahoituslaskelma (1 000 euroa)	TOT 30.4.2018	TP 2017
Vuosikate	41 485	129 946
Satunnaiset erät	0	0
Tulorahoituksen korjauserät	-414	-1 084
Investointimenot	-40 668	-143 120
Rahoitusosuudet investointimenoihin	0	318
Pysyvien vastaavien hyödykkeiden luovutustulot	0	15
Toiminnan ja investointien rahavirta	403	-13 925
Antolainauksen muutokset	0	0
Lainakannan muutokset	4 844	17 581
Oman pääoman muutokset	0	0
Muut maksuvalmiuden muutokset	-9 120	454
Rahoituksen rahavirta	-4 276	18 034
Rahavarat 1.1.	6 721	2 612
Rahavarat 30.4 / 31.12.	2 848	6 721

HSY yhteensä

Tuloslaskelman tunnusluvut	ENN 2018	TP 2017
Toimintatuotot/toimintakulut (%)	197,7	212,4
Toimintatuotot ilman kuntaosuuksia (%)	98,9	98,9
Vuosikate/poistot (%)	114,9	128,0

Taseen ja rahoituslaskelman tunnusluvut	TOT 30.4.2018	TP 2017
Omavaraisuusaste (%)	29,0	28,8
Suhteellinen velkaantuneisuus (%)	-	429,3
Lainakanta (1 000 euroa)	1 442 848	1 438 004
Investointien tulo-rahoitus (%)	102,0	91,0
Kassan riittävyys (pv)	11,2	6,20
Quick ratio	0,72	0,65
Current ratio	0,70	0,67

HSY vesihuolto

Tuloslaskelma (1 000 euroa)	ENN 2018	TA 2018	EROTUS ENN-TA	TP 2017	TOT 1-4/2018	TOT 1-4/2017
Myyntituotot	255 196	255 640	-444	254 366	80 852	80 012
Maksutuotot	0	0	0	0	0	0
Tuet ja avustukset	320	320	0	251	15	26
Vuokratuotot	1 258	1 258	0	1 070	289	500
Muut toimintatuotot	780	780	0	1 761	385	227
Toimintatuotot	257 554	257 998	-444	257 448	81 541	80 764
Valmistus omaan käyttöön	1 950	1 950	0	1 893	617	665
Henkilöstökulut	-24 423	-24 423	0	-23 032	-7 563	-7 156
Palvelujen ostot	-40 765	-41 296	531	-34 663	-10 961	-9 655
Aineet, tarvikkeet ja tavarat	-23 671	-23 671	0	-23 324	-6 892	-6 877
Vuokratulot	-7 392	-7 392	0	-6 594	-2 116	-2 296
Avustukset	0	0	0	0	0	0
Muut toimintakulut	-80	-80	0	-3 201	-684	-1 004
Toimintakulut	-96 331	-96 862	531	-90 814	-28 218	-26 988
Toimintakate	163 173	163 086	87	168 526	53 940	54 441
Rahoitustuotot ja -kulut	-65 287	-65 287	0	-64 856	-21 723	-21 634
Vuosikate	97 886	97 799	87	103 671	32 217	32 807
Poistot ja arvonalentumiset	-84 214	-87 147	2 933	-85 426	-27 445	-27 238
Satunnaiset tuotot	0	0	0	0	0	0
Tilikauden tulos	13 672	10 652	3 050	18 245	4 772	5 568
Poistoeron muutokset	0	0	0	0	0	0
Varausten muutokset	0	0	0	0	0	0
Rahastojen muutokset	0	0	0	0	0	0
Tuloverot	-848	-848	0	-1 107	-414	-217
Tilikauden yli-/alijäämä	12 824	9 804	3 020	17 138	4 358	5 351

HSY jätehuolto

Tuloslaskelma (1 000 euroa)	ENN 2018	TA 2018	EROTUS ENN-TA	TP 2017	TOT 1-4/2018	TOT 1-4/2017
Myyntituotot	94 346	93 771	575	105 894	32 100	35 247
Maksutuotot	317	317	0	285	79	81
Tuet ja avustukset	801	734	67	729	174	34
Vuokratuotot	1 022	981	41	759	327	287
Muut toimintatuotot	586	565	21	694	149	188
Toimintatuotot	97 073	96 368	704	108 361	32 829	35 837
Valmistus omaan käyttöön	0	0	0	0	0	0
Henkilöstökulut	-7 081	-6 888	-193	-6 915	-2 103	-2 081
Palvelujen ostot	-64 847	-63 124	-1 724	-70 051	-19 483	-22 800
Aineet, tarvikkeet ja tavarat	-4 011	-2 992	-1 019	-2 940	-1 105	-583
Vuokratulot	-1 271	-1 188	-82	-839	-337	-214
Avustukset	0	0	0	0	0	0
Muut toimintakulut	-632	-637	5	-932	-153	-122
Toimintakulut	-77 842	-74 829	-3 013	-81 677	-23 181	-25 801
Toimintakate	19 230	21 539	-2 308	26 684	9 648	10 036
Rahoitustuotot ja -kulut	-2 559	-2 539	-20	-2 038	-665	-732
Vuosikate	16 671	19 000	-2 329	24 646	8 983	9 304
Poistot ja arvonalentumiset	-14 414	-14 414	0	-14 700	-4 730	-4 921
Satunnaiset tuotot	0	0	0	0	0	0
Tilikauden tulos	2 257	4 586	-2 329	9 946	4 253	4 383
Poistoeron muutokset	592	592	0	592	197	197
Varausten muutokset	0	0	0	0	0	0
Rahastojen muutokset	0	0	0	0	0	0
Tilikauden yli-/alijäämä	2 849	5 178	-2 329	10 538	4 450	4 580

HSY seutu- ja ympäristötieto

Tuloslaskelma (1 000 euroa)	ENN 2018	TA 2018	EROTUS ENN-TA	TP 2017	TOT 1-4/2018	TOT 1-4/2017
Myyntituotot	851	851	0	995	260	357
Maksutuotot	0	0	0	0	0	0
Kuntaosuudet	4 100	4 100	0	4 100	1 231	1 231
Tuet ja avustukset	227	229	-2	197	0	9
Vuokratuotot	0	0	0	0	0	0
Muut toimintatuotot	0	0	0	0	0	0
Toimintatuotot	4 770	4 772	-2	4 884	1 490	1 597
Valmistus omaan käyttöön	0	0	0	0	0	0
Henkilöstökulut	- 2 301	- 2 314	13	-2 163	-673	-650
Palvelujen ostot	-2 113	-2 143	31	-1 987	-683	-580
Aineet, tarvikkeet ja tavarat	-114	-110	-4	-139	-40	-21
Vuokrakulut	-228	-207	-21	-145	-85	-54
Avustukset	0	0	0	0	0	0
Muut toimintakulut	-13	-13	0	-13	-2	-3
Toimintakulut	-4 770	-4 787	18	-4 447	-1 483	-1 308
Toimintakate	0	-15	16	437	7	289
Rahoitustuotot ja -kulut	0	0	0	0	0	0
Vuosikate	0	-15	16	437	6	289
Poistot ja arvonalentumiset	-254	-230	-24	-231	-84	-76
Satunnaiset tuotot	0	0	0	0	0	0
Tilikauden tulos	-254	-245	-8	206	-77	213
Poistoeron muutokset	0	0	0	0	0	0
Varausten muutokset	0	0	0	0	0	0
Rahastojen muutokset	0	0	0	0	0	0
Tilikauden yli-/alijäämä	-254	-245	-8	206	-77	213

Metropolia Ammattikorkeakoulu Oy

42 %

Helsingin kaupungin
omistusosuus

Hallituksen puheenjohtaja	Henri Kuitunen
1. varapuheenjohtaja	Aulis Pitkälä
2. varapuheenjohtaja	Martti Lipponen
Hallituksen jäsen	Elina Lehto-Häggroth
Hallituksen jäsen	Kalevi Ekman
Hallituksen jäsen	Tuula Saxholm
Hallituksen jäsen	Liisa Pohjalainen
Hallituksen jäsen	Kirsti Hämäläinen
Hallituksen jäsen	Emmi Paajanen
Toimitusjohtaja	Riitta Konkola
Tilintarkastaja	Eeva Koivula JHT, KHT, BDO Oy

Yhtiön toimiala

Metropolia Ammattikorkeakoulu Oy:n toimialana on ylläpitää ammattikorkeakoulua ja harjoittaa ammattikorkeakoulun koulutusaloihin liittyvää koulutus- ja muuta toimintaa.

Toiminta ja merkittävimmät rapautumat raportointikaudella

Metropolian strategia ulottuu vuoteen 2020. Metropolian tahtotilana on olla osaamisen rohkea uudistaja ja tulevaisuuden aktiivinen rakentaja. Strategian mukaisesti Metropolia keskittyy laadukkaaseen oppimiseen ja työelämäyhteistyöhön. Toimintakulttuuria ja osaamista uudistetaan digitalisaation ja kehittyvien kampusten myötä. TKI- ja liiketoiminnassa haetaan kasvua erityisesti vaikuttavuudessa ja ulkoisessa rahoituksessa.

Metropolian strategia toteutuu toimintasuunnitelmana, jonka kuusi osa-aluetta ovat: Oppimistoiminta, TKI-toiminta, Liiketoiminta: Metropolian täydennyskoulutus- ja yrityspalvelut, Kampukset, Toimintakulttuuri ja Digitalisaatio.

Oppimistoiminta

Opiskelijakeskeinen oppiminen (Student Centered Learning) on lähestymistapa, jossa opiskelijat ovat oppimisprosessin keskiössä vaikuttaen sisältöön, toimintaan, materiaaleihin ja oppimisvauhtiin. Metropolia käyttää tätä on käytössä Oppijan polku -mallina. Vuonna 2018 kehitetään mittaristo, jolla voidaan systemaattisesti arvioida opiskelijakeskeisen oppimistavan käyttöä. Työ on aloitettu ja mahdollisia yhteistyökumppaneita on kartoitettu.

Metropolian, Haaga-Helium ja Laurean (3AMK) yhteistyössä opiskelijaliikkuvuuden ja uuden yhteisen työelämälähtöisen tarjonnan kehittämisessä on otettu käyttöön prosessi osaamispolkujen kehittämiseksi. Tämä keväänä tuotetaan neljä uutta polkua syksyille ja syksyllä kaksi uutta polkua keväälle 2019. Kiertotalouden osaamispolku laajennetaan 30 opintopisteen laajuiseksi ja Kiinteistö-osaamispolku jatkuu.

Metropolia on yksi kuudesta korkeakoulusta, jolle on annettu vastuu ohjaus- ja neuvontapalveluiden järjestämiseen korkeakoulukelpoisille ja korkeakoulutetuille maahanmuuttajille. Samalla luodaan malli maahanmuuttajien osaamisen tunnistamiseksi ja heidän ohjaamiseksi tarkoituksenmukaisille koulutus- ja urapoluille. Palvelujen kehittäminen on edennyt suotuisasti. Myös useita TKI-rahoitteisia hankkeita on käynnistetty.

Metropolian ja Jyväskylän ammattikorkeakoulun yhteisessä kuntoutusalan koulutuksen osaamiskeskityksessä kehitetään alan koulutuksen ja TKI-toiminnan valtakunnallista yhteistyötä. Yhteisiä opintoja ja verkko-opintoja on työstetty. Metropolia kehittää moniammatillisen harjoittelun mallia ja tunnisteetaan tulevaisuuden kuntoutusosaamista. OKM:n kanssa käynnistetään keskustelu valtakunnallisesta kuntoutusosaamisesta.

Opettajien osaamisen systemaattiseksi kehittämiseksi on otettu käyttöön lehtorin uusi työnkuva, jota käsitellään opettajien kehityskeskusteluissa. Seuraavaksi kehitetään työnkuvan arviointimittarit ja osaamistasojen kuvaukset.

TKI-hankkeiden tulosten hyödyntämistä oppimistoinnissa kehitetään. TKI-hankkeiden tulosten hyödyntämisen arviointimittarin laatiminen on aloitettu.

Oppimistoiminnan johtamis- ja laatujärjestelmää kehitetään prosessien yhtenäistämiseksi ja selkiyttämiseksi sekä tiedolla johtamisen edellytysten kehittämiseksi. Johtamisjärjestelmän pääperiaatteet ja oppimistoiminnan toimintastrategia on kuvattu. Pääprosessit on kartoitettu ja mittarien kehittäminen niille on aloitettu.

TKI-toiminta

Uudistumisen ja kasvun ytimessä ovat ilmiölähtöiset innovaatiokeskittymät, jotka rakentuvat yhteiskunnallisesti merkittävien ilmiöiden ympärille. Älykkään liikkumisen -innovaatiokeskittymässä on valmisteltu automaattibussikoelua yhteistyössä Helsingin kaupungin kanssa sekä osana MySmartLife-hanketta (H2020). Sohjoa Baltic -hanke (Interreg Baltic Sea Reagion) antaa puolestaan mahdollisuuden testata automaattibusseja kahdeksassa Itämeren maassa.

Asiakaslähtöiset hyvinvointi- ja terveyspalvelut -innovaatiokeskittymä on järjestänyt kaksi Soteuttamo-tapahtumaa yhteistyössä Sitran ja Hyvinvointialan yritykset kierto -hankkeen kanssa. Tapahtumat ovat koonneet Metropoliaan sosiaali- ja terveysalan uudistajia keskustelemaan digitalisaatiosta ja asiakaslähtöisistä palveluista.

Vuoden vaihteessa päätettiin kahdesta uudesta innovaatiokeskittymästä: Puhtaat ja kestävät ratkaisut sekä Tieto-ohjattu rakentaminen. Näiden innovaatiokeskittymien toiminnan käynnistämistä jatketaan yt-neuvottelujen päätyttyä.

Puhtaat ja kestävät teknologiat -osaamisalueella on pilotoitu sekä Älykkään liikkumisen että Puhtaat ja kestävät ratkaisut -innovaatiokeskittymien hankkeiden opinnollistamista.

Esiselvitys Helsinki Arabia XR -keskuksen toiminnan käynnistämiseksi on valmisteilla yhteistyössä Helsingin kaupungin ja Business Finlandin kanssa. Esiselvitystyön tavoitteena on löytää esityksiä toimintamalliksi, jossa Metropolian tutkinto-ohjelmien osaaminen ja kehittämistavoitteet voivat linkittyä lisätyn todellisuuden tutkimus-, startup- ja yritysyritys yhteistyöhön.

Projektinhallintajärjestelmä Reportronicin käyttöönotto aloitettiin TKI-projekteissa vuoden alussa sisältäen projektien työaikakirjaukset sekä lausuntokierrokset hankevalmistelun käynnistämiseen ja hakemuksen hyväksymiseen. Ennen käyttöönottoa järjestelmää pilotoitiin kymmenessä projektissa ja osaamisaluepäälliköt, projektipäälliköt sekä hankkeiden valmistelijat koulutettiin. Käyttöönottovaiheessa koulutusta ja neuvontaa on tarjottu tarpeen mukaan. Projektipäälliköitä ja osaamisaluepäälliköitä koulutetaan keväällä 2018 taloustietojen ja työaikakirjausten

osalta. Järjestelmän käyttöönotossa on ilmennyt ongelmia, minkä vuoksi prosessia ja ohjeistusta on täsmennetty sekä tilattu järjestelmän toimittajalta käytävyyttä parantavia ominaisuuksia.

Liiketoiminta: Metropolian täydennyskoulutus- ja yrityspalvelut

Vuonna 2018 liiketoiminnan kokonaisuuden budjetitavoite on 5,4 miljoonaa euroa, josta elinkeinotoiminnan tulotavoite on 3,9 miljoonaa euroa ja muun liiketoiminnan 1,5 miljoonaa euroa. Elinkeinotoiminnan myyntikatetavoite on 18 prosenttia. Ensimmäisen kvartaalin aikana liiketoiminnan kokonaistuotot olivat 1,54 miljoonaa euroa. Elinkeinotoiminnan osuus oli 1,3 miljoonaa euroa yltäen 34 prosenttiin tavoitteesta. Muun liiketoiminnan osuus oli 0,24 miljoonaa euroa, mikä oli 16 prosenttia tavoitteesta.

Kotimaankaupassa vuosi 2018 on lähtenyt hyvin käyntiin. Tavoite koko vuodelle on 3,9 miljoonaa euroa. Ensimmäisen kolmanneksen kokonaisymyynti on noin 1,1 miljoonaa euroa. Tämänhetkisen ennusteen mukaan sovittua myyntiä koko vuodelle on noin kolme miljoonaa euroa. Tekniikan osalta ensimmäinen kvartaali on ollut vahva johtuen erityisesti kiinteistö- ja talotekniikan erinomaisesta alkuvuodesta. Sote-alalla liiketoiminnan näkymät ovat kokonaisuudessaan hyvät, mutta kulttuurin alueella Arabia-kampuksen väliaikaisissa tiloissa toimiminen haastaa liiketoiminnan tekemistä kevään ajan. Yhteisissä palveluissa toteuttaa ei ole kiinteistöpalveluita lukuun ottamatta kertynyt, mutta koko vuodelle ennakoidaan lähes tavoitteiden mukaista volyymiä.

Metropolian asiakkuusvastaavaverkosto aloitti toimintansa maaliskuussa. Tavoitteena on aktivoida myyntityötä sekä lisätä yhteistyötä Metropolian tärkeissä asiakkuuksissa ja kumppanuuksissa. Tätä kautta tähtäimenä on monialaisen liiketoiminnan kasvattaminen.

Ensimmäiset muuntokoulutukset (tieto- ja viestintätekniikka ja rakennusmestari AMK lvi-painotuksella) käynnistyvät huhtikuussa. Muut muuntokoulutusrahoituksen saaneet tutkinto-ohjelmat tulevat erillishakuun toukokuussa. Koulutukset toteutetaan tiiviissä yhteistyössä työnantajien kanssa ja mukaan on ilmoittautunut kymmenkunta "yrityskummiä".

Koulutusviennistä saatiin ensimmäisen kvartaalin aikana 31 000 euroa tuloja. EU- ja ETA-maiden ulkopuolisten tutkinto-opiskelijoiden rekrytointia varten on luonnosteltu Edunationin kanssa sopimusta yhdessä Haaga-Helian, Laurean sekä Edunationin edustajan kanssa. Tavoitteena on saada sopimukset valmiiksi keväällä, jotta Edunation voi aloittaa opiskelijarekrytoinnin tammikuussa 2019.

Keskustelut ja sopimusneuvottelut jatkuivat Saudi-Arabian terveysministeriön kanssa. Tavoitteena on kymmenen sairaanhoitajan täydennyskoulutus (60 op) elokuusta 2018 ja 2019 alkaen.

Metropoliassa opiskelee toukokuuhun 2018 saakka neljä tilauskoulutuksen kautta Suomeen tullutta fyysioterapiaopiskelijaa. Uusien tilauskoulutuksen kautta tulevien opiskelijoiden rekrytointi on käynnissä Sri Lankassa, ja muutamia opiskelijoita on jo ilmoittanut kiinnostuksensa opintoihin lukuvuonna 2018 - 2019.

EduExcellencen toiminta käynnistyi uuden henkilökunnan voimin vuoden alusta. Metropolian koulutuksia on markkinoitu Arabiemiirikunnissa, Kiinassa ja Latinalaisessa Amerikassa. Alkuvuonna valmisteltiin tarjouksia ja kustannuslaskelmia.

Täydennys- ja yrityskoulutuksia toteutui yhteensä 111 kappaletta ja niihin osallistui yhteensä 1812 henkilöä.

Muun liiketoiminnan kokonaistuotot olivat 237 494 euroa, josta opetuksen yhteydessä tuotettujen palveluiden osuus oli 120 195 euroa. Ensimmäisen kvartaalin aikana on tehty palvelukuvaukset sosiaali- ja terveydenhuollon osaamisalueilta opetuksen yhteydessä tuotetuilta palveluilta.

Digitalisaatio

Systemaattinen opetuksen digipedagoginen kehittäminen jatkuu koko vuoden digipäällikön ja digimentoreiden johdolla. Opettajien täydennyskoulutusta jatketaan ja sen sisältöjä kohdennetaan vuonna 2017 tehdyn lähtötasoselvityksen perusteella. Koulutuksiin osallistumista helpotetaan tarjoamalla webminaanereihin etäosallistumismahdollisuus ja toimittamalla tallenne jälkikäteen. Kaikki tuotettu sisältö kootaan OMAN digipedagogiikka-sivulle.

Digipedagogisten tukipyyntöjen käsittely siirrettiin Requeste-asiakaspalvelujärjestelmään, jonka kautta lähitukeen erikoistuneet digimentorit vastaavat.

Ketterien kokeilujen julkaisu toimintaa on aktivoitu Hiiltä ja timanttia -blogin avulla. Blogia ylläpitää toimituskunta ja osa digimentoreista on mukana toiminnassa.

Virtuaalikampuksen betaversio on julkaistu ja on nyt digimentorien testattavana. Pilotointisuunnitelmaa viimeistellään ja virtuaalikampus otetaan käyttöön syksyllä 2018.

Toimintakulttuurin uudistaminen

Toimintakulttuurin uudistamisen toimeenpano on edennyt suunnitellusti. Jokaisella tulevalla neljällä kampuksella toimii kampusten toimintaa suunnitteleva ja uudistava kampusryhmä, joka tapaa säännöllisesti kehityspäällikön johdolla.

Kampusmuutokseen on valmistauduttu järjestämällä henkilöstölle ja opiskelijoille muutostuen työpajoja. Työpajoja on järjestetty erityisesti Arabian ja Myyrmäen kampuksilla, joilla muutot ovat ajankohtaisimpia. Uudistuvissa tiloissa toimimiseen liittyvää ohjeistusta on valmisteltu ja työstetty yhdessä henkilöstön kanssa.

Kampukset

Tilastrategian mukaan Metropolian toiminta keskittään neljälle kampukselle vuosina 2017 - 2019:

Arabiaan ja Myllypuroon Helsingissä, Leppävaaraan Espoossa ja Myyrmäkeen Vantaalla.

Myllypuron kampuksen ensimmäinen vaihe saavutti harjakorkeuden ja harjannostajaisia vietettiin työmaalla 15.2.2018. Sisävalmistyöt sekä julkisivutyöt jatkuivat ensimmäisen vaiheen osalta ja runkovaiheen rakennustyöt jatkuivat toisen vaiheen osalta.

Myyrmäen kampuksen laajennuksen rakennustöissä edettiin viimeistelyvaiheeseen. Käyttjäasennusten sekä muuttojen aloitusta valmisteltiin ja lisäksi valmisteltiin kesällä 2018 toteutettavia muutostöitä A- ja B-osissa.

Arabian kampuksen Arabia 135:n ensimmäisen vaiheen rakennustyöt valmistuivat luovutuskuntoon maaliskuun lopussa. Tilojen käyttöönottoa ja muuttoa valmisteltiin. Musiikin koulutuksen tilojen rakennussuunnittelu eteni urakkakilpailutusvaiheeseen. Hämeentie 161 -kiinteistössä tehtiin sisäilmakorjauksia.

Leppävaaran kampuksella varauduttiin kesällä 2018 tehtävään vesikatkon korjaukseen sekä jatkettiin oppimistoiminnan tilojen vaatimien muutosten suunnittelua.

Käyttjähankinnoista kulunvalvontajärjestelmän kilpailutus saatiin päätökseen ja järjestelmien asennustöitä valmisteltiin Arabia 135:n ja Myyrmäen kampuksella. Sisustus- ja irtokalustesuunnitelmat valmistuivat Arabia 135:n, Myyrmäen laajennuksen sekä Myllypuron ensimmäisen vaiheen osalta ja kalustehankintojen kilpailutus käynnistettiin. Kaikkia kampuksia koskeva opastekonsepti oli hyväksyttävissä.

Korkeakoulutuksen kehittämishankkeet 2017 - 2019

Metropolia koordinoi neljää opetus- ja kulttuuriministeriön vuosina 2017 - 2019 rahoittamaa kehittämishanketta. Ammattikorkeakoulujen opiskelijavalintojen kehittämishankkeessa on ensimmäisen kvartaalin aikana toteutettu asiantuntijapeneelit valintakokeiden nykytilaa kartoittavan verkkokyselyn sekä tutkinto-kohtaisten kirjallisuuskatsausten pohjalta. Projektiryhmä laatii ehdotuksen uuden digitaalisen valintakokeen rakenteesta ohjausryhmälle huhtikuussa. Todistusvalintojen kehittämisen -osahankkeessa on kehitetty pisteytysmallit ylioppilas- ja ammatillisen perustutkinnon perusteella tehtäviä todistusvalintoja varten.

Digisti yhdessä -hankkeessa luodaan ja kehitetään ammattikorkeakoulujen musiikin, tanssin ja esittävän taiteen digitaalisesti toteutettavia oppimiskokonaisuuksia. Hankkeen opintotarjonnan pilotointi ja verkko-opintotarjonnan suunnittelu on käynnistetty.

Bioanalytiikan digitaalinen verkkoportaali -hankkeessa on jatkettu yhteisen verkkoalustan moduuleiden työstämistä tekemällä pedagogisia suunnitelmia sekä järjestämällä käyttökoulutuksia.

SOTKA-hankkeessa kehitetään sosiaali- ja tervysalan satelliittikoulutusta alueelliseen työvoimaja koulutustarpeeseen vastaavana ja yhteistyötä tiivistävänä konseptina. Hanke etenee suunnitellusti ja aikataulussa. Bioanalytiikan ja suun terveydenhuollon tutkinto-ohjelmissa satelliittikoulutukset käynnistyivät tammikuussa 2018. Ensihoidon ja toimintaterapian tutkinto-ohjelmat tekevät keväällä 2018 opiskelijavalinnat ja aloittavat koulutukset elokuussa 2018.

Metropolia Ammattikorkeakoulun tavoitteet ja niiden toteumat

AMK-tutkintojen määrässä ollaan 60 tutkintoa edellä verrattuna vuoden 2017 vastaavaan ajankohtaan. Tekniikassa ja sote-alalla nousua on kummassakin noin 30 tutkinnon verran. Myös liiketaloudessa ollaan viime vuotta edellä. Sen sijaan kulttuurin koulutuslalla tutkintoja on kertynyt puolet viime vuoden vastaavasta lukumäärästä. Ensimmäisen kvartaalin aikana tulee kuitenkin vain noin 10 prosenttia koko vuoden tutkintomäärästä.

Koko vuoden ennusteessa tekniikan, liiketalouden sekä kulttuurin koulutuslalla jäädään jonkin verran vuoden 2017 tuloksesta johtuen pienentyneestä sisäänotosta. Sen sijaan sote-alan AMK-tutkintomäärään ennustetaan yli 20 tutkinnon nousua. Yhteensä AMK-tutkintoja ennustetaan tulevan 2 575 kappaletta, mikä on 94 viime vuotta ja 70 vuoden 2018 tavoitetta vähemmän.

55 opintopistettä suorittaneissa ensimmäisen kvartaalin tilanne näyttää kolmen prosentin kasvua viime

vuoden vastaavaan ajankohtaan nähden. Viime vuoden ennätystulos on mahdollista saavuttaa myös tänä vuonna. Metropolian opiskelijamäärään ennakoidaan kuitenkin pientä laskua, minkä odotetaan näkyvän myös 55 opintopistettä suorittaneiden lukumäärässä. Koko vuoden ennuste on 100 viime vuoden tulosta heikompi.

Valmistuneiden työllisten rahoitusmittari vaihdetaan laadullisen työllistymisen mittariksi tämän vuoden aikana. Ministeriö ei ole vahvistanut tarkempaa ajankohtaa. Metropolian vuoden 2018 tavoite on tehty laadullisen työllistymisen mittarille.

Valmistuneiden opiskelijoiden AVOP-palautteessa on 57 prosentin kasvu edellisvuoden vastaavaan ajankohtaan nähden. Viime vuonna opiskelijapalautteen vastausprosenttia nostanut prosessimuutos ei kuitenkaan vielä ollut käytössä. Koko vuoden ennuste on 410 000 pistettä, mikä on tavoitteen mukainen ja vajaa 10 000 pistettä viime vuotta vähemmän. Tämä johtuu ennustetusta tutkintomäärän laskusta.

Hyväksiluettavissa opintopisteissä on lähes 80 prosentin kasvu verrattuna vuoden 2017 vastaavaan ajankohtaan. Koko vuodelle ennustetaan 28 000 opintopistettä, mikä on tavoitteen mukainen määrä ja yli 2 000 opintopistettä viime vuotta enemmän.

Kansainvälisyyteen liittyvissä mittareissa opiskelijavaihdossa syntyneiden opintopisteiden määrä on lähes 20 prosentin nousussa, mikä ennustaa tavoitteen toteutumista. Henkilöstön kansainvälisen liikkuvuuden mittari todennäköisesti hieman kärsii Metropolian säästöistä matkustamisen vähentyessä. Ennusteen mukaan siinä päädytään noin 4 100 päivään, mikä on 400 päivää tavoitetta ja 1 200 päivää viime vuoden toteumaa vähemmän.

Ulkopuolisessa TKI-rahoituksessa ennusteen tekeminen ensimmäiselle kvartaalille on haasteellista Reportronic-järjestelmän käyttöönoton ja siihen kytkeytyvien prosessien haasteiden johdosta. Näiden seurauksena kaikkia ulkopuolisia TKI-tuloja ei ole mahdollisesti saatu kirjattua järjestelmiin. 25.4.2018 otetun tiedon mukaan edellisvuoden vastaavan ajankohdan tilanteesta ollaan jäljessä 24 prosenttia.

YAMK-tutkinnoissa ensimmäisen kvartaalin toteuma on hieman viime vuoden vastaavaa ajankohtaa edellä. YAMK-tutkintojen läpäisy on viime aikoina heikentynyt, joten ennuste on epävarma. Vuodelle 2018 ennakoidaan kuitenkin 475 YAMK-tutkintoa, mikä on 80 tutkintoa viime vuotta enemmän. Ennuste perustuu kasvaneisiin YAMK-opiskelijamääriin.

Julkaisujen määrä lähti nousuun vuoden 2017 lopussa muun muassa julkaisutoiminnan koordinoinnin ja uusien prosessien johdosta. Ensimmäisen kvartaalin tilanne on 41 julkaisua.

Julkaisuilmoitusten tekeminen painottuu kuitenkin loppukevääseen ja -vuoteen. Koko vuoden ennuste on 700 julkaisua eli sama kuin tavoite ja noin 100 julkaisua viimevuotista enemmän.

Elinkeinotoiminnan ensimmäisen kvartaalin toteuma on kaikkien aikojen ennätys, 1,3 miljoonaa euroa. Muussa liiketoiminnassa sekä muissa tuotoissa ensimmäisen kvartaalin toteuma on lähes tasan viime vuoden tasolla.

Taloudellisen tehokkuuden mittarista ei saada luotettavaa tietoa ennen vuoden loppua. Opintopisteiden kokonaismäärään ei ennakoita laskua. Kun opimistoiminnan menot laskevat, paranee euro/opintopistetulos todennäköisesti viime vuodesta. Ennuste on 107 euroa / opintopiste, mikä on kahdeksan euroa tavoitetta ja viisi euroa viime vuoden toteumaa parempi.

Keskeyttämisastetta on vaikea ennustaa, sillä valtaosa eronneiksi lasketuista tulee tilastoihin vasta kolmannen kvartaalin aikana. Todennäköisesti eronneiden määrä laskee viime vuoden korkeasta 9,15 prosentin lukemasta. Koko vuoden ennuste on kahdeksan prosenttia.

Tuloskehitys

Metropolian liikevaihto ja muut toimintatuotot olivat yhteensä 22,9 miljoonaa euroa (23,4 miljoonaa euroa 1.1 - 31.3.2017). Liikevaihto ja muut tuotot vähenivät edellisestä vuodesta 2,3 prosenttia ja toteutuivat 3,4

prosenttia budjetoitua pienempinä. Liikevaihdon taso on edelleen pienentynyt perusrahoituksen vähenemisen ja omistajatukien loppumisen myötä.

Toimintakulut olivat yhteensä 22,5 miljoonaa euroa, ja olivat edellisen vuoden vastaavaa ajankohtaa 4,5 prosenttia pienemmät. Ne toteutuivat myös budjetoitua 5,5 prosenttia pienempinä.

Henkilöstökulut 15,1 miljoonaa euroa toteutuivat -3,5 prosenttia budjetoitua pienempinä ja vähenivät edellisestä vuodesta 1,5 prosenttia. Henkilöstökulut olivat 66,3 prosenttia liikevaihdosta. Päätoimisen henkilöstön määrä oli 985 (tilanne 31.3.). Vähennystä edellisen vuoden vastaavaan lukuun oli 16 henkilöä. Kaikkeen rekrytointiin tarvitaan toimitusjohtajan lupa.

Metropolian tulos 31.3. oli 0,4 miljoonaa euroa voitollinen ja taloudellinen tilanne sekä maksuvalmius olivat hyviä. Sijoitusten tuotot (korot ja arvon muutos) olivat 57 tuhatta euroa.

Alkuvuosi on ollut voitollinen voimassa olevien hankinta- ja rekrytointirajoitusten ansiosta. Metropolian budjetin toteutuminen suunniteltuna on kuitenkin edelleen haasteellinen. YT -neuvotteluissa on etsitty keinoja budjettitavoitteen (tilikauden tulos -1,0 miljoonaa euroa) saavuttamiseksi.

Tuloslaskelma (1 000 euroa)	ENN 2018	TA 2018	EROTUS TP-TA	TP 2017	TOT 1-3/2018	TOT 1-3/2017
Liikevaihto	92 815	93 206	-391	95 226	22 743	23 332
Muut tuotot	1 156	1 556	-400	659	121	82
Materiaalit ja palvelut	-3 146	-3 466	320	-4 046	-596	-854
Henkilöstökulut	-63 638	-64 219	580	-64 789	-15 081	-15 313
Poistot ja arvonalentumiset	-5 090	-5 300	210	-4 578	-1 188	-1 096
Muut kulut	-24 608	-23 028	-1 580	-23 714	-5 646	-6 329
Liikevoitto/-tappio	-2 511	-1 250	-1 261	-1 242	353	-178
Rahoitustuotot ja kulut	250	250	0	209	57	85
Voitto/tappio ennen tilinpäätössiirtoja	-2 261	-1 000	-1 261	-1 033	410	-93
Poistoeron muutokset	0	0	0	0	0	0
Varausten muutokset	0	0	0	0	0	0
Varainhankinnan tuotot ja kulut	1 000	0	1 000	0	0	0
Tuloverot	0	0	0	0	0	0
Tilikauden voitto/tappio	-1 261	-1 000	-261	-1 033	410	-93

Tase (1 000 euroa)	TOT 31.3.2018	TP 2017		TOT 31.3.2018	TP 2017
Vastaavaa			Vastattavaa		
Aineettomat hyödykkeet	6 375	6 260	Peruspääoma	4 500	4 500
Aineelliset hyödykkeet	9 174	9 715	Arvonkorotusrahassto	0	0
Sijoitukset	550	550	Muut omat rahastot	4 606	4 599
Pysyvät vastaavat yhteensä	16 099	16 525	Muu oma pääoma		
Toimeksiantojen varat	0	0	Ed. tilikausien yli-/alijäämä	28 903	29 936
Vaihto-omaisuus	0	0	Tilikauden yli-/alijäämä	410	-1 033
Saamiset	3 264	5 069	Oma pääoma yhteensä	38 419	38 002
Rahoitusarvopaperit	31 037	30 924	Poistoero	0	0
Rahat ja pankkisaamiset	2 155	1 862	Vapaaehtoiset varaukset	0	0
Vaihtuvat vastaavat yhteensä	36 456	37 855	Pakolliset varaukset	0	0
			Toimeksiantojen pääomat	0	0
			Pitkäaikainen vieras pääoma	2 626	2 626
			Lyhytaikainen vieras pääoma	11 510	13 752
			Vieras pääoma yhteensä	14 136	16 378
Vastaavaa yhteensä	52 555	54 380	Vastattavaa yhteensä	52 555	54 380

Rahoituslaskelma (1 000 euroa)	TOT 31.3.2018	TP 2017
Vuosikate	-2 261	-1 033
Satunnaiset erät	0	0
Tulorahoituksen korjauserät	8 761	11 350
Investointimenot	-4 664	-7 161
Rahoitusosuudet investointimenoihin	0	0
Pysyvien vastaavien hyödykkeiden luovutustulot	0	0
Toiminnan ja investointien rahavirta	1 836	3 156
Antolainauksen muutokset	0	0
Lainakannan muutokset	0	1 458
Oman pääoman muutokset	0	17
Muut maksuvalmiuden muutokset	-2 242	-1 259
Rahoituksen rahavirta	-2 242	215
Rahavarat 1.1.	32 786	17 858
Rahavarat 31.3 / 31.12.	33 192	14 487

Tuloslaskelman tunnusluvut	ENN 2018	TP 2017
Toimintatuotot/toimintakulut (%)	103	104
Toimintatuotot ilman kuntaosuuksia (%)	100	100
Vuosikate/poistot (%)	56	77

Taseen ja rahoituslaskelman tunnusluvut	TOT 31.3.2018	TP 2017
Omavaraisuusaste (%)	-	65,1
Suhteellinen velkaantuneisuus (%)	-	-
Lainakanta (1 000 euroa)	-	-
Investointien tulorahoitus (%)	-	-
Kassan riittävyys (pv)	-	136,0
Quick ratio	-	2,38
Current ratio	-	2,75

Tunnuslukujen laskukaavat

Kannattavuuden tunnusluvut

Liikevoitto (%)

$$100 \times \text{Liikevoitto} / \text{Kokonaistuotot}$$

Tunnusluku kertoo kuinka paljon varsinaisen liike-toiminnan tuotoista on jäljellä ennen rahoituseriä ja veroja.

Viitteelliset ohjearvot:

~~100%~~ Hyvä
~~50%~~ Tyydyttävä
~~20%~~ Alttiikka

Nettotulos (%)

$$100 \times \text{Nettotulos}^* / \text{Kokonaistuotot}$$

* Nettotulos = Tulos – Satunnaiset tuotot ja kulut

Tunnusluku kertoo kuinka paljon varsinaisen liiketoiminnan tuotoista jää jäljelle ennen satunnaisia tuotoja ja kuluja. Nettotuloksen tulee olla positiivinen, jotta toimintaa voidaan pitää kannattavana.

ROE, Oman pääoman tuotto (%)

$$100 \times \text{Nettotulos} / \text{Oikaistu oma pääoma}$$

ROE mittaa yrityksen kykyä huolehtia omistajien yritykseen sijoittamista pääomista. Tunnusluku kertoo kuinka paljon omalle pääomalle on kertynyt tuottoa tilikauden aikana. Oman pääoman tuotto-taso määräytyy omistajien asettamien tuottovaatimusten mukaan, johon oleellisesti vaikuttaa sijoitukseen liittyvä riski.

Viitteelliset ohjearvot:

~~20%~~ Erinomainen
~~15%~~ Hyvä
~~10%~~ Tyydyttävä
~~5%~~ Välttävä
~~0%~~ Alttiikka

ROI, Sijoitetun pääoman tuotto (%)

$$\text{Nettotulos} + \text{rah.kulut} + \text{verot} / \text{Sijoitettu pääoma}^*$$

* Sijoitettu pääoma = Oikaistu oma pääoma + sijoitettu vieras pääoma

ROI mittaa yrityksen suhteellista kannattavuutta eli sitä tuottoa, joka on saatu yritykseen sijoitetulle tai muuta tuottoa vaativalle pääomalle. Tunnusluku kertoo mitä resursseja on tarvittu (eli yrityksen sito-maa pääomaa) tuloksen saamiseksi. Sijoitetun pääoman tuottovaatimus on yleensä alhaisempi kuin oman pääoman tuottovaatimus.

Viitteelliset ohjearvot:

~~10%~~ Erinomainen
~~10%~~ Hyvä
~~6%~~ Tyydyttävä
~~3%~~ Välttävä
~~0%~~ Alttiikka

Toimintatuotot toimintakuluista (%)

$$100 \times \text{Toimintatuotot} / (\text{Toimintakulut} - \text{Valmistus omaan käyttöön})$$

Tunnusluku kuvaa maksurahoituksen osuutta toimintamenoista.

Vuosikate poistoista (%)

$$100 \times \text{Vuosikate} / \text{Poistot ja arvonalentumiset}$$

Kun tunnusluvun arvo on 100 %, oletetaan kunnan tai kuntayhtymän tulorahoituksen olevan riittävä. Oletusta voidaan kuitenkin pitää pätevänä vain, jos poistot ja arvonalentumiset vastaavat kunnan tai kuntayhtymän keskimääräistä vuotuista investointitasoa. Investoinneilla tarkoitetaan tällöin poistonaisten investointien omahankintamenoa, joka saadaan vähentämällä hankintamenoista valtionosuudet ja muut rahoitusosuudet.

Vakavaraisuuden tunnusluvut

Omavaraisuus (%)

$100 \times \text{Oikaistu oma pääoma} / (\text{Taseen loppusumma} - \text{Saadut ennakot})$

Omavaraisuusaste mittaa yrityksen vakavaraisuutta, tappionsietokykyä ja kykyä selviytyä sitoumuksista pitkällä tähtäimellä. Luku kertoo kuinka suuri osuus yrityksen varallisuudesta on rahoitettu omalla pääomalla.

Viitteelliset ohjearvot:

~~40%~~ Hyvä
~~20%~~ Tyydyttävä
~~20%~~ Heikko

Suhteellinen velkaantuneisuus (%)

$100 \times (\text{Oikaistun taseen velat} - \text{Saadut ennakot}) / \text{Liikevaihto}$

Suhteellinen velkaantuneisuus mittaa yrityksen velkojen suhdetta toiminnan laajuuteen. Korkea suhteellinen velkaantuneisuus edellyttää yritykseltä hyvää ja vakaata käyttökattetta ja liiketulosta, jotta lainojen hoidosta selvitään.

Viitteelliset ohjearvot:

~~40%~~ Hyvä
~~40%~~ Tyydyttävä
~~20%~~ Heikko

Investointien tulo-rahoitus (%)

$100 \times \text{Vuositulot} / \text{Investointien omahankintameno}$

Investointien tulo-rahoitus -tunnusluku kertoo kuinka paljon investointien omahankintameno on rahoitettu tulo-rahoituksella. Tunnusluku vähennettynä sadasta osoittaa prosenttiosuuden, mikä on jäänyt rahoitettavaksi pääomarahoituksella eli pysyvien vastaavien hyödykkeiden myynnillä, lainalla tai rahavarojen määrää vähentämällä.

Maksuvalmiuden tunnusluvut

Quick ratio (luku)

$\text{Rahoitusomaisuus} / (\text{Lyhytaikaiset velat} - \text{Saadut lyhytaikaiset ennakot})$

Quick ratio mittaa yrityksen mahdollisuutta selviytyä lyhytaikaisista veloistaan nopeasti rahaksi muutettavilla omaisuuserillä (rahoitusomaisuus). Tunnusluku mittaa yrityksen kassavalmiutta ja rahoituspuskurien tilaa. Mikäli yrityksen tulo-rahoitus on runsas, tulee se toimeen myös pienemmällä rahoituspuskurilla.

Viitteelliset ohjearvot:

~~1~~ Hyväli
~~1~~ Tyydyttävä
~~0,5~~ Heikko

Current ratio (luku)

$(\text{Rahoitusomaisuus} + \text{Vaihto-omaisuus}) / \text{Lyhytaikaiset velat}$

Current ratio tarkasteluperspektiivi on hieman pitempi kuin quick ratiolla, mutta siinä mitataan myös yrityksen kykyä selviytyä lyhytaikaisista veloistaan. Siinä nopeasti rahaksi muutettaviin eriin luetaan mukaan myös yrityksen vaihto-omaisuus.

Viitteelliset ohjearvot:

~~2~~ Hyväli
~~2~~ Tyydyttävä
~~1~~ Heikko

Kassan riittävyys (pv)

$365 \text{ pv} \times \text{Rahavarat 31.12.} / \text{Kassasta maksut tilikaudella}$

Tunnusluku ilmaisee monenko päivän kassasta maksut voidaan kattaa rahavaroilla. Rahavarioihin lasketaan rahoitusarvopaperit sekä rahat ja pankkisaamiset. Kassasta maksut kootaan seuraavista tilikauden tuloslaskelman ja rahoituslaskelman eristä.

Liitteet



Yhteisön nimi: HUS-kuntayhtymä
Ajalta: 1.1.2018 – 30.4.2018
Laatija / pvä: Mäkitalo Merja 23.5.2018

Toiminta ja merkittävimmät tapahtumat raportointikaudella

Keskeisimmät tunnusluvut sairaanhoidollisen palvelutuotannon osalta

Sairaanhoidollinen palvelutuotanto	Tot. 1-4 / 2018	TA 1-4 / 2018	Tot. 1-4 / 2017	Poikkeama-% Tot. / TA	Muutos-% Tot. / Edv.
Palvelutuotanto					
- Laskutusosuudella painotettu volyymimuutos				2,1%	4,7%
- Psykiatrian hoitopäivät, lkm 1)	54 498		53 687		1,5%
- NordDRG-tuotteet, lkm	246 196	241 583	234 511	1,9%	5,0%
DRG-ryhmät	51 594	51 045	52 509	1,1%	-1,7%
DRG-O-ryhmät	51 546	51 183	47 076	0,7%	9,5%
Tähystykset	10 877	11 322	11 326	-3,9%	-4,0%
Pientoimenpiteet	37 612	35 056	35 573	7,3%	5,7%
900-ryhmä	94 508	92 936	87 990	1,7%	7,4%
Kustannusperusteinen jakso	59	42	37	41,9%	59,5%
- Käyntituotteet, lkm, somatiikka	490 781		470 289		4,4%
- Käyntituotteet, lkm, psykiatria	182 070		185 514		-1,9%
- Tk-päivystyskäynnit, lkm	50 502	49 972	48 228	1,1%	4,7%
- Laskutettavat siirtoviivehoitopäivät, lkm	667		233		186,3%
- Käyntisuoritteet, lkm	937 804		900 337		4,2%
Päivystyskäynnit (sis. myös DRG-laskutetut)	83 964		78 880		6,4%
Ensikäynnit, lkm	91 907		93 669		-1,9%
- Hoitopäivälisuuritteet, lkm	275 972		264 133		4,5%
- Leikkaukset, lkm	32 361		32 280		0,3%
Päiväkirurgiset, lkm	13 318		13 121		1,5%
- Synnytykset, lkm 30.4.2018	5 198		5 246		-0,9%
- Hoidetut eri erikoissairaanhoidon potilaat	318 288		305 194		4,3%
- Hoidetut eri tk-potilaat 2)	43 567		41 188		5,8%
- Erikoisalahoitajakson hoitoaika (ka.)					
Somatiikka, vrk	3,9		3,7		3,3%
Psykiatria, vrk	13,7		14,1		-2,6%

Hoidon saatavuus ja hoitopäisy

- Läheteiden määrä (elektiiviset)	107 328		104 489		2,7%
- Läheteiden käsittelyaika > 21 vrk, lkm	1 222		1 436		-14,9%
> 21 vrk, lkm 31.12.2016	4 337				
- Hoitopäisyä osastolle odottavat potilaat 3)					
> 6 kk	433		157		175,8%
kaikki	16 425		15 093		8,8%
> 6 kk 31.12.2016	431				
- Polikliiniseen hoitoon odottavat potilaat 3)					
> 3 kk	1 324		1 218		8,7%
kaikki	26 590		26 383		0,8%
> 3 kk 31.12.2016	1 238				

Tuottavuus

- Somaattinen palvelutuotanto					
DRG-pistekertymä (pistettä)	755 920		735 525		2,8%
Henkilötöyön tuottavuus DRG-pisteet/hvt 4)	210,9		210,5		0,2%
DRG-pisteen kustannus euroa/DRG-piste 5)	761,3		749,3		1,6%
- Psykiatria					
Toteutuneet kokonaiskustannukset (euroa) / hoidetut potilaat 6)	2 371		2 403		-1,3%

1) Ei sisällä asumispalvelupäiviä.

2) Sisältää Kliinisen hammaslääketieteen (TK) potilaat

3) Hoitotakuun piiriin kuuluvat

4) DRG pisteet/hvt. + = paraneva tuottavuus ja - = heikkenevä tuottavuus

5) Euroa/ DRG-piste (deflatoimaton): - = paraneva tuottavuus ja + = heikkenevä tuottavuus

6) Psykiatria, sisältää lastenpsykiatrian (deflatoimaton): - = paraneva tuottavuus ja + = heikkenevä tuottavuus



Palveluiden kysyntä

Hoitoon saapumistapa ja läheteiden käsittely (hoidon tarpeen arviointi alle ja yli 21 vrk)

Tammi-huhtikuussa elektiivisten läheteiden määrä kasvoi 2,7 % edellisen vuoden vastaavaan ajankohdan nähden, päivystyskäyntien määrä kasvoi 6,4 %. Vuoden 2018 tammi-maaliskuussa oli yksi arkipäivä edellisvuodenvastaavaa ajanjaksoa enemmän ja arkipäiväoikaistuna läheteiden määrä kasvoi 1,5 %.

Elektiivisten läheteiden lukumäärän vaikutti erityisesti hammaslääketieteen perusopetuksen klinisen koulutuksen siirtyminen Helsingin kaupungilta HUS Pää- ja kaulakeskukselle vuoden 2017 alusta. Näitä läheteitä kirjattiin tammikuussa 2017 poikkeuksellisen suuri määrä, yhteensä 1 390 lähetettä (01/2018: 173 lähetettä). Kun tammi-huhtikuun läheteistä poistetaan nämä hammaslääketieteen perusopetuksen klinisen harjoittelun läheteet, elektiivisten läheteiden lukumäärä tammi-huhtikuussa kasvoi 3,4 % arkipäiväkorjauksen jälkeen.

	Tot. 1-4/ 2018	Tot. 1-4/ 2017	Muutos-%	Arkipäiväoikaistu muutos-%
Lähteet yhteensä	107 328	104 489	2,7 %	1,5 %
Erikoissairaanhoito	106 678	101 911	4,7 %	3,4 %
Klininen hammaslääketiede (TK)	650	2 578	-74,8 %	-75,1 %

Elektiivisellä läheteellä tammi-huhtikuussa saapuneista potilaista 59,2 % saapui terveyskeskuksen, 31,7 % yksityislääkärin lähettämänä ja muista sairaaloista tulleilla läheteillä 9,1 %. Edelliseen vuoteen verrattuna terveyskeskusten läheteiden osuus on vähentynyt 2,3 prosenttiyksikköä ja yksityislääkäreiden läheteiden osuus kasvanut 1,5 prosenttiyksikköä.

Potilaan vapaaseen valintaan perustuen HUS:iin saapui tammi-huhtikuussa yhteensä 1 004 lähetettä. Erikoisaloista eniten näitä läheteitä saapui psykiatria (395 kpl), kirurgiaan (186 kpl), sisätaudeille (69 kpl) ja silmätaudeille (55 kpl).

Läheteistä saatiin käsiteltyä tammi-huhtikuussa hoitotakuun puitteissa 98,9 %. Sairaanhoitoalueista paras tilanne elektiivisten läheteiden käsittelyssä (ilman asiantuntijakonsultaatioita) oli Porvoolla, missä 99,7 % läheteistä saatiin käsiteltyä 21 päivän määräajan puitteissa. Heikoin tilanne oli HYKS sairaanhoitoalueella, jossa tammi-huhtikuun aikana 98,7 % läheteistä saatiin käsiteltyä hoitotakuun aikarajoissa.

Hoidon tarpeen arviointi/tutkimuksiin pääsy alle ja yli 3 kk

1.5.2011 voimaan tullut terveydenhuoltolaki asetti enimmillään 3 kk:n odotusajan hoidon tarpeen arvioinnin edellyttämille erikoislääkärin arvioinneille ja diagnostisille tutkimuksille. Käytännössä määräaika tarkoittaa ensikäynnille pääsyä. HUS:ssa määräajan noudattaminen ei ole toteutunut täysin tavoitteen mukaisesti. Huhtikuussa hoitotakuu toteutui 95,0 prosenttisesti. Poliklinikkahoitoon odottaneiden määrä, 26 590, kasvoi 0,8 % verrattuna edellisen vuoden vastaavaan ajankohdan tilanteeseen ja yli 3 kk odottaneiden määrä, 1 324, kasvoi 16,2 % edellisen vuoden vastaavaan ajankohdan verrattuna (4/2017: 1 218, 12/2017: 1 238).

Hoidon saatavuus ja hoitoonpääsy (hoitotakuu alle ja yli 6 kk sekä kaikki jonot yhteensä)

Terveydenhuoltolain säädösten mukaisesti osastohoitoon tai toimenpiteeseen tulee päästä 6 kk:n sisällä. HUS:ssa seurataan päivittäin hoitotakuun piiriin kuuluvia potilaita, joiden odotus ei ole päätynyt



raportointikuukauden aikana. Hoitotakuu toteutui huhtikuussa 97,4 prosenttisesti. Hoitotakuurajan ylittäneitä potilaita oli osastojonossa huhtikuun lopussa 433. Näistä kirurgiaan odotti 188 potilasta, silmätaudeille 182 potilasta ja korva-nenä- ja kurkkutauteihin 43 potilasta. Urologiaan odotti 3 potilasta, naistentaudeille 3 potilasta, psykiatriaan 2 potilasta ja lastentaudeille odotti yksi potilas. Kirurgiassa merkittävin jono oli plastiikkakirurgiaan, 97 potilasta. Hoitotakuussa pysyminen on lähinnä HYKS-sairaanhoitoalueen ongelma. Muilla sairaanhoitoalueilla ei ollut yhtään yli 6 kk odottanutta potilasta osastojonossa huhtikuun lopussa. Osastohoitoon odottaneiden määrä, 16 425, kasvoi 8,8 % verrattuna viime vuoden vastaavan ajankohdan tilanteeseen ja yli 6 kk odottaneiden määrä, 433, kasvoi 175,8 % vuoden 2017 vastaavaan ajankohtaan verrattuna (4/2017: 157, 12/2017: 431).

Laskutus maksajittain

Muut maksajat

Tammi-huhtikuussa sairaanhoidollisen palvelutuotannon muiden kuin jäsenkuntamaksajien laskutus oli 60,5 milj. euroa ja se ylitti talousarvion 1,9 milj. eurolla (+3,2 %). Edelliseen vuoteen verrattuna kasvua oli 8,4 milj. euroa (16,2 %). Päijät-Hämeen sairaanhoitopiiristä tuli vuoden 2018 alussa osa HYKS:n erityisvastuualuetta. Päijät-Hämeen sairaanhoitopiirin tammi-huhtikuun laskutus, 7,5 milj. euroa, kasvoi viime vuodesta 80,4 %. Sairaanhoitollisen palvelutuotannon muiden kuin jäsenkuntamaksajien tammi-huhtikuun laskutus ilman Päijät-Hämeen sairaanhoitopiirin laskutusta kasvoi 10,6 % viime vuodesta.

Muiden sairaanhoitopiirien laskutus oli 27,9 milj. euroa. Edelliseen vuoteen verrattuna muiden sairaanhoitopiirien laskutus kasvoi 13,5 %. Suurinta laskutuksen kasvu oli Keski-Pohjanmaan ja Etelä-Pohjanmaan sairaanhoitopiireissä. Länsi-Pohjan ja Keski-Suomen sairaanhoitopiirien toteutunut laskutus on puolestaan merkittävästi laskenut edellisvuodesta.

Jäsenkuntien maksuosuudet

Edelliseen vuoteen verrattuna jäsenkuntien maksuosuuslaskutus kasvoi tammi-huhtikuussa 1,6 %. Myös hoidettujen eri erikoissairanhoidon potilaiden lukumäärä kasvoi tammi-huhtikuussa jäsenkuntien osalta 3,4 %. Toteumaluvut raportoidaan sekä kuluvan että edellisen vuoden osalta laskutuskauden mukaisesti, mikä on poistanut takautuvan laskutuksen vaikutuksen raportoinnissa.

Jäsenkuntien maksuosuuslaskutus (ml. ostopalvelut) ylitti talousarvion 37,8 milj. eurolla (7,2 %). Sairaanhoitoalueittain/HYKS tulosityksikoittain tarkasteltuna jäsenkuntien maksuosuuslaskutus ylittyi tammi-huhtikuussa eniten HYKS Lasten ja nuorten sairauksilla (+17,4 %), HYKS Tulehduskeskuksella (+15,1 %) ja HYKS Pää ja Kaulakeskuksella (+10,9 %). HYKS Lasten ja nuorten sairauksissa ylitys oli suurin yleispediatriassa, HYKS Tulehduskeskuksella infektiosairauksissa ja HYKS Pää ja kaulakeskuksella silmätaudeissa. Jäsenkuntien maksuosuuslaskutus alitti talousarvion kahdessa tulosityksikössä: Kivunhoidossa, HYKS Leikkaussalit (-19,3 %) ja Perinnöllisyyslääketieteessä, HUSLAB (-8,0%).



Laskutus t€	Tot. 1-4 2018	TA 1-4 2018	Tot. 1-4 2017	Poikk.-% Tot. 1-4 2018/ TA 1-4 2018	Muutos-% Tot. 1-4 2018/ Tot. 1-4 2017	TA 2018	Ennuste 2018	Tot. 2017	Muutos-% TA 2018/ Tot. 2017	Rullaava 12kk
Hyks-sha:n kunnat	402 099	374 704	396 158	7,3 %	1,5 %	1 105 641	1 170 794	1 100 581	0,5 %	1 106 521
H0049 Espoo	91 029	84 458	89 556	7,8 %	1,6 %	248 914	263 945	249 502	-0,2 %	250 975
H0091 Helsinki	199 635	188 285	197 831	6,0 %	0,9 %	556 314	586 345	551 378	0,9 %	553 184
H0092 Vantaa	82 261	74 563	79 683	10,3 %	3,2 %	219 624	235 839	217 948	0,8 %	220 524
H0235 Kauniainen	3 254	2 976	3 171	9,3 %	2,6 %	8 773	9 260	8 764	0,1 %	8 847
H0245 Kerava	12 964	12 160	12 690	6,6 %	2,2 %	35 822	37 433	36 219	-1,1 %	36 493
H0257 Kirkkonummi	12 956	12 263	13 227	5,7 %	-2,0 %	36 194	37 973	36 770	-1,6 %	36 499
Länsi-Uudenmaan sha:n kunnat	20 368	18 629	18 948	9,3 %	7,5 %	54 865	58 240	54 163	1,3 %	55 584
H0078 Hanko	4 009	3 951	3 996	1,5 %	0,3 %	11 663	11 917	11 564	0,9 %	11 576
H0149 Inkoo	2 282	2 175	2 122	4,9 %	7,5 %	6 359	6 538	6 478	-1,8 %	6 638
H0710 Raasepori	14 078	12 502	12 830	12,6 %	9,7 %	36 843	39 785	36 122	2,0 %	37 371
Lohjan sha:n kunnat	38 072	35 159	36 065	8,3 %	5,6 %	102 803	105 665	102 209	0,6 %	104 200
H0224 Karkkila	3 777	3 559	3 788	6,1 %	-0,3 %	10 404	10 100	10 153	2,5 %	10 141
H0444 Lohja	20 649	19 288	19 975	7,1 %	3,4 %	56 359	58 275	54 957	2,6 %	55 621
H0755 Siuntio	2 716	2 235	2 438	21,5 %	11,4 %	6 540	6 803	6 498	0,6 %	6 776
H0927 Vihti	10 930	10 077	9 864	8,5 %	10,8 %	29 500	30 487	30 600	-3,6 %	31 662
Hyvinkään sha:n kunnat	68 375	65 652	70 079	4,1 %	-2,4 %	193 905	202 277	191 160	1,4 %	189 455
H0106 Hyvinkää	18 148	17 558	18 805	3,4 %	-3,5 %	51 800	54 113	51 604	0,4 %	50 948
H0186 Järvenpää	15 490	14 717	15 706	5,2 %	-1,4 %	43 500	45 314	41 715	4,3 %	41 498
H0505 Mäntsälä	7 499	7 146	7 781	4,9 %	-3,6 %	21 114	21 932	21 254	-0,7 %	20 972
H0543 Nurmijärvi	13 956	13 731	14 493	1,6 %	-3,7 %	40 560	41 699	39 670	2,2 %	39 133
H0858 Tuusula	13 282	12 499	13 294	6,3 %	-0,1 %	36 932	39 219	36 916	0,0 %	36 904
Porvoon sha:n kunnat	36 575	33 547	35 322	9,0 %	3,5 %	99 786	104 425	100 137	-0,4 %	101 389
H0018 Askola	1 913	1 758	1 721	8,8 %	11,2 %	5 226	5 369	5 052	3,4 %	5 244
H0407 Lapinjärvi	895	1 065	1 206	-16,0 %	-25,8 %	3 169	3 013	3 333	-4,9 %	3 022
H0434 Loviisa	5 465	5 002	5 022	9,3 %	8,8 %	14 834	15 600	14 555	1,9 %	14 997
H0611 Pornainen	1 678	1 506	1 453	11,4 %	15,5 %	4 474	4 603	4 859	-7,9 %	5 084
H0638 Porvoo	19 631	17 891	19 384	9,7 %	1,3 %	53 336	55 985	53 314	0,0 %	53 561
H0753 Sipoo	6 993	6 325	6 536	10,5 %	7,0 %	18 747	19 855	19 024	-1,5 %	19 480
Jäsenkunnat yhteensä	565 489	527 690	556 591	7,2 %	1,6 %	1 557 000	1 641 401	1 548 249	0,6 %	1 557 150

HUS Total 22.5.2018

Hoidetut potilaat ja kalliit hoitajaksolla olevat potilaat

Erikoissairaanhoidossa hoidettiin 318 288 potilasta tammi-huhtikuussa. Määrä kasvoi 4,3 % edellisestä vuodesta. Tästä jäsenkuntien potilaita oli yhteensä 299 703. Huhtikuun lopussa HUS:ssa oli hoidossa 27 jäsenkunnan potilasta, joiden hoidon tähänastiset kustannukset ylittävät 100 000 euroa (neljä yli 300 000 euroa). Huhtikuun lopussa HUS:ssa oli vastaavasti hoidossa 11 ulkokuntien potilasta, joiden hoidon tähänastiset kustannukset ylittävät 100 000 euroa (viisi yli 300 000 euroa).

Tuottavuus

Kokonaistasolla henkilötöiden tuottavuus parantui tammi-huhtikuussa 0,2 %, se ei kuitenkaan yllä tavoitteeseen (tavoite 2,0 % parannus). Somaattisen palvelutuotannon kokonaistuottavuutta kuvaa DRG-pistekustannus –mittari. Tavoitteeksi on asetettu 2,0 %:n deflatoitu DRG-pistekustannuksen lasku. Tammi-huhtikuussa deflatoimaton pistekustannus kasvoi 1,6 % eli kokonaistuottavuus on heikentynyt viime vuodesta. Muutosprosentit ilmoitetaan deflatoituna tulevien kuukausien raportoinneissa, kun uudet deflatoitukertoimet on julkaistu. DRG-pisteitä kertyi tammi-huhtikuussa 2,8 % enemmän kuin edellisenä vuotena. Alkuvuonna tuotanto on edellisvuotta enemmän painottunut hoidollisesti kevyempiin tuotteisiin, erityisesti avohoidon DRG-tuotteisiin ja käyntituotteisiin, kun vastaavasti vuodeosastohoidon DRG-tuotemäärä on supistunut. Tämä näkyy siten, että DRG-pisteiden määrä on kasvanut vähemmän kuin laskutusosuudella painotettu toimintavolyymi.

Tuloskehitys

Kumulatiivisesti jäsenkuntien maksuosuuslaskutus ylitti tammi-huhtikuussa kuukausikohdennetun talousarvion 7,2 % (37,8 milj. euroa). Kun huomioidaan talousarvion ylittävän toteutuneen ylijäämän palautus (32,5 milj. euroa) jäsenkuntien maksuosuuslaskutus ylittäisi talousarvion vain 1,0 % (5,3 milj. euroa). Toteumassa on kuitenkin suuria kuntakohtaisia eroja, kuten aikaisempinakin vuosina. Tammi-



huhtikuussa 23 jäsenkunnan toteutunut laskutus ylitti kuukausikohdennetun talousarvion ja yhden kunnan (Lapinjärvi) laskutus vastaavasti alitti talousarvion. Talousarvion verrattuna jäsenkuntien palveluiden määrällisen kysynnän vaikutus laskutuksen ylitykseen oli +3,0 % (määräero) ja käytettyjen palveluiden keskihinnan vaikutus oli +4,2 % (hintaero). Jäsenkuntien maksuosuuslaskutus kasvoi viime vuoden tammi-huhtikuun toteumasta 1,6 % (8,9 milj. euroa). Verrattuna edelliseen vuoteen jäsenkuntien palveluiden määrällisen kysynnän vaikutus laskutuksen kasvuun oli +4,8 %, ja hintaeron vaikutus oli -3,3%. Sairaanhoidoalueittain/HYKS tulosityksiköittäin tarkasteltuna jäsenkuntien maksuosuuslaskutus ylitti talousarvion tammi-huhtikuussa eniten HYKS Lasten ja nuorten sairauksissa yleispediatriassa, HYKS Tulehduskeskuksella infektiosairauksissa ja HYKS Pää ja kaulakeskuksella silmätaudeissa.

Muiden kuin jäsenkuntamaksajien laskutus (60,5 milj. euroa) toteutui tammi-huhtikuussa 1,9 milj. euroa (+3,2 %) talousarviota suurempana. Muiden sairaanhoitopiirien laskutus ylitti talousarvion 0,5 milj. euroa (+1,8 %) ja ERVA -alueen laskutus ylitti talousarvion 0,7 milj. euroa (+3,3 %). Muiden maksajien talousarvion toteutumisessa on jatkuvaa epävarmuutta, koska vaativien erityistason hoitojen laskutuksen suuruus yhteensä ja erityisesti kohdentuminen eri maksajille vaihtelee kuukausittain ja vuosittain.

Potilaan vapaaseen valintaan perustuen HUS:sta muihin sairaanhoitopiireihin siirtyneitä potilaita oli 2 077 potilasta ja näistä aiheutuneet kulut olivat tammi-huhtikuussa 3,3 milj. euroa. Muualta HUS: iin hoitoon hakeutuneita oli potilaan vapaaseen valintaan perustuen tammi-huhtikuussa 2 181 potilasta ja näiden laskutus oli 2,3 milj. euroa. Netto negatiivinen Sairaanhoidollisten palvelujen ostot muilta sairaanhoitopiireiltä yhteensä olivat tammi-huhtikuussa yhteensä 8,0 milj. euroa (2,5 milj. euroa yli talousarvion), josta muihin sairaanhoitopiireihin siirtyneiden vapaan valinnan potilaiden osuus on 43,8 %.

Tammi-huhtikuussa sitovat nettokulut ylittivät talousarvion 1,1 % (5,3 milj. euroa ja kasvoivat viime vuoden toteumaan verrattuna 1,2 % (6,2 milj. euroa). Toteutunut kumulatiivinen talousarvioylitys johtuu volyymin kasvusta aiheutuneesta toimintakuluylytyksestä potilashoidon määrän sidottujen muuttuvien kulu- jen kasvusta (mm. hoitotarvikkeet ja lääkkeet). Toimintakulut ylittivät talousarvion 1,3 % eli 8,7 milj. euroa ja vastaavasti toimintavolyymi ylitti 2,1 % talousarvion.

Huhtikuussa palvelujen ostot ylittivät talousarvion 3,2 milj. euroa eli 11,1 % (1-4/2018 TA ylitys 1,7 %). Tarvikekulut ylittivät talousarvion 2,3 milj. euroa eli 6,6 % (1-4/2018 TA ylitys 8,9 %). Kätilöopiston lastenpsykiatrian hoito-osastoon liittyvän muutostyön ja Naistentautien poliklinikan hoitajakutsujärjestelmän poistamattomat hankintamenot, yhteensä 526 tuhatta euroa, poistettiin huhtikuussa kertapoistoina, koska HUS:n toiminta tiloissa päättyi maaliskuun lopussa.

Tammi-huhtikuun toteutunut tilikauden tulos on 58,1 milj. euroa ylijäämäinen ja se ylittää 32,5 milj. euroa suunnitellun ja kasvoi 2,7 milj. euroa edellisvuoteen verrattuna. Sairaanhoidoalueiden osuus talousarvioylityksestä on 22,5 milj. euroa ja tukipalveluiden osuus, mukaan luettuna yhtymähallinto, 9,9 milj. euroa. Kiinteiden kustannusten osuus HUS:n kustannuksista on huomattava ja tuotantovolyymien kasvaessa suunniteltua enemmän kokonaiskustannukset eivät kuitenkaan kasva samassa suhteessa vo- lyymin kanssa, jolloin HUS:lle muodostuu ylijäämää.

Kun huomioidaan kilpailukyky sopimuksen vaikutus, jäsenkunnilta HUS:lle siirtyneiden uusien toiminto- jen kulut ja tukipalveluyksiköiden uudet jäsenkunta-asiakkuudet oli toimintakulujen vertailukelpoinen kasvu tammi-huhtikuussa viime vuoteen verrattuna 3,4 %. Ilman kilpailukyky sopimuksen positiivista vaikutusta vertailukelpoinen toimintakulujen kasvu olisi ollut 3,6 %. Toimintakulujen kokonaiskasvu vii- me vuodesta sisältäen em. toiminnot ja kilpailukyky sopimuksen vaikutuksen on 6,7 %.

Vuosiennuste

Vuoden 2018 toiminnan ja talouden raportointiaikataulun mukaisesti kaikki HUS-kuntayhtymän yksiköt päivittivät toukokuun puoliväliin mennessä koko vuoden toiminnan ja talouden ennusteen. Ennustetta laadittaessa käytössä oli tammi-maaliskuun toteumatiedot ja suurin osa huhtikuun toteumatiedoista.



Ennuste on päivitetty kuukausikohtaisena kalenterivuoden jäljellä olevien kuukausien osalta. Yksiköiden johdon päivittämä vuosiennuste päättyy kuntayhtymätasolla sitovien nettokulujen osalta 2,6 % (40,2 milj. euron) ylitykseen ja 44,2 milj. euron ylijäämään.

Koska 1-4/2018 toteutuneen palvelukäytön mukainen jäsenkuntien maksuosuuslaskutus hinnastossa vahvistetuin hinnoin ylittää kuukausikohdennetun talousarvion kokonaistasolla 7,2 % (37,8 milj. euroa) ja vuosiennuste ylittää koko vuoden talousarvion 5,4 % (84,4 milj. euroa), esitetään hallitukselle ja edelleen kesäkuussa kokoontuvalle valtuustolle, että 32,5 milj. euroa 1-4/2018 toteutuneesta 58,1 milj. euron ylijäämästä palautetaan jäsenkunnille.

Toimintavolyymin (laskutusosuudella painotettu volyymimuutos) vuosiennuste ylittää 1,4 % talousarvion (1-4 toteutunut ylitys 2,1 %) ja viime vuoden toteuman 1,2 % (1-4 toteutunut kasvu 4,7 %). Loppuvuonna volyymikasvun ennakoidaan olevan alkuvuotta alhaisempi. Omalta osaltaan tähän vaikuttaa Apotti potilastietojärjestelmän käyttöönotto Peijaksen sairaalassa ja Uuteen Lastensairaalaan muutto.

Investoinnit

Päivitetty investointien toteuma-arvio vuonna 2018 on 184 milj. euroa. Aikaisemmista arvioista poiketen hanketason muutokset kuluvan vuoden rahoitustarpeessa eivät ole toteutettavissa valtuuston joulukuussa 2017 hyväksymän talousarvion investointiosan raamissa (172,5 ME). Investointien enimmäismäärää koskeva talousarvion sitova tavoite on valmisteltu tarkistettavaksi valtuuston kokouksessa 14.6.2018.

Siltasairaalahankkeen edistyminen aikaisemmin arvioitua nopeammin on johtanut tarpeeseen nostaa vuoden 2018 rahoitusosuutta 8,7 milj. eurolla. Arvio Siltasairaalan kokonaiskustannuksista on edelleen 295 milj. euroa. Lisäksi muutaman muun rakennusprojektin kuluvalle vuodelle budjetoitu varaus on ylityksessä, joten projektien välisillä siirroilla ei voida kattaa Siltasairaalan rahoitustarpeen kasvua. Meilahden maanalaisten laittilojen hankkeen kustannukset ovat nousseet merkittävästi, mikä osaltaan lisää paineita talousarviomuutokseen. Myös Tietohallinnon tulosalueen investointien määrä nousee alkuperäiseen talousarvioon verrattuna. Tietohallintoon esitetään useita uusia vuonna 2018 aloitettavia investointeja. Niiden rahoitus voidaan hoitaa suurelta osin muiden hankkeiden varauksia pienentämällä. Tietojärjestelmiin ja -tekniikkaan esitetään nettolisäyksenä investointiohjelmaan 1,1 milj. euroa.

(1 000 euroa)	TA 2018	Tot 1-4/2018	TA 1-4/2018	Poikkeama
Rakennukset	93 500	32 468	20 597	11 871
Laitteet	46 240	3 117	10 186	-7 069
Osakkeet ja osuudet	3 500	30	771	-741
Tietojärjestelmät	29 260	4 894	6 446	-1 552
HUS Yhteensä	172 500	40 509	38 000	2 509



Rahoitus ja vastuusitoumukset

Maksuvalmius

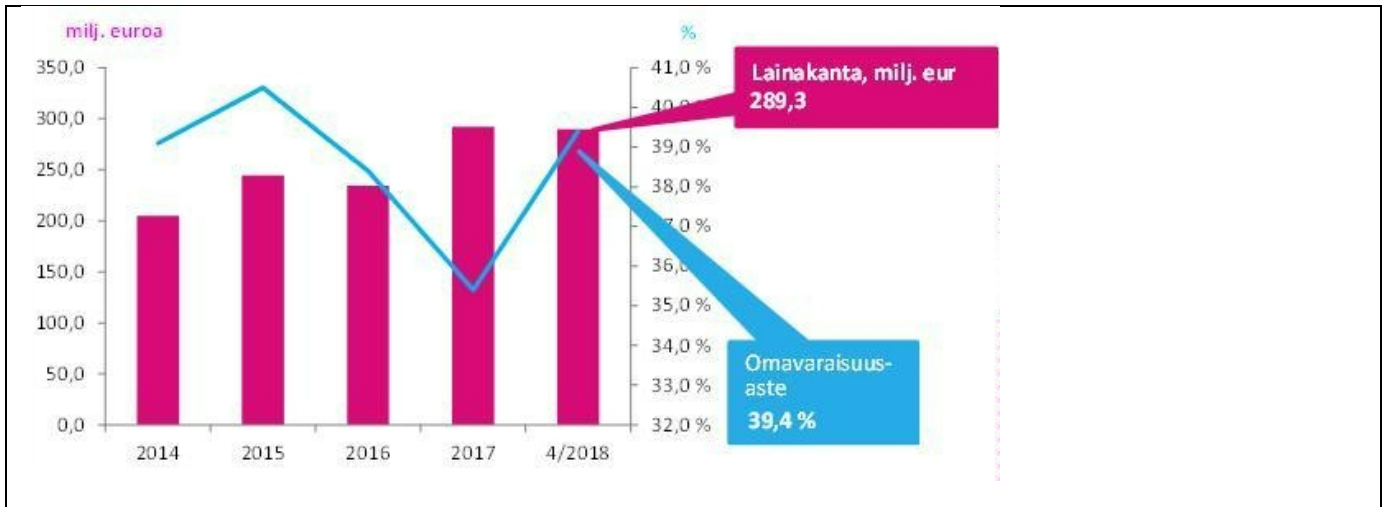
Kuntayhtymän rahavarat 30.4.2018 olivat 96,6 milj. euroa. Rahavaroille ei saatu korkoa, koska lyhytaikaiset korot olivat negatiivisia. Rahatilien saldot sisälsivät kuntayhtymän konsernipankkitiliin kuuluvien konserniyhtiöiden varoja 7,3 milj. euroa ja kuntayhtymälle annettuja lahjoitusvaroja 6,1 milj. euroa. Kas-san riittävyudessa tavoitellaan vuoden lopussa 15 päivän tavoitetasoa.

Ottolainat

Uutta pitkäaikaista lainaa suunnitellaan nostettavaksi talousarvion mukaan 90 milj. euroa vuonna 2018. Pitkäaikaisia lainoja lyhennetään 14,9 milj. euroa. Vuoden lopussa kuntayhtymällä arvioidaan olevan pitkäaikaista lainaa 367,0 milj. euroa. Ottolainojen keskiporko oli kuukauden lopussa 0,18 %. Vaihtuva-korkoisten lainojen osuus HUS:n lainasalkusta oli 81 % ja niiden keskiporko oli 0,02 %. Kiinteäkorkoisten lainojen osuus oli 19 % ja niiden keskiporko oli 0,87 %. Kuntayhtymän omavaraisuusasteen tavoitearvo vuoden lopussa on vähintään 35 %.

Antolainat

HUS-kuntayhtymän HUS-Kiinteistöt Oy:lle myöntämien antolainojen saldo 30.4.2018 oli 27,3 milj. euroa ja Uudenmaan Sairaalapesula Oy:n antolainojen saldo 3,6 milj. euroa. Hyksin kliniset palvelut Oy:llä oli pääomalainaa kuntayhtymältä 0,7 milj. euroa.



Henkilöstö

Henkilöstövoimavarat

1.4.2018 HUS:ssa oli töissä 24 402 henkilöä ja 30.4.2018 yhteensä 24 693 henkilöä. Kuun alun (1.4.) henkilöstömäärä kasvoi 1 355 henkilöllä ja kuun lopun (30.4.) henkilöstömäärä 1 354 henkilöllä edellisvuodesta. Henkilöstömäärän kasvu on samaa kokoluokkaa kuin alkuvuonna. Yli puolet kasvusta selittyy edellä mainituilla henkilöstösiirroilla.

	2018	2017	Muutos
Henkilöstömäärä (1.4.)	24 402	23 047	1 355
Henkilöstölukumäärä (30.4.)	24 693	23 339	1 354

Henkilötyövuosia tehtiin tammi-huhtikuussa 6 820 ja niiden määrä on kasvanut 368 htv:lla eli 5,7 % edellisvuodesta. Tammi-huhtikuussa 2018 oli poissaoloja yhteensä 188 henkilötyövuotta enemmän kuin edellisenä vuonna. Pidettyjen vuosilomapäivien määrä kasvoi 25 henkilötyövuodelle edellisvuoden verrattuna. Tähän vaikuttavat mm. edellisvuoden aikana tapahtuneet henkilöstösiirrot eli henkilöitä, joilla vuosilomia on ollut edellisvuotta enemmän. Vuosilomia on henkilöä kohden pidetty alkuvuonna edellisvuotta vähemmän, mikä ennakoii lomapalkkavelan budjetoitua suurempaa kasvua vuoden 2018 tilinpäätöksessä.

Sairauspoissaolojen määrä on kasvanut 67 henkilötyövuodella ja sairauspoissaoloja on ollut henkilöä kohden alkuvuodesta jonkin verran enemmän kuin edellisvuonna vastaavaan ajanjaksona. Henkilöstösiirtojen vaikutukset henkilötyövuosiin on kuvattu yllä palkkavaikutusten yhteydessä.

Vuodenvaihteessa 2017/2018 tapahtuivat liikkeenluovutuksena seuraavat henkilöstösiirrot:

Pvm	Luovuttava yksikkö	Henkilömäärä
1.1.2018	Carean apteekki	37
1.1.2018	Päijät-Hämeen sädehoitoyksikkö/TAYS	16
1.1.2018	Helsingin kaupunki Neurologia	94
Yhteensä		147

Edellisten lisäksi kuukausivertailuun vaikuttavat vuonna 2017 kesken vuotta liikkeenluovutuksena tapahtuneet henkilöstösiirrot, joista suurin oli laitoshuoltopalveluiden siirto Helsingin kaupungilta HUS:iin (vaikutus noin 43 htv/kk) 31.5.2018 saakka.



Palkat ja palkkiot ilman henkilöstökorvauksia ja sivukuluja	1 000 euroa	Muutos-%
Tammi-huhtikuu 2017	310 194	
Sopimuskorotusten kustannusvaikutukset	0	0,0 %
Työaikakorvausten muutos (maksetut + kk-jaksotetut)	1 295	0,4 %
Jaksotetun lomapalkkavarauksen muutos	-503	-0,2 %
Tulospalkkiot (maksetut netto + uudet varaukset)	-100	0,0 %
Henkilöstömäärän ja henkilötyövuosien muu muutos sekä palkkaliukuma	14 437	4,7 %
Hoitotakuun lisätyö + lääkäreiden kliininen lisätyö	639	0,2 %
Tammi-huhtikuu 2018	325 962	5,1 %

Palkat ja palkkiot olivat tammi-huhtikuussa 326,0 milj. euroa, mikä on 5,1 % enemmän kuin vuotta aiemmin. Kustannusten kasvua selittävät henkilöstömäärän muutokset mukaan lukien liikkeenluovutuksena tapahtuneet henkilöstösiirrot. Työaikakorvausten muutos oli 0,4 %. Sopimuskorotusten kustannusvaikutus tammi-huhtikuun 2018 palkkoihin oli 0,0 %. Vuoden 2018 sopimuskorotukset tulivat voimaan 1.5.2018 lukien. Hoitotakuun lisätyön ja lääkäreiden kliinisen lisätyön kustannukset ovat edellisvuodesta kasvaneet 0,2 % eli noin 0,639 milj. euroa.

Henkilöstömäärän kasvu ja palkkaliukuma lisäsivät henkilöstökustannuksia 14,4 milj. eurolla edellisvuoteen verrattuna. Tätä muutosta selittävät suurelta osin tämän viestin alkuosassa mainitut liikkeenluovutuksina tapahtuneet henkilöstösiirrot.

Pvm	Luovuttava yksikkö	Arvioitu vaikutus henkilöstökustannuksiin tammi-huhtikuu
1.6.2017	Helsingin kaupungilta siirtyneet laitoshuoltajat	5,5 milj. euroa (vaikutus 162 htv)
1.1.2018	Carean apteekki	0,5 milj. euroa (vaikutus 11 htv)
1.1.2018	Päijät-Hämeen sädehoitoyksikkö/TAYS	0,4 milj. euroa (vaikutus 5,7 htv)
1.1.2018	Helsingin kaupunki Neurologia	1,4 milj. euroa (vaikutus 26 htv)

Henkilötyövuoden hinta tammi-huhtikuussa oli 56 478 euroa/htv. Se oli -2,4 % eli -1 410 euroa pienempi kuin edellisvuonna. Tähän vaikuttavat muun muassa edellisvuotta pienempi henkilöstösivukuluprosentti (vaikutus -898 euroa/htv) ja sekä erilaiset kuukausijaksotukset (vaikutus -500 euroa/htv). Henkilötyövuoden hinta koostuu monista eri elementeistä, joista osan muutos vuodesta 2017 vuoteen 2018 oli henkilötyövuoden hintaa kasvattava ja osan taas hintaa madaltava. Myös henkilöstösiirtojen yhteydessä tapahtuneet henkilöstörakenteen muutokset (mm. laitoshuoltajien määrän kasvu) vaikuttavat henkilötyövuoden hintaan ja sen rakenteeseen.

Henkilötyövuodet	lkm	Muutos-%
Tammi-huhtikuu 2017	6 452	
Henkilöstömäärän muutos (keskiarvo tammi-huhti 1. päivä)	400	6,2 %
Muutos pidetyissä vuosilomissa	-25	-0,4 %
Muutos sairauspoissaoloissa	-67	-1,0 %
Muutos koulutuspoissaoloissa	-20	-0,3 %
Muutos lakisääteisissä poissaoloissa	-34	-0,5 %
Muutos muissa poissaoloissa	-41	-0,6 %
Muut säännöllisen työntekijän muutokset (keikkalaiset, osa-aikaisuudet)	163	2,5 %
Lisä- ja ylityöt sekä lääkäripäivystykset (muutos vuodesta 2017 vuoteen 2018)	-7	-0,1 %
Tammi-huhtikuu 2018	6 820	5,7 %



Toiminnan riskit ja tulevaisuuden näkymät

Varautumalla ja riskienhallinnan menetelmin pyritään ennaltaehkäisemään vaara- ja kriisitilanteiden syntyminen, minimoimaan vahinkoja ja huolehtimaan toiminnan jatkumisesta sekä tarvittavista suojaamistoimista. Tarkoitus on turvata toiminnalliset perusedellytykset, jotta HUS voi toimia tehokkaasti ja tuottavasti sekä antaa laadukasta, turvallista ja vaikuttavaa hoitoa potilaille perustehtävänsä ja tavoitteidensa mukaisesti. Varautuminen ja riskienhallintatoiminta on yhtymätasolla määritelty HUS:n toimintaohjeissa¹.

Strategisten tavoitteiden saavuttamista ja strategisen riskienhallinnan tilaa seurataan yhtymätasolla, tulosyksiköissä ja tulosalueilla säännöllisesti osana toiminnan ja talouden seurantaa. Varautumisen ja riskienhallinnan tilaa seurataan myös osavuosisikatsausten yhteydessä. Potilasturvallisuudesta ja sairaanhoidollisten prosessien riskitilanteista raportoidaan erikseen potilasturvallisuussuunnitelmassa ja –katsauksessa.

HUS:ssa toimii turvallisuuden kehittämis- ja ohjaustehtävissä tietoturvallisuuden ja tietosuojan, valmiuden ja turvallisuuden, kiinteistö- ja tilaturvallisuuden, henkilöstö- ja työturvallisuuden, riskienhallinnan, ympäristöturvallisuuden sekä potilasturvallisuuden asiantuntijoita. Osavuosisikatsausta varten tietoja on pyydetty em. asiantuntijoilta, sekä kerätty sähköisestä riskienhallintajärjestelmästä (HUS – riskit).

ULKOISET TOIMINTAYMPÄRISTÖN HAASTEET

Ulkoinen toimintaympäristö vaikuttaa HUS:n toimintaedellytyksiin ja toimintaprosesseihin. Toimintaympäristön haasteet ja riskit liittyvät etenkin yleisen taloustilanteen kehitykseen, valmisteilla olevaan lainsäädäntöön, poliittiseen päätöksentekoon sekä kilpailutilanteen kehittymiseen myös julkisomisteista terveydenhuoltoa koskevaksi.

Merkittävin hallitusohjelmaan sisältyvä rakenteellinen uudistus on maakuntaudistuksen ja sosiaali- ja terveydenhuollon rakenneuudistuksen muodostama kokonaisuus. Maakunta- ja sote-järjestämislakipaketti annettiin eduskunnalle 2.3.2017. Hallitus antoi eduskunnalle uuden esityksen valinnanvapauslaiksi 8.3.2018. Maakunta-, sote- ja valinnanvapauslait käsitellään eduskunnassa yhtäaikaisesti keväällä 2018. Tällöin lait voisivat tulla voimaan kesällä 2018. Maakunta- ja sote-uudistuksen on tarkoitus tulla voimaan 1.1.2020 alkaen. Tällöin sosiaali- ja terveystalouden, pelastustoimen ja kasvupalvelujen järjestämisvastuu siirtyisi maakunnille.

Voimaanpanolain 19 § merkitsee muun ohella mm. sitä, että HUS:n tuli luovuttaa maakunnalle alkuvuodesta 2018 täsmälliset tiedot voimassa olevista HUS:n sopimuksista. HUS on tehnyt yhdessä jäsenkuntien kanssa voimassa olevien sopimusten katselmointia sekä käynyt HUS:n sopimusrekisteriä läpi ja ajantasaistanut tietoja.

Sote-voimaanpanolakiesityksen 19 §:ssä säädetään selvityksestä, joka tulee tehdä kuntayhtymiltä maakunnalle siirtyvästä omaisuudesta ja vastuista. Nykyiset kuntayhtymät tekivät keväällä 2018 yksityiskohtaisen selvityksen maakunnalle siirtyvästä omaisuudesta, maakunnan vastuulle siirtyvistä veloista ja muista sitoumuksista, vastuista ja sopimuksista, kuntayhtymän omaisuuden kirjanpidollisen arvostuksen perusteista sekä sellaisista olennaisista omaisuserissä tapahtuneista muutoksista ja toiminnallisista sekä taloudellisista riskeistä, jotka eivät ilmene kuntayhtymän viimeisimmästä tilinpäätöksestä tai konsernitilinpäätöksestä.

Asetus ensihoitopalveluista liittyy vuoden 2017 alussa voimaantulleeseen päivystysuudistukseen ja

¹ HUS –konsernin sisäisen valvonnan ja riskienhallinnan periaatteet (2013), HUS valmiusohje (2017) ja HUS Lääkinnän valmiussuunnitelma (2017).



on tullut voimaan 1.1.2018. Uudessa asetuksessa täsmennetään mm. ensihoitopalvelun ja ensihoito-keskusten tehtäviä sekä kenttäjohtajan tehtäviä. Terveystieteiden ensihoitosäännökset tulevat voimaan sote-uudistuksen yhteydessä. Lakiluonnoksessa esitetään, että ensihoitopalvelu tuotetaan viranomastehtävänä maakunnan omana toimintana tai yhteistyössä muiden maakuntien kanssa. Lisäksi muodostetaan viisi ensihoitokeskusta, joilla on nykyistä laajempia tehtäviä toimialan päivystystoiminnan ja varautumis- ja valmiustehtävien ohjauksessa. Ensihoitokeskukset sijoittuisivat hallinnollisesti yliopistollisten keskussairaalojen yhteyteen.

Sosiaali- ja terveysministeriö on asettanut ensihoidon ilmailupalveluiden kehittämistä selvittävän työryhmän 13.4.2018, työryhmän toimikausi päättyy 21.8.2018. Sosiaali- ja terveysministeriössä on valmisteltu säädösehdotukset siitä, miten ensihoidon ilmailupalvelut järjestetään sote-uudistuksessa. Tarkoituksena on antaa eduskunnalle hallituksen esitystä 15/2017 vp täydentävä hallituksen esitys keväällä 2018.

Hallitus antoi asetuksen erikoissairaanhoidon työnjaosta ja eräiden tehtävien keskittämisestä 24.8.2017. Asetuksessa säädetään niistä erikoissairaanhoidon tehtävistä, jotka kootaan ympärivuorokautisen yhteispäivystyksen yksiköihin, viiteen tai alle viiteen yliopistolliseen sairaalaan. Lisäksi asetuksella säädetään tarkemmin eräiden keskitettävien leikkausten edellyttämistä toimenpidemääristä. Viiteen yliopistolliseen sairaalaan tai vastaavaan yksikköön kootaan vaativat leikkaukset ja toimenpiteet, joita tehdään valtakunnallisesti vähemmän kuin noin 200 kappaletta vuodessa. Lisäksi näihin sairaaloihin kootaan tietyt asetuksessa erikseen luetellut tehtävät. Asetuksessa on erikseen otettu kantaa selkäkirurgian, tekonivelkirurgian ja syövän hoitoon liittyvän kirurgian järjestämiseen.

Hallitus on antanut 28.3.2018 esityksen eduskunnalle uudesta säteilylaista ja eräistä siihen liittyvistä laeista. HUS ja HUS-Kuvantaminen ovat antaneet lausunnot hallituksen esityksestä. Uudella säteilylailla ja sen nojalla annettavilla alemman tason säädöksillä pannaan täytäntöön EU:n säteilyturvallisuusdirektiivi ja samalla uudistetaan koko säteilylainsäädäntö. Ehdotetun lain tarkoituksena on suojella terveyttä säteilyn aiheuttamilta haitoilta sekä ehkäistä ja vähentää säteilystä aiheutuvia muita haittavaikutuksia. Lisäksi esityksellä tarkennetaan mahdollisuutta käyttää säteilyä lääketieteellisesti potilaiden ohella myös oireettomiin henkilöihin. Esityksessä ehdotetaan lisäksi muutettaviksi terveydensuojelulakia, rikoslakia, ydinenergialakia, terveydenhuollon laitteista ja tarvikkeista annettua lakia, eräiden tuotteiden markkinavalvonnasta annettua lakia sekä lääkärin hyväksymisestä luokkaan A - kuuluvien säteilytyöntekijöiden terveydentilan seurannasta.

Uusi tartuntatautilaki on tullut voimaan 1.3.2017. Uuden lain mukaan kunta vastaa oman alueensa tartuntatautien torjunnasta ja muun muassa terveystarkastusten järjestämisestä samoin kuin aiemmin. Sairaanhoidopiirin kuntayhtymä tukee kuntaa asiantuntemuksellaan tautien diagnostiikassa, torjunnassa ja epidemioiden selvittämisessä. Tartuntatautilaki velvoittaa sosiaali- ja terveydenhuollon työnantajan varmistamaan tartuntatautien vakaville seurauksille alttiiden asiakkaiden ja potilaiden parissa työskentelevän henkilökunnan ja opiskelijoiden riittävästä rokotussuojasta 1.3.2018 alkaen. Tartuntatautilaki velvoittaa myös sosiaali- ja terveydenhuollon toimintayksiköissä sekä alle kouluikäisten hoitotehtävissä työskentelevien henkilöiden terveydentilan selvitystä eräiden tarttuvien tautien osalta. HUS on rakentanut tarvittavat seurantaominaisuudet HUS-riskit -ohjelmaan alkuvuodesta. Johtajayli-lääkäri on antanut ohjeen HUS:n työntekijöitä, vuokratyöntekijöitä ja harjoittelussa olevia opiskelijoita koskevasta tartuntatautilain soveltamisesta (JYL ohje 2/2018).

Potilasvakuutuslakiin on valmisteltu uudistuksia. Uudistuksen myötä korvattavia vahinkoja koskevaa sääntelyä kevennettäisiin siten, että kehoon asennettavista laitteista aiheutuvia henkilövahinkoja korvattaisiin tietyin edellytyksin. Myös potilasvahingon vuoksi tarpeellinen ammatillinen kuntoutus korvataan. Toimeenpanojärjestelmään ehdotetaan tehtäväksi muutoksia, joiden tarkoituksena on mm. varmistaa lainsäädännön perustuslain mukaisuus. Lisäksi ehdotetaan säädettäväksi erilliset lait potilasvakuutuskeskuksesta ja potilasvahinkolautakunnasta. Esitys sisältää myös muutoksia liikennevakuutuslakiin, lakiin vammaisuuden perusteella järjestettävistä palveluista ja tukitoimista sekä lakiin



sosiaali- ja terveys alan lupa- ja valvontavirastosta. Hallituksen esitys on tarkoitus antaa eduskunnalle alkusyksystä 2018.

Julkisella puolella potilasvakuutus on ollut omavastuullinen järjestelmä. Kaupallisessa vakuutuksessa potilasvakuutuksen hintaan vaikuttavia tekijöitä ovat tarve varauksiin ja maksuihin riskilisälle. Vuodesta 2017 alkaen potilasvahinkovakuutus on ensisijainen TyEL:iin nähden, jonka vaikutus on arvioita n.10-20%. Vuodesta 2019 uusi potilasvakuutuslaki tuo julkisen puolen kaupalliseen vakuutukseen ja vakuutustuotteeseen tuottotekijän, jonka vaikutus vakuutusmaksuihin on arviolta 10-20%. HUS on selvittänyt vakuutusmaksujen kehitystä potilasvakuutuksessaan. Koska HUS:n kannalta muutos kaupalliseen vakuutukseen on alkanut jo vuonna 2012, ennustettu vakuutusmaksun korotuspaine vuoden 2017 tasoon on noin 30% seuraavien lähivuosien aikana. HUS on selvittänyt mahdollisuuksia myös omavakuutusyhtiön perustamiseksi (ns. Captive -selvitys 12/2017).

Sosiaali- ja terveysministeriö on asettanut työryhmän, jonka tehtävänä on uudistaa asiakasmaksulainsäädäntö ja laatia luonnos hallituksen esitykseksi uudeksi asiakasmaksulainsäädännöksi. Työryhmän tekemän esityksen määräaika oli 31.12.2017. Lakiluonnos uudeksi asiakasmaksulaiksi on lähdyssä lausunolle toukokuussa ja hallituksen esitys annetaan eduskunnalle syyskaudella 2018.

Markkinaoikeudessa hankintoja koskevia valituksia on vireillä tammi-huhtikuun tarkastelujaksolla muutamia yksittäisiä eikä tilanne ole poikkeava edelliseen tarkastelujaksoon nähden.

Sosiaali- ja terveysministeriö on pyytänyt lausuntoa 23.2.2015 asettamansa valtakunnallinen hoidon saatavuuden ja yhtenäisten hoidon perusteiden työryhmän tekemästä kiireettömän erikoissairaanhoidon perusteista. Etelä-Suomen aluehallintovirasto on pyytänyt lausuntoa potilaskirjeiden postituksesta tapahtuneesta virheestä, lausuntoa Espoon synnytyssairaalan leikkaussalihenkilöstön koulutuksesta sekä lausuntoa Hyvinkään sairaalan heräämötoiminnasta.

HUS on yhdessä Valviran kanssa käynyt neuvotteluja koskien hoidon saatavuutta, liittyen erityisesti kokonaistilanteeseen silmätautien erikoisalalla sekä tarpeelliseksi todetun hoidon saatavuuteen eräillä muilla erikoisaloilla. HUS on toimittanut selvityksen kiireettömän erikoissairaanhoidon pääsyn tilanteesta kokonaisuudessaan Valviralle.

2. TIETOJÄRJESTELMÄT, TIETOTURVALLISUUS JA TIETOSUOJA

Tietoturvallisuus on osa HUS-kuntayhtymän kokonaisturvallisuutta. Tietoturvallisuus kattaa kaikenlaiset HUS:n tietojenkäsittelytehtävät koko tiedon elinkaaren ajalta riippumatta siitä millä tavalla tai millä välineillä tietoa käsitellään. Kyberuhkat muodostavat yhden suurimmista kokonaisturvallisuuden uhkista. Internetin lisäksi kyberturvallisuus kattaa muun massa puhelin- ja sähköverkot sekä tietojärjestelmät ja prosessorit. Kriittisten järjestelmien häiriöt voivat synnyttää laajojakin häiriötilanteita, joilla voi olla moninaisia heijastusvaikutuksia, HUS:n tietoturvaluustyön päämääränä on turvata osaltaan kyberturvallisuutta, varmistaa koko organisaation toiminnalle tietojärjestelmien ja tietoverkkojen keskeyttämätön toiminta, estää asiakirjojen ja tietojen sekä tietojärjestelmien epäasiallinen käyttö tai vääritys, varautua toiminnan keskeytymiin ja niistä palautumiseen sekä minimoida vahingot.

Tietohallinto, tietojärjestelmät

HUSin tietoteknistä ympäristöä on valvottu ja havaintojen perusteella on tehty sekä korjaavia toimenpiteitä tietoturvariskitason pienentämiseksi, että tietoturvatapahtumien käsittelemiseksi.

Tietotekniikkaan liittyviä haipro-ilmoituksia on tammi-huhtikuussa kirjattu 74 kappaletta. Niistä merkitykseltään kohtalaisia oli 2, vähäisiä 55 ja merkityksettömäksi luokiteltuja 17. Ilmoituksen aiheina olivat mm. XDS-tulostuksen ongelmat, Uranuksen versionvaihdon jälkeiset ongelmat, paikannusjärjestelmän ongelmat, synnytysosastojen hoitajakutsuongelmat ja helmikuussa eKirje-ongelmat.



Kevään 2018 aikana käyttäjätunnusten kalastelu on lisääntynyt. Kalastelutapahtumien yhteydessä käyttäjien salasanat on vaihdettu. HUS käyttää enenevässä määrin pilvipalveluja ja HUS-Tietohallinto on suunnitellut käyttäjätunnusten kalastelun tuomien riskien hallintakeinoja.

Niin sanotut toimitusjohtajahuijausyritykset ovat jatkuneet. Yritykset eivät ole toistaiseksi onnistuneet. HUS:n talousjohto on muistuttanut työntekijöitä, että laskuja saa maksaa vain virallisen laskujen käsittelyprosessin mukaisesti.

Maaliskuussa HUS:n palveluntuottajalle tapahtui virhe potilaiden loppuarvioiden E-kirjeiden kuorituksessa. Yksittäisille potilaille oli viidessä tapauksessa lähetetty yhteensä noin 500 potilaan asiakirjoja. Tapahtuma on käyty postituspalvelun tuottajan kanssa läpi, jotta vastaavaa ei tapahdu uudestaan.

Huhtikuun lopussa tapahtui huoltotyön yhteydessä inhimillinen virhe, jonka takia 23410 HUS:n työntekijän käyttäjätunnukset passivoituivat siten, että niillä ei voinut kirjautua työasemille. Korjaus aloitettiin heti, mutta käsiteltävien tunnusten suuren määrän vuoksi suurin osa käyttäjätunnuksista oli useita tunteja passivoituna, kunnes järjestelmät saivat korjausajon käsiteltä. HUS-Tietohallinto suunnittelee lisätoimenpiteitä, jotta vastaavia virheitä ei pääse jatkossa tapahtumaan.

Euroopan unionin yleisen tietosuoja-asetuksen 2016/679 soveltaminen alkaa 25.5.2018. HUS on valmistautunut tilanteeseen antamalla henkilökunnalle ohjeistusta, laatimalla tietosuoja-asetuksen vaatimukset sisältävät sopimus pohjat ja sopimusliitteet sekä tiedottamalla em. asioista erilaisissa työryhmissä ja HUS:n intranetissä.

3. HENKILÖSTÖTURVALLISUUS

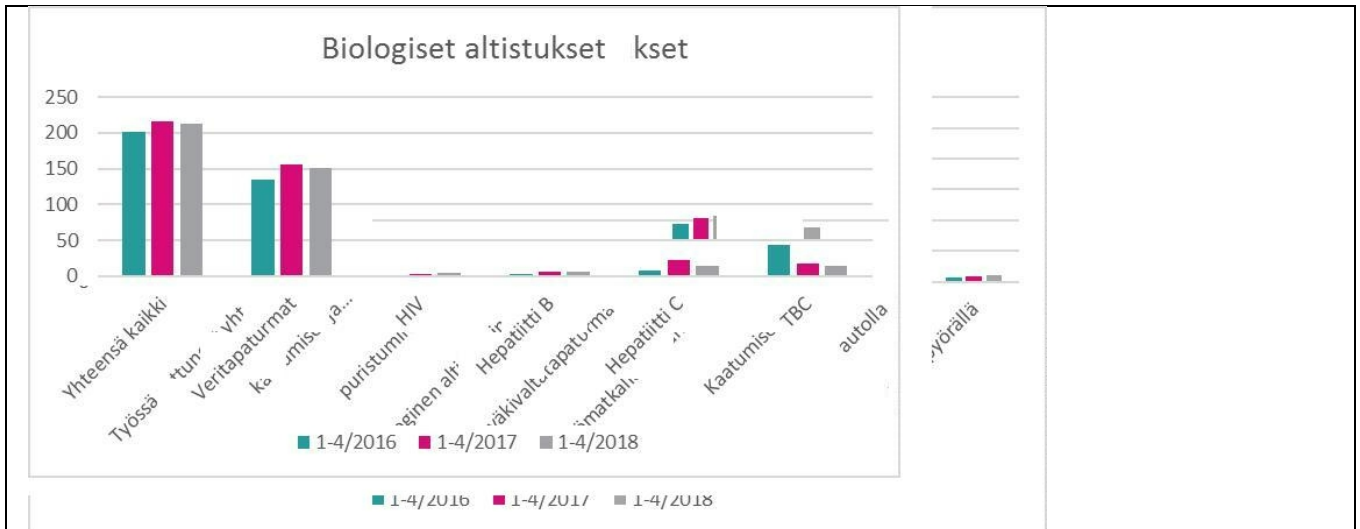
Henkilöstöriskit voivat kohdistua HUS:n henkilöstöön tai henkilöstö voi itse toiminnallaan aiheuttaa riskejä organisaatiolle ja ulkoisille toimijoille kuten potilaille tai yhteistyökumppaneille.

HUS on suojannut henkilöstönsä tapaturmien sekä työssä matkustamisen ja toiminnan vastuun osalta vakuutusin. HUS kilpailutti 2017 viimeisellä kvartaalilla henkilövakuutusten kokonaisuuden, jonka seurauksena vakuutukset siirtyivät 1.1.2018 Protector Vakuutukseen. Kilpailutuksella saavutettiin huomattavia kustannussäästöjä eikä uuteen vakuutusyhtiöön siirtyminen ole aiheuttanut toiminnallisia ongelmia.

HUS:n henkilöstöjohto, työhyvinvoinnin ja työsuojelun asiantuntijat tekevät järjestelmällistä työtä henkilöstön työturvallisuuden, työkyvyn ja työssä viihtymisen eteen. Tapaturmia, työmatkatapaturmia sekä väkivalta- ja vaaratilanteista seurataan sähköisesti HUS –riskit -järjestelmässä.

3.1 Tapaturmat ja työmatkatapaturmat, matkustaminen työssä

HUS-riskit järjestelmään tehtyjen tapaturmailmoituksen määrä on hieman kasvanut edellisen vuoden vastaavaan jaksoon verrattuna. HUS:ssa on ilmoitettu tammi-huhtikuulta 1108 tapaturmaa, joista 578 on sattunut työssä ja 470 työmatkalla (kodin- ja työpaikan väliset matkat) ja loput muualla (kuten työnantajan järjestämät virkistys- ja koulutustapahtumat). Työssä sattuneista tapaturmista yleisimpiä ovat kaatumiset ja liukastumiset (109 kpl) sekä puristuminen ja ruhjoutuminen (77 kpl).

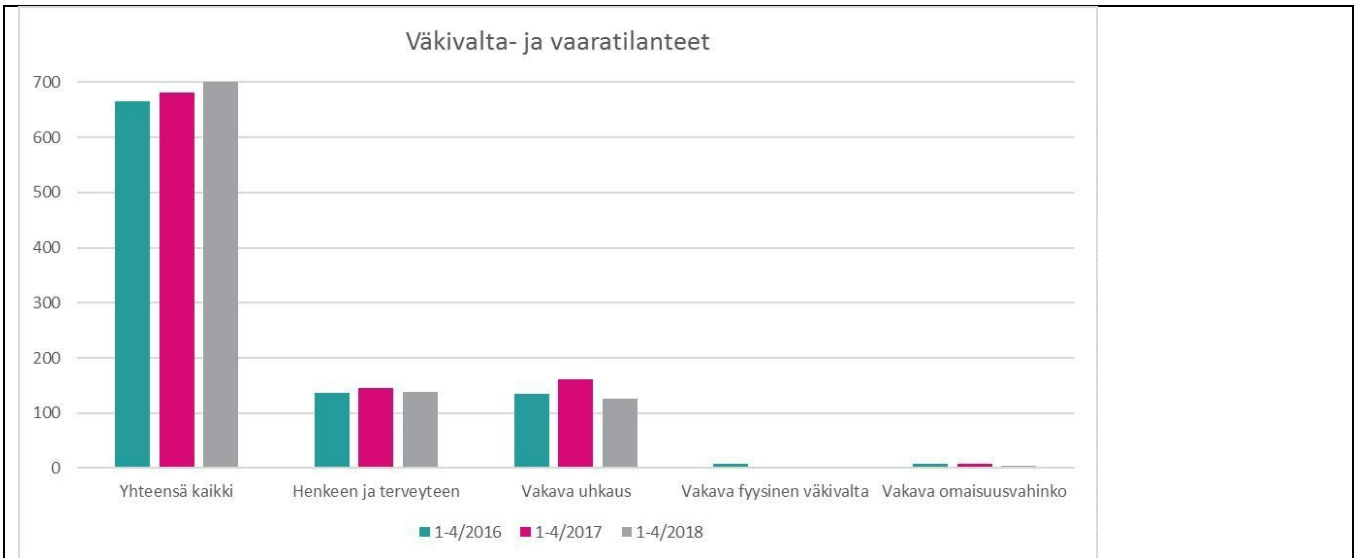


Biologisia altistusilmoituksista suurin osa on verialtistumisia. Vakaviksi veritapaturmiksi luokitellaan HIV-, hepatiitti-B sekä hepatiitti-C -altistumiset, joista tehdään ilmoitus aluehallintovirastoon. Kaikki biologisille tekijöille altistuneet työntekijät ovat työterveyshuollon seurannassa. Biologisia altistumistapauksia on raportoitu tammi-huhtikuussa 213 kpl. Biologisten altistusten määrä on laskenut edelliseen seurantajaksoon nähden.

HUS:n henkilöstön ajoneuvo- ja liikennevahinkoja on ollut seurantajaksolla koko HUS:ssa yhteensä 23 kpl. Matkustamisen liittyviä henkilövahinkoja ei ole ollut lainkaan tällä seurantajaksolla. Matkavaakuutusilmoitukset ovat liittyneet omaisuuden katoamiseen, joita on lukumäärään (kotimaan ja ulkomaan matkapäivät) nähden hyvin vähän. Ulkomaankomennuksille lähteneille on otettu erilliset komennusmatkavaakuutukset. Vahinkoilmoituksia ei ole niissä tehty.

3.2 Väkivalta- ja vaaratilanteet, ilkivalta

Väkivalta- ja vaaratilanteista on tehty HUS-riskit järjestelmään hieman enemmän ilmoituksia (716) kuin edellisen vuoden vastaavalla jaksolla (682). Henkeen ja terveyteen kohdistuneita uhkauksia on ilmoitettu 139, vakavaksi uhkaukseksi ilmoitettuja tapauksia on ollut 125, vakavaa fyysistä väkivaltaa on raportoitu 3 tapaus. Vakavia omaisuusvahinkoja on raportoitu 5 tapauksessa. Kolmessa tapauksessa on ollut kyse ilkivallasta.



3.3 Lääkkeet ja lääkehävikki

HUS:in lääkehävikki oli tammi- huhtikuussa 2018 kokonaisuudessaan 0,9 % lääkemyynnistä, edelliseen vuoteen verrattuna kasvua on 0,2 %. HUS:in Lääkehävikistä 46 % muodostuu HUS-Apteekissa. HUS-Apteekin hävikki syntyy lähinnä solunsalpaajavalmistuksessa.

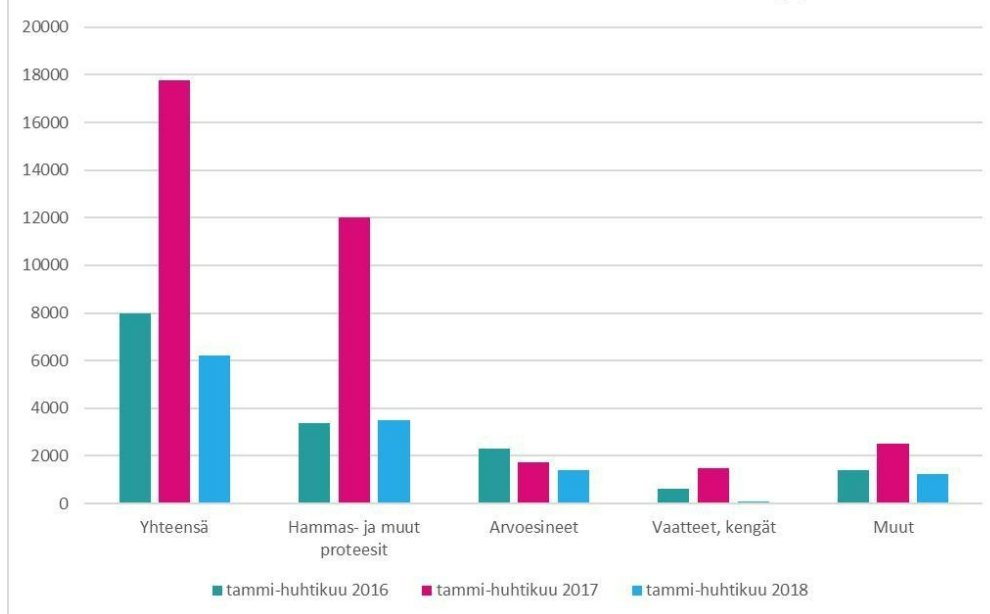
HUS-Apteekki on yhdessä kliinisten yksiköiden kanssa ottamassa käyttöön osastoille sijoitettavia älylääkekaappeja. Älylääkekaappi vähentää lääkehävikkiä, lääkkeiden varastointitilaa, tehostaa varastonkiertoa, lisää lääkitysturvallisuutta vähentämällä jakovirheitä ja lääkkeen jäljitettävyyttä. Älylääkekaappin käyttö estää henkilökunnan mahdollista lääkkeiden väärinkäyttöä. Hoitoyksikköön sijoitettu älylääkekaappi on HUS-Apteekin varastopiste, jonka lääkkeet ovat HUS-Apteekin varastoa, kunnes ne otetaan hoitoyksikön käyttöön. HUS-Apteekki täydentää älylääkekaappia järjestelmästä muodostuvan tilauksen perusteella.

3.4 Muut henkilösidonaiset riskit ja epävarmuustekijät

HUS:n sisäisissä selvityksissä ja tutkintaprosesseissa on ilmennyt tarkastelujaksolla muutama lääkkeisiin kohdistunut väärinkäyttö, jotka on käsitelty HUS:n ohjeistusten ja toimintamalien mukaisesti. Vakavimmassa tapauksessa on anastettu pitkällä aikavälillä merkittävä määrä huumaavia lääkkeitä. Henkilön syyllisyys on varmistettu ja tapaus on esitutkinnassa ja siirtymässä syyttäjälle.

Potilasomaisuutta koskevia korvaushakemuksia (tammi - huhtikuussa 2018) oli 14 kpl. Korvaushakemukset koskivat rikkoontunutta tai kadonnutta pientä irtainta/ potilaan omaisuutta, kuten hammasproteeseja, kelloja, puhelimia, silmälaseja, vaatteita ja kenkiä. Korvattava omaisuus vaihteli keskimääräisesti 20 eurosta 900 euroon. Pääasiassa potilasomaisuutta katosi päivystyksen, hoitotoimenpiteiden tai leikkausten aikana. Osa korvaushakemuksista hylättiin, koska sairaala vastaa ainoastaan lukolliseen säilytykseen annetuista arvoesineistä ja luetteloiduista vaatteista.

Potilasomaisuutta koskevat korvausvaatimukset (€)



Kadonneen omaisuuden rahallista arvoa voidaan pitää vähäisenä, huomioiden HUS toiminnan laajuuden. HUS:ssa on ohjeet potilaiden vaatteiden, arvoesineiden yms. omaisuuden säilyttämiseksi.

4. KIINTEISTÖT, TILAT, LAITTEET

Sisäympäristöongelmat selvitetään aina tapauskohtaisesti yhteistyössä tilojen käyttäjän, työsuojelun ja työterveyshuollon kanssa. HUS-Tilakeskuksella on yksi erikoissuunnittelija ja HUS-Kiinteistöillä on kaksi sisäilma-asiantuntija hoitamassa sisäympäristöongelmia.

HUS:ssa toimii sisäympäristöohjausryhmä sekä useissa kiinteistöissä oma kiinteistökohtainen sisäympäristötyöryhmä. Ryhmissä on edustajat työsuojelusta, työterveyshuollosta, tilojen käyttäjien edustajat, Infektiosairauksien yksikkö, HUS-Tukipalvelut Laitoshuollonpalvelut ja HUS-Tilakeskus sekä HUS-Kiinteistöt Oy sekä viestinnän edustaja. Kokouksiin kutsutaan tarvittaessa kyseessä olevan yksikön esimies.

Sisäympäristöohjausryhmän tehtävänä on koordinoida koko HUS-alueen sisäympäristöongelmien toimintamalleja sekä järjestää tarvittavaa koulutusta vuosittain. HUS sisäympäristöohjausryhmä kokoontuu 3 - 4 kertaa vuodessa.

Kiinteistökohtaisen sisäympäristöryhmän tehtäviin kuuluu koordinoida kiinteistössä olevia sisäympäristöongelmia ja niiden selvitysten suunnittelua ja korjaustoimenpiteitä sekä huolehtia viestinnästä. Kiinteistökohtaiset sisäympäristöryhmät kokoontuvat tarvittaessa 2 - 4 kertaa vuodessa.

Sisäympäristön osalta ongelmallisemmat sairaalat ovat tällä hetkellä Silmä-korvasairaala, Jorvin sairaala, Syöpätautien klinikka ja Porvoon sairaala sekä Kellokosken uudempi toimitalo. HYKS alueella muutamille toiminnoille on jouduttu etsimään korvaavia tiloja sisäympäristöongelmien vuoksi ulkopuolelta. Joissain kohteissa olemme joutuneet turvaamaan toimintaa asentamalla tiloihin sisäilmapuhdistimia. Lohjan ja Raaseporin sairaaloissa tällä hetkellä ei ole yhtään ilmoitettua sisäympäristöongelmaa.

Vuoden 2018 alusta sisäilmaongelmien selvittelyt ovat maksaneet noin 246 000 euroa. Sisäilmapuhdistimien vuokrat olivat yhteensä noin 172 000 euroa.



Sisäilmatutkimusten kustannuksien lisääntyminen selittyy osittain Naistenklinikan laajamittaisilla sisäympäristötutkimuksilla. Naistenlinikalla aloitettiin yhteistyö Työterveyslaitoksen kanssa, tavoitteena on arvioida Naistenklinikan sisäilmastoon liittyviä altistumisolosuhteita, tukea viestintää ja arviointi- ja ratkaisuprosessia sekä tehdä yhteistyössä HUS-työterveyshuollon kanssa terveydellisen merkityksen arviointia sisäilmastotilanteesta.

Vuoden 2018 aikana käyttöön otetuista tai sovituista uusista vuokratiloista sisäilmaongelmien vuosi on vuokrattu noin 5 150 m². Kaikki tilat liittyvät Kätilöopiston sulkemiseen, tilat on vuokrattu naisten-taudeille ja lastenpsykiatrilalle. Lastenpsykiatrian tilat ovat väliaikaista toimistotilaa, joista luovutaan kesäkuussa 2018. Suurin tilakokonaisuus on Espoon sairaalasta vuokratut noin 3 700 m² tilat synnytysosastolle. Sisäilmaongelmien vuoksi ulkopuolelta vuokrattujen tilojen vuokratustannukset ovat ajalta 1-5/2018 olleet noin 970 000 euroa ilman arvonlisäveroa.

Muut ensimmäisen neljänneksen akuutit sisäympäristöongelmat ovat:

- Silmä- ja korvasairaalan koko taloa koskevat sisäympäristöongelmat.
- Naistenklinikan Työterveyslaitoksen pyytämät sisäympäristötutkimukset.
- Jorvin sairaalan psykiatrian rakennusosan sisäympäristötutkimukset ja sen mukaiset korjaukset sekä Lastenosastojen sisäympäristökorjaukset.
- Lastenclinikan pohjoisosan sisäilmastoteknillinen kuntotutkimus tilojen jatkokäyttöä varten.
- Kellokosken sairaalan Uusitalon sisäympäristöongelmat
- Hyvinkään sairaalan vanhanosan julkisivu
Tulevat selvittelyt
- Syöpätautienklinikan asbestitilanteen selvittely työterveyslaitoksen kanssa.
- Peijaksen sairaalan kuntoarvio ja julkisivun kuntotutkimus
- Kirurgisen sairaalan A-osan Sisäilmastoteknillinen kuntotutkimus

Irtaimen omaisuuden osalta tammi-huhtikuun tarkastelujaksolla on tapahtunut muutamia yksittäisiä laiterikkoja, joista on joko saatu asianmukaiset vakuutuskorvaukset tai joissa korvauskäsittely on vakuutusyhtiössä vielä kesken.

5. VALMIUSSUUNNITTELU JA JATKUVUUDEN HALLINTA

HUS:n riskienhallinta-, valmius- ja turvallisuustoiminta muodostuu erilaisten toimijoiden, toimintojen ja palveluiden kokonaisuudesta. Yhtäältä hallinnollisesta toimintojen kehittämisestä ja suunnittelusta sekä konserninjausten muodostamisesta ja ohjeistuksesta sekä raportoinnista. Kokonaisuuden toinen osa muodostuu suuresta määrästä operatiivisia turvallisuuteen liittyviä palveluja, joista osan HUS tuottaa itse ja osa ostetaan ulkopuolisilta palveluntuottajilta.

Vuoden 2018 alku on ollut valmiustoiminnon osalta rauhallinen verrattuna vuoteen 2017. Lääkinnällisen valmiusjärjestelmän valmiustilanteita ei ollut.

Onnettomuustutkintakeskus (OTKES) ilmoitti raportointikaudella aloittaneensa tutkinnan marraskuussa (7.-8.11) 2017 tapahtuneesta laajasta HUS tietoliikennejärjestelmien toimintakatkoksesta. Tutkinta on laatuaan ensimmäinen, jossa OTKES suorittaa tietoliikennejärjestelmän toimimattomuudesta aiheutuneen tapahtuman ns. kybertutkinnan. HUS avustaa tutkinnassa kaikella mahdollisella tavalla, sillä HUS:n riskiarvion mukaan vastaavan kaltaiset tapahtumat ovat yksi keskeisimmistä toiminnan jatkuvuutta ja potilasturvallisuutta vaarantavista uhkista.

HUS harjoittelee toistuvasti erilaisten häiriötilanteiden hallintaa. HUS:n valmius- ja riskienhallinnan tiimit osallistuvat valtakunnalliseen Tieto2018 –harjoitukseen, jonka tarkoituksena on parantaa valtakunnallisia valmiuksia erilaisia kybervaikuttamisen muotoja vastaan. Harjoituksen ensimmäiset osiot järjestettiin raportointikauden alussa ja harjoitus jatkuu 2018 syksyyn. HUS on lisäksi osallistunut keväällä aikana Puolustusvoimien johdolla järjestetyn laajan pääkaupunkiseudun psykososiaalisen tuen



ja kolmannen sektorin (SPR ja Kirkon henkinen huolto) kriisityön yhteisharjoituksen sekä lakisääteeseen lentoaseman SAR-harjoituksen (23.5.2018) valmisteluihin.

Meilahden sairaala-alueella ja sen lähiympäristössä tapahtuva kiivas rakentaminen aiheuttavat Meilahden sairaala-alueelle merkittävää haittaa liikenneväylien ollessa tukkeutuneina. Samanaikaiset tietyt Tukholmankadulla ja Paciuksenkadulla sekä Uuden Lastensairaalan ja Silta-sairaalan työmaiden aiheuttamat liikennereittien katkokset aiheuttavat merkittävää haittaa liikkumiselle Meilahden sairaalalle ja sieltä pois. Jopa hälytysajoneuvojen liikkuminen sairaalalle ja sieltä pois on ollut ajoittain uhatuna Haartmaninkadun ja Tukholmankadun liikenne-uhkien vuoksi.

Silta-sairaalan purkutyömaalla on havaittu asiattomia toimintoja, jonka tarkoituksena on ollut varastaa purettavan rakennuksen kuparisia kattopeltejä. Torni-sairaalan osastolta saadun ilmoituksen perusteella HUS:n turvapalvelut tunnistivat kohteen ja suoritti jatkohälytykset. Yhteistoiminnassa poliisin kanssa otettiin työmaa-alueelta kiinni useamman henkilön ryhmä. Urakoitsijaa on kehoitettu vahvistamaan työmaa-alueensa valvontaa.

Varautumistyön tavoitteena on raportointikaudella ollut vahvistaa tukipalveluiden jatkuvuudenhallintaa ja varautumista sekä varmistaa HUS:n valmiusjärjestelmän toimintakyky myös Sote- ja maakuntauudistuksen aiheuttaman hallinnollis-organisatorisen turbulenssin aikana. Tämä on paitsi Helsingin ja Uudenmaan alueelle tärkeää, mutta myös valtakunnallisesti tärkeä asia. HUS pyrkii vaikuttamaan myös tulevan Uudenmaan maakunnan varautumisen rakenteisiin siten, että lääkinnän valmiusjärjestelmän tarpeet ja erikoissairaanhoidon jatkuvuudenhallintaan liittyvät näkökohdat tulevat valmistelussa huomioon otetuiksi. HUS:n turvallisuus ja valmiusjohto on osallistunut Uudenmaan maakunnan varautumisen alustavaan valmisteluun.

Tulevaisuuden näkymät

HUS:ssa tarkastellaan aktiivisesti palvelutuotannon tehokkainta tuotantomuotoa ja -paikkaa. Sote- ja maakuntavalmisteluun liittyvien lakien päätösten viivästyminen luo epävarmuutta tulevaisuuden näkymiin liittyen. Mikäli lait hyväksytään heinäkuussa, paine valmisteluresurssien kasvattamiseen lisääntyy ja entistä tarkemmin joudutaan priorisoimaan työtehtäviä. Malmin ja Haarmanin päivystystoimintojen hallittuun käyttöön ottoon 1.1.2019 alkaen valmistaudutaan aktiivisesti. HUS:n nykyisen toiminnan palvelutason säilyminen ja toiminnan parantamisen jatkuminen varmistetaan huolimatta sisäisistä muutoksista ja sote-valmisteluun osallistumisesta.

Helsinki

Helsingin kaupunki
Kaupunginkanslia

Käyntiosoite
Pohjoisesplanadi 11–13
00170 Helsinki

Postiosoite
PL 20
00099 Helsingin kaupunki

Puhelinvaihde 09 310 1641
kaupunginkanslia@hel.fi
hel.fi/kaupunginkanslia