



K O T I L U O D O N
PUUTARHAHISTORIALLINEN
SELVITYS JA
KASVILLISUUSINVENTOINTI



LIIKUNTAVIRASTO
MAISEMA-ARKKITEHTITOIMISTO NÄKYMÄ OY
LUONTOTIETO KEIRON OY

SARJA B/45 LIIKUNTAVIRASTON JULKAISUSARJA

KOTILUODON

puutarhahistoriallinen selvitys ja kasvillisuusinventointi

Julkaisija
Kirjoittajat

Helsingin kaupungin liikuntavirasto
Matti Liski, Eeva Ruoff ja Pauliina Korhonen Maisema-arkkitehtitoimisto
Näkymä Oy, Susanna Pimenoff Luontotieto Keiron Oy

Taitto
Paino
Kuvat

Pauliina Korhonen Maisema-arkkitehtitoimisto Näkymä Oy
Kopio Niini Oy 2012
Helsingin kaupunginarkisto (HKA), Helsingin kaupunginmuseon kuva-
arkisto (HKMKA), Kansallisarkisto (KA), Topografikunta (TK), nykytilan
värikuvat Niina Alapeteri vuodelta 2010, Matti Liski, Susanna Pimenoff ja
Pauliina Korhonen vuodelta 2011.

ISBN
ISSN
Etukannen kuva

978-952-272-186-0
0786-2474
Yksityiskokoelma

Sisällysluettelo

Johdanto	5
OSA 1 - PUUTARHAHISTORIALLINEN SELVITYS	
1. Alueen sijainti ja kaavatilanne	7
2. Hemholmen eli Kotiluoto – yleispiirteitä saaren historiasta	9
3. Villa Runeberg ja sen puutarhan perustaminen	13
4. Puutarhasuunnitelman tausta	15
5. Puutarha ja sen osa-alueet	19
6. Puutarhan myöhemmät vaiheet	40
7. Puutarhan nykytila	47
8. Puutarhan säilyneisyys	55
9. Kuvaparit	56
10. Puutarhan arvot	61
11. Kunnostussuosituksia	63
Viitteet	64
Lähteet ja kirjallisuus	66
OSA 2 - KASVILLISUUSINVENTOINTI	70
12. Inventoinnin toteutus	71
13. Kasvillisuuden kuvaus kuvioittain	75
14. Kotiluodon puuston piirteitä	82
15. Pensaat	86
16. Ruohovartiset kasvit	90
17. Havainnot muista eliöistä	95
Lähteet	96
Määrittelykirjallisuutta	96
Liitteet	97

Johdanto

Kotiluodon ympäristöhistoriallinen selvitys ja kasvillisuusinventointi-raportti on kaksiosainen. Ensimmäinen osa käsittelee Kotiluodon saarella olevaa Paul Olssonin 1920-luvun alussa suunnittelemaa muotopuutarhaa ja sen vaiheita. Toinen osa sisältää alueen kasvillisuusinventoinnin. Selvitykset on laadittu kevään 2011 ja kevään 2012 välisenä aikana.

Villa Runebergin puutarhan vaiheiden selvitys perustuu vanhoihin karttoihin ja ilmakuviin, asiakirjamerkintöihin, kirjallisiin ja suullisiin tietoihin, historiallisiin valokuviin sekä itse puutarhaan. Vaikka huvilapuutarha on päässyt villiintymään, siitä on jäljellä vanhoja rakenteita, käytävälinjauksia ja istutuksia. Rappautuneenakin puutarha on erittäin arvokas kokonaisuus, koska päärakennus on edelleen säilynyt eikä puutarhassa ole tapahtunut peruuttamattomia uutoksia.

Kotiluodon kasvillisuusinventoinnin tavoitteena on ollut kartoittaa alueen kasvilajistoa ja kasvillisuuden nykytilaa. Lisäksi raportissa otetaan kantaa kasvillisuuteen liittyviin arvoihin: lajiston merkitykseen, luonnon monimuotoisuuden säilyttämiseen sekä kasvustojen ja kasviyksilöiden maisemallisiin arvoihin.

Puutarhahistoriallisen selvityksen ja kasvillisuusinventoinnin perusteella on määritelty alueen

kunnostussuunnittelulle asetettavat tavoitteet, jotka on esitetty luvussa 11. Selvitykset toimivat jatkosuunnittelun lähtöaineistona. Jatkossa tulee pohdittavaksi, miten Kotiluotoa käytetään ja miten saarta, sen rakennuksia ja puutarhaa hoidetaan. Nämä selvitykset antavat päätöksenteolle tarvittavat taustatiedot.

Kotiluodon ympäristöhistoriallinen selvitys ja kasvillisuusinventointi on laadittu Helsingin kaupungin liikuntaviraston toimeksiannosta Maisema-arkkitehtitoimisto Näkymä Oy:ssä. Työstä ovat vastanneet maisema-arkkitehti Matti Liski, dosentti Eeva Ruoff, maisema-arkkitehti Tiina Perälä ja maisema-arkkitehtiylöppilas Pauliina Korhonen. Kasvillisuusinventoinnin on Näkymä Oy:n alikonsulttina laatinut Luontotieto Keiron Oy, työstä on vastannut biologi FM Susanna Pimenoff. Projektipäällikkö Hannu Airola on ohjannut työtä liikuntaviraston puolesta. Työhön ovat lisäksi osallistuneet Johanna Backas ja Mari Karisto kaupunkisuunnitteluvirastosta sekä Sanna Kallionpää liikuntavirastosta.

Esitämme lämpimät kiitokset Runeberg-suvun eri jäsenille heidän välittämistään tiedoista, etenkin dosentti Jarl Runebergille ja hänen puolisolleen Ingrid Runebergille sekä arkkitehti Mikael Sundmanille.



Marjaniemi

Merirastila

Tammisalo

Kallahti

Vartiosaari

Kallahden-selkä

Pohjoinen villaluoto

Satamasaari

Paloluoto

Itäinen villaluoto

Läntinen villaluoto

Kotiluoto

Kivisaari

Iso Villasaari

Villasaaren-selkä

Jollas

Villinki

Santahamina

Kuva 1 | Ilmakuva Kotiluodosta ja sitä ympäröivistä alueista. Helsingin kaupunki / kaupunkimittausosasto.



Kuva 2 | Viistoilmakuva Helsingin itäsaaristosta. Etualalla näkyvät Kotiluoto sekä Villaluodot. Ilma-voimat/Ingman 19.6.1932. MVKA.

1. Alueen sijainti ja kaavatilanne

Villa Runeberg ja sen puutarha sijaitsevat Kotiluodolla, Kallahdinselällä, Helsingin itäisessä saaristossa. Sen pohjoispuolella on kolme pienempää saarta: Läntinen-, Pohjoinen- ja Itäinen Villaluoto, jotka ovat kuuluneet samaan huvilatilaan. Laajemmassa mittakaavassa tarkasteltuna nämä neljä saarta sijaitsevat Villingin, Laajasalon, Vartiosaaren ja Vuosaaren välisellä merialueella.

Kotiluoto ja em. Villaluodot ovat Helsingin kaupungin omistuksessa ja ne ovat osa-alue Vartiosaaren kaupunginosan Laajasalon peruspiirissä.

Kotiluodon pinta-ala on 29 000 m² eli hiukan vaille kolme hehtaaria. Saarien yhteispinta-ala on 5,8 hehtaaria. Yleiskaavassa 2002 saaret on merkitty virkistysalueeksi. Alueen asemakaavoitus on käynnissä ja siinä tullaan osoittamaan myös suojelumääräykset saarille.



Kuva 3 | Osa historiallisesta kartasta 'Helsinki ympäristöineen'. Kartta on päiväämätön, mutta venäjänkieli viittaa 1800-lukuun. Kartassa Kotiluodon länsirannalle on merkitty asuinrakennus sekä piha-alueen raja. KADA



Kuva 4 | Ote ns. "Senaatinkartasta".
Kotiluodolla näkyy yksi asuinrakennus sekä neljä talousrakennusta.

Kartan mittaukset on tehty vuosina 1872-1873, mutta kartta on päivätty vuodelle 1886. KA

2. Hemholmen eli Kotiluoto – yleispiirteitä saaren historiasta

Kotiluoto ja sen lähisaaret - Itäinen, Pohjoinen ja Läntinen Villaluoto - kuuluivat 1800- ja 1900-lukujen vaihteessa Puotinkylän kartanon maihin eli ne sijaitsivat Helsingin maalaiskunnassa.¹ Vuonna 1946 saaret liitettiin Helsingin kaupunkiin samassa yhteydessä kuin Laajasalo, Vartiosaari ja Herttuaniemi eli nykyinen Herttoniemi. Kotiluoto kuului ensin Laajasaloon, mutta vuodesta 1965 lähtien se on kuulunut Vartiokylän - nykyisen Vartiosaaren - kaupunginosaan.

Joitakin Kotiluotoa koskevia mainintoja löytyy eri arkistojen ja kirjastojen kokoelmista. Helsingin ja Vantaan kaupunkien virastoissa on kuitenkin hyvin vähän sitä koskevia tietoja, koska saari on sijainnut kaavoittamattomalla alueella eikä esimerkiksi sinne pystytetyille rakennuksille ole tarvittu rakennuslupia.

Tätä merialuetta esittäville vanhimmille kartoille ei ollut tapana merkitä nimiä Kotiluodon tapaisille pienille saarille. Nimi Villaluodot - "Ullholmarne" - näyttää esiintyvän ensimmäistä kertaa vasta eräällä vuonna 1872 painetulla kartalla.² Samaisen kartan mukaan suurimmalla Villaluodolla eli myöhemmissä asiakirjoissa Hemholmeniksi kutsutulla saarella sijaitsi rakennus. Se oli saaren itärannan tuntumassa, suunnilleen Villa Runebergin myöhemmän hyötytarhan kohdalla. Samalla vuosikymmenellä laaditun ns. "Senaatinkartan" mukaan saarella oli silloin asuintalo ja neljä pienempää rakennusta.³ Mahdollisesti siellä asui joku Puotinkylän kartanon muonamies tai kalastaja. Varamaanmittari Niklas Järnefeltin vuonna 1906 laatiman kartan mukaan saarella oli kolme rakennusta ja pienehkö pelto (kuva 5).⁴ Kartat on piirretty kuitenkin sen verran pienessä

Utdrag.

Förrättningen N:o 6912

Karta

öfver

N^o 1-4 och 6 alla egor

i

Bobby by af Helsingfors socken

och

Nylands län.

Upprättad i afseende å storhögsta år 1906 af

Niklas Järnefeldt

vicelandsmätare.

Egorna i högsta, i högsta räkna

utprälda och röplade år 1908, vicelandl.

mätaren Niklas Järnefeldt

genom

Lauri Erander

auktant.

Förrättningen är fastställd af Hovradsrätten den 28 Augusti 1908.

Utdragets riktighet bestryker,

Helsingfors å Länelandsmätaribureauen,

den 17 September 1914.

[Signature]

Överförd räknat från 1916 1/1 till Helsingfors stad.

Ullholmarna belägna 4,5 km söderut från byn.

R.N. 15
Utdrag i jorrbok för 1915-16
af Helsingfors



Finska

Ullholmarna.



vikon.

Lägenheternas beskaffenhet.

177. Litt 1. Rååns skattehemman N:o 1.

Ä denna karta verkställd af Helsingfors
godkännare till fastställelse, Helsingfors, å
Ländsmätaribureauen, den 28 Septem-
ber 1914.

[Signature]

Skala



1:4000.

mittakaavassa, että ei voida sanoa, olivatko nämä 1900-luvun alun rakennukset samoja, jotka olivat saarella jo edellä mainituilla 1870-luvun kartoilla.

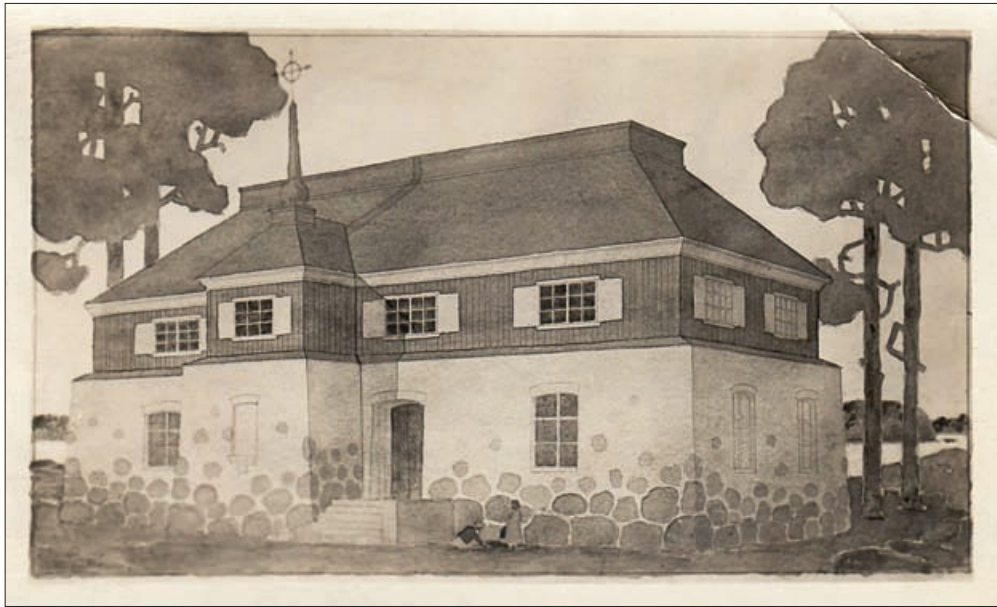
Kaupunkilaisperheiden tapa viettää kesää saaristossa oli alkanut Pohjanmaalla 1700-luvulla.⁵ Helsingiläiset alkoivat 1800-luvun puolivälissä hakeutua yhä enemmän kesänviettoon kaupungin ulkopuolelle. Höyrylaivaliikenteen kehittyminen teki mahdolliseksi myös kesänvieron saaristossa, missä kalastajat vuokrasivat mielellään huoneita kaupunkilaisille. Villinki ja Vartiosaari tulivat hyvin suosituiksi ja vähitellen niille alettiin pystyttää myös huviloita. Villinkiin rakennettiin ensimmäiset kesähuvilat 1880-luvulla, ja vuonna 1913 perustettu Aktiebolaget Willinge palstoitti ja myi tontteja nimenomaan kesäasukkaille.⁶ Samana vuonna W.H. Lavonius antoi palstoittaa joitakin tontteja Isolla Villasaarella tarkoituksenaan myydä ne huvila-asutusta varten.⁷ Ilmeisesti myös Villaluodot alkoivat tuolloin kiinnostaa kesänviettäjiä. Joka tapauksessa Leopold Lerche, Puotinkylän kartanon silloinen omistaja, vuokrasi Villaluodot sekä erään kallioluodon (klipphäll) helsinkiläiselle isännöitsijä John Sjöblomille 1900-luvun alkupuolella.⁸ Vuonna 1914 Lerche myi Sjöblomille Hemholmenin eli suurimman Villaluodon. Kauppakirjan mukaan Sjöblomin vuokrauskeus muihin Villaluotoihin ja ao. kallioluotoon

Kuva 5 | Varamaanmittari Niklas Järnefeltin vuonna 1906 laatimassa toimituskartassa on osoitettu Kotiluodolle kolme rakennusta länsirannan tuntumaan. Lisäksi punaisella on esitetty piha-alue, keltaisella saaren keskiosaan viljelymaa ja harmaalla pohjoisosan kalliialue. ESM

päättyi Hemholmenin - eli Kotiluodon -oston myötä.⁹ Ao. kallioluodolla tarkoitettiin ehkä Kotiluodosta itään sijaitsevaa, laajaa, mutta melkein kokonaan meriveden peittämä luotoa, jolla oli ilmeisesti arvoa kalastusoikeuksien kannalta (ks. kuva 5).¹⁰

John Sjöblom luopui pian Kotiluodosta. Hän ja hänen vaimonsa myivät sen insinööri Björn Runebergille vuoden 1917 syyskuussa. Kauppakirjasta käy ilmi, että saarella oli tuolloin ainakin kaksi rakennusta: iso huvila (*stora villan*) ja vaja (*magasinet*). Nimitys ”iso huvila” näyttää viittaavan siihen, että Kotiluodolla oli mahdollisesti myös ”pieni huvila”. Siten siellä olisi ollut kaiken kaikkiaan kolme rakennusta, mikä vastaisi yllä mainitun, Järnefeltin laatiman kartan tietoja. Sana *villa* tarkoittanee sitä, että Kotiluoto oli jo tuolloin saanut jonkinlaisen kesä- tai lomapaikan luonteen, sillä ao. sanaa ei olisi varmaan käytetty kartanon kalastajan tai palkollisen asumuksesta. Kauppaan kuului kiinteistön lisäksi myös puutarhatyökaluja, lautoja, lankkuja ja parruja sekä vene poijuneen ja muine tarvikkeineen.¹¹ Saman vuoden lokakuussa Leopold Lerche antoi lohkoa Läntisen, Pohjoisen ja Itäisen Villaluodon, jotka hän sitten myi Björn Runebergille.¹²

Villa Runeberg rakennettiin vuoden 1920 paikkeilla,¹³ ja Runebergin perhe ja heidän sukulaisensa viettivät siellä kesää yli neljänkymmenen vuoden ajan. Björn Runebergin poika, prof. Lorenzo Runeberg, vuokrasi Villaluodot Roihuvuoren ja Tammissalon Meriulkoilijat r.y.-nimiselle yhdistykselle viideksi vuodeksi vuoden 1963 vapunpäivästä alkaen. Vuonna 1966 hän ja hänen veljensä myivät sekä Kotiluodon että Villaluodot Helsingin kaupungille.¹⁴ Niistä tuli samalla Helsingin kaupungin Urheil- ja ulkoiluviraston eli nykyisen Liikuntaviraston vastuu- aluetta.



Kuva 6 (yllä) | Havainnekuva Villa Runebergista. Yksityiskokoelma



Kuvat 7 ja 8 | Suomen rakennus O.Y. - Finska Byggnads A.B., päivämätön esittelylehtinen, jonka esimerkikuvana myös Villa Runeberg. Kuva lienee otettu pian huvilan valmistamisen jälkeen. Keskialueen nurmikon reunalla - oikealla - on pieniä pensaita, jotka saivat ilmeisesti melko pian väistyä omenapuiden tieltä. Kansalliskirjasto. pienpainat-teet.

Kuva 9 (alla) | Björn Runeberg. Valok. Daniel Nyblin / MVKA.



3. Villa Runeberg ja sen puutarhan perustaminen

Björn Runebergin (1881-1948) päätökseen ostaa juuri Kotiluoto lienee vaikuttanut se, että useat hänen sukulaisensa ja ystävänsä asuivat tai viettivät kesää Laajasalon alueella.¹⁵ Kotiluodon hyviä puolia oli myös se, että se sijaitsi niin lähellä Helsingin keskustaa, että hän voi vaivatta käydä saarelta käsin päivittäin töissä kaupungissa. Se tarjosi hänelle myös hyvät mahdollisuudet omistautua veneily- ja kalastustusharrastuksilleen. Ostettuaan Kotiluodon ja Villaluodot Runebergista tuli suurehkon vesialueen omistaja, mikä oli urheilukalastuksen kannalta epäilemättä ihanteellista. Kotiluodon merellinen ilmasto ja sen keskellä oleva pitkänomainen laaksopainanne tarjosivat puolestaan erinomaiset edellytykset omenapuiden kasvatukselle, mikä oli hänen suurimman kiinnostuksensa kohde.

Björn Runeberg rakennutti huvilansa arkkitehti Robert Tikkasen (1888-1947) piirustusten mukaan, joka oli Arkkitehtitoimisto Malmström & Tikkasen toinen osakas.¹⁶ Tikkanen oli opiskellut Dresdenissä eikä hänen tuotantoaan ole toistaiseksi tutkittu. Hänen suunnittelemissaan rakennuksista on viime vuosina kuitenkin alkanut esiintyä mainintoja eri yhteyksissä.¹⁷

Villa Runebergin pystyttämistä vastasi helsinkiläinen rakennusliike ”Suomen Rakennus Oy – Finska Byggnads Ab”, joka käytti sen kuvaa myös esittelylehtisissään.¹⁸ Villa Runebergin alkuperäiset piirustukset eivät näytä säilyneen, mutta siitä tehtiin rakennemittauspaiirustukset vuonna 1970.¹⁹

Villa Runeberg on kooltaan varsin suuri, mutta sen rakennuttajan ja rakentamisajan elämänmuotoon kuului myös suuri vieraanvaraisuus.

Oli varsin yleistä, että sukulaiset, ystävät ja lastenkin ystävät vierailivat huvilalla viikkojen, jopa kuukausien ajan. Runebergin perheellä oli tapana ottaa mukaansa saarelle myös ulkomalainen kotiopettaja tai kesävieras, jonka tehtävänä oli puhua omaa äidinkieltään perheen lasten kanssa heidän kielitaitonsa edistämiseksi. Björn Runeberg oli Agros oy:n toimitusjohtaja ja useiden muiden yritysten hallitusten jäsen.²⁰ Runebergit järjestivät huvilalla usein edustustilaisuuksia, mikä edellytti pysyvän palveluskunnan läsnäoloa. Niinpä heillä oli yleensä mukanaan Kotiluodolla keittäjätär, kaksi tai kolme kotiapu-laista sekä lastenhoitaja.

Pian huvilan valmistumisen jälkeen Björn Runeberg palkkasi saarelle huvilavahdin (villavakten).²¹ Kalastaja Frans Grönholm toimi tässä tehtävässä ainakin vuosina 1925-1933.²² Hän ja hänen perheensä asui silloin ympärivuotisesti saaren keskivaiheilla sijainneessa talossa (kuva 16).

Runebergeilla ei ollut palveluksessaan puutarhuria. Björn Runeberg rentoutui itse mielellään puutarhatöiden parissa samoin kuin hänen äitinsä, joka oleskeli paljon Kotiluodolla. Puutarhan olemassaolo, sen kehittymisen seuraaminen ja siitä nauttiminen muodostivat olennaisen osan sen ajan huvilaelämää, kuten Stefan Nygård on kuvannut Villingin huvilapuutarhojen yhteydessä.²³ Isompien lasten ja heidän ystäviensä edellytettiin huolehtivan puutarhakäytävien säännöllisestä haravoinnista. Myös huvilavahdin tehtävänä oli hoitaa puutarhaa. Hänellä oli saarella oma perunamaa ja muitakin viljelyksiä.²⁴

Kuva 10 | Näkymä huvilan koillisnurkalta. Kuva NA 2010.



4. Puutarhasuunnitelman tausta

Muotopuutarha ja metsäpuisto – uusi tapa suunnitella

Villa Runebergin puutarha edustaa 1900-luvun alkupuolen uutta suoraviivaista sommittelutyyliä, joka oli syrjäyttänyt pitkään vallalla olleen maisemapuutarhatyylin. Suoraviivaista sommittelua oli alettu uudelleen arvostaa Euroopan mannermaalla ja barokkipuutarhoja oli alettu restauroida etenkin Ranskassa 1800-luvun loppupuolella. Tämä herätti niin puutarha-arkkitehtien kuin suuren yleisön keskuudessa kiinnostusta niiden muotokieltä kohtaan. Vanhojen muotopuutarhojen tutkiminen myötävaikutti siten uuden geometris-arkkitehtonisen tyyli-suunnan kehittymiseen. Uusi tyyli-suunta voitti nopeasti alaa kaikkialla Keski-Euroopassa.

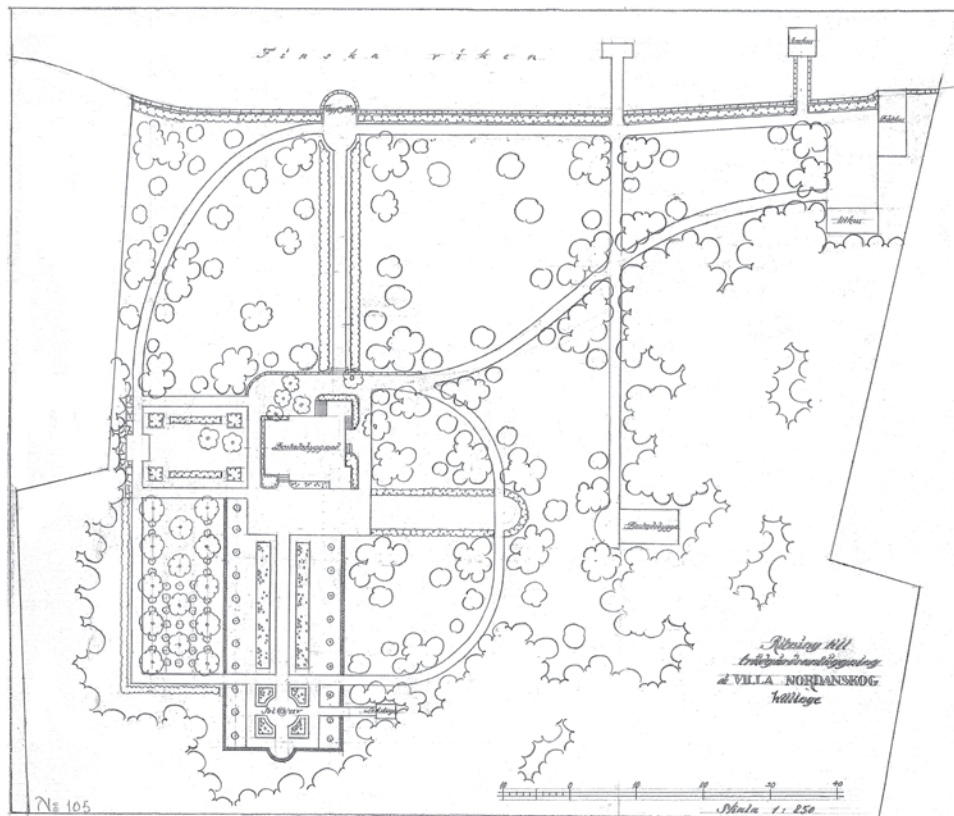
Suomen taiteen ”kultakauden” maalarien Albert Edelfeltin ja Eero Järnefeltin, mutta etenkin Akseli Gallén-Kallelan ja Pekka Halosen maalaukset olivat 1800-luvun loppupuolelta alkaen vaikuttaneet siihen, että maamme sivistyneistö oli herännyt arvostamaan uudentyypisiä, nimenomaan suomalaisiksi koettuja maisemia. Niille olivat leimallisia harmaat graniittikalliot, ryhmyiset, tuulten tuivertamat männyt, kivikkoiset rannat ja tiettyä erämaatunnelmaa henkivä karuus ja autius. Villingin merinäkyymiä maalannut Helmi Biese sai vuoden 1899 nuor-suomalaisten taiteilijoiden näyttelyssä osakseen kiitosta siitä, että hän oli kuvannut ”sammaleiset kalliot käyrine sitkeine petäjiineen ja siintävän merenselän ... tavalla semmoisella, että katsoja on tuntevinaan raittiin, suolaisen merituulen kasvojansa huuhtovan”.²⁵

Maanviljelijät, varsinkin ”kansa”, piti sellaisia alueita yleensä vain hyödyttömänä joutomaana ja ihmetteli kaupunkilaisten kiinnostusta niitä kohtaan. Erään kirkkonummelaisen isännän kerrotaan luonnehtineen tätä ilmiötä seuraavaan tapaan:

*”När stadsherrarna köpa parcell, så sir di främst efter var som den sämsta jorden finns. Och sedan tittar dom efter någon riktigt bläsigt plats, på en udde eller kulla; såna plasser duga, bara man kan se vilda havet därifrån. Kan di ej se havet, så skall det vara utsikt ändå åt något vatten, fast bara mot en träckpott... Och när di sen bygga, få int träd och buskar rubbas på något vis. Fast en björk skulle komma att stå tätt inpå huset, så att den skavar mot taket och nöter båd tak och vägg, så låt ligg bara, får int skadas, ...Man får inte heller spränga sten, var som det är passligast, utan får söka ett stentag långt borta i skogen... Allt skall vara precis som naturen skapat den, säga di...”*²⁶

Kotiluoto ja Villaluodot omasivat - ja omaavat edelleenkin - useita tämän isäntämiehen kyseenalaisina pitämiä piirteitä. Aava meri ympäröi niitä joka taholla, ne ovat kivisiä ja niiden maaperä on karua – ja myös itse Villa Runeberg rakennettiin tuuliselle törmälle.

Kallioiden, suurten kivien ja luonnonpuuston säilyttäminen huvilatonteilla muodostuikin sittemmin hyvin keskeiseksi. Metsäpuistoajasta kehitettiin sitten tietoisena vastakohtana edellisen vuosisadan kansainvälispainotteisille



puutarhataiteellisille ihanteille. Niille oli ollut leimallista etenkin erilaisten lehdistöltään, väreiltään ja kasvutavaltaan toisistaan poikkeavien jalopuiden ja laajojen yksivuotisista kukka- ja lehtikasveista sommiteltujen istutusaiheiden suosiminen.

Eräs uuden suuntauksen puutarha-arkkitehdeistä oli Paul Olsson (1890-1973). Hän oli saanut nimeä suunnittelijana toimittuaan Helsingin apulaiskaupunginpuutarhurina vuosina 1913-1920 ja laadittuaan sen ohessa useita merkittäviä puutarha- ja puistosuunnitelmia osaksi yhdessä isänsä Helsingin kaupunginpuutarhuri

Svante Olssonin (1856-1941) kanssa ja osaksi myös itsenäisesti.²⁷ Etenkin heidän suunnittelemansa Villa Kultarannan puutarha, jossa suuri ja moniosainen muotopuutarha-alue oli yhdistetty laajaan metsäpuistoon, oli herättänyt huomiota. Paul Olsson oli suunnitellut myös Helsinkiin ja Kauniaisiiin useita huvilapuutarhoja, joihin Björn Runeberg ja Robert Tikkasen ovat voineet tutustua.²⁸ Vuonna 1920 Olsson suunnitteli Villa Nordanskogin puutarhan (kuva 11) Leo Krohnille, Aktiebolaget Willingen suurimmalle osakekkeenomistajalle Villinkiin,²⁹ jossa Karl Malmström, Tikkasen toimiston toinen osakas, vietti kesiä.³⁰



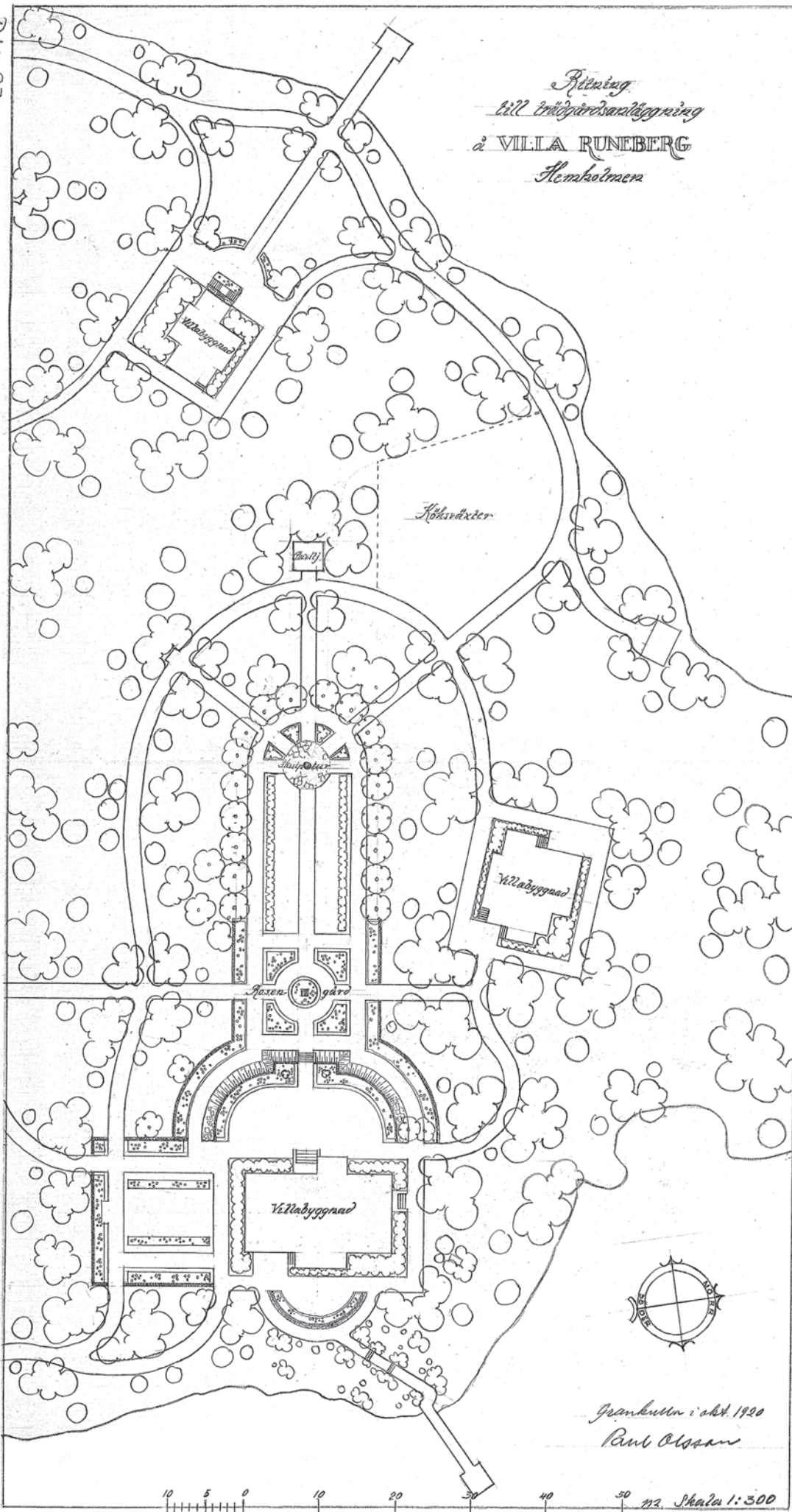
Vuonna 1920 Paul Olsson perusti oman toimiston Helsinkiin ja samana vuonna hän laati suunnitelman Kotiluodon puutarhaa varten (kuva 13). Ilmeisesti Villa Runeberg ei ollut tuolloin vielä valmis tai ainakaan Olssonilla ei ollut käytössään rakennuksen tarkkaa pohjapiirrosta, sillä siihen ei ole esimerkiksi merkitty kellarien sisäänkäyntejä. Puutarhan lopulliset suunnitelmat eivät näytä säilyneen, mutta puutarhaa esittävät valokuvat osoittavat, että se toteutettiin jokseenkin tämän luonnospirroksen mukaisesti.

Kuva 11 (vierainen sivu) | Paul Olssonin suunnitelma Villa Nordanskogin puutarhaa varten vuodelta 1920. Tästä puutarhasta tehdyssä perspektiivikuvassa näkyy, että Olsson oli jättänyt luonnonpuustoa geometrisen sommitelman sisälle - samoin kuin Kotiluodolla on saatanut olla. Arkkitehtuurimuseo.

Kuva 12 | Suomen taiteen "kultakauden" maalareiden teokset vaikuttivat kohottavasti suomalaisen maiseman arvostukseen. Kuvassa osa Akseli Gallén-Kallelan maalauksesta Järvimaisema vuodelta 1901. VTM/KKA/Halkola, Kirsi / Ateneum.

N^o 83

*Plåning
till trädgårdsanläggning
i VILLA RYNEBERG
Hemholmerna*



*Gränskarta i s.k. 1920
Paul Olsson*

N^o 83

10 5 0 10 20 30 40 50 m. Skala 1:300

Kuva 13 | Paul Olssonin luonnos Villa Runebergin puutarhaksi lokakuulta 1920. Arkkitehtuurimuseo.



Kuva 14 | Näkymä geometrisen puutarhasommitelman yli kohti huvilaa. Länsitasanteen orapihlajaita on vasta istutettu. Pohjoistasan-

teella näkyvät suuri koivu ja mänty, joiden on annettu jäädä kasvamaan epäsymmetrisesti käytävien risteyskohtaan. Kuvassa oikealla on

suurehkoja omenapuita. Yksityiskoelma

5. Puutarha ja sen osa-alueet

Kotiluodon puutarha oli jäsennelty useiksi kooltaan ja luonteeltaan erilaisiksi tiloiksi, mikä oli luonteenomaista 1920-luvun puutarhataiteellisille suunnitteluperiaatteille. Se muodosti siten selkeän vastakohtan sitä edeltäneelle maisemapuutarhatyylille, jonka eräänä tavoitteena oli ollut luoda laajoja ja luonteeltaan yhtenäisiä tilakompositioita. Uusi tyyli suosi myös selkeästi geometrisia linjoja. Siksi tästä suunnittelutavasta käytetään usein nimitystä ”arkkitehtoninen” tyyli. Tämä suoralinjainen suunnittelutapa oli tullut 1900-luvun alkuvuosina jo erittäin suosituksi Saksassa, missä Paul Olsson oli opiskellut.

Kotiluodon puutarhasommitelman keskiosa on muotokieleltään geometrinen ja se näyttää kartalla varsin jyrkästi erottuvan sitä ympäröivän metsäpuiston pehmeän kaarevista käytävälinjauksista ja epäsymmetrisesti ryhmitellyistä pensaista ja puista. Todellisuudessa puutarha vaihtui kuitenkin asteittain metsäpuistoksi pensasistutusten avulla. Britta Tingdal, Paul Olssonin tytär, on kertonut, että Olssonin omassa puutarhassa syreeni- eli syshortensioita (*Hydrangea paniculata*) oli käytetty erottamaan ”jalostettu puutarha” metsäalueesta,³¹ ja tähän tapaan niitä ja muita pensaita oli myös Koti-



luodon muotopuutarhaa ymäröineillä reuna-alueilla. Valokuvista päätellen näiden reuna-alueiden puustokin oli harvahkoa, niin että muotopuutarha ei tehnyt niin suljettua vaikutelmaa, kuin Olssonin piirroksen perusteella voisi arvella. Huvilan seinustoille on suunnitelmassa ehdotettu pensasistutuksia ja lähiympäristöön runsaasti pitkiä kapeita kukkasarkoja. Kauemmaksi siirryttäessä ne vaihtuvat pensaiksi ja pikkupuiksi.

Metsäpuiston alueelle piirrettyjen käytävien risteyskohdilla on tiheitä istutusaiheita. Tässä suhteessa Olsson seurasi siis maisemapuutarhatyylin perinteitä. Todennäköisesti suuri osa näistä puista ja pensaista oli tarkoitettu olemaan uusia, istutettavia kasveja.

Puuvartistet kasvit

Jalopuiden ja ulkomaalaisten puulajien istuttamista vieroksuttiin arkkitehtoniseen tyyliin sommitelluissa puutarhoissa. Kotiluodollakin näyttää olleen vain kolme ulkomaalaista puuta eli kaksi länsiterassille istutettua kanadanpopelia 'Eugenei' (kuva 49) sekä hevoskastanja huvilavahdin talon edessä (kuva 16).³²

Huvilan seinustalla kasvoi villiviiniä. Sitä leikattiin ilmeisesti säännöllisesti niin, että se ei koskaan päässyt peittämään seiniä. Sen tarkoituksena oli ainoastaan pehmentää rakennuksen olemusta ja liittää se siten paremmin puutarhaan.

Koristepensaiden valikoima oli monipuolinen. Kotiluodolla asuneet muistelevat siellä olleen runsaasti jasmikkeita sekä paljon ja erityisen komeita syshortensioita, mihin jo viitattiin

edellä. Kotiluodon puutarhan suojaisuus teki mahdolliseksi kokeilla siellä myös talvenarkojen kasvien viljelyä. Niinpä siellä oli muun muassa alppiruusuja, joita oli istutettu rinteeseen muotopuutarhan eteläpuolelle, melko lähelle päärakennusta.³³ Niiden istuttaminen ulos puutarhaan oli Suomessa vielä harvinaista 1900-luvun ensimmäisellä puoliskolla. Asianharrastajat olivat kyllä viljelleet niitä jo 1800-luvullakin, mutta he kasvattivat niitä yleensä ruukuissa tai saaveissa, jotka siirrettiin talveksi viileisiin kasvihuoneisiin. Kotiluodon pensaiden lajikkeista ei ole säilynyt tietoja, mutta todennäköisesti ne olivat puistoalppiruusuja (*Rhododendron 'Catawbiense Grandiflorum'*).³⁴

Perennat

Paul Olsson oli henkilökohtaisesti erittäin kiinnostunut perennoista. Hän oli kirjoittanut niistä useita asiantuntevia artikkeleja ”Trädgårdsodlaren”-lehteen, ja hänen monipuolinen perennavalikoimansa oli hänen Kauniaisien perustamansa taimiston suuri myyntivaltti. Jarl Runebergin mukaan Kotiluodon puutarhassa oli hänen lapsuudessaan hyvin runsaasti perennoja, joista hänelle olivat erityisesti jääneet mieleen idänunikot, lupiinit ja röyhytattaret (*Aconogon sp.*). Varhaisissa valokuvissa näkyy suuri syysleimuryhmä ruusutarhan eteläpuolella.

Kesäkukat

Huvilan edustalta ruusutarhalle johtaneiden portaiden vierellä oli isot puusta valmistetut istutuslaatikot. Ne olivat neliskulmaisia ja tummaksi maalattuja. Valokuvista päätellen niissä oli ainakin joskus kerrottukukkaisia, väriiltään vaaleita petunioita. Myöskin huvilan yläkerran ikkunoilla oli kesäkukkia istutuslaatikoissa.



Kuva 15 (viereinen sivu) | Käytävien rakentaminen on meneillään - niiden linjamerkkejä on edelleen näkyvissä. Vanhoja luonnonpuita on jätetty kehystämään vasta perustettua näkymälinjaa. Paul Olssonin mielestä oli tärkeää säilyttää niitä antamassa uudelle puutarhalle jo vanhemman, puistomaisen alueen tunnelmaa. Yksityiskokoelma

Kuva 16 | Huvilavahdin asunto muotopuutarhasta katsottuna. Rakennuksen edessä on pieni hevostanja. Etualalla näkyy vesovat omenapuut, jotka olivat tuhoutuneet ankarissa talvipakkasissa. Kuva vuodelta 1959. Yksityiskokoelma



Kuva 17 | Näkymä muotopuutarhan yli. Etualan perennat reunustivat länsitasanteelle johtavaa kaarevaa

käytävää. Oikealla näkyvyysutarha sekä "vihreä matto" omenapuineen. Rantapuiden takana siintää meri.

Perennoina erottuu mm. syysleimukukkia sekä pallo-ohdakkeita. Yksityiskokoelma

A. Muotopuutarha

Päärakennusta ympäröivät terassoidut alueet

Villa Runeberg sijaitsee korkeahkolla törmällä Kotiluodon maaston taitekohdassa, lähellä saaren itärantaa. Rakennuspaikan luontaista maastoa oli ilmeisesti tasoitettu rakennuksen kaikilla sivuilla. Paikalta avautuu laaja näköala merelle.

Itätasanne

Rakennuksen itäpuolella on kapea terassi, jonka alapuolella rantakallio laskee melko jyrkästi mereen. Olsson on piirtänyt huvilan tälle sivulle puolikaaren muotoisen alueen, joka myötäilee

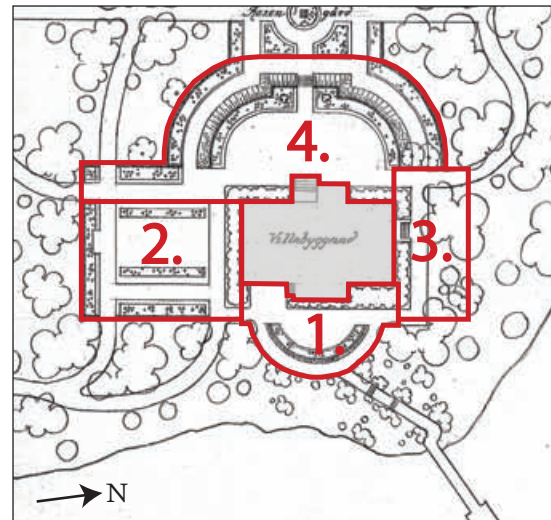
rakennuksen arkkitehtuuria. Sen alapuolella olevalta, samoin kaarevalta käytävältä erkanee suora käytävä, joka laskee rakennukseen nähden viistosti alas kohti laituria. Rinteeseen, loggian eteen, oli suunniteltu istutettavaksi vain pienehköjä pensaita, kun taas rakennuksen kulmien kohdalle oli piirretty puuryhmät. Siten näkymä loggiasta merelle olisi avoin ja samalla suurten puiden kehystämä. Loggian ikkunat oli muuten varustettu huvilan rakennusaikaan harvinaisilla erikoislaseilla. Niistä näki ulos, mutta mahdolliset uteliaat kurkistelijat eivät nähneet niistä sisälle.³⁵

Kaareva kukkasarka ja sitä rajaava nurmireunus korostivat tasanteen puolipyöreää muotoa. Istutusalueella kasvoi yksivuotisia kesäkukkia. Terrassin reunaa rajaa matala, tummasta liuske- kivistä rakennettu tukimuuuri (kuva 20).

Etelätasanne

Tämä terassi on huvilan kanssa samalla korkeus- tasolla. Sen suora eteläreuna erottuu selvästi maastosta, joka kohoaa hieman sen takana. Tasanteen kaakkoiskulmassa on matala liuske- viportaikko, jolta johti käytävä etelään, leikkimö- kille ja uimarannalle.

Eteläterassi on hiukan korkeammalla kuin länsi- terassi ja niitä erottaa toisistaan matala liuske- kivimuuuri ja pari porrasaskelmaa rakennuksen lounaisnurkan kohdalla (kuva 19). Muurin vierellä on ilmeisesti ollut perennasarka.



Kuva 18 | Muotopuutarhan osa- alueet:

1. Itätasanne
2. Etelätasanne
3. Pohjoistasanne
4. Länsitasanne

Kuva 19 | Etelä- ja länsitasanteita erottaa matala liuskekivimuuuri ja -portaat. Kuvan keskellä, muurin vierellä vaikuttaisi olleen perennas- tutuksia. Oikealla olevat portaat johtavat metsäpuiston halki uima- rannalle. Kuva ML 2011.





Kuva 20 | Itätasanne. Kuvan keskellä puolikaaren muotoinen liuskekivimuri, jonka päällä oli kaareva kesäkukkasarka Runebergien omistus-

aikana. Muurin alapuolella on vielä hahmotettavissa vanhan käytävän sijainti. Kuva PK 2011.



Kuva 21 | Puutarhan itätasanteella kaarevassa kukkasarkassa oli kesäkukkia. Yksityiskokoelma

Pohjoistasanne

Olssonin luonnoksella (kuva 13) on huvilan pohjoispuolelle piirretty vain suora puutarhakäytävä, mutta valokuvissa näkyy laajempi sora-pintainen tasanne. Se lienee tehty heti huvilan rakentamisen yhteydessä, sillä sen kivijalassa on tällä sivulla käynti talon alla olevaan kellariin. Tasanteelle oli jätetty kasvamaan kaksi suurehkoa, epäsymmetrisesti sijainnutta luonnonpuuta, mänty ja koivu. Tasanne rajautui pohjoisessa suureen maakiveen. Tämä alue oli enemmän tai vähemmän samalla tasolla kuin läntinen terassi ja ne liittyivät välittömästi toisiinsa. Kaareva puutarhakäytävä johti niiden sivulta alas ruusutarhalle.



Kuva 22 | Näkymä pohjoistasanteelta itään. Keskellä oleva saari on Kivisaari ja sen vasemmalla puolella näkyy Itäinen Villaluoto. Kuva NA 2010.

Kuva 23 | Länsi- ja pohjoistasanteen kulmalta. Yksityiskokoelma





Kuva 24 | Näkymä huvilan lounaiskulmalta länsitasanteelle. Vasemmalla häämöttää huvilavahdin asunto. Yksityiskokoelma

Kuva 25 (viereinen sivu) | Näkymä ruusutarhalta merelle. Nurmireunukset ympäröivät ruusuistutuksia. Ruusuistutusten takana näkyy omenapuita. Yksityiskokoelma

Länsitasanne

Huvilan länsipuolella oli - ja on edelleen – varsin suuri tasanne. Se oli sisäreunoiltaan kaareva, mutta puutarhan pääakselin korostamiseksi siirtyminen seuraavalle, alemmalle tasolle on järjestetty lyhyen käytäväosuuden ja portaiden avulla, joiden ympärillä oli suorakulmaisiksi muotoillut luiskat. Käytävän molemmin puolin oli merkitty paikat kahdelle puulle. Niiden tarkoituksena on ollut korostaa pääakselia, muodostaa eräänlainen ”porttiaihe” ja luoda siten syvyyttä portailta länteen avautuneelle näkymälle. Ao. kohdille istutettiin kanadanpoppelit ’Eugenei’ (*Populus x canadensis*) (kuva 49).

Terassilla oli puutarhahuonekaluja ja se muodosti suojaosan oleskelualueen, jolta avautui näkymiä ruusutarhalle ja kauempana - lännessä - pilkkottavalle merelle. Terassi oli sorapintainen ja sitä reunusti kaareva pensasaita. Pensasaita muodosti taustan samoin kaareville kukkasa-

roille, jotka Jarl Runebergin mukaan vähitellen kuitenkin hävisivät. Ilmeisesti pensaat alkoivat kasvaessaan varjostaa perennoja ja niiden juuristo vei ravintoa ja kosteutta kukilta.

Rakennuksen viereltä on lähtenyt, em. pohjoistasanteelta alkaneen käytävän kanssa symmetrinen, kaareva käytävä alas ruusutarhalle. Tasanteen eteläpäästä toinen käytävä johti metsäpuistoalueelle. Siihen liittyi samanlainen liuskakiviportaikko kuin etelätasanteella, ja nämä portaikot olivat keskenään samalla linjalla (kuva 19).

Edellä mainitut portaat ovat selvästi osa alkuperäistä puutarhaa ja Paul Olssonin suunnittelemaa, vaikkakaan niitä ei ole hänen vuoden 1920 lokakuussa laatimassa piirroksessaan. Sitä on siis tarkennettu detaljitasolla puutarhan varsinaista toteuttamista varten.



Ruusutarha

Länsiterassin edustalla sijaitsi neliönmuotoinen ruusutarha. Sen keskellä oli pyöreä istutusalue, jossa oli remontanttirusuja 'Frau Karl Druschki' (P. Lambert 1901).³⁶ Lajikkeella on tanakka kasvutapa, suuret, kerrotut kukat ja pitkä kukinta-aika. Se oli 1900-luvun alkupuolella erittäin suosittu Keski-Euroopassa, jossa sitä pidettiin pitkään ylivoimaisesti parhaana valkokukkaisena ruusuna. Suomessa sitä on kasvatettu todennäköisesti melko vähän, sillä monien remontanttirusujen tapaan lajike ei ole meillä kovin talvenkestävä.³⁷ Paul Olsson oli antanut istuttaa sitä kuitenkin myös Kultarannan puutarhaan.³⁸ Ilmeisesti siitä oli saatu siellä hyviä kokemuksia, ja ehkä Villa Runebergin merellinen, so. sikäli tavallista leudompi sijainti, houkutteli häntä kokeilemaan tätä arvostettua lajiketta myös Kotiluodolla. Pyöreän istutusalueen keskellä on Olssonin suunnitel-

massa jonkinlaisen kiinteän elementin merkki. Mahdollisesti hän oli ajatellut sille kohtaa aurinkokelloa, mutta Jarl Runebergin mukaan siinä ei kuitenkaan koskaan ollut muuta kuin ruusuja.

Pyöreän penkin ympärillä oli neljä muuta istutusaluetta, joissa kasvoi "punaisia (tanskalaisia) ruusuja".³⁹ Tämän maininnan perusteella voi päätellä, että niissä oli tuolloin hyvin kuuluisia, Svend Poulsenin jalostamia polyanthahybridejä. Ne olivat Pohjoismaissa erittäin suosittuja, koska ne olivat talvenkestävämpiä kuin teehybridit ja varsinaiset polyantha-ruusut. Suomessa myytiin 1920-luvulla ainakin punakukkaisia lajikkeita 'Ellen Poulsen' ja 'Rødhætte', jotka olivat saaneet palkintoja puutarhanäyttelyissä.⁴⁰

Nurmireunukset ympäröivät kaikkia ruusujen istutusalueita.



Tapis vert eli "vihreä matto"

Laaja, suorien sorakäytävien rajaama nurmientä oli eräs uuden muotopuutarhan tyylin keskeisiä elementtejä. Nurmen tuli olla englantilaistyylinen, lyhyeksi leikattu ja tuuhea. Sen tarkoitus oli muodostaa rauhallinen, kokoava tekijä kontrastina puutarhan muulle kasvillisuudelle. Samalla sen yksivärinen ja tasainen pinta korosti kukkien värejä ja monimuotoisuutta. Ruohonleikkuukoneiden kehitys teki tämäntapaisen nurmientä ylläpidon mahdolliseksi 1900-luvun alkupuolella. Aikaisemmissa puutarhoissa "nurmi" oli ollut karheaa, suorastaan niittymäistä. Se leikattiin viikatteella - tai myöhemmin heinäkoneella - ja ruohon lisäksi pohjakasvillisuutena saattoi olla kieloja ja valkokuokkoja jopa julkisissa puistoissa, kuten Helsingin Kaivopuistossa ja Kaisaniemessä.

Kotiluodon "vihreä matto" oli samalla tasolla kuin ruusutarha ja se muodosti sille eli siellä kasvaneille korkeahkoille ruusupensaille ja niiden väreille taustan, joka korosti tämän alueen melkein korumaista luonnetta. Nurmikon pitkä ja kapea muoto toi vastakkaiselta suunnalta tarkasteltuna huvilarakennuksen tärkeän aseman kokonaissuunnitelmassa hyvin esille. Samalla pitkä näkymäakseli antoi tälle alueelle tiettyä - barokkihenkistä - juhlavuutta. Se poikkesi siten luonteeltaan täysin - ja tarkoituksellisesti - huvilan idänpuoleisesta maisematilasta, jolle kapea tasanne, jyrkkä rinne luonnonkallioineen ja aava, mäntyjen rajaama merinäkömä loi aivan toisenlaista dramatiikkaa. Pieni, pyöreä aukio akselisommitelman länsipäässä ja siihen viuhkamaisesti liittyvät käytävät muodostivat



Kuva 26 (viereinen sivu) | Puutarhan "tapis vert" eli "vihreä matto" sekä omenapuuistutuksia. Etualalla näkyy tämän osa-alueen barokkihenkisen päätesommitelma. Kuva on todennäköisesti otettu pian puutarhan valmistamisen jälkeen. Yksityiskokoelma

Kuva 27 | Kivikkotarha sijaitsi huvilavahdin talon ja muotopuutarhan välisellä alueella. Etualalla näkyy puoli-toistametriseksi kasvavaa litulaukkaa, joka on vallannut voimakkaasti puutarhan pohjan. Kuva PK 2011.

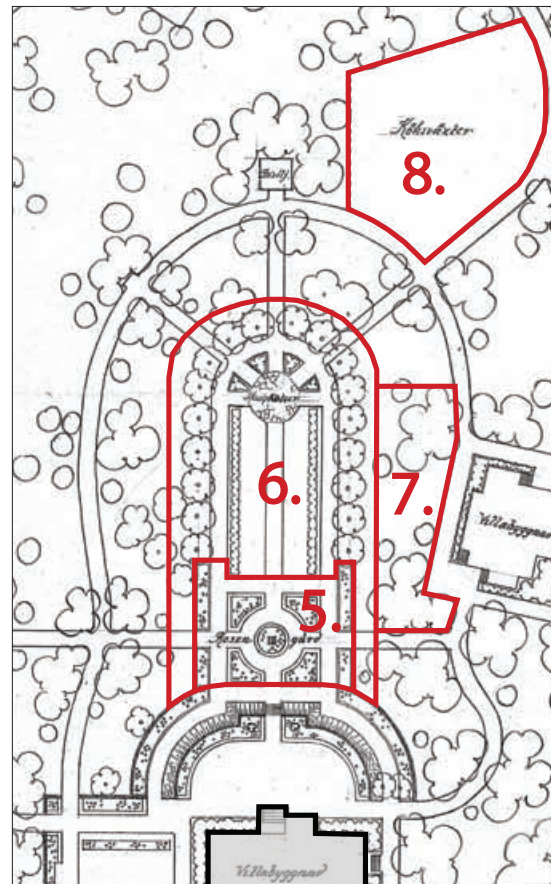
Kuva 28 | Muotopuutarhan osa-alueet:

- 5. Ruusutarha
- 6. Tapis vert ja omenapuiden kehä
- 7. Kivikkoistutukset
- 8. Hyötytarha

"vihreälle matolle" apsis-tyyppisen pääteaiheen, joka sekkin kertoi mieltymyksestä barokkipuutarhojen muotokieltä kohtaan.

Kivikkoistutukset

Muotopuutarhan ja huvilavahdin talon välissä sijaitseva loiva rinne oli kokonaisuudessaan istutettu kivikkotarhaksi, jossa oli runsaasti erilaisia alppikasveja.⁴¹ Tämä istutusaihe ei ollut mukana Olssonin vuoden 1920 lokakuussa tekemässä suunnitelmassa. Se oli kuitenkin eräs niitä osa-alueita, joita hän erittäin usein liitti tämän kauden suunnitelmiinsa niin huvila- kuin kartano-kohteissakin. Hän suunnitteli muun muassa Suomen ensimmäisen "kukkivan muurin" Villa Dalbyta eli prof. Ossian Schaumanin aikoinaan hyvin tunnettua, Bodom-järven rannalla sijaitsevaa puutarhaa varten.⁴²





Kuva 29 | Kuva puutarhasta pian sen valmistumisen jälkeen. Kiviportaille on aseteltu kukkalaatikot. Kuvassa vasemmalla, ruusutarhan

pyöreässä keskiosassa kukkii valkein kukin 'Grau Karl Druschki' ruusut. Oikealla etualalla näkyy myös vesipiste. Yksityiskokoelma



Kuva 30 | Näkymä muotopuutarhan eteläreunalta kohti pohjoistasannetta. Länsitasannetta kehystää

orapihlaja-aita ja sen takana näkyvät poppelit. Kuva etualan runsaiden perennaistutusten jou-

kosta erottuu esimerkiksi päivänliljoja, konna-tatarta sekä ilmeisesti kallionauhusta. Yksityiskokoelma

Omenapuuistutukset

Hedelmien viljely oli olennainen osa entisajan huvilakulttuuria, omavaraisuus oli suuressa kunniaissa. Niinpä kaikkiin Paul Olssonin 1920-luvulla yksityishenkilöille suunnittelemiin puutarhoihin näyttää liittyneen hedelmätarha, joka on saattanut olla hyvinkin suuri. Varsin kuvaavaa aikakauden hedelmäviljelyharrastukselle on sekin, että esimerkiksi Mikko Jortikan vuonna 1929 julkaisema teos ”Koti- ja huvilapuutarhat” käsittelee nimestään huolimatta hyvin suureksi osaksi pelkästään hedelmäpuiden kasvattamista. Hedelmänviljelys kuului myös sen ajan sivistyneistön harrastuksiin. Tunnettu keskiajantutkija ja valtionarkistonjohtaja Reinhold Hausen, vuorineuvos Gösta Serlachius, kuvanveistäjä Emil Wikström sekä runoilija-professori Emil Zilliacus olivat tunnettuja hedelmien harrastelijaviljelijöitä. Suomen etelärannikon saaret olivat erityisen suotuisia hedelmäpuiden kasvatuksen kannalta. Maa alkoi lämmitä varhain ja se jäättyi vasta myöhään syksyllä. Hermansö Tammisaaren lähistöllä, Hapenensaari Viipurin edustalla ja Kirjolan kartanon Georgsö Johanneksessa



Kuva 31 | Björn Runeberg leikkaamassa omenapuita. Yksityiskokokuva



Kuva 32 | Näkymä vanhan hyötytarhan yli saunalle, joka siirrettiin Kotiluodolle Lauttasaaresta vuonna 1970. Kuva PK 2011.

olivat aikoinaan kuuluisia tasokkaista hedelmistään. Vuonna 1915 oli perustettu ”Nylands Fruktodlareförening”-seura, ja sen jäseninä oli suuri joukko harrastajatarhureita. Seura toimi suurella tarmolla, se järjesti hedelmänäyttelyitä ja julkaisi ansiokasta ”Frukträdgården” nimistä aikakauskirjaa. Hedelmien tuonti ulkomailta oli tuolloin - höyrylaivaliikenteen aikakaudella - hyvin vähäistä, nykyisiä jäähdytys- ja säilytysmetodeja ei tunnettu.

Omenapuiden kasvatusta, leikkaamista ja silmi-koimista oli Björn Runebergin erityisen harrastuksen kohde. Olssonin suunnitelman mukaan 18 omenapuuta oli tarkoitus istuttaa kehystämään pitkää, akselisommitelman keskellä sijainnutta nurmialuetta. Siten omenapuut olisivat myös muodostaneet osan symmetristä puotutarhaa. Ilmeisesti ensimmäinen istutusvaihe toteutettiinkin tämän ajatuksen mukaisesti. Vuonna 1932 otetussa ilmakuvasa 18 suurehkoa puuta erottuu nimittäin selvänä kehyksenä aonurmialueen ympärillä (kuva 51). Ainoa poikkeus Olssonin piirrookseen nähden on se, että rivien itäisimmät puut oli istutettu ruusutarhan vierelle, kun hän taas oli merkinnyt ne hieman lännemmäksi eli suuren nurmialueen kohdalle.

Björn Runeberg antoi istuttaa omenapuita myös muualle: pitkiksi, pääakselin suuntaisiksi riveiksi keskinurmikolle, reunustamaan pääkäytävää myös aksiaalisommitelman ulkopuolella, ruusutarhaan rajanneen poikkikäytävän varrelle sekä sopivan syvämultaisille kohdille aksiaalisommitelmaa ympäröiville rinteille ja vielä eteenpäin hyötytarhan suunnalle. Osa niistä oli matalarunkoisia, eräät ilmeisesti pensasmuotoja; Olssonin taimistolla oli eräistä lajikkeista myös näitä erikoismuotoja.⁴³ Maaperän parantamiseksi saarelle tuotiin ruokamultaa ja lantaa kaksimatoisilla jaaloilla.⁴⁴

Jarl Runebergin mukaan Kotiluodolla oli noin 60 omenapuuta ja niiden joukossa oli ainakin seuraavia lajikkeita:

'Astrakan'
'Cox Orange'
'Cox Pomona'
'Gyllenkrooks Astrakan'
'Transparente blanche'
'Åkerö'

Niiden lisäksi saarella oli tavattoman vanha ja hyvin suuri 'Sokeri-Miron'-puu. Se sijaitsi rinteessä, akselisommitelman eteläpuolella. Ilmeisesti se oli jo Sjöblomien tai joidenkin saaren vielä varhaisempien asukkaiden istuttama (ks. yllä).

Omenapuiden lisäksi em. rinteillä oli myös jokunen luumu- ja kirsikkapuu.

Muiden rakennusten ympäristöt

Olssonin suunnitelmassa on päähuvilan lisäksi kaksi muuta rakennusta, jotka on varustettu merkinnällä *villabyggnad* (kuva 13). Runebergien huvilavahtina toiminut kalastaja Frans Grönholm ja hänen perheensä asuivat sittemmin saaren keskivaiheille merkityssä pienessä puutalossa (kuvat 15 ja 33). Sen rakennusajankohdasta ei ole varmaa tietoa.⁴⁵

Länsirannan lähellä sijaitsi kolmas, edellistä pienempi, hirsistä rakennettu talo, jonka rakennusajankohdasta ei myöskään ole säilynyt tietoja. Se on saattanut olla peräisin jo Sjöblomien omistuskaudelta tai vieläkin vanhemmalta ajalta (ks. yllä). Joka tapauksessa se oli pystytetty jo ennen Runebergien aikaa. Se oli pitkään huonokuntoinen, mutta se korjattiin myöhemmin vieraskäyttöä varten, sen ympäristö huoliteltiin kauniisti ja varustettiin kukkaistu-

tuksilla. Jarl Runebergin mukaan sinne johtanut polku oli linjattu melko lailla siten kuin Olssonin piirroksella.

Neljäs kartalle piirretty rakennus oli saunapesutupa. Se sijaitsi rinteessä, hyötytarhaksi - köksväxter - merkityn alueen pohjoispuolella. Tämän rakennuksen ei selvästikään ollut tarkoitus näkyä puutarhassa, sillä sen edustalla olevan pienen puolikaarenmuotoisen alueen ympärille on merkitty tiheitä pensas- tai puuisutuksia. Myöskin rantakäytävältä sille johtaneen tieosuuden risteyskohdan tiheet istutukset olisivat peittäneet saunapesutuvan näkymisen sille suunnalle. Alkuperäisestä suunnitelmasta on tältä osin ilmeisesti kuitenkin poikettu. Vuonna 1932 otettu lentovalokuva osoittaa, että muotopuutarha-alueen, hyötytarhan, huvilavahdin talon ja saunan välinen alue oli varsin avoin - mahdollisesti Björn Runebergin omenapuistutusten vuoksi ks. alla (kuva 51).



Kuva 33 | Kesäistä Kotiluotoa. Huvilavahdin asunnon edustalla oli kivikkoistutuksia. Yksityiskokoelma

Kuva 34 | Länsiterassilta ruusutarhaan johtavat jyrkät granittiportaat olivat eräs puutarhan keskeisiä elementtejä. Lorenzo Runeberg kirjoitti niistä sittemmin runon "Trappan", jossa hän muisteli, isänsä Björn Runebergin pitkää, vakavaa hahmoa lapsen perspektiivistä. Yksityiskokoelma.





Kuvat 35 ja 36 | Metsäpuiston käytävät kaarteilevat loivasti. Niiden perustukset on aikoinaan tehty huolellisesti. Kuvat: ylempi PK 2011, alempi ML 2011.

B. Metsäpuisto

Muotopuutarhan pohjois- ja eteläpuolella sijaitivat kallioiset metsäpuisto-alueet, jotka olivat olennainen osa uudenlaisia, nimenomaan suomalaisiksi koettuja - ja sen vuoksi sivistyneistön arvostamia - maisematiloja, ks. yllä.

Kävelytiet

Kävelyteiden linjaukset olivat loivasti kaareilevia niin, että kulkijan eteen avautui aina hiukan uudenlaisia näkymiä. Kävelytiet pyrittiin rakentamaan paikalla ennestään kasvavia puita ja aluskasvillisuutta säästämällä ja sen topografiaa huomioiden. Toisaalta puita kaadettiin ja pensaita raivattiin pois tärkeinä pidettyjen näkymien selkeyttämiseksi, ja uusia istutuksia tehtiin sopivaksi katsotuille paikoille niitä korostamaan. Suunnittelun perusajatuksessa oli linjata käytävät siten, että alueen maisemalliset arvot tulivat mahdollisimman hyvin esille.

Kotiluodon kävelytiet on linjattu ja perustettu hyvin hienovaraisesti maasto-olosuhteita myötäillen. Niiden rakentamiseen on ilmeisesti käytetty vain paikallisia luonnonkiviä. Työ on tehty perusteellisesti, aikaa ja vaivoja säästämättä. Olssonin suunnitelmassa näkyvät vain lyhyet osuudet länsirannan kävelyteistä (kuva 13). Saaren etelärantaa kiertää erityisen pitkä, hyvin rakennettu kävelytie. Se alkaa länsilaiturin luota ja jatkuu rantaviivaa myötäillen aina uimarannalle saakka. Sieltä se nousee ylemmäksi huvilan eteläterassia kohden. Käytävä sivusi metsikössä sijainnutta, sittemmin hävinnyttä leikkimökkiä (ks. alla).

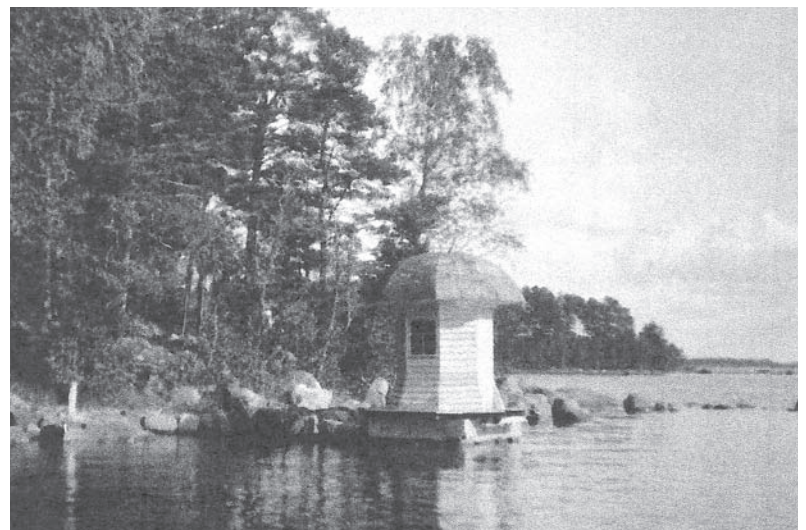
Huvilan pohjoispuolella, itärannan tuntumassa olevan maakellarin tienoilta alkaa samanlainen rantakäytävä, joka jatkuu saaren pohjoispäähän saakka. Myös luoteisrannan puolella on ollut kävelytie. Kallioalueen jyrkkyyden takia ne eivät ole kuitenkaan kaikkialla selvästi näkyvissä, kun taas saaren sisäosien kävelytiet ovat ilmeisesti jääneet siellä olevan rehevämmän kasvillisuuden peittoon.

Leikkimökki

Leikkimökki sijaitsi yllämainitun, huvilalta etelään, uimarannalle vievän kävelytien varrella. Leikkimökin yhteyteen oli rakennettu työkalusuoja. Leikkimökistä ei näytä säilyneen valokuvaa, mutta sen paikka erottuu edelleen selvästi maastossa.

Uimaranta

Etelärannalla sijaitseva suojainen hiekkapoukama oli muodostettu pieneksi uimarannaksi raivaamalla rantametsikköä sen reunoilta. Siellä sijaitsi kärpässiä muotoinen uimahuone.



Kuva 37 | Leikkimökin paikka erottuu vielä selvästi maastossa. Kuva PK 2011.

Kuva 38 | Saaren etelärannan uimarantaa ja nykyinen uimahuone. Kuva ML 2011.

Kuva 39 | Uimahuone Runebergien omistusaikaan. Yksityiskokoelma



Kuva 40 | Hyötytarhan alueen peittää keväisin näyttävä valko-vuokkomatto. Kuvan etualalla vesipiste, joka liittyy vanhan puutarhan

kastelujärjestelmään. Sama vesipiste näkyy myös kuvassa s. 20. Kuva PK 2011.

C. Hyötytarha

Melkein kaikilla huviloilla oli marja- ja vihanestarhoja aina 1950-luvulle saakka. Kotiluodolla Olsson oli varannut suurehkon alueen ”keittiökasveja” varten saaren luoteisrannan läheltä (kuvat 13 ja 40).

Jarl Runebergin mukaan Kotiluodolla ei kuitenkaan viljelty suuremmissa määrin muuta kuin herneitä ja raparperia. Degerön kartanon puutarhuri harjoitti nimittäin eräänlaista kauppuutarhatoimintaa. Hän kiersi säännöllisesti moot-

toriveneellään alueen huvila-asukkaiden luona ja myi heille vihanneksia. Tuoreita vihanneksia saatiin tarvittaessa myös Helsingin Kauppatorilta, missä Kotiluodolta käsin voitiin nopeasti pistäytyä. Ao. luoteisrannan alueelle perustettiin sensijaan varsin laaja marjatarha. Valtaosa pensaista oli punaherukoita, mutta mustaherukoitakin oli paljon ja karviaisia jonkun verran. Alueella oli myös suurehko mansikkamaa.

D. Puutarhan rakenteita

Laiturit

Laivalaituri. Tällä merialueella liikennöi 1800-luvun lopulla ”Turholm”-niminen höyrypursi, joka pysähtyi ilmeisesti myös Kotiluodon etelärannalla sijainneella laiturilla.⁴⁶ Runebergien aikana alueella liikennöi toinen, ”Degerö”-niminen vuorolaiva. Perhe harrasti kuitenkin aktiivisesti veneilyä ja Björn Runeberg ajoi omilla huippunopeilla moottoriveneillään päivittäin töihin Helsinkiin. Perhe luopui sen vuoksi melkopian laivalaiturin ylläpidosta. ”Degerö” pysähtyi myöhemmin kuitenkin tarvittaessa Kotiluodon ja Pohjoisen Villaluodon välisellä vesialueella. Tämä kävi päinsä, koska laiva oli pieni, kulki matalassa ja sen kipparit olivat hyvin taitavia.⁴⁷

Itärannan laiturit oli purjeveneitä varten. Siinä oli yhdellä sivulla kaide.

Länsirannan laiturit näkyvät ilmakuvissa eri vuosina erilaisena.

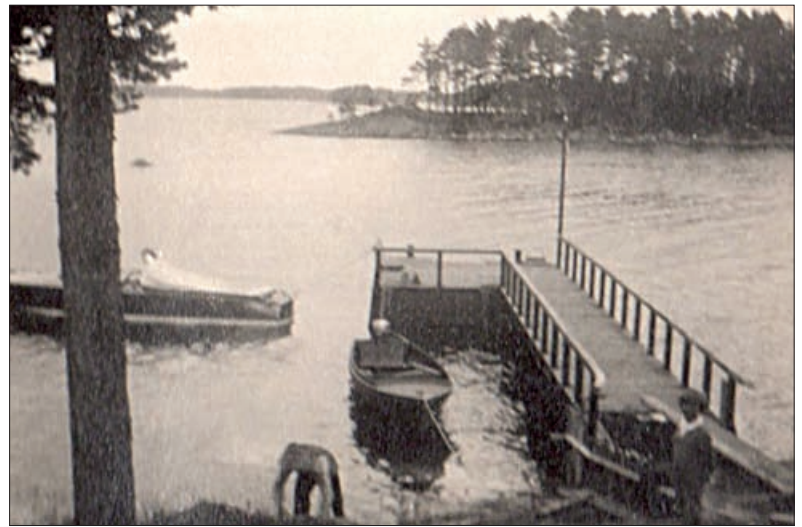
Saunalaituri oli tehty sementtisokkelille. Kalastajan eli huvilavahdin vene sekä moottoriveneet kiinnitettiin tähän laituriiin.⁴⁸

Kuva 41 | Kotiluodon vanha laiturit, joka sijaitsi saaren itärannalla. Taustalla Itäinen Villaluoto. Yksityiskokokuva

Kuva 42 | Maakellari on muutettu eräänlaiseksi saunaksi. Kuva ML 2011.

Maakellari

Päärakennuksesta pohjoiseen, itärannan tuntumassa olevan jyrkänteen alla on maakellari, jossa säilytettiin Runebergien aikana myös jäitä. Niiden toimittaminen kuului huvilavahdin talvi-tehtäviin.



Vesisäiliö

Puutarhaviiljelyn kannalta makean veden riittävä saanti oli olennaista. Kotiluodolla oli varauduttu tähän porakaivon (ks. alla) ja vesisäiliön avulla. Pyöreä, pyramidikattoinen ja rautalevyillä verhoiltu vesisäiliö sijaitsee rinteellä, muotopuutarhan eteläpuolella.

Kaivot

Björn Runeberg antoi porata päärakennuksen lounaispuolelle 20 metriä syvän kaivon.⁴⁹ Hyötytarhan alueella on toinen, ilmeisesti vanhempi kaivo (kuva 44). Kolmas kaivo sijaitsee ranta-saunan eteläpuolella.



Kuva 43 | Vesisäiliö on yhä paikallaan louhikon keskellä, vaikkakin varsin ruostuneena. Kuva ER 2011.

Kuvat 44 ja 45 | Puutarhassa on kolme kaivoa, joista kaksi sijaitsee saaren länsipuolella. Hyötytarhan alueella oleva näkyy kuvassa oksien alla. Kuvat PK 2011.



Puutarha sisältää useita muureja ja rakenteita, joiden tarkemmasta merkityksestä puutarhasommitelman kannalta ei ole tietoa.

Kuva 46 | Suurikivinen tukimuuri länsirannalla olevan saunan ja huvilavahdin rakennuksen kivijalan välimaastossa. Kuva ML 2011.

Kuva 47 | Huvilavahdin rakennuksen kivijalan luoteispuolella oleva tukimuuri. Kuvan oikeassa reunassa näkyy herukkapensas, joka saattaa olla jäänteinä vanhasta puutarhasta. Kuva ML 2011.



Kuva 48 | Huvilavahdin rakennuksen kivijalan pohjoispuolella olevan suuren siirtolohkareen juurella on erikoinen rakenne. Kuva PK 2011.



6. Puutarhan myöhemmät vaiheet

Valokuvista päätellen puutarha rakennettiin huolellisesti ja se kehittyi hyvin. Ne osoittavat myös, että se oli erittäin hyvin hoidettu. Vuoden 1939 marraskuussa puhjennut talvisota ja talven 1939-1940 äärimmäisen ankarat pakkaset muuttivat kuitenkin niin tämän kuin useimpien suomalaisten puutarhojen luonnetta. Huolimatta suojaisesta sijainnistaan Kotiluodon puutarha kärsi tuolloin pahoja vaurioita. Vain muutama hedelmäpuu selvisi pakkasista enemmän tai vähemmän vahingoittumattomana - niiden joukossa vanha 'Sokeri-Miron' (ks. yllä).

Osa vaurioituneista puista korvattiin uusilla. Taimien hankkiminen oli kuitenkin vaikeaa, sillä myös suomalaiset taimistoliikkeet olivat kärsineet tavattomia menetyksiä em. pakkasten takia. Tiukan valuuttasäännöstelyn vuoksi taimia ei voitu hankkia juuri Ruotsistakaan, ja muu Eurooppa oli jo joutunut tai joutumaisillaan maailmansodan pyörteisiin. Björn Runeberg ei myöskään kyennyt paneutumaan asiaan enää aivan entisellä tarmollaan, sillä hän oli halvaantunut lievästi vuonna 1938. Omenapuiden joukossa oli nyt 'Kaneliomenia' - sekä niin



Kuva 49 | Näkymä muotopuutarhasta huvilalle. Osa ruusuista on ilmeisesti korvattu perennoilla. Tälle aikakaudelle tyypilliset ruohoreu-

nukset perennaistutusten ympärillä ovat selvästi näkyvissä. Länsitasanteen käytävän molemmin puolin kasvavat kanadanpoppelit ovat

kasvaneet leveyttä. Tasannetta reunustava orapihlaja-aita on leikkaamalla pidetty varsin matalana. Yksityiskokoelma

Kuva 50 | Vuonna 1958 otetussa kuvassa näkyy, että länsitasannetta reunustanut orapihlaja-aidanne on päässyt kasvamaan korkeaksi. Yksityiskokoelma



sanottua 'Punaista kanelia' että 'Keltaista kanelia'. Omenoille vahingollisia pihlajamarjakoita pyrittiin torjumaan poistamalla saarelta pihlajia.⁵⁰

Jatkosodan puhjettua vuonna 1941 Kotiluodolla keskityttiin olosuhteiden pakosta lähinnä hyötykasvien viljelyyn. Maan elintarviketilanne huonontui huonontumistaan seuraavina vuosina, ja eräiden ruokatarvikkeiden säännöstely jatkui vielä 1950-luvun alkupuolella. Aika ja voimat kohdistettiin marjojen ja vihannesten kasvattamiseen ja niiden säilömiseen talven varalle; koristepuutarhan hoidolle ei voitu enää omistaa samaa huolenpitoa kuin aiemmin. Kotiluodon puutarhassa oli vielä 1940-luvulla kuitenkin edelleen koristekasveja, kuten iiriksiä, pioneja, päivänliljoja ja syyshortensioita.⁵¹

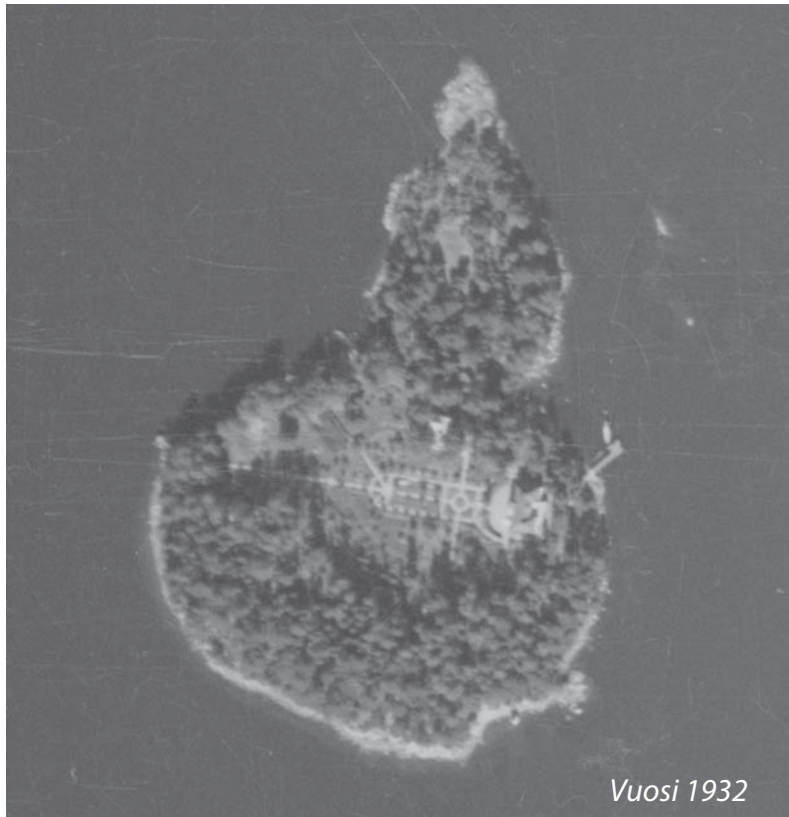
Villa Runebergin puutarhan vähittäinen rappeutuminen alkoi epäilemättä jo sotavuosina, mutta vielä 1950-luvulla otetut valokuvat osoittavat, että sorakäytävät olivat silloin hoidettuja. Toisaalta kuvista näkee myös, että puolirunkoiset tai pensasmuotoiset omenapuut vaikut-

tavat huonokuntoisilta ja että kivikkotarhan alue on heinittynyt. Ruusutarhan alue on sen sijaan hoidettu. Ruusuja on kuitenkin enää vain keskimmaisella, pyöreällä istutusalueella. Neljällä sitä ympäröivällä istutusalueella on vain nurmea, joka on kuitenkin siististi lyhyeksi leikattua. 1950- ja 1960-lukujen vaihteessa otetut kuvat osoittavat, että muotopuutarhan käytävät pidettiin edelleen kunnossa, mutta nurmialueilla kasvoi pitkää heinää ja jotkut omenapuut olivat kuolleet.

Puutarhan vaiheita vuoden 1966 jälkeen

Helsingin kaupungin urheilu- ja ulkoiluvirasto oli suositellut Kotiluodon ja Villaluotojen ostoa vuonna 1965 seuraavasti:

”Urheilu- ja ulkoiluviraston suunnitelmien mukaan olisi kaupungin omistukseen saatava jatkuvasti saaria sekä Helsingin vesialueella että Helsinki-Porvoo ja Helsinki-Hanko välisillä reiteillä, koska

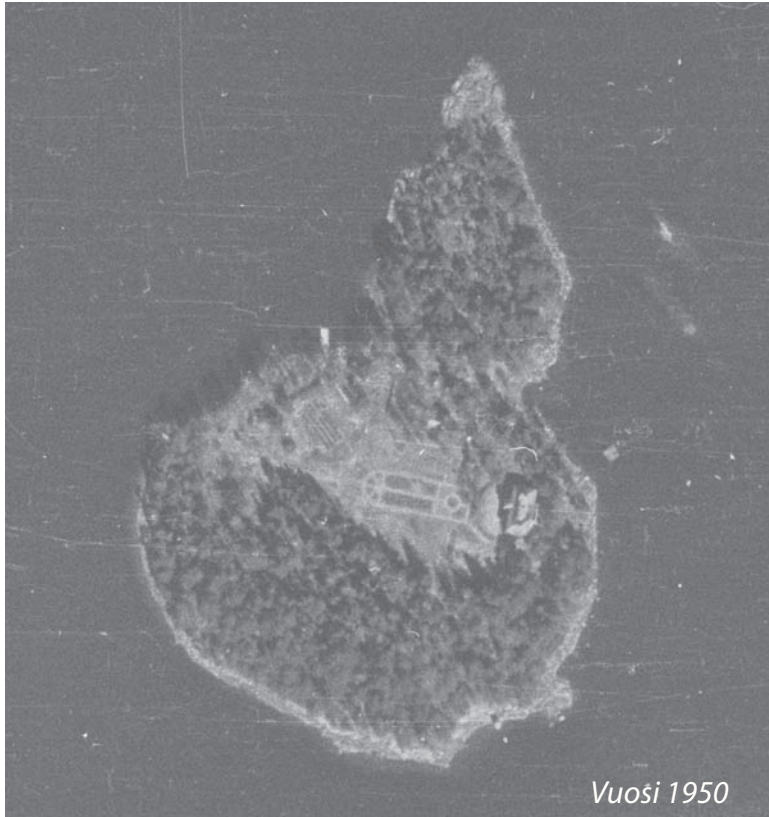


venekanta Helsingissä on voimakkaassa kasvussa ja koska veneillä liikkuminen edellyttää riittävässä määrin tukikohtia... [Ko. saaret] liittyvät varsin sopivasti Satamasaaren ja äskettäin kaupungille ostetun Malkasaaren saariryhmään, joten niiden hallinto olisi helposti hoidettavissa Satamasaaresta käsin. Kun ne sijaitsevat sisäsaaristossa, olisi pääsy niihin pienemmilläkin veneillä mahdollinen. Helsingiläiset ovat ko. saaria jossain määrin jo tähänkin asti käyttäneet ulkoilutarkoituksiin, mutta omistajien taholla ei ole luonnollisestikaan katsottu tätä suojein silmin. Saaret ovat luontonsa puolesta kauniita ja ulkoiluun sopivia, ja on odotettavissa, että ulkoilijat tulevat käyttämään niitä varsin runsaasti, jos ne tulevat kaupungin omistukseen.”⁵²

Kaupunginvaltuuston 15.12. 1965 tekemä ostopäätös oli yksimielinen.⁵³ Lorenzo Runebergin Roihuvuoren ja Tammissalon Meriulkoilijat r.y.

kanssa tekemä kolmen Villaluodon vuokraus jäi toistaiseksi voimaan (ks. yllä).

Vuonna 1967 Kotiluodolta purettiin Helsingin kaupungin urheilu- ja ulkoilulautakunnan esityksestä yksi asuinrakennus ja kaksi vajaa, sillä niitä pidettiin tarpeettomina ja korjauskelvottomina.⁵⁴ Seuraavana vuonna purettiin vielä toinen asuinrakennus sekä sauna.⁵⁵ Saaren neljästä rakennuksesta purettiin siis kolme vuosien 1967-68 aikana,⁵⁶ ainoastaan Villa Runeberg säilyi. Vuonna 1970 Kotiluodolle siirrettiin kuitenkin vanha hirsisauna Lauttasaaresta saaren käyttömahdollisuuksien parantamiseksi (kuva 32).⁵⁷ Kunnalliskertomusten perusteella voi todeta, että saunan käyttö lisääntyi vuosi vuodelta, vaikka sitä vuokrattiin vähemmän kuin Helsingin muiden ulkoilualueiden saunoja. Tähän oli todennäköisesti syynä se, että saari



Vuosi 1950

Kuvat 51, 52 ja 53 | Ilmakuvat Kotiluodosta vuosilta 1932, 1943 ja 1950. Kuvissa näkyy hyvin puutarhan tilarakenteen säilyminen. Topografikunta.

ei ollut minkään laivareitin varrella eli saunan käytöstä kiinnostuneet henkilöt joutuivat itse järjestämään kuljetuksensa Kotiluodolle ja takaisin.

Ostettuaan saaret Helsingin kaupunki alkoi vuokrata Kotiluotoa veneilyseuroille leiritoimintaa varten.⁵⁸ Seuroilla oli kuitenkin saaren suhteen monia toivomuksia. Helsingin Työväen Pursiseura esitti urheilu- ja ulkoiluvirastolle pyynnön mm. venetelojen hankkimisesta, aluevarauksesta ylösnostettavia veneitä varten, telttailualueen siirtämisestä kuivemmalle paikalle sekä saunalaiturin kunnostamisesta uintia ja pienveneiden kiinnittämistä varten.⁵⁹ Myös Helsingin Navigaatioseura ry vetosi urheilu- ja ulkoiluvirastoon pyytäen sitä kunnostamaan rakennuksia, jotta saaren käyttö- ja palvelumahdollisuudet paransivat.⁶⁰

Vuoden 1974 toukokuussa otetuista valokuvista näkyy, että Villa Runeberg oli päässyt rapistumaan ja että sen puutarha lienee jäänyt ilman hoitoa.⁶¹ Puutarhan detaljit olivat hävinneet melkein kokonaan, ja heinäkasvillisuus oli vallannut pohjan (kuva 54 ja 55). Vanhat käytävät eivät ole hahmotettavissa, ja pääakselinkin kohdalla erottuu vain heinikkoon tallautunut polku. Huvilan seinustoilla kasvaa kuitenkin köynnöksiä ja paikoitellen näkyy koristepensaita. Sen länsipuolella oleva terassi ja sieltä alas johtavat portaat ovat säilyneet. Tämä terassi oli myös edelleen sorapintainen, kun taas muualla nurmikko oli jo ehtinyt levitä vanhoille sorapinnoille.

Kaupungin urheilu- ja ulkoiluvirastoston sekä kiinteistöviraston edustajat kävivät tutustumassa Kotiluodon tilanteeseen samana kesänä. Siitä



laaditun kertomuksen mukaan huvila oli tuolloin käyttämätön ja kaupungin kiinteän omaisuuden tarkastajat olivat jättäneet kiinteistöviraston tutkittavaksi, oliko huvila kulttuurihistoriallisesti niin arvokas, että se tulisi säilyttää. Huvilan kunto arvioitiin merellisiin olosuhteisiin nähden hyväksi.⁶² Sen korjauskustannusten arvioitiin kuitenkin tulevan melko kalliiksi, koska sekä materiaali ja rakennusmiehet täytyi kuljettaa saarelle. Arveltiin että saarellisen sijainnin takia huvilaa ei myöskään käytettäisi kovin paljon. Rakennuksen kunnostamista pidettiin siis jossain määrin kyseenlaisena, mutta siitä huolimatta asiaa puollettiin ja Villa Runebergissa tehtiin peruskorjauksia vuosina 1975-1977.⁶³

Kotiluoto ei ilmeisesti tämän jälkeenkään muodostunut yhtä suosituksi ulkoilualueeksi kuin esimerkiksi Satamasaari. Kävijämäärät

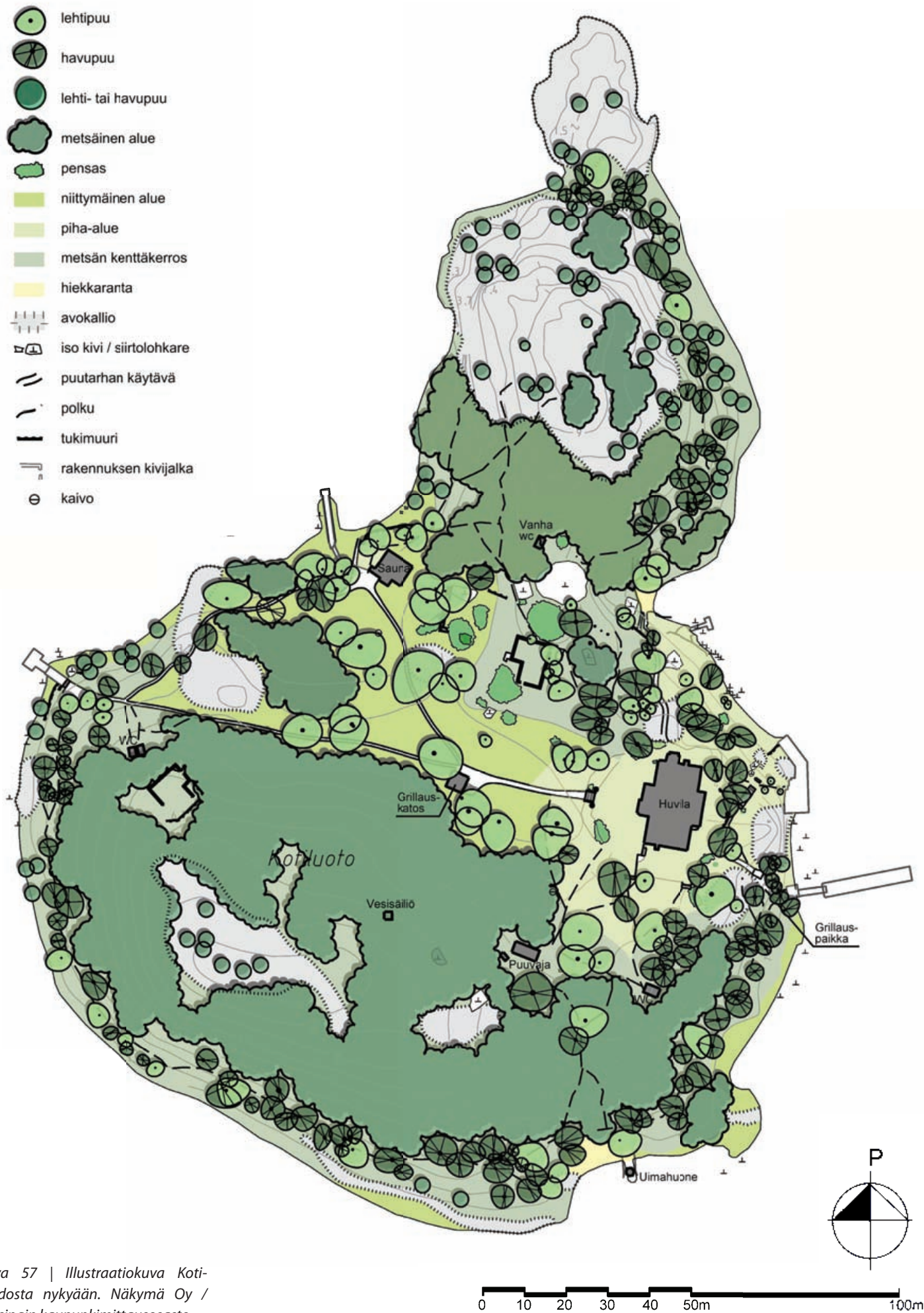
kasvoivat kyllä 1990-luvun alkuun asti, mutta talouslaman puhjettua sen suosio romahti selvästi eikä se palautunut yhtä hyvin kuin muualla.⁶⁴ Syy Kotiluodon suhteellisen vähäisiin kävijämääriin on varmastikin se, että se ei ole minkään säännöllisesti liikennöidyn vesiliikennereitin varrella, kun taas läheiselle Satamasaarelle on lauttayhteys ja siellä on mainio telttailualue, hyvin varustetut saunomismahdollisuudet yms.⁶⁵

Kuvat 54 (vireinen sivu) ja 55 | Kotiluoto toukokuussa 1974. Villa Runeberg on päässyt rapistumaan ja puutarhan pohja on heinittynyt. Muotopuutarhan reunoilla näkyy koristepensaita ja länsitasanteelle istutetut poppelit ovat kasvaneet suuriksi. Huvilan itätasanteen kaarevaksi muotoillulla alueella näyttää kasvavan pensaita (kuva oikealla). Kuvat Kari Häkli. HKMKA.



Kuva 56 | Näkymä Villa Runebergin itätasanteelta kohti Itäistä Villaluotoa. Kuva NA 2010.





Kuva 57 | Illustratiokuva Kotiluodosta nykyään. Näkymä Oy / Helsingin kaupunkimittausosasto.

7. Puutarhan nykytila

Olssonin suunnittelemaa puutarhaa ei ole enää nykyään helppo hahmottaa maastossa. Vanha avoin laakso, muotopuutarhan ja akselisommitelman alue, on kuitenkin erotettavissa, samoin terassit yleispiirteittäin. Monet rakenteet ovat myös tallella: laitureille johtavat käytävät, metsäpuuston rantakäytävät, uimaranta, maakellari, portaikot, kivirakenteiset terassoinnit, tukimuurit, vesisäiliö, laituripaikat ja kaivot. Molemmat pienet asuinrakennukset purettiin 1960-luvulla (ks. yllä), mutta niiden kivijalat ovat edelleen olemassa.

Puutarhan yleisilme ja sen liittyminen ympäristöön

Kotiluodon lähistöllä sijaitsee kolme Villaluotoa. Pohjoinen Villaluoto on siitä noin 50 metrin päässä, Itäinen Villaluoto noin 150 metrin etäisyydellä sekä Läntinen Villaluoto vielä siitä noin 100 metriä kauempana.

Villa Runeberg sijaitsee noin kuusi metriä merenpinnan yläpuolella. Huvilan itäpuolelta avautuu pari pitkää kapeaa näkymälinjaa kauas merelle, toisilla suunnilla saaret rajaavat näkymiä. Rakennuksen länsiterassilla olevalta pääovelta maasto laskeutuu vähitellen kohti länsirantaa. Hyötytarhan kohdalla maasto laskee hiukan porrasmaisesti alemmaksi, mistä se sitten viettää tasaisesti kohti vesirajaa. Puutarha on perustettu pitkänomaiseen laaksopainanteeseen, joka rajautuu etelässä ja pohjoisessa saaren selänneiltä laskeutuviin sekametsiin. Nämä selänneet kohoavat kymmeneen metriin merenpinnan yläpuolelle.

Metsät ovat maastoltaan louhikkoisia ja puutarhaan näkyy runkojen lomasta suuria siirtolohkareita.

Saaren rannat ovat pääosin kallioisia ja kivikkoisia, mutta laaksomaisissa kohdissa on myös hietikkoisia alueita.

Tilasommitelman yleispiirteet

Huvilan eteläpuolella on pienehkö, avoin ja terassoitu puutarha-alue, jota tiheä metsämäinen puusto nykyään rajaa (kuva 18 ja 19). Paikalta avautuu näkymiä idässä merelle ja lännessä aksialisommitelman alueelle.

Rakennuksen itäpuolella on kapeahko, ulkosyrjältään kaareva terassi, jolta avautuu laaja näkymä merelle. Sen alapuolella on rantakallioita. Alueella kasvaa muutama suurikokoinen mänty, yksi koivu ja muutama koivuntaimi.

Villa Runebergin varsinainen puutarha sijaitsi sen länsipuolella. Rakennuksen edustalla erottuu edelleen suurehko oleskeluterassi, jolta portaat johtavat pitkälle, avoimelle ja rehevän kasvuston peittämälle laaksomaiselle alueelle. Siellä kasvaa nykyään muutama suuri koivu ja raita. Lännessä näkymä rajautuu osittain entistä hyötytarhaa reunustavaan puustoon ja sen takana rannalle kehittyneeseen lehtipuuvaltaiseen tiheikköön, jonka takaa meri paikoitellen pilkistää. Muilla tahoilla puutarha-aluetta ympäröi metsä, joka suojaa sitä merituulilta. Villa Runeberg on päätenäkymä idässä, jos aluetta tarkastellaan hyötykasvitarhan ja länsilaiturin suunnalta.

Metsäpuiston kävelytiet mutkittavat puiden lomassa, lähellä rantaviivaa. Niiltä avautuu vaihtelevia, kauniita ja rauhallisia näkymiä toisaalta merelle ja toisaalta saaren kallioille, siirtolohkareille ja metsäalueille. Helsingin kaupungistuminen alkaa kuitenkin näkyä maisemassa: horisontissa pilkottaa siellä täällä uusia suuria taloja.

Hyötytarhan alue muodostaa oman erillisen maisematilansa, sillä se sijaitsee muuta puutarhaa alemmalla tasolla. Sen reunoilla kasvaa nykyään lehtipuita pieninä ryhminä. Rantapuuston lomasta avautuu vähäisiä, melkein umpeutuneita näkymiä merelle.



Käytävät, rakenteet ja kalusteet

a. 1920-luvulta peräisin olevat tai sitä vanhemmat rakenteet

- Huvilavahdin talon kivijalka
- Vierasmajan kivijalka
- Läntiseltä laiturilta huvilaa kohden johtava käytävä. Se on edelleen selkeästi nähtävissä. Se oli myös alunperin rakennettu selvästi vahvemmaksi kuin muut käytävät.
- Varsinaisen puutarhan käytävät ovat hävinneet heinäkasvillisuuden alle ja joissain paikoin niiden tilalla on noin 30 senttimetrin levyisiä tallattuja polkuja. Alkuperäisten käytävien päälle on paikka paikoin kasaantunut multaa uusia rakenteita, tasoituksia yms. töitä tehtäessä. Esimerkiksi grillikatoksen itäpuolella voitiin todeta, että vanha käytäväSORA löytyi noin 15 senttimetrin vahvuisen multakerroksen alta.

Kuva 58 | Huvilavahdin rakennuksen kivijalka. Kuva ER 2011.

Kuva 59 | "Vierasmajan" kivijalka. Kuva PK 2011.

- Metsäpuiston alueelle rakennetut kävelytiet. Ne oli tehty alunperin ilmeisen huolellisesti ja ne erottuvat edelleen hyvin maastossa.
- Länsiterassilta ruusutarhalle johtavat graniittiportaat samoin kuin huvilalta itäiselle laiturille johtavan tien muutamit porrasaskelmat.
- Eteläterassiin liittyvät matalat portaikot ja tukimuurit, materiaali liuskekiveä.
- Terrassien pengerröinnit, joissa on käytetty tummaa liuskekiveä, luonnonkiviä ja nurmiluisia.
- Maakellari, joskin siitä on muokattu eräänlainen sauna.
- Kolme kaivoa ja vesisäiliö (kuva 43, 44 ja 45).
- Hyötytarhan alueella oleva vesipiste kuuluu ilmeisesti vanhoihin rakenteisiin (kuva 40).
- Kaksi muuria, joiden tarkka merkitys ei selvinnyt (kuvat 46 ja 47).
- Pieni kivitassanne suuren siirtolohkareen itäpuolella (kuva 48).



Kuva 60 | Käytävien hiekkakerros on yhä tallessa, pienen humuskerroksen alla. Kuva PK 2011.

Kuva 61 | Länsiterassilta alas muotopuutarhaan johtavat portaat. Kuva NA 2010.

Kuva 62 | Lännepuoleiselta laiturilta huvilalle johtavan käytävä kaipaa soraa, sen pohjarakenne on jo joutunut alttiiksi kulutukselle. Kuva NA 2010.



b. Vuoden 1966 jälkeen tehdyt rakenteet

Saarella on nykyään useita tilapäisluontoisilta vaikuttavia rakenteita ja pikkurakennuksia. Tämä johtuu siitä, että se on ollut kauan kahden eri käyttäjäkunnan hallussa. Itse huvila ja sen välitön ympäristö eli pitkäkko osuus saaren itärantaa on vuokrattu Helsingin Navigaatioseuralle. Suurin osa saarta on kuitenkin liikuntaviraston hallussa. Molemmat käyttäjäkunnat ovat vuosien kuluessa pystyttäneet alueilleen tarpeelliseksi katsomiaan rakenteita.



Helsingin Navigaatioseuran alue

- Etelärannan uudehko uimahuone. Sen päälle on nostettu vanhan uimahuoneen kärpässi-entä muistuttava katto (kuvat 38 ja 39).
- Kaksi laituria (kuva 63 ja 65).
- Puuportaat itärannan eteläisemmälle laiturille johtavassa rinteessä ja niiden yhteydessä grillipaikka (kuva 64).
- Lipputanko. Se sijaitsee huvilan kaakkoispuolella, jyrkähkön rantakallion päällä - Runebergien aikana saarella ei ollut lipputankoa.
- Pöytä-penkki yhdistelmä terassilla, huvilan länsipuolella (kuva 72).
- Puuliiteri, jonka yhteydessä on käymälä, metsässä huvilan lounaispuolella (kuva 71).
- Käymälä metsässä, huvilan eteläpuolella (kuva 69).
- Käymälä suuren siirtolohkareen takana, huvilavahdin rakennuksen kivijalan pohjoispuolella.



Liikuntaviraston alue

- Sauna, länsirannalla, vanhan hyötytarhan tuntumassa. Se siirrettiin tänne Lauttasaa-resta vuonna 1970 (kuva 32).
- Saunan edustalla oleva laituri, uusittu vuonna 1981 (kuva 66).⁶⁶
- Laituri, joka sijaitsee länsirannalla, vanhan puutarhakäytävän päässä (kuva 67).
- Hirsinen grillikatos pöytineen ja jätesäiliöineen vanhan muotopuutarhan keskellä (kuva 68).
- Kaksi pientä käymälärakennusta länsirannan tuntumassa on (kuva 70).



Kuva 63 (viereinen sivu, ylin kuva) | Itärannan laiturit. Kuva PK 2011.

Kuva 64 (viereinen sivu, keskimäinen kuva) | Lautaportaikko johtaa itärannan isommalta laiturilta huvilalle. Portaiden keskipaikoilla on grillipaikka. Kuva PK 2011.

Kuva 65 (viereinen sivu, alin kuva) | Itärannan pienempi laituri on suunnilleen samalla paikalla kuin vanha laituri, joka näkyy raportin sivulla 37. Se on kuitenkin muodoltaan erilainen. Kuva NA 2010.

Kuva 66 | Länsirannan saunalaituri. Kuva ML 2011.

Kuva 67 | Länsirannan venelaituri. Kuva PK 2011.

Kuva 68 | Muotopuutarhan keskellä on nykyään hirsinen grillikatos. Kuva ML 2011.





Kuva 69 | Uimarannalle vievän polun varrella oleva käymälä. Kuva ER 2011.



Kuva 70 | Länsirannan tuntumassa olevat käymälät. Kuva ER 2011.



Kuva 71 | Yhdistetty vaja - käymälä -rakennus puutarhan eteläpuolella. Kuva PK 2011.



Kuva 72 | Pöytä-penkki yhdistelmä huvilan lännenpuoleisella tasanteella. Kuva NA 2010.



Kuva 73 | Näkymä muotopuutarhasta kohti huvilaa. Kuva NA 2010.

Kasvillisuus

Saaren luontainen kasvillisuus on vähitellen vallannut alaa vanhan puutarhan alueella. Aivan Villa Runebergin lähiympäristössä kasvaa kuitenkin edelleen joitakin koristepensaita ja perennoja. Etelä- ja länsitasanteita erottavan matalan liuskekivimuurin edustalla - vanhan kukkasaran kohdalla - on mm. kevätessikkoja, lemmikkejä, akileijoja ja saniaisia, jotka kuuluvat Runebergien aikana tehtyihin istutuksiin. Länsitasanteelta ruusutarhan alueelle johtavien kiviportaiden ympärillä ollut perenna-alue on suurelta osin heinien, vuohenputken ja muiden rikkaruohojen valtaamaa, niiden seassa on kuitenkin tarha-alpia. Tasanteella sijainneet kanadanpoppelit 'Eugenei' olivat tämän risteymän paksuimmat yksilöt Helsingin alueella vuonna 1989 tehtyjen mittausten mukaan (kuva 54).⁶⁷ Ne on sittemmin kaadettu, ja niistä on enää vain kannot jäljellä.

Villa Runebergin eteläpuolella oleva terassialue on nurmen valtaama. Rakennuksen seinustalla kasvaa muutamia perennoja, kuten tarha- ja suikeroalpia. Matalien liuskekiviportaiden kulmauksessa kasvaa kevätessikkoa ja sen punakukkaista muotoa. Ne saattavat olla jäännös Runebergien aikaisista istutuksista. Heinän joukossa on myös valko- ja sinivuokkoja sekä imiköitä. Ne ovat luonnonvaraisia, mutta niitä on arvostettu niiden varhaisen kukinnan vuoksi ja sen takia usein siirretty puutarhoihin. Tällä terassialueella kasvaa suuri koivu, ja alueen laidoilla on mm. syreeniä, vadelmaa, horsmaa, lehtipuiden taimia sekä muutama suuri mänty. Maastossa alueen ympärillä on useiden puiden kantoja.

Huvilan itäpuolella on komeaa rantamännikköä. Rakennuksen seinustoilla sekä kulkuväylien lähetyvillä kasvaa muutamia koristekasvilajeja,



*Kuva 74 | Läntiseltä lauttalaiturilta
Villa Runebergille johtava käytävä.
Kuva PK 2011.*

kuten angervoja, narsisseja, kuunilijoja sekä eri lajikkeita vuorenkilpeä. Laiturille johtavien kiviportaiden vierellä on kolmen vanhan lehmuksen kannot.

Muotopuutarhan akselisommitelman pohjan on vallannut heinävirtainen kasvillisuus ja siellä on muutamia suuria koivuja ja raitoja (kuvat 73 ja 76).

Huvilavahdin talon kivijalan ympäristössä kasvaa useita koristepensaita, kuten syreeniä ja kanukkaa. Niiden lisäksi siellä on herukkapensaita.

”Vierasmajan” eli sen kivijalan ympäristö on hyvin metsäistä ja varjoista eikä sen lähistöltä tavattu mitään puutarhakasveja vuonna 2011.

Hyötytarhan alueella on keväällä komea valkovuokkomatto (kuva 40). Kesällä alueen valtaavat suurikokoiset, voimakkaasti leviävät rikkakasvit, kuten jättitatar ja jättipalsami. Liikuntavirasto on kuitenkin raivannut niitä voimakkaasti vuonna 2011. Koivut ja raidat rajaavat aluetta saaren puolella, tiheähkö rantapuusto meren puolella. Rantapuiden joukossa on myös suuria kuusia.

Puulajisuhteet vaihtelevat metsäpuiston eri osissa. Saaren pohjoisosa on mäntyvaltaista, lännessä on enemmän sekametsää. Saaren eteläosa on kuusivaltaista. Luontainen rantapuusto on lehtipuuvallista.

Kotiluodon kasvillisuutta on selostettu tarkemmin tämän julkaisun osassa II, ks. alla.

8. Puutarhan säilyneisyys

Kotiluodon puutarha on nykyään huonossa kunnossa. Sen rapistuminen johtuu ennen kaikkea pitkään jatkuneesta ylläpidon puutteesta. Eräät alueet ovat saaneet ruohottua ja kasvaa umpeen, kun taas toiset ovat joutuneet alttiiksi liiankin suurelle kulutukselle. Eri tahoille saarta pystytetyt uudet rakennukset ja rakenteet on pystytetty ottamatta huomioon puutarhan alkuperäisiä linjauksia. Näiden satunnaisesti sijoitettujen rakenteiden takia alueelle on tallautunut uusia kulkureittejä, jotka ovat entisestään hämärtäneet vanhan puutarhan tilasommitelmaa. On kyseenalaista, onko kummankaan käyttäjäkunnan viimeaikaisilla toimijoilla ollut edes selvää tietoa sen hahmosta ja merkityksestä.

Alunperin sorapäälysteisillä pinnoilla kasvaa nyt nurmea ja entisillä nurmialueilla kasvaa voimakkaasti leviäviä rikkakasveja. Puutarhassa on edelleen joitakin koristekasvilajeja, mutta niitä uhkaa aggressiivisten luonnonkasvien ja uustulokkaiden leviäminen yhä laajemmalle. Käytävien päällysteet ovat lähes kokonaan kadonneet. Kiviportaot ovat kuitenkin säilyneet, ja siten niihin liittyneiden käytävien linjat ovat hahmotettavissa ja maastonmuotojen perusteella eri puutarhatilojen rajat ovat myös todettavissa.

Metsäpuistoalueiden rantakäytävät ja niiden kivi-rakenteet ovat pääosissaan säilyneet. Vanhojen puiden kasvu ja uudet puut ovat kuitenkin monin paikoin rikkoneet rakenteita sekä pakottaneet kulkuväylien linjat pois alkuperäisiltä paikoiltaan tai tehneet niistä ahtaita. Puiden juuret ovat myös paikka paikoin särkeneet rakenteita, ja kävelytiet ovat muuttuneet vaikeakulkuisiksi itsestään kylväytyneiden puiden takia. Kulkijat

ovat alkaneet väistellä niiden oksistoa ja polut ovat siirtymässä uusille paikoille.

Kokonaisuutena tarkastellen puutarhan kunnostaminen ennalleen olisi edelleen mahdollista etenkin sen vuoksi, koska sen perussuunnitelmaa ei ole koskaan muutettu.

Vaurioita ja ristiriitoja

- merinäkyvät ovat peittyneet puuston tihennyttä
- istutukset ovat suurelta osin kadonneet
- saarella on paljon kuolleita ja huonokuntoisia puita
- metsäpuiston kävelytiet ovat siirtyneet paikoitellen pois alkuperäisiltä linjauksilta
- sorakäytävät ovat peittyneet nurmen alle
- kiviportaiden askelmat ovat vinoutuneita
- liuskakivimuurien kivet alkavat irtoilla
- grillikatos ja jätesäiliöt sijaitsevat keskellä akselisommitelmaa
- huvilan ympäristössä on runsaasti kylttejä, joiden avulla pyritään osoittamaan piha-aluetta, so. estämään asiattomien henkilöiden liikkumista Helsingin Navigaatioseuralle vuokratulla alueella
- vesisäiliö on huonossa kunnossa
- saarella on runsaasti kaikenlaista romua
- itärannan laiturit ovat suhteettoman suuria
- kaivojen kunto on huolestuttava⁶⁸

9. Kuvaparit - Kuvapari 1



Kuva 75 | Näkymä muotopuutarhan poikki kohti huvilaa. Villa Runeberg

näky komeasti avoimessa laaksotilassa. Yksityiskokoelma



Kuva 76 | Nykyinen polku kulkee suurin piirtein vanhaa keskiakselia pitkin, vaikkakin hieman kaarrellen. Aikaisemmin avointa tilaa

täyttää suuret puut, grillauskats ja roska-astiat. Hoitamaton ympäristö heikentää huvilan yleisilmettä. Kuva PK 2011.

Kuvapari 2



Kuva 77 | Näkymä ruusutarhan yli, keskiakselia pitkin kohti merta. Muotopuutarha levittäytyy koko

laakson pohjalle ja meri pilkottaa rantapuuston takaa. Yksityiskokoluokka



Kuva 78 | Vanhan puutarhan kasvilisuudesta on säilynyt vain vähän jäänteitä. Ympäröivän metsän kasvillisuus on levittäytynyt täyt-

tämään ja kaventamaan avointa puutarhatilaa. Muotopuutarhaan johtavat portaat ovat kuvassa etualalla keskellä. Meri pilkottaa

aavistuksen verran lauttalaiturille johtavan kulkureitin päässä. Kuva NA 2010.

Kuvapari 3



Kuva 79 | Huvilavahdin talo kuvattuna etelästä vuonna 1956. Yksityiskokoelma



Kuva 80 | Rakennuksen kivijalka nykyään, suunnilleen samalta paikalta kuvattuna. Kivijalan edustalla on tertuseljoja. Kuva PK 2011.

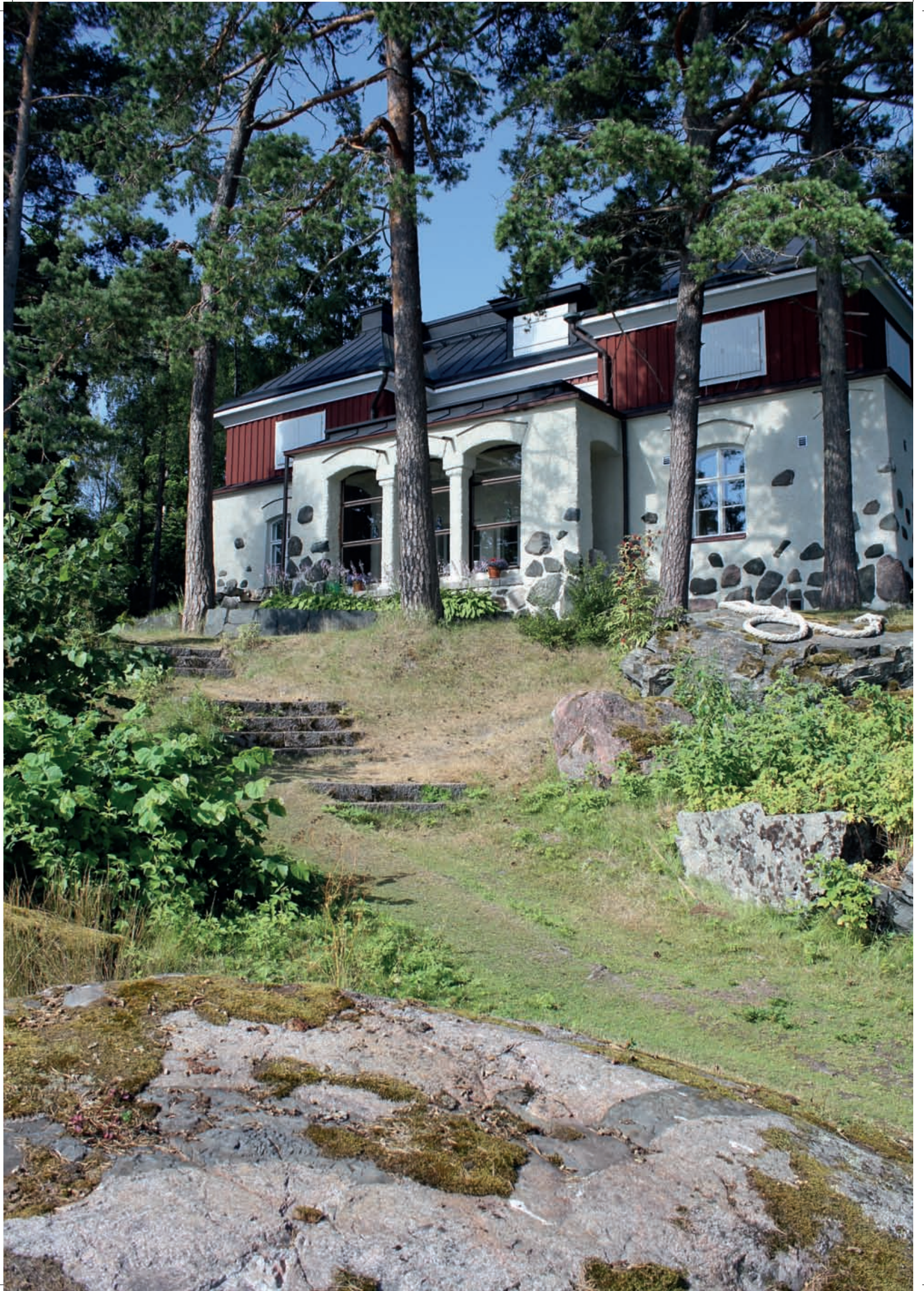
Kuvapari 4



Kuva 81 | Näkymä muotopuutarhan eteläreunalta kohti huvilaa. Yksityiskokoelma



Kuva 82 | Puutarha on alkanut kasvaa umpeen ja grillauskatos sijaitsee varsin keskeisellä paikalla. Kuva PK 2011.



10. Puutarhan arvot

Kotiluodon puutarha omaa useita piirteitä, jotka ovat tunnusomaisia arkkitehtoniselle muotopuutarhatyylille ja Paul Olssonin parhaiden vuosien töille. Niitä ovat useiden eri tasojen ja terasointien käyttäminen, erillinen ruusutarha-alue, geometriset linjaukset, matalat liuskekivimuurit ja portaikot sekä kivikkoistutukset. Villa Runebergin sijainti saarella teki mahdolliseksi sen, että suunnittelija saattoi toteuttaa näkemyksiään tavallista paremmin. Hänen ei tarvinnut ottaa huomioon naapuritonttien rakennuksia, raja-aitoja, katujen linjauksia, kunnallistekniikan vaatimuksia yms. seikkoja, jotka usein hankaloittavat harmonisen sommitelman kehittelyä.

Puutarhataiteellisesti merkittäviä kohteita ei ole vielä kattavasti inventoitu sen enempää Helsingissä kuin muuallakaan Suomessa. Tiedämme kuitenkin, että esimerkiksi kaikki Paul Olssonin kotikaupunkiinsa Kauniaisiin suunnittelemaat huvilapuutarhat ovat hävinneet. Asutuksen tiheydessä alkuperäiset tontit on palstoitettu ja niille on rakennettu uusia taloja. Kehitys on ollut vastaavanlaista myös Etelä-Suomen muissa kaupungeissa ja niiden naapurikunnissa. On kyseenalaista, onko mikään Olssonin tällä kaudella suunnittelema kohde säilynyt edes niin

hyvin kuin Kotiluodon puutarha, so. palstoittamatta ja ilman uutta pysyväisluontoista rakennuskantaa. Samanaikaisesti rakennetun huvilan ja Paul Olssonin suunnitteleman puutarhakokonaisuuden säilyminen on ylipäätään hyvin harvinaista. Helsingin alueella on esimerkiksi Pukkisaaren huvila purettu ja sen puutarha on muutettu ”Rautakauden kauppakyläksi”. Matosaaren huvila on palanut ja maisema-arkkitehti Maj-Lis Rosenbröjer muutti siellä olleen puutarhan luonnetta 1960-luvulla. Pikku-Kuusi-saaren puutarhan alueelle on rakennettu uusia taloja ja Kaivopuistossa sijainnut Villa Lydecken ja sen puutarha tuhoutuivat jo sodan aikana.

Sen lisäksi että Kotiluodon puutarha oli - ja voisi kunnostettuna edelleen olla - hyvin korkeatasoinen esimerkki Olssonin sommitelutavasta, se edustaa myös erittäin selkeästi aikakauden yleisiä pyrkimyksiä yhdistää uusi barokkihenkinen muotopuutarhatyyli ja suomalainen metsäpuisto yhdeksi kokonaisuudeksi. Tässä tapauksessa ei myöskään ollut kysymys vain huvilapuutarhasta, vaan suunnittelijan eräänä tehtävänä oli aikakaudelle tunnusomaisen hedelmäviljelyharrastuksen sovittaminen koristepuutarhan yhteyteen.

Kuva 83 | Alas itärannalle johtavat kolmitahoiset portaat ovat alkuperäisiä, säilyneitä rakenteita. Kuva NA 2010.



Kuva 84 | Puutarhan vähäinen hoito ja ohjaamaton rakentaminen johtavat paikan historia-arvon heikkenemiseen. Toistaiseksi puutarhan rakenteita on vielä paikoitellen näkyvissä ja siten puutarhan vanha rakenne olisi jäljitettävissä. Kuva ML 2011.