



Päiväkoti Taka-Töölössä

YLEINEN ARKKITEHTUURIKILPAILU 1.2.2021 – 28.4.2021

ARVOSTELUPÖYTÄKIRJA 26.10.2021

Helsinki



Helsinki

Arvostelupöytäkirja 26.10.2021

Päiväkoti Taka-Töölössä
Yleinen arkkitehtuurikilpailu
© Helsingin kaupunki 2021

Taitto	Pirita Meskanen, WSP Finland Oy
Kartat ja kuvat	Helsingin kaupunki. Ehdotusten yhteydessä olevat kuvat ovat kilpailutöiden tekijöiden.
Kannen kuva	Ehdotus "Poks"

Sisällysluettelo

1. Kilpailun yleistiedot	2
1.1 Kilpailun järjestäjät, luonne ja tarkoitus	2
1.2 Osallistumisoikeus	2
1.3 Palkkiot ja lunastukset	2
1.4 Palkintolautakunta ja asiantuntijat	2
1.5 Kilpailun vaiheet	3
1.6 Kilpailuehdotusten vastaanotto ja hyväksyminen	4
1.7 Kilpailuehdotusten näytteillepano	6
1.8 Palkintolautakunnan kokoukset ja arvostelutyö	6
2. Kilpailun tavoitteet	7
2.1 Kilpailualue	7
2.2 Kilpailun tavoitteet	7
3. Kilpailuehdotusten arvosteluperusteet	8
4. Yleisarvostelu	10
5. Ehdotusten jako luokkiin	13
6. Ehdotuskohtainen arvostelu	16
6.1 Palkintoluokka	16
6.2 Yläluokka	26
6.3 Ylempi keskiluokka	39
6.4 Keskiluokka	48
6.5 Alempi keskiluokka	63
6.6 Alaluokka	71
7. Kilpailun tulos	80
7.1 Kilpailun tulos	80
7.2 Palkintolautakunnan suositukset	80
7.3 Arvostelupöytäkirjan allekirjoitus	81
7.4 Nimikuorten avaus	82

1. Kilpailun yleistiedot

1.1 Kilpailun järjestäjät, luonne ja tarkoitus

Helsingin kaupunki on järjestänyt yleisen arkkitehtuurikilpailun Taka-Töölössä sijaitsevan uuden päiväkodin uudisrakennuksen suunnittelusta. Kilpailun nimi on ”Päiväkoti Taka-Töölössä”.

Kilpailualue sijaitsee arvoympäristössä ja kaupunkitilan vahvistaminen on ollut kilpailun keskeisiä tavoitteita.

Kilpailun tarkoitus oli löytää kaupunkikuvallisesti ja arkkitehtonisesti korkeatasoinen ratkaisu, jossa esteettiset, toiminnalliset, teknistaloudelliset ja kestävän kehityksen tavoitteet on ratkaistu tasapainoisesti ja toteuttamiskelpoisesti, sekä löytää päiväkotirakennukselle pää- ja arkkitehtisuunnittelija.

Kilpailussa arvioinnin kohteena on ollut nykyinen tontti tarkastelualueineen ja kokonaisuuden liittyminen Sibeliuksen puistoon. Kilpailualueelle sijoittuu päiväkodin uudisrakennus pihoineen. Samalla tontilla sijaitsee suojeltu (sr-1) Huvila Brävalla, jolle oli tarkoitus etsiä luontevaa rajausta päiväkotiin ja muodostaa oma tontti.

Kilpailu toteutettiin yhteistyössä Suomen Arkkitehtiliiton kanssa ja liiton kilpailusääntöjen mukaisesti.

Kilpailu oli Suomen julkisia hankintoja koskevan lain mukainen suunnittelukilpailu, jonka osallistujamäärää ei rajattu. Kilpailusta on julkaistu hankintailmoitus TED-tietokannassa osoitteessa <https://ted.europa.eu>. Lisäksi kilpailukutsu julkaistiin SAFA:n verkkosivujen kilpailukalenterissa, SAFA:n jäsentiedotteessa sekä Arkkitehtiuutisissa.

1.2 Osallistumisoikeus

Kilpailu oli kaikille avoin yleinen arkkitehtuurikilpailu ja siihen voivat osallistua yksittäiset henkilöt ja työryhmät. Vähintään yhdellä työryhmään kuuluvalla henkilöllä tuli olla oikeus harjoittaa arkkitehdin ammattia omassa maassaan.

1.3 Palkkiot ja lunastukset

Palkintoina jaettiin yhteensä 85.000 euroa seuraavasti:

1. palkinto 30 000 euroa
- jaettu 3. palkinto 13.750 euroa
- jaettu 3. palkinto 13.750 euroa
- jaettu 3. palkinto 13.750 euroa
- jaettu 3. palkinto 13.750 euroa

1.4 Palkintolautakunta ja asiantuntijat

Helsingin kaupungin edustajina:

- Jarmo Raveala, yksikön päällikkö, arkkitehti, palkintolautakunnan puheenjohtaja
- Pia Sopanen, projektinjohtaja, tilat-palvelu, arkkitehti
- Sakari Heikkinen, yksikön päällikkö
- Vera Schulman, kasvatuksen ja koulutuksen toimialan edustaja, arkkitehti
- Tommi Suvanto, maankäyttö ja kaupunkirakenne, arkkitehti
- Aino Leskinen, maankäyttö ja kaupunkirakenne, maisema-arkkitehti



Kilpailualueen sijainti Helsingin opaskartalla.

- Sara Tapiala, ympäristö- ja energiatiimin päällikkö, elinkaariominaisuudet
- Jari Särkänlahti, isännöinti, tilat-palvelu, tiimipäällikkö

Suomen Arkkitehtiliiton kilpailutoimikunnan nimeäminä:

- Sari Nieminen, arkkitehti SAFA
- Jenni Hölttä, arkkitehti SAFA

Palkintolautakunnan sihteerinä toimi arkkitehti Mervi Savolainen, WSP Finland Oy.

Palkintolautakunnan ulkopuolisina asiantuntijoina toimivat

- Leena-Kaisa Laitinen, kustannusasiantuntija, Helsingin kaupunki
- Leena Makkonen, rakennusvalvonnan asiantuntija, Helsingin kaupunki
- Anne Salminen, rakennussuojelun asiantuntija, Kaupunginmuseo, Helsingin kaupunki
- Helinä Lohilahti, ammattikeittiösuunnittelun asiantuntija, Helsingin kaupunki

- Arto Marjala, LVI –rakennuttaja, Helsingin kaupunki
- Timo Laitila, sähkörakennuttaja, Helsingin kaupunki
- Joonas Hautala, energia-asiantuntija, Helsingin kaupunki
- Katri Olli, rakennesuunnittelun ja pitkäaikaiskestävyyden asiantuntija

1.5 Kilpailun vaiheet

Kilpailuaika alkoi 1.2.2021, jolloin kilpailusivusto <https://www.paivakoti-taka-toolossa.fi> avattiin.

Kilpailijoilla oli mahdollisuus toimittaa kilpailutehtävää koskevia kysymyksiä 9.3.2021 mennessä. Määräaikaan mennessä vastaanotettiin 108 kysymystä, joihin palkintolautakunta antoi vastaukset kilpailusivustolla 16.3.2021.

Kilpailuaika päättyi 28.04.2021.

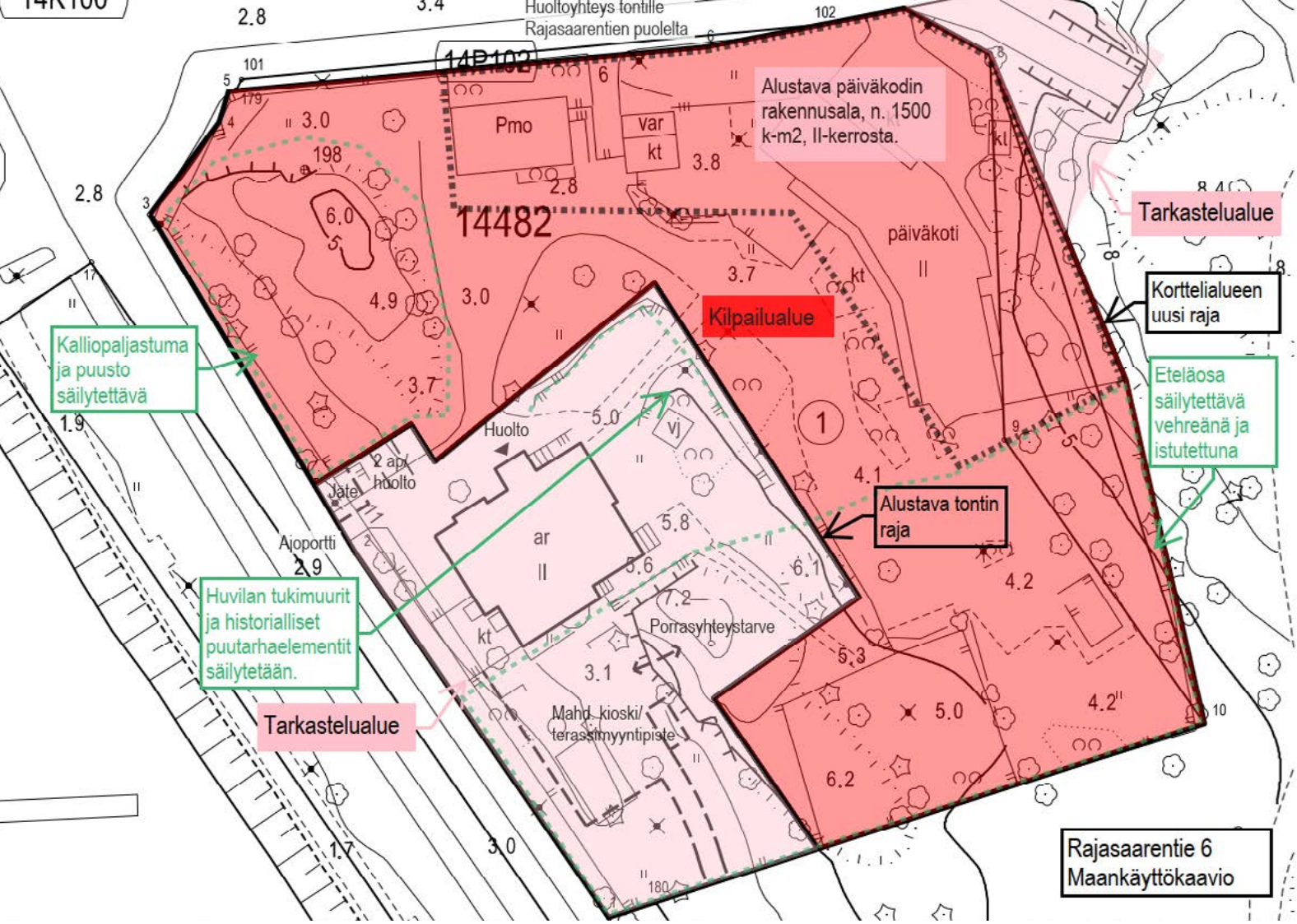
1.6 Kilpailuehdotusten vastaanotto ja hyväksyminen

Kilpailuajan päättymiseen mennessä vastaanotettiin 172 ehdotusta. Vaikka joidenkin ehdotusten 3D -malleissa oli teknisiä puutteita, palkintolautakunta päätti hyväksyä kaikki ehdotukset arvioitaviksi.

Vastaanotetut ehdotukset:

- 1 4D
- 2 Ad maiora
- 3 Aitta 1
- 4 Backstage
- 5 Big kolo
- 6 Domino
- 7 Harjus
- 8 Jasu
- 9 Katko
- 10 Katve 1
- 11 Kirjo
- 12 Kirjosieppo
- 13 Kotikylä
- 14 Kultahippu
- 15 Laine
- 16 Leija
- 17 Marjalipas
- 18 Mato
- 19 Mutkalla
- 20 Myy
- 21 Natutu
- 22 Neliapila
- 23 Puistossa
- 24 Punos
- 25 Raidallinen
- 26 Saaga
- 27 Svengi
- 28 Töölölosangeles
- 29 Trilli
- 30 Tulevaisuuden eväät
- 31 Vaapulavissun
- 32 Valssi
- 33 Vihreä leikkimökki
- 34 Zeppelin
- 35 100 vuoden uni
- 36 Aarni
- 37 Ainavihanta
- 38 Aino
- 39 Aitta 2
- 40 Ääniaalto
- 41 Arkki
- 42 Aurinkokello
- 43 BRÅ och SYS
- 44 Circle of life
- 45 Col legno
- 46 Eemeli
- 47 Fickor
- 48 Flavo
- 49 Hattivatti
- 50 Hooponopono
- 51 Harjalla
- 52 Harmonilla
- 53 HortusConclusus
- 54 Huvila 1
- 55 Huvila 2
- 56 Huvilla
- 57 Hubsis
- 58 Huvikumpu
- 59 Huvin maja
- 60 Idylli
- 61 Jean
- 62 Jompikumpi
- 63 Jymyjuhlat
- 64 K-kid
- 65 Kaksi hattua
- 66 Kallio ja pihat
- 67 Itu
- 68 Kide
- 69 Kompassi
- 70 Kullervo
- 71 Kallioralli
- 72 Kannel
- 73 Katve 2
- 74 Ketterä
- 75 Kolme varista
- 76 Kuinkas
- 77 Kolme pientä porsasta
- 78 Kukkuu
- 79 Lato
- 80 Lätsä
- 81 Linnea
- 82 Lumilinna
- 83 Lasten kylä
- 84 Lastu lainehillalla

- 85 Lehti
86 Lintukoto
87 Luotsi
88 Luontopolku
89 Lyhdyt
90 Maja
91 Metsän varrella
92 Mirri
93 Morf
94 Merilokki
95 Meripihka
96 Minä ja Meri
97 Nappi
98 Nautilus
99 Origami
100 Pärske
101 Peikonlehti
102 Pihalla
103 Parit
104 Piiri pieni pyörii
105 Nappulat
106 Puukorento
107 Pilari ja Laatta
108 Poks
109 Polku
110 Puff
111 Puupurje
112 Refuigio
113 Rapu
114 Regatta
115 Ruusunmarja
116 Sik Sak
117 Säe
118 Satakieli laulaa
119 Satu
120 Satumetsä
121 Seilori
122 Shoshin
123 Seikkailijoille
124 Sisilisko
125 Simppu
126 Stegosaurustoukka
127 Syli
128 Sylkky
129 Tiira
130 Taikurin talo
131 Tervetuloa kevät
132 Tilhi
133 Töölön joutsen
134 Töölön villa
135 Toukat
136 Trapezium
137 Tuulenpesä
138 Valla
139 Veneen luominen
140 Vilkku
141 Verso
142 Viisiapila
143 Villa Hupi
144 Viola
145 Yhteys
146 Yksi hansikas
147 Alder
148 Donitsi
149 Esikko
150 Hymykuoppa
151 Katto-Kassinen
152 Käpytikka
153 Kultakutri
154 Meren aarteet
155 Onnenpyörä
156 Paviljonki
157 Pieniä varten
158 Saari metsässä
159 Villa Puu
160 Villa Vallaton
161 Merihevonen
162 Avokas
163 Harun ja tarinoiden meri
164 Kalliolle kukkulalle
165 Lehtivihreä
166 Mökki
167 Popperone
168 Rytmi
169 Sectio Aurea
170 Soppi
171 Takapiha
172 Engelei



Kilpailualueen rajaus

1.7 Kilpailuehdotusten näytteillepano

Hyväksytyt ehdotukset julkaistiin kilpailun verkkosivulla <https://www.paivakoti-taka-toolossa.fi/>.

1.8 Palkintolautakunnan kokoukset ja arvostelutyö

Palkintolautakunta kokoontui yhteensä yksitoista kertaa: 6.5.2021, 20.5.2021, 3.6.2021, 10.6.2021, 17.6.2021, 23.6.2021, 30.6.2021, 9.8.2021, 28.9.2021, 13.10.2021 ja 26.10.2021.

Parhaista ehdotuksista on teetetty kustannuslaskelmia sekä teknistaloudellisia tarkasteluja arvioinnin tueksi.

Palkintolautakunta päätti kokouksessaan 17.6.2021 pyytää viideltä parhaiksi

arvioitujen ehdotusten tekijöiltä tarkennuksia ehdotusten kehityskelpoisuuden arviointia varten. Kilpailijoille annettiin alkuperäisestä kilpailuohjelmasta poiketen mahdollisuus sijoittaa teknisiä tiloja ja väestönsuoja kellariin. Pyydetyn aineiston toimittaneille kilpailijoille maksettiin palkkio 7 000 €.

2. Kilpailun tavoitteet

2.1 Kilpailualue

Kilpailualue sijaitsee Helsingin Taka-Töölössä Rajasaarentien ja Merikannon tien kulmauksessa. Päiväkodin tontti rajautuu kulttuurihistoriallisesti arvokkaaseen Sibeliuksen puistoon sijaiten Sibeliuksen monumentin välittömässä läheisyydessä. Tontilla kasvaa isokokoisia puita mm. mäntyjä ja yleisilmeeltään tontti on vehreä. Lisäksi tontilla on avokallioalueita ja Huvila Brävallan läheisyydessä vanhan huvilapuutarhan jäänteitä mm. huvilakaudelta peräisin olevia koristepensaita ja luonnonkivisiä tukimuureja.

Päiväkodin tontilta puretaan nykyinen, vuonna 1988 valmistunut päiväkotirakennus Piilopirtti ulkovarastoineen (pumpapaamorakennus). Samalla tontilla olevalle Huvila Brävallalle muodostetaan oma tonttinsa. Kilpailussa etsittiin arvokasta ja toimivaa rajausta Huvila Brävallan ja uuden päiväkodin tonttien välille maankäyttökaaviossa esitetyn alustavan tonttijaon mukaan.

2.2 Kilpailun tavoitteet

Yleistä

Kilpailun tavoitteena oli löytää kaupunkikuvallisesti, arkkitehtonisesti ja toiminnallisesti paras ratkaisu. Ehdotuksen tuli olla lisäksi kokonaistaloudellinen sekä elinkaarihedullinen ja sen investointi-, ylläpito-, energia-, korjaus- ja käyttökustannukset tuli ottaa huomioon.

Rakennuksen pihoineen tulee olla kokonaisuutena turvallinen, terveellinen, helposti huollettava ja ylläpidettävä.

Kaupunkikuva

Päiväkodin suunnittelussa tuli huomioida katunäkymä Rajasaarentieltä sekä Sibeliuksen monumentilta avautuva näkymä ja säilyttää Sibeliuksen puistoon rajautuva tontin eteläosa vehreänä ja istutettuna. Rakennuksen on tarkoitus myös muodostaa tausta keltaiseksi rapatulle, suojellulle Huvila Brävallalle.

Toiminnallisuus

Päiväkoti on tavoiteohjelman mukaisesti noin 1 900 brm² suuruinen kellariton kaksikerroksinen uudisrakennus ja siinä on tilat 180 päiväkotilapselle. Päiväkodin tilaratkaisut tukevat varhaiskasvatussuunnitelman toteuttamista turvallisessa, toimivassa ja hyvinvointia edistävässä ympäristössä.

Piha on osa oppimisympäristöä. Ulkotilojen tulee tarjota mahdollisuus varjoon, istuskeluun ja välipalaruokailuun sekä liittyä luontevasti, toiminnallisesti ja esteettömästi sisäänkäynteihin.

Elinkaaritavoitteet

Elinkaariominaisuuksien huomioimiseen liittyviä tavoitteita olivat käyttöikä, hulevesien hallinta, viherkerroin, energiatehokkuus ja uusiutuvan energian käyttö. Vesikatolle sijoitetaan aurinkopaneelit. Rakennuksen käyttöikä tavoite rungon, kantavien rakenteiden ja perustusten osalta on 100 vuotta.

3. Kilpailuehdotusten arvosteluperusteet

Arvioinnissa on painotettu ensisijaisesti kilpailuehdotusten kaupunkikuvallisia, arkkitehtonisia ja toiminnallisia ominaisuuksia sekä kokonaistaloudellisuutta edellyttäen, että ehdotus on turvallinen ja terveellinen sekä täyttää elinkaariominaisuuksille (pitkäaikaiskestävyys, muuntojoustavuus, energiatehokkuus, huollettavuus, ylläpidettävyys, siivottavuus) asetetut tavoitteet.

Kilpailuehdotuksen kokonaisratkaisu ja kehityskelpoisuus on ollut tärkeämpää kuin yksityiskohtien virheettömyys.

Arviointiryhmä on kilpailuohjelman mukaisesti painottanut arvostelussaan seuraavia seikkoja:

Kaupunkikuva ja arkkitehtoninen kokonaisratkaisu

- Kaupunkikuva, soveltuminen kulttuurihistorialliseen arvoympäristöön ja

liittyminen Sibeliuksen puistoon

- Arkkitehtoninen kokonaisote - sisä- ja ulkotilojen arkkitehtoninen laatu
- Rakennuksen sijoitus tontilla, massoitelu ja mittakaava, ulkotilojen jäsentely

Toiminnalliset ominaisuudet

- Sisätilojen toiminnallisuus ja laatu
- Ulkoalueiden toiminnallisuus ja laatu
- Rakennuksen saavutettavuus, esteettömyys, turvallisuus ja soveltuminen eri käyttäjäryhmille

Kokonaistaloudellisuus ja edellytykset elinkaaritavoitteiden täyttymiseen

- Ehdotuksen kokonaistaloudellisuus
- Ehdotuksen toteutettavuus ja pitkäaikaiskestävyys
- Ehdotuksen ylläpidettävyys ja edellytykset energiatehokkuustavoitteiden saavuttamiseen



4. Yleisarvostelu

Ehdotuksia saatiin runsaasti, joten eri ratkaisutavat herkän, luonnonkauniin paikan rakentamiseksi tulivat hyvin valotettua. Tämä osoittaa, että vaativissa rakennushankkeissa yleiset arkkitehtuurikilpailut ovat ylivoimainen keino tutkia suunnittelu-tehtävää ja saavuttaa paras lopputulos.

Yleisarvostelussa on luettavissa arvostelun perusteet. Koska ehdotuksia oli runsaasti, kaikkia näkökulmia ei ole toistettu ehdotuskohtaisissa arvioinneissa.

Kaupunkikuva ja arkkitehtoninen kokonaisratkaisu

Rakennuspaikka kaupunkirakenteen puistovyöhykkeellä Villa Brävallan välittömässä läheisyydessä on vaativa, samalla kun poikkeuksellisen kaunis ympäristö meren läheisyydessä tarjoaa erinomaiset mahdollisuudet rakentaa päiväkotia, jossa rakennuksen sisätilat ja ympäröivä luonto lomittuvat visuaalisesti toisiinsa.

Kilpailun tulos osoitti, että tehtävänä päiväkotirakennuksen suunnittelu arvo-ympäristöön on ollut erittäin haastavaa, eikä ehdotusten joukossa ollut yhtään sellaisenaan sopivaa ehdotusta toteutuksen pohjaksi. Kilpailussa on myös selvästi ollut vaikeuksia saada rakennus mahtumaan luontevasti rakennuspaikalle.

Kilpailuohjelmassa oli annettu ohjeellinen paikka ja rakennusala uudisrakennukselle korostamaan sitä, että Villa Brävallan ympärille on syytä jättää tarpeeksi tilaa. Monessa ehdotuksessa on pitäydytty annetun alustavan rakennusalan sisälle. Tämän kaltainen ratkaisu säästää olemassa olevaa piha-aluetta ja antaa Huvila Brävallalle sen tarvitseman tilan, mutta toisaalta tilaohjelman laajuus on johtanut monessa ehdotuksessa rakennuksen leviämisen pitkänomaiseksi "bumerangin"

kaltaiseksi rakennuskappaleeksi, joka on tukkinut puistonäkymät pohjois-etelä-suuntaisella akselilla puistovyöhykkeellä. Myös näkymät Rajasaarentieltä kohti Huvila Brävallaa ovat peittyneet. Bumerangin muotoiset tai tontin rajoja muuten seuraavat ehdotukset mahdollistavat toisaalta pihan säilymisen avoimempana yhtenäisenä ulkoilualueena ja muodostavat parhaimmillaan melko luontevasti huvilalle rauhallisen taustan. Toisaalta ratkaisu on johtanut monessa ehdotuksessa tilanteeseen, jossa uusi päiväkotirakennus alistuu Huvila Brävallan piharakennukseksi.

On kuitenkin myös ehdotuksia, joissa on poistettu rohkeasti alustavalta rakennusosalta ja otettu lähtökohdaksi irrottaa rakennus selvemmin Rajasaarentien katulinjasta paviljonkimaiseksi rakennuskappaleeksi. Ratkaisu tuntuu luontevalta puistoympäristössä, mutta toisaalta aiheuttaa myös haasteita. Ohjelman laajuuden takia kompaktit rakennuskappaleet ovat hyvin massiivisia eivätkä ne yhtä luontevasti avaudu maisemaan kuin pitkät suorakaiteen muotoiset rakennukset. Lisäksi rakennuksen irrottaminen tontin rajasta on joissakin ehdotuksessa johtanut tilanteeseen, jossa uudisrakennus työntyy liian lähelle Huvila Brävallaa sekä jakaa vahvasti olemassa olevan piha-alueen. Parhaimmillaan tämän kaltainen paviljonki-ratkaisu voi muodostaa Huvila Brävallan kanssa saman arvoisen naapurirakennuksen yrittämättä edes olla sen taustarakennus.

Joissakin ehdotuksessa on osattu hyödyntää vanhan purettavan päiväkodin rakennuspaikkaa ja pyritty säilyttämään olemassa oleva kasvillisuus ja ympäristö mahdollisimman hyvin, jolloin piha avautuu kohti itää ja etelää.

Paikan ja rakennuksen hengen yhteensovittaminen on osoittautunut myös vaikeaksi tehtäväksi. Päiväkotirakennus on toisaalta lasten päiväaikainen koti, jossa täytyy tuntea olevansa turvassa ja suojassa, sekä toisaalta sen tulisi olla iltakäytössä astetta julkisempi ja luokseen kutsuva rakennus alueen asukkaille. Kodikkuuden ja lapsen mittakaavan ymmärrys sekä arvokkuuden yhdistäminen on ollut tehtävänannossa olennaista.

Kilpailuohjelmassa on ohjeistettu jättämään rakennuspaikan eteläosa rakentamatta, jottei uudisrakennus tunkeudu liian lähelle Sibeliuksen monumenttia. Kesäaikaan lehdessä oleva puusto suojaa monumentin lähiympäristöä, mutta talvella tilanne on toinen. Suurin osa ehdotuksista onkin noudattanut edellä mainittua ohjetta.

Huoltopiha on kilpailuohjelmassa ohjattu sijoittamaan pois Rajasaarentien varrelta. Monessa ehdotuksessa se onkin onnistuttu piilottamaan rakennuksen ”selän” taakse syvemmälle tontin itärajalle.

Useimmissa ehdotuksissa, jotka perustuvat veistokselliseen muotokieleeseen tai mahdollisimman matalaan räystäs- ja harjakorkoon on sisäänpäin kallistettu katto, tai ne ovat lähes räystäättömiä. Vaikka kaupunkikuvallisesti matala ja lähes tasakattoinen rakennuskappale tuntuu tällä paikalla luontevalta ratkaisulta, on näiden kattotyyppien pitkäaikaiskestävyydessä todettu ongelmia, etenkin jos huolto on laiminlyöty. Monissa ehdotuksissa on perinteisiä harja- ja aumakattoja. Jyrkät katonlappeet ovat monissa ehdotuksissa johtaneet suuriin rakennusvolyymeihin.

Viherkatto puuttuu yllättävän monesta ehdotuksesta, vaikka sitä suositellaan mm. hulevesien hallinnan osana.

Kaupunkikuvallisesti parhaimmissa ehdotuksissa harjakorkeus on

maltillinen ja pitäytyy Brävallan harjakorkeuden alapuolella tai samalla tasolla eikä peitä tärkeitä näkymiä.

Joitain uudisrakennuksen ratkaisutyyppejä Villa Brävallan parina

Monistaminen

Uudisrakennus on koostettu vanhan huvilan osien muotoisista rakennuskappaleista, joita on liitetty yhteen. Näin on pyritty saamaan rakennuksen hahmo vaikuttamaan kokoaan pienemmältä. Toisaalta rakennusosien rikkominen on johtanut uudisrakennuksen leviämiseen tontilla. Monissa tämän kaltaisissa ehdotuksissa muodostuu pihalle ns. katvealueita, joita on vaikea valvoa.

Villa Brävallan koko ja pohjamuoto lähtökohtana

Uudisrakennus koostuu neliöistä, jotka on yhdistetty käytävä- ja yhteistiloilla toisiinsa. Monissa ehdotuksissa on näin onnistuttu luomaan Villa Brävallan kanssa samalle tontille mitoiltaan sopivaa ympäristöä.

Kaaret

Kilpailussa on yllättävän paljon ehdotuksia, joissa on vapaa- tai muotokieltä, kaari- tai jopa pyöreitä muotoja. Ehkä vanhan purettavan rakennuksen muoto on inspiroinut? Toisaalta myös paviljonkimaiselle rakennukselle on luontaista olla ottamatta kiinni olemassa oleviin linjoihin tai suuntiin.

Kaareva rakennusrunko on ehdotuksissa hyvin yleinen malli. Brävallan asema korostuu ja uudisrakennus toimii kehiksenä.

Kompakti paviljonki

Tätä tyyppiä on sekä Rajasaarentien suuntaisina että siihen kohtisuoraan sijoitettuna. Osassa niistä huokuu töölöläisten naapurikorttelien perinne, ja ne ovat

hyviä täydentämään kaupunkirakennetta saamalla aikaan yhteistä katujulkisivua.

Puikot ja melkein puikot

Pohjois-etelä-suuntaiset rakennuskappaleet jättävät näkymiä vapaiksi Rajasaarentien puolelta. Sibeliuksen puistosta länteen kohti merta katsottaessa maisema peittyi, jos rakennus on venynyt liian pitkäksi.

Ympyrät ja soikiot

Villa Brävallasta pois päin kääntyvä geometrinen muoto korostaa uudisrakennuksen ja vanhan rakennusten erillisyyttä ja täyttää tavoitteen olla taustana Villa Brävallalle, mutta saattaa olla liiankin itsenäinen ja sen vuoksi vanhaa huvilaa hylkivä. Pieni sisäpiha rakennuksen keskellä sopii paremmin tiiviisti rakennettuun kortteliin, jossa sisäänpäin kääntymisellä saavutetaan rauhallinen keskeistila.

Kulmaratkaisuja

Kilpailuohjelmassa oli esitetty alustava rakennusala alueen koillisnurkkaan. Moni kilpailija oli noudattanut tätä, jolloin puustoa ja kasvillisuutta säästyy, ja saadaan yhtenäinen, helposti valvottavissa oleva piha-alue.

Uudisrakennuksen ulkoarkkitehtuurista

Helsingin kaupunki on sitoutunut puurakentamisen edistämiseen. Pienehkön kaksikerroksisen julkisen rakennuksen rakentaminen esimerkiksi massiivipuusta on luontevaa.

Monissa ehdotuksissa onkin esitetty käytettäväksi puuta: rakenteissa, julkisivumateriaalina ja sisäpinnoissa. Julkisivuissa maali- ja sisäpinnoissa. Maalipinta on luonteva kaupunkiympäristössä. Ns. käsittelemättömät, kultokäsittelyt tai punamullalla maalatut pinnat eivät kuulu perinteisesti Helsingin kantakaupungin kaupunkikuvaan.

Muurattujen massiivitiiliseinien tai massiivisten kennotiiliharkkojen hyvät puolet esimerkiksi rakenteiden kosteudenhallinnassa on viime aikoina nostettu esiin. Ehdotusten joukossa onkin useita vakuuttavasti esitettyjä massiivisia ulkoseinärakenteita joko tiilellä verhoiltuna tai rapattuna pintana. Juuri tällä paikalla, suhteessa naapurirakennuksiin, tiili julkisivupintana ei näytä luontevalta vaihtoehdolta, koska sekä Villa Brävalla että naapurikortteleiden asuintalot ovat vaaleiksi rapattuja.

Suuressa osassa ehdotuksia julkisivujen ikkuna-aukotus on levotonta sekä katujulkisivuissa Rajasaarentielle että pihajulkisivuissa Villa Brävallan suuntaan.

Monissa ehdotuksissa on hyvin suuret ikkunat. Niiden ansiosta tilat ovat valoisia ja saadaan näkymiä huoneista myös lasten korkeudelta. Kauniissa puisto-työympäristössä on erityisen perusteltua saada aikaan huokoisuus sisä- ja ulkotilan välillä. Ilmakuvaupotukset osoittavat, että monissa ehdotuksissa suuret ikkunat aiheuttavat mittakaava-harhan suhteessa Villa Brävallaan ikään kuin uudisrakennus olisi 2:1 vanhan huvilan ollessa 1:1.

Myös suuret yhtenäiset lasiseinät ohjaavat mielikuvan nopeasti isompaan julkiseen rakennukseen. Julkisivujen peittämistä ritilöillä on esitetty useissa ehdotuksissa.

Toiseen kerrokseen johtavista ulkoportaista on useissa ehdotuksissa kehitelty hienoja aiheita ulkoterasseineen ja katoksineen. Iltaisin ja viikonloppuina syvennykset ja katokset voivat kerätä juhlijoita, jotka jättävät paikat roskaisiksi ja jopa vaarallisiksi huumeruiskuineen ja rikottuine laseineen. Tämän vuoksi kaikki katokset pitää voida sulkea aidoin ja portein.

Monessa ehdotuksessa on esitetty toiseen kerroksen laajoja

ulkoparviaalueita tai yksittäisiä parvekkeita. Päiväkotiympäristössä ratkaisu on toiminnallisesti haastava, koska tarvittaisiin lisää henkilökuntaa valvontatehtäviin.

Toiminnalliset ominaisuudet

Sisätilojen toiminnallisuus ja laatu

Lapsen mittakaavan ja päiväkodin todellisen arjen hahmottaminen on haastava tehtävä. Usea kilpailija on ehdottanut kahden, jopa kolmen kerroksen korkuisia tiloja päiväkotiin. Nämä korostavat taloa julkisena rakennuksena ja kerrosten välinen yhteys saa rakennukseen ja lasten arkeen tilallista vaihtelua ja juhlavuutta. Korkeat tilat vaativat kuitenkin aina akustiset rakenteet melun vaimentamiseksi ja usein lasiväliseinät rajaamaan eri kerrokset toisistaan. Pienen lapsen mittakaavassa eivät korkeat tilat ole välttämättä miellyttäviä ja turvallisia.

Kilpailuasiakirjojen liitteenä ollut Päiväkodin käsikirja on ohjeistanut suunnittelemaan avoimia monikäyttöisiä tiloja etenkin eteisiin liittyen. Moni kilpailija onkin noudattanut niitä. Kilpailun ollessa käynnissä on kuitenkin tullut paljon kielteistä palautetta tämän tyyppisistä tilaratkaisuista, koska käytäntö on osoittanut, ettei ns. "soljuva" tila toimi päiväkodin arjessa. Melutaso nousee liikaa ja valvonta vaikeutuu. Päiväkodin käsikirjaa ollaan päivittämässä näiden ohjeiden osalta. Ehdotuskohtaisiin arviointeihin kirjattua kielteistä palautetta ei ole näiltä osin otettu huomioon ehdotuksen kokonaisarviointissa eikä kritiikki ei ole vaikuttanut ehdotusten sijoittumiseen kilpailussa.

Osassa ehdotuksia on muodostettu pohjakerrokseen hyvin toimiva tilakokonaisuus, mutta rajausta iltakäytön osalta on puutteellinen.

Ulkoalueiden toiminnallisuus ja laatu

Alue on nykyisellään vihreä ja maltillisesti kalustettu lasten leikkivälineillä. Jatkossakin olisi hyvä jatkaa maltillista linjaa, jottei puistopihasta rakenneta liian urbaania paikkaa eri pintamateriaaleineen ja runsaine korkeine kiipeilytelineineen.

Ulkovälinevarastot, vaunusuojat ja jäteastiat on monissa ehdotuksissa esitetty erillisinä rakenteina tontille, usein Rajasaarentien varteen. Edellä mainittujen tilojen liittäminen rakennusrunkoon selkiyttää pihaa.

Pihan hyvä valvottavuus on tärkeä tavoite. Muusta pihasta erilliset tasanteet esimerkiksi Sibeliuksen puiston ja rakennuksen välissä vaatisivat pihalle lisää valvojia, mutta niitä ei ole mahdollista järjestää. Henkilökunnan määrä on tarkoin mitoitettu.

Sisäänkäynti päiväkodin pihalle Sibeliuksen puiston puolelta on monissa ehdotuksissa jätetty esittämättä. Reitti puiston kautta päiväkotiin on kuitenkin tärkeä jalankulkijoiden kannalta.

5. Ehdotusten jako luokkiin

Palkintoluokka

61 Jean
87 Luotsi
80 Lätsä
91 Metsän varrella
108 Poks

Yläluokka

11 Kirjo
27 Svengi
32 Valssi
28 Aino
55 Huvila 2
69 Kompassi
72 Kannel
103 Parit
110 Puff
116 Sik Sak
135 Toukat
138 Valla
152 Käpytikka

Ylempi keskiluokka

15 Laine
22 Neliapila
23 Puistossa
56 Huvilla
74 Ketterä
76 Kuinkas
85 Lehti
88 Luontopolku
96 Minä ja Meri
102 Pihalla
105 Nappulat

107 Pilari ja Laatta
118 Satakieli laulaa
121 Seilori
123 Seikkailijoille
128 Sylkky
142 Viisiapila
145 Yhteys
155 Onnenpyörä
156 Paviljonki
158 Saari metsässä

Keskiluokka

6 Domino
8 Jasu
20 Myy
24 Punos
26 Saaga
29 Trilli
37 Ainavihanta
39 Aitta 2
40 Ääniaalto
42 Aurinkokello
44 Circle of life
49 Hattivatti
54 Huvila 1
57 Hubsis
58 Huvikumpu
60 Idylli
68 Kide
75 Kolme varista
77 Kolme pientä porsasta
83 Töölön lasten kylä
86 Lintukoto
89 Lyhdyt
90 Maja

92 Mirri
94 Merilokki
97 Nappi
100 Pärske
111 Puupurje
115 Ruusunmarja
125 Simppu
126 Stegosaurustoukka
129 Tiira
130 Taikurin talo
131 Tervetuloa kevät
132 Tilhi
133 Töölön joutsen
134 Töölön villa
136 Trapezium
141 Verso
144 Viola
153 Kultakutri
154 Meren aarteet
157 Pieniä varten
159 Villa Puu
162 Avokas

Alempi keskiluokka

4 Backstage
7 Harjus
10 Katve 1
16 Leija
18 Mato
19 Mutkalla
21 Natutu
25 Raidallinen
33 Vihreä leikkimökki
35 100 vuoden uni
41 Arkki
43 BRÅ och SYS
47 Fickor
48 Flavo
59 Huvn maja
63 Jymyjuhlat
64 K-kid
66 Kallio ja pihat
70 Kullervo
73 Katve 2
78 Kukkuu
81 Linnea

84 Lastu lainehilla
93 Morf
101 Peikonlehti
104 Piiri pieni pyörii
109 Polku
113 Rapu
114 Regatta
117 Säe
119 Satu
120 Satumetsä
122 Shoshin
124 Sisilisko
127 Syli
137 Tuulenpesä
140 Vilkku
143 Villa Hupi
151 Katto-Kassinen
160 Villa Vallaton

Alaluokka

1 4D
2 Ad maiora
3 Aitta 1
5 Big kolo
9 Katko
12 Kirjosieppo
13 Kotikylä
14 Kultahippu
17 Marjalipas
28 Töölölosangeles
30 Tulevaisuuden eväät
31 Vaapulavissun
34 Zeppelin
36 Aarni
45 Col legno
46 Eemeli
50 Hooonopono
51 Harjalla
52 Harmonikka
53 HortusConclusus
62 Jompikumpi
65 Kaksi hattua
67 Itu
71 Kallioralli
79 Lato
82 Lumilinna

95 Meripihka
98 Nautilus
99 Origami
106 Puukorento
112 Refugio
139 Veneen luominen
146 Yksi hansikas
147 Alder
148 Donitsi
149 Esikko
150 Hymykuoppa
161 Merihevonen
163 Harun ja tarinoiden meri
164 Kalliolle kukkulalle
165 Lehtivihreä
166 Mökki
167 Popperone
168 Rytmi
169 Sectio Aurea
170 Soppi
171 Takapiha
172 Engelei

Kaikki kilpailuehdotukset ovat nähtävissä kilpailusivustolla <https://www.paivakoti-taka-toolossa.fi/>.

6. Ehdotuskohtainen arvostelu

6.1 Palkintoluokka

61 JEAN

Ehdotus on hallittu, tasapainoinen ja varmaotteinen.

Rakennus sijoittuu Rajasaarentien varteen ja on siten vahvasti kiinni kaupunkirakenteessa ja osana katutilaa. Tontin liittymät toimivat hyvin ja Sibeliuksen puiston puoli tontista on jätetty vehreäksi. Pihan toimintoja ja liittymistä puistoon sekä Brävallaan on tutkittu huolella ja monipuolisesti.

Rakennuksen loiva viherkatto ja matala hahmo on hyvin perusteltu sekä kustan-

nustehokas, se ei myöskään nouse liian korkeaksi katutilassa sekä puistomaisemassa ja toimii näin rauhallisena taustana Huvila Brävallalle. Rakennusrungon ilmettä on onnistuneesti kevennetty päätyjä kaventamalla. Selkeä ja vähäeleinen katujulkisivu ei kilpaile Rajasaarentien asuinkerrostalojen arkkitehtuurin kanssa. Katujulkisivun materiaali terastirappaus noudattaa luontevasti Rajasaarentien asuinkerrostalojen materiaalia. Puun käyttö pihan puolen julkisivussa ja ketokatto liittyy rakennuksen tontin hienoon luonnonmukaiseen ympäristöön, kallioihin ja puiden runkoihin.

Kadunpuoleinen sisäänkäynti on onnistuneesti niksautettu rakennusmassan sisään ja muodostaa näin luontevan jul-



kisemman sisäänkäynnin rakennukseen. Rakennus avautuu luontevasti suurine ikkunoineen luoteeseen kohti pihaa, Bråvallaa ja merimaisemaa.

Koska rakennus on aivan kiinni katulinjassa ja on hahmoltaan hieman turhankin vaatimaton ja vakava, sen luonne puistoalueella sijaitsevana julkisena rakennuksena on melko heikko. Kaupunkikuvassa turhan laajalle levittäytyvä rakennusmassa sulkee näkymiä Rajasaarentieltä etelään, meren ja huvilan suuntaan, samoin Merikannontieltä Sibeliuksen puiston suuntaan.

Pihan puoleisen kaarevan katon ja toisen kerroksen kylmän terassitilan alle muodostuu suojaisaa ulkotilaa ja räystäslippa toimii sadekatoksena ja kesällä myös ulkopuolisena aurinkosuojana. Parvekkeet tai parvekealueet eivät ole kuitenkaan päiväkotikäytössä toivottavia ratkaisuja valvottavuuden takia.

Ehdotuksen suurimpia haasteita toiminnallisesti tuottavat kahden toiminta-alueen yhdistäminen yhdeksi kokonaisuudeksi (tämä malli on todettu muissa hankkeissa huonoksi ratkaisuksi) sekä eteistilojen sijainti rakennuksen kärjissä. Toiminnallisesti läpikulkua eri toiminta-alueiden välillä ei voi olla koska se aiheuttaa levottomuutta ja karkailua sekä vähentää turvallisuutta toiminta-alueilla. Samalla on hyvä muistaa, että melutaso korkeissa tiloissa voi aiheuttaa rauhattomuutta. Wc-tilojen tulee sijaita toiminta-alueen välittömässä läheisyydessä. Siivous ja vaatehuolto ei voi sijaita pienryhmätilan takana, koska liinavaatteita kuljetetaan rullakoilla kerrosten välillä, joten yhteys hissille tulee olla mahdollisimman sujuva. Lisäksi leikki katkeaa aikuisten tekemisestä. Yhteys keittiön ja jätetuoneen välillä on myös hankala.

Huoltopiha on muuten toimiva, mutta huoltopihalle on sijoitettu pyöräpysäköintiä. Sijainti huoltopihalla ei ole turvallinen ainakaan lapsille eikä paikka sovellu huoltajien pyöräsäilytykseen. Henkilökunnalle ei ole suunniteltu katettuja pyöräpysäköintipaikkoja. LE-pysäköintipaikka puuttuu.

Rakennuksen suuntaus ja vesikaton muoto mahdollistavat aurinkosähköpaneelien hyvän sijoittelun. Aurinkosähköpaneeleita ei tule sijoittaa samalle katon osalle kuin viherkattoa. Toisen kerroksen terassi/ulkotila ja räystäät tuovat rakenteellista aurin-

kosuojaa, mikä vähentää jäähdytystarvetta. Toisaalta lounaan/pihan puolella isot ikkunat lisäävät jäähdytystarvetta, mutta räystäät puolestaan tuovat rakenteellista aurinkosuojaa. Puurakenne pienentää rakennuksen hiilijalanjälkeä.

Tarkennettu ehdotus

Uudisrakennuksen ja katulinjan välistä vyöhykettä on vahvistettu, mikä näyttää hyvältä ilmauspotuskuvassa. Rajasaarentien varteen syntyä selkeä kapea puistovyöhyke istutuksineen. Rakennusta on tiivistetty, mutta se katkaisee edelleen näkymät pohjoisesta etelään. Rajasaarentien puoleisen niksautetun pääsisäänkäynnin sattumanvarainen ikkuna-aukotus ottaa lapsen mittakaavaan huomioon ja sopii hyvin järjestelmälliseen ja hillittyyn aukotukseen. Kadunpuoleisen julkisivun mittasuhteet toimivat kauniisti kaupunkirakenteessa. Vaikka rakennusmassaa ja Rajasaarentien varren julkisivua on saatu kompaktimmaksi, edellisen vaiheeseen verrattuna arkkitehtuurin hienovarainen eleettömyys on menettänyt voimaansa rakennuksen suhteiden muututtua ja pihan puolen kaaren lyhennyttyä. Sisätilojen liittyminen puistopihaan on nyt huonompi kuin ensimmäisessä vaiheessa, koska porrashuoneet ja märkäeteiset katkaisevat näkymiä. Ehdotuksesta on jäänyt kolmas porrasyhteys pois. Kaksi porrasyhteyttä on liian vähän ja aiheuttaa rakennuksen sisäistä risteävää liikennettä. Edellytykset energiatehokkuustavoitteiden täyttymiselle ovat säilyneet.



Kilpailuvaiheen ehdotus

87 LUOTSI

Ihastuttava ja leikkisä ehdotus, jossa on eläydytty tehtävään syvällisesti. Ehdotus on kaupunkikuvallisesti kiinnostava ja rohkea. Koska rakennuksen hahmo on pääosin yksikerroksinen ja on sijoitettu mukaellen itäpuolen rinnemuotoa, se ei nouse näkymiä estäväksi korkeaksi seinämäksi Rajasaarentien suuntaan eikä Sibeliuksen puiston tuntumaan. Yksikerroksisen alustan päällä on keltainen pienimittakaavainen ja hahmoltaan elegantti paviljonki. Ylemmän osan pohja-ala on lähellä huvilan pohja-alaa, ja kaupunkikuvassa tämä luo yleisvaikutelman kahdesta hahmoltaan melko samankokoisesta nopasta, jotka eivät kuitenkaan kilpaile keskenään huomiosta.

Vaikka arkkitehtuuri on keveää ja ennakkoluulotonta, on sen julkisivuissa turhaa sekavuutta aiheuttavia voimakkaita muo-

toja ja aiheita. Jalustaosa ja sen päälle sijoittuva paviljonki ovat luonteeltaan hieman turhan erilliset.

Kansirakenteiden päälle sijoittuvien kulkuväylien huolto tehdään raskailla koneilla, joten ne pitää rakentaa normaalia kestävämmiin rakenteisiin, mikä lisää kustannuksia. Rakennuksen toteuttamiskelpoisuutta lisäisi huomattavasti, mikäli kansipihojen alle sijoittuva pinta-ala olisi pienempi.

Puiston puoleisten märkäeteisten sijoittelu aiheuttaa katvealueen pihalle, mikä vähentää valvottavuutta ja turvallisuutta. Yhteydet kerrosten välillä ovat riittämättömät ja aiheuttavat ruuhkatilanteita ja levottomuutta. Yhteyksiä lasten wc-tiloihin tulisi kehittää, sillä nyt valvottavuus on heikko. Lisäksi lasten sukat kastuvat märkäeteisen läpi siirryttäessä. Saliin, verstaaseen tai monitoimitilaan ei voi siirtyä toiminta-alueen tai ruokailutilan läpi, sillä se aiheuttaa levottomuutta, häiritsee



toimintaa ja vaikeuttaa valvontaa. Lisäksi on tärkeä muistaa, että salin tulee toimia omana erillisenä liikuntatilana, sen yhteydessä tulee olla varasto, eikä se voi olla läpikulkutila. Toimintatilojen jakaminen tai yhdistäminen aiheuttaa rauhattomuutta, joten jatkokehittämisessä tulisi kiinnittää huomiota jokaisen toiminta-alueen rauhallisuuteen. Märkäeteisen ja toiminta-alueen raja-alue on turvallisuuden, akustikan ja ilmanvaihdon toimivuuden kannalta tärkeää. Ruokailutila saa niukasti suoraa päivänvaloa. Asukaskäytön alue tulee olla selvästi rajattavissa.

Monitasoisen pihan valvottavuus, ympäri- vuotinen turvallisuus ja kustannustehokas ylläpito olisi varmistettava. Erityisesti tulisi kiinnittää huomiota ehdotuksessa syntyneisiin katvealueisiin ja kaikenikäisten turvalliseen liikkumiseen pihalla. Ulko- välinevaraston sijainti on toiminnallisesti haastava ja sen muoto tulisi kehittää toimivammaksi. Myös vaunu- ja pyöräkatosten suunnittelussa tulisi kiinnittää huomiota valvottavuuteen, jotta pihalle ei synny piilopaikkoja. Hyvän ilmanlaadun varmistamiseksi ja ilkvallan välttämisen takia ei päiväkotipihoille ei toteuteta grillikatoksia. Kattoikkunat ovat teknisesti haastavia.

Huoltopiha on toimiva, mutta saattopysäköinti on kilpailuohjelman vastaisesti sijoitettu Merikannontielle eikä Rajasaarentielle. Merikannontien liikennejärjestelyt saattavat tulevaisuudessa muuttua niin, että pysäköinti tässä kohdassa ei ole mahdollista. LE-paikka puuttuu sekä pihan pelastusreittiä on kehitettävä. Pyöräpysäköintijärjestelyt on huomioitu hyvin, mutta porttien sisäpuolella sijaitsevat ”saatto-pyöräpysäköintipaikat” voivat olla vaikeasti saavutettavissa.

Julkisivun monimuotoisuus heikentää energiatehokkuutta. Aukotus on kuvattu melko summittaisesti ja mahdollisessa jatko suunnittelussa tulee huomioida rakenteellinen jäähdytystarpeen minimointi. Katto mahdollistaa aurinkopaneelit.

Tarkennettu ehdotus

Lisäpyyntövaiheessa annettua mahdollisuutta sijoittaa kaikki tekniset tilat kellariin ei ole hyödynnetty, jolloin kansirakenteet ovat edelleen pinta-alaltaan laajat. IV-konehuoneen sijainti ylimmässä kerroksessa onkin teknisesti paras ratkaisu, mutta suunnitelmien lisäpyynnöllä tämän ehdotuksen kohdalla haluttiin nähdä, miten ehdotus kehittyisi pihakansien pienentyessä. Tiiviissä kaupunkirakenteessa joudutaan joskus rakentamaan ulkoilupihoja lämpimien tilojen päälle, mutta tällä rakennuspaikalla - keskellä puistoa - se ei ole luonteva lähtökohta. Maan alle sijoitettava ’luolasto’ mutkitteluine tiloineen on mielikuvana kiehtova, mutta edelleenkin yhteiset tilat keskellä rakennusta saavat niukasti päivänvaloa. Toimintatilat ovat valoisimmat.



Kilpailuvaiheen ehdotus

80 LÄTSÄ

Lätsä ottaa paikan haltuun miekan sivalluksen omaisella eleellä ehdottamalla uudeksi päiväkodiksi jyrkkäkattoista kaarevaa rakennusta. Ele jättää ilmaa Villa Bråvallon ja uudisrakennuksen väliin. 3D-mallissa näkyy kahden täysin erilaisen talon vuoropuhelu siten, että uudisrakennus ei suuresta volyymistaan huolimatta näytä uhkaavan vanhaa huvilaa tontilla - osittain myös siksi, että kaari on kyllin lyhyt verrattuna lukuisiin samalla konseptillä tehtyihin ehdotuksiin. Toteutuu ajatus sekä julkisesta rakennuksesta että lasten mittakaavaan sovitetusta päiväkodista.

Kaupunkirakenteessa kaareva muoto Rajasaarentielle päin edistää ajatusta puistoon vapaasti sijoitetusta julkisesta rakennuksesta. Pitkässä näkymässä Mechelininkadulta kohti rantaa rakennus ei tunkeudu liian pitkälle puistoon eikä uhkaa Sibeliuksen monumenttia.

Näkymä rannan puistovyöhykkeeltä peittyä osittain pohjoispuolelta etelään suuntaan katsottaessa, mutta talon muoto pelastaa tilanteen Rajasaarentien ja Merikannontien risteyksessä: Villa Bråvalla näkyy kokonaan.

Sibeliuksen puiston puoleinen tontin osa jää vehreäksi, mutta pihan suunnittelu ja liittyminen Sibeliuksen puistoon on kuitenkin

kin jäänyt kevyeksi. Kulkuyhteyttä pihasta Sibeliuksen puistoon ei ole esitetty.

Toisen kerroksen valon saanti on järjestetty kattoikkunoilla, mikä on hyvä oivallus.

Toiminnallisesti ehdotus vaatii muokkauksia. Kaikki märkäeteiset on sijoitettu maantasoon, mikä on mahdollista, mutta sujuva liikenne vaatii, ettei liian monta ryhmää käytä samaa märkäeteistä. Kahden sisäportaan lisäksi tarvitaan yhteinen avoporras keskelle taloa, koska ulkovaateissa kulkeutuu hiekkaa portaisiin, vaikka kengät jätetään alakertaan.

Toiminta-alueille ei synny läpikulkua, mutta etäisyydet eri toiminta-alueiden välillä ovat pitkiä. Yläkerrassa käytävä olisi hyvä pilkkoa osiin, jotta lapset eivät pääse liikumaan omilta toiminta-alueiltaan ilman valvontaa.

Suunnitelmassa ei juurikaan ole näkymiä rungon poikkisuuntaan; esimerkiksi lasiväliseinin ja ryhmittelemällä eteisten naulakokaluksia niitä voisi saada syntymään.

Keskelle rakennusta saadaan salista, ruokasalista ja monitoimitilasta tilakokonaisuuksia, joka avautuu puistoon kohti Villa Bråvalla. Sali pitää olla suljettavissa ja siihen tulee voida sijoittaa suorakaiteen muotoinen pelikenttä.

Yläkerrasta puuttuu henkilökunnan wc.

Iltakäytön sisäänkäynti ei voi olla avoin työ-



tilaan, eikä kulku toimistoon voi olla toisen tilan kautta.

Syvä räystäslippa pihan puolella toimii sadekatoksena ja kesällä myös ulkopuolisena aurinkosuojana.

Lasitetut kuistit ovat käyttökelpoisia, koska niihin jää tilaa pöydille ja tuoleille, eikä koko tila ole läpikulkuväylänä.

Vesikaton pinnoittaminen kuparilevyillä saa rakennusbudjetin ylittymään reilusti.

Veden ja lumen poisto sekä ilmanvaihdon laitteet jyrkällä katolla eivät hoidu tavanomaisin ratkaisuin. Vesikatto on ehdotuksessa osa tärkeää julkisivua Villa Brävallan suuntaan.

Melko tiivis massoittelu ja suhteellisen maltillinen aukotus edistävät energiatehokkuutta. Rakennuksen suuntaus ja vesikaton muoto mahdollistavat aurinkosähköpaneelien hyvän sijoittelun, tosin katon jyrkkyys voi aiheuttaa käytännön haasteita paneelien kiinnittämiseen. Lounaan/pihan puolella räystäät toimivat aurinkosuojana ensimmäisen kerroksen isoihin ikkunoihin. Saman suunnan toisen kerroksen ikkunoissa ei ole huomioitu rakenteellista aurinkosuojaa, mikä lisää jäähdytystarvetta. Mahdollinen puurakennus pienentää hiilijalanjälkeä.

Yläkerran pienet ryhmähuoneet ovat mittasuhteiltaan kohtuuttoman korkeita. Ylimääräistä ilmatilaa voi käyttää ilmanvaihdon reitteinä.

Räystäskorkoa voisi porrastaa kaaren ulkosivulla, mikä keventäisi isoa massaa.

Tontin koillisnurkan suunnittelu on jäänyt liian vähälle huomiolle. Rajasaarentien puoleinen sisääntuloalue ja sen liittyminen huoltopihaan on jäsenöimättä tai jäänyt suunnittelematta.

Rakennuksen kylkeen on ehdotettu aitauksia rajaamaan huoltoaluetta sisäänkäynnistä, mutta jätekatokatos näky Rajasaarentielle.

Tarkennettu ehdotus

Ehdotuksessa on hukattu lähtökohtansa antama mahdollisuus tehdä koillisnurkan saapumista varten hieno pieni intiimi aukio, vaikka rakennus on siirretty jonkin ve-

ran lähemmäksi Villa Brävallaa. Huolto on rajattu aidalla pääsisäänkäynnistä, mutta muuten paikka on jäänyt epämääräiseksi. Leikkivälineet turva-alustoineen sijaitsevat osittain lähellä Rajasaarentietä.

Rakennuskappale pysyy ehjänä veistoksellisena muotona, kun lasikuistit ja ulkoiluvälinevarasto on liitetty saman kaltevan katon linjoihin. Ehkä juuri tällä rakennuspaikalla olisi voinut tinkiä veistoksellisuudesta; esimerkiksi osan sadekatoksesta olisi voinut suunnitella lasitetuksi kuistiksi, jolloin rakennuksen volyymia olisi saatu pienemmäksi. 3D-mallin ja leikkauspiirustusten kattokulma näyttää hieman poikkeavan toisistaan - ehkä perspektiiviharha.

Ehdotusta on kehitetty annettujen ohjeiden mukaan, ja se onkin pääasiassa toiminnallisesti onnistunut. Lisäportaan sijoittaminen keskelle taloa parantaa yhteyksiä ala- ja yläkerran välillä. Tarkennetut ehdotukset pyydettiin sen vuoksi, että haluttiin nähdä, onnistutaanko uudisrakennuksen volyymia pienentämään. Rakennus vaikuttaa nyt jopa hiukan edellistä suunnitelmaa kookkaammalta Villa Brävallan pihapiirissä ja huvila peittyä lähes kokonaan pohjoisesta päin puistoakselia pitkin katsottaessa.

Edellytykset energiatehokkuudelle ovat säilyneet, joskin aurinkopaneeleita ei ole enää esitetty katolle. Aurinkopaneelit on sinne kuitenkin sijoitettavissa, vaikka katon jyrkkyys voi tehdä siitä haastavaa.



Kilpailuvaiheen ehdotus

91 METSÄN VARRELLA

Kilpailun kaikkien ehdotusten joukossa tässä ehdotuksessa on parhaiten huomioitu kestävän rakentamisen periaatteet: puun käyttö sekä rakenteissa että julkisivuissa, maltillinen huonekorkeus kauttaaltaan ja erinomainen muuntojoustavuus muuhunkin kuin päiväkodin käyttöön. Ehdotuksessa on hienosti eläydytty paikan henkeen. Rakennus noudattelee maaston rinnemuotoja asettuen osaksi maastoa ja maisemaa ja rauhalliseksi taustaksi huvilalle. Rakennuksen materiaalit ja värit ovat vetäytyviä ja harmonista taustaa muodostavia. Uudisrakennus jatkaa Villa Bråvallen edustamaa huvilakulttuuria omalla tavallaan hillitysti ja vähäeleisesti rakennusmateriaaliensa ja tilarakenteensa välityksellä. Koko pitkän länsisivun mitalta rakentuu sisä- ja ulkotilaa välittävä lasikuistin omainen

huonesarja. Kapearunkoisessa talossa eletään puiston keskellä - sisältä avautuvat näkymät lasiväliseinien läpi puistoon sekä itään että länteen. Tontin reunalle sijoittuva kapea rakennus jättää riittävästi vapaata tilaa huvila Bråvallen ympärille. Päätty Rajasaarentielle loivine harjakattoineen on mittasuhteiltaan hyvä. Pitkä julkisivu on hienosti jäsennelty ympyrän muotoisine aukkoineen. Kauniisti esitetyissä julkisivupiiroksissa voi aistia itämaisen puutarhan läsnäolon. Liittyminen Sibeliuksen puiston leikkipuistoon kalliolle kulkevalla kävelysillalla liittää päiväkodin toiminnallisesti Sibeliuksen puiston lapsille suunnattuun osaan.

Asemakaavallisesti uudisrakennus tukee meren ja rakennettujen kortteleiden välisen puistovyöhykkeen säilymistä Rajasaarentien puolelta katsottaessa, mutta on venynyt aivan liian pitkäksi ulottuen Villa Bråvallen ohi puistoon siten, että talon pohjoisosa katkaisee näkymän Mechelininkadulta puiston läpi kohti rantaa



katsottuna. Etenkin talvisaikaan, kun puut ovat lehdettämiä, talo näkyy Sibelius-monumentille.

Pihajärjestelyt ovat hienovaraiset, mutta kumpikaan ulkoiluvälinevarasto leikkimökkeineen ei tue asemakaavallista perusratkaisua - toinen sulkee suotta näkymää Rajasaarentieltä ja toinen on sijoitettu puistoon paikkaan, joka on tärkeää pitää avoimena osana Sibeliuksen puistoa.

Kapea rakennusrunko on luonnonvalon kannalta edullinen, mutta aiheuttaa toimintojen eriytymistä. Epäilyksiä herättää, että kuistimainen galleria on tilaa, jonka läpi kuljetaan ulkovaatteet päällä, jolloin tilassa ei voida järjestää keskittymistä vaativaa tekemistä. Monitoimitila ei voi olla läpikulkutilaa. Siellä järjestetään myös liikuntatunteja, jolloin tila pitää olla suljettavissa. Naulakoita ei ole esitetty kuvissa; ne vaativat tilaa ja ovat sen verran korkeita, että katkaisevat näkymät pitkässä galleriassa. Huopaverhot vaimentavat ääntä ja ovat sen kannalta hyvä ratkaisu, mutta ne eivät ole turvallisia ja toimivia päiväkotikäytössä. Katettujen ulkotilojen valvottavuus ja turvallisuus olisi jatkosuunnittelussa varmistettava.

Huoltopiha vaikuttaa toimivalta, eivätkä eri liikennevirrat risteä. Mahdollisuus saapua kävellen myös leikkipuiston suunnalta on hyvä lisäys. Esteettömän reitin toteuttamiskelpoisuus kallioiseen maastoon vaatii jatkosuunnittelua. LE-paikka puuttuu. Kunnossapitokaluston ja pelastuslaitoksen pääsyä sisäpihalle ei ole huomioitu. Pyöräpysäköintijärjestelyt huomioitu hyvin, mutta henkilökunnan katetut pyöräpaikat puuttuvat ja porttien sisäpuolella sijaitsevat ”saatto-pyöräpysäköintipaikat” voivat olla vaikeasti saavutettavissa.

Rakennuksen melko tiivis massoittelu ja maltillinen aukotus luovat edellytykset energiatehokkuustavoitteiden saavuttamiselle. Rakennuksen suuntaus ja vesikaton muoto mahdollistavat aurinkosähköpaneelien hyvän sijoittelun.

Tarkennettu ehdotus

Rakennuksesta on jäänyt lyhentyessään yksi käänös pois ja sitä on taivutettu kehystämään maaston kallionnyppylää, pois päin Villa Brävallasta.

Runkosyvyyttä on jonkin verran kasvatettu ja keskitilan porrassierretty talon taitekohtaan, jolloin kulku kerrosten välillä näyttää monimutkaiselta portaan pienten suunnanmuutosten vuoksi. Ehdotuksen paikan henkeen sopiva, hieman itämaiseen puutarhaan viittaava tunnelma on säilynyt, se toimii edelleen hyvin Villa Brävallan rauhallisena taustana sekä mahdollistaa avoimet pitkät näkymät Rajasaarentieltä kohti huvilaa ja puistoa, mutta uudisrakennus on edelleen liian pitkä ja sen eteläpääty tulee liian lähelle Sibelius-monumenttia.



Kilpailuvaiheen ehdotus

108 Poks

Rennosti ja varmaotteisesti laadittu ehdotus.

Ehdotus on kaupunkikuvallisesti kilpailun onnistuneimpia. Rakennuksen hahmo ja arkkitehtuuri on kepeää, paikkaan ja rakennuksen toimintaan sopivaa. Rakennuksen kaksijakoinen hahmo sijoittuu tiiviisti Rajasaarentien puolelle, mahdollistaen Sibeliuksen puiston puoleisen tontin osan jättämisen selkeästi puistomaiseksi. Uudisrakennus on sijoitettu tontille vapaasti ja riittävän etäälle Huvila Brävallas-ta ja toimii näin ollen luontevasti huvilan naapurirakennuksena. Kattojen lappeet ottavat huomioon myös viereiset 1930- ja 1940-luvun korttelit.

Rakennuksen hahmo nousee kuitenkin turhan korkeaksi ja massiiviseksi Rajasaarentiehen rajoittuvan osan luoteisnurkassa. Vaikka sen värit on yhdistävä tekijä huvilaan, vahva julkisivujen muotokieli on kontrastinen sekä pienipiirteiseen huvilaan että Rajasaarentien asuinkerrostaloihin. Suuret, perusmuotoja toistavat ikkuna-aukot luovat hämmentävän mittakaavavaikutelman ja niiden muotoa, määrää ja kokoa tulisi jatkosuunnittelussa tutkia. Suuret raskasrakenteiset sisäänkäyntikatokset tuntuvat päälle liimatuilta ja rikkovat rakennuksen muuten kepeää olemusta.

Toiminta-alueet on jaettu ehdotuksessa kolmen ryhmään, mikä ei ole optimaalista toiminnan näkökulmasta sillä se aiheuttaa levottomuutta ja vaikeuttaa toiminnan järjestämistä. Ruokailu tapahtuu korkeassa tilassa, joka on akustisesti haastava ratkaisu. Monitoimitilan ja pienryhmätilan jäsentämiseen tarvitaan jatkokehittelyä - tällaisenaan ei ole toimiva kokonaisuus.

Pihan suunnittelu ja liittyminen Sibeliuksen puistoon on ehdotuksessa jäänyt kevyeksi. Piha kaipaisi lisää vehreyttä ja puistomaisuutta. Pihasuunnittelun viitteellisyydestä kertoo myös se, että tontille ei ole esitetty pyöräpysäköintijärjestelyjä lainkaan. Rajasaarentien puoleinen pääsisääntuloalue ja sen liittyminen huoltopihan on niinkään jäsennoimattä ja jäänyt suunnittelematta. Itse huoltopihan sijoittelu ja muoto on toimiva. Esteetön auto-paikka sijoitettuna huoltopihan jatkeeksi edellyttää turhan leveää tonttiliittymää. Rajasaarentien puolelle porttiaiheeksi suunniteltu varasto-katos sulkee näkymiä ja vaikuttaa turhalla lisäelementillä muuten selkeään massoittelemuratkaisuun. Ehdotuksen puutteet ovat korjattavissa jatkosuunnittelussa.

Uudisrakennuksen kohtuullisen kompakti muoto on energiatehokas. Ehdotuksessa on mahdollista sijoittaa aurinkopaneelit kohtuulliseen ilmansuuntaan, mutta niiden kiinnitys kaltevalle katolle on huomioitava



mahdollisessa jatkosuunnittelussa. Isot ikkunapinnat aiheuttavat yllämpenemiskäytännön, joten näiden aurinkosuojauksesta huolehdittava mahdollisessa jatkosuunnittelussa.

Tarkennettu ehdotus

Ehdotus on kehittynyt ansiokkaasti toivotuun suuntaan menettämättä hyviä puoliaan. Rakennus on nyt selvästi matalampi kylmien ullakoiden jäätyä pois ja teknisten tilojen sekä väestönsuojan siirryttyä kellariin. Rakennuksen mittasuhteet ovat entisestään parantuneet ja se toimii hyvin Huvila Brävallan vieressä itsenäisenä omaa aikaansa edustavana naapurirakennuksena. Sen arkkitehtuurissa on yhä sopivaa leikkisyyttä ja keveyttä. Katokset ovat edelleen turhan massiivisia ja niiden luonnetta tulisi tutkia jatkosuunnittelussa. Vaikka kahden palikan suuntausta ei ole muutettu, ulkoterassin leventämisen ja salin varaston siirron ansiosta näyttää siltä, että keskitila avautuu nyt paremmin puistotontille. Korkea kapea tila on poistunut.

Toimintatiloissa on paikkoja, joissa kulku huoneeseen on toisen tilan kautta, mutta nämä ovat korjattavissa. Jatkosuunnittelussa tulee yhteistyössä käyttäjien kanssa varmistaa riittävän rajatut tilat lepoon ja rauhoittumiseen sekä arjessa toimivat yhteydet henkilökunnan wc-tiloihin. Nämä muutokset ovat ehdotuksen selkeästä muotokielestä johtuen helposti ratkaistavissa. Lapsen mittakaava otettu hienosti huomioon tilajärjestelyjen osalta, joskin aukotuksessa on tämän osalta vielä kehitettävää. Lapsen mittakaava ja tilallinen kokemuksellisuus on hyvä muistaa myös eteistilojen näkymiä suunniteltaessa.

Jatkosuunnittelussa tulisi varmistaa detaljit vesikaton liittymisessä julkisivuihin siten, ettei suunnitelmista välittyvä veistoksellisuus kärsi. Katoilta valuvan sadeveden ohjaus pitää suunnitella huolellisesti, samoin vesikaton läpi johdettavien IV- ym. asennusten sijoittelu ja ulkonäkö. Koska uudisrakennus tulee olemaan matalampi kuin ympäröivät asuintalot, ns. viides julkisivu on erityisen tärkeä. Suurten geometrinen ikkuna-aukkojen jakamista pienempiin osiin tulisi harkita. Ikkuna-aukkojen uudelleen järjestely

mahdollistaisi myös lapsille monipuolisia näkymiä Sibeliuksen puistoon ja pihalle, mikä lisäisi orientoituvuutta ja viihtyisyyttä.

Rakennuksen pitämiseksi mahdollisimman matalana voisi harkita alapohjan alle rakennettavaa tekniikkatilaa IV-kanaviston viemiseksi rakennuksen toiseen päähän, tai IV -konehuoneen jakamista kahteen osaan kellarissa.

Välinevarasto, polkupyöräsäilytys sekä lasten leikkialue pitää siirtää pois Rajasaarentien varresta. Näkymä Rajasaarentieltä idästä päin lähestyttäessä paranisi, jos sekä Puolustusvoimien tunnelin kulkuluiska että päiväkodin huoltopiha olisi rajattu jalkakäytävän suuntaisella tyylikkäällä teräsaidalla ja porteilla. Jatkosuunnittelussa tulee lisätä pihan puistomaisuutta sekä huomioida pihan toimintojen sijoittamisessa riittävä vehreys tontin Sibeliuksen puiston puoleisella osalla. Puistopihan ja toimintojen yhdistäminen tulee toteuttaa hienovaraisesti pedagogiikka ja toiminnallisuus edellä. Kulkuyhteys Sibeliuksen puistosta pitää suunnitella.

Ehdotuksessa ei ole tapahtunut merkittäviä muutoksia energiatehokkuuden edellytysten suhteen ja se mahdollistaa energiatehokkuuden ja uusiutuvan energian hyödyntämisen jatkosuunnittelussa. Jäähdytystarpeen minimointiin rakenteellisin keinoin tulee kiinnittää huomiota.



Kilpailuvaiheen ehdotus

6.2 Yläluokka

11 Kirjo

Ehdotuksessa on arkkitehtonisesti onnistuttu löytämään hienovarainen tasapaino rakennuksen kaksijakoiseen käyttöön. Toisaalta se toimii iltakäytössä alueen asukkaiden puolijulkisena rakennuksena ja toisaalta se on päiväkäytössä lasten koti. Yksinkertaisen eleetön mutta puistoalueelle sopiva puinen veistosmainen rakennuskappale asettuu luontevasti kaupunkirakenteeseen ja Rajasaarentien varteen mahdollistaen piha-alueen säilymisen mahdollisimman koskemattomana. Rajasaaren tien suuntainen julkisivu on kuitenkin sen verran pitkä, että se estää näkymät Rajasaarentieltä kohti Huvilaa.

Rauhallinen ja tasapainoinen pihanpuoleinen julkisivu toimii hyvin Huvila Brävallan taustana. Lasiseinäjulkisivu avautuu kohti Huvilaa ja puistomaisemaa ja on kauniisti rytmitetty tihein puisin pystyjaoin. Rakennuksen kadunpuolen leikkisämpi julkisivu ei vielä ole aukotusten osalta täysin tasapainossa. Puun käyttö julkisivuissa on luonteva valinta paikkaan ja rakennuksen henkeen, mutta pintakäsittely jää mietityttämään. Olisiko maalipinta kuitenkin töölöläisessä puistoympäristössä ja kaupunkimaisemassa luontevampi kuin harmaantuva puu?

Ehdotuksessa on toiminnallisia haasteita. Esitetty sisäänkäyntikongi jakaa

rakennuksen toiminnan ensimmäisessä kerroksessa kahteen osaan, mikä ei ole toivottava ratkaisu.

Pihanpuolen lasiseinäjulkisivut avautuvat kohti Huvilaa ja puistomaisemaa. Lasiseinä on kauniisti rytmitetty tihein puisin pystyjaoin. Rakennuksen selkäpuolen julkisivut ovat leikkisät ja ilmaisevat rakennuksen puolijulkisen toiminnan. Puu on luonteva valinta paikkaan ja rakennuksen henkeen. Puun pintakäsittely jää mietityttämään. Olisiko maalipinta kuitenkin töölöläisessä puistoympäristössä ja kaupunkimaisemassa luontevampi kuin harmaantuva puu?

Harmillisesti ehdotuksessa on suuria toiminnallisia haasteita. Esitetty sisäänkäynti kongi jakaa rakennuksen toiminnan ensimmäisessä kerroksessa kahteen osaan, mikä ei ole toivottava ratkaisu. Kongi jouduttaisiin myös todellisuudessa rajaamaan portein ja aidoin, koska se muodostaa katvealueita, jotka houkuttelevat valitettavasti myös ilta- ja yökäyttäjiä. Toiminta-alueiden yhteiset suuret eteistilat ovat toiminnallisesti ja akustisesti haastavia. Iltakäytön alue on onnistunut ratkaisu. Toisen kerroksen toiminta-alueet toimivat luontevasti yhteisine leikkialueineen. Esitetyt pienet parvet ovat todellisuudessa toiminnallisesti haastavia valvonnan ja esteettömyyden kannalta.



27 Svengi

Kaksikerroksinen tiilitalo asettuu luontevasti ja tiiviisti tontin kulmaan. Tasainen viherkatto pitää uudisrakennuksen matalana suhteessa naapurikortteleiden asuintaloihin ja jättää sopivasti tilaa Villa Brävallalle.

Ulkoportaista on kehitelty hauska aihe kaarevine muurattuine julkisivuineen ja saatu näin portaat liittymään saumattomasti rakennusrunkoon. Samalla muodostuu sadekatos rakennuksen edustalle. Käytäntö on osoittanut, että katokset puistoympäristössä keräävät juhlijoita. Katos ja yläkerran sisääntulotassanne pitäisi kokonaan rajata ja olla lukittavissa.

Tilojen pääryhmittely on oikeaan osunutta, mutta vaativat yksityiskohdissaan uudelleen jäsentelyä; esimerkiksi pienryhmätiloihin kuljetaan toisen tilan kautta.

Sali avautuu kadun puolelle kaarevan seinän ikkunoiden välityksellä. Sijoittamalla hissi ja siivouskeskus muualle syntyisi hieno läpitalon näkymä ruokailutilan kautta ulos.

Massiivitiilimuuraus on kannatettava tapa rakentaa kestävän kehityksen mukaisesti. On hyvä idea yhdistää taide julkisivumateriaalien variointiin. Puistotontilla, vaaleaksi rapattujen asuintalojen ja keltaiseksi maalatun Vila Brävallan välittömässä läheisyydessä tiiliverhous julkisivuissa ei edistä uudisrakennuksen sijoittumista ympäristöönsä.



32 VALSSI

Ehdotus on parhaimmillaan ilmakuvasuorituksessa. Kuvasta voidaan havaita, että uudisrakennuksen elegantti ja veistokselinen massa sopii ympäristöönsä luontevasti. Vaikka veistely rakennuskappale muodostaa veistosmaisen ja omaperäisen rakennuskappaleen se toimii silti rauhallisena taustana Huvila Brävallalle.

Rakennus on sijoitettu kompaktisti vanhan purettavan rakennuksen paikalle ja näin onnistuneesti säästää piha-aluetta sekä huomioi hyvin alueen näkymiä.

Ehdotusta vaivaa keskeneräisyys eikä sisätilojen jäsentelyyn ole onnistuttu tuomaan samaa keveyttä ja luontevuutta kuin ulkoarkkitehtuurissa.

Ehdotuksessa on toiminnallisia haasteita. Yhteiset kuisti- ja eteistilat ovat toiminnallisesti ja akustisesti haastavia. Kulku toiminta-alueilta yhteistiloihin aiheuttaa läpikulkua ja risteävää liikennettä. Ehdotuksessa esitetty huoltopiha rakennuksen selkäpuolelle on luonteva ratkaisu.



38 Aino

Uudisrakennus asettuu luontevasti tontin itäreunaan, jolloin Rajasaarentieltä lähestyttäessä puisto vanhoine huviloineen avautuu kulkijalle. Pitkä pergola kadun varressa kuitenkin peittää näkymää tieltä. Rakennus työntyy kohti Sibeliuksen puistoa ja näkyy osittain Mechelininkadulle saakka.

3D-mallissa ehdotus on edukseen: siinä havainnollistuvat kompaktit rakennuskappaleet ja niiden kauniisti jäsennellyt vesikatot. Jyrkät katonlappeet menettävät käytännössä veistoksellisuuttaan arjen vaatimusten, kuten lumiesteiden ja ilmanvaihdon vaatimien teknisten laiteasennusten vuoksi.

Yläkertaa kohti kapenevasta rakennusrungosta on aiheutunut toiminnallisia ongelmia. Toiminta - alue 6:sta on yhteys yhteisiin tiloihin vain märkäeteisen kautta. Alakerrassa toiminta - alue1:ssä yksi iso huone on läpikulkuväylä ruokasaliin ja talon muihin tiloihin. Tämä rajoittaa kyseisen tilan käyttöä. Sali kahteen ilman-suuntaan avautuvine suurine ikkunoineen toimii hyvin yhteisenä olohuoneena sekä päiväkodille että asukkaille. Oma sisäänkäynti saliin etenkin kesäaikana on hyvä, mutta esitetyllä tavalla saliin syntynyt ylimääräinen nurkka aiheuttaa törmäysvaaran. Salin varasto puuttuu suunnitelmasta.

Myös yläkertaan on esitetty tilaa ruokailulle. Joustavan ruokailun järjestämisen

kannalta ei ole kuitenkaan suositeltavaa jakaa ruokailua turhan moneen eri tilaan. Ruokasali on kapea ja pitkä, joten se on vaikea kalustaa ja saada linjasto sijoitettua siten, ettei synny risteävää liikennettä. Ruokasalin ja salin väliin esitetty monitoimitila on läpikulkuväylä. Tilassa järjestetään myös liikuntatunteja, joten se tarvitsee ympärilleen seinät.

Keittiöhenkilökunnalle tarvitaan sujuva yhteys sosiaalitiloihin sekä henkilökunnan wc-tilaan. Toimintatiloja tulisi olla 3-4/toiminta-alue, mikä ei täyty osassa toiminta-alueita. Osa märkäeteisistä on alimitoitettuja; minimipinta-ala on 10 m². Siivous- ja vaatehuollon minimi on 12 m².

Jyrkkää vesikattoa on hyödynnetty ehdottamalla pitkät kapeat parvet yläkerran tiloihin, mikä on hyvä ajatus, vaikkakin on esteettömyyden suhteen ongelmallista. Niihin johtavien portaiden pitäisi olla suoravartiset ja kyllin loivat. Jätehuone olisi parempi rakennusrungon osana, eikä erillisenä katoksena, joka näkyy Rajasaarentielle ja korostaa tontin nurkkauksen huoltopihan luonnetta.

Ehdotuksen arkkitehtuuri on kaunista, sympaattista ja tasapainoista. Ehdotuksessa on oivallettu lapsen mittakaava ja rakennuksen luonne ja käyttötarkoitus. Tilajärjestelyt vaativat kuitenkin huomattavaa kehittämistä, erityisesti yhteistilojen osalta. Punatiili julkisivuissa ei sido uudisrakennusta paikkaan parhaalla mahdollisella tavalla.



55 HUVILA 2

Ehdotuksen ”Huvila” vahvuus on rakennuksen tilallinen ja toiminnallinen selkeys, ymmärrettävyys sekä läpinäkyvyys.

Ehdotuksen kahdeksankulmainen pohjamuoto ja toteava arkkitehtuuri voisi itsenäisempänä ja julkisempänä rakennuksena sopia töölöläiseen avoimeen puisto-ympäristöön, mutta ei sovi näin esitettynä huvila Brävallan pariksi tai taustaksi.

Vaikka ruokasali ja sen ympärillä kiertävät parvitilat muodostavat tilallisesti komean keskeistilan, jäävät ne ilman yhteyttä puistoon ja pihaan. Keskeistila on myös toiminnallisesti ja akustisesti haastava kokonaisuus päiväkotiympäristössä.

Sisäänkäyntiyhteydet pihalta eteistiloihin on onnistuttu ratkaisemaan luontevasti ja sujuvasti. Pihalta toisen kerroksen eteistiloihin kuljetaan kapeita mutta korkeita ulkoportaikkoja pitkin ja samaan tapaan

liikutaan sisätiloissa kahden kerroksen väliä. Tilallisesti dramaattinen porrasyhteys-idea jää kuitenkin mietityttämään - miltä se tila tuntuu lapsen mittakaavassa?

Koska ulkopuoliset eivät voi kulkea lasten toimintatilojen kautta iltakäytön tiloihin, jää ehdotuksessa auki, kuinka iltakäytön raja-alue on ajateltu. Tuulikaappi iltakäytön tiloihin on ilmeisesti tuvassa/monitoimitilassa. Monitoimitilan ei tule olla läpikuljettava tila.

Ehdotuksen kompakti muoto säästää tontin eteläosan vehreän puistoalueen ja pohjoisen avokallion. Pihan kahtiajako toisaalta jakaa päiväkodin piha-alueet kahteen toisistaan erilliseen osaan, joka on valvottavuuden kannalta haastavaa. Useat pienet piharakennelmat eivät ole toivottavia koska niiden taakse voi mennä piiloon.



69 KOMPASSI

Kompassi on kaupunkikuvallisesti vahva ja varmaotteinen ehdotus.

Kompassin nelionmuotoinen hahmo liittyy itsevarmasti puistoalueen solmukohtaan ja toisaalta on luontevasti osana "kivistä" kaupunkirakennetta. Harmillisesti rakennuksen kokonaishahmo on liian suuri ja hallitseva. Hiukan pienempänä rakennuksena sen töölöläisen hillitty sekä rauhallinen hahmo ja kevyen leikkisät julkisivut toimisivat hyvin Huvila Brävallan parina.

Ehdotuksen kompakti muoto säästää tontin eteläosan vehreän puistoalueen ja pohjoisen avokallion, mutta toisaalta jakaa päiväkodin ulkoalueet kahteen toisistaan erilliseen pienten ja isojen pihaan.

Kompaktista massasta huolimatta on rakennuksen julkisivuille onnistuttu taitavasti sovittamaan suurin osa rakennuksen toiminnallisista tiloista. Toiminta-alueet ovat myös toimivia tilakokonaisuuksia. Lasten Wc-tilat ei voi kuitenkaan avautua suoraan toimintatilaan. Märkäeteiset on jaettu onnistuneesti kahtia ala-kerrassa ja sisään tulotkin voisi olla kahteen tilaan jaettu, jolloin liikenne tilassa olisi sujuvampaa.

Siivous ja vaatehuollosta tulee olla yhteys myös huoltopihalle ja kulku ei voi olla keittiön kautta. Kulku sosiaali-tiloihin keit-

tiön tai työtilojenkautta ei ole myöskään toimiva ratkaisu.

Harmillisesti tilallisesti kiehtova ja komea keskeistilan ruokasali jää ilman näkymiä ja yhteyttä puistoon ja pihaan. Keskeistila on todellisuudessa sekä toiminnallisesti että akustisesti ongelmallinen ratkaisu päiväkotirakennuksissa.

Monitoimitilan ei tule olla läpikuljettava tila. Linjaston sijoittelu vaatisi jatkokehittelyä, koska linjastolle vievä liikenne risteää muun toiminnan kanssa. Eteisalueen rajaus ruokailutilasta verhoilla ei ole myöskään optimaalinen ratkaisu.

Esitetty ulkoyhteys ulkokuistien kautta toiseen kerrokseen on toimiva idea periaatteessa, mutta yhteys piha-alueen perältä ja rakennuksen selkäpuolelta ei ole ideaali ratkaisu. Siltayhteys Sibeliuksen puistoon on kiinnostava ja toiminnallisesti hyvä lisä. Silta on hahmoltaan kuitenkin turhan massiivinen. Huoltoyhteys rakennukseen on sillan alla. Ulkoportaiksi esitetyt kierreportaat on vaarallinen ratkaisu päiväkotihankkeissa. Ulkoiluvälinevarasto on liian kaukana leikkiapiha-alueesta. Asiakkaiden vaunukatos, asiakkaiden ja henkilökunnan pyörien paikat puuttuvat.

Tekniset tilat on onnistuneesti sijoitettu rakennuksen kaakkoiskulmaan ja IV-konehuone 2-kerrokseen.

Pihan perälle syntyy katvealue, jolloin valvottavuus hankalaa.



72 Kannel

Kannel asettuu tontin kulmaan kehystäen suurella kaarella Villa Brävallaa ja lyhyemmällä kaarilla Rajasaarentietä ja tontin itäpuolta. Kadun ja huoltopihan puoleiset kaaret irrottavat taloa onnistuneesti tontin rajoista ja puiston puolella luonto tulee upeasti sisälle rakennukseen. Loivan katon ansiosta rakennus on kohtuullisen matala ja muodostaa rauhallisen taustan Villa Brävallalle. Puu julkisivumateriaalina sopii hyvin keltaiseksi rapatun huvilan seuraksi. Puupinnan pintakäsittely jää mietityttämään - olisiko maalipinta ollut luontevampi valinta paikkaan? Kokonaisuutta vaivaa mittahierarkian puute: rakennus voisi olla mikä tahansa julkinen rakennus, eikä lasten päiväkotia.

Pohjapiirroksessa näkyy haparointia:

kaarevat seinälinjat sisällä talossa ja suorat väliseinät eivät kaikin kohdin kohtaa luontevasti ja esimerkiksi keittiön seinälinjat vaikeuttavat keittiön kalustamista. Toiminta-alueista rakentuu luontevat kokonaisuudet ja ruokailun ja salin yhteys mahdollistaa tilojen joustavan käytön.

Toisen kerroksen toimiston, työtilan ja WC:n sijainti on erittäin hyvä: niistä on sujuva yhteys alakertaan hissillä. Sosiaali-tilojen ja vaatehuollon sijoittelu rakennuksen keskelle on toiminnallisesti sujuva, paitsi että vaatehuollosta tulisi olla yhteys myös huoltopihalle.

Pitkät ja kapeat kuistit niihin liittyvine märkäeteisineen vaatisivat vielä muokkausta, sillä liikenne kapeassa tilassa ei ole sujuvaa. Ulkoiluvälinevaraston sijainti talon eteläpäädyssä on liian syrjäinen; tilaan tulee olla lyhyt yhteys leikki-alueelta.



103 Parit

Parit kokoaa saman loivan viherkaton alle neliömäiset rakennuskappaleet, jotka on yhdistetty aulatiloilla. Saadaan tiivis uudisrakennus, joka istuu hyvin tontille. Toiminnallisesti tehtävä ei kuitenkaan ole ratkennut: osa toimintatiloista jää kokonaan vaille päivänvaloa rungon keskelle. Ne on merkitty lepohuoneiksi, mutta lepoon niitä käytetään vain joitain tunteja päivässä.

Erillinen yläpiha vaatii enemmän henkilökuntaa valvomaan ulkotiloja kuin yhtenäinen iso leikkiapiha.

Julkisivut ovat kilpailuehdotuksen joukossa parhaita: ne ovat mittasuhteiltaan kauniit ja vapaa ikkuna-aukotus on harvinaisen onnistunut. Yläpohja näyttää epärealistisen ohuelta rakenteelta.



110 Puff

Ekspressiivinen, rohkea ja persoonallinen ehdotus.

Uudisrakennus on kuin kameleontti, joka sulautuu ympäristöönsä. Ehdotuksessa on onnistuttu eläytymään lapsen mittakaavaan ja maailmaan. Pihan puoleinen matala katos ja lasinen maisemaseinä ovat lapsen mittakaavassa toimiva kokonaisuus, mutta räystäs kumartaa liiankin syvään ja vahvasti kohti vanhaa huvilaa. Kaupunkikuvassa rakennus levittäytyy turhan laajasti pitkin Rajasaarentietä estäen

näkymiä kohti huvilaa ja puistoa.

Pihan puolen ulkoseinälinjan vekkimäisesti taittuva pinta elävöittää julkisivua ja rakennuksen kadunpuolen ulkoseinät kaartavat aavistuksen verran - ele on hienostunut. Rakennuksen päädyt ovat veistokselliset.

Bumerangimainen massa johtaa toiminta-alueiden risteävään liikenteeseen. Kattoikkunat eivät ole toivottu ratkaisu päiväkotirakennuksissa. Ehdotuksen laaja yksityiskohtien kirjo nostaa turhan paljon rakennuskustannuksia.



116 Sik Sak

Neljän harjakattoisen puutalon ryhmä nivelosineen rakentaa tyylikkään kokonaisuuden puistotontin laidalle. Pieni sisäänveto Rajasaarentien puolella sopii hyvin ehdotuksen lähtökohtaan.

Tilallisesti selkeän konseptin hyödyt tulisivat paremmin esiin, jos kiilamaisista nivelosista avautuisivat paremmat näkymät puistopihalle. Märkäeteiset ovat käytännössä täyteen kalustettuja. Iltakäy-

tön sisäänkäynti on vaatimaton ja yhteistiloihin johtaa pitkäkänkä käytävä.

IV-konehuoneet ovat liian matalia.

Peittomaalattu puu sopii paremmin kaupunkiympäristöön, kuin kuullotettu. Tälle paikalle vaalean sävyinen öljyväri olisi luonteva, koska kyse ei ole rantavajoista, vaikka meri onkin lähellä.



135 Toukat

Kaupunkirakennekartassa ehdotus näyttää hyvin perustellulta: uudisrakennus onnistuu myötäilemään asuinkorttelirintamaa suhteessa puistovyöhykkeeseen. Vaikutelmaa korostaa vesikaton esitystekninen jako kolmeen siivuun. Lyhyt pääty Rajasaarentiehen avaa puistoa idästä tullessa. Rakennuksen pohjoispääty näkyy Mecheleininkadulta läpi puiston katsottaessa, eikä kilpailuohjelman tavoite säilyttää tontin eteläosa rakentamatta täyty.

Pihavaja sulkee näköyhteyden Rajasaarentieltä. Uudisrakennus on matala ja asettuu luontevasti kehystämään vanhaa huvilaa. Etelän puolen terassi on vaikeasti valvottavissa, eikä näin edistä toiminnallisia tavoitteita.

Sisäänkäynneistä toiseen kerrokseen on tehty hauska aihe: kierreportaat sijaitsevat julkisivun syvennyksissä. Vaikka portaat on esitetty loivasti kiertyvinä, ne ovat

kuitenkin päiväkodin käytössä turvallisuusriski.

Katetut porttikäytävien oloiset paikat tulisi olla aidoilla suljettavissa, jottei niihin iltaisin ja viikonloppuisin kerry juhliloita. Aitaaminen kuitenkin heikentää esitettyä ideaa.

Keskelle taloa syntyy loivasti mutkitteleva "katu", johon tilat liittyvät. Sali ja ruokasali muodostavat korkean yhteisen tilan, jonka katkaisee hissi. Näiden tilojen keskeinen sijainti haittaa kuitenkin rajausta asukaskäyttöön ja sen valvontaa. Korkeissa ruokailutiloissa melutason hallinta on vaikeampaa kuin matalissa ja vaatii erityisratkaisuja.

Hulevesilätköiden sijainti on toiminnan näkökulmasta haastava, koska ulkoverastolla käyvät myös lapset.

Ehdotus on kokonaisuudessaan kauniisti esitetty. Sisänäkymä on kilpailun kauneimpia.



138 VALLA

Uudisrakennus asettuu loivine kattoineen Villa Bråfallan taustalle tontin itäosaan ja jättää eteläosan puistoksi.

Rakennusrungon polveilu avaa lähes kaikki huoneet kahteen ilmansuuntaan, mikä edesauttaa sisä- ja ulkotilan lomittumista toisiinsa kauniilla puistotontilla. Syntyy myös suojaisia, mittakaavaltaan miellyttäviä nurkkauksia talon kaikille sivuille, jotka päiväkäytön lisäksi houkuttelevat valitettavasti myös ilta- ja yökäyttäjiä. Kaikkien syvennysten tulisi olla aidattavia ja ulkopuolisilta lukittavia.

Liikkuminen kerrosten välillä ei ole sujuvaa. Etenkin alakerran märkäeteisistä on hankala kulku yläkertaan monitoimitilan kautta. Toimintaryhmissä on myös puutteita, mm kotikeittiön ei ole tarkoitus palvelu henkilökuntaa, vaan liittyä yhteisiin tiloihin.

Kaakkoisnurkan suuri lasikuisti sijaitsee kallion kainalossa omassa rauhassaan, mutta on hankalasti valvottavissa ja erillään muusta piha-alueesta.

Ruokailutila on ahdas erityisesti linjaston, astioiden palautuksen ja jonotuksen osalta. Salin pitkä ja kapea pohjamuoto on huono. Tilaa käytetään paitsi liikuntaan, myös kokoontumisiin.

Julkisivut ovat ikkuna-aukotukseltaan rauhalliset ja niissä on sopiva sekoitus julkisen rakennuksen arvokkuutta ja päiväkodin kodikkuutta. Esitystavaltaan ehdotus on muuten varmaotteinen, mutta pohjapiirrosten osalta työläästi luettavissa.



152 Käpytikka

Ehdotus on varmaotteinen, hallittu ja kauniisti esitetty. Rakennus sijoittuu Rajasaarentien varteen jättäen Sibeliuksen puiston puoleisen tontin osan selkeästi puistomaiseksi. Loivat viherkattoiset lappeet rakentavat kauniin kattomaiseman. Rakennuksessa yhdistyy julkisen rakennuksen ja päiväkodin lasten mittakaava, eikä se nouse liian korkeaksi puistotontilla Villa Brävallan vierellä. Pihan toimintoja ja liittymistä puistoon sekä Brävallaan tutkittu huolella ja monipuolisesti. On hyvä oivallus liittää talo Rajasaarentiehen porrastuvalla eikä suoralla, Rajasaarentien suuntaisella julkisivulla. Se korostaa talon luonnetta julkisena rakennuksena.

Tilojen ryhmittely näyttää pohjapiirroksissa harmoniselta ja luontevalta aputilojen jäädessä keskelle rakennusrunkoa ja toimintatilojen sijoittuessa niiden ympärille. Päiväkodin arjessa äänitaso nousee avoimessa tilassa helposti liian korkeaksi, joten kaikki tilat pitää seinillä rajata toisistaan ja eteisistä; myös sen vuoksi, että muuten lapset pääsevät karkaamaan

toiminta-alueelta toiselle. Märkäeteinen ja eteinen tulee myös erottaa toisistaan. Pitkiä näkymiä rakennusrungon läpi voidaan saada aikaan rakentamalla lasiväliseiniä. Pienryhmätiloihin kuljetaan toisen tilan kautta, mikä vähentää niiden joustavaa käyttöä. Korkea ruokasali on tässä tapauksessa mahdollista ratkaista myös akustisesti. Kulku yhteisiin tiloihin on osittain toisen ryhmän eteisen kautta. Yläkerrotaan on järjestetty upea paikan luonteesta ammentava näköalatasanne.

Rakennuksen suuntaus ja vesikaton muoto mahdollistavat aurinkosähköpaneelien hyvän sijoittelun. Lounaan/pihan puolella 2. (vai 3. kerros) kerroksen ikkunassa ei rakenteellista aurinkosuojaa, mikä lisää jäähdytystarvetta. Puurakenne pienentää rakennuksen hiilijalanjälkeä.



6.3 Ylempi keskiluokka



15 LAINE

Rajasaarentiestä irrotettu rakennus asettuu pohjois - etelä -suuntaisesti tontille ja muodostaa taustan Villa Bråvallalle, mutta ratkaisusta johtuen rakennus työntyy pitkälle puistoon ja sen eteläpääty näkyy Mechelininkadulle saakka.

Ehdotusten joukossa Laine erottuu kauniilla, rauhallisesti aukotetuilla puujulkisivuillaan. Länsisivun pitkä terassi ja parveke on verhoiltu kaareilevalla puusäleiköllä, joka suojaa myös auringon paahteelta. Käytännössä katosalueet pitää voida kokonaan sulkea ilkvallan vuoksi.

Toimintojen jäsentely on pääasiassa oikeaan osunutta, mutta kaikki toimintatilat pitää rajata seinillä.



22 Neliapila

Ulkoisilta mittasuhteiltaan uudisrakennus on onnistunut hyvin ja kiertyy tiiviinä pakettina keskeistilan ympärille. Loivat viherkatot istuvat maisemaan, läheiseen asuinkortteliin ja Villa Bråvallaan. Kompakti rakennus jättää ansiokkaasti tärkeitä näkymiä avoimiksi.

Toiminnallisesti talo on selkeä. Korkea tila sitä yläkerrassa kiertävine parvineen pitäisi käytännössä sulkea lasiseinin alakerrasta akustisista syistä. Yläkerran pieni toimintatila ei voi olla läpikulkuväylä.

Ehdotuksen ansiokasta ulkoarkkitehtuuria haittaa levoton ikkuna-aukotus, mikä ongelma on monessa muussakin ehdotuksessa.



23 Puistossa

Ehdotus jatkaa suomalaisen modernismin parhaita perinteitä rauhallisine rapattuine julkisivuineen ja siihen liittyvine puurakenteisine terasseineen. Valittu linja tukee paikan henkeä ja talo on korkeudeltaan maltillinen. Tämä on johtanut siihen, että piha-alue puolestaan on pienempi kuin monissa muissa ehdotuksissa tontin täydyessä rakentamisesta.

Liittyminen Rajasaarentiehen on ansiokkaasti tutkittu: kapea puilla istutettu kaista irrottaa rakennuksen katulinjasta. Vyöhykkeelle mahtuu myös kuorma-auto, ja koillisnurkan huoltoalue on hyvin mietitty.

Tilaryhmittely on pääasiassa toimiva yhteistilojen jäädessä keskelle. Kapeasta rakennusrungosta johtuen eteistilat ovat liian kapeita, varsinkin kun osa on myös läpikulkuväyliä yhteisiin tiloihin.

Julkisivujen mittasuhteet ovat hyvät.

56 HUVILLA

Kompakti rakennuskappale sijaitsee Rajasaarentien varressa, mutta on irrotettu kadusta kapealla vyöhykkeellä.

Keittiön huolto-ovi on sijoitettu rakennuksen itäisivulle, jolloin vapautuu tilaa Rajasaarentien puolelta salille ja monitoimitilalle, joihin liittyy ruokasali keskellä. Syntyy muuntelukelpoinen, yhtenäinen iso tila iltakäytölle. Kiilamaisen yhtenäisen keskitilan ideaa vesittää se, etteivät eteistilat voi olla osa avointa aulaa meluongelmien vuoksi, vaan aulan ja eteisten välissä pitää olla ovi. Yläkerran yhteistä eteisaulaa koskee sama ongelma.

Julkisivut ovat kilpailun parhaita, ja kuvista näkyy, että uudisrakennus mataline kattoineen sopii hyvin jakamaan maiseman Villa Brávallan kanssa.



74 Ketterä

Ketterä on yksinkertainen ja luonteva ehdotus. Päiväkotirakennus asettuu Rajasaarentien varteen lähes saman suuntaisesti kuin kadun varrella oleva rakennuskanta. Sen hahmo toistaa klassista aumakatto-teemaa mutta toisaalta myös vanhaa hirsirakenneperinnettä. Rakennuksen asettuminen kadun suuntaisesti mahdollistaa piha-alueen säilymisen mahdollisimman koskemattomana, mutta toisaalta estää näkymät Rajasaarentieltä kohti Huvila Brávallaa. Yleisilmeeltään yksiaineinen punainen rakennus vaikuttaa kuitenkin turhan suurelta ja uhkaa yksinkertaisuudestaan huolimatta huvila Brávallaa tontilla.

Kadun varteen ensimmäiseen kerrokseen on esitetty paljon sekundääristä tilaa, kuten keittiö ja teknistä tilaa. Kadunpuolen julkisivut ovat tästä syystä umpinaiset ja päiväkodin elämä ei avaudu kadun puolelle kuin vain keskiosassa. Ensimmäisen kerroksen pohjaratkaisussa on osa toiminta-alueiden tiloista jouduttu sijoittamaan keskelle rakennuksen runkoa.

Tilallisesti komea rakennuksen keskiosa, jossa sijaitsee kaksikerroksiset monitoimitali ja ruokailutila sekä niitä halkova toisen kerroksen silta, saattaa olla todellisuudessa toiminnallisesti ja akustisesti ongelmallinen ratkaisu päiväkotirakennuksessa.

IV-konehuone on rakennuksen aumakaton sisällä "kolmantena kerroksena" ja todellisuudessa tarvitsee enemmän sisäkorkeutta kuin esitetty.





76 Kuinkas

Kuinkas on poikkeus ehdotusten joukossa ja tuo mieleen varhaisen funktionalismin.

Sijaintinsa ja mataluutensa vuoksi rakennus asettuu Villa Brävallan taustaksi. Suuret ikkunat - kuten monissa muissakin ehdotuksissa - aiheuttavat mittakaavaristiriidan suhteessa vanhaan huvilaan.

Kaaret tukevat rakennuksen istuttamista puistotontille, mutta aiheuttavat toiminnallisia ongelmia: esimerkiksi saliin pitää saada suorakaiteen muotoinen pelialue. Pienet kaarevaiset aputilat on käytännössä hankala kalustaa, koska yleensä kaikki laitteet ovat suorakulmaisia.

Yhteiset tilat on onnistuneesti sijoitettu lähelle Rajasaarentietä ja toimivat luontevasti iltakäytössä. Kaikissa korkeissa tiloissa äänenvaimennukseen pitää kiinnittää erityistä huomiota.

Yläkerrassa on kaunis tilallinen ajatus koko rakennuksen läpi ulottuvasta aula- ja eteistilasta, mutta päiväkodin arjessa kaikkien tilojen pitää olla seinin ja ovin rajattuja toisistaan. Muuten melutaso voi nousta liikaa ja lapset lähtevät liikkeelle tutkimaan laajempaa ympäristöä.

Pihan suunnitelma osoittaa, että eri materiaalien ja leikkivälineiden sijoittamisella lähtökohdiltaan kauniille puistotontille pitäisi olla maltillinen. Asemapiirroksessa ulkoalueet näyttävät melko täyteen kalustetuilta.



85 Lehti

Rakennus on sijoitettu tontin koilliskulmaan siten, että Rajasaarentien puolelle jää kolmiomaisia etupuutarhoja, joissa on luontevat paikat polkupyörille ja liikuntaesteisten auto paikalle. Monista muista ehdotuksista poiketen huolto on onnistuneesti sijoitettu osittain rakennusrungon sisään ja se on suljettavissa portilla.

Katto on pääasiassa loiva, jolloin uudisrakennus on saatu sopivan korkuiseksi Villa Brävallan vierellä.

Jyrkät viherkattoiset, kolmiomaiset lipat taipuvat alaspäin pihan suuntaan ja suojaavat auringolta. Viherkaton rakennepaksuudet ovat niin korkeat, että toteutettuina katoksesta tulisi hyvin raskaan näköinen, joten se kannattaisi tehdä esimerkiksi peltikatteisena. Viistetyt teräväkulmaiset lappeet muodostavat hauskoja varjoja julkisivuun. Lasten mittakaavaan sopivat kuitenkin matalat katokset sisäänkäynneillä ja ne suojaavat paremmin säältä.

Porrastettu rakennusrunko antaa päivänvaloa monesta suunnasta ryhmätiloihin, ja pihalle muodostuu suojaisia nurkkauksia, jotka valitettavasti houkuttelevat ei-toivottuja ilta- ja viikonloppukäyttäjiä.

Ruokasalista muodostuu lasikuistia muistuttava tila sen avautuessa kahden seinän mitalta puistoon. Korkea tila vaatii hyvän äänenvaimennuksen. Yläkerran käytävä, joka aukeaa ruokasaliin pitäisi katkaista välivilla meluongelmien välttämiseksi.

88 Luontopolku

Kaupunkikuvallisesti rohkea ehdotus, joka perustuu suureen pihakattoon, joka pyrkii sulauttamaan rakennuksen ympäristöön ja puistoon. Vaikka rakennus pysyy hillityn matalana, on se joutunut levittäytymään tontille vahvasti. Rajasaaren tien suuntainen julkisivu on niin pitkä, että se estää näkymät Rajasaarentieltä kohti Huvilaa. Vaikka koko rakennuksen laajuinen pihakansi ajatuksena tuntuu hauskalle ratkaisulle, on se todellisuudessa hyvin haastava sekä teknisesti että toiminnallisesti päiväkotiympäristössä.

Ehdotuksen vahvuus on elävä ja lapsen mittakaavan huomioida sisätilojen arkkitehtuuri. Sama rento ote on julkisivujen jäsenöinnissä. Ehdotuksessa on jonkin verran toiminnallisia haasteita. Kotialueiden yhdistäminen ei ole toivottava ratkaisu. Toisen kerroksen toiminta-alueen sisäänkäynti on vaikeasti saavutettavissa ja on myös valvottavuuden kannalta haastava.



96 minä ja meri

Komea ehdotus, joka henkii lapekattoineen töölöläistä kivikaupunkiarkkitehtuuria. Se muistuttaa kuitenkin pientä koulua tai virastotaloa eikä päiväkotirakennusta.

Rakennus on esitetty vanhan purettavan rakennuksen paikalle ja pyrkii näin säästämään piha-alueita sekä huomioida alueen näkymiä. Rajasaarentien varteen on kuitenkin esitetty varasto- ja katosrakennelma, joka estää näkymiä Rajasaarentieltä kohti Huvila Brävallaa. Lapekatto nousee melko korkeaksi ja koko rakennus vaikuttaa massiiviselta ja ei näin parhaalla mahdollisella tavalla toimi rauhallisena taustana Huvila Brävallalle. Ehdotuksessa on esitetty onnistuneesti huoltopiha rakennusmassan sisään.

Ehdotuksessa on jonkin verran toiminnallisia haasteita. Korkeat kaksikerroksiset aulatilat ovat toiminnallisesti ja akustisesti haastavia. Yhdistetyt toiminta-alueet on haastavaa erottaa erillisiksi toiminta-alueiksi, ilman läpikulkua.



102 PIHALLA

Hallittu ja varmaotteinen ehdotus.

Ehdotus muodostuu neljästä lähes identtisestä nopasta, jotka ovat Huvila Brävallan kanssa mittasuhteiltaan hyvin samankaltaisia. Aumakatot liittyvät ehdotuksen Rajasaarentien varren töölöläiseen rakennuskantaan. Monijakoisella rakennusmassalla on saatu aikaan sekä ulkoasuun että sisätiloihin pienipiirteistä mittakaavaa ja kiinnostavaa kaupunkitilaa Rajasaarentien varteen. Vaikka rakennuksen korkeus on maltillinen ja se on esitetty tontin kulmaan purettavan rakennus paikalle, rikottu rakennusmassa levittäytyy melko laajasti ja näin ei säästä piha-alueita eikä huomioida alueen näkymiä Rajasaarentieltä saavuttaessa. Ehdotus ei parhaalla mahdollisella tavalla toimi myöskään rauhallisena taustana Huvila Brävallalle.

Ehdotus on toiminnallisesti selkeä ja helposti ymmärrettävissä. Kaikki toiminta-alueet ovat itsenäisiä kokonaisuuksia, mutta harmillisesti toiminta-alueiden kautta tapahtuu jonkin verran läpikulkua. Rungon keskelle esitetyt kattoikkunat eivät ole toivottuja niiden rakenteellisten ja huollon aiheut-



tamien haasteiden takia. Rakennuksen ulkopuolelle muodostuu vaikeasti valvottavia katvealueita. Ehdotuksessa esitetty huoltopiha rakennuksen selkäpuolelle on luonteva ratkaisu.



105 nappulat

Kiinnostava ja persoonallinen ehdotus.

Ehdotus muodostaa useasta pienestä nopasta veistoksellisen "pienoiskaupungin". Nappulaleikillä on saatu aikaan rikasta, yllättävää ja pienipiirteistä ulko- ja sisätilaa. Vaikka rakennuksen korkeus on maltillinen ja se on esitetty tontin kulmaan, rikottu rakennusmassa levittäytyy laajasti ja näin ei säästä piha-aluetta eikä huomioi alueen näkymiä. Rajasaarentien varteen on esitetty myös varasto- ja katosrakennelma, joka estää entisestään näkymiä Rajasaarentieltä kohti Huvila Brävallaa.

Rikottu rakennusmassa muodostaa päiväkotirakennukseen sopivan mittakaavan, mutta toisaalta ei parhaalla mahdollisella tavalla toimi rauhallisena taustana Huvila Brävallalle. Rakennuksen ulkopuolelle muodostuu paljon vaikeasti valvottavia katvealueita. Ehdotuksessa on esitetty huoltopihamainen alue Rajasaarentien puolelle, joka on kilpailuohjelman ohjeiden vastainen ratkaisu.

Ehdotuksessa on toiminnallisia haasteita. Suuret yhteiset kuisti- ja eteistilat ovat toiminnallisesti ja akustisesti haastavia. Yhdistetyt toiminta-alueet on haastavaa erottaa erillisiksi toiminta-alueiksi, ilman läpikulkua. Ehdotus vaatisi toiminnallisesti kolmannen portaan, jottei risteävää liikennettä syntyisi portaikoissa.



107 Pilari ja Laatta

Ehdotus poikkeaa edukseen kilpailun tarjonnassa selkeydelään ja mataluudellaan ja näyttäytyy parhaimmillaan ilmakeinonvaikutuksessa. Sijainti tontin koillisnurkassa jättää tärkeät näkymät vapaiksi.

Modulimitoitettu rakentaminen sopii hyvin päiväkotiin. Betonin käyttö kantavina rakenteina on nykyään vallitseva ja elementteinä edullinen rakennustapa; ehkä senkin voisi tulevaisuudessa korvata puukonstruktiolla. Sadekatos pitäisi käytännössä aidata ilkvallan varalta, mikä vähentää sen ilmavuutta.

Keskelle taloa syntyy läpi rakennuksen ulottuva yhteistila salista ja ruokasalista, mikä lupaa kauniit näkymät tilojen kautta pihalle ja puistoon. Yläkerrassa joudutaan kulkemaan toisen toimintatilyryhmän läpi matkalla yhteistiloihin kapassa eteisessä.

Julkisivut on suunniteltu perinteiseen tapaan niin, että syntyy yhtenäiset linjat sekä vaaka- että pystysuunnassa, mikä on kilpailun tarjonnassa harvinaista ja siten virkistävää.

118 Satakieli laulaa

Uudisrakennuksen sijainti tontin koillisnurkassa siten, että talo kiertyy irti Rajasaarentiestä, on hyvä ajatus, mutta irrottautuminen katulinjasta olisi voinut olla vähän reilumpi. Esitetyssä muodossa ele on vähän liian pieni.

Sali, ruokailutila ja monitoimitila on sijoitettu hyvin kadun varrelle, jolloin päiväkodin luonne myös asukkaiden yhteistilana korostuu.

Ehdotus näyttäytyy parhaimmillaan julkisivussa etelään, josta rakennuksesta välittyy huvilarakentamisen perinne. Länsijulkisivu puolestaan ei ole yhtä onnistunut.



121 Seilori

Seilori on rohkea ja itsevarma ehdotus.

Rakennuksen aumakatto ja pitkä rakennusmassa liittää ehdotuksen Rajasaarentien varren töölöläiseen rakennuskantaan. Sen arkkitehtuuria vaivaa kuitenkin liika jäykkyys ja ehdottomuus.

Ehdotuksessa on hyvin huomioitu kestävän rakentamisen periaatteet. Puun käyttö sekä rakenteissa että julkisivuissa on luonteva valinta puistoympäristöön ja rakennuksen luonteeseen. Maltillinen rakennuksen ja huoneiden korkeus luo lapselle soveltuvaa mittavaa ja on energiataloudellisesti viisasta. Ehdotuksessa on huomioitu muuntojousto ja sen suhteellisen kapea runko soveltuu muuhunkin kuin vain päiväkodin käyttöön.

Asemakaavallisesti ehdotus avaa luontevasti näkymät kohti merta ja Huvila Brävallaa Rajasaarentien puolelta katsottaessa, mutta on venynyt aivan liian pitkäksi ulottuen Villa Brävallan ohi puistoon siten, että talon pohjoisosa katkaisee näkymän Mechelininkadulta puiston läpi kohti rantaa katsottuna. Rakennuksen julkisivut ovat tasapainoiset ja kauniit, mutta ne toimisivat paremmin rauhallisena taustana Huvila Brävallalle, jos niiden väri olisi hieman tummempi. Vaaleana rakennuksena se kilpailee turhaa huomiosta Huvila Brävallan kanssa.

Ehdotus on toiminnallisesti selkeä ja helposti ymmärrettävissä. Kaikki toiminta-alueet ovat itsenäisiä kokonaisuuksia, mutta jotta ne toimivat omina yksikköinä niihin on jouduttu sijoittamaan turhan monta porrasta yhteyttä sekä kulku yhteistiloihin on hankalaa ja aiheuttaa läpikulkua ja risteävää liikennettä.

Ehdotuksessa esitetty huoltopiha rakennuksen selkäpuolelle on luonteva ratkaisu.





123 seikkailijoille

Uudisrakennus on sijoitettu kapearunkoisena Rajasaarentien suuntaisesti ja irrotettu kadusta kapealla istutetulla vyöhykkeellä. Talo osoittaa selkeästi olevansa pieni julkinen rakennus ja se liittyy hahmoltaan ympäröiviin asuinkortteleihin.

Selostuksen mukaan tilat ovat osittain arvoituksellisia tai suorastaan kryptisiä - asia on päinvastoin! Klassinen symmetrinen tilajako on harvinaisen selkeä ja helposti hahmotuva.

Sali avautuu kadulle ja kertoo talon käytöstä ja ruokasali kauniisti lasikuistin tapaan puistoon. Päiväkodissa eteisten pitää olla erillisiä, koska suuri yhtenäinen tila on meluisa ja vaikeuttaa valvontaa. Kierreportaat ovat loivinakin turvallisuusriski.

Monista muista ehdotuksista poiketen suuret ikkunat on jaettu puiteilla osiin, jolloin rakennus liittyy hyvin Villa Bråvällan mittakaavaan.

Uudisrakennus näyttää suunnitelmissa ajattomalta - mikä on harvinaisen rohkea veto kilpailuissa nykyään. Onnistunut lopputulos vaatii käytännössä erittäin hyvin suunnitellut, sirot detaljit koko julkisivun osalta.



128 Sylkky

Rakennus sijoittuu Rajasaarentien varteen ja on siten vahvasti kiinni kaupunkirakenteessa ja osana katutilaa. Sibeliuksen puiston puoli tontista on jätetty vehreäksi. Rakennuksen loiva katto ja suhteellisen matala hahmo on hyvin perusteltu sekä kustannustehokas.

Rakennus ei nouse liian korkeaksi katutilassa sekä puistomaisemassa ja toimii näin melko rauhallisena taustana Huvila Bråvällalle. Rakennus vaikuttaa kuitenkin pieneltä kunnantalolta - ei päiväkodilta.

Pitkähkö kadunpuoleinen julkisivu estää Bråvällan näkymisen Rajasaarentieltä.

IV-konehuone uhmaa painovoimaa 2. kerroksessa.

Iltakäytön rajausta on onnistunut. Aula, ruokailu, sali on mahdollista yhdistää yhdeksi tilaksi ja tilat avautuvat luontevasti pihalle. Suunnitelma on pihaa ja puistoa säästävää. Piha on avoin ja helposti valvottavissa.

142 Viisiapila

Persoonallinen ja rohkea ehdotus.

Veistoksellinen ja leikkisä rakennuskappale luo kiinnostavaa ja elämyksellistä ulko- ja sisätilaa sekä toimii hyvin itsenäisenä rakennuskappaleena puistomaisemassa. Sen rauhallinen julkisivusommittelu ja hillitty räystäskorkeus toimii taustana Huvila Brävallalle. Rakennuksen asemointi mahdollistaa myös näkymän Rajasaarentieltä kohti huvila Brävallaa. Harmillisesti se kuitenkin levittäytyy muuten turhan laajasti tontilla. Rakennuksen ulkopuolelle muodostuu myös vaikeasti valvottavia katvealueita. Huoltopiha on onnistuneesti saatu piiloon Rajasaarentien varrelta.

Viidestä ”apilan lehteen” hajautetusta toiminta-alueesta on luonteva yhteys rakennuksen keskellä oleviin yhteisiin tiloihin. Tilasommittelu on kuitenkin vaatinut turhan monta porrasyhteyttä. Korkeat ja laajat aula- ja ruokailutilat ovat toiminnallisesti ja akustisesti haastavia.



145 Yhteys

Uudisrakennus on matala ja on sijoitettu siten, että se jättää tärkeät näkymäakselit vapaiksi. Pohjaratkaisultaan ehdotus huokuu 1970 -luvun strukturalismia: rakennettava volyymi on jaettu selkeisiin, suorakaiteen muotoisiin tiloihin. Kulku rakennuksen päästä toiseen sujuu diagonaalisesti, ja syntyy helposti hahmotettava reitti. Ulkoarkkitehtuuriin lähtökohta vaikuttaa siten, että ilmaupotuskuvassa uudisrakennus saa pikemminkin asuin - kuin julkisen rakennuksen hahmon. Poimuileva julkisivu rakentaa suojaisia nurkkauksia rakennuksen kylkeen, mikä on kokemuksen mukaan myös haitta, koska paikat houkuttelevat juhlijoina viikonloppuisin.

Rakennuksen edusta kulkuväylälineen on kivetty, mikä liittyy talon maaston, mutta pienentää puistoaluetta, ja herkällä puistotontilla vaikuttaa liian urbaanilta käsittelyltä.



155 Onnenpyörä

Ehdotuksen asemakaavallinen lähtökohta on hyvä: kolmeen kappaleeseen pilkottuna uudisrakennus näyttää kaupunkirakaisuuskartassa istuvan luontevasti tontille. Samoin volyymin jakaminen kolmeen osaan on onnistunut lähtökohta tälle rakennuspaikalle. Keskimäinen rakennuskappaleen lattia on vähän korkeammalla, ja tasoero on esitetty hoidettavaksi luiskilla. Kaikki julkiset tilat pitää kuitenkin rakentaa esteettömiksi, joten samalla kerroksella liikkuminen pitää olla mahdollisimman helppoa. Pohjaratkaisussa on joitain toiminnallisia puutteita: mm. porrasyhteys rakennuksen keskellä olisi toiminnallisesti hyvä, mutta puutteet olisivat korjattavissa perusratkaisun puitteissa.

Julkisivut viherkattoineen ovat kauniisti esitetyjä, mutta ajan hengen mukainen julkisivun aukotus näyttää levottomalta vanhaa harmonista rakennuskulttuuria edustavan Villa Brävallan vierellä.





156 Paviljonki

Uudisrakennus istuu hyvin rakennuspaikan koillisnurkkaan ja sirona puikkona jättää tärkeät näkymäsuunnat auki. Uudisrakennuksen volyyymi on saatu matalaksi rakentamalla tekniset tilat ja keittiö pihakannen alle. Keittiö saa kovin vähän luonnonvaloa, mutta virhe olisi korjattavissa - tosin kalliota jouduttaisiin louhimaan lisää.

Koillispiha on esitetty kauniisti jatkaen sisätilojen teemoja ja sisäänkäynnit yläkerran ryhmätiloihin on osoitettu sitä kautta. Talvisaikaan auringon paistaessa matalalta koillissivun piha on varjoisa. Valvonnan kannalta yksi yhtenäinen ulkoilualue on parempi.

Maantason kivimuuria olisi voinut jonkin verran aukottaa myös Rajasaarentien puolella, jolloin vaunusuoja olisi saanut päivänvaloa. Ehdotus on esitetty kauniin kevyesti, ja valittu lähtökohta osoittaa tekijöiden lahjakkuutta suunnitella herkäälle puistotontille.



158 Saari metsässä

Ehdotuksen lähtökohta on nostaa kerroksittain kaarevareunaisia viherkattoisia tasoja, joista uudisrakennus muotoutuu. Lähtökohta on kilpailun tarjonnassa omaperäinen, ja valittu teema on viety johdonmukaisesti läpi. Tosin katoksia ja terassipinta-alaa on niin runsaasti, että niitä voisi supistaa peruskonseptin silti kärsimättä, ja näin kaunista puistotonttia säästyisi rakentamiselta.

Ryhmätilat kiertyvät kauniisti talon sydämen ympärille. Kaarevan ulkokehän ja suorakaiteen muotoisten huoneiden liittyminen toisiinsa on esitetty onnistuneesti ja toimintatilojen jakoseinät on esitetty.

Kirsikkana kakun päällä olevan kattoikkunan olisi voinut jättää pois, koska laajojen lasiseinien läpi valoa on runsaasti. Kaikki avoimet korkeat tilat on päiväkodissa akustoitava hyvin tehokkaasti tai rajattava lasiseinien kerrosten välillä meluongelmien ehkäisemiseksi.

Pohjapiirrosta hiomalla näkymien järjestyminen myös rakennuksen läpi Rajasaarentielle olisi mahdollista; nyt katua rajaavat umpinaiset tekniset tilat. Julkisivut ovat hienostuneen tasapainoiset.

6.4 Keskiluokka

6 Domino

Porrastettu uudisrakennus sijoittuu kallion kupeeseen ja näyttää kaupunkirakeisuuskartassa perustellulta. Maltillisen korkeutensa ansiosta uusi volyymi ei uhkaa Villa Brävallaa. Myös rakennuksen ja kallion väliin jäävää tilaa on työstetty oleskelutilaksi. Käytäntö on osoittanut, että suojaiset nurkkaukset ulkona houkuttelevat paikan päälle juhlijoita iltaisin, mistä aiheutuu puhtaanapito-ongelmia. Vesilammikko on hauska idea, mutta vie tilaa pihalla.

Toimintatilat ja yhteiset tilat ovat pääasiassa hyvin suunniteltu, lukuun ottamatta joitain läpikulkutiloja. Korkeat tilat aiheuttavat meluongelmia, joten niiden akustointiin tulee kiinnittää erityistä huomiota.

Julkisivujen aukotus on hallitsematonta.



8 Jasu

Kolmisakarainen veistoksellinen rakennuskappale luo kiinnostavaa kaupunkitilaa Rajasaarentien varteen, mutta on muotonsa vuoksi joutunut levittäytymään lähelle Huvila Brävallaa. Se voisi toimia hyvin itsenäisenä julkisena rakennuksena jossain toisenlaisessa ympäristössä, jossa sillä olisi tilaa ympärillään enemmän. Sen moneen suuntaan levittäytyvä muoto estää näkymiä Rajasaarentieltä kohti Huvila Brävallaa. Vaikka ehdotus on maltillisen korkuinen ja tasakattonen se on turhan massiivisen oloinen eikä toimi parhaalla mahdollisella tavalla Huvila Brävallan taustana tai yhdenvertaisena naapurirakennuksena. Ehdotus toimii melko hyvin toiminnallisesti. Esitetyt isot eteistilat ja korkeat ruokailutilat ovat akustisesti haastavia.

Ehdotusta vaivaa keskeneräisyys.



20 Myy

Monen muun ehdotuksen tapaan uudisrakennus kehystää pitkällä kaarella Villa Brävallaa. Huoltotiloja on sijoitettu kadun suuntaiseen siipeen. Asemapiirroksen mukaan huoltopiha jää näkyviin kadulle.

Kapeasta rakennusrungosta johtuen syntyy läpikulkua yhteistiloihin toisen ryhmän tilojen kautta, etenkin kun yhteistilat sijaitsevat rakennuksen toisessa päädyssä.

Pihan puolen julkisivuaiheeksi ja katoksen rakenteeksi on esitetty vinoristikoita. Puurimoista rakennettu ristikko esimerkiksi talon alarinteen puolella on ollut Suomessa perinteisesti suosittu tapa peittää näkymä alustatilaan. Ehdotuksen ristikkorakenne on sen verran kookas, että syntyy mittakaavaristiiriä vanhan Villa Brävallan ja uudisrakennuksen välille.





24 Punos

Uudisrakennuksen runkoa on poimutettu, jolloin on syntynyt useaan ilmansuuntaan aukeavia tiloja, ja rakennuksen ulkopuolelle koloja, jotka on istutettu. Pyrkimys sovittaa suuri uudisrakennus Villa Brävallan mittoihin onkin tässä mielessä onnistunut, mutta rungoltaan syvempien rakennuskappaleiden harja nousee liian korkeaksi suhteessa vanhaan huvilaan, mikä vesittää edellä mainitut pyrkimykset. Salin pitäisi sijaita maantasokerroksessa ilta- ja asukaskäytön vuoksi.



26 Saaga

Rakennus on esitetty vanhan purettavan rakennuksen paikalle ja näin pyrkii säästämään piha-alueita sekä huomiomaan alueen näkymiä. Rajasaarentien varteen on esitetty kuitenkin varasto- ja katosrakennelma, joka estää näkymiä Rajasaarentieltä kohti Huvila Brävallaa. Rakennuksen Rajasaarentien kiilamaiset sisäänvedot luovat kiinnostavaa kaupunkitilaa ja vahvistavat sen luonnetta julkisena rakennuksena. Se voisi toimia hyvin esimerkiksi koulurakennuksena, mutta siitä puuttuu päiväkotirakennuksen henki.

Vaikka veistelty rakennuskappale muodostaa kiinnostavan veistosmaisen rakennuskappaleen se ei massiivisen ulkomuotonsa takia sovi parhaalla mahdollisella tavalla rauhallisena taustana Huvila Brävallalle.

Ehdotuksessa on toiminnallisia haasteita. Suuret yhteiset kuisti- ja eteistilat sekä kaksikerroksiset korkeat tilat ovat toiminnallisesti ja akustisesti haastavia. Yhdistetyt toiminta-alueet on myös haastavaa erottaa erillisiksi toiminta-alueiksi, ilman läpikulkua.



29 TRILLI

Trilli koostuu useista pienistä palikoista, joiden kautta rakennus liittyy Villa Brävallan ulkomittoihin. Ehdotus onkin edukseen asemapiirroksessa.

Matalana uudisrakennus ei näytä uhkaavan vanhaa huvilaa, mutta julkisivujen ikkuna-aukotus on liian levotonta.

Koska märkäeteiset vievät maantasokerroksesta pinta-alaa, on osaan toimintatiloja ehdotettu kahden kerroksen korkuista tilaa, mikä aiheuttaa käytännössä akustisia ongelmia. Rakennuskappaleiden sisäiset yhteydet eivät kaikilta osin toimi: syntyy läpikuljettavia toimintatiloja.

37 Ainavihanta

Rakennuksen julkisivussa kohti Villa Bråvallaa on paikan henkeen sopivaa tunnelmaa, mutta kadun puoli näyttää raskaalta vaaka-aiheiseen.

Toiminta-alueilla ratkaisu perustuu osittain ryhmien yhdistämiseen, jolloin syntyy suurta avointa eteistilaa, jonka läpi kuljetaan. Päiväkodissa tämä aiheuttaa melu- ja valvontaongelmia.



39 Aitta 2

Rakennus sijoittuu tiiviinä pakettina kohtisuoraan Rajasaarentiestä paikan koillisnurkkaan. Sijoitus säästää puistotonttia ja jättää tilaan Villa Bråvallan ja uudisrakennuksen väliin. Ehdotus onkin parhaimmillaan ilmakuvaputuksessa.

Pohjaratkaisu perustuu selkeään symmetriseen tilajakoon. Eteiset ovat liian suuria, mistä aiheutuu meluongelmia. Kierreportaita ei voi päiväkotiin rakentaa turvallisuusriskin vuoksi.



40 Ääniaalto

Rakennus sijoittuu alueen koillisnurkkaan vanhan purettavan rakennuksen paikalle ja näin pyrkii säästämään piha-alueita sekä huomioimaan alueen näkymiä. Litteine viherkattoineen talo pysyy matalana, mutta rakennusmassa työntyy kuitenkin melko pitkälle Rajasaarentien varrelle ja estää näkymiä Rajasaarentieltä kohti Huvila Bråvallaa. Käynti Sibeliuksen puiston puolelta on huomioitu. Huoltoalue jää näkyville Rajasaarentielle. Jätesäiliöt ja pyöräkatos erillisinä rakennelmina vievät voimaa kaarijulkisivulta.

Pihan puolelle on esitetty puusäleistä rakennettu kaareileva katos, joka toimii osittain myös aurinkosuojana. Vaikka veistoksenomainen rakennus on komea ja elämyksellinen se ei massiivisen ja vieraan muotokielen takia sovi parhaalla mahdollisella tavalla taustaksi Huvila Bråvallalle. Rakennuksen arkkitehtuurista puuttuu lapsen mittakaava ja päiväkotirakennuksen henki. Se voisi sopia esimerkiksi kirjastoksi.

Ehdotuksessa on toiminnallisia haasteita. Suuret yhteiset kuisti- ja eteistilat sekä kaksikerroksiset korkeat tilat ovat toiminnallisesti ja akustisesti haastavia. Kulku yhteistiloihin aiheuttaa läpikulkuja ja risteävää liikennettä toiminta-alueilla. Ryhmätilojen eteisiin syntyy edestakaista liikennettä ja kapeita käytäviä.





42 Aurinkokello

Ratkaisu perustuu oikeaan osuneeseen analyysiin paikan ehdoista: julkisivukuvissa on mielenkiintoinen kaari, joka laskee kohti Sibeliuksen puistoa. Ilmakuvaupotuksessa - myös valitusta vesikattoratkaisusta johtuen uudisrakennus näyttää täyttävän tontin liiaksi, etenkin vanhan Villa Bråvallen vierellä, mikä on vastoin kilpailun lähtökohtaa.

Tilaryhmittely on onnistunut, ja keskelle muodostuu muunneltavissa olevat yhteistilat.



44 Circle of life

Sisään päin kääntynyt, sisäpihalla varustettu päiväkotitoi voisi olla paikallaan tiiviissä kaupunkirakenteessa, jossa suojaudutaan esimerkiksi liikenteen hälyltä. Tällä paikalla on luontevampaa, että rakennus avautuu puistoon. Sisäpihaa lähinnä sijaitseva kehä on kapea ja vaikeasti kalustettavissa, etenkin kun sen läpi kuljetaan. Monitoimitila ei voi olla läpikulkutila. Sujuva liikenne vaatisi myös lisäportaita.



49 Hattivatti

Tiivis ja maltillisen veistoksellinen rakennusmassa asettuu lähelle tontin koilliskulmaa. Huollolle jää oma pihansa, mistä on se haitta, että uudisrakennus työntyy lähemmäksi vanhaa huvilaa, ja tiiviin rakennuksen hyöty menetetään.

Sali ja monitoimitila on rakennuksessa hyvin sijoitettu Rajasaarentien varrelle, mikä tukee päiväkotia julkisena, asukkaille avoimena korttelitalona.

Syvä rakennusrunko on johtanut toiminnallisiin ongelmiin: eteiset ovat yhteisiä kahdelle ryhmälle. Meluongelmat lisääntyvät ja valvottavuus heikkenee. Keittiöstä on mutkitteleva käytävä ruokasaliin.

54 Huvila 1

Uudisrakennus on porrastettu hyvin pienipiirteisesti, mutta on jätetty hyödyntämättä valonsaanti kahdesta ilmansuunnasta. Runko on syvä, jolloin syntyy paljon kapeita huoneita. Märkäeteiset eivät voi olla läpikulkutiloja, vaan toimintatiloihin mennään eteisten kautta.

Maaston nousua on hyödynnetty sisäänkäyntinä toiseen kerrokseen ja rinnettä liukumäeksi. Säältä suojaamattomat ulkoportaan vaativat paljon huoltoa talvisaikaan.

Julkisivumateriaalina komposiittipaanu on hyvä idea, mutta olisi parempi pienijakoisena. Leveät räystäät suojaavat julkisivuja, mutta saavat uudisrakennuksen näyttämään todella suurelta ilmauspotuskuvassa.



57 Hubsis

Rakennus asettuu luontevasti ja tiiviisti tontin koilliskulmaan ja sen kompakti rakennuksen jalanjälki jättää sopivasti tilaa Villa Bråvallalle ja piha-alueelle. U:n muotoinen rakennus muodostaa suojaisan sylin pihan puolelle eikä levittäydy tontilla kohti Sibelius monumenttia. Huoltoalue on luontevasti esitetty rakennuksen itäpuolelle. Pyöräkatos estää harmillisesti näkymän kohti Bråvallaa Rajasaarentieltä lähestyttäessä.

Arkkitehtuuriltaan veistoksellinen ehdotus on kuitenkin paikan henkeen turhan tyly eikä vaikuta päiväkotirakennukselta. Rakennuksen kattolapteen madaltaminen kohti pihaa tuntuu perustellulta, mutta rakennus jää kuitenkin yhä turhan korkeaksi. Veistoksellinen muoto ei muodosta rauhallista taustaa Huvila Bråvallalle. Ehdotuksessa on myös paljon toiminnallisia ongelmia. Korkea ja laaja aulatila on todellisuudessa toiminnallisesti ja akustisesti ongelmallinen päiväkotirakennuksessa. Sisäinen risteävä liikenne toiminta-alueiden läpi ei ole toivottavaa. Ehdotusta vaivaa keskeneräisyys.



58 Huvikumpu

Rakennettavan volyymin jakaminen osiin näkyy kaupunkirakeisuuskartassa pyrkimyksenä liittää uudisrakennus Villa Bråvallan mittasuhteisiin. Ilmakuvauspotuksessa näkyy, että hyvin suuret ikkunat hämärtävät tätä pyrkimystä, etenkin kun ikkuna-aukotus on hyvin sekavaa. Ulkoviivelineavarastot irrallisina paviljonkeina pihan keskellä on hyvä idea.

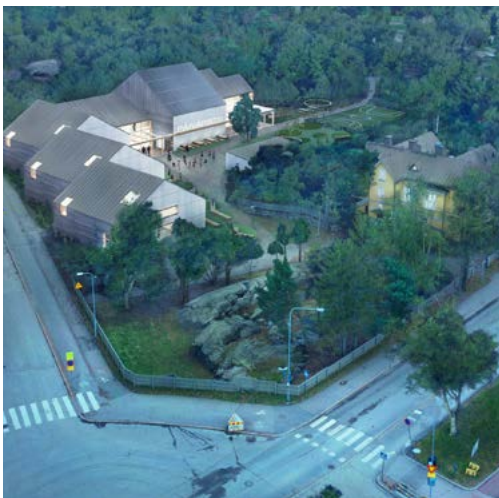
Toimintojen sijoittelu on pääasiassa onnistunutta, mutta taloon on tullut yhteensä neljä porrasta.





60 Idylli

Komea ja veistoksellinen uudisrakennus ottaa vahvasti rakennuspaikan haltuun. Se levittäytyy Rajasaarentien suuntaisesti säästäten vanhaa olemassa olevaa piha-aluetta, mutta toisaalta estää näkymiä Rajasaarentieltä kohti Huvila Bråvallaa. Aumakattoinen rakennuskappale on turhan massiivinen eikä toimi parhaalla mahdollisella tavalla Huvila Bråvallan taustana tai yhdenvertaisena naapurirakennuksena. Se voisi toimia hyvin itsenäisenä julkisena rakennuksena jossain toisenlaisessa ympäristössä, jossa sillä olisi tilaa ympärillään enemmän. Ehdotuksessa on jonkin verran toiminnallisia haasteita mm. huoltopihan esittäminen Huvila Bråvallan ja päiväkodin väliselle piha-alueelle ei tunnu luontevalta ratkaisulta. Esitetyt isot eteistilat ovat akustisesti haastavia. Kattomuoto aiheuttaa toisen kerroksen eteistiloihin tarpeettoman korkeata eteistilaa.



68 Kide

Rakennus on esitetty vanhan purettavan rakennuksen paikalle ja pyrkii näin säästämään piha-aluetta. Moneen rakennuskappaleeseen rikottuna se kuitenkin levittäytyy hyvin laajasti tontilla, ja estää näin näkymiä.

Kaupunkikuvassa uudisrakennuksen olemus on levoton ja ei näin parhaalla mahdollisella tavalla toimi rauhallisena taustana Huvila Bråvallalle.

Ehdotuksessa on suuria toiminnallisia haasteita. Rakennuksessa on vain yksi märkäeteinen, jonka kautta kuljetaan kaikkiin toiminta-alueisiin. Tämä aiheuttaa ei toivottua risteävää liikennettä ja läpikulkua. Suuret yhteiset kuisti- ja eteistilat ovat myös toiminnallisesti ja akustisesti haastavia.



75 Kolme varista

Kolme varista on pilkottu pienempiin noppamaisiin osiin, jotka ovat mittakaavaltaan samankokoisia kuin Huvila Bråvalla. Nopat on sidottu toisiinsa nivelin, jotka toimivat osittain sisäänkäynteinä ja kuisteina. Vaikka rakennuksen korkeus on onnistuttu pitämään maltillisena, rakennusmassan hajottaminen osiin aiheuttaa kuitenkin kaupunkikuvallisesti rauhattomuutta eikä kokonaisuus näin ollen tunnu luontevalta ratkaisulta paikkaan.

77 Kolme pientä porsasta

Eri kokoisista puisista nopista muodostunut veistoksellinen kokonaisuus luo kiinnostavaa kaupunkitilaa Rajasaarentien varteen, mutta on muotonsa vuoksi joutunut levittäytymään lähelle Huvila Brävallaa ja uhmaa koolla sen rauhaa. Se voisi toimia hyvin itsenäisenä julkisena rakennuksena jossain toisenlaisessa ympäristössä, jossa sillä olisi tilaa ympärillään enemmän. Sen suhteellisen laajasti levittäytyvä jalanjälki estää näkymiä Rajasaarentieltä kohti Huvila Brävallaa. Noppaleikki luo turhan levottomat julkisivut eikä näin toimi parhaalla mahdollisella tavalla Huvila Brävallan taustana tai yhdenvertaisena naapurirakennuksena. Ehdotuksen vahvuus on sen toiminnallisessa selkeydessä. Läpikulkua toimintatiloista toiseen on kuitenkin ei toivottu ratkaisu.



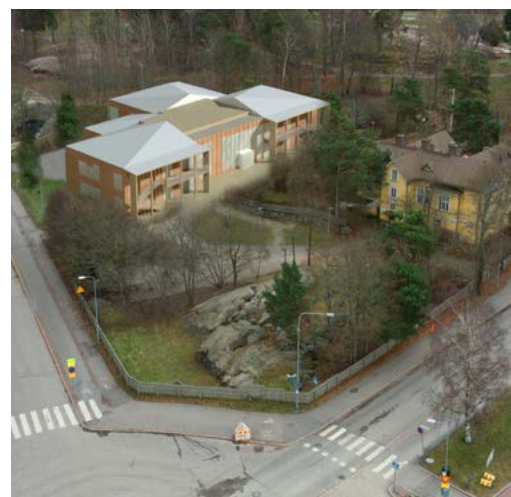
83 Töölön lasten kylä

Neljästä puisesta harjakattoisesta rakennuskappaleesta muodostuva Töölön lasten kylä-ehdotus asettuu tontilla purettavan rakennuksen paikalle ja pyrkii näin säilyttämään olemassa olevan piha-alueen vapaana rakentamiselta. Noppaleikki muodostaa Rajasaarentien varteen kiinnostavan pienimittakaavaisen kaupunkitilan. Nelijakoinen rakennusmassa luo paikkaan ja tarkoitukseen sopivan kaupunkikuvallisen mittakaavan, mutta ei kuitenkaan toimi parhaalla mahdollisella tavalla rauhallisena taustana Huvila Brävallalle. Julkisivujen sommittelu muistuttaa enemmän pienkerrostaloa kuin päiväkotirakennusta. Ehdotuksessa on toiminnallisia haasteita. Suuret eteistilat ovat toiminnallisesti ja akustisesti haastavia. Yhdistetyt toiminta-alueet on vaikea erottaa tarvittaessa omiksi yksiköikseen, siten ettei synny läpikulkua ja risteävää liikennettä.



86 Lintukoto

Ehdotus asettuu kompaktisti purettavan rakennuksen paikalle, mutta on kaupunkikuvallisesti jäsentymätön. Se ottaa kuitenkin pienuutensa ansiosta huomioon alueen näkymät. Huoltopiha-aukio on esitetty kilpailuohjelman ohjeiden vastaisesti Tullistimenkadun varteen. Kellarikerrokseen esitetty kilpailuohjelman vastaisesti teknistä tilaa ja sosiaalitylöitä. Ehdotus on toiminnallisesti melko onnistunut ja selkeä. Sali ei voi sijaita toisessa kerroksessa. Ehdotusta vaivaa kuitenkin keskeneräisyys.





89 Lyhdyt

Rakennus muodostuu kahdesta lähes identtisestä puisesta aumakattoisesta rakennuskappaleesta, joita yhdistää pitkä matala puikko. Huoltopiha ja saattopysäköinti ovat saaneet turhan suuren roolin Rajasaarentien varressa. Puikkomainen katos estää näkymät Rajasaarentieltä kohti Huvila Brävallaa. Kaksijakoinen uudisrakennus sopeutuu aumakattoisena Rajasaarentien olemassa olevaan rakennuskantaan, mutta ei muodosta rauhallista taustaa huvila Brävallalle tai toimi sen kanssa sopusuhtaisena naapurirakennuksena. Suuret eteistilat ovat toiminnallisesti ja akustisesti haastavia. Eteis- ja märkätilavyöhyke on esitetty virheellisesti parhaimpaan näkymäsuuntaan kohti Huvila Brävallaa ja merta.



90 Maja

Ehdotus asettuu purettavan rakennuksen paikalle, mutta on kaupunkikuvallisesti jäsentymätön ja levittäytyy tarpeettomasti sekä maantasossa että ylöspäin kohti taivasta. Se muodostuu useasta suorakaiteenmuotoisesta rakennuskappaleesta jotka yhdessä muodostavat kiinnostavan kylämäisen kokonaisuuden, mutta kokonaisuus ei kuitenkaan toimi toivotulla tavalla Huvila Brävallan rauhallisena taustana tai sen kanssa sopusuhtaisena naapurirakennuksena. Monijakoinen rakennusmassa muodostaa vaikeasti valvottavia katvealueita ulkotiloihin. Toiminnallisesti ehdotus toimii melko hyvin, mutta muodostaa paljon ahtaita ja vaikeasti hahmotettavia sisätiloja. Julkisivuissa ehdotettu punamultamaali ja raskaat mustat harjakatot jäävät mietityttämään ovatko ne oikeita valintoja töölöläisessä puisto- ja huvilaympäristössä?



92 Mirri

Mirri on kompakti julkinen rakennus puiston laidalla. Se onnistuu säästämään hyvin olemassa olevan piha-alueen. Harmillisesti Rajasaarentien suuntaisena se estää näkymät kadulta kohti Huvila Brävallaa. Kolmiopinnoista muodostunut katto on turhan hallitseva ja julkisivujen vahva pystysuuntainen sommittelu tuntuu vieraalta eikä toimi parhaalla mahdollisella tavalla Huvila Brävallan rauhallisena taustana tai yhdenvertaisena naapurirakennuksena. Ehdotuksessa on haastavaa saada jaettua toiminta-alueet toimimaan itsenäisinä yksikköinä ilman läpikulkua ja risteävää liikennettä. Parhaimpaan näkymäsuuntaan kohti pihaa ja puistoa olisi ollut luontevampaa saada aukeamaan yhteis- ja toimintatiloja, nyt sekundääriset tilat ovat vallanneet lähes koko eteläisen julkisivun.

94 Merilokki

Vauhdikas ja veistoksellinen uudisrakennus ottaa vahvasti rakennuspaikan haltuun. Se levittäytyy Rajasaarentien suuntaisesti säästäten vanhaa olemassa olevaa piha-aluetta, mutta toisaalta estää näkymiä Rajasaarentieltä kohti Huvila Brävallaa. Rakennusta peittää taiteltu yhtenäinen levymäinen katto, joka on kuitenkin turhan massiivinen eikä toimi parhaalla mahdollisella tavalla Huvila Brävallan taustana tai yhdenvertaisena naapurirakennuksena. Yhdistetyt toiminta-alueet ovat haastavia risteävän liikenteen ja läpikulun takia. Korkea ruokailutila on haastava akustisesti.



97 Nappi

Pyöreä ja kompakti paviljonkimainen rakennus ottaa rohkeasti rakennuspaikan haltuun. Rakennuksen ilme ja hahmo on kuitenkin liian ehdoton, turhan raskas sekä hallitseva herkässä ympäristössä ja Huvila Brävallan naapurirakennuksena. Ehdotuksessa on myös toiminnallisia ongelmia, kuten keskeistila, johon on sijoitettu sekä eteistilaa että ruokailutilat. Ratkaisu on akustisesti ja toiminnallisesti haastava. Ratkaisu johtaa risteävään liikenteeseen ja toimintojen sekoittumiseen.



100 Pärske

Uudisrakennus sijaitsee tontilla kallion kupeessa.

Kiilamainen korkea tila halkaisee rakennuksen kahtia. Portaattain yläkertaan toimivat kahteen suuntaan: sekä märkäeteisiin että aula-ruokailutilaan. Näin vähennetään käytävätilaa yläkerrassa, mutta käytännössä ulkovaatteiden mukana kulkeutuu niin paljon hiekkaa sisälle, että tarvitaan yhteinen avoporras talon sisäiselle liikenteelle.

Isojen toimintatilojen erkkerit työntyvät pihalle ja rakentavat miellyttävää lasten mittakaavaa, mutta on jätetty hyödyntämättä mahdollisuuden avata ikkunoita useampaan kuin yhteen ilmansuuntaan.

Sisäkuvassa, jossa näkymä avautuu kiilan leveämpään suuntaan, on miellyttävät rauhalliset mittasuhteet, ja puumateriaali luo tilaan viihtyisän tunnelman. Ulkoarkkitehtuuri sen sijaan on sekä vesikaton jäsentelyltään että ikkuna-aukoitukseltaan niin levotonta, ettei synny rauhalista taustaa Villa Brävallalle.





111 Puupurje

Sympaattinen ja päiväkotirakennuksen luonteen omaava ehdotus. Rakennus on esitetty kompaktisti vanhan purettavan rakennuksen paikalle ja säästää näin piha-alueita sekä huomioi alueen näkymiä. Rakennus on vedetty hieman Rajasaarentiestä tontin sisään, mikä vahvistaa sen luonnetta puistorakennuksena, mutta toisaalta taas työntyy hieman liikaa kohti Sibeliuksen puiston puoleista viheraluetta. Rajasaarentien varteen on esitetty varasto- ja katosrakennelma, joka estää näkymiä Rajasaarentieltä kohti Huvila Brävallaa.

Vaikka kaupunkikuvassa rikottu rakennuskappale muodostaa paikkaan sopivan mittakaavan, on maltillisen matala ja julkisivut ovat sympaattiset se ei parhaalla mahdollisella tavalla toimi rauhallisena taustana Huvila Brävallalle. Ehdotuksessa on esitetty huoltopihamainen alue Rajasaarentien puolelle, joka on kilpailuohjelman ohjeiden vastainen ratkaisu. Ehdotuksessa on toiminnallisia haasteita. Suuret yhteiset kuisti- ja eteistilat ovat toiminnallisesti ja akustisesti haastavia. Yhdistetyt toiminta-alueet on haastavaa erottaa erillisiksi toiminta-alueiksi, ilman läpikulkua. Ehdotus vaatisi toiminnallisesti kolmannen portaatan, jottei risteävää liikennettä syntyisi portaikoissa. Parvekkeet eivät ole toiminnallisesti toivottu ratkaisu päiväkotirakennuksissa.



115 Ruusunmarja

Kiinnostava kaupunkikuvallisesti kaksijakoinen ehdotus on sijoitettu tontin koilliskulmaan olemassa olevan purettavan rakennuksen paikalle. Rajasaarentien kompakti ja kivikaupunkiin soveltuva kaksikerroksinen rakennusmassa liittyy hyvin kaupunkirakenteeseen. Rakennuksen ”häntämäinen” osa on puolestaan luontevasti osana puistomaisemaa ja toimii hyvin taustana huvila Brävallalle, mutta levittäytyy kuitenkin turhan laajasti kohti Sibeliuksen puistoa.

Harmillisesti Rajasaarentien varteen muodostuu huoltopihamainen alue vastoin kilpailuehdotuksen ohjeita.

Ehdotuksessa on paljon toiminnallisia haasteita. Kulku toiminta-alueilta yhteistiloihin aiheuttaa rakennuksen sisällä paljon häiritsevää läpikulkua ja risteävää liikennettä.



125 Simppu

Rakennus on esitetty kompaktina suorakulmaisena rakennuskappaleena Rajasaarentien varteen ja näin se pyrkii säästämään piha-alueita, mutta estää näkymiä Rajasaarentieltä kohti Huvila Brävallaa. Rakennuksen hahmo muistuttaa olemassa olevaa Rajasaarentien varressa olevaa töölöläistä rakennuskantaa, mutta melko syvärunkoisena se ei kuitenkaan tunnu kovin luontevalta jatkolta kaupunkirakenteessa.

Parhaaseen maisemasuuntaan on esitetty ulkoportaita ja eteistiloja, jotka estävät toiminnallisista tiloista näkymät parhaaseen maisemasuuntaan. Ehdotuksessa on myös jonkin verran toiminnallisia haasteita. Kulku toimintatiloista yhteistiloihin on haastavaa ilman läpikulkua ja risteävää liikennettä.

Kattoikkunat ovat rakenteellisesti ongelmallisia.

126 Stegosaurustoukka

Vauhdikas ehdotus, jossa rakennuskappale on hajotettu pieniin lohkoihin, luo kiinnostavaa pienimittakaavaista arkkitehtuuria. Lopputuloksena on kuitenkin rivitaloa muistuttava rakennus. Toiminnallisista tiloista ei ole näkymiä kohti parasta näkymäsuuntaa. Ehdotus on jäsentymätön sekä arkkitehtonisesti että toiminnallisesti.



129 Tiira

Ehdotuksen tekijät ovat oivaltaneet, että puusta rakentaminen on luontevaa juuri tälle paikalle. Ulkoarkkitehtuuria hallitseva puurakenne on viety läpi kaikissa rakennuskappaleessa, mutta Villa Bråvallen rinnalla konstruktiio on mitoiltaan hieman liian suuri - se viittaa urheiluhalleihin tai katsomorakennelmiin. Ei olisi haitannut, vaikka vesikatto olisi ollut sileä. Sali ja ruokailu on sijoitettu yläkertaan. Keittiön tulee olla samassa tasossa ruokailutilan kanssa, ja sen huolto on huomattavasti sujuvampaa maantasosta ilman tavarahissiä. Myös alakerrassa tulee olla kulkuyhteys sisäkautta muualle rakennukseen. Sisänäkymäkuva kertoo päiväkodin miellyttävästä tunnelmasta hirsiseisineen.



130 Taikurin talo

L-muotoinen uudisrakennus on esitetty rakennuspaikan koillisnurkaan, jolloin se muodostaa suojaisen pihan ja avaa luontevasti sisänäkymiä kohti vanhaa huvilaa, pihaa ja puistoa. Vaikka rakennuksen hahmo on ilmakuvassa kömpelön oloinen, on rakennuksen kokonaiskorkeus onnistuttu pitämään maltillisena suhteessa naapurirakennuksiin. Harmillisesti rakennus, lisäsiipi ja piharakennus levittäytyvät liian pitkälle Rajasaarentien suuntaisesti ja estävät näin tärkeät näkymäsuunnat kadulta katsottaessa. Sisätiloissa on toiminnallisia haasteita. Läpikulku eteistiloista yhteistiloihin toiminta-alueiden läpi ei ole toivottua. Sisähavainnekuvasa on "Edward Hoppermainen" tunnelma ja julkisivuissa on lupaava ja persoonallinen ote.





131 Tervetuloa kevät

Kompakti ja selkeä rakennusmassa on esitetty rakennuspaikan koillisrajalle. Harmillisesti piharakennus estää näkymiä Rajasaarentieltä kohti huvilaa ja puistoa. Rakennuksen korkeus on maltillinen ja pelkistetty lähes tasakattoinen hahmo toimii rauhallisena taustana vanhalle huvilalle. Julkisivut muistuttavat kuitenkin enemmän virastotaloa kuin päiväkotirakennusta. Rajasaarentien puoleinen julkisivu on turhan umpimielinen. Ehdotuksessa on jonkin verran toiminnallisia haasteita. Yksi sisäporras aiheuttaa risteävää liikennettä. Rakennuksen rungon keskelle jäävä ruokailutila jää ilman päivänvaloa ja puisto näkymiä.



132 Tilhi

Rakennus on esitetty vanhan purettavan rakennuksen paikalle ja näin pyrkii säästämään piha-alueita sekä huomiomaan alueen näkymiä. Rakennusmassa työntyy kuitenkin melko pitkälle Rajasaarentien vartta ja näin ollen estää näkymiä Rajasaarentieltä kohti Huvila Brävallaa.

Vaikka veistelty rakennuskappale muodostaa veistosmaisen rakennuskappaleen se ei massiivisen ulkomuotonsa takia sovi parhaalla mahdollisella tavalla rauhallisena taustana Huvila Brävallalle.

Rakennuksen arkkitehtuuri on jäsentymätöntä, siitä puuttuu lapsen mittakaava ja päiväkotirakennuksen henki.

Ehdotuksessa on toiminnallisia haasteita. Suuret yhteiset kuisti- ja eteistilat sekä kaksikerroksiset korkeat tilat ovat toiminnallisesti ja akustisesti haastavia. Kulku yhteistiloihin aiheuttaa läpikulkua ja risteävää liikennettä toiminta-alueilla. Ehdotuksessa esitetty huoltopiha rakennuksen selkäpuolelle on luonteva ratkaisu.



133 Töölön joutsen

Bumerangin-muotoinen uudisrakennus on esitetty rakennuspaikan koillisnurkaan, jolloin se muodostaa suojaisen pihan ja avaa komeasti sisänäkymiä kohti vanhaa huvilaa, pihaa ja puistoa. Rakennuksella on vahvasti julkisen rakennuksen luonne, mutta se vaikuttaa enemmän museolta tai kirjastolta kuin päiväkotirakennukselta. Veistoksellinen katto kohoaa turhan vahvasti yli vanhan huvilan räystäskorkeuden. Rakennuksen pitkänomaisen muodon vuoksi on sisätiloissa pitkiä käytäviä ja sekundääriset tilat kuten wc- ja eteistilat on jouduttu sijoittamaan parhaaseen näkymäsuuntaan. Laajat parvekkeet ja ulkokuistitilat ovat vaikeasti valvottavissa ja näin ollen eivät ole toivottuja ratkaisuja.

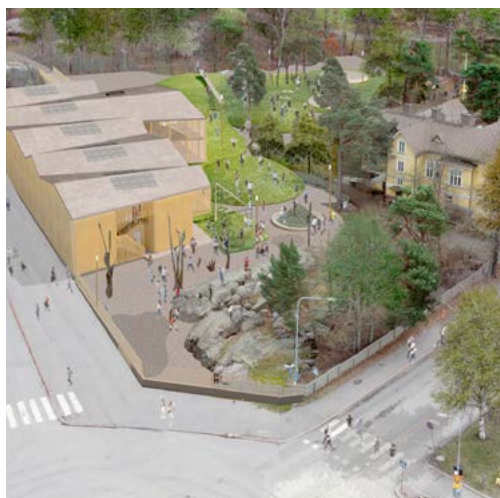
134 Töölön villa

Uudisrakennus on esitetty tontin koillissivuun ja toimisi kaupunkikuvallisena periaatteena hyvin ilman Rajasaarentien varteen esitettyä aitaa ja katosrakennelmia, jotka estävät tärkeitä näkymäsuuntia kadulta kohti puistoa ja huvilaa. Kolmiopinnosta muodostunut katto on lennokas ja ennakkoluuloton, mutta ehdotuksen kokonaishahmoa vaivaa jäsentymättömyys ja se on turhan korkea suhteessa vanhaan huvilaan. Ulkotiloihin muodostuvat suojaisat syvennykset ja terassit ovat käytännössä vaikeasti valvottavissa, eivätkä näin ollen ole toivottuja. Tilallisesti kiinnostavat kahden kerroksen korkuiset sisätilat ovat päiväkodin arjessa haastavia akustisista syistä.



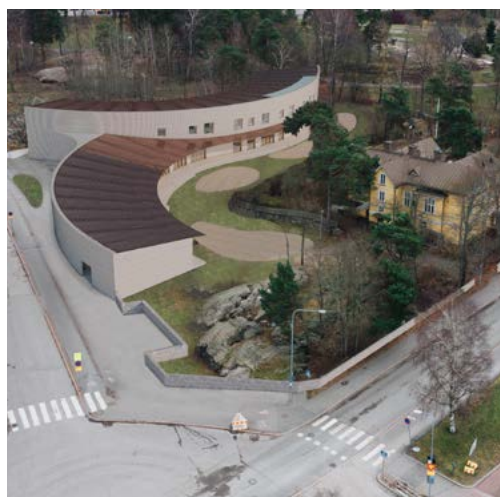
136 Trapezium

Rajasaarentien varteen esitetty uudisrakennus estää näkyvät kadulta kohti vanhaa huvilaa ja puistoa. Rakennuksen hahmo muodostuu useasta loivasta harjasta ja puiston puolelle työntyvästä ulokkeesta. Ehdotus on edukseen julkisivukuvissa, mutta lintuperspektiivissä kokonaisuus on viellä jäsentymätön, kömpelö ja turhan korkea suhteessa Villa Brävallaan. Rakennus vaikuttaa enemmän koulurakennukselta kuin päiväkodilta. Ehdotuksessa on toiminnallisia haasteita mm. risteävää liikennettä ja häiritsevää läpikulkua toiminta-alueilta yhteistiloihin.



141 Verso

Kahteen suuntaan kaareutuva uudisrakennus levittäytyy rakennuspaikalla hyvin hallitsevasti. Tämä voidaan todeta lintuperspektiivissä, joka osoittaa myös että rakennus rajaa rajasaarentieltä tärkeitä näkymiä kohti huvilaa ja puistoa. Rakennushahmo tunkeutuu liian syvälle pihan vehreää eteläosaa. Ehdotus on edukseen länsipuolen julkisivupiirustuksessa, jossa se vaikuttaa harmoniselta ja tasapainoiselta. Ehdotuksessa on paljon toiminnallisia ongelmia mm. risteävää liikennettä ja häiritsevää läpikulkua tilasta toiseen. Huoltopiha on esitetty vastoin ohjeita Rajasaarentien varteen.





144 Viola

Rakennus sijoittuu pitkänomaisena Rajasaarentien varteen. Se säästää piha-alueita, mutta estää näkymät Rajasaarentieltä kohti Huvila Brävallaa.

Kaksijakoinen komea kivinen uudisrakennus on kuitenkin arkkitehtoniselta ilmeeltään turhan jäykkä sekä myös katto- muotonsa takia hyvin korkea ja ei näin ollen sovellu Huvila Brävallan naapuriksi tai taustaksi parhaalla mahdollisella tavalla. Se sopisi arkkitehtuuriltaan hyvin keskelle töölöläistä kivikaupunkirakennetta mutta ei herkkään puistomaisemaan.

Huoltoalue on pyritty rajaamaan muurein pois näkyviltä Rajasaarentieltä. Sekundääristen tilojen, kuten eteistilojen, sijoittaminen pitkittäin eteläjulkisivulle estää näkymiä varsinkin ensimmäisessä kerroksessa kohti parasta maisemasuuntaa. Kulkuyhteistyihin aiheuttaa läpikulkua ja risteävää liikennettä sisätiloissa ja toiminta-alueilla.



153 Kultakutri

Kaupunkirakeisuuskuvassa ehdotus näyttää asemakaaval- lisesti onnistuneelta kahtena toisiinsa liittyvänä kappaleena puistotontin laidassa. Valittu jyrkkä katto korottaa rakennus- ta. Käytäntö on osoittanut, etteivät kolmen kerroksen kor- kuiset avoimet hallit ole toivottavia päiväkodeissa akustisten ongelmien vuoksi.

Pohjaratkaisu on tiivis; ruokailu ja sali avautuvat kauniisti puistotontille. Märkäeteisistä lapset kulkevat usein myös ul- kovaatteet päällä toimintatilojen eteisiin, joten kulku yhteisen aulaportaan kautta ei ole paras mahdollinen. Sisänäkymäs- sä on hyvä tunnelma ja se on esitetty kauniisti.



154 Meren aarteet

Uudisrakennus on tiivis kimpale varustettuna keskikaton ikkunalla, joka valaisee koko rungon läpi ulottuvan korkean hallin. Yhteinen kokoava tila korostaa talon luonnetta julkise- na rakennuksena, mutta aiheuttaa meluongelmia päiväkotikäytössä. Yhteistilojen suuntaan polveileva seinä jäsentää keskitilaa, mutta ryhmätilojen puolella vaihtelevat seinien suunnat aiheuttavat paikoin vaikeasti kalustettavia huoneita ja huonosti hahmotettavia kulkuyhteyksiä. Runsaasta kor- keasta tilasta johtuen rakennus on kovin suuri Villa Brävallan vierellä.

157 Pieniä varten

Uudisrakennus sijoittuu rakennuspaikan koillisnurkkaan siten, että itäisivulle syntyy luontevasti huoltopiha. Ehdotettu pyöräkatos peittää taakseen hienon avokallion Rajasaarentien ja Merikannon tien kulmassa. Päiväkodin yhteistilat sijaitsevat rakennussiipien liitoskohdassa ja niiden kautta on hienosti näkymät sekä Rajasaarentielle että puistopihalle. Pohjaratkaisu on muutenkin hyvä, mutta osaan toimintatiloista on läpikulkua toisen tilan läpi, mikä häiritsee läpikulkuhuoneiden käyttöä. Julkisivut ovat harmoniset ja ne on kauniisti esitetty.



159 Villa Puu

Kaksi toisiinsa kytkettyä noppaa on hyvin sijoitettu tontin koilliskulmaan. Valittu kattomuoto pitää uudisrakennuksen kohtuullisen matalana, sen sijaan vaunusuoja - ulkoiluvälinevarasto Rajasaarentien varressa hallitsee pulpettikattoineen näkymää. Kilpailuohjelmassa on ohjeistettu sijoittamaan IV-konehuone rakennusrunkoon, eikä erillisenä tilana vesikatolta päälle. Esitettyä ratkaisua on perusteltu veistoksellisuuden lisäämisellä, mutta julkisivukuvat kertovat toista. Pohjaratkaisu on muuten pääasiassa onnistunut, mutta asukassisäänkäynti on esitetty pitkän kapean käytävän kautta. Ikkunat ovat valtavat, niin kuin monessa muussakin ehdotuksessa. Upottaminen annettuun 3D -malliin on epäonnistunut, mikä vaikeuttaa ehdotuksen kaupunkikuvallista arviointia.



162 Avokas

Ehdotuksessa on perusteellisesti pohdittu suuren lisävoilymin sijoittumista puistotontille. Ilmakuvaus on esitustavaltaan kaunis ja havainnollistaa hyvin ehdotuksen pyrkimyksiä. Ratkaisuksi on esitetty viherkatoilla toisiinsa liitettävä, Villa Brävallan kokoon sopivia erillisiä rakennuskappaleita, jotka osittain uppoavat maastoon. Ratkaisu perustuu liikkumiseen ulkokautta eri tilaryhmien välillä, mikä on pohjoisessa ilmastossa mahdotonta: lapset pitäisi pukea lämpimästi siirtymisen ajaksi ja riisua uudelleen. Yhdyskäytävien tulee olla täysin lämmöneristettyjä. Ratkaisun kehittäminen siihen suuntaan, että käytävät olisivat lyhyempiä, olisi mahdollista, mutta silti etäisyydet toimintatiloista yhteistiloihin olisivat pitkät.



6.5 Alempi keskiluokka



4 Backstage

Uudisrakennus asettuu luontevasti tontin koilliskulmaan.

Tilat ovat lähes kauttaaltaan liian pitkiä ja kapeita - niin märkäeteiset kuin toimintahuoneetkin. Sali ja ruokasali on hyvin sijoitettu Rajasaarentien varteen.

Sekä loivan viherkaton että rauhallisesti aukotettujen puujulkisivujen ansiosta rakennus ottaa huomioon Villa Brävallan.

7 Harjus

Ehdotuksen julkisivuihin on poimittu toistuva muoto viereisestä Villa Brävallasta. Ilmakuvauspotus ja julkisivupiirroksot osoittavat, että valittu linja ei ole ollut oikeaan osuva, vaan vanhalle huvilalle rakentuu levoton tausta.

10 Katve 1

Ehdotus levittäytyy tontilla laajasti ja on hahmoltaan massiivisen oloinen. Toiminnallisesti ehdotus on jäsentymätön ja kömpelö. Kulku toiminta-alueilta yhteistiloihin on hankalaa ilman läpikulkua ja risteävää liikennettä.

16 Leija

Rakennuksen muoto kiinnittää sen onnistuneesti puiston ja kaupunkirakenteen rajapintaan. Arkkitehtonisesti kiinnostava hahmo on kuitenkin harmillisesti turhan massiivinen sekä piharakennus estää näkymiä Rajasaarentieltä kohti Huvila Brävallaa. Tilallisesti jännittävä pieni sisäpiha muodostaa vaikeasti valvottavia katvealueita. Kaksikerroksiset aula- ja ruokatilat ovat vaikeita akustisesti. Suuret yhtenäiset eteistilat ovat toiminnallisesti ongelmallisia.

18 Mato

Paikan henkeen turhan massiivinen ja kömpelö rakennus, joka levittäytyy ympäristöönsä liian vahvasti eikä ota huomioon Huvila Brävallaa eikä herkkää puistomaisemaa. Rakennuksen muoto estää näkymiä Rajasaarentieltä kohti Huvila Brävallaa. Sisätilat ovat jäsentymättömiä ja vaikeasti hahmotettavia. Rakennuksen sisällä on paljon risteävää liikennettä ja läpikulkua. Ehdotusta vaivaa keskeneräisyys.

19 Mutkalla

Mutkalle väännetty harjakattoinen rakennusmassa on ilmeeltään liian raskas ja hallitseva eikä näin ollen ole paikkaan sopiva eikä rauhallinen tausta tai rakennuspari Huvila Brävallalle.

21 Natutu

Pieni kalastajakylä-idea on kiehtova, mutta herättää kysymyksen onko lähtökohta tässä puistoympäristössä sekä kaupunkirakenteessa kuitenkin oikea? Vaikka rakennusmassaa on jaettu pienempiin osiin, on ne yhä massiivisen oloisia eivätkä muodosta rauhallista taustaa huvilalle tai toimi sen rinnalla sopuuhmaisena naapurirakennuksena. Rakennus levittäytyy tontilla vahvasti ja muodostaa kainaloita, joita on vaikea valvoa.



25 Raidallinen

Tontin koillisnurkkaan sijoitettu puinen rakennuskappale on sympaattinen, mutta on hahmoltaan kuitenkin turhan massiivinen ja estää näin ollen näkymiä Rajasaarentieltä Huvila Brävallaan. Ehdotuksessa on toiminnallisia haasteita, kuten keittiön ruokailusalin yhteys. Toimintatilojen tulee olla myös jaettavissa pienempiin osiin. Ehdotus on toiminnaltaan ja arkkitehtuuriltaan vielä jäsentymätön ja sitä vaivaa keskenräisyys.



33 Vihreä leikkimökki

Ehdotettu rakennus pyrkii maastoutumaan puistoon vesikattoratkaisunsa avulla. Kaari on sijoitettu niin kauas tontin koillisnurkasta, että ulkokaaren ja Rajasaarentien väliin muodostuu suuri alue, jota ei voi käyttää päiväkodin leikkipihana. Rakennus työntyy näin turhan lähelle Villa Brävallaa.



35 100 vuoden uni

Ehdotus kuuluu kaariratkaisujen joukkoon. Kaari muodostaa taustaa Villa Brävallalle, mutta kokonaan kaksikerroksisena ja aumakattoisena nousee korkeaksi matalammasta kuistivyöhykkeestä huolimatta. Tilaryhmien sijoittelu on pääasias-
sa onnistunut, mutta yhteydet ryhmätiloista yhteisiin tiloihin on osoitettu toisten tilojen kautta, mikä ei käytännössä toimi. Kaareva tiilijulkisivu tasavälisine ikkunoineen saa päiväkodin näyttämään juhlalliselta instituutilta.



41 Arkki

Ehdotus rakentaa mielenkiintoisesti taustan Villa Brävallille kaltevalla vesikatolla. Veistoksellisuuden mahdollisuudet ovat kuitenkin rajalliset, kun samalla pyritään siihen, ettei talo nouse liian korkeaksi puistotontilla Villa Brävallan vierellä. Ratkaisusta johtuen valonsaanti on pitkälti lapeikkunoiden varassa yläkerrassa. Lähes kaikista tiloista pitäisi päiväkodissa nähdä vaivattomasti ulos.



43 BRÅ och SYS

Ilmakuvauspotuksesta näkyy, että ehdotettu rakennus on liian suuri rakennuspaikalle. Villa Brävalla jää ikään kuin kyyhöttämään uudisrakennuksen viereen. Valittu kattomuoto lisää volyyymia. Porrasaihe pihalla on myös liian suuri ele tälle paikalle. Syvässä rakennusrungossa on paljon tiloja vailla päivänvaloa ja näkymiä ulos.





47 Fickor

Ehdotuksessa on samaa pyrkimystä jakaa rakennus pienempiin osiin, kuin isoissa kouluissa. Tämän kokoisessa rakennuksessa lähtökohta ei ole kuitenkaan samalla tavalla perusteltu. Suorakaidetilojen väliin jää kolmion muotoisia hankalasti kalustettavia ja käytettäviä tiloja. Kierreportaat ovat vaarallisia päiväkodissa.

Julkisivujen aukotus on levotonta.



48 Flavo

Tiivis ellipsi raottuu kohti etelää ja on sen vuoksi parempi kuin ne ehdotukset, joissa on täysin suljettu sisäpiha. Ulkohahmoltaan rakennus on miellyttävän matala. Valittu muoto on sitonut lähes kaikki tilat kapeiksi ja kiilamaisiksi, myös salin, johon tarvitaan suorakaiteen muotoinen pelikenttä.



59 Huvin maja

Uudisrakennus noudattaa tilaohjelman alustavaa rakennus-alaa, jolloin luonnonympäristöltään kaunista tonttia säästyy leikkipihaksi. Rakennuksen edustalle on ehdotettukin paljon erilaista ulkokalustusta esiintymislavoineen. Maltillisempi ote olisi riittänyt. Jätehuolto on hyvin sijoitettu rakennusrunkoon, ja pyörille syntyy katos sisäänkäynnille. Toimintojen sijainti on pääasiassa hyvä, mutta sekä ala- että yläkerrassa on paljon pitkää kapeaa käytävää.

Vesikatkon taivutus toisen kerroksen julkisivuksi Rajasaarentien puolella ei ole tällä paikalla perusteltua.



63 Jymyjuhlat

Ehdotusta vaivaa keskeneräisyys ja jäsenitelemättömyys niin arkkitehtonisesti kuin toiminnallisesti. Julkisivukuvissa rakennus näyttäytyy sympaattiselta päiväkotirakennukselta.



64 K-kid

Maltillisen korkuinen ehdotus sijaitsee kompaktisti vanhan päiväkotirakennuksen paikalla säästäten piha-alueita ja pyrkii huomioimaan alueen näkymiä. Pieni varistorakennus kuitenkin harmillisesti estää näkymiä Rajasaarentieltä kohti Huvila Brävallaa.

Rakennuksen hahmo on rauhallinen ja muodostaa taustan vanhalle huvilalle, mutta arkkitehtuuriltaan se on kuitenkin turhan vaatimaton ja persoonaton arvoympäristöön.

Toiminnallisesti ehdotus vaatisi kolmannen sisäportaan, jotta välttyttäisiin risteävältä liikenteeltä.

66 Kallio ja pihat

Kompakti massa säästää pihaa ja pyrkii huomioimaan alueen näkymiä. Tumma pystyjaoin sommiteltu julkisivu luo rauhallisen taustan vanhalle huvilalle. Varastot ja märkätilat estävät ensimmäisessä kerroksessa ison osan näkymistä parhaaseen suuntaan kohti pihaa, huvilaa ja merta. Suuret yhtenäiset eteistilat ovat toiminnallisesti ja akustisesti ongelmallisia. Rakennuksessa on vain yksi porras ja näin ollen syntyy paljon risteävää liikennettä. Ehdotusta vaivaa keskeneräisyys



70 Kullervo

Komea tumma puinen rakennus voisi toimia jossain muussa paikassa omassa rauhassaan, mutta herkkään kaupunkipuistoympäristöön se on liian massiivinen, korkea ja tyly. Ruokailutilat on harmillisesti keskellä pimeää runkoa. Pitkät käytävämäiset eteistilat ovat myös toiminnallisesti ongelmalliset.



73 Katve 2

Rakennus sijoittuu pitkänomaisena sylimäisenä rakennuskappaleena Rajasaarentien varteen ja tontin koilliskulmaan. Se säästää piha-alueita, mutta estää näkymät Rajasaarentieltä kohti Huvila Brävallaa.

Kaksikerroksinen vaihtelevan korkuinen harjakattoinen uudisrakennus on olemukseltaan pääosin liian korkea ja suuri eikä ota huomioon herkkää puistomaisemaa.

Huoltoalue on onnistuneesti rakennuksen selkäpuolella, eikä muodosta huoltopihaa Rajasaarentielle. Ehdotuksessa on toiminnallisia haasteita. Kahdet portaat aiheuttavat risteävää liikennettä. Kaksikerroksinen sali ja eteistilat ovat myös akustisesti ongelmallisia.



78 Kukkuu

Ehdotuksessa on paikoittain sympaattinen ote sekä toimintaan sopiva mittakaava sisä- ja ulkoarkkitehtuurissa. Hahmoltaan se on kuitenkin kömpelö eikä ole luonteva tausta Huvila Brävallalle. Sitä vaivaa myös keskeneräisyys sekä toiminnalliset haasteet.



81 Linnea

Paikan henkeen sopimaton uudisrakennus, joka levittäytyy ympäristöönsä liian vahvasti. Toiminnallisesti paikoittain haastava.

Paljon risteävää liikennettä ja läpikulkua. Ehdotusta vaivaa keskeneräisyys.





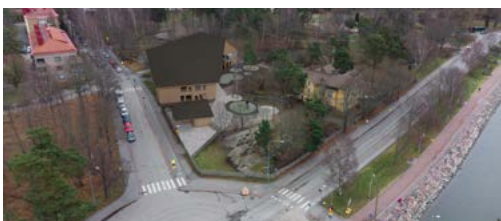
84 Lastu lainehilla

Ehdotuksessa on sympaattinen ote mutta sitä vaivaa keskeneräisyys ja arkkitehtoninen kömpelyys. Bumerangin-mallinen hahmo estää näkymiä Rajasaarentieltä. Suuri loivasti taittuva viherkatto on hyvä idea. Ehdotuksessa on jonkin verran toiminnallisia haasteita, mm. toiminta-alueiden läpi joudutaan kulkemaan pitkiä pimeitä käytäviä pitkin.



93 Morf

Lennokas ehdotus on turhan mahtipontinen eikä rakennuksen ilme ja mittakaava ole rakennuksen toimintaan ja paikkaan sopiva. Suunnitelmia vaivaa myös keskeneräisyys sekä jonkin asteiset toiminnalliset haasteet.



101 Peikonlehti

Lennokas ehdotus on turhan mahtipontinen eikä rakennuksen ilme ja mittakaava ole rakennuksen toimintaan ja paikkaan sopiva. Suunnitelmia vaivaa myös keskeneräisyys sekä jonkin asteiset toiminnalliset haasteet.



104 Piiri pieni pyörii

Taittuvakattoisessa ja julkisivuiltaan kollaasimaisessa rakennuksessa on kiinnostavia arkkitehtonisia teemoja, vaikka onkin vielä hahmoltaan melko kömpelö. Kaupunkikuvassa se ei muodosta rauhallista taustaa Huvila Brävallalle tai toimi sen rinnalla sopusuhtaisena naapurirakennuksena.

Ehdotus on myös toiminnallisesti jäsentymätön. Rakennuksen sisällä on risteävää liikennettä ja tiloista toiseen tapahtuu läpikulkua. Ehdotusta vaivaa vahvasti keskeneräisyys.



109 Polku

Tontin koillisnurkkaan sijoitettu sylimäinen rakennuskappale säästää olemassa olevaa rakentamatonta piha-aluetta, mutta estää näkymiä Rajasaarentieltä Huvila Brävallaan. Ehdotettu kattopiha on rakenteellisesti ja toiminnallisesti haastava. Ehdotus on arkkitehtuuriltaan vielä jäsentymätön ja sitä vaivaa keskeneräisyys.



113 Rapu

Uudisrakennus on esitetty tontin koillisivuun. Rakennus ei ole näin ollen esteenä tärkeälle näkymäsuunnalle Rajasaarentieltä kohti puistoa ja huvilaa. Kokonaishahmoa vaivaa vaatimattomuus ja sekavuus. Ehdotus on toiminnallisesti vielä jäsentymätön.

114 Regatta

Vanhoja harmaantuneita rantamakasiineja muistuttava uudisrakennus on esitetty rakennuspaikan koillisnurkkaan, jolloin se muodostaa suojaisan pihan ja avaa sisänäkymiä kohti vanhaa huvilaa, pihaa ja puistoa. Rakennusmassa on kuitenkin levittäytynyt pitkin Rajasaarentietä ja estää näin tärkeitä näkymäsuuntia kadulta kohti vanhaa huvilaa ja puistoa. Vekkimäinen kattomuoto kohoaa turhan korkeaksi. Sekundääriset tilat kuten wc:t tukkivat näkymiä parhaaseen näkymäsuuntaan.



117 Säe

Vaikka uudisrakennuksen loiva kaari laskeutuu kohti tontin eteläosaa, näyttää talo Villa Bråvallen vierellä suurelta, johtuen liian monista julkisivuaiheista. Pohjapiirros näyttää sekavalta eri suuntaisine linjoineen, eikä tilahierarkia hahmotu.



119 Satu

Harjakattoinen rakennus on Rajasaarentien suuntainen ja estää näin näkymät kadulta kohti Huvila Bråvalla. Sen harjakorkeus nousee rajusti yli Bråvallen harjakorkeuden ja ei toimi näin vanhan huvilan rauhallisena taustana tai luontevana naapurirakennuksena. Ehdotuksessa on paljon toiminnallisia haasteita. Ensimmäisen kerroksen sekundääriset tilat kuten eteis- ja märkätilat estävät näkymät toiminta-alueilta ja yhteistiloista kohti parasta maisemasuuntaa.

Kahden eri toimintaryhmän eteisten yhdistäminen ei käytännössä toimi.

Ehdotusta vaivaa keskeneräisyys sekä arkkitehtoninen jäsentymättömyys.



120 Satumetsä

Loivan harjakaton ansiosta uudisrakennus pysyy melko matalana. Pihan puolelle syntyy paikkaan sopivaa perinteisen huvilarakentamisen tunnelmaa, mutta Rajasaarentien puolelle talo on auttamattoman arkisen suuren omakotitalon oloinen. Vaikutelmaa korostaa vielä autotallin näköinen ulkovaja kadun varressa. Pohjapiirrookset ovat sekavat ja vaikeasti luettavissa.



122 Shoshin

Ilmakuvaupotuksessa rakennuksesta välittyi hauskan päiväkodin henkeä - ehkä seinien värillisten pallokuvioiden vuoksi. Ehdotettu julkisivuidea olisi vaatinut taitavan ikkuna-aukotuksen. Pohjaratkaisu on kuitenkin jäsentymätön, eikä selkeää tilahierarkia pysty hahmottamaan. Esimerkiksi toiminta-alue A:sta ja D:stä on pitkät mutkittelevat käytävät yhteistiloihin.





124 Sisilisko

Sisäänkäynnit toisen kerroksen tiloihin on ratkaistu maastottamalla portaan portaittain laskevien kapeiden viherkatokaistaleiden alle rakennuksen molempiin pätyihin.

Konsepti on rakeisuuskartassa hauskan näköinen, mutta se aiheuttaa toiminnallisesti pahan ongelman: eteisiin kuljetaan toimintatilojen kautta. Asiaa ei voi korjata puuttumalla perusratkaisuun.



127 Syli

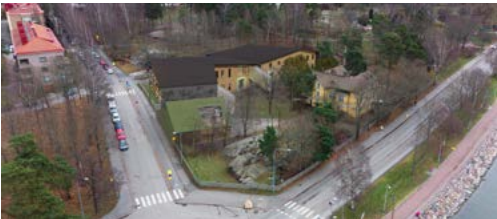
Bumerangin muotoinen ehdotus muodostaa sylimäisen suojaisen piha-alueen ja mahdollistaa sisältä näkymät kohti parasta maisema suuntaa ja huvila Bråvallaa. Pitkä Rajasaarentien suuntainen siipi estää näkymät kadulta kohti huvilaa.

Ehdotuksessa on toiminnallisia haasteita. Kulku toiminta-alueilta yhteistiloihin aiheuttaa läpikulkua ja risteävää liikennettä. Ehdotusta vaivaa sekä toiminnallinen että arkkitehtoninen jäsentymättömyys sekä keskeneräisyys.



137 Tuulenpesä

Kompakti mutta volyymiltaan liian suuri uudisrakennus ottaa rakennuspaikan itsevarmasti haltuun. Korkea keskeistila rakennuksen keskellä on tilallisesti komea ja kiinnostava, mutta päiväkotikäytössä korkeat tilat ovat akustisesti ja toiminnallisesti haastavia. Itsensä ympärille kääntyvä rakennusmassa ei tunnu tässä paikassa luontevalla ratkaisulla.



140 Vilkku

Lennokkaan yhtenäisen katon alle jäävä rakennus sijoittuu pitkänomaisena sylimäisenä rakennuskappaleena Rajasaarentien varteen ja tontin koilliskulmaan. Näin asetettuna se estää näkymät Rajasaarentieltä kohti Huvila Bråvallaa. Rajasaarentien varteen on lisätty suurikokoinen varasto ja katos, jotka entisestään lisäävät rakennuksen volyymiä.

Kaksikerroksinen harjakattoinen uudisrakennus on olemukseltaan liian suuri eikä ota huomioon herkkää puistomaisemaa. Arkkitehtoniselta ilmeeltään siinä on kuitenkin paikoitellen sympaattista otetta ja lapsen mittakaava on otettu huomioon.

Huoltoalue on onnistuneesti rakennuksen selkäpuolella, eikä muodosta huoltopihaa Rajasaarentielle. Tilallisesti sekä toiminnallisesti ehdotus on jäsentymätön. Kulku yhteistiloihin aiheuttaa läpikulkua ja risteävää liikennettä sisätiloissa ja toiminta-alueilla.

143 Villa Hupi

Rakennus sijoittuu pitkänomaisena sylimäisenä rakennuskappaleena Rajasaarentien varteen ja tontin koilliskulmaan. Se säästää piha-alueita, mutta estää näkymät Rajasaarentieltä kohti Huvila Bråvallaa.

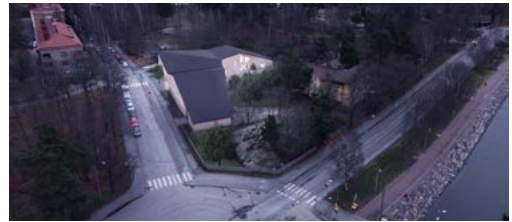
Kaksikerroksinen harjakattoinen uudisrakennus on olemukseltaan liian korkea ja suuri eikä ota huomioon herkkää puistomaisemaa. Arkkitehtoniselta ilmeeltään se on jäykkä eikä vaikuta päiväkotirakennukselta.

Huoltoalue on onnistuneesti rakennuksen selkäpuolella, eikä muodosta huoltopihaa Rajasaarentielle. Kulku yhteistiloihin aiheuttaa läpikulkua ja risteävää liikennettä sisätiloissa ja toiminta-alueilla.



151 Katto-Kassinen

Nimensä mukaisesti ehdotus rakentaa päiväkodin polveilevan katon alle Villa Bråvallan ympärille. Tavoitteena ollut vesikaton veistoksellisuus on johtanut myös kylmiin ullakko-tiloihin, jolloin uudisrakennus näyttää hyvin suurelta. Tilojen pääryhmittely on paikoillaan, mutta rakennukseen syntyy yläkertaan paikoin mutkittelevia käytäviä, joten yksi kierros pohjaratkaisun selkeyttämiseksi olisi ollut vielä paikallaan.



160 Villa Vallaton

Päiväkodin kattoa on poimutettu mallina Villa Bråvallan kuis-tipääty. Vanhalle huvilalle ominaisen aiheen monistaminen ei kuitenkaan onnistu liittämään uudisrakennusta huvilan pariin. Yhteistilat eivät voi olla eri kerroksissa. Mallin värit haittaavat uudisrakennuksen arviointia ympäristössään.



6.6 Alaluokka



1 4D

Ehdotuksessa on hauskaa puistopaviljongin tunnelmaa, mutta ilmakuvauspotuksesta näky, että uudisrakennus on liian suuri.

Kaikki toimintatilat tarvitsevat suoraa päivänvaloa, joten pohjaratkaisu on päiväkotina mahdoton.



2 Ad maiora

Ilmakuvauspotuksessa uudisrakennus näyttää lennokkaalta. Pohjaratkaisu perustuu pitkiin ulkosivun pitkiin käytäviin. Päiväkodin tilojen tulee saada suoraa päivänvaloa.



3 Aitta 1

Ilmakuvauspotuksessa uudisrakennus näyttää suurelta ja synkältä puistotontilla, mutta sisänäkö viestii kodikasta tunnelmaa. Yläkertaan ehdotettu katsomo kohti salia on hyvä idea, mutta käytännössä aiheuttaa meluongelmia.



5 Big kolo

Rakennus on jaettu osiin, jotka mukailevat Villa Bråvallen mittasuhteita. Kaupunkirakeisuuskartassa lähtökohta näyttää perustelulta. Pohjaratkaisussa syntyy pitkiä kapeita käytäviä talon päästä toiseen, ja etäisyydet toimintatiloista yhteistiloihin ovat liian pitkät. Julkisivuissa on miellyttävää, paikkaan sopivaa mittakaavaa, mutta ilmakuvauspotus ei ole edukseen ehdotukselle.



9 Katko

Kolme kerrosta korkea rakennuskappale on paikkaan sopimaton, mittakaavaltaan kömpelö sekä arkkitehtuuriltaan jäsentymätön eikä muodosta rauhallista taustaa Hyvila Bråvallalle. Julkisivuissa on paikoittain sympaattinen ote. Sisätiloissa on paljon läpikulkua ja risteävää liikennettä.



12 Kirjosieppo

Kaupunkikuvallisesti kömpelö ja jäsentymätön ehdotus. Rakennus ei muodosta rauhallista taustaa Huvila Bråvallalle. Ehdotusta vaivaa keskeneräisyys sekä siinä on paljon toiminnallisia haasteita. Toiminnallisten asioiden ratkaisu on jäänyt sen jalkoihin, että on pyritty monistamaan Villa Bråvallen osia.



13 Kotikylä

Rakennuksen hahmo on liian suuri, korkea ja rauhaton eikä ota huomioon herkkää puistomaisemaa. Ehdotuksessa on toiminnallisia haasteita ja paljon ongelmallista risteävää liikennettä.

14 Kultahippu

Liian korkea, massiivinen ja arkkitehtonisesti kömpelö rakennus ei sovellu paikkaan ja uhmaa Huvila Brävallaa. Ehdotuksessa on toiminnallisia haasteita ja sitä vaivaa keskeneräisyys.



17 Marjalipas

Paikan henkeen turhan massiivinen uudisrakennus, joka levittäytyy ympäristöönsä liian vahvasti eikä ota huomioon Huvila Brävallaa eikä herkkää puistomaisemaa. Rakennuksen muoto johtaa toiminnallisiin haasteisiin. Ruokailu- ja monitoimisali on jouduttu sijoittamaan keskelle rakennusta ilman päivänvaloa ja näkymiä puistoon. Suuret ja yhtenäiset eteistilat ovat akustisesti haastavia. Toiminta-alueilla on paljon risteävää liikennettä ja läpikulkua. Ehdotusta vaivaa keskeneräisyys.



28 Töölölosangeles

Ehdotusta vaivaa keskeneräisyys ja arkkitehtonisesti se on jäsentymätön. Alakerran ruokasali ja toimintatilat avautuvat hyvin vähäisesti parhaaseen näkymäsuuntaan. Salmiakki-muotoinen vinous on outo ja tilat vaikeasti kalustettavissa sekä hahmotettavissa.



30 Tulevaisuuden eväät

Musta massiivinen ja kömpelö harjakattoinen rakennus asettuu tontilla Rajasaarentien varteen estäen näkymät kadulta kohti Huvila Brävallaa. Käsittelemätön puupinta ei tunnu luontevalle pintakäsittelylle töölöläiseen kaupunkiympäristöön ja puistomaisemaan. Sisätiloissa on paljon läpikulkua ja risteävää liikennettä.



31 Vaapulavissun

Ehdotus on arkkitehtoniselta ilmeeltään turhan vaatimaton arvokkaaseen puisto- ja kaupunkiympäristöön. Ehdotusta vaivaa lisäksi vahvasti sekä toiminnallinen että arkkitehtoninen jäsentymättömyys sekä keskeneräisyys.



34 Zeppelin

Ehdotuksessa on esitetty paljon toiminnallisesti omituisia ja haastavia ratkaisuja kuten toimintatilojen avautuminen koilliseen ja sekundääristen tilojen sijoittuminen pihan ja puiston puolelle kohti parasta näkymäsuuntaa. Ehdotusta vaivaa suuresti arkkitehtoninen ja toiminnallinen jäsentymättömyys.





36 Aarni

Yhteiset tilat sijaitsevat hyvin keskellä, mutta ryhmätilat ovat lähes kauttaaltaan läpikuljettavia, mikä ei ole mahdollista päiväkodissa. Esitetty vesikaton ulottaminen toisen kerroksen julkisivuksi näyttää julkisivuissa ja ilmakuvaupotuksessa raskaalta.



45 Col legno

Rakennusvolyymi on jaettu osiin, jotta uudisrakennus mukautuisi Villa Brävallan mittasuhteisiin. Ehdotuksesta on näin kadonnut kokonaan julkisen rakennuksen leima, ja päiväkotinäyttää toisiinsa kytketyiltä pientaloilta.

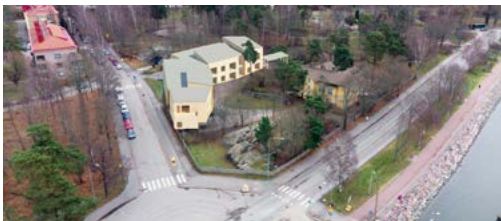
Suuret, yhdistetyt eteiset eivät ole mahdollisia päiväkodin arjessa, ja ryhmätilojen läpi kulkeminen haittaa niissä järjestettävää toimintaa.



46 Eemeli

Kaareva uudisrakennus on saanut hahmon, joka muistuttaa kytkettyjä pientaloja, ja rakennuksesta puuttuu kokonaan uudisrakennuksen leima.

Toiminnallisesti tehtävä ei ole ratkennut: esimerkiksi portaita on kolme, mutta mitään niistä ei voi käyttää poistumistienä.



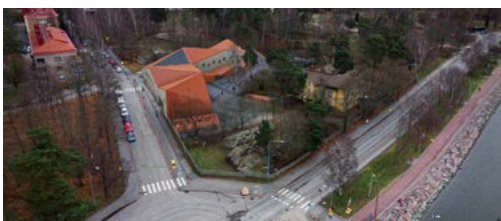
50 Hooponopono

Päiväkodin tilaohjelma ei ole ratkennut tyydyttävästi, esimerkiksi keittiö on kaukana ruokasalista, ja yläkeran monitoimitila on läpikulutilana. Ehdotuksessa on esitetty toimintatiloihin muuntojoustavuutta, mutta käytännössä ns. "soljuvalle", seinättömälle tilalle ei ole käyttöä päiväkodissa, koska pienten lasten valvonta vaikeutuu, ja meluongelmat lisääntyvät.



51 Harjalla

Kapea rakennusrunko aiheuttaa pitkiä käytäviä, ja liikumista toisten ryhmien eteisten läpi. Hahmo tavoittelee veistoksellisuutta, mutta käytännössä vedenpoisto kaltevilta katoilta muuttaa rakennuksen ilmettä. Julkisivujen aukotus on levotonta.



52 Harmonikka

Ehdotuksessa on poimuileva vesikatto, mikä nostaa rakennuksen harjakorkoa tällä paikalla, jolla tavoite on saada rakennus näyttämään kompaktilta puistotontilla. Pohjaratkaisu ei toimi: syntyy liikaa tiloja ilman suoraa päivänvaloa.

53 HortusConclusus

Uudisrakennus kiinnittyy kallioon ympyrän kaarena. Sisätilat on suunniteltu kaaren ehdoilla, eikä tilaohjelma ole ratkennut tyydyttävästi. Syntyy pitkiä käytäviä, jotka käytännössä pitäisi sulkea välioivin valvonnan vuoksi. Tärkeät yhteydet esimerkiksi keittiön ja ruokailutilan välillä eivät toteudu.



62 Jompikumpi

Paikan henkeen sopimaton uudisrakennus, joka levittäytyy ympäristöönsä liian vahvasti. Toiminnallisesti erittäin haastava. Paljon risteävää liikennettä ja läpikulkua. Ehdotusta vaivaa keskeneräisyys.



65 Kaksi hattua

Lennokas ja veistoksellinen ehdotus, joka levittäytyy ympäristöönsä kuitenkin liian hallitsevasti. Toiminnallisesti hyvin haastava kokonaisuus. Kuvamateriaalia on vaikea lukea ja ymmärtää. Ehdotus sisältää paljon kilpailuehdotuksen ulkopuolista materiaalia. Ehdotusta vaivaa keskeneräisyys.



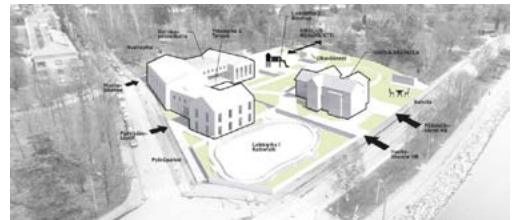
67 Itu

Kolme kerrosta korkea rakennuskappale on arkkitehtuuriltaan massiivinen ja kömpelö eikä muodosta rauhallista taustaa Huvila Bråvallalle. Ehdotusta vaivaa keskeneräisyys ja esitystekniikka on vaikeasti ymmärrettävissä. Sisätiloissa on paljon läpikulkua ja risteävää liikennettä.



71 Kallioralli

Arkkitehtonisesti jäsentymätön ehdotus, joka ottaa paikan haltuun liian radikaalisti. Toiminnallisesti ehdotus on epäonnistunut. Kulku yhteistiloihin on hankalaa ilman läpikulkua ja risteävää liikennettä.



79 Lato

Massiivinen ja kömpelö harjakattoinen rakennus valtaa tontin eikä ota huomioon herkkää puistomaisemaa. Rakennus ei toimi tasapainoisena naapurirakennuksena Huvila Bråvallalle. Sen massiivinen hahmo uhmaa huvilaa eikä näin ollen toimi sen rauhallisena taustana.

Arkkitehtoniselta ilmeeltään se on liian ehdoton eikä lapsen mittakaavaa ole osattu ottaa huomioon. Kulku yhteistiloihin aiheuttaa läpikulkua ja risteävää liikennettä sisätiloissa ja toiminta-alueilla.





82 Lumilinna

3D -mallissa ehdotus näyttää hyvin lupaavalta: siinä on kolme Villa Bråvallen pohja-alaa muistuttavaa rakennuskappaletta kauniin viuhkamaisesti maastoon sijoitettuna siten, että alakerta kaivautuu maastoon. Tämä pienentää uudisrakennuksen näkyvää osaa, mutta samalla päiväkodin yhteistilat jäävät liian vähälle luonnonvalolle.

Toimintatilojen pitäisi olla yhteydessä toisiinsa muutenkin kuin menemällä ensin portaita alas ja toisia ylös. Toivottavasti tekijällä on seuraavalla kerralla kilpailua tehdessään enemmän aikaa paneutua siihen ja kehitellä hyvät ideat kilpailun vaatimukset täyttäväksi suunnitelmaksi.



95 Meripihka

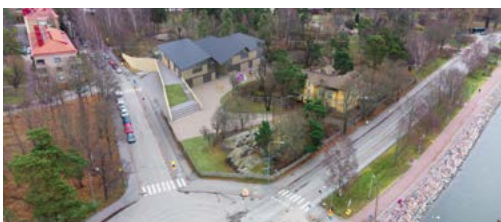
Paikan henkeen liian massiivinen rakennus, joka levittäytyy ympäristöönsä liian vahvasti eikä ota huomioon Huvila Bråvallaa eikä herkkää puistomaisemaa. Rakennuksen muoto estää näkymiä Rajasaarentieltä kohti Huvila Bråvallaa.

Kolmeosainen rakennusmassa on toiminnallisesti hyvin haastava. Rakennuksen sisällä on paljon risteävää liikennettä ja läpikulkua. Ehdotusta vaivaa vahvasti keskeneräisyys ja arkkitehtonisesti se on hyvin kömpelö ja outo.



98 Nautilus

Ehdotuksen arkkitehtuurissa on sympaattista vaatimattomuutta. Ehdotus on kuitenkin toiminnallisesti hyvin jäsentymätön. Rakennuksen sisällä on paljon tiloja ilman luonnonvaloa, risteävää liikennettä tapahtuu kohtuuttoman paljon ja tiloista toiseen on läpikulkua. Ruokailutila toisessa kerroksessa on toiminnallisesti hyvin haastava lähtökohta. Ehdotusta vaivaa vahvasti keskeneräisyys ja arkkitehtonisesti se on vielä turhan luonnosmainen.



99 Origami

Taittuvakattoinen rakennus ei muodosta rauhallista taustaa Huvila Bråvalle tai toimi sen rinnalla sopusuhtaisena naapurirakennuksena. Huoltopiha on esitetty Rajasaarentien varteen, ja muodostaa näin ollen siihen kilpailuohjelman ohjeiden vastaisesti huoltopihan.

Ehdotus on myös toiminnallisesti jäsentymätön. Rakennuksen sisällä on risteävää liikennettä ja tiloista toiseen tapahtuu läpikulkua. Ehdotusta vaivaa vahvasti keskeneräisyys ja arkkitehtonisesti se on vielä turhan luonnosmainen ja kömpelö.



106 Puukorento

Iloinen ja kupliva ehdotus. Rakennus levittäytyy koko tontille kontrolloimattomasti, eikä huomioi näkymiä. Sisätiloissa paljon toiminnallisia haasteita.

112 Refuigio

Rohkea ja persoonallinen ehdotus, jossa on ehdotettu rakennuksen katolle pihatoimintoja. Ratkaisu on niin rakenneteknisesti kuin huollon kannalta hyvin haastava. Rakennus levittäytyy myös laajasti tontilla ja on osittain Rajasaarentien suuntainen ja estää näin näkymät kadulta kohti Huvila Brävallaa. Ehdotuksessa on paljon toiminnallisia haasteita, kuten toiminta-alueiden sisältä on siirryttävä joko ulkokautta tai muiden toimintatilojen läpi yhteisiin tiloihin.



139 Veneen luominen

Uudisrakennus asettuu kaarevana suurin piirtein nykyisen talon paikkeille. Sen ja Rajasaarentien väliin jää ikävästi näkyville huoltopiha. Pohjapiirroksen kiilamaiset seinälinjaukset ovat graafisia eleitä, eivätkä liity ehdotuksen perusajatukseen. Julkisivut näyttävät ensi vilkaisulla oikeinkin hienoilta, mutta sitten paljastuu, etteivät ne vastaa pohjapiirroksia.



146 Yksi hansikas

Olemukseltaan liian laajasti levittäytyvä uudisrakennus ei istu luontevasti ympäristöönsä. Arkkitehtoniselta ilmeeltään se on jäykkä eikä vaikuta päiväkotirakennukselta. Ehdotusta vaivaa sekä toiminnallinen että arkkitehtoninen jäsentymättömyys sekä keskeneräisyys.



147 Alder

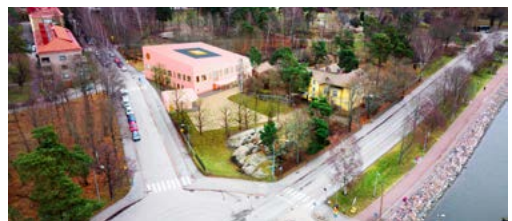
Uudisrakennus työntyy liian lähelle Villa Brävallaa. Tilaohjelma ei ole täysin ratkennut.



148 Donitsi

Tiivis, keskeistilaan perustuva rakennus on sijoitettu tontin koillisnurkkaan. Katon kalteva muoto nostaa räystästä kadun puolella. Läpi koko talon ulottuva korkea tila korostaa päiväkotia julkisena rakennuksena, mutta on mahdoton hallita akustisesti, samoin yhteinen avoin yläaula.

Julkisivujen ikkuna-aukotus on rauhallista, mutta korkea umpinainen yläosa saa talon näyttämään tehtävään nähden turhan mahtipontiselta.



149 Esikko

Sijainti tontilla L-kirjaimen muotoisena rakennuksena on varma ratkaisu. Ehdotuksessa jatketaan puurakenteista huvilakulttuuria, mikä onkin yksi hyvä lähtökohta uudisrakentamiselle tällä paikalla. Julkisivujen levoton aukotus vesittää ajatusta, jonka mukaan päiväkodin tulee olla Villa Brävallan taustana.





150 Hymykuoppa

Uudisrakennusta on poimutettu pienempiin osiin, mutta siitä ei ole saavutettu hyötyä. Tilaohjelma ei ole toiminnallisesti ratkennut.



161 Merihevonon

Uudisrakennusta on poimutettu kehystämään Villa Brävallaa, mikä onkin hyvä lähtökohta, kun halutaan saada rakennus näyttämään pienemmältä vanhan huvilan lähellä.

Maaston nousu on otettu huomioon porrastamalla latttiata-soa, mikä on kuitenkin esteettömyyden vaatimusten vastaista, vaikka portaan viereen on suunniteltu tasonostin. Etenkin yläkertaan muodostuu pitkä käytävä.

Julkisivut olisivat vaatineet kattoteeman tueksi rauhallisemman ikkuna-aukotuksen.



163 Harun ja tarinoiden meri

Ehdotuksessa on paljon ideoita, joilla tonttia jäsenetään erilaisiksi paikoiksi, joilla on oma "tarinansa". Lähestymistapa olisikin suotava väljemmällä tontilla. Nyt kun haetaan Villa Brävallalle taustaa, aiheita näyttää olevan liikaa.

Kaikki toimintatilat, joiden läpi kuljetaan toisiin tiloihin, ovat liian alttiina häiriölle, joten sellaisia ei kannata rakentaa päiväkotiin.



164 Kalliolle kukkulalle

Hyvin keskeneräiseksi jäänyt ehdotus, mm.3D -malli puuttuu kokonaan ja näin ollen ehdotusta on mahdoton arvostella tarkemmin.



165 Lehtivihreä

Hyvin keskeneräiseksi jäänyt ehdotus, mm.3D -malli on viallinen.



166 Mökki

Hyvin keskeneräiseksi jäänyt ehdotus, mm.3D -malli on viallinen.

167 Popperone

Hyvin keskeneräiseksi jäänyt ehdotus, mm.3D -malli on viallinen.



168 Rytmi

Tilaohjelma ei ole ratkennut: rakennuksen keskelle syntyy paljon pimeää tilaa ja mutkittelevia käytäviä.

Malli on jäänyt osittain keskeneräiseksi.



169 Sectio Aurea

Hyvin keskeneräiseksi jäänyt ehdotus, mm.3D -malli puuttuu kokonaan ja näin ollen ehdotusta on mahdoton arvostella tarkemmin.



170 Soppi

Hyvin keskeneräiseksi jäänyt ehdotus, mm.3D -mallista puuttuu kokonaan ympäristö.



171 Takapiha

Hyvin keskeneräiseksi jäänyt ehdotus, mm.3D -mallista puuttuu kokonaan ympäristö.



172 Engelei

Rakeisuuskartassa jännittävän näköinen poimuileva rakennus on julkisivuissa liian levottoman näköinen. Toiminnallinen puoli ei ole ratkennut, vaan talossa on paljon pitkiä kapeita käytäviä.





7. Kilpailun tulos

7.1 Kilpailun tulos

Palkintolautakunta päätti yksimielisesti jakaa palkinnot kilpailuohjelmasta poiketen seuraavasti:

- 1. palkinto 30 000 euroa ehdotukselle nro 108 "Poks"
- jaettu 3. palkinto 13 750 euroa ehdotukselle nro 61 "Jean"
- jaettu 3. palkinto 13 750 euroa ehdotukselle nro 80" Lätsä"
- jaettu 3. palkinto 13 750 euroa ehdotukselle nro 87 "Luotsi"
- jaettu 3. palkinto 13 750 euroa ehdotukselle nro 91 "Metsän varrella"

Lisäksi palkintolautakunta päätti jakaa seuraavat kunniamaininnat:

- ehdotus nro 38 "Aino"
- ehdotus nro 116 "Sik Sak"

7.2 Palkintolautakunnan suositukset

Palkintolautakunta suosittelee yksimielisesti ehdotuksen nro 108 "Poks" valitsemista jatkosuunnittelun pohjaksi ja päiväkodin suunnittelutehtävän antamista voittaneen ehdotuksen tekijälle edellyttäen, että jatkosuunnittelussa suunnitelmaa kehitetään tilaajan kanssa yhteistyössä. Jatkosuunnittelussa tulee myös kiinnittää huomiota ehdotuksen arvioinnissa esitettyihin seikkoihin.

7.3 Arvostelupöytäkirjan allekirjoitus

Palkintolautakunta hyväksyi arvostelupöytäkirjan. Pöytäkirja on allekirjoitettu sähköisellä allekirjoitusjärjestelmällä.

Helsingissä 26.10.2021

Jarmo Raveala, puheenjohtaja

Sara Tapiala

Pia Sopanen

Jari Särkänlahti

Sakari Heikkinen

Sari Nieminen

Vera Schulman

Jenni Hölttä

Tommi Suvanto

Mervi Savolainen, sihteeri

Aino Leskinen

7.4 Nimikuorten avaus

Palkintolautakunta avasi ehdotusten nimikuoret ja ehdotusten tekijöiksi osoittautuivat seuraavat henkilöt tai työryhmät:

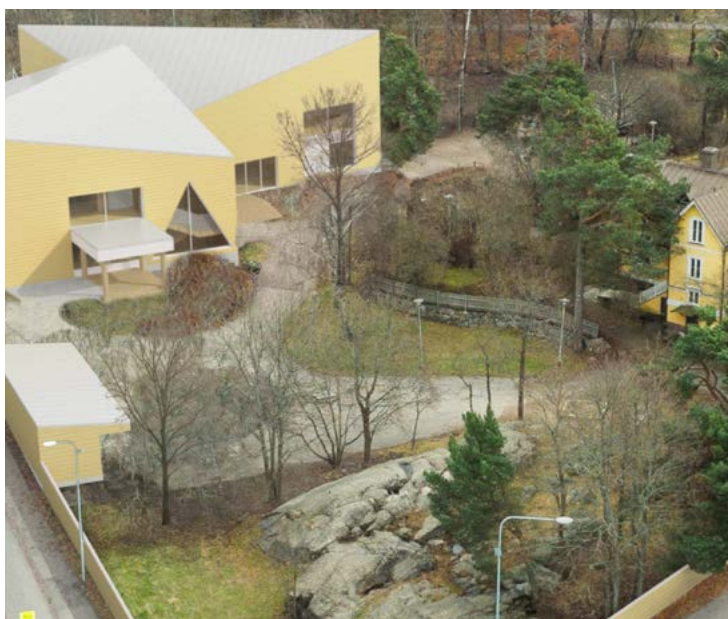
1. palkinto

Ehdotus " Poks "

Suunnittelija ja tekijänoikeuksien haltija:

Petri Piirta, arkkitehti SAFA

Arkkitehtitoimisto Piirta Oy



3. palkinto



” J E A N ”

Arkkitehtitoimisto OPUS Oy

Matias Kotilainen
Tuomas Martinsaari
Paul Thynell
Heljä Nieminen
Hannes Teräsvuori

Pihasuunnitelma:

Veera Tolvanen, *maisema-arkkitehti MARK*

3. palkinto



LÄTSÄ

Yhteystiedot ja yhteyshenkilö

Arkkitehtuuritoimisto Heikkinen-Komonen Oy

Markku Puumala, arkkitehti SAFA, toimitusjohtaja

Tekijänoikeus:

Arkkitehtuuritoimisto Heikkinen-Komonen Oy

Tekijät:

Mikko Heikkinen, professori, arkkitehti SAFA
Markku Puumala, arkkitehti SAFA
Markku Komonen, professori, arkkitehti SAFA
Janne Kentala, arkkitehti SAFA

“LUOTSI”

TEKIJÄ

Ilmari Lahdelma, professori, arkkitehti SAFA
Lahdelma & Mahlamäki arkkitehdit

TYÖRYHMÄ

Taavi Henttonen, arkkitehtiylioppilas
Amir Teymourash, arkkitehti

TEKIJÄNOIKEUS

Arkkitehtitoimisto Lahdelma & Mahlamäki Oy

3. palkinto



3. palkinto

”METSÄN VARRELLA”

Arkkitehtitoimisto OPUS Oy

Matias Kotilainen
Tuomas Martinsaari
Paul Thynell
Heljä Nieminen
Hannes Teräsvuori

Avustaja (pihasuunnittelun konsultointi):
Veera Tolvanen, *maisema-arkkitehti MARK*



Kunniamaininta



“Aino”

Tekijä:
Maria Laisi, Arkkitehti SAFA

Avustajat:
Sisänäkymän visualisointi: Tomi Itäniemi, Arkkitehti MSc
Maisema-arkkitehtikonsultti: Jenny Asanti, Maisema-arkkitehti MARK
Taiteilija: Aleks Laisi, M.F.A

Kunniamaininta



SIK SAK

TEKIJÄT

HEIKKINEN & KANGASAHO ARKKITEHDIT

Jonna Heikkinen
Arkkitehti SAFA, Sisustusarkkitehti SIO

Tapio Kangasaho
Arkkitehti SAFA

Tekijänoikeudet tekijöillä.



Helsinki