

Ydinkeskustan pysäköintiselvitys 2004

Tutkimuksen tavoite

Pysäköintitutkimuksella pyrittiin selvittämään ydinkeskustan kadunvarsi-paikkojen käytössä tapahtunutta muutosta vuoteen 2000 verrattuna. Vuonna 2002 sekä pysäköinnin maksullisuuden voimassaoloaika että pysäköintitaksaa muutettiin. Ydinkeskustassa uusi maksullisuus aika on klo 9-19. Entinen oli klo 8-17. Pysäköintimaksuja korotettiin vuoden 2002 alusta 12 mk:sta 2,4 €:oon, 19 %.

Mannerheimintien maksulliset pysäköintipaikat tutkittiin toukokuun arkipäivänä välillä Kalevankatu-Kaivokatu vuosina 2000 ja 2004. Kyseisellä välillä on yhden tunnin pysäköintipaikkoja yhteensä 25 kpl neljällä katuosuudella. Yliopiston Apteekin edessä olevilla paikoilla (4 kpl) on pysäköinnin maksullisuus voimassa poikkeuksellisesti arkipäivisin klo 8-24.

Maksullisilla pysäköintipaikoilla selvitettiin 15 minuutin välein paikkojen käyttöaste (pysäköidyt autot/paikat) klo 7-21. Käyttöasteella mitataan pysäköintipaikan saatavuutta, mitä korkeampi käyttöaste, sitä vaikeampi on löytää vapaa pysäköintipaikka.

Tulokset

Kaikki tutkitut paikat (25 kpl)

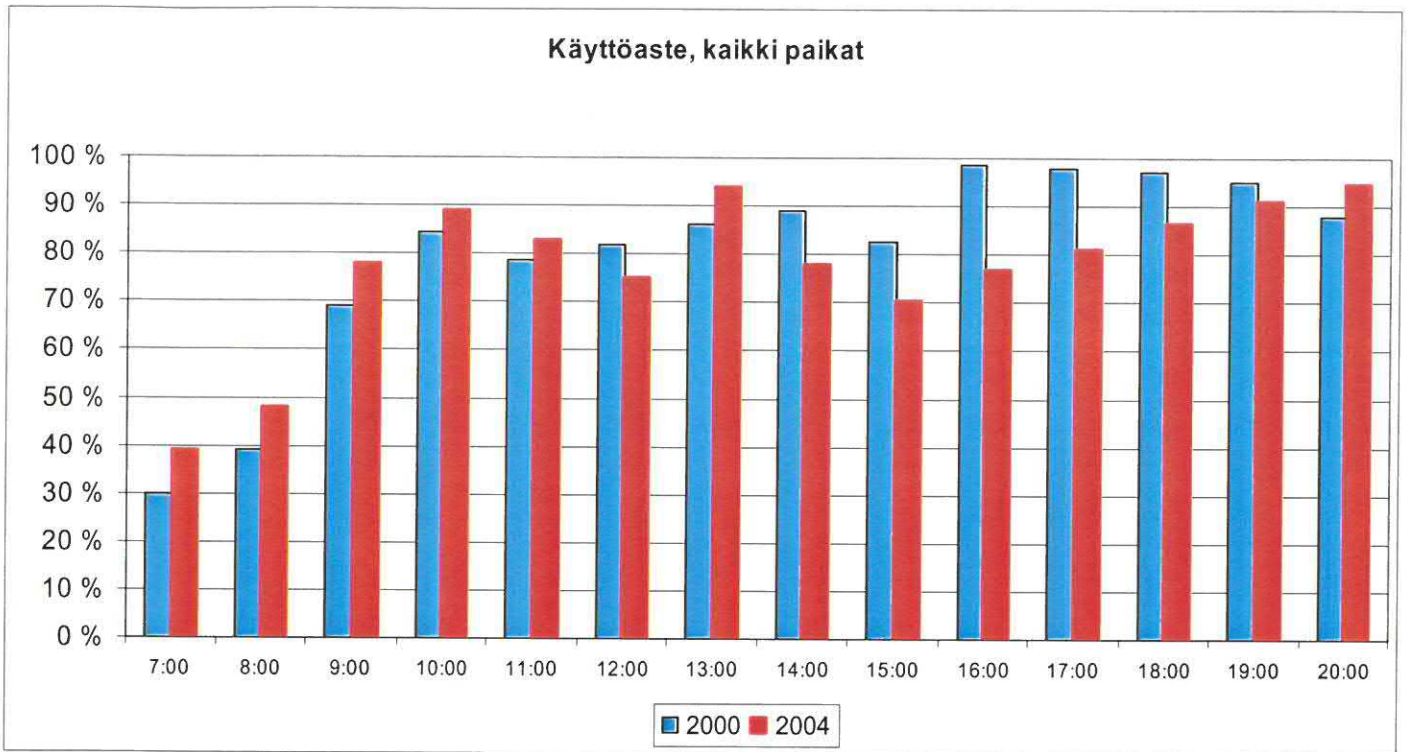
Mannerheimintien tutkitut maksulliset pysäköintipaikat, 25 kpl olivat Kaivokadun ja Kalevankadun välillä. Ne olivat Mannerheimintien molemmin puolin yhteensä neljällä osuudella. Osuuksista kaksi oli varustettu paikkakohdittain mittarein (Yliopiston Apteekin ja Aktia-pankin osuudet) ja kaksi pysäköintilippuautomaatein (Kolmen Sepän patsaan ja Forum osuudet).

Seuraavassa on esitetty kaikkien tutkittujen paikkojen käyttöasteet klo 7-21, klo 8-17 ja klo 9-19.

klo	2000	2004
7-21	80 %	77 %
8-17	79 %	77 %
9-19	87 %	81 %

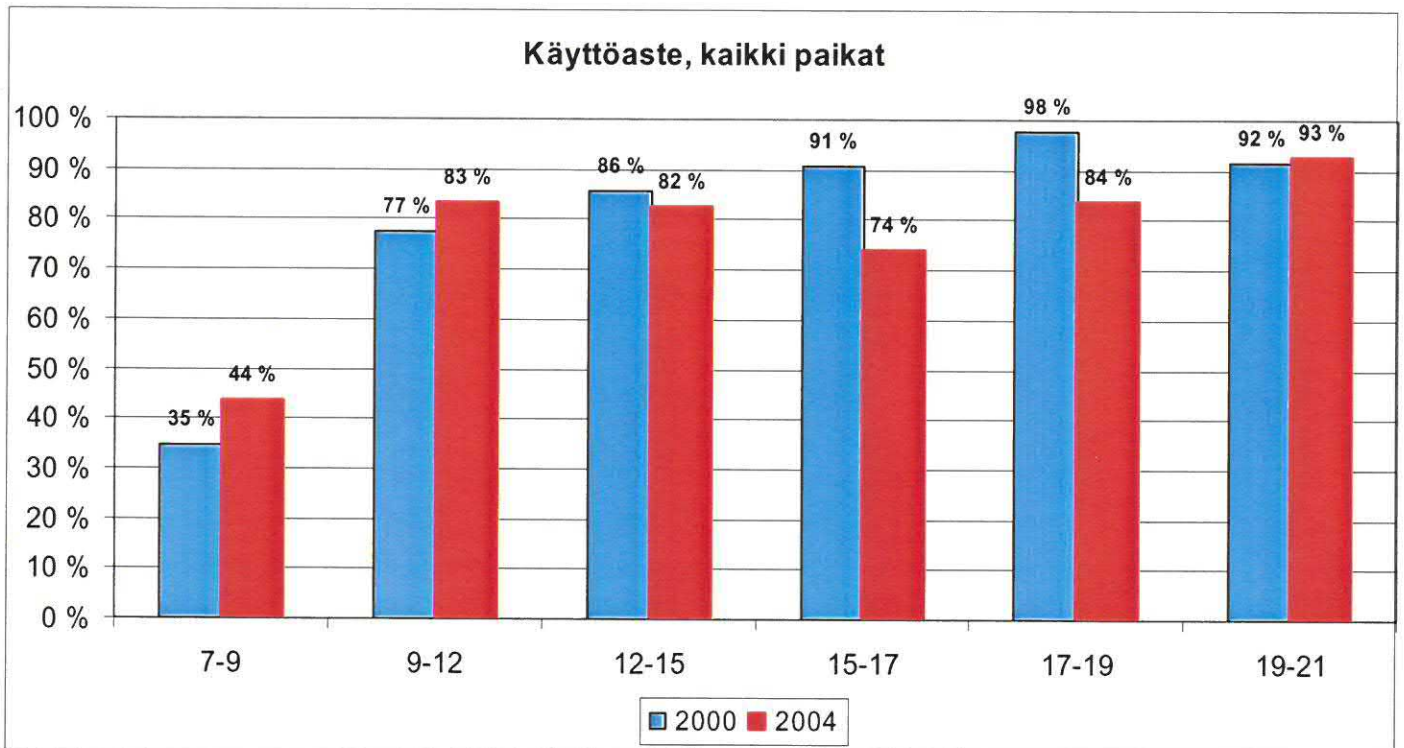
Käyttöaste pieneni 3 %-yksikköä klo 7-21, 2 %-yksikköä klo 8-17 ja 6 %-yksikköä klo 9-19. Kokonaismuutos klo 7-21 oli melko pieni.

Kuvassa 1 on esitetty kaikkien paikkojen käyttöaste tunneittain. Kuvasta 1 käy ilmi, että käyttöaste oli tunneittain puoleen päivään asti suurempi vuonna 2004, mutta puolenpäivän jälkeen vain parina tuntina suurempi. On huomattava, että vuoden 2004 tutkimusaika oli vuodenaikaan nähden poikkeuksellisen lämmin, mikä on voinut vaikuttaa myös ihmisten käyttäytymiseen.



Kuva 1. Paikkojen käyttöaste tunneittain klo 7-21.

Kuvassa 2 on esitetty käyttöaste pitempinä ajanjaksoina.



Kuva 2. Mannerheimintien pysäköintipaikkojen käyttöaste klo 7-21 (25 kpl) pitempinä ajanjaksoina.

Kuvista 1 ja 2 käy ilmi, että suurimmat muutokset ovat iltapäivällä ja alkuihlasta klo 14-19 välillä, jolloin vuonna 2004 vähennys oli vähintään 10 %-

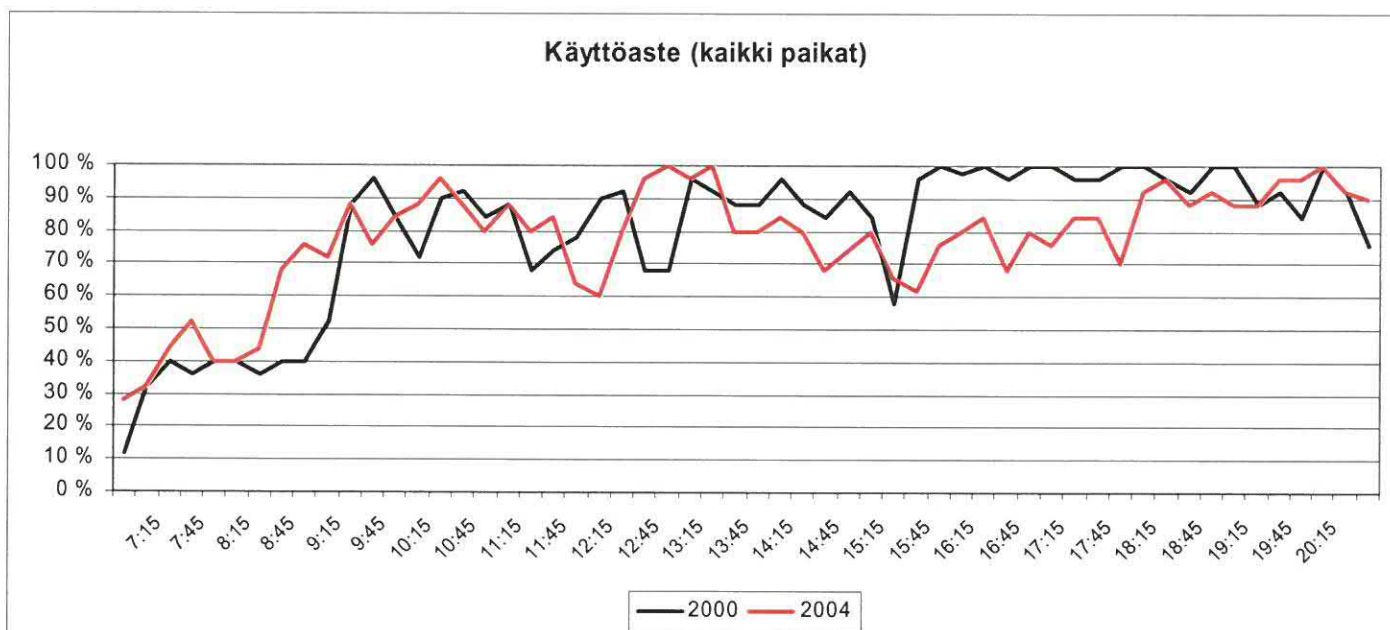
yksikköä tunneittain vuoteen 2000 verrattuna. Vuonna 2004 klo 7-10 oli pysäköijää vajaat 10 %-yksikköä enemmän.

Käyttöaste oli klo 7-21 vuonna 2000 80 % ja vuonna 2004 77 %, kuten edellä todettiin. Käyttöasteen muutos oli kokonaisuutena pieni. Seuraavassa on käyttöaste esitetty niin, että tutkimusaika on jaettu kahteen jaksoon klo 7-14 ja klo 14-21.

klo	2000	2004
7-14	67 %	72 %
14-21	93 %	83 %
yht	80 %	77 %

Paikkojen käyttö kasvoi hieman, 5 %-yksikköä aamun ja keskipäivän aikana, mutta toisella jaksolla väheni 10 %-yksikköä.

Kuvassa 3 on esitetty kaikkien tutkittujen 25 paikan käyttöaste 15 minuutin jaksoina vuosina 2000 ja 2004. Mukana ovat myös Yliopiston apteekin edessä olevat 4 paikkaa, joiden maksullisuus aika pysyi samana.



Kuva 3. Mannerheimintien pysäköintipaikkojen (25 kpl) käyttöaste klo 7-21

Taulukossa 1 on esitetty eräitä tunnuslukuja, jotka koskevat tutkittuja paikkaosuuksia.

Taulukon 1 mukaan käyttöaste klo 7-21 osuuksittain vaihteli vuonna 2000 välillä 66-89 % ja vuonna 2004 välillä 63-86 %.

Liitekuvassa 1 on esitetty osuuksien käyttäjämäärät tunnin jaksoina niin, että kunkin tunnin keskimääräinen maksimimäärä on kunkin osuuden teoreettinen paikkaluku, jotta vapaiden paikkojen määrä nähdään suoraan.

	Osuus 1 Kolmen Sepän patsas	Osuus 2 Yliopiston Apteekki	Osuus 3 Forum	Osuus 4 Aktia- pankki	Yhteensä	
					Kaikki osuudet	Osuudet 1+3+4
2000						
Paikkaluku	9	4	6	6	25	21
Keskim. käyttöaste (%)	78 %	66 %	89 %	82 %	80 %	82 %
Keskim. käyttöä. klo 8-17 (%)	75 %	60 %	91 %	84 %	79 %	82 %
Keskim. käyttöä. klo 9-19 (%)	84 %	70 %	96 %	91 %	87 %	90 %
Keskim. käyttöä. maks. aikana* (%)	75 %	68 %	91 %	84 %	79 %	82 %
*) maksullisuus aika (klo)	8 - 17	8 - 21 Todellinen 8 -24	8 - 17	8 - 17		
2004						
Paikkaluku	7	4	8	6	25	21
Keskim. käyttöaste (%)	78 %	63 %	86 %	76 %	77 %	80 %
Keskim. käyttöä. klo 8-17 (%)	80 %	67 %	85 %	69 %	77 %	79 %
Keskim. käyttöä. klo 9-19 (%)	80 %	71 %	90 %	78 %	81 %	83 %
Keskim. käyttöä. maks. aikana* (%)	80 %	68 %	90 %	78 %	80 %	83 %
*) maksullisuus aika (klo)	9-19	8 - 21 Todellinen 8 -24	9-19	9-19		

Taulukko 1. Keskimääräiset käyttöasteet katuosuuksittain vuonna 2000 ja 2004

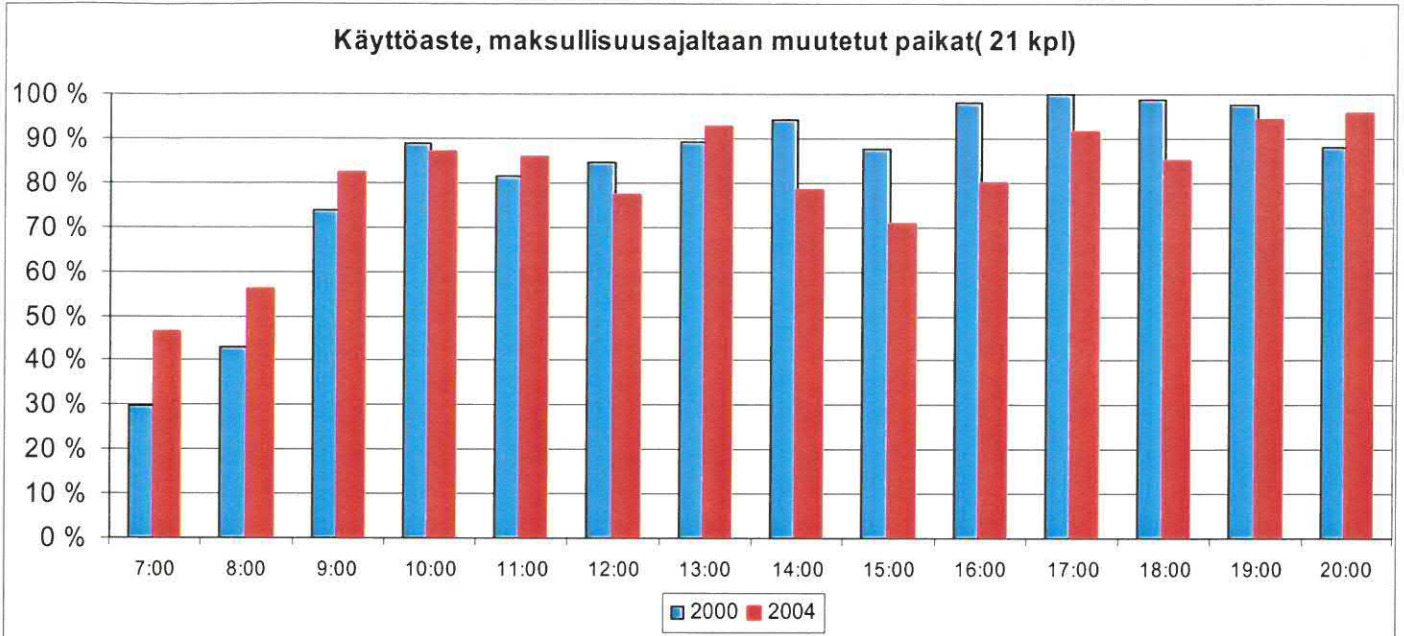
Maksullisuusajaltaan muutetut paikat (21 kpl)

Kuvassa 4 on esitetty niiden paikkojen käyttöaste tunneittain, joiden maksullisuusajaa muutettiin. Edellisiin tuloksiin verrattuna mukana eivät ole ne Yliopiston Apteekin edustalla olevat 4 paikkaa, joissa maksullisuus aika pysyi samana.

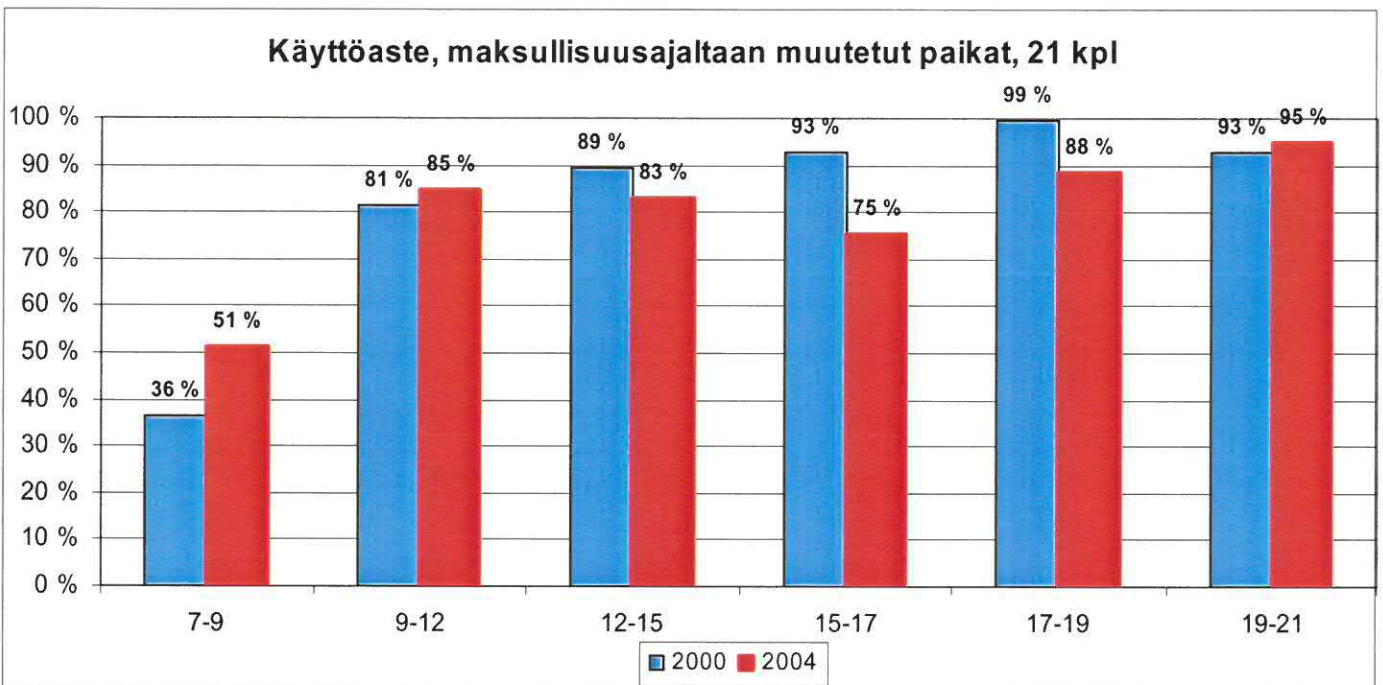
Niiden paikkojen käyttöaste, joiden maksullisuusajaa muutettiin, oli klo 7-21 vuonna 2000 82 % ja vuonna 2004 80 %. Käyttöasteen muutos oli kokonaisuutena pieni.

Kuvassa 5 on esitetty niiden paikkojen käyttöaste, joiden maksullisuusajaa muutettiin, pitempinä ajanjaksoina.

Kuvista 4 ja 5 käy ilmi, että suurimmat muutokset ovat aamulla klo 7-9 ja iltapäivällä ja alkuillasta klo 14-19 välillä. Vuonna 2004 oli pysäköijiiä selvästi enemmän klo 7-9 ja jonkin verran enemmän klo 20-21 kuin vuonna 2000. Pysäköijiiä oli vuonna 2004 iltapäivällä klo 14-19 selvästi vähemmän kuin vuonna 2000.



Kuva 4. Mannerheimintien maksullisuusajaltaan muutettujen pysäköinti-
paikkojen (21 kpl) käyttöaste klo 7-21.



Kuva 5. Mannerheimintien pysäköintipaikkojen käyttöaste klo 7-21 (21 kpl)
pitempinä ajanjaksoina.

Seuraavassa on esitetty eri maksullisuusaikojen keskimääräinen käyttöaste
niillä paikoilla, joiden maksullisuusaikaa muutettiin.

klo	2000	2004
8-17	82 %	79 %
9-19	90 %	83 %

Keskimääräinen maksullisuusajan käyttöaste on lähes sama noin 82 % se-
kä vuonna 2000 klo 8-17 että vuonna 2004 klo 9-19.

