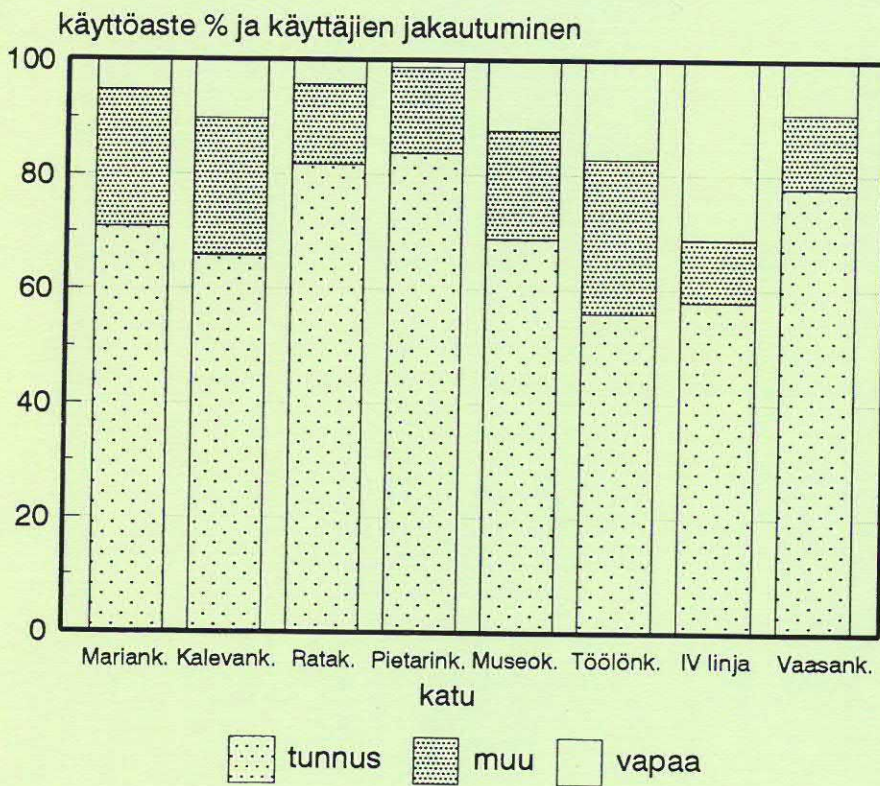


Irene Lilleberg

KANTAKAUPUNGIN PYSÄKÖINTIUUDISTUKSEN SEURANTATUTKIMUS

**Tunnuksellisten ja muiden käyttäjien %-osuudet
asukaspaikoista klo 18-21 toukokuussa 1996**



1 Tutkimusten tavoite ja sisältö

1.1 Tutkimuksen tavoite

Seurantatutkimuksella pyritään selvittämään asukaspaikkojen maksullistamisen vaikutuksia niiden käyttöön.

Asukaspaikkoja alettiin muuttaa maksullisiksi syyskuussa 1994. Maksullisia asukaspaikkoja on noin 15000. Elokuussa 1995 järjestelyjä muutettiin niin, että kalleinta 12 mk:n pysäköintitaksan vyöhykettä supistettiin ja reuna-alueilla taksaa alennettiin 6 mk:sta 3 mk:aan. Asukaspaikkojen maksullisuuden päättymisaikaa aikaistettiin tunnilla (klo 18).

Asukaspaikkojen pysäköintitilannetta on tutkittu ennen niiden maksullistamista ja sen jälkeen.

Ennen tilanne tutkittiin keväällä 1994 ja maksullistamisen jälkeistä tilannetta vuonna 1995 maaliskuussa, touko- ja lokakuussa sekä 1996 toukokuussa.

Lisäksi laajalla käyttöselvityksellä hankittiin tietoa asukaspaikkojen käytön vaihtelusta kantakaupungin eri osissa, maaliskuussa ja lokakuussa 1995.

Seuraavassa verrataan toukokuun 1996 tilannetta takson muutosta koskevana maaliskuuhun 1995 ja paikkojen käyttöä yleensä koskevana laajemmin.

Toukokuussa 1996 maksullisuus oli ollut voimassa vajaat kaksi vuotta ja taksamuutokset vajaan vuoden.

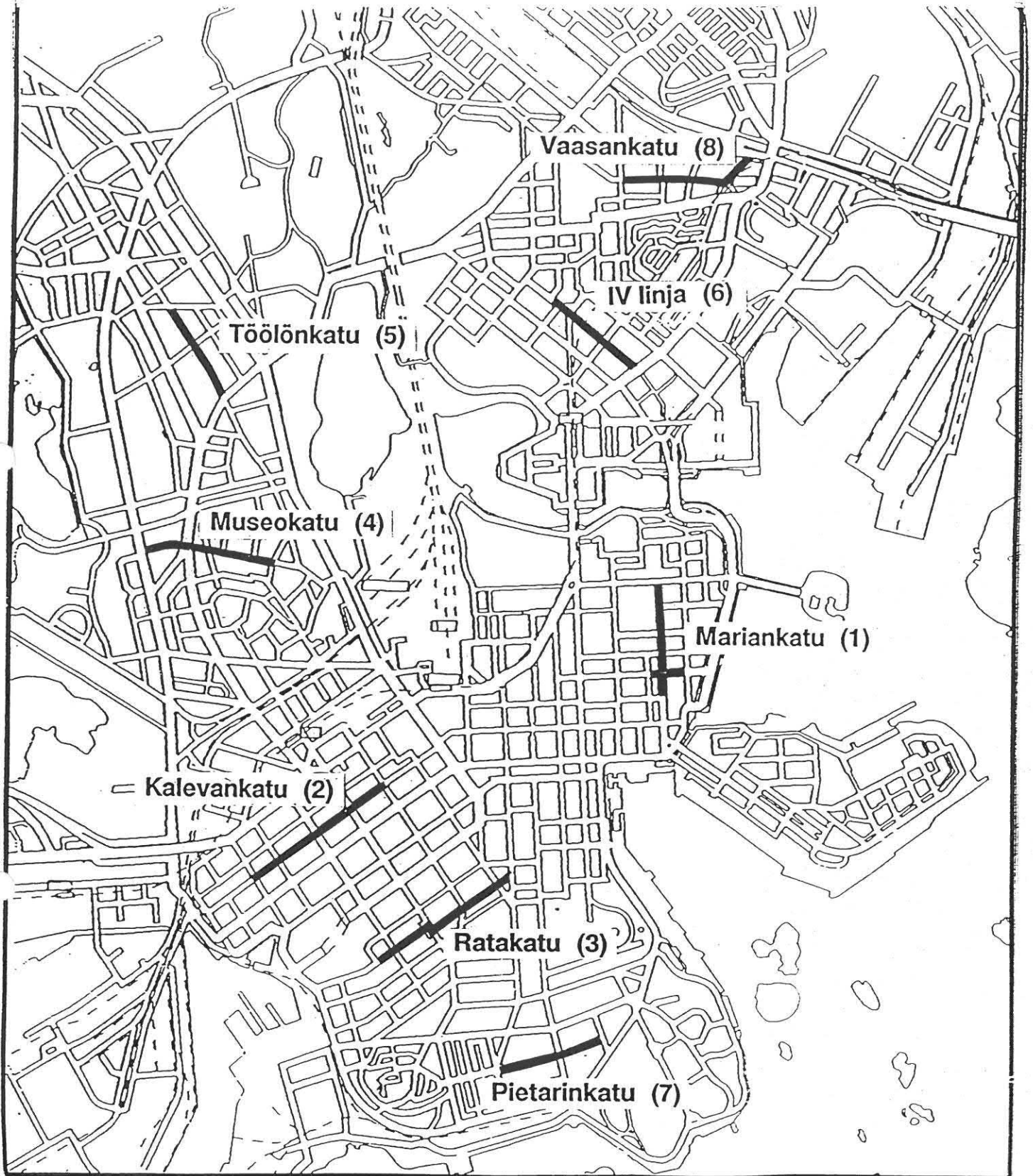
1.2 Tutkimuskohteet

Keväällä 1994, toukokuun lopussa tutkittiin kuudella kadulla vajaan 500 asukaspaikan ja kyseisten katuosuuksien mittaripaikkojen käyttö. Kadut olivat Mariankatu, Kalevankatu, Ratakatu, Museokatu, Töölönkatu ja IV linja. Kullakin oli 70-100 asukaspaikkaa.

Vuonna 1995 ja 1996 tutkittiin noin 700 asukaspaikkaa kahdeksalla kadulla, jotka olivat mainitut kuusi sekä kaksi uutta: Pietarinkatu ja Vaasankatu (kuva 1). Mittaripaikkoja tutkittiin noin 130-150. Asukaspaikoista niemellä oli reilut 400 asukaspaikkaa.

Tutkimusaika oli noin klo 10-14 ja klo 16.30-21. Eri vaiheissa selvitettiin asukaspaikkojen käyttö ja tunnuksellisten osuus sekä mittaripaikkojen käyttö. Käyttö tutkittiin noin 1.5- 2 tunnin välein.

Maksullistamisen jälkeen tutkittiin maksutapa tunnussettomista autoista asukaspaikoilla ja maksutapa mittaripaikoilla. Lisäksi tutkittiin erikseen asukas- ja yritystunnuksen haltijat.



Katu (osuuden numero)

Kuva 1. Asukaspaikkojen seurantatutkimusten kohteena olleet katuosuudet

2 Asukaspaikkojen käytön kehitys seurantatutkimuksen perusteella

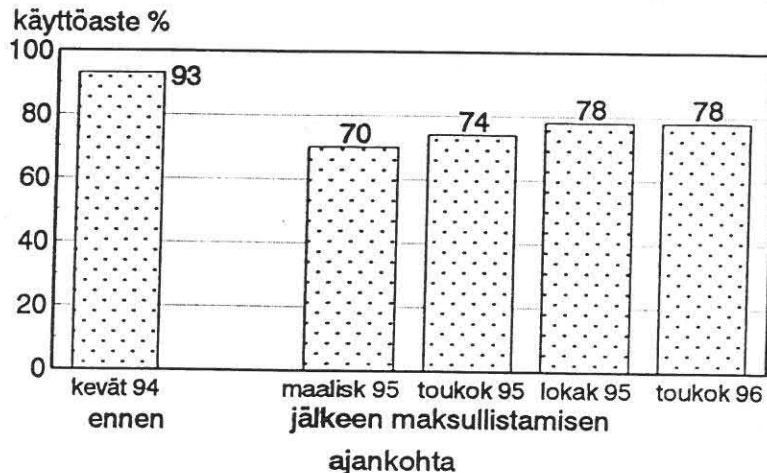
Jatkossa verrataan seuraavien asioiden muutosta: asukaspaikkojen käyttöaste, tunnuksenhaltijain osuus paikoilla ja muiden pysäköinti asukaspaikoilla. Vertailu tehdään ensin päiväaikaan (noin klo 10-14) koskevana, sitten iltapäivää ja iltaa koskevana.

2.1. Käyttöaste päivällä

Käyttöasteella mitataan pysäköintipaikan saatavuutta, mitä korkeampi käyttöaste, sitä vaikeampi on löytää vapaa pysäköintipaikka. Käyttöasteen lisäksi pysäköintipaikan saatavuuteen vaikuttaa myös pysäköintien kesto.

Eri tutkimusajankohtien käyttöasteita verrattaessa on otettava huomioon liikenteen kausivaihtelu.

Kuvassa 2 on esitetty käyttöaste päiväsaikaan ennen tilanteessa sekä jälkeen tilanteessa eri tutkimusajankohtina. Käyttöasteella tarkoitetaan pysäköityjen autojen määrää suhteessa paikkojen määrään.



Kuva 2. Asukaspaikkojen päiväajan (noin klo 10-14) käyttöasteen kehitys

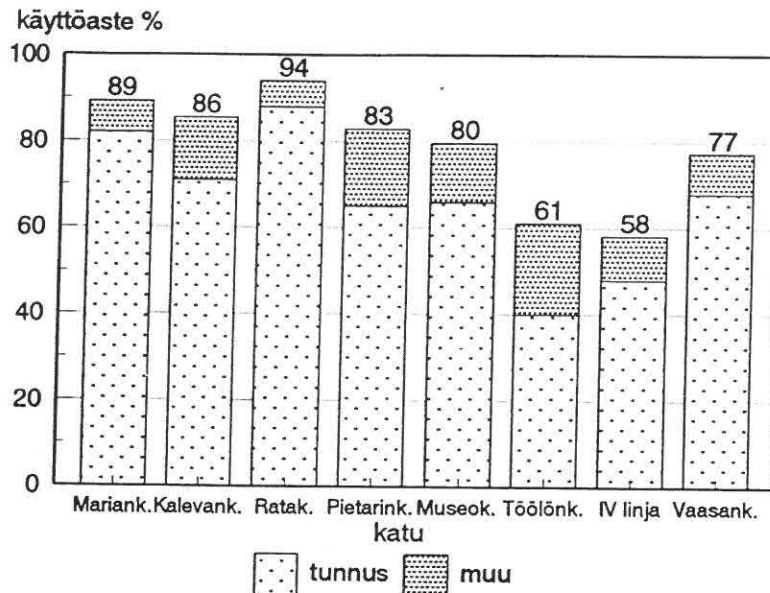
Maksullistaminen alensi otospaikoilla päiväsaikaan käyttöastetta selvästi. Vuonna 1995 käyttöaste kasvoi maaliskuusta. Toukokuussa 1996 käyttöaste oli sama kuin vuoden 1995 lokakuussa.

Keskimääräisen käytön muutoksen tarkastelu ei anna asiasta tarkkaa kuvaa, koska muutokset eri kaduilla olivat hyvin erisuuruisia. On huomattava, että keväällä 1994 tutkitut kadut edustivat paremmin keskuksen lähialueita ja niistä puuttuivat reuna-alueet. Vuonna 1995 otokseen lisättiin kaksi reuna-alueen katua.

Ennen maksullistamista tutkimuskatujen asukaspaikoilla päivällä käyttöaste oli yhtä katua lukuunottamatta 92-98 % eli kadut olivat täyteen pysäköityjä. Neljännellä linjalla käyttöaste oli 84 %.

Liitekuvassa 1 on esitetty käyttöaste eri tutkimuskaduilla ennen tilanteessa, maaliskuussa 1995 ja lokakuussa 1995. Käyttöasteen vähennys toukokuussa 1996 kevääseen 1994 verrattuna vaihteli 3 %-yksikköä (Ratakadulla) 34 %-yksikköön (Töölönkadulla).

Kuvassa 3 on esitetty otoskatujen keskimääräinen käyttöaste päiväaikaan.



Kuva 3. Käyttöaste eri otoskaduilla päiväaikaan toukokuussa 1996.

Toukokuussa 1996 käyttöaste vaihteli eri kaduilla välillä 58-94 %. Niemellä käyttöaste oli 86 % ja muualla kantakaupungissa 65 %. Lokakuuhun 1995 verrattuna käyttöaste niemellä oli kasvanut 3 %-yksikköä ja muualla kantakaupungissa vähentynyt 5 %-yksikköä.

Lyhytaikaisessa pysäköinnissä 85 %:n käyttöasteen katsotaan merkitsevän sitä, että paikat ovat lähes täynnä. Keväällä 1994 tutkimusalueilla yhtä lukuunottamatta käyttöaste ylitti selvästi 85 %. Toukokuussa 1996 Mariankadulla, Kalevankadulla ja Ratakadulla käyttöaste ylitti 85 %.

Tutkimuskatujen keskimääräinen käyttöasteen muutos ei kerro paikallisista muutoksista. Vaikka käyttöaste on jollakin kadulla pienentynyt, se ei ole pienentynyt sen kadun kaikilla kortteliväleillä.

Toukokuussa 1994, ennen maksullistamista liikenteen vilkkaimpana ajankohtana tutkittujen katujen kortteliväleistä (yhteensä 43 kpl) noin 60 % oli 100 %:sesti täyteen pysäköityjä.

Toukokuussa 1996 vastaavia korttelivälejä oli 25 % kaikista (näiden paikkojen osuus oli 20 % paikoista). Vaikka keskimääräinen käyttöaste pieneni, ei osalla katuväleistä käyttöaste alentunut.

Paikoista oli vapaana keväällä 1994 tutkituilla kuudella kadulla noin 7 % päiväsaikaan. Erot alueiden välillä olivat pieniä IV linjaa lukuunottamatta.

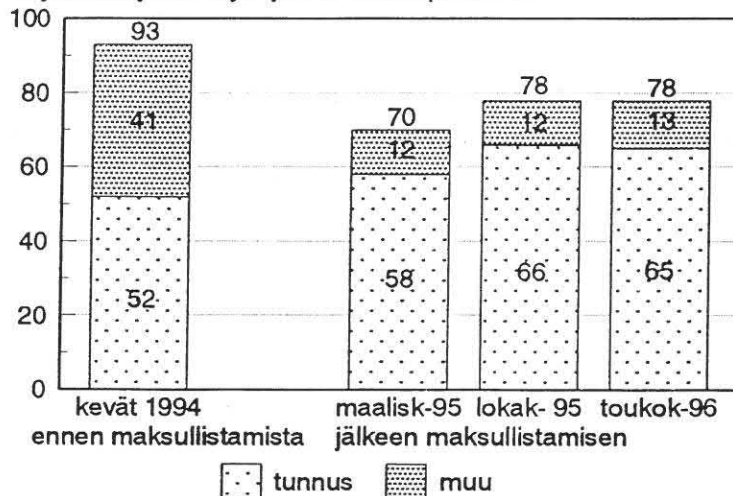
Toukokuussa 1996 päivällä oli vapaita paikkoja keskimäärin 22 %, niemellä keskimäärin 14 % ja muualla kantakaupungissa 35 %.

2.2 Eri pysäköijien osuus päiväsaikaan

Seuraavassa tarkastellaan sitä, miten suuri osa paikoista on päiväsaikaan tunnuksenomistajien ja muiden pysäköijien käytössä.

Asukaspaikoilla tunnuksen, joko asukas- tai yritystunnuksen, omistavien pysäköijien %-osuudet ja muiden pysäköijien osuudet paikoista olivat seuraavat keväällä 1994, maalisk- ja lokakuussa 1995 sekä toukokuussa 1996 (kuva 4).

käyttöaste ja eri käyttäjien %-osuus paikoista



Kuva 4. Tunnuksenhaltijain ja muiden pysäköijien osuus asukaspaikoista päiväsaikaan (noin klo 10-14) keväällä 1994, maalisk- ja lokakuussa 1995 sekä toukokuussa 1996.

Tunnuksenhaltijain pysäköintien osuus otospaikoista päiväsaikaan oli ennen maksullistamista reilu puolet, toukokuussa 1996 kaksi kolmesta paikasta oli tunnuksenhaltijan käytössä.

Asukastunnusten määrä on vyöhykkeillä A-K noin 20 000. Yritystunnusten määrä on noin 1600 kpl. Keväällä 1994 asukaspaikoilla pysäköineistä päiväsaikaan 56 % oli tunnuksenomistajia, vuonna 1996 vastaava osuus oli noin 83 %, eli silloin valtaosa pysäköineistä oli tunnuksenhaltijoita.

Tunnuksenhaltijain osuus asukaspaikoista vaihteli eri tutkimusvaiheissa eri kaduilla päiväsaikaan seuraavilla väleillä:

- kevät 1994 31-70 %
- maaliskuu 1995 48-76%
- toukokuu 1996 40-88 %.

Liitekuvassa 2 on esitetty tunnuksenhaltijain osuudet eri otoskaduilla ennen tilanteessa, maaliskuussa 1995 ja toukokuussa 1996.

Kuvassa 3 (sivu 4) on esitetty alueittain myös tunnuksenhaltijain osuudet paikoista toukokuussa 1996 eri otoskaduilla. Mariankadulla ja Ratakadulla tunnuksellisia on yli 80 %:lla paikoista.

Tunnuksenomistajien määrän kasvu vaikuttaa pysäköintitilanteeseen niin, että niillä katuosilla, joilla heidän osuutensa on suuri, on pysäköintipaikan vapautuminen epätodennäköisempää, koska heidän pysäköintinsä on pitkäkestoisempaa kuin muilla.

Yhteenvetona voi sanoa, että keskimäärin pysäköintipaikan saaminen näyttäisi ennen - tilanteeseen verrattuna helpottuneen eri kaduilla. Niemen kaduilla käyttöaste toukokuussa 1996 oli keskimäärin alle 10 %-yksikköä pienempi kuin ennen. Mariankadulla, Kalevankadulla ja Ratakadulla ero oli pienin. Näillä käyttöasteen ero ennen tilanteeseen on 3-6 %-yksikköä. Maaliskuuhun 1995 verrattuna pysäköintipaikan saaminen on lähes kaikilla otoksen kaduilla vaikeutunut.

2.3 Muut pysäköijät asukaspaikoilla päiväsaikaan

Muiden kuin tunnuksen omistavien käytettävissä päiväsaikaan oli periaatteessa keväällä 1994 noin 48 % paikoista ja keväällä 1996 35 %. Seuraavassa tarkastellaan sitä, kuinka suurta osaa paikoista ovat muut kuin tunnuksenomistajat käyttäneet.

Kuvan 4 mukaan muita kuin tunnuksenhaltijoita oli keväällä 1994 41 %:lla paikoista, maaliskuussa 1995 12 %:lla paikoista ja toukokuussa 1996 13 %:lla. Toukokuussa 1995 muita kuin tunnuksenhaltijoita oli 16 %:lla paikoista.

Maksullistamisen myötä muiden käyttäjien osuus paikoista, ei käyttäjien lukumäärästä väheni alle kolmannekseen entisestä osuudesta.

Maksullistamisen jälkeen muiden pysäköinti asukaspaikoilla on pysynyt lähes samana toukokuuta 1995 lukuunottamatta.

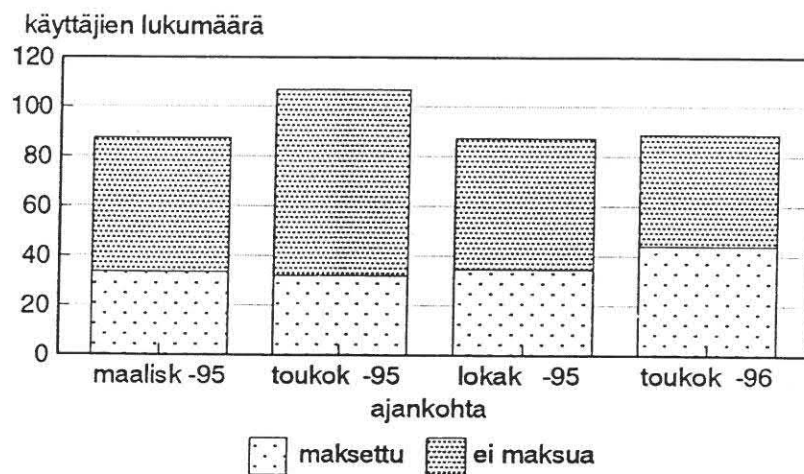
Liitekuvassa 3 on esitetty muiden pysäköijien osuudet eri kaduilla ennen maksullistamista keväällä 1994 ja maksullistamisen jälkeen maaliskuussa 1995 ja toukokuussa 1996.

Ennen maksullistamista, keväällä 1994 muiden käyttämä osuus asukaspaikoista eri kaduilla vaihteli 27 %:sta 64 %:iin.

Toukokuussa 1996 muita oli 6- 21 %:lla paikoista (kuva 3, s.5). Mariankadulla ja Ratakadulla, joilla tunnuksellisia oli paljon, oli muita noin 6 %:lla paikoista, muualla keskimäärin 15 %:lla.

2.3.1 Muiden pysäköijien maksutavat

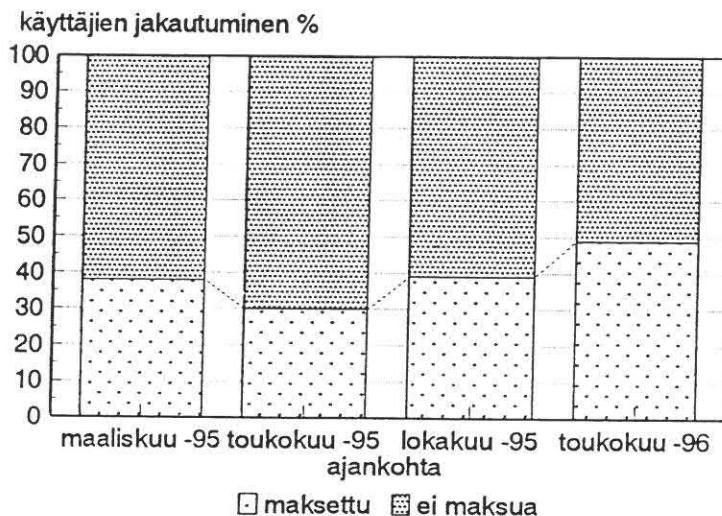
Tutkimuksessa selvitettiin muiden kuin tunnuksenomistajien maksutapa asukaspaikoilla. Kuvassa 5 on esitetty käyttäjien jakautuminen maksaneisiin ja niihin, jotka eivät olleet maksaneet ennakkomaksua, kutakin tutkimuskertaa kohti (noin 700 paikkaa) eri tutkimusajankohtina.



Kuva 5. Tunnuksettomien käyttäjien jakautuminen ennakkomaksun maksaneisiin ja maksamatta jättäneisiin tutkimuskertaa kohti (noin 700 paikkaa) päiväaikaan (noin klo 10-14) eri tutkimusajankohtina

Maksaneiden määrä vuoden 1995 eri tutkimusajankohtina oli lähes sama, vajaa 5 % paikoista oli maksun maksaneen käytössä, vuoden 1996 toukokuussa vastaava osuus oli reilu 6 % paikoista. Maksamattomien lukumäärä oli lähes sama maaliskuussa ja lokakuussa 1995, reilulla 7 %:lla paikoista oli tuolloin maksamaton pysäköijä päiväaikaan. Toukokuussa 1996 maksamattomien osuus oli 6.5 %.

Kun tarkastellaan muiden pysäköijien jakautumista ennakkomaksun maksaneisiin ja maksamattomiin, on maksamattomien osuus toukokuussa 1996 51 %, kun se vuoden 1995 maalisk- ja lokakuussa oli reilu 60 % ja toukokuussa 1995 70 % (kuva 6).



Kuva 6. Asukaspaikkojen tunnuksettomien käyttäjien jakautuminen maksaneisiin ja maksamattomiin päiväaikaa eri tutkimusajankohtina.

Muiden pysäköijien lukumäärät, joista %-jakauma on laskettu, olivat seuraavat: maaliskuussa 1995 175 kpl, toukokuussa 1995 214 kpl, lokakuussa 1995 175 kpl ja toukokuussa 1996 178 kpl.

Ennakkomaksun maksaneiden määrä ja osuus pysäköineistä on hieman suurempi kuin aikaisemmin. Puolella paikoista muissa autoissa kuin tunnuksellisissa pysäköinti otoksen kaduilla oli maksamatta. Pysäköintimaksu maksettiin useammin pysäköintilippuautomaatin yhteydessä olevilla paikoilla kuin muilla. Tästä on tarkempia tietoja luvussa 2.5.

Maksaneista käytti pysäköintimaksulaitetta maaliskuussa 1995 42 %, lokakuussa 1995 noin 30 % ja toukokuussa 1996 keskimäärin 36 %. Kuitenkin niillä paikoilla, joilla ei ollut pysäköintilippuautomaattia, pysäköintimaksulaitetta käytti 43 % maksaneista.

Osa maksamattomista saattoi käyttää asukaspaikkaa lyhytaikaiseen pysäköintiin 'lastausruudun' tapaan. Koska tässä ei tutkittu pysäköintien kestoa, johdopäätökset siitä, onko kyse lyhytaikaisesta pysäköinnistä, edellyttävät lisätutkimuksia.

Iltapäivällä klo 16:n jälkeen maksamattomien osuus kasvoi selvästi. Toukokuussa 1996 kaksi kolmesta, 67 % muista kuin tunnuksen lunastaneista jätti tuolloin ennakkomaksun maksamatta.

2.4 Pysäköintitaksan muutoksen vaikutus

Pysäköintimaksua muutettiin elokuun 1995 alussa niin, että ydinkeskustan kalleinta 12 mk:n vyöhykettä supistettiin ja reuna-alueilla taksoa alennettiin 6 mk:sta 3 mk:aan.

Otoksen paikoista reilu 60 % oli sellaisia, joissa pysäköintitaksa muuttui. Kaikista paikoista yli puolet oli niitä, joilla taksa aleni 6 mk:sta 3 mk:aan.

Muita kuin tunnuksellisia oli päiväaikaan lähes saman verran toukokuussa 1996 (13 %:lla paikoista) kuin maaliskuussa 1995 (12 %:lla paikoista), eli taksan muutos ei näyttänyt kokonaisuutena muuttavan asukaspaikkojen käyttöä tilapäiseen pysäköintiin.

Seuraavassa on esitetty muiden osuudet asukaspaikoista niillä paikoilla, joilla taksa alennettiin 3 mk:aan:

	maaliskuu-95	toukokuu-96	(paikkoja)
muuta	13 %	15 %	(noin 360 kpl)

Muutos oli pieni. 3 mk:n taksan alueella muiden käyttäjien osuus kasvoi vähän, kuitenkin kasvu rajoittui tutkituista kaduista kahteen: Pietarinkatuun ja Töölönkatuun (liitekuva 3). Näistä Pietarinkadulla neljä viidestä pysäköinnistä oli maksamatta.

Niillä 6 mk:n paikoilla, jotka myöhemmin muutettiin 3 mk:n paikoiksi, oli maksaneita maaliskuussa 1995 4.5 %:lla paikoista ja toukokuussa 1996, muutoksen jälkeen, reilulla 6 %:lla paikoista.

2.5 Pysäköintilippuautomaattien vaikutus

Toukokuun 1996 tutkimuskaduista neljälle oli asennettu pysäköintilippuautomaatti. Nämä kadut olivat Mariankatu, Ratakatu, Museokatu ja Töölönkatu. Näistä Töölönkadun ja Mariankadun lippuautomaatit olivat olleet käytössä alle kaksi viikkoa, joten tulokset ovat varsin alustavia. Lisäksi paikkamäärä näillä katuosuuksilla oli melko pieni, noin 170 paikkaa, joten johtopäätökset on tehtävä varovaisesti.

Tunnuksellisten osuus ja muiden %-osuus pysäköintilippuautomaateilla varustetuilla asukaspaikoilla ja muilla olivat seuraavat:

	tunnuksellisten %-osuus paikoista	muiden %-osuus	(paikat) (abs.)
p-lippuautomaattipaikat	70	14	(168)
muut asukaspaikat	64	12	(523)

keskimäärin	65	13	(691)

Muiden käyttäjien osuus lippuautomaattipaikoilla ei ole keskimäärin merkittävästi suurempi kuin muilla asukaspaikoilla. Niiden paikkojen käytön kasvu, jolle lippuautomaatti asennettiin, ei lokakuuhun 1995 verrattuna ole kovin suuri, muiden osuus paikoista kasvoi 11 %:sta paikoista 14 %:een. Muilla asukaspaikoilla käyttö on pysynyt samana.

Tunnuksellisia on lippuautomaattipaikoilla vähän enemmän kuin keskimäärin. Kahdella alueella, Mariankadulla ja Ratakadulla tunnuksellisia oli vähintään 85 %:lla paikoista, eli muilla käyttäjillä ei ollut paljon tilaa. Museokadulla ja Töölönkadulla tunnuksellisia oli vähemmän, joten muille jäi vapaita pysäköintipaikkoja. Museokadulla muita oli 15 %:lla lippuautomaattipaikoista ja Töölönkadulla 28 %:lla.

Seuraavassa tarkastellaan pysäköintimaksun maksaneiden osuutta muista kuin tunnuksellisista pysäköineistä lokakuussa 1995 ja toukokuussa 1996. Asukaspaikat on jaettu kahteen ryhmään: 1) paikat, joilla lokakuussa 1995 lippuautomaatteja ei ollut ja toukokuussa 1996 oli pysäköintilippuautomaatti ja 2) muut.

Maksaneiden %-osuus muista kuin tunnuksellisista pysäköineistä

	lokakuu -95		toukok-96	
	maksaneiden %-osuus	muuta (abs)	maksaneiden %-osuus	muuta (abs)
1)lippuautomaattip.	49	(39)	73	(48)
2)muut	37	(136)	41	(130)

keskimäärin	39	(175)	49	(178)

Tarkasteltujen pysäköintikertojen määrä on pieni, joten johtopäätökset on tehtävä erittäin varovaisesti. Pysäköintimaksun maksaminen näyttäisi niillä paikoilla, joille pysäköintilippuautomaatti asennettiin, olleen jo syksyllä 1995 vähän yleisempää kuin muilla.

Lippuautomaattien tultua niillä paikoilla maksoi kolme neljästä pysäköineestä. Muilla asukaspaikoilla maksaneiden osuus, noin 40 %, näyttäisi olevan lähes ennallaan lokakuuhun 1995 verrattuna.

Pysäköintilippuautomaattipaikoilla automaatista lunastettu lippu ei ollut yleisin maksuväline, vaan se oli raaputettava pysäköintilippu, jota käytti 40 %.

3 Asukaspaikkojen käyttö iltapäivällä ja illalla

Edellä tarkasteltiin asukaspaikkojen käyttöä päivä-aikaan. Seuraavassa on esitetty asukaspaikkojen käyttö iltapäivällä noin klo 16.30 ja illalla noin klo 18 ja klo 19.30 ennen tilanteessa, maaliskuussa 1995 ja toukokuussa 1996. Käyttöasteesta on esitetty tunnuksellisten pysäköijien osuus paikoista ja koko käyttöaste.

klo	Tunnuksellisten %-osuus			Käyttöaste %		
	to94	ma95	to96	to94	ma95	to96
16.30	56	69	71	90	78	82
18	59	68	68	87	84	89
19.30	58	68	73	89	86	89

to94=kevät 1994 ennen maksullistamista
 ma95=maaliskuu 1995, maksullistamisen jälkeen, maksullisuus päättyi klo 19
 to96=toukokuu 1996, maksullistamisen jälkeen, maksullisuus päättyi klo 18

Maksullistamisen jälkeen tunnuksellisten pysäköijien osuus kasvoi iltapäivällä ja illalla.

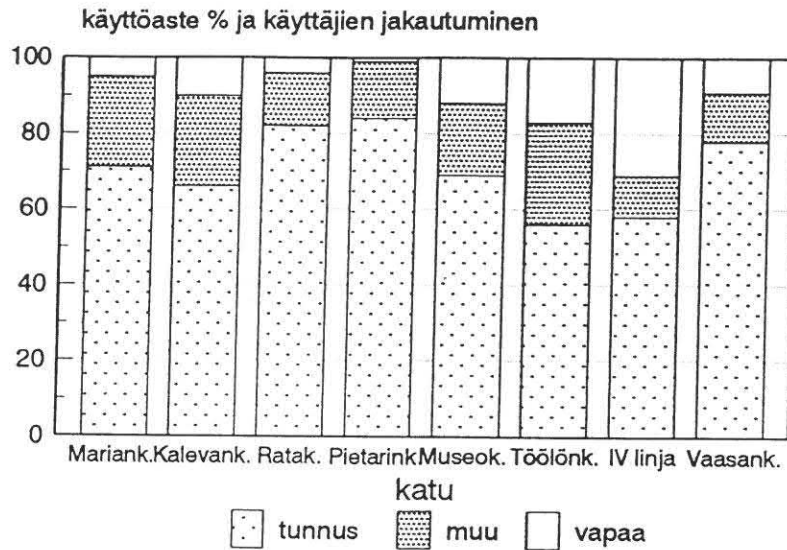
Iltapäivällä toukokuussa 1996 käyttöaste oli pienempi kuin ennen tilanteessa, mutta illalla käyttöasteet olivat lähes samat.

Maksullisuusaikaa muutettiin elokuussa 1995 niin, että maksullisuus loppuu klo 18. Tunnuksettomia pysäköijiiä klo 18 oli 113 kpl (16 %:lla paikoista) maaliskuussa 1995 ennen muutosta ja 143 kpl (21 %:lla) muutoksen jälkeen. Klo 19.30 jälkeen muiden pysäköijien osuus oli melkein sama, 16-17 %:lla paikoista, molempina tutkimusajankohtina.

Kuvassa 7 on esitetty asukaspaikkojen käytön jakauma eri kaduilla klo 18-21 toukokuussa 1996.

Keskimääräinen käyttöaste oli melko korkea, 89 % paikoista oli varattu. Tunnuksellisia oli 70 %:lla paikoista.

Niemen tutkimuskaduilla, 5 kpl, käyttöaste oli illalla keskimäärin 94 %, eli hyvin korkea. Muualla kantakaupungissa käyttöaste oli keskimäärin noin 80 %. Kahdeksasta tutkitusta kadusta kahdella käyttöaste oli alle 85 % illalla.



Kuva 7. Asukaspaikkojen käyttöaste illalla noin klo 18-21 toukokuussa 1996

4 Mittaripaikat

Otoskaduilla tutkittiin mittaripaikkoja keväällä 1994 118 kpl, v.1995 eri tutkimusvaiheissa 141-146 kpl ja toukokuussa 1996 129 kpl. Otoksen pienuuden vuoksi tulokset eivät ole laajennettavissa laajasti.

Paikkojen keskimääräinen käyttöaste oli eri tutkimuskohtina keskipäivällä (noin klo 10-14) seuraava:

kevät 1994	76 %
maaliskuu 1995	68 %
toukokuu 1995	71 %
lokakuu 1995	74 %
toukokuu 1996	70 %

Mittaripaikkojen käyttöaste päiväaikaan oli toukokuussa 1996 vähän pienempi kuin keväällä 1994 ja lokakuussa 1995. Erot olivat pieniä.

Paikoilta tutkittiin myös maksutapa. Paikkojen käyttäjistä maksaneiden osuudet olivat seuraavat:

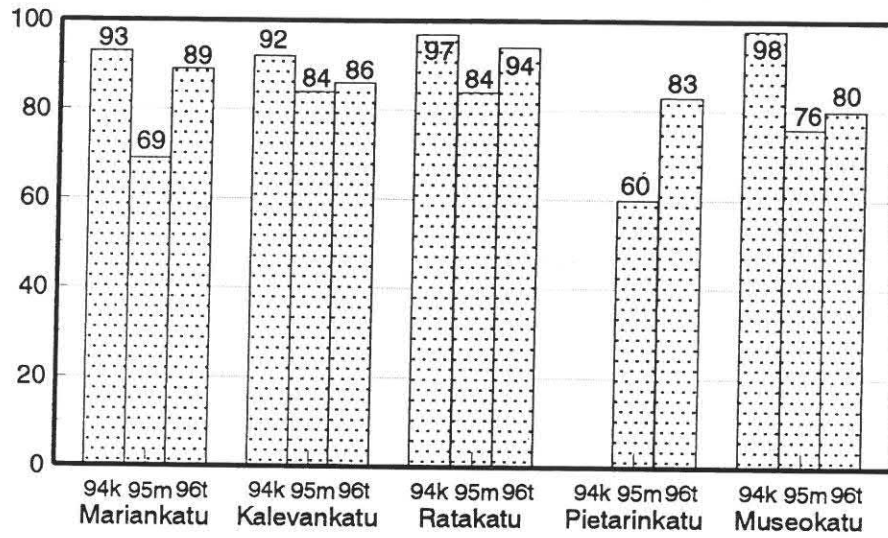
-maaliskuussa 1995 (havaintoja 198 kpl)	82 %
-toukokuussa 1995 (havaintoja 200 kpl)	79 %
-lokakuussa 1995 (havaintoja 212 kpl)	83 %
-toukokuussa 1996 (havaintoja 181 kpl)	86 %

Maksaneet toukokuussa 1996 jakautuivat seuraavasti:

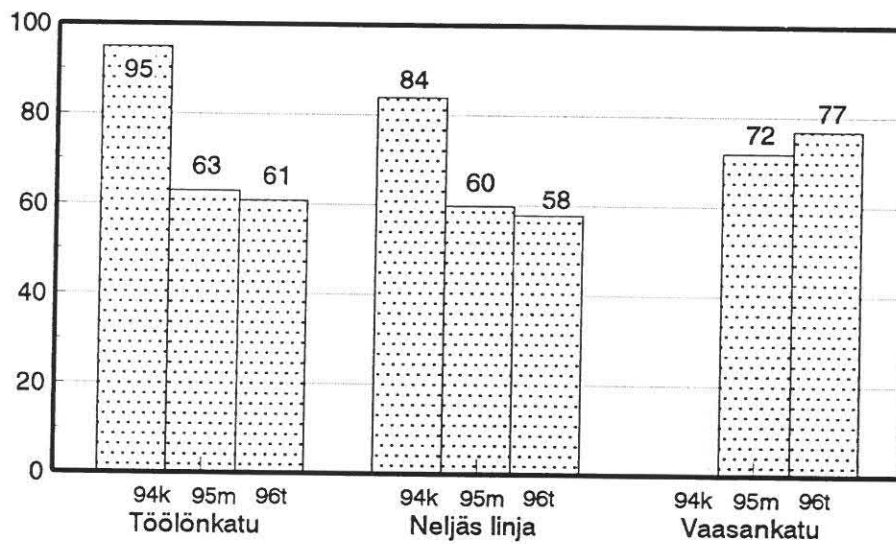
-paikkakohtainen mittari	86 %
-maksulaite	8 %
-maksulippu	6 %

Illalla noin klo 18-21 mittaripaikkojen käyttöaste oli 85 %.

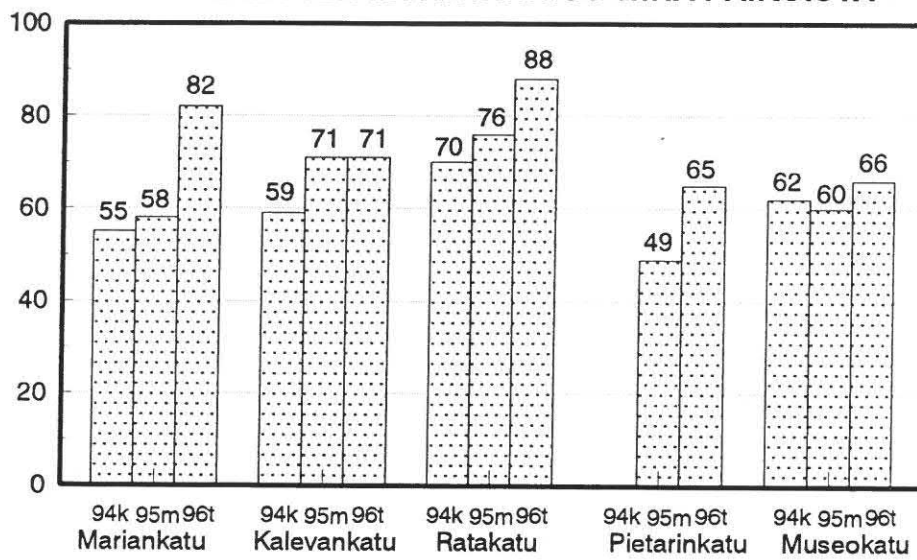
**NIEMI:
KÄYTTÖASTE-%**



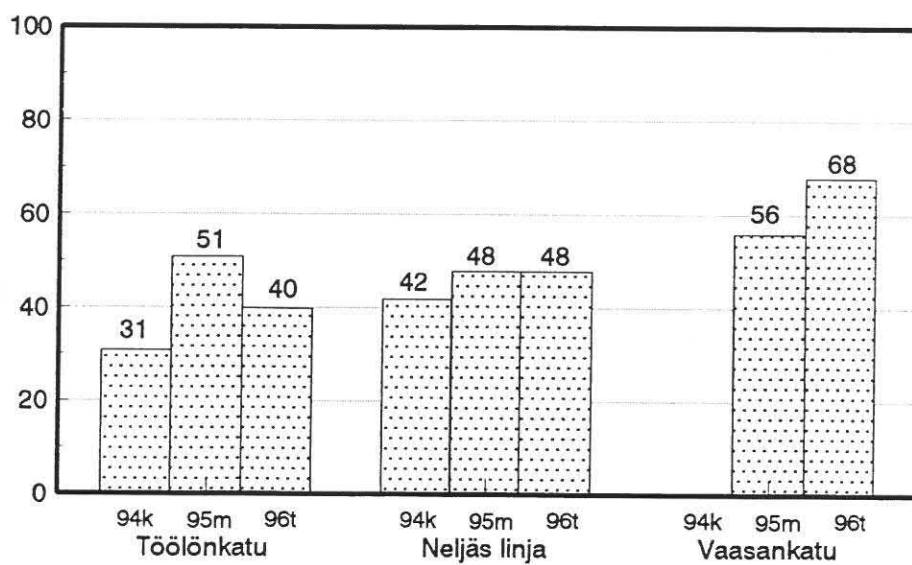
**MUU KANTAKAUPUNKI KUIN NIEMI:
KÄYTTÖASTE-%**



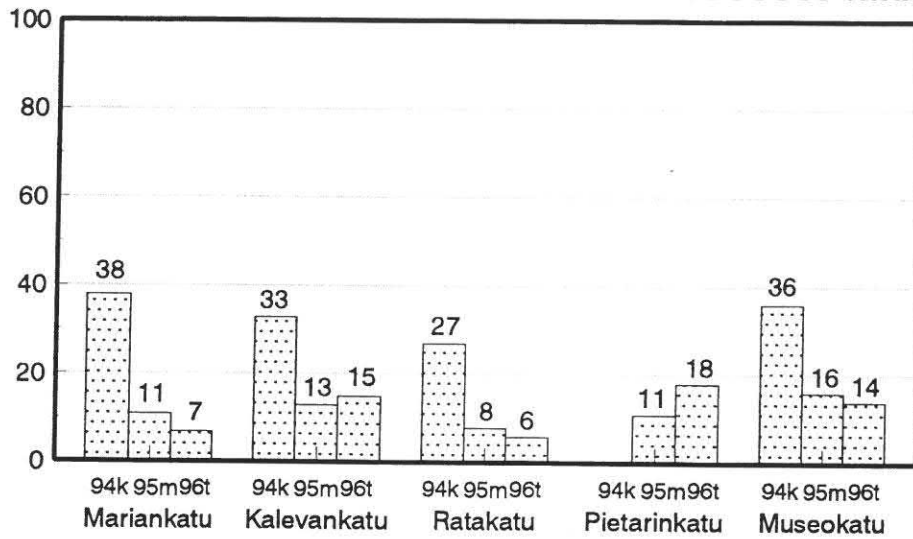
**NIEMI :
TUNNUKSELLISTEN KÄYTTÖOSUUS %:NA PAIKOISTA**



**MUU KANTAKAUPUNKI KUIN NIEMI :
TUNNUKSELLISTEN KÄYTTÖOSUUS %:NA PAIKOISTA**



**NIEMI :
MUIDEN KUIN TUNNUKSELLISTEN KÄYTTÖOSUUS %:NA PAIKOISTA**



**MUU KANTAKAUPUNKI KUIN NIEMI:
MUIDEN KUIN TUNNUKSELLISTEN KÄYTTÖOSUUS %:NA PAIKOISTA**

