

Muistio

Asukaspaikkojen pysäköinti-
tutkimukset vuonna 1994



Irene Lilleberg

21.12.1994

IL

21.12.1994

1 Tutkimusten toteutus

Kadunvarsipysäköintiin liittyvänä selvityksenä touko- ja kesäkuun vaihteessa 1994 tutkittiin asukas-pysäköintialueella kuudella kadulla 484 asukaspaikan käyttöä. Kultakin kadulta tutkittiin keväällä 70-85 asukaspaikkaa ja kyseisen katuosuuden mittaripaikat.

Paikoista oli niemellä noin 320 kpl, mikä vastaa lähes 5 %:a niemen asukaspaikkamäärästä, muun kanta-kaupungin otopaikkojen osuus on pienempi.

Tutkimuksella pyrittiin selvittämään pysäköintitilannetta ennen asukaspaikkojen maksullistamista. Maksullistaminen alkoi syyskuun alussa.

Keväällä kerran tutkituista kaduista tutkittiin uudelleen syksyllä, 7.10.1994 katuosuudet Mariankadulla(+osa Kirkkokatua), Kalevankadulla(lähes kokonaan) ja Ratakadulla (+osa Punavuorenkatua). Lokakuun alussa tutkittuja liikekeskustan lähellä olevia asukaspaikkoja oli inventoinnin mukaan 237 kpl.

Vastaavasti marraskuussa 24.11.1994 tutkittiin kolme kauempaa liikekeskustasta sijaitsevaa katuosuutta: Pietarinkatu välillä Raatimiehenkatu-Kapteeninkatu, Museokatu välillä Cygnaeuksenkatu- Mechelininkatu ja Töölönkatu välillä Runeberginkatu- Eino Leinon katu. Pietarinkatua ei tutkittu keväällä. Töölönkatu oli otoksen ainoa niemen ulkopuolinen katu. Marraskuussa tutkittuja paikkoja oli inventoinnin mukaan 299 kpl.

Ensimmäisen otoksen kaduista Kalevankadulla ja Ratakadulla oli asukaspaikat muutettu maksullisiksi syyskuun alkupuoliskolla, Mariankadulla muutoksesta oli noin viikko. Marraskuun otoksesta Pietarinkatu oli toteutettu syyskuun loppupuolella, Museokatu lokakuun alussa ja Töölönkatu lokakuun loppupuolella.

Asukas- ja mittaripaikkojen käyttö tutkittiin keväällä tunnin ja loka- ja marraskuussa 1.5 tunnin välein. Tutkimusaika syksyllä oli klo 9-15, keväällä klo 7-19. Molemmissa vaiheissa selvitettiin asukaspaikkojen käyttöaste ja tunnuksellisten osuus sekä mittaripaikkojen käyttöaste. Keväällä tutkittiin lisäksi pysäköinnin kesto ja kierto, syksyllä tutkittiin maksutapa tunnuksettomista autoista asukaspaikoilla ja maksutapa mittaripaikoilla.

Touko-kesäkuun vaihteen liikennemäärät ovat noin 5 % korkeammat kuin loka- marraskuussa. Pysäköijien määrän kausivaihtelusta ei vastaavaa tietoa ole. Rahastustilaston mukaan ei vuonna 1993 ole nähtävissä samanlaista toukokuun huippua kuin liikennemäärissä.

IL

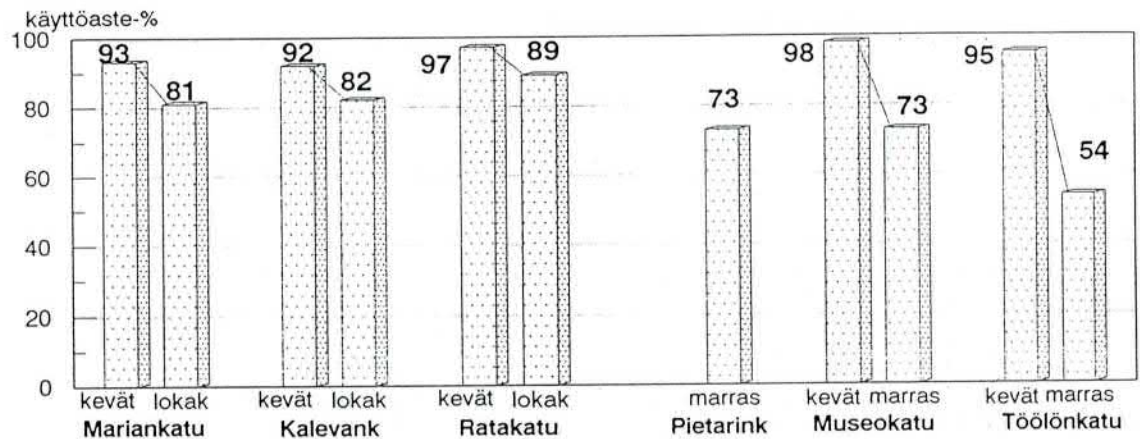
21.12.1994

2 Asukaspaikat

2.1 Käyttöaste

Tutkimusalueiden asukaspaikoilla todettiin seuraavassa kuvassa 1 esitetyt käyttöasteet keväällä (toukokuussa) ja syksyllä (lokakuussa ja marraskuussa) 1994. Käyttöasteella tarkoitetaan pysäköityjen autojen määrää suhteessa paikkojen määrään.

Paikkamäärä eri laskenta-ajankohtina samoilla katuosuuksilla vaihteli hieman riippuen tilapäisistä järjestelyistä. Käyttöaste on määritelty kunkin mittausajankohdan paikkamäärän mukaan.



Kuva 1. Asukaspaikkojen käyttöaste (%:na paikoista) klo 11-15 keväällä ja syksyllä 1994

Käyttöaste otospaikoilla oli 95 % keväällä ja syksyn otoksissa 75 %. Liikekeskustan lähikaduilla lokakuun otoksessa käyttöaste oli 84 % ja kauempana olevilla kaduilla marraskuun otoksessa 67 %. Marraskuun otoksessa käyttöaste oli niemen kaduilla 73 % (2 kpl) ja niemen ulkopuolella olevalla Töölönkadulla 54 %.

Vapaana olevien paikkojen osuus oli keväällä näillä tutkituilla alueilla noin 5 % päiväsaikaan. Erot alueiden välillä olivat tuolloin pieniä, toisin kuin syksyn otoksissa. Lokakuun otoksessa, jossa oli katuosuuksia liikekeskustan läheltä, vapaana oli 16 % paikoista ja marraskuun otoksessa 33 %. Marraskuun otoksessa Töölönkadulla oli 46 % paikoista vapaana ja sekä Museokadulla että Pietarinkadulla noin 27 %.

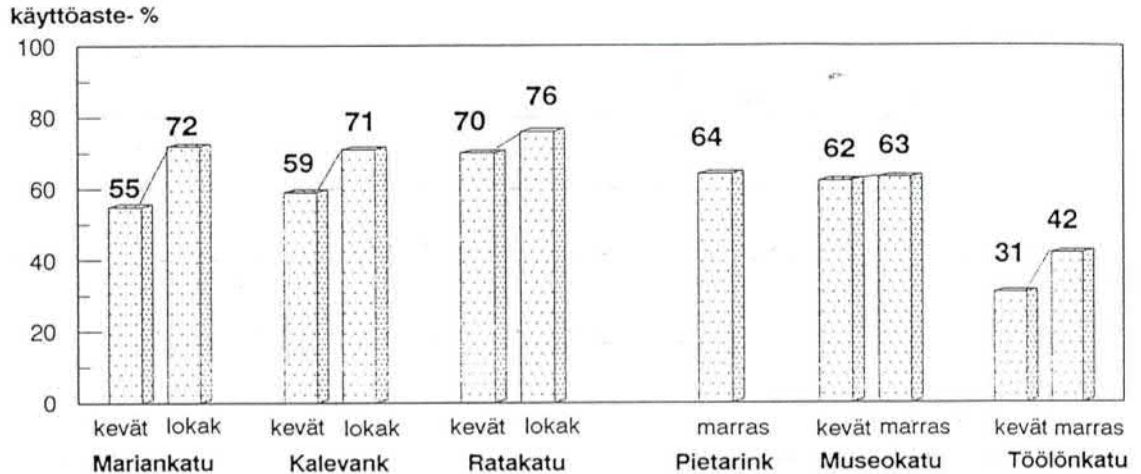
Lyhytaikaisessa pysäköinnissä 85 %:n käyttöasteen katsotaan merkitsevän sitä, että paikat ovat lähes täynnä. Keväällä kaikilla tutkimusalueilla paikkojen käyttöaste ylitti selvästi 85 %, lokakuussa Ratakadulla käyttöaste ylitti 85 %.

IL

21.12.1994

2.2 Tunnuksenomistajien osuus

Seuraavassa tarkastellaan sitä, miten suuri osa paikoista on tunnuksen omistajien käytössä. Asukaspaikoilla tunnuksen, joko asukas- tai yritystunnuksen, omistavien pysäköijien %-osuudet paikoista olivat seuraavat keväällä (toukokuussa) ja syksyllä (lokakuussa ja marraskuussa) 1994 (kuva 2).



Kuva 2. Tunnuksenomistajien osuudet %:ina paikoista klo 11-15 keväällä ja syksyllä 1994

Tunnuksen kanssa pysäköineiden osuus paikoista kevään otoksessa oli keskimäärin 55 %, niemen otoskaduilla (muut kuin Töölönkatu) osuus oli 61 %. Töölönkadulla tunnuksellisten osuus oli pieni.

Syksyn otoksissa tunnuksellisten osuus oli keskimäärin 64 %. Tunnuksellisten osuus oli selvästi suurempi lokakuun otoksessa (73 %), joka oli liikekeskustan reunalta kuin kauempaa poimitussa marraskuun otoksessa (56 %), jossa Töölönkatu poikkesi muista.

Tunnuksellisten osuus tutkituilla katuosuuksilla on kasvanut kevästä keskimäärin vajaat 10 %-yksikköä. Alueittainen kasvu vaihteli välillä 1-17 %-yksikköä. Museokadulla oli rakennustyömaan takia keväällä poissa käytöstä osa paikoista, mikä selittää tunnuksellisten käyttöasteen pientä muutosta.

Tunnuksellisten määrän kasvu asukaspaikoilla päiväsaikaan johtui asukas- ja yritystunnuksien määrän kasvusta asukaspaikkojen maksullistamisen yhteydessä.

Asukaspaikat näyttävät syksyllä olevan päivällä pääosin tunnuksen omistavien käytössä: keväällä päivällä käyttöasteesta viidellä otoskadulla 58 % oli tunnuksellisten pysäköintiä ja syksyllä vastaava osuus oli noin 85 %. Mikäli ei oteta Töölönkatua huomioon, keväällä tunnuksellisten käytön osuus käyttöasteesta oli 64 % ja syksyllä 87 %.

IL

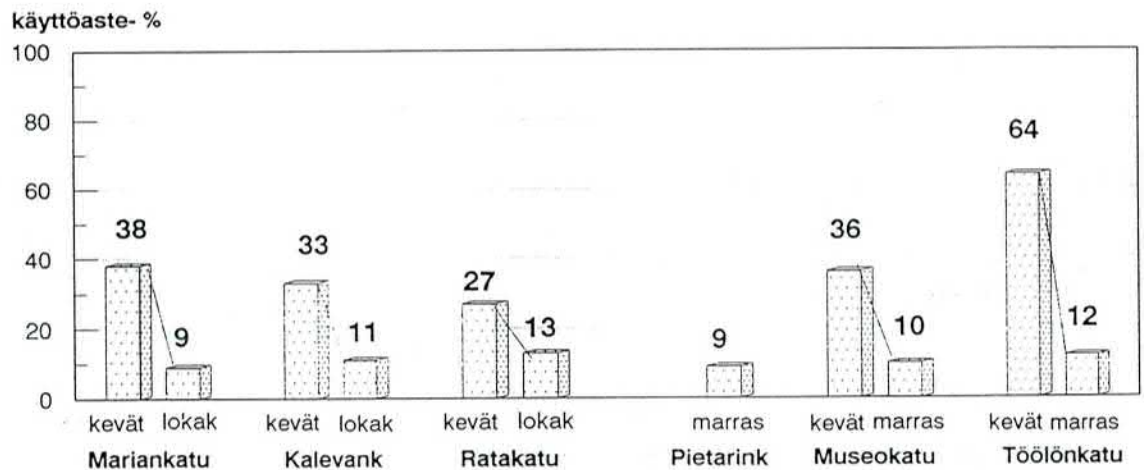
21.12.1994

2.3 Muut pysäköijät asukaspaikoilla

Muiden kuin tunnuksen omistavien käytettävissä päiväsaikaan oli keväällä periaatteessa noin 45 % paikoista. Syksyllä vastaava osuus oli 36 %.

Liikekeskustan lähellä lokakuun otoksessa muiden käytettävissä oli reilu neljännes paikoista ja marraskuun otoksessa saman verran kuin keväällä keskimäärin, noin 44 %. Sekä kevään että marraskuun otoksessa Töölönkatu poikkesi muista: keväällä Töölönkadulla oli muiden käytettävissä noin 69 % paikoista ja marraskuussa 58 %.

Edellä tarkasteltiin sitä, kuinka suurta osaa paikoista muut kuin tunnuksenomistajat saattoivat käyttää. Kuvassa 3 on kuvattu sitä, kuinka suurta osaa paikoista ovat muut kuin tunnuksen omistajat käyttäneet eri alueilla eri otosajankohtina.



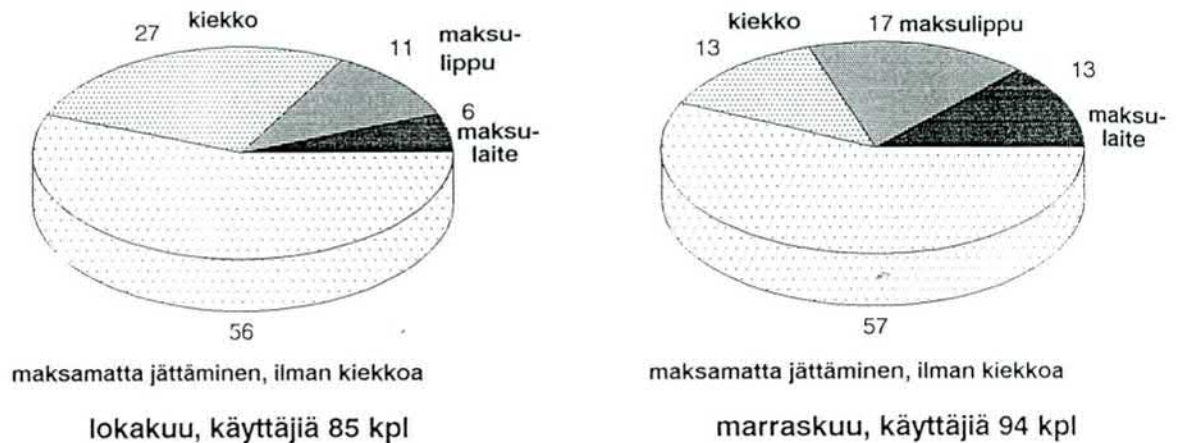
Kuva 3. Muiden kuin tunnuksenomistajien käytön osuus %:na paikoista klo 11-15 keväällä ja syksyllä 1994

Keväällä otoskatujen paikoista 40 % oli klo 11-15 muiden kuin tunnuksenomistajien käytössä. Syksyllä vastaava osuus oli 11 %. Keväällä muiden käytössä oli paikoista keskimäärin 34 % niemen otoskaduilla. Töölönkadulla vastaava osuus oli yli 60 %. Syksyllä muiden kuin tunnuksenomistajien osuus paikkojen käytöstä eri alueilla vaihteli vähän.

Lokakuussa ja marraskuussa tutkittiin maksullisiksi muuttuneiden asukaspaikkojen maksutapaa muilla kuin tunnuksen omistajilla. Kuvassa 4 on esitetty eri maksutapojen käyttäjien jakautuminen %-osuuksina lokakuussa ja marraskuussa.

IL

21.12.1994



Kuva 4. Eri maksutapojen käyttäjien jakauma asukaspaikoilla klo 11-15 lokakuussa ja marraskuussa 1994

Maksavien osuus otosalueella oli lokakuussa noin 17 % muiden kuin tunnuksenomistajien pysäköinnistä.

Marraskuussa maksavien osuus otosalueella oli noin 30 % muiden kuin tunnuksenomistajien pysäköinnistä.

Maksavien osuus marraskuussa oli suurempi kuin lokakuussa. Silti edelleen suuri osa muista käyttäjistä kuin tunnuksenhaltijoista ei maksanut. Osa heistä mahdollisesti käytti asukaspaikkaa lyhytaikaiseen pysäköintiin 'lastausruudun' tapaan.

3. Mittaripaikat

Myös katuosuuksien mittaripaikkojen käyttö tutkittiin. Mittaripaikkojen määrä oli vain 119 kpl, joten tulokset eivät ole laajennettavissa kovin laajasti.

	mittaripaikkojen käyttöaste %			
	toukokuu	lokakuu	marraskuu	(paikat)
Mariankatu	64	67	-	(3)
Kalevankatu	85	81	-	(54)
Ratakatu	72	71	-	(28)
Pietarinkatu	-	-	58	(3)
Museokatu	59	-	61	(31)
yhteensä	74	77	61	(119)

Mittaripaikkojen käyttöaste keskimäärin on syksyllä sama kuin keväällä.

IL

21.12.1994

Mittaripaikoilta tutkittiin myös maksutapa. Lokakuussa kaikista mittaripaikkojen käyttäjistä (havaintoja 263 kpl) lähes neljännes oli jättänyt maksamatta. Maksaneista alle 5 % käytti pysäköintimaksulaitetta, kukaan ei käyttänyt pysäköintilippua.

Marraskuussa kaikista mittaripaikkojen käyttäjistä (havaintoja 83 kpl) 14 % oli jättänyt maksamatta. Kaikki maksaneet käyttivät pysäköintimittaria.

4 Maksulaitteen käyttö

Lokakuussa tutkituista pysäköintimaksun maksaneiden muiden kuin tunnuksenhaltijoiden pysäköinneistä asukaspaikoilla noin 36 % käytti maksulaitetta (havaintoja vain 14 kpl). Marraskuussa vastaava osuus oli hieman suurempi, 43 % (havaintoja 28 kpl).

Mittaripaikalla pysäköintilaitteen käyttäjiä oli lokakuun otoksessa maksaneista vajaat 5 %, marraskuun otoksessa ei pysäköintilaitteen käyttäjiä ollut yhtään. Lokakuun otos oli poimittu liikekeskustan läheltä, jossa säännöllisiä asioijia on enemmän kuin reuna-alueilla.

5 Yhteenveto

Asukaspaikkojen käyttöaste pieneni kevään noin 95 %:sta 84 %:iin liikekeskustan lähikaduilla lokakuussa ja 73 %:iin marraskuussa kauempana niemellä olevilla kaduilla, otoskaduista yhdellä, niemen ulkopuolella olevalla Töölönkadulla 54 %:iin.

Tunnuksen kanssa pysäköivien osuus kasvoi liikekeskustan lähikaduilla kevään 61 %:sta syksyn 73 %:iin. Muualla muutokset olivat hieman pienempiä.

Muiden kuin tunnuksenomistajien pysäköinnin osuus paikoista pieneni 40 %:sta 11 %:iin.

IL

21.12.1994

Liite

Liitetaulukko 1. Asukaspaikkojen käyttöaste eri alueilla

	käyttöaste % klo 11-15			(paikat)
	toukokuu	lokakuu	marrask	
Mariankatu	93	81	-	(84)
Kalevankatu	92	82	-	(76)
Ratakatu	97	89	-	(94)
yhteensä(3 edeltä)	94	84	-	(254)
Pietarinkatu	-	-	73	(108)
Museokatu	98	-	73	(92)
Töölönkatu	95	-	54	(99)
yhteensä(3 edeltä)	-	-	67	(299)

Liitetaulukko 2. Tunnuksenomistajien pysäköinnin osuus %:na asukaspaikoista klo 11-15

	tunnuksellisten %-osuus paikoista klo 11-15			(paikat)
	toukokuu	lokakuu	marraskuu	
Mariankatu	55	72	-	(84)
Kalevankatu	59	71	-	(76)
Ratakatu	70	76	-	(94)
yhteensä	61	73	-	(254)
Pietarinkatu	-	-	64	(108)
Museokatu	62	-	63	(92)
Töölönkatu	31	-	42	(99)
yhteensä	-	-	56	(299)

Liite 3. Eri maksutapojen osuudet asukaspaikoilla

Lokakuussa kaikkiaan noin 250 asukaspaikalla pysäköi klo 11-15 keskimäärin 28 paikalla muu kuin tunnuksenomistaja. Maksutavat jakautuivat seuraavasti:

- maksamatta jättäminen, ilman kiekkoa	16 kpl
-pysäköintikiekon käyttö	7 kpl
-maksulaite	2 kpl
-maksulipuketta	3 kpl
-yhteensä	28 kpl.

Marraskuussa kaikkiaan noin 300 asukaspaikalla pysäköi klo 11-15 keskimäärin 31 paikalla muu kuin tunnuksenomistaja. Maksutavat jakautuivat seuraavasti :

- maksamatta jättäminen, ilman kiekkoa	18 kpl
-pysäköintikiekon käyttö	4 kpl
-maksulaite	4 kpl
-maksulipuketta	5 kpl
-yhteensä	31 kpl.