

Taustaselvitys

Luonnonhoidon periaatteet – osa 2

Kedot, niityt ja maisemapellot



Julkaisija | Helsingin kaupunki / Kaupunkiympäristön toimiala

Kannen kuva | Vuosaaren huipun uusniitty, Elina Regårdh

ISSN 2489-4230

ISBN 978-952-386-674-4

Sisällysluettelo

1. Johdanto	1
2. Niityt ja maisemapellot Helsingin kaupungin strategioissa ja linjauksissa	3
3. Niityt maaseudulla ja kaupungissa	7
3.1 Perinnebiotoopit	7
3.2 Kaupunkiniityt ja -pellot	7
3.3 Helsingin niittyverkosto	10
4. Niittyjen ja peltojen arvot	13
4.1 Niittyjen ja peltojen merkitys osana Helsingin viheralueita	13
4.2 Niittyjen ja peltojen tarjoamat ekosysteemipalvelut	15
4.3 Luonnon monimuotoisuus ja muut luontoarvot	15
4.4 Maisemalliset arvot ja arvokkaat kulttuuriympäristöt	17
4.5 Virkistysarvot	18
4.6 Tutkimus, koulutus ja ympäristökasvatus Haltialan tilalla	19
4.7 Niityt ilmastonmuutokseen sopeutumisessa	20
5. Niittyjen ja peltojen nykytilanne	21
5.1 Helsingin niityt ja pellot - määrätietoa	21
5.2 Helsingin avoimet luontoarvo- ja maisemakohteet	22
5.3 Niittyjen ja maisemapeltojen hoidon kustannustietoa	28
6. Niittyjen ja maisemapeltojen hoito	29
6.1 Niittyjen hoidon tavoitteet	29
6.2 Maisemapeltojen hoidon tavoitteet	30
6.3 Hoitoa ohjaavat dokumentit	31
6.4 Niittyjen kunnossapidon käytännöt	33
6.5 Arvoniittyjen ja muiden avoimien luontoarvokohteiden hoito	34
6.6 Maisemapeltojen ja vuokrateltojen viljely- ja laidunnuskäytännöt	36
6.7 Haitallisten vieraslajien torjunta	36
7. Johtopäätökset ja kehitystarpeet	37
7.1 Niittyjen kehitystarpeet	37
7.2 Peltojen hoidon kehitystarpeet	39
7.3 Jatkotyötarpeet	40
8. Lähdeluettelo	42
Liitteet	45
Liite 1 Niittyverkosto	
Liite 2 Niittyjen kunnossapitoluokat	
Liite 3 Maisemapellot ja vuokratelto	
Liite 4 Luontoarvoiltaan arvokkaat niityt	
Liite 5 Hoitotapaluokat	

1. Johdanto

Helsingin kaupunki uudistaa luonnonhoidon linjauksensa vuodelta 2011 (Saukkonen 2011). Uudet luonnonhoidon periaatteet päätettiin laatia metsille, avoimille alueille ja vesistöille omina kokonaisuuksina. Työ aloitettiin laatimalla Metsien hoidon periaatteet (Karilas ym. 2024) vuosien 2022-2024 aikana. Ne hyväksyttiin kaupunkiympäristölautakunnassa 18.6.2024. Metsien hoidon työohjeiden laadinta aloitettiin syksyllä 2025.

Tämän taustaselvityksen tavoitteena on kuvailla niittyjen ja peltojen hoidon nykytilaa, merkitystä ja kehitystarpeita Helsingin kaupungissa. Taustaselvityksessä esitellään se tietopohja, jonka perusteella voidaan asettaa hoidon tavoitteita ja laatia avoimien alueiden hoidon periaatteet ja edelleen työohjeet.

Niittyjä on myös muiden kuntien alueella Helsingin omissa alueilla, mutta nämä rajattiin työn ulkopuolelle puutteellisten lähtötietojen takia. Rantojen ruovikot ja hiekkarannat käsitellään osana myöhemmin laadittavia vesistöjen hoidon periaatteita. Päivitetyt luonnonhoidon periaatteet eivät myöskään koske luonnonsuojelualueita, joille on omat hoito- ja käyttösuunnitelmansa. Sen sijaan Kulttuurin ja vapaa-ajan toimialan hallinnoimat niittyalueet ovat mukana periaatteissa, sillä saaristossa on huomattava määrä merenrantaniittyjä.

Helsingin kaupunkiorganisaation niittyjen hoidon historia alkaa 1990-luvulta, jolloin tehtiin ensimmäiset niittykartoitukset ja noin 100 ha niittyjä otettiin hoidon piiriin. Vuosina 2005-2006 tehtiin ensimmäinen niityselvitys ja laadittiin Helsingin oma niittyjen hoitotapaluokitus. Vuosina 2003-2014 tehtiin tutkimusyhteistyötä Helsingin niityistä, niiden ekologiasta ja lajistosta Helsingin yliopiston kanssa. Tutkimusyhteistyön perusteella kehitettiin hoidon menetelmiä. Työskentely vaikutti erityisesti arvoniittyjen hoitoon ja hoitosuunnitelmien kehittämiseen. Vuonna 2011 laadittiin Helsingin luonnonhoidon linjaus (Saukkonen 2011), joka ohjasi niittyjen kunnossapidon kehittämistä. Tätä seurasi vuonna 2016 Helsingin luonnonhoidon työohje, Niityt ja maisemapellot (Islander & Ylikotila 2016). Vuosina 2017-2018 tehtiin arvoniittyjen seurantainventointeja. Näiden perusteella laadittiin hoitosuosituksia kohteittain ja arvoniityn hoito-ohjeen tarkistuksia. Vuonna 2022 laadittiin Niittyjen kehittämisen työkalupakki - Opas niittyverkoston huomioimiseen Helsingissä (Karilas ym. 2022).

Tämä taustaselvitys on laadittu osana avointen alueiden - niittyjen ja peltojen - luonnonhoidon periaatteiden laatimista. Työ aloitettiin keväällä 2025 kaupungin sisäisellä työpajalla, asiantuntijoiden kuulemisella ja sidosryhmien tapaamisella. Arvokkaista niityistä on järjestetty kaksi teemakokousta. Maisemapeltojen osalta järjestettiin kaksi teemakokousta asiantuntijoiden kanssa nykytilan selvittämiseksi. Mallina työhön käytettiin metsien hoidon periaatteita. Työn kuluessa on järjestetty kaksi maastokävelyä, joista toinen sidosryhmien edustajien kanssa ja toinen kaikille kiinnostuneille avoimena. Lisäksi on tehty asukaskysely ja järjestetty sidosryhmätyöpaja. Hankkeen vuorovaikutus kuvataan työn aikana laaditussa vuorovaikutusraportissa.

Taustaselvityksen pohjalta laaditaan Niittyjen ja maisemapeltojen hoidon periaatteet, jotka esitellään kaupunkiympäristölautakunnalle päätöksentekoa varten. Hyväksytyjen periaatteiden pohjalta päivitetään niittyjen ja maisemapeltojen työohje. Maisemapelloille laaditaan vuosittain viljelysuunnitelma, tavoitteina monipuolinen viljelykierto, vesiensuojelu ja monimuotoisuus sekä virkistystä tuottavat kukkivat poimintapellot. Laadittavat luonnonhoidon periaatteet koskevat maisemapeltoja.

Työtä on laadittu Helsingin kaupunkiympäristön toimialan toimeksiantona. Työskentelyä on ohjannut ohjausryhmä ja kymmenhenkinen työryhmä.

Ohjausryhmä

Anna-Mari Tiitinen-Kairi, tiimipäällikkö,
Rakennukset ja yleiset alueet, Yleiset alueet,
Kunnossapito, Viherkunnossapito

Katriina Arrakoski, yksikön päällikkö,
Maankäyttö ja kaupunkirakenne, Kaupunkitila- ja
maisemasuunnittelu, Puisto- ja vihersuunnittelu

Laura Walin, yksikön päällikkö, Palvelut ja luvat,
Ympäristöpalvelut, Ympäristönsuojelu ja ohjaus

Jussi Luomanen, kaupunkitila- ja
maisemasuunnittelupäällikkö, Maankäyttö ja
kaupunkirakenne, Kaupunkitila- ja maisemasuunnittelu

Jouni Heinänen, yksikön päällikkö, Maankäyttö
ja kaupunkirakenne, Kaupunkitila- ja
maisemasuunnittelu, Kaupunkitila ja verkostot

Vastuuhenkilöt

Iiris Lettojärvi, suunnitteluasiantuntija,
Maankäyttö ja kaupunkirakenne, Kaupunkitila- ja
maisemasuunnittelu, Kaupunkitila ja verkostot

Tuuli Ylikotila, luontoasiantuntija, Maankäyttö
ja kaupunkirakenne, Kaupunkitila- ja
maisemasuunnittelu, Kaupunkitila ja verkostot

Työryhmä

Anna Hurmeranta, vuorovaikutusasiantuntija,
Hallinto- ja tukipalvelut, Viestintäpalvelut,
Osallisuus ja viestinnän kanavat

Antti Siuruainen, suunnitteluasiantuntija,
Maankäyttö ja kaupunkirakenne, Kaupunkitila- ja
maisemasuunnittelu, Puisto- ja vihersuunnittelu

Hanna Seitapuro, ympäristöasiantuntija, Palvelut
ja luvat, Ympäristöpalvelut, Ympäristönsuojelu
ja ohjaus, Luonto ja ympäristötietoisuus

Heidi Kiuru, projektinjohtaja, Rakennukset ja yleiset
alueet, Yleiset alueet, Kunnossapito, Viherkunnossapito

Heini Hämäläinen, tutkija, Kulttuuri,
Kaupunginmuseo, Kulttuuriperintö

Inkeri Salo, suunnitteluasiantuntija, Maankäyttö
ja kaupunkirakenne, Kaupunkitila- ja
maisemasuunnittelu, Kaupunkitila ja verkostot

Juha Vuorinen, tutkija, Kulttuuri,
Kaupunginmuseo, Kulttuuriperintö

Katariina Ruuska-Jauhojärvi, tutkija, Kulttuuri,
Kaupunginmuseo, Kulttuuriperintö

Lotta Silfverberg, johtava asiantuntija, Hallinto- ja
tukipalvelut, Viestintäpalvelut, Media- ja asukasviestintä

Maaret Louhelainen, tutkija, Kulttuuri,
Kaupunginmuseo, Kaupunginmuseo, Kulttuuriperintö

Sami Pulkkinen, projektinjohtaja,
Rakennukset ja yleiset alueet, Yleiset alueet,
Kunnossapito, Viherkunnossapito

Sari Knuuti, projektinjohtaja, Maankäyttö
ja kaupunkirakenne, Kaupunkitila- ja
maisemasuunnittelu, Puisto- ja vihersuunnittelu

Sari Saresto, kulttuuriympäristöpäällikkö,
Kulttuuri, Kaupunginmuseo, Kulttuuriperintö

Työryhmä on kuullut prosessin aikana asiantuntijoita kaupunkiympäristön ja kulttuuri- ja vapaa-ajan toimialoista ja osallistaneet ja toimineet vuorovaikutuksessa muiden keskeisten sidosryhmien kanssa.

Konsulttina on toiminut WSP, jossa työstä on vastannut **Elina Regårdh** ja työtä ovat laatineet **Tiina Falck, Sara Caetano, Riikka Söyrinki, Katja Koskela ja Henri Syrjö**.

Työpajoihin on osallistunut Helsingin kaupunkiympäristön asiantuntijoita, sidosryhmien edustajia ja kaupunkilaisia. Kaikille kaupunkilaisille suunnattuun kyselyyn saatiin 234 vastausta.

2. Niityt ja maisemapellot Helsingin kaupungin strategioissa ja linjauksissa

Niityt on tunnistettu kaupungin strategioissa ja linjauksissa aina ylimmiltä strategian tasoilta alkaen. Maisemapeltojen osalta strategisia linjauksia on vähemmän. Tässä luvussa nostetaan esiin niityille ja maisemapelloille asetettuja tavoitteita.

Helsingin kaupunkistrategiat 2021 - 2025 ja 2025 - 2029

Helsingin kaupunkistrategian mukaan vuosille 2021 – 2025 ”Helsinki suojelee ja vaalii aktiivisesti monimuotoista luontoaan. Vahvistamme metsäistä verkostoa ja niittyverkostoa.” Tavoitteeksi asetetaan myös lisätä paahteisia olosuhteita kestäviä niittyjä ja hulevesiä hallitsevia viherakenteita kuten puistoja ja viherkattoja. Lisäksi kaupunkistrategiassa painotetaan LUMO-ohjelman kunnianhimoista toteuttamista (Helsingin kaupunki 2021).

Vuosille 2025 – 2029 laaditussa strategiassa asetetaan tavoitteeksi ”Tehostamme ja nostamme laatutasoa katujen, puistojen, aukoiden ja muiden yleisten alueiden kunnossa- ja puhtaanapidossa.” Strategiassa määritetään, että Helsingin arvokkaimmille luontoalueille ei osoiteta rakentamista ja että päätöksenteko perustuu ajantasaisiin luontoselvityksiin (Helsingin kaupunki 2025b).

Strategiassa asetetaan useita tavoitteita ympäristön suojelulle.

”Helsinki kantaa vastuunsa ilmastonmuutoksen ja luontokadon torjumisesta. Helsinki on sitoutunut toimeenpanemaan kunnianhimoisia ilmastotavoitteita.”

”Luonnon ja sen monimuotoisuuden suojelu ovat Helsingin ympäristöpolitiikan kulmakiviä.”

”Jatkamme kaupungin ilmasto- ja luontotavoitteiden toteuttamista nojautuen kaupunginhallituksen vuonna 2024 päättämään Ympäristönsuojelun tavoitteet 2040-kokonaisuuteen, jossa muun muassa turvataan Helsingin viherpinta-alan säilyminen.”

Kuva 1. Arabianrannan uusniitty. Iiris Lettojärvi.



Helsingin kaupungin ympäristönsuojelun tavoitteet 2040

Helsingin ympäristönsuojelun tavoitteet 2040 (Helsingin kaupunki 2025a) on kaupungin ympäristönsuojelutyötä ohjaava asiakirja, joka sisältää ympäristönsuojelun tavoitteet keskipitkällä ja pitkällä aikavälillä. Tavoitteiksi on asetettu muun muassa, että Helsinki on ympäristöjohtamisen kansainvälinen edelläkävijä ja että luonnon monimuotoisuus on lisääntynyt kaupungin kasvusta ja rakentamisesta huolimatta.

Ilmastonmuutokseen sopeutumiseksi esitetään niittyjä koskeva tavoite, että paahteisia olosuhteita kestäviä niittyjä ja hulevesiä hallitsevia viherrakenteita, kuten puistoja ja viherkattoja lisätään vuoteen 2025 mennessä.

Ympäristönsuojelun tavoitteissa nostetaan esiin luonnon monimuotoisuuden vaaliminen ja metsäisen ja niittyverkoston vahvistaminen. Huolehditaan siitä, että kaikilla helsinkiläisillä on vastaisuudessaakin lyhyt matka lähiluontoon. Strategiakaudella 2021–2025 uusia luonnonsuojelualueita perustetaan vähintään viisi vuodessa. Luonnon monimuotoisuuden suojelua toteutetaan Helsingin luonnon monimuotoisuuden turvaamisen toimintaohjelmalla 2021–2028 (LUMO-ohjelma, Helsingin kaupunki 2021b) ja Helsingin luonnonsuojeluohjelmalla 2015–2024 (Erävuori ym. 2021).

Luonnon monimuotoisuuden turvaamisen toimintaohjelma 2021-2028

LUMO-ohjelmassa (Helsingin kaupunki 2021b) niittyjen kehittämiselle asetetaan paljon tavoitteita. Niittyjä koskevat erityisesti ohjelman sini- ja viherverkostojen toimivuutta vahvistavat toimenpiteet 2.4 ja 2.1. Näissä tavoitteiksi asetetaan laadukkaan niittyjen ja perinneympäristöjen verkoston kehittäminen. Lisäksi kaavojen valmistelussa otetaan huomioon ekologisten verkostojen kehittämistarpeet uusia luontotietoja hyväksi käyttäen.

Ohjelman tavoite 5, Rakennetun ympäristön luonnon monimuotoisuutta rikastetaan tulevaisuutta ennakoiden, käsittää monia niittyihin kohdistuvia toimenpiteitä. Näitä ovat arvioida ja hyödyntää puiston tai muun viheraluekohteen monimuotoisuuspotentiaalia hoito- ja kehittämissuunnittelun ja peruskorjaussuunnittelun yhteydessä, muuttaa nurmikoita niityiksi, kehittää niittyjen hoidon menetelmiä luonnon monimuotoisuuden lisäämiseksi, lisätä ravintokasveja eläimille, mm. pölyttäjille, suosia rantaniittyjä osana luontaista rantakasvillisuutta, lisätä viherkattoja yleensä, myös niittymäisiä viherkattoja, sekä selvittää ja säilyttää linnoituslaitteiden luontotyyppisiä, mikä hyödyttää niittyjä huomattavasti.

Lajien elinolojen parantaminen –tavoitteessa 8 nostetaan niityt ja maisemapellot esiin. Toimenpiteitä ovat, että multaa ei tuoda hiekkamaiden pientareille vaan pientareet jätetään niittykasveille ja pölyttäjille sopiviksi elinympäristöiksi. Suomen lajitietokeskuksen ylläpitämän lajien

uhanalaisuutta ja suojelutarvetta arvioivan Punaisen kirjan uhanalaisten kasvilajien sekä Luontotietojärjestelmän I- ja II-luokan arvokkaiden kasvikohteiden säilyminen turvataan ja niiden esiintymien tilaa Helsingissä parannetaan. Lisäksi lisätään ja ylläpidetään maisemapelloja, joilta linnut ja muut eläimet saavat ravintoa.

Niityt nostetaan LUMO-ohjelmassa esiin myös muissa toimenpiteissä, kuten luontotyyppien tuntemuksen lisäämiseen ja säilymisen turvaamiseen liittyvissä kohdissa 3.1.-3.3.

Luonnonsuojelualueohjelma 2025 – 2038

Helsingin kaupungin Luonnonsuojelualueohjelman 2025 – 2038 (Nieminen 2025, toim.) kohteita valittaessa niityt olivat yksi painotetuista elinympäristötyypeistä. Ohjelman maa-alueiden kohteista 51%:lla on jonkinlaisia niittyjä yhteensä 114 ha:n alalla.

Kulttuuriympäristöohjelma 2023–2028

Kulttuuriympäristöohjelma (Helsingin kaupunki 2023) on yhteinen linjaus kulttuuriympäristöjen huomioon ottamisesta sekä niiden hoidosta ja hyödyntämisestä Helsingissä. Ohjelmassa määritetään, että kulttuuriympäristöt ovat rakennetun ympäristön, arkeologisen perinnön ja maiseman muodostama kokonaisuus. Helsingissä on kaksi valtakunnallisesti arvokasta maisema-aluetta: Helsingin edustan merellinen maisema ja Vantaanjokilaakson viljelymaisema. Ohjelmassa todetaan, että kulttuuriympäristöjen säilyttäminen ja osaava hallinnointi ja ylläpito kytkeytyvät myös kaupunkiluonnon monimuotoisuuden vaalimiseen ja että kulttuuriympäristöt ovat keskeinen kaupungin mutta myös kaupunkilaisten identiteetin rakentaja.

Helsingin kulttuuriympäristöohjelman toimenpiteistä kaksi kohdistuu erityisesti niittyjen ja peltojen kulttuuriarvoihin. Näitä ovat toimenpide 1.3. Valtakunnallisten ja helsinkiläisittäin merkittävien rakennettujen kulttuuriympäristöjen sekä maiseman arvot säilytetään ja huolehditaan kulttuuriympäristöjen hoidon laadusta sekä toimenpide 2.3 Kaupunki ottaa huomioon suunnittelussaan maisemallisesti ja kulttuurihistoriallisesti merkittävien viljelyalueiden arvojen säilyttämisen. Lisäksi toimenpiteessä 4.5. nostetaan esiin kulttuurisen tietopohjan merkitys: Arvoympäristötietokantaa ylläpidetään ja maisemakulttuurikohteiden inventointeja jatketaan.

Yleiskaava 2016 ja sen toteuttamisohjelma

Voimassa olevassa yleiskaavassa 2016 niittyverkosto esitetään osana kaupunkiluonnon ydinalueita ja ekologiaa yhteyksiä (Helsingin kaupunkisuunnitteluvirasto 2016). Niittyverkoston hoidossa ja kehittämisessä tulee ottaa huomioon luonnonsuojeluarvot, luonnon monimuotoisuus, ekologinen kytkeytyneisyys, kulttuuriympäristöjen ja maiseman arvot sekä virkistyskäytön tarpeet.

Yleiskaavan toteuttamishjelmassa 2022 (Helsingin kaupunki 2021c) kaavan toteuttaminen on jaettu kolmelle ajankaksolle: lyhyelle aikavälille (2018 - noin 2035), keskipitkälle aikavälille (2030 - noin 2040) ja pitkälle aikavälille vuodesta 2040 eteenpäin. Lyhyen aikavälin suunnittelun painopistealueet on määritelty tarkemmin. Ekologisista verkostoista (metsä-, niitty- ja siniverkostot) todetaan, että niitä kehitetään osana virkistysverkostoa. Viheralueet tukevat myös sään ääri-ilmiöihin sopeutumista. Monimuotoisesta ja helposti saavutettavasta lähiluonnosta huolehditaan.

Luonnonhoidon linjaus 2011

Helsingin luonnonhoidon linjaus vuodelta 2011 ohjaa niittyjen kunnossapitoa ja kehittämistä luonnonhoidon näkökulmasta (Saukkonen 2011). Luonnonhoidon linjauksessa todetaan, että sekä niittyjen merkitys kaupunkiluonnon rikastuttajina että tarve hoidettavan niitynpinta-alan lisäämiseen ovat kasvaneet. Maisemapelloista nostetaan esiin Haltialan kulttuurihistoriallisesti, maisemallisesti ja virkistysnäkökulmasta merkittävä peltokokonaisuus ja todetaan pienempien peltujen olevan tavallisesti jäänteitä aiemmista laajemmista viljelyksistä ja että niitä siirrytään käyttöön. Linjauksessa kerrotaan, että viljelyssä on käynnistetty luonnonmukaisten viljelymenetelmien kokeilu.

Strategisiin painopistealueisiin on kirjattu erityisesti luonnon monimuotoisuuden, elinvoimaisuuden ja kestävyys turvaaminen. Niittyjen osalta tämän kerrotaan tarkoittavan säännöllistä ja oikea-aikaista monipuolistavaa niittämistä.

Niittyjen peruskunnostustarpeet määritellään, kunnostustoimenpiteet suunnitellaan, hoito ohjelmoidaan ja vieraslajien leviämiseen pyritään löytämään keinoja. Umpeutuvien niittyalueiden peruskunnostuksen tarve nostetaan esiin.

Luonnonhoidon työohje Niityt ja maisemapellot 2016

Helsingin luonnonhoidon työohjeessa (Islander & Ylikotila 2016) kuvataan niittyjen suunnittelun ja kunnossapidon tilaamisen prosessit sekä määritellään käytännön hoitomenetelmät niityille ja maisemapelloille hoitoluokittain.

Työohjeen laatimisen jälkeen valtakunnallisesta viheralueiden hoitoluokituksista – ns. ABC-luokituksista – on siirrytty kunnossapitoluokitukseen (RAMS, Tajakka 2020) sekä laadittu uudet kunnossapidon tuotekortit (Helsinki 2022a ja 2022b).

Niittyverkoston kehittämissuunnitelma 2021

Helsingin niittyverkoston kehittämissuunnitelma ”Perinnekedoista kaupunkiniittyihin – Helsingin niittyverkoston kehittäminen” (Karilas ym. 2021) valmistui vuonna 2021. Siinä niittyjä tarkastellaan ekologisena verkostona koko kaupungin mittakaavassa niin ihmisten, kasvillisuuden kuin pölyttäjähönteistenkin näkökulmasta. Tarkoituksena on vaalia niittyverkoston nykyisiä ekologisia, maisemallisia ja virkistysarvoja ja varmistaa verkoston kytkeytyneisyys myös tulevaisuudessa.

Kuva 2. Peltomaisema Viikissä. Satu Tegel.



Niittyverkoston kehittämissuunnitelmassa määritellään perusteet ja termit niittyverkoston muodostamiseen. Siinä määritellään Helsingin merkittävät niittykeskittymät, niiden väliset yhteydet sekä keskittymien ja yhteyksien kehittämistarpeet. Verkoston osia luokitellaan laadullisesti: arvokohteet, muut niityt ja niittyverkoston tukialueet. Rakenteellisesti määritetään niittykeskittymät ja niiden välisiä ekologisia yhteyksiä ylläpitävät askelkiviniityt. Niittyverkostossa otetaan huomioon liittyminen koko pääkaupunkiseudun verkostoon. Niittyverkoston kehittämissuunnitelman raportti ja paikkatietoaineisto toimivat lähtötietoina maankäytön suunnittelulle sekä yleisten alueiden tarkemmalle suunnittelulle.

Kuva 3. Kadunvarren kukkiva hulevesipainanne. Iiris Lettojärvi.

Niittyjen työkalupakki 2022

Niittyjen kehittämisen työkalupakki – Opas niittyverkoston huomioimiseen Helsingissä (Karilas ym. 2022) –julkaisu esittelee niittyverkoston kehittämisen keinoja ja työkaluja maankäytön suunnittelusta kunnossapidon suunnitteluun. Niittyverkostojen kehittämisen tavoitteiksi asetetaan

- Niittyjen ekologisen laadun kehittäminen
- Kytkeytyneisyyden vahvistaminen
- Maisemallisten ja kulttuurihistoriallisten arvojen turvaaminen
- Virkistyskäytön ja niittyverkoston kehittämisen yhteensovittaminen
- Niittyverkoston ja maankäytön muutosten sekä metsittämistarpeen yhteensovittaminen.



3. Niityt maaseudulla ja kaupungissa

3.1 Perinnebiotoopit

Niityiksi luokitellaan maalla kasvavat puuttomat ja pensaattomat kasviyhdykset, joilla vallitsevat ruohot, heinät ja sarat (Haeggström ym. 1995). Alkuniityt pysyvät avoimina luonnonvoimien tai karuutensa takia. Näitä ovat esimerkiksi karut kallioiden luontotyypit ja jäiden ja aallokon kuluttamat rannat.

Perinnebiotoopit ovat perinteisten maankäyttömuotojen muovaamia luonnonalueita, yleensä niittyjä tai laitumia, joilta on kerätty rehua karjalle monin tavoin (Haeggström ym. 1995). Maatalouden tehostuminen, koneellistuminen ja keinolannoitteiden saanti johtivat siihen, että luonnonniittyjä ei enää käytetä karjan rehuksi ja laidunnus on siirtynyt niityiltä ja metsälaitumilta lannoitetuille laidunnurmille. Tämän seurauksena perinnebiotooppien määrä on romahtanut ja laatu heikentynyt. Laajimmillaan perinnebiotooppeja oli Suomessa 1800-luvun puolivälissä, niittytalouden aikaan. Tällöin niitä oli yhteensä noin 1,6 miljoonaa hehtaaria (Vainio ym. 2001). Vuonna 2014 arvioitiin hoidettujen perinnebiotooppien määräksi 20 000-30 000 ha (Raatikainen & Raatikainen 2015). Viimeisimpien arvioiden mukaan kaikki perinnebiotoopit on luokiteltu uhanalaisiksi (Kontula ja Raunio 2018).

3.2 Kaupunkiniityt ja -pellot

Kaupungeissa on monenlaisia avoimia alueita. Osa kaupunkien niityistä on uhanalaisia perinnebiotooppeja tai luonnonniittyjä. Suurin osa on niitymäisiä alueita ja nurmikoita, joista osa on kehittynyt vanhoista pelloista tai muista perinteisistä ihmisvaikutteisista kulttuuriympäristöistä. Helsingille hyvin ominaisia ja erityisiä vanhoja ihmisvaikutteisia kulttuuriympäristöjä ovat linnoitteet niin mantereella kuin saaristossa. Niille on kehittynyt perinnebiotooppeihin verrattavia lajistollisesti rikkaita niittyjen ja katojen kasvillisuuskohteita, joita on Suomessa vähän. Esimerkkeinä Suomenlinnan ja Vallisaaren vallien niityt ja mantereella Patterimäki Pitäjänmäellä. Helsingissä on myös poikkeuksellisen paljon säilyneitä vanhoja kartano- ja huvilaympäristöjä, joiden piholla kasvaa edelleen arvokasta niitylajistoa.

Osa kaupungin niityistä on varta vasten perustettu niityiksi tai nurmikoiksi. Kylvämällä tai istuttamalla perustettuja niittyjä kutsutaan yleisesti uusniityiksi. Helsingin laajimpia ja niitykasvillisuudeltaan monipuolisimpia niitykohteita on Itä-Helsingin Vuosaarenhuippu, joka on rakentamisen ja ammattitaitoisen hoidon seurauksena syntynyt entisen täyttömäen ja kaatopaikan maisemoinnin tuloksena.

Kuva 4. Mustikkamaan arvoniittyjä. Hanna Seitapuro.



Helsingin kaupungissa on myös paljon niittyverkostoa tukevia alueita, kuten peltoja, muita avoimia kasvipeitteisiä alueita ja ruderaatteja eli joutomaita. Helsingin alueella on pitkä viljelyhistoria. Helsingissä tehdyt asuinpaikkalöydöt viittaavat karjanhoidon ja alkeellisen maanviljelyyn saapumiseen Nuorakeraamisena aikana (noin 3200 – 2300 eaa.). Ns. Kiukaisten kulttuurin ajalta 2300 – 1500 eaa. on tehty esine- ja siemenlöytöjä, jotka osoittavat maanviljelyn alkaneen (Heikkinen ja Pääkkönen 2022).

Helsingin laajat peltoalueet syntyivät 1800-luvulla. Tällöin myös niittytalous oli maassamme laajimmillaan. Helsingissä peltoalueet keskittyivät paljolti lukuisien kartanoiden ympärille. Näistä suuri osa on 1900-luvun aikana vähitellen rakentunut ja siirtynyt muuhun maankäyttöön. Tänä päivänä jäljellä olevat pellot ja perinteiset niityt ovat olleet hyvin pitkään käytössä, ja ovat siksi erityisen arvokkaita niin biologisesti kuin kulttuuriympäristöinä.

Ruderaatit ovat ihmistoiminnan muokkaamia maita, jotka ovat kasvittuneet itsekseen perinteisesti rikkakasveiksi kutsutuilla pioneerivaiheen ruohoilla ja heinillä. Niillä on tyypillisesti runsaasti paljasta maapintaa, jolle uudet kasvit voivat levitä. Katujen ja teiden pientareet, sähkölinjojen alustat ja viherkatot ovat esimerkkejä uudemmista avoimista alueista, jotka tarjoavat elintilaa harvinaistuneelle niittykasvillisuudelle.

Helsingissä metsien reunavyöhykkeet on tunnustettu niittyverkostoja tukeviksi alueiksi, joiden merkitykseen niityn maisemalle ja ekologialle ei ole aikaisemmin kiinnitetty huomiota. Niille on ehdotettu uuden tyyppistä kunnossapitoa. Nurmikot ovat avoimia maisematiloja, joiden hoitoa monipuolistamalla voitaisiin rikastuttaa kaupunkiympäristöä. Merenrantojen ja pienvesistöjen varsien niityt ovat puutteellisesti kartoitettuja, ja niiden hoidon piiriin saattamista tulisi tehostaa.

Yksivuotiset kukkaniityt tuottavat kaupunkilaisten arvostamaa väriloistoa kesäiseen maisemaan maisemapelloilla ja puistoissa. Puistojen yksivuotiset kukkaniityt voivat olla uusniityn alkuvaiheen kylvöksiä, jotka vähitellen korvautuvat monivuotisilla kasveilla tai puistojen kesäkukkakylvöksiä, jotka – maisemapeltojen tapaan – kylvetään vuosittain uudelleen.

Kuva 5. Harmio on yksi Helsingille ominaisista tulokaskasveista. Elina Regårdh.



NIITTYJEN TYYPITTELY JA KUNNOSSAPITOLUOKAT

Arvokkaat luontotyyppi- ja lajistokohteet (A1)	Niityt ja niittymäiset alueet (A1, A2, A3)
<p>Perinnebiotoopit</p> <ul style="list-style-type: none"> • Perinteisen karjatalouden muovaamia elinympäristöjä, joilla on laidunnus- tai niittohistoriaa • Alatyyppeinä kedot, tuoreet niityt, hakamaat ym. • Uhanalaisia luontotyyppisiä • Osa sijoittuu luonnonsuojelualueille <p>Luonnonniityt</p> <ul style="list-style-type: none"> • Rantaniityt ja saariston kalliokedot • Uhanalaisia luontotyyppisiä • Osa sijoittuu luonnonsuojelualueille <p>Muut arvokkaat lajistokohteet</p> <ul style="list-style-type: none"> • Arvoniityt • Muut avoimet arvokkaat kasvi- ja hyönteisalueet • Lajirikkaat uuselinympäristöt <p><i>Kohdekohtaiset hoitosuunnitelmat ohjaavat luonnonsuojelualueiden ja arvoniittyjen hoitoa.</i></p>	<p>Maisemaniityt ja käyttöniityt</p> <ul style="list-style-type: none"> • Esim. puistojen ja virkistysalueiden niittymäisiä alueita, jotka ovat Helsingissä usein kehittyneet vanhoille pelloille • Maisemaniittyjen hoidon tavoite on säilyttää avointa kulttuurimaisemaa, käyttöniittyjen tukea asukkaiden ulkoilua ja oleskelua <p>Uusniityt</p> <ul style="list-style-type: none"> • Kylvämällä tai istuttamalla perustetut niityt <p>Kadunvarsiniityt</p> <ul style="list-style-type: none"> • Niittymäisenä hoidettava kadunvarsikasvillisuus <p>Kukkivat nurmet (R-luokat)</p> <ul style="list-style-type: none"> • Puistojen hoidetut nurmikot
	Maisemapellot (A5)
<p>Muut avoimet alueet (A1, A3, A4)</p> <ul style="list-style-type: none"> • Tien- ja radanvarret, sähkölinjojen alustat • Ruderaattialueet 	<p>Maisemapellot</p> <ul style="list-style-type: none"> • Maisemapellot ovat muokattuja ja kylvettyjä maa-alueita, joilla kasvatetaan yksi- tai monimuotisia hyöty- ja maisemakasveja, sekä niihin liittyviä reunavyöhykkeitä ja saarekkeita
<p>RAMS-luokat</p> <p>A1 Arvoniityt</p> <p>A2 Käyttöniityt</p> <p>A3 Maisemaniityt</p> <p>A4 Avoin alue</p> <p>A5 Maisemapelto</p> <p>R4 Suoja- ja vaihtumisviheralue</p>	<p>Avoimien alueiden ja metsien vaihtumisvyöhykkeet (R4)</p> <p><i>Kuva 6. Tähän kuvaajaan on koottu maisemapeltojen ja eri tyyppisten niittyjen sijoittumista Helsingissäkin käytettäviin RAMS-kunnossapitoluokkiin.</i></p>

3.3 Helsingin niittyverkosto

Kaupunkialueella niittyihin ja niiden ekologiseen laatuun vaikuttavat monet kaupunkielämän ilmiöt ja olosuhteet. Näitä ovat viherympäristön laikuttaisuus ja eristyisyys ja tulokaslajien suuri määrä. Tallaus ja liikenne tiivistävät maaperää, kulutus on voimakasta. Maaperässä voi olla epäpuhauksia ja koirat lannoittavat alueita. Maaperän pH kohoaa ja runsas liukoisen fosforin määrä yksipuolistaa lajistoa.

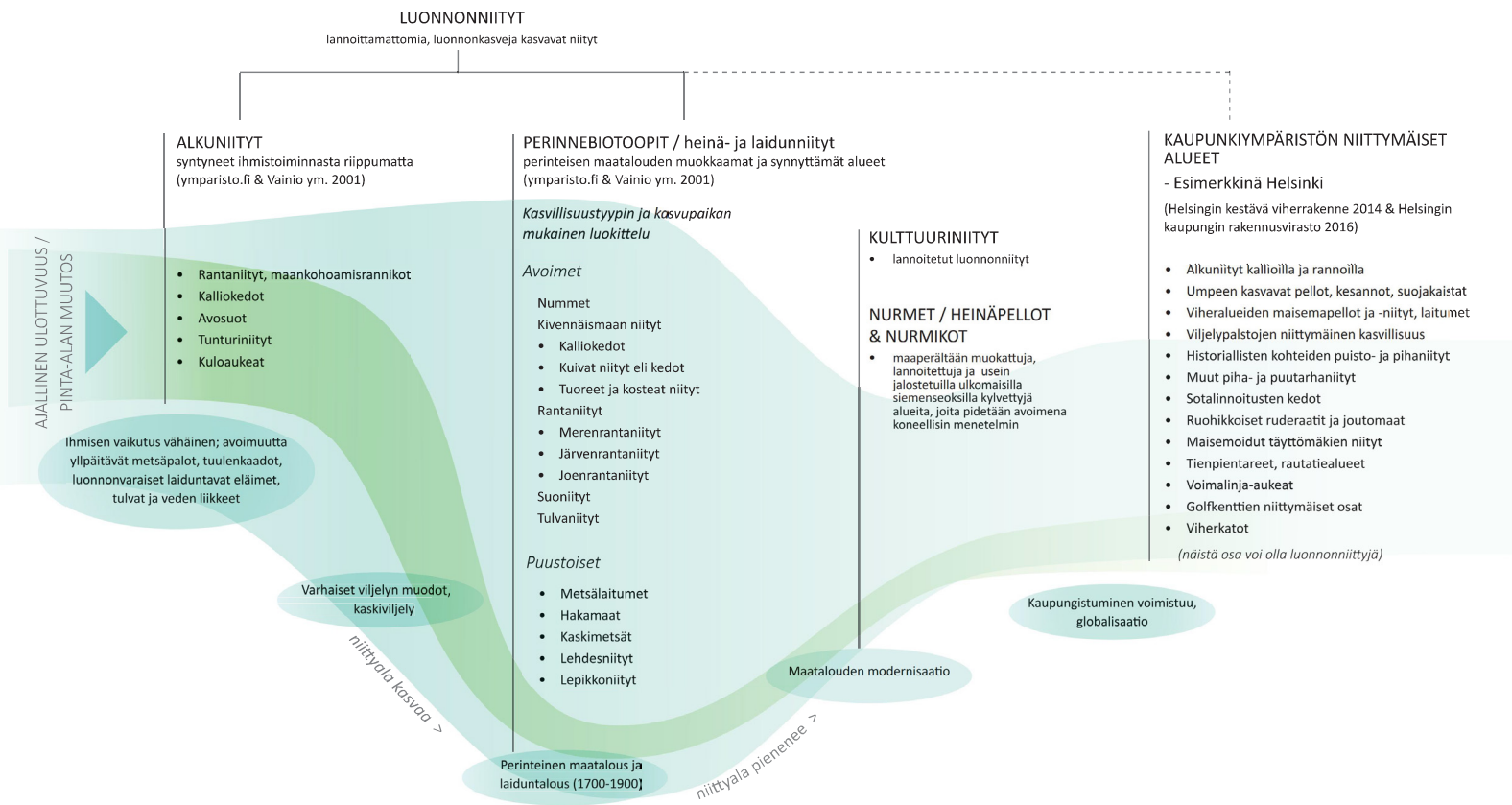
Helsingissä niittyverkoston laatimisen yhteydessä vuonna 2021 määritettiin kaupungissa esiintyvät eri tyyppiset niityt, ja ne luokiteltiin pitkälti ekologisten arvojen perusteella kolmeen luokkaan: arvokohteet, muut niityt ja niittyverkoston tukialueet (Karilas ym. 2021).

Rakenteellisesti niittyverkosto muodostuu niittykeskittymien ja askelkiviniittyjen muodostamista nauhamaisista yhteyksistä. Niittykeskittymän niittyjen etäisyys on alle 500 m. Askelkiviniittyjen ja niittyjen tukialueiden välinen etäisyys saa olla korkeintaan 200 m.

Niittyverkoston puutteelliset, vahvistettavat yhteydet on myös määritetty vuonna 2021. Merkittäviä verkoston kehittämistarpeita on havaittu mm. Vanhankaupungin-selän rannoilla, Töölön alueella, Ruskeasuolla, Konalasta Oulunkylään, Suutarilasta kaakkoon kohti Mellunmäkeä, Vuosaaren alueella, Veräjälaksossa ja Pihlajistossa sekä Jollaksessa. Kehitettäviä niittykeskittymiä on erityisesti Siltamäessä, Longinojan varressa, Mellunmäessä sekä Jollaksessa.

Yhteydet naapurikuntien niittyalueille on lisätty verkostokarttoihin yhteystarpeina. Tällaisia yhteyksiä tulee kehittää myös yhteistyössä naapurikuntien kanssa.

Niittyverkoston ensisijaiset yhteydet yhdistävät niittykeskittymiä. Ne ovat lyhyitä ja/tai niille sijoittuu useita arvokohteita. Toissijaiset yhteydet yhdistävät niittykeskittymien ulkopuolelle jääviä kohteita niittykeskittymiin ja täydentävät keskittymien välisiä yhteyksiä. Ne ovat yleensä pidempiä ja niille sijoittuu vain vähän arvokohteita. Yhteys on katkonainen, jos niittyjen arvokohteen ja muiden niittyjen tai tukialueiden välinen yhteys on yli 200 m tai yhteys muodostuu vain tukialueista.



Kuva 7. Niittyjen luokittelu ja ajalliset kerrokset – kuva Anni-Mari Anttolan diplomityöstä Helsingin niittyverkosto – analyysi ja kehittämissuunnitelma (2017).

Niittyverkoston arvokohteet

Niittyjä, joissa on tunnistettu erityisiä arvoja liittyen ensisijaisesti niiden ekologiseen laatuun, mutta myös maisemalliseen tai kulttuurihistorialliseen arvoon.

- Arvoniityt
- Laitumet
- Perinnemaisemat
- Kalliokedot
- Kuivat niityt
- Hakamaat
- Merenrantaniityt
- LTJ-arvokohteet: niityt, kedot, ahot, ruohostot, laitumet
- Niityt, jotka sijoittuvat Valtakunnallisesti arvokkaalle maisema- tai kulttuuriympäristön alueelle, RKY 2009-alueelle, muinaisjäänösrekisterin kiinteälle muinaisjäänökselle tai muulle kulttuuriympäristökohteelle

Muut niityt

Niityt, joita ei ole luokiteltu niittyjen arvokohteisiin. Esim. timoteivaltaisia maisemaniityjä.

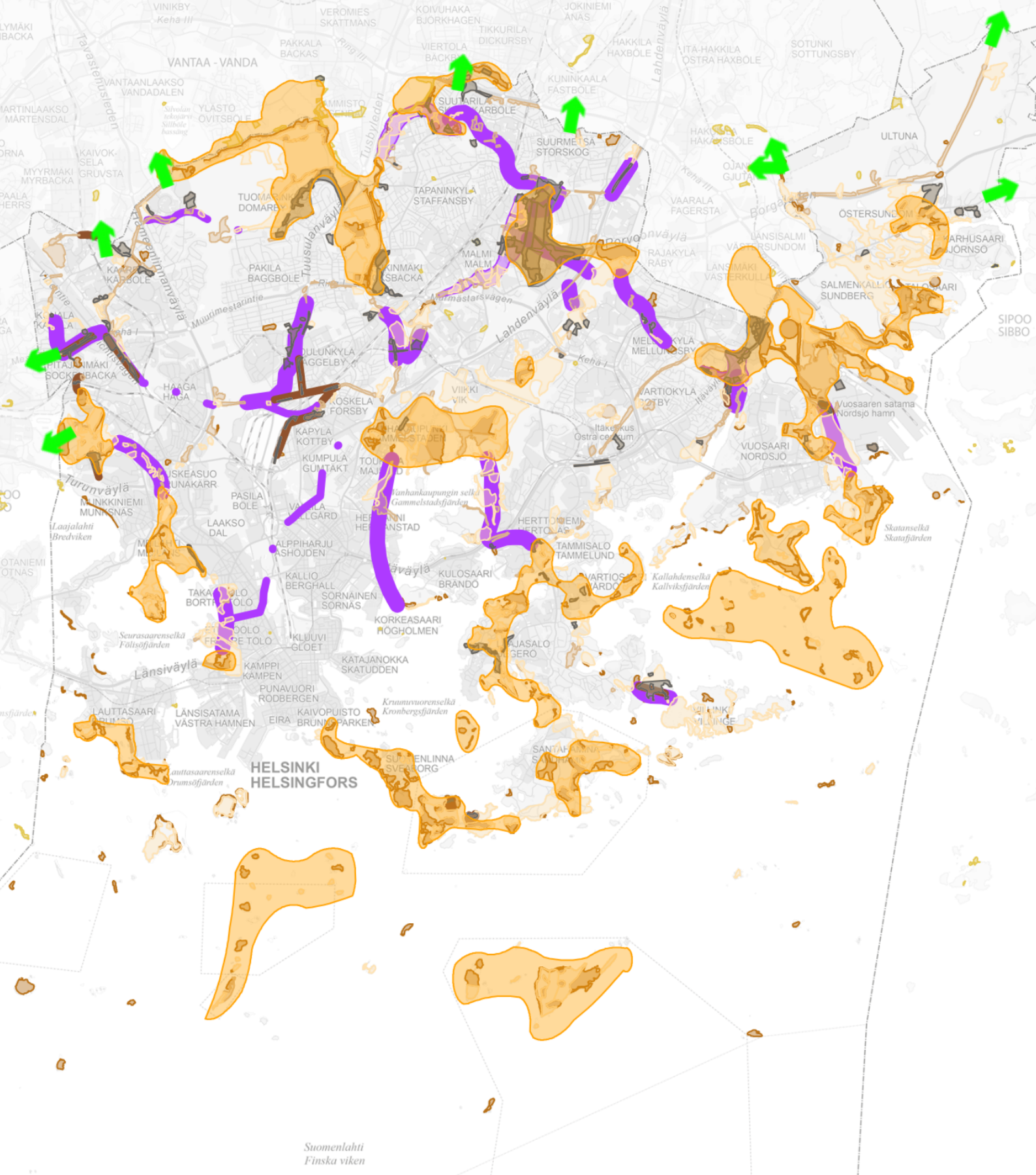
- Käyttöniityt
- Maisemaniityt
- Piennarniityt
- Niityt
- Uusniityt
- Sara- ja ruoholuhdat
- Korkeakasvuiset merenrantaniityt
- Pensaikkoniityt
- Ruovikkoniityt
- Tuoreet pienruohoniityt

Niittyverkoston tukialueet

Niittyjen tukialueita ovat sellaiset avoimet tai puoliavoimet biotoopit, joita ei hoideta niittyinä, mutta jotka tarjoavat täydentäviä elinympäristöjä niitylajistolle.

- Avokalliot ja louhikot
- Joutomaat, ruderaatit
- Kosteikot, suot, nevat
- Ruovikot
- Tulva-alueet, jättömaat
- Nurmikot
- Pellot
- Viljelyspalstat
- Pensaikkoluhdat
- Hietikot, hiekkarannat
- Hautausmaat
- Matalat kasvillisuusalueet
- Siirtolapuutarhat
- Kartanopuistot
- Kasvitieteelliset puutarhat

Kuva 8. Helsingissä niittyverkoston laatimisen yhteydessä määritettiin kaupungissa esiintyvät eri tyyppiset niityt ja luokiteltiin ne arvokohteisiin, joilla on erityisiä ekologisia tai maisemallisia ja kulttuurisia arvoja, muihin niittyihin ja tukialueisiin (Karilas ym. 2021).



Kuva 9. Helsingin niittyverkosto, jota ketojen, niittyjen ja maisemapeltojen hoidon periaatteet vahvistavat. Luonto- ja tai kulttuuriarvoltaan merkittävimmät niityt erottuvat kuvassa tummanruskeina. Muut niityt ovat vaaleampia, ja niittyverkoston tukialueet on merkitty vaaleimmalla värillä. Oranssinruskeat rajaukset osoittavat niitykeskittymiä. Kehitettävät yhteydet on merkitty violetilla värillä ja yhteydet Helsingin rajojen ulkopuolelle vihreillä nuolilla. Tummanharmaat alueet osoittavat muuttuvia alueita. Helsingin niittyverkostoon kuuluu myös muita kuin Helsingin kaupungin omistamia ja hoitamia alueita. (Haettu Helsingin karttapalvelusta 2025 Ympäristö ja luonto > Niittyverkosto)

4. Niittyjen ja peltojen arvot

4.1 Niittyjen ja peltojen merkitys osana Helsingin viheralueita

Helsingin niityt muodostavat helsinkiläistä kulttuurimaisemaa ja kertovat kaupunginosien historiasta. Monien kaupungin ylläpitämien puistojen avoimet maisematilat rakentuvat perinteisestä maatalouden ja kaupungistumisen alkuaikojen maankäytöstä lähtöisin olevien niittyjen ja peltojen varaan. Osa näistä on muutettu säännöllisesti lyhyeksi leikattaviksi nurmikoiksi, osa palvelee edelleen niittynä. Lisäksi katualueiden piennarniityt ovat merkittävä osa Helsingin niittyverkostoa ja sen tukialueita.

Helsingin niittyverkoston osat ovat omaleimaisia, ja niitä kuvaillaan alueittain niittyverkostojulkaisussa (Karilas ym. 2021). Sen mukaan länsi-Helsingille ovat ominaisia rantojen kartano- ja huvilaympäristöt ja ensimmäisen maailmansodan aikaisten linnoitteiden ympäristössä kasvavat kedot.

Kuva 10. Tullisaaren kartanopuiston kaupunkiniitty. Satu Tegel.

Rehevät jokien varret muodostavat maisemaa pohjoisessa ja koillisessa Helsingissä. Pohjoisessa maisema rakentuu Vantaanjokilaakson jo kivikaudelta lähtien muovautuneen kulttuurimaiseman varaan, jolle leimallisia ovat joenvarsiiniittyjen ja peltojen mosaiikki. Koillisessa puolestaan Keravanjoen ja Longinojan varret niittyineen ovat merkittäviä ja täydentyvät Viikin pelto- ja laidunalueilla. Itä-Helsingissä yhdistyvät kartano- ja huvilamaisemat sekä linnoitteet Vuosaaren täyttömäen niittyalueisiin ja golfkentän ympäristöön. Myös Helsingin kaakkoisosassa korostuvat vanhat kartanoympäristöt.

Kaupungin ulkokehällä sijaitsevat idässä Östersundomin viljelymaisemiin liittyvät usein pienialaiset niityt, jotka ovat usein kosteita tai sijaitsevat meren rannalla. Saariston niityt puolestaan ovat ainutlaatuisia, leimallisesti linnoitusten ja armeijan käytön muovaamia merellisiä kallio- ja linnoiteketoja ja rantaniittyjä. Monet saaret ovat olleet kesäisin laidunkäytössä. Osa saariston niityistä sijaitsee kuitenkin valtion mailla, eivätkä ne näin ollen ole Helsingin kaupungin hallinnassa.

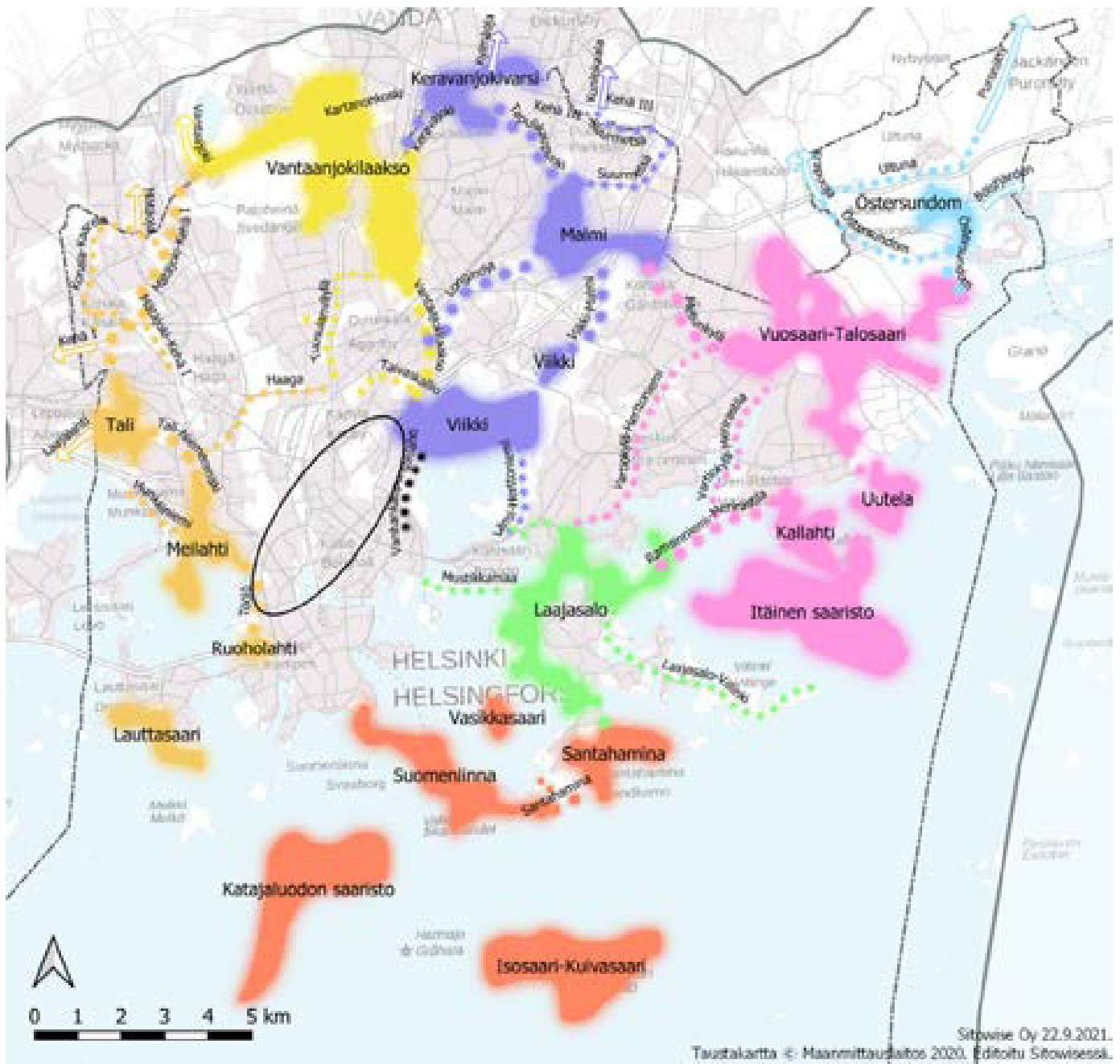


Ensimmäisen maailmansodan linnoitusketju kiertää pääkaupunkiseutua kehämäisesti sekä maalla että pääkaupungin edustalla meren saarilla (Museovirasto 2009). Linnoitukset rakennettiin usein korkeille kallioalueille, ja niiden valleille ja ympäristöön on syntynyt niittyjä, joista monet ovat nykyään hoidossa arvoniittyinä tai jopa luonnonsuojelualueina. Linnoituslaitteet ovat myös osa virkistysalueita.

Myös Helsingin tiiviisti rakennetuilla keskusta-alueilla on pienialaisia puistoniittyjä, pienialaisia kallioketoja, pääosin kiinteistöjen viherkattoja sekä radanvarren ruderaatteja. Viime vuosina niittymäisten alueiden määrä on lisääntynyt keskustan alueella, ja monivuotiset niityt ovat saaneet seurakseen yksivuotisia kukkivia kylvöksiä. Esimerkiksi Töölönlahden kesäpuistoon kylvetty näyttävä kukkaniitty herätti käyttäjissä ihastusta kesällä 2024.

Niityt ovat lisäksi tyypillisiä vaihtumisvyöhykkeiden kasvillisuustyyppisiä. Niitä syntyy metsän ja avoimen tilan rajapintaan tai hulevesipainanteiden ympärille ja ojien varrella. Nämä rajapinnat koetaan usein epäsiisteiksi, ja niitä siistitään säännöllisesti lyhyeksi leikkaamalla. Raivaamalla ja vain joskus leikattuina ne voivat olla merkittäviä kaupunkiluonnon monimuotoisuuden lisääjiä ja tarjota tilaa kukkiville ruohoille ja heinille. Rajapinnoissa menestyy toivottujen niittujen kasvien lisäksi usein myös haitallisia vieraslajeja, joiden torjuntaa kehitetään jatkuvasti.

Kuva 11. Helsingin niittyverkosto on jaettu ominaisuuksiltaan erilaisiin osa-alueisiin. Helsingin keskisen alueen pienialaisten niittujen hajanainen kokonaisuus on esitetty verkostokartalla viitteellisesti ympyröimällä. (Karilas ym. 2021).



4.2 Niittyjen ja peltojen tarjoamat ekosysteemipalvelut

Luonnon ihmiselle tuottamia hyötyjä kutsutaan ekosysteemipalveluiksi. Ekosysteemipalvelut jaetaan kolmeen luokkaan: tuotantopalveluihin, säätely- ja ylläpitopalveluihin sekä kulttuuripalveluihin.

Niityillä ja muilla avoimilla biotoopeilla elävien hyönteisten tarjoama pölytys on ihmisten ruoantuotannolle tärkeä tuotantopalvelu, jonka heikentymisestä ollaan maailmanlaajuisesti huolissaan. Pelto tarjoavat lisäksi ruokaa, rehua tai muita hyödykkeitä. Luontoympäristöjen tuottamista terveyshyödyistä on saatu viime vuosina yhä enemmän tietoa. Luontokosketuksen on havaittu kehittävän ihmisten vastustuskykyä sekä edistävän niin henkistä kuin fyysistä hyvinvointia, kuten sydän- ja verisuoniterveyttä ja mielenterveyttä, minkä arvioidaan tuottavan myös taloudellista hyötyä (Tyrväinen ym. 2024).

Niityt ja pelto tarjoavat säätelypalveluja toimiessaan tulva-alueina, muodostaessaan haihduttavaa pintaa, osallistuessaan hiilensidontaan ja ylläpitäessään monipuolista maaperäeliöstöä, joka puolestaan tukee ihmisten vastustuskyvyn kehittymistä. Etenkin peltojen ja teiden suoja-kaistojen kasvillisuus sekä hulevesialueiden ja rantaniittyjen kasvillisuus pidättää vesistöihin kulkeutuvia ravinteita ja haitta-aineita.

Niittyjen ja peltojen kulttuuripalvelut perustuvat alueiden historiallisen jatkumon ylläpitoon ja näkyväksi tekemiseen sekä kauneuselämyksien tuottamiseen. Niityt toimivat myös lähivirkistysalueina ja houkuttelevat luontoon liikkumaan ja lisäävät siten ihmisten hyvinvointia.

4.3 Luonnon monimuotoisuus ja muut luontoarvot

Niityt ovat tärkeitä luonnon monimuotoisuuden ylläpitäjiä. Niiden ruohovartinen kasvilajisto on erikoistunutta ja monipuolista, ja perinnebiotooppien niityt ovatkin yksi Suomen runsaslajisimmista elinympäristöistä. Suurin osa niittyjen eliölajeista luetaan kuuluvaksi Suomen alkupe-
räislajistoon ja varhaisen maatalouden muinaistulokkai-
siin. Niityille on levinnyt myös uudempia lajeja kaup-
käynnin ja kansainvälisen liikenteen lisääntyessä.

Helsingissä tämä on alkanut jo 1600-luvulla, ja ihmistoi-
minnan voimakkuus ja pitkäaikaisuus näkyy kasvilajien
rikkautena (Kurtto & Helynranta 1998). Helsingissä kasvaa
paljon historiallisena aikana saapuneita uustulokaskasve-
ja, jotka ovat hakeutuneet silloin syntyneille uudentyyp-
pille avoimille alueille. Esimerkkinä tästä ovat Helsingissä
tyypilliset linnoitusalueiden kasvit, joita saapui sotaväen
mukana etenkin idästä. Runsaat kontaktit ulkomaailmaan
ovat tuoneet mukanaan lisäksi kasveja, jotka ovat osoittau-
tuneet myöhemmin haitallisiksi ja joita nykyisin torjutaan.



Kuva 12. Vuosaaren huipun uusniityt ovat suosittuja retkikohteita. Elina Regårdh

Niittyjen tyyppi ja lajisto vaihtelee kosteuden ja ravinteisuuden sekä hoitohistorian mukaan. Tuoreita niittyjä kehittyi melko ravinteikkaille ja savisille maille, kun taas kuivat niityt eli kedot ovat vähäravinteisten, kallioisten tai hiekkapitoisten maiden luontotyyppisiä. Kasvupaikan takia etenkin tuoreet niityt voivat helposti kasvaa umpeen muutamaa valtalajia, ja tarvitsevat jatkuvaa niittoa monimuotoisuuden ylläpitämiseksi ja rehevöitymisen rajoittamiseksi. Myös kuivat kedot voivat rehevöityä lisääntyneen käytön myötä esimerkiksi koirien jätösten vuoksi. Aiemmin laidunkäytössä olleet kedot voivat metsittyä ellei puustoa raivata säännöllisesti. Niittyjen rehevöityessä suuret voimakkaat kilpailijalajit pärjäävät, ja etenkin erikoistuneet lajit ovat vaarassa kadota. Helsingin niityillä tehdyssä vertailevassa tutkimuksessa lajiston monimuotoisuutta heikensi kasvupaikan ravinteikkaus ja lisäsi pitkäaikainen, kohtalainen häiriö, eli niityn perustamisesta, hoidosta tai muusta maanpinnan käsittelystä johtuva vaikutus (Pouta ym. 2025). Monimuotoisuus on korkeimmillaan vähäravinteisimmilla niityillä, joilla voimakkaista häiriöistä on kulunut pidempi aika. Ravinteista etenkin fosforin väheneminen lisää lajiston monimuotoisuutta. Myös kohteiden historia ja hoito ovat merkittävässä asemassa, ja arvoniityiksi tunnistetut ja sellaisina hoidetut kohteet ovat niitytyypiltään vastaavia kohteita monimuotoisempia.

Helsingissä vanhan maatalouden luomia perinnebiotooppeja täydentävät muut kulttuuriniityt, kuten valli- ja pihaniityt, täyttömäkien niityt, Malmin lentokentän niityt ja radanvarsien ja rakentamattomien tonttien ruderaattiniityt. Osa perinnebiotooppien lajistosta on levinnyt tällaisille uusille kasvupaikoille, kun vanhan maatalouden synnyttämät alueet ovat muuttuneet tai rakentuneet.

Erityisen arvokkaita elinympäristöjä ovat rannikkokaupunki Helsingin lukuisat erilaiset merenrantojen sekä purojen ja jokivarsien niityt. Monet rantojen niityt ovat uhanalaisiksi luontotyypeiksi luokiteltuja kohteita. Virtavesien rantaniityillä on nauhamaisuutensa takia potentiaalia muodostaa tärkeitä niittyverkoston osia.

Niityt ovat tärkeitä elinympäristöjä monille hyönteisille, kuten perhosille, pistiäisille ja kovakuoriaisille. Kasvit ja hyönteiset ovat riippuvaisia toisistaan: hyönteiset mahdollistavat kasvien lisääntymisen ja kasvit tarjoavat hyönteisille ravintoa. Koska monet hyönteislajit tarvitsevat esimerkiksi toukkavaiheessaan yhtä tiettyä kasvilajia, monimuotoinen kasvilajisto tukee useampia hyönteislajeja. Myös niittyjen esiintyminen mahdollisimman laajoina, toisiaan lähellä olevina alueina tukee hyönteislajiston monimuotoisuutta. Helsingissä hyönteislajisto on monimuotoisempaa vähäravinteisimmilla kasvupaikoilla, kuten kedoilla, joilla kasvilajejakin usein esiintyy enemmän (Venn 2013). Niittyjen ravintoverkkoihin kuuluu myös muita selkärangattomia eläimiä, jyrssiä, hyönteissyöjiä- ja petolintuja, lepakoita ja laiduneläimiä (Vierikko ym. 2014). Esimerkiksi ruderaattien runsaasti siemeniä tuottavat talventörröttäjät tarjoavat talviravintoa linnuille, ja niiden ontot korret toimivat selkärangattomien horrostamispaikkoina.

Pelloilla tyypillisesti kasvatetaan vain yhtä kasvilajia, jolloin niiden ekologinen arvo on niittyjä heikompi. Ne luovat kuitenkin eläimille elinympäristöjä, ja niitä voidaan viljellä luonnon monimuotoisuutta tukevin menetelmin. Maisemapellot tarjoavat ravintoa pikkunisäkkäille, hyönteisille ja linnuille. Laajat ja yhtenäiset niityt ja pellot ovat välttämättömiä avointen ja puoliavointen ympäristöjen pesimälinnustolle. Helsingin pesimälinnustosta ovat näiden alueiden vähentymisen myötä kadonneet kuovi, peltopyy ja peltosirkku (Ellermaa 2018). Linnuille pellot ovat tärkeitä myös muutoaikaisina levähdys- ja ruokailualueina. Niille merkityksellisiä suojapaikkoja ovat myös avointen alueiden – peltojen ja niittyjen – keskellä ja reunoilla sijaitsevat pensaistot. Keväisin kukkivat pajut tarjoavat varhaista ravintoa pölyttäjille, mikä on niille elintärkeää. Muutkin peltojen pienipiirteistä vaihtelua synnyttävät elementit, kuten kiviaidanteet ja lahoppuut, tarjoavat suoja- ja pesäpaikkoja

linnuille ja mikrohabitaatteja selkärangattomille. Helsingin maisemapelloilla peltojen monimuotoisuutta tuetaan monin tavoin. Pientareita ja suojavyöhykkeitä hoidetaan monilajisina ja kukkivina. Viljeltävän kasvilajin seassa kasvatetaan kerääjä- tai aluskasveja, jotka jäävät peltoon sadonkorjuun jälkeen yhteyttämään ja sitomaan maaperää, ravinteita ja hiiltä juurillaan. Lisäksi käytetään monipuolista viljelykiertoa, johon kuuluu kesantovaihe.

Luontokato, elinympäristöjen monimuotoisuuden vähentyminen sekä ekologisen laadun heikkeneminen uhkaavat niittyjä ja niiden kasvi- ja eläinlajistoa. Erityisesti kuivat niityt ja kedot ovat vähentyneet, ja niillä menestyvien lajien uhanalaisuus on lisääntynyt jyrkästi. Kaikki perinnebiotoopit ovat uhanalaisia luontotyyppinä (Kontula & Raunio 2018). Noin 300 uhanalaista kasvi- ja hyönteislajia eli lähes neljäsosa Suomen uhanalaisista lajeista on perinnebiotooppien lajeja. Perinnebiotoopeista vähäravinteisimmilla eli kedoilla ja nummilla elää lähes puolet perinnebiotooppien ja muiden ihmisten muuttamien ympäristöjen uhanalaisista lajeista (Punainen kirja, Hyvärinen ym. 2019).

Uuselinympäristöjen perustaminen voi hoitotavasta ja ympäristön olosuhteista riippuen tarjota uusia elinympäristöjä perinnebiotooppien uhanalaiselle tai muutoin harvinaistuvalla lajistolla. Pelkkä nykyisten perinnebiotooppien hoito ei auta hidastamaan niittyluonnon monimuotoisuuden heikkenemistä, sillä perinnebiotoopit ovat usein kooltaan pieniä ja sijaitsevat kaukana toisistaan.

Punaisen kirjan mukaan erilaisilla ihmisen muokkaamilla uuselinympäristöillä eläkin ensisijaisesti 16 % perinnebiotooppien ja muiden ihmisten muuttamien ympäristöjen uhanalaisista lajeista. Esimerkiksi niitetyt tienpientareet, ratojen varret, pienlentokentät ja ruderaatit ovat tärkeitä. Etenkin paahteiset, avoimet, hiekka- ja sorapohjaiset alueet, joilla rehevöitymistä ja kilpailevien lajien leviämistä onnistutaan rajoittamaan, voivat toimia monien harvinaistuneiden kasvi- ja hyönteislajien elinympäristöinä. Helsingin niityille tehdyssä tutkimuksessa tienpientareet olivat usein monilajisia (Pouta 2025). Myös uusniityillä lajimäärä voi olla suurta, vaikka niiden lajisto ei yleensä vastaa vanhempien arvoniittyjen lajistoa.

4.4 Maisemalliset arvot ja arvokkaat kulttuuriympäristöt

Pellot sekä suurin osa niityistä on syntynyt ihmisvaikutuksen ansiosta, joten niihin liittyy paljon maisemallisia ja kulttuuriarvoja. Niittyjen ja peltoalueiden maisemallisten arvojen kannalta olennaista on maiseman avoimuus ja sen myötä syntyvät näkymät. Niityt ja pellot ovat merkittävä osa vanhojen kulttuuriympäristöjen, kuten kartanoiden maisemaa. Avoimuuteen johtava maankäyttö, kuten maanviljely, niitto ja laidunnus on voinut jatkua alueella yhtäjaksoisesti jopa vuosisatoja.

Haltialan, Tuomarinkylän ja Niskalan pellot ovat Helsingin vanhimpia yhtäjaksoisesti viljelyssä olleita alueita. Ne ovat olleet niittyinä, laitumina ja peltoina keskiajalta lähtien. Viljelymaisemassa tärkeää on myös varsinainen toiminta, kuten vuoden kiertoon liittyvät maanmuokkaus-, kylvö- ja sadonkorjuutyöt sekä laidunnus. Osa arvokkaista pelto- ja niittyalueista sijoittuu valtakunnallisesti ja maakunnallisesti arvokkaille maisema-alueille tai kulttuuriympäristöihin tai alueille, joilla sijaitsee arkeologista kulttuuriperintöä, kuten kiinteitä muinaisjäännöksiä.

Arvokkaat niittyalueet on tunnustettu arvoniityiksi (A1) RAMS-kunnossapitoluokituksessa. Haltialan ja Niskalan pellot ovat saaneet asemakaavoituksessa merkinnän erityisalue. Tämä takaa peltojen säilymisen avoimina ja viljelyssä. Sen sijaan tarkempi, paikallinen arvojen tunnistaminen on vielä puutteellista, sillä kaikki pellot on sijoitettu samaan kunnossapitoluokkaan maisemapellot (A5), joka on RAMS-kunnossapitoluokituksen ainoa peltoja koskeva kunnossapitoluokka.

Arvokkaat kulttuuriympäristöt tai muinaisjäännosalueet sekä niiden säilyminen jatkossakin voivat asettaa erityisvaatimuksia avointen alueiden ja niittyjen hoidolle. Esimerkiksi kulttuurihistoriallisesti arvokkaiden rakennusten ympäristö, piha-alue tai ympäröivä puutarha rakenteineen

ovat erityisesti huomioitavia, jos ne on asemakaavassa suojeltu s/-merkinnällä. Tämä tulee ottaa huomioon hoidon suunnittelussa. Samoin esimerkiksi laidunnukseen liittyvien rakenteiden pystyttäminen muinaisjäännosalueelle edellyttää tarkempaa suunnittelua yhteistyössä kaupunginmuseon kanssa.

Kiinteät muinaisjäännökset ovat rauhoitettuja muistoina Suomen aikaisemmasta asutuksesta ja historiasta Muinaismuistolain (295/1963) nojalla. Kiinteän muinaisjäännökseen kaivaminen, peittäminen, muuttaminen, vahingoittaminen, poistaminen ja muu siihen kajoaminen on kielletty ilman lain nojalla myönnettyä kajoamislupaa. Kiinteisiin muinaismuistoihin kuuluu myös suoja-alue. Suoja-alue on sellainen maa-alue, joka on tarpeen jäännökseen säilyttämiseksi ja jäännökseen laadun ja laajuuden kannalta välttämättömän tilan varaamiseksi sen ympärille. Helsingin erityisyys, ensimmäisen maailmansodan linnoiterympäristöt mantereella ja saaristossa, ovat sekä muinaismuistolain mukaisia suojeltuja kohteita että merkittäviä niitty- ja ketoympäristöjä.

Osa niityistä on alueilla, joilla sijaitsee myös valtakunnallisesti merkittäviä arkeologisia kohteita (VARK). VARK-kohteista, kiinteistä muinaisjäännöksistä ja muista kulttuuriperintökohteista löytyy tietoa Museoviraston ylläpitämästä muinaisjäännosrekisteristä sekä Helsingin karttapalvelun kulttuuriympäristöt-aineistoista. Arkeologisessa kulttuuriympäristössä tehtävissä niittyjen ja peltojen hoitotoimenpiteissä keskeistä on kohteen tunnistaminen ja kohteen rakenteiden säilymisen turvaaminen kiinnittämällä huomiota esimerkiksi kohteelle soveltuvan työkalustoon, kulkureitteihin ja työmenetelmiin.

Kuva 13. Haltialan kulttuurimaisemaa. Satu Tegel.



4.5 Virkistysarvot

Niittyihin ja peltoihin liittyy monia virkistysarvoja, kuten avoimet näkymät ja kauniit maisemat, jotka koetaan usein miellyttävinä ja elvyttävinä ympäristöinä. Niityt tarjoavat monia aistikokemuksia, kuten valoa, aurinkoa, lämpöä ja tuulisuutta, jotka luovat kontrastin metsiin ja muihin puustoisiin ympäristöihin. Niityt tarjoavat mahdollisuuksia esimerkiksi oleskeluun, ulkoiluun, luonnon tarkkailuun ja maiseman ihailuun. Maisemapelloilla viljellään myös kukkivia maisemakasveja ja hennettä, joita asukkaat voivat kerätä omaan käyttöön. Peltojen ja niittyjen laidunnus on merkittävä virkistyksellinen vetovoimatekijä, ja laiduneläimet ovat hyvin suosittuja kaupunkilaisten keskuudessa. Sekä niityt että pellot ovat myös tärkeitä oppimisympäristöjä luontotiedon, kulttuuriperinnön ja ruoantuotannon näkökulmista.

Luonnohoidon periaatteiden osaa 2, Niityt, kedot ja maisemapellot, laadittaessa järjestettyyn asukaskyselyyn vastanneet kertoivat käyttävänsä niittyjä ja maisemapelloja aktiivisesti. Merkittävimpiä syitä olivat kauniit maisemat ja näkymä, luonnon tarkkailu sekä urheilu ja liikunta. Monet vastaajat toivoivat lisää niittyjä ja maisemapelloja ja kertoivat niittyjen tuovan iloa, rauhaa ja henkistä hyvinvointia arkeen. Toisaalta toivottiin tasapainoa oleskelunurmikoiden ja niittyjen välillä.

Talvikaudella esimerkiksi Haltialan maisemapelloilla on suosittu latuverkosto. Kesällä osa pellonpientareiden suojavaiohykkeistä toimii ulkoilureittinä. Virkistysarvot kytkeytyvät osaltaan erilaisiin reitteihin ja muihin virkistystoimintoihin. Teemareitit ja opasteet ovat yksi tapa kertoa niittyjen ja peltojen moniarvoisuudesta (kulttuuri-, luonto-, maisema- ja virkistysarvot) sekä ohjata alueiden virkistyskäyttöä.

Asukasvuorovaikutuksessa on noussut esiin toive suuremmasta määrästä kukkivia niittyjä, ja että viheralueiden kunnossapito ottaisi nykyistä paremmin huomioon kukinnan niittojen ajoituksessa. Rikkakasveiksi koetut suurikokoiset ruohot sen sijaan koetaan häiritsevinä ja hoidon puutteena. Myös haitalliset vieraslajit ovat nousseet kaupunkilaisten tietoisuuteen ja huolenaiheeksi. Niittyjen hoitoon ja kunnossapitoon liittyvän vuorovaikutuksen koetaan olevan puutteellista. Viestintäprosessin hajanaisuuden ja resursien vähäisyyden takia asukkaiden kaipaamat talkoot ja moni hyvä asukasaloite jäävät toteutumatta. Nurmikoiden ja niittyalueiden virkistysarvoa heikentävät rantojen niityillä ja nurmikoilla laiduntavat hanhilaumat, joiden loitolla pitämiseksi ei ole toistaiseksi löytynyt toimivia keinoja.

Kuva 14. Suomenlinnalle tyypillinen ukonpalko kukkii uimarannan valleilla. Satu Tegel.



4.6 Tutkimus, koulutus ja ympäristökasvatus Haltialan tilalla

Haltialan tilalla on erityinen merkitys Helsingin keskeisten peltoalueiden viljelyssä sekä Helsingin alueella tehtävässä tutkimustyössä. Haltialassa tehdään tutkimus- ja oppilaitosyhteistyötä. Alueita on vuokrattu Helsingin yliopiston koeviljelmissä käytettäväksi. Vuokra-aika on vuoden 2034 loppuun saakka. Pellot tarjoavat myös seuranta- ja mitausaineistojen tekemähdollisuuden tutkijoille, ja niitä on käytetty esimerkiksi Luonnontieteellisen museon ja opiskelijoiden tutkimuksiin. Helsingin yliopiston eläinlääkäriopiskelijat käyvät harjoittelemassa Haltialassa eläinten käsittelyä ja erilaisia toimenpiteitä. Haltiala tarjoaa työssäoppimispaikkoja maatalousalan opiskelijoille. Kysyntä on suurta ja Haltialassa on jatkuvasti 1-3 työssäoppijaa. Syksyllä 2023 Haltiala palkittiin työssäoppimispaikkana ”Tulevaisuuden tekijä 2023”-palkinnolla. Lisäksi Viikin tutkimustilan kanssa on maatalouskoneyhteistyötä, rehuntuotannon ja rehuostoihin liittyvää yhteistyötä.

Laidunnusyhteistyö ja luonnonhoito ovat osa Haltialan toimintaa. Haltialan lampaita on luonnonhoitajina lainassa Vantaalla sekä kaupungin etälaitumilla Vartiosaarella ja Hangossa Bengtsårin saarella. Ratsupoliisin hevoset ja Fallkullan kotieläintilan ponit ovat kesäisin muutamia viikkoja laitumella Haltialassa. Tuomarinkylän tallien hevoset laiduntavat nurmenkorjuun jälkeen heinämaiden toista satoa.

Haltialassa järjestetään tilaesittelyjä eri kohderyhmille. Näitä ovat yhdistykset, maatalousalan oppilaitokset, yliopisto, vankilat, vammaispalvelut, lastenkodit ja nuorisokodit ja Helsingin kaupungin muut osastot. Lisäksi on mediatuotannon yhteistyötä. Haltialan peltomaisemat kotieläimiseen toimivat kuvauspaikkana viikoittain mainoksissa, sarjoissa, elokuvissa, musiikkivideoissa, haastatteluissa, opetusmateriaalien teossa yms. Haltialassa myös tuotetaan aktiivisesti materiaalia kaupungin sosiaaliseen mediaan.

Kuva 15. Haltialan tilan lampaita laitumella. Satu Tegel.



4.7 Niityt ilmastonmuutokseen sopeutumisessa

Ilmastonmuutoksen mukanaan tuomat suurentuneet sadetapahtumat kaupunkirakennetta samalla tiivistettäessä lisäävät tarvetta johtaa hulevesiä maan pinnalla sijaitseville viivytyks- ja imeytysalueille. Näitä alueita hoidetaan useimmiten niittyinä, joiden kasvillisuus kestää sekä ajoittaista tulvimista että kuivia jaksoja. Hulevesitulvia viivytetään myös lisääntyvässä määrin viherkattojen avulla. Samalla näiden toivotaan tuottavan kaupunkiympäristöön myös muita ekosysteemipalveluja sekä elinympäristöjä kosteikkojen eliölajeille. Jokien, purojen ja merenrantojen luontaiset rantaniityt ja ruovikot toimivat luontaisina hulevesien ja tulvien viivytyks- ja imeytysalueina, mikäli niitä ei rakenneta.

Niittyjen maaperä osallistuu hiilensidontaan sitomalla hiiltä maaperän monimuotoiseen pieneliöstöön ja niitykasvien melko syvällekin kasvavaan juuristoon. Niittyihin varastoituneita hiilimääriä ja niiden merkitystä hiilensidonnalle kaupungin alueella ei ole toistaiseksi osattu luotettavasti arvioida (Moinel ym. 2024). Joissakin tutkimuksissa niityn hiilensidontakyky on arvioitu alhaisemmaksi

kuin nurmikon (Järvi ym. 2024, Poeplau ym. 2016). Järvi ym. laatimassa 50 v. simulaatiossa nurmikon ja niityn hiilivarasto ei tarkastelujaksolla juuri kasvanut eikä laskenut. He arvioivat johtopäätöksissään, että niityt toimivat hie- man heikompina hiilinieluinä kuin nurmet, mutta toteavat, että muiden tekijöiden kuten monimuotoisuuden kannalta niittyjen hyöty on kiistaton. Lisäksi he arvioivat, että niityn ylläpidosta tulevat päästöt ovat pienemmät kuin nurmikon, jota leikataan ja mahdollisesti myös lannoitetaan säännöllisesti (Nicese ym. 2021). Niittyjen on havaittu kestävän paremmin kuivuutta, jolloin niiden hiilensidonta ei kärsi kuivuudesta yhtä paljon kuin nurmikoiden hiilensidonta (Trémeau et al. 2023).

Myös pellot soveltuvat tulva-alueiksi ääritilanteissa. Peltojen viljelyssä voidaan käyttää hiiltä sitovia menetelmiä, ns. hiiliviljelyä, josta kerrotaan luvussa 6.6.

Ilmastonmuutoksen myötä myös kuivien jaksojen arvelaan lisääntyvän. Tällöin niitty syväjuurisine kasveineen menestyy paremmin kuin lyhyeksi leikattu nurmikko.

Kuva 16. Toukolan rantapuiston hulevesiallas. Satu Tegel.



5. Niittyjen ja peltojen nykytilanne

5.1 Helsingin niityt ja pellot - määrätietoa

Helsingin niittyverkosto ja sen kehittämisperiaatteet on määritelty vuonna 2021 (Karilas ym. 2021). Niittyverkostoa määritettäessä arvioitiin sen kattavan noin 15 % Helsingin viheralueista. Tällöin yleisen rekisterin mukaan niittyjä ja avoimiina alueina hoidettavia alueita oli yhteensä noin 1470 ha mukaan lukien 230 ha ruovikoita.

Vuonna 2025 Helsingin kaupungin paikkatietoaineiston perusteella niittyjä ja avoimiina alueina hoidettavia alueita oli yhteensä noin 1108 ha. Kaupungin viljelyksessä olevia peltoja oli noin 270 ha (Stara). Maisemapeltojen kunnossapitoluokassa peltoja oli noin 350 ha, mutta kunnossapitoluokitus ei ole ajan tasalla.

Niittyjen pinta-aloja

- Arvoniittyjä 33 ha
- Käyttöniittyjä 233 ha
- Maisemaniittyjä 411 ha
- Avoimia alueita 81 ha

Niittyverkoston pinta-alan ja hoidettavien alueiden määrällistä kehittymistä on vaikea seurata, sillä vuonna 2023 viheralueiden ABC-hoitoluokitus muuttui RAMS-kunnossapitoluokitukseksi. Tällöin sekä luokittelun periaatteet

että käytännöt muuttuivat. Tällä hetkellä yksi viheralue jaetaan hyvinkin yksityiskohtaisesti kunnossapitokokonaisuuksiin, kun aikaisemmin hoitoluokituksessa rajaukset olivat suuripiirteisempiä. Maisemapeltojen ja vuokrapeltojen pinta-alojen kirjausperusteet vaihtelevat eri rekistereissä. Tarkempi tieto maisemapeltojen (2025) osalta on kirjattu lukuun 6.6.

Helsingin niittyjen hoidossa noudatetaan hoitotapaluokkia. Viher- ja katualueiden niittyjen hoidossa yleisintä on, että alue niitetään yksi tai kaksi kertaa kesässä ja niitos jätetään paikalle, mikä on myös edullisinta hoitoa. Vuoden 2025 Paikkatietoaineiston perusteella tavallisimmat hoitotavat ovat niitto kaksi kertaa kasvukaudessa, niitos jätetään paikalle (120 ha) ja niitto kerran kasvukaudessa, niitos jätetään paikalle (148 ha). Niitto tehdään kahteen kertaan ja niitos kerätään pois 23 ha alueella. Niitto kerran ja niitoksen keräys pois tehdään 55 ha alueella. Käsityövaltaisia kohteita on 14 ha ja vesomalla hoidettavia 38 ha. Laidunnusta tehdään 29 ha alueella ja hoitosuunnitelma on laadittu 26 ha:lle.

Kuva 17. Kosteaa rehevää niittyä Talosaareissa. Hanna Seitapuro.



5.2 Helsingin avoimet luontoarvo- ja maisemakohteet

Helsingissä on tehty runsaasti luontoinventointeja ja selvityksiä, joiden perusteella on saatu hyvä kokonaiskäsitys arvokkaista niitty- ja ketokohteista. Arvokkaita kohteita on paljon ja ne ovat tyypillisesti pienialaisia ja sijaitsevat hajallaan eri puolilla kaupunkia. Helsingissä tunnistettuja avoimia luontoarvokohteita ja maisemallisesti arvokkaita kohteita on kuvattu alla. Esitetyt lukumäärät ja pinta-ala-tiedot pohjaavat maaliskuun 2025 tilanteeseen, mutta määrissä tapahtuu jatkuvasti muutoksia esimerkiksi uusien suojelupäätösten myötä. Lisäksi on huomioitava, että monet luontoarvokohteet voivat olla päällekkäisiä. Esimerkiksi uhanalaisena luontotyyppinä rajattu keto voi sisältyä myös arvokkaaseen perinnemaisemaan, luonnonsuojelualueeseen, arvokkaaseen kasvikohteeseen ja luonnonsuojelulain mukaisen luontotyypin rajaukseen.

Avoimet luonnonsuojelulain 64 § suojellut luontotyypit.

Luonnonsuojelulain suojelemista avoimista luontotyypeistä Helsingissä on tunnistettu merenrantaniityt, kedot ja kalkkikalliot. ELY-keskus tekee päätöksen suojellun luontotyypin esiintymän rajauksesta. Luontotyyppikuvioiden tulee olla edustavia, jotta ne vastaavat luonnonsuojelulain tarkoittamaa suojeltua luontotyyppiä. Koska kedot ja kalkkikalliot ovat tulleet lakiin uutena suojeltuna luontotyyppinä vuonna 2023, niistä ei ole vielä tehty virallisia rajauksia.

- 17 merenrantaniitytä, yhteensä n. 5 ha (ELYn tekemät viralliset rajaukset, joista suurin osa on tehty 2000-luvun alussa)
- 16 ketoa, ei vielä pinta-ala-tietoa (ei vielä virallisia rajauksia, tieto lähetetään ELYyn)
- Kalkkikallioista on vuonna 2022 tehty selvitys, jonka perusteella Helsingissä on 8 luonnonkalliota joilla kasvaa kalkinvaatijakasveja (ei vielä virallisia rajauksia, tieto lähetetään ELYyn)

Luonnonsuojelualueet, joiden suojeluperusteena on niittyalueita.

- Yhteensä 9 luonnonsuojelualuetta, joista on tehty rauhoituspäätös.
- Lisäksi Helsingin uudessa luonnonsuojeluohjelmassa vuosille 2025–2038 on mukana niittyalueita. Näitä on kuvattu tarkemmin seuraavilla sivuilla.

Avoimet suojeltujen lajien elinympäristöt

Erityisesti suojeltavien eliölajien esiintymispaikkoja (luonnonsuojelulaki 77 §), joista on tehty virallinen rajauspäätös. Tämänhetkisten rajausten suojeltavat lajit ovat niittyjen ja lettojen kasveja sekä avointa elinympäristöä tarvitsevia hyönteisiä.

- 5 kohdetta, n. 4,5 ha

Valtakunnallisesti arvokkaat maisema-alueet

- 2 kohdetta (Vantaanjokilaakson viljelymaisema ja Helsingin edustan merimaisema)
- n. 8 000 ha, joista Helsingin alueella n. 5 000 ha

Arvokkaat perinnemaisemat

Uudenmaan ympäristökeskuksen vuonna 2000 rajaamat Uudenmaan perinnemaisemat. Kohteiden arvotuksessa tärkeimmät tekijät olivat maankäyttö, kasvisto ja kasvillisuus.

- 8 kohdetta, 8,25 ha

Arvoniittyjen hoitoluokan H kohteet

Lajistoltaan, sijainniltaan tai kulttuurimaisemaltaan arvokkaaksi tunnistettuja niittyjä, joilla on erillinen hoito-ohje.

- 29 aluekokonaisuutta, jotka muodostuvat yhteensä 141 alakuviosta. Pinta-ala yhteensä n. 25 ha

Arvokkaiden kasvikohteiden niityt

Helsingin arvokkaat kasvillisuus- ja kasvistokohteet sekä arvokkaat kulttuurikasvikohteet niiltä osin, kuin ne sijoittuvat avoimille ympäristöille. Aineisto koskee putkilokasveja ja perustuu Arto Kurton ja Leena Helynrannan inventointeihin 1990-1998, joita on osin päivitetty. Kohteet ovat osin päällekkäisiä arvoniittyjen kanssa.

- 133 kohdetta, n. 585 ha

Uhanalaiset avoimet luontotyypit

Vuosina 2017-2020 ja 2023 tehtiin Helsingin uhanalaisten luontotyyppien kartoituksia. Luontotyyppimääritelmit perustuvat vuoden 2018 julkaisuun Suomen luontotyyppien uhanalaisuus 2018 (Kontula ja Raunio 2018). Inventoiduissa kohteissa ei ollut mukana luonnonsuojelualueita.

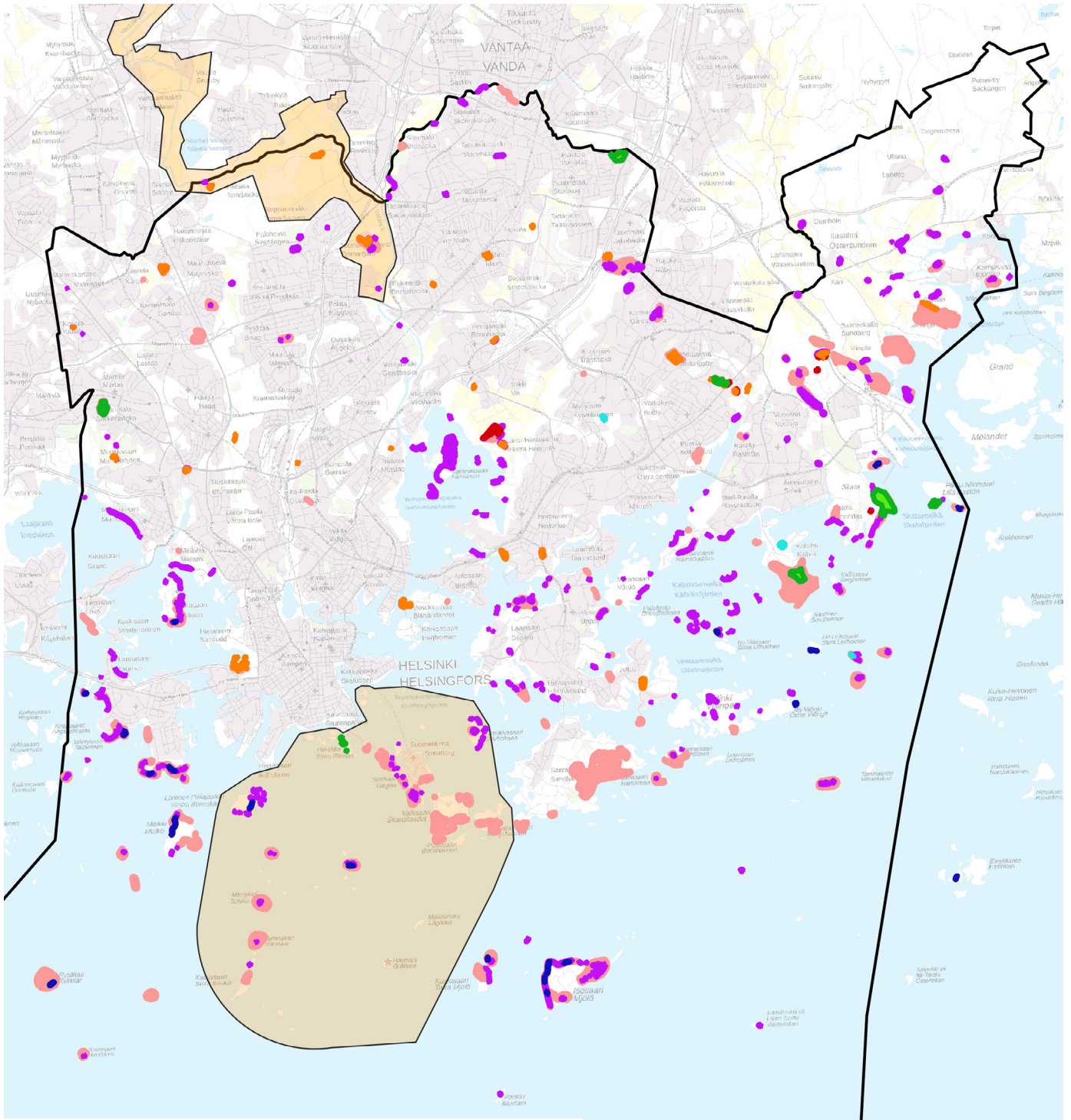
- Työssä rajattiin avoimia luontotyypejä yhteensä 383 kohdetta, 118 ha.
- Nämä rajaukset sisältävät myös elinvoimaisia ja silmälläpidettäviä Itämeren rannikon luontotyypejä. Vain uhanalaisten luontotyyppien rajaukset ovat yhteensä 85 ha.

Uhanalaisista avoimista luontotyypeistä esiintyy sekä lukumäärällisesti että pinta-alaltaan eniten karuja kallioketoja sekä tuoreita suur- ja pienruohoniittyjä, ja pinta-alallisesti myös matalakasvuisia merenrantaniittyjä esiintyy verrattain paljon. Lisäksi selvityksissä rajattiin suuri määrä merenrantojen niittyjä ja ruovikoita, jotka ovat elinvoimaisia (LC) luontotyyppejä. Ruovikkoja oli noin 47 ha. Rantojen ruovikot on yleisten alueiden rekisterissä rajattu omiksi alueiksi, ja ne käsitellään vesistöjen periaatteiden yhteydessä kuten myös hiekkarannat. Helsingissä ei kuitenkaan ole tehty kattavaa biotooppiselvitystä, mistä syystä meren- ja jokivarsien niityistä ja saaristojen niityistä ei ole saatavissa kattavia pinta-alatietoja.

Kuva 18. Merenrantaniitty Uutelassa. Tuuli Ylikotila.

Helsingin uudessa luonnonsuojelualueohjelmassa vuosille 2025–2038 erityisesti pienvedet, niityt ja suot ovat painotettuja luontoarvoja, joiden suojeleminen halutaan parantaa. Luonnonsuojelualueohjelmaan valitut kohteet ovat pääosin Helsingin parhaita niittyjä mm. erityyppisiä perinnemaisemakohteita ja luonnonniittyjä. Lisäksi merialuerajauksiin sisältyy monenlaisia rantaniittyjä. Ohjelmassa on esitetty noin 60 niittykohdetta otettavaksi suojelun piiriin (Nieminen 2025). Kuvassa 22 on esitetty arvio siitä, millaisia määriä uhanalaisista avoimista luontotyypeistä on luonnonsuojelualueohjelman kohteissa, tai jo luonnonsuojelualuerajauksissa tai luonnonsuojelulain suojelemiksi luontotyypeiksi rajattuna. Määrät on arvioitu karkeasti kymmenen prosentin tarkkuudella kokonaismäärästä, sillä suojeleohjelman kohteiden rajaukset ovat suuntaa-antavia.





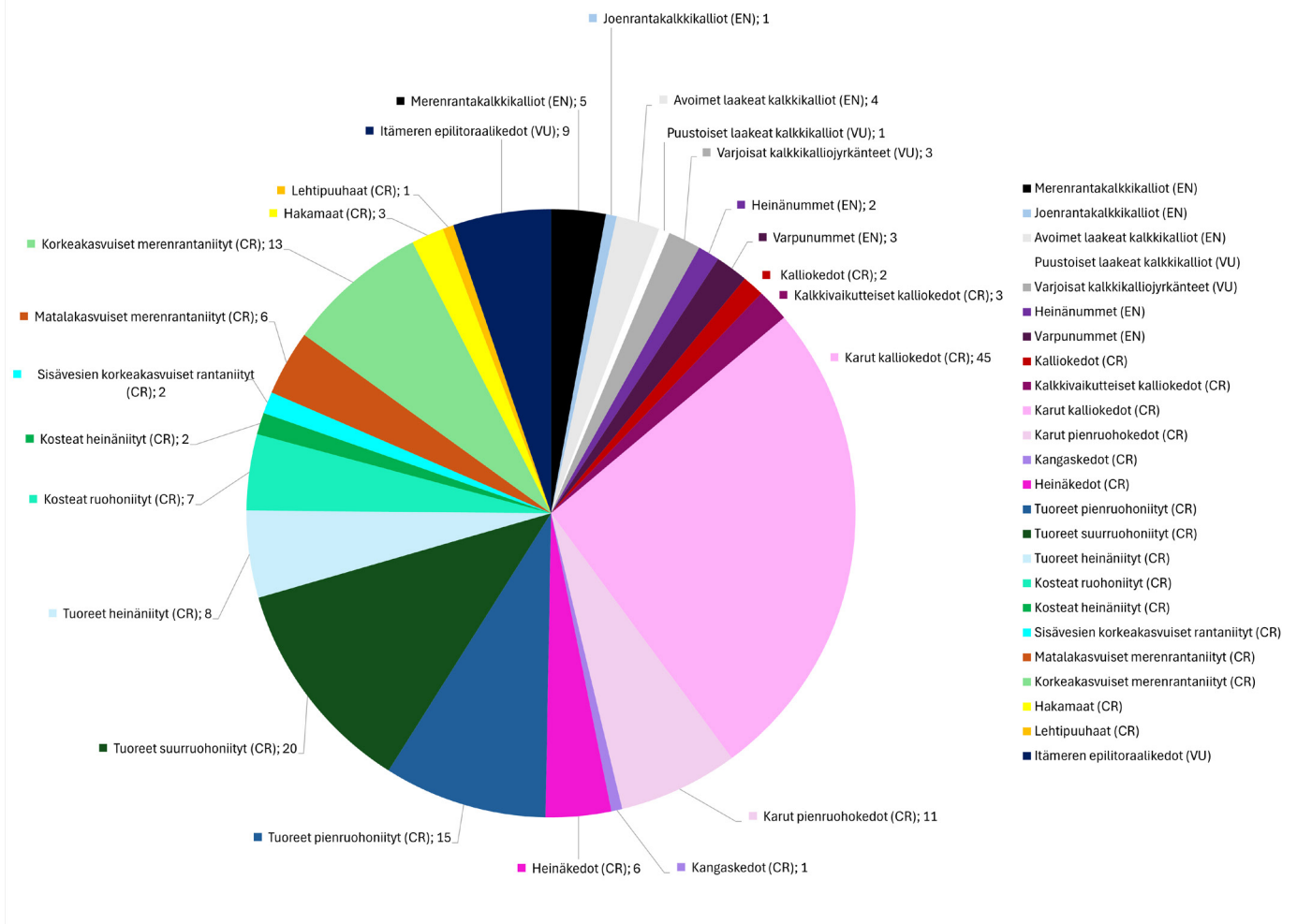
- Luonnonsuojelualueet, joilla suojeluperusteena niitty
- Luonnonsuojelulain suojellut luontotyytit: merenrantaniityt
- Luonnonsuojelulain suojellut lajikohteet
- Arvoniityt
- Perinnemaisemat (ELYn tunnistamat)
- Arvokkaiden kasvikohteiden niityt
- Avoimet uhanalaiset luontotyytit
- Valtakunnallisesti arvokkaat maisema-alueet
- Helsingin kuntaraja

Taustakartta: MML 2025

0 2,5 5 km

Kuva 19. Yllä kuvatut Helsingin avoimet luontoarvo- ja maisemakohteet kartalla esitettynä.

Uhanalaisten avoimien luontotyyppien jakautuminen lukumäärän mukaan

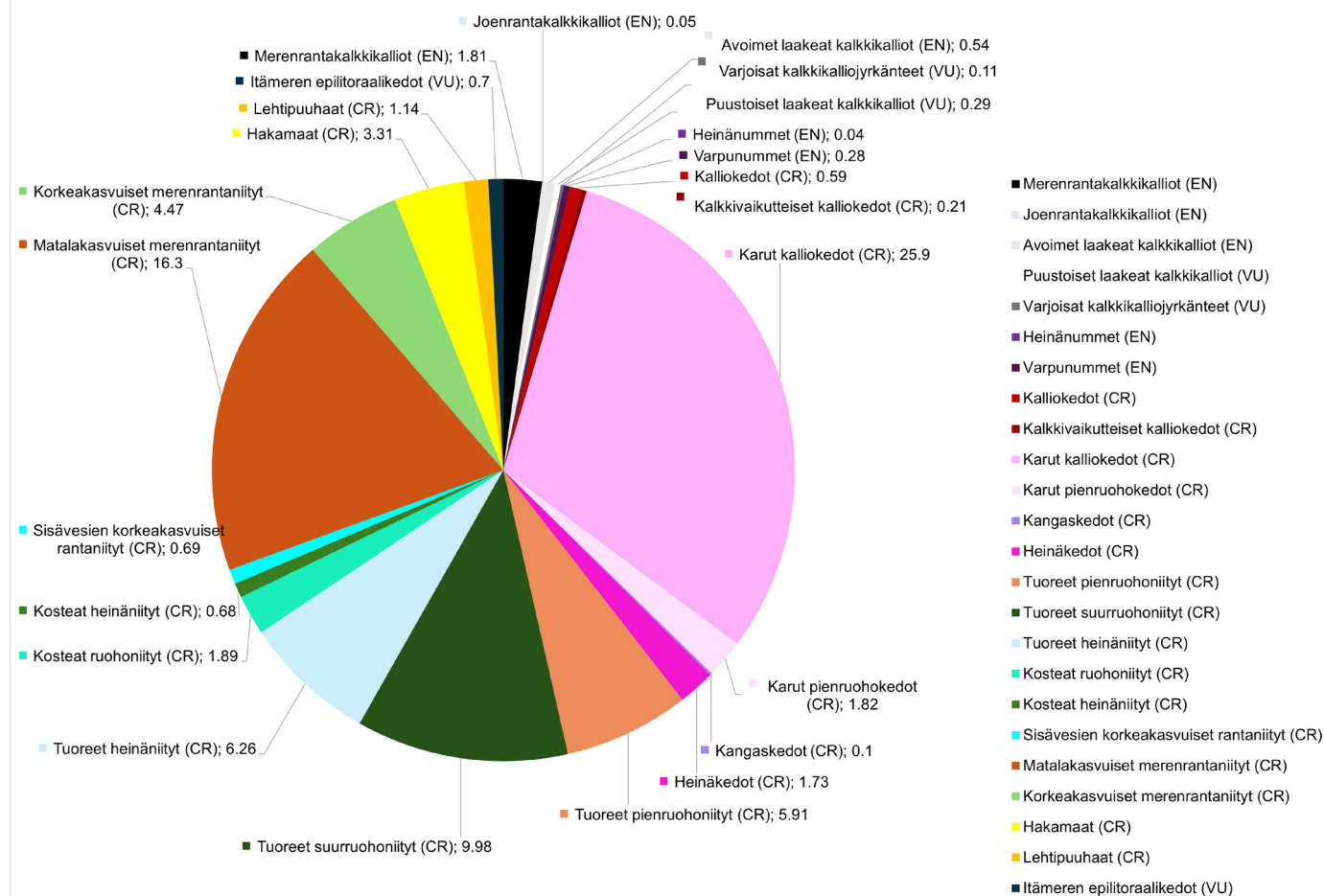


Kuva 20. Uhanalaisten avoimien luontotyyppien jakautuminen lukumäärän mukaan.

Lukumäärällisesti runsaimpia ovat karut kalliokedot. Tämä johtuu todennäköisesti siitä, että ne voivat karujen kasvuolosuhteiden takia säilyä avoimina myös ilman hoitoa. Sen sijaan esimerkiksi kosteat niityt ja sisävesien rantaniityt rehevöityvät ja kasvavat umpeen helposti. Niitä esiintyy Helsingissä vain harvassa, vaikka suurten jokien varrella olisi paljon soveltuvaa ympäristöä. Hakamaat ja nummet ovat perinnebiotoopeista harvinaisimpia, ja niitä esiintyykin Helsingissä vain muutamia, pääasiassa saaristossa.

Luontotyytit on esitetty ryhmittäin. CR = Äärimmäisen uhanalainen, EN = erittäin uhanalainen, VU = vaarantunut. Kuvaajissa käytetty Etelä-Suomen uhanalaisuusluokkaa, jos se poikkeaa valtakunnallisesta uhanalaisuusluokasta.

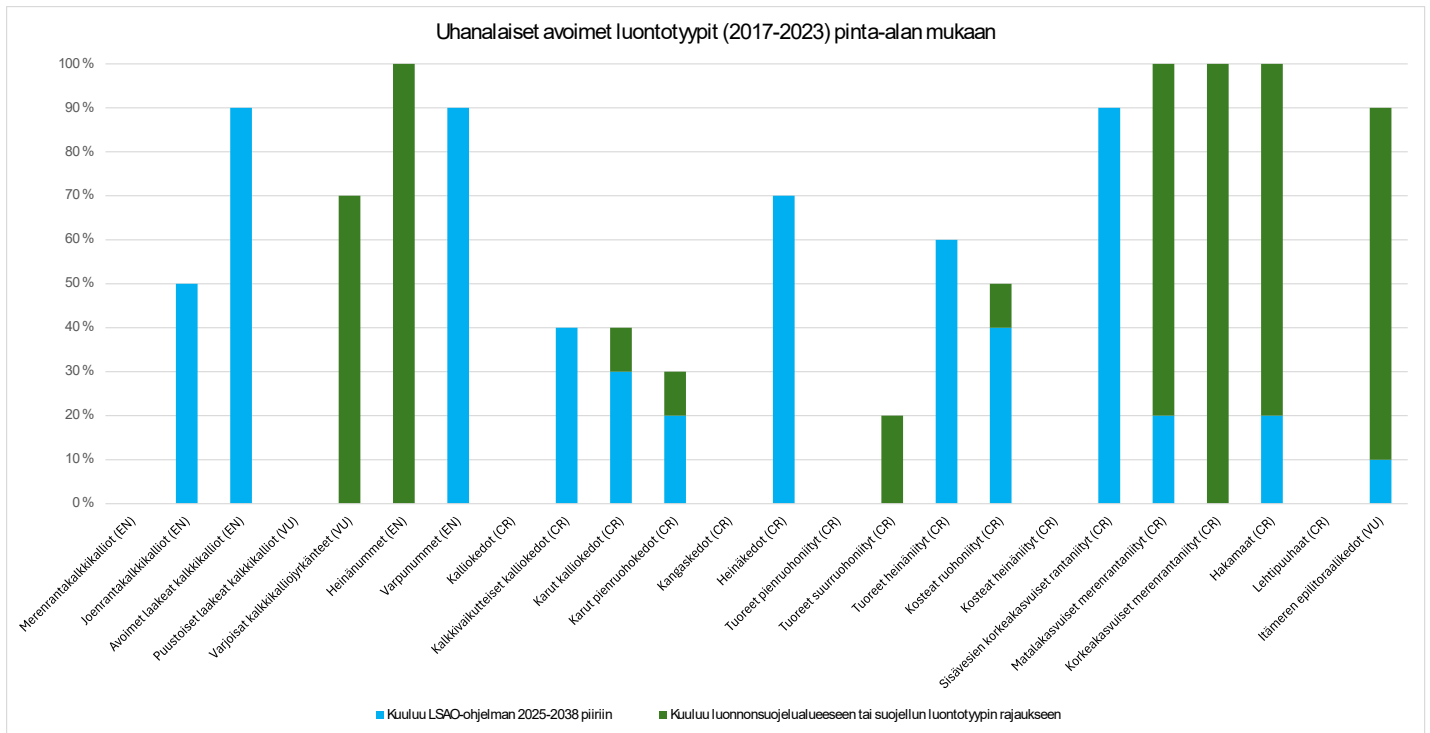
Uhanalaisten avoimien luontotyyppien jakautuminen pinta-alan mukaan



Kuva 21. Uhanalaisten avoimien luontotyyppien jakautuminen pinta-alan mukaan.

Pinta-alallisesti runsaimmat luontotyypit vastaavat pitkälti lukumäärällisesti runsaimpia. Esimerkiksi karut kallioedot ovat Helsingin runsaimpia uhanalaisia avoimia luontotyyppisiä sekä lukumäärän että pinta-alan mukaan. Toisaalta matalakasvuiset merenrantaniityt, joita lukumäärällisesti on Helsingissä vain kuusi, ovat pinta-alaltaan laajoja kuvioita. Tämä tekee niistä pinta-alan perusteella Helsingin toiseksi yleisimpiä uhanalaisia avoimia luontotyyppisiä. Pinta-alaltaan pienimpiä luontotyyppisiä ovat kalliot ja nummet, joiden lukumäärällisestikin vähäiset kuviot ovat myös pinta-alaltaan hyvin pieniä. Sen sijaan hakamaat, joita on lukumäärällisesti vain muutama, ovat pinta-alan perusteella verrattain laajoja alueita.

Luontotyypit on esitetty ryhmittäin. CR = Äärimmäisen uhanalainen, EN = erittäin uhanalainen, VU = vaarantunut. Kuvaajissa käytetty Etelä-Suomen uhanalaisuusluokkaa, jos se poikkeaa valtakunnallisesta uhanalaisuusluokasta.



Kuva 22. Uhanalaiset avoimet luontotyypit suojelualueilla ja luonnonsuojelualueohjelmassa 2025-2038.

Osa luontotyypeistä sijaitsee kokonaisuudessaan suojelualueilla tai suojelualueohjelman kohteilla (esim. heinänummet ja suurin osa varpunummista, merenrantaniityt ja hakamaat, pl. tarkemmin määritelty lehtipuuhaat). Lukumäärällisesti ja pinta-alalliset runsaat kalliokedot ovat verrattain pieneltä osin suojelualueilla tai suojelualueohjelmassa. Syynä on todennäköisesti se, että kaikkia kallioketoja ei ole arvioitu edustaviksi, tai että ne eivät ole suhteellisen yleisen esiintyvyytensä takia osa merkittävää luontotyyppikokonaisuutta. Taulukon perusteella Helsingissä on tunnistettu seitsemää uhanalaista avointa luontotyyppiä, joiden kohteista yksikään ei sijoitu luonnonsuojelualueille tai suojelualueohjelman kohteille. Voidaan pohtia, pitäisikö näiden kohteiden lähelle sijoitettavia suojelualueohjelmien rajauksia laajentaa sisällyttämään myös näitä luontotyyppiä. Jos taustalla on kohteiden heikko edustavuus, näitä kohteita voitaisiin priorisoida ennallistamistoimenpiteissä. Esimerkkinä tällaisesta luontotyypistä ovat kangaskedot, jotka kuuluvat Suomen harvinaisimpiin perinnebiotooppeihin.

Luontotyypit on esitetty ryhmittäin. CR = Äärimmäisen uhanalainen, EN = erittäin uhanalainen, VU = vaarantunut. Kuvaajissa käytetty Etelä-Suomen uhanalaisuusluokkaa, jos se poikkeaa valtakunnallisesta uhanalaisuusluokasta.

5.3 Niittyjen ja maisemapeltojen hoidon kustannustietoa

Niittyjen hoidon kustannus on keskimäärin merkittävästi alhaisempi kuin nurmikoiden silloin, kun hoito voidaan tehdä koneellisesti. Laidunnus edellyttää laiduneläinten päivittäistä hoitoa ja aitauskustannukset sekä eläinten siirrosta aiheutuvat kustannukset ovat suuret. Siksi laidunnus on kallista. Niittyjen käsityövaltainen hoito tarvitaan esimerkiksi valikoivassa niitossa tai kivisillä tai muuten vaikeasti liikuttavilla alueilla. Se tehdään usein siimaleikkuria tai raivaussahaa käyttäen ja on hidasta ja siksi myös kallista. Erityisesti rakennetussa ympäristössä niityillä joudutaan myös huolehtimaan puhtaanapidosta kuten roskien siivoamisesta ja mahdollisten rakenteiden ja varusteiden kunnossapidosta. Nämä lisäävät myös hoidon kokonaiskustannuksia.

Niitoksen poisto nostaa hoidon kustannuksia. Kuljetus on kallista ja niitokselle on harvoin käyttöä. Kaupungissa niitos saattaa sisältää roskaa, joten se ei sovellu esimerkiksi eläinten rehuksi. Erityisesti kustannukset nousevat, jos niitos sisältää haitallisia vieraslajeja, jolloin niitos toimitetaan hävitettäväksi vieraslajipitoisena kasvijätteenä.

Vuonna 2005 niittyjen hoidon keskimääräiseksi kustannukseksi Helsingin kaupungissa arvioitiin 1000 €/ha (Saukkonen 2011). Maisemapeltojen hoidon kustannukseksi arvioitiin 1294 €/ha.

Niittotyön kustannukset vaihtelevat puistoissa 0,01 - 0,1 euron välillä neliometriä kohti. Niitoksen keruu nostaa hintaa. Katualueiden niitto on kalliimpaa kuin puistojen. Vesominen on kalliimpaa kuin niitto, mutta sitä ei yleensä tehdä joka vuosi. Arvoniittyjen hoito on yleensä muihin niityihin verrattuna kalliimpaa, koska työ yleensä sisältää käsityövaltaisia hoitotöitä, haitallisten vieraslajien torjuntaa ja niittojätteen poistoa.

Vuonna 2025 maisemapeltojen viljelyn ja hoidon kustannukset ovat noin 1600 €/ha = 0,16 €/m². Helsingissä viljelyllä ei tavoitella taloudellista tuottoa.

Erityisiä kustannuksia aiheutuu esimerkiksi kukkapelloista, torjunta-aineettomasta viljelystä ja muista luonnon- ja maisemanhoidon toimenpiteistä. Nämä toimenpiteet vastaavat kaupungin strategian ja LUMO-ohjelman tavoitteisiin. Varsinaisen peltoviljelyn ohella tällä panoksella tuotetaan runsaasti erilaisia maiseman- ja luonnonhoidon palveluita sekä virkistyspalveluita. Opinnäytetyönä tehdyssä valtakunnallisessa selvityksessä niittyjen ja maisemapeltojen hoidon kustannukset olivat keskimäärin 0,12 euroa/m² (Räfstén 2018).

Kuva 23. Linnavuorenpuiston niittyä Vartiokylässä. Elina Regårdh.



6. Niittyjen ja maisemapeltojen hoito

6.1 Niittyjen hoidon tavoitteet

Hoidotta niitty lähes aina vähitellen kasvaa umpeen ja muuttuu vuosien kuluessa metsäksi. Tämä on luonnollista sukessiokehitystä. Hoidotta avoimina pysyvät vain ne niityt, joissa ympäristöolot estävät puuston kehittymisen. Näitä ovat monet meren- ja joenrantaniityt sekä karujen kallioiden pienet niitylaikut.

Niityn hoidon ensisijainen tavoite on pitää alue avoimena ja heinää ja ruohoja kasvavana. Tämä tapahtuu leikkamalla ja kuluttamalla, kuten vaikkapa laiduntamalla, ja tarvittaessa puustoa ja pensaistoa raivaamalla. Vanhassa maataloudessa niityn hoidon tavoitteena oli rehun tuottaminen karjalle. Eri käyttötavat, maantieteellinen sijainti ja maaperän koostumus ja muut luonnonolot määrittivät, millaiseksi niitty muodostui. Vanhan maatalouden tuottamat niityt olivat hyvin monimuotoisia ja paikallisesti vaihtelevia tarjoten elinympäristöjä lukuisille eliöille.

Kaupungissa niittyjen hoidon tavoitteet ovat osin samoja, osin muunlaisia kuin vanhan maatalouden muodostamilla perinnebiotoopeilla. Yksi tärkeä tavoite Helsingissä on ollut maisemien avoimina pitäminen ja kulttuurihistoriallisten ympäristöjen säilyminen. Viime vuosien aikana käytöniityillä on haluttu tarjota nurmikun tilalle kasvistollisesti mielenkiintoisempi vaihtoehto.

Kaupungissa hoidon avulla tuetaan ja kehitetään niittyverkostoa. Hoidon avulla vaikutetaan niityn kasvilajistoon ja niitynelinympäristön tarjoamiin mahdollisuuksiin eläimille, erityisesti pölyttäjähönteisille. Rehevöitymisen estäminen ja vähentäminen on yksi merkittävä hoidon tavoite. Rehevöitymistä estää niitoksen poisto niityltä. Sen avulla luodaan olosuhteet monipuoliselle lajistolle ja tuetaan harvinaisia kasvilajeja, jotka ovat usein heikkoja kilpailijoita. Niitoksen poiston ja mahdollisen haravoinnin yhteydessä maanpintaa hieman rikkoutuu ja maanpintaan syntyy pieniä aukkoja, joissa siemenet pääsevät itämään. Kasvilajiston monimuotoisuutta tukee myös niiton ajoittaminen niin, että niitykasvillisuuden siemenet ovat jo ehtineet kypsyä.



Kuva 24. Rehevälle heinävaltaiselle niitylle niitetty polku Linnavuorenpuistossa. Elina Regårdh

Haitallisten vieraslajien torjuminen on toinen tärkeä luon- taista niittykasvillisuutta tukeva hoitotoimenpide. Kaupun- kiniittyjen hoitoon kuuluu myös kulutuksen ohjaaminen sekä kaupunkiniityllä sijaitsevien kalusteiden ja varusteiden kunnossapito ja puhtaanapito.

Niityn ja nurmikon raja on liukuva. Vanhimmat nurmik- komme ovat muodostuneet alun perin luonnonkasveista. Monet nurmikot olivat yksikertaisesti niittyjä, joita alettiin hoitaa leikkaamalla säännöllisesti lyhyeksi. Nämä vanhat luonnonnurmikot ovat vähitellen korvautuneet moderneil- la nurmikkoheinillä muualta tuotuun pintamaahan perus- tettuina. Jos vanhaa nurmikkoa aletaan niittää harvemmin, siitä saatetaan saada melko nopeasti monilajinen niitty. Sen sijaan modernin ajan nurmikko on maaperältään ta- salaatuinen ja lajistoltaan yksipuolinen. Vain hoitoa muut- tamalla siitä syntyy aluksi yksipuolinen heinäniitty. Lajisto kuitenkin monipuolistuu hoitomuutoksen myötä vähitellen, etenkin jos ympäristöstä pääsee leviämään alueelle uusia lajeja (Pouta ym. 2025). Tyypillistä näille nurmikoista ke- hittyneille niityille on kuitenkin, että niihin hakeutuvat vain yleisimmät niitylajimme. Myös pellot, joista on kehitetty niittyjä hoitoa muuttamalla, ovat useimmiten lajistollisesti suppeita. Etenkin runsasravinteisille savimaille peruste- tuille pelloille kehittyi yleensä aluksi melko yksipuolinen, voimakkaista kilpailijalajeista muodostuva kasvilajiyhteisö. Ajan kanssa ja rehevöitymistä rajoittavalla hoidolla näistä- kin kohteista voi kehittyä lajistoltaan monimuotoisempia.

Hoidon tavoitteina on ylläpitää kaupunkiympäristön käytettävyyttä, turvallisuutta, terveellisyyttä, siisteyttä, kauneutta ja viihtyisyyttä sekä monimuotoisuutta. Hoidon tulee olla myös taloudellista ja lyhyellä tähtäimellä toteu- tettavissa käytössä olevalla kunnossapidon konekalustol- la ja henkilöresursseilla.



6.2 Maisemapeltojen hoidon tavoitteet

Helsingin luonnonhoidon linjaus (2011) on ohjannut mai- semapeltojen viljelyä luonnonhoidon näkökulmasta. Linja- uksessa on korostettu peltojen käyttöä maisemakasvien viljelyyn ja riistapeltoina eikä niille ole asetettu taloudel- lisiä tuottotavoitteita. Luonnonhoitoon kuuluvat arvot ja tavoitteet sovitetaan yhteen suunnittelussa ja hoidon ohjelmoinnissa linjauksen mukaan. Hoidon painotukset tehdään alueiden ominaisuuksien mukaan ja asukkailta tulevat tarpeet huomioiden. Moniarvoista tavoitteiden asettelua käytetään kaikilla Helsingin omistamilla alueilla. Peltojen viljelyssä ovat käytettävissä kaikki suomalaiset EU:n maataloustukiehtojen mukaiset viljelytavat. Kullekin alueelle valitaan sille parhaiten sopivat hoitomenetelmät ja ne määritellään viljelysuunnitelmiin.

Helsingin luonnonhoidon linjauksen (2011) luonnonhoidon seitsemästä tavoitteesta seuraavat neljä koskivat pelto- alueita:

- Ulkoiluympäristö on toimiva ja elämyksellinen. Maisemapeltojen hoidossa otetaan huomioon ulkoilu- ja virkistyskäyttö ja peltoalueilla lisätään poimittavien ja kukkivien kasvien määrää. Sijoitetaan poiminta- alueita entistä enemmän eri puolille kaupunkia.
- Luonnonympäristön maisemakuva on korkealaatuinen ja omaleimainen. Kaupunkialueen pellot pidetään viljeltynä ja osana Helsingin perinteikästä ja arvokasta kulttuurimaisemaa. Peltoalueet, jotka sijaitsevat pääasiassa Haltialassa, Koillis-Helsingissä ja Vantaanjoen varrella, tarjoavat kaupunkilaisille elämyksellisen ulkoiluympäristön kaikkina vuodenaikoina.
- Luonnon monimuotoisuus on otettu huomioon ja luonnonsuojelualueiden arvot säilytetty. Peltoalueiden reunavyöhykkeiden mahdollisuuksia toimia luonnon ja maiseman monimuotoisuuden parantajana lisätään. Vesiensuojelua ja luonnon monimuotoisuutta parannetaan peltojen suojavyöhykkeillä, suorakylvöllä ja luonnonmukaisilla viljelytavoilla.
- Niityt, pellot, pienvedet, rannat sekä saaristo ovat monimuotoisia. Peltoalueet säilytetään viljelyssä. Pelloilla viljeltävän lajiston monipuolisuudella luodaan paremmat edellytykset runsaalle hyönteis- ja perhoslajistolle ja niitä ravinnokseen käyttäville linnuille. Lisätään maisema- ja poimittavia kasveja peltoalueille eri puolille kaupunkia. Viljelykierron avulla vähennetään kasvinsuojeluaineiden käyttöä. Haltialan tilalla kasvatetaan jatkossakin eläimiä ja laidunnetaan osaa pelloista.

Kuva 25. Niittotyötä pienkoneella. Tuuli Ylikotila.

6.3 Hoitoa ohjaavat dokumentit

Suomessa viheralueiden kunnossapito perustuu valtakunnallisesti käytössä olevaan viheralueiden kunnossapitoluokitukseen (Tajakka 2020). Helsinki on siirtynyt käyttämään RAMS-kunnossapitoluokitusta vuoden 2024 alusta alkaen. Viheralueiden kunnossapidon yleinen työselostus VKT 2021 (Tajakka 2021) puolestaan kuvaa kunnossapidon yleiset tavoitteet ja laatuvaatimukset ja toimii pohjana kaupungin kunnossapidon tuotekorteille, joissa määritetään kunnossapitourakkaan sisältyvät urakoitsijan tehtävät ja laatuvaatimukset. Lisäksi niittyjen hoitoa käsitellään Viherympäristöliiton julkaisuissa Niityt ja maisemapellot – Kunnossapidon yleiset työohjeet (Söyrinki ja Hirvonen 2020) sekä Viheralueiden luonnonmukaisten hulevesirakenteiden kunnossapito LHK 2022 (Tajakka 2022). Perustettavien uusniittyjen kunnossapito perustuu takuuajan hoitosuunnitelmaan, ja ne hoidetaan sen jälkeen useimmiten hoitotapaluokituksen mukaisesti. Eri-tyiskohteille, kuten kartanoympäristöille, on tehty hoito- ja kehittämissuunnitelmia, joissa on kuvattu kohteiden hoidon tavoitteet ja ohjeistus.

RAMS-luokitus määrittää, että avoimet viheralueet (A) ovat kaupunki- ja taajamarakenteen sisällä tai reuna-alueilla olevia luonnostaan tai ihmistoiminnasta syntyneitä niittyjä ja peltoja, ja jakaa ne kunnossapitoluokkiin. Kunnossapitoluokka kuvailee viheralueen luonto-, kulttuuri-, maisema- ja virkistysarvoja tasa-arvoisesti luonnon sekä ihmisten hyvinvoinnin kannalta ja määrittää kansallisella tasolla hoidon tavoitteita ja tavoitteita kunnossapitohankkeen tilaamiselle, suunnittelulle, valvonnalle, omaisuuden hallinalle ja korjaustyölle.

Kaupungin omistamista pelloista Staran hoidossa olevat pellot on luokitettu RAMS:n mukaisesti luokkaan A5 maisemapellot. Käytännössä peltojen viljelyä ja hoitoa ohjaavat vuosittain Staran toimesta laadittava viljelysuunnitelma, kunnossapidon tuotekortit sekä Luonnonhoidon työohje - Niityt ja maisemapellot (Islander ja Ylikotila 2016). Kaupungin omistamien vuokrapeltojen osalta systemaattinen luokitus puuttuu. Kaupungin omistamien vuokrapeltojen osalta edellytetään vesistön- ja maaperänsuojeluun ja eläimistön huomioimiseen liittyviä ohjeita ja suosituksia vuokrasopimuksissa.

Seuraavissa alaluvuissa kuvataan viheralueiden RAMS-kunnossapitoluokituksen mukaisia ominaisuuksia. Kunkin kuvauksen lopussa kuvataan kunnossapitoluokan Helsingille ominaisia piirteitä.

RAMS-luokat

Arvoniitty A1

Arvoniityt ovat erityisen arvokasta maisemaa, kulttuuriperinnettä, luonnon monimuotoisuusarvoja tai muita maanomistajan määrittämiä erityisiä ominaispiirteitä edustavia niittyjä tai niiden osia.

- arvokkaat avoimet kulttuurimaisemat
- erilaiset perinnebiotoopit
- rakennetut elinympäristöt, jotka jäljittelevät luontaisia kasvupaikkoja

Helsingin arvoniityissä on perinnebiotooppien lisäksi erilaisia kasvillisuudeltaan avoimia alueita kuten kulttuuriympäristöjen niittyjä. Näitä ovat esimerkiksi kartanoympäristöt tai linnoitusrakenteiden ympäristöt.

Käyttöniitty A2

Käyttöniityt ovat ulkoiluun ja harrastamiseen varattuja avoimia tai puoliavoimia niittyjä tai niiden osia.

- ulkoiluun tarkoitettut niittyalueet
- harrastuskäyttöön tarkoitettut niittyalueet, kuten piknikalueet, pelailualueet, agilityradat ja frisbeegolfradat

Maisemaniitty A3

Maisemaniityt ovat avoimen kulttuurimaiseman ja ruohovartisen luonnonkasvillisuuden säilyttämiseen varattuja avoimia tai puoli-avoimia niittyjä tai niiden osia.

- niittyalueet, joissa kulku on ohjattu poluille
- tienpienareet
- katseltavat (kukka)niityt

Helsingissä käytöstä poistuneet entiset pellot luokitellaan useimmiten maisemaniityiksi. Myös uusniityt luokitellaan yleensä vakiinnuttuaan maisemaniityiksi.

Avoim alue A4

Avoimet alueet ovat näkymien ja avoimuuden säilyttämiseen varattuja avoimia alueita sekä luonnonniittyjä, luonnonrantoja ja ruovikoita, joita ei hoideta tai hoito on pelkkää vesakon poistoa.

- viljelykäytöstä poistuneet pellot
- metsäaukeat
- sähkölinjojen alustat
- näkymäalueet
- tulva- ja rantaniityt
- ruovikot

Helsingissä avoimiin alueisiin ei ole sisällytetty osaa RAMS:in mukaisista avoimista alueista. Ruovikoille on muodostettu oma hoitoluokka A6. Metsäaukeita ei ole luokiteltu avoimiksi alueiksi, vaan ne ovat osa metsää.

Maisemapelto A5

Maisemapellot ovat muokattuja ja kylvettyjä maa-alueita, joilla kasvatetaan yksi- tai monimuotisia hyöty- ja maisemakasveja, sekä niihin liittyviä reunavyöhykkeitä ja saarekkeitä.

- vilja- ja nurmikasvit
- riistapellot, kukkapellot, muut erityiskasvit
- mesikasvikasvustot
- pellon reunavyöhykkeet ja saarekkeet
- palsta- ja kaupunkiviljelyalueet, joita muokataan vuosittain peltoviljelymenetelmin

Helsingissä Staran hoidossa olevat pellot on luokitettu RAMS:n mukaisesti, mutta vuokrateltojen osalta systemaattinen luokitus puuttuu. Palsta- ja kaupunkiviljelyalueet eivät ole maisemapelto-luokassa, vaan luokassa H = hoitoluokittamaton.

Suoja- ja vaihettumisviheralue R4

RAMS-luokituksessa esiintyy rakennettuihin viheralueisiin sijoitettu viheralueluokka R4, suoja- ja vaihettumisviheralue. Nämä ovat rakennetun ja luonnonympäristön vaihettumisalueita, kuten suoja- ja reunavyöhykkeitä sekä luonnonmukaisten hulevesien käsittelyn alueita kuten avo-ojia, kosteikkoja ja lammikoita.



Helsingin kaupunki kehittää suoja- ja vaihettumisviheralueiden määrittelyä ja hoitokäytäntöjä, sillä vaihettumisvyöhykkeet ovat ekologisen monimuotoisuuden kannalta tärkeitä, vaihtelevasti sekä avoimia että puustoisia viheralueita. Voimalinjat ja osa tien- tai väylien varsista tosin ovat usein muun tahon kuin kaupungin hallinnoimia.

Katujen niittyluokat

Helsingissä katujen niittyluokat on nimetty RAMS-luokituksen mukaisesti: KA1 kadun arvonniitty, KA3 kadun maisemaniitty ja KA4 kadun avoin viheralue.

Niittyjen hoitotapaluokitus

Kunnossapitoluokka kuvaa viheralueen ominaisuuksia. Helsingissä käytetään kunnossapitoa ohjaamaan niittyjen hoitotapaluokkia (Islander ja Ylikotila 2016), jotka kuvaavat enemmän hoidon käytäntöä, ja jotka helpottavat työn tilaamista ja kustannuslaskentaa. Hoitotapaluokat ovat

- A: Niitetään kaksi kertaa kesässä, niitos kerätään pois
- B: Niitetään kerran kesässä, niitos korjataan pois
- C: Niitetään kaksi kertaa kesässä, niitos jätetään paikalle
- D: Niitetään kerran kesässä, niitos jätetään paikalle
- E: Käsityövaltainen hoito
- F: Umpeenkasvu estetään vesomalla
- H: Arvonniittykohde, jolle laaditaan kohdekohtainen hoito-ohje

Luonnonhoidon työohje Niityt ja maisemapellot (Islander ja Ylikotila 2016) ohjeistaa ja opastaa hoitotoimiin. Se selkeyttää ja tarkentaa luonnonhoidon linjauksessa esitettyjä luonnonhoidon suunnitteluperiaatteita, tilauskäytäntöjä sekä luonnonhoidon työtapoja. Työohjeessa esitetään avointen alueiden hoidon yleistavoitteita ja ohjeita sekä suunnitteluun että toteutukseen. Ohjeissa kuvataan hoidossa ja avointen alueiden kunnossapidossa käytettävät työtavat niin asukkaille, sidosryhmille kuin työn töiden toteuttajille. Työohjeeseen on kerätty täydentäviä ohjeita ja käytössä olevia erityisiä työtapoja, jotka poikkeavat valtakunnallisesta käytännöstä.

Viherympäristöliitto on vuonna 2020 julkaissut Niittyjen ja maisemapeltojen kunnossapidon yleiset työohjeet (Söyrinki & Hirvonen 2020). Se on laadittu RAMS-luokituksen mukaiseksi ja siinä esitetään myös kunnossapidon laadun mittareita. Ohje ei ole ollut käytössä Helsingissä.

*Kuva 26. Harakankello.
Elina Regårdh.*

6.4 Niittyjen kunnossapidon käytännöt

Helsingissä niittyjen kunnossapito tilataan alueurakassa useimmiten viideksi vuodeksi kerrallaan. Urakkasopimus perustuu monenlaisiin ohjeistuksiin, työselostuksiin ja liitteisiin sekä kunnossapidon tuotekortteihin. Tilaaja määrittelee kunnossapidon tuotekorttien (Helsinki 2022a) avulla kunkin kohteen kunnossapitoluokan mukaisen hoidon laatuvaatimukset. Korteissa kerrotaan, miten töiden laatua valvotaan ja mitkä laatuksiteerit ovat. Korteissa on myös valtakunnallisista kunnossapito-ohjeistuksista poikkeamat, Helsingin omat ohjeistukset. Tuotekorteissa luonnon monimuotoisuuden osalta viitataan luonnonhoidon työohjeeseen ”Niityt ja maisemapellot” (Islander & Ylikotila 2016).

Käytännön kunnossapitotyöhön vaikuttavat hoidettavan alueen ominaispiirteet ja urakoitsijan käytössä oleva kunnossapitokalusto. Kaupunki määrittelee laatutason ja osaamisen vähimmäisvaatimukset, jonka perusteella urakoitsija suunnittelee tarvittavat henkilöresurssit ja osamistarpeet urakkaan. Toivottujen ja ei-toivottujen kasvien tunnistaminen ja niiden lisääntymistavan tunteminen edellyttävät hyvää kasvitietämystä. Koneellisesti niitettävien alueiden tulee olla melko tasaisia ja kivettömiä. Monimuotoisuutta tukevan oikea-aikaisen niiton toteuttaminen kaikilla kaupungin niittykohteilla on haastavaa, kun tekijöitä ja kalustoa on rajallinen määrä samanaikaisesti käytettäväksi. Niitoksen keruuta vaikeuttaa keräykseen sopivan kaluston puuttuminen keruu-aikaan. Sopivia koneita on viljelijöillä, mutta ne ovat maatalouskäytössä silloin kun niitä tarvittaisiin niittyjen hoidossa.

Tuotekortit määräävät, että lintujen pesimärauha turvataan 1.4.–31.7. ja että haitallisten vieraskasvien ja ei-toivottujen kasvien torjunta tehdään mekaanisesti. Kuinka niitto, pesimärauhan turvaaminen ja mekaaninen torjunta käytännössä tehdään, jää urakoitsijan arvioitavaksi.

Myös katualueiden niittyjen hoidon laatuvaatimukset on esitetty tuotekortissa. Katualueiden niittyjä ovat KB3 Pienarniitty, KB4 Raivausniitty sekä KB5 Arvopiennarniitty. Helsingin karttapalvelussa katujen niittyluokat on nimetty RAMS-luokituksen mukaisesti: KA1 kadun arvoniitty, KA3 kadun maisemaniitty ja KA4 kadun avoin viheralue.

Hoidon piirissä olevien käyttöniittyjen, maisemaniittyjen ja avointen alueiden (kunnossapitoluokat A2 – A5) ja peltojen (A5) hoidon toteutuneesta laadusta ei ole käytävissä laajamittaista seurantatietoa, kuten ei myöskään katualueiden niityistä tai suoja- ja vaihettumisviheralueista. Arvoniittyjen tilaa ja hoidon kehitystarpeita on arvioitu inventoinneissa (viimeksi Seitapuro 2017–2018). Arvoniittyjen hoitoa arvioidaan myös vuosittain käydyissä tilaajan ja urakoitsijan yhteisissä maastokatselmuksissa.

Kuva 27. Kallioinen, puustoinen niitty Tuomarinkylän kulttuurimaisemassa. Elina Regårdh



Helsingin uhanalaisia luontotyyppisiä on inventoitu vuosina 2017-2020 ja 2023, ja Uudenmaan perinnemaisemien tilaa on selvitetty vuonna 2000 (Pykälä & Bonn 2000). Näissä inventoinneissa todettiin, että perinnebiotoopit, jotka eivät olleet suojelun tai hoidon piirissä olivat suurelta osin heinittyneitä tai kasvamassa umpeen ja edustavuudeltaan heikentyneitä. Helsingissä ei ole tehty kattavaa biotooppiselvitystä, joten täyttäkäsitystä niittyjen tilasta ja tukialueiksi sopivista kohteista ei ole. Erityisesti merenrantojen ja pienvesistöjen varsien niityt ovat puutteellisesti kartoitettuja ja hoitoluokitettuja, ja niiden hoidon piiriin saattamista tulisi tehostaa.

6.5 Arvoniittyjen ja muiden avoimien luontoarvokohteiden hoito

Helsingin avoimissa luontoarvokohteissa ovat erityisen hyvin edustettuina erilaiset kulttuuriniityt, kuten laidunnuksen ja niiton synnyttämät perinnebiotoopit, linnointuslaitteiden ympäristöt mantereella ja saaristossa ja kartanoiden, tilojen ja huviloiden pihapiirien ympäristöt. Arvoniittyjä on inventoitu, tarvittaessa peruskunnostettu ja otettu hoidon piiriin järjestelmällisesti vuodesta 2005 alkaen, jolloin Helsingissä tehtiin ensimmäinen kattava niitytselvitys. Peruskunnostus on useimmiten ollut puuston poistoa ja pienpuuston raivausta.

Osalla avoimista luontoarvokohteista (luonnonsuojelualueet, arvoniityt, perinnemaisemat) on hoitosuunnitelma, ja ne ovat säännöllisessä hoidossa. Arvoniityille laaditaan kohdekohtaiset hoito-ohjeet, jotka perustuvat niityntavoitelaan ja ottavat huomioon kohteen ominaispiirteet. Lisäksi arvoniittyjen hoitoa ohjeistetaan yleisemmin palvelusopimuksen liitteeksi tarkoitettussa ohjeessa (Helsingin kaupunki, Rakennusvirasto 2016) ja Luonnonhoidon työohjeessa (Islander ja Ylikotila 2016). Vuosina 2017–2018 kolmenkymmenen arvoniityn tilaa ja hoidon kehitystarpeita on arvioitu inventoinneissa (Seitapuro 2017–2018). Kukin niitty on kuvailtu, uhanalaiset ja huomionarvoiset lajit on tunnistettu ja uhat on määritetty. Hoitohistoria on kuvattu lyhyesti ja hoito määritetty. Luonnonsuojelualueelle sijoittuvien kohteiden hoito on määritetty osana laajempaa hoito- ja käyttösuunnitelmaa.

Osalla avoimista luontoarvokohteista hoidon suunnittelun ja toteuttamisen tilanne on epäselvempi. Esimerkiksi luonnonsuojelulain nojalla suojeltuja luontotyyppisiä ja lajien elinympäristöjä hallinovat ELY ja SYKE, mutta hoidon vastuutaho on epäselvä. Kohteisiin sisältyy esimerkiksi kasvilajiston suojelukohteita alueilla, joilla kurturuusua ja muita haitallisia vieraskasveja tulisi torjua.

Taulukko 1. Helsingin arvoniityt ja avoimet luontoarvokohteet, joilla on hoitosuunnitelmat ja säännöllistä hoitoa.

Avointen alueiden tunnistetut arvokohteet	Hoitosuunnitelma ja sen laadinnasta vastaava taho	Säännöllinen hoito	Lisähuomio
Arvoniityt (A1-hoitoluokka)	Kohteille on tehty hoitosuunnitelma tai ohje 2005-2006 (HKR) ja päivitetty 2017-2018 (Hanna Seitapuro). Hoitosuunnitelmia ei ole viety karttapalveluun, mutta niitä on hyödynnetty Rya:n kunnossapidon ylläpidon tilausten yhteydessä.	Kyllä	Useiden arvoniittyjen rajausta on muutettu ja pinta-alat ovat kasvaneet 2000-luvun alun tilanteesta. Rajaukset pitäisi tarkistaa karttapalvelussa (osa rajauksista alkuperäisiä rajauksia, päivitykset tekemättä).
Perinnemaisemat	Suurimmalle osalle kohteista on tehty hoitosuunnitelma tai ohje 2005-2006 (HKR) ja päivitetty 2017-2018 (Hanna Seitapuro). Hoitosuunnitelmia ei ole viety karttapalveluun, mutta niitä on hyödynnetty Rya:n kunnossapidon ylläpidon tilausten yhteydessä. Maka & Rya yhdessä vastaavat suunnitelmista.	Kohteilla on säännöllistä hoitoa, ja monien edustavuus on parantunut hoidon aloittamisen jälkeen.	Suurin osa kohteista on luokiteltu arvoniityiksi (A1). Jatkotoimenpiteenä kohdekohtaisten hoitosuunnitelmien vieminen karttapalveluun.
Luonnonsuojelualueet	Luonnonsuojelualueiden niittyjen hoito määritellään suojelualueen hoito- ja käyttösuunnitelmassa, jonka laadinnasta ja rauhoitusesityksestä vastaa kaupungin ympäristöpalvelut.	Rauhoitetuilla luonnonsuojelualueilla on säännöllistä hoitoa, jonka toteutuksen tilaa viherkunnossapito (RYA) ja toteuttaa Stara.	

Taulukko 2. Helsingin avoimet luontoarvokohteet, joiden hoidon suunnittelu ja toteuttaminen on epäselvää.

Avointen alueiden tunnistetut arvokohteet	Hoitosuunnitelma ja sen laadinnasta vastaava taho	Säännöllinen hoito	Lisähuomio
Avoimet luonnonsuojelulain suojellut luontotyypit (64 §)	Merenrantaniityistä on tehty raportti vuonna 2000. Raportti tulisi päivittää inventointien ja hoitosuositusten osalta. Vastuutaho on epäselvä: Kaupungin ympäristöpalvelut vai ELY-keskus?	Kohteilla ei todennäköisesti ole säännöllistä hoitoa, mutta tilanne on epäselvä.	Monet saariston kohteet ovat hallinnollisesti Kuvan merellisen puolen vastuulla. Ketojen osalta virallisia luontotyyppirajauksia ei ole vielä tehty, ja kaupungin ympäristöpalvelut on selvittämässä suojeltavia kohteita ja niiden hoitotarpeita.
Avoimet suojeltujen lajien elinympäristöt (LSL 77 §)	Osalle kohteista on tehty hoitosuunnitelma, josta vastaa Suomen ympäristökeskus (SYKE) tai ELY. Osalle kohteista ELY tehnyt hoitosuunnitelman Helmi-hankkeen rahoituksella ja kaupunki vastaa hoidosta.	On epäselvää, ovatko kohteet säännöllisessä hoidossa, mikä taho toteuttaa hoitoa, ja minkä tahon vastuulla kohteiden hoito on.	Jatkotoimenpiteenä hoitovastuun selvittäminen.
Luonnonsuojelualueohjelman 2025-2038 kohteet	Luonnonsuojelualueohjelman kohteille tehdään järjestelmälliset hoito- ja käyttösuunnitelmat vasta rauhoitusprosessin yhteydessä.	Luonnonsuojelualueohjelman kohteisiin sisältyvien niittyalueiden hoidon tarve ja hoidon tilanne on epäselvä.	Luonnonsuojelualueohjelman niittyjen tila ja hoidon tarve tulisi selvittää.
Uhanalaiset luontotyypit	Vain harvoille kohteista on olemassa hoitosuunnitelma. On epäselvää, mikä taho vastaa suunnitelmien laatimisesta. Osa kohteista on päällekkäisiä muiden suojeltujen luontotyyppien ja lajikohteiden kanssa.	Yksittäisillä kohteilla on tehty hoitoa, mutta tilanne on epäselvä.	Kohdekortteihin on kerätty tietoa haitallisista vieraskasveista ja torjuntatarpeista, joillakin kohteilla kulutusvaurioita. Monet saariston kohteet ovat hallinnollisesti Kuvan merellisen puolen vastuulla.
Arvokkaiden kasvikohteiden niityt	Hoitosuunnitelmia ei ole tehty. Osalle kohteista on Karttapalvelun kohderaportin kuvauksissa esitetty arvon säilymiseen liittyviä hoitosuosituksia.	Ei ole tiedossa onko hoitoa tilattu tai tehty, tai mikä taho siitä vastaa.	Selvitetään tilanne.

Helsingin uhanalaisten luontotyyppien inventoinneissa 2017-2020 ja 2023 on tunnistettu useita luonnonsuojelualueiden ulkopuolelle sijoituvia arvokkaita avoimia luontotyyppisiä. Tässä inventoinnissa samoin kuin vuonna 2000 tehdyssä Uudenmaan perinnemaisemaselvityksessä (Pykälä & Bonn 2000) todettiin useimpien inventoitujen perinnebiotooppien laadun heikentyneen hoidon puutteesta. Helsingin uudessa luonnonsuojelualueohjelmassa (Nieminen 2025) todetaan, että erilaista niityksi luokiteltua alaa on Helsingissä melko runsaasti, mutta pääosa siitä on entisiä peltomaita, joita hoidetaan niittämällä. Tällaisten kohteiden luontoarvot eroavat huomattavasti hyvälaatuisten niittyjen luontoarvoista.

Osa uhanalaisista avoimista luontotyypeistä sisältyy Helsingin uuteen luonnonsuojelualueohjelmaan, mutta moni jää sen ulkopuolelle. Koska avoimet luontotyypit kasvavat herkästi umpeen, ja myös luonnonsuojelualueohjelman

kohteille mahdollinen hoidon piiriin pääsy tulee tapahtumaan vasta useiden vuosien päästä, olisi suositeltavaa kehittää tapoja hoitaa uhanalaisia avoimia luontotyyppisiä järjestelmällisesti myös luonnonsuojelualueiden ulkopuolella. Uhanalaisten luontotyyppien ennallistaminen tukisi osaltaan myös EU:n ennallistamisasetuksen tavoitteita.

Myös hoidotta avoimina pysyvät luontotyypit, kuten merenrantojen niityt ja karujen kallioiden niitylaikut tarvitsevat kunnossapitoa. Virkistyskäytöstä aiheutuva kulutus, roskaaminen ja nuotiopaikkojen teko sekä haitallisten vieraslajien leviäminen ovat uhkia, joihin on hyvä puuttua hoidolla ja kulunohjauksella. Vaikka pieni kulutus voi monimuotoistaa kasvillisuutta, etenkin kalliokedoilla voimakas kulutus voi muuttaa kasvillisuutta ja hävittää kasvillisuuden paikoin kokonaan, kun taas lemmikkien jätökset lisäävät ravinteisuutta.

6.6 Maisemapeltojen ja vuokrapeltojen viljely- ja laidunnuskäytännöt

Kaupungilla on omistuksessaan (2025) noin 480 hehtaaria peltoja. Pellot ovat EU:n ja kansallisen maatalouden tukijärjestelmien piirissä. Prosessikuvaus kaupungin hoitamista pelloista ja vuokrattavista pelloista puuttuu toistaiseksi. Pelloista on vuokrattu pois noin 210 hehtaaria eikä niiden viljelykäytännöistä ole tietoa. Kaupungin hoidossa on noin 270 hehtaaria maisemapeltoja (Stara). Näille alueille laaditaan vuosittain viljelysuunnitelma, jonka tavoitteina ovat monipuolinen viljelykierto, vesiensuojelu ja monimuotoisuus sekä virkistystä tuottavat kukkivat poimintapellot. Viljelysuunnitelmat laatii maisemapeltojen hoidosta vastaava urakoitsija (Stara) yhdessä kunnossapidon tilaajan kanssa.

Kaupungin hoitamista maisemapelloista noin 200 hehtaaria on aktiivisessa viljelykierrossa ja noin 70 hehtaaria on luonnonhoitopeltoja (2025). Viljelyn päätavoitteena on hoitaa perinnemaisemaa sekä edistää hiilen sidontaa, luonnon monimuotoisuutta ja vesiensuojelua. Tuomarinkylässä ja Haltialassa viljellään kevätiljoja, öljykasveja, syysviljoja, viherlannoitusnurmia sekä auringonkukkaa, maisemakukkia ja hennettä kaupunkilaisten kerättäväksi. Pelloilla tuotetaan Haltialan eläinten kuivaheinä ja viljat. Peltoviljelyn ja kotieläinten hoidon ohella Haltialan kotieläintila tekee monenlaista yhteistyötä lukuisten eri tahojen kanssa. Haltialan maatalouskalustolla tehdään myös Helsingin kaupungin talvikunnossapitoa ja niittoa. Osa viljasadosta käytetään Töölönlahden lintujen talviruokintaan.

Kaupungin viljelyssä olevia maisemapeltoja viljellään uudistavan viljelyn menetelmin. Viljelyssä on jo pitkään panostettu hiiliviljelyyn ja muihin ympäristöystävällisiin viljelykäytäntöihin, jotka ylittävät selvästi viljelykäytäntöjen minimivaatimukset.

- Maisemapelloilla käytetään vuosittain vaihtuvaa monipuolista viljelykiertoa, joka sisältää muun muassa monivuotisia nurmia ja kukkivia kasveja. Kerääjä-/aluskasvit ovat käytössä, aina kun se on mahdollista. Tehokas viljelykierto vähentää kemiallisten rikkakasvihävitteiden käytön tarvetta ja rikkakasvitorjunta on pystytty toteuttamaan kohtuullisen vähäisillä ainemäärillä. Hyönteisiin vaikuttavia rikkakasvihävitteitä ei käytetä.
- Hiilen sidontaa toteutetaan kaikilla mahdollisilla maisemapelloilla koko kasvukauden ajan. Raskasta perusmuokkausta vältetään, ja pellot pyritään pitämään kasvipeitteisinä ympäri vuoden.
- Tuomarinkylän ja Haltialan maisemapellot ovat mukana Itämerihaasteessa, jossa tavoitteena on muun muassa Itämeren rehevöitymisen hillitseminen (ks. Itämerihaaste 2024, Turun ja Helsingin kaupungit). Maatalouden rehevöittävää

Kuva 28. Kurtturuusut aiheuttavat erityistä haittaa rantaniityillä, joista niitä onkin järjestemällisesti torjuttu. Tuuli Ylikotila.

vaikutusta voidaan vähentää monin tavoin, esimerkkinä tästä ovat valtaojien ja vesistöjen varsille on perustetut omaehtoiset suojavaohykkeet, joita on peltoalasta yli 10 hehtaaria.

- Kasvien lannoitus suunnitellaan lannoitustarpeen ja todennettujen satotasojen mukaan.
- Pientareet ja maisemapeltojen reunavyöhykkeet murskataan loppusyksystä tai alkutalvesta, jolloin ne ovat saaneet kukkia rauhassa ja tarjota ravintoa ja suojaa linnuille ja hyönteisille. Peltojen reunat pyritään murskaamaan joka vuosi, millä estetään reunojen umpeenkasvu.
- Laidunnus peltonurmilla ja luonnonsuojelualueilla. Heinäkuussa 2025 Haltialassa oli laiduntavia eläimiä 10 lehmää, 70 lammasta ja 5-10 poliisihevosta. Pääosa laitumista on peltolaidunta, mutta lisäksi Haltialassa on rantalaitumia, joista osa on luonnonsuojelualueita. Rantalaidunnus lisää laiduneläinten hyvinvointia ja edistää monimuotoisuutta luomalla monipuolisia elinympäristöjä, jotka ovat hyödyllisiä esimerkiksi linnuille ja hyönteisille.

6.7 Haitallisten vieraslajien torjunta

Haitallisten vieraslajien leviäminen on kiihtynyt ilmaston muuttuessa. Niityt ja maisemapeltojen ja niittyjen reunavyöhykkeet tarjoavat monille haitallisille vieraslajeille otolliset edellytykset kasvuun ja lisääntymiseen, jos niitä ei jatkuvasti tarkkailla ja mahdollisimman nopeasti torjuta.

Vieraslajilaki (1709/2015) edellyttää haitallisten vieraslajien torjuntaa. Helsingissä haitallisia vieraslajeja torjutaan Haitallisten vieraslajien priorisointisuunnitelman mukaisesti (Helsinki 2022). Torjunnan käytäntöjä ohjeistetaan tarkemmin myös erillisillä yleisten alueiden kunnossapidolle laadituilla lajikohtaisilla ohjeilla ja jätteenkäsittelyn ohjeilla. Haitallisia vieraslajeja koskevat säädökset muuttuvat usein ja haitallisiksi luokitellut vieraslajit päivittyvät. Myös käytännöt kehittyvät, ja ohjeistuksia päivitetään tarpeen mukaan.

Haitallisten vieraslajien priorisointisuunnitelman mukaisesti vieraslajien torjuntaa tulisi priorisoida uhanalaisilla luontotyypeillä, luonnonsuojelualueilla ja muilla luontoarvokohteilla. Torjunnan ohjelmointi ja vastuutahot ovat kuitenkin epäselviä. Selkeimmät käytännöt vieraslajien torjunnasta on luonnonsuojelualueilla.



7. Johtopäätökset ja kehitystarpeet

7.1 Niittyjen kehitystarpeet

Kunnossapidon ja hoitotapojen suuri merkitys avoimien alueiden laadussa korostuu. Tavoitteellinen, luonnon monimuotoisuutta kehittävä hoito arvokohteilla sekä uusien niittymäisten alueiden syntyminen tulevat vaatimaan lisää hoidon resursseja.

Kattavien kartoitusten teko ja kaikkien niittyjen saattaminen hoidon piiriin

Niittyverkoston määrittäminen (Karilas ym. 2021) ja siihen liittyvät taustaselvitykset osoittavat verkoston laadun sen eri osissa ja antavat hyvän lähtökohdan verkoston kehittämiseksi ja edelleen hoidon periaatteiden määrittämiseksi. Verkoston kehittämisen menetelmien ja toimintatapojen tueksi laadittiin Niittyjen hoidon työkalupakki (Karilas ym. 2022). Helsingissä ei ole tehty kattavaa biotooppiselvitystä, joten niittyverkoston määrittämisestä ja luonnonsuojelualueohjelman laatimisesta huolimatta täyttä käsitystä niittyjen tilasta ja tukialueiksi sopivista kohteista ei ole. Erityisesti kallioketojen, merenrantojen sekä pienvesistöjen varsien niityt ovat puutteellisesti kartoitettuja ja hoitoluokitettuja, ja niiden hoidon piiriin saattamista tulisi tehostaa. Lisäksi tehdyissä uhanalaisten luototyyppeiden ja

perinnemaisemien kartoituksissa on todettu, että sellaiset perinnebiotoopit, jotka eivät olleet suojelun tai hoidon piirissä olivat suurelta osin heinittyneitä tai kasvamassa umpeen ja edustavuudeltaan heikentyneitä. Näiden hoito tulisi käynnistää kiireellisesti.

Kaikki arvokkaat niittyalueet tulisi saada hoidon piiriin, mikä vaatii hoidon vastuutahojen selkeyttämistä. Tämä koskee erityisesti merenrantojen ja pienvesien puutteellisesti kartoitettuja niittyjä, jotka tulisi ensin inventoida. Tämän työn ulkopuolelle jääneet muissa kunnissa sijaitsevat Helsingin omistamat niittyalueet tulisi myös kartoittaa niin, että niiltä olisi saatavissa tarvittavat lähtötiedot. Myös jo havaitut puutteet perinnebiotooppien hoidossa tulisi korjata ja huolehtia siitä, että kaikki jo tunnistetut arvokkaat perinnebiotoopit saadaan hoidon piiriin. Työhön tarvitaan lisäresursseja.

Määrätiedon ja laadullisen tiedon kehittäminen

RAMS-luokitukseen siirtyminen on aiheuttanut epävarmuutta niittyjen kunnossapitoluokkien määrittämiseen. Tämän selvityksen laatimisen aikana on selvinnyt, että määrätiedossa on puutteita ja virheitä eivätkä kaikki niityt ole hoidon piirissä. Reunavyöhykkeiden kehittäminen

Kuva 29. Yksivuotinen kukkakaista pellolla. Tuuli Ylikotila.



suoja- ja vaihtumisviheralueiden R4-kunnossapitoluokan avulla on kehitystehtävä, joka on jo käynnistynyt. Myös niittyjen kohdekohtaista inventointia pitää kehittää, tämäkin työ on jo käynnissä. Lisäksi tulisi raportoida ja analysoida hoidon toteutuminen ja laatu myös muilla kuin arvoniityillä. Niityistä tarvitaan nykyisin paljon enemmän tietoa kuin pelkästään niityn kunnossapitoluokka ja niityn hoitotapa.

Käyttäjäpaineen lisääntyessä niittyjen kuluminen tulisi voida estää. Niittojen tulisi muodostaa tilallista ja ajallista mosaiikkia, jotta ne tarjoaisivat elinympäristöjä useammalle kasvi- ja eläinlajeille ja tilaa ja ravintoa myös talvehtiville eläimille. Niittyjen ekologinen arvo ja merkitys kasvien lisäksi myös muille eliöille tulee tunnistaa. Tämä edellyttää tietopohjan lisäämistä ja hoidon kehittämistä lisääntyvän tiedon valossa. Myös niittyjen ja peltojen reunavyöhykkeiden ja pensaistojen hoito tulisi määrittää.

Hoitomenetelmien kehittäminen

Tätä työtä laadittaessa kehitystarpeina nousevat esiin Kunnossapidon tuotekorttien (Helsinki Kaupunkiympäristön toimiala 2022 a ja b) sisällön tarkistaminen uusien luonnonhoidon periaatteiden mukaiseksi. Lisäksi on nousut toive uudenlaisten niittyjen ja nurmikoiden välimuotojen kehittämisestä, aikaisempaa mosaiikkimaisempien ympäristöjen kehittämisestä ja kulunohjauksen kehittämisestä. Työntekijöiden kasvintuntemusta ja niittybiotooppien tuntemista tulisi parantaa sekä selvittää, mitkä ovat

torjuttavia ja mitkä toivottuja kasvilajeja. Hoitomenetelmien kehittämisen, kuten niitoksen poiskeruun ja oikea-aikaisen niiton tarve on noussut voimakkaasti esille tämän työn aikana. Hoidon tulisi lisätä niittyjen biologista arvoa.

Hoidon laadun kehittäminen

Helsingin alueella on pinta-alallisesti melko paljon avoimia alueita, joten seuraavaksi hoidossa olisi hyvä keskittyä avoimien alueiden laadun kehittämiseen etenkin arvokkaimmilla ja niittyverkoston kannalta merkittävimmillä alueilla. Koska avoimien alueiden hoito on jatkuvaa ja vaatii sitoutumista, mutta hoidon resurssit ovat rajallisia, hoidon priorisointi on tärkeää.

Hoidon resurssien lisääminen

Kunnossapidon ja hoitotapojen suuri merkitys avoimien alueiden laadussa korostuu. Tavoitteellinen, luonnon monimuotoisuutta kehittävä hoito arvokohteilla sekä uusien niitymäisten alueiden syntyminen tulevat vaatimaan lisää hoidon resursseja.

Uusien niittyalueiden perustaminen

Uusniittyjä perustetaan runsaasti, mutta niiden kehittymistä ymmärretään puutteellisesti. Perustetut niityt ovat usein sellaisissa paikoissa, joihin pääsee valumaan vesiä ja ravinteita ympäristöstä. Kiinnittämällä paremmin huomioita niittyjen sijoitteluun estetään niittyjen rehevöityminen ja lajiston yksipuolistuminen.

Kuva 30. Ahdekaunokkeja ja keltamataraa Mustikkamaan arvoniityllä. Hanna Seitapuro.



Uusniittyjen kehittymistä tulisi järjestelmällisesti seurata ja hoitomenetelmiä kehittää. Samalla uusniittyjen pinta-alatietoa tulisi saada koostettua. Nykyinen hoitoluokitus ei tunnista avointen alueiden mosaiikkimaisuutta. Tätä voitaisiin lisätä myös uusniityillä kehittämällä alueita, joissa puusto muodostaa kevyen latvuspeiton hakamaan tapaan tai joissa puita lehdestetään. Rakennettuja uusniittyjä voidaan hyödyntää kaupunkirakenteessa myös hulevesien keruualueina, joihin tilan sallissa voidaan istuttaa puitakin. Myös viherkattojen avulla voidaan luoda viihtyisiä oleskeluympäristöjä ihmisille ja tarjota elinmahdollisuuksia harvinaisille muille lajeille.

Katualueiden niittyistäminen

Katualueita ja tienvarsiniittyjä voidaan ottaa voimakkaammin mukaan osaksi avointen alueiden kokonaisuutta esimerkiksi niittyistämällä nurmena perustettuja tai hoidettuja tienpenkkoja. Teiden verkostomaisuuden takia ne voivat luonnostaan tukea niittyverkoston toimivuutta. Lisäksi teiden varsille sijoittuu myös maaperältään vähäravinteisempia alueita, joille monipuolisemman kasvilajiston kehittyminen voi tapahtua nopeammin kuin runsasravinteisillä ympäristöillä. Uusissa kautuympäristyökohteissa olisi kiinnitettävä huomio kasvualustoihin ja rehevien maiden sijaan suosia vähäravinteisia

Vuorovaikutuksen kehittäminen

Käyttäjät toivovat enemmän kukkaloistoa ja maiseman kauneutta sekä mahdollisuutta oppia tuntemaan lähiluontoa. Vuorovaikutuksen kehittäminen kaupunkilaisten kanssa on esiin noussut kehitystarve. Lisää resursseja tarvitaan asukas- ja oppilaitosyhteistyön kehittämiseen ja yläpitoon sekä viestinnän ja palautekanavien kehittämiseen kaupunkiorganisaatiossa.

Haitallisten vieraslajien torjunta

Haitallisten vieraslajien torjuminen ja leviämisen estäminen on kasvava ongelma, jonka ratkaisemista lainsäädäntökin edellyttää. Taloudellisten ja tehokkaiden torjuntamenetelmien kehittäminen ja vieraslajitilanteen seuraaminen

Kuva 31. Nurmilaukka Mustikkamäellä. Hanna Seitapuro.

on tarpeen. Myös vieraslajien torjunnassa on havaittu tiedonkulun ja asukasyhteistyön kehittämistarve. Torjunnan ohjelmointia priorisoitavilta kohteilta, kuten lajistollisesti tai luontotyybiltään arvokkailta kohteilta, tulisi selkeyttää.

Paikallisten kasvikantojen tukeminen

Paikallisia kasvikantoja tulisi käyttää niittyjen istutuksissa ja kylvöissä. Laadukasta paikallista lisäysmateriaalia ei ole saatavissa, ja lisäysmateriaalin saatavuus on tärkeä kehittämiskohde.

7.2 Peltöjen hoidon kehitystarpeet

Maisemapeltojen arvojen tunnistaminen

Työssä tunnistettiin selkeä tarve maisemapeltojen arvojen tunnistamiseen ja esille tuomiseen. Käytännön toimenpiteinä nähdään paikallisesti arvokkaiden kohteiden ja keskeisten avoimien näkymien määrittäminen ja vieminen paikkatietoon suunnittelun tueksi. Maisemapelloille voisi olla tarpeen myös määrittää omat hoitotapaluokat niittyjen tapaan, jossa erotetaan esimerkiksi arvokkaat peltoalueet ja muut peltoalueet.

Prosessikuvauksen laatiminen

Asiantuntijakeskusteluiden avulla saatiin käsitys nykyisestä kaupungin peltöjen viljely- ja hoitokäytännöistä. Samalla todettiin, että on tarpeen laatia prosessikuvaus kaupungin hoitamista maisemapelloista sekä vuokrattavista peltoista. Kaupungilla on omistuksessaan laajoja peltoalueita, jotka on vuokrattu. Vuokrapeltojen viljelykäytäntöihin otetaan kantaa vuonna 2024 uusitussa sopimus pohjassa.

Reunavyöhykkeiden ja monimuotoisuuden kehittäminen

Peltojen ja niittyjen reunavyöhykkeet ovat luonnon ja maiseman monimuotoisuudelle tärkeitä, mutta hoidon ohjeistus on puutteellista. Näiden puustoisten tai puoliavoimien reunavyöhykkeiden hoidon kehittäminen on tärkeää, erityisesti pienvesistöjen reunavyöhykkeiden osalta, ja tätä halutaan kehittää myös pilotoinnin kautta. Kehitystyö on maisemapeltojen osalta käynnissä luonnonhoidon suunnitelman päivitystyössä. Monimuotoisuuteen voidaan vaikuttaa myös peltöjen lohkokokoa säätelemällä.

Maastokäynnillä sidosryhmien kanssa elokuussa 2025 Tuomarinkylän peltolohkot arvioitiin varsin suuriksi. Peltoluonnon monimuotoisuutta voitaisiin lisätä pienentämällä lohkojen kokoa ja istuttamalla pensasvyöhykkeitä esimerkiksi satoa tuottavista marjapensaista.

Maisemapeltojen säilyttäminen viljelyssä

Viljelyn ydinaluetta (Haltiala, Tuomarinkylä ja Niskala) ei voida enää supistaa, mikäli halutaan viljellä kestävästi, hoitaa arvokasta kulttuurimaisemaa, lisätä luonnon monimuotoisuutta ja tuottaa virkistysarvoja. Monipuolinen viljelykierto, huomioiden esimerkiksi ristikukkaisten kasvien rajoitukset ja monipuoliset ekosysteemipalvelut, edellyttää nykyisen laajuuden viljelypinta-alan. Vuonna 2025 on tiedossa, että 20 hehtaaria siirtyy golfkentän laajennukseen ja 30 hehtaaria on jo vuokrattu Helsingin yliopistolle pitkäaikaisella sopimuksella.

Ympäristökasvatuksen, tutkimusyhteistyön ja virkistystyksen kehittäminen

Viljelytoimintaan liittyy keskeisesti kotieläintilan toiminta laiduneläimiseen sekä laaja-alainen yhteistyö eri tahojen kanssa esimerkiksi tutkimuksen ja luonnonhoidon osalta. Kaikille avoin kotieläintila on tärkeä ympäristökasvatuskohde ja käyntikohde, myös vähävaraisille perheille. Laidunnusta, maiseman- ja luonnonhoitoa sekä erilaisia virkistyspalveluita halutaan kehittää edelleen peltoviljelyn rinnalla.

Peltojen tilanteen selvittäminen

Peltojen nykytilaa ja arvotekijöitä on selvitetty paljon vähemmän kuin niittyjen. Stara vastaa kaupungin hoidossa olevien peltojen viljelystä varsin itsenäisesti. Kaupungin omistamista vuokrapelloista tietoa on erityisen vähän. Pellot ovat keskeinen elementti avoimessa kulttuurimaisemassa, ne omaavat merkittävän monimuotoisuuspotentiaalin ja tuottavat monenlaisia virkistysarvoja kaupunkilaisille. Peltojen arvot ja niihin liittyvät tavoitteet ja toimenpiteet on tarpeen tunnistaa nykyistä paremmin, jotta peltoalueita voidaan jatkossa säilyttää ja kehittää riittävässä laajuudessa.

7.3 Jatkotyöt

Seurannan kehittäminen

Tämän taustaselvityksen laatimisen yhteydessä on tunnistettu laajempia jatkokehitys- ja tutkimustarpeita. Arvokkaiden biotooppien tilan seuranta tulisi kehittää. Lisäksi kaikkien niittyjen hoidon laadullinen arviointi ja niittyjen lajistoseurannat ovat tarpeen hoidon laadun ja määrän kohdistamiseksi. Kasvillisuusseurantojen lisäksi tulisi seurata hyönteisten, maaperän ja linnuston lajistoa. Kaupunkimaaperän ominaisuuksien vaikutus niittyihin tarvitsisi tutkimusta.

Uusniittyjen hoidon kehittäminen

Uusniittyjä suunnitellaan ja toteutetaan tällä hekellä monin tavoin. On ilmeistä, että uusniittyjen perustamisvaiheen dynamiikka on vieras perinteisen viheralan koulutuksen saaneille tekijöille. Uusniittyjen suunnittelua ja hoitoa tulisi kehittää.

Ruderaattien ja maisemakulttuurikohteiden tunnistaminen

Ruderaattialueiden lajistollisten arvokohteiden tunnistaminen ja niiden luontoarvoja tukevan hoidon kehittäminen on yksi jatkotyötarve. Samoin maisemakulttuurikohteiden inventoinnit ja kehittäminen.

Tiedonhallinnan kehittäminen

Helsingissä on suuri määrä niittyjä ja maisemapeltoja, joista löytyy aineistoa mm. kaupungin karttapalvelusta. Aineistossa on kuitenkin paljon päällekkäisyyksiä, ja esimerkiksi perinnemaisemien hoitosuunnitelmia ei ole saatavilla karttapalvelun kautta. Arvoniittykohteiden rajauksia on myös laajennettu ilman, että rajauksia on päivitetty karttapalveluun. Päällekkäisyyksien ja tietopuutteiden läpikäyminen ja kehittäminen on tunnistettu yhdeksi jatkotyötarpeeksi. Samoin kunnossapituluokitusten saattaminen ajantasaiseksi tukisi Helsingin avoimien alueiden hoitoa ja tilannekuvan hallintaa.

Kuva 32. Vanhaa kivaitaa Vuosaassa. Elina Regårdh



8. Lähdeluettelo

Anttola, Anna-Mari 2017. Helsingin niittyverkosto – Analyysi ja kehittämissuunnitelma. Diplomityö. Aaltoyliopiston taiteiden ja suunnittelun korkeakoulu. Arkkitehtuurin laitos. Maisema-arkkitehtuurin tutkinto-ohjelma.

Ellermaa, Margus 2017. Helsingin tärkeät lintualueet ja merkittävä linnusto 2017. Kaupunkiympäristön julkaisuja 2018:8. <https://www.hel.fi/static/liitteet/kaupunkiymparisto/julkaisut/julkaisut/julkaisu-08-18.pdf>

Erävuori, Lauri, Lammi, Esa, Routasuo, Pekka ja Pakarinen, Raimo 2021. Helsingin kaupungin luonnonsuojeluohjelma 2015 – 2024. https://www.hel.fi/static/liitteet/kaupunkiymparisto/asuminen-ja-ymparisto/luonto/Luonnonsuojeluohjelma_uusin_2021.pdf

Haeggström, C.-A., Vuokko, S., Peiponen, J., Heikkilä, T. (1995). Toukohärkä ja kultasiipi - nii-

Heikkinen, Markku ja Pääkkönen, Leo 2022. Helsingin esihistoriaa. <https://historia.hel.fi/fi/kaannekohdat/alkujuuret-ja-1500-luku/helsingin-esihistoriaa>

Helsingin kaupunki 2021a. Kasvun paikka – Helsingin kaupunkistrategia 2021–2025. https://stplattaproduct.blob.core.windows.net/strategiatalousprod/helsingin_kaupunkistrategia_kasvun_paikka.pdf

Helsingin kaupunki 2021b. LUMO-ohjelma. Helsingin luonnon monimuotoisuuden turvaamisen toimintaohjelma 2021-2028. Kaupunkiympäristön julkaisuja 2021:16. <https://www.hel.fi/static/liitteet/kaupunkiymparisto/asuminen-ja-ymparisto/luonto/lumo/LUMO-ohjelma.pdf>

Helsingin kaupunki 2021c. Yleiskaavan toteuttamisohjelma 2022. Kaupunkiympäristön aineistoja 2021:17. <https://www.hel.fi/static/liitteet/kaupunkiymparisto/julkaisut/aineistot/aineistoja-17-21.pdf>

Helsingin kaupunki 2023. Kulttuuriympäristöohjelma 2023-2028. Kulttuuriympäristöt helsinkiläisten voimavarana. Kulttuurin ja vapaa-ajan toimiala sekä kaupunkiympäristön toimiala. Kaupunkiympäristön aineistoja 2023:1. <https://ahjojulkaisu.hel.fi/7F9DCC43-6B44-CBBC-95F1-8875A0B00000.pdf>

Karilas, Aino, Riikonen, Anu, Erävuori, Lauri, Oittinen, Marja, Ekman, Eeva-Maija, Antila-Lehtonen, Tiina, Holstein, Markus, Kangas, Sofia, Koskikallio, Vesa, Luomannen, Jussi, Salminen, Jere, Saukkonen, Tiina, Silfverberg, Lotta, Siuruainen, Anttu, Virtanen, Timo, Walin, Laura, Ylikotila, Tuuli 2024. Luonnonhoidon periaatteet, osa 1:

Metsät. Kaupunkiympäristön julkaisuja 2024:19. <https://www.hel.fi/static/liitteet/kaupunkiymparisto/asuminen-ja-ymparisto/luonto/luonnonhoidon-periaatteet-tiivistetty-240909-digi-ac.pdf>

Helsingin kaupunki 2025a. Helsingin kaupungin ympäristönsuojelun tavoitteet 2040. Helsingin kaupungin keskushallinnon julkaisuja 2024:13. https://www.hel.fi/static/liitteet/kaupunkiymparisto/asuminen-ja-ymparisto/ymparistonsuojelu/HYST/Ymparistonsuojelun_tavoitteet_2040_FI.pdf#:~:text=Ymp%C3%A4rist%C3%B6nsuojelun%20tavoitteet%202040%20on%20osa%20kaupungin%20kest%C3%A4v%C3%A4n%20kehityksen,t%C3%A4ht%C3%A4imen%20tavoitteet%20jotka%20ovat%20oleellisia%20ymp%C3%A4rist%C3%B6nsuojelun%20johdonmukaisessa%20toteutamisessa.

Helsingin kaupunki 2025b. Helsinki josta voime olla ylpeitä. Kaupunkistrategia 2025-2029. https://stplattaproduct.blob.core.windows.net/strategiatalousprod/helsingin_kaupunkistrategia_kasvun_paikka.pdf

Helsingin kaupunki Rakennusvirasto 2016. Arvoniittyjen hoito-ohjeet.

Helsingin kaupunkisuunnitteluvirasto 2016. Helsingin yleiskaava. Helsingin kaupunkisuunnitteluviraston yleissuunnitteluosaston selvityksiä 2016:3. https://www.hel.fi/hel2/ksv/liitteet/2018_kaava/YK_2016_Selostus_20160614_LISALEHDELLA.pdf

Helsingin uhanalaisten luontotyyppien inventoinnit 2017-2020 ja 2023. Julkaisematon.

Helsinki 2022. Helsingin kaupungin haitallisten vieraskasvien ja -etanoiden torjunnan priorisointisuunnitelma. Kaupunkiympäristön aineistoja 2022:9.

Helsinki Kaupunkiympäristön toimiala 2022a. Kunnossapidon tuotekortit. Hoito. 6400 Kasvillisuuden hoito.

Helsinki Kaupunkiympäristön toimiala 2022b. Kunnossapidon tuotekortit. Korjaus. 6400 Kasvillisuuden korjaus.

Hyvärinen, E., Juslén, A., Kemppainen, E., Uddström, A. & Liukko, U.-M. (toim.) 2019. Suomen lajien uhanalaisuus – Punainen kirja 2019. Ympäristöministeriö & Suomen ympäristökeskus. Helsinki. 704 s.

Islander, Päivi & Ylikotila, Tuuli 2016. Luonnonhoidon työohje Niityt ja maisemapellot. Helsingin kaupungin rakennusviraston julkaisu 2016:7. https://www.hel.fi/static/hkr/ohjeita_suunnittelijoille/tyoohje_niityt_ja_maisemapellot_web.pdf

Itämerihaaste 2024, Turun ja Helsingin kaupungit. Itämerihaaste. Helsingin ja Turun kaupunkien yhteinen Itämeri-toimenpideohjelma 2024–2028. <https://itamerihaaste.fi/wp-content/uploads/2024/01/Itamerihaasteen-toimenpideohjelma-2024-2028.pdf>

Järvi, L., Kulmala, L., Lee, H. S., Ariluoma, M., Havu, M., & Hautamäki, R. (2024). Hiedanrannan hiilinielut ja hiilinielujen lisäämisen keinot. CO-CARBON-hanke. https://cocarbon.fi/wp-content/uploads/2024/05/Hiedanranta_raportti_final-draft.pdf

Karilas, Aino, Oksman, Sonja & Anttola, Anni-Mari 2021. Perinnekeidoista kaupunkiinnyihin – Helsingin niityverkoston kehittäminen. Helsingin kaupunkiympäristön julkaisu 2021:22. <https://www.hel.fi/static/liitteet/kaupunkiymparisto/julkaisut/julkaisut/julkaisu-22-21.pdf>

Karilas, Aino, Riikonen, Anu & Lupunen, Erika. 2022. Niityjen kehittämisen työkalupakki – Opas niityverkoston huomioimiseen Helsingissä. Helsingin kaupunkiympäristön julkaisu 2022:32. <https://www.hel.fi/static/liitteet/kaupunkiymparisto/julkaisut/julkaisut/julkaisu-32-22.pdf>

Kontula, Tytti & Raunio, Anne 2018. Suomen luototyyppien uhanalaisuus 2018: Luototyyppien punainen kirja Osa 2: Luototyyppien kuvaukset. Suomen ympäristö 5/2018.

Kurtto, Arto & Helynranta, Leena 1998. Helsingin kasvit - Kukkivilta kiviltä metsän syliin. Helsingin kaupungin ympäristökeskus. Yliopistopaino.

Laki vieraslajeista aiheutuvien riskien hallinnasta 1709/2015. <https://www.finlex.fi/fi/lainsaadan-to/2015/1709>

Moinel C, Kuittinen M and Hautamäki R (2024) Estimating CO2 flows in urban parks: knowns and unknowns. *Front. Sustain. Cities*. 6:1452403. doi: 10.3389/frsc.2024.1452403

Muinaismuistolaki 295/1963. <https://www.finlex.fi/eli?uri=http://data.finlex.fi/eli/sd/1963/295/ajantasa/2019-03-29/fin>

Museovirasto 2009. Pääkaupunkiseudun I maailmansodan linnoitteet. Valtakunnallisesti merkittävät rakennetut kulttuuriympäristöt RKY. https://www.rky.fi/read/asp/r_kohde_det.aspx?KOHDE_ID=1570

Nicese F.P., Colangelo G., Comolli R., Azzini L., Lucchetti S., Marziliano P.A. ja Sanes, G., 2021. Estimating CO2 balance through the Life Cycle Assessment prism: A case – Study in an urban park. *Urban Fore. Urban Green*. 57, 126869, <https://doi.org/10.1016/j.ufug.2020.126869>.

Nieminen, Marko (toim.) 2025. Helsingin kaupungin luonnonsuojelualueohjelma 2025–2040. Kaupunkiympäristön julkaisu 2025.

Poeplau C., Marstorp H., Thored K. ja Kätterer T., 2016. Effect of grassland cutting frequency on soil carbon storage – a case study on public lawns in three Swedish cities. *Soil* 2, 175–184, <https://doi.org/10.5194/soil-2-175-2016>.

Pouta, Pasi, Lampinen, Jussi, Väre, Henry, Kotze, Johan 2025. Urban Grassland Plant Communities Assemble According to Productivity and Disturbance Gradients. *Journal of Vegetation Science*, 2025; 36:e70086. <https://onlinelibrary.wiley.com/doi/epdf/10.1111/jvs.70086>

Pykälä, Juha & Bonn, Thomas 2000. Uudenmaan perinne- maisemat / Ängar, hagmarker och skogsbeten i Nyland. Suomen ympäristökeskus & Uudenmaan ympäristökeskus. Alueelliset ympäristöjulkaisut ; 178.

Raatikainen, Kaisa J. & Raatikainen, Katja. 2015. Valtion maiden perinnebiotooppien pinta-alaselvitys 2014. Metsähallituksen luonnonsuojelujulkaisu Sarja 216.

Räfsten, Mikko. 2018. Selvitys avoimien viheralueiden nykytilasta. Opinnäytetyö HAMK Lepaa. <https://www.theseus.fi/handle/10024/158239>

Saukkonen, Tiina & Luonnonhoitoryhmä 2011. Helsingin kaupungin luonnonhoidon linjaus. Helsingin kaupungin rakennusviraston julkaisu 2011:14.

Seitapuro, Hanna 2017-2018, Helsingin uhanalaisten luototyyppien inventoinnit 2017-2020 ja 2023. Julkaisu- maton.

Söyrinki, Riikka ja Hirvonen, Auli 2020. Niityt ja maisemapellot, Kunnossapidon yleistyöohjeet. Viherympäristöliiton julkaisu nro 68.

Tajakka, Hanna 2020. RAMS 2020 Viheralueiden kunnossapitoluokitus. Viherympäristöliiton julkaisu nro 67.

Tajakka, Hanna (toim.) 2021. Viheralueiden kunnossapidon yleinen työselostus VKT 2021. Viherympäristöliiton julkaisu nro 70.

Tajakka, Hanna (toim.) 2022. Viheralueiden luonnonmukaisten hulevesirakenteiden kunnossapito LHK 2022. Viherympäristöliiton julkaisu nro 72.

Trémeau, J., Olascoaga, B., Backman, L., Karvinen, E., Vekuri, H. ja Kulmala, L. 2022: Lawns and meadows in urban green space – a comparison from perspectives of greenhouse gases, drought resilience and plant functional types. *Biogeosciences* 21, 949–972. <https://doi.org/10.5194/bg-21-949-2024>.

Tyrväinen, Liisa, Halonen, Jaana I, Pasanen, Tytti, Ojala, Ann, Täubel, Martin, Kivelä, Santtu, Leskelä, Riikka-Leena, Pennanen, Paula, Manninen, Juulia, Sinkkonen, Aki, Haahtela, Tari, Haveri, Hanna, Grotenfelt-Enegren, Mikaela, Lankia, Tuija ja Neuvonen Marjo 2024. Luontoympäristön terveysvaikutukset ja niiden taloudellinen merkitys. Luonnonvara- ja biotalouden tutkimus 76/2024. Luonnonvarakeskus. Tyrväinen, Liisa, Halonen, Jaana I, Pasanen, Tytti, Ojala, Ann, Täubel, Martin, Kivelä, Santtu, Leskelä, Riikka-Leena, Pennanen, Paula, Manninen, Juulia, Sinkkonen, Aki, Haahtela, Tari, Haveri, Hanna, Grotenfelt-Enegren, Mikaela, Lankia, Tuija ja Neuvonen Marjo 2024. Luontoympäristön terveysvaikutukset ja niiden taloudellinen merkitys. Luonnonvara- ja biotalouden tutkimus 76/2024. Luonnonvarakeskus.

Vainio, Maarit, Kekäläinen, Hannen, Alanen, Aulikki, Pykälä, Juha 2001. Suomen perinnebiotoopit. Perinnemaisemaprojektin valtakunnallinen loppuraportti. Suomen ympäristö 527.

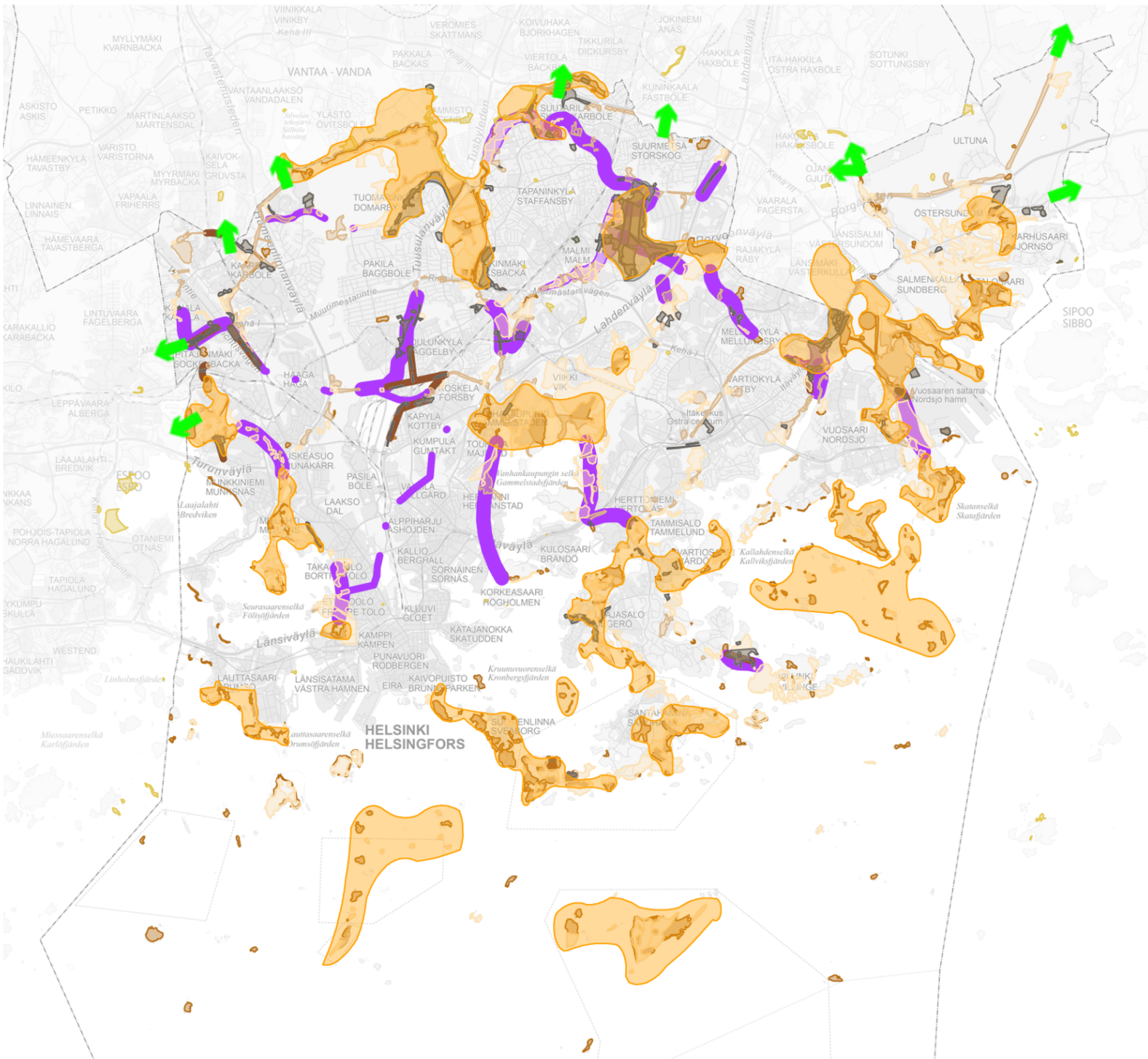
Venn, Stephen 2013. Managing forest and meadow habitats for the enhancement of urban biodiversity. Väitöskirja. Ympäristötieteiden laitos, Bio- ja ympäristötieteellinen tiedekunta.

Ympäristöministeriö 2024. Vesien ja meren tilan parantamisen Ahti-ohjelman vuosiraportti 2024. https://api.hankeikkuna.fi/asiakirjat/f9ecaca4-26b8-4310-bdeb-aa02786af0be/15516d17-9d95-4666-8163-07040ec22f9a/RAPORTTI_20250616074127.PDF

Liitteet

Liite 1 Niittyverkosto

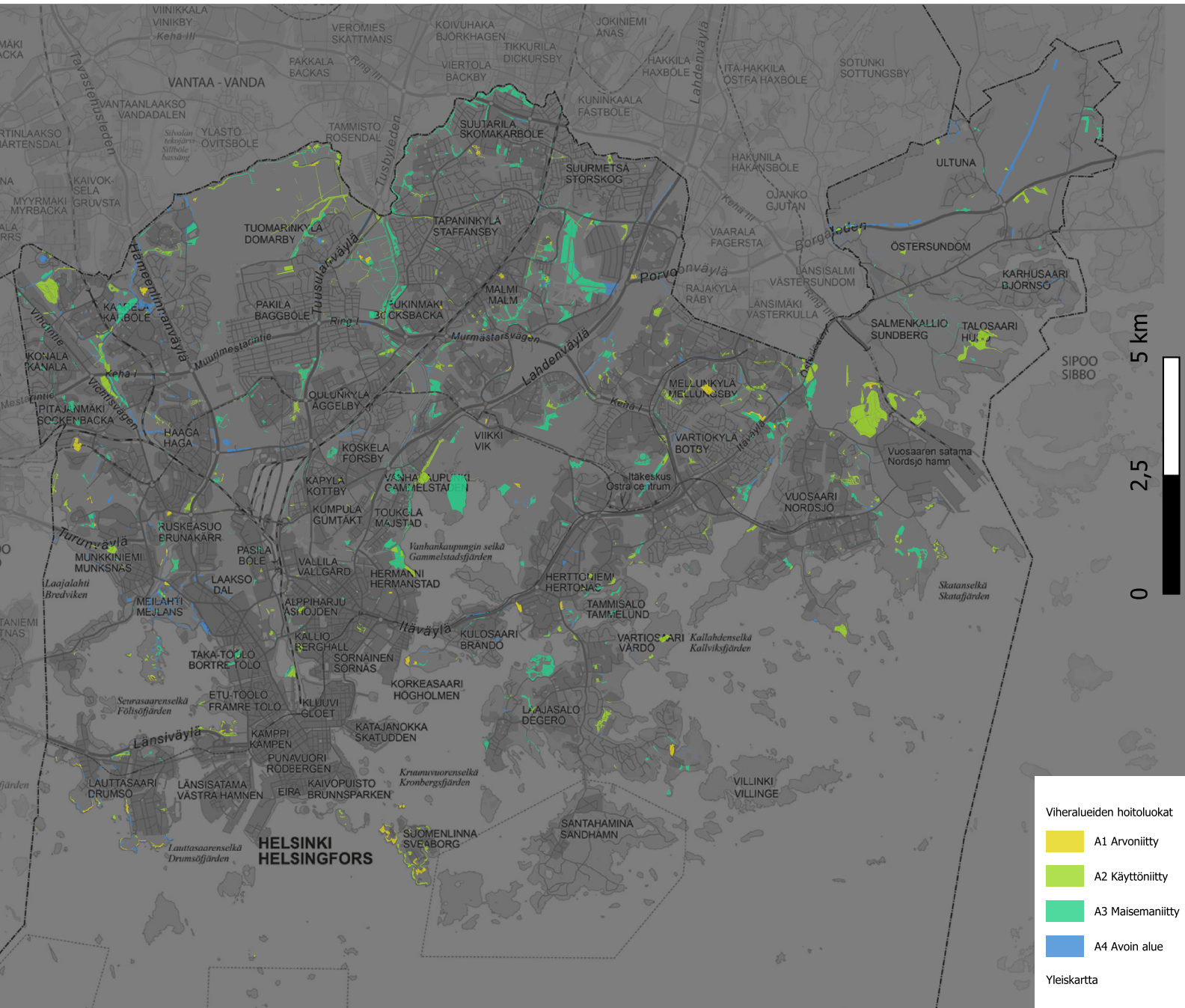
Helsingin niittyverkosto, jota kotojen, niittyjen ja maisemapeltojen hoidon periaatteet vahvistavat. Luonto- ja tai kulttuuriarvoltaan merkittävimmät niityt erottuvat kuvassa tummanruskeina. Muut niityt ovat vaaleampia, ja niittyverkoston tukialueet on merkitty vaaleimmalla värillä. Oranssinruskeat rajaukset osoittavat niittykeskittymiä. Kehitettävät yhteydet on merkitty violetilla värillä ja yhteydet Helsingin rajojen ulkopuolelle vihreillä nuolilla. Tummanharmaat alueet osoittavat muuttuvia alueita. Helsingin niittyverkostoon kuuluu myös muita kuin Helsingin kaupungin omistamia ja hoitamia alueita. (Haettu Helsingin karttapalvelusta 2025 Ympäristö ja luonto > Niittyverkosto)



Liite 2 Niittyjen kunnossapitoluokat

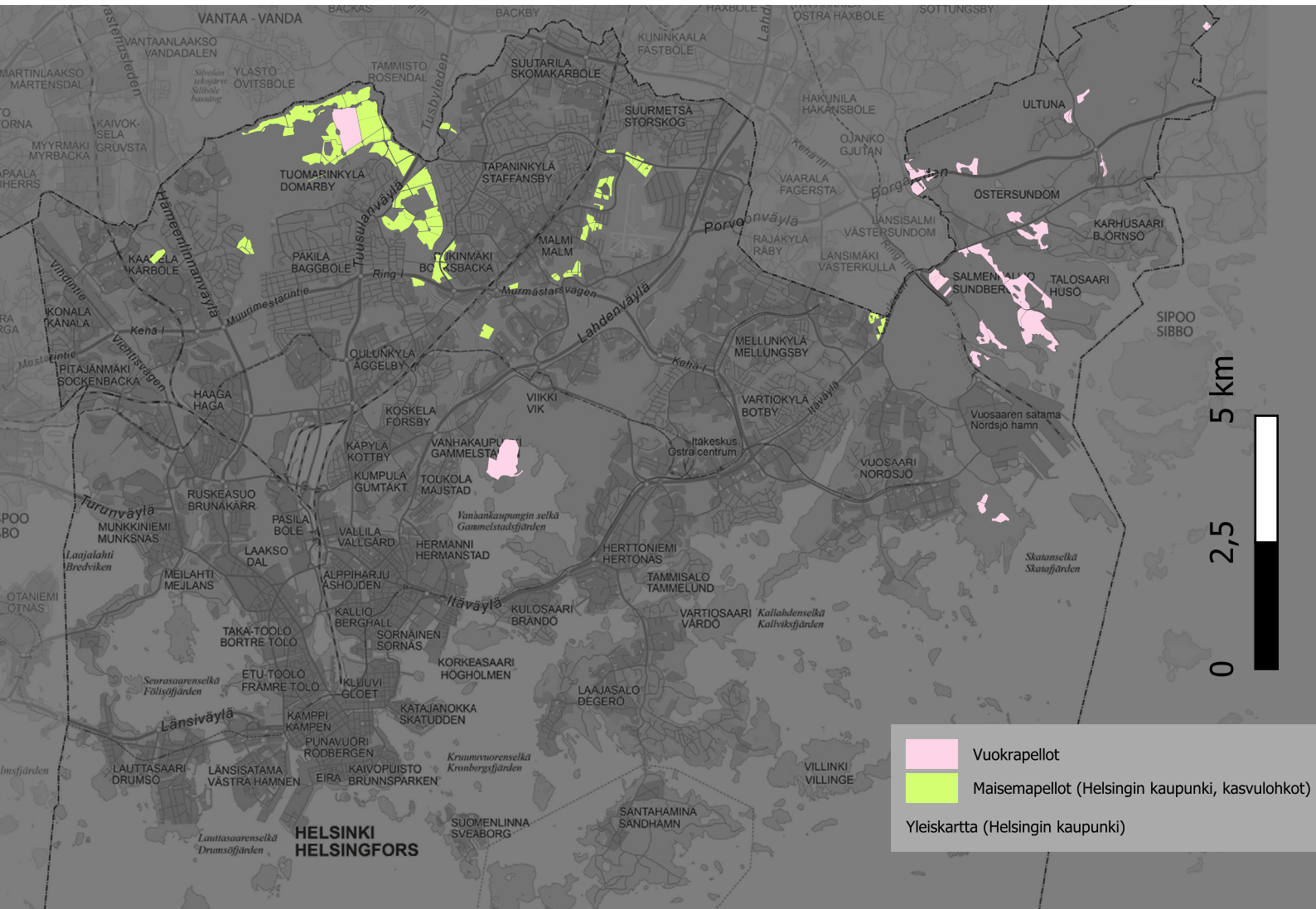
Helsingin niityt on jaettu viheralueiden kansallisen RAMS-kunnossapitoluokituksen mukaisiin kunnossapitoluokkiin. Näitä ovat A1 arvonniitty, A2 käyttöniitty, A3 maisemaniitty ja A4 avoin alue. Kunkin kunnossapitoluokan hoidolle on asetettu yleiset laatuvaatimet. Arvonniityille laaditaan lisäksi kohdekohtainen hoitosuunnitelma.

(Haettu Helsingin karttapalvelusta 2025 Kadut ja puistot > Yleisten alueiden rekisteri > Teemat > Viherosien hoitoluokat)



Liite 3 Maisemapellot ja vuokrapellot

Helsingin kaupungin maisemapeltoina hoitamat peltolohkot ja kaupungin vuokralle antamat pellot esitetään tässä kartassa. Osa maisema- ja vuokrapelloista on laidunnuskäytössä. Pohjakartta Helsingin kaupungin karttapalvelusta.



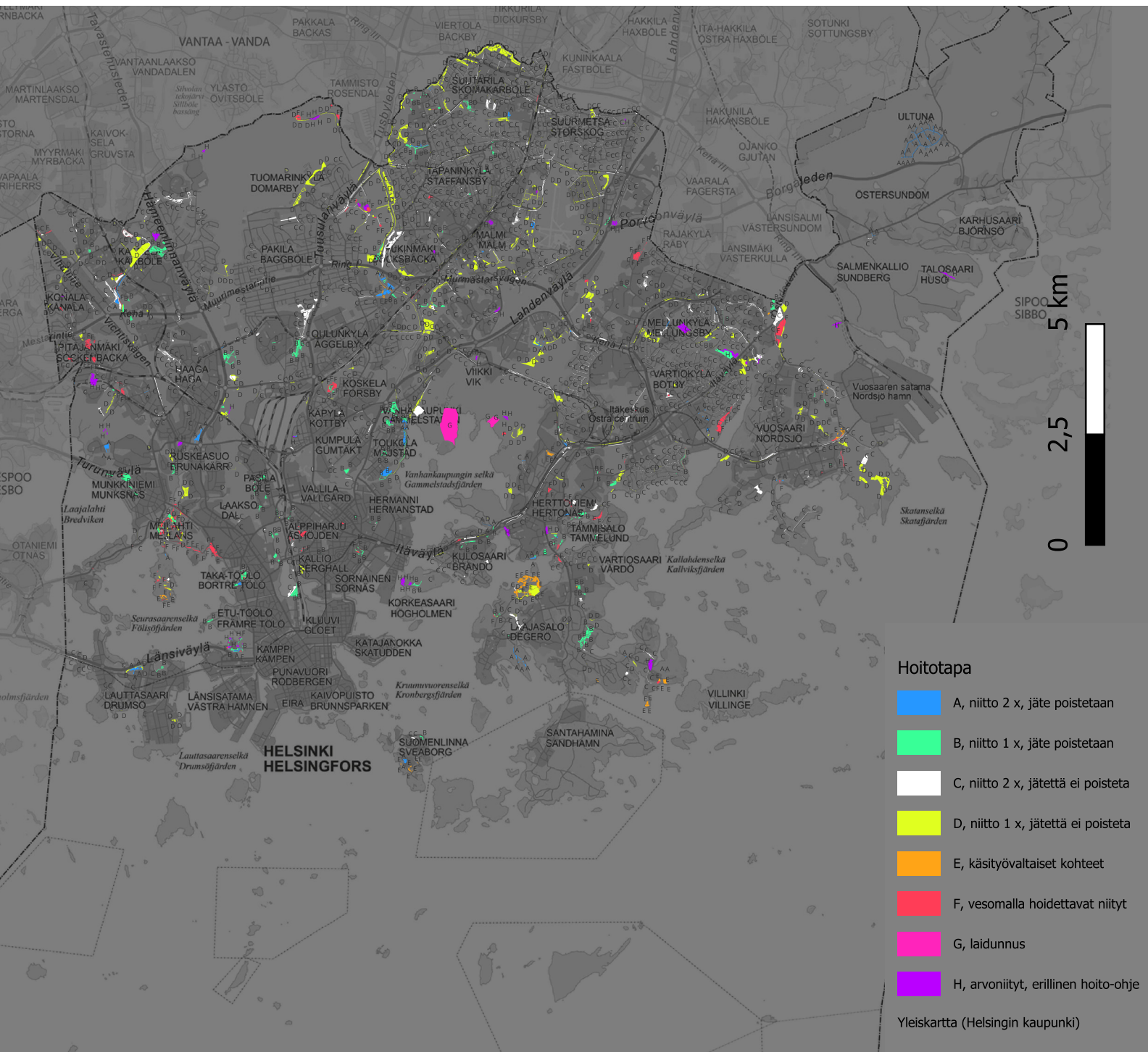
Liite 4 Luontoarvoiltaan arvokkaat niityt

Osa Helsingin luontoarvoiltaan merkittävistä niityistä on rauhoitettu osana luonnonsuojelualueita, luonnonsuojelulain 64 §:n suojeltuina luontotyyppeinä, tai suojeltujen lajien esiintymispaikkoina (luonnonsuojelulaki 77 §). Lisäksi on tunnistettu arvokkaita perinnemaisemia, arvoniittyjä, ja arvokkaiden kasvikohteiden niittyjä, joita ei ole virallisesti rauhoitettu, mutta joiden arvot tulisi huomioida ja turvata maankäytön suunnittelussa ja muussa toiminnassa. Luontoarvokohteet voivat olla päällekkäisiä, minkä takia kaikki alueet eivät välttämättä ole kartalla näkyvissä.



Liite 5 Hoitotapaluokat

Helsingin kaupunki on jakanut ylläpitämänsä niityt hoitotavan mukaisiin hoitotapaluokkiin. Niittyjä niitetään kerran tai kaksi kertaa kasvukauden aikana ja syntyvä niito (niittojäte) joko jätetään paikalle tai poistetaan. Joitakin niittyjä hoitetaan vesomalla. Myös laidunnusta käytetään hoitokeinona jossain määrin. (Haettu Helsingin karttapalvelusta 2025 Kadut ja puistot > Yleisten alueiden rekisteri > Teemat > Niittyjen hoitotapa)



Kuvailulehti

Tekijät

Regårdh, Elina, Söyrinki, Riikka, Caetano, Sara, Syrjö, Henri, Falck, Tiina, Lettojärvi, Iiris, Ylikotila, Tuuli.

Yhdyshenkilö

Iiris Lettojärvi ja Tuuli Ylikotila

Nimeke

Luonnonhoidon periaatteet taustaselvitys – osa 2 Kedot, niityt ja maisemapellot

Sarjan nimeke

Kaupunkiympäristön julkaisuja

Sarjanumero

2026:5

Julkaisuaika

24.2.2026

Sivuja

44

Liitteitä

5

ISBN verkkoversio:

978-952-386-674-4

ISSN

2489-4230

Kieli, koko teos

Suomi

Kieli, tiivistelmä

Suomi

Tiivistelmä

Ketojen, niittyjen ja maisemapeltojen luonnonhoidon periaatteiden laadinta on osa Helsingin kaupungin työtä päivittää luonnonhoidon linjauksensa vuodelta 2011. Uudet luonnonhoidon periaatteet päätettiin laatia metsille, avoimille alueille ja vesistöille omina kokonaisuuksina. Ketojen, niittyjen ja maisemapeltojen periaatetyön taustoittamiseksi laadittiin selvitys vuoden 2025 aikana.

Taustaselvitykseen on koottu tietoa Helsingin niittyjen ja peltojen arvoista ja merkityksestä, alueiden ominaispiirteistä ja sijoittumisesta kaupunkirakenteessa, hoidon nykytilasta ja kehitystarpeista Helsingin kaupungissa. Selvitys perustuu kirjallisuuteen, Helsingin kaupungin omiin aineistoihin ja vuorovaikutukseen sidosryhmien kanssa sekä kaupungin asiantuntijatyöhön.

Taustaselvityksen pohjalta laaditaan niittyjen ja maisemapeltojen luonnonhoidon periaatteet ja päivitetään niittyjen ja maisemapeltojen työohje

Avainsanat: kedot, niityt, maisemapellot, niittyjen hoito, maisemapeltojen hoito

Presentationsblad

Författare

Regårdh, Elina, Söyrinki, Riikka, Caetano, Sara, Syrjö, Henri, Falck, Tiina, Lettojärvi, Iiris, Ylikotila, Tuuli.

Kontaktperson

Iiris Lettojärvi, Tuuli Ylikotila

Titel

Luonnonhoidon periaatteet taustaselvitys – osa 2 Kedot, niityt ja maisemapellot

Seriebeteckning

Kaupunkiympäristön julkaisuja

Serienummer

2026:5

Publikationsdatum

24.2.2026

Sidantal

44

Bilagor

5

ISBN

978-952-386-674-4

ISSN

2489-4230

Språk, hela verket

Finska

Språk, sammanfattning

Svenska

Sammanfattning:

Utformningen av principer för naturvård av torrängar, ängar och landskapsåkrar är en del av Helsingfors stads arbete med att uppdatera sina riktlinjer för naturvård från 2011. Nya principer för naturvård utarbetas som separata helheter för skogar, öppna områden och vattenområden. För att ge bakgrund till arbetet med principerna för torrängar, ängar, och fält genomfördes en utredning under år 2025.

Bakgrundsutredningen sammanställer information om värden och betydelse av Helsingfors ängar och åkrar, områdenas särdrag och placering i stadsstrukturen, den nuvarande skötseln samt utvecklingsbehov inom staden. Utredningen baseras på litteratur, stadens egna material, samverkan med intressenter samt expertarbete inom staden.

Utifrån bakgrundsutredningen utarbetas principer för naturvård av torrängar, ängar och landskapsåkrar och arbetsanvisningarna för skötsel av dessa områden uppdateras.

Nyckelord: torrängar, ängar, gräsmarker, landskapsåkrar, ängsskötsel, åkerbruk

Documentation page

Authors

Regårdh, Elina, Söyrinki, Riikka, Caetano, Sara, Syrjö, Henri, Falck, Tiina, Lettojärvi, Iiris, Ylikotila, Tuuli.

Contact person

Iiris Lettojärvi, Tuuli Ylikotila

Title of publication

Luonnonhoidon periaatteet taustaselvitys – osa 2 Kedot, niityt ja maisemapellot

Series name

Kaupunkiympäristön julkaisuja

Serial number

2026:5

Time of publication

24.2.2026

No. of pages

44

No. of appendices

5

ISBN

978-952-386-674-4

ISSN

2489-4230

Language, entire work

Finnish

Language, summary

English

Summary:

Helsinki is revising its nature management guidelines, originally published in 2011, and as part of this process, new principles are being developed for the management of dry meadows, meadows, and fields. New principles for nature management were decided to be developed as separate entities for forests, open areas, and water bodies. This work was conducted to provide background information for the principles concerning dry meadows, meadows, and fields during 2025.

This background study compiles information on the values and significance of Helsinki's meadows and fields, their characteristics and location within the urban structure, the current state of management, and development needs within the city. This work was based on literature, the City of Helsinki's own data, interaction with stakeholders, and the expertise of city specialists.

Based on the background study, principles for the nature management of meadows and fields will be prepared, and the work instructions for managing these areas will be updated.

Keywords: meadows, grasslands, fields, meadow management, field management

Helsinki

Kaupunkiympäristön toimiala huolehtii Helsingin kaupunkiympäristön suunnittelusta, rakentamisesta ja ylläpidosta, rakennusvalvonnasta sekä ympäristöön liittyvistä palveluista.