

Östersundomin lintuvesien hoito- ja käyttösuunnitelma

Yleisötilaisuus 29.02.2024



Helsinki

Hanna-Maija Kehvola, ympäristöasiantuntija, Helsingin kaupunki

Kuva: Raisa Ranta

Tilaisuuden kulku

17.30 **Tervetuloa: projektin esittely**, Hanna-Maija Kehvola, Helsingin kaupunki

17.40 **Hoito- ja käyttösuunnitelman luonnoksen esittely**, Timo Metsänen, Luontoselvitys Metsänen Oy & Rauno Yrjölä, Ympäristötutkimus Yrjölä Oy

18.20 **Metsähallituksen puheenvuoro**, Roland Vosa, Metsähallitus

18.30 Keskustelua ja kysymyksiä

19.00 Tilaisuus päättyy

Projektista lyhyesti

- Laadittu keväältä 2020 lähtien
 - Kevät-kesä: lähtötietojen keruu, luontoselvitykset, yleisökysely
 - Syksy: työpajat, työryhmän maastokäynti, luontoselvitysten tulosten koostaminen
 - Talvi: suunnitelman työstöä
- Nyt esiteltävään luonnokseen tehdään tarvittaessa vielä muutoksia. Työ valmistuu viimeistään huhtikuussa.
- Suunnitelmasta päätetään Helsingin kaupungin ympäristö- ja lupajaostossa.
- Uudenmaan ELY-keskus hyväksyy suunnitelman kaupungin maiden osalta, Metsähallitus valtion maan osalta.
- Tekijänä on konsulttiryhmä ja työtä ohjaa ja valvoo ohjausryhmä.

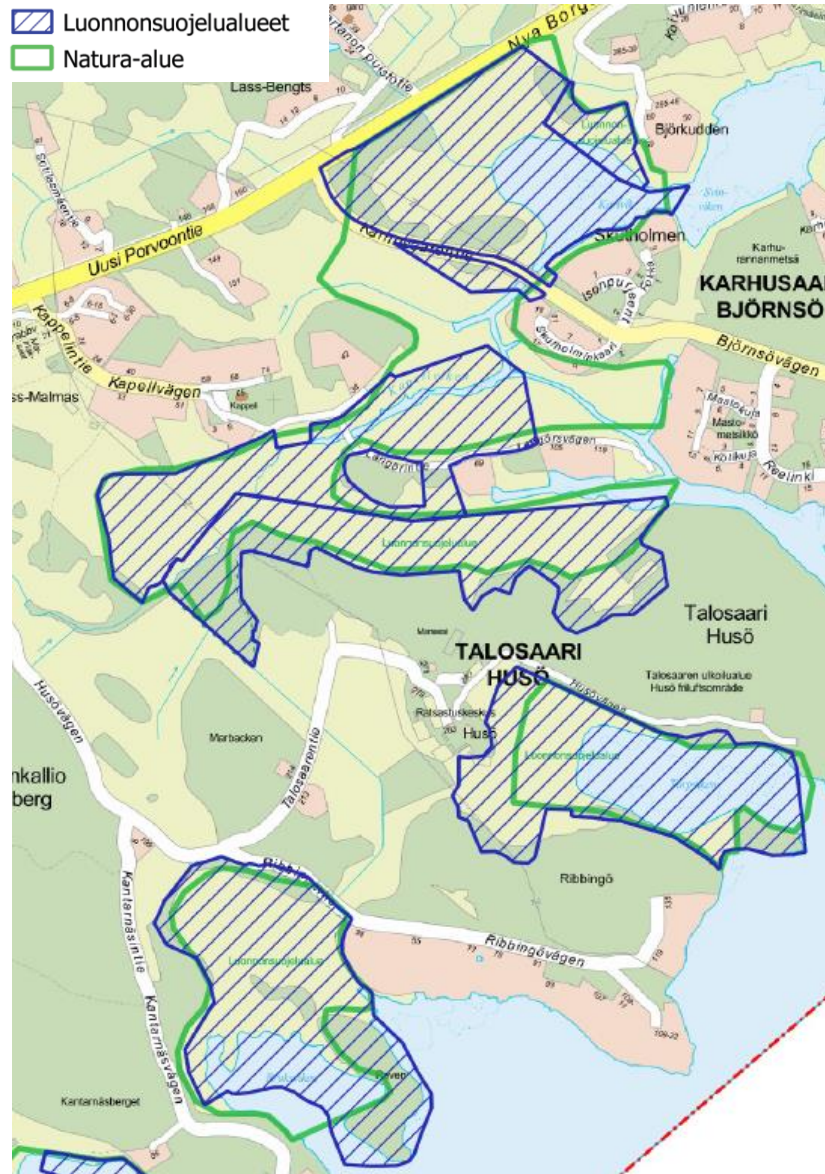
Lisätieto

- Luonnos nähtävillä kaupungin verkkosivulla: www.hel.fi/fi/uutiset/ostersundomin-lintuvesille-laaditaan-hoito-ja-kayttosuunnitelma
- Suunnitelmasta voi jättää kirjallisia kannanottoja **11.3.2024 klo 16 mennessä** Helsingin kaupungin kirjaamoon osoitteeseen helsinki.kirjaamo@hel.fi. Liitä kannanoton otsikon yhteyteen asian diaarinumero HEL 2024-001934.
- Suunnitelman valmistumisesta tullaan tiedottamaan erikseen.
- Lisätiedot: hanna-maija.kehvola@hel.fi

Yleistä hoito- ja käyttösuunnitelmista

- Luonnonsuojelualueille ja Natura-alueille laaditaan tarvittaessa hoito- ja käyttösuunnitelma (hks). Suunnitelma määrittelee keinot, joilla alueen suojelun perusteena olevat luontoarvot saadaan turvattua. HKS sisältää yleensä sekä luonnonhoidon että virkistyskäytön tarkastelun.
- Hoito- ja käyttösuunnitelma laaditaan Helsingissä yleensä suojelualan perustamisen yhteydessä ja se tehdään 10 vuodeksi.
- Hoito- ja käyttösuunnitelma ei ole velvoittava, mutta se on keskeinen työkalu luonnonhoidon toimenpiteiden ohjelmoimiseksi.

Östersundomin lintuvesien hks



- **Östersundomin lintuvedet –luonnonsuojelualue** (Bruksviken, Torpviken ja Kapellvikenin eteläosa)
- **Kapellvikenin luonnonsuojelualue** (Kapellvikenin pohjoisosa ja Karlvik)
- **Topeliusviken –luonnonsuojelualue**
- **Suojelualueiden ulkopuoliset Natura-alueeseen kuuluvat osat**
- Tavoitteena on turvata ja vahvistaa suojelun perusteena olevia linnusto- ja luontoarvoja sekä esittää keinoja virkistyskäytön parantamiseksi.
- Luonnonhoidon toimenpiteet keskittyvät luonnonsuojelu- ja Natura-alueille, virkistyskäyttö suojelualueiden ulkopuolelle.

Aikaisempia hoito- ja kunnostussuunnitelmia

- Östersundomin lintuvesien käyttö- ja hoitosuunnitelma, 1998, Pertti Koskimies. Helsingin kaupungin ympäristökeskuksen julkaisuja.
- Östersundomin lintuvesien hoito- ja käyttösuunnitelma, 2005, luonnos, Rauno Yrjölä. Ympäristötutkimus Yrjölä Oy.
- Kapellvikenin ruoppaussuunnitelma, 2006, Jaakonaho, O. Uudenmaan ympäristökeskus. Luonnos.
- Östersundomin ruovikkoalueen yleissuunnitelma, 2007, Eeva Suikkari. Uudenmaan ympäristökeskus.

Hoitotoimet aloitettiin 2020

- Hoitotoimia toteutettu sekä kaupungin että valtion maalla:
 - Järviruovikoiden kesäniitto tehty vuosittain Bruksvikenillä, Torpvikenillä ja Kapellvikenillä
 - Rantaviivan jyrästä Bruksvikenillä ja Torpvikenillä
 - Laidunnus Bruksvikenillä vuodesta 2021 lähtien
 - Järviruovikon talviniitto testattu Kapellvikenin pohjoisosassa 2022 ja 2023
- Toimenpiteet olleet osa Helmi – elinympäristöohjelmaa
- Lisäksi Helsingin omistamilla alueilla tehty vieraspetojen pyyntiä vuodesta 2012 lähtien (Stara)



Kuva: Hanna-Maija Kehvola

Östersundomin lintuvesien hoito- ja käyttösuunnitelma vuosille 2024–2033



LUONTOSELVITYS
METSÄNEN

Timo Metsänen, Rauno Yrjölä, Sonja Still, Riikka
Söyrinki ja Sara Caetano | [29.2.2024](#)

Mikä HKS?

-Hoito- ja käyttösuunnitelmassa esitetään luonnonhoidon ja elinympäristöjen kunnostuksen toimenpide-ehdotukset vuosiksi 2024-2033

-Suunnitelmassa määritellään, mitä toimenpiteitä alueella tarvittaisiin ja voidaan tehdä - luontoarvojen ja lajien kannalta

-Luonnonhoidon lisäksi suunnitelmassa esitetään alueen virkistyskäyttöä parantavia toimenpiteitä



Mikä HKS?

- HKS on siis eräänlainen ohjenuora suojelualueiden tulevaisuuden kannalta*
- Tarkemmassa suunnittelussa ja toteutuksissa asiat voivat vielä jossain määrin muuttua ja täsmentyä*
- Laajempiin ennallistamistoimiin esim. vesialueiden ruoppaukset vaikuttaa myös tulevien vuosien käytettävissä oleva rahamäärä*
- Merkittävimpiin toimiin saatetaan tarvita myös tarkempia toimenpidesuunnitelmia ja jopa lupia*



Taustoja

-Alue on tunnistettu tärkeäksi linnustoalueeksi jo vuosikymmeniä sitten

-Natura 2000 -ohjelmaan kohde mukaan vuosituhannen vaihteessa

-Luonnonsuojelualueita on perustettu osissa vuosina 2001, 2003 ja 2006

-Linnuston lisäksi alueella on suojeluperusteena ns. Natura-luontotyyppejä



Nykytila

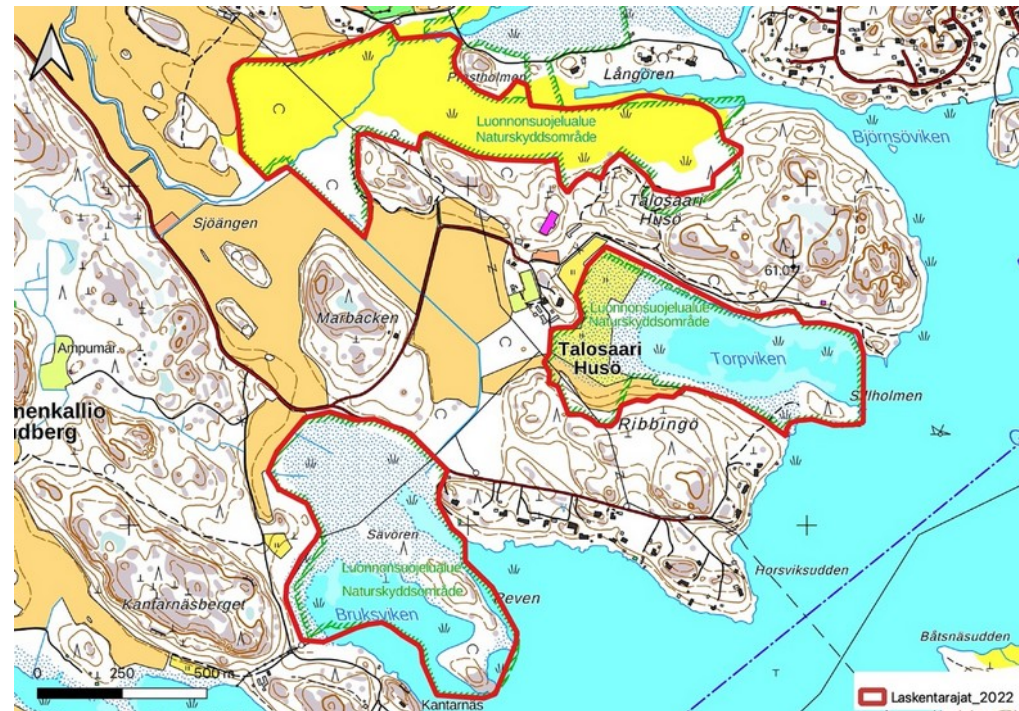
- HKS:n pohjana on ollut alueelta aiemmin tehdyt erilaiset selvitykset*
- Uhanalaisuusarvioinnin mukaiset luontotyypit kartoitettiin ensimmäistä kertaa v. 2023 (osin 2022)*
- Natura-luontotyyppien osalta tehtiin päivitys*
- Linnuston seuranta on jatkettu ja jatketaan alueella*
- Alueella on jo aloitettu erilaisia hoitotoimia*



Linnuston seuranta 2022-2023

Pesimälinnustoa on kartoitettu Kapellvikenin, Torpvikenin ja Bruksvikenin alueilla. Kaikki alueet ovat kasvaneet huomattavasti umpeen viimeisten vuosikymmenten aikana.

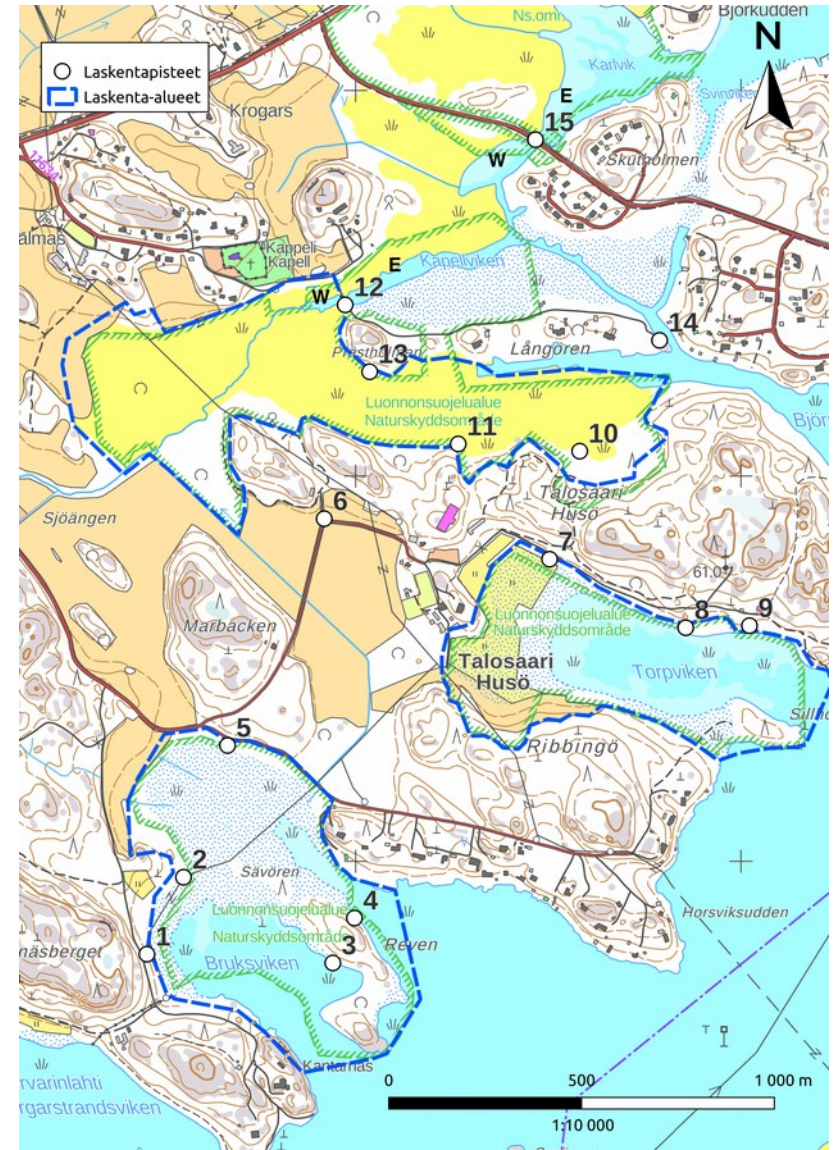
Hoitotoimilla pyritään parantamaan kosteikkolinnuston pesintä- ja levähtämismahdollisuuksia. Kartoituksia tehdään viisi kertaa keväällä ja alkukesällä.



Alue vuoden 1960 kartalla. Kartta: Maanmittauslaitos.

Levähtäjien laskenta

- Levähtävää linnustoa on selvitetty keväällä 10 laskentakerralla ja syksyllä 8 kertaa.



Järviruoko valtaa luhta-alueet

- Kaikki lahdet ovat umpeen kasvavia rantasoita.
- Laajat järviruokokasvustot ovat vähitellen peittäneet avovesialueet.



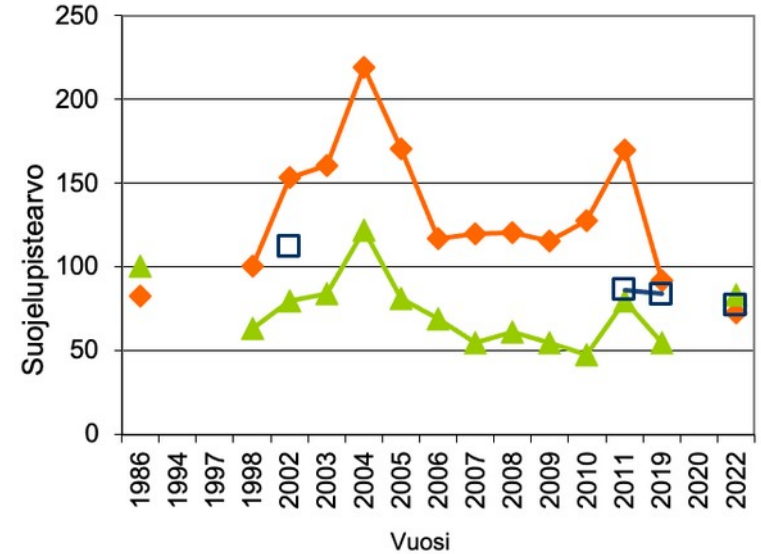
Karlvik ja Östersundomin niitty

- Karlvik ja Östersundomin niitty ovat myös aiemmin olleet hyviä lintualueita, mutta kasvaneet umpeen, ja niidenkin linnustollinen arvo on vähentynyt.

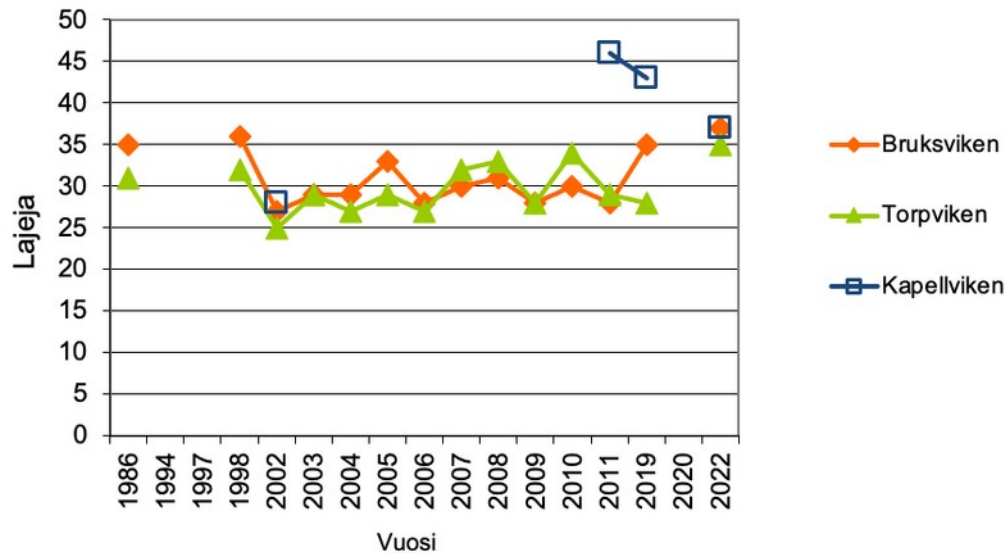


- Viimeisten vuosikymmenten aikana lajimäärä lahdilla on pysynyt suunnilleen samana.
- Linnuston tiheys ja suojelupistearvo ovat olleet laskussa.

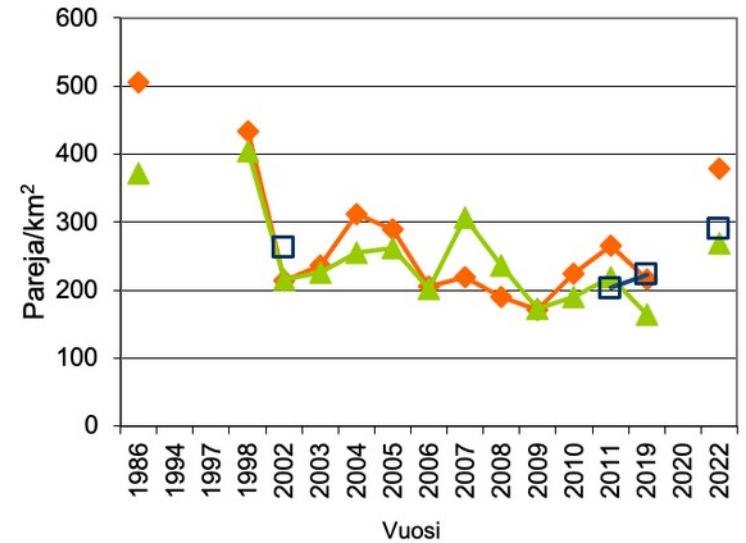
Suojelupistearvon kehitys



Lajimäärän kehitys



Linnustotiheyden kehitys



Järviruokoa on poistettu koneellisesti



Lehmät ovat tulleet laiduntamaan



Pesivät vesilinnut ja kahlaajat 2022 ja 2023

Kahlaajien
parimäärä on
hieman noussut
kaikilla lahdilla

Vesilinnut						
Laji	Kapellviken 2022	Kapellviken 2023	Torpviken 2022	Torpviken 2023	Bruksviken 2022	Bruksviken 2023
Laulujoutsen			1			
Kanadanhanhi						1
Valkoposkihanhi						1
Sinisorsa	3	3	8	3	1	4
Harmaasorsa	1	1	1	1	1	1
Lapasorsa	4	4	3	3	2	2
Tavi	3	3	4	5	4	3
Heinätavi					1	
Tukkasotka			1		3	3
Telkkä			1		3	
Isokoskelo			2	2	1	1
Tukkakoskelo				1	1	1
Siikkiuikku	1	1	3	3	55	46
	12	12	24	18	72	63
Rantakanat ja kahlaajat						
Laji	Kapellviken 2022	Kapellviken 2023	Torpviken 2022	Torpviken 2023	Bruksviken 2022	Bruksviken 2023
Luhtakana	1	1	1		1	
Nokikana	1		4		4	5
Pikkutylli		1	1	1	1	4
Töyhtöhyppä	2	5	4	7	4	6
Rantasipi	2	2	3	3	2	3
Punajalkaviklo	2	3	4	6	3	4
Taivaanvuohi	3	4	2	3	3	1
Metsäviklo	1	3			1	1
Lehtokurppa	3	2-3				2
	15	19	19	20	19	26

Luontotyypit

- Alueella esiintyy 39 eri luontotyyppiä ja 12 Natura - luontotyyppiä
- Useita uhanalaisia ja edustavia
- CR -ryhmässä (äärimmäisen uhanalaiset) pääasiassa erityyppisiä niittyjä, hakamaita ja savimaiden purot
- EN (erittäin uhanalaiset): kuivahkot kankaat, tervaleppäluhdat
- VU (vaarantuneet): eri tyyppiset lehdot, tuoreet kankaat
- NT (silmälläpidettävät): rannikon kosteat leppälehdot, kivikkoiset niittyrannat, tuoreet kankaat
- LC (elinvoimaiset): ruovikot, pajukot, karvalehti- ja vitapohjat



Virkistyskäyttö

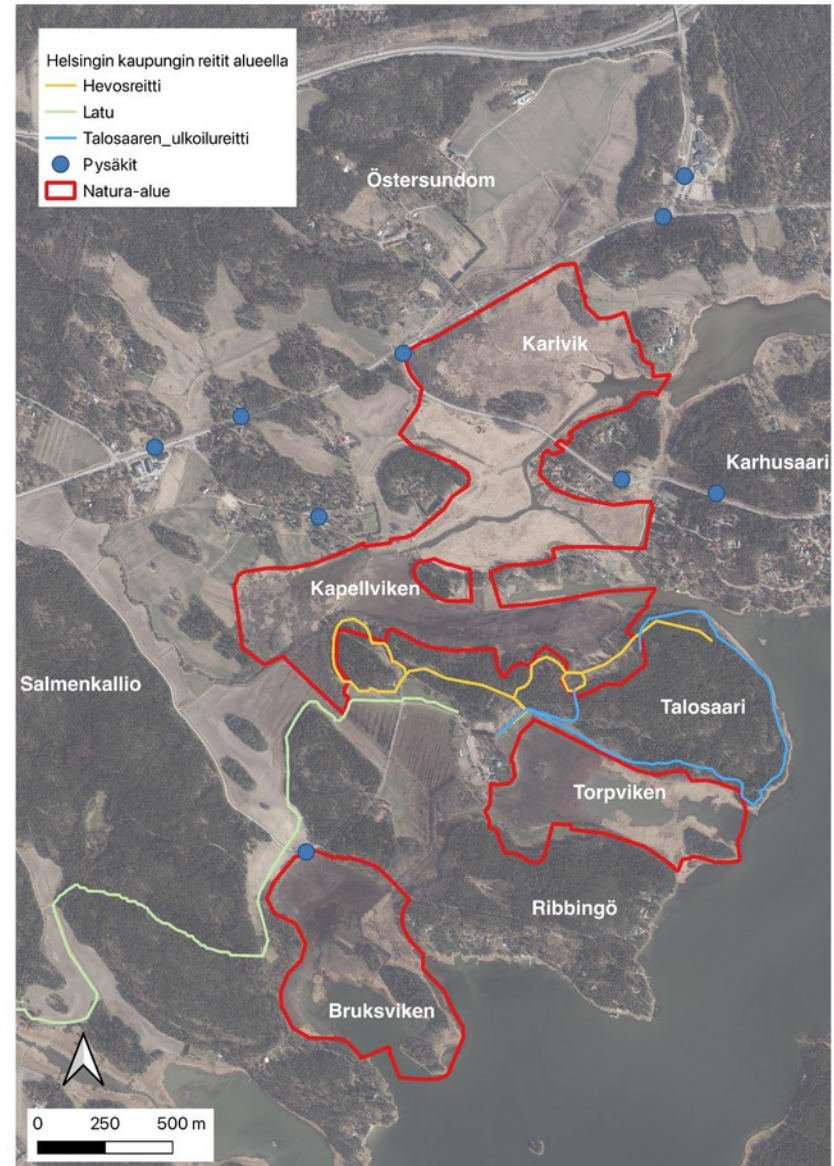
Keskeisimpiä virkistyskäyttömuotoja:

Linnut, luontoharrastus,
ratsastus, veneily, melonta,
kalastus, ulkoilu, pyöräily,
hiihto...

Reitit toistaiseksi melko erillisiä
ja osa-aluekohtaisia

Palvelurakenteita hyvin vähän

Käyttäjiä maltillisesti, mutta
käytön ja kiinnostuksen
oletetaan kasvavan



Mitä suositellaan

-Luontotyyppien tilan parantaminen

-Linnuston, erityisesti avomaiden ja -vesien lajien, elinympäristöjen ennallistaminen

-Virkistyskäytön ohjaus ja palvelurakenteet





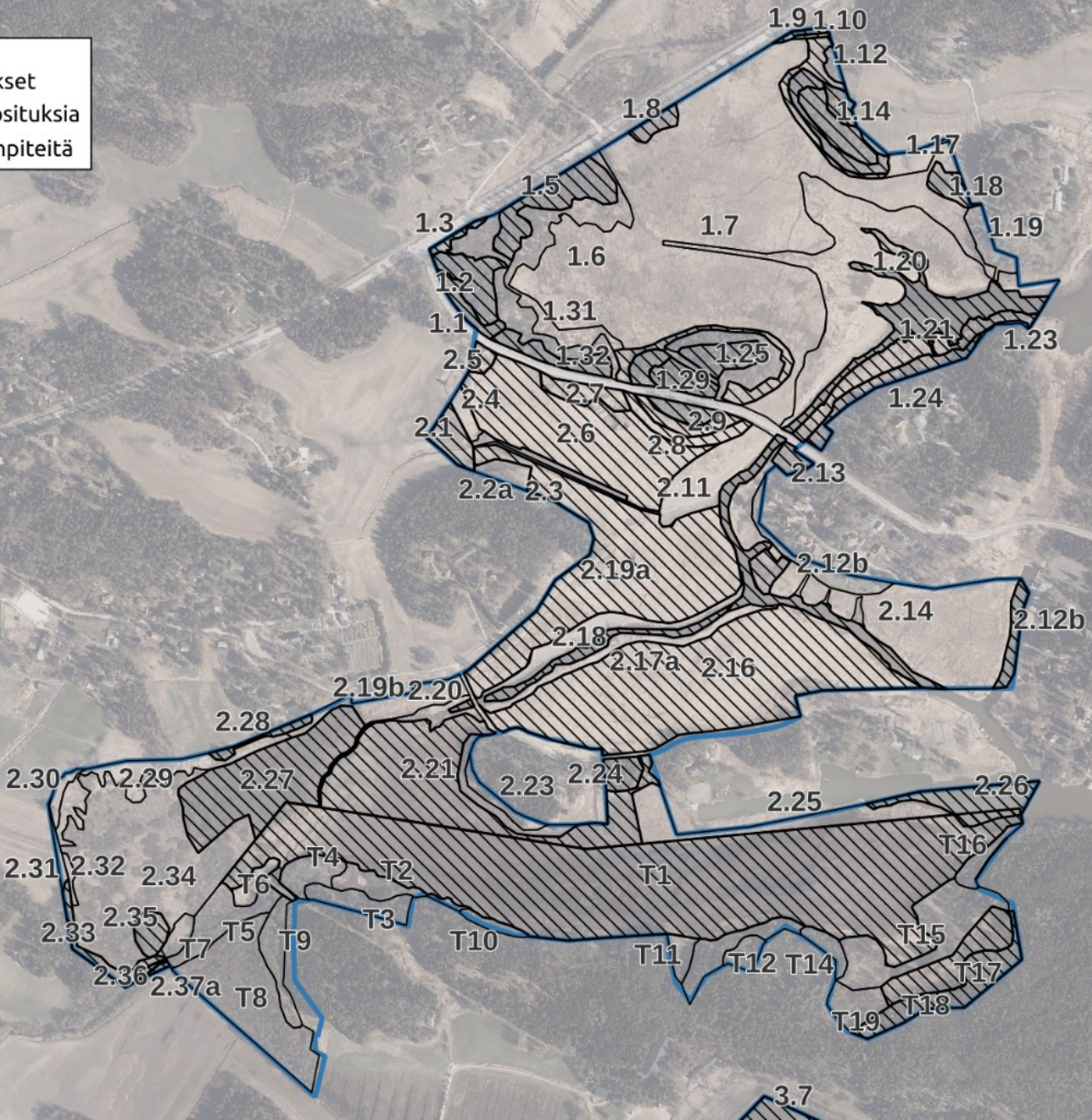
Luontotyypit

- Luontotyypeille annetaan kuviokohtaisia suosituksia, mikäli tarpeen*
- Toimet ovat moninaisia, mutta valtaosa liittyy vieraskasvilajien torjuntaan ja luontotyyppien avoimena pitämiseen – eri keinoin*
- Kuviokohtaiset suositukset ovat HKS:n liitteenä*



Hoitosuosituksset

-  Hoitosuosituksia
-  Ei toimenpiteitä



Karlvik

-Keskeisimpiä toimia:

-niittyjen niitot

-lehtojen ja hakamaiden väljennysraivaukset ja

-avovesialueiden ylläpito sekä

-vieraslajien torjunta



Kapellviken

-Keskeisimpiä toimia:

-jatketaan jo aloitettuja ruovikoiden niittoja, ja/tai aletaan laiduntaa aloja

-Niittoja voidaan myös tehdä osalle niittykuvioista

-Avoimena säilyneitä vesialueita on hyvä pitää edelleen avoimina

-Tiheimpiä pajukoita ja metsäluontotyyppejä auttaisi avartaminen raivauksin

-Puroluontotyyppiä voidaan myös hoitaa ja ennallistaa kohti parempaa luonnontilaa



Hoitosuosituksset

- Hoitosuosituksia
- Ei toimenpiteitä



Torpvik

-Keskeisimpiä toimia:

-luontotyytit säilyvät ja ennallistuvat parhaiten, mikäli laidunnusta ja niittoja sekä tarvittaessa raivauksia jatketaan

-Vesialueiden osalta avoveden pysyttäminen nykytilassaan tai avoimempänä säilyttäisi luontotyyppiä umpeenkasvulta

(-Toisaalta kohteella on käynnissä luonnollinen fladasukkessio eli lahti on kuroutumassa fladaksi)



Bruksvik

-Keskeisimpiä toimia:

-pääsuositus on jatkaa laidunnuksia

-niitot ovat haastavia varsinkin metsäisillä kuviolla ja Revenin saarella, joten laidunnus on suositeltavin tapa ennallistaa pääosaa luontotyyppejä.



Linnuston kannalta...

Karlvik:

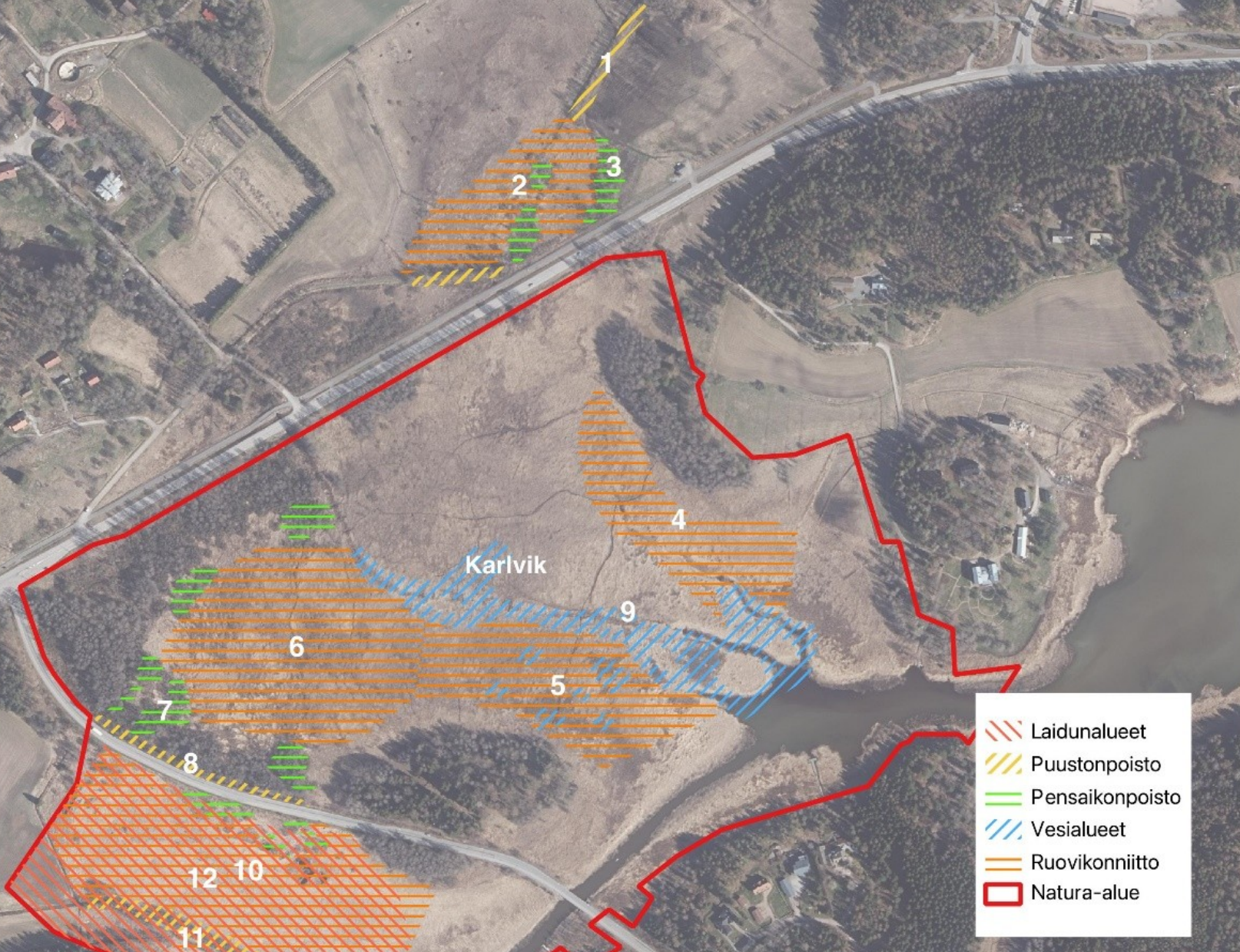
-avovettä, ruovikon, pajukoiden ja niittyjen raivausta ja niittoa

-pesimäsaarekkeita, vesilampareita



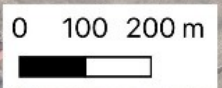
LUONTOSELVITYS
METSÄNEN

Östersundom



Karlvik

-  Laidunalueet
-  Puustonpoisto
-  Pensaikonpoisto
-  Vesialueet
-  Ruovikonniitto
-  Natura-alue





Vesiuoman avausta ja
saarekkeita linnuille

Järviruoko poistetaan rantaniityltä

Linnuston kannalta...

Kapellviken:

- laidunnusta ja laidunnusta (tai paljon niittoja)*
- pensaikon väljennysraivauksia*
- ruovikon niittoa ja vanhan ruoppauspenkereen poisto*
- avovesialueen säilyttäminen / laajentaminen*







Rantaniityn ja
lahden väliset
pensaat poistetaan

Tiheää ja vanhaa
pajupensaikkoa
karsitaan

Alueelle tehdään
matalia lampareita

Sähkölinja
poistetaan

Linnuston kannalta...

Torpvik:

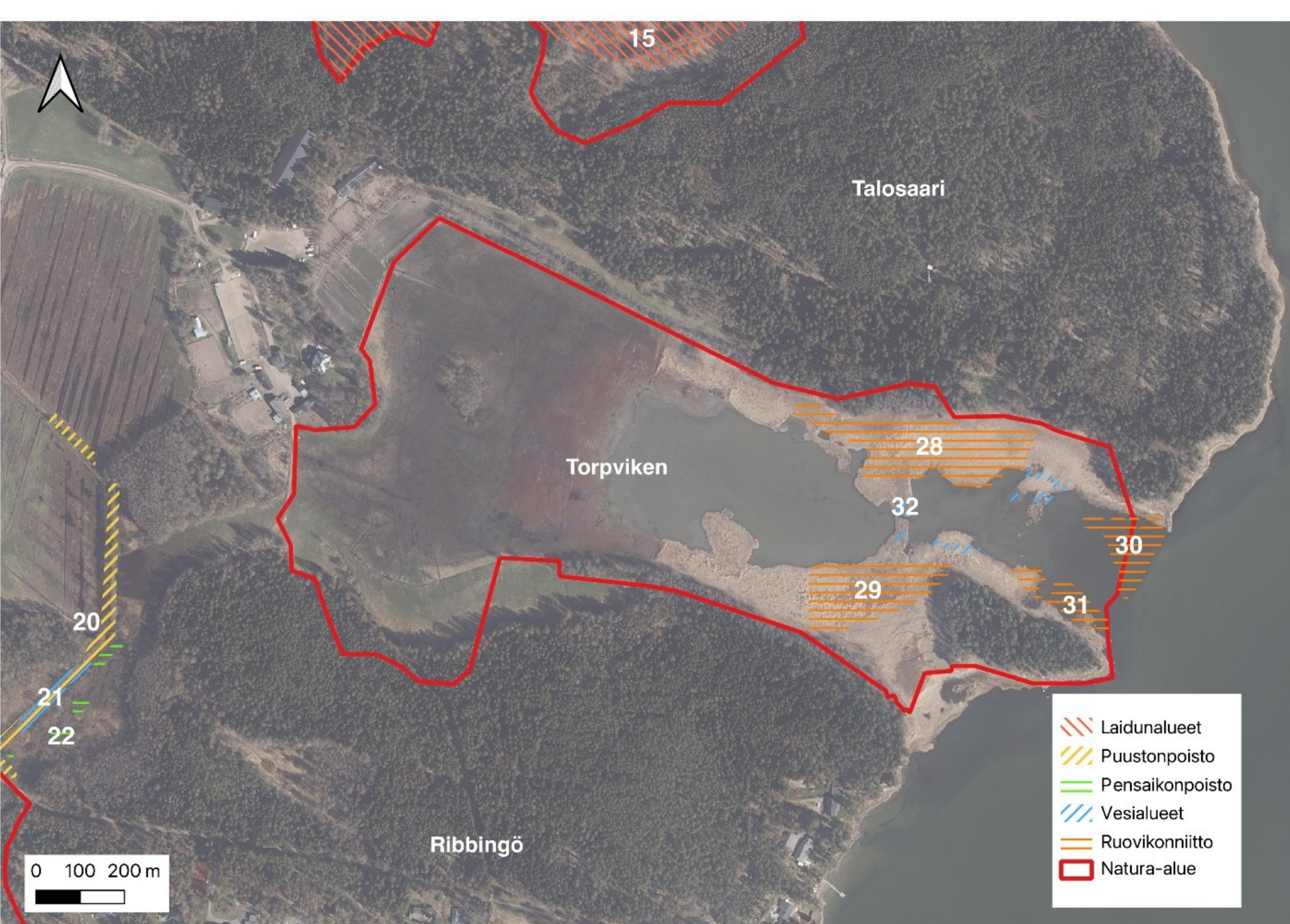
-tulevina vuosina on tärkeää, että hevosten laidunpaine alueella pysyy riittävänä, ja tarvittaessa on lieterantaa perattava esiin uudelleen jyrsimällä

-osa ruovikkovöistä voidaan katkoa pesimäsaarekkeiksi

-vanhoja niittyjä voidaan avata, joka myös loisi 'ruovikkosaarekkeita'

-avovesialueen säilyttäminen





Linnuston kannalta...

Bruksvik:

-laidunnusta ja laidunnusta (tai paljon niittoja)

-sähkölinja poistetaan (törmäysriski) tai vähintäänkin merkitään huomiopalloin tms.

-pönttöjä ja pesälaatikoita

-lisätään saarekkeitä

-avovesialueen säilyttäminen / laajentaminen





Palvelurakenteet ja virkistys

Luontoharrastusten ja luonnossa liikkumisen kasvavan suosion myötä alueella on tarvetta virkistyskäytön ohjaamiselle ja yhteensovittamiselle luontoarvojen kanssa

-pääperiaatteena on, että häiriötä ei muodostuisi linnuille ja että kasvillisuudeltaan herkimmille alueille ei ohjata virkistyskäyttöä

-suojelualueiden ulkopuolella on helpompaa toimia ja Helsingin kaupunki on suunnittelemassa alueen reittiverkoston ja virkistyskäytön kokonaisuutta jatkossa osana osayleiskaavaa



Palvelurakenteet ja virkistys

Katselulavat ja lintutornit	Suunnitelmassa esitetään viittä lintutornia ja kahta katselulavaa luonnontarkkailuun. Rakenteen tyyppi (torni, lava) voi tarkentua jatkosuunnittelussa.
Alueopasteet	Noin viisi kappaletta alueopasteita lintutornien tai mahdollisten pysäköintipaikkojen viereen.
Muut opasteet	Suojelualueiden rajamerkkejä, suojelumääräystauluja sekä alueiden ulkopuolisia opasteita tilataan myöhemmin tarpeen mukaan.
Olemassa olevien polkujen ylläpito	Suojelualueiden sisällä ei ole virallisia polkuja. Helsingin kaupunki ylläpitää Vuosaaren suunnasta tulevaa ulkoilureittiä ja latua sekä Talosaaren ulkoilureittiä. Talosaaren ratsastusreittien ylläpitoa toteutetaan yhdessä talliyrittäjän kanssa.



Palvelurakenteet ja virkistys

Uusien polkujen rakentaminen	Katselulavoille ja lintutorneille rakennetaan mahdollisuuksien mukaan esteettömät polut. Lisäksi esitetään kolmea muuta luontopolkutyypistä reittiä. Muut alueen virkistysreitit suunnitellaan myöhemmin tarkemmin.
Pitkokset	Yhtä suunnitelmassa esitetyistä luontopoluista esitetään toteutettavaksi osin pitkospolkuna. Tarvittaessa pitkoksia voidaan tehdä myös esimerkiksi katselupiiloja varten.
Penkit ja taukopaikat	Suojelualueiden reunoille on ehdotettu muutamaa taukopaikkaa. Sijainnit tarkentuvat sen jälkeen, kun koko alueen virkistysreittien suunnittelu tarkentuu.
Pyörätelineet ja pysäköintipaikat	Suunnitelmassa esitetään pyörätelineitä saapumisen kannalta otollisiin paikkoihin. Autojen pysäköinnin mahdollisuuksia kuvataan yleispiirteisesti. Tarkempi mitoitus ja sijainnit tulee suunnitella erikseen.

Östersundom



Karlvik

Karhusaari

Kapellviken

Talosaari

Katselulavat ja lintutornit

-  Katselulava
-  Lintutorni
-  Kuvauspiilo
-  Alueopasteet
-  taukopaikat
-  Polut
-  Pyöräparkit
-  Natura-alue

0 100 200 m





Kunnossapito ja luonnonseuranta

-Päävastuu Helsingin kaupungilla, valtionmailla Metsähallituksen Luontopalveluilla

-hoito- ja ennallistamistoimien vaikuttavuutta on suositeltavaa seurata: pääasiana linnut ja luontotyypit

-tietotarpeita myös ravinnekuormituksen ja viitasammakoiden suhteen



LUONTOSELVITYS
METSÄNEN

Vaikutukset

- Laajemmassa kuvassa Östersundomin lintuvesien kunnostukset vaikuttavat positiivisesti lintukantoihin turvallisen ja laadukkaan levähdysalueen muodossa
- Alueellisesti voidaan olettaa, että taantuneet kosteikko- ja avomaalajit runsastuvat (ja ruovikkolajit taantuvat)
- Myös luontotyyppien tilan arvioidaan hoitotoimien avulla parantuvan



Kustannukset

*-Päävastuu Helsingin kaupungilla, valtionmailla
Metsähallituksen Luontopalveluilla*



LUONTOSELVITYS
METSÄNEN

Investointi	Ajankohta	Kustannus
Katselulavat ja lintutornit (7 kpl)	2026-2030	1 400 000
Taukopaikat (5 kpl)	2026-2029	75 000
Alueopasteet (5 kpl) Luonnonsuojelualueiden rauhoitustaulut (10 kpl)	2025-2027	35 000
Luonnonsuojelualueiden rajojen merkitseminen	2025-2026	25 000
Pyörätelineet (5 kpl)	2025-2027	5000
Uusien reittien perustaminen (noin 4,3 km sisältäen myös Kapellvikenin eteläosan katselurakenteille tarvittavat reitit Talosaaressa)	2026-2030	860 000
Vesialueiden lisääminen ruoppaamalla, yht. noin 10 ha	2027-2030	1 500 000
Puuston ja pensaikon poisto, yht. noin 6 ha	2025-2028	36 000
Laidunalueiden aitaukset (Kapellvikenin eteläosa ja Karhusaarentien eteläpuoli, yht. noin 4,5 km)	2025-2028	270 000
Ruovikoiden niitto, noin 20 ha	2024-2028	70 000

Kustannukset

Kunnossapito	Toistotiheys	Kustannus vuodessa	Kustannus 10 vuodessa
Vieraslajien torjunta	Joka vuosi	5000	50 000
Polkujen ylläpito	Joka vuosi	5000	50 000
Opasteiden ja palvelurakenteiden ylläpito	kerran viidessä vuodessa	5000	10 000
Laidunnus, kolme laidunaluetta	Joka vuosi	12 000	120 000
Pienpetopyynti, koko alue	Joka vuosi	3000	30 000



Kustannukset

Seurannat	Toistotiheys	Kustannus vuodessa	Kustannus 10 vuodessa
Vieraslajien seuranta	Joka vuosi	virkatyö/3000	virkatyö/30000
Kasvillisuus ja luontotyypit	Kerran		15 000
Linnusto (koko alue)	Kerran kolmessa vuodessa		160 000
Viitasammakko	Kerran viidessä vuodessa		16 000
Lepakot	Kerran viidessä vuodessa		30 000
Muut (tarvittaessa)	Kerran		

Kiitokset!



Östersundomin lintuvesien hoito- ja käyttösuunnitelma

Metsähallituksen näkökulma

Östersundom 29.2.2024

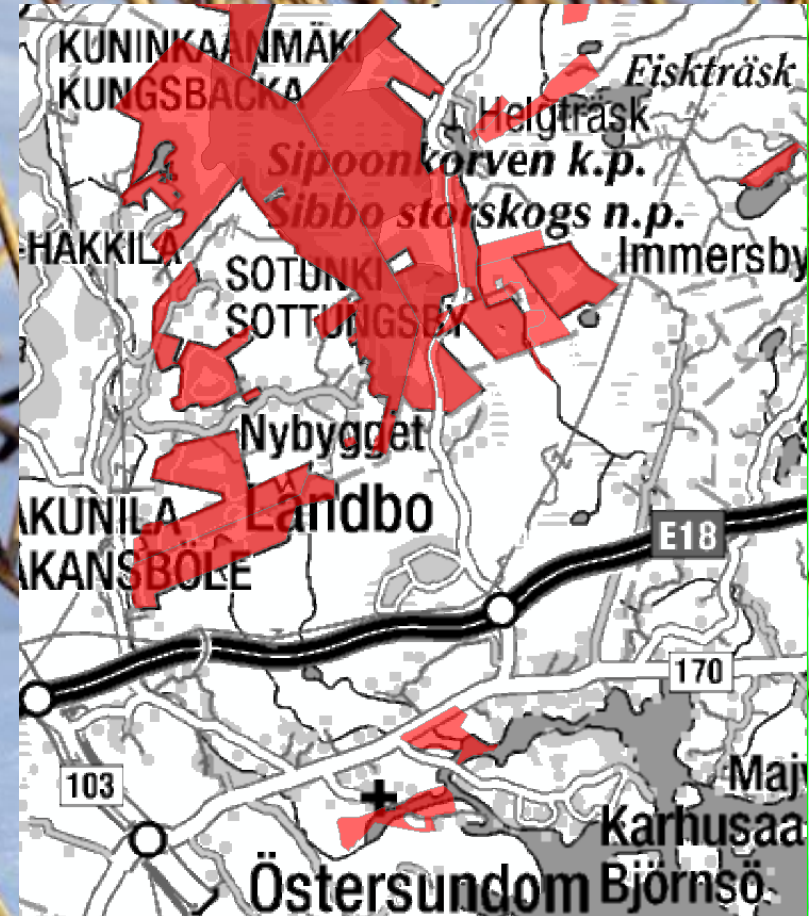
Antti Below & Roland Vösa

Metsähallitus suojelualueiden hallinnoijana

- Metsähallituksen vastuulla ovat valtion luonnonsuojelualueet ja luonnonsuojelutarkoituksiin hankitut alueet
- Useita lakisääteisiä tehtäviä (Laki Metsähallituksesta 234/2016)
- Metsähallituksen hallinnassa on kolmannes Suomen pinta-alasta ja luonnonsuojelu vastaa 3 558 000 hehtaarin maa-alueiden suojelusta ja käytöstä
- Luonnonsuojelussa työskentelee tällä hetkellä vajaa 400 henkeä, vuonna 2022 noin 670 henkeä
- Hoidamme myös osin yksityisten suojelualueiden luontoarvoja
- Metsähallituksen retkikohteilla oli vuonna 2022 8,4 milj. käyntiä

Metsähallitus Östersundomissa

- Valtion luonnonsuojeluun hankittuja maita Östersundomin alueella 135 ha
- Liittyvät Sipoonkorven kansallispuistoon ja Östersundomin lintuvesiin
- Rakentamattomien yhteyksien säilyminen alueiden välillä tärkeää monien lajien säilymisen kannalta



Metsähallituksen alueiden virkistyskäyttö

- Sipoonkorven kansallispuisto pääasiallinen virkistyskäyttökohde
- Kosteikkoalueen luonto herkempi ja virkistyskäyttö rajoitettua
- Asutuksen kasvun on alustavasti arvioitu lisäävän esim. Sipoonkorven kävijämääriä yli 100 000 käynnillä vuodessa

Luontoarvojen turvaaminen alueella

- Resurssien vähetessä kansallispuistot ykkösprioriteettina
- HELMI-ohjelmasta kuitenkin apua myös kosteikkoluonnon turvaamiseksi
- Yhteistyöllä kaupungin kanssa saadaan paljon aikaiseksi
- Tavoite suojeluperusteiden säilyttäminen ja parantaminen

Kiitoksia!

Lisätietoja:

Antti Below

antti.below@metsa.fi

040 758 6258

Roland Vösa

roland.vosa@metsa.fi

040 627 7017

www.metsa.fi



@metsahallitus_forststyrelsen



@metsahallitus