

Helsinki

Kaupunkiympäristön julkaisu ja VVVV:NO

Putkilokasvi- ja luontotyypin inventoinnit Östersundomin lintuvesillä

Sonja Still



Kaupunkiympäristön julkaisuja VVVV:NO

Putkilokasvi- ja luontotyyppi-inventoinnit Östersundomin lintuvesillä

Sonja Still

Kannen kuva | Sonja Still

Tekijät | Sonja Still ja Luontoselvitys Metsänen Oy

Julkaisija | Helsingin kaupunki / Kaupunkiympäristön toimiala

ISBN | XXX-XXX-XXX-XXX-X

ISSN | XXXX-XXXX

Sisällys

Putkilokasvi- ja luontotyyppi-inventoinnit Östersundomin lintuvesillä	3
1. Johdanto	7
1.1. Selvitysalueen sijainti ja yleiskuvau	7
1.2. Menetelmät	8
2. Tulokset.....	10
2.1. Karlvik	10
2.1.1. Luontotyytit ja niiden edustavuudet.....	10
2.1.2. Natura-luontotyytit	32
2.1.3. Karlvikin huomionarvoiset ja vieraslaji putkilokasvihavainnot.....	34
2.2. Kapellvikin pohjois- ja itäosa.....	36
2.2.1. Luontotyytit ja niiden edustavuudet.....	36
2.2.2. Natura-luontotyytit	62
2.2.3. Kapellvikenin huomionarvoiset ja vieraslaji putkilokasvihavainnot	63
2.3. Torpviken	65
2.3.1. Luontotyytit ja niiden edustavuudet.....	65
2.3.2. Natura-luontotyytit	90
2.3.3. Torpvikenin huomionarvoiset ja vieraslaji putkilokasvihavainnot.....	92
2.4. Bruksviken	93
2.4.1. Luontotyytit ja niiden edustavuudet.....	93
2.4.2. Natura-luontotyytit	126
2.4.3. Bruksvikenin huomionarvoiset ja vieraslaji putkilokasvihavainnot	128
3. Liitteet.....	130
4. Lähdeluettelo	131
Kuvailulehti	132

1. Johdanto

Östersundomin lintuvesiin kuuluville Karlvikin, Kapellvikenin, Torpvikenin ja Bruksvikenin merenlahdille tehtiin putkilokasvi- ja luontotyyppiselvitys osana Östersundomin lintuvesien hoito- ja käyttösuunnitelman valmistelua. Työn tavoitteena oli tuottaa ajantasaista tietoa alueen luontoarvoista suunnitelman pohjaksi. Inventointi kattoi huomionarvoiset putkilokasvilajit, uhanalaiset luontotyypit sekä Natura -luontotyypit. Inventointia ei tehty Kapellvikenin eteläosassa, jonka luontotyyppijä ja kasvillisuutta koskevat tiedot saatiin aiemmin tehdystä selvityksestä.

1.1. Selvitysalueen sijainti ja yleiskuvau

Luontotyyppi- ja putkilokasviselvitys suoritettiin Östersundomin lintuvesien neljällä osa-alueella: 1. Karlvik, 2. Kapellvikenin itä- ja pohjoisosa, 3. Torpvik ja 4. Bruksvik (Kartta 2.1). Selvitysalueet kuuluvat Natura-2000 suojelualueverkostoon ”Mustavuoren lehto ja Östersundomin lintuvedet (FI0100065)”⁶. Kaikki osa-alueet ovat luonnoltaan hyvin monipuolisia ja koostuvat matalista merenlahdista, vaihtelevista lehdoista, perinnebiotoopeista ja luonnonmetsistä. Yhdessä kaikki luontotyypit muodostavat erittäin merkittävän luontokokonaisuuden ja monet luontotyypeistä ovat hyvin edustavia ja omaavat huomionarvoista kasvilajistoa. Torpvikeniä ja Bruksvikeniä hoidetaan laidunnuksella ja niitolla, jotka ylläpitävät edustavia, matalakasvuisia merenrantoja ja hakamaita.

Koska alueella ja sen lähiympäristössä on monia erilaisia biotoopeja, lintulajisto on monipuolinen. Bruksviken, Torpviken ja Kapellviken kuuluvat yhtenä, kansainvälisesti arvokkaaksi määriteltynä kohteena valtakunnalliseen lintuvesiensuojeluohjelmaan, mutta kaikki ovat myös erikseen tarkasteltuina arvokkaita lintuvesiä⁶.

Alueet ovat pääkaupunkiseudulla sijaitessaan erittäin tärkeitä luontoharrastus- ja virkistyskohteita, mutta myös tutkimukselle merkittäviä alueita, sillä esim. linnustoseurantoja on varsin pitkältä ajalta⁶. Arvoa nostaa sijainti pääkaupunkiseudulla, jossa tällaisia kokonaisuuksia on säilynyt hyvin vähän.



Kartta 1.1: Luontotyyppi- ja putkilokasviselvitys suoritetttiin Östersundomin neljällä osa-alueella: 1. Karlvik, 2. Kapellvikenin itä- ja pohjoisosa, 3. Torpvik ja 4. Bruksvik.

1.2. Menetelmät

Inventoinnit toteutettiin 1.7–14.8.2023 välisenä aikana. Putkilokasveista kartoitettiin valtakunnallisesti ja alueellisesti uhanalaiset ja silmälläpidettävät lajit sekä Helsingissä uhanalaiset, silmälläpidettävät ja huomionarvoiset lajit¹. Inventoidut alueet kuuluvat perinnemaisemakokonaisuuteen ja myös perinnebiotoopeilla huomionarvoiset putkilokasvit kartoitettiin². Luontotyypit on inventoitu Suomen luontotyyppien uhanalaisuus 2018 -julkaisun luokittelun mukaisesti³. Uhanalaisista, silmälläpidettävistä ja puutteellisesti tunnetuista luontotyypeistä tehtiin luonnontilaisuuden ja edustavuuden arvioinnit Helsingin kaupungin uhanalaisten luontotyyppien inventoinneissa käytetyn luokituksen mukaan. Lisäksi vieraslajit kartoitettiin^{4,5}, jotta saadaan tietoa niiden esiintymispaikoista sekä runsaudesta, torjuntatoimien suunnittelemiseksi. Metsähallituksen keräämät Natura-luontotyyppitiedot vuosilta 2013 – 2022 päivitettiin tarpeen mukaan^{6,7}.



Kuva 1.2: Uhanalaisuusluokat. (Kuvälähde: ymparisto.fi)

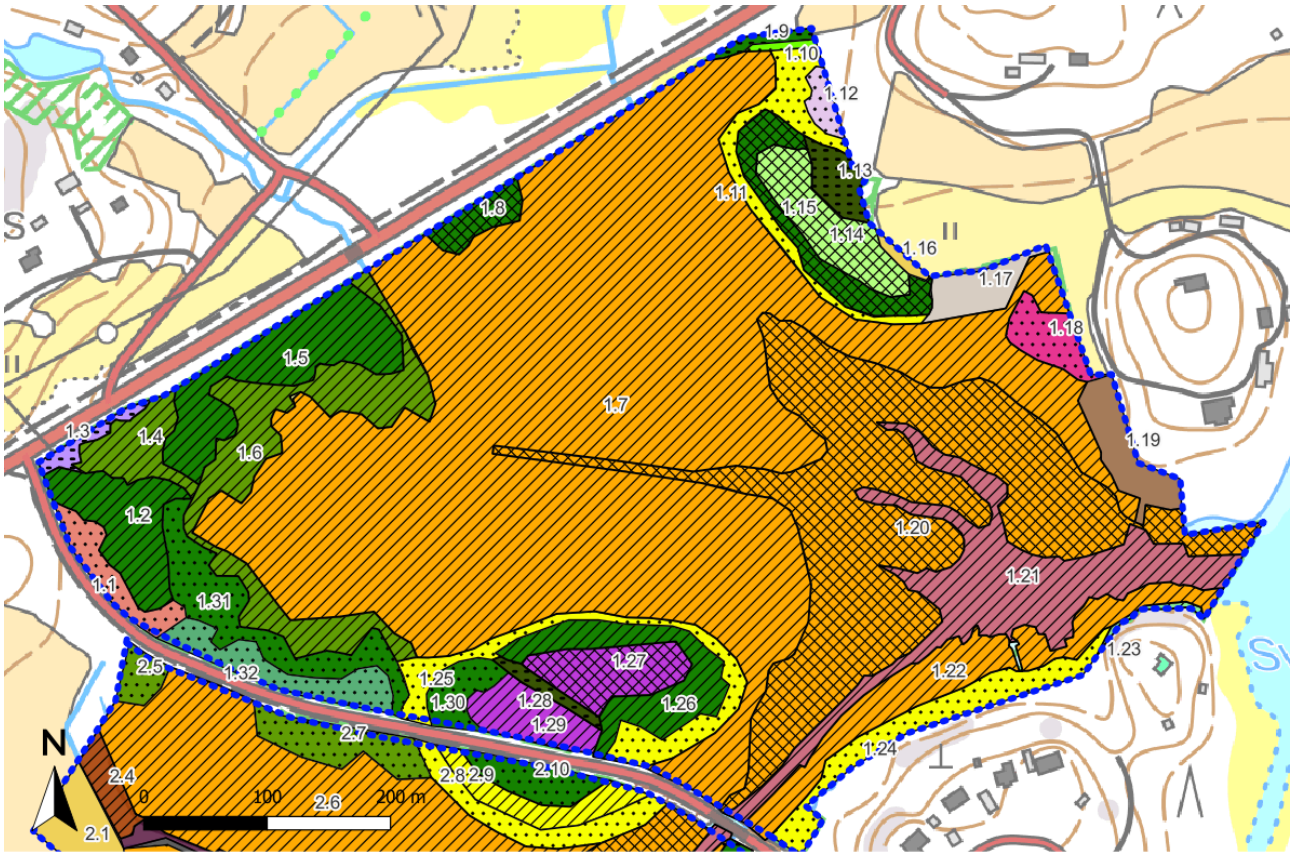
2. Tulokset

2.1. Karlvik

Karlvikin merenlahti on pitkän hoitokatkoksen seurauksena päässyt ruovikoitumaan ja pensoittumaan. Merenrannat ovat korkeakasvuisia ja järviruokovaltaisia, mutta merenrantaniityn itäosa on osittain niitetty ja tämän ansiosta niitylajisto on toipumassa ruovikoitumisesta – monipuolisempi lajisto. Merenrantaruovikkojen ja pajukkojen reunoissa on monipuolisia metsäluhtia ja lehtoja. Muutoin puustoisilla ja paremmin avoimina säilyneillä aukoilla löytyy yhä hakamaisuutta ja pienruohoniittyä. Pohjoisosassa löytyy vanhalta tiepohjalta runsaslajisempaa pienruohoniittyä (CR), mutta niitty on vahvasti kasvamassa umpeen.

2.1.1. Luontotyytit ja niiden edustavuudet

Luontotyytit ovat jaettu kuvioihin ja jokaisella kuviolla on omat tiedot.



- | | | |
|--|---|-------------------------|
| Luontotyypit, elinympäristöt ja edustavuus | Merenrantaruovikot | Sekapuuhaat |
| Hylätyt pellot | Nuoret koivikot | Tervaleppäluhdat |
| Karut merenrantakalliot | Oja | Tuoreet pienruohoniityt |
| Korkeakasvuiset merenrantaniityt | Pajuluhdat | Ärviäpohjat |
| Kosteat heinäniityt (nurmilauha) | Pelto | Erinomainen |
| Kosteat ruohoniityt | Piha-alue, rakennukset | Hyvä |
| Lehtipuuhaat | Rannikon kosteat leppälehdot | Kohtalainen |
| Matalakasvuiset vihvilä-, heinä- ja saramerenrantaniityt | Rannikon lehtomaiset lehtimetsät | Heikko |
| Merenrantapajukot | Rannikon tuoreet lehtipuuvaltaiset lehdot | Ei luontotyyppi |

Kartta 2.1.1: Karlavikin luontotyypit ja niiden edustavuudet kartalla.

Taulukko 2.1.1 Yhteenvedo kohteen luontotyypeistä. Edustavuus: 1 (Erinomainen), 2 (Hyvä), 3 (Kohtalainen), 4 (Heikko) ja 0 (Ei luontotyyppi). Luonnontilaisuus: 1 (Luonnontilainen), 2 (Vähän heikentynyt), 3 (Heikentynyt) ja 4 (Täysin muuttunut). Kuluneisuus: 1 (Ei kuluneisuutta), 2 (Kuluneista havaittavissa) ja 3 (Voimakkaasti kulunut).

Kuvion numero	Luontotyyppi	Uhanalaisluokka	Pinta-ala (ha)	Edustavuus	Luonnontilaisuus	Kuluneisuus
1.1	Pajuluhdat	LC	0,28	3	3	1
1.2	Rannikon kosteat leppälehdot	NT	0,65	2	1	1
1.3	Kosteat ruohoniityt	CR	0,10	4	3	1
1.4	Merenrantapajukot	LC	0,37	2	1	1
1.5	Rannikon kosteat leppälehdot	NT	1,03	2	1	1
1.6	Merenrantapajukot	LC	1,35	2	2	1
1.7	Merenrantaruovikot	LC	15,69	2	1	2
1.8	Rannikon kosteat leppälehdot	NT	0,20	1	1	1

1.9	Rannikon kosteat leppälehdot	NT	0,07	4	3	2
1.10	Tuoreet pienruohoniityt	CR	0,03	3	3	2
1.11	Korkeakasvuiset merenrantaniityt	CR	0,47	3	3	1
1.12	Lehtipuuhaat	CR	0,10	3	2	1
1.13	Sekapuuhaat	CR	0,20	4	3	1
1.14	Rannikon tuoreet lehtipuuvaltaiset lehdot	VU	0,57	1	1	2
1.15	Rannikon kosteat leppälehdot	NT	0,46	1	1	1
1.16	Pelto	Ei luokiteltu	0,04	0	4	1
1.17	Hylätyt pellot	Ei luokiteltu	0,27	0	4	1
1.18	Matalakasvuiset vihvilä-, heinä- ja saramerenrantaniityt	CR	0,26	3	2	2
1.19	Piha-alue, rakennukset	Ei luokiteltu	0,37	0	4	2
1.20	Merenrantaruovikot	LC	5,06	1	1	1
1.21	Ärviäpohjat	LC	1,83	2	2	1
1.22	Merenrantaruovikot	LC	1,04	2	2	1
1.23	Karut merenrantakalliot	LC	0,04	2	1	1
1.24	Korkeakasvuiset merenrantaniityt	CR	0,58	3	2	2
1.25	Korkeakasvuiset merenrantaniityt	CR	0,59	3	2	1
1.26	Rannikon kosteat leppälehdot	NT	0,69	2	2	1
1.27	Rannikon lehtomaiset lehtimetsät	VU	0,49	1	1	1
1.28	Sekapuuhaat	CR	0,09	4	3	1
1.29	Rannikon lehtomaiset lehtimetsät	VU	0,38	2	1	2
1.30	Rannikon kosteat leppälehdot	NT	0,23	3	2	1
1.31	Rannikon kosteat leppälehdot	NT	0,70	3	3	1
1.32	Tervaleppäluhdat	EN	0,43	3	3	1

1.1: Pajuluhdet (LC)

Yleiskuvaus: Tiheä ja korkeakasvuinen pajuluhta tienvarrella. Järviruoko on levinnyt luhdalle asti ja vieraslajeja esiintyy runsaasti. Aluskasvillisuus köyhälajinen.

Kenttäkerroksen yleisimmät lajit: järvikorte (*Equisetum fluviatile*), mesiangervo (*Filipendula ulmaria*)

Vieraslajit ja niiden peittävyys: Valkokarhunköynnös 65 %.

Huomionarvoiset kasvilajit: Ei havaittu.

Edustavuus: Kohtalainen.

Luonnontilaisuus ja kuluneisuus: Heikentynyt ja ei kuluneisuutta.



Kuva 2.1 Tiheä ja korkeakasvuinen pajuluhta kuviolla 1.1.

1.2: Rannikon kosteat leppälehdot (NT)

Yleiskuvaus: Merenrantaniityn ja tien välinen pieni kostea tervaleppävaltainen lehto. Paikoin tervalepät kasvavat tiheästi ja paikoin väljästi, joka antaa lehdon aluskasvillisuudelle vaihtelevuutta.

Kenttäkerroksen yleisimmät lajit: järvikorte, korpikaisla, mesiangervo ja ranta-alpi.

Vieraslajit ja niiden peittävydet: valkokarhunköynnös 30 %.

Huomionarvoiset kasvilajit: Ei havaittu.

Edustavuus: Hyvä

Luonnontilaisuus ja kuluneisuus: Luonnontilainen ja ei kuluneisuutta.

1.3: Kostea ruohoniitty (CR)

Yleiskuvaus: Korkeakasvuinen ja kostea ruohovaltainen avoin niitty tienvarren tuntumalla. Kasvilajistoltaan yksinkertainen ja maaperä on rehevää.

Kenttäkerroksen yleisimmät lajit: mesiangervo, koiranputki, niittyjuola, nurmipuntarpää, viitakas-tikka.

Vieraslajit ja niiden peittävydet: valkokarhunköynnös 30 %.

Huomionarvoiset kasvilajit: Ei havaittu.

Edustavuus: Huono.

Luonnontilaisuus ja kuluneisuus: Heikentynyt. Ei kuluneisuutta.



Kuva 2.2. Korkeakasvuinen kostea ruuhoniitty tienvarrella kuviolla 1.3 ja taustan vasemmalla puolella 1.4 kuvion merenrantapajukko.

1.4: Merenrantapajukot (LC)

Yleiskuvaus: Merenrantapajukko, jossa pajujen korkeus vaihtelee ja pientä aukkoisuutta on jäljellä. Järviruoko ei ole vielä päässyt valtamaan kuviota.

Kenttäkerroksen yleisimmät lajit: mesiangervo, ranta-alpi, ruokohelppi

Vieraslajit ja niiden peittävydet: Ei havaittu.

Huomionarvoiset kasvilajit: Ei havaittu.

Edustavuus: Hyvä

Luonnontilaisuus ja kuluneisuus: Luonnontilainen ja ei kuluneisuutta.

1.5: Rannikon kosteat leppälehdot (NT)

Yleiskuvaus: Kostea tervaleppävaltainen lehto pitkin tievartta. Eri-ikäisten tervaleppien lisäksi kuviolla kasvaa haapaa ja koivua. Paikoin tiheä puusto, jossa runsaasti haavan ja tervaleppän taimia. Lähempänä merenrantaa pajupensaita kasvaa tiheämpänä, mutta aukkoisempiakin kohtia löytyy ja ne ovat lajistoltaan edustavia.

Kenttäkerroksen yleisimmät lajit: järvikorte, korpikaisla, mesiangervo ja ranta-alpi.

Vieraslajit ja niiden peittävydet: Ei havaittu.

Huomionarvoiset kasvilajit: Ei havaittu

Edustavuus: Hyvä

Luonnontilaisuus ja kuluneisuus: Luonnontilainen ja ei kuluneisuutta.



Kuva 2.3 ja 2.4: Rannikon kosteat leppälehdot kuviolla 1.5.

1.6: Merenrantapajukot (LC)

Yleiskuvaus: Samankaltainen merenrantapajukko kuin kuviolla 1.4, mutta hieman heikentynyt ruovikoitumisen takia.

Kenttäkerroksen yleisimmät lajit: mesiangervo, ranta-alpi, ruokohelppi

Vieraslajit ja niiden peittävydet: Ei havaittu.

Huomionarvoiset kasvilajit: Ei havaittu.

Edustavuus: Hyvä.

Luonnontilaisuus ja kuluneisuus: Vähän heikentynyt – ruovikoitumassa. Ei kuluneisuutta.

1.7: Merenrantaruovikot (LC)

Yleiskuvaus: Hyvin laaja ja korkeakasvuinen järviruokovaltainen merenrantaniitty.

Kenttäkerroksen yleisimmät lajit: valtaosa järviruokoa, paikoin ranta-alpia, ruokohelpeä ja mesi-angervoa.

Vieraslajit ja niiden peittävydet: Ei havaittu.

Huomionarvoiset kasvilajit: Ei havaittu.

Edustavuus: Hyvä – laaja ja yhtenäinen.

Luonnontilaisuus ja kuluneisuus: Luonnontilainen ja kulumista havaittavissa – peuranpolkua.



Kuva 2.5. Laaja ja korkeakasvuinen merenrantaruovikko kuviolla 1.7.

1.8: Rannikon kosteat leppälehdot (NT)

Yleiskuvaus: Merenrantaniityn ja tien välinen pieni kostea tervaleppävaltainen lehto. Tervalepät kasvavat väljästi ja pensaskerros on avoin, joka antaa lehdon aluskasvillisuudelle valoa ja sen näkyy myös lajiston koostumuksessa.

Kenttäkerroksen yleisimmät lajit: mesiangervo, rantakukka, karhunputki, järvikorte, lehtovirma-juuri, nurmilauha.

Vieraslajit ja niiden peittävydet: Ei havaittu.

Huomionarvoiset kasvilajit: Ei havaittu.

Edustavuus: Erinomainen

Luonnontilaisuus ja kuluneisuus: Luonnontilainen ja ei kuluneisuutta.



Kuva 2.6. Edustava ja luonnontilassa olevaa kostea leppälehto kuviolla 1.8.

1.9: Rannikon kosteat leppälehdot (NT)

Yleiskuvaus: Kapea kaistale kosteaa leppälehtoa merenrantaniityn ja pienen lammikon (selvitysalueen ulkopuolella) luona. Puustossa valtalajeina tervaleppä ja haapa. Paljon tervalepöntaimia.

Kenttäkerroksen yleisimmät lajit: mesiangervo, ranta-alpi, nurmilauha, karhunputki ja ruokohelppi.

Vieraslajit ja niiden peittävydet: Ei havaittu.

Huomionarvoiset kasvilajit: Ei havaittu.

Edustavuus: Heikko.

Luonnontilaisuus ja kuluneisuus: Heikentynyt – pensoittumassa. Kulumista havaittavassa.



Kuva 2.7. Rannikon kostea leppälehto kuviolla 1.9.

1.10: Tuoreet pienruohoniityt (CR)

Yleiskuvaus: Pieni kuivahko, osin heinävaltainen ruohoniitty vanhalla tiepohjalla. Länsiosa pensoitumassa tervalepöntaimilla ja on kasvilajistoltaan köyhä, mutta omaa muutaman huomionarvoisen lajin. Muutama harmaaleppä, raita, pylväskataja, koivu ja tammi.

Kenttäkerroksen yleisimmät lajit: nurmirölli, nurmitädyke, metsäapila, nurmipuntarpää, niittyjuola, ketoruusuruoho ja keltamatara.

Vieraslajit ja niiden peittävydet: Ei havaittu.

Huomionarvoiset kasvilajit: keltamatara, ketoneilikka, ketoruusuruoho, tammi

Edustavuus: Kohtalainen.

Luonnontilaisuus ja kuluneisuus: Heikentynyt – pensoittumassa ja umpeen kasvamassa. Kulumista havaittavissa.



Kuva 2.8. Tuore pienruohoniityn itäosa kuviolla 1.10.

1.11: Korkeakasvuiset merenrantaniityt (CR)

Yleiskuvaus: Mahdollisen vanhan pellon kohdalla on korkeakasvuinen ja heinävaltainen niitty. Pohja on kostea ja rehevä.

Kenttäkerroksen yleisimmät lajit: nurmipuntarpää, niittyjuola, koiranputki, koiranheinä, mesiangervo, metsäkorte, ranta-alpi.

Vieraslajit ja niiden peittävydet: Ei havaittu.

Huomionarvoiset kasvilajit: Ei havaittu.

Edustavuus: Kohtalainen

Luonnontilaisuus ja kuluneisuus: Heikentynyt – ruovikoitumassa. Ei kuluneisuutta.



Kuva 2.9. Avoin ja korkeakasvuine merenrantaniitty kuviolla 1.11.

1.12: Lehtipuuhaat (CR)

Yleiskuvaus: Korkeakasvuisen niityn rajalla on pieni kuiva hakamaa eri-ikäisillä koivuilla. Aluskasvillisuus kasvaa alla paikoin säästeliäästi, muutoin kuivan niityn kasvilajeja. Kasvuston lajisto köyhä.

Kenttäkerroksen yleisimmät lajit: nurmipuntarpää, metsäkorte, nurmiröllä, metsäapila, siankärsämö, keltamaksaruoho

Vieraslajit ja niiden peittävydet: Ei havaittu.

Huomionarvoiset kasvilajit: keltamatara, ketoruusuruoho.

Edustavuus: Kohtalainen.

Luonnontilaisuus ja kuluneisuus: Vähän heikentynyt ja ei kuluneisuutta.



Kuva 2.10. Kuvion 1.12 koivuvaltainen pieni hakamaa kuvan oikealla puolella.

1.13: Sekapuuhaat (CR)

Yleiskuvaus: Köyhä lajisto, rehevä, hoitamaton ja korkeakasvuinen. Mahdollisesti vanhan pellon pohjalla. Keskellä iso aukko, jossa on korkeakasvuinen ja niittymäinen alue.

Kenttäkerroksen yleisimmät lajit: kastikat, metsäkorte, niittyjuola, vadelma, vuohenputki ja nurmi-puntarpää

Vieraslajit ja niiden peittävydet: Ei havaittu.

Huomionarvoiset kasvilajit: Ei havaittu.

Edustavuus: Heikko – rehevä ja entisen pellon pohjalla. Alue ei täytä minkään luontotyypin kriteerit, mutta hakamaa on lähin.

Luonnontilaisuus ja kuluneisuus: Heikentynyt – kasvamassa umpeen. Ei kuluneisuutta.



Kuva 2.11. Sekapuuhakamaa aukolla kuviolla 1.13.

1.14: Rannikon tuoreet lehtipuuvaltaiset lehdot (VU)

Yleiskuvaus: Puusto on hyvin monipuolinen, erirakenteinen ja eri-ikäinen. Valtapuusto: tervaleppä, vaahtera, pihlaja, tuomi ja koivu. Pensaskerros paikoin hieman tiheä tuomista ja taikinamarjanpen-saista. Aluskasvillisuus runsaslajinen ja edustava.

Kenttäkerroksen yleisimmät lajit: käenkaali, kielo, metsäalvejuuri, lehtotähtimö, sudenmarja, kevättähtimö.

Vieraslajit ja niiden peittävydet: Ei havaittu.

Huomionarvoiset kasvilajit: lehtotähtimö.

Edustavuus: Erinomainen

Luonnontilaisuus ja kuluneisuus: Luonnontilassa. Kulumista havaittavissa – peuranpolkuja.



Kuva 2.12. Edustava rannikon tuore lehtipuuvaltainen lehto kuviolla 1.14.

1.15: Rannikon kosteat leppälehdot (NT)

Yleiskuvaus: Puusto on hyvin monipuolinen, erirakenteinen ja eri-ikäinen. Valtapuustoon kuuluvat tervaleppä, vaahtera ja tuomi. Pensaskerros paikoin hieman tiheä tuomipensaista. Aluskasvillisuus paikoin runsaslajinen ja edustava, muutoin luontaisesti rehevämaaperäistä lajistoa.

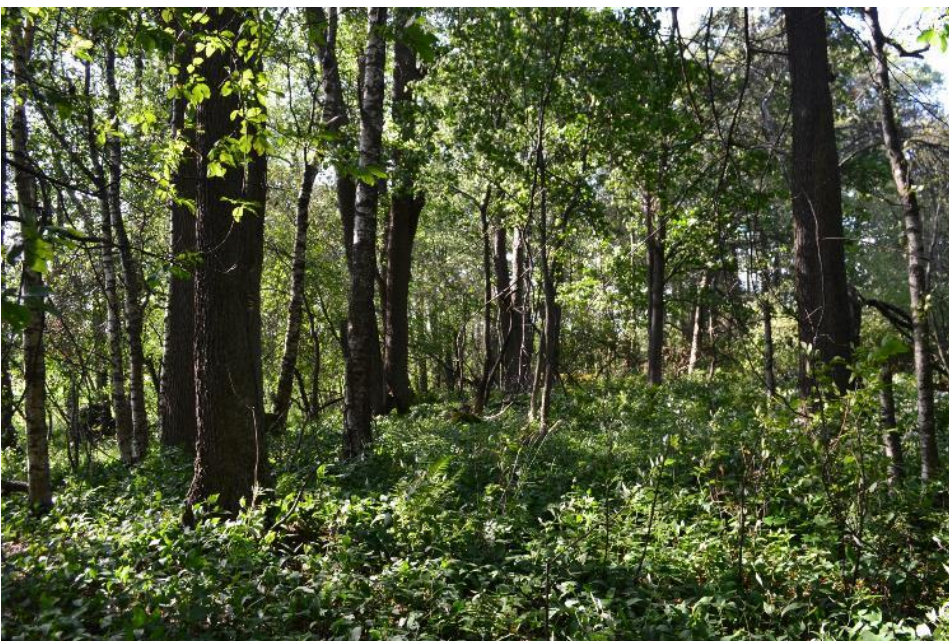
Kenttäkerroksen yleisimmät lajit: kyläkellukka, käenkaali, mesiangervo, nokkonen, sudenmarja, puna-ailakki, peltopillike, ranta-alpi.

Vieraslajit ja niiden peittävyudet: Ei havaittu.

Huomionarvoiset kasvilajit: Ei havaittu.

Edustavuus: Erinomainen

Luonnontilaisuus ja kuluneisuus: Luonnontilassa ja ei kuluneisuutta.



Kuva 2.13. kuviolla 1.15.

1.16: Pelto (Ei luokiteltu)

Yleiskuvaus: Pellonreuna. Ei luontotyyppiä

Kenttäkerroksen yleisimmät lajit: -

Vieraslajit ja niiden peittävyys: Ei havaittu.

Huomionarvoiset kasvilajit: Ei havaittu.

Edustavuus: Ei luontotyyppi

Luonnontilaisuus ja kuluneisuus: Täysin muuttunut.

1.17: Hylätyt pellot (Ei luokiteltu)

Yleiskuvaus: Pieni ojitettu ja hylätty pelto. Kohti merenrantaniitty muuttuu hiljalleen järviruokovaltaiseksi. Ei luontotyyppiä

Kenttäkerroksen yleisimmät lajit: niittyjuola, nurmipuntarpää, hiirenvirna, järviruoko

Vieraslajit ja niiden peittävyys: Ei havaittu.

Huomionarvoiset kasvilajit: Ei havaittu.

Edustavuus: Ei luontotyyppi

Luonnontilaisuus ja kuluneisuus: Täysin muuttunut.



Kuva 2.14. Hylätty pelto kuviolla 1.17.

1.18: Matalakasvuiset vihvilä-, heinä- ja saramerenrantaniityt (CR)

Yleiskuvaus: Ruovikoitunut, mutta niiton ansiosta matalakasvuisen merenrannan kasvilajit ovat osin palanneet. Järviruoko kasvaa enää väljästi matalakasvuisena.

Kenttäkerroksen yleisimmät lajit: järviruoko, suolavihvilä, rönsyrölli, nurmilauha, vesisara, punanata, meriluikka, ketohanhikki.

Vieraslajit ja niiden peittävyys: Ei havaittu.

Huomionarvoiset kasvilajit: merisara, käärmeenkieli

Edustavuus: Kohtalainen – niiton ansiosta voi parantua.

Luonnontilaisuus ja kuluneisuus: Vähän heikentynyt ja kulumista havaittavissa.



Kuva 2.15. Matalakasvuinen vihvilä-, heinä- ja saramerenrantaniitty kuviolla 1.18.

1.19: Piha-alue, rakennukset (ei luokiteltu)

Yleiskuvaus: Alue kuuluu piha-alueeseen ja on tiheäkasvuinen ja puustoinen tervaleppätaimilla. Alueella on pieni mökki ja silta.

Kenttäkerroksen yleisimmät lajit: meriluikka, järviruoko, mätäsara, ranta-alpi, mesiangervo.

Vieraslajit ja niiden peittävydet: Ei havaittu.

Huomionarvoiset kasvilajit: Ei havaittu.

Edustavuus: Ei luontotyyppi.

Luonnontilaisuus ja kuluneisuus: Täysin muuttunut ja kulumista havaittavissa.

1.20: Merenrantaruovikot (LC)

Yleiskuvaus: Suoraan avoimen veden rajalla on laaja ja tuore merenrantaruovikko vaihtelevalla korkeudella.

Kenttäkerroksen yleisimmät lajit: järviruoko, sinikaisla.

Vieraslajit ja niiden peittävydet: Ei havaittu.

Huomionarvoiset kasvilajit: Ei havaittu.

Edustavuus: Erinomainen – suora yhteys avoveteen ja antaa linnuilla suojaa.

Luonnontilaisuus ja kuluneisuus: Luonnontilainen ja ei kuluneisuutta.



Kuva 2.16. Korkeakasvuinen ja järviruokovaltainen merenranta kuviolla 1.20. Taustan metsäsaareke on kuviot 1.14 ja 1.15.

1.21: Ärviäpohjat (LC)

Yleiskuvaus: Matalapohjainen ja suojaisia lahti. Järviruoko ja isolumme kasvaa reunoilla.

Kenttäkerroksen yleisimmät lajit: ärviät, isolumme, järviruoko, merikaisla, sinikaisla, karvalehdet, ahvenvita

Vieraslajit ja niiden peittävydet: Ei havaittu.

Huomionarvoiset kasvilajit: Ei havaittu.

Edustavuus: Hyvä

Luonnontilaisuus ja kuluneisuus: Vähän heikentynyt ja ei kuluneisuutta.



Kuva 2.17. Ärviäpohja kuviolla 1.21.

1.22: Merenrantaruovikot (LC)

Yleiskuvaus: Kapea kaistale järviruokomerenrantaniittyä avoimen uoman ja lehtoreunan välissä.

Kenttäkerroksen yleisimmät lajit: järviruoko

Vieraslajit ja niiden peittävydet: Ei havaittu.

Huomionarvoiset kasvilajit: Ei havaittu.

Edustavuus: Hyvä

Luonnontilaisuus ja kuluneisuus: Vähän heikentynyt. Ei kuluneisuutta.



Kuva 2.18. Kapeampi merenrantaruovikko kuviolla 1.22.

1.23: Karut merenrantakalliot (LC)

Yleiskuvaus: Jyrkkä kallio, joka johtaa suoraan veteen. Kallion kasvusto on niukkalajinen ja kallion päällä kasvaa metsälauhaa ja ahosuolaheinää, sekä sammalia. Muutama kataja, mänty ja pihlaja kallion päällä.

Kenttäkerroksen yleisimmät lajit: metsälauha ja ahosuolaheinä.

Vieraslajit ja niiden peittävydet: Ei havaittu.

Huomionarvoiset kasvilajit: Ei havaittu.

Edustavuus: Hyvä

Luonnontilaisuus ja kuluneisuus: Luonnontilainen ja ei kuluneisuutta.



Kuva 2.19. Karu merenrantakallio kuviolla 1.23.

1.24: Korkeakasvuiset merenrantaniityt (CR)

Yleiskuvaus: Lehdon ja ruovikon välillä on kapea kaistale korkeakasvuista ja lajrikasta merenrantaniityä. Lajiston edustavuus vaihtelee ruovikoitumisasteen mukaan.

Kenttäkerroksen yleisimmät lajit: järviruoko, luhtalemmikki, niittykäenkukka, mätäsara, mesiangervo, ranta-alpi, tuoksumaarianheinä, luhtasuoputki, ketohanhikki.

Vieraslajit ja niiden peittävydet: Ei havaittu.

Huomionarvoiset kasvilajit: Ei havaittu.

Edustavuus: Kohtalainen

Luonnontilaisuus ja kuluneisuus: Vähän heikentynyt – ruovikoitumassa. Kulumista havaittavissa



Kuva 2.20. Korkeakasvuinen merenrantaniitty kuviolla 1.24.

1.25: Korkeakasvuiset merenrantaniityt (CR)

Yleiskuvaus: Metsäsaarekkeen reunalla on kostea, korkeakasvuinen ja ruohovaltainen merenrantaniitty. Maaperä on rehevä ja lajisto yksipuolinen ruovikoitumisen seurauksena.

Kenttäkerroksen yleisimmät lajit: mesiangervo, ranta-alpi, nurmilauha, järviruoko

Vieraslajit ja niiden peittävydet: Ei havaittu.

Huomionarvoiset kasvilajit: Ei havaittu.

Edustavuus: Kohtalainen – rehevä ja yksipuolinen lajisto

Luonnontilaisuus ja kuluneisuus: Vähän heikentynyt – ruovikoitumassa ja pensoittumassa. Ei kuluneisuutta.



Kuva 2.21. Korkeakasvuinen merenranta kuviolla 1.25.

1.26: Rannikon kosteat leppälehdot (NT)

Yleiskuvaus: Kuivemman metsäalueen ja merenrantaniityn välisenä kapeana kaistaleena on kosteampaa leppälehtoa. Valtapuuna on nuoria ja keski-ikäisiä tervaleppiä. Aluskasvillisuus paikoin ruohovaltainen ja paikoin heinävaltainen.

Kenttäkerroksen yleisimmät lajit: mesiangervo, ranta-alpi, nurmilauha, peltopillike, rönsyleinikki, nokkonen.

Vieraslajit ja niiden peittävydet: Ei havaittu

Huomionarvoiset kasvilajit: lehtotähtimö.

Edustavuus: Hyvä.

Luonnontilaisuus ja kuluneisuus: Vähän heikentynyt – hieman pensoittumassa ja ruovikoitumassa. Ei kuluneisuutta.



Kuva 2.22. Rannikon kostea leppälehto kuviolla 1.26.

1.27: Rannikon lehtomaiset lehtimetsät (VU)

Yleiskuvaus: Hyvin vaihteleva lehtomainen metsä, jossa on keskiravinteisen lehdon ja kangasmetsän mosaiikkimaista vaihtelevuutta. Puusto on monipuolinen eri-ikäisillä koivuilla, kuusilla, vaahteroilla, männnyillä ja pylväskatajilla, sekä nuorilla pihlajilla ja tuomilla. Noin 5–10 koivuista ja männnyistä ovat iäkkäitä ja kookkaita.

Kenttäkerroksen yleisimmät lajit: kielo, ahomansikka, lehtonurmikka, lillukka, lehtotähtimö,

Vieraslajit ja niiden peittävyys: Ei havaittu

Huomionarvoiset kasvilajit: lehtotähtimö.

Edustavuus: Erinomainen

Luonnontilaisuus ja kuluneisuus: Luonnontilainen ja ei kuluneisuutta.



Kuva 2.23. Rannikon lehtomainen lehtimetsä kuviolla 1.27.

1.28: Sekapuuhaat (CR)

Yleiskuvaus: Entisen sähkölinjan aukko. Harvapuustoinen ja perinnebiotooppimainen sekä hakamaamainen, mutta ei täysin vastaa hakamaan ominaispiirteitä Muutama pylväskataja ja nuori vaahtera. Alue on pensoittumassa haava-, koivun- ja vaahterantaimilla. Aluskasvillisuudessa runsaslajisempia pienruohoniitty-laikkuja.

Kenttäkerroksen yleisimmät lajit: kielo, ahdekaunokki, huopavoikeltano, niittyleinikki, nurmitädyke, rohtotädyke, kissankello, mäkikuisma.

Vieraslajit ja niiden peittävydet: Ei havaittu.

Huomionarvoiset kasvilajit: Mäkikuisma.

Edustavuus: Heikko - ei täysin vastaa hakamaan ominaispiirteitä, mutta on lähin luontotyyppi.

Luonnontilaisuus ja kuluneisuus: Heikentynyt – pensoittumisen seurauksena. Ei kuluneisuutta.



Kuva 2.24. Sekapuuhaamaisen entisen sähkölinjan maastokäytävä kuviolla 1.28.

1.29: Rannikon lehtomaiset lehtimetsät (VU)

Yleiskuvaus: Puusto koostuu eri-ikäisistä kuusista, koivuista ja haavoista sekä nuorista pihlajista. Muutama koivu on kookas (> 40 cm) ja iäkäs, joka nostaa luontotyypin edustavuutta. Puusto on paikoin melko tiheä ja varjostaa aluskasvillisuuden lajiston köyhäksi. Kuviolla löytyy myös aukko-paikkoja, joissa ketomaisia niitty-laikkuja, missä kasvaa valtalajeina ahomansikkaa, metsälauhaa, tuoksusimaketta ja kieloa.

Kenttäkerroksen yleisimmät lajit: Kielo, lehtonurmikka, käenkaali ja mustikka.

Vieraslajit ja niiden peittävydet: Ei havaittu

Huomionarvoiset kasvilajit: Ei havaittu.

Edustavuus: Hyvä.

Luonnontilaisuus ja kuluneisuus: Luonnontilainen ja kulumista havaittavissa.



Kuva 2.25. Rannikon lehtomaista lehtimetsää kuviolla 1.29.

1.30: Rannikon kosteat leppälehdot (NT)

Yleiskuvaus: Korkeakasvuinen ja kostea tervaleppälehto korkeakasvuisen merenrannan metsäsaarekkeen reunalla. Aluskasvillisuuden lajisto on yksipuolinen ja puustossa kasvaa haapaa, nuorten ja keski-ikäisten tervaleppien seassa.

Kenttäkerroksen yleisimmät lajit: mesiangervo, ranta-alpi ja nurmilauha.

Vieraslajit ja niiden peittävydet: Ei havaittu

Huomionarvoiset kasvilajit: Ei havaittu.

Edustavuus: Kohtalainen.

Luonnontilaisuus ja kuluneisuus: Vähän heikentynyt – pensoittumassa. Ei kuluneisuutta.



Kuva 2.26. Rannikon kostea leppälehto kuviolla 1.30.

1.31: Rannikon kosteat leppälehdot (NT)

Yleiskuvaus: Korkeakasvuinen ja kostea tervaleppälehto korkeakasvuisen merenrannan reunalla. Aluskasvillisuuden lajisto on yksipuolinen ja paikoin hyvin järviruokovaltainen. Puusto suurenpirtein tasaikäinen luonnollisen sukkessionvaiheen takia.

Kenttäkerroksen yleisimmät lajit: mesiangervo, ranta-alpi, järviruoko

Vieraslajit ja niiden peittävydet: Ei havaittu.

Huomionarvoiset kasvilajit: Ei havaittu.

Edustavuus: Kohtalainen.

Luonnontilaisuus ja kuluneisuus: Heikentynyt – ruovikoitumassa. Ei kuluneisuutta.



Kuva 2.27. Rannikon kostea leppälehto kuviolla 1.31.

1.32: Tervaleppäluhdet (EN)

Yleiskuvaus: Tien reunaa pitkin on luhtamainen ja tiheäkasvuinen tervaleppäpajulla. Aluskasvillisuus on mosaiikkimainen ja vaihtelee saravaltaisista ja vehkavaltaisista kosteista alueista korpikaislavaltaisiiin, mesiangervoaltaisiin ja järvikortevaltaisiiin laikkuihin.

Kenttäkerroksen yleisimmät lajit: mesiangervo, korpikaisla, vehka, järviruoko, järvikorte, pullosara, jokapaikansara ja ranta-alpi.

Vieraslajit ja niiden peittävydet: Valkokarhunköynnös 5 % ja tienvarrella komealupiini 1 % sekä kurturuusu 1 %.

Huomionarvoiset kasvilajit: Ei havaittu.

Edustavuus: Kohtalainen – luhtalajisto häviämässä.

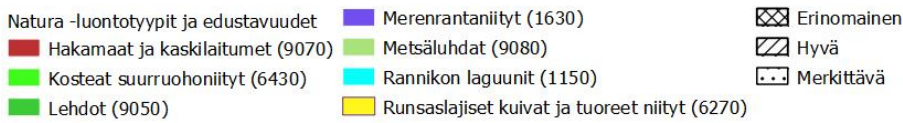
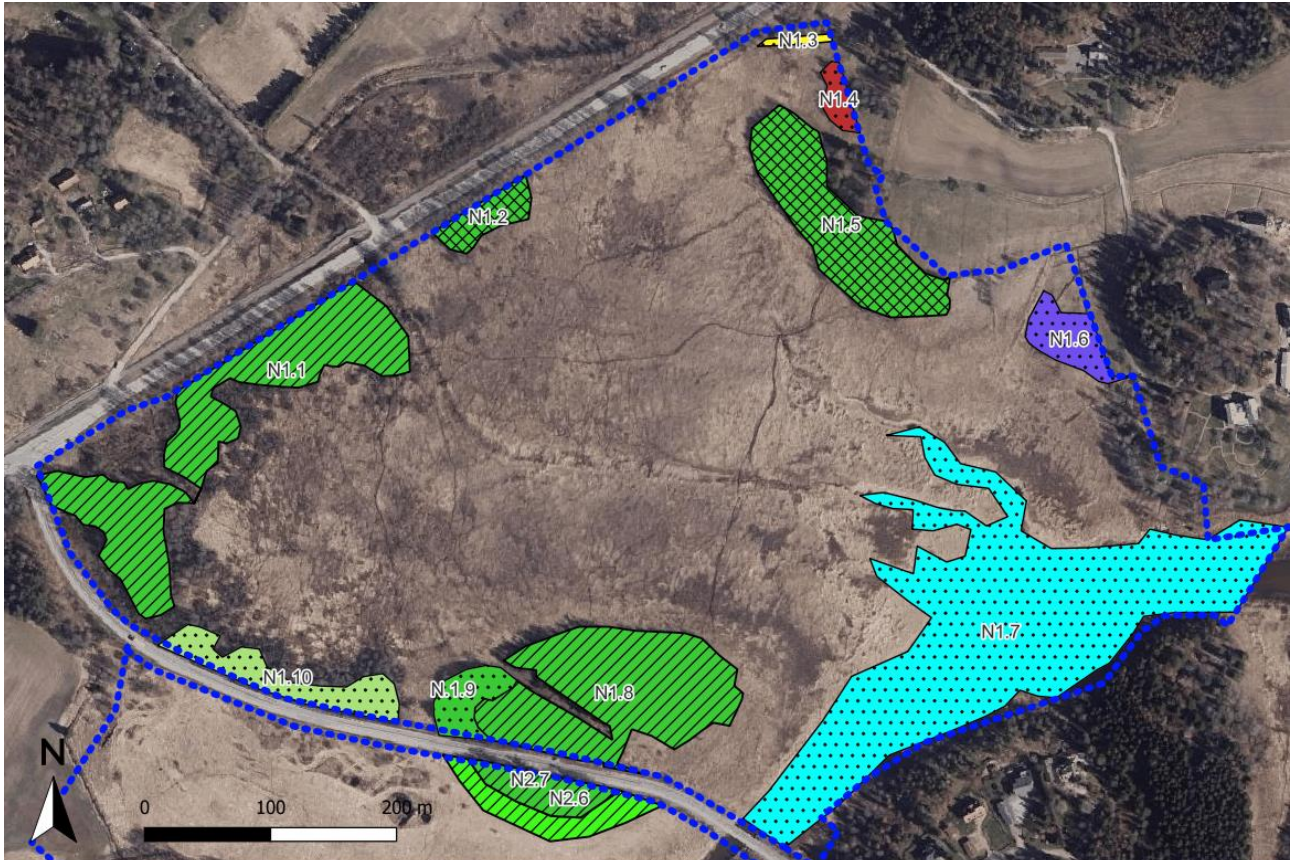
Luonnontilaisuus ja kuluneisuus: Heikentynyt – ruovikoituminen ja pensoittuminen. Ei kuluneisuutta.



Kuva 2.28. Tervaleppäluhta kuviolla 1.32.

2.1.2. Natura-luontotyytit

Karlvikenin laajimpia Natura -luontotyyppinä ovat rannikon laguunit ja borealiset lehdot. Lisäksi alueella on pienialaisia kuvioita niittyjä, hakamaata ja kaskilaidunta sekä metsäluhtaa. Lehdot ovat edustavuudeltaan erinomaisia tai hyviä, laguuni merkittävä.



Kartta 2.1.2: Karlavikin Natura -luontotyypit ja niiden edustavuudet kartalla.

Taulukko 2.1.2. Yhteenveto kohteen luontotyypeistä. Edustavuus: 1 (Erinomainen), 2 (Hyvä), 3 (Merkittävä) ja 4 (Ei merkittävä). Luonnontilaisuus: 1 (Luonnontilainen), 2 (Vähän heikentynyt), 3 (Heikentynyt) ja 4 (Täysin muuttunut). Kuluneisuus: 1 (Ei kuluneisuutta), 2 (Kulumista havaittavissa) ja 3 (Voimakkaasti kulunut).

Kuvion numero	Natura -luontotyyppi	Pinta-ala (ha)	Edustavuus	Luonnontilaisuus
N1.1	Lehdot (9050)	1,69	2	1
N1.2	Lehdot (9050)	0,21	1	1
N1.3	Runssalajiset kuivat ja tuoret niityt (6270)	0,03	3	3
N1.4	Hakamaat ja kaskilaitumet (9070)	0,10	3	2
N1.5	Lehdot (9050)	1,02	1	1
N1.6	Merenseläntaniityt (1630)	0,26	3	3
N1.7	Rannikon laguunit (1150)	4,09	3	1
N1.8	Lehdot (9050)	1,55	2	1
N1.9	Lehdot (9050)	0,23	3	2
N1.10	Metsäluhdat (9080)	0,43	3	2

2.1.3. Karlvikin huomionarvoiset ja vieraslaji putkilokasvihavainnot

Vanhalla tienpohjalla on kuivempi ja runsaslajinen niitty, jossa kasvaa vaarantunut laji keltamatara ja silmälläpidettävä ketoneilikka, sekä ketoruusuoruho. Ketoruusuuruhoa pidetään perinnebiotooppialueilla hyvänä lajina, joka kertoo runsaslajisesta ja edustavasta pienruohoniitystä. Keltamataran uhanalaisluokan syy on kasvupaikkojen vähentyminen ja lajin alkuperäisen geneettisen häviäminen koska laji risteytyy helposti paimenmataran kanssa. Paimenmataraa ei havaittu alueelta.

Taulukko 2.1.3. Yhteenveto kohteen tärkeimmistä putkilokasvihavainnoista. Alueelta havaitut huomionarvoiset putkilokasvit. Uhanalaisuusluokitus: RE = hävinnyt, CR = äärimmäisen uhanalainen, EN = erittäin uhanalainen, VU = vaarantunut, NT = silmälläpidettävä, LC = elinvoimaiset, DD = puutteellisesti tunnettu, RT = alueellisesti uhanalainen (metsäkasvillisuusvyöhykkeessä 1b hemiboreaalin, Lounainen rannikkomaa). Putkilokasvien muu status: kunnallisesti merkittävät Kurton mukaan (2020) ja perinnebiotoopeilla merkittävät Kempin (2017) inventointiohjeen mukaan. Luettelaa Helsingissä uhanalaiset ja ”muuten huomionarvoiset” sekä perinnebiotoopeilla huomionarvoiset. Muuten huomionarvoiset = lajit eivät ole valtakunnallisella punaisella listalla eivätkä alueellisesti uhanalaisia, mutta vaateliaisuudellaan ja paikallisella harvinaisuudellaan osoittavat yhdessä niiden kanssa luonnoltaan arvokkaimpia alueita Helsingissä. Helsingissä uhanalaisiin merkitään kunnallisen uhanalaisuusluokan perään k-tunnus (esim. VUK), muuten huomionarvoisiin (M) ja perinnebiotooppilajiin (P).

Laji	Suomenkielinen nimi	Uhanalaisluokka	Muu status	Esiinty kuviolla	Määrä
<i>Dianthus deltoides</i>	ketoneilikka	NT	P	1.10	Esiintyy säästeliäästi
<i>Galium verum</i>	keltamatara	VU	P	1.10, 1.12	Runsaana
<i>Knautia arvensis</i>	ketoruusuoruho	LC	M, P	1.10, 1.12	Runsaana, Muutama
<i>Quercus robur</i>	tammi	LC	P	1.10	Yksittäin
<i>Carex mackenziei</i>	merisara	LC	M, P	1.18	Esiintyy säästeliäästi
<i>Ophioglossum vulgatum</i>	käärmeenkieli	LC	M, P	1.18	Esiintyy säästeliäästi
<i>Stellaria nemorum</i>	lehtotähtimö	LC	M	1.14, 1.26, 1.27	Esiintyy säästeliäästi
<i>Hypericum perforatum</i>	mäkikuisma	LC	P	1.28	Esiintyy säästeliäästi

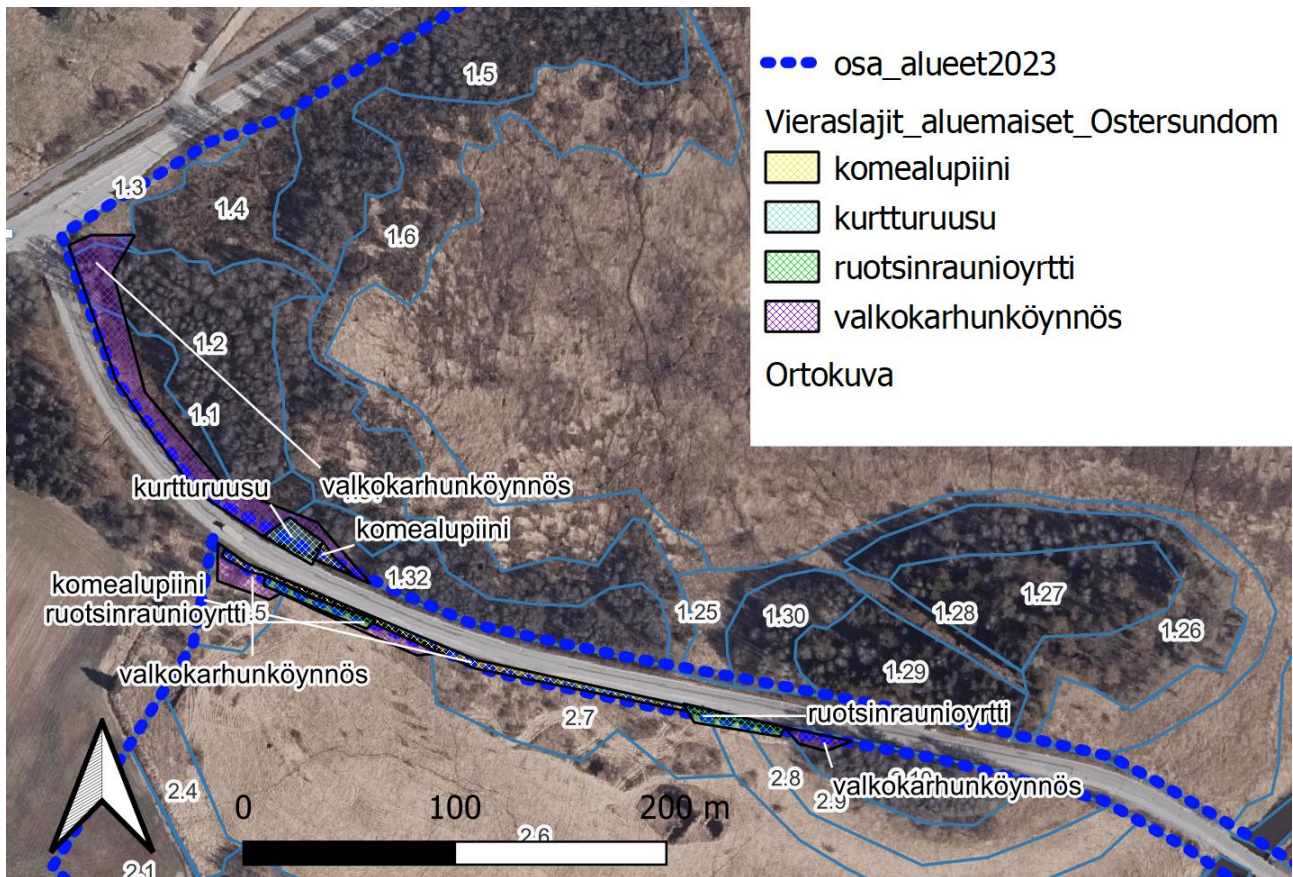


Kartta 2.1.3. Karlavikin huomionarvoiset putkilokasvit kartalla.

Tienvarrella esiintyy useita vieraslajeja kuten lupiini, kurturuusu ja karhunköynnös.

Taulukko 2.1.4. Yhteenveto kohteen vieraslajista. Taulukossa kuvataan alueelta havaitut haitalliset vieraslajit. Haitallisten vieraslajien esiintymistä tai havaintopaikoista tehdään myös kartta, joka liitetään taulukon alle. Status: EU = EU:n vieraslajiluettelon laji, K1 = kansallisen vieraslajiluettelon laji, K2 = kansalliseen vieraslajiluetteloon kuulumaton laji, joka on kansallisen vieraslajistrategian (2012) mukaan haitallinen vieraslaji, H = Helsingin kaupungin vieraslajilinjauksen (<https://www.hel.fi/static/ymk/lumo/helsingin-vieraslajilinjauus-2015-2019.pdf>) mukaan torjuttava laji.

Laji	Suomenkielinen nimi	Status	Esiintyy kuviolla	Määrä
<i>Lupinus polyphyllus</i>	komealupiini	K1	1.1, 1.32	Pieniä ryhmiä
<i>Rosa rugosa</i>	kurturuusu	K1	1.1, 1.32	Melko runsaana taimenryhminä
<i>Convolvulus sepium</i>	valkokarhunköynnös	K2	1.1, 1.2, 1.3, 1.32	runsaana



Kartta 2.1.4. Karlavikin vieraslajiputkilokasvit kartalla. Tien eteläpuolella olevat vieraslajit kuuluvat Kapellvikenin osa-alueelle.

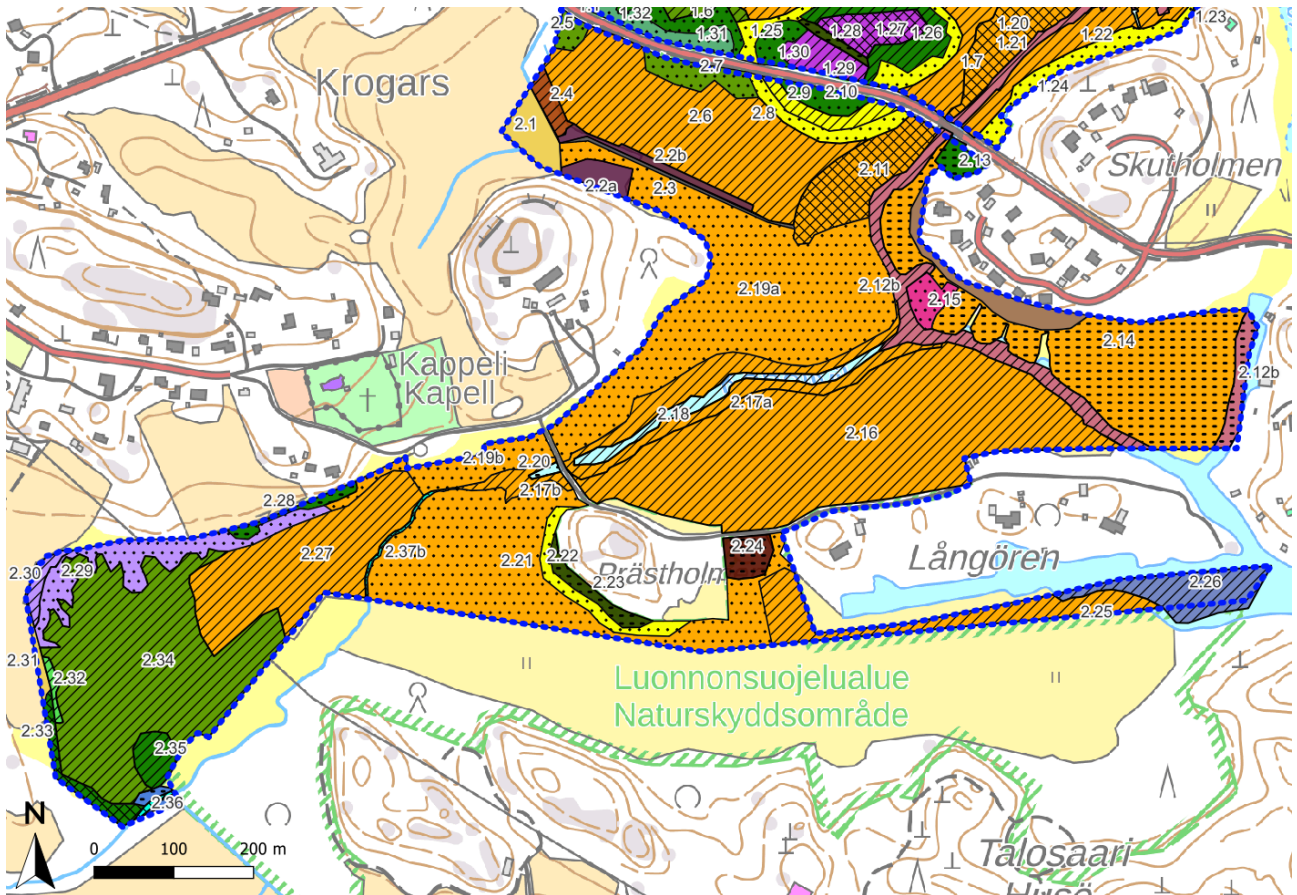
2.2. Kapellvikin pohjois- ja itäosa

Umpeenkasvun, laidunnuksen loppumisen ja pitkän hoitokaton seurauksena merenrantaniitty on päässyt ruovikoitumaan ja pensoittumaan pahasti. Muutama vuosi sitten osa rantaniitystä on niitetty. Paikoin ruovikon lisäksi löytyy lajirikkaimpia laikkuja, mutta ei kovin hyvällä edustavuudella.

Laaja järviruovikko on paikoin hyvin yhtenäinen ja suoraan yhteydessä avoveteen tai vesiuomaan, mutta yhtenäisen rakenteen rikkovat yksityishenkilöiden laiturit. Puustoiset saarekkeet ovat varttunut lehtoa, jossa on laiduntamisen merkkejä (perinnebiotoopin luontotyyppinä olisi sekapuumetsälaidun, CR). HUOM. Kuviolla on useita onkimatojen kaivuupaikkoja, jotka tuhoavat lehdon herkkää aluskasvillisuutta. Tämän kohteen edustavin ja arvokkain kohde on länsipuolen eteläosa, missä on hyvin edustava tervaleppälehto ja luhtamaiset merenrantapajukot sekä useita huomionarvoisia kasvilajeja. Valitettavasti kohteella esiintyy myös paljon vieraslajeja.

2.2.1. Luontotyypit ja niiden edustavuudet

Luontotyypit ovat jaettu kuvioihin ja jokaisella kuviolla on omat tiedot.



- | | | | |
|--|------------------------|--|-------------------|
| Luontotyytit, elinympäristöt ja edustavuus | ■ Merenrantapajukot | ■ Piha-alue, rakennukset | ■ Tuoreet kankaat |
| ■ Karut merenrantakalliot | ■ Merenrantaruovikot | ■ Rannikon kosteat leppälehdot | ■ Ärviäpohjat |
| ■ Korkeakasvuiset merenrantaniityt | ■ Merinäkinruohopohjat | ■ Rannikon lehtomaiset lehtimetsät | ■ Erinomainen |
| ■ Kosteat heinäniityt | ■ Nuoret koivikot | ■ Savimaiden purot ja pikkujoot | ■ Hyvä |
| ■ Kosteat heinäniityt (nurmilauha) | ■ Oja | ■ Sekapuuhaat | ■ Kohtalainen |
| ■ Kosteat ruohoniityt | ■ Pajuluhdut | ■ Sisävesien korkeakasvuiset rantaniityt | ■ Heikko |
| ■ Matalakasvuiset vihvilä-, heinä- ja saramerenrantaniityt | ■ Pelto | ■ Tervaleppäluhdut | ■ Ei luontotyyppi |

Kartta 2.2.1. Kapellvikenin luontotyytit ja niiden edustavuudet kartalla.

Taulukko 2.2.1. Yhteenveto kohteen luontotyypeistä. Edustavuus: 1 (Erinomainen), 2 (Hyvä), 3 (Kohtalainen), 4 (Heikko) ja 0 (Ei luontotyyppi). Luonnontilaisuus: 1 (Luonnontilainen), 2 (Vähän heikentynyt), 3 (Heikentynyt) ja 4 (Täysin muuttunut). Kuluneisuus: 1 (Ei kuluneisuutta), 2 (Kuluneista havaittavissa) ja 3 (Voimakkaasti kulunut).

Kuvion numero	Luontotyyppi	Uhanalaisluokka	Pinta-ala (ha)	Edustavuus	Luonnontilaisuus	Kuluneisuus
2.1	Pelto	Ei luokiteltu	0,40	0	4	1
2.2a	Nuoret koivikot	Ei luokiteltu	0,26	0	4	1
2.2b	Nuoret koivikot	Ei luokiteltu	0,22	0	4	1
2.3	Oja	Ei luokiteltu	0,11	0	4	1
2.4	Kosteat heinäniityt (nurmilauha)	CR	0,18	2	2	1
2.5	Merenrantapajukot	LC	0,135	3	3	1
2.6	Merenrantaruovikot	LC	3,997	2	2	1
2.7	Merenrantapajukot	LC	0,40	3	3	1
2.8	Korkeakasvuiset merenrantaniityt	CR	0,38	3	3	1

2.9	Korkeakasvuiset merenrantaniityt	CR	0,32	2	2	1
2.10	Rannikon kosteat leppälehdot	NT	0,26	3	3	2
2.11	Merenrantaruovikot	LC	1,19	1	2	1
2.12a	Ärviäpohjat	LC	1,10	2	2	2
2.12b	Ärviäpohjat	LC	0,31	4	3	2
2.13	Rannikon kosteat leppälehdot	NT	0,18	4	2	1
2.14	Merenrantaruovikot	LC	4,20	4	3	2
2.15	Matalakasvuiset vihvilä-, heinä- ja saramerenrantaniityt	CR	0,25	3	3	2
2.16	Merenrantaruovikot	LC	8,00	2	2	2
2.17a	Merenrantaruovikot	LC	1,60	2	2	1
2.17b	Merenrantaruovikot	LC	0,26	2	2	1
2.18	Kelluslehtiset luonnehtimat pohjat	LC	0,49	2	2	1
2.19a	Merenrantaruovikot	LC	5,85	3	2	1
2.19b	Merenrantaruovikot	LC	0,75	3	2	1
2.20	Kelluslehtiset luonnehtimat pohjat	LC	0,04	4	3	1
2.21	Merenrantaruovikot	LC	4,22	3	3	2
2.22	Korkeakasvuiset merenrantaniityt	CR	0,38	3	2	1
2.23	Sekapuuhaat	CR	0,25	4	3	2
2.24	Tuoreet kankaat	VU	0,29	4	3	2
2.25	Merenrantaruovikot	LC	1,23	2	2	2
2.26	Merinäkinruohopohjat	NT	0,89	2	1	1
2.27	Merenrantaruovikot	LC	2,85	2	2	2
2.28	Rannikon kosteat leppälehdot	NT	0,16	4	3	2
2.29	Kosteat ruohoniityt	CR	1,06	3	3	1
2.30	Kosteat ruohoniityt	CR	0,15	2	2	1
2.31	Pelto	Ei luokiteltu	0,09	0	4	1
2.32	Kosteat heinäniityt	CR	0,07	2	2	1
2.33	Rannikon kosteat leppälehdot	NT	0,29	1	1	1
2.34	Merenrantapajukot	LC	5,31	2	1	2
2.35	Rannikon kosteat leppälehdot	NT	0,29	2	1	1
2.36	Sisävesien korkeakasvuiset rantaniityt	CR	0,09	4	3	1
2.37a	Savimaiden purot ja pikkujoet	CR	0,03	1	1	1
2.37b	Savimaiden purot ja pikkujoet	CR	0,03	1	1	1

2.1: Pelto (ei luokiteltu)

Yleiskuvaus: Pelto tai pysyvää nurmea, joka oli maastokäynnin ajankohdalla osin niitetty. Ei luontoarvoja.

Kenttäkerroksen yleisimmät lajit: niittyjuola, nurmipuntarpää, timotei, nurmilauha ja niittyleinikki.

Vieraslajit ja niiden peittävydet: Ei havaittu

Huomionarvoiset kasvilajit: Ei havaittu.

Edustavuus: Ei luontotyyppi

Luonnontilaisuus ja kuluneisuus: Täysin muuttunut ja ei kuluneisuutta.

2.2a ja 2.2b: Nuoret koivikot (ei luokiteltu)

Yleiskuvaus: Nuorta ja tiheäkasvuista koivikkoa on kehittynyt pitkin merenrannan oja. Ei tässä vaiheessa erityistä luontoarvoa.

Kenttäkerroksen yleisimmät lajit: järviruoko

Vieraslajit ja niiden peittävydet: Ei havaittu

Huomionarvoiset kasvilajit: Ei havaittu.

Edustavuus: Ei luontotyyppi

Luonnontilaisuus ja kuluneisuus: Täysin muuttunut ja ei kuluneisuutta.

2.3: Oja (ei luokiteltu)

Yleiskuvaus: Merenrannan oja.

Kenttäkerroksen yleisimmät lajit: -

Vieraslajit ja niiden peittävydet: Ei havaittu

Huomionarvoiset kasvilajit: Ei havaittu.

Edustavuus: Ei luontotyyppi

Luonnontilaisuus ja kuluneisuus: Täysin muuttunut ja ei kuluneisuutta.

2.4: Kosteat heinäniityt (CR)

Yleiskuvaus: Nurmilauhavaltaisen kostea heinäniitty ruovikkovaltaisen merenrantaniityn ja pellon välissä. Niityn ja pellon välisessä ojassa kasvaa leveäosmankäämiä.

Kenttäkerroksen yleisimmät lajit: nurmilauha, ojakärsämö, peltopillike, korpikastikka.

Vieraslajit ja niiden peittävydet: Ei havaittu

Huomionarvoiset kasvilajit: Ei havaittu.

Edustavuus: Hyvä

Luonnontilaisuus ja kuluneisuus: Vähän heikentynyt ja ei kuluneisuutta.



Kuva 2.29. Kuvion 2.4 kostea heinäniitty oikealla ja kuvion 2.3 pelto-oja.

2.5: Merenrantapajukot (LC)

Yleiskuvaus: Tienvarren lähellä kasvaa puutarhakarkulaiset vuohenkello, auringontähti ja myskimalva, joita ei ole luokiteltu haitallisiksi vieraslajeiksi.

Kenttäkerroksen yleisimmät lajit: valkokarhunköynnös, järviruoko, viitakastikka

Vieraslajit ja niiden peittävydet: valkokarhunköynnös 50 %, komealupiini 60 %, ruotsinraunioyrtti 1 %.

Huomionarvoiset kasvilajit: Ei havaittu.

Edustavuus: Kohtalainen

Luonnontilaisuus ja kuluneisuus: Heikentynyt – vieraslajit. Ei kuluneisuutta.



Kuva 2.30. Merenrantapajukko kuviolla 2.5.

2.6: Merenrantaruovikot (LC)

Yleiskuvaus: Laaja ja avoin järviruokovaltainen merenrantaniitty. Paikoin pajupensaita.

Kenttäkerroksen yleisimmät lajit: Järviruoko, luhtasuoputki ojakärsämö.

Vieraslajit ja niiden peittävydet: komealupiini 60 %, ruotsinraunioyrtti 5 %

Huomionarvoiset kasvilajit: Ei havaittu.

Edustavuus: Hyvä

Luonnontilaisuus ja kuluneisuus: Vähän heikentynyt – pensoittumassa. Ei kuluneisuutta.



Kuva 2.31. Kuvion 2.6 merenrantaruovikko tienvarrelta kuvattuna.

2.7: Merenrantapajukot (LC)

Yleiskuvaus: Avoin merenrantaniitty on pensoittunut pajuilla sekä koivuntaimilla ja on kehittymässä merenrantapajukoksi.

Kenttäkerroksen yleisimmät lajit: järviruoko, mesiangervo, ranta-alpi ja nurmilauha.

Vieraslajit ja niiden peittävydet: ruotsinraunioyrtti 1 %, komealupiini 5 %.

Huomionarvoiset kasvilajit: Ei havaittu.

Edustavuus: Kohtalainen – vielä kehittymässä tähän luontotyyppiin.

Luonnontilaisuus ja kuluneisuus: Heikentynyt – ruovikoitunut ja vieraslajit. Ei kuluneisuutta.



Kuva 2.32. Järviruokovaltainen merenranta kehittymässä merenrantapajukoksi. Kuvio 2.7.

2.8: Korkeakasvuiset merenrantaniityt (CR)

Yleiskuvaus: Korkeakasvuinen ja kostea merenrantaniitty, jossa kasvilajisto on köyhtymässä ja kasvamassa umpeen järviruovikolla ja pajunpensailla.

Kenttäkerroksen yleisimmät lajit: mesiangervo, järviruoko, nurmilauha, nurmipuntarpää, ranta-alpi, luhtasuoputki.

Vieraslajit ja niiden peittävydet: ruotsinraunioyrtti 1 %, komealupiini 10 %

Huomionarvoiset kasvilajit: Ei havaittu.

Edustavuus: Kohtalainen

Luonnontilaisuus ja kuluneisuus: Heikentynyt – ruovikoitumassa ja pensoittumassa. Ei kuluneisuutta.



Kuva 2.33. Kuvion 2.8 korkeakasvuisen merenrantaniityn vyöhyke kulkee pajunpensaiden kohdalla. Pensaiden ja vasemman puolisen lehdon välissä on kuvion 2.9 korkeakasvuinen merenrantaniitty.

2.9: Korkeakasvuiset merenrantaniityt (CR)

Yleiskuvaus: Korkeakasvuinen ja kostea merenrantaniitty tervaleppälehdon reunalla. Kasvilajisto on edustava ja lajirikas eikä ole vielä pahasti päässyt ruovikoitumaan.

Kenttäkerroksen yleisimmät lajit: mesiangervo, ojakärsämö, rönsyrölli, nurmilauha, nurmipuntarpää, ranta-alpi, luhtasuoputki, järviruoko

Vieraslajit ja niiden peittävydet: ruotsinraunioyrtti 1 %, komealupiini 10 %

Huomionarvoiset kasvilajit: Ei havaittu.

Edustavuus: Hyvä.

Luonnontilaisuus ja kuluneisuus: Vähän heikentynyt ja ei kuluneisuutta.

2.10: Rannikon kosteat leppälehdot (NT)

Yleiskuvaus: Puusto on edustava ja tervaleppävaltainen eri ikäluokilla. Pensaskerroksessa paikoin tiheästi tuomipensaita. Aluskasvillisuus ilmentää runsasravinteisuutta ja kosteuta, mutta niukkalajinen.

Kenttäkerroksen yleisimmät lajit: mesiangervo, rönsyleinikki, järvikorte, ojakellukka.

Vieraslajit ja niiden peittävydet: valkokarhunköynnös 40 %.

Huomionarvoiset kasvilajit: Ei havaittu.

Edustavuus: Kohtalainen.

Luonnontilaisuus ja kuluneisuus: Heikentynyt – paikoin onkimatoja kaivattu ja aluskasvillisuus tuhonnut. Kulumista havaittavissa.



Kuva 2.34. Rannikon kostea leppälehto kuviolla 2.10. Onkimatoja on kaivettu maasta.

2.11: Merenrantaruovikot (LC)

Yleiskuvaus: Suoraan avoimen veden rajalla on laaja ja tuore merenrantaruovikko vaihtelevalla korkeudella.

Kenttäkerroksen yleisimmät lajit: järviruoko, sinikaisla.

Vieraslajit ja niiden peittävydet: Ei havaittu.

Huomionarvoiset kasvilajit: Ei havaittu.

Edustavuus: Erinomainen – suora yhteys avoveteen ja antaa linnuilla suojaa.

Luonnontilaisuus ja kuluneisuus: Vähän heikentynyt ja ei kuluneisuutta.



Kuva 2.35. Kuvion 2.11 merenrantaruovikko suoraan avoimen veden rajalla.

2.12a: Ärviäpohjat (LC)

Yleiskuvaus: Avoimena pidetty veneväylä ruovikon keskellä. Ärviäpohja keskeimmällä ja reunoissa kelluslehtistä kasvillisuutta.

Kenttäkerroksen yleisimmät lajit: isolumme, ärviät, hapsivita

Vieraslajit ja niiden peittävydet: Ei havaittu.

Huomionarvoiset kasvilajit: Ei havaittu.

Edustavuus: Hyvä

Luonnontilaisuus ja kuluneisuus: Vähän heikentynyt ja kulumista havaittavissa.



Kuva 2.36. Kuvion 2.12a ärviäpohja.

2.12b: Ärviäpohjat (LC)

Yleiskuvaus: Todennäköisesti aikoinaan ruopattu uoma. Pidetään jatkuvasti "siistinä"

Kenttäkerroksen yleisimmät lajit: ärviät, karvalehti

Vieraslajit ja niiden peittävydet: Ei havaittu.

Huomionarvoiset kasvilajit: Ei havaittu.

Edustavuus: Heikko – ruopattu

Luonnontilaisuus ja kuluneisuus: Heikentynyt ja kulumista havaittavissa.



Kuva 2.37. Kuvion 2.12b ärviäpohja.

2.13: Rannikon kosteat leppälehdot (NT)

Yleiskuvaus: Hyvin nuori lehtomainen ja kostea metsä tiesillan eteläpuolella. Rantaviiva järviruokovaltainen, muutoin heinävaltainen. Puusto koostuu nuorista koivuista, haavoista, tervalepistä, rai-doista ja yksittäisistä männyistä. Nuoret koivut lienevät istutettuja. Hakamaamainen ja hankalasti eri luontotyyppien välimuoto.

Kenttäkerroksen yleisimmät lajit: järviruoko, viitakastikka, vadelma, lehtonurmikka.

Vieraslajit ja niiden peittävydet: yksi yksilö jättipalsamia, jonka torjuin.

Huomionarvoiset kasvilajit: Ei havaittu.

Edustavuus: Heikko – ei vielä täytä luontotyyppin tyyppilliset ominaispiirteet, mutta on kehittymässä siihen suuntaan.

Luonnontilaisuus ja kuluneisuus: Vähän heikentynyt – ruovikoitumassa. Ei kuluneisuutta.



Kuva 2.38. Nuori ja kostea lehto nuorella puustolla. Kuvio 2.13.

2.14: Merenrantaruovikot (LC)

Yleiskuvaus: Järviruokovalainen ja korkeakasvuinen merenrantaniitty, johon on rakennettu useita venelaitureita ja niiden ympäristöä on jatkuvasti niitetty.

Kenttäkerroksen yleisimmät lajit: järviruoko

Vieraslajit ja niiden peittävydet: Ei havaittu.

Huomionarvoiset kasvilajit: Ei havaittu.

Edustavuus: Heikko

Luonnontilaisuus ja kuluneisuus: Heikentynyt – siltoja rakennettu ja osin niitetty. Kulumista havaittavissa.



Kuva 2.39. Kuvion 2.14 merenrantaruovikko rakennetuilla venelaitureilla.

2.15: Matalakasvuiset vihvilä-, heinä- ja saramerenrantaniityt (CR)

Yleiskuvaus: Viereinen kiinteistöomistaja pitää venettä vesirajassa ja on säännöllisesti niittänyt merenrantaa, joka on kehittänyt alueen kasvillisuuden matalakasvuiseksi. Kasvilajisto ei ole luontotyypille tyypillinen eikä kovin edustavaa, mutta kuitenkin lajirikas.

Kenttäkerroksen yleisimmät lajit: järviruoko, merikaisla, sinikaisla, rentukka, jokapaikansara, konnanleinikki, leveäosmankäämi, rönsyrölli, rantakukka.

Vieraslajit ja niiden peittävydet: Ei havaittu.

Huomionarvoiset kasvilajit: Ei havaittu.

Edustavuus: Kohtalainen

Luonnontilaisuus ja kuluneisuus: Heikentynyt ja kulumista havaittavissa.



Kuva 2.40. Kuviolla 2.15 matalaksi niitetty merenrantaniitty piha-alueen lähellä.

2.16: Merenrantaruovikot (LC)

Yleiskuvaus: Hyvin laaja ja yhtenäinen järviruokovaltainen merenrantaniitty, joka sijoittuu tievartta pitkin. Pensoittumassa tienvarren reunoilta.

Kenttäkerroksen yleisimmät lajit: järviruoko, ranta-alpi, ruokohelppi

Vieraslajit ja niiden peittävydet: Ei havaittu.

Huomionarvoiset kasvilajit: Ei havaittu.

Edustavuus: Hyvä

Luonnontilaisuus ja kuluneisuus: Vähän heikentynyt – pensoittumassa. Kulumista havaittavissa.



Kuva 2.41. Merenrantaruovikko kuviolla 2.16.

2.17a ja 2.17b: Merenrantaruovikot (LC)

Yleiskuvaus: Avoimen veden ympäröimä ruovikko vaihtelevalla korkeudella ja tiheydellä. Myrkyllinen kasvilaji myrkkyykeiso kasvaa alueella.

Kenttäkerroksen yleisimmät lajit: järviruoko, ruokohelppi, myrkkyykeiso

Vieraslajit ja niiden peittävydet: Ei havaittu

Huomionarvoiset kasvilajit: Ei havaittu.

Edustavuus: Hyvä – suora yhteys avoveteen ja antaa linnuilla suojaa.

Luonnontilaisuus ja kuluneisuus: Vähän heikentynyt ja ei kuluneisuutta.



Kuva 2.42. Merenrantaruovikko kuviolla 1.17a sillalta kuvattuna.

2.18: Kelluslehtisten luonnehtimat pohjat (LC)

Yleiskuvaus: Kapea ja pääosin avoin uoma, joka on pikkuhiljaa kasvamassa umpeen järviruo'olla. Huom. Myrkyllinen kasvilaji myrkkykeiso kasvaa alueella.

Kenttäkerroksen yleisimmät lajit: isolumme, ahvenvita, hapsivita, palpakko, purovita, uistinvita, myrkkykeiso

Vieraslajit ja niiden peittävyys: Ei havaittu.

Huomionarvoiset kasvilajit: Ei havaittu.

Edustavuus: Hyvä

Luonnontilaisuus ja kuluneisuus: Vähän heikentynyt – ruovikoitumassa. Ei kuluneisuutta.



Kuva 2.43. Kelluslehtisen luonnehtima pohja kuviolla 2.18.

2.19a ja 2.19b: Merenrantaruovikot (LC)

Yleiskuvaus: Kosteaa ja korkeakasvuinen merenrantaruovikko. Paikoin puuntaimia. Ei niitetty.

Kenttäkerroksen yleisimmät lajit: järviruoko, ruokohelmi, rohtovirmajuuri, ranta-alpi, mesiangervo.

Vieraslajit ja niiden peittävydet: valkokarhunköynnös 5 %

Huomionarvoiset kasvilajit: Ei havaittu.

Edustavuus: Kohtalainen

Luonnontilaisuus ja kuluneisuus: Vähän heikentynyt ja ei kuluneisuutta.



Kuva 2.44. Kuvion 2.19b merenrantaruovikko.

2.20: Kelluslehtisten luonnehtimat pohjat (LC)

Yleiskuvaus: Pienialaisesti avovettä jäljellä sillan kohdalla. Kasvamassa umpeen järviruo'olla.

Huom. Myrkyllinen kasvilaji myrkkyykeiso kasvaa alueella.

Kenttäkerroksen yleisimmät lajit: uistinvita, ahvenvita.

Vieraslajit ja niiden peittävydet: Ei havaittu.

Huomionarvoiset kasvilajit: Ei havaittu.

Edustavuus: Heikko.

Luonnontilaisuus ja kuluneisuus: Heikentynyt – kasvamassa umpeen järviruo'olla. Ei kuluneisuutta.



Kuva 2.45. Kelluslehtisen luonnehtima pohja kuviolla 2.20 sillalta kuvattuna.

2.21: Merenrantaruovikot (LC)

Yleiskuvaus: Avoin ja laaja merenrantaruovikko on niitetty/murskattu loppukesällä viime vuonna ja ainakin osa niitosjätteestä on kerätty ja kasattu. Niitosta huolimatta järviruoko on korkeakasvuinen ja kasvilajisto köyhä, mutta kehityspotentiaalia on kehittyä korkeakasvuiseksi merenrantaniityksi (CR) säännöllisen niiton ja jopa laidunnuksen myötä.

Kenttäkerroksen yleisimmät lajit: järviruoko, ranta-alpi

Vieraslajit ja niiden peittävydet: terttuselja 1 %

Huomionarvoiset kasvilajit: Ei havaittu.

Edustavuus: Kohtalainen.

Luonnontilaisuus ja kuluneisuus: Heikentynyt – muuttumassa toiseen luontotyyppiin. Kulumista havaittavissa.



Kuva 2.46. Kuvion 2.21 viimeisien vuosien aikana niitetty merenrantaruovikko tuoreilla järviruo'oilla ja kuvion 2.25 merenrantaruovikko vanhoilla ja kuivilla järviruo'oilla.

2.22: Korkeakasvuiset merenrantaniityt (CR)

Yleiskuvaus: Metsäsaarekkeen ympäröimä kostea, suuruohovaltainen ja korkeakasvuinen merenrantaniittyvyöhyke järviruookovyöhykkeen sisäpuolella.

Kenttäkerroksen yleisimmät lajit: viitakastikka, ojakärsämö, järviruooko, ranta-alpi, rohtovirmajuuri, ojakärsämö

Vieraslajit ja niiden peittävydet: Ei havaittu.

Huomionarvoiset kasvilajit: Ei havaittu.

Edustavuus: Kohtalainen.

Luonnontilaisuus ja kuluneisuus: Vähän heikentynyt – kaventumassa ja ruovikoitumassa. Ei kuluneisuutta.



Kuva 2.47. Kuvion 2.22 korkeakasvuinen merenrantaniitty ja taustalla kuvion 2.23 merenrantaruovikko.

2.23: Sekapuuhaat (CR)

Yleiskuvaus: Korkeakasvuisen merenrantaniityn ja metsäsaarekkeen välinen väljäuustoinen ja kuivempi kaistale. Puusto on hakamaamainen ja koostuu eri-ikäisistä koivuista, männystä ja kuusista. Aluskasvillisuus matalakasvuinen ja paikoin niukkakasvuinen.

Kenttäkerroksen yleisimmät lajit: viitakastikka, metsälauha, ahomansikka.

Vieraslajit ja niiden peittävydet: Ei havaittu.

Huomionarvoiset kasvilajit: Ei havaittu.

Edustavuus: Heikko – pieni hakamaamainen alue jäljellä.

Luonnontilaisuus ja kuluneisuus: Heikentynyt – kasvamassa umpeen. Kulumista havaittavissa.



Kuva 2.48. Kuvion 2.23 sekapuuhakamaan reuna, joka rajana kuvion 2.22 korkeakasvuiseen merenrantaniittyyn.

2.24: Tuoreet kankaat (VU)

Yleiskuvaus: Merenrantaniityn ja tien välinen tuore ja kuivahko kalliokumparemettä. Puustossa vallalla kuusi ja mänty eri ikäluokista, sekä muutama kataja ja paikoin nuorta koivua ja pihlajaa. Aluskasvillisuus niukkakasvuinen.

Kenttäkerroksen yleisimmät lajit: mustikka, kielo, metsälauha

Vieraslajit ja niiden peittävydet: valkokarhunköynnös 5 %

Huomionarvoiset kasvilajit: tammi

Edustavuus: Heikko

Luonnontilaisuus ja kuluneisuus: Heikentynyt ja kulumista havaittavissa.



Kuva 2.49. Kuvion 2.24 tuore kangas kalliokumpareella.

2.25: Merenrantaruovikot (LC)

Yleiskuvaus: Korkeakasvuinen järviruokovaltainen merenrantaniitty, joka on osa laajempaa merenrantaniittyä. Tämä kuvio on niittämätön.

Kenttäkerroksen yleisimmät lajit: järviruoko

Vieraslajit ja niiden peittävydet: Ei havaittu.

Huomionarvoiset kasvilajit: Ei havaittu.

Edustavuus: Hyvä

Luonnontilaisuus ja kuluneisuus: Vähän heikentynyt – kulumista havaittavissa.



Kuva 2.50. kuvion 2.25 merenrantaruovikko vanhalla ja kuivalla järviruo'olla.

2.26: Merinäkinruohopohjat (NT)

Yleiskuvaus: Långörenin lahti, joka johtaa isompaan lahteen Björnsövikén. Avoin vesialue.

Kenttäkerroksen yleisimmät lajit: merinäkinruoho

Vieraslajit ja niiden peittävydet: Ei havaittu.

Huomionarvoiset kasvilajit: Ei havaittu.

Edustavuus: Hyvä

Luonnontilaisuus ja kuluneisuus: Erinomainen ja ei kuluneisuutta.



Kuva 2.51. Merinäkinruohopohja kuviolla 2.26.

2.27: Merenrantaruovikot (LC)

Yleiskuvaus: Laaja ja korkeakasvinen merenrantaniitty, jota niitetään. Järviruon lisäksi kasvaa muita rantalajeja ja kasvuston korkeus vaihtelee.

Kenttäkerroksen yleisimmät lajit: järviruoko, ruokohelpi, ojakärsämö, rohtovirmajuuri, viitakas-tikka.

Vieraslajit ja niiden peittävyys: Ei havaittu.

Huomionarvoiset kasvilajit: Ei havaittu.

Edustavuus: Hyvä

Luonnontilaisuus ja kuluneisuus: Vähän heikentynyt. Kulumista havaittavissa.



Kuva 2.52. Merenrantaruovikko kuviolla 2.27.

2.28: Rannikon kosteat leppälehdot (NT)

Yleiskuvaus: Rehevä ja kostea maaperäinen tervaleppälehtoryhmä. Eri-ikäisten tervaleppien lisäksi kasvaa haapaa, koivua ja raitaa, sekä pensaskerroksessa tiheästi tuomea, koiranheisi ja pihlajaa. Aluskasvillisuus vähälajinen ja korkeakasvuinen. Lahopuita niukasti.

Kenttäkerroksen yleisimmät lajit: mesiangervo, ranta-alpi, nokkonen, rönsyleinikki.

Vieraslajit ja niiden peittävydet: Ei havaittu.

Huomionarvoiset kasvilajit: Ei havaittu.

Edustavuus: Heikko

Luonnontilaisuus ja kuluneisuus: Heikentynyt – kasvamassa umpeen. Kulumista havaittavissa.



Kuva 2.53. Kuvion 2.28 umpeenkasuva kostea tervaleppälehto.

2.29: Kosteat ruohoniityt (CR)

Yleiskuvaus: Entisestä hylätystä pellonpohjasta kuvio on kehittynyt kosteaksi ruohoniityksi. Kasvillisuus rehevää, mutta suhteellisen runsaslajista. Mosaiikkimaisesti ruohovaltainen ja heinävaltainen.

Kenttäkerroksen yleisimmät lajit: timotei, metsäapila, nurmilauha, ojakärsämö, mesiangervo, viitakastikka, niittyjuola, nurmipuntarpää, ruokohelppi.

Vieraslajit ja niiden peittävydet: Ei havaittu.

Huomionarvoiset kasvilajit: Ei havaittu.

Edustavuus: Kohtalainen – entisen pellon pohjalla.

Luonnontilaisuus ja kuluneisuus: Heikentynyt – pensoittumassa ja ruovikoitumassa. Ei kuluneisuutta.



Kuva 2.54. Kuvion 2.29 kostea ruohoniitty.

2.30: Kosteat ruohoniityt (CR)

Yleiskuvaus: Entisestä hylätystä pellonpohjasta kuvio on kehittynyt kosteaksi ruohoniityksi. Kasvilisuus rehevää, mutta runsaslajista. Mosaiikkimaisesti ruoho- ja heinävaltainen, mutta pääosin ruohovaltainen.

Kenttäkerroksen yleisimmät lajit: metsäapila, nurmilauha, mätäsara, ketohanhikki, ojakärsämö, mesiangervo, viitakastikka, nurmipuntarpää, ruokohelpi

Vieraslajit ja niiden peittävydet: Ei havaittu.

Huomionarvoiset kasvilajit: Ei havaittu.

Edustavuus: Hyvä

Luonnontilaisuus ja kuluneisuus: Vähän heikentynyt ja ei kuluneisuutta.



Kuva 2.55. Kuvion 2.30 edustavampi kostea ruohoniitty.

2.31: Pelto (ei luokiteltu)

Yleiskuvaus: Pieni peltoreunasirpale joka, osa isompaa peltoa.

Kenttäkerroksen yleisimmät lajit: Ei arvioitu.

Vieraslajit ja niiden peittävydet: Ei havaittu.

Huomionarvoiset kasvilajit: Ei havaittu.

Edustavuus: Ei luontotyyppi

Luonnontilaisuus ja kuluneisuus: Täysin muuttunut ja ei kuluneisuutta.

2.32: Kosteat heinäniitty (CR)

Yleiskuvaus: Pienialainen ja kapea nurmilauhavaltaisen niitty. Muutama vanha mänty, pihlaja ja koivu kasvaa niityllä.

Kenttäkerroksen yleisimmät lajit: nurmilauha, niittysuolaheinä, ojakärsämö, nurmirölli

Vieraslajit ja niiden peittävydet: Ei havaittu.

Huomionarvoiset kasvilajit: Ei havaittu.

Edustavuus: Hyvä

Luonnontilaisuus ja kuluneisuus: Vähän heikentynyt ja ei kuluneisuutta.



Kuva 2.56. Pienialainen kostea nurmilauhavaltaisen heinäniitty kuviolla 2.32.

2.33: Rannikon kosteat leppälehdot (NT)

Yleiskuvaus: Selvitysalueelle ulottuu kapea kaistale edustavaa tervaleppävaltaista lehtoa. Eri-ikäisten tervaleppien lisäksi kuviolla kasvaa koivua, raita ja yksittäisiä kuusia, sekä pensaskerroksessa tuomea. Lahopuuta runsaasti. Aluskasvillisuus ilmentää runsasravinteisuutta.

Kenttäkerroksen yleisimmät lajit: mesiangervo, lehtotähtimö, nokkonen, ranta-alpi, lehtopalsami

Vieraslajit ja niiden peittävydet: valkokarhunköynnös 25 %.

Huomionarvoiset kasvilajit: lehtotähtimö, lehtopalsami

Edustavuus: Erinomainen

Luonnontilaisuus ja kuluneisuus: Luonnontilainen ja ei kuluneisuutta.



Kuva 2.57. Kuvion 2.33 rannikon kostea leppälehto.

2.34: Merenrantapajukot (LC)

Yleiskuvaus: Hyvin laaja ja monipuolinen merenrantapajukko, joka vaihtelee korkeudeltaan ja tiheydeltään. Pajuryhmien välillä on mukavasti aukkoja, joiden ansiosta alue on hyvin erirakenteinen ja monipuolinen, sekä aluskasvillisuus vaihtelee mosaiikkimaisesti. Luhtamainen. Polkukäytäviä on pidetty auki lintujen rengastuspaikkojen takia.

Kenttäkerroksen yleisimmät lajit: järviruoko, viitakastikka, ruokohelpi, leveäosmankäämi, luhtarölli, mesiangervo, ranta-alpi, rönsyleinikki,

Vieraslajit ja niiden peittävyys: Ei havaittu.

Huomionarvoiset kasvilajit: lehtotähtimö, rantayrtti, lehtopalsami

Edustavuus: Hyvä

Luonnontilaisuus ja kuluneisuus: Luonnontilainen ja kulumista havaittavissa.



Kuva 2.58. Luhtamainen merenrantapajukko kuviolla 2.34.

2.35: Rannikon kosteat leppälehdot (NT)

Yleiskuvaus: Vanha ja hyvin kehittynyt tervaleppälehtosaareke keskellä luhtamaista merenrantaaniittyä. Puusto on eri-ikäisiä tervaleppiä ja tuomipensaita. Lahopuita löytyy, mutta saisi olla enemmän. Aluskasvillisuus ilmentää runsasravinteisuutta ja on lajirikas, mutta paikoin vähäkasvuinen.

Kenttäkerroksen yleisimmät lajit: lehtotähtimö, rantaminttu, nokkonen, luhtalemmikki, ruokohelppi, hanhentatar.

Vieraslajit ja niiden peittävydet: Ei havaittu.

Huomionarvoiset kasvilajit: lehtotähtimö.

Edustavuus: Hyvä

Luonnontilaisuus ja kuluneisuus: luonnontilainen ja ei kuluneisuutta.



Kuva 2.59. Kuvion 2.35 kostea leppälehtosaareke.

2.36: Sisävesien korkeakasvuiset rantaniityt (CR)

Yleiskuvaus: Puron reunoilla on molemmin puolin kapea ja korkeakasvuinen sisävesien rantaniitty. Jyrkät reunat.

Kenttäkerroksen yleisimmät lajit: mesiangervo, nokkonen, valkokarhunköynnös, lehtotähtimö, viitakastikka

Vieraslajit ja niiden peittävydet: valkokarhunköynnös 20 %, jättipalsami 40 %

Huomionarvoiset kasvilajit: lehtotähtimö

Edustavuus: Heikko

Luonnontilaisuus ja kuluneisuus: Heikentynyt – vieraslajeja ja umpeenkasvua. Ei kuluneisuutta.



Kuva 2.60. Sisävesien korkeakasvuinen rantaniitty kuviolla 2.36.

2.37a ja 2.37b: Savimaiden purot ja pikkujoet (CR)

Yleiskuvaus: Pienen puron oma savimaalla. Reunat osin jyrkät ja niillä avoimia niittyjä, jotka osin pajukkoryhmien peittämiä.

Kenttäkerroksen yleisimmät lajit: viitakastikka, palpakot, järvikorte

Vieraslajit ja niiden peittävydet: Ei havaittu.

Huomionarvoiset kasvilajit: Ei havaittu.

Edustavuus: Erinomainen

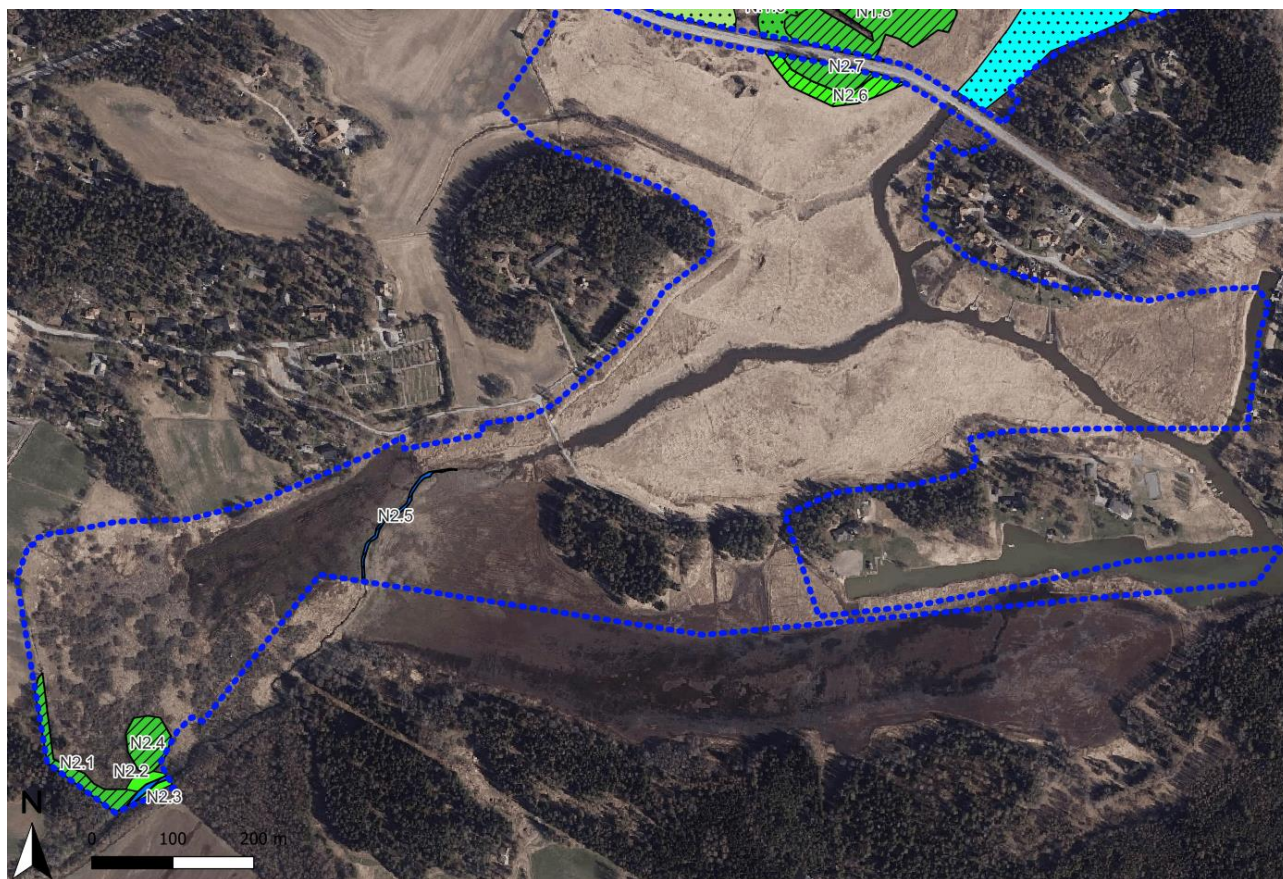
Luonnontilaisuus ja kuluneisuus: Luonnontilainen ja ei kuluneisuutta.



Kuva 2.61. Pajukkoryhmien peittämä osa savimaa purosta kuviolla 2.37a.

2.2.2. Natura-luontotyypit

Natura-luontotyyppejä todettiin olevan osa-alueen pohjois- ja länsiosassa vuonna 2023 hyvin vähän ja niiden olevan pienialaisia, mutta melko edustavia suhteessa pinta-alaan.



Natura -luontotyypit ja edustavuudet		
Metsäluhdat (9080)		Hyvä
Kosteat suurruohoniityt (6430)		Merkittävä
Lehdot (9050)		Ei merkittävä
Pikkujoet ja purot (3260)		
Rannikon laguunit (1150)		

Kartta 2.2.2. Kapellvikenin Natura -luontotyypit ja niiden edustavuudet kartalla.

Taulukko 2.2.2. Yhteenveto kohteen luontotyypeistä. Edustavuus: 1 (Erinomainen), 2 (Hyvä), 3 (Merkittävä ja 4 (Ei merkittävä). Luonnontilaisuus: 1 (Luonnontilainen), 2 (Vähän heikentynyt), 3 (Heikentynyt) ja 4 (Täysin muuttunut). Kuluneisuus: 1 (Ei kuluneisuutta), 2 (Kulumista havaittavissa) ja 3 (Voimakkaasti kulunut).

Kuvion numero	Natura -luontotyyppi	Pinta-ala (ha)	Edustavuus	Luonnontilaisuus
N2.1	Lehdot (9050)	0,29	2	1
N2.2	Kosteat suurruohoniityt (6430)	0,09	4	3
N2.3	Pikkujoet ja purot (3260)	0,03	2	1
N2.4	Lehdot (9050)	0,30	2	1
N2.5	Pikkujoet ja purot (3260)	0,06	2	1
N2.6	Kosteat suurruohoniityt (6430)	0,23	2	2
N2.7	Lehdot (9050)	0,26	2	2

2.2.3. Kapellvikenin huomionarvoiset ja vieraslaji putkilokasvihavainnot

Kapellvikenin huomionarvoisten putkilokasvilajien määrä on pieni, mutta esiintymät ovat runsaita keskittyen osa-alueen länsipuolen eteläosaan. Lajeja ovat lehtotähtimö ja -palsami sekä rantayrtti.

Taulukko 2.2.3. Yhteenveto kohteen tärkeimmistä putkilokasvihavainnoista. Alueelta havaitut huomionarvoiset putkilokasvit. Uhanalaisuusluokitus: RE = hävinnyt, CR = äärimmäisen uhanalainen, EN = erittäin uhanalainen, VU = vaarantunut, NT = silmälläpidettävä, LC = elinvoimaiset, DD = puutteellisesti tunnettu, RT = alueellisesti uhanalainen (metsäkasvillisuusvyöhykkeessä 1b hemiboreaalin, Lounainen rannikkomaa). Putkilokasvien muu status: kunnallisesti merkittävät Kurton mukaan (2020) ja perinnebiotoopeilla merkittävät Kempin (2017) inventointiohjeen mukaan. Luettelaa Helsingissä uhanalaiset ja ”muuten huomionarvoiset” sekä perinnebiotoopeilla huomionarvoiset. Muuten huomionarvoiset = lajit eivät ole valtakunnallisella punaisella listalla eivätkä alueellisesti uhanalaisia, mutta vaateliaisuudellaan ja paikallisella harvinaisuudellaan osoittavat yhdessä niiden kanssa luonnoltaan arvokkaimpia alueita Helsingissä. Helsingissä uhanalaisiin merkitään kunnallisen uhanalaisuusluokan perään k-tunnus (esim. VUK), muuten huomionarvoisiin (M) ja perinnebiotoopilajiin (P).

Laji	Suomenkielinen nimi	Uhanalaisuusluokka	Muu status	Esiintyvyys kuvilla	Määrä
<i>Lycopus europaeus</i>	rantayrtti	LC	M	2.34	säästeliästi
<i>Stellaria nemorum</i>	lehtotähtimö	LC	M	2.33, 2.34, 2.35, 2.36	runsaana
<i>Impatiens noli-tangere</i>	lehtopalsami	LC	M, P	2.33, 2.34	ryhmässä runsaana
<i>Quercus robur</i>	tammi	LC	P	2.25	nuori yksilö



Kartta 2.2.3. Kapellvikenin huomionarvoiset putkilokasvit kartalla.

Alueella kasvaa useita vieraslajeja kuten lupiini, terttuselja, karhunköynnös ja jättipalsami. Esiintymät keskittyvät pohjoisosassa kulkevaa tienvartta pitkin ja länsipuolen eteläosassa.

Taulukko 2.2.4. Yhteenvedo kohteen vieraslajeista. Taulukossa kuvataan alueelta havaitut haitalliset vieraslajit. Haitallisten vieraslajien esiintymistä tai havaintopaikoista tehdään myös kartta, joka liitetään taulukon alle. Status: EU = EU:n vieraslajiluettelon laji, K1 = kansallisen vieraslajiluettelon laji, K2 = kansalliseen vieraslajiluettelon kuulumaton laji, joka on kansallisen vieraslajistrategian (2012) mukaan haitallinen vieraslaji, H = Helsingin kaupungin vieraslajilinjauksen (<https://www.hel.fi/static/ymk/lumo/helsingin-vieraslajilinjauus-2015-2019.pdf>) mukaan torjuttava laji.

Laji	Suomenkielinen nimi	Status	Esiintyy kuviolla	Määrä
<i>Sambucus racemosa</i>	terttuselja	K2	2.21	yksi yksilö
<i>Symphytum xuplandicum</i>	ruotsinraunioyrtti	K2	2.5, 2.6, 2.7, 2.8, 2.9	pieniä ryhmiä
<i>Convolvulus sepium</i>	valkokarhunköynnös	K2	2.5, 2.6, 2.8, 2.9, 2.10, 2.19a, 2.36	runsaana
<i>Lupinus polyphyllus</i>	komealupiini	K1	2.5, 2.7, 2.8, 2.9	pieniä ryhmiä
<i>Impatiens glandulifera</i>	jättipalsami	EU	2.36	runsaana isona populaationa



Kartta 2.2.4. Kapellvikenin vierasputkilokasvilajit kartalla.

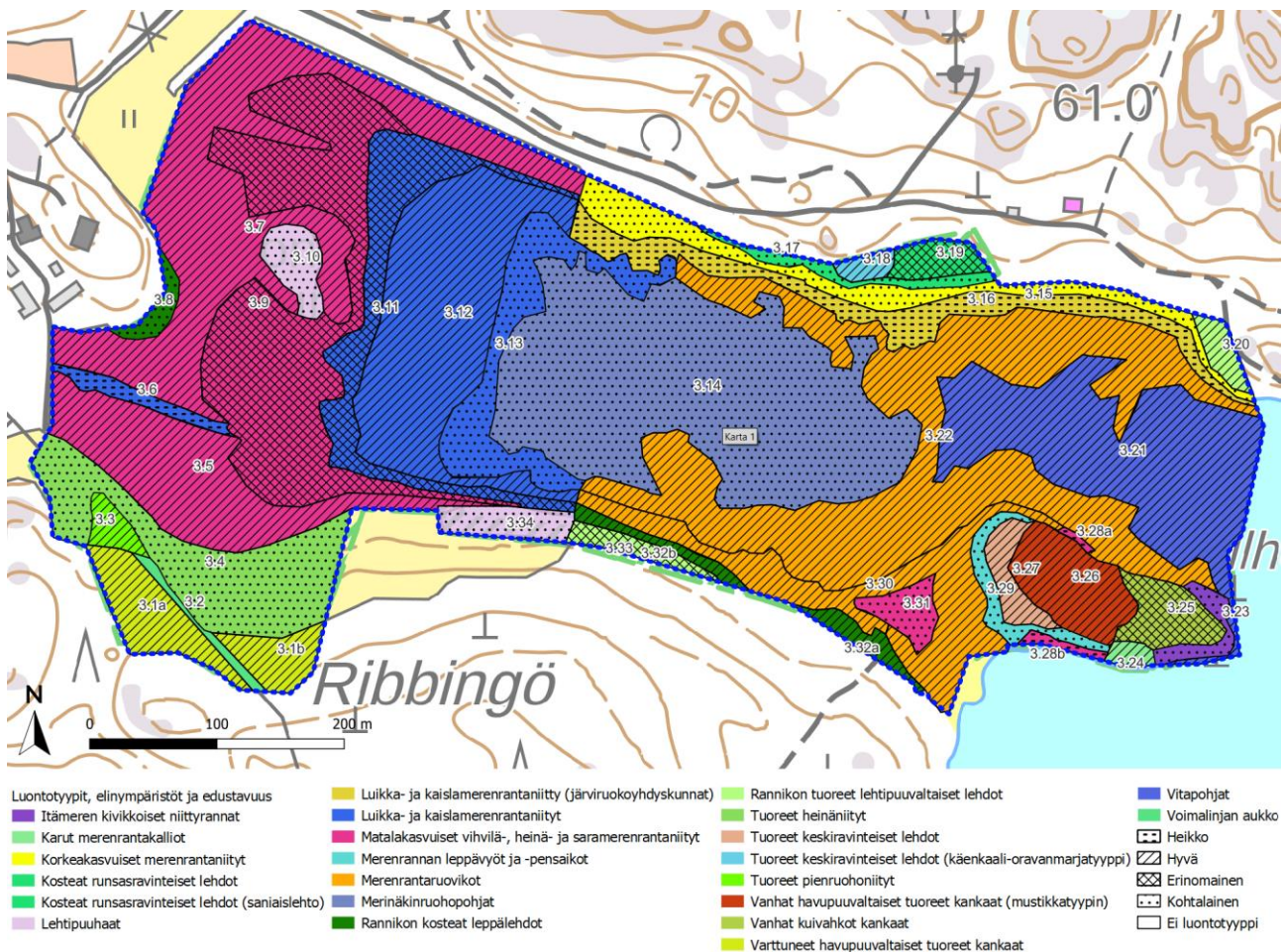
2.3. Torpviken

Aluetta hoidetaan jo perinnebiotooppina hevosten laidunnuksella ja rantaniityn säännöllisellä niitolla. Pitkään jatkuneella laidunnuksella ja lisähoidolla merenrantaniityt ovat pysyneet avoimina ja edustavina (matalakasvuisia vihvilä-, heinä- ja saramerenrantaniittyjä, CR Äärimmäisen uhanalainen luontotyyppi). Näin isoalaiset ja edustavat matalakasvuiset merenrantaniityt ovat pääkaupunkisuudella hyvin harvinaisia.

Lahden itäosa ei ole aktiivisessa hoidossa ja sen seurauksena merenrantaniitty on ruovikoitunut ja pensoittumassa, mutta seasta löytyy yhä edustavampaa ja matalakasvuisempaa merenrantaniittyä (CR), jossa kasvilajisto on säilynyt lajirikkaana. Itäosassa on käynnissä fladasukksessio -> ruovikko on muodostanut virtausesteen, joka vähentää veden vaihtumista.

2.3.1. Luontotyypit ja niiden edustavuudet

Luontotyypit ovat jaettu kuvioihin ja jokaisella kuviolla on omat tiedot.



Kartta 2.3.1. Torpvikenin luontotyypit ja niiden edustavuudet kartalla.

Taulukko 2.3.1. Yhteenveto kohteen luontotyypeistä. Edustavuus: 1 (Erinomainen), 2 (Hyvä), 3 (Kohtalainen), 4 (Heikko) ja 0 (Ei luontotyyppi). Luonnontilaisuus: 1 (Luonnontilainen), 2 (Vähän

heikentynyt), 3 (Heikentynyt) ja 4 (Täysin muuttunut). Kuluneisuus: 1 (Ei kuluneisuutta), 2 (Kuluneista havaittavissa) ja 3 (Voimakkaasti kulunut).

Kuvion numero	Luontotyyppi	Uhanalaisluokka	Pinta-ala (ha)	Edustavuus	Luonnontilaisuus	Kuluneisuus
3.1a	Varttuneet havupuuvaltaiset tuoreet kankaat	NT	0,49	2	1	2
3.1b	Varttuneet havupuuvaltaiset tuoreet kankaat	NT	0,26	2	1	2
3.2	Voimalinjan aukko	Ei luokiteltu	0,08	0	4	1
3.3	Tuoreet pienruohoniityt	CR	0,13	2	1	2
3.4	Tuoreet heinäniityt	CR	1,35	3	2	3
3.5	Matalakasvuiset vihvilä-, heinä- ja saramerenrantaniityt	CR	1,44	2	3	2
3.6	Luikka- ja kaislamerenrantaniityt	CR	0,16	4	4	1
3.7	Matalakasvuiset vihvilä-, heinä- ja saramerenrantaniityt	CR	2,84	2	2	2
3.8	Rannikon kosteat leppälehdot	NT	0,11	3	2	2
3.9	Matalakasvuiset vihvilä-, heinä- ja saramerenrantaniityt	CR	2,65	1	1	2
3.10	Lehtipuuhaat	CR	2,24	3	1	2
3.11	Luikka- ja kaislamerenrantaniityt	CR	0,96	1	1	1
3.12	Luikka- ja kaislamerenrantaniityt	CR	2,21	2	1	1
3.13	Luikka- ja kaislamerenrantaniityt	CR	0,87	3	1	2
3.14	Merinäkinruohopohjat	NT	4,22	3	2	2
3.15	Luikka- ja kaislamerenrantaniityt	CR	0,85	4	3	1
3.16	Korkeakasvuiset merenrantaniityt	CR	0,70	3	2	1
3.17	Kosteet runsasravinteiset lehdot	VU	0,17	3	1	1
3.18	Tuoreet keskirasvinteiset lehdot (käenkaali-oravanmarjatyyppi)	VU	0,08	2	1	1
3.19	Kosteet runsasravinteiset lehdot (saniaislehto)	VU	0,19	1	1	1
3.20	Rannikon tuoreet lehtipuuvaltaiset lehdot	VU	0,13	2	1	1
3.21	Vitapohjat	LC	2,40	2	1	1
3.22	Merenrantaruovikot	LC	4,00	2	1	1
3.23	Itämeren kivikkoiset niittyraivat	NT	0,13	3	3	1
3.24	Karut merenrantakalliot	LC	0,06	2	1	1
3.25	Vanhat kuivahkot kankaat	CR	0,33	1	1	2
3.26	Vanhat havupuuvaltaiset tuoreet kankaat (mustikkatyyppi)	EN	0,57	2	1	1
3.27	Tuoreet keskirasvinteiset lehdot	VU	0,20	2	1	2
3.28a	Matalakasvuiset vihvilä-, heinä- ja saramerenrantaniityt	CR	0,05	4	3	1
3.28b	Matalakasvuiset vihvilä-, heinä- ja saramerenrantaniityt	CR	0,05	4	3	1

3.29	Merenrannan leppävyöt ja -pensaitot	LC	0,20	3	2	1
3.30	Merenrantaruovikot	LC	1,15	2	2	1
3.31	Matalakasvuiset vihvilä-, heinä- ja saramerenrantaniityt	CR	0,20	3	1	2
3.32a	Rannikon kosteat leppälehdot	NT	0,14	2	2	1
3.32a	Rannikon kosteat leppälehdot	NT	0,12	2	2	1
3.33	Rannikon tuoreet lehtipuuvaltaiset lehdot	CR	0,16	1	1	1
3.34	Lehtipuuhaat	CR	0,25	3	1	1

3.1a ja 3.1b: Varttuneet havupuuvallatset tuoreet kankaat (NT)

Yleiskuvaus: Puusto koostuu eri-ikäisistä kuusista, koivuista ja mänyistä sekä nuorista pihlajista (paikoin tiheästi). Aluskasvillisuus on mustikkavaltainen ja köyhälajinen.

Kenttäkerroksen yleisimmät lajit: mustikka, käenkaali, metsäkorte

Vieraslajit ja niiden peittävydet: Ei havaittu.

Huomionarvoiset kasvilajit: Ei havaittu.

Edustavuus: Kohtalainen

Luonnontilaisuus ja kuluneisuus: Heikentynyt ja ei kuluneisuutta (yksi ratsastus polku).



Kuva 2.62. Varttunut havupuuvaltainen tuore kangas kuviolla 3.1b

3.2: Sähkölinjan aukko (Ei luokiteltu)

Yleiskuvaus: Metsän läpikulkeva sähkölinjan aukko.

Kenttäkerroksen yleisimmät lajit: mustikka, sananjalka

Vieraslajit ja niiden peittävydet: Ei havaittu.

Huomionarvoiset kasvilajit: Ei havaittu

Edustavuus: Ei luontotyyppejä

Luonnontilaisuus ja kuluneisuus: Täysin muuttunut ja ei kuluneisuutta.



Kuva 2.63. Kuvion 3.2 voimalinjan aukko.

3.3: Tuoreet pienruohoniityt (CR)

Yleiskuvaus: Mosaiikkimaisesti runsasravinteisen kalliokedon lajistolla ja tuoreen pienruohoniityn lajistolla oleva pienruohoniitty. Pieni puu- ja pensasryhmä sisältyy kuvioon ja sen aluskasvillisuus on rehevää.

Kenttäkerroksen yleisimmät lajit: Kallioreuna: ahosuolaheinä, isomaksaruoho, kissankello, huopavoikeltano, kevätkynsimö, ketotädyke. Pienruohoniitty: kissankello, siankärsämö, nurmirölli, heinästähtimö, ahomansikka

Vieraslajit ja niiden peittävyys: Ei havaittu

Huomionarvoiset kasvilajit: ketotädyke

Edustavuus: Hyvä

Luonnontilaisuus ja kuluneisuus: Luonnontilainen ja kulumista havaittavissa.



Kuva 2.64. Kuvion 3.3 tuore pienruohoniitty ja kallioketoreuna.

3.4: Tuoreet heinäniityt (CR)

Yleiskuvaus: Pääosin heinävaltainen laidunnettu tuore niitty. Rehevöitymistä indikoivat ruohot, kuten valkoapila, voikukka ja koiranputki. Ylilaidunnettu. Hanhet laiduntavat myös alueella. Laiduneläimet saavat lisärehua alueella, joka lisää rehevöitymistä.

Kenttäkerroksen yleisimmät lajit: nurmirölli, valkoapila, siankärsämä, rönsyleinikki, nurmipuntarpää, syysmaitiainen, mäkikuisma, piharatamo, ojakärsämä ja punasänkiö

Vieraslajit ja niiden peittävydet: Ei havaittu

Huomionarvoiset kasvilajit: Ei havaittu.

Edustavuus: Kohtalainen

Luonnontilaisuus ja kuluneisuus: Vähän heikentynyt – entinen pelto. Voimakkaasti kulunut.



Kuva 2.65. Kuvion 3.4 tuore heinäniitty vasemmalle ja kuvion 3.5 matalaksi laidunnettu luontotyyppi vihvilä-, heinä- ja saramerenrantaniitty.

3.5: Matalakasvuiset vihvilä-, heinä- ja saramerenrantaniityt (CR)

Yleiskuvaus: Matalaksi laidunnettu kostea merenrantaniittyvyöhyke vaihtelevalla lajistolla, esim. löytyy jokapaikansaranyhdyskuntia sekä meriratamoyhdyskuntia vyöhykkeen tyypillisen lajiston lisäksi.

Kenttäkerroksen yleisimmät lajit: nurmilauha, suolavihvilä, ketohanhikki, rönsyrölli, meriratamo, jokapaikansara, ojakärsämö, mesiangervo, meriluikka

Vieraslajit ja niiden peittävydet: Ei havaittu.

Huomionarvoiset kasvilajit: Ei havaittu.

Edustavuus: Hyvä – arvoluokan ja luonnontilan heikentäviä tekijöitä on ojitus. Luontotyypin vaate-
liaammat kasvilajit puuttuvat.

Luonnontilaisuus ja kuluneisuus: Heikentynyt ja kulumista havaittavissa.



Kuva 2.66. Kuvion 3.5 matalakasvuinen vihvilä-, heinä- ja saramerenrantaniitty vasemmalla, keskellä tummana kaistaleena on kuvion 3.6 ja luikka- ja kaislamerenrantaniitty (vanha oja) ja oikealla kuvion 3.7 matalakasvuinen vihvilä-, heinä- ja saramerenrantaniitty.

3.6: Luikka- ja kaislamerenrantaniityt (CR)

Yleiskuvaus: Vanha oja, joka on luontaisesti ennallistumassa kyseiseen luontotyyppiin. Edustavuus edelleen huono.

Kenttäkerroksen yleisimmät lajit: sinikaisla, meriluikka, ketohanhikki, rönsyrölli, jokapaikansara, ojakärsämö

Vieraslajit ja niiden peittävydet: Ei havaittu.

Huomionarvoiset kasvilajit: Ei havaittu.

Edustavuus: Heikko – entinen oja.

Luonnontilaisuus ja kuluneisuus: Täysin muuttunut ja muokattu ala, mutta on luontaisesti palautumassa merenrantaniityksi.

3.7: Matalakasvuiset vihvilä-, heinä- ja saramerenrantaniityt (CR)

Yleiskuvaus: Matalaksi laidunnettu kostea merenrantaniittyvyöhyke vaihtelevalla lajistolla, esim. löytyy jokapaikansaranyhdyskuntia sekä meriratamoyhdyskuntia vyöhykkeen tyyppillisen lajiston lisäksi. Muutamia vanhoja ojia.

Kenttäkerroksen yleisimmät lajit: nurmilauha, valkoapila, ketohanhikki, rönsyrölli, jokapaikansara, ojakärsämö, mesiangervo, meriluikka

Vieraslajit ja niiden peittävydet: Ei havaittu.

Huomionarvoiset kasvilajit: Ei havaittu.

Edustavuus: Hyvä – luontotyyppin vaateliaammat kasvilajit puuttuvat.

Luonnontilaisuus ja kuluneisuus: Vähän heikentynyt – pensoittumassa lehtihakamaan 3.10 kohdalla. Kulumista havaittavissa.

3.8: Rannikon kosteat leppälehdot (NT)

Yleiskuvaus: Hevoslaitumen ulkopuolelle jäänyt tervaleppävaltainen lehto, jolla on korkeakasvuisen aluskasvillisuus. Pienialainen ja on osa hevostilan piha-aluetta.

Kenttäkerroksen yleisimmät lajit: mesiangervo, nurmilauha, valkoapila, ketohanhikki, ojakär-sämö.

Vieraslajit ja niiden peittävydet: Ei havaittu.

Huomionarvoiset kasvilajit: Ei havaittu.

Edustavuus: Kohtalainen

Luonnontilaisuus ja kuluneisuus: Vähän heikentynyt ja kulumista havaittavissa.



Kuva 2.67. Vasen yläkulmassa kuvion 3.8 rannikon kostea leppälehto ja avoin niitty on kuvion 3.7 matalakasvuinen vihvilä-, heinä- ja saramerenrantaniitty.

3.9: Matalakasvuiset vihvilä-, heinä- ja saramerenrantaniityt (CR)

Yleiskuvaus: Matalaksi laidunnettu ja niitetty merenrantaniittyvyöhyke. Edustava ja hyvin hoidettu rantaniitty, jossa lajisto on hyvin tyypillinen luontotyyppille, mutta harvinaisemmat ja edustavammat lajit puuttuvat. Edellisestä inventoinnista, tämä vyöhyke on laajentunut laidunnuksen myötä.

Kenttäkerroksen yleisimmät lajit: rönsyrölli, punanata, meriluikka, suolavihvilä, luhtakastikka, jokkaipaikansara, merisuolake

Vieraslajit ja niiden peittävydet: Ei havaittu.

Huomionarvoiset kasvilajit: merisara.

Edustavuus: Erinomainen.

Luonnontilaisuus ja kuluneisuus: Luonnontilainen ja kulumista havaittavissa (laidunnus).



Kuva 2.68. kuvion 3.9 matalakasvuinen vihvilä-, heinä- ja saramerenrantaniitty ja taustan puustoinen ryhmä on kuvion 3.8 rannikon kostea leppälehto.

3.10: Lehtipuuhaat (CR)

Yleiskuvaus: Tervaleppävaltainen ja kostea saareke keskellä merenrantaniittyä. Tervaleppien lisäksi saarekkeessa kasvaa koivua ja tervaleppävesaikkaa. Itäosassa pienialainen tervaleppäluhta. Aluskasvillisuus vaihteleva tuoreesta niittylajistosta kosteaan lajistoon.

Kenttäkerroksen yleisimmät lajit: niittysuolaheinä, mesiangervo, nurmirölli, niittynurmikka, valkoapila, nurmilauha, rönsyleinikki

Vieraslajit ja niiden peittävyys: Ei havaittu.

Huomionarvoiset kasvilajit: Ei havaittu.

Edustavuus: Kohtalainen.

Luonnontilaisuus ja kuluneisuus: Luonnontilainen ja kulumista havaittavissa (laidunnus).



Kuva 2.69. Lehtipuuhakamaa kuviolla 3.10.

3.11: Luikka- ja kaislamerenrantaniityt (CR)

Yleiskuvaus: Matalaksi laidunnettu ja niitetty merenrantaniittyvyöhyke. Järviruokoa väljemmin, sikäli edustavampi vyöhyke.

Kenttäkerroksen yleisimmät lajit: järviruoko, sinikaisla, rönsyrölli, meriluikka, merisuolake ja suolavihvilä

Vieraslajit ja niiden peittävydet: Ei havaittu.

Huomionarvoiset kasvilajit: Ei havaittu.

Edustavuus: Erinomainen – harvemmin järviruotoittomana näin isoalaisena.

Luonnontilaisuus ja kuluneisuus: Luonnontilainen ja ei kuluneisuutta.



Kuva 2.70. Luikka- ja kaislamerenrantaniitty kuviolla 3.11.

3.12: Luikka- ja kaislamerenrantaniityt (CR)

Yleiskuvaus: Matalaksi laidunnettu ja niitetty merenrantaniittyvyöhyke, jossa järviruokoa kasvaa runsaammin, mutta edelleen väljästi.

Kenttäkerroksen yleisimmät lajit: järviruoko, sinikaisla, rönsyrölli, meriluikka

Vieraslajit ja niiden peittävydet: Ei havaittu.

Huomionarvoiset kasvilajit: Ei havaittu.

Edustavuus: Hyvä

Luonnontilaisuus ja kuluneisuus: Luonnontilainen ja ei kuluneisuutta.



Kuva 2.71. Luikka- ja kaislamerenrantaniityt kuviolla 3.12.

3.13: Luikka- ja kaislamerenrantaniityt (CR)

Yleiskuvaus: Matalaksi laidunnettu ja niitetty merenrantaniittyvyöhyke, jossa järviruoko valtaa alaa.

Kenttäkerroksen yleisimmät lajit: järviruoko, sinikaisla, meriluikka

Vieraslajit ja niiden peittävydet: Ei havaittu.

Huomionarvoiset kasvilajit: Ei havaittu.

Edustavuus: Kohtalainen – ruovikoitunut.

Luonnontilaisuus ja kuluneisuus: Luonnontilainen ja kulumista havaittavissa (niittokoneen jäljet).



Kuva 2.72. Niitetty ja murskattu luikka- ja kaislamerenrantaniitty kuviolla 3.13.

3.14: Merinäkinruohopohjat (NT)

Yleiskuvaus: Järviruoko on hitaasti valloittamassa avoveden. Avoveden itäosassa on fladasukkesio alkanut, koska ruovikko on muodostanut virtausesteen, joka vähentää veden vaihtumista.

Kenttäkerroksen yleisimmät lajit: merinäkinruoho, hapsivita, merikaisla, järviruoko

Vieraslajit ja niiden peittävydet: Ei havaittu.

Huomionarvoiset kasvilajit: Ei havaittu.

Edustavuus: Kohtalainen

Luonnontilaisuus ja kuluneisuus: Vähän heikentynyt – ruovikoitumassa. Kulumista havaittavissa.



Kuva 2.73. Merinäkinruohopohja kuviolla 3.14.

3.15: Luikka- ja kaislamerenrantaniitty (järviruokoyhdyskunnat) (CR)

Yleiskuvaus: Hevoslaitumen ulkopuolella olevaa korkeakasvuinen ja järviruokovaltainen merenranta. Aluskasvillisuudessa vielä muita lajeja järviruoko' on lisäksi, mutta järviruoko on kokonaan valloittamassa aluetta. Länsiosaa niitetään.

Kenttäkerroksen yleisimmät lajit: järviruoko, mesiangervo, järvikorte, sinikaisla

Vieraslajit ja niiden peittävydet: Ei havaittu.

Huomionarvoiset kasvilajit: Ei havaittu.

Edustavuus: Heikko

Luonnontilaisuus ja kuluneisuus: Heikentynyt – ruovikoitunut. Ei kuluneisuutta.



Kuva 2.74. Ruovikoitunut luikka- ja kaislamerenrantaniitty kuviolla 3.15.

3.16: Korkeakasvuiset merenrantaniityt (CR)

Yleiskuvaus: Merenrannan korkeakasvuinen ja kapea reunusalue, joka myötäilee metsänreunaa ja tietä. Järviruovikoitumisesta huolimatta edelleen lajirikas.

Kenttäkerroksen yleisimmät lajit: mesiangervo, hiirenvirna, merivirmajuuri, ranta-alpi, järviruoko, ketohanhikki, luhtalemmikki, ojakärsämö, luhtasuoputki

Vieraslajit ja niiden peittävydet: Ei havaittu.

Huomionarvoiset kasvilajit: Ei havaittu.

Edustavuus: Kohtalainen

Luonnontilaisuus ja kuluneisuus: Vähän heikentynyt – ruovikoitumassa. Ei kuluneisuutta.



Kuva 2.75. Ruovikoitunut korkeakasvuinen merenrantaniitty kuviolla 3.16.

3.17: Kosteat runsasravinteiset lehdot (VU)

Yleiskuvaus: Käenkaali-mesiangervotyypin (OFiT) suurruoholehto merenrannan reunalla, jossa puustossa valtalajina tervaleppä. Järviruokoa esiintyy jonkin verran. Vielä välimuoto suhteessa rannikon kosteisiin leppälehtoihin.

Kenttäkerroksen yleisimmät lajit: mesiangervo, soreahiirenporras, käenkaali, nurmilauha, metsäkorte, kyläkellukka.

Vieraslajit ja niiden peittävydet: Ei havaittu.

Huomionarvoiset kasvilajit: Ei havaittu.

Edustavuus: Kohtalainen – vielä sukkessiovaiheessa rannikon kosteasta leppälehdosta.

Luonnontilaisuus ja kuluneisuus: Luonnontilainen ja ei kuluneisuutta.



Kuva 2.76. Kuvion 3.17 kostea runsasravinteinen lehto.

3.18: Tuoreet keskirasvinteiset lehdot (käenkaali-oravanmarjatyyppi) (VU)

Yleiskuvaus: Puusto koostuu vanhoista männyistä, kuusista, tervalepistä, nuorista koivuista, lisäksi pensastossa on tuomea, vaahteraa ja pihlajaa melko tiheästi. Aluskasvillisuus hieman kärsinyt valonpuutteesta.

Kenttäkerroksen yleisimmät lajit: käenkaali, metsäkorte, lehtonurmikka, oravanmarja, jänönsa-laatti, kastikat, vadelma

Vieraslajit ja niiden peittävydet: Ei havaittu.

Huomionarvoiset kasvilajit: Ei havaittu.

Edustavuus: Hyvä

Luonnontilaisuus ja kuluneisuus: Luonnontilainen ja ei kuluneisuutta.



Kuva 2.77. Kuvion 3.18 tuoreet keskirasvinteinen, käenkaali ja oravanmarjanvaltaien lehto.

3.19: Kosteat runsasravinteiset lehdot (saniaislehto) (VU)

Yleiskuvaus: Kostea ja runsasravinteinen saniaislehto edustavalla puustolla ja aluskasvillisuudella. Puusto koostuu vanhoista tervalepistä ja kuusista, sekä punaherukkapensaista.

Kenttäkerroksen yleisimmät lajit: käenkaali, kotkansiipi, rantayrtti, sudenmarja, kyläkellukka, so-reahiirenporras

Vieraslajit ja niiden peittävydet: Ei havaittu.

Huomionarvoiset kasvilajit: rantayrtti, lehtopalsami, kotkansiipi, lehtotähtimö

Edustavuus: Erinomainen

Luonnontilaisuus ja kuluneisuus: Luonnontilainen ja ei kuluneisuutta.



Kuva 2.78. Kuvion 3.19 kostea ja runsaravinteinen saniaislehto.

3.20: Rannikon tuoreet lehtipuuvaltaiset lehdot (VU)

Yleiskuvaus: Pienialainen reunametsä merenrannan reunalla. Lehdon puusto on erirakenteinen ja monipuolinen valtapuina kuuset, vanhat männyt ja tervalepät, sekä nuoret pihlajat, koivut ja tammet.

Kenttäkerroksen yleisimmät lajit: käenkaali, soreahiirenporras, vuohenputki, valkovuokko, jänön-salaatti, sudenmarja

Vieraslajit ja niiden peittävyys: Ei havaittu.

Huomionarvoiset kasvilajit: tammi

Edustavuus: Hyvä

Luonnontilaisuus ja kuluneisuus: Luonnontilainen ja ei kuluneisuutta.



Kuva 2.79. Kuvion 3.20 rannikon tuoreet lehtipuuvaltainen lehto.

3.21: Vitapohjat (LC)

Yleiskuvaus: Järviruoko on hitaasti valloittamassa avoveden. Avoveden länsiosassa ruovikko on muodostanut virtausesteen, joka vähentää veden vaihtumista.

Kenttäkerroksen yleisimmät lajit: hapsivita, sinikaisla, ärviät ja merinäkinruoho

Vieraslajit ja niiden peittävydet: Ei havaittu.

Huomionarvoiset kasvilajit: kapeaosmankäämi

Edustavuus: Hyvä

Luonnontilaisuus ja kuluneisuus: Luonnontilainen ja ei kuluneisuutta.



Kuva 2.80. Kuvion 3.21 Vitapohjainen lahti kuvattuna Granöfjärden suuntaan.

3.22: Merenrantaruovikot (LC)

Yleiskuvaus: Korkeakasvuinen järviruovikko, joka ympäröi avoveden ja ruovikko on muodostanut virtausesteen, joka vähentää veden vaihtumista. Tiheästä järviruovikosta huolimatta sen seassa kasvaa muita kasvilajeja.

Kenttäkerroksen yleisimmät lajit: järviruoko, merikaisla, luhtarölli, isomaltsa.

Vieraslajit ja niiden peittävydet: Ei havaittu.

Huomionarvoiset kasvilajit: kapeaosmankäämi

Edustavuus: Hyvä

Luonnontilaisuus ja kuluneisuus: Luonnontilainen ja ei kuluneisuutta.



Kuva 2.81. Kuvion 3.22 merenrantaruovikot.

3.23: Itämeren kivikkoiset niittyraunat (NT)

Yleiskuvaus: Entisen piensaaren kivikkoinen ja kapea niittyraunna ruovikon sisäpuolella. Paikoin paljasta kalliota.

Kenttäkerroksen yleisimmät lajit: luhtarölli, ketohanhikki, järviruoko, ojakärsämö

Vieraslaajat ja niiden peittävydet: Ei havaittu.

Huomionarvoiset kasvilajit: Ei havaittu.

Edustavuus: Kohtalainen

Luonnontilaisuus ja kuluneisuus: heikentynyt ja ei kuluneisuutta.



Kuva 2.82. Itämeren kivikkoinen niittyraunna kuviolla 3.23.

3.24: Karut merenrantakalliot (LC)

Yleiskuvaus: Pienialainen paljas kallio – lähes kasviton tulva-aaltojen ja jään takia. Ylempänä muutama kitukasvuinen mänty ja lampaannataa hyvin säästeliäästi.

Kenttäkerroksen yleisimmät lajit: lampaannata

Vieraslajit ja niiden peittävydet: Ei havaittu.

Huomionarvoiset kasvilajit: Ei havaittu.

Edustavuus: Hyvä

Luonnontilaisuus ja kuluneisuus: Erinomainen ja ei kuluneisuutta.



Kuva 2.83. Kuvion 3.24 karu merenrantakallio.

3.25: Vanhat kuivahkot kankaat (EN, Etelä-Suomessa CR)

Yleiskuvaus: Vanhan kuivahkon ja kivisen kankaan vallitseva puusto koostuu 150-vuotiaista mäntyistä ja vanhoista koivuista (>40 cm halkaisija) sekä reunoissa muutamista tervalepistä. Metsä on luonnontilassa ja lahopuita melko runsaasti. Paikoin on männyn- ja kuusentaimiryhmiä, muutoin aukkoisaa.

Kenttäkerroksen yleisimmät lajit: puolukka, mustikka, metsälauha, lillukka

Vieraslajit ja niiden peittävydet: Ei havaittu.

Huomionarvoiset kasvilajit: Ei havaittu.

Edustavuus: Erinomainen

Luonnontilaisuus ja kuluneisuus: Luonnontilassa ja ei kuluneisuutta



Kuva 2.84. Edustava vanha kuivahko kangas kuviolla 3.25

3.26: Vanhat havupuuvaltaiset tuoreet kankaat (mustikkatypin) (EN)

Yleiskuvaus: Mustikkavaltainen vanha havupuumetsä. Puusto koostuu vanhoista männyistä, erikäisistä kuusista ja koivuista, sekä pihlajista ja tervalepistä. Runsaasti lahopuita.

Kenttäkerroksen yleisimmät lajit: mustikka, metsämitikka, kangasmitikka

Vieraslajit ja niiden peittävydet: Ei havaittu.

Huomionarvoiset kasvilajit: Ei havaittu.

Edustavuus: Hyvä

Luonnontilaisuus ja kuluneisuus: Luonnontilainen ja ei kuluneisuutta.



Kuva 2.85. Edustava vanha havupuuvaltainen tuore kangas kuviolla 326.

3.27: Tuoreet keskiravinteiset lehdot (VU)

Yleiskuvaus: Edustava ja monipuolinen tuore lehto entisellä piensaarella. Puusto erirakenteinen ja koostuu eri-ikäisistä koivuista, mänyistä ja kuusista sekä nuorista pihlajista. Männyt yli 150 vuotta vanhoja ja koivut kookkaita.

Kenttäkerroksen yleisimmät lajit: mustikka, kangasmaitikka, metsämaitikka, viitakastikka.

Vieraslajit ja niiden peittävydet: Ei havaittu.

Huomionarvoiset kasvilajit: Ei havaittu.

Edustavuus: Hyvä

Luonnontilaisuus ja kuluneisuus: Luonnontilainen ja kulumista havaittavissa.



Kuva 2.86. Kuvion 3.27 tuore keskiravinteinen lehto.

3.28a ja 3.28b: Matalakasvuiset vihvilä-, heinä- ja saramerenrantaniityt (CR)

Yleiskuvaus: Pienialaisia avoimempina säilyneitä merenrantavyöhykkeitä matalakasvuisilla kasvilajeilla.

Kenttäkerroksen yleisimmät lajit: järviruoko, ketohanhikki, nuokkuhelmikkä, luhtakastikka

Vieraslajit ja niiden peittävydet: Ei havaittu.

Huomionarvoiset kasvilajit: Ei havaittu.

Edustavuus: Heikko

Luonnontilaisuus ja kuluneisuus: Heikentynyt – ruovikoitumassa. Ei kuluneisuutta.



Kuva 2.87. Vihvilä-, heinä- ja saramerenrantaniitty kuviolla 3.28a

3.29: Merenrannan leppävyöt ja -pensaikot (LC)

Yleiskuvaus: primäärisukcession varhainen lehtipuvvaihe.

Kenttäkerroksen yleisimmät lajit: mustikka, metsälauha, nurmirölli, lehtonurmikka, käenkaali

Vieraslajit ja niiden peittävydet: Ei havaittu.

Huomionarvoiset kasvilajit: Ei havaittu.

Edustavuus: Kohtalainen

Luonnontilaisuus ja kuluneisuus: Vähän heikentynyt ja ei kuluneisuutta.



Kuva 2.88. Merenrannan leppävyö ja -pensaikko kuviolla 3.29.

3.30: Merenrantaruovikot (LC)

Yleiskuvaus: Laaja järviruokovaltainen merenrantaniitty metsäsaarekkeen ja mantereen välillä. Alue on osa laajempaa ruovikkoaluetta, mutta tällä alueella luonnontilaisuus on heikentynyt pensoittumisen takia.

Kenttäkerroksen yleisimmät lajit: järviruoko, luhtakastikka, ruokohelppi, mesiangervo, ranta-alpi, niittykäenkukka, niittyjuola.

Vieraslajit ja niiden peittävydet: Ei havaittu.

Huomionarvoiset kasvilajit: Ei havaittu.

Edustavuus: Hyvä

Luonnontilaisuus ja kuluneisuus: Vähän heikentynyt – pensoittumassa. Ei kuluneisuutta.



Kuva 2.89. Merenrantaruovikko kuviolla 3.30.

3.31: Matalakasvuiset vihvilä-, heinä- ja saramerenrantaniityt (CR)

Yleiskuvaus: Matalana säilynyt runsaslajinen merenrantaniitty, joka on ruovikoitumassa ja pensoittumassa. Alueella kasvaa runsaasti käärmeenkieltä.

Kenttäkerroksen yleisimmät lajit: järviruoko, suolavihvilä, meriratamo, punanata, meriluikka, käärmeenkieli, luhtalemmikki, luhtasuoputki, ketohanhikki

Vieraslajit ja niiden peittävydet: Ei havaittu.

Huomionarvoiset kasvilajit: käärmeenkieli

Edustavuus: Kohtalainen

Luonnontilaisuus ja kuluneisuus: Luonnontilainen. Luonnollista kulumista havaittavissa peuranpolkuina.



Kuva 2.90. Suhteellisen avoimena säilynyt matalakasvuinen vihvilä-, heinä- ja saramerenrantaniitty kuviolla 3.31 ruovikon keskellä.

3.32a ja 3.32b: Rannikon kosteat leppälehdot (NT)

Yleiskuvaus: Tervaleppävaltainen, väljäpuustoinen ja kostea rantalehto kapeana kaistaleena metsän ja merenrantaruovikon välissä.

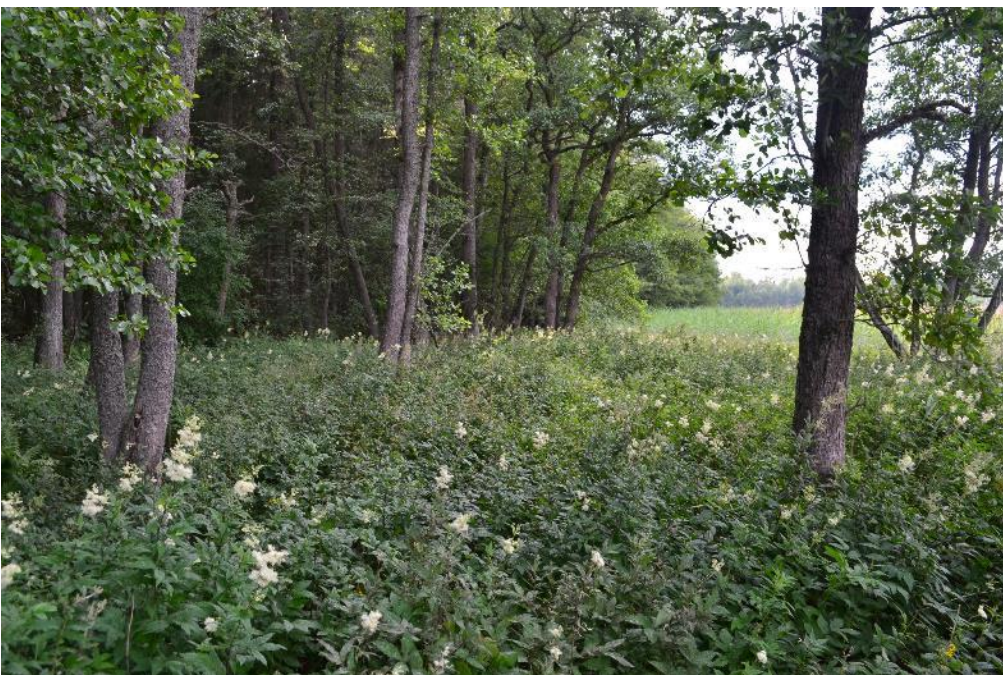
Kenttäkerroksen yleisimmät lajit: mesiangervo, ranta-alpi, nurmilauha, käenkaali, soreahiirenporras

Vieraslajit ja niiden peittävydet: Ei havaittu.

Huomionarvoiset kasvilajit: Ei havaittu.

Edustavuus: Hyvä

Luonnontilaisuus ja kuluneisuus: Vähän heikentynyt ja ei kuluneisuutta.



Kuva 2.91. Kuvion 3.32a rannikon kostea leppälehto.

3.33: Rannikon tuoreet lehtipuuvaltaiset lehdot (CR)

Yleiskuvaus: Rantalehdon sisäpuolella on kapea, mutta edustava lehtipuuvaltainen lehto. Paikoin edelleen kostean, muutoin tuoreen lehdon aluskasvillisuus.

Kenttäkerroksen yleisimmät lajit: mesiangervo, nurmilauha, käenkaali, rönsyleinikki, soreahiirenporras, ojakellukka, metsäkorte

Vieraslajit ja niiden peittävydet: Ei havaittu.

Huomionarvoiset kasvilajit: Ei havaittu.

Edustavuus: Erinomainen

Luonnontilaisuus ja kuluneisuus: Luonnontilainen ja ei kuluneisuutta.



Kuva 2.92. Kuvion 3.33 rannikon tuore lehtipuuvaltainen lehto.

3.34: Lehtipuuhaat (CR)

Yleiskuvaus: Rannikon tervaleppävaltainen kostea hakamaa rehevällä aluskasvillisuudella. Mosaikkimaisesti luhtamainen ja lehtomainen. Puusto: tervaleppä, hieskoivu, tuomi; pensasto: tuomi; lahoppuusto: niukka

Kenttäkerroksen yleisimmät lajit: mesiangervo, rönsyleinikki, nurmilauha, nokkonen, niittysuolaheinä, lehtonurmikka ja nurmirölli.

Vieraslajit ja niiden peittävydet: Ei havaittu.

Huomionarvoiset kasvilajit: Ei havaittu.

Edustavuus: Kohtalainen

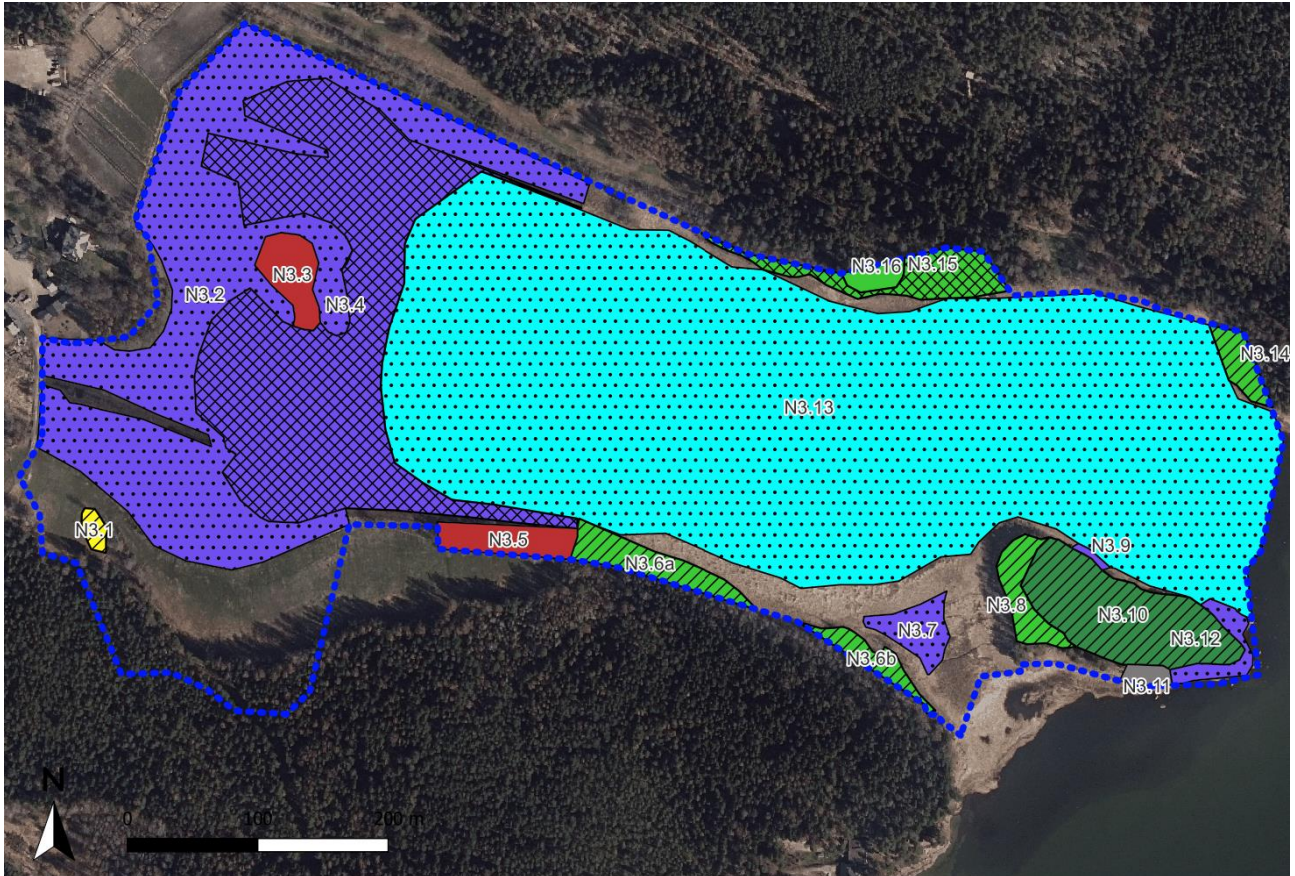
Luonnontilaisuus ja kuluneisuus: Luonnontilainen ja ei kuluneisuutta.



Kuva 2.93. Kuvion 3.34 laidunnettu lehtipuuvaltainen hakamaa kuvan oikealla puoliskolla.

2.3.2. Natura-luontotyypit

Torpvikeniä hallitsee laaja rannikon laguunit -luontotyyppi ja toisaalta laajat merenrantaniityt. Muut Natura -luontotyypit ovat pienialaisia ja sijoittuvat alueen reunoille. Edustavuudeltaan erinomaista ovat niittykuvio 3.3. ja lehtolaikku 3.15.



Natura -luontotyytit ja edustavuudet

Hakamaat ja kaskilaitumet (9070)	Lehdot (9050)	Rannikon laguunit (1150)	Hyvä
Kasvipeitteiset merenrantakalliot (1230)	Luonnonmetsät (9010)	Runsaslajiset kuivat ja tuoreet niityt (6270)	Merkittävä
Merenrantaniityt (1630)	Erinomainen		Ei merkittävä

Kartta 2.3.2: Torpvikin Natura -luontotyytit ja niiden edustavuudet kartalla.

Taulukko 2.3.2. Yhteenveto kohteen luontotyypeistä. Edustavuus: 1 (Erinomainen), 2 (Hyvä), 3 (Merkittävä ja 4 (Ei merkittävä). Luonnontilaisuus: 1 (Luonnontilainen), 2 (Vähän heikentynyt), 3 (Heikentynyt) ja 4 (Täysin muuttunut).

Kuvion numero	Natura -luontotyyppi	Pinta-ala (ha)	Edustavuus	Luonnontilaisuus
N3.1	Runsaslajiset kuivat ja tuoreet niityt (6270)	0,20	2	1
N3.2	Merenrantaniityt (1630)	4,18	3	1
N3.3	Hakamaat ja kaskilaitumet (9070)	0,24	4	1
N3.4	Merenrantaniityt (1630)	4,00	1	1
N3.5	Hakamaat ja kaskilaitumet (9070)	0,24	4	1
N3.6a	Lehdot (9050)	0,28	2	1
N3.6b	Lehdot (9050)	0,14	2	2
N3.7	Merenrantaniityt (1630)	0,19	3	3
N3.8	Lehdot (9050)	0,20	2	1
N3.9	Merenrantaniityt (1630)	0,02	4	1
N3.10	Luonnonmetsät (9010)	0,90	2	1
N3.11	Kasvipeitteiset merenrantakalliot (1230)	0,06	4	1

N3.12	Merenrantaniityt (1630)	0,13	3	1
N3.13	Rannikon laguunit (1150)	14,32	3	1
N3.14	Lehdot (9050)	0,13	2	1
N3.15	Lehdot (9050)	0,43	1	1
N3.16	Lehdot (9050)	0,08	4	1

2.3.3. Torpviiken huomionarvoiset ja vieraslaji putkilokasvihavainnot

Kohteella kasvaa Helsingin mittakaavassa silmälläpidettävä kapeaosmankäämi sekä useampi muu huomionarvoinen kasvilaji. Valtakunnallisesti uhanalaisia lajeja ei havaittu. Lajit esiintyvät säästeliäästi ja suurin osa lajeista esiintyy kuvion 3.19 kosteassa runsasravinteisessa saniaislehdossa. Matalakasvuisten merenrantojen kasvilajisto on edustava, mutta vaateliaimmat ja edustavimmat lajit puuttuvat. Ainoastaan käärmeenkieli ja merisara esiintyvät pienellä alalla. Vieraslajeja ei havaittu Torpviikenillä.

Taulukko 2.3.3. Yhteenveto kohteen tärkeimmistä putkilokasvihavainnoista. Alueelta havaitut huomionarvoiset putkilokasvit. Uhanalaisuusluokitus: RE = hävinnyt, CR = äärimmäisen uhanalainen, EN = erittäin uhanalainen, VU = vaarantunut, NT = silmälläpidettävä, LC = elinvoimaiset, DD = puutteellisesti tunnettu, RT = alueellisesti uhanalainen (metsäkasvillisuusvyöhykkeessä 1b hemiboreaalin, Lounainen rannikkomaa). Putkilokasvien muu status: kunnallisesti merkittävät Kurton mukaan (2020) ja perinnebiotoopeilla merkittävät Kempin (2017) inventointiohjeen mukaan. Luetellaan Helsingissä uhanalaiset ja ”muuten huomionarvoiset” sekä perinnebiotoopeilla huomionarvoiset. Muuten huomionarvoiset = lajit eivät ole valtakunnallisella punaisella listalla eivätkä alueellisesti uhanalaisia, mutta vaateliaisuudellaan ja paikallisella harvinaisuudellaan osoittavat yhdessä niiden kanssa luonnoltaan arvokkaimpia alueita Helsingissä. Helsingissä uhanalaisiin merkitään kunnallisen uhanalaisuusluokan perään k-tunnus (esim. VUK), muuten huomionarvoisiin (M) ja perinnebiotooppilajiin (P).

Laji	Suomenkielinen nimi	Uhanalaisluokka	Muu status	Esiintyy kuviolla	Määrä
<i>Ophioglossum vulgatum</i>	käärmeenkieli	LC	M, P	3.31	Runsaana
<i>Carex mackenziei</i>	merisara	LC	M, P	3.9	Yksi pieni populaatio
<i>Veronica arvensis</i>	ketotädyke	LC	M	3.3	Säästeliäästi
<i>Lycopus europaeus</i>	rantayrtti	LC	M	3.19	Säästeliäästi
<i>Matteuccia struthiopteris</i>	kotkansiipi	LC	M	3.19	Runsaana ryhmänä
<i>Impatiens noli-tangere</i>	lehtopalsami	LC	M, P	3.19	Säästeliäästi
<i>Stellaria nemorum</i>	lehtotähtimö	LC	M	3.19	Säästeliäästi
<i>Quercus robur</i>	tammi	LC	P	3.20	Yksittäisiä nuoria taimeja.
<i>Typha angustifolia</i>	kapeaosmankäämi	LC	NTk, P	3.21	Yksi pieni populaatio



Kartta 2.3.3. Torpvikenin huomionarvoiset putkilokasvit kartalla.

2.4. Bruksviken

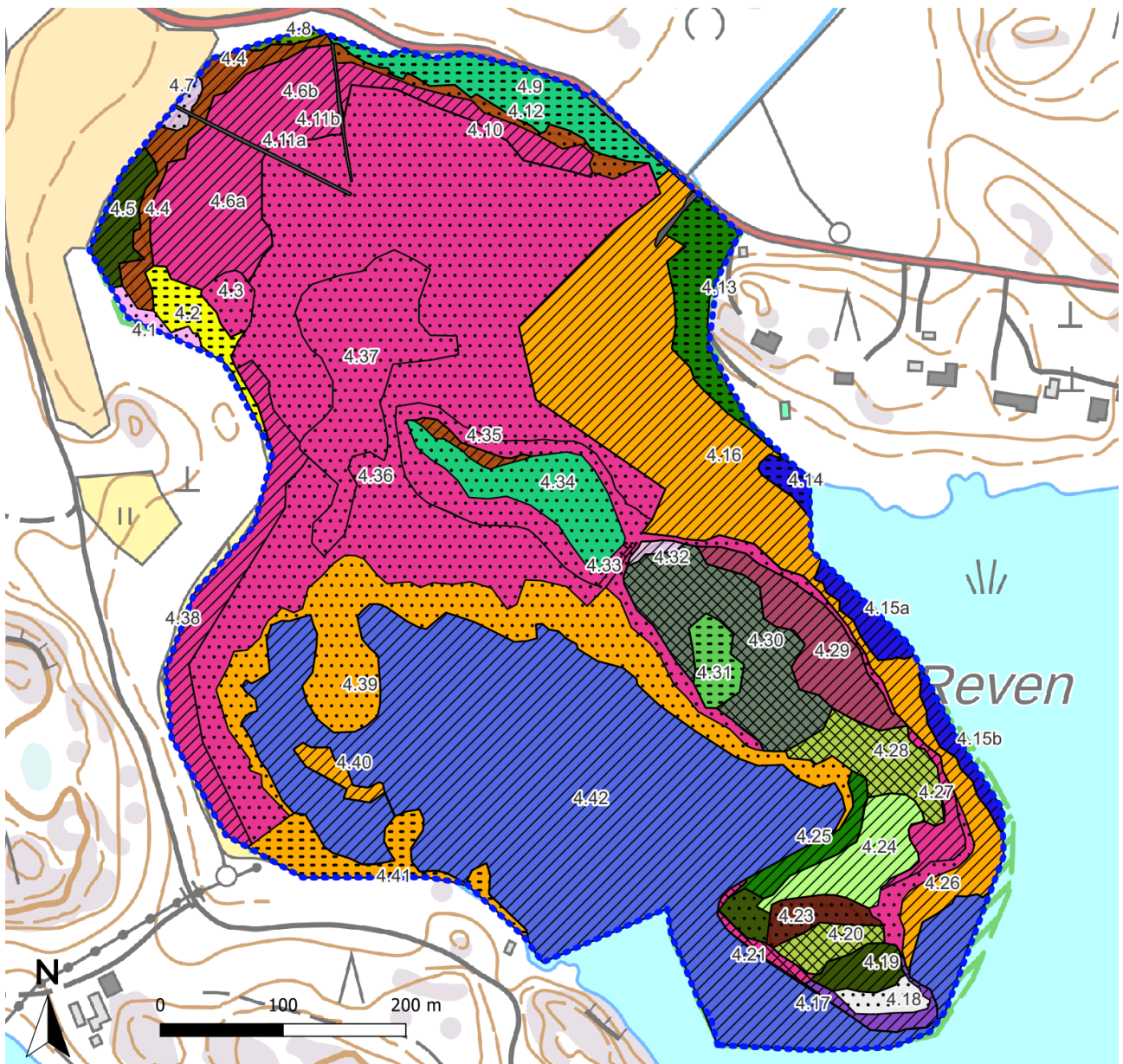
Pitkän hoitokatkon seurauksena merenrantaniitty oli päässyt ruovikoitumaan, mutta nykyään aluetta hoidetaan perinnebiotooppina. Hoitoa tehdään nautojen laidunnuksella, raivauksella ja rantaniityn niitolla, joiden avulla merenrantaniitty ennallistetaan avoimiksi ja matalakasvuiseemmiksi.

Edelleen suurin osa merenrantaniitystä on lajistoltaan vaatimatonta ruovikoitumisen jälkeen, mutta paikoittain löytyy jo edustavampia vyöhykkeitä ja laikkuja luototyypillä matalakasvuisia vihvilä-, heinä- ja saramerenrantaniittyjä (CR äärimmäisen uhanalainen luototyyppi).

Merenrantaniityn reunalla löytyy myös pienialaisia lehtipuuhakamaita (CR). Metsäluontotyypeissä luonnonarvoa lisää hyvin monipuoliset, erirakenteiset ja vanhat puustot.

2.4.1. Luontotyypit ja niiden edustavuudet

Luontotyypit ovat jaettu kuvioihin ja jokaisella kuviolla on omat tiedot.



Luontotyytit, elinympäristöt ja edustavuus	Merensrantaruovikot	Tuoreet kankaat
Itämeren kivikkoiset niittyraunat	Nuoret tuoreet kankaat	Vanhat kuivahkot kankaat
Karvalehtipohjat	Oja	Varttuneet kuivahkot kankaat
Korkeakasuiset merensrantaniityt	Rannikon kosteat leppälehdot	Vitapohjat
Kosteat heinäniityt (nurmilauha)	Rannikon kuivan kankaan männiköt	Erinomainen
Lehtimetsälaitumet	Rannikon tuoreen kankaan kuusikot	Hyvä
Lehtipuuhaat	Rannikon tuoreet lehtipuuvaltaiset lehdot	Kohtalainen
Matalakasuiset vihvilä-, heinä- ja saramerensrantaniityt	Sekametsälaitumet	Heikko
Merensrantapajukot	Sekapuuhaat	Ei luontotyyppi
	Tie	

Kartta 2.4.1. Bruksvikenin luontotyytit ja niiden edustavuudet kartalla.

Taulukko 2.4.1. Yhteenveto kohteen luontotyypeistä. Edustavuus: 1 (Erinomainen), 2 (Hyvä), 3 (Kohtalainen), 4 (Heikko) ja 0 (Ei luontotyyppi). Luonnontilaisuus: 1 (Luonnontilainen), 2 (Vähän heikentynyt), 3 (Heikentynyt) ja 4 (Täysin muuttunut). Kuluneisuus: 1 (Ei kuluneisuutta), 2 (Kuluneista havaittavissa) ja 3 (Voimakkaasti kulunut).

Kuvion numero	Luontotyyppi	Uhanalaisluokka	Pinta-ala (ha)	Edustavuus	Luonnon-tilaisuus	Kuluneisuus
4.1	Lehtimetsälaitumet	CR	0,08	3	2	3
4.2	Korkeakasvuiset merenrantaniityt	CR	0,29	4	3	2
4.3	Matalakasvuiset vihvilä-, heinä- ja saramerenrantaniityt	CR	0,15	3	3	1
4.4	Kosteat heinäniityt (nurmilauha)	CR	0,26	2	1	2
4.5	Sekapuuhaat	CR	0,28	2	1	2
4.6a	Matalakasvuiset vihvilä-, heinä- ja saramerenrantaniityt	CR	0,97	2	2	2
4.6b	Matalakasvuiset vihvilä-, heinä- ja saramerenrantaniityt	CR	0,61	2	2	2
4.7	Lehtipuuhaat	CR	0,06	3	2	3
4.8	Merenrantapajukot	LC	0,04	4	3	2
4.9	Sekametsälaitumet	CR	0,72	4	3	3
4.10	Kosteat heinäniityt (nurmilauha)	CR	0,21	3	2	2
4.11a	Oja	Ei luokiteltu	0,04	0	4	2
4.11b	Oja	Ei luokiteltu	0,21	3	2	2
4.12	Kosteat heinäniityt (nurmilauha)	CR	0,21	3	2	2
4.13	Rannikon kosteat leppälehdot	NT	0,56	4	2	1
4.14a	Karvalehtipohjat	LC	0,10	4	3	2
4.14b	Karvalehtipohjat	LC	0,19	2	1	1
4.15	Karvalehtipohjat	LC	0,16	2	1	1
4.16	Merenrantaruovikot	LC	3,76	2	1	1
4.17	Itämeren kivikkoiset niittyraunnot	NT	0,14	2	2	2
4.18	Rannikon kuivan kankaan männiköt	EN	0,14	3	2	3
4.19	Sekapuuhaat	CR	0,21	2	2	1
4.20	Vanhat kuivahkot kankaat	CR	0,21	1	1	1
4.21	Matalakasvuiset vihvilä-, heinä- ja saramerenrantaniityt	CR	0,09	1	1	1
4.22	Sekapuuhaat	CR	0,11	3	2	1
4.23	Tuoreet kankaat	VU	0,22	3	1	1
4.24	Rannikon tuoreet lehtipuuvaltaiset lehdot	VU	0,54	2	1	1
4.25	Rannikon kosteat lehdot (mesi-angervotyypin)	NT	0,23	2	1	1
4.26	Matalakasvuiset vihvilä-, heinä- ja saramerenrantaniityt	CR	0,17	3	3	1
4.27	Matalakasvuiset vihvilä-, heinä- ja saramerenrantaniityt	CR	0,21	2	2	1
4.28	Vanhat kuivahkot kankaat	CR	0,51	1	1	1
4.29	Varttuneet kuivahkot kankaat	CR	0,68	2	1	1
4.30	Rannikon tuoreen kankaan kuusikot	VU	1,19	1	1	1

4.31	Nuoret tuoreet kankaat	VU	0,23	4	3	1
4.32	Lehtipuuhaat	CR	0,04	2	2	1
4.33	Matalakasvuiset vihvilä-, heinä- ja saramerenrantaniityt	CR	1,09	3	2	2
4.34	Sekametsälaitumet	CR	0,71	3	3	3
4.35	Kosteat heinäniityt (nurmilauha)	CR	0,08	2	1	2
4.36	Matalakasvuiset vihvilä-, heinä- ja saramerenrantaniityt	CR	7,65	3	3	2
4.37	Matalakasvuiset vihvilä-, heinä- ja saramerenrantaniityt	CR	1,37	3	2	2
4.38	Matalakasvuiset vihvilä-, heinä- ja saramerenrantaniityt	CR	0,84	2	1	2
4.39	Merenrantaruovikot	LC	2,10	3	3	2
4.40	Merenrantaruovikot	LC	0,12	2	1	1
4.41	Merenrantaruovikot	LC	0,49	4	3	1
4.42	Vitapohjat	LC	8,81	2	1	1

4.1: Lehtimetsälaitumet (CR)

Yleiskuvaus: Voimakkaasti laidunnettu tervaleppävaltainen rantametsälaidun. Tervaleppien lisäksi puustossa kasvaa koivua ja raitaa. Metsälaidun jatkuu selvitysalueen ulkopuolelle ja siellä puustossa kasvaa enemmän kuusia kuin tervaleppiä.

Kenttäkerroksen yleisimmät lajit: nurmilauha, soreahiirenporras, käenkaali

Vieraslajit ja niiden peittävyys: Ei havaittu.

Huomionarvoiset kasvilajit: Ei havaittu.

Edustavuus: Kohtalainen

Luonnontilaisuus ja kuluneisuus: Vähän heikentynyt ja voimakkaasti kulunut (laidunnus)



Kuva 2.94. Kuvion 4.1 voimakkaasti kulunut tervaleppävaltainen lehtimetsälaidun.

4.2: Korkeakasvuiset merenrantaniityt (CR)

Yleiskuvaus: Metsän ja matalakasvuisen merenrantaniityn välillä on järviruoko- ja mesiangervoalmainen kaistale, joka on matalaksi niitetty ja laidunnettu. Alue on ollut korkeakasvuinen merenrantaniitty huonolla edustavuudella ruovikoitumisen takia. Niiton jälkeen luontotyypille epätyypillinen ulkonäkö.

Kenttäkerroksen yleisimmät lajit: mesiangervo, järviruoko, ketohanhikki, rönsyrölli, nurmilauha, luhtamatara

Vieraslajit ja niiden peittävydet: Ei havaittu.

Huomionarvoiset kasvilajit: Ei havaittu.

Edustavuus: Heikko

Luonnontilaisuus ja kuluneisuus: Heikentynyt ja kulumista havaittavissa (laidunnus)



Kuva 2.95. Kuvion 4.2 epätyypillinen ja niitetty korkeakasvuinen merenrantaniitty.

4.3: Matalakasvuiset vihvilä-, heinä- ja saramerenrantaniityt (CR)

Yleiskuvaus: Matalakasvuinen merenrantaniitty toipuu edelleen ruovikoitumisesta ja lajisto on köyhä. Tervalepän vesaikkoa on poistettu alalta, mutta uutta vesaikkoa alkaa jo kasvamaan.

Kenttäkerroksen yleisimmät lajit: järviruoko, rönsyrölli, jokapaikansara, nurmilauha

Vieraslajit ja niiden peittävydet: Ei havaittu.

Huomionarvoiset kasvilajit: Ei havaittu.

Edustavuus: Kohtalainen

Luonnontilaisuus ja kuluneisuus: Heikentynyt – pensoittumassa. Ei kuluneisuutta.



Kuva 2.96. Kuvion 4.3 matalakasvuinen merenrantaniitty on pensoittumassa tervalepillä. Oikealle kuvion 4.35 rantaniitty.

4.4: Kosteat heinäniityt (nurmilauha) (CR)

Yleiskuvaus: Nurmilauhavaltaisen kostea heinäniitty puustovyön ja merenrantaniittyjen välillä ka-peana vyöhykkeenä.

Kenttäkerroksen yleisimmät lajit: nurmilauha

Vieraslajit ja niiden peittävydet: Ei havaittu.

Huomionarvoiset kasvilajit: Ei havaittu.

Edustavuus: Hyvä

Luonnontilaisuus ja kuluneisuus: Luonnontilainen ja kulumista havaittavissa (laidunnus).



Kuva 2.97. Nurmilauhavaltainen kostea heinäniitty kuviolla 4.4.

4.5: Sekapuuhaat (CR)

Yleiskuvaus: Sekapuuhakamaa männyillä, koivuilla, tervalepillä ja haavoilla. Osa puista ovat kaukalluja. Lahopuita melko runsaasti. Heinävaltainen aluskasvillisuus on köyhälajinen.

Kenttäkerroksen yleisimmät lajit: nurmilauha

Vieraslajit ja niiden peittävydet: Ei havaittu.

Huomionarvoiset kasvilajit: Ei havaittu.

Edustavuus: Hyvä

Luonnontilaisuus ja kuluneisuus: Luonnontilainen ja kulumista havaittavissa (laidunnus).



Kuva 2.98. Kuvion 4.5 heinävaltainen sekapuuhakamaa.

4.6a ja 4.6b: Matalakasvuiset vihvilä-, heinä- ja saramerenrantaniityt (CR)

Yleiskuvaus: Laaja matalaksi laidunnettu merenrantaniitty, joka on jaettu kahteen osaan leveän ja syvän ojan takia. Vaateliaammat kasvilajit puuttuvat.

Kenttäkerroksen yleisimmät lajit: nurmilauha, rönsyrölli, jokapaikansara, suolavihvilä

Vieraslajit ja niiden peittävydet: Ei havaittu.

Huomionarvoiset kasvilajit: Ei havaittu.

Edustavuus: Hyvä

Luonnontilaisuus ja kuluneisuus: Vähän heikentynyt ja kulumista havaittavissa.



Kuva 2.99. Kuvion 4.6a matalakasvuinen merenrantaniitty.

4.7: Lehtipuuhaat (CR)

Yleiskuvaus: Tervaleppävaltainen lehtipuuhakamaa. Laiduneläimet viihtyvät varjoa tarjoavassa hakamaassa, jonka seurauksena aluskasvillisuus on voimakkaasti kulunut.

Kenttäkerroksen yleisimmät lajit: nurmilauha

Vieraslajit ja niiden peittävyys: Ei havaittu.

Huomionarvoiset kasvilajit: Ei havaittu.

Edustavuus: Kohtalainen

Luonnontilaisuus ja kuluneisuus: Vähän heikentynyt ja voimakkaasti kulunut.



Kuva 2.100. Tervaleppävaltainen lehtipuuhakamaa kuviolla 4.7.

4.8: Merenrantapajukot (LC)

Yleiskuvaus: Hyvin pienialainen pajukko merenrannan reunalla.

Kenttäkerroksen yleisimmät lajit: niittyjuola, nurmilauha,

Vieraslajit ja niiden peittävydet: Ei havaittu.

Huomionarvoiset kasvilajit: Ei havaittu.

Edustavuus: Heikko – pieni ja epätyypillinen kasvilajisto.

Luonnontilaisuus ja kuluneisuus: Heikentynyt ja kulumista havaittavissa.



Kuva 2.101. Kuvion 4.8 pienialainen pajukko merenrannan reunalla.

4.9: Sekapuumetsälaidun (CR)

Yleiskuvaus: Metsälaidun on voimakkaasti kulunut ja tiheäpuustoinen. Osa alueesta jää laitumen ulkopuolella. Puusto koostuu vanhoista männyistä ja tervalepistä sekä nuorista koivuista, vaahte-roista ja raidoista. Pensaskerros tiheä tuomella. Lahopuita melko runsaasti. Aluskasvillisuus niukka-kasvuinen.

Kenttäkerroksen yleisimmät lajit: nokkonen, niittynurmikka, käenkaali

Vieraslajit ja niiden peittävydet: Ei havaittu.

Huomionarvoiset kasvilajit: Ei havaittu.

Edustavuus: Heikko

Luonnontilaisuus ja kuluneisuus: Heikentynyt ja voimakkaasti kulunut.



Kuva 2.102. Voimakkaasti kulunut ja tiheäpuustoinen sekapuumetsälaidun kuviolla 4.9.

4.10: Matalakasvuiset vihvilä-, heinä- ja saramerenrantaniityt (CR)

Yleiskuvaus: Matalaksi niitetty ja laidunnettu merenrantaniitty vyöhyke. Vyöhyke on nopeammin toipunut ruovikoitumisesta ja kasvillisuus on lajirikkaampaa kuin muilla rantavyöhykkeillä.

Kenttäkerroksen yleisimmät lajit: rönsyröllä, merirannikki, ketohanhikki, suolavihvilä, luhtakastikka, meriluikka, meriratamo.

Vieraslajit ja niiden peittävydet: Ei havaittu.

Huomionarvoiset kasvilajit: Ei havaittu.

Edustavuus: Hyvä

Luonnontilaisuus ja kuluneisuus: Vähän heikentynyt ja ei kuluneisuutta.



Kuva 2.103. Kuvion 4.10 matalakasvuinen merenrantaniitty ja alueen laiduntajat.

4.11a ja 4.11b: Oja (ei luokiteltu)

Yleiskuvaus: Syvät ja leveät ojat. Ojan viereen on luontaisesti kasvanut puita, mutta kaikki puut on poistettu.

Kenttäkerroksen yleisimmät lajit: -

Vieraslajit ja niiden peittävydet: Ei havaittu.

Huomionarvoiset kasvilajit: Ei havaittu.

Edustavuus: Ei luontotyyppi

Luonnontilaisuus ja kuluneisuus: Täysin muuttunut ja kulumista havaittavissa.

4.12: Kosteat heinäniityt (nurmilauha) (CR)

Yleiskuvaus: Nurmilauhavaltaisen kostea heinäniitty puuston ja merenrantaniittyjen välissä hyvin kapeana vyöhykkeenä. Niitty hyvin matalaksi laidunnettu.

Kenttäkerroksen yleisimmät lajit: nurmilauha, ketohanhikki

Vieraslajit ja niiden peittävydet: Ei havaittu.

Huomionarvoiset kasvilajit: Ei havaittu.

Edustavuus: Kohtalainen

Luonnontilaisuus ja kuluneisuus: Vähän heikentynyt ja kulumista havaittavissa.



Kuva 2.104. Kuvion 4.12 matalaksi laidunnettu nurmilauhavaltaisen kostea heinäniitty kuvan vasemmalla puolella.

4.13: Rannikon kosteat leppälehdot (NT)

Yleiskuvaus: Rantapihojen reunalla on kapea leppälehto kallion alapuolella.

Kenttäkerroksen yleisimmät lajit: mesiangervo, nurmilauha, järviruoko

Vieraslajit ja niiden peittävydet: Ei havaittu.

Huomionarvoiset kasvilajit: Ei havaittu.

Edustavuus: Heikko

Luonnontilaisuus ja kuluneisuus: Vähän heikentynyt – ruovikoitumassa. Ei kuluneisuutta.

4.14: Karvalehtipohjat (LC)

Yleiskuvaus: Ulkolahden avovesi merenrantaruovikon ja rantapihojen rajalla. Alueella on ruoppauksen merkkejä.

Kenttäkerroksen yleisimmät lajit: karvalehti, hapsivita

Vieraslajit ja niiden peittävydet: Ei havaittu.

Huomionarvoiset kasvilajit: Ei havaittu.

Edustavuus: Heikko

Luonnontilaisuus ja kuluneisuus: Heikentynyt – ruoppauksen merkkejä. Kulumista havaittavissa.

4.15a ja 4.15b: Karvalehtipohjat (LC)

Yleiskuvaus: Ulkolahden avovesi.

Kenttäkerroksen yleisimmät lajit: karvalehti, hapsivita.

Vieraslajit ja niiden peittävydet: Ei havaittu.

Huomionarvoiset kasvilajit: Ei havaittu.

Edustavuus: Hyvä

Luonnontilaisuus ja kuluneisuus: Luonnontilassa ja ei kuluneisuutta.

4.16: Merenrantaruovikot (LC)

Yleiskuvaus: Laaja, mutta paikoin kapea järviruokovaltainen rantavyöhyke, joka on osin suoraan yhteydessä avoveteen. Ei niitetä eikä laidunneta.

Kenttäkerroksen yleisimmät lajit: järviruoko, hierakat.

Vieraslajit ja niiden peittävydet: Ei havaittu.

Huomionarvoiset kasvilajit: Ei havaittu.

Edustavuus: Hyvä

Luonnontilaisuus ja kuluneisuus: Luonnontilainen ja ei kuluneisuutta.



Kuva 2.105. Taustalla kuvion 4.16 merenrantaruovikko ja etuosassa osa kuvion 4.26 matalakasvuisen merenrantaniittyä.

4.17: Itämeren kivikkoiset niittyraivat (NT)

Yleiskuvaus: Kivisellä ja kalliollisella merenrantaniityllä kasvaa runsaasti matalakasvuisia lajeja. Vesirajalla kasvaa pieni järviruoko ja sinikaislayhdyskunta.

Kenttäkerroksen yleisimmät lajit: rönsyrölli, suolavihvilä, meriratamo, punanata, ketohanhikki, rantapiharatamo, pikkumaltsa, järviruoko, sinikaisla.

Vieraslaajat ja niiden peittävyys: Ei havaittu.

Huomionarvoiset kasvilajit: isosappi

Edustavuus: Hyvä

Luonnontilaisuus ja kuluneisuus: Vähän heikentynyt ja kulumista havaittavissa.



Kuva 2.106. Kuvion 4.17 Itämeren kivikkoinen niittyraiva matalakasvuisilla lajeilla

4.18: Rannikon kuivan kankaan männiköt (EN)

Yleiskuvaus: Kivikkoisen ja kalliollisen merenrantaniityn sisäpuolella on kuiva ja kivinen männikkö vanhoilla männyillä. Aluskasvillisuus lähes olematon.

Kenttäkerroksen yleisimmät lajit: metsälauha

Vieraslaajat ja niiden peittävyys: Ei havaittu.

Huomionarvoiset kasvilajit: Ei havaittu.

Edustavuus: Kohtalainen.

Luonnontilaisuus ja kuluneisuus: Vähän heikentynyt ja voimakkaasti kulunut.



Kuva 2.107. Kuvion 4.18 rannikon kuivankankaan männikkö.

4.19: Sekapuuhaat (CR)

Yleiskuvaus: Harvapuustoinen kalliometsä, jolla on edelleen selkeät perinnebiotoopin piirteet ja laidunnuksen jäljet. Aluskasvillisuus heinävaltainen, poiketen tavallisesta varpuvaltaisesta kalliomet-sän lajistosta. Hienot pylväskatajat ja vanhat männyt.

Kenttäkerroksen yleisimmät lajit: metsälauha, mustikka, ahosuolaheinä, ahomansikka

Vieraslajit ja niiden peittävyudet: Ei havaittu.

Huomionarvoiset kasvilajit: Ei havaittu.

Edustavuus: Hyvä

Luonnontilaisuus ja kuluneisuus: Vähän heikentynyt ja ei kuluneisuutta.



Kuva 2.108. Kuvion 4.19 kuiva sekapuuhakamaa kalliokumpareen päällä.

4.20: Vanhat kuivahkot kankaat (EN, es. CR)

Yleiskuvaus: Kuivalla rinteellä kasvaa vanhoja mäntyjä, nuoria pihlajia ja koivuja, sekä pylväskatajia.

Kenttäkerroksen yleisimmät lajit: mustikka, metsälauha

Vieraslajit ja niiden peittävydet: Ei havaittu.

Huomionarvoiset kasvilajit: jäkki

Edustavuus: Erinomainen

Luonnontilaisuus ja kuluneisuus: Luonnontilainen ja ei kuluneisuutta.



Kuva 2.109. Vanha kuivahko kangas kuviolla 4.20.

4.21: Matalakasvuiset vihvilä-, heinä- ja saramerenrantaniityt (CR)

Yleiskuvaus: Hyvin kapea, kivikkoinen ja matalakasvuinen merenrantaniitty ilman ruovikkoa. Kasvilajisto rikas ja vaihteleva kivien seassa.

Kenttäkerroksen yleisimmät lajit: rönsyrölli, suolavihvilä, isosappi, meriratamo, punanata, ketohanhikki, rantapiharatamo

Vieraslajit ja niiden peittävydet: Ei havaittu.

Huomionarvoiset kasvilajit: Ei havaittu.

Edustavuus: Erinomainen

Luonnontilaisuus ja kuluneisuus: Luonnontilainen ja ei kuluneisuutta



Kuva 2.110. Kuvion 4.21 kapea, mutta edustava matalakasvuinen merenrantaniitty.

4.22: Sekapuuhaat (CR)

Yleiskuvaus: Perinnemaiseman näköinen ja hakamaakaltainen alue entisellä saarella. Todennäköisesti vanha asuinpaikka. Karviaismarjanpensaita. Puusto koostuu järeistä tervalepistä ja nuorista koivuista. Aluskasvillisuus rehevää ja heinävaltaista, joka mahdollisesti voi olla entisen pellon pohjaa.

Kenttäkerroksen yleisimmät lajit: nokkonen, niittyjuola, nurmipuntarpää, mesiangervo, kyläkarhiainen

Vieraslajit ja niiden peittävyudet: Ei havaittu.

Huomionarvoiset kasvilajit: Ei havaittu.

Edustavuus: Kohtalainen

Luonnontilaisuus ja kuluneisuus: Vähän heikentynyt ja ei kuluneisuutta.



Kuva 2.111. Perinnemaiseman näköinen ja hakamaakaltainen alue kuviolla 4.22.

4.23: Tuoreet kankaat (VU)

Yleiskuvaus: Uudiskypsä metsä. Ei täsmää tarkempaan luontotyyppiin. Puusto tiheä kuusilla, koivuilla, vanhoilla männyillä ja tervalepillä. Aluskasvillisuus kärsii valonpuutteesta ja on niukkakasvuinen.

Kenttäkerroksen yleisimmät lajit: mustikka, käenkaali, oravanmarja, metsäalvenjuuri

Vieraslajit ja niiden peittävydet: Ei havaittu.

Huomionarvoiset kasvilajit: Ei havaittu.

Edustavuus: Kohtalainen – täsmää luontotyyppiin huonolla edustavuudella.

Luonnontilaisuus ja kuluneisuus: Luonnontilassa ja ei kuluneisuutta.



Kuva 2.112. Kuvion 4.23 tuorekangas.

4.24: Rannikon tuoreet lehtipuuvaltaiset lehdot (VU)

Yleiskuvaus: Puustossa kookkaita tervaleppiä ja nuorta pihlajaa. Aluskasvillisuus on keskeltä tuoretta ja rehevää heinävaltaista, reunoilla kosteaa ja mesiangervoaltaista.

Kenttäkerroksen yleisimmät lajit: mesiangervo, koiranvehniö, nokkonen, käenkaali, oravanmarja, ruokoraiheinä, peltopillike, kiertotatar

Vieraslajit ja niiden peittävydet: Ei havaittu.

Huomionarvoiset kasvilajit: käärmeenkieli

Edustavuus: Hyvä

Luonnontilaisuus ja kuluneisuus: Luonnontilainen ja ei kuluneisuutta.



Kuva 2.113. Kuvion 4.24 rannikon tuoreet lehtipuuvallaiset lehdot.

4.25: Rannikon kosteat leppälehdot (mesiangervotyyppi) (NT)

Yleiskuvaus: Puustossa kookkaita tervaleppiä. Aluskasvillisuus on rehevä ja kostea, mesiangervo-
valtaista. Kohti vesirajaa muuttuu järviruokovaltaiseksi.

Kenttäkerroksen yleisimmät lajit: mesiangervo, nurmilauha, koiranvehniö, järviruoko, kyläkarhiainen

Vieraslajit ja niiden peittävydet: Ei havaittu.

Huomionarvoiset kasvilajit: käärmeenkieli

Edustavuus: Hyvä

Luonnontilaisuus ja kuluneisuus: Luonnontilassa ja ei kuluneisuutta.



Kuva 2.114. Kuvion 4.25 mesiangervoaltainen rannikon kostea leppälehto.

4.26: Matalakasvuiset vihvilä-, heinä- ja saramerenrantaniityt (CR)

Yleiskuvaus: Korkeakasvuisen merenrantaruovikon sisäpuolella on heinä- ja saravaltainen merenrantaniitty.

Kenttäkerroksen yleisimmät lajit: punanata, jokapaikansara, ojakärsämö, järviruoko, rohtovirmajuuri, ruokoraiheinä

Vieraslajit ja niiden peittävydet: Ei havaittu.

Huomionarvoiset kasvilajit: Ei havaittu.

Edustavuus: Kohtalainen

Luonnontilaisuus ja kuluneisuus: Heikentynyt – ruovikoitunut. Ei kuluneisuutta.



Kuva 2.115. Kuvion 4.26 heinä- ja saravaltainen merenrantaniitty.

4.27: Matalakasvuiset vihvilä-, heinä- ja saramerenrantaniityt (CR)

Yleiskuvaus: Paremmiin avoimena säilynyt matalakasvuinen merenrantaniittyvyöhyke, jossa kasvaa runsaasti käärmeenkieltä. Muutama tervaleppätaini kasvaa niityllä. Kasvisto lajirikas.

Kenttäkerroksen yleisimmät lajit: käärmeenkieli, suolavihvilä, punanata, ojakärsämö, järviruoko, luhtasuoputki.

Vieraslajit ja niiden peittävyys: Ei havaittu.

Huomionarvoiset kasvilajit: käärmeenkieli

Edustavuus: Hyvä

Luonnontilaisuus ja kuluneisuus: Vähän heikentynyt – pensoittumassa. Ei kuluneisuutta.



Kuva 2.116. Paremmin avoimena säilynyt matalakasvuinen merenrantaniittyvyöhyke kuviolla 4.25

4.28: Vanhat kuivahkot kankaat (EN, Etelä-Suomessa CR)

Yleiskuvaus: Puustossa kasvaa vanhoja mäntyjä, keski-ikäisiä koivuja ja nuoria kuusia ja mäntyjä. Tiheydeltään vaihteleva. Aluskasvillisuus kuiva ja heinävaltainen.

Kenttäkerroksen yleisimmät lajit: metsälauha, heinätahtimö, nuokkuhelmikkä, mustikka, kangas- ja metsämaitiainen.

Vieraslajit ja niiden peittävydet: Ei havaittu.

Huomionarvoiset kasvilajit: Ei havaittu.

Edustavuus: Erinomainen

Luonnontilaisuus ja kuluneisuus: Luonnontilainen ja ei kuluneisuutta.



Kuva 2.117. Vanha kuivahko kangas kuviolla 4.28

4.29: Varttuneet kuivahkot kankaat (CR)

Yleiskuvaus: Mäntyvaltainen tuoreen ja kuivan kankaan välinen metsä. Männyt eri-ikäisiä, joista muutama on yli 150 vuotta vanha. Mäntyjen seassa kasvaa nuoria kuusia ja pihlajia. Pystylahopuita melko runsaasti.

Kenttäkerroksen yleisimmät lajit: mustikka, puolukka

Vieraslajit ja niiden peittävydet: Ei havaittu.

Huomionarvoiset kasvilajit: Ei havaittu.

Edustavuus: Hyvä

Luonnontilaisuus ja kuluneisuus: Luonnontilainen ja ei kuluneisuutta.



Kuva 2.118. Kuvion 4.29 varttunut kuivahko kangas

4.30: Rannikon tuoreen kankaan kuusikot (VU)

Yleiskuvaus: Kuusivaltainen tuore kangasmetsä. Puuston tiheys ja ikä vaihtelee alueittain. Pysty- ja maalahopuita runsaasti.

Kenttäkerroksen yleisimmät lajit: mustikka, kangasmaitiainen, metsäalvejuuri.

Vieraslajit ja niiden peittävydet: Ei havaittu.

Huomionarvoiset kasvilajit: Ei havaittu.

Edustavuus: Erinomainen

Luonnontilaisuus ja kuluneisuus: Luonnontilassa ja ei kuluneisuutta.



Kuva 2.119. Kuvion 4.30 rannikon tuore kankaan kuusikko.

4.31: Nuoret tuoreet kankaat (VU)

Yleiskuvaus: Tiheä, tasaikäistä uudistuvaa metsää. Puustossa kasvaa tiheästi nuoria kuusia ja koi-
vuja. Maalahopuita runsaasti. Aluskasvillisuus hyvin niukkakasvuinen, lähes kokonaan kasviton.

Kenttäkerroksen yleisimmät lajit: mustikka

Vieraslajit ja niiden peittävydet: Ei havaittu.

Huomionarvoiset kasvilajit: Ei havaittu.

Edustavuus: Heikko

Luonnontilaisuus ja kuluneisuus: Heikentynyt ja ei kuluneisuutta



Kuva 2.120. Kuvion 4.31 tiheä nuori tuore kangas.

4.32: Lehtipuuhaat (CR)

Yleiskuvaus: Pienialainen lehtipuuvaltainen hakamaa metsän ja merenrantaniityn välillä. Puusto
koostuu tervalepistä, hieskoivuista, männystä ja kuusista. Aluskasvillisuus on tuore, heinävaltainen.

Kenttäkerroksen yleisimmät lajit: kangasmaitikka, nurmilauha, käenkaali

Vieraslajit ja niiden peittävydet: Ei havaittu.

Huomionarvoiset kasvilajit: Ei havaittu.

Edustavuus: Hyvä

Luonnontilaisuus ja kuluneisuus: Vähän heikentynyt ja ei kuluneisuutta.



Kuva 2.121. Kuvion 4.32 Tuore heinävaltainen lehtipuuhakamaa

4.33: Matalakasvuiset vihvilä-, heinä- ja saramerenrantaniityt (CR)

Yleiskuvaus: Länsipuoli on matalaksi niitetty ja laidunnettu merenrantaniitty. Itäpuolta on muutama vuosi sitten laidunnettu lampailla, mutta inventointihetkellä kuvio oli hoitamaton. Rantaniitty on päässyt kasvamaan korkeaksi, mutta osalla alaa kasvaa edelleen edustavampaa lajistoa.

Kenttäkerroksen yleisimmät lajit: suolavihvilä, rönsyrölli, ketohanhikki, järviruoko.

Vieraslajit ja niiden peittävydet: Ei havaittu.

Huomionarvoiset kasvilajit: Isosappi, käärmeenkieli

Edustavuus: Kohtalainen

Luonnontilaisuus ja kuluneisuus: Vähän heikentynyt ja kulumista havaittavissa.



Kuva 2.122. Kuvion 4.33 matalakasvuinen merenrantaniitty ja vasemmalle kuvion 4.34 sekametsälaidun.

4.34: Sekametsälaitumet (CR)

Yleiskuvaus: Keskellä merenrantaa on pieni metsälaidunsaareke. Laiduneläimet viihtyvät metsässä ja tämän takia aluskasvillisuus on voimakkaasti kulunut. Puusto on tiheä ja koostuu tervalepistä, kuusista koivuista ja pihlajista.

Kenttäkerroksen yleisimmät lajit: nurmilauha, mustikka, niittynurmikka

Vieraslajit ja niiden peittävydet: Ei havaittu.

Huomionarvoiset kasvilajit: Ei havaittu.

Edustavuus: Kohtalainen

Luonnontilaisuus ja kuluneisuus: Heikentynyt ja voimakkaasti kulunut.



Kuva 2.123. Kuvion 4.34 sekametsälaidun.

4.35: Kosteat heinäniityt (nurmilauha) (CR)

Yleiskuvaus: Metsälaidunsaarekkeen pohjoisreunalla on kapea nurmilauhavaltainen kostea heinäniittyvyöhyke.

Kenttäkerroksen yleisimmät lajit: nurmilauha, ketohanhikki.

Vieraslajit ja niiden peittävydet: Ei havaittu.

Huomionarvoiset kasvilajit: Ei havaittu.

Edustavuus: Hyvä

Luonnontilaisuus ja kuluneisuus: Luonnontilainen ja kulumista havaittavissa (laidunnus).



Kuva 2.124. Kuvion 4.35 kostea nurmivaltainen heinäniittyvyöhyke.

4.36: Matalakasvuiset vihvilä-, heinä- ja saramerenrantaniityt (CR)

Yleiskuvaus: Aikoinaan päässyt ruovikoitumaan, mutta niiton ja laidunnuksen ansiosta merenrannan lajisto toipuu ja muuttuu matalakasvuiseksi rannaksi

Kenttäkerroksen yleisimmät lajit: järviruoko, luhtakastikka, rönsyrölli, merirannikki, luhtakastikka

Vieraslajit ja niiden peittävydet: Ei havaittu.

Huomionarvoiset kasvilajit: Ei havaittu.

Edustavuus: Kohtalainen

Luonnontilaisuus ja kuluneisuus: Heikentynyt ja kulumista havaittavissa (laidunnus).



Kuva 2.125. Kuvion 4.36 matalakasvuinen vihvilä-, heinä- ja saramerenrantaniitty vasemmalle ja kuvion 4.38 matalakasvuinen vihvilä-, heinä- ja saramerenrantaniitty oikealle.

4.37: Matalakasvuiset vihvilä-, heinä- ja saramerenrantaniityt (CR)

Yleiskuvaus: Laidunnettu ja niitetty merenrantaniitty, joka on ruovikoitumisen jälkeen vielä toipumassa. Niukkakasvuinen ja kostea alue, jossa matala avovesi yleensä pysyy, matalaveden aikana.

Kenttäkerroksen yleisimmät lajit: järviruoko, rönsyrölli, suolavihvilä

Vieraslajit ja niiden peittävydet: Ei havaittu.

Huomionarvoiset kasvilajit: Ei havaittu.

Edustavuus: Kohtalainen – toipuu vielä ruovikoitumisesta.

Luonnontilaisuus ja kuluneisuus: Vähän heikentynyt ja kulumista havaittavissa.



Kuva 2.126. Kuvion 4.37 matalakasvuinen vihvilä-, heinä- ja saramerenrantaniitty matalalla vedellä.

4.38: Matalakasvuiset vihvilä-, heinä- ja saramerenrantaniityt (CR)

Yleiskuvaus: Matalaksi niitetty ja laidunnettu merenrantaniittyvyöhyke, joka rajautuu metsälaitu-
meen. Vyöhyke on nopeammin toipunut ruovikoitumisesta ja kasvillisuus on lajirikkaampaa kuin
muut rantavyöhykkeet.

Kenttäkerroksen yleisimmät lajit: rönsyrölli, merirannikki, ketohanhikki, suolavihvilä, luhtakas-
tikka, meriluikka, meriratamo.

Vieraslajit ja niiden peittävydet: Ei havaittu.

Huomionarvoiset kasvilajit: hentosuolake, käärmeenkieli

Edustavuus: Hyvä

Luonnontilaisuus ja kuluneisuus: Luonnontilainen ja kulumista havaittavissa (laidunnus).



Kuva 2.127. Kuvion 4.38 matalakasvuinen vihvilä-, heinä- ja saramerenrantaniitty. Taustassa olevaa lehto laidunnetaan merenrantaniityn yhteydessä, mutta ei kuulu selvitysalueelle.

4.39: Merenrantaruovikot (LC)

Yleiskuvaus: Matalakasvuinen merenrantaniitty rajautuu vesirajan ruovikkoon. Paikoin hyvin laidunnettu ja niitetty. Matalakasvuinen järviruokoluontotyyppi muuttumassa jo matalakasvuiseen vihvilä-, heinä- ja saramerenrantaniityksi.

Kenttäkerroksen yleisimmät lajit: järviruoko, sinikaisla, rönsyrölli

Vieraslajit ja niiden peittävyudet: Ei havaittu.

Huomionarvoiset kasvilajit: Ei havaittu.

Edustavuus: Kohtalainen

Luonnontilaisuus ja kuluneisuus: Heikentynyt ja kulumista havaittavissa.



Kuva 2.128. Kuvion 4.39 laidunnettu merenrantaruovikko.

4.40: Merenrantaruovikot (LC)

Yleiskuvaus: Avoveden keskellä kasvaa järviruokoryhmiä.

Kenttäkerroksen yleisimmät lajit: järviruoko

Vieraslajit ja niiden peittävydet: Ei havaittu.

Huomionarvoiset kasvilajit: Ei havaittu.

Edustavuus: Hyvä

Luonnontilaisuus ja kuluneisuus: Luonnontilainen ja ei kuluneisuutta.

4.41: Merenrantaruovikot (LC)

Yleiskuvaus: Korkeakasvuinen ja tiheä ruovikko laitumen ulkopuolella. Ruovikon seassa kasvaa niukasti mesiangervoa ja ranta-alpia

Kenttäkerroksen yleisimmät lajit: järviruoko, mesiangervo ja ranta-alpi

Vieraslajit ja niiden peittävydet: Ei havaittu.

Huomionarvoiset kasvilajit: Ei havaittu.

Edustavuus: Heikko

Luonnontilaisuus ja kuluneisuus: Heikentynyt ja ei kuuluneisuutta.



Kuva 2.129. Oikealla kuvion 4.41 korkeakasvuinen ja tiheä ruovikko laitumen ulkopuolella ja taustalla näkyy kuvion 4.40 järviruokoryhmät.

4.42: Vitapohjat (LC)

Yleiskuvaus: Laaja matala lahti. Järviruoko- ja sinikaislaryhmiä keskellä ja merenrantaruovikoita avoveden ympärillä.

Kenttäkerroksen yleisimmät lajit: hapsivita, satunnaisesti rakkohauru, merirannikki

Vieraslajit ja niiden peittävydet: Ei havaittu.

Huomionarvoiset kasvilajit: Ei havaittu.

Edustavuus: Hyvä

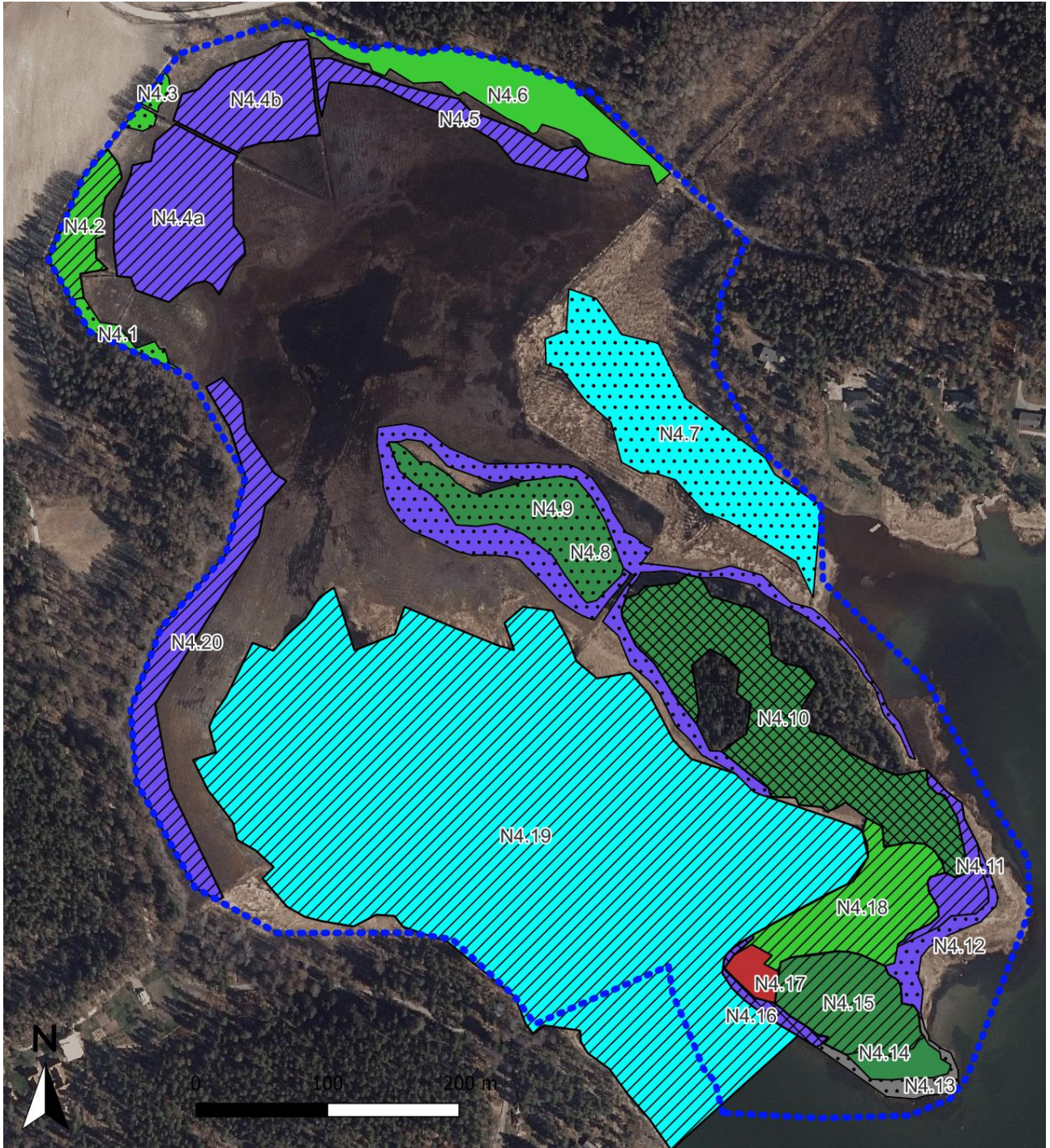
Luonnontilaisuus ja kuluneisuus: Luonnontilainen ja ei kuluneisuutta.



Kuva 2.130. Kuvion 4.42 vitapohja.

2.4.2. Natura-luontotyypit

Bruksvikeniäkin hallitsevat kahden puolen laajat rannikon laguunit luontotyypin kuviot ja toisaalta merenrantaniityt, jotka sijoittuvat kapeina vyöhykkeinä korkeamman maan ja veden väliin. Lisäksi Bruksvikeniällä on erinomaisia luonnonmetsiä Revenin saarella ja lehtoja paikka paikoin rannoilla.



Natura -luontotyytit ja edustavuudet	Lehdot (9050)	Rannikon laguunit (1150)	⋯ Merkittävä
Hakamaat ja kaskilaitumet (9070)	Luonnonmetsät (9010)	Erinomainen	□ Ei merkittävä
Kasvipeitteiset merenrantakalliot (1230)	Merenrantaniityt (1630)	Hyvä	

Kartta 2.4.2. Bruksvikenin Natura-luontotyytit ja niiden edustavuudet kartalla.

Taulukko 2.4.2. Yhteenveto kohteen luontotyypeistä. Edustavuus: 1 (Erinomainen), 2 (Hyvä), 3 (Merkittävä) ja 4 (Ei merkittävä). Luonnontilaisuus: 1 (Luonnontilainen), 2 (Vähän heikentynyt), 3 (Heikentynyt) ja 4 (Täysin muuttunut). Kuluneisuus: 1 (Ei kuluneisuutta), 2 (Kulumista havaittavissa) ja 3 (Voimakkaasti kulunut).

Kuvion numero	Natura -luontotyyppi	Pinta-ala (ha)	Edustavuus	Luonnontilaisuus
N4.1	Lehdot (9050)	0,08	3	2
N4.2	Lehdot (9050)	0,28	2	1
N4.3	Lehdot (9050)	0,06	3	2
N4.4a	Merenrantaniityt (1630)	0,96	2	2
N4.4b	Merenrantaniityt (1630)	0,61	2	2
N4.5	Merenrantaniityt (1630)	0,35	2	2
N4.6	Lehdot (9050)	0,73	4	3
N4.7	Rannikon laguunit (1150)	1,49	3	1
N4.8	Merenrantaniityt (1630)	2,68	3	2
N4.9	Luonnonmetsät (9010)	0,71	3	3
N4.10	Luonnonmetsät (9010)	1,70	1	1
N4.11	Merenrantaniityt (1630)	0,21	2	2
N4.12	Merenrantaniityt (1630)	0,17	3	3
N4.13	Kasvipeitteiset merenrantakalliot (1230)	0,14	3	2
N4.14	Luonnonmetsät (9010)	0,14	4	2
N4.15	Luonnonmetsät (9010)	0,63	2	1
N4.16	Merenrantaniityt (1630)	0,091	1	1
N4.17	Hakamaat ja kaskilaitumet (9070)	0,11	4	2
N4.18	Lehdot (9050)	0,77	2	1
N4.19	Rannikon laguunit (1150)	10,80	2	1
N4.20	Merenrantaniityt (1630)	0,84	2	1

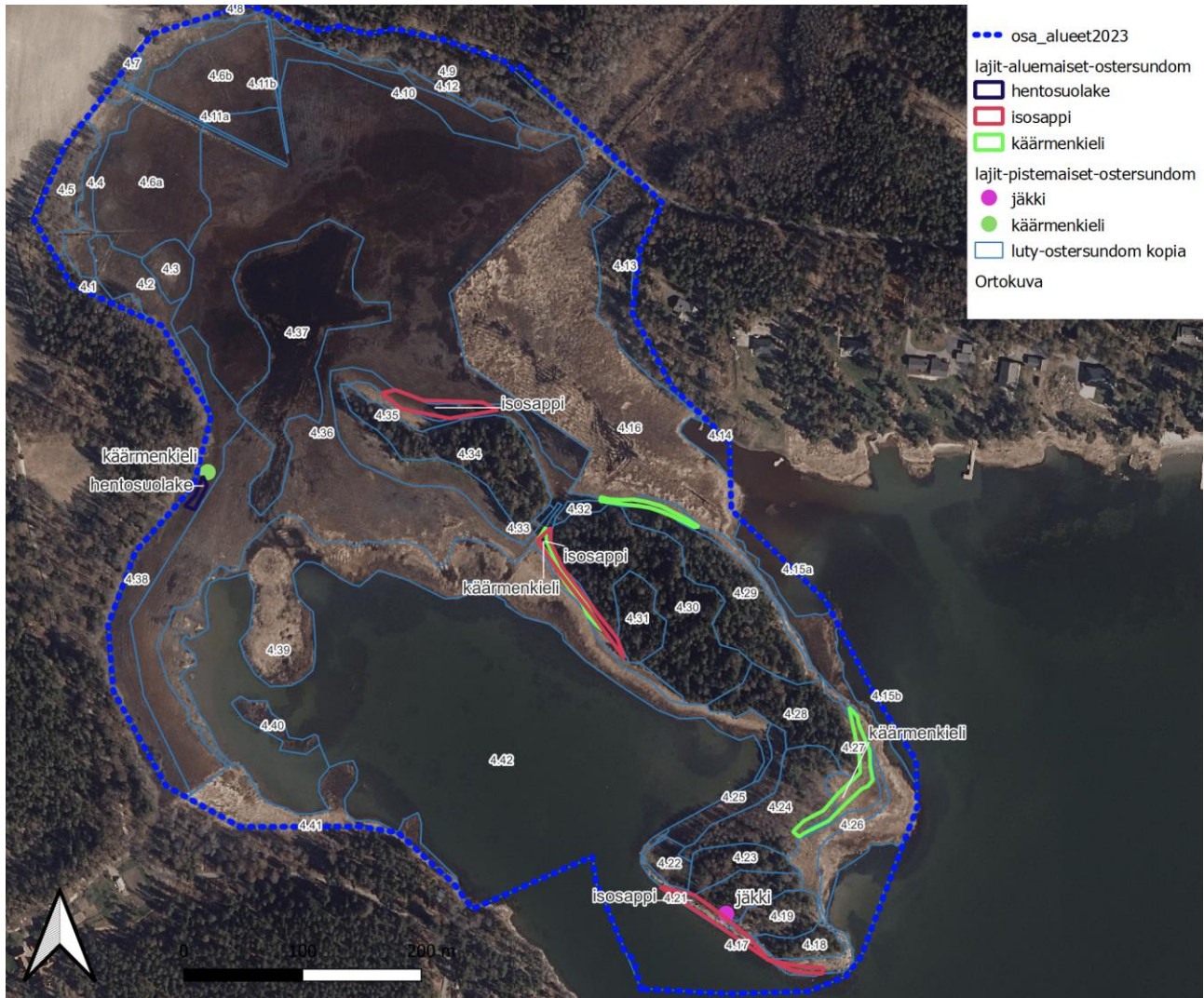
2.4.3. Bruksvikenin huomionarvoiset ja vieraslaji putkilokasvihavainnot

Merenrantaniityillä kasvaa runsaasti käämeenkientä ja isosappia, sekä pieni populaatio hentosuola-ketta. Nämä lajit ovat Helsingin mittakaavassa huomionarvoisia, vaikka eivät ole (vielä) Helsingissä uhanalaisia tai silmälläpidettäviä, mutta vaateliaisuudellaan ja harvinaisuudellaan ilmentävät luonoltaan arvokkaimpia alueita Helsingissä. Perinnebiotoopeilla nämä lajit ovat huomionarvoisia ja nostavat luontotyypin edustavuutta.

Bruksvikenilla ei kasva haitallisia vieraslajeja.

Taulukko 2.4.3. Yhteenveto kohteen tärkeimmistä putkilokasvihavainnoista. Alueelta havaitut huomionarvoiset putkilokasvit. Uhanalaisuusluokitus: RE = hävinnyt, CR = äärimmäisen uhanalainen, EN = erittäin uhanalainen, VU = vaarantunut, NT = silmälläpidettävä, LC = elinvoimaiset, DD = puutteellisesti tunnettu, RT = alueellisesti uhanalainen (metsäkasvillisuusvyöhykkeessä 1b hemiboreaalin, Lounainen rannikkomaa). Putkilokasvien muu status: kunnallisesti merkittävät Kurton mukaan (2020) ja perinnebiotoopeilla merkittävät Kempin (2017) inventointiohjeen mukaan. Luetellaan Helsingissä uhanalaiset ja ”muuten huomionarvoiset” sekä perinnebiotoopeilla huomionarvoiset. Muuten huomionarvoiset = lajit eivät ole valtakunnallisella punaisella listalla eivätkä alueellisesti uhanalaisia, mutta vaateliaisuudellaan ja paikallisella harvinaisuudellaan osoittavat yhdessä niiden kanssa luonoltaan arvokkaimpia alueita Helsingissä. Helsingissä uhanalaisiin merkitään kunnallisen uhanalaisuusluokan perään k-tunnus (esim. VUK), muuten huomionarvoisiin (M) ja perinnebiotooppilajiin (P).

Laji	Suomenkielinen nimi	Uhanalaisluokka	Muu status	Esiintyy kuvioilla	Määrä
<i>Ophioglossum vulgatum</i>	käärmeenkieleli	LC	M, P	4.27, 4.33, 4.38,	runsaana
<i>Triglochin palustris</i>	hentosuolake	LC	M, P	4.38	yksittäisiä
<i>Centaureum littorale</i>	isosappi	LC	M, P	4.17, 4.21, 4.33	melko runsaana
<i>Nardus stricta</i>	jäkki	LC (NT 2010)	P	4.20	runsaana pieninä ryhmänä



Kartta 3.4.3. Bruksvikenin huomionarvoiset putkilokasvit kartalla.

3. Liitteet

- **Excel-taulukko:**
 1. luontotyypeistä ja niiden luontoarvoista liitteen 7 mallin mukaan.
- **Paikkatietoaineistot:**
 1. Luontotyyppikuviot
 2. Natura 2000 -luontotyyppikuviot
 3. uhanalaisten, silmälläpidettävien ja Helsingissä huomionarvoisten kasvilajien esiintymistä
 4. vieraslajien esiintymistä

4. Lähdeluettelo

1. Kurtto, Aarto 2020. Helsingin uhanalaiset, silmälläpidättävät ja muuten huomionarvoiset putkilokasvit.
2. Kemppainen, Ritva 2017. Perinnemaisemien inventointiohje. Elinkeino-, Liikenne- ja Ympäristökeskus, Raportteja 25.
3. Luontotyyppien punaisen kirjan verkkopalvelu (<https://luontotyyppienuhanalaisuus.ymparisto.fi/lutu/#/>) 2022.
4. Laji.fi -tietokannan verkkosivu.
5. Vieraslaji.fi -verkkosivu.
6. Tiivistelmä Natura 2000 -alueen suojeluperusteista: FI0100065 Mustavuoren lehto ja Östersundomin lintuvedet.
7. SYKE & Metsähallitus 2020. NATURA 2000 -luontotyyppien inventointiohje. Versio 9.

Kuvailulehti

Tekijä	Sonja Still
Nimike	
Sarjan nimike	Helsingin kaupungin kaupunkiympäristön aineistoja
Sarjanumero	VVVV:NO
Julkaisuaika	KK:VVVV
Sivuja	129
Liitteitä	6
ISBN	XXX-XXX-XXX-XXX-X
ISSN	XXXX-XXXX (verkkojulkaisu)
Kieli, koko teos	Suomi
Kieli, yhteenveto	Suomi

Tiivistelmä:

Östersundomin lintuvesiin kuuluville Karlvikin, Kapellvikenin, Torpvikenin ja Bruksvikenin merenlahdille tehtiin putkilokasvi- ja luontotyyppiselvitys osana Östersundomin lintuvesien hoito- ja käyttösuunnitelman valmistelua. Työn tavoitteena oli tuottaa ajantasaista tietoa alueen luontoarvoista suunnitelman pohjaksi. Selvitysalueet kuuluvat Natura-2000 suojelualueverkostoon ”Mustavuoren lehto ja Östersundomin lintuvedet (FI0100065)”. Inventoinnit toteutettiin 1.7–14.8.2023 välisenä aikana. Putkilokasveista kartoitettiin valtakunnallisesti ja alueellisesti uhanalaiset ja silmälläpidettävät lajit sekä Helsingissä uhanalaiset, silmälläpidettävät ja huomionarvoiset lajit. Inventoidut alueet kuuluvat perinnemaisemakokonaisuuteen ja myös perinnebiotoopeilla huomionarvoiset putkilokasvit kartoitettiin. Luontotyyppit on inventoitu Suomen luontotyyppien uhanalaisuus 2018-julkaisun luokittelun mukaisesti. Uhanalaisista, silmälläpidettävistä ja puutteellisesti tunnetuista luontotyypeistä tehtiin luonnontilaisuuden ja edustavuuden arvioinnit Helsingin kaupungin uhanalaisten luontotyyppien inventoinneissa käytetyn luokituksen mukaan. Lisäksi vieraslajit kartoitettiin, jotta saadaan tietoa niiden esiintymispaikoista sekä runsaudesta, torjuntatoimien suunnittelemiseksi. Metsähallituksen keräämät Natura-luontotyyppitiedot vuosilta 2013–2022 päivitettiin tarpeen mukaan. Inventointia ei tehty Kapellvikenin eteläosassa, jonka luontotyyppinä ja kasvillisuutta koskevat tiedot saatiin aiemmin tehdystä selvityksestä.

Avainsanat: Hoito- ja käyttösuunnitelma, lintuvesi, hoitotoimenpiteet, Östersundom

Kaupunkiympäristön toimiala huolehtii Helsingin kaupunkiympäristön suunnittelusta, rakentamisesta ja ylläpidosta, rakennusvalvonnasta sekä ympäristöön liittyvistä palveluista.

Helsinki