

Helsinki

Kaupunkiympäristön julkaisuja 2022:33

# Helsingin frisbeegolfohjelma 2022–2032



Kaupunkiympäristön julkaisuja 2022:33

# **Helsingin frisbeegolfohjelma 2022–2032**

Kannen kuva | Antonina Myllymäki

Julkaisija | Helsingin kaupunki / Kaupunkiympäristön toimiala

ISBN | 978-952-386-214-2

ISSN | 2489-4230 (verkkojulkaisu)

# Sisällys

<b>1</b>	<b>Johdanto</b> .....	<b>6</b>
1.1	Frisbeegolfohjelman tavoitteet ja sisältö .....	6
1.2	Ohjelman laatiminen yhteistyönä .....	7
<b>2</b>	<b>Frisbeegolf harrastuksena ja liikuntamuotona</b> .....	<b>9</b>
2.1	Frisbeegolfin harrastajat.....	9
2.2	Säännöt.....	10
<b>3</b>	<b>Frisbeegolfradan suunnittelun, toteutuksen ja kunnossapidon periaatteita</b> .....	<b>11</b>
3.1	Sijainti.....	11
3.2	Radan koko ja väylien pituudet .....	12
3.3	Väylien ja kalusteiden sijoittelu .....	13
3.4	Ratatyypit .....	13
3.5	Rataluokat .....	14
3.6	Radan pinnat ja rakenteet .....	15
3.7	Radan muut kalusteet .....	17
<b>4</b>	<b>Frisbeegolfin vaikutukset ympäristöön</b> .....	<b>18</b>
4.1	Vaikutukset maisemaan.....	18
4.2	Vaikutukset maaperään ja kasvillisuuteen.....	19
4.3	Vaikutukset eri asukasryhmien virkistykseen ja turvallisuuteen.....	21
4.4	Vaikutukset liikenteeseen .....	22
<b>5</b>	<b>Verkostotarkastelu</b> .....	<b>23</b>
5.1	Frisbeegolfin harrastuspaikat pääkaupunkiseudulla .....	23
5.2	Helsingin frisbeegolfpalvelun verkostotarkastelu .....	23
<b>6</b>	<b>Olemassa olevat frisbeegolfkohteet</b> .....	<b>26</b>
6.1	Talin frisbeegolfpuisto .....	26
6.2	Kivikon frisbeegolfrata.....	26
6.3	Meilahden frisbeegolfrata .....	26
6.4	Munkkiniemen frisbeegolfrata .....	27
6.5	Siltämäen frisbeegolfrata.....	27
6.6	Vuosaaren frisbeegolfrata .....	28
6.7	Arabianrannan harjoituspaikka .....	28
6.8	Haaganpuiston harjoituspaikka.....	28
6.9	Leikki puisto Lammen harjoituspaikka .....	29
6.10	Savelanpuiston harjoituspaikka .....	29



6.11	Sibeliuksen puiston harjoituspaikka .....	29
<b>7</b>	<b>Suunnitteilla olevat tai ohjelmoidut kohteet .....</b>	<b>30</b>
7.1	Paloheinän frisbeegolfrata.....	30
7.2	Longinojanpuiston harjoituspaikka.....	30
7.3	Maunulanpuiston harjoituspaikka .....	30
7.4	Kruunuvuorenrannan harjoituspaikka .....	31
7.5	Talin liikuntapuiston harjoituspaikka .....	31
7.6	Malmin väliaikainen frisbeegolfrata.....	31
<b>8</b>	<b>Tutkitut mahdolliset uusien ratojen sijaintipaikat .....</b>	<b>32</b>
<b>9</b>	<b>Ohjelman toteuttaminen.....</b>	<b>33</b>
9.1	Vuoden 2012 Frisbeegolfrata-selvityksen suositusten toteutuminen .....	33
9.2	Vastuu- ja kunnossapito-kysymykset .....	34
9.3	Ohjeellinen toteuttamisohjelma.....	36
9.4	Kustannukset .....	36
9.6	Toteutusjärjestys .....	37
	<b>Liite 1. Frisbeegolflinjaukset .....</b>	<b>39</b>
	<b>Lähdeluettelo .....</b>	<b>44</b>
	<b>Kuvailulehti .....</b>	<b>45</b>

# 1 Johdanto

## 1.1 Frisbeegolfohjelman tavoitteet ja sisältö

Frisbeegolf on Helsingin kaupungin järjestämä palvelu, joka edistää kaupunkilaisten liikunta- ja ulkoilumahdollisuuksia. Palvelun järjestäminen on tarpeellista, sillä se edistää erikäisten ja -kuntoisten kaupunkilaisten liikunta- ja ulkoilumahdollisuuksia. Frisbeegolfpalvelun järjestäminen on lisäksi linjassa Helsingin kaupunkistrategian 2021–2025 helsinkiläisten hyvinvointia, liikkumista ja terveyttä sekä Helsingin kaupunginosien omaleimaisuutta ja turvallisuutta koskevien tavoitteiden kanssa.

Frisbeegolfin harrastajamäärät ja kiinnostus lajia kohtaan ovat olleet viime vuosina nopeasti kasvussa. Laji on vakiintunut ja suosittu liikuntamuoto, jota harrastetaan suorituspaikkojen puuttuessa spontaanisti mitä erilaisimmissa ympäristöissä. Lisääntyneet frisbeegolfin harrastajamäärät on kasvattaneet olemassa olevien frisbeegolf ratojen kunnostustarvetta sekä tarvetta tarkastella frisbeegolfverkoston kattavuutta sekä kehittämistarpeita. Frisbeegolf toiminta on hyvää virkistystoimintaa, mutta frisbeegolf alueiden suunnittelussa tulee huomioida mm. frisbeegolfin aiheuttama ympäristön kuluminen, harrastuksen turvallisuus sekä yleisten alueiden virkistyskäytön tasapuolisuus eri asukasryhmien näkökulmasta.

Frisbeegolfin harrastuspaikkojen suunnittelun haasteena on myös frisbeegolf ratojen suuri tilantarve, joille on usein haasteellista löytää tilaa Helsingin viheralueilta. Lisäksi tiivistyvän ja kasvavan kaupungin yleinen virkistyskäytönpaineen kasvu mikä luo lisää haastetta frisbeegolf alueiden toteuttamiselle, sillä harrastus ei sovellu vilkkaassa virkistyskäytössä oleville viheralueille. Tämän takia frisbeegolf alueita tulee suunnitella, toteuttaa ja kunnossapitää huolellisesti ja harkitusti.

Helsingin frisbeegolfolosuhteiden kehittämistä ohjaa frisbeegolf ohjelma, joka päivitetään 10

vuoden välein. Helsingin frisbeegolf ohjelma 2022–2032 perustuu frisbeegolfin palveluverkostotarkasteluun, jonka tavoitteena on frisbeegolf palvelun tasapuolisuus koko kaupungissa. Frisbeegolf alueiden suunnittelussa tulee myös huomioida yleisten alueiden käytön tasapuolisuus eri asukasryhmien näkökulmasta.

Frisbeegolf ohjelman toteuttamista ohjaa palveluverkostotarkastelu ja tavoitteellinen toteuttamisohjelma, jossa esitetään alustava suunnitelma uusien kohteiden toteuttamisesta sekä olemassa olevien kohteiden kunnossapito- ja huoltotöistä sekä tarpeista. Frisbeegolf alueiden palveluverkosto on jo melko kattava, joten Frisbeegolf ohjelman 2022–2032 tavoitteena on parantaa nykyisten kohteiden kuntotasoa ja turvallisuutta. Lisäksi ohjelmakauden aikana on tavoitteena perustaa yksi uusi 18-väyläinen frisbeegolf rata Pohjoiseen suurpiiriin, muutama pienempi harjoituspaikka sekä tarkastella uuden frisbeegolf radan mahdollista sijaintia kaakkoisessa suurpiirissä. Vaikka Helsingin kaupungin Frisbeegolf ohjelma 2022–2032 on ensimmäinen frisbeegolfia käsittelevä ohjelma, on frisbeegolfin harrastusmahdollisuuksia kehitetty systemaattisesti eteenpäin.

Päättyessään ohjelmasta 13.12.2022 kaupunkiympäristölautakunta päätti, että ”Frisbeegolf ratojen käyttäjämäärien voimakkaan kasvun ja ohjelma-aikana tapahtuvista kunnostustöistä johtuvien ratojen sulkemisten vuoksi uusien frisbeegolf ratojen tarve on Helsingissä tulevana vuosina hyvin suuri. Ohjelmakauden aikana selvitetään laajemmin Helsingistä paikkoja uusille radoille ja otetaan tavoitteeksi jo ohjelmassa mainittujen hankkeiden lisäksi yksi täysimittainen rata sekä muutama lyhyempi harrastajarata. Kaakkois-Helsinkiin kaavaillun radan osalta selvitetään myös täysimittaisen radan toteuttaminen.

Lisäksi lautakunta päätti, että frisbeegolf linjauksen ja frisbeegolf ohjelman toteutumista arvioidaan ohjelmakauden puolivälissä. Arvio tuodaan lautakunnalle tiedoksi.

Päätöksessään kaupunkiympäristölautakunta korosti, että ”ratasuunnittelussa kiinnitetään huomiota reittien suunnitteluun ja toteuttamiseen niin, että luonnon kuluminen ja alueiden muille käyttäjille aiheutuva haitta voidaan minimoida. Ratoja suunnitellessa alueiden luontoarvot kartoitetaan kuten muissakin liikunta- paikka- ja rakennushankkeissa ja ratoja ei rakenneta METSO-luokiteltuihin metsiin. Puuvaurioiden ehkäisemiseksi suojataan puiden runkoja ja juuria.”

Frisbeegolfohjelmaan 2022–2032 sisältyy myös frisbeegolfinjaukset (liite 1), jonka tarkoituksena on määrittää Helsingin kaupungin tarjoamat yleisten alueiden frisbeegolfpalvelut ja turvata frisbeegolfin harrastuspaikkojen palveluverkoston riittävyys ja laatu, tarjonnan tasapuolisuus, turvallisuus sekä avoimuus.

Palvelulinjaukset ovat kaupunkiympäristön toimialalla yhteisesti sovittuja yleisten alueiden palvelujen järjestämisen ja laatutason määrittelyjä. Tavoitteena on selkeä ja yksinkertainen määrittely ja sovittu toimintatapa. Linjaukset on tarkoitettu työn tueksi kaupungin käyttöön, konsulteille ja muille suunnittelijoille, päättäjille sekä kuntalaisille. Linjauksessa määritellään kaupungin tarjoaman palvelun laatutaso eikä se sisällä suunnitteluohjeita.

## 1.2 Ohjelman laatiminen yhteistyönä

Frisbeegolfohjelma ja -linjaus on valmisteltu Helsingin kaupunkiympäristön toimialan kaupunkitila- ja maisemasuunnittelupalvelun koolle kutsumassa työryhmässä, jossa työkentelyyn ovat osallistuneet Helsingin kaupungilta:

### Kaupunkiympäristön toimiala

Antonina Myllymäki	Kaupunkitila- ja maisemasuunnittelu
Jussi Luomanen	Kaupunkitila- ja maisemasuunnittelu
Tero Santaoja	Kaupunkitila- ja maisemasuunnittelu
Katriina Arrakoski	Puisto- ja viheraluesuunnittelu
Anna-Mari Tiitinen	Rakennukset ja yleiset alueet

### Kulttuuri- ja vapaa-ajan toimiala

Hannu Airola	Liikuntapalvelukokonaisuus
Jyrki Inkinen	Liikuntapalvelukokonaisuus
Kimmo Isotalo	Liikuntapalvelukokonaisuus
Matti Kuusela	Liikuntapalvelukokonaisuus
Minttu Perttula	Liikuntapalvelukokonaisuus
Matti Kuusela	Liikuntapalvelukokonaisuus
Mikko Vatka	Nuorisopalvelukokonaisuus

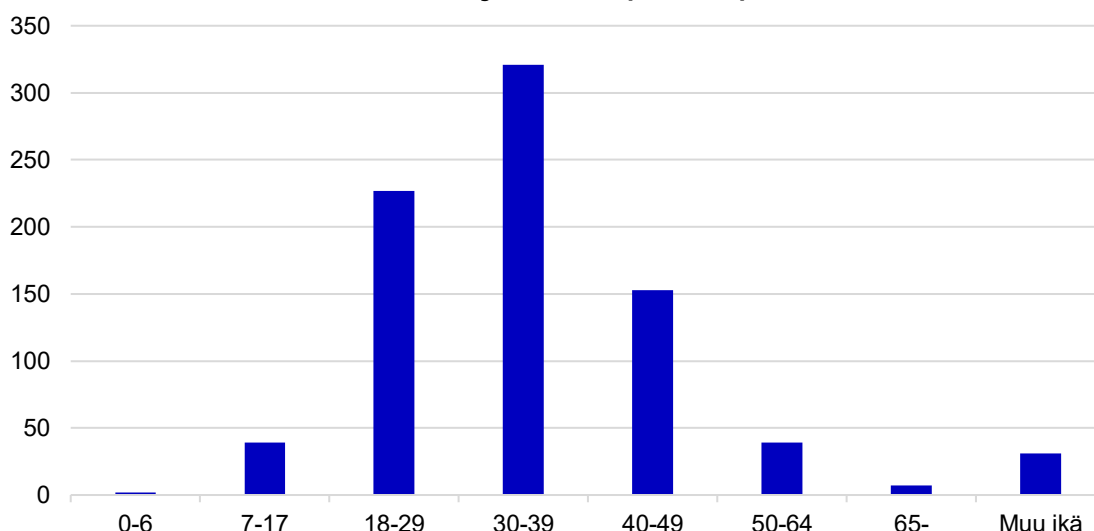
Frisbeegolfohjelman laatimisen taustalla ovat kaupunkilaisten tarpeet, huolet ja toiveet frisbeegolfratojen järjestämisestä. Vuonna 2020 työn osallistavassa aloitusvaiheessa toteutettiin frisbeegolfohjelmaan liittyvä frisbeegolfkysely, johon osallistui 820 vastaajaa. Kyselyn suurin ikäryhmä oli 30–39-vuotiaat, vaikka vastauksia saatiin kyselyn kaikilta ikäryhmistä. Vastaajien sukupuolijakauma painottui mieshenkilöihin, kyselyyn vastanneista 81,6 % ilmoittivat sukupuolekseen mies, n. 10,7 % nainen, 0,4 % muu ja 7,2 % vastaajista ei halunnut ilmoittaa sukupuoltaan. (Frisbeegolf-ohjelma: Asukaskyselyn tuloksia, 2021.)

Kyselyn vastauksissa nousi esille lajin kasvavan suosion tuomat haasteet ja mahdollisuudet. Olemassa olevista radoista oltiin kiitollisia ja rataverkostoon oltiin pääosin tyytyväisiä. Suurimmaksi ongelmaksi koettiin olemassa olevien ratojen ruuhkaisuus. Kehittämistoi- veet liittyvät pitkälti ratakapasiteetin kehittämiseen; uusien ja monipuolisten ratojen rakentamiseen mutta myös eritasoisten harrastajien huomioimiseen ja olemassa olevien ratojen kunnostamiseen. Lisäksi harjoittelupaik- koihin toivottiin eri vaikeustasoja ja ratapi- tuuksia sekä paikkoja harjoitella puttausta ja draiveja. (Frisbeegolf-ohjelma: Asukasky- selyn tuloksia, 2021.)

Kyselyn lisäksi ohjelman laatimisien osallista- vassa vaiheessa järjestettiin yhteistyökokous lajiliiton edustajien kanssa. Myös frisbeegol- fratoja koskeva muu asukaspalautte on otettu huomioon ohjelman laatimisen yhteydessä. Asukaspalautteissa korostui etenkin lentävien frisbeegolfkiekkojen aiheuttamat vaaratilan- teet, pelaajien häiriökäyttäytyminen, ole- massa olevien ratojen kunto sekä ratojen va- laistus.

Helsingin kaupunki on laatinut vuonna 2012 frisbeegolfrataselvityksen (Helsingin kaupun- gin rakennusviraston julkaisuja 2012:4) yh- teistyössä frisbeegolfseurojen kanssa. Kysei- nen frisbeegolfselvitys on toiminut myös uu- den frisbeegolfohjelman taustamateriaalina. Frisbeegolfratojen toteutussuunnittelun sekä peruskorjaussuunnittelun yhteydessä teh- dään ja tulee tehdä vielä erikseen kohdeko- taista asukasvuorovaikutusta ja lajin kokenei- den harrastajien kuulemista, jotta harrastus- paikoista saadaan toimivia ja käyttäjiä miellyt- täviä paikkoja.

### Vastaajien ikä (n=820)



Kuva 1. Frisbeegolfkyselyyn vastanneiden ikäjakauma (n= 820). Kyselyn suurin ikä- ryhmä oli 30–39-vuotiaat, vaikka vastauksia saatiin kyselyn kaikilta ikäryhmistä. (Fris- beegolf-ohjelma: Asukaskyselyn tuloksia, 2021.)



## 2 Frisbeegolf harrastuksena ja liikuntamuotona

### 2.1 Frisbeegolfin harrastajat

Frisbeegolf on harrastuslaji, joka sopii kaiken ikäisille ja monen kuntoisille pelaajille. Peli on sosiaalinen laji, joka voi olla koko perheen tai kaveriporukan yhteinen harrastus. Frisbeegolfia harrastetaan Helsingissä ympäri-  
vuotisesti, joka lisää ratojen kalusteiden, pintojen ja ympäristön kunnossapidon tarvetta.

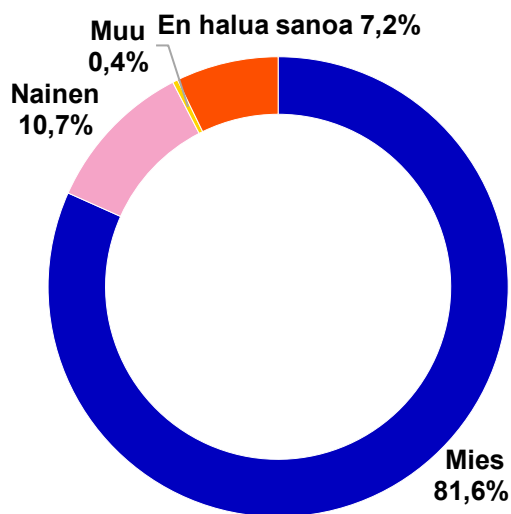
Frisbeegolfin harrastajamäärät ovat olleet viime vuosina voimakkaassa kasvussa. Esimerkiksi Kilpa- ja huippu-urheilun tutkimuskeskuksen (KIHU) laatiman kyselytutkimuksen mukaan valtakunnallisesti noin 263 000 suomalaista aikuista harrastaa frisbeegolfia ainakin kerran vuodessa. Vähintään kerran viikossa frisbeegolfia harrastaa tutkimuksen mukaan arviolta 49 000 henkilöä. Frisbeegolfia suosittumia, yleisillä viheralueilla tyypillisesti harrastettavia lajeja oli tutkimuksen mukaan mm. kävely, pyöräily, juoksulenkkeily ja sauvakävely, joiden harrastajamäärät ovat moninkertaiset frisbeegolfiin verrattuna. (Mäkinen, 2019.) Pääkaupunkiseudun frisbeegolfin harrastajamääristä ei ole tehty vastaavaa tutkimusta, ja harrastajamäärien arviointi on haasteellista sillä suurin osa pelaajista ei kuulu mihinkään lajiseuraan.

Tyypillisin frisbeegolfin harrastaja on 18–39-vuotias mieshenkilö. Esimerkiksi Helsingin vuoden 2020 frisbeegolfkyselyyn vastanneista ihmisistä n. 81,6 % ilmoitti sukupuolekseen mies, n. 10,7 % nainen ja 0,4 % muunsukupuolinen (kuva 2). Samansuuntainen sukupuolijakauma on havaittavissa myös esimerkiksi Suomen Frisbeegolfliiton jäsenten keskuudessa. Vaikka naisten absoluuttiset harrastajamäärät ovat kasvaneet viime vuosien lajin kasvun myötä, vuonna 2021 Suomen frisbeegolfliiton 10188 jäsenestä 94,5 % oli miehiä tai poikia ja 5,5 % naisia tai tyttöjä

(Frisbeegolfliitto.fi; viitattu 3.6.2022). Suomessa lajin harrastaminen vaikuttaa siis voimakkaasti sukupuolittuneelta.

Lasten ja nuorten kiinnostus lajia kohtaan vaihtelee alueellisesti. Opetus- ja kulttuuriministeriön vuoden 2020 koululaiskyselyssä frisbeegolf nousi valtakunnallisesti yläkouluikäisten poikien kiinnostuksen kohteeksi lajina, jota voisi kokeilla edes kerran. Valtakunnallisesti ala-asteen pojat tai ala- tai yläasteen tytöt eivät olleet kiinnostuneita kokeilemaan frisbeegolfia. Helsingin koulujen osalta kiinnostus frisbeegolfiin ei noussut valtakunnalliselle tasolle. Kyselyyn osallistuneesta 65 Helsingiläiskoulusta frisbeegolf nousi kymmenen kiinnostavimman lajin listalle ainoastaan kolmessa koulussa missä kysely toteutettiin. Näissä kouluissa frisbeegolf sijoittui äänestyksessä sijoille 8–10 lajina mitä olisi mukava kokeilla. (Opetus- ja kulttuuriministeriö, 2020.)

#### Vastaajien sukupuoli (n=820)



Kuva 2. Frisbeegolfkyselyyn vastanneiden sukupuolijakauma (n=820). (Frisbeegolf-ohjelma: Asukaskyselyn tuloksia, 2021.)

## 2.2 Säännöt

Frisbeegolfin peruseriaate on sama kuin perinteisessä golfissa. Frisbeegolfiradan suoritukseen käytetään mailan ja pallon sijaan erilaisia Frisbee- eli liitokiekkoja ja reiän sijaan maalina toimii metallinen maalikori. Pelattava rata koostuu useista väylistä ja täysimittaisella radalla on 18 väylää.

Frisbeegolfia pelataan yleensä 2–4 henkilön ryhmissä. Pelissä kiekko yritetään saada mahdollisimman vähin heitoin heittopaikalta koriin. Heittoa jatketaan siitä mihin edellinen kiekko pysähtyy ja yksittäinen väylä on suoritettu, kun frisbee osuu maalikoriin. Pelissä käytettävät frisbeet ovat lajia varten suunniteltuja kiekkoja. Oikeanlainen kiekko valitaan esimerkiksi heiton pituuden, kaartavuuden tai tuulen suunnan mukaan. Lajin harrastamisen voi kuitenkin aloittaa yhdelläkin kiekolla.

### Sääntötiivistelmä

Frisbeegolfissa on tarkoitus kiertää rata läpi mahdollisimman vähin heitoin. Peli alkaa ensimmäisen väylän avauspaikalta ja jatkuu aina viimeisen väylän väylämaaliin saakka. Väylämaalina käytetään useimmiten tarkoitusta varten tehtyä maalikoria.

### Pelin kulku

Peli alkaa ensimmäisen väylän avauspaikalta, eli tiiltä. Ryhmän jäsenet heittävät vuorollaan, jonka jälkeen siirrytään kiekkojen luokse. Seuraava heitto lähtee siitä mihin ensimmäinen kiekko on pysähtynyt. Kauimpana korista oleva pelaaja heittää ensimmäisenä, muiden on hyvä pysyä heittävän pelaajan takana. Heittämistä jatketaan, kunnes kiekko on maalikorissa. Kiekon tulee olla korin sisällä eikä esim. korin katolla.

Väylän jälkeen siirrytään seuraavan väylän avauspaikalle ja käytetyt heitot merkitään ylös. Radan vähimmillä heitoilla suorittanut on voittaja. Pelaamisen vaikeuttamiseksi radoilla on puita, pensaita ja muita luonnollisia tai rakennettuja esteitä. Nämä esteet ovat oleellinen osa lajia, eikä niitä saa siirtää tai poistaa – saati vahingoittaa – kierroksen aikana.

Joillakin radoilla on myös pelikelvottomia alueita, ns. OB (Out of Bounds) -alueita. Nämä on usein merkitty kepeillä tai naruilla. Usein myös jotkut polut, tiet ja ojat muodostavat OB-ajan. Mikäli heittosi päättyy tällaiselle pelikelvottomalle alueelle, lisätään tulokseesi yksi rangaistusheitto. Peliä jatketaan siitä, mistä kohtaa heittosi meni pelikelvottomalle alueelle. Voit myös halutessasi heittää uudelleen samasta paikasta, kuin mistä heitit edellisen heittosi.

Lähde: Suomen Frisbeeliitto



# 3 Frisbeegolfradan suunnittelun, toteutuksen ja kunnossapidon periaatteita

Seuraavaksi esitellään lyhyt yhteenveto frisbeegolfratojen suunnittelun, toteutuksen ja kunnossapidon pääperiaatteista.

## 3.1 Sijainti

Frisbeegolfradat tarvitsevat lähtökohtaisesti paljon tilaa, jota usein on hankalaa löytää Helsingin viheralueilta. Paras sijainti frisbeegolfradalle on hyvien julkisen liikenteen yhteyksien ulottuvissa sopivan etäisyyden päässä asutuksesta.

Frisbeegolfalueiden sijoittelussa ja suunnittelussa on huomioitava myös yleisten alueiden virkistyskäytön tasapuolisuus ja turvallisuusnäkökulmat. Vilkkaassa käytössä olevaan puistoon frisbeegolfia ei ole perusteltua sijoittaa sillä frisbeetä ei voi heittää, jos väylällä oleskelee muita ihmisiä. Viheralueen muut käyttäjät saattavat kokea lentävät kiekot uhkaavina, mikä osaltaan rajoittaa alueen muuta virkistyskäyttöä.

Turvallisuusnäkökulman lisäksi frisbeegolfradan sijaintia suunniteltaessa tulee huomioida radan mahdollisesti aiheuttamat maisema-, puusto-, maaperä- sekä turvallisuusvaikutukset. Luvussa 4 käsitellään laajemmin frisbeegolfin vaikutuksia maisemaan, maaperään ja kasvillisuuteen, liikenteeseen sekä eri asukasryhmiin.





## 3.2 Radan koko ja väylien pituudet

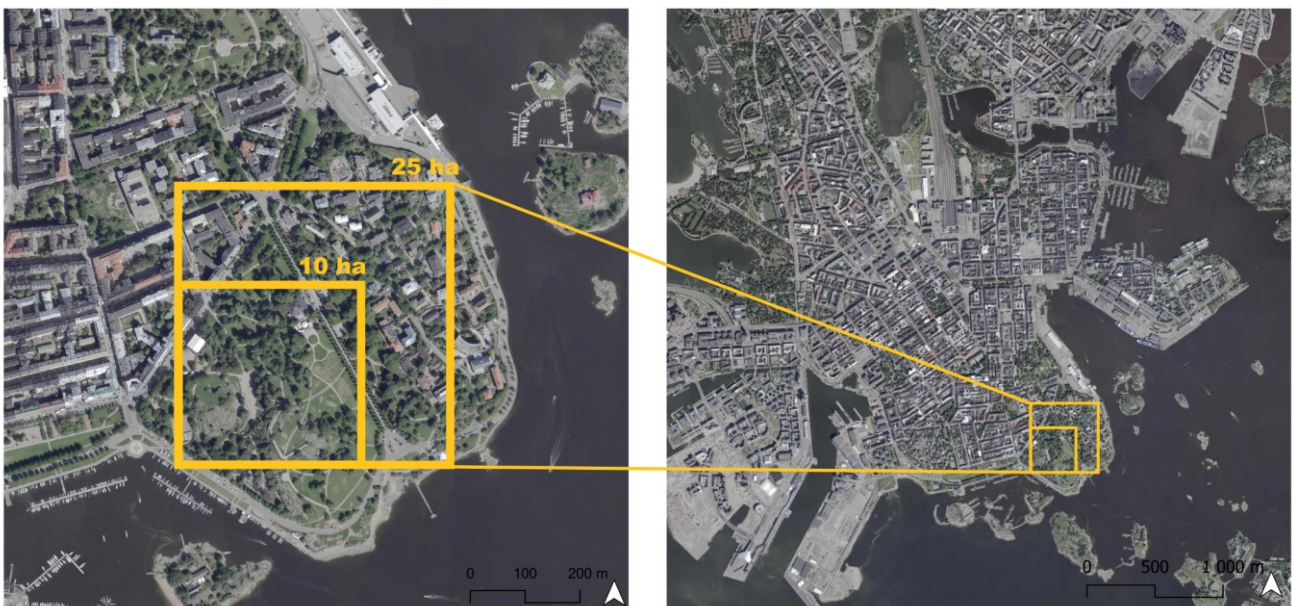
Frisbeegolfin harrastuspaikat vaativat lähtökohtaisesti paljon tilaa. Täyspitkien, 18-väyläisten ratojen tilantarve on noin 15–25 hehtaaria ja 9-väyläinen ratojen noin 8–15 hehtaaria (Discgolfpark.com). Helsingissä keskikokoisten, 9-väyläisten ratojen tilantarve on noin 6–15 hehtaaria ja täyspitkien kuten Talin ja Kivikon ratojen noin 15–25 hehtaaria (taulukko 1).

Väylien pituuksien tulee vaihdella 50–250 metrin välillä. Väylien keskipituus vaikuttaa radan luokitukseen: pidemmät väylät ovat vaikeusasteeltaan vaativampia kuin lyhyemmät. Väyläpituudet pitää suhteuttaa myös maastoon ja alueen muuhun käyttöön. Haastetta väylille tuovat pituuden lisäksi vaihtelevat maaston muodot, monipuolinen kasvillisuus ja rakennetut esteet. Väylien tulee muodostaa lenkki, missä radan aloitus ja päätepiste sijaitsevat lähellä toisiaan.

1–8 korin harjoituspaikkojen tilantarve riippuu maalikorien lukumäärästä ja harjoittelupaikan käyttötarkoituksesta, sekä ympäristöstä mihin maalikorit sijoitetaan. Kaikilla harjoituspaikoilla ei ole merkittäviä väyliä, vaan ne koostuvat yksittäisistä maalikoreista.

Taulukko 1. Helsingin ylläpitämät frisbeegolf-alueet ja niiden pinta-alat vuonna 2022.

Nimi	Tyyppi	Väylien määrä	Pinta-ala (hehtaari)
Arabianranta	Harjoituspaikka	2	
Sibeliuksen puisto	Harjoituspaikka	2	
Savelanpuisto	Harjoituspaikka	4	3 ha
Haaganpuisto	Harjoituspaikka	6	
LP Lampi	Harjoituspaikka	4	
Vuosaari	Harrastajarata	9	6 ha
Munkinpuisto	Harrastajarata	9	10 ha
Meilahti	Harrastajarata	16	10 ha
Siltamäki	Täysimittainen rata	18	15 ha
Tali	Täysimittainen rata	18	15 ha
Kivikko	Täysimittainen rata	18	25 ha



Kuva 3. Havainnollistus frisbeegolfratojen vaatimasta tilantarpeesta. 9–18 väyläiset frisbeegolfradat tarvitsevat keskimäärin 10–25 hehtaarin tilavaruuden, joka vastaa kokoluokaltaan Kaivopuiston kaupunginosaa.



### 3.3 Väylien ja kalusteiden sijoittelu

Frisbeegolfratojen sijoittelussa ja väylien teknisessä toteutuksessa on onnettomuuksien välttämiseksi huomioitava monia turvallisuusnäkökulmia. Ratoja suunniteltaessa tulee huomioida, että radan vaikutusalue on esimerkiksi virheellisten heittojen vuoksi usein suurempi kuin suunniteltu heittolinja. Tämän vuoksi esimerkiksi kulkuväylää mukailevien frisbeegolfväylien välille tulee jättää riittävä etäisyys. Väylien hyvästä näkyvyydestä tulee myös huolehtia. Heittoväylä voi ylittää ulkoilureitin vain sellaisissa tapauksissa, joissa heittäjällä on esteetön näkyvyys, ja hän voi olla varma muiden ulkoilijoiden turvallisuudesta. Maalikoraa ei tule sijoittaa paikkaan, jonne tähdätessään pelaaja voisi osua kiekollaan ohikulkijaan.

Saadun asukaspalautteen perusteella alle 10 metrin etäisyys esimerkiksi ulkoilureittiin tai muuhun maankäyttöön lisää frisbeegolfiin liittyvän kielteisen asukaspalautteen määrää.



*Kuva 4. Kivikossa osa väylistä sijaitsee avoimilla nurmipintaisilla puisto-osuuksilla, jossa on myös puoliavoimaa puistometsää.*

Turvallinen maalikorin etäisyys riippuu kuitenkin esimerkiksi maastonmuodoista ja radalla olevista esteistä, joten maalikorin turvallisuus ja sopiva sijainti tulee arvioida aina kohdekohtaisesti. Vaaratilanteiden välttämiseksi frisbeegolfratoja tulee suunnitella tiiviissä yhteistyössä lajin harrastajien kanssa.

### 3.4 Ratatyypit

Frisbeegolfratojen tyypit voidaan jakaa maaston perusteella karkeasti neljään ryhmään: puisto-, metsä-, pelto- ja kaupunkiratoihin. Useimmat radat ovat näiden sekoituksia.

**Puistorata** on puistossa tai vaihtelevassa kulttuuriympäristössä sijaitseva rata. Puistoradalle tyypillistä on avoimien, puoliavoimien ja suljettujen tilojen vaihtelu. Kasvillisuuden lisäksi maastonmuodot ja korkeuserot tuovat haastetta radan suorittamiseen. Väylät ovat tyypillisesti nurmipintaisia ja hoidettuja.

**Metsärata** sijaitsee nimensä mukaisesti ainakin suurelta osin metsäisessä luonnonläheisessä ympäristössä. Useimmiten metsärata pystytetään olemassa olevaan metsään, jota muokataan vain välttämättömiltä osin. Radan tekee haasteelliseksi runsas puusto sekä maaston muodot. Ne rajoittavat sekä näkyvyyttä että kiekon liitoreittiä.

**Peltorata** sijaitsee avoimella alueella. Radalla ei ole näkö- tai liitoesteitä, ja pinnanmuodot ovat suhteellisen tasaiset. Haastetta radalle voivat luoda kaartavat väylät ja puuryhmät.

Yleensä frisbeegolfradat sijaitsevat laajoilla puisto- ja virkistysalueilla. Jos rata sijaitsee hyvin tiiviisti rakennettuun ympäristöön liittyvillä viheralueilla tai jopa rakennusten lomassa, voidaan puhua **kaupunkiradasta**. Pysyvät kaupunkiradat soveltuvat lähinnä suljetuille ja valvotuille alueille eikä niitä tule lähtökohtaisesti rakentaa Helsinkiin.

### 3.5 Rataluokat

Helsingin frisbeegolfohjelmassa frisbeegolfradat on jaettu kolmeen luokkaan niiden houkuttelevuuden, haasteellisuuden ja väylien lukumäärän mukaan. Luokittelu toimii yleispiirteisen suunnittelun tukena. Täysimittaiset vaativan tason radat ovat 18-väyläisiä täysmittaisia frisbeegolfratoja, jotka soveltuvat radan ominaisuuksista riippuen aloittelijoille tai lajia pidempään harrastaneille. Harrastajaratat ovat 9-X-väyläisiä frisbeegolfratoja, jotka voivat soveltua joko aloittelijoille tai lajia pidempään harrastaneille. Varsinaisten frisbeegolfratojen lisäksi Helsingissä on pienempiä 1–8 maalikorin frisbeegolfin harjoittelupaikkoja. Harjoituspaikan koosta riippuen harjoituspaikkoja koskee samat suunnittelun reunaehdot kuin harrastaja- ja täysmittaisia ratoja.

Ratojen tarkempi vaikeusasteen määrittely riippuu esimerkiksi väylien keskipituudesta ja vaikeusasteesta, maaston muodoista, radan varustetasosta ja kunnossapitotoimenpiteistä, joihin itse ohjelmassa ei oteta kantaa vaan vaikeusaste ja radan lopullinen luonne määritellään toteutussuunnittelussa.



*Kuva 5. Meilahden frisbeegolfrata on esimerkki kalliisesta metsäradasta, jossa väylien olemuksen määräävät kallion muodot ja nykyinen puusto.*

#### Frisbeegolfohjelman rataluokat:

##### A) Täysimittaiset radat

- Radan ominaisuuksista riippuen soveltuu aloittelijoille tai lajia pidempään harrastaneille
- Täyspitkä rata, joka koostuu 18 väylästä tai enemmän
- Palvelusäde 4000 m
- Houkuttelee harrastajia kauempaa

##### B) Harrastajaratat

- Soveltuu harrastajille tai aloittelijoille
- Maalikoreja 9–17
- Palvelusäde 2500 m

##### C) Frisbeegolfin harjoittelupaikat

- Soveltuu harjoitteluun
- Maalikoreja 1–8
- Palvelusäde 1000 m



### 3.6 Radan pinnat ja rakenteet

Frisbeegolfradalla kohdistuu kova kulutus etenkin heittopaikoille ja korien ympäristöön. Myös siirtymille väylien välillä voi muodostua polkuja. Sen takia frisbeegolfradat tulee perustaa huolellisesti ja kestävästi kovaa kulu- tusta.

Frisbeegolfrata koostuu yksinkertaisimmillaan heittopaikasta, maalikorista sekä opastejär- jestelmästä. Lisäksi radoilla on hyvä olla erilli- nen **kokoontumispaikka**, josta kierros alkaa ja johon se päättyy, joka on hyvä perustaa lähelle ensimmäisen väylän heittopaikkaa. Kokoontumispaikka on hyvä sijainti radan ilmoitustaululle, penkille ja löytökiekkolaatikon. Ilmoitustaululla esitetään mm. ratakartta sekä lajietiketti. Kokoontumispaikalle voidaan sijoit- ta myös jonotuslaatikon, johon pelaaja voi laittaa kiekkonsa. Jonotuslaatikko helpottaa lähtöä kierrokselle, kun useampi ryhmä sat- tuu tulemaan lähtöpaikalle samanaikaisesti.

**Heittopaikkojen** eli tii-paikkojen tulee olla ta- saisia, ja niillä tulee olla hyvä pitävyys jalan alla. Pintamateriaalin tulee kestää kulutusta. Harrastajien kokemusten mukaan paras pin- tamateriaali heittopaikalle on hiekkateko- nurmi. Muita sopivia materiaaleja ovat esim. betoni tai asfaltti. Heittopaikan sopiva koko määrittyy väylän pituuden ja haastavuuden mukaan. Pitkää heittoa varten tulee heittopai- kalla olla tilaa runsaasti. Helsingin radoilla on käytetty yleisesti 1,5x2,4 m -kokoista betoni- laattaa heittoalustana, jotka ovat kuitenkin käytössä osoittautuneet liian pieniksi. Harras- tajilla on hyviä kokemuksia 2x4m -kokoisista heittopaikoista, joten sitä voi pitää suositelta- vana heittoalustan kokona.

**Maalikoreiksi** kannattaa asentaa laadukkaat PDGA:n (Professional Disc Golf Association) tai SFL:n (Suomen frisbeegolfliitto) hyväksy- mät korit, jotta rataa voidaan tarvittaessa käyttää arvokilpailujen tapahtumapaikkana. Tarvittaessa korit voidaan poistaa talveksi.



*Kuva 6. Siltamäen frisbeegolfradalle on toteutettu noin 1,5x2,4 m kokoiset betoniset heitto- alustat, jotka on käytössä osoittautuneet liian pieniksi.*



*Kuva 7. Puustoisilla osuuksilla maalikorin ympäristöä ja puiden juuria voidaan suojata puuhakkeella.*



*Kuva 8. Vuosaaren frisbeegolfradalle on to- teutettu hiekkatekonurmella päällystetyt 2x4m kokoiset heittopaikat.*

Lentävät kiekot ja radalla kulkeminen kuluttavat merkittävästi maalikorien ympäristöä. Korien ympäristön nurmi tulee perustaa kunolla, jotta se kestää kulutusta. Korille voidaan tehdä perustukset samalle väylälle kahteen tai kolmeen paikkaan, jolloin korin sijaintia voidaan muuttaa ja siten yhteen pisteeseen kohdistuvaa kulutusta vähentää. Korin ympäristö on myös mahdollista päällystää esimerkiksi tekonurmella halkaisijaltaan n. 4 metrin alueelta maaperän kulutuksen ehkäisemiseksi. Joillain radoilla on käytetty myös haketta korien ympäristön kulumisen ehkäisyssä ja paljastuneiden puiden juurien suojaamisessa.

Korit tulee sijoittaa riittävän etäisyyden päähän muista toiminnoista ja esimerkiksi korin takana tai välittömässä läheisyydessä ei tulisi olla muita toimintoja. Kokemusten mukaan alle 10 metrin etäisyys muuhun toimintoon tai ulkoilureittiin lisää negatiivisen asukaspalautteen määrää. Turvallinen etäisyys riippuu kuitenkin esimerkiksi maastonmuodoista, ja maalikorin turvallisuus ja etäisyys tulee aina arvioida kohdekohtaisesti.

**Opastejärjestelmä** helpottaa radalla suunnistamista ja se koostuu ilmoitustaulusta, väyläkohtaisista opasteista sekä tarvittaessa siirtymisohjeista seuraavalle väylälle. Ilmoitustaulun luontevin paikka on kokoontumispaikassa tai vaihtoehtoisesti ensimmäisen heitopaikan läheisyydessä näkyvällä paikalla. Opastejärjestelmän suunnittelussa tulee käyttää apuna Puistotaulujen ohjeistusta (Puistotaulujen ohjeistus 7.3.2022), jossa on määritelty Helsingin kaupungin opastetaulujen visuaalinen yleisilme. Harjoituspaikoilla opasteet eivät ole välttämättömiä, mutta myös niille voidaan lisätä tietoa lajista

## Kivikon frisbeegolfrata Stensböle frisbeegolfbana



Kuva 9. Väyläkohtaisissa opasteissa ilmoitetaan radan numero, pituus ja par luku sekä muut ohjeet. Esimerkki Kivikon frisbeegolfradalle tulevasta uudesta väyläopasteesta.



Kuva 10. Frisbeegolfiin ilmoitustaululla esitetään mm. ratakartta ja radan kiertosuunta, väyliä vaikeusaste sekä pelin säännöt ja lajitetiketti. Ilmoitustaulun luontevin paikka on ensimmäisen väylän läheisyydessä.



### 3.7 Radan muut kalusteet

Frisbeegolfalueet vaativat paljon tilaa, joten niiden suunnitteluun ja toteutukseen liittyy pääsääntöisesti myös muun puistoalueen suunnittelua. Esimerkiksi roskakoreja tulee sijoittaa radalle riittävästi mahdollisuuksien mukaan joko heittopaikoille tai radan luontaisille kulkureiteille. Käytännössä roskakoreja voidaan kuitenkin sijoittaa talvikunnossapidettävien väylien varrelle, joihin niitä pääsee autolla tyhjentämään.

Penkkejä voi sijoittaa ilmoitustaulun yhteyteen oleskelua ja odottamista varten. Toinen hyvä sijoittamispaikka on heittopaikkojen yhteydessä, joissa voi toisinaan joutua odottamaan omaa vuoroaan. Penkkien sijoittelussa tulee huomioida muut ulkoilijat ja turvallisuus, penkkejä ei tule esimerkiksi sijoittaa väylille tai korien läheisyyteen. Lisäksi radan aloituspisteen läheisyyteen tulisi järjestää runkolukittavia pyörätelineitä.

Frisbeegolf radoilla ei ole valaistuksen suhteen erityistarpeita. Harrastajat kuitenkin usein toivovat frisbeegolf radoille hyvää valaistusta. Joillain radoilla voidaan käyttää liiketunnistimilla toimivaa älyvalaistusta, joka ohjelmoidaan siten, että valaistus on päällä vain silloin, kun kyseisellä väylällä on heittäjiä. Älyvalaistusta on käytetty esimerkiksi Vuosaaren ja Siltamäen frisbeegolf radoilla.

Kalusteiden valinnassa noudatetaan Helsingin kalustelinjausta.



*Kuva 11. Maalikorin ympärys kannattaa päällystää halkaisijaltaan 4 metrin hiekkatekonurmella, jotta korin ympärys kestäisi kulutusta.*



# 4 Frisbeegolfin vaikutukset ympäristöön

## 4.1 Vaikutukset maisemaan

Frisbeegolfratojen suurimmat maisemalliset vaikutukset syntyvät maaston kulumisesta, maaperän urautumisesta ja tallaantumisesta sekä kiekkojen aiheuttamista puuvaurioista.

Kulumille erityisen herkkiä maisemia ovat esimerkiksi metsäiset ympäristöt, johon muodostuu herkästi polkuja, jotka muuttavat alkuperäisen ympäristön luonnetta (kuva x). Maisemallisia vaikutuksia on myös mahdollisilla puuvaurioilla ja puustonpoistoilla. Tallaantumisesta johtuva maaperän tiivistyminen muuttaa maisemaa etenkin savipohjaisissa ympäristöissä. Parhaimmillaan frisbeegolfrata sulautuu maisemaan.



*Kuva 12. Kulutuksesta johtuva savimaan voimakas tiivistyminen muuttaa puistomaisemaa ja vaikeuttaa kasvillisuuden kasvua.*



*Kuva 13. Kulumiselle erityisen herkkiä maisemia ovat metsäiset ympäristöt, johon muodostuu herkästi kulumaa ja polkuja, jotka muuttavat alkuperäisen ympäristön luonnetta.*



*Kuva 14. Väylien siirtymille muodostuu herkästi polkuja.*



*Kuva 15. Rinteeseen sijoitettujen maalikorien ympäristössä maaperän eroosio on voimakasta. Kivikon frisbeegolfrata.*



## 4.2 Vaikutukset maaperään ja kasvillisuuteen

Frisbeegolf kuluttaa ympäristöä normaalia virkistyskäyttöä enemmän. Frisbeegolfin merkittävimmät vaikutukset liittyvät maaperän ja aluskasvillisuuden kulumiseen sekä puiden ja pensaiden vaurioitumiseen frisbeegolfkiekkojen iskeytyessä niihin. Ympäristön kulumisen ja kasvillisuusvauriot ovat voimakkainta heittopaikkojen ja korienväliympäristöissä. Myös väylien välisille siirtymille muodostuu usein polkuja, aiheutuu maaperän tiivistymistä, kasvillisuusvaurioita ja aluskasvillisuuden tuhoutumista.

Lentävät frisbeegolfkiekot voivat toistuvasti osuessaan aiheuttaa vaurioita puille ja pensaille. Frisbeegolfkiekot vaurioittavat puiden kuorikerrosta ja näin altistavat puut erilaisille stressitekijöille. Erityisen haitallista tämä on nuorille puille. Myös pehmeäkuoristen puiden, kuten pajujen ja haapojen, on havaittu olevan erityisen herkkiä frisbeegolfkiekkojen aiheuttamille vaurioille.

Vuoden 2012 Frisbeegolfrataselvityksessä käytettiin hyvänä rataesimerkkinä Lahden Mukkulan 18-väyläistä rataa. Lahden Mukkulan radalla myös kovemmat kuusivartiset puut ovat vaurioituneet 10 vuoden käytön aikana ja radan metsäinen maaperä on kulunut voimakkaasti.

Frisbeegolfkiekkojen aiheuttaminen runkovaurioiden lisäksi maaston kulumisen ja talleantumista johtuva maaperän tiivistyminen aiheuttaa mm. juuristovaurioita ja aluskasvillisuuden tuhoutumista. Runko- ja juuristovaurioiden takia kasvit ovat alttiimpia erilaisille taudeille ja stressitekijöille, jotka osaltaan voivat johtaa puustokuolemiin. Esimerkiksi Siltamäen ja Kivikon frisbeegolfradoilla on jouduttu poistamaan useita frisbeegolfkiekoista vaurioituneita puita. Kulumisen ja juurivaurioiden lisäksi talleamisen johdosta maaperä tiivistyy, jonka vuoksi uusien taimien istuttaminen on haastavaa. Esimerkiksi Siltamäessä savimaa on voimakkaasti tiivistynyt. Ympäristön kulumisen on havaittu olevan voimakkainta metsäluontoon sijoitetuilla radoilla kuten Kivikon metsäisillä väyläosuuksilla sekä herkissä savipohjaisissa ympäristöissä kuten Siltamäessä.



*Kuva 16. Siltamäen frisbeegolfradalta on jouduttu poistamaan useita puita keikkojen aiheuttamien runkovaurioiden takia.*



*Kuva 17. Puiden runkovaurioiden suojausta laudoituksella Kivikon frisbeegolfradan puisto-osuudella.*





*Kuva 18. Esimerkkejä frisbeegolfkiekkojen aiheuttamista runkovaurioista Helsingin frisbeegolfraudoilla.*



Ympäristön kulumista voidaan ehkäistä reitien hyvällä suunnittelulla, kulkuväylien ohjauksella ja opastuksella. Heittopaikat sekä maalikorien ympäristö tulee perustaa huolellisesti ja kulutusta kestäviksi. Puuston vaurioitumista voidaan ehkäistä esimerkiksi suojamalla puiden runkoja ja juuria sekä ohjaamalla frisbeegolfradalla kulkemista.

Kokonaisuudessaan metsiin sijoituvia ratoja tulee perustaa harkitusti maaperän kulumisen ja puustovaurioiden vuoksi. Frisbeegolfradoille voi luoda esteitä myös keinotekoisesti esimerkiksi maastonmuodoilla tai rakennetuilla esteillä, jolloin radoista saa kulutusta kestävämpiä sekä monipuolisempia kokonaisuuksia.

Päättyessään ohjelmasta 13.12.2022 kaupunkiympäristölautakunta päätti, että rata-suunnittelussa kiinnitetään huomiota reittien suunnitteluun ja toteuttamiseen niin, että luonnon kuluminen ja alueiden muille käyttäjille aiheutuva haitta voidaan minimoida. Ratoja suunnitellessa alueiden luontoarvot kartoitetaan kuten muissakin liikuntapaikka- ja rakennushankkeissa ja ratoja ei rakenneta METSO-luokiteltuihin metsiin. Puuvaurioiden ehkäisemiseksi suojataan puiden runkoja ja juuria.

## 4.3 Vaikutukset eri asukasryhmien virkistykseen ja turvallisuuteen

Frisbeegolfalueet sijaitsevat kaupungin yleisillä viheralueilla, joiden tulisi lähtökohtaisesti olla kaikille kuntalaisille avoimia ja monenlaista virkistyskäyttöä mahdollistavia julkisia tiloja. Frisbeegolfalueiden sijoittelussa ja suunnittelussa on siksi huomioitava sekä yleisten alueiden virkistyskäytön tasapuolisuus että turvallisuuskulmat.

Frisbeegolf on matalan kynnyksen harrastus, joka hyvin suunniteltuna voi kannustaa monen kuntoisia ihmisiä liikkumaan ja ulkoilemaan. Parhaimmillaan frisbeegolf myös elävöittää vähäisellä käytöllä olevia puistoalueita sekä kannustaa erikuntoisia ihmisiä liikkumaan. Toisaalta frisbeegolfin harrastaminen rajoittaa osittain viheralueiden muuta virkistyskäyttöä ja varaa näin suhteellisen paljon tilaa yhtä harrastusta ja käyttäjäryhmää varten. Tämä on huomioitava erityisesti arvioitaessa uusien frisbeegolfratojen perustamisen tarvetta.

Sukupuolten tasa-arvon näkökulmasta on syytä huomioida, että frisbeegolf on käytettävissä olevien tietojen perusteella erittäin voimakkaasti sukupuolittunut harrastus, jonka tyypillisin harrastaja on täysi-ikäinen, nuorehko mieshenkilö. Myös esimerkiksi kouluikäisten harrastustoiveita kartoittaneessa kyselyssä frisbeegolf nousi Helsingissä 10 suosituimman lajin joukkoon vain muutamassa koulussa (Opetus- ja kulttuuriministeriö, 2020).

Vaikka frisbeegolfin aiheuttamat tapaturmat ovat harvinaisia, saadun asukaspalautteen mukaan muut ulkoilijat ja puistojen muut käyttäjät kokevat yleisillä viheralueilla sijaitsevat frisbeegolfradat usein uhkana omalle turvallisuudelleen ja terveydelleen. Uhka voi tuntua erityisen suurelta esimerkiksi pienten lasten kanssa ulkoilevien, iäkkäiden tai eri syistä liikuntarajoitteisten henkilöiden näkökulmasta, mikä ei välttämättä kannusta alueella ulkoiluun. Koska frisbeegolfradat voivat estää tai vähentää alueiden muuta virkistyskäyttöä, vilkkaassa virkistyskäytössä olevat puistot soveltuvat huonosti frisbeegolfradan sijainniksi.

## 4.4 Vaikutukset liikenteeseen

Helsingin kaikille olemassa oleville frisbeegolfradoille on mahdollista saapua kävellen, pyöräillen, julkisella liikenteellä sekä henkilöautolla. Julkisella liikenteellä hyvin saavutettavien ratojen suunnittelu on kasvavan Helsingin alueella tulevaisuudessa entistä haasteellisempaa, sillä mitä parempi saavutettavuus alueella on, sitä enemmän sille kohdistuu muita maankäytön ja yleisen virkistyskäytön

painetta. Lähtökohtaisesti henkilöautolla saavutettavien palvelujen tarjoaminen on vuorostaan ristiriidassa kaupungin liikennepoliittisten linjausten kanssa.

Frisbeegolfin merkittävimmät liikenteelliset vaikutukset liittyvät harrastuspaikoille tulevaan ajoneuvoliikenteeseen ja pysäköintitarpeeseen. Etenkin täyspitkien ratakokonaisuuksien yhteyteen tulee suunnitella riittävästi pysäköintiä. Joillain radoilla pysäköinnin suunnittelussa tulee ottaa huomioon myös mahdollisten tapahtuma-aikainen pysäköinti.



# 5 Verkostotarkastelu

## 5.1 Frisbeegolfin harrastuspaikat pääkaupunkiseudulla

Helsingin frisbeegolfin palveluverkkoa täydentää muut pääkaupunkiseudun frisbeegolfin harrastuspaikat. Vuonna 2022 pääkaupunkiseudulla sijaitsi 38 frisbeegolfin harrastuspaikkaa. Vuoden 2012 frisbeegolfseivätyksen laadinnan jälkeen pääkaupunkiseudulle on rakennettu 16 uutta frisbeegolfin harrastuspaikkaa. (Kuva 19.)

## 5.2 Helsingin frisbeegolfpalvelun verkostotarkastelu

Frisbeegolfhohjelman pohjana on uusien ja nykyisten frisbeegolfalueiden verkostotarkastelu, jonka tavoitteena on mahdollistaa tasa-puolinen frisbeegolfraitojen palveluverkosto Helsingissä. Verkostotarkastelu perustuu asiantuntija-arvioihin, politiikkojen aloitteisiin sekä asukastoiveisiin.

Verkostollisesta näkökulmasta Helsingin frisbeegolfraitojen palveluverkosto on jo melko kattava, mutta kaakkoisesta suurpiiristä puuttuu vielä frisbeegolfrata. Helsingin frisbeegolfhohjelmassa frisbeegolfraadat on jaettu kolmeen luokkaan niiden houkuttelevuuden, haasteellisuuden ja väylien lukumäärän mukaan. Verkostotarkastelussa frisbeegolfraidoille on määritelty palvelusäteet, jotta niiden tarkastelu hierarkkisesti mm. vaikutusalueiden kautta on mahdollista. Palvelusäteiden laajuudet perustuvat arvioituihin etäisyyksiin, mitkä ovat saavutettavissa kohtuullisessa ajassa julkisella liikenteellä, pyörällä tai kävelen.

Verkostollisesta näkökulmasta Helsingin frisbeegolfraitojen palveluverkosto on jo melko kattava. Vuonna 2022 Helsingissä oli 6 olemassa olevaa frisbeegolfrataa ja 4 frisbeegol-

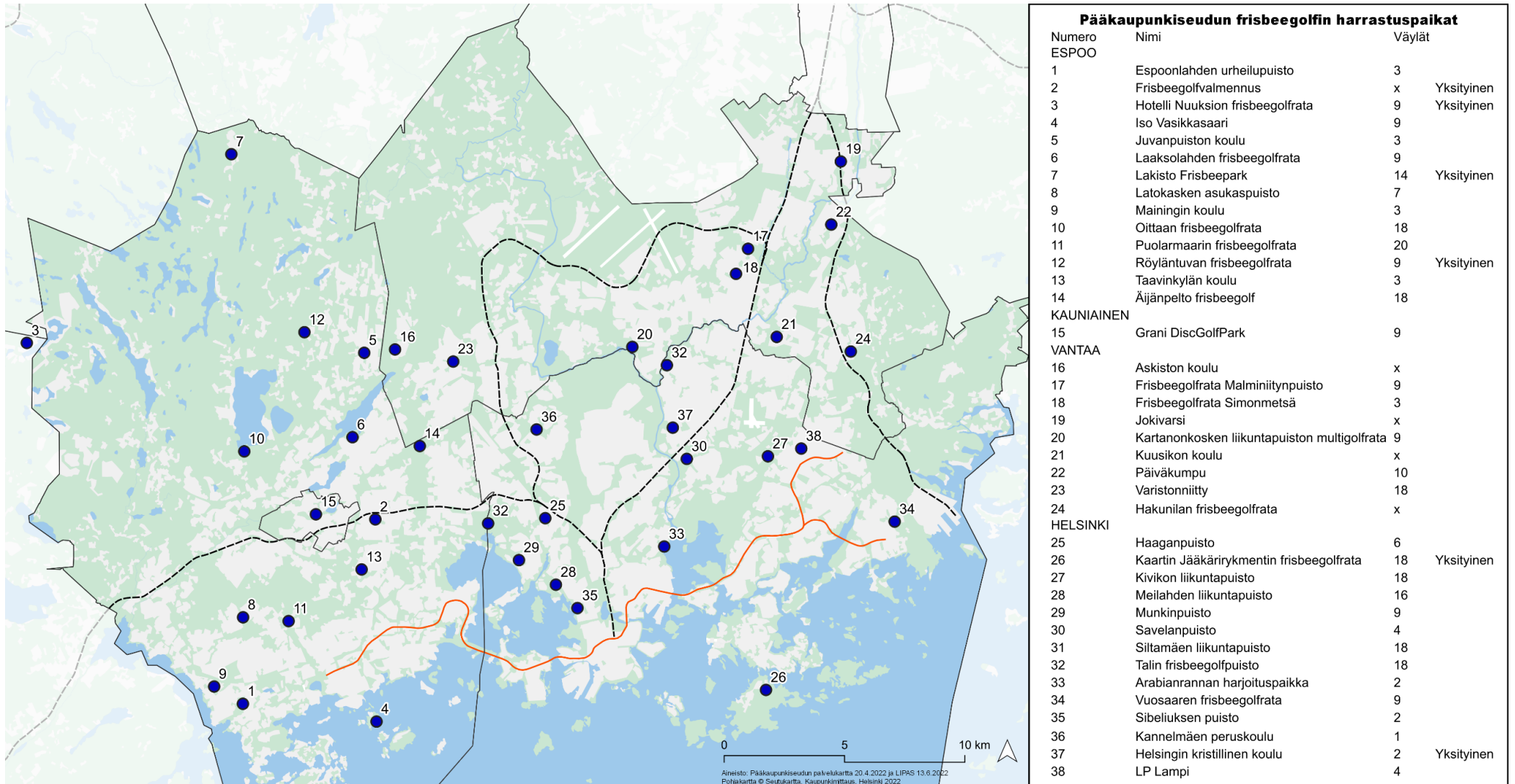
fin harjoituspaikkaa (kuva 20). Frisbeegolfraitojen ja isompien harjoittelupaikkojen lisäksi kaupungissa sijaitsee yksittäisiä heittokoreja ja pienempiä harjoituspaikkoja esimerkiksi kaupungin puisto- ja liikunta-alueiden yhteydessä. Lisäksi Helsingin kaupungin frisbeegolfin palveluverkosta täydentävät myös naapurikuntien frisbeegolfraadat (kuva 19). Vuonna 2012 laaditun Frisbeegolfraitojen selvityksen jälkeen Helsinkiin on rakennettu kaksi uutta harjoituspaikkaa, ja yksi uusi 9-väyläinen harrastajarata Vuosaareen, jonka rakennustyöt valmistuivat keväällä 2022.

Nykyisten frisbeegolfkohteiden lisäksi vuoden 2020 liikuntapaikkarakentamisen investioitiohjelmaan on ohjelmoitu 18-väyläisen täysipitkän frisbeegolfraidan toteuttaminen Paloheinään. Paloheinän radan on tarkoitus valmistua vuoden 2023 aikana. Lisäksi Kruunuvuorenrannan liikuntapuiston sekä Maunulanpuiston suunnittelun yhteydessä alueille on suunniteltu sijoitettavan muutaman korin frisbeegolfin harjoituspaikat. Ohjelman laatimisen yhteydessä tarkasteltiin mahdollisuutta sijoittaa uusi 9-väyläinen frisbeegolfrata Kaakkoisen suurpiirin alueelle. Kuvassa 20 esitetään Helsingin kaupungin frisbeegolfalueiden nykyinen frisbeegolfin palveluverkosto ja tavoiteverkko.

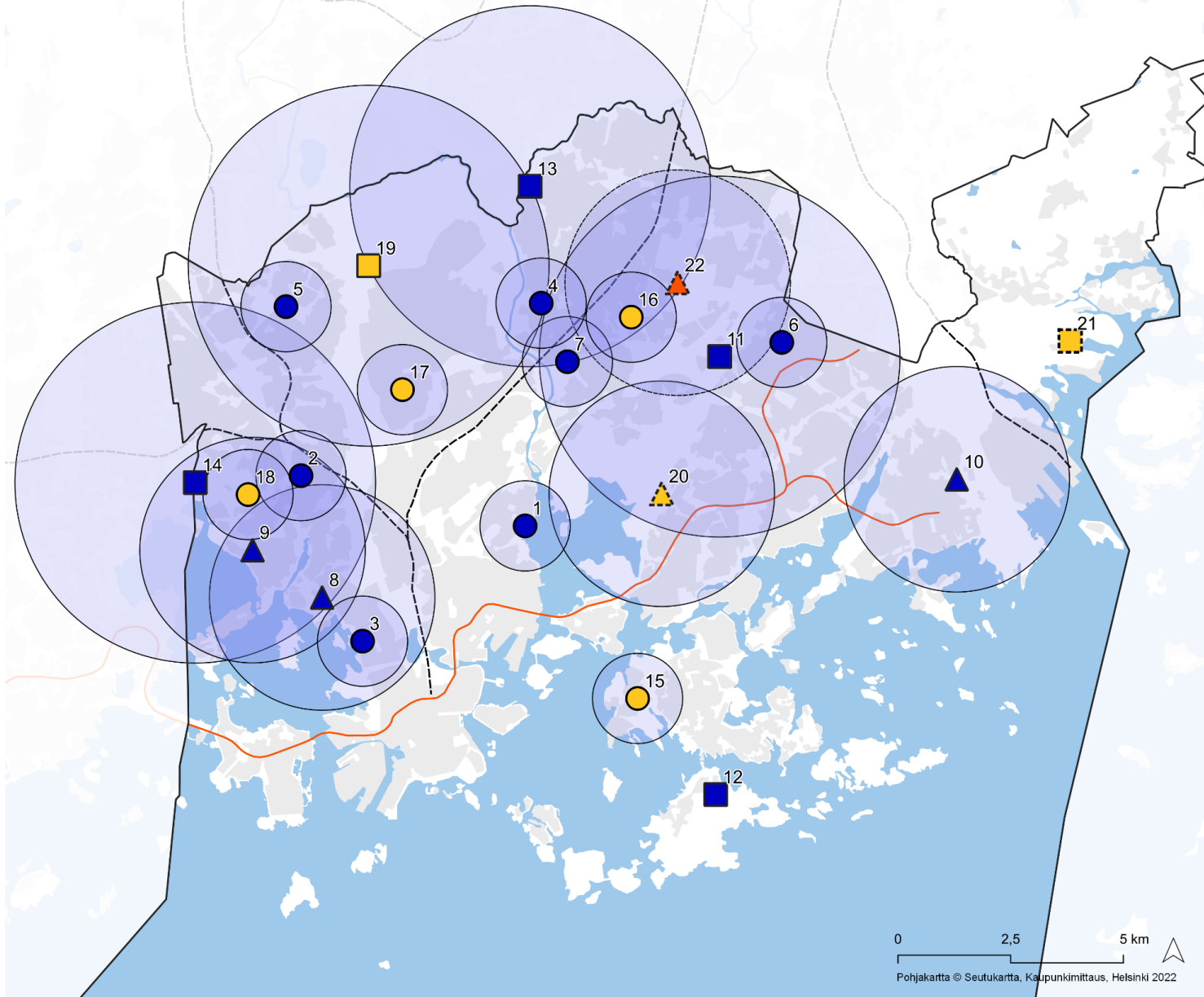
Seuraavassa kappaleessa käydään läpi frisbeegolfhohjelmassa tarkastellut nykyiset, suunnitteilla olevat ja tarkastellut frisbeegolfraadat sekä palveluverkoston kehittämistarpeet.



Kuva 19. Pääkaupunkiseudun frisbeegolfin harrastuspaikat



Kuva 20. Frisbeegolfalueiden palveluverkostosuunnitelma



### Frisbeegolfalueiden tavoiteverkosto

#### Olemassa olevat kohteet

- Harjoituspaikka
  - 1 Arabianranta
  - 2 Haaganpuisto
  - 3 Sibeliuksen puisto
  - 4 Helsingin kristillinen koulu (yksityinen)
  - 5 Kannelmäen peruskoulu
  - 6 LP Lampi
  - 7 Savelanpuisto

- ▲ Harrastajarata
  - 8 Meilahti
  - 9 Munkkiniemi
  - 10 Vuosaari

- Täysimittainen rata
  - 11 Kivikko
  - 12 Santahamina (yksityinen)
  - 13 Siltamäki
  - 14 Tali

#### Suunnitella olevat kohteet

- Harjoituspaikka
  - 15 Kruunuvuorenrannan liikuntapuisto
  - 16 Longinojanpuisto
  - 17 Maunulanpuisto
  - 18 Talin liikuntapuisto

- Täysimittainen rata
  - 19 Paloheinä

#### Tarkasteltavat kohteet

- ▲ Harrastajarata
  - 20 Herttoniemi

- Tulevaisuuden tarve
  - 21 Östersundom

#### Suunnitella oleva väliaikainen kohde

- ▲ Väliaikainen harrastajarata
  - 22 Malmi

#### Frisbeegolfin harrastuspaikkojen palvelusäteet

- Harjoituspaikat 1000m
- Harrastajaradat 2500m
- Täysimittaiset radat 4000m

0 2,5 5 km  
 Pohjakartta © Seutukartta, Kaupunkimittaus, Helsinki 2022

# 6 Olemassa olevat frisbeegolfkohteet

## 6.1 Talin frisbeegolfpuisto

### Kohteen kuvaus

Talin 18-väyläinen täysimittainen frisbeegolf-rata sijaitsee Talin täyttömäellä, Espoon ja Helsingin rajalla noin 14 hehtaarin kokoisella alueella. Talinpuiston rata on nykyisellään vaativan tason rata ja täyttää kansainvälisten kilpailujen standardit.

Talinhuippu on entinen kaatopaikka, joka tullaan kunnostamaan 2020-luvulla, jolloin rata poistuu väliaikaisesti käytöstä entisen kaatopaikka-alueen kunnostuksen ajaksi. Kunnostuksen arvioitu aloitusajankohta on vuosina 2024–2025.

### Toimenpiteet

Tavoitteena radan peruskorjaus ja radan uudelleensuunnittelu. Puistosuunnittelua laaditaan sen pohjalta, että Taliin sijoittuisi jatkosakin 18-väyläinen rata. Radan koko ja luonne tulee kuitenkin muuttumaan mm. puidenkaadon yhteydessä. Frisbeegolfrata tulee yhteensovittaa puiston muiden toimintojen ja luontoarvojen kanssa. Radan uudelleensuunnittelu ja rakenteellinen peruskorjaus toteutetaan tiiviisti yhteistyössä lajin harrastajien kanssa.

### Vastuutaho

Radan kunnossapidosta vastaa kaupunkiympäristön toimiala ja Talin Tallaajat Ry. Vastuukysymyksistä ja radan kunnossapidosta on laadittava kirjallinen sopimus radan uudelleensuunnittelun yhteydessä.

## 6.2 Kivikon frisbeegolfrata

### Kohteen kuvaus

Kivikon frisbeegolfrata sijaitsee Mellunkylän kaupunginosassa, Lahdenväylän itäpuolella ja ulottuu Kivikon liikuntapuiston, Kivikonpuis-

ton ja Paukkulanpuiston alueille. Frisbeegolfradan Paukkulanpuiston ja Kivikonpuiston alueelle sijoittuvat väylät ovat pääasiassa avointa puistonurmea sekä niittyä. Kivikon liikuntapuiston puoleiset väylät sijaitsevat pääosin luonnonmukaisessa metsä- ja kallio- maastossa. Frisbeegolfradan laajuus on noin 25 hehtaaria ja rata soveltuu kaiken tasoisille pelaajille. Vuoden 2020 frisbeegolfkyselyssä toivottiin Kivikon radan peruskorjausta, heittotalustojen uusimista ja kunnossapidon parantamista.

### Toimenpiteet

Tavoitteena Kivikon frisbeegolfradan peruskorjaus, joka on alkanut vuonna 2022. Peruskorjauksessa tehtävät toimenpiteet kohdistuvat pääosin frisbeegolfradan heittopaikkojen ja korialueiden ympäristöön ja niillä pyritään maaston kulutuskestävyyden parantamiseen. Alueen niityt, luonnonnurmet sekä reunametsiköt säilytetään sellaisenaan. Osalle väylistä lisätään uudet haastavammat koripaikat ja radan valaistusta parannetaan.

Radan kunnossapidosta vastaa kaupunkiympäristön toimiala.

## 6.3 Meilahden frisbeegolfrata

### Kohteen kuvaus

Suomen vanhin, 16-väyläinen Meilahden frisbeegolfrata sijaitsee kokonaisuudessaan vaihtelevassa kalliomaastossa noin 10 hehtaarin kokoisella alueella Meilahden liikuntapuiston läheisyydessä Meilahdenpuistossa. Maastoa ei ole muokattu rataa varten, eikä rataa korien lisäksi liity muita rakenteita. Väylät ovat vaihtelevan pituisia ja keskimäärin haastavia korkeuserojen ja metsämaaston vuoksi. Radan kunnossapidosta vastasi aikaisemmin Meilahden Mätkijät Ry, mutta seuran toiminta on sittemmin lakannut. Radalle on toteutettu omatoimisesti kuntalaisten toimesta



opastusjärjestelmä spraymaalilla ja radan maalikorit ovat hyvin kuluneita. Radalla ei ole muita varusteita tai kalusteita.

### **Toimenpiteet**

Tavoitteena peruskorjata Meilahden frisbeegolfrata kokonaisuudessaan. Peruskorjauksen tavoitteena on toteuttaa kulttuuriympäristöön soveltuva rata, säilyttää radan luonnollisuus ja kehittää radan opastusta sekä uusia radan kalusteet. Joidenkin väylien sijainteja arvioidaan uudelleen turvallisuuden, muun maankäytön ja ympäristöarvojen näkökulmasta.

### **Vastuutaho**

Radan kunnossapidosta vastasi aikaisemmin Meilahden Mätkijät Ry, mutta seuran toiminta on sittemmin lakannut. Nykyisin radan kunnossapidosta vastaa kaupunkiympäristön toimiala.

## **6.4 Munkkiniemen frisbeegolfrata**

### **Kohteen kuvaus**

9-väyläinen Munkkiniemen frisbeegolfrata sijaitsee pääosin avoimella Munkinpuiston puistoalueella, noin 10 hehtaarin kokoisella alueella, osoitteessa Nuottapolku 12. Väylien pituus vaihtelee n. 50–115 m välillä ja kokonaisuudessaan rata soveltuu hyvin aloittelijoille. Väylät sijoittuvat puiston laitamille ja muiden toimintojen sekaan. Munkinpuiston frisbeegolfrata peruskorjattiin vuonna 2019. Asukaspalautteen perusteella frisbeegolf aiheuttaa ajoittain vaaratilanteita puiston muiden käyttäjien kanssa, sillä osa väylistä ja maalikoreista sijoittuu lähelle puistokäytäviä.

### **Toimenpiteet**

Rata on hyvässä kunnossa, mutta väylien sijoitteluun on tehty pieniä muutoksia turvallisuuden parantamiseksi.

Munkinpuiston halki kulkeva HSY:n ylläpitämä sekaviemäriputken uusiminen ja puistoalueen lampien ruoppaus tullaan aloittamaan vuosien 2025–2030 aikana, jolloin frisbeegolfrata poistuu väliaikaisesti käytöstä kunnostustöiden ajaksi. Kunnostustoimenpiteiden kokonaiskesto on arviolta 2 vuotta, jonka jälkeen

frisbeegolfrata tullaan siirtämään kokonaisuudessaan takaisin puistoalueelle. Kunnostustöiden ajaksi puistoalueelle voidaan mahdollisuuksien mukaan jättää muutaman korin harjoittelupaikka sille soveltuvalla alueella.

### **Vastuutaho**

Radan kunnossapidosta vastaa kaupunkiympäristön toimiala.

## **6.5 Siltamäen frisbeegolfrata**

### **Kohteen kuvaus**

18-väyläinen Siltamäen frisbeegolfrata sijaitsee Helsingin ja Vantaan rajalla Keravanjoen vieressä Siltamäen liikuntapuiston yhteydessä avoimessa puistomaisemassa noin 15 hehtaarin kokoisella alueella. Frisbeegolfväylät on pääasiassa sijoitettu puustoisien ja avoimen nurmialueen rajapintaan. Radan väylät ovat enimmäkseen lyhyehköjä ja helppoja, joten rata soveltuu hyvin kaiken tasoisille harrastajille, myös aloittelijoille.

Puisto sijaitsee savimaalla, joka on kulumiselle herkkää ympäristöä. Frisbeegolfin harrastaminen on kuluttanut voimakkaasti puiston maaperää sekä puustoa. Kuluminen on voimakkainta korien ja heittopaikkojen ympärillä sekä väylien välisillä siirtymäreiteillä, joissa maaperä mutautuu ja tiivistyy herkästi. Radan varrelta on jouduttu poistamaan useita puita lentävien frisbeegolfkiekkojen aiheuttamien runko- ja juurivaurioiden takia. Lisäksi radan varusteet vaativat kunnostusta.

Asukaspalautteen mukaan frisbeegolfin harrastaminen on aiheuttanut vaaratilanteita puiston muiden käyttäjien kanssa. Etenkin väylien 1–5 sijaintia on tarkasteltava asukaspalautteiden perusteella vaaratilanteiden takia uudelleen. Lisäksi saadun asukaspalautteen mukaan harrastajat aiheuttavat radalla järjestyshäiriöitä. Frisbeegolfkyselyssä Siltamäen rataa toivottiin kunnostettavan.

### **Toimenpiteet**

Siltamäen frisbeegolfrata peruskorjataan kahdessa vaiheessa. Siltamäen liikuntapuiston peruskorjauksen suunnittelu on aloitettu keväällä 2022 ja rakennustöiden arvioitu ajan kohta on 2022–2023. Peruskorjauksen yhteydessä liikuntapalvelukokonaisuuden vastuulla

olevien 1–5-väylien sijainteja tarkastellaan, uudelleen asemoidaan ja radan varusteet uusitaan. Lisäksi väylät perustetaan siten, että ne kuluttaisivat ympäristöä mahdollisimman vähän.

Radan muut väylät uusitaan Siltamäen puistosuunnittelun yhteydessä, jotta puistoa voidaan tarkastella kokonaisuutena ja frisbeegolf voidaan yhteensovittaa puiston muun virkistyskäytön kanssa.

#### **Vastuutaho**

Puistoalueen väylien kunnossapidosta vastaa Kaupunkiympäristön toimiala ja liikuntapuiston alueella sijaitsevien väylien 1–5 kunnossapidosta vastaa kulttuuri- ja vapaa-ajan toimialan liikuntapalvelukokonaisuus.

## **6.6 Vuosaaren frisbeegolfrata**

#### **Kohteen kuvaus**

9-väyläinen puistorata sijaitsee Vuosaaren kaupunginosassa, Rakkauden metsä -nimisen puistoalueen vieressä Vuosaaren liikuntapuiston yhteydessä. Rata on valmistunut vuoden 2021 lopussa ja viimeistelytyöt tehtiin keväällä 2022. Radan kokonaispinta-ala on noin 6 hehtaaria.

#### **Toimenpiteet**

Tavoitteena toteuttaa 9-väyläinen frisbeegolfrata. Vuosaaren liikuntapuiston uusi frisbeegolfrata vastaa Itä-Helsingin ratatarpeeseen ja asukastoiveisiin ja täydentää frisbeegolfratojen palveluverkkoa.

#### **Vastuutaho**

Radan rakentamisesta ja kunnossapidosta vastaa kaupunkiympäristön toimiala.

## **6.7 Arabianrannan harjoituspaikka**

#### **Kohteen kuvaus**

Arabianrannan kahden korin harjoituspaikka sijaitsee Rajasampaanpuistossa Arabianrannan liikuntapuiston yhteydessä. Maalikorit sijaitsevat alle 10 metrin päässä ulkoilureiteistä ja lähiliikuntapaikasta, joka lisää frisbeegolfin aiheuttamia vaaratilanteita. Korien ympäristön nurmialue on kulunut.

#### **Toimenpiteet**

Maalikorien sijaintia ja turvallisuutta tulee tarkastaa arvioida suhteessa ulkoilureitteihin ja lähiliikuntapaikkaan. Uudelleensijoittelun yhteydessä maalikorien, ulkoilureittien ja lähiliikuntapaikan väliin tulee jättää suurempi etäisyys vaaratilanteiden ehkäisemiseksi.

#### **Vastuutaho**

Harjoituspaikan kunnossapidosta vastaa kulttuuri- ja vapaa-ajan toimialan liikuntapalvelukokonaisuus.

## **6.8 Haaganpuiston harjoituspaikka**

#### **Kohteen kuvaus**

Haaganpuiston kuuden korin frisbeegolfin harjoituspaikka sijaitsee Isonnevanttiellä Haagan ala-asteen takaisella puistoalueella. Korit on sijoitettu urheilukentän laidalle sekä avoimille että puustoisille alueille eivätkä ne muodosta yhtenäistä rataa. Harjoituspaikka soveltuu lähinnä aloittelijoille.

#### **Toimenpiteet**

Rakenteellisen kunnossapidon kohde. Haaganpuistoon on valmistunut yleissuunnitelma vuonna 2021, jossa frisbeegolfin harjoituspaikka on esitetty säilytettäväksi. Harjoituspaikan luonne ja korien lukumäärä voi muuttua suunnittelun edetessä.

#### **Vastuutaho**

Harjoituspaikan kunnossapidosta vastaa kaupunkiympäristön toimiala.

## 6.9 Leikkipuisto Lammen harjoituspaikka

### Kohteen kuvaus

Kontulassa, Lammen asukaspuiston puistoalueella sijaitsee neljän korin harjoituspaikka osoitteessa Lampipolku 12. Harjoituspaikka on lisännyt puiston käyttöä.

### Toimenpiteet

Ei toimenpiteitä. Puiston peruskorjaus on tehty vuonna 2020 ja harjoituspaikka on hyvässä kunnossa.

### Vastuutaho

Harjoituspaikan kunnossapidosta vastaa kaupunkiympäristön toimiala.

## 6.10 Savelanpuiston harjoituspaikka

### Kohteen kuvaus

4 korin Savelanpuiston frisbeegolfin harjoituspaikka sijaitsee avoimella ja tasaisella nurmi-alueella Pihlajamäen nuorisopuiston yhteydessä, Lucina Hagmanin polulla. Korit on sijoitettu tasaisten välimatkojen päähän toisistaan n. 2,6 hehtaarin alueelle. Heittopaikkoja ei ole merkitty, vaan pelaaja voi itse päättää miten alueella pelaa. Harjoituspaikka soveltuu parhaiten aloittelijoille.

### Toimenpiteet

Rakenteellisen kunnossapidon kohde. Korien ympäristö on kulunut ja korit kaipaavat uusimista. Frisbeegolf säilyy osana Pihlajamäen nuorisopuistoa. Rataa kehitetään tarvittaessa yhteistyössä Nuorisopalvelukokonaisuuden kanssa.

### Vastuutaho

Harjoittelupaikan kunnossapidosta vastaa kaupunkiympäristön toimiala.

## 6.11 Sibeliuksen puiston harjoituspaikka

### Kohteen kuvaus

Taka-Töölössä, Sibeliuksen puistossa sijaitsee kahden frisbeegolfkorin harjoittelupaikka. Heittopaikkoja ei ole merkitty. Korit ovat ruosteisia ja kaipaavat uusimista.

### Toimenpiteet

Sibeliuksen puistoon on valmistunut puistosuunnitelma vuonna 2021, jossa frisbeegolfin harjoittelupaikka on esitetty säilytettäväksi. Tavoitteena on säilyttää pienimuotoinen frisbeegolftoiminta puistossa ja uusia korit puistosuunnittelun yhteydessä.

### Vastuutaho

Harjoituspaikan kunnossapidosta vastaa kaupunkiympäristön toimiala.

# 7 Suunnitteilla olevat tai ohjelmoidut kohteet

## 7.1 Paloheinän frisbeegolfrata

### Kohteen kuvaus

Paloheinänmäelle suunnitellaan 18-väyläinen täyspitkä frisbeegolfrataa, jonka rakentaminen on arvioitu alkavan vuonna 2023. Paloheinän frisbeegolfradan suunnittelualue sijoittuu Keskuspuiston pohjoisosaan, Paloheinän täyttömäen alueelle ja sen välittömään läheisyyteen. Radan kokonaispinta-ala on noin 20 hehtaaria. Paloheinän rata vastaa harrastajien toiveeseen uudesta täyspitkästä radasta. Tavoitteena on rakentaa, keskivaikea, 3 par ratakokonaisuus.

### Toimenpiteet

Tavoitteena uuden täyspitkän radan rakentaminen. Paloheinän frisbeegolfrata tulee yhteensovittaa alueen muun virkistystoiminnan ja luontoarvojen kanssa. Suunnittelu toteutetaan vuorovaikutteisesti lajin ja alueen muiden käyttäjien kanssa.

### Vastuutaho

Paloheinän radan suunnittelee ja rakennuttaa kaupunkiympäristön toimiala. Radan kunnossapitovastuu luovutetaan liikuntapalvelukokonaisuudelle, joka ryhtyy palvelustrategian mukaisesti etsimään toimijaa, jonka tehtävä tulisi jatkossa olemaan radan kunnossapito.

## 7.2 Longinojanpuiston harjoituspaikka

### Kohteen kuvaus

Longinojanpuistoon, Ala-Malmin liikuntapuiston yhteyteen perustetaan frisbeegolfin harjoituspaikka. Harjoituspaikka toteutetaan vuoden 2021 osallistavan budjetoinnin rahoituksella.

### Toimenpiteet

Tavoitteena toteuttaa uusi frisbeegolfin harjoituspaikka. Korien lukumäärä ja harjoituspaikan luonne tarkentuu suunnittelun edetessä.

### Vastuutaho

Harjoituspaikan kunnossapidosta vastaa kulttuuri- ja vapaa-ajan toimialan liikuntapalvelukokonaisuus.

## 7.3 Maunulanpuiston harjoituspaikka

### Kohteen kuvaus

Leikkipuisto Maunulan ja Maunulanpuiston länsiosan puistosuunnitelmassa on suunniteltu kolmen korin harjoittelupaikan sijoittamista puistoalueen pohjoisosaan. Leikkipuisto Maunulan peruskorjauksen on arvioitu alkavan vuonna 2023–2024.

### Toimenpiteet

Uuden harjoituspaikan perustaminen puiston peruskorjauksen yhteydessä. Tavoitteena aloittelijoille suunnattu harjoituspaikka.

### Vastuutaho

Harjoituspaikan kunnossapidosta vastaa kaupunkiympäristön toimiala.



## 7.4 Kruunuvuorenrannan harjoituspaikka

### Kohteen kuvaus

Kruunuvuorenrannan liikuntapuiston suunnittelun yhteydessä alueelle on suunniteltu kahden korin pienimuotoinen frisbeegolfin harjoituspaikka liikuntapuiston pohjoisosan puistoalueelle. Liikuntapuiston suunnittelu on valmis ja alue valmistuu kokonaisuudessaan arviolta vuonna 2023.

### Toimenpiteet

Uuden harjoituspaikan perustaminen.

### Vastuutaho

Harjoituspaikan kunnossapidosta vastaa kulttuuri- ja vapaa-ajan toimialan liikuntapalvelukokonaisuus.

## 7.5 Talin liikuntapuiston harjoituspaikka

### Kohteen kuvaus

Talin liikuntapuiston alueella sijaitsevalle nurmialueelle perustetaan frisbeegolfin harjoituspaikka. Harjoituspaikka toteutetaan vuoden 2021 osallistavan budjetoinnin rahoituksella.

### Toimenpiteet

Tavoitteena toteuttaa pituusheittelyn harjoitteluun soveltuva harjoituspaikka.

### Vastuutaho

Harjoituspaikan kunnossapidosta vastaa kulttuuri- ja vapaa-ajan toimialan liikuntapalvelukokonaisuus.

## 7.6 Malmin väliaikainen frisbeegolfrata

### Kohteen kuvaus

Malminkentälle suunnitellaan väliaikaista frisbeegolfrataa, jonka suunnittelu ja toteutus alkaa vuonna 2023.

### Toimenpiteet

Tavoitteena on toteuttaa väliaikainen frisbeegolfrata Malminkentälle, joka poistuu alueelta alueen rakentamisen edetessä. Väylien lukumäärä tarkentuu suunnittelun edetessä. Poistuessaan Malminkentältä väliaikaiselle radalle ei etsitä korvaavaa sijaintia.

### Vastuutaho

Radan rakentamisesta ja kunnossapidosta vastaa kaupunkiympäristön toimiala.

# 8 Tutkitut mahdolliset uusien ratojen sijaintipaikat

Frisbeegolfhohjelman laatimisen yhteydessä tarkasteltiin useita eri vaihtoehtoisia sijaintipaikkoja uudelle frisbeegolfradalle etenkin Kaakkoisen suurpiirin alueelta, josta puuttuu verkostotarkastelun perusteella frisbeegolf-rata.

Taulukko 2 esittää tarkastellut ehdotukset mahdolliseksi sijaintipaikaksi, sekä perustelut miksi ne soveltuvat tai eivät sovellu frisbeegolfradan sijainniksi. Sopivan sijainnin löytämisen haasteiksi osoittautui mm. tarkasteltujen alueiden luonto- ja kulttuurihistorialliset arvot, ympäristön kulumisherkyys, alueiden pienuus sekä yleisesti kasvanut Helsingin viheralueiden virkistyskäyttöpaineen kasvu, mikä luo haasteita frisbeegolf ratojen perustamiselle.

Tarkastelujen kohteiden lisäksi Östersundomin Talosaaren tai Salmenkallion alueelle voi olla tulevaisuudessa mahdollista sijoittaa täysipitkä frisbeegolf-rata tai 9-väyläinen harrastajarata, kunhan alueen maankäytön suunnitelmat etenevät. Nykyisin joukkoliikenneyhteydet alueelle ovat rajalliset. Radan perustaminen alueelle vaatisi melko suuria met-sänhoitotoimenpiteitä. Alueella on myös luontoarvoja.

Päättyessään ohjelmasta 13.12.2022 kaupunkiympäristölautakunta päätti, että ohjelmakauden aikana selvitetään laajemmin Helsingistä paikkoja uusille radoille ja otetaan tavoitteeksi jo ohjelmassa mainittujen hankkeiden lisäksi yksi täysimittainen rata sekä muutama lyhyempi harrastajarata. Kaakkois-Helsinkiin kaavaillun radan osalta selvitetään myös täysimittaisen radan toteuttaminen.

Tarkasteltu kohde	Soveltuu radan sijaintipaikaksi	Perustelut
Kruunuvuorenrannan liikuntapuisto	Harjoittelupaikka	Liian pieni alue 9-väyläiselle radalle. Liikuntapuiston suunnittelun yhteydessä liikuntapuistoon on suunniteltu kahden korin harjoittelupaikka. Liikuntapuiston arvioitu valmistumisajankohta 2023.
Laajasalon liikuntapuisto	Ei rataa / ehkä Harjoittelupaikka	Liian pieni alue 9-väyläiselle radalle. Harjoittelupaikan sijoittamisen mahdollisuutta tarkastellaan liikuntapuiston yleissuunnitteluvaiheessa kesällä 2022.
Suomensuon puisto	Ei	Liian pieni ja huonosti saavutettavissa oleva alue 9-väyläiselle frisbeegolfradalle. Nykyisellään hyvä ulkoilualue ja lähimetsä suositussa käytössä.
Tullisaaren puisto	Ei	Frisbeegolf radan toteutusmahdollisuudet on selvitettävä jatkosuunnittelussa. Alue on arvokas kulttuuriympäristö sekä tärkeä linnustoalue. Maaperä on erittäin kulumisherkkää ja märkää. Tullisaaren alue on myös ennallistettu 'perinteisillä' menetelmillä, jotka eivät mahdollista esimerkiksi normaalia huoltoajoa. Tämä hankaloittaisi radan kunnossapitoa sekä lisäksi merkittävästi radan rakentamisen ja kunnossapidon kustannuksia.
Sarvaston puisto	Ei	Sarvaston alue on asemakaavamuutosalue, jonka vuoksi on vaikea vielä arvioida miten frisbeegolf voitaisiin yhteensovittaa alueen muun maankäytön kanssa. Frisbeegolf-rataa on suunniteltu alueelle jo muutaman kerran (2000-luvun alkupuolella ja vuonna 2020), mutta hanke on kaatunut molemmilla kerroilla asukkaiden vastustukseen.
Herttoniemen liikuntapuiston metsäalue	Valittu jatkotarkasteluun	Liikuntapuiston hankeohjelmaan on kirjattu 9-väyläinen frisbeegolf-rata liikuntapuiston pohjoispuoliselle metsäalueelle. Liikuntapuiston suunnittelun yhteydessä tarkastellaan alueen soveltuvuutta 9-väyläiselle radalle. Haasteena suunnittelulle tuottaa kulumiselle herkkä maaperä ja mahdolliset frisbeegolfkiekkojen aiheuttamat puuvauriot, alueen luonto- ja historialliset arvot sekä Herttoniemen alueen täydennysrakentamisen myötä alueen virkistyskäyttöpaineen kasvu.

Taulukko 2. Tutkitut mahdolliset sijaintipaikat uudelle frisbeegolfradalle Kaakkoisesta suurpiiristä.

# 9 Ohjelman toteuttaminen

## 9.1 Vuoden 2012 Frisbeegolfrataselvityksen suositusten toteutuminen

Frisbeegolfista ei ole aikaisemmin laadittu omaa ohjelmaa, mutta vuonna 2012 laadittu frisbeegolfrataselvityksessä (Helsingin kaupungin rakennusviraston julkaisu 2012:4) esitettiin monia suosituksia, joiden toteutumista arvioitiin frisbeegolfohjelmassa 2022–2032. Frisbeegolfrataselvityksessä esitetyt suositukset arvioitiin toteutuneen melko hyvin. Esimerkiksi Vuosaaren ja Kivikon uudet radat on toteutettu, mutta monet rakenteellisen kunnossapidon tarpeet eivät ole toteutuneet tai niissä tehdyt toimenpiteet eivät ole olleet riittäviä vastaamaan ratojen nykyiseen käyttöpaineseen.

Radoilla on tehty vuoden 2012 jälkeen myös väyläkohtaisia muutoksia vaaratilanteiden ja asukaspalautteiden takia, mutta joissain kohteissa nekin eivät ole olleet riittäviä, vaan radoilla on asukaspalautteen perusteella edelleen muokkaustarpeita. Osa suosituksista on jäänyt toteuttamatta mm. investointi- ja käyttötalouden rahoituksen puutteen takia. Vuoden 2012 selvityksen jälkeen Helsinkiin on toteutettu frisbeegolfratojen lisäksi pieni-muotoisia frisbeegolfin harjoituspaikkoja esimerkiksi Arabianrantaan ja Mellunkylän leikki-puisto Lampeen, joita ei ole suunniteltu vuoden 2012 selvityksessä.

Vuoden 2012 frisbeegolfrataselvityksen laatimisen jälkeen Helsingin yleisten alueiden toimintaympäristö on muuttunut sekä frisbeegolfin suosion että kaupungin kasvun ja tiivistymisen suhteen. Frisbeegolfin harrastajamäärät ovat olleet viimevuosina voimakkaassa kasvussa. Samalla kaupungin voimakas kasvu ja sen myötä virkistysalueiden yleinen virkistyskäyttöpaineen kasvu tekee frisbeegolfin ja muun virkistyskäytön sekä luontoarvojen yhteensovittamisesta entistä haastavampaa. Myös esimerkiksi Helsingin kaupunkistrategian 2021–2025 yhtenä keskeisenä tavoitteena on luonnon monimuotoisuuden turvaaminen sekä viher- ja virkistysverkon parantaminen, mikä on osittain ristiriidassa frisbeegolfin palvelun tarjonnan lisäämisen kanssa. Taulukossa 3 on esitetty yhteenveto vuoden 2012 Frisbeegolfrataselvityksen suositusten toteutumisen arvioinnista.



Taulukko 3. Vuoden 2012 Frisbeegolfrataselvityksen suositusten toteutumisen arviointi

Kohde	Selvityksen suositukset	Toteutuminen	Perustelut
Sibeliuksen puisto	Poistettava harjoituspaikka. Frisbeegolf ei sovellu vilkkaaseen ja suosittuun puistoon.	Ei toteutunut	Harjoituspaikka säilytetty 2021 valmistuneessa puistosuunnitelmassa asukkaiden ja harrastajien toiveesta.
Savelanpuisto	Harjoituspaikan korien ketjut tai koko korit uusitaan. Samalla korien sijainnit ja määrä tarkistetaan.	Ei toteutunut	Ei ole toteutunut. Korien ympäristö on kulunut ja korit kaipaavat uudistamista.
Meilahti	Vaaratilanteiden arviointi ja ehkäisy radalla, sopimusten selkeyttäminen.	Ei toteutunut	Radalla tehty muutoksia väylien sijainteihin mutta seuratoiminta on sittemmin lakannut. Rata erittäin huonossa kunnossa.
Munkinpuisto	Vaaratilanteiden ehkäisy, radan rakenteellinen kunnostus.	Osittain toteutunut	Rata on kunnostettu ja hyvässä kunnossa. Radalla edelleen vaaratilanteita muutostöistä huolimatta.
Siltamäen frisbeegolfrata	Rakenteellisen peruskorjauksen kohde	Osittain toteutunut	Rataa kunnossapidetään jatkuvasti, mutta kulutus radalla on kovaa eikä nykyiset toimenpiteet ole riittäviä. Tarvetta suuremmalle peruskorjaukselle.
Talin frisbeegolfpuisto	Peruskorjaus toteutetaan osana kaatopaikan kunnostusta.	Osittain toteutunut	Talin kaatopaikan kunnostus ei ole vielä käynnistynyt, mutta suunnittelu on aloitettu vuonna 2022.
Haaganpuisto	Säilytettävä harjoituspaikka	Toteutunut	Harjoituspaikka on säilytetty valmistuneessa puistosuunnitelmassa. Tavoitteena säilyttää pienimuotoinen harjoittelupaikka puistoalueella
Vuosaari	Ehdotettu sijainti uudelle radalle.	Toteutunut	Toteutettu 9-väyläinen frisbeegolfrata Vuosaaren liikuntapuiston yhteyteen. Vaömistunut vuonna 2022.
Kivikon frisbeegolfrata	Ehdotettu kohde uudelle radalle.	Toteutunut	Toteutettu 18-väyläinen täysimittainen rata. Valmistunut vuonna 2012.

## 9.2 Vastuu- ja kunnossapito-kysymykset

Frisbeegolfpalvelun vastuunjakoa koskevissa kysymyksissä on tärkeää määritellä kuluttajaturvallisuuslain (920/2011) tarkoittama palveluntarjoaja. Lain mukaan vastuu palvelun turvallisuudesta kuuluu palveluntarjoajalle. Helsingissä sijaitsevat frisbeegolfradat sijaitsevat pääosin katu- ja puistoalueilla, joiden hallinnasta ja kunnossapidosta vastaa pääosin kaupunkiympäristön toimiala (Kymp). Siltamäessä pieni osa radasta on sijoitettu kulttuuri- ja vapaa-ajan toimialan hallitsemalle alueelle. Myös Arabianrannan harjoituspaikan korit sijaitsevat kulttuuri- ja vapaa-ajan toimialan hallitsemalla alueella liikuntapuiston yhteydessä.

Talissa kunnossapito jaetaan kaupunkiympäristön toimialan ja Talin Tallaajat Ry:n kanssa. Paloheinän vuonna 2023 rakennettavan 18-väyläisen radan kunnossapidosta vastaa kulttuuri- ja vapaa-ajan toimialan liikuntapalvelukokonaisuus (Kuva / Liiku), jonka tarkoituksena on etsiä ulkoinen taho vastamaan radan kunnossapidosta. Frisbeegolfratojen ja harjoittelupaikkojen vastuutahot on esitetty taulukossa 4.

Jos radan kunnossapito järjestetään yhteistyössä ulkopuolisen tahon kanssa, tulee asiasta laatia kirjallinen sopimus, jossa määritellään kuluttajaturvallisuuslain (920/2011) tarkoittama palveluntarjoaja ja vastuutahot. Sopimuksissa tulee määritellä selkeästi frisbeegolfratojen rakenteiden vastuukysymykset.

### Esimerkkejä kirjallisesti sovittavista asioista:

- Korien ja muiden kalusteiden ja rakenteiden omistus
- Korien ja muiden kalusteiden ja rakenteiden kuten heittopaikkojen ja suojausrakenteiden kunnossapito ja roskahuolto
- Radan suunnittelu ja korien sijoittelu
- Opasteet
- Ympäristön kunnossapidon vastuutaho (esim. nurmikon leikkuu, heinikon niitto, vaurioituneiden tai muiden radan käytön kannalta tarpeellisten puiden poisto)
- Reittien ja maapohjan kunnossapito (hakkeen / kivituhkan lisääminen jne.)
- Miten toimitaan, jos esim. yhdistyksen toiminta loppuu tai toiminta muuten hiipuu?

Frisbeegolfratojen säännöllinen kunnossapidon järjestäminen on tarpeellista ratojen kasvaneen käytön vuoksi. Frisbeegolfratojen rakenteiden turvallisuutta, siisteyttä ja kuntoa tarkistetaan säännöllisesti ja niissä tehdään tarpeen mukaan muutoksia ja korjaustoimenpiteitä. Lisäksi frisbeegolfkiekkojen vaurioittamien puiden kuntoa on tarkkailtava ja tarvittaessa poistettava. Vaihtoehtoisesti puut voidaan suojata, jolloin suojarakenteiden kuntoa tulee tarkkailla. Radan kunnossapidosta koituvat kustannukset on huomioitava myös kunnossapidon rahoitusta suunniteltaessa. Kunnossapidon kustannukset riippuvat mm. radan koosta, maastosta ja alueen hoitoluokasta

Taulukko 4. Frisbeegolfratojen ja harjoittelupaikkojen vastuutahot

	Kohde	Tyyppi	Vastuutaho
Nykyiset kohteet	Arabianranta	Harjoituspaikka	Kuva
	Haaganpuisto	Harjoituspaikka	Kymp
	Kivikko	Täysimittainen rata	Kymp
	Leikkipuisto Lampi	Harjoituspaikka	Kymp
	Meilahti	Harrastajarata	Kymp
	Munkinpuisto	Harrastajarata	Kymp
	Savelanpuisto	Harjoituspaikka	Kymp
	Sibeliuksen puisto	Harjoituspaikka	Kymp
	Siltamäen frisbeegolfrata	Täysimittainen rata	Väylät 1–5 Kuva, väylät 6-18 Kymp
	Talin frisbeegolfpuisto	Täysimittainen rata	Kymp yhteistyössä Talin Tallaajat ry:n kanssa
	Vuosaaren liikuntapuisto	Harrastajarata	Kymp
Ohjelmoidut kohteet	Paloheinä	Täysimittainen rata	Kuva
	Kruunuvuorenrannan liikuntapuisto	Harjoituspaikka	Kymp
	Maunulanpuisto	Harjoituspaikka	Kymp
	Talin liikuntapuisto	Harjoituspaikka	Kuva
	Longinojanpuisto	Harjoituspaikka	Kuva
	Malmi	Väliaikainen rata	Kymp

### 9.3 Ohjeellinen toteuttamisohjelma

Taulukossa 5 on esitetty ohjeellinen toteuttamisohjelma frisbeegolfohjelmassa esitetyistä toimenpiteistä vuosille 2022–2032.

Tavoitteellisessa toteuttamisohjelmassa esitetyt toimenpiteet on jaoteltu neljään luokkaan. Rakenteellisen kunnossapidon kohteet ovat kohteita, jossa on tarvetta tehdä pieni- tai väli- ja välineiden uusimista ja uudelleensijoittamista esimerkiksi turvallisuuden näkökulmasta. Peruskorjauskohteiksi on luokiteltu kohteet, jotka ovat laajamittaisempaa kunnostusta ja suunnittelua vaativia kohteita, jotka vaativat erillistä budjettia ja jotka viedään useimmissa tapauksissa investointihankkeina eteenpäin. Uudishankkeet ovat suunnitteilla olevia tai jo ohjelmoituja kohteita. Selvitettävät kohteet ovat sijainteja, joissa tarkastellaan frisbeegolfradan tai harjoituspaikan sijoittamisen mahdollisuutta, mutta joiden suunnittelu on vielä kesken. Frisbeegolfohjelman toteuttamisohjelma on ohjeellinen, joten toteutumisen aikatauluarviot voivat muuttua.

Karkean arvion mukaan Helsingissä 9–18-väyläisten frisbeegolfratojen peruskorjaus- ja kunnossapitokykli on noin 10-vuotta, jolloin rata tulee uusiksi kokonaisuudessaan. Esimerkiksi vuonna 2012 avattu Kivikon 18-väyläinen rata peruskorjattiin vuonna 2022.

### 9.4 Kustannukset

Frisbeegolfratojen investointikustannuksien suuruus on kohdekohtaista ja kustannuksiin vaikuttaa se mihin ympäristöön rata rakennetaan. Kustannukset muodostuvat esimerkiksi radan koosta, väylien eli heittopaikkojen ja koripaikkojen lukumäärästä, maastonmuotoilusta, pohjarakentamisolosuhteista, sekä muista varusteista ja kalusteista. Frisbeegolfalueet vaativat paljon tilaa, joten kustannuksiin liittyy pääsääntöisesti myös muun puistoalueen suunnittelu-, rakentamis- ja kunnossapitokustannuksia.

Frisbeegolfratojen investointikustannukset koostuvat suunnittelusta ja rakentamisesta sekä olemassa olevien ratojen kunnostamisesta. Rakentaminen sisältää mm. olemassa olevien rakenteiden mahdollista purkamista ja kunnostamista, maastonmuotoilua, radan kalusteita ja varusteita. Varusteita ovat mm. heittopaikat, koripaikat sekä väyläopasteet. Radalla on myös muita kalusteita kuten roska-astioita ja penkkejä. Frisbeegolfradoille toteutetaan usein harrastajien toiveesta valaistus, jonka kustannukset ovat usein korkeat. Lisäksi radoilla tehdään erilaista maastonmuokkausta ja puiden suojausta. Helsingissä yksittäisen frisbeegolfväylän perustamiskustannukset arvioidaan olevan noin 10 000–30 000 €.

Frisbeegolfratojen kunnossapidon kustannukset lasketaan radan kunnossapidon hoitoluokkien mukaan. Frisbeegolfalueet sijaitsevat yleisillä viheralueilla, joiden kunnossapidon kustannukset arvioidaan viher- ja virkistysalueiden hoitoluokkien perusteella. Frisbeegolfharrastamisen suosion voimakas kasvu on lisännyt ratojen kunnossapidon ja puhtaanapidon tarvetta ja sitä myötä käyttötalouden kustannuksia. Frisbeegolfratojen ylläpitokustannukset ovat keskimäärin korkeammat kuin normaalin puistoalueeseen. Suuremmat kunnossapidon kustannukset johtuvat kasvaneesta puhtaanapidon tarpeesta, välineiden rakenteellisesta kunnossapidon tarpeesta sekä ympäristön voimakkaamasta kulumisesta.



## 9.6 Toteutusjärjestys

Ohjeellisen toteuttamisohjelman toimenpiteet on jaettu kolmeen luokkaan. Toteutusjärjestys (taulukko 5) perustuu arvioon kohteiden toteutettavuuden valmiudesta sekä toimenpiteiden kiireellisyydestä. Ensimmäisessä vaiheessa toteutettavat toimenpiteiden suunnittelu on jo pitkällä ja moni kohde on jo rakennusvaiheessa. Toisen vaiheen toimenpiteet vaativat tarkemman tason suunnittelua ja ovat seuraavaksi toteutuslistalla. Kolmannen vaiheen toimenpiteet odottavat esimerkiksi laajempaa puistosuunnittelua, eivät ole kiireellisimpiä kohteita tai voidaan toteuttaa osana normaalia puiston kunnossapitoa. Monet frisbeegolfratojen peruskorjaustarpeet odottavat laajempia puistosuunnitelmia, jolloin niiden toteutumisen aikataulu riippuu laajempien puistosuunnitelmien toteuttamisen aikatauluista ja investoinneista. Toteutusjärjestys on ohjeellinen ja voi muuttua.

Frisbeegolfratojen käyttäjämäärien voimakkaan kasvun ja ohjelma-aikana tapahtuvista kunnostustöistä johtuvien ratojen sulkemisten vuoksi uusien frisbeegolfratojen tarve on Helsingissä tulevana vuosina hyvin suuri. Päätöksessään ohjelmasta 13.12.2022 kaupunkiympäristölautakunta päätti, että ohjelmakauden aikana selvitetään laajemmin Helsingistä paikkoja uusille radoille ja otetaan tavoitteeksi jo ohjelmassa mainittujen hankkeiden lisäksi yksi täysimittainen rata sekä muutama lyhyempi harrastajarata. Kaakkois-Helsinkiin kaa-vaillon radan osalta selvitetään myös täysimittaisen radan toteuttaminen.

Taulukko 5. Frisbeegolfohjelman 2022–2032 ohjeellinen toteuttamishjelma

Kohde	Tyyppi	Vastuutaho	Toimenpide	Toimenpiteen kuvaus
<b>Ensimmäisessä vaiheessa toteutettavat</b>				
Paloheinä	Täysimittainen rata	Kymp	Uudishanke	Tavoitteena uuden 18-väyläisen täyspitkän radan rakentaminen Paloheinän täyttömäen alueelle. Paloheinän frisbeegolfrata tulee yhteensovittaa alueen muun virkistystoiminnan ja luontoarvojen kanssa. Suunnittelu on käynnistynyt vuonna 2022 ja se tullaan toteuttamaan vuorovaikutteisesti.
Vuosaari	Harrastajarata	Kymp	Uudishanke	Uusi 9-väyläinen rata on valmistunut vuoden 2021 lopussa ja viimeistelytyöt tehtiin keväällä 2022. Vuosaaren liikuntapuiston uusi frisbeegolfrata vastaa Itä-Helsingin ratatarpeeseen ja asukastoiveisiin ja täydentää frisbeegolf ratojen palveluverkkoa.
Kruunuvuoren-rannan liikuntapuisto	Harjoituspaikka	Kymp	Uudishanke	Liikuntapuiston rakentamisen yhteydessä alueelle toteutetaan kahden korin harjoittelupaikka. Liikuntapuiston arvioitu valmistumisajankohta 2023.
Maunulanpuisto	Harjoituspaikka	Kymp	Uudishanke	Kolmen korin harjoittelupaikan perustaminen LP Maunulan ja Maunulanpuiston puistoalueen pohjoisosaan. Maunulanpuiston perusrakojauksen arvioitu valmistumisajankohta on 2023.
Longinojanpuisto	Harjoituspaikka	Kuva	Uudishanke	Harjoittelupaikan perustaminen Logninojanpuistoon, Ala-Malmin liikuntapuiston yhteyteen.
Talin liikuntapuisto	Harjoituspaikka	Kuva	Uudishanke	Harjoittelupaikan perustaminen Talin liikuntapuiston yhteyteen.
Kivikko	Täysimittainen rata	Kymp	Peruskorjauskohde	Peruskorjauksessa tehtävät toimenpiteet kohdistuvat pääsääntöisesti frisbeegolf radan heittopaikkojen ja korialueiden ympäristöön ja niillä pyritään maaston kulutuskestävyyden parantamiseen. Alueen niityt, luonnonnurmet sekä reunametsiköt säilytetään sellaisenaan. Osalle väyliä lisätään uudet haastavammat koripaikat ja radan valaistusta parannetaan.
Malmi	Väliaikainen frisbeegolf rata	Kymp	Väliaikainen rata	Väliaikaisen frisbeegolf radan toteuttaminen Malminkentälle, joka poistuu alueelta alueen rakentamisen edetessä. Väylien lukumäärä ja radan luonne tarkentuu suunnittelun edetessä. Poistuessaan Malminkentältä väliaikaiselle radalle ei etsitä korvaavaa sijaintia.
<b>Toisessa vaiheessa toteutettavat</b>				
Talin frisbeegolfpuisto	Täysimittainen rata	Kymp	Peruskorjauskohde	Talinhuippu on entinen kaatopaikka, joka tullaan kunnostamaan 2020-luvulla, jolloin rata poistuu väliaikaisesti käytöstä entisen kaatopaikka-alueen kunnostuksen ajaksi. Puistosuunnittelua laaditaan sen pohjalta, että Taliin sijoittuu jatkossakin 18-väyläinen rata. Radan luonne ja koko tulee kuitenkin muuttumaan mm. puiden kaadon yhteydessä. Frisbeegolf rata tulee yhteensovittaa puiston muiden toimintojen ja luontoarvojen kanssa. Radan uudelleen suunnittelu ja rakenteellinen peruskorjaus toteutetaan yhteistyössä lajin harrastajien kanssa.
Meilahti	Harrastajarata	Kymp	Peruskorjauskohde	Peruskorjauksen tavoitteena on toteuttaa kulttuuriympäristöön soveltuva rata, säilyttää radan luonnollisuus ja mm. kehittää radan opastusta sekä uusia radan kalusteita. Joidenkin väylien sijainteja arvioidaan uudelleen turvallisuuden ja ympäristön arvojen näkökulmasta.
Munkinpuisto	Harrastajarata	Kymp	Peruskorjauskohde	Munkinpuiston rata poistuu väliaikaisesti käytöstä HSY:n sekaviemäriputken kunnostustöiden ja puiston lampien ruoppauksen ajaksi. Kunnostustoimenpiteiden kokonaiskesto on arviolta 2 vuotta, jonka jälkeen frisbeegolf rata tullaan siirtämään kokonaisuudessaan takaisin puistoalueelle. Kunnostustöiden ajaksi puistoalueelle voidaan mahdollisuuksien mukaan jättää muutaman korin harjoittelupaikka sille soveltuvalla alueella. Radan turvallisuus tulee varmistaa ja väylien uudelleensijoittamista tarkastella frisbeegolf radan palauttamisen yhteydessä.
Siltämäki	Täysimittainen rata	Kymp ja Kuva	Peruskorjauskohde	Peruskorjaus toteutetaan kahdessa osassa. Liikuntapuiston alueen väylien peruskorjaus toteutetaan liikuntapuiston peruskorjauksen yhteydessä noin 2022-2023. Puistoalueella sijaitsevien väylien peruskorjaus puistosuunnittelun yhteydessä 2020-luvun loppupuolella.
<b>Kolmannessa vaiheessa toteutettavat</b>				
Haaganpuisto	Harjoituspaikka	Kymp	Peruskorjauskohde	Haaganpuistoon on valmistunut yleissuunnitelma vuonna 2021, jossa frisbeegolfin harjoituspaikka on esitetty säilytettäväksi. Harjoituspaikan luonne ja korien lukumäärä voi muuttua puistosuunnittelun edetessä.
Arabianranta	Harjoituspaikka	Kuva	Rakenteellisen kunnossapidon kohde	Harjoituspaikka on hyvässä kunnossa. Korien sijaintia tulee arvioida tarvittaessa turvallisuuden näkökulmasta ja siirtää kaue mmaksi lähiliikuntapaikasta.
Savelanpuisto	Harjoituspaikka	Kymp	Rakenteellisen kunnossapidon kohde	Korien ympäristö on kulunut ja korit kaipaavat uusimista.
Sibeliuksen puisto	Harjoituspaikka	Kymp	Rakenteellisen kunnossapidon kohde	Tavoitteena on säilyttää pienimuotoinen frisbeegolf toiminta puistossa ja uusia korit tarvittaessa. Harjoittelupaikan turvallisuutta ja suhdetta puiston muuhun virkistyskäyttöön tulee tarvittaessa arvioida.
<b>Selvitettävät kohteet</b>				
Herttoniemi	Harrastajarata		Tarkasteltava kohde	Frisbeegolf ohjelman laatimisen yhteydessä tarkasteltiin useita eri vaihtoehtoisia sijaintipaikkoja uudelle frisbeegolf radalle etenkin Kaakkoisen suurpiirin alueelta, josta puuttuu verkostotarkastelun perusteella frisbeegolf rata. Jatkotarkasteluun valikoitui Herttoniemen liikuntapuiston pohjoispuolinen metsäalue.
Kaakkoinen suurpiiri	Täysimittainen rata		Tarkasteltava kohde	Päätöksessään ohjelmasta 13.12.2022 kaupunkiympäristölautakunta päätti, että Kaakkois-Helsinkiin kaavailun radan osalta selvitetään myös täysimittaisen radan toteuttaminen ohjelmakauden aikana.
Koko kaupunki	Yksi täysimittainen rata ja muutama harrastajarata		Tarkasteltava kohde	Päätöksessään ohjelmasta 13.12.2022 kaupunkiympäristölautakunta päätti, että ohjelmakauden aikana selvitetään laajemmin Helsingistä paikkoja uusille radoille ja otetaan tavoitteeksi jo ohjelmassa mainittujen hankkeiden lisäksi yksi täysimittainen rata sekä muutama lyhyempi harrastajarata ohjelmakauden aikana.

# Liite 1. Frisbeegolflinjaus

## 1. Linjauksen nimi

Helsingin frisbeegolflinjaus

## 2. Valmisteleva taho

Kaupunkiympäristön toimiala, Kaupunkitila- ja maisemasuunnittelu

## 3. Hyväksyjätaho ja päivämäärä

Kaupunkiympäristölautakunta, 13.12.2022

## 4. Linjauksen johdanto

Palvelulinjaukset ovat kaupunkiympäristön toimialalla yhteisesti sovittuja yleisten alueiden palvelujen järjestämisen ja laatutason määrittelyjä. Tavoitteena on selkeä ja yksinkertainen määrittely ja sovittu toimintatapa. Linjaukset on tarkoitettu työn tueksi kaupungin käyttöön, konsulteille ja muille suunnittelijoille, päättäjille sekä kuntalaisille. Linjauksessa määritellään kaupungin tarjoaman palvelun laatutaso eikä se sisällä suunnitteluohjeita. Palvelulinjauksen lähtökohtana on frisbeegolfpalvelun tasapuolisuus huomioiden muun muassa asiantuntija-arviot, asukastoiveet ja valtuustoaloitteet.

Helsingin frisbeegolfalueita koskeva palvelulinjaus on valmisteltu Helsingin kaupunkiympäristön ja kulttuuri- ja vapaa ajan toimialan yhteisessä työryhmässä ja perustuu Frisbeegolfohjelmaan (Kaupunkiympäristön julkaisu 2022:33). Helsingin frisbeegolfolosuhteiden kehittämistä ohjaa frisbeegolfohjelma, joka päivitetään 10 vuoden välein. Frisbeegolflinjausten ja frisbeegolfohjelman toteutumista arvioidaan ohjelmakauden puolivälissä. Arvio tuodaan lautakunnalle tiedoksi.

Helsingin frisbeegolfohjelma perustuu frisbeegolfin palveluverkostotarkasteluun, jonka tavoitteena on frisbeegolfpalvelun tasapuolisuus koko kaupungissa. Frisbeegolfohjelman toteuttamista ohjaa tavoitteellinen toteuttamisohjelma, jossa esitetään alustava suunnitelma uusien kohteiden toteuttamisesta sekä olemassa olevien kohteiden kunnossapitotoista sekä tarpeista. Frisbeegolfalueiden palveluverkosto on jo melko kattava, joten Frisbeegolfohjelman 2022–2032 tavoitteena on parantaa nykyisten kohteiden kuntotasoja ja turvallisuutta. Lisäksi ohjelmakauden aikana on tavoitteena perustaa yksi uusi 18-väyläinen frisbeegolfrata Pohjoiseen suurpiiriin, muutama pienempi harjoituspaikka sekä tarkastella uuden frisbeegolfradan mahdollista sijaintia kaakkoisessa suurpiirissä.

Frisbeegolfratojen käyttäjämäärien voimakkaan kasvun ja ohjelma-aikana tapahtuvista kunnostustoista johtuvien ratojen sulkemisten vuoksi uusien frisbeegolfratojen tarve on Helsingissä tulevana vuosina hyvin suuri. Päättäessään ohjelmasta 13.12.2022 kaupunkiympäristölautakunta päätti, että ohjelmakauden aikana selvitetään laajemmin Helsingistä paikkoja uusille radoille ja otetaan tavoitteeksi jo ohjelmassa mainittujen hankkeiden lisäksi yksi täysimittainen rata sekä muutama lyhyempi harrastajarata. Kaakkois-Helsinkiin kaavaillun radan osalta selvitetään myös täysimittaisen radan toteuttaminen.



## 5. Palvelukuvaus

Helsingin kaupungin kaupunkiympäristön toimiala ja kulttuuri- ja vapaa-ajan toimiala tuottaa ja kunnossapitää hallinnassaan olevilla alueilla yleisessä käytössä olevia frisbeegolfratoja ja harjoituspaikkoja. Helsingin kaupunki tekee yhteistyötä lajin harrastajien ja lajiyhdistysten kanssa ja tekee näiden kanssa sopimuksia frisbeegolfalueiden perustamisesta, käytöstä ja kunnossapidosta.

Helsingin kaupunki ei ole velvollinen järjestämään frisbeegolfpalvelua. Palvelu on kuitenkin tarpeellinen, sillä se edistää eri-ikäisten ja -kuntoisten kaupunkilaisten liikunta- ja ulkoilumahdollisuuksia. Laji on vakiintunut ja suosittu liikuntamuoto, jota saatetaan harrastaa suorituspaikkojen puuttuessa spontaanisti mitä erilaisimmissa ympäristöissä. Helsingissä frisbeegolfia harrastetaan myös talvella.

Frisbeegolftoiminta on kannatettavaa virkistystoimintaa, mutta viheralueiden käytön ja kulumisen sekä palvelun turvallisuuden kannalta frisbeegolfpaikkoja tulee suunnitella, toteuttaa ja kunnossapitää huolellisesti ja harkitusti. Uusia ratoja suunniteltaessa ja olemassa olevien kunnostamisessa on syytä huomioida mm. alueen muut käyttäjät ja virkistyskäyttö, mahdolliset vaaratilanteet, ympäristön kulumisen sekä harrastuspaikkojen saavutettavuus. Frisbeegolfratojen suunnittelun haasteena on myös mm. ratojen suuri koko, joille on usein haasteellista löytää tilaa Helsingin viheralueilta. Lisäksi tiivistyvän ja kasvavan kaupungin myötä yleinen virkistyskäyttöpaineen kasvu lisää esimerkiksi frisbeegolfradoilla tapahtuvien vaaratilanteiden määrää sekä lisää viheralueiden kulumista.

Helsingin frisbeegolfohjelmassa (Kaupunkiympäristön julkaisuja xxxx:xx) on määritelty frisbeegolfalueiden palveluverkosto ja sen kehittämistarpeet. Frisbeegolfohjelmassa esitettyjen kohteiden lisäksi Helsingin kaupunki voi perustaa harkintansa mukaan pienehköjä harjoituspaikkoja hallinnassaan oleville alueille. Helsingin kaupungin osallistuvan budjetoinnin kautta voidaan tulevaisuudesta ehdottaa ainoastaan pienehköjä frisbeegolfin harjoituspaikkoja, olemassa olevien ratojen peruskorjaustarpeita tai palveluverkostosuunnitelmassa esitettyjä uusia frisbeegolfratoja.

Helsingin kaupunki voi joutua poistamaan olemassa olevia frisbeegolfalueita mm. maankäytön muutoksista johtuen. Poistamisen täytyy olla perusteltua, ja samalla selvitetään korvaavan frisbeegolfalueen tarve ja perustamismahdollisuudet.

## 6. Helsingin kaupungin tuottamat ratatyypit

Helsingin kaupungin rakentamat ja kunnossapitämät frisbeegolfradat luokitellaan kolmeen palveluluokkaan radan koon, vaikeusasteen, heittoväylien lukumäärän ja saavutettavuuden perusteella. Täysimittaiset frisbeegolfratojen ovat vaativan tason harrastuskriteerit täyttäviä, tavoitteeltaan 18-väyläisiä ratoja. Harrastusradat ovat 9–X väylän kokonaisuuksia ja voivat soveltua niin aloitteleville, että pidempään lajia harrastaneille pelaajille. Harjoituspaikat ovat pienempiä, 1–8 maalikorin harjoittelupaikkoja.

Kaikilla ratatyypeillä ja harjoituspaikoilla korit ja heittoväylät on sijoitettava niin, ettei harjoittelusta koidu häiriötä muulle maankäytölle ja alueen virkistyskäytölle. Lisäksi ratasuunnittelussa kiinnitetään huomiota reittien suunnitteluun ja toteuttamiseen niin, että luonnon kulumisen ja alueiden muille käyttäjille aiheutuva haitta voidaan minimoida. Ratoja suunnitellessa alueiden luontoarvot kartoitetaan kuten muissakin liikuntapaikka- ja rakennushankkeissa ja ratoja ei rakenneta METSO-luokiteltuihin metsiin. Puuvaurioiden ehkäisemiseksi suojataan puiden runkoja ja juuria.

### A. Täyspitkät frisbeegolfradat

Vaativan tason täyspitkien väylien tavoitemäärä on 18. Väyliä voi olosuhteista riippuen olla myös vähemmän tai enemmän. Ratakokonaisuuden tulee olla pelin kannalta haasteellinen ja soveltua kilpailutoimintaan. Ratakokonaisuus ja erityisesti heittoväylät sijoitetaan niin, ettei harjoittelusta

koidu häiriötä muulle maankäytölle ja alueen virkistyskäytölle. Suunnittelussa tulee ottaa huomioon radan kuluminen etenkin heittopaikojen ja maalikorien läheisyydessä sekä väylien kulkemisreiteillä.

#### **Normaali varustus:**

- Väylien aloitusheittopaikat (tiazzauapaikat), perustetaan kestäviksi ja helppohoitoisiksi
- Korit, joiden alustat perustetaan kulutusta kestäviksi ja helppohoitoisiksi
- Opastaulu, jossa on ratakartta ja pelisäännöt
- Väyläkohtaiset opasteet
- Riittävästi roskasäiliöitä, mielellään syvässäiliöitä
- Talkoolaisten tukikohta, vähintään siivousvälinevarasto ja löytökiekkolaatikko (lukittava varustelaatikko)
- Ei erityistä valaistustarvetta

#### **Alueen kunnossapito:**

- Hoitoluokan mukainen alueen kunnossapito
- Varusteiden kunnossapito
- Lisääntynyt puhtaanapito

### **B. Harrastajien frisbeegolfradat**

Harrastajien frisbeegolfradoilla on 9 – X heittoväylää. Ratakokonaisuus ja erityisesti heittoväylät sijoitetaan niin, ettei harjoittelusta koidu häiriötä muulle maankäytölle. Harrastajaradat voivat soveltaa niin aloitteleville, että pidempään lajia harrastaneille pelaajille.

#### **Normaali varustus:**

- Väylien aloitusheittopaikat (tiazzauapaikat), perustetaan kulutusta kestäviksi ja helppohoitoisiksi
- Korit, joiden alustat perustetaan kulutusta kestäviksi ja helppohoitoisiksi
- Opastaulu, jossa on ratakartta
- Väyläkohtaiset opasteet
- Riittävästi roskasäiliöitä
- Ei erityistä valaistustarvetta

#### **Alueen kunnossapito:**

- Hoitoluokan mukainen alueen kunnossapito
- Varusteiden kunnossapito
- Lisääntynyt puhtaanapito

### **C. Frisbeegolfin harjoituspaikat**

Harjoituspaikoilla on 1–8 maalikoria. Korit ja mahdolliset väylät on sijoitettava niin, ettei harjoittelusta koidu häiriötä muulle maankäytölle.

#### **Normaali varustus:**

- Mahdollisten väylien aloitusheittopaikat (tiazzauapaikat), perustetaan kulutusta kestäviksi ja helppohoitoisiksi
- Korit
- Riittävästi roskasäiliöitä
- Ei erityistä valaistustarvetta

#### **Alueen kunnossapito:**

- Hoitoluokan mukainen alueen kunnossapito
- Varusteiden kunnossapito

- Mahdollisesti lisääntynyt siivoustarve

### **Frisbeegolfalueiden varusteet ja kalusteet**

Uusia frisbeealueita perustettaessa ja vanhoja alueita peruskorjattaessa käytetään laadukasta varustemallistoa. Frisbeegolfalueiden opasteet tulee toteuttaa kaupungin Puistotaulujen ohjeistuksen (Puistotaulujen ohjeistus 7.3.2022) mukaisesti.

Alueen muut kalusteet toteutetaan Helsingin kaupunkikalusteohjeen mukaisesti.

Frisbeegolfalueille ei pääsääntöisesti järjestetä erityistä lisävalaistusta.

## **7. Liittymät muihin toimijoihin**

Helsingin frisbeegolfradat sijaitsevat pääosin katu- ja puistoalueilla, joiden hallinnasta ja kunnossapidosta vastaa pääosin kaupunkiympäristön toimiala. Frisbeegolftratoja suunnitellaan, rakennetaan ja kunnossapidetään yhteistyössä kulttuuri- ja vapaa-ajan toimialan kanssa. Helsingin kaupunki tekee myös kirjallisia ratakohtaisia sopimuksia yksityisten tahojen kanssa. Frisbeegolf on osa omaehtoisen liikunnan palveluita, jota voidaan tuottaa vuokraamalla tiloja ja maa-alueita frisbeegolfpalveluita tuottaville yrityksille ja yhteisöille.

Yleisiä alueita ja frisbeegolfpalveluiden tarjoajia ohjaa kuluttajaturvallisuuslaki (920/2011), jonka mukaan vastuu palvelun turvallisuudesta kuuluu palveluntarjoajalle. Vastuunjakoa koskevissa kysymyksissä on tärkeää määritellä kuluttajaturvallisuuslain tarkoittama palveluntarjoaja.

Frisbeegolfalueiden suunnittelussa kuullaan kokeneita lajin harrastajia ja lajiliittojen edustajia (esim. Talin tallaajat ry). Radoilla mahdollisesti esiintyviä ongelmia ratkotaan yhdistysten kanssa. Varsinaisille kilpailutapahtumille tulee hakea tapahtumaluvat samaan tapaan kuin Talin frisbeegolfradalla on ollut käytäntönä.

### **Yhteistyö ja sopimukset lajin harrastajien kanssa**

Helsingin kaupunki on tehnyt ja tekee frisbeegolfradoista ratakohtaisia kirjallisia sopimuksia frisbeegolfpalveluita tuottavien yritysten ja yhdistysten kanssa. Kirjallisissa sopimuksissa tulee määritellä selkeästi frisbeegolftratojen rakenteiden ja radan kunnossapidon vastuukysymykset, esimerkiksi vastuunjakotaulukon avulla.

Esimerkkejä sovittavista asioista:

- Korien ja muiden kalusteiden ja rakenteiden omistus
- Korien ja muiden kalusteiden ja rakenteiden kuten heittopaikkojen ja suojausrakenteiden kunnossapito ja roskahuolto
- Radan suunnittelu ja korien sijoittelu
- Opasteet
- Ympäristön kunnossapidon vastuutaho (esim. nurmikon leikkuu, heinikon niitto, vaurioituneiden tai muiden radan käytön kannalta tarpeellisten puiden poisto)
- Reittien ja maapohjan kunnossapito (esim. hakkeen tai kivituhkan lisääminen)
- Miten toimitaan, jos esim. yhdistyksen toiminta loppuu tai toiminta muuten hiipuu?
  - Yhdistyksen vastuu tilanteessa
  - Kaupungin vastuu tilanteessa



## **Yhteistyö kaupungin eri toimialojen kanssa**

Osa frisbeegolfradoista sijaitsee usean toimialan hallinnoimilla alueilla. Tällaisilla frisbeegolfalueilla tehdään yhteistyötä erillisten tapauskohtaisten sopimusten mukaisesti. Vastuiden selkeä sopiminen on yhtä tärkeää kaupungin sisällä kuin kaupungin ulkopuolistenkin toimijoiden kanssa. Näissä tapauksissa tulee laatia kirjallinen sopimus esimerkiksi kunnossapidon vastuiden selkeyttämiseksi.

## **8. Linjauksen voimassaolo**

Frisbeegolfinjauksen voimassaolo on toistaiseksi ja päivitetään tarvittaessa. Verkostosuunnitelma ja linjauksen voimassaolo tuodaan tarvittaessa lautakunnan käsittelyyn, jos linjausta muutetaan.

# Lähdeluettelo

Discgolfpark.com. <https://www.discgolfpark.com/fi/radat/rataluokitukset/> . Viitattu 3.6.022

Frisbeegolfliitto.fi. <https://frisbeegolfliitto.fi/tilastoja-ja-lukuja/> . Viitattu 3.6.2022.

Frisbeegolf-ohjelma: Asukaskyselyn tuloksia (2021). Kooste 18.2.2021. Sitowise. Helsingin kaupunki: kaupunkiympäristön toimiala, Julkinen tila ja maisemasuunnitteluyksikkö. Helsingin kaupungin kaupunkiympäristön toimialan julkiasuja. [https://www.hel.fi/static/liitteet/kaupunkiymparisto/kulttuuri-ja-vapaa-aika/liikunta/Frisbeegolf\\_kysely\\_tuloksetRaportti.pdf](https://www.hel.fi/static/liitteet/kaupunkiymparisto/kulttuuri-ja-vapaa-aika/liikunta/Frisbeegolf_kysely_tuloksetRaportti.pdf)

Helsingin frisbeegolfrataselvitys (2012). Helsingin kaupungin rakennusvirasto: Arkkitehtuoriosasto. Helsingin kaupungin rakennusviraston julkaisuja 2012:4. [https://www.hel.fi/static/hkr/julkaisut/2012/frisbeeraportti\\_netti.pdf](https://www.hel.fi/static/hkr/julkaisut/2012/frisbeeraportti_netti.pdf)

Helsingin kaupunkistrategia 2021–2025 – Kasvun paikka (2021). Helsingin kaupunki. <https://stplatprod.blob.core.windows.net/strategiatalousprod/Helsingin%20kaupunkistrategia%20Kasvun%20paikka.pdf>

Mäkinen, J. (2019). Aikuisväestön liikunnan harrastaminen, vapaaehtoistyö ja osallistuminen 2018. *KIHUn julkaisusarja, nro, 67*, 16-17. [https://www.urheilututkimukset.fi/media/urtu/julkaisut/2019\\_jar\\_aikuisvest\\_sel71\\_85829.pdf](https://www.urheilututkimukset.fi/media/urtu/julkaisut/2019_jar_aikuisvest_sel71_85829.pdf)

Opetus- ja kulttuuriministeriö. (2020) Koululaiskyselyn tulokset 23.12.2020, taulukko. Tiedot kaikilta kouluilta, joista vähintään kolme osallistunutta (Excel). ja [Lisätaulukot 24.2.2021. Harrastustoiveet oppilailta, joilla ei vielä mieluista harrastusta](#) (Excel). <https://okm.fi/koululaiskyselyt-harrastamisesta>. Viitattu 3.6.2022.

Puistotaulujen ohjeistus (2022). Kaupunkiympäristön aineistoja 7.3.2022.

# Kuvailulehti

Tekijä	Antonina Myllymäki
Nimike	Frisbeegolfohjelma 2022–2032
Sarjan nimike	Helsingin kaupungin kaupunkiympäristön julkaisuja
Sarjanumero	2022:33
Julkaisuaika	12:2022
Sivuja	38
Liitteitä	1
ISBN	978-952-386-214-2
ISSN	2489-4230 (verkkajulkaisu)
Kieli, koko teos	Suomi
Kieli, yhteenveto	Suomi

Tiivistelmä: Frisbeegolf on Helsingin kaupungin järjestämä palvelu, joka edistää kaupunkilaisten liikunta- ja ulkoilumahdollisuuksia. Palvelun järjestäminen on tarpeellista, sillä se edistää eri-ikäisten ja -kuntoisten kaupunkilaisten liikunta- ja ulkoilumahdollisuuksia. Frisbeegolfin harrastajamäärät ja kiinnostus lajia kohtaan ovat olleet viime vuosina nopeasti kasvussa. Laji on vakiintunut ja suosittu liikuntamuoto, jota harrastetaan suorituspaikkojen puuttuessa spontaanisti mitä erilaisimmissa ympäristöissä.

Lisääntyneet frisbeegolfin harrastajamäärät on kasvattaneet olemassa olevien frisbeegolfratojen kunnostustarvetta sekä tarvetta tarkastella frisbeegolfverkoston kattavuutta sekä kehittämistarpeita. Frisbeegolfoiminta on hyvää virkistystoimintaa, mutta frisbeegolfalueiden suunnittelussa tulee huomioida mm. frisbeegolfin aiheuttama ympäristön kuluminen, harrastuksen turvallisuus sekä yleisten alueiden virkistyskäytön tasapuolisuus eri asukasryhmien näkökulmasta. Frisbeegolfin harrastuspaikkojen suunnittelun haasteena on myös frisbeegolfratojen suuri tilantarve, joille on usein haasteellista löytää tilaa Helsingin viheralueilta. Lisäksi tiivistyvän ja kasvavan kaupungin yleinen virkistyskäyttöpaineen kasvu mikä luo lisää haastetta frisbeegolfalueiden toteuttamiselle, sillä harrastus ei sovellu vilkkaassa virkistyskäytössä oleville viheralueille. Tämän takia frisbeegolfalueita tulee suunnitella, toteuttaa ja kunnossapitää huolellisesti ja harkitusti.

Helsingin frisbeegolfolosuhteiden kehittämistä ohjaa frisbeegolfohjelma, joka päivitetään 10 vuoden välein. Helsingin frisbeegolfohjelma 2022–2032 perustuu frisbeegolfin palveluverkostotarkasteluun, jonka tavoitteena on frisbeegolfpalvelun tasapuolisuus. Frisbeegolfalueiden suunnittelussa tulee myös huomioida yleisten alueiden käytön tasapuolisuus eri asukasryhmien näkökulmasta. Frisbeegolfohjelman toteuttamista ohjaa palveluverkostotarkastelu ja tavoitteellinen toteuttamisohjelma, jossa esitetään alustava suunnitelma uusien kohteiden toteuttamisesta sekä olemassa olevien kohteiden kunnossapito- ja huoltotöistä sekä tarpeista. Frisbeegolfalueiden palveluverkosto on jo melko kattava, joten Frisbeegolfohjelman 2022–2032 tavoitteena on parantaa nykyisten kohteiden kuntotasoja ja turvallisuutta. Lisäksi ohjelmakauden aikana on tavoitteena perustaa yksi uusi 18-väyläinen frisbeegolfrata Pohjoiseen suurpiiriin, muutama pienempi harjoituspaikka sekä tarkastella uuden frisbeegolfradan mahdollista sijaintia kaakkoisessa suurpiirissä. Ohjelmakauden aikana selvitetään laajemmin Helsingistä paikkoja uusille radoille.

Avainsanat: Frisbeegolf, frisbeegolfohjelma, frisbeegolfiinjaus, palveluverkosto





**Helsinki**

Kaupunkiympäristön toimiala huolehtii Helsingin kaupunkiympäristön suunnittelusta, rakentamisesta ja ylläpidosta, rakennusvalvonnasta sekä ympäristöön liittyvistä palveluista.