

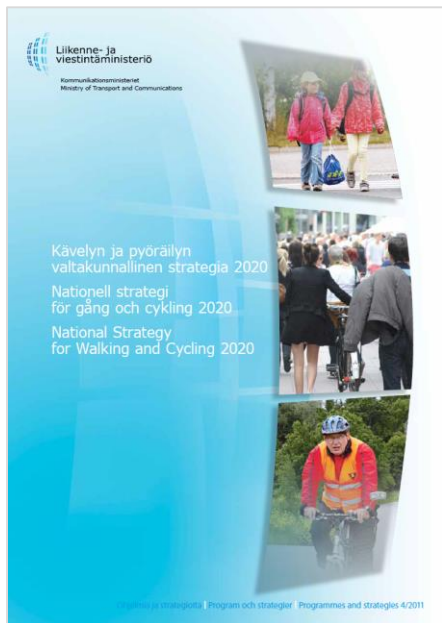


Kävelyn edistämishjelma

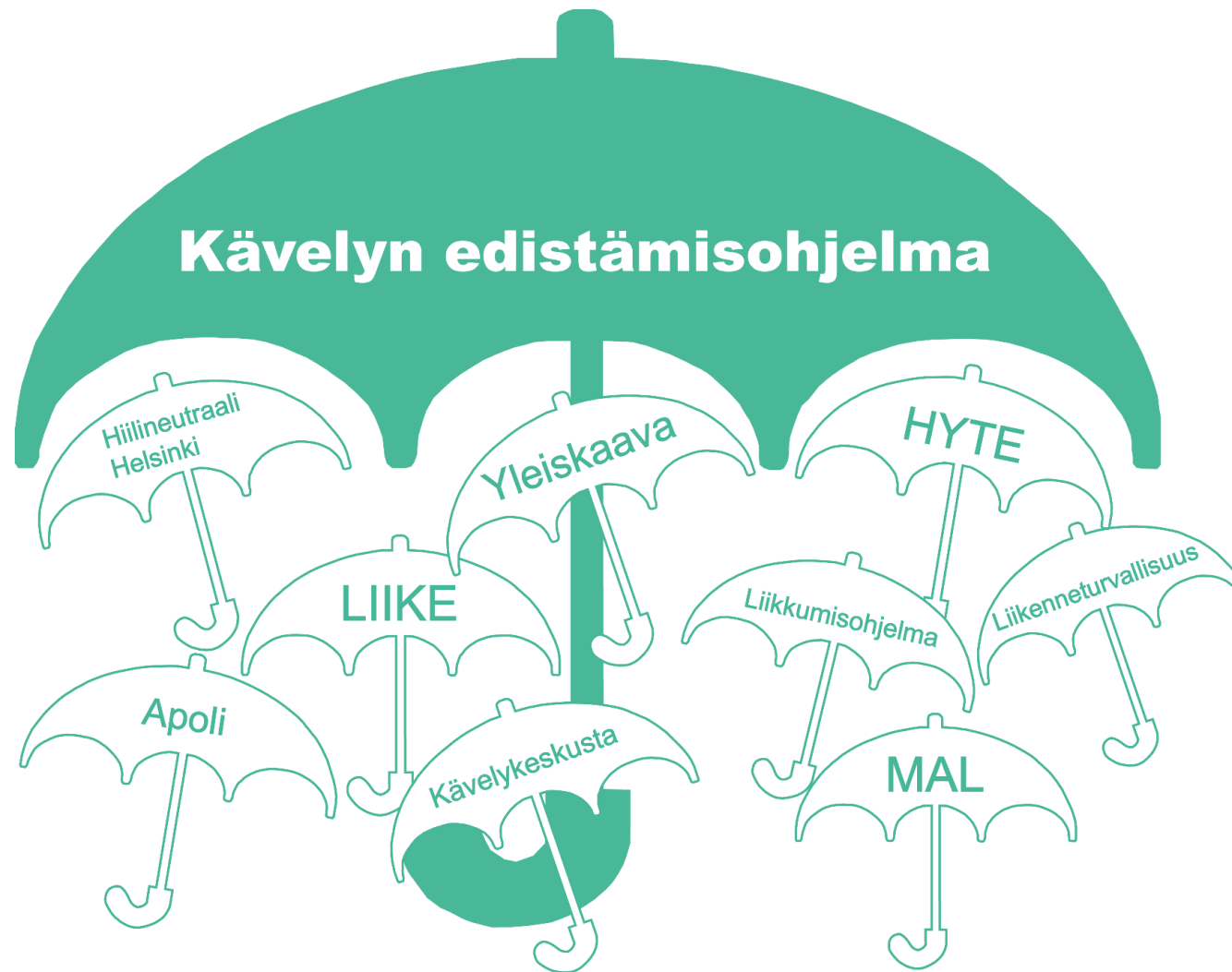
Lisätietoja: yleiskaavasunnittelija Henna Hovi (henna.hovi@hel.fi)

Kävelyn edistämishjelma





Käveltävän kaupunkirakenteen edellytysten parantamiselle ja siten kävelyn kulkutapaosuuden kasvulle on vahva tahtotila niin kansallisesti, seudullisesti kuin kaupungin omissa linjauksissa.



Kävelyn edistämishjelmassa kanavoidaan moniääninen tahtotila käveltävän Helsingin visioksi, tavoitteiksi ja toteutuskelpoiseksi toimenpideohjelmaksi. Edistämishjelman on tarkoitus koota eri strategioissa ja ohjelmissa esiintyvät linjaukset kävelystä yhden sateenvarjon alle.



Liike- ja palvelukeskusta C1

Palvelu-, liike- ja toimilapainotteinen keskusta, jota kehitetään toiminnallisesti sekoittuneena kaupan ja julkisten palvelujen, toimitilojen, hallinnon, asumisen, puistojen, virkistys- ja liikuntapalvelujen sekä kaupunkikulttuurin alueena. Rakennusten maantasokerrokset ja kadulle avautuvat tilat on osoitettava pääsääntöisesti liiketilaksi. Alue on kävelypainotteinen. Alue erottuu ympäristöstään tehokkaampana ja toiminnallisesti monipuolisempana. Liike- ja toimiltilan kokonaismäärää ei lähtökohtaisesti tule vähentää. Rakennuksen tai sen osan käyttötarkoituksen muutoksissa on varmistettava keskustalle ominaisen, toiminnallisesti monipuolisen ja sekoittuneen rakenteen säilyminen. Käyttötarkoituksen muutosten yhteydessä tulee tehdä alueellinen tarkastelu.



Kantakaupunki C2

Keskusta, jota kehitetään toiminnallisesti sekoittuneena asumisen, kaupan ja julkisten palvelujen, toimitilojen, hallinnon, puistojen, virkistys- ja liikuntapalvelujen sekä kaupunkikulttuurin alueena. Rakennusten maantasokerrokset ja kadulle avautuvat tilat on osoitettava ensisijaisesti liike- tai muuksi toimiltilaksi. Rakennuksen tai sen osan käyttötarkoituksen muutoksissa on varmistettava kantakaupungille ominaisen, toiminnallisesti monipuolisen ja sekoittuneen rakenteen säilyminen sekä liike- ja toimitilojen riittävä määrä. Käyttötarkoituksen muutosten yhteydessä tulee tehdä alueellinen tarkastelu. Aluetta kehitetään kestävien kulkumuotojen, erityisesti kävelyn ja pyöräilyn, ehdoilla. Kaupunkibulevardielin rajautuvilla alueilla korttelitehokkuus tulee olla pääsääntöisesti yli 1,8 ja keskeisten katujen varsilla kadulle avautuvat tilat on osoitettava ensisijaisesti liike- tai muuksi toimiltilaksi.



Lähikeskusta C3

Keskusta, jota kehitetään toiminnallisesti sekoittuneena kaupan ja julkisten palvelujen, toimitilojen, hallinnon, asumisen, puistojen, virkistys- ja liikuntapalvelujen sekä kaupunkikulttuurin alueena. Rakennusten maantasokerrokset ja kadulle avautuvat tilat on keskeisillä paikoilla osoitettava pääsääntöisesti liike- tai muuksi toimiltilaksi. Alue on kävelypainotteinen. Alue erottuu ympäristöstään tehokkaampana ja monipuolisempana. Lähikeskustan alueelle ei saa sijoittaa seudullisesti merkittäviä vähittäiskaupan myymälöitä. Tällä ei kuitenkaan tarkoiteta kivijalkamyymälöistä muodostuvaa kokonaisuutta.

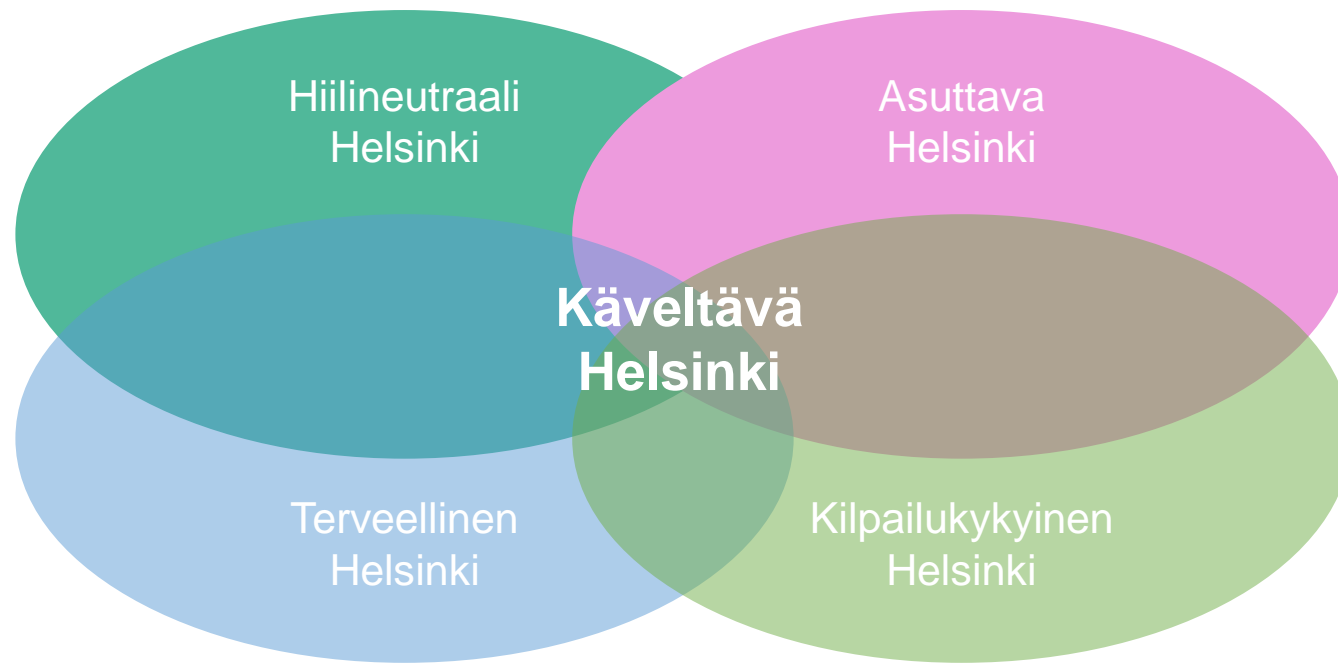
Kaikkissa keskuksissa:

Keskustoja tiivistetään ja kehitetään urbaanina kaupunkirakenteena. Keskustoja suunniteltaessa on kiinnitettävä erityistä huomiota jalankulkijan mittakaavaan sekä jalankulku-, pyöräily-, pysäköinti-, huolto- ja julkisen liikenteen järjestelyjen toimivuuteen. Pysäköinti tulee ensisijaisesti sijoittaa laitoiksi ja kadunvarsille. Yksityiskohtaisessa suunnittelussa on osoitettava riittävät alueet taroituksenmukaisille joukkoliikenteen vaihtopalkolle ja liittyntäpysäköinnille.

Vähittäiskaupan suuryksiköt on integroitava asumiseen, palveluun tai sen luontelun muhlin toimintoihin ja rakennusten maantasokerrosten tulee avautua katutilaan. Suuryksikköjen tulee tukeutua joukkoliikenteen runkoyhteyteen. Päivittäistavarakaupan suuryksikköjen mitoituksen lähtökohtana tulee olla paikallinen kysyntä. Pysäköintipalkkojen määrä on rajotetaan.

Joukkoliikenteen solmukohtina toimivien keskusten laadukas kävely-ympäristö ja saavutettavuus jalan ovat olennaisia tekijöitä yleiskaavassa suunnitellun raideliikenteen verkostokaupungin saavuttamiseksi.

Jalankulkijan näkökulmasta suunnittelu on otettu huomioon myös yleiskaavan kaavamerkinnoissä C1, C2 ja C3.



Kävelyn edistämishjelma toteuttaa kaupunkistrategiassa linjattuja tavoitteita ja vie Helsinkiä kohti entistä ekologisesti, taloudellisesti ja sosiaalisesti kestävämpää kaupunkia.

Ohjelman kirjallisuuskatsauksessa on esitetty, millaisia vaikutuksia kävelyn edistämisellä on hiilineutraaliuteen, terveyteen, asuttavuuteen ja kaupungin kilpailukykyyn. Lisäksi katsauksessa on selvitetty, millaista hyvä kävely-ympäristö on tutkimusten mukaan.

Ohjelman sisältö

1.11.2019

Helsingin kaupunki KYMP

Kävelyn edistämishjelma



Ohjelman sisältö pähkinänkuoressa

Visio: Kaupunkielämän ja käveltyvyyden tavoitteet Helsingissä

Tiivis yhteenveto: miten suunnitellaan käveltyvää Helsinkiä

**Toimenpidelistaus käveltyvälle kaupunkiympäristölle
Helsingissä sisältäen vastuutahot, mittarit sekä
rahoituskanavan**

Ohjelmaa laatii monialainen työryhmä, jossa on yksi edustaja yleissuunnittelusta (MYLE), yksi edustaja kantakaupungin asemakaavoituksesta (ASKA), yksi edustaja esikaupungin asemakaavoituksesta (ASKA), yksi edustaja kaupunkitila- ja maisemasuunnittelusta (KAMU) sekä yksi edustaja liikennesuunnittelusta (LIKE)

Ohjelman laadinnassa on mukana ohjausryhmä, johon kuuluvat: Reetta Putkonen (LIKE), Jussi Luomanen (KAMU), Christina Suomi (MYLE), Tuomas Hakala (ASKA), Minna Paajanen (KUVA-liikkumisohjelma) sekä Tarja Jääskeläinen (HSL)

Ohjelman työvaiheet

VALMIS

Kirjallisuuskatsaus
käveltävyydestä ja keinoista
kehittää laadukkaampaa
kävely-ympäristöä

VALMIS

Lyhyt katsaus olemassa
olevasta
kävelytutkimuksesta
Helsingissä

VALMIS

Katsaus kävelyä koskeviin
tavoitteisiin, toimenpiteisiin ja
mittareihin

VALMIS

Parhaat käytännöt muiden
maiden ohjelmista

VALMIS

Yhteenveto 1. vaiheen
Kaupunkielämän ja kävelyn
visio ja tavoitteet -työpajan
tuloksista

VALMIS

Yhteenveto asukaskyselyistä

VALMIS

**Kaupunkielämän ja
käveltävyyden visio ja
tavoitteet Helsingissä**

VALMIS

Yhteenveto 2. vaiheen
Käveltävän kaupunkitilan
suunnittelu -työpajan
tuloksista

TULLOSSA LOPPUVUODESTA

**Tiivis yhteenveto:
miten suunnitellaan
käveltävää Helsinkiä**

TULLOSSA LOPPUVUODESTA

Toimenpiteiden priorisointi ja
toteuttamiseen sitouttaminen

TULLOSSA LOPPUVUODESTA

Laaditaan mittaristo
tavoitteiden ja
toimenpiteiden
toteutumisen
seuraamiseksi

TULLOSSA LOPPUVUODESTA

**Toimenpidelistaus
käveltävälle
kaupunkiympäristölle
Helsingissä**

Ohjelman päätavoitteet

1. Kävely osana kestäväen liikenteen matkaketjuja: kestävien kulkutapojen kulkutapaosuus kasvaa vuoteen 2030 mennessä x %:iin
2. Yleiskaavan keskusta-alueet ja asemanseudut koetaan vuonna 2030 houkutteleviksi kävely-ympäristöiksi
3. Lähipalveluiden kävelysaavutettavuus paranee (verkostonäkökulma) → 80 % asuu x m päässä lähimmästä palvelusta (esim. päivittäistavarakauppa, viheralue, joukkoliikennepysäkki)

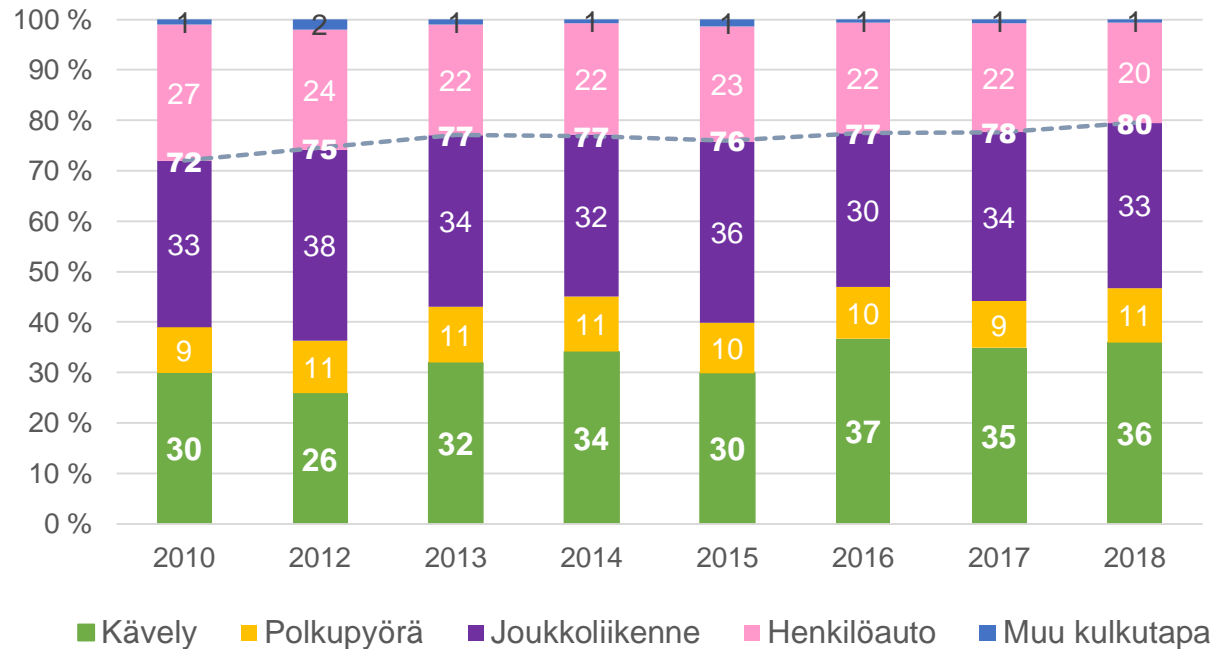
MÄÄRÄ

LAATU

TOIMINNALLISUUS

Mittarit päätavoitteille

1. Kestävien kulutusapojen osuus



Lähde: Helsinkiläisten liikkumistottumukset (2018)

2. Jalankulun barometri

Kysely jalankulkuympäristön koetusta laadusta asemanseuduilla

Kuinka hyväksi koet kotiasi lähimpänä sijaitsevan

3. Jalankulku ympäristöjen laadun arviointi

Asiantuntija-arvio asemanseutujen jalankulkuympäristön laadusta

Toimenpidelistaus (tekeillä)



TORONTO WALKING STRATEGY

APPENDIX 1 – IMPLEMENTATION PLAN



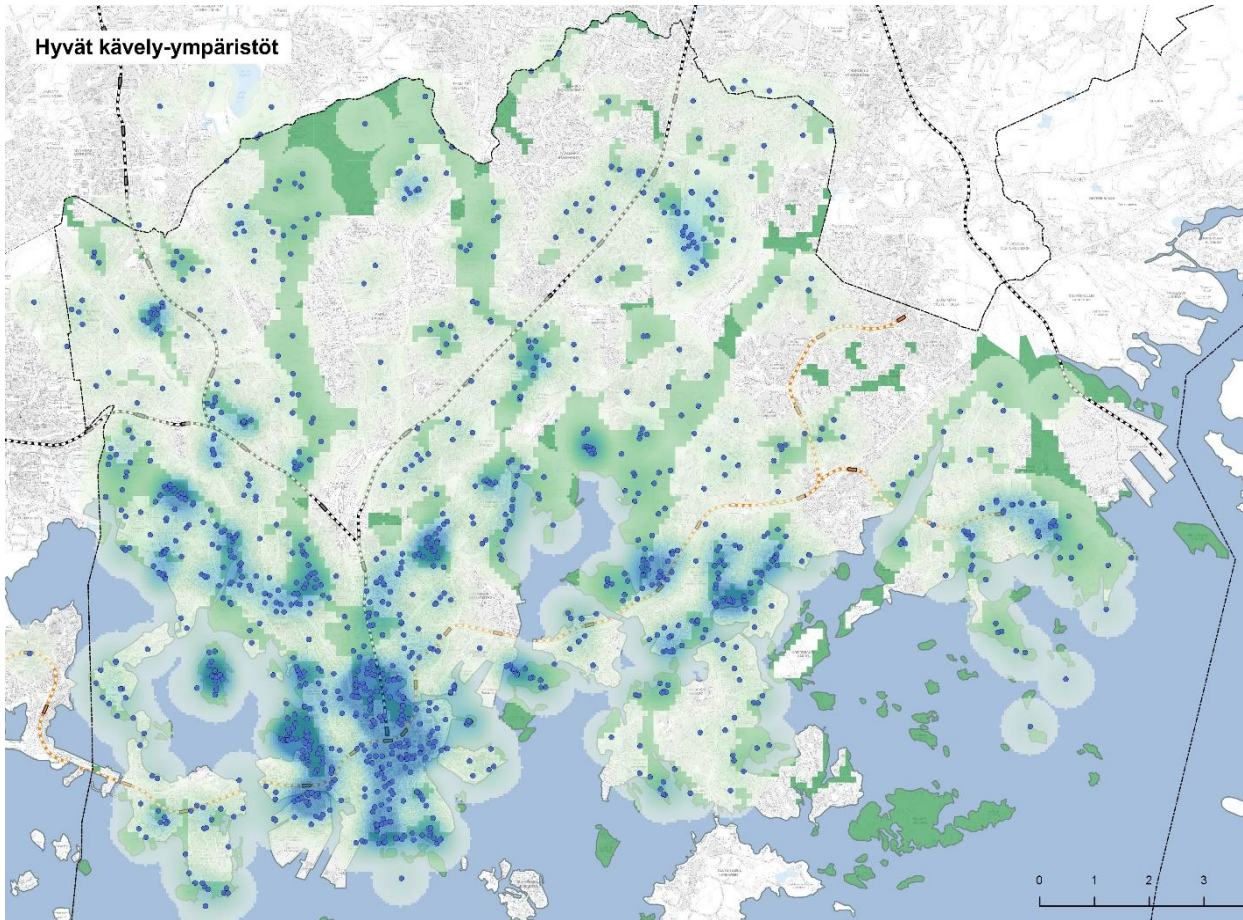
Action Item	Lead Division or Agency	Time Frame				Investment
		IMMEDIATE	0-2 YEARS	3-5 YEARS	5-10 YEARS	
Providing Leadership and Support for Walking						
1.1 Establish Public Realm as Lead Staff Group	Transportation Services	→				Existing
1.2 Walking Strategy Team	Transportation Services (Public Realm)	→				Existing
1.3 Ongoing Consultation with Community Partners	Transportation Services (Public Realm)	→				Existing
1.4 Walking Strategy Reporting	Transportation Services (Public Realm)		→ <i>Annual Program</i>			Existing
1.5 Walking/Public Realm Forum	Transportation Services (Public Realm)	→ <i>Starts Fall 2009</i>				Existing
1.6 Data Collection and Analysis Program	Walking Strategy Team		→ <i>Action Initiated</i>			Existing
1.7 Maintain and Build Partnerships	Walking Strategy Team		→			Existing
1.8 Walkability Audit Tool	Transportation Services	<i>Action Initiated</i>	→ <i>Audit Tool Developed</i>			Existing
1.9 Walkability Study	Walking Strategy Team	→ <i>Walkability Study Framework Developed</i>				Existing
1.10 Walkability Audits for City Buildings	Walking Strategy Team		→			New Funding

Toimenpiteet kootaan yllä olevan kuvan mukaisesti toimenpideohjelman muotoon. Taulukko Toronton kävelyn edistämishjelmasta.

Asukkaiden ja asiantuntijoiden tietopohjan yhdistäminen

- Asiantuntijoiden ja kaupunkilaisten tietopohja on otettu huomioon saman aikaan ohjelman valmistelussa.
- Molempien näkemyksiä yhdisti kaupunkitilan viihtyisyyden merkitys laadukkaana kävely-ympäristön syntymisessä. Katupuut, terassit, penkit, leikkimismahdollisuudet, merellisyys ja viheralueet lisäävät kävely-ympäristön viihtyisyyttä. Sekä asiantuntijat että asukkaat näkivät, että jatkossa asemanseutujen kävely-ympäristöön tulee panostaa.
- Ajoneuvoliikenteestä aiheutuva melu, saasteet, turvattomuus ja estevaikutukset esimerkiksi kadunylitykseen liittyen heikentävät kävely-ympäristön koettua laatua niin asiantuntijoiden kuin asukkaiden mielestä.
- Asukkaiden näkemyksissä korostui asiantuntijoita enemmän viheralueet ja istumispaikat, kun taas asiantuntijoilla korostuivat tiiviin kaupunkirakenteen osa-alueet, kuten: palvelut sekä toimintojen saavutettavuus joukkoliikenteellä ja kävellen

Asukaskysely



Hyvän kävely-ympäristön merkittävimpinä tekijöinä nähtiin: viherympäristö, kuten puistot, metsät, kaupunkipuut ja istutukset, ranta-alueet, autoliikenteen pieni rooli ja hitaat nopeudet, kauniit rakennukset sekä selkeät, yhtenäiset ja turvalliset kävelyreitit

Hyvä kävely-ympäristön asukkaiden mukaan



Huono kävely-ympäristön asukkaiden mukaan



Hyvä kävely-ympäristön asiantuntijoiden mukaan



Huono kävely-ympäristön asiantuntijoiden mukaan

