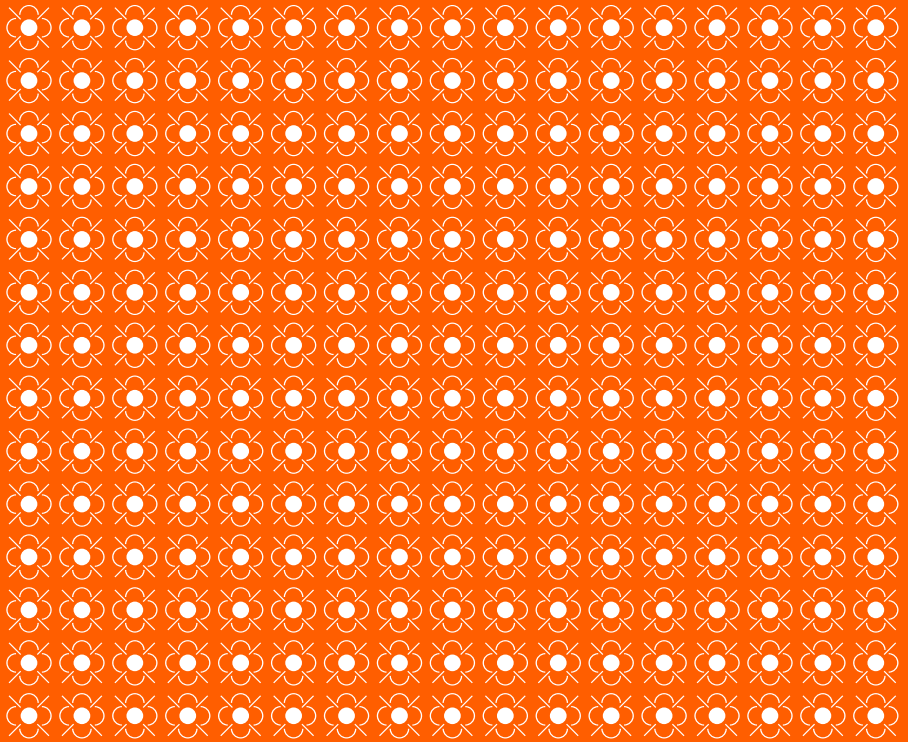
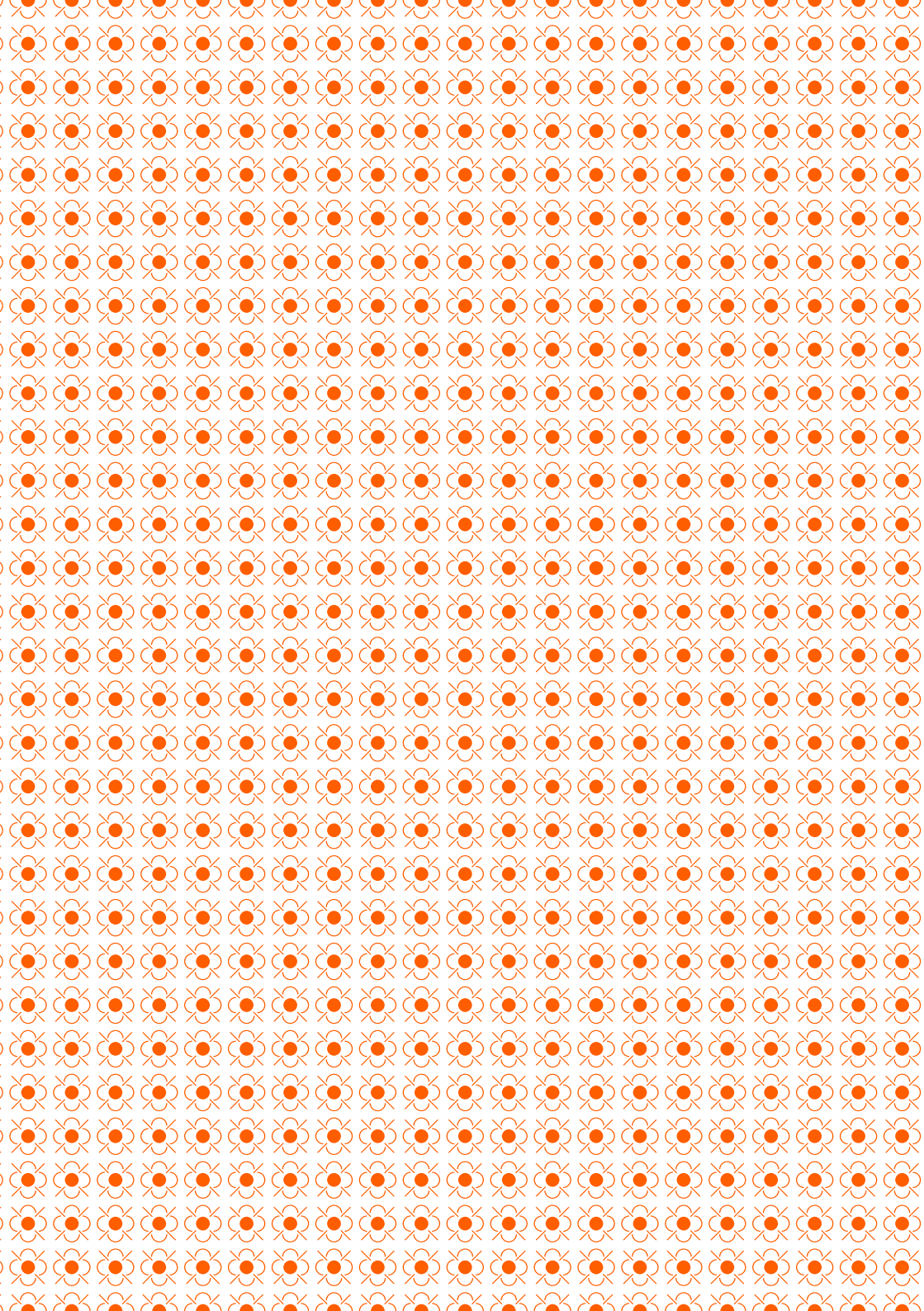




OPINTO — OPAS 19/20



HELSINGIN
MEDIALUKIO



OPINTO — OPAS 19/20

HELSINGIN
MEDIALUKIO

NIMI

PUHELIN

RYHMÄ

RYHMÄNOHJAAJA

OPINTO-OHJAAJA

Sisällys

| | |
|----------------------|----|
| Yhteystiedot | 6 |
| Lukuvuosi 2019–2020 | 11 |
| Asiointi lukiossa | 14 |
| Lukiosanastoa | 17 |
| Lukion suorittaminen | 21 |
| Ainevalintakortti | 24 |
| Arviointi | 30 |
| Ylioppilastutkinto | 34 |
| Järjestyssäännöt | 36 |
| Kalenteri | 39 |
| Kartta | 52 |

Helsingin medialukio

KÄYNTIOSOITE

Moisiontie 3
00730 Helsinki

POSTIOSOITE

PL 73301
00099 Helsingin kaupunki

PUHELIN

09 310 82 918 / kanslia
09 310 82 917 / rehtori

KOTISIVUT

www.melu.fi
www.medialukio.fi

Säilytä tämä opinto-opas koko lukuvuoden ajan!

Oppaan ulkoasu: Teemu Junkkaala / gstj.fi

Oppaan painotyö: Pekan Offset, Helsinki 2019

REHTORI

Ukkopekka Hyvönen ukkopekka.hyvonen@hel.fi 050 567 5434

VIRKA-APULAISREHTORI

Silja Siltanen silja.siltanen@hel.fi 09 310 82896
050 347 0995

LUKIOSIHTTEERI

Sari Remander sari.remander@hel.fi 040 334 8430

OPINTO-OHJAAJAT

Veli-Matti Holtari veli-matti.holtari@edu.hel.fi 050 531 4516
Leena Ohtonen leena.ohtonen@edu.hel.fi 040 704 5260
Elina Rintatalo elina.rintatalo@edu.hel.fi 050 531 8530
Pirita Vähäkuopus pirita.vahakuopus@edu.hel.fi 050 531 3572

TERVEYDENHOITAJA

Paula Sarja 09 310 76151
050 345 2396

ERITYISOPETTAJA

Mari Kangas mari-anna.kangas@edu.hel.fi 040 681 0342

KOULUPSYKOLOGI

Minna Atiye minna.atiye@hel.fi 040 668 4099

KURAATTORI

Eine Siimes eine.siimes@edu.hel.fi 040 537 7016

KOULURAVINTOLA

kouluravintola.medialukio@palmia.fi 040 352 1148

OPETTAJAINHUONE

Opettajat ovat tavoitettavissa parhaiten Wilman kautta.

Ryhmänohjaajat

ALKAVAT

19A Terhi Manelius
19B Anni Kukko
19C Tiina Hyvärinen
19D Sami Murtoniemi
19E Timo Kuohukoski
19F Merja Hahl
19G Paula Konttila
19M Laura Vuorela
19N Salla Leijavuori

JATKAVAT

18A Tuija Liukko-Hiltunen
18B Sari Hopeakoski
18C Anna Saarela
18D Sakari Kannisto
18E Hanne Pekkinen
18F Katja Turpeinen
18G Tellervo Knuuttila
18M Jonna Suopohja
18N Eeva Palmu

PÄÄTTÄVÄT

17A Katja Oksanen
17B Laura Nuorteva
17C Tapani Savolainen
17D Otto Jaakonsaari
17E Anu-Elina Väkeväinen
17F Juha Rieki
17G Riitta Kilpeläinen
17H Petri Niittynen
17M Sari Kuohukoski
17N Minna Eskola
16ABC Veli-Matti Holtari
16DFM Elina Rintatalo
16EGH Pirita Vähäkuopus
16N Leena Ohtonen

Opettajat

Opettajien sähköpostiosoitteet muotoa etunimi.sukunimi@edu.hel.fi

| | | |
|-----------------------|-----|---|
| Aurava Riikka | RAR | Media, äidinkieli |
| Eskola Minna | MES | Kuvataide, 17N |
| Hahl Merja | MHA | Biologia, maantiede, 19F |
| Hellsten Mikaela | MHE | Matematiikka, filosofia |
| Holtari Veli-Matti | VHO | Opinto-ohjaus, 16ABC |
| Hopeakoski Sari | SHO | Ranska, englanti |
| Hyvärinen Tiina | THY | Fysiikka, matematiikka, tietotekniikka, 19C |
| Jaakonsaari Otto | OJA | Matematiikka, kemia, 17D |
| Kangas Mari | MKA | Erytisopetus |
| Kannisto Sakari | SKA | Biologia, maantiede, 18D |
| Karmitsa Leena | LKA | Ruotsi |
| Kilpeläinen Riitta | RKI | Englanti, espanja, 17G |
| Knuuttila Tellervo | TKN | Äidinkieli ja kirjallisuus, media, suomi toisena kielenä, 18G |
| Konttila Paula | PKN | Ev.lut uskonto, psykologia, 19G |
| Korpi Saarah | SKO | Islaminuskonto |
| Koski Josefina | JKO | Liikunta, terveystieto |
| Kukko Anni | AKU | Kemia, matematiikka, 19B |
| Kuohukoski Sari | SKU | Äidinkieli ja kirjallisuus, 17M |
| Kuohukoski Timo | TKU | Media, kuvataide, 19E |
| Leijavuori Salla | SLE | Äidinkieli ja kirjallisuus, suomi toisena kielenä, 19N |
| Liedes Jarkko | JLI | Historia, yhteiskuntaoppi |
| Lind Leena | LLI | Biologia, maantiede |
| Liukko-Hiltunen Tuija | TLI | Ruotsi, 18A |
| Manelius Terhi | TMA | Englanti, 19A |
| Murtoniemi Jaana | JMU | Historia, yhteiskuntaoppi |
| Murtoniemi Sami | SMU | Matematiikka, fysiikka, 19D |
| Niittynen Petri | PNI | Liikunta, terveystieto, 17H |
| Nuorteva Laura | LNU | Englanti, 17B |
| Ohtonen Leena | LOH | Opinto-ohjaus, 16N |
| Oksanen Katja | KOK | Filosofia, elämäntutkimustieto, 17A |
| Pahlama Anniina | APA | Englanti |
| Palmu Eeva | EPA | Saksa, ruotsi, 18N |
| Pekkinen Hanne | HPE | Historia, yhteiskuntaoppi, 18E |
| Päivärinta Kimmo | KPÄ | Historia, yhteiskuntaoppi |
| Reenilä Minna | MRE | Ruotsi, venäjä |
| Riekkö Juha | JRI | Historia, yhteiskuntaoppi, 17F |
| Rintatalo Elina | ERI | Opinto-ohjaus, 16DFM |

| | | |
|--------------------------|-----|--|
| Saarela Anna | ASA | Äidinkieli ja kirjallisuus, suomi toisena kielenä, 18C |
| Savolainen Tapani | TSV | Matematiikka, tietotekniikka, 17C |
| Seppä-Nummijoki Sirkkita | SSE | Musiikki |
| Siltanen Silja | SSI | Filosofia, virka-apulaisrehtori |
| Suopohja Jonna | JSU | Äidinkieli ja kirjallisuus, suomi toisena kielenä, 18M |
| Timonen Juhani | JTI | Suomi toisena kielenä, äidinkieli |
| Turpeinen Katja | KTU | Matematiikka, fysiikka, 18F |
| Vuorela Laura | LVU | Historia, yhteiskuntaoppi, 19M |
| Vähäkuopus Piritä | PVÄ | Opinto-ohjaus, 16EGH |
| Väkeväinen Anu-Elina | AVÄ | Ev.lut. uskonto, psykologia, media, 17E |

Johtokunta

JÄSENET

Meri Seistola
puheenjohtaja
Sami Tenkanen
varapuheenjohtaja
Olli Kuukkanen
Leena Hartikainen
Eeva-Liisa Jorri

OPETTAJAJÄSENET

Jarkko Liedes
Terhi Manelius

HENKILÖKUNTAJÄSEN

Joel Seppälä

OPISKELIJAJÄSENET

Ville Suppala
Kerttu Hirvonen

SIHTEERI, ESITTELIJÄ

Ukkopekka Hyvönen

HENKILÖKOHTAISET VARAJÄSENET

Mia Tarhanen

Quy Cuong Li

Leena Kuukkanen
Marko Hartikainen
Outi Rossi

Sami Murtoniemi
Laura Vuorela

Eine Siimes

Jenna Tiainen
Fatima-Tirig Abdulkhadir

Opiskelijakunnan hallitus

Ville Suppala

puheenjohtaja

Anton Kostrov

varapuheenjohtaja

Jenna Tiainen

sihteeri

Fatima-Tirig Abdulkhadir

taloudenhoitaja

Tessa Manula

viestintävastaava

Kerttu Hirvonen

tapahtumatyöryhmävastaava

Irena Rogusina

edunvalvontavastaava

Mohamed Abdi

edunvalvontavastaava

Stefano Ruvituso

SLL-vastaava

Ohjaavat opettajat Juha Rieki ja Hanne Pekkinen

Lukuvuosi 2019–2020

Työ- ja loma-ajat

SYYSLUKUKAUSI TO 8.8.2019 – PE 20.12.2019

- Syysloma ma 14.10. – pe 18.10.
- Itsenäisyyspäivä vapaa pe 6.12.
- Joululoma la 21.12.2019 – ma 6.1.2020

KEVÄTLUKUKAUSI TI 7.1.2020 – LA 30.5.2020

- Lauantaikoulupäivä la 18.1.
- Vapaapäivä ma 20.1.
- Talviloma ma 17.2. – pe 21.2.
- Pääsiäisloma pe 10.4. – ma 13.4.
- Vappuvapaa pe 1.5.
- Helatorstaivapaa to 21.5.

Jaksot

Lukuvuosi on jaettu viiteen jaksoon. Jokaisella jaksolla on oma työjärjestyksensä.

| | | |
|-----|------------------------|-----------|
| I | 8.8.2019 – 27.9.2019 | 37 päivää |
| II | 30.9.2019 – 26.11.2019 | 37 päivää |
| III | 27.11.2019 – 4.2.2020 | 38 päivää |
| IV | 5.2.2020 – 2.4.2020 | 37 päivää |
| V | 3.4.2020 – 30.5.2020 | 38 päivää |

Uusintanäytöt ja korotusnäyttö

Kolme kertaa vuodessa järjestetään hylättyjen kurssien uusintanäytöt, joista tammikuun uusinta on myös hyväksytyjen kurssien korotusnäyttö. Uusinta- ja korotustentteihin ilmoittaudutaan Wilman kurssitarjottimen kautta. Ilmoittautuminen tulee tehdä viimeistään kalenteriin erikseen merkittyyn ajankohtaan mennessä. Uusintanäytöt järjestetään klo 9–13. Yhdellä uusintakerralla voi suorittaa korkeintaan 2 koetta.

Uusintapäivänä normaaleja oppitunteja ei pidetä, vaan ne korvataan etätehtävillä. Etätehtävien tekemättä jättämisestä seuraa poissaolomerkintä.

- ke 23.10. klo 9–13, ilmoittautuminen syyslomaa edeltävänä perjantaina 11.10. klo 10 mennessä
- ke 15.1. klo 9–13, ilmoittautuminen 8.1. klo 10 mennessä
- ke 22.4. klo 9–13, ilmoittautuminen 16.4. klo 10 mennessä

Uusintänäyttöön ilmoittautuminen on sitova. Mikäli opiskelija jättäytyy ilmoittamatta pois uusinnasta, seuraa tästä kyseisen kurssin uusintaoikeuden menettäminen. Uusinnasta voi jäädä pois vain todistetun sairastumisen takia ja silloinkin poisjäämisestä tulee sopia kurssin opettajan kanssa ennen kokeen alkua.

Vanhempainillat

- Alkavan ikäluokan huoltajien aamukahvitilaisuus to 29.8.2019 klo 8.30
- Alkavan ikäluokan ilta ti 22.10.2019 klo 18
- Jatkavan ikäluokan ilta ti 12.11.2019 klo 18
- Päättävän ikäluokan ilta ti 21.1.2020 klo 18

Kiertokaavio ja koulupäivä

| KELLO | MAANANTAI | TIISTAI | KESKIVIIKKO | TORSTAI | PERJANTAI |
|-------------------------------|--|---|---|---|-----------|
| 8.30–9.45 | 7 <i>Kampus-kursseilla</i> 8.15–9.30 | 4 | 3 <i>RO klo</i> 9.40–9.55 | 1 | 2 |
| 10.00–11.15 | 6 | 5 | 4 | 5 | 3 |
| 11.15–11.55 RUOKATUNTI | | | | | |
| 11.25–12.40 12.00–13.15 | 3 | 6 <i>Kampus-kursseilla</i> 12–13.15 | 2 | 6 <i>Kampus-kursseilla</i> 12–13.15 | 4 |
| 12.40–13.20 RUOKATUNTI | | | | | |
| 13.30–14.45 | 2 | 7 | 1 | 7 | 5 |
| | 1 15–16.15 | 8 15–16.55 | Optio opettajain- kokouksille ja opettajien työryhmille | 8 15–16.50 | |

Koulun ruokasalissa on tarjolla maksullista välipalaa.

Malmin seurakunta pitää päivänavauksia muutamana torstaiaamuna lukuvouden aikana.

Helsingin medialukion remontti

Helsingin medialukion julkisivujen korjaustyöt ovat alkaneet keväällä 2018. Työt tehdään kaikkiaan viidessä vaiheessa siipi kerrallaan, ja ne kohdistuvat rakennuksen 1960- ja 1980-luvuilla rakennettuihin osiin. Kokonaisuudessaan työ vie aikaa pari vuotta.

Julkisivukorjauksen yhteydessä koulussa tehdään myös ilmanvaihtojärjestelmän tehostamiseen liittyviä töitä.

Remontti vaiheistetaan siten, ettei meluavia töitä tehdä ylioppilaskirjoitusten aikana.

Kanslia

Lukiosihteeriltä voi hakea opiskelijatodistuksen esim. opiskelijalippuja varten. Myös opintotukihakemuksen voi jättää lukiosihteerille, mutta tarkemman opastuksen saa kuraattorilta. Muuttuneet yhteystiedot (osoite, puhelinnumero) on tärkeää päivittää kansliaan mahdollisimman nopeasti.

Opettajat

Opettajien työjärjestykset ovat nähtävillä Wilmassa, sieltä voi katsoa, missä ja mihin aikaan opettajalla on tunteja. Opettajalle voi myös laittaa viestiä Wilman kautta. Opettajainhuone on rauhoitettu ruokatunnin aikana, silloin opettajainhuoneen oveen ei saa koputella.

Opinto-ohjaajat

Lukion opoina toimivat Veli-Matti Holtari (osa-aikaeläkkeellä 2. ja 4. jakson ajan, joiden aikana tehtäviä hoitaa Leena Ohtonen), Elina Rintatalo, Piri-ta Vähäkuopus ja Leena Ohtonen. Heidät tavoittaa koululta pääsääntöisesti klo 9–15. Opon luona voi joko poiketa pikaisesti tai varata ajan pidempään keskusteluun. Yhteyttä voi ottaa myös puhelimitse, Wilman kautta tai sähköpostitse (ks. yhteystiedot). Jokainen opiskelija saa toisena opiskeluvuonna opolta henkilökohtaisen kutsun tulla keskustelemaan yo-kirjoituksista sekä kolmantena opiskeluvuonna kutsun tulla juttelemaan lukion jälkeisistä suunnitelmista. Opinto-ohjaajien ryhmät ovat tänä lukuvuonna seuraavat:

- Veli-Matti Holtari 19DE, 18CDE, 17DEF, 16ABC
- Leena Ohtonen 19ABC, 18F, 17A, 16N
- Elina Rintatalo 19FN, 18ABN, 17GHN, 16DFM
- Pirita Vähäkuopus 19GM, 18GM, 17CBM, 16EGH

Henkilökohtaisen ohjauksen lisäksi opinto-ohjaukseen kuuluvat pakolliset kurssit OP01 ja OP02.

Erityisopettaja

Erityisopettaja työskentelee koululla päivittäin. Erityisopettajan tehtävänä on tukea opiskelijoita erilaisissa oppimiseen liittyvissä asioissa. Tapaamisajan voi sopia erityisopettajan kanssa henkilökohtaisesti, puhelimitse numerosta

040 681 0342 tai Wilman välityksellä. Erityisopettajan tapaamiseen voi mennä myös koulutuntien aikana.

Erityisopettaja antaa koululla yksilö- ja pienryhmäohjausta, toimii yhteisopettajana esim. matematiikan ja ruotsin kursseilla sekä pitää OP03-kurssin. OP03 -kurssilla käydään läpi opiskelutekniikoita ja syvennetään omia oppimistaitoja. Kurssilla voidaan hyödyntää jo muilla kursseilla käynnissä olevia oppimisprosesseja ja niissä esiintyviä mahdollisia ongelmakohtia. Kurssin yhteydessä voidaan tehdä lukitestaukset. Kurssisisältöinä ovat oman opiskelun suunnittelu ja ajanhallinta, kokonaisuuksien hahmottaminen ja luetun ymmärtäminen sekä reaaliaineiden hallinta, kirjoittaminen, kielten opiskelu, keskittyminen ja motivaatio. Lisäksi tutustutaan erilaisiin opiskelutyylihin ja -tekniikoihin. Tavoitteena on itselle sopivan opiskelutyylin löytäminen.

Erityisopettaja kartoittaa opiskelijoiden lukivaikeuksia sekä tekee tarvittaessa lukitestauksen ja kirjoittaa lausunnon lukihäiriöstä. Erityisopettajan tehtävänä on tiedottaa erityisjärjestelyjen hakemisesta ylioppilastutkintolautakunnalta sekä tehdä yhteistyötä opiskelijan ja aineenopettajien kanssa oppimisen tuen sekä erityisjärjestelyiden toteuttamiseksi lukio-opinnoissa. Erityisopettaja laatii myös vieraskielisyystodistukset.

Kuraattori

Kuraattori tukee opiskelijan sosiaalista ja psyykkistä hyvinvointia sekä opintojen etenemistä. Voit hakeutua kuraattorin luokse, jos haluat keskustella elämäntilanteeseen, mielen hyvinvointiin tai koulunkäyntiin liittyvistä asioista. Tällaisia voivat olla esimerkiksi ihmissuhteisiin tai elämänhallintaan liittyvät pulmat, stressi, ahdistus, motivaatio-ongelmat, huoli opintojen etenemisestä tai asumiseen, työnhakuun sekä toimeentuloon liittyvät asiat. Kuraattorille voit oikeastaan tulla keskustelemaan mistä tahansa – mikään asia ei ole vääränlainen, liian pieni tai liian suuri, etteikö siitä voisi tulla juttelemaan!

Kuraattorikäynnit ovat luottamuksellisia. Kuraattorin kanssa voit pohtia helpotusta ja apua tilanteeseesi ja tarvittaessa kuraattori ohjaa sinua eteenpäin muun avun tai tuen piiriin. Myös huoltajat voivat olla yhteydessä kuraattoriin, mikäli he tarvitsevat tukea, neuvontaa tai ohjausta nuoren tilanteeseen liittyen.

Kuraattori on tavattavissa koululla joka arkipäivä. Ajan voit varata puhelimitse soittamalla tai laittamalla viestiä numeroon 040 537 7016, Wilman kautta tai tulemalla käymään kuraattorin huoneessa, parakitiloissa. Kuraattorin huone sijaitsee parakin keskiovia vastapäätä.

Lukiopsykologi

Psykologi tukee opiskelijoita mielen hyvinvointiin liittyvissä ongelmissa. Tällaisia ovat esimerkiksi stressi, alakulo, ahdistuneisuus, motivaatio-ongelmat ja keskittymisvaikeudet. Tavoitteena on auttaa opiskelijaa säilyttämään

opiskelukykynsä ja löytämään omat vahvuudet ja voimavarat, jotka tukevat oppimista. Psykologi tekee yhteistyötä opiskeluhoollon muiden työntekijöiden ja opettajien kanssa. Tapaamiset ovat luottamuksellisia ja vapaaehtoisia ja keskittyvät aina opiskelijan omiin tarpeisiin. Psykologin kanssa voi sopia tapaamisen puhelimitse, Wilmassa tai käymällä paikan päällä. Psykologi on tavattavissa koululla neljänä päivänä viikossa. Katso myös hyvinvointivinkit osoitteesta toisenasteenyehts.fi.

Terveydenhoitaja

Terveydenhoitaja on koululla päivittäin. Aamu- ja iltapäivät on kutsun saaneille terveystarkastuksia. Ilman ajanvarausta voi käydä päivittäin klo 11.30–12.30. Terveydenhoitajan tavoittaa puhelinnumeroista 09 3107 6151 ja 050 3452396. Ei sähköpostiasiointia.

Lakisääteiseen terveystarkastukseen kutsutaan ensimmäisen ja toisen vuoden opiskelijat. Kutsut ja ajat jaetaan ryhmänohjaajan kautta. Toisen vuoden tarkastukseen kuuluu lisäksi lääkärin tarkastus ja nuorison terveystodistus ajokorttia varten. Toisen vuoden poikien tarkastus on yleensä kevätlukukaudella ja se on myös samalla kutsuntaesitarkastus syksyn kutsuntoja varten.

Tapaturman sattua annetaan ensiapua ja jatkohoidon tarpeen arviointia. Neuvontaa, ohjausta ja hoidon tarpeen arviointia annetaan sairaanhoitoa vaativissa asioissa. Myös ehkäisyn aloituskartoitukseen voi varata aikoja.

Opiskeluterveydenhoito on osa koulun oppilashuoltotyötä.

Alle 18-vuotiaalle lukion opiskelijalle kuuluu ilmainen hammashoito. Kutsua hammastarkastukseen ei tule automaattisesti vaan aika täytyy itse varata ajanvarausnumerosta 09 3105 1400 arkisin klo 8–15.

Opiskeluhoolto

Opiskeluhooltoa lukiossamme toteuttaa Tukitiimi eli säännöllisesti kokoontuva moniammatillinen työryhmä. Siihen kuuluvat rehtori/apulaisrehtori, opinto-ohjaajat, erityisopettaja, terveydenhoitaja, koulupsykologi, kuraattori, opiskelijakunnan ohjaava opettaja sekä opiskelijoiden edustajia. Ryhmän tarkoituksena on kehittää ennaltaehkäisevää opiskeluhooltoja ja omalta osaltaan edistää koulun yhteisöllisyyttä. Koulumme opiskeluhoolto suunnitelma löytyy koulun kotisivulta.

Lukiosanasto

Ryhmänohjaaja

Lukiossa jokainen opiskelija kuuluu tiettyyn perusryhmään. Jokaisella perusryhmällä on nimetty ryhmänohjaaja (vrt. luokanvalvoja), joka ohjaa ryhmän sisä opiskelijoita sekä ryhmän yhteisissä tilaisuuksissa että henkilökohtaisesti. Ryhmänohjaaja ohjaa ja neuvoo opiskelijoita muun muassa opintojen suunnittelussa ja seuraa opintojen edistymistä sekä tiedottaa tärkeistä asioista.

Kurssit

PAKOLLINEN KURSSI

Pakollinen kurssi on nimensä mukaisesti kaikille pakollinen. Pakollisia kursseja on yhteensä 47 (lyhyt matematiikka) tai 51 (pitkä matematiikka). Pakollisten kurssien lisäksi opiskelija voi kiinnostuksensa mukaan valita eri oppiaineiden syventäviä ja soveltavia kursseja.

SYVENTÄVÄ KURSSI

Syventävillä kurseilla perehdytään ko. aineisiin syvemmin. Kaikkiaan syventäviä kursseja tulee valita vähintään 10. Ylioppilaskirjoitukset perustuvat pakollisiin ja valtakunnallisiin syventäviin kursseihin. Näin ollen syventävät kurssit on syytä valita suunnitelmallisesti pitäen mielessä ylioppilaskirjoitukset ja jatko-opinnot. Lukiossamme kaikki syventävät kurssit ovat valtakunnallisia.

SOVELTAVA KURSSI

Soveltava kurssi voi liittyä tai olla liittymättä tiettyyn oppiaineeseen. Helsingin medialukiossa pyritään toteuttamaan soveltavia kursseja lukiomme erityistehtävän ja opiskelijoidemme osoittaman kiinnostuksen mukaan. Soveltavien kurssien vähimmäissuoritusmäärää ei ole määritelty.

VERKKOKURSSI

Verkkokurssi suoritetaan ensisijaisesti nimensä mukaisesti verkossa. Kurssiin kuuluu mahdollisesti verkkotyöskentelyn ohella muutamia lähiopetuskertoja. Kurssin opettaja on ennen kurssin alkua yhteydessä ilmoittautuneisiin. Kurssille osallistuminen edellyttää läsnäoloa ensimmäisellä tunnilla. Kurssin suorittaminen hyväksytysti edellyttää kurssin alussa sovittujen tehtävien tekemistä. Kurssille ilmoittaudutaan valitsemalla Wilmasta kurssi, jonka lopputunnus on verkko, esimerkiksi biologian verkkokurssin BI01.verkko.

NIVELKURSSI

Nivelkursseja järjestetään ruotsista, englannista ja lyhyestä matematiikasta. Kurssilla kerrataan peruskoulun asioita ja se on tarkoitettu opiskelijoille, joilla kyseisen aineen numero on peruskoulun päättötodistuksessa ollut 7 tai sen alle.

TUKIKURSSI

Tukikurssi on tarkoitettu opiskelijoille, jotka ovat jo suorittaneet kyseisen aineen kurssin, mutta saaneet hylätyn arvosanan. Tukikursseja järjestetään ruotsista, lyhyestä matematiikasta ja historiasta, esimerkiksi RUB108.mix, MAB09.tuki ja HI01.tuki.

DIGIPASSI

Jokainen medialukion opiskelija suorittaa opintojensa aikana Digipassin I-tason. Medialukion Digipassi on laatutakuu, joka turvaa opiskelijalle riittävät digitaaliset ja mediataidot lukio-opintoja, yo-kirjoituksia, jatko-opintoja ja työelämää varten. Siihen liittyvät koulun arjessa toimivat käytänteet opiskelijoiden opiskeluteknologisten ja mediataitojen tunnistamiseen ja tunnustamiseen.

Digipassin ”ykköstasoon” kuuluvat kaikille opiskelijoille tarkoitettut digi- ja mediataidot, jotka on sisällytetty eri aineiden pakollisiin kursseihin (ks. taulukko medialukion kotisivuilla). Näiden taitojen lisäksi on erityisiä ”kakkostason” taitoja, joihin vain osa opiskelijoista perehtyy opinnoissaan tai vaikkapa harrastuksissaan. Näitä voivat olla esim. valotekniikan, tehokkaan konekirjoituksen, ohjelmoinnin perusteiden tai journalistisen prosessin hallinta. Kakkostason taidot tunnustetaan Open Badges -taitomerkeillä, joita opiskelija voi hyödyntää myös lukion jälkeen esim. työhakemuksessaan.

UUSIEN OPISKELIJOIDEN DIGIKURSSI TOO2

Medialukiassa järjestetään uusille opiskelijoille heti ensimmäisen syksyn alussa lukiossa tarvittavien tieto- ja viestintäteknikan taitojen kurssi. Kurssilla harjoitellaan mm. tietotekniikan perustoimintoja ja datan hallintaa, tekstinkäsittelyä, taulukkolaskentaa, esitystyökalujen käyttöä, kuvankäsittelyä, pilvipalveluiden käyttöä, sähköistä koejärjestelmää sekä tekijänoikeuksia.

Kurssitarjotin

Kurssitarjottimelle on koottu kaikki lukuvuoden kurssit jaksoittain oikeille paikoilleen. Lukiossamme on käytössä Wilma-ohjelma, jonka kurssitarjottimesta opiskelija etsii ja valitsee oman opiskeluohjelmansa mukaiset kurssit. Kurssivalintoja voi muuttaa vuoden aikana. Wilman kurssivalinnat sulkeutuvat aina ennen jakson alkua. *Kurssimuutokset seuraavaan jaksoon on siis tehtävä hyvissä ajoin ennen uuden jakson alkua.*

Oman kurssitarjottimemme lisäksi opiskelija voi valita kursseja kampuskursseista, kaupunkitarjotinkursseista, kaupungin yhteisistä verkkokursseista ja koulun ulkopuolella suoritettavista korkeakoulukursseista.

KAMPUSKURSSI

Helsingin kaupungin lukiot on jaettu kolmeen kampukseen. Helsingin medialukio kuuluu II-kampukseen yhdessä Mäkelänrinteen lukion ja Helsingin luonnontiedelukion kanssa. Kyseisten lukioden opiskelijat voivat valita toisesta lukiosta tiettyjä kursseja, jotka lasketaan normaalisti mukaan kurssi-suorituksiin. Kampuskursseina tarjotaan muun muassa pitkiä kieliä, kuten venäjää, saksaa ja ranskaa sekä islaminuskontoa ja joitakin abikursseja. Tarkemmat kurssitiedot löydät kurssitarjottimesta. Kampuksen muissa kouluissa tarjolla olevat kampuskurssit on sijoitettu Wilmaan 6-, 7- ja 8-palkkeihin, ja ne on merkitty kyseisten koulujen tunnuksilla: Hellu tarkoittaa Helsingin luonnontiedelukiota ja Märsky Mäkelänrinteen lukiota. K tarkoittaa kampuskurssia, joka järjestetään Helsingin medialukiolla: sinne siis saattaa tulla opiskelijoita muista kampuskouluista, mutta opetus tapahtuu omalla koululla.

KAUPUNKITARJOTIN

Opiskelijalla on mahdollisuus valita kursseja koko kaupungin lukioden yhteisestä kurssitarjonnasta, ns. kaupunkitarjottimelta. Sieltä löytyy esimerkiksi ortodoksisen ja katolisen uskonnon sekä kielten kursseja. Kaupunkitarjotin näkyy Wilmassa erillisenä kurssitarjottimena. Otathan huomioon, että jos valitset kursseja toisesta lukiosta, sinua koskevat kyseisen lukion säännöt.

KAUPUNGIN YHTEISET VERKKOKURSSIT

Opiskelijalla on mahdollisuus lukuvuoden aikana suorittaa pakollisia ja syventäviä kursseja verkossa. Kurssit ovat valittavissa Wilmassa kaupungin verkkotarjotimessa (Kaupungin verkkotarjotin 2019–2020).

KOULUN ULKOPUOLELLA SUORITETTAVAT KORKEAKOULUKURSSIT

Opiskelija voi halutessaan jo lukioaikana suorittaa korkeakoulujen tarjoamia verkkokursseja. Lisätietoja voi kysyä opinto-ohjaajilta.

Näyttöviikko

Jokaisen jakson päätteeksi on 7-päiväinen näyttöviikko. Näyttöviikolla opettajilla on koetuntien aikana mahdollisuus pitää kurssikokeita tai vaihtoehtoisesti muuta kurssiin liittyvää ohjelmaa, esimerkiksi kurssin lopputyöseminaari. Opettajat tiedottavat kurssin aikana näyttöpäivän aikataulusta. Näyttöpäivät löytyvät Wilman työjärjestyksestä ja opinto-oppaan kalenterista. Näyttöviikolla läsnäolo on välttämätöntä.

HUOM! Poissaolo näyttöviikolta: Opiskelijan tulee selvittää mahdollinen näyttöpäivän sairauspoissaolonsa opettajalle ennen näyttöä tai viimeistään näyttöpäivän kuluessa. Muussa tapauksessa kurssi merkitään keskeytyneeksi. Katso tarkemmat tiedot kohdasta Poissaolo näyttöviikolta!

Tutor

Tutor on lukiomme toisen vuoden opiskelija, jonka tehtävänä on auttaa ja neuvoa uusia opiskelijoita varsinkin opintojen alkuvaiheessa. Tutor opastaa opintojen suunnittelussa ja monissa käytännön asioissa (vrt. tukioppilas).

Lukiodiplomi

Äidinkielessä järjestetään vuosittain puheviestinnän valtakunnallinen päättökoe. Lukiodiplomin suorittamisen ehdot vaihtelevat oppiaineiden luonteesta riippuen. Opetushallitus vahvistaa oppiaineittain valtakunnalliset lukiodiplomin suorittamisen ehdot, arviointikriteerit ja todistuksen muodon. Lukiodiplomi arvioidaan asteikolla 1–5. Suorituksen arvioi oman opettajan lisäksi koulun ulkopuolinen asiantuntija. Helsingin medialukiossa voi suorittaa median, liikunnan, kuvataiteen ja musiikin lukiodiplomit. Lisätietoja saa kyseisten aineitten opettajilta.

Puheviestinnän päättökoe

Äidinkielessä järjestetään vuosittain puheviestinnän valtakunnallinen päättökoe. Kokeessa on kaksi osiota: ryhmäkeskustelu ja puheenvuoro. Koe on vapaaehtoinen ja siihen voi osallistua kuka tahansa lukio-opiskelija opintojensa loppuvaiheessa eli yleensä kolmantena opiskeluvuonna. Kokeen suorittamisesta annetaan erillinen todistus.

Lukion suorittaminen

Lukion oppimäärä

Lukion opinnot jaetaan pakollisiin, syventäviin ja soveltaviin kursseihin. Lukion oppimäärä sisältää vähintään 75 kurssia. Näihin kuuluu 47 (lyhyt matematiikka) tai 51 (pitkä matematiikka) pakollista kurssia ja vähintään 10 valtakunnallisen opetussuunnitelman mukaista syventävää kurssia. Kaikkien soveltavien kurssien tulee olla hyväksytysti suoritettuja.

Opiskelija on suorittanut lukion oppimäärän silloin, kun hän on suorittanut oppiaineiden oppimäärät edellä esitetyllä tavalla hyväksytysti ja lukion vähimmäiskurssimäärä 75 kurssia täyttyy.

Tavoiteaika lukion oppimäärän suorittamiselle on kolme vuotta. Opiskelijalle voidaan toimittaa erotodistus, mikäli opinnot eivät etene ja on ilmeistä, ettei opiskelija saa opintojaan suoritettua neljässäkään vuodessa.

Opetukseen osallistuminen ja poissaolot

Lukiolain (629/1998) 25§ mukaan opiskelijan tulee osallistua opetukseen. Mikäli opiskelija on estynyt osallistumasta opetukseen, hänen tai hänen huoltajansa (alle 18-vuotiaat) tulee selvittää poissaolon syy Wilmaan välittömästi. Kaikki poissaolot on selvitettävä.

Jos poissaoloja tulee 4, opiskelijan tulee heti ottaa yhteyttä opettajaan ja keskustella mahdollisuudesta jatkaa kurssia. Neljännen poissaolon jälkeen arviointi on huomattavasti vaikeutunut eli poissaolot oppitunneilta ja tehtävien laiminlyönnit vaikuttavat syystä riippumatta arviointiin ja saattavat jopa johtaa kurssin keskeytymiseen tai arvioimatta jättämiseen. On syytä muistaa, että poissaolot aina haittaavat ja viivyttävät opiskelua. Tämä koskee myös esimerkiksi sairaudesta johtuvia poissaoloja.

POISSAOLO NÄYTTÖVIIKOLTA

Opiskelijan tulee selvittää mahdollinen näyttöpäivän sairauspoissaolonsa opettajalle ennen näyttöä tai viimeistään näyttöpäivän kuluessa. Muussa tapauksessa kurssi merkitään keskeytyneeksi. Opettajalla on kuitenkin sekä vapaus että velvollisuus käyttää asiassa tapauskohtaista harkintaa.

Mikäli harkinta johtaa siihen, että opettaja merkitsee kurssista arvosanaksi O:n, on kurssi saatettava valmiiksi opiskelijan ja opettajan yhdessä sopiman tiiviin aikataulun puitteissa. Opettaja merkitsee viimeisen mahdollisen suoritusajankohdan sanallisen arvioinnin kohdalle ja huolehtii O:n muuttamisesta arvosanaksi (K tai 4–10) sovittuun päivään mennessä.

Opiskeluryhmän valitseminen ja varmistaminen

Koulun mahdollisuudet tarjota erilaisia kursseja ovat rajalliset. Sen vuoksi opiskelijan tulee valita Wilmasta vain sellaiset kurssit, jotka oikeasti aikoo suorittaa. Varmistaakseen paikan tietyllä kurssilla opiskelijan *tulee olla läsnä ryhmän ensimmäisessä* kokoontumisessa. Tämän jälkeen kurssille ei välttämättä enää pääse. Jos opiskelija on sairas kurssin ensimmäisellä oppitunnilla, hänen tulee ilmoittaa asiasta etukäteen kurssin opettajalle Wilman kautta.

Opinto-ohjelma ja sen muuttaminen

Ensimmäisen vuoden opiskelijat saavat lukuvuoden alkaessa valmiit työjärjestykset ensimmäiseen jaksoon. Vanhemmat opiskelijat laativat opinto-ohjelmansa etukäteen ennen lukuvuoden alkua. Sitä on kuitenkin mahdollista tarkistaa lukuvuoden aikana *ennen jakson vaihtumista*. Kurssi- ja ryhmävalinnat tehdään Wilmassa. Mikäli opiskelija aikoo muuttaa merkittävästi opinto-ohjelmaansa (esim. matematiikan tai ruotsin tason vaihtaminen tai valinnaiskieli), opiskelijan on keskusteltava tästä etukäteen aineenopettajan ja opinto-ohjaajan kanssa. Matematiikan sekä pakollisen kielen tason vaihtamiseen alaikäinen tarvitsee huoltajan suostumuksen. Suostumus toimitetaan omalle opolle (Wilma-viesti tai huoltajan allekirjoittama paperi).

Vaihdettaessa matematiikan oppimäärää pitkästä lyhyeen noudatetaan hyväksi lukemisessa seuraavia vastaavuuksia (uusi OPS):

MAA02 → MAB02, MAA03 → MAB03, MAA06 → MAB07, MAA08 → MAB04 ja MAA10 → MAB05.

Arvosanat siirtyvät sellaisinaan. *Mahdolliset hylätyt arvosanat, katso Hylätyjen kurssien enimmäismäärä*. Arvosanan korottaminen vaatii lisänäyttöjä.

Tietotekniikka opetuksessa

Helsingin kaupunki on ohjeistanut lukio-opiskelijat hankkimaan omat kannettavat päätelaitteet opiskelua varten. Koneita käytetään opiskelussa eri tavoin, esimerkiksi osa oppikirjoista on saatavilla sähköisenä ja osa muistiinpanoista jaetaan sähköisenä. Suuri osa kursseilla tehtävistä töistä tehdään sähköisesti.

Koneen on hyvä olla sellainen, että sitä voi käyttää myöhemmin myös ylioppilaskirjoituksissa. Koneessa tulisi olla kaksi usb-porttia, kuulokeliitäntämahdollisuus sekä liitäntämahdollisuus ethernet-kaapelille. Koneen lisäksi tarvitaan omat kuulokkeet. Lisätietoja laitevaatimuksista löytyy osoitteesta <https://digabi.fi/>. Koulu ei vastaa opiskelijoiden koneista.

Mobiililaitteita käytetään oppimistilanteissa ainoastaan oppimisen tukena. Poikkeuksista sovitaan opettajan kanssa erikseen.

Ainevalintakortti

Lukion suorittaminen edellyttää 75 kurssin suorittamista. Pakollisia kursseja on 47/51 riippuen matematiikan laajuudesta. Syventäviä kursseja on suoritettava vähintään 10. Ainevalintakorttiin on merkitty **PAKOLLISET KURSSIT MUSTALLA, SYVENTÄVÄT KURSSIT ORANSSILLA** ja **SOVELTAVAT KURSSIT VAALEANORANSSILLA**. Pakolliset, syventävät ja osa soveltavista kursseista on sijoitettu palkkeihin I–III ohjeellisen suoritusvuoden mukaan. Soveltavia kursseja voi pääsääntöisesti suorittaa minä opiskeluvuotena tahansa, poikkeuksena 1. vuoden nivelkurssit ja viimeisen vuoden abikurssit. Rengasta valintasi ja laske yhteen.

HUOM! Liikunnan pakollisia kursseja LI01 ja LI02 ei voi suorittaa saman lukuvuoden aikana!

HELSINGIN MEDIAALUKION AINEVALINTAKORTTI

| OPPIAINE | I (1. VUOSI) | II (2. VUOSI) | III (3. VUOSI) | I-III (SOVELTAVAT) |
|----------------------------|-------------------|---------------|----------------|--------------------------|
| Äidinkieli ja kirjallisuus | ÄI 1 2 3 12 | 4 5 6 7 | 8 9 | 10 11 12 13 15 16 17 MED |
| Suomi toisena kielenä | S2 1 2 3 | 4 5 | 6 8 9 | |
| KIELET | | | | |
| A Englanti | ENA 11 1 2 3 | 4 5 6 8 | 7 10 20 | MED |
| A Ranska | RAA 1 2 3 | 4 5 6 | 7 8 10 | |
| A Ruotsi | RUA 1 2 3 | 4 5 6 | 7 8 10 | |
| A Saksa | SAA 1 2 3 | 4 5 6 | 7 8 10 | |
| A Venäjä | VEA 1 2 3 | 4 5 6 | 7 8 10 | 9 |
| B1 Ruotsi | RUB 10 1 2 | 3 4 5 6 | 7 9 | 8mbx |
| B3 Ranska | RAB3 1 2 3 | 4 5 6 | 7 8 10 | |
| B3 Saksa | SAB3 1 2 3 | 4 5 6 | 7 8 10 | |
| B3 Espanja | EAB3 1 2 3 | 4 5 6 | 7 8 10 | |
| B3 Venäjä | VEB3 1 2 3 | 4 5 6 | 7 8 10 | |
| MATEMATIIKKA | | | | |
| Matematiikka (pitkä) | MAA MAY1 2 3 4 11 | 5 6 7 8 12 19 | 9 10 13 14 15 | |
| Matematiikka (lyhyt) | MAB MAY1 2 3 11 | 4 5 6 | 6 7 8 10 | 9 |
| LUONNONTIETEET | | | | |
| Biologia | BI 1 (2) | 2 3 4 | 5 7 | 6 13 14 17 |
| Maantiede | GE 1 3 | 2 | 4 6 | 5 MED |
| Fysiikka | FY 1 2 | 3 4 5 | 6 7 9 | 8 10 12 16 |
| Kemia | KE 1 2 | 3 4 5 6 | (6) 7 | |
| Tietotekniikka | MEDAT | | | 1 2 3 4 5 |

| HUMANISTIS-YHTEISKUNNALLISET | | | | |
|---|----------|---------------|-----------|-------------------------------|
| Filosofia | FI 1 3 | 2 4 | 6 | 5 |
| Psykologia | PS 1 (2) | 2 3 4 5 / 2 3 | 7 / 4 5 7 | 8 9 MED |
| Historia | HI 1 2 4 | 3 5 6 | 8 | 7 9 11 12 13 14 MED |
| Yhteiskuntaoppi | YH 1 4 | 2 3 | 6 | 5 7 8 9 10 11 MED |
| Terveystieto | TE 1 | 2 3 | 5 | 4 6 7 8 MED |
| KATSOMUSAINEEET | | | | |
| Uskonto ev.lut. | UE 1 3 | 2 4 | 5 6 8 | |
| Uskonto ort. | UO 1 | 2 | | |
| Uskonto islam | UI 1 2 | | | 3 |
| Elämäntutkimus | ET 1 | 2 | | 3 4 5 6 |
| TAITO- JA TAIDE | | | | |
| Kuvataide (KU- ja MU-kursseja yhteensä vähintään 3) | KU 1 | 2 | | 3 4 5 6 7 8 9 11 MED |
| Musiikki | MU 1 | 2 | | 3 4 5 6 7 8 9 10 11 12 13 MED |
| Liikunta | LI 1 | 2 6 | | 3 4 5 7 8 9 10 11 12 13 |
| Erityisopetus | OP | | | 3 |
| Opinto-ohjaus | OP 1 | 2 | 4 | |
| Media | MED 1 | | | 2 3 4 5 |
| Pakolliset | | | | |
| Syventävät | | | | |
| Soveltavat | | | | |
| Kurssit yhteensä | 28-32 | 28-32 | 17-24 | min 75 |

Katso ohje sivulta 24.

Syventävät (s) ja soveltavat kurssit (uusi ops) ● Mediakurssi

| | | |
|---|--|---|
| ÄI07s Puhe- ja vuoro- vaikutustaitojen syventäminen | ENA09 Projektikurssi ENA10 Kertauskurssi ENA11 Nivelkurssi ENA20 Writing Skills ● MEDEN1 What's the News? | RAB302s Matkalla maailmalla RAB201s Elämän tärkeitä asioita RAB202s Monenlaista elämää RAB203s Hyvinvointi ja huolenpito RAB204s Kulttuuri ja mediat RAB205s Opiskelu, työ ja tulevaisuus RAB206s Yhteinen maapallomme RAB207s Kansainvälinen toiminta RAB208s Viesti puhuen ja kirjoittaen |
| ÄI08s Kirjoittamis- taitojen syventäminen | RAA07s Kestävä elämäntapa RAA08s Viesti ja vaikuta puhuen RAA10 Kertauskurssi | SAB301s Tutustutaan toisiimme ja uuteen kieleen SAB302s Matkalla maailmalla SAB201s Elämän tärkeitä asioita SAB202s Monenlaista elämää SAB203s Hyvinvointi ja huolenpito SAB204s Kulttuuri ja mediat SAB205s Opiskelu, työ ja tulevaisuus SAB206s Yhteinen maapallomme SAB207s Kansainvälinen toiminta SAB208s Viesti puhuen ja kirjoittaen |
| ÄI09s Lukutaitojen syventäminen | RUA07s Kestävä elämäntapa RUA08s Viesti ja vaikuta puhuen RUA10 Kertauskurssi | VEB301s Tutustutaan toi- siimme ja uuteen kieleen VEB302s Matkalla maailmalla VEB303s Elämän tärkeitä asioita VEB304s Monenlaista elämää VEB305s Hyvinvointi ja huolenpito VEB306s Kulttuuri ja mediat VEB307s Opiskelu, työ ja tulevaisuus VEB308s Yhteinen maapallomme VEB309 Projektikurssi VEB310 Kertauskurssi |
| ÄI10 Projektikurssi | SAA07s Kestävä elämäntapa SAA08s Viesti ja vaikuta puhuen SAA10 Kertauskurssi | MAA11s Lukuteoria ja todistaminen MAA12s Algoritmit matematiikassa |
| ÄI11 Kielenhuolto | VEA07s Kestävä elämäntapa VEA08s Viesti ja vaikuta puhuen VEA09 Projektikurssi VEA10 Kertauskurssi | MAA13s Differentiaali- ja integraalilaskennan jatkokurssi MAA14 Lineaarialgebra MAA15 Kertauskurssi MAA19 Tasokäyriä ja kompleksilukuja |
| ÄI12 Nivelkurssi | RUB106s Viesti ja vaikuta puhuen RUB107s Kestävä elämäntapa RUB109 Kertauskurssi RUB110 Nivelkurssi | MAB07s Matemaattinen analyysi MAB08s Tilastot ja todennäköisyys II MAB09 Projektikurssi/ Matematiikan tuki MAB10 Kertauskurssi MAB11 Nivelkurssi |
| ÄI13 Ilmaisutaito | VEA07s Kestävä elämäntapa VEA08s Viesti ja vaikuta puhuen VEA09 Projektikurssi VEA10 Kertauskurssi | BI03s Solu ja perinnöllisyys BI04s Ihmisen biologia BI05s Biologian sovellukset BI06 Lintukurssi BI07 Kertauskurssi BI13 Maastoekologia BI14 Lajintuntemus BI17 Biologian työkurssi |
| ● ÄI14 Mediakurssi | VEA07s Kestävä elämäntapa VEA08s Viesti ja vaikuta puhuen VEA09 Projektikurssi VEA10 Kertauskurssi | GE02s Sininen planeetta GE03s Yhteinen maailma GE04s Geomedia - tutki, osallistu ja vaikuta GE05 Projektikurssi GE06 Kertauskurssi ● MEDGE1 Paikkatieto- järjestelmät |
| ÄI15 Kirjallisuuskurssi | RUB106s Viesti ja vaikuta puhuen RUB107s Kestävä elämäntapa RUB109 Kertauskurssi RUB110 Nivelkurssi | FY02s Lämpö FY03s Sähkö FY04s Voima ja liike FY05s Jaksollinen liike ja aallot FY06s Sähkömagnetismi |
| ● ÄI16 Draamakurssi | RUB106s Viesti ja vaikuta puhuen RUB107s Kestävä elämäntapa RUB109 Kertauskurssi RUB110 Nivelkurssi | KE02s Ihmisen ja elin- ympäristön kemiaa KE03s Reaktiot ja energia KE04s Materiaalit ja teknologia KE05s Reaktiot ja tasapaino KE06 Työkurssi KE07 Kertauskurssi |
| ● ÄI17 Kirjallinen ilmaisu | RUB106s Viesti ja vaikuta puhuen RUB107s Kestävä elämäntapa RUB109 Kertauskurssi RUB110 Nivelkurssi | ● MEDAT1 Ohjelmoinnin perusteet ● MEDAT2 Verkkosivujen tekeminen ● MEDAT3 Ohjelmoinnin jatkokurssi ● MEDAT4 Mobiili- sovellusten ohjelmointi ● MEDAT5 Peliohjelmointi |
| ● MEDÄI1 Elokuva taiteen ja viihteen lajina | RUB106s Viesti ja vaikuta puhuen RUB107s Kestävä elämäntapa RUB109 Kertauskurssi RUB110 Nivelkurssi | FI03s Yhteiskuntafilosofia FI04s Tieto, tiede ja todellisuus FI05 Projektikurssi FI06 Kertauskurssi |
| ● MEDÄI2 Tv-sarjojen maailma | RUB106s Viesti ja vaikuta puhuen RUB107s Kestävä elämäntapa RUB109 Kertauskurssi RUB110 Nivelkurssi | PS02s Kehittyvä ihminen PS03s Tietoa käsittelevä ihminen PS04s Tunteet, psyykki- nen hyvinvointi ja mie- lenterveys PS05s Yksilöllinen ja yhteisöllinen ihminen |
| ● MEDÄI3 Radiotyö | RUB106s Viesti ja vaikuta puhuen RUB107s Kestävä elämäntapa RUB109 Kertauskurssi RUB110 Nivelkurssi | |
| ● MEDÄI4 Pelikulttuuri | RUB106s Viesti ja vaikuta puhuen RUB107s Kestävä elämäntapa RUB109 Kertauskurssi RUB110 Nivelkurssi | |
| ● MEDÄI5 Journalismi | RUB106s Viesti ja vaikuta puhuen RUB107s Kestävä elämäntapa RUB109 Kertauskurssi RUB110 Nivelkurssi | |
| ● MEDÄI6 Julkaisu- produktio | RUB106s Viesti ja vaikuta puhuen RUB107s Kestävä elämäntapa RUB109 Kertauskurssi RUB110 Nivelkurssi | |
| ● MEDÄI7 Verko- kirjoittaminen ja sisällöntuotanto | RUB106s Viesti ja vaikuta puhuen RUB107s Kestävä elämäntapa RUB109 Kertauskurssi RUB110 Nivelkurssi | |
| ● MEDÄI8 Käsikirjoit- taminen | RUB106s Viesti ja vaikuta puhuen RUB107s Kestävä elämäntapa RUB109 Kertauskurssi RUB110 Nivelkurssi | |
| ● MEDÄI9 Teatteri- produktio | RUB106s Viesti ja vaikuta puhuen RUB107s Kestävä elämäntapa RUB109 Kertauskurssi RUB110 Nivelkurssi | |
| ● MEDÄI10 Kulttuuria ja mediaa Helsingissä | RUB106s Viesti ja vaikuta puhuen RUB107s Kestävä elämäntapa RUB109 Kertauskurssi RUB110 Nivelkurssi | |
| S208s Kirjoittamis- taitojen syventäminen | RUB106s Viesti ja vaikuta puhuen RUB107s Kestävä elämäntapa RUB109 Kertauskurssi RUB110 Nivelkurssi | |
| ENA07s Kestävä elämäntapa | RUB106s Viesti ja vaikuta puhuen RUB107s Kestävä elämäntapa RUB109 Kertauskurssi RUB110 Nivelkurssi | |
| ENA08s Viesti ja vaikuta puhuen | RUB106s Viesti ja vaikuta puhuen RUB107s Kestävä elämäntapa RUB109 Kertauskurssi RUB110 Nivelkurssi | |

| | | |
|---|--|---|
| EAB301s Tutustutaan toisiimme ja uuteen kieleen | MAA13s Differentiaali- ja integraalilaskennan jatkokurssi MAA14 Lineaarialgebra MAA15 Kertauskurssi MAA19 Tasokäyriä ja kompleksilukuja | FY07s Aine ja säteily FY08 Projektikurssi FY09 Kertauskurssi FY10 Fysiikan työkurssi FY12 Tähtitiede FY16 Kansainvälinen fysiikan tutkimus |
| EAB302s Matkalla maailmalla | MAB07s Matemaattinen analyysi MAB08s Tilastot ja todennäköisyys II MAB09 Projektikurssi/ Matematiikan tuki MAB10 Kertauskurssi MAB11 Nivelkurssi | KE02s Ihmisen ja elin- ympäristön kemiaa KE03s Reaktiot ja energia KE04s Materiaalit ja teknologia KE05s Reaktiot ja tasapaino KE06 Työkurssi KE07 Kertauskurssi |
| EAB303s Elämän tärkeitä asioita | BI03s Solu ja perinnöllisyys BI04s Ihmisen biologia BI05s Biologian sovellukset BI06 Lintukurssi BI07 Kertauskurssi BI13 Maastoekologia BI14 Lajintuntemus BI17 Biologian työkurssi | ● MEDAT1 Ohjelmoinnin perusteet ● MEDAT2 Verkkosivujen tekeminen ● MEDAT3 Ohjelmoinnin jatkokurssi ● MEDAT4 Mobiili- sovellusten ohjelmointi ● MEDAT5 Peliohjelmointi |
| EAB304s Monenlaista elämää | GE02s Sininen planeetta GE03s Yhteinen maailma GE04s Geomedia - tutki, osallistu ja vaikuta GE05 Projektikurssi GE06 Kertauskurssi ● MEDGE1 Paikkatieto- järjestelmät | FI03s Yhteiskuntafilosofia FI04s Tieto, tiede ja todellisuus FI05 Projektikurssi FI06 Kertauskurssi |
| EAB305s Hyvinvointi ja huolenpito | FY02s Lämpö FY03s Sähkö FY04s Voima ja liike FY05s Jaksollinen liike ja aallot FY06s Sähkömagnetismi | PS02s Kehittyvä ihminen PS03s Tietoa käsittelevä ihminen PS04s Tunteet, psyykki- nen hyvinvointi ja mie- lenterveys PS05s Yksilöllinen ja yhteisöllinen ihminen |
| EAB306s Kulttuuri ja mediat | | |
| EAB307s Opiskelu, työ ja tulevaisuus | | |
| EAB308s Yhteinen maapallomme | | |
| EAB309 Projektikurssi | | |
| EAB310 Kertauskurssi | | |
| VEB301s Tutustutaan toi- siimme ja uuteen kieleen | | |
| VEB302s Matkalla maailmalla | | |
| VEB303s Elämän tärkeitä asioita | | |
| VEB304s Monenlaista elämää | | |
| VEB305s Hyvinvointi ja huolenpito | | |
| VEB306s Kulttuuri ja mediat | | |
| VEB307s Opiskelu, työ ja tulevaisuus | | |
| VEB308s Yhteinen maapallomme | | |
| VEB309 Projektikurssi | | |
| VEB310 Kertauskurssi | | |

| | | | | | |
|-----------------------------|-------------------------|--------------------------|------------------------|---------------------------|--------------------------|
| PS07 Kertauskurssi | YH11 Suomi ja maailma | maailmankatsomukset | ● MU13 Musiikki- | LI07 Palloilukurssi | ● MED03 TV-tuotannon |
| PS08 Sosiaalipsykologia | nyt / yhteiskunta | ja ihmiskunnan | teknologia ja tuotta- | LI08 Liikunnan | kurssi (jatko MED02- |
| PS09 Elämänhallinta ja | tänään | tulevaisuus | minen | starttikurssi | kurssille) |
| vuorovaikutustaidot | ● MEDYH1 Media | ● KU03s Osallisena | ● MULD6 Musiikin | LI09 Keho ja mieli | ● MED04 Mainoskurssi |
| ● MEDPS1 Media- | vallan välineenä | mediassa | lukiodiplomi | LI10 Liikuntavalmennus | ● MED05 Mediatuotoksia |
| psykologia | ja yrittäjyys | KU04s Taiteen monet | ● MEDMU1 Musiikki- | LI11 Elämyksiä | vierailta kielillä |
| HI04s Eurooppalaisen | ● MEDYH2 Media | maailmat | tekniset taidot | liikunnasta | ● MED06 Vapaaehtois- |
| maailmankuvan kehitys | ja yrittäjyys | KU05 Projektikurssi | ● MEDMU2 Musiikki- | LI12 Musiikkiliikunta | toiminnan kurssi |
| HI05s Ruotsin itä- | ja vaikuttaminen | ● KU06 Valokuvaus | teatteriproduktion | LI13 Liikunta | ● MED07 Vaihtuva- |
| maasta Suomeksi | TE02s Ihminen, | KU07 Piirtäjän | suunnittelu | ammattina | teemainen media- |
| HI06s Maailman | ympäristö ja terveys | maailma | ● MEDMU3 Musiikki- | LILD4 Liikunnan | projektikurssi |
| kulttuurit kohtaavat | TE03s Terveyttä | KU08 Maalaus ja väri | teatteriproduktion | lukiodiplomi | ● MELD5 Median |
| HI07 Projektikurssi | tutkimassa | KU09 Grafiikka | toteutus | | lukiodiplomi |
| HI08 Kertauskurssi | TE04 Projektikurssi | KU11 Keramiikka | ● MEDMU4 Sävellyttä- | OP03 Projektikurssi/ | |
| HI09 Antiikin erikoiskurssi | TE05 Kertauskurssi | ja muotoilu | minen | Lukemisen ja kirjoittami- | APO01–07 Kursseja saa |
| HI11 Kulttuuri- | TE06 Ensiapukurssi | KULD2 Kuvataiteen | | sen taitojen kehittämisen | muun muassa tutor- |
| ja taidehistoria | TE07 Kohti terveempää | lukiodiplomi | LI03s Terveyttä | OP04 Minäkö | toiminnasta, opiskelija- |
| HI12 Sotahistoria | elämää | ● MEDKU1 Kuvan- | liikkuen | yliopistoon | kunnan hallituksen |
| HI13 Alueiden historia | TE08 Hyvinvointia | käsittely | LI04s Yhdessä liikkuen | | toiminnasta, ajokortis- |
| HI14 Kansainväliset | tuottamassa | ● MEDKU2 Videokuvaus- | LI05s Hyvinvointia | ● MED01 Median maailma | ta ja muusta aktiivises- |
| suhteet maailmansotien | ● MEDTE1 Terveys | kurssi | liikkuen | ● MED02 Monikamera- | ta toiminnasta. |
| välisenä aikana | ja media | ● MEDKU3 Sarjakuva- | LI06 Vanhojen tanssit | studio peruskurssi | |
| ● MEDHI1 Maailman- | UE03s Maailman | työpaja | | | |
| politiikan polttopisteitä | uskontoja ja | ● MEDKU4 3D-mallinnus | | | |
| ● MEDHI2 Fiktiosta | uskonnollisia liikkeitä | ● MEDKU5 Animaatio | | | |
| faktaan – elokuva | UE04s Uskonto suoma- | ● MEDKU6 Tiedon | | | |
| historian tulkkina | laisessa yhteiskunnassa | visualisointi | | | |
| ● MEDHI3 Historia digi- | UE05s Uskonnot | MU03s Ovet auki | | | |
| talisaation maailmassa | tieteessä, taiteessa ja | musiikille | | | |
| YH04s Kansalaisen | populaarikulttuurissa | ● MU04s Musiikki viestii | | | |
| lakitieto | ● UE06s Uskonnot | ja vaikuttaa | | | |
| YH05 Projektikurssi | ja media | ● MU05 Musiikkiprojekti | | | |
| YH06 Kertauskurssi | UE08 Kertauskurssi | MU06 Yhteismusisointi | | | |
| YH07 Yrittäjyyskurssi | | MU07 Kuoro / yhtye 1 | | | |
| YH08 Taloustiedon | ET03s Yksilö ja yhteisö | MU08 Kuoro / yhtye 2 | | | |
| jatkokurssi | ET04s Kulttuurit katso- | MU09 Kuoro / yhtye 3 | | | |
| ● YH09 Vaikuttamis- | muksen muovaajana | MU10 Lauluworkshop | | | |
| kurssi: aktiivinen | ET05s Katsomusten | MU11 Vapaa säestys ja | | | |
| kansalainen | maailma | improvisointi | | | |
| YH10 Yrittäjyyden | ET06s Teknologia, | MU12 Sanoitus ja | | | |
| jatkokurssi | | sävelly | | | |

Opiskelijan kurssisuoritus arvioidaan kurssin päätyttyä. Jokainen kurssi arvioidaan omana kokonaisuutenaan. Arviointi perustuu eri tavoin annettuun näyttöön kurssin aikana. Arviointiperusteet kerrotaan kurssin alussa. Opiskelija on velvollinen osallistumaan opetukseen. Poissaolot oppitunneilta ja tehtävien laiminlyönnit vaikuttavat syystä riippumatta arviointiin ja saattavat jopa johtaa kurssin keskeytymiseen tai arvioimatta jättämiseen. On syytä muistaa, että poissaolot aina haittaavat ja viivyttävät opiskelua. Tämä koskee myös esimerkiksi sairaudesta johtuvia poissaoloja.

Vilppi on esimerkiksi tekstin suoraa kopioimista omiin nimiin ilman lähdeviitteitä tai kokeessa luntaamista. *Vilppi ja vilpin yritys johtaa kyseisen kurssin uusinta- ja kokeiden menettämiseen, kurssin keskeytymiseen tai rehtorin antamaan kirjalliseen varoitukseen.*

Arvosanat ja muut suoritusmerkinnät

Oppiaineen pakolliset ja syventävät kurssit arvioidaan numeroin, mitä voidaan täydentää muulla arvioinnilla. Soveltavat kurssit arvioidaan pääsääntöisesti numeroin. Poikkeustapauksissa erikseen mainitut soveltavat kurssit voidaan arvioida muutoin.

KURSSISUORITUKSIIN LIITTYVIÄ MERKINTÖJÄ

S = hyväksytysti suoritettu

O = osittain suoritettu. *O*-merkintää käytetään vain poikkeustapauksissa.

Opiskelijalla on mahdollisuus täydentää ja suorittaa kurssi loppuun kahden seuraavan jakson aikana. Opettaja ja opiskelija sopivat ja kirjaavat Wilmaan, mihin mennessä opiskelija hoitaa puuttuvat suoritukset. Mikäli opiskelija ei ole suorittanut kurssia loppuun määräaikaan mennessä, merkinnäksi tulee *K*.

K = keskeytynyt. Mikäli opiskelija suorittaa kurssin myöhemmin, on se aloitettava alusta.

H = hylätty

Oppimäärän suoritus ja arviointi

Oppiaineen oppimäärä muodostuu opiskelijan henkilökohtaisen opiskelusuunnitelman mukaisesti opiskelemista pakollisista ja syventävistä sekä niihin läheisesti liittyvistä soveltavista kursseista. Samassa oppiaineessa eri opiskelijoilla voi olla erilaiset oppimäärät. Minimissään oppimäärä käsittää vain aineen pakolliset kurssit.

Oppiaineen osalta opiskelijan arvioinnista päättää opiskelijan opettaja, tai jos opettajia on useita, opettajat yhdessä. Päättöarvioinnista päättävät rehtori ja opiskelijan opettajat yhdessä. Oppiaineen oppimäärän arvosana määräytyy opiskelijan opiskelemien pakollisten ja valtakunnallisten syventävien kurssien arvosanojen aritmeettisena keskiarvona. Halutessaan opiskelija voi pyytää päättötodistukseen numeroarvosanan sijasta suoritusmerkinnän liikunnasta sekä oppiaineista, joita on suorittanut vain yhden kurssin sekä valinnaisista vieraista kielistä, joita on suorittanut vain kaksi kurssia. Tämä tapahtuu kansliasta saatavalla lomakkeella (kevään ylioppilaat huhtikuun loppuun mennessä, syksyn ylioppilaat lokakuun loppuun mennessä).

Soveltavat kurssit voivat vaikuttaa korottavasti oppiaineen päättöarvosanaan, mutta pakollisten ja valtakunnallisten syventävien kurssien mukaista arvosanaa ei voi alentaa. Soveltavien kurssien tulee olla hyväksytysti suoritettuja. Opiskelija ei voi jättää pois suorittamiaan arvioituja aineen oppimäärään sisällytettyjä kursseja.

Oppimäärän arvosanan korottaminen

Opiskelijalla, joka haluaa korottaa keskiarvona määräytynyttä arvosanaa, on oikeus osallistua erilliseen kuulusteluun eli tenttiin. Mikäli hän tällöin osoittaa suurempaa kypsyttää ja oppiaineen hallintaa kuin em. keskiarvo edellyttää, hänen arvosanaansa korotetaan. Tenttimismahdollisuudesta voi neuvotella aineenopettajan kanssa.

Päättöarvioinnin uusiminen ja oikaisu

Opiskelija voi kahden kuukauden kuluessa arvioinnista tiedon saatuaan pyytää päättöarvioinnin uusimista ja oikaisua. Pyyntö tehdään rehtorille. Uudesta arvioinnista päättävät rehtori ja opiskelijan opettajat yhdessä. Jos opiskelija on tyytymätön pyynnöstä tehtyyn uuteen arviointiin tai ratkaisuun, jolla pyyntö on hylätty, hän voi pyytää oikaisua aluehallintovirastolta. Aluehallintovirasto voi, mikäli päätös on ilmeisen virheellinen, velvoittaa opettajan toimittamaan uuden arvioinnin tai määrätä, mikä arvosana opiskelijalle on annettava.

Hylättyjä kursseja voi opiskelijalla olla päättötodistuksessa oppiaineittain seuraavasti:

| OPISKELTUJA PAKOLLISIA JA SYVENTÄVIÄ KURSSEJA YHTEENSÄ | HYLÄTTYJEN KURSSIEN ENIMMÄISMÄÄRÄ |
|--|-----------------------------------|
| 1–2 kurssia | 0 |
| 3–5 kurssia | 1 |
| 6–8 kurssia | 2 |
| 9 + kurssia | 3 |

Yo-kirjoituksiin osallistuakseen opiskelijalla täytyy olla suoritettuna kirjoitettavasta aineesta vähintään kaikki pakolliset kurssit. Yo- ja päättö-
todistuksen saadakseen opiskelijalla täytyy olla suoritettuna kaikki lukion oppimäärään kuuluvat kurssit. Soveltavista kursseista ei saa olla hylättyjä arvosanoja (H, 4).

Itsenäisesti suoritettava kurssi

Opiskelijalle voidaan kirjallisesta hakemuksesta myöntää lupa kurssin suorittamiseen opetukseen osallistumatta. Luvan myöntää kurssin opettaja, jonka kanssa sovitaan opinto-ohjelma. Itsenäisesti opiskeltava kurssi on aina suoritettava hyväksytysti. Tarvittava lomake on tulostettavissa koulun kotisivuilta.

Muulla suoritettavat kurssit

Opiskelijalla on oikeus lukea hyväkseen muualla suoritettuja opintoja, mikäli ne ovat tavoitteiltaan, keskeisiltä sisällöiltään ja kestoaltaan lukion opetussuunnitelman mukaisia. Todistus muualla suoritetuista kursseista toimitetaan opinto-ohjaajalle.

Hylätyn kurssin uusiminen

Hylätyn arvosanan korottamiseksi opiskelijalla on mahdollisuus osallistua kerran uusintakuulusteluun. Mikäli suoritus pysyy hylättynä, opiskelijan tulee osallistua kurssin opetukseen uudelleen.

Hyväksytyn kurssin korottaminen

Hyväksytyn kurssin korottamiseksi opiskelija voi joko osallistua kerran korotustenttiin, joka pidetään tammikuussa tai käydä kurssin uudelleen. Näissä tapauksissa kurssi arvioidaan paremman suorituksen mukaisesti.

Lukion antamat todistukset

Lukion päättötodistus annetaan opiskelijalle, joka on suorittanut lukion koko oppimäärän. Päättötodistukseen merkitään opiskelijan opiskelemat oppiaineet, niissä suoritettujen kurssien lukumäärä sekä kunkin oppiaineen arvosana sanallisesti ja numeroin (esim. kiitettävä 9) tai merkintä oppiaineen hyväksytystä suorittamisesta (suoritettu).

Päättötodistuksen lisätietoihin merkitään todistuksen liitteenä annettavat selvitykset ja päättötodistusta täydentävät todistukset (esim. lukiodiplomi).

HUOM! Saadaksesen lukion päättötodistuksen kevään päättäjäistilaisuudessa tulee opiskelijan olla suorittanut kaikki oppimääräänsä kuuluvat kurssit viimeistään saman lukuvuoden huhtikuun loppuun mennessä. Syksyn ylioppilailta kurssien tulee olla suoritettuna lokakuun loppuun mennessä.

Erotodistus

Todistus lukiosta eroamisesta annetaan opiskelijalle, joka eroaa lukiosta ennen lukion koko oppimäärän suorittamista. Erotodistukseen merkitään oppiaineet ja niissä suoritettavat kurssit sekä kunkin kurssin arvosana tai muu suoritusmerkintä, mikäli kurssia ei ole arvioitu numerolla. *Ennen lukiosta eroamista opiskelijan tulee keskustella opinto-ohjaajan ja ryhmäohjaajan kanssa. Alle 18-vuotiaalta opiskelijalta edellytetään kirjallista huoltajan suostumusta.*

Ylioppilastutkinto

Ylioppilastutkinnon suorittaminen tuottaa yleisen jatko-opintokelpoisuuden yliopistoihin ja korkeakouluihin. Ylioppilastutkintolautakunta (YTL) vastaa tutkinnon järjestelyistä, ja tutkinto järjestetään kaksi kertaa vuodessa, keväällä ja syksyllä.

Tutkinnon voi suorittaa joko yhdellä tutkintokerralla tai hajauttaa kahteen tai kolmeen peräkkäiseen tutkintokertaan.

Tutkintoon kuuluu *vähintään neljä koetta*, joista äidinkielen/suomi toisena kielenä -koe on kaikille pakollinen. Opiskelija valitsee kolme muuta pakollista koetta seuraavien neljän kokeen joukosta: ruotsi, vieras kieli, matematiikka ja reaaliaine. Lisäksi tutkintoon voi sisällyttää yhden tai useamman ylimääräisen kokeen.

Pakollisista kokeista on *vähintään yhden oltava A-tasoinen* eli pitkään opimäärään perustuva. Opiskelija voi valita kokeen tason riippumatta siitä, minkä tasoisen on kyseistä ainetta lukiossa opiskellut.

Opiskelijalla on oikeus osallistua yksittäisen aineen kokeeseen suoritettuaan kyseisestä aineesta vähintään pakolliset kurssit. On kuitenkin muistettava, että *koetehtävät perustuvat sekä pakollisiin että syventäviin kursseihin*. Kevään yo-kokeeseen osallistuvan on suoritettava pakolliset kurssit ko. aineessa viimeistään saman lukuvuoden 3. jaksossa, syksyn kokeisiin osallistuvan viimeistään edellisen lukuvuoden 5. jaksossa. Ylioppilaskirjoituksiin osallistuvan on myös muistettava, ettei todistuksessa saa olla liikaa O-, K-, ja 4-merkintöjä, sillä ne voivat estää kirjoituksiin osallistumisen ja ylioppilaaksi pääsemisen.

Tutkintoon ilmoittautuminen on sitovaa ja osallistuminen maksullista. Kokeen pakollisuutta tai ylimääräisyyttä ei voi jälkikäteen muuttaa. Aine-reaalikokeessa valitusta aineesta ei voi koetilanteessa poiketa. Ilmoittautuminen kevään tutkintoon on marraskuun puolivälissä ja syksyn tutkintoon toukokuun puolivälissä. Tarkemmat ilmoittautumispäivät on merkitty opintopöytäkalenteriin.

Opiskelija saa ylioppilastutkintotodistuksen sinä tutkintokertana, jolloin kaikki pakolliset kokeet on hyväksytysti suoritettu ja lukion päättötodistus tehtynä.

HUOM! Ylioppilastutkintotodistuksen saamisen edellytyksenä on, että opiskelija on suorittanut lukion koko oppimäärän. Näin ollen opiskelija, jonka ylioppilastutkinto on hyväksytysti suoritettu, mutta jonka lukion oppimäärään vaadittava kurssimäärä on vajaa, ei saa ylioppilastutkintotodistusta. Tutkinnon jo suorittanut henkilö saa kokeeseen osallistuessaan siitä erillisen todistuksen.

Hylätyn pakollisen kokeen saa uusia kolme kertaa tätä tutkintokertaa välittömästi seuraavien kolmen tutkintokerran aikana. Jollei tutkintoa ole suo-

ritettu säädetyssä ajassa, on tutkinto kokonaisuudessaan uusittava. Hylätyn ylimääräisen kokeen saa uusia kaksi kertaa ilman aikarajaa. Hyväksytysti suoritettuna kokeen saa uusia niin monta kertaa kuin haluaa. Kokeen uusimisajankohdan saa valita itse.

Reaaliaineen koe

Yhdellä tutkintokerralla järjestetään kaksi reaaliaineiden koepäivää. Yhtenä koepäivänä järjestetään psykologian, filosofian, historian, fysiikan sekä biologian kokeet ja toisena koepäivänä evankelis-luterilaisen uskonnon, ortodoksisen uskonnon, elämäntutkimustiedon, yhteiskuntaopin, kemian, maantieteen ja terveystiedon kokeet. Yhtenä päivänä voi osallistua vain yhden reaaliaineen kokeeseen. Siten yhdellä tutkintokerralla voi suorittaa enintään kaksi reaaliaineen koetta. Tutkinnon hajauttamalla opiskelija voi osallistua usean reaaliaineen kokeeseen.

Reaaliaineen kokeeseen osallistuvalla opiskelijalla edellytetään, että hän on opiskellut vähintään oppiaineen pakolliset kurssit. Niissä aineissa, joissa ei ole pakollisia kursseja, edellytetään vähintään kahden lukiokurssin opiskelua. Tehtävät laaditaan kussakin aineessa pakollisten ja syventävien kursien pohjalta.

Äidinkielen koe

Äidinkielen koe on kaksiosainen: siihen kuuluu lukutaidon koe ja kirjoitustaidon koe. Opiskelija osallistuu samalla tutkintokerralla molempiin kokeisiin. Äidinkielen arvosana määräytyy kokeiden painotetun yhteispistemäärän perusteella.

Suomi toisena kielenä -koe

Suomi toisena kielenä -kokeessa on neljä osaa: siihen kuuluu luetun ymmärtämisen osa, luetun ymmärtämistä ja vuorovaikutuksen taitoa mittaava osa, kuullun ymmärtämistä sekä sanaston ja rakenteiden hallintaa mittaava osa ja kirjoitelma. S2-ylioppilaskokeen arvosana määräytyy kokeiden yhteispistemäärän perusteella. Kaikki kokeen osat suoritetaan yhtenä, erikseen ilmoitettavana koepäivänä.

LISÄTIETOJA WWW.YLIOPPILASTUTKINTO.FI, WWW.DIGABI.FI
APUA TUTKINTOSI SUUNNITTELUUN SAAT OPOILTA,
AINEENOPETTAJILTA JA RYHMÄNOHJAAJILTA.

Järjestyssäännöt

Yhteiset toimintaperiaatteet

Oppilaitoksessamme minkäänlainen kiusaaminen, häirintä, syrjintä tai väkivalta eivät kuulu opiskeluun, koulun käytäville, sosiaalisen median käyttöön eikä muuhunkaan toimintaan.

Hyvä yhteishenki rakentuu yhteisöllisyydestä ja välittämisestä. Toimintamme ja sanavalintamme vaikuttavat meidän jokaisen yhteiseen arkeen. Mieti mitä teet ja sanot. Yhteisön jäsenenä suhtaudumme kaikkiin ihmisiin suvaitsevasti ja kunnioittavasti.

1. Järjestyssääntöjen soveltaminen

Järjestyssääntöjen tarkoituksena on turvata hyvät opiskelu- ja työolosuhteet sekä taata jokaiselle työrauha, viihtyvyys, turvallisuus ja opiskelun esteetön sujuminen. Järjestyssäännöt ovat voimassa sekä oppilaitoksen alueella että kaikissa muissakin opiskeluun liittyvissä tilanteissa. Mahdollisissa opiskeluun liittyvissä yhteistyötahojen tiloissa ja tilaisuuksissa noudatetaan lisäksi näiden sääntöjä.

Kaikessa toiminnassa noudatetaan lakeja ja asetuksia sekä Helsingin kaupungin ja oppilaitoksen määräyksiä, sääntöjä ja ohjeita.

2. Käyttäytyminen

Oppimisympäristöissä ja koulumme sosiaalisen median kanavilla jokaisen tulee käyttäytyä asiallisesti, hyviä käytöstapoja noudattaen ja kaikkia ihmisiä kunnioittaen.

3. Työaikojen noudattaminen

Opiskelijan tulee noudattaa sovittuja työaikoja ja ilmoittaa etukäteen tiedosaan olevat poissaolot. Kaikki poissaolot tulee selvittää Helsingin medialukion opinto-oppaassa ja Wilmassa tarkemmin määritellyllä tavalla. Opinto-oppaassa määritellään tarkemmin muut päivittäiseen työskentelyyn liittyvät asiat: oppituntien alkaminen ja päättyminen, päivänavauskäytänne sekä opitunnin peruuntuminen.

4. Turvallinen ja häiriötön työ- ja oppimisympäristö

Jokaisella on vastuu turvallisesta, häiriöttömästä ja siististä työ- ja oppimisympäristöstä. Kaikenlainen henkinen tai fyysinen väkivalta sekä kiusaami-

nen ja häirintä on kielletty. Toisesta henkilöstä otettua valokuvaa tai videoa ei saa julkaista ilman tämän lupaa internetissä, sosiaalisessa mediassa tai muussa julkisessa paikassa.

Mobiililaitteita, kuten älypuhelimia, tablettitietokoneita ym. käytetään oppimistilanteissa ainoastaan oppimisen tukena. Poikkeuksista sovitaan opettajan kanssa erikseen.

Oppilaitoksen alueen rajat ja sillä liikkuminen määritellään erillisessä kartassa, joka löytyy opinto-oppaan viimeiseltä sivulta.

5. Turvallisuus

Oppilaitoksen ja muiden oppimisympäristöjen työturvallisuus- ja muita turvallisuusohjeita tulee noudattaa. Työturvallisuuspuutteista on ilmoitettava välittömästi opettajalle tai muulle henkilöstön edustajalle. Opiskelijan tulee pukeutua opiskelun ja työtehtävien sekä mahdollisten muiden oppimisympäristöjen vaatimusten mukaisesti. Kaikki oppilaitoksessa opiskelevat ja työskentelevät huolehtivat oman ja muiden turvallisuuden edistämisestä.

Tapaturmasta on viipymättä ilmoitettava terveydenhoitajalle/opettajalle/muulle henkilökuntaan kuuluvalle tai muulla tavoin varmistettava tarvittavan ensiavun saanti.

6. Omaisuuden käsittely

Oppilaitoksen ja muiden oppimisympäristöjen omaisuutta ja materiaaleja tulee käsitellä ja säilyttää huolellisesti, annettujen ohjeiden ja kestävä kehityksen periaatteiden mukaisesti. Koulun omaisuudelle tahallisesti tai tuottamuksellisesti (jotain tehdään varomattomasti, huolimattomasti, ajattele mattomasti tai jotain laiminlyödään) aiheutettu vahinko on korvattava. Vahingosta tulee ilmoittaa rehtorille, opettajalle tai muulle henkilökuntaan kuuluvalle. Mahdollinen korvausvelvollisuus selvitetään aina tapauskohtaisesti.

7. Päihteet ja tupakointi

Helsingin medialukio on päihteetön ja savuton.

Tupakkatuotteiden käyttö ja esilläpito oppilaitoksen alueella ja oppilaitoksen järjestämissä tilaisuuksissa sekä leirikouluissa on kielletty.

Päihteiden hallussapito, käyttö ja päihteiden vaikutuksen alaisena esiintyminen oppilaitoksen alueella ja oppilaitoksen järjestämissä tilaisuuksissa sekä leirikouluissa on kielletty.

Jos opiskelija tavataan oppilaitoksen alueella tupakoimassa tai käyttämässä päihteitä, koulun rehtori tai henkilökuntaan kuuluva on tarvittaessa yhteydessä opiskelijan kotiin tai poliisiin tai muihin viranomaisiin.

8. Koulumatkat ja pysäköinti oppilaitoksen alueella

Helsingin kaupunki on vakuuttanut opiskelijansa koulumatkojen ajaksi.

Ajoneuvot pysäköidään vain niille varatuille paikoille. A3-oven vieressä oleva pysäköintialue on varattu vain koulun henkilökunnan käyttöön.

9. Järjestyssääntörikkomukset

Mikäli opiskelija ei noudata järjestyssääntöjä tai käyttäytyy sopimattomasti, häntä voidaan ojentaa tai rangaista Lukiolaissa säädetyllä tavalla (Lukiolaki, 26 §, 26a §, 26b § ja 26c §). Järjestyssääntörikkomuksesta seuraa lukiosta annetun lain mukaisia kurinpidollisia toimia kuten kirjallinen varoitus tai määräaikainen erottaminen enintään yhden vuoden ajaksi. Työrauhaa turvaavia toimenpiteitä ovat esimerkiksi poistumismääräys oppilaitoksen järjestämästä tilaisuudesta tai opetustilasta sekä opetuksen epääminen enintään kolmen työpäivän ajaksi.

10. Muu ohjeistus

Johtokunta voi tarvittaessa antaa lukion järjestyssääntöjä täydentäviä ohjeita ja määräyksiä. Koulutyöskentelyyn liittyviä ohjeita ja määräyksiä annetaan myös lukion opetussuunnitelmassa ja vuosittain ilmestyvässä opinto-oppaassa.

Opiskelijoita tulee kuulla ennen opintoihin ja muihin opiskelijoiden asemaan olennaisesti vaikuttavien päätösten tekemistä (Lukiolaki 27 §).

Erilaisten esitteiden ja mainosten levittämiseen koulussa tarvitaan rehtorin tai asiaa tuntevan opettajan hyväksyminen.

11. Järjestyssääntöjen laatiminen ja päivittäminen

Oppilaitoksen henkilökunta, opiskelijat ja huoltajat osallistuvat järjestyssääntöjen laatimiseen ja päivittävät sääntöjä yhteistyössä tarpeen mukaan.

12. Järjestyssäännöistä tiedottaminen

Järjestyssäännöistä tiedotetaan opiskelijoille, huoltajille sekä työntekijöille säännöllisesti siten, että kaikilla on ajantasainen tieto. Järjestyssäännöt käsitellään lukuvuoden alussa opiskelijaohjauksen yhteydessä sekä tarpeen mukaan. Säännöistä tiedotetaan lisäksi sähköisten viestintäkanavien välityksellä sekä opinto-oppaan avulla.

13. Järjestyssääntöjen noudattaminen

Oppilaitoksen henkilökunta ja opiskelijat ovat velvollisia perehtymään järjestyssääntöihin ja noudattamaan niitä.

SYYSLUKUKAUSI 8.8.–20.12.

ELOKUU

To 8 1. jakso alkaa

Pe 9

La 10

Su 11

Ma 12

Ti 13

Ke 14

To 15

Pe 16

La 17

Su 18

Ma 19

Ti 20

Ke 21

To 22 Alkavien tutustumisiltapäivä, vanhempien ikäryhmien liikuntapäivä

Pe 23

La 24

Su 25

Ma 26

Ti 27 Yo-info kirjoittajille

Ke 28 Yo-info kirjoittajille

To 29 Klo 8.30 alkavan ikäluokan huoltajien aamukahvitilaisuus

Pe 30

La 31

SYYSKUU

| | |
|-------|---|
| Su 1 | |
| Ma 2 | |
| Ti 3 | Alkavien kurssivalinnat |
| Ke 4 | |
| To 5 | |
| Pe 6 | Syksyn yo-kirjoituksiin osallistuvilla tulee olla kirjoitettavissa aineissa vähintään pakolliset kurssit suoritettu |
| La 7 | |
| Su 8 | |
| Ma 9 | |
| Ti 10 | |
| Ke 11 | |
| To 12 | |
| Pe 13 | |
| La 14 | |
| Su 15 | |
| Ma 16 | Yo – lyhyt vieras kieli |
| Ti 17 | |
| Ke 18 | Yo – äidinkieli, lukutaidon koe |
| To 19 | Näyttö, 2. palkki |
| Pe 20 | Yo – pitkä vieras kieli; näyttö, 3. palkki |
| La 21 | |
| Su 22 | |
| Ma 23 | Näyttö, 4. palkki |
| Ti 24 | Yo – matematiikka; näyttö, 5. palkki |
| Ke 25 | Näyttö, 6. palkki |
| To 26 | Yo – PS, FI, HI, BI, FY; näyttö, 7. palkki |
| Pe 27 | Yo – ruotsi; näyttö, 1. ja 8. palkit |
| La 28 | |
| Su 29 | |
| Ma 30 | 2. jakso alkaa |

LOKAKUU

| | |
|-------|--|
| Ti 1 | Yo – äidinkieli, kirjoitustaidon koe; S2-koe |
| Ke 2 | |
| To 3 | YO – UE/UO/ET, YH, KE, GE, TE |
| Pe 4 | |
| La 5 | |
| Su 6 | |
| Ma 7 | |
| Ti 8 | |
| Ke 9 | |
| To 10 | |
| Pe 11 | Ilmoittautuminen uusintakokeeseen päättyy klo 10 |
| La 12 | |
| Su 13 | |
| Ma 14 | Syysloma |
| Ti 15 | Syysloma |
| Ke 16 | Syysloma |
| To 17 | Syysloma |
| Pe 18 | Syysloma |
| La 19 | |
| Su 20 | |
| Ma 21 | |
| Ti 22 | Yo-info ilmoittautujille; 19-ikäluokan vanhempainilta klo 18 |
| Ke 23 | Uusintakoe klo 9 – 13, etäpäivä |
| To 24 | Yo-info ilmoittautujille |
| Pe 25 | Syksyn ylioppilailta kurssien oltava suoritettu |
| La 26 | |
| Su 27 | |
| Ma 28 | |
| Ti 29 | |
| Ke 30 | |
| To 31 | |

MARRASKUU

| |
|--|
| Pe 1 |
| La 2 Pyhäinpäivä |
| Su 3 |
| Ma 4 |
| Ti 5 |
| Ke 6 |
| To 7 |
| Pe 8 |
| La 9 |
| Su 10 |
| Ma 11 |
| Ti 12 18-ikäluokan vanhempainilta klo 18 |
| Ke 13 |
| To 14 Ilmoittautuminen kevään ylioppilaskirjoituksiin päättyy tutkinnon aloittavilla; muut ilmoittautuvat välittömästi tulosten selvittyä. |
| Pe 15 |
| La 16 |
| Su 17 |
| Ma 18 Näyttö, 2. palkki |
| Ti 19 Näyttö, 3. palkki |
| Ke 20 Näyttö, 4. palkki |
| To 21 Näyttö, 5. palkki |
| Pe 22 Näyttö, 6. palkki |
| La 23 |
| Su 24 |
| Ma 25 Näyttö, 7. palkki |
| Ti 26 Näyttö, 1. ja 8. palkit |
| Ke 27 3. jakso alkaa |
| To 28 |
| Pe 29 Ilmoittautuminen kevään 2020 ylioppilaskirjoituksiin päättyy |
| La 30 |

JOULUKUU

| |
|--|
| Su 1 |
| Ma 2 |
| Ti 3 |
| Ke 4 Lakkiaisharjoitukset klo 15 |
| To 5 Alkavien ja jatkavien itsenäisyysjuhla klo 10; syksyn lakkiaiset ja itsenäisyysjuhla klo 12 |
| Pe 6 Itsenäisyyspäivä |
| La 7 |
| Su 8 |
| Ma 9 |
| Ti 10 |
| Ke 11 |
| To 12 |
| Pe 13 |
| La 14 |
| Su 15 |
| Ma 16 |
| Ti 17 |
| Ke 18 |
| To 19 |
| Pe 20 Joulukirkko/katsomusneutraali lukukauden päätöstilaisuus |
| La 21 Joululoma alkaa |
| Su 22 |
| Ma 23 |
| Ti 24 Jouluaatto |
| Ke 25 Joulupäivä |
| To 26 Tapaninpäivä |
| Pe 27 |
| La 28 |
| Su 29 |
| Ma 30 |
| Ti 31 Uudenvuodenaatto |

TAMMIKUU

| | |
|----------------------------------|---|
| Ke 1 | Uudenvuodenpäivä |
| To 2 | |
| Pe 3 | |
| La 4 | |
| Su 5 | |
| Ma 6 | Loppiainen |
| KEVÄTLUKUKAUSI 7.1.–30.5. | |
| Ti 7 | Kevätlukukausi alkaa |
| Ke 8 | Ilmoittautuminen uusinta-/korotuskokeeseen päättyy klo 10 |
| To | |
| Pe 10 | |
| La 11 | |
| Su 12 | |
| Ma 13 | |
| Ti 14 | |
| Ke 15 | Uusinta-/korotuskoe klo 9–13, etäpäivä |
| To 16 | |
| Pe 17 | |
| La 18 | Työpäivä ma lukujärjestyksen mukaan; avoimet ovet peruskoululaisille ja huoltajille |
| Su 19 | |
| Ma 20 | Vapaapäivä |
| Ti 21 | Yo-info kirjoittajille; Abien vanhempainilta klo 18 |
| Ke 22 | Yo-info kirjoittajille |
| To 23 | |
| Pe 24 | |
| La 25 | |
| Su 26 | |
| Ma 27 | Näyttö, 2. palkki |
| Ti 28 | Näyttö, 3. palkki |
| Ke 29 | Näyttö, 4. palkki |
| To 30 | Näyttö, 5. palkki |
| Pe 31 | Näyttö, 6. palkki |

HELMIKUU

| | |
|-------|---|
| La 1 | |
| Su 2 | |
| Ma 3 | Näyttö, 7. palkki |
| Ti 4 | Näyttö, 1. ja 8. palkit |
| Ke 5 | 4. jakso alkaa |
| To 6 | |
| Pe 7 | |
| La 8 | |
| Su 9 | |
| Ma 10 | |
| Ti 11 | Lukioinfot peruskoululaisille |
| Ke 12 | |
| To 13 | Penkkarit, illalla vanhojen tanssit |
| Pe 14 | Vanhojen tanssit |
| La 15 | |
| Su 16 | |
| Ma 17 | Talviloma |
| Ti 18 | Talviloma |
| Ke 19 | Talviloma |
| To 20 | Talviloma |
| Pe 21 | Talviloma |
| La 22 | |
| Su 23 | |
| Ma 24 | |
| Ti 25 | |
| Ke 26 | |
| To 27 | |
| Pe 28 | Kevään yo-kirjoituksiin osallistuvilla tulee olla kirjoitettavissa aineissa vähintään pakolliset kurssit suoritettu |
| La 29 | |

MAALISKUU

| |
|--|
| Su 1 |
| Ma 1 |
| Ti 3 |
| Ke 4 |
| To 5 |
| Pe 6 |
| La 7 |
| Su 8 |
| Ma 9 |
| Ti 10 Yo – äidinkieli, lukutaidon koe / S2-koe |
| Ke 11 |
| To 12 Yo – äidinkieli, kirjoitustaidon koe |
| Pe 13 Yo – lyhyt vieras kieli |
| La 14 |
| Su 15 |
| Ma 16 Yo – ruotsi |
| Ti 17 |
| Ke 18 Yo – matematiikka |
| To 19 |
| Pe 20 Yo – pitkä vieras kieli |
| La 21 |
| Su 22 |
| Ma 23 |
| Ti 24 Yo – UE/UO/ET,YH, KE ,GE,TE |
| Ke 25 Näyttö, 2. palkki |
| To 26 Yo – PS, FI, HI, BI, FY; näyttö, 3. palkki |
| Pe 27 Näyttö, 4. palkki |
| La 28 |
| Su 29 |
| Ma 30 Näyttö, 5.palkki |
| Ti 31 Näyttö, 6.palkki |

HUHTIKUU

| |
|--|
| Ke 1 Näyttö, 7.palkki |
| To 2 Näyttö, 1. ja 8. palkit |
| Pe 3 5. jakso alkaa |
| La 4 |
| Su 5 |
| Ma 6 |
| Ti 7 |
| Ke 8 |
| To 9 |
| Pe 10 Pitkäperjantai |
| La 11 |
| Su 12 I pääsiäispäivä |
| Ma 13 II pääsiäispäivä |
| Ti 14 Yo-info ilmoittautujille |
| Ke 15 Yo-info ilmoittautujille |
| To 16 Ilmoittautuminen uusintakokeeseen päättyy klo 10 |
| Pe 17 |
| La 18 |
| Su 19 |
| Ma 20 |
| Ti 21 |
| Ke 22 Uusintakoe 9–13, etäpäivä |
| To 23 |
| Pe 24 Kevään ylioppilailta kurssien oltava suoritettu |
| La 25 |
| Su 26 |
| Ma 27 |
| Ti 28 |
| Ke 29 |
| To 30 |

TOUKOKUU

| | |
|-------|--|
| Pe 1 | Vapunpäivä |
| La 2 | |
| Su 3 | |
| Ma 4 | |
| Ti 5 | |
| Ke 6 | |
| To 7 | |
| Pe 8 | |
| La 9 | |
| Su 10 | |
| Ma 11 | |
| Ti 12 | |
| Ke 13 | |
| To 14 | |
| Pe 15 | Ilmoittautuminen syksyn yo-kirjoituksiin päättyy tutkinnon aloittavilta kirjoittajilta |
| La 16 | |
| Su 17 | |
| Ma 18 | |
| Ti 19 | Näyttö, 2.palkki |
| Ke 20 | Näyttö, 3.palkki |
| To 21 | Helatorstai |
| Pe 22 | Näyttö, 4.palkki |
| La 23 | |
| Su 24 | |
| Ma 25 | Näyttö, 5.palkki |
| Ti 26 | Näyttö, 6.palkki |
| Ke 27 | Näyttö, 7.palkki |
| To 28 | Näyttö, 1. ja 8. palkit |
| Pe 29 | Klo 10 19- ja 18-ikäluokkien kevätjuhla, klo 17 lakkiaisharjoitukset |
| La 30 | Kevätjuhla ja lakkiaiset klo 10 |
| Su 31 | |

KESÄKUU

Ma 1 Viimeinen ilmoittautumispäivä syksyn 2020 yo-kirjoituksiin, päättyy klo 15

MUISTIINPANOJA

HELSINGIN
MEDIALUKIO