

*Kaupunkiympäristön julkaisuja 2026:4*

# **Luonnonhoidon periaatteet – osa 2**

*Kedot, niityt ja maisemapellot*



# **Luonnonhoidon periaatteet – osa 2**

*Kedot, niityt ja maisemapellot*

## HELSINGIN KAUPUNKI

**Julkaisu vuosi:** 2026

**Sidosasu:** pdf

**Sarjan nimi:** Luonnonhoidon periaatteet, osa 2: Kedot, niityt ja maisemapellot

**ISSN 2489-4230 (verkkojulkaisu, pdf)**

**ISSN 2489-4222 (painettu)**

**ISBN verkkoversio: 978-952-386-673-7**

**ISBN painettu: 978-952-386-672-0**

Painos 50 kpl

### Ohjausryhmä

**Katriina Arrakoski**, yksikön päällikkö, Maankäyttö ja kaupunkirakenne, Kaupunkitila- ja maisemasuunnittelu, Puisto- ja vihersuunnittelu

**Jouni Heinänen**, yksikön päällikkö, Maankäyttö ja kaupunkirakenne, Kaupunkitila- ja maisemasuunnittelu, Kaupunkitila ja verkostot

**Jussi Luomanen**, kaupunkitila- ja maisemasuunnittelupäällikkö, Maankäyttö ja kaupunkirakenne, Kaupunkitila- ja maisemasuunnittelu

**Anna-Mari Tiitinen-Kairi**, tiimipäällikkö, Rakennukset ja yleiset alueet, Yleiset alueet, Kunnossapito, Viherkunnossapito

**Laura Walin**, yksikön päällikkö, Palvelut ja luvat, Ympäristöpalvelut, Ympäristönsuojelu ja ohjaus

### Vastuhenkilöt

**Iiris Lettojärvi**, suunnitteluasiantuntija, Maankäyttö ja kaupunkirakenne, Kaupunkitila- ja maisemasuunnittelu, Kaupunkitila ja verkostot

**Tuuli Ylikotila**, luontoasiantuntija, Maankäyttö ja kaupunkirakenne, Kaupunkitila- ja maisemasuunnittelu, Kaupunkitila ja verkostot

### Työryhmä

**Anna Hurmeranta**, vuorovaikutusasiantuntija, Hallinto- ja tukipalvelut, Viestintäpalvelut, Osallisuus ja viestinnän kanavat

**Heini Hämäläinen**, tutkija, Kulttuuri, Kaupunginmuseo, Kulttuuriperintö

**Heidi Kiuru**, projektinjohtaja, Rakennukset ja yleiset alueet, Yleiset alueet, Kunnossapito, Viherkunnossapito

**Sari Knuuti**, projektinjohtaja, Maankäyttö ja kaupunkirakenne, Kaupunkitila- ja maisemasuunnittelu, Puisto- ja vihersuunnittelu

**Maaret Louhelainen**, tutkija, Kulttuuri, Kaupunginmuseo, Kaupunginmuseo, Kulttuuriperintö

**Sami Pulkkinen**, projektinjohtaja, Rakennukset ja yleiset alueet, Yleiset alueet, Kunnossapito, Viherkunnossapito

**Katariina Ruuska-Jauhojärvi**, tutkija, Kulttuuri, Kaupunginmuseo, Kulttuuriperintö

**Inkeri Salo**, suunnitteluasiantuntija, Maankäyttö ja kaupunkirakenne, Kaupunkitila- ja maisemasuunnittelu, Kaupunkitila ja verkostot

**Sari Saresto**, kulttuuriympäristöpäällikkö, Kulttuuri, Kaupunginmuseo, Kulttuuriperintö

**Hanna Seitapuro**, ympäristöasiantuntija, Palvelut ja luvat, Ympäristöpalvelut, Ympäristönsuojelu ja ohjaus, Luonto ja ympäristötietoisuus

**Antti Siuruainen**, suunnitteluasiantuntija, Maankäyttö ja kaupunkirakenne, Kaupunkitila- ja maisemasuunnittelu, Puisto- ja vihersuunnittelu

**Lotta Silfverberg**, johtava asiantuntija, Hallinto- ja tukipalvelut, Viestintäpalvelut, Media- ja asukasviestintä

**Juha Vuorinen**, tutkija, Kulttuuri, Kaupunginmuseo, Kulttuuriperintö

**Työryhmä on** kuullut prosessin aikana asiantuntijoita kaupunkiympäristön ja kulttuuri- ja vapaa-ajan toimialoista ja osallistaneet ja toimineet vuorovaikutuksessa muiden keskeisten sidosryhmien kanssa.

Konsulttina on toiminut WSP, jossa työstä on vastannut **Elina Regårdh** ja työtä ovat laatineet **Tiina Falck, Sara Caetano, Riikka Söyrinki, Katja Koskela ja Henri Syrjö**.

Työpajoihin on osallistunut Helsingin kaupunkiympäristön asiantuntijoita, sidosryhmien edustajia ja kaupunkilaisia. Kaikille kaupunkilaisille avoimeen kyselyyn saatiin 234 vastausta.

# Sisällys

<b>Johdanto</b> .....	<b>1</b>
<b>Helsingin niityt ja maisemapellot</b> .....	<b>2</b>
<b>Niittyjen ja maisemapeltojen hoidon periaatteet</b> .....	<b>4</b>
Kerätään tietoa niittyjen ja maisemapeltojen arvoista ja vaalitaan niitä .....	5
Ylläpidetään niittyjen ja maisemapeltojen maisemaa, kulttuuriympäristöjä ja virkistysalueita .....	6
Vahvistetaan niittyverkostoa .....	7
Lisätään niittyjen ja maisemapeltojen luontoarvoja .....	8
Hyödynnetään niittyjä ja maisemapeltoja ilmastonmuutokseen sopeutumisessa ja vesiensuojelussa .	9
Torjutaan haitallisia vieraslajeja .....	10
Säilytetään maisemapeltojen ydinalueet viljelyssä tai laitumina .....	11
Viljellään maisemapeltoja monipuolisesti uudistavan viljelyn menetelmin .....	12
Viestitään niityistä ja maisemapelloista ja niiden hoidosta .....	13
<b>Sanasto</b> .....	<b>14</b>
<b>Kirjallisuus &amp; valokuvat</b> .....	<b>16</b>
<b>Liitteet</b> .....	<b>17</b>
Liite 1 Niittyverkosto	
Liite 2 Niittyjen kunnossapitoluokat	
Liite 3 Maisemapellot	
Liite 4 Luontoarvoiltaan arvokkaat niityt	
Liite 5 Hoitotapaluokat	

# Johdanto

Niityt ja maisemapellot ovat monihyötyisiä elinympäristöjä, jotka tarjoavat mahdollisuuden luonnon monimuotoisuuden tukemiseen, joustavuutta sään ääri-ilmiöiden vaikutusten lieventämiseen ja virkistystä kaupunkilaisille. Lisäksi ne ovat tärkeä osa helsinkiläistä maisemaa. Helsingissä niittyjen hoidossa on ollut tärkeänä tavoitteena maisemien avoimien pitäminen ja kulttuurihistoriallisten ympäristöjen säilyttäminen. Hoidotta niityt ja pellot kasvavat umpeen ja avoimien ilman hoitoa säilyvät vain harvat luonnonniityt, joissa ympäristöolot estävät puuston kehittymisen. Näitä ovat osa meren- ja joenrantaniityistä sekä karujen kallioiden pienet niitylaikut. Asukkaille suunnatun verkkokyselyn perusteella Helsingin niittyjä ja maisemapelloja käytetään aktiivisesti. Niityissä puhuttelevat niin kauniit maisemat ja näkymät kuin luonnon tarkkailu ja liikunta. Myös rauhoittuminen ja luonnon äänet tai hiljaisuus saavat vastaajia liikkumaan ja oleskelemaan niityillä ja maisemapelloilla.

Niittyjä ja maisemapelloja aktiivisesti hoitamalla ja ennallistamalla saavutetaan lukuisia Helsingin strategisia tavoitteita. Uusimmassa kaupunkistrategiasa 2025-2029 Helsinki on nimennyt luonnon ja sen monimuotoisuuden suojelun ympäristöpolitiikkansa kulmakiveksi. Erityisesti kuivien niittyjen ja kotojen määrä onkin maassamme vähentynyt ja niillä menestyvien lajien uhanalaisuus lisääntynyt jyrkästi. Lisäksi noin neljäsosa Suomen uhanalaisista lajeista on perinteisen maatalouden muovaamien perinnebiotooppien, kuten kotojen, niittyjen, nummien, hakamaiden ja metsälaitumien lajeja. Strategiassa todetaan myös, että Helsinki kantaa vastuunsa ilmastonmuutoksen ja luontokadon torjumiseksi. Vuosien 2021-2025 kaupunkistrategiasa todettiin, että ”Helsinki suojelee ja vaalii aktiivisesti monimuotoista luontoaan. Vahvistamme metsäistä verkostoa ja niityverkostoa.” Tavoitteeksi asetettiin lisätä paahteisia olosuhteita kestäviä niittyjä ja hulevesiä hallitsevia viherrakenteita kuten puistoja ja viherkattoja. Maisemapeltojen osalta strategisia linjauksia on ollut vähemmän.

Helsingin kaupunki uudistaa luonnonhoidon linjauksensa vuodelta 2011. Päivitystarve on nostettu Helsingin luonnon monimuotoisuuden turvaamisen toimintaohjelmassa 2021-2028 omaksi toimenpiteekseen. Uudet luonnonhoidon periaatteet päätettiin laatia metsille, avoimille alueille ja vesistöille omina kokonaisuuksina. Työ aloitettiin laatimalla Metsien hoidon periaatteet vuosien 2022-2024 aikana. Ne hyväksyttiin kaupunkiympäristölautakunnassa vuonna 2024.

Sitten edellisen linjauksen viheralueille kohdistuu yhä enemmän tavoitteita, joilla pyritään vastaamaan ilmastonmuutoksen torjuntaan ja sopeutumiseen ja luonnon monimuotoisuuden vähenemiseen.

Tämä on Luonnonhoidon periaatteiden toinen osa: Kedot, niityt ja maisemapellot. Periaatteet ohjaavat luonnon- ja maisemanhoidon suunnittelua, rakennettujen ympäristöjen niittyjen suunnittelua sekä niittyjen ja maisemapeltojen kunnossapitoa. Hyväksytyjen periaatteiden pohjalta päivitetään Luonnonhoidon työohje Niityt ja maisemapellot (Islander ja Ylikotila 2016). Periaatteiden laatiminen on käynnistetty maaliskuussa 2025. Työn aikana tehdyn taustaselvityksen laatimisen ja käydyn vuorovaikutuksen pohjalta on muotoiltu yhdeksän luonnonhoidon tavoitteita edistävää periaatetta. Tavoitteet kohdistuvat niittyjen ja maisemapeltojen luontoarvojen sekä kulttuuri- ja maisemiarvojen tunnistamiseen ja vahvistamiseen, luonnon monimuotoisuuden lisäämiseen ja hoidon tietopohjan kehittämiseen sekä yhteistyöhön käyttäjien kanssa. Myös ilmastonmuutokseen varautuminen ja torjuminen nostetaan esiin. Kustakin periaatteesta esitetään tavoitetila, siihen johtavat toimenpiteet ja tausta.

Periaatteet koskevat Helsingin kaupungin alueella sijaitsevia niittyjä ja maisemapelloja (liitteet 2 ja 3). Niittyjä on myös muiden kuntien alueella Helsingin omistamilla alueilla, mutta nämä rajattiin työn ulkopuolelle puutteellisten lähtötietojen takia. Helsingin omistuksessa on sekä maisemapeltoina hoidettavia peltoja että peltoalueita, jotka vuokrataan viljely- ja laidunnuskäyttöön. Tässä esitettävät periaatteet koskevat maisemapelloja. Rantojen ruovikot ja hiekkarannat käsitellään osana myöhemmin laadittavia vesistöjen hoidon periaatteita. Nämä luonnonhoidon periaatteet eivät myöskään koske luonnonsuojelualueita, joille on omat hoito- ja käyttösuunnitelmansa. Sen sijaan Kulttuuri ja vapaa-ajan toimialan hallinnoimat niityalueet ovat mukana periaatteissa, sillä saaristossa on huomattava määrä merenrantaniittyjä.

Periaatteiden taustoittamiseksi työryhmä on laatinut taustaraportin Taustaselvitys Luonnonhoidon periaatteet – osa 2 Kedot, niityt ja maisemapellot, joka esittelee tarkemmin sekä strategisia tavoitteita että jo tehtyjä selvityksiä, käytännön toimintaa ja kehitystarpeita. Periaatteiden laadintaan on sisällynyt runsaasti sisäistä ja ulkoista vuorovaikutusta, kuten sidosryhmien kanssa pidettyjä työpajoja ja niitykävelyjä, sekä tutkijakeskusteluja ja avoin verkkokysely. Vuorovaikutus on kuvattu omassa raportissaan. Periaatteet ovat voimassa toistaiseksi. Kaupunkiympäristölautakunta hyväksyi 24.2.2026 Luonnonhoidon periaatteet – osa 2: Kedot, niityt ja maisemapellot ohjeellisena noudatettavaksi.

# Helsingin niityt ja maisemapellot

Helsingin kaupungissa on monenlaisia avoimia alueita. Suurin osa on niittyisiä alueita ja nurmikoita, joista osa on kehittynyt vanhoista pelloista tai muista perinteisistä ihmisvaikutteisista kulttuuriympäristöistä. Osa Helsingin niityistä on uhanalaisia perinnebiotoopeja tai luonnonniittyjä. Luonnonniityillä tarkoitetaan niittyjä, jotka ovat syntyneet ilman ihmisen vaikutusta ja niihin lukeutuvat esimerkiksi rantaniityt ja karut kallioiden kedot. Tänä päivänä jäljellä olevat pellot ja perinnebiotoopit ovat olleet hyvin pitkään käytössä, ja ne ovat siksi erityisen arvokkaita niin biologisesti kuin kulttuuriympäristöinä. Helsingille hyvin ominaisia ja erityisiä vanhoja ihmisvaikutteisia kulttuuriympäristöjä ovat linnoitteet niin mantereella kuin saaristossa. Helsingissä on myös poikkeuksellisen paljon säilyneitä vanhoja kartanoja ja huvilaympäristöjä, joiden pihoilla kasvaa edelleen arvokasta niitylajistoa.

Osa kaupungin niityistä on varta vasten perustettu niityiksi tai kukkiviksi nurmiksi. Kylvämällä tai istuttamalla perustettuja niittyjä kutsutaan yleisesti uusniityiksi. Helsingin kaupungissa on myös paljon niittyverkostoa tukevia alueita, kuten peltoja, muita avoimia kasvipeitteisiä alueita ja ruderaatteja eli joutomaita.

Ruderaatit ovat ihmistoiminnan muokkaamia maita, jotka ovat kasvittuneet itsekseen perinteisesti rikkakasveiksi kutsutuilla pioneerivaiheen ruohoilla ja heinillä. Niillä on tyypillisesti runsaasti paljasta maapintaa, jolle uudet kasvit voivat levitä. Katujen ja teiden pientareet, sähkölinjojen alustat ja viherkatot ovat esimerkkejä uudemmista avoimista alueista, jotka tarjoavat elintilaa harvinaistuneelle niittykasvillisuudelle.

Metsien reunavyöhykkeet on tunnistettu niittyverkostoa tukeviksi alueiksi, joiden merkitykseen niityn maisemalle ja ekologialle ei ole aikaisemmin kiinnitetty huomiota. Nurmikot ovat avoimia maisematiloja, joiden hoitoa monipuolistamalla voitaisiin rikastuttaa kaupunkiympäristöä. Merenrantojen ja pienvesistöjen varsien niityt ovat puutteellisesti kartoitettuja, ja niiden hoidon piiriin saattamista tulisi tehostaa. Yksivuotiset kukkaniityt tuottavat kaupunkilaisten arvostamaa väriloistoa kesäiseen maisemaan maisemapel-

loilla ja puistoissa. Puistojen yksivuotiset kukkaniityt voivat olla uusniityn alkuvaiheen kylvöksiä, jotka vähitellen korvautuvat monivuotisilla kasveilla tai puistojen kesäkukkakylvöksiä, jotka – maisemapeltojen tapaan – kylvetään vuosittain uudelleen.

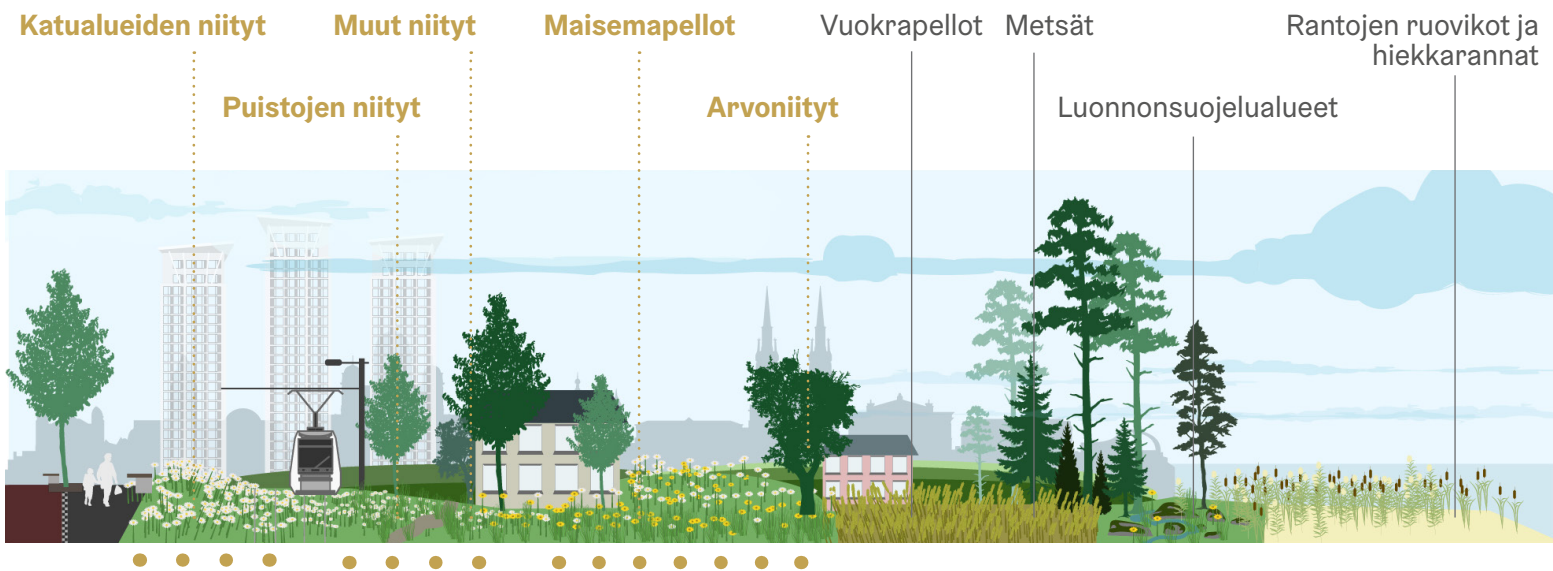
Helsingin kaupunkiorganisaation niittyjen hoidon historia alkaa 1990-luvulta, jolloin tehtiin ensimmäiset niitykartoitukset ja noin 100 ha niittyjä otettiin hoidon piiriin. Niittyjen hoidossa tärkeintä on avointen maisematilojen ylläpito niiton ja tarvittaessa puuston poiston avulla. Tätä varten niityt on luokiteltu sekä kunnossapitoluokkiin että hoitotapaluokkiin. Maisemapelloille laaditaan vuosittain viljelysuunnitelma, jonka tavoitteina ovat monipuolinen viljelykierto, vesiensuojelu ja monimuotoisuus sekä virkistykseen tuottaminen. Hyvin merkittävä askel niittyjen kehittämiseksi oli niittyverkoston määrittäminen vuonna 2021. Niittyverkoston vahvistaminen onkin yksi tärkeimmistä niittyjen hoidon periaatteista (Liitteet 1-4).

Vuonna 2025 Helsingin kaupungin paikkatietoaineiston perusteella niittyjä ja avoimina alueina hoidettavia alueita oli yhteensä noin 1108 ha. Kaupungin viljelemiä maisemapeltoja oli yhteensä 270 ha, arvoniittyjä 33 ha, käyttöniittyjä 233 ha, maisemaniittyjä 411 ha ja avoimia alueita 81 ha. Taustaselvitystä laadittaessa ilmeni, että siirtyminen aikaisemmasta ABC-hoitoluokituksesta RAMS-kunnossapitoluokituksen on samalla vaikeuttanut pinta-alaseurantaa. Määrätiedoissa on puutteita ja virheitä, eikä kaikkia niittyjä ei ole saatu hoidon piiriin. Myös maisemapeltojen määrätiedoissa oli epäselvyyksiä.

Niittyjen ja maisemapeltojen suunnittelua ja hoitoa ohjaavat neljänlaiset prosessit. Niitä koskevat luonnonhoidon yleinen prosessi, rakennetun ympäristön prosessi erityisesti uusniittyjen hoidon osalta, maisemapeltojen hoidon prosessi sekä luonnonhoitoalueiden hoidon prosessi. Osa prosesseista on tällä hetkellä epäselviä. Niiden yhteensovittamista ja vastuiden selvittämistä jatketaan, ja prosessit kuvataan tarkemmin myöhemmin niittyjen ja maisemapeltojen työohjeessa.



## Ketojen, niittyjen ja maisemapeltojen periaatteet koskevat Helsingin kaupungin alueella sijaitsevia seuraavia kaupungin omistamia alueita.



Luonnohoidon periaatteet osa 2: Kedot, niityt ja maisemapellot koskee Helsingin kaupungin alueella sijaitsevia niittyjä ja maisemapelloja. Nämä on osoitettu kaaviokuvassa. Niittyjä on sekä puistoissa, katuymäristöissä ja monenlaisilla muilla viheralueiden niityillä. Katualueiden ja puistojen niityt ovat monesti perustettuja uusniittyjä. Kaupungin omistamista pelloista vuokrapellot on rajattu ulkopuolelle, ja periaatteet koskevat maisemapelloja. Rantojen ruovikot ja hiekkarannat käsitellään osana myöhemmin laadittavia vesistöjen hoidon periaatteita. Periaatteet eivät myöskään koske luonnonsuojelualueita, joille on omat hoito- ja käyttösuunnitelmansa.

# Niittyjen ja maisemapeltojen hoidon periaatteet

Keskeistä niittyjen ja maisemapeltojen hoidon periaatteissa on turvata hoidon ja viljelyn jatkuvuus ja parantaa niiden laatua uusia hoidon menetelmiä hyödyntäen. Hoidossa olevien niittyjen kokonaispinta-alan laajentamisen sijaan tavoitteena on luontoarvojen lisääminen ja niittyverkoston yhteyksien vahvistaminen. Arvokkaita kallioketoja ja rantojen niittyjä otetaan suunnitelmallisen hoidon piiriin. Niittyjen ja maisemapeltojen hoidon tavoitteet kohdistuvat niittyjen ja maisemapeltojen luontoarvojen sekä kulttuuri- ja maisema-arvojen tunnistamiseen ja vahvistamiseen, luonnon monimuotoisuuden tavoitteelliseen lisäämiseen ja hoidon tietopohjan kehittämiseen sekä yhteistyöhön käyttäjien kanssa. Tavoitteena on vahvistaa niittyverkostoa ja sen tarjoamia elinympäristöjä eläimille ja kasveille ja ekosysteemipalveluja kaupunkilaisille. Niittyjen ja maisemapeltojen merkitystä ilmastonmuutokseen varautumisessa ja torjumisessa sekä vesiensuojelussa tuetaan.

Avointen alueiden – niittyjen ja maisemapeltojen – hoitoa ohjaavat yhdeksän periaatetta esitellään seuraavilla sivuilla. Jokaisessa periaatteessa kuvataan tärkeimmät tavoitteet ja niiden saavuttamiseksi tarvittavat keskeisimmät toimenpiteet. Periaatteen tausta esitetään tiivistetysti periaatteen yhteydessä.

- Kerätään tietoa niittyjen ja maisemapeltojen arvoista ja vaalitaan niitä
- Ylläpidetään niittyjen ja maisemapeltojen maisemaa, kulttuuriympäristöjä ja virkistysalueita
- Vahvistetaan niittyverkostoa
- Lisätään niittyjen ja maisemapeltojen luontoarvoja
- Hyödynnetään niittyjä ja maisemapeltoja ilmastonmuutokseen sopeutumisessa ja vesiensuojelussa
- Torjutaan haitallisia vieraslajeja
- Säilytetään maisemapeltojen ydinalueet viljelyssä tai laitumina
- Viljellään maisemapeltoja monipuolisesti uudistavan viljelyn menetelmin
- Viestitään niityistä ja maisemapelloista ja niiden hoidosta

# Kerätään tietoa niittyjen ja maisemapeltojen arvoista ja vaalitaan niitä

## Mitä tavoittelemme?

- Hoidon avulla säilytämme niittyjen ja maisemapeltojen luonto-, kulttuuri- ja maisema-arvot.
- Helsinki on sitoutunut niittyluonnon ja peltoympäristöjen monimuotoisuuden säilyttämiseen ja luontokadon pysäyttämiseen niillä.
- Helsingin niityt luontotyyppineen ja maisemapellot saadaan systemaattisesti paikkatietoon, jonka perusteella niiden kehittymistä voidaan seurata ja hoitoa ohjelmoida.

## Miten toimimme?

- Inventoidaan puutteellisesti tunnettuja niittykohteita kuten kallioketojen, merenrantojen ja jokivarsien sekä saariston niittyjä. Parannetaan arvokkaiden luontotyyppien ja muiden merkittävien kohteiden tuntemusta ja maisema-arvojen inventointeja.
- Tunnistetaan Helsingille ominaisimmat arvokohteet ja varmistetaan niiden hoidon säilyminen laatimalla arvokkaille kohteille luonto-, maisema- ja kulttuuriarvoja tukeva hoitosuunnitelma, jolla turvataan kohteiden luonnon monimuotoisuus.
- Kehitetään paikkatietopohjaisen tiedon ylläpitoa luonto- ja kulttuuriarvoja sisältävän niittyverkoston muodostamista alueista ja yhteyksistä, niiden laadusta ja hoitotavoista.
- Seurataan niittyjen ja maisemapeltojen eri arvoja selvittävää tutkimusta, ja tehdään yhteistyötä tutkimustiedon tuottamiseksi. Hyödynnetään tutkimustietoa hoidon kehittämisessä.

## Tausta

Helsingin niityt ja maisemapellot muodostavat helsinkiläistä kulttuurimaisemaa. Ne ovat omaleimaisia ja kertovat kaupunginosien historiasta. Helsingin uhanalaisten luontotyyppien selvityksessä on tunnistettu runsaasti arvokkaita niittykohteita, mutta hoitoa ei ole vielä kaikissa kohteissa käynnistetty.

Niittyjä koskevien pinta-ala- ja hoitotietojen rekisteröinti on puutteellista. RAMS-kunnossapitoluokituksen siirtyminen vuonna 2024 on vaikeuttanut pinta-alatiedon seuraamista, eivätkä kaikki niityt ole hoidon piirissä.

Arvoniittyjen osalta hoidon laatua on seurattu, mutta muiden niittyjen osalta hoitotietoa on saatavissa huonosti. Niittyjä on monien hallintokuntien alueilla, kaupunkiympäristön yleisten alueiden ja luonnonhoitoyksikön lisäksi kulttuuri- ja vapaa-ajan toimialan kunnossapitämillä alueilla, ja hoidon vastuutahot tarvitsevat selkeyttämistä.

# Ylläpidetään niittyjen ja maisemapeltojen maisemaa, kulttuuriympäristöjä ja virkistysalueita

## Mitä tavoittelemme?

- Niittyjen ja maisemapeltojen merkitys Helsingin ominaispiirteiden ja avointen näkymien muodostajana tunnustetaan ja turvataan.
- Niittyjen ja maisemapeltojen virkistyskäyttöä edistetään luonnon- ja maisema- sekä kulttuuriarvoihin yhteensovittaen.
- Niityt ja maisemapellot tarjoavat kauneuselämyksiä ja muodostavat elävää maankäytön historiaa sekä paikallisille asukkaille että kauempaa saapuville vierailijoille.

## Miten toimimme?

- Hoidetaan niittyjen ja peltojen tarjoamia avoimia maisemia niittämällä, viljelemällä ja laiduntamalla.
- Inventoidaan ja kunnostetaan kulttuuriympäristöjen niittyjä. Niihin kuuluvia rakenteita, kuten aitoja tai muureja ylläpidetään ja uudistetaan, ja niiden arvoista kerrotaan.
- Ennallistetaan arvokkaiden kulttuuriympäristöjen avoimia maisemia, niittyjä ja ketoja puustoa ja vesaikkoa poistamalla.

## Tausta

Niityt ja maisemapellot ovat merkittäviä Helsingin kulttuurihistoriallisia arvoja. Ne ylläpitävät maankäytön historiallista jatkumoa ja tuottavat kauneuselämyksiä. Niityt ja maisemapellot toimivat myös lähivirkistysalueina. Ne houkuttelevat luontoon liikkumaan ja lisäävät siten ihmisten hyvinvointia.

Kaupunkilaiset arvostavat niittyjen ja peltoalueiden tarjoamia avoimia maisemia ja niiden myötä syntyviä näkymiä. Viljelymaisemassa tärkeää on myös varsinainen toiminta, kuten vuoden kiertoon liittyvät maanmuokkaus-, kylvö- ja sadonkorjuutyöt sekä laidunnus.

Osa arvokkaista pelto- ja niittyalueista sijoittuu valtakunnallisesti ja maakunnallisesti arvokkaille maisema-alueille tai kulttuuriympäristöihin tai muinaisjäännösrekisterikohteiden ympäristöön. Arvokkaat kulttuuriympäristöt ja muinaismuistoalueet sekä niiden säilyminen jatkossakin voivat asettaa erityisvaatimuksia avointen alueiden ja niittyjen hoidolle.



# Vahvistetaan niittyverkostoa

## Mitä tavoittelemme?

- Helsingin niittyverkoston keskittymät säilyvät, niiden ekologien laatu on hyvä ja alueiden välillä on vahvat viheryhteydet.
- Niittyverkosto on monimuotoinen ja paikallisesti omaleimainen ja laajenee nykyisestä.
- Niittyverkosto tukialueineen ylläpitää tärkeitä ekosysteemipalveluita, kuten pölytystä, ilmastonmuutokseen sopeutumiseen ja hillitsemiseen liittyviä säätelypalveluja ja virkistyspalveluja.

## Miten toimimme?

- Noudatetaan Niittyjen kehittämisen työkalupakki -oppaan keinoja ja muodostetaan hankkeita niittyverkoston vahvistamiseksi kaupunkisuunnittelussa.
- Perustetaan uusniittyjä tiiviiseen kaupunkirakenteeseen vahvistamaan niittyverkostoa.
- Niittyverkosto on lähtöaineistona puisto- ja katusuunnitelmissa sekä luonnon- ja maisemanhoitosuunnitelmissa, ja verkoston seudullista jatkuvuutta edistetään suunnitteluratkaisuin.
- Huonokuntoiset ja vähäkäyttöiset nurmet voidaan hoitaa niittyinä.
- Kehitetään erityisesti tienpientareiden, uusniittyjen ja kallioketojen hoitoa. Edistetään paikallisten luonnonkasvikantojen käyttöä uusniityillä.
- Laajennetaan arvoniittykeskittymiä niiden lähiympäristöjä kunnostamalla ja lisätään arvokkaan lajiston leviämispotentiaalia.

## Tausta

Niittyverkoston määrittelytyö vuonna 2021 ja siihen liittyvät taustaselvitykset osoittavat verkoston laadun sen eri osissa ja antavat hyvän lähtökohdan verkoston kehittämiseksi ja edelleen hoidon periaatteiden määrittämiseksi. Verkoston kehittämisen menetelmien ja toimintatapojen tueksi laadittiin Niittyjen hoidon työkalupakki. Helsingissä ei ole tehty kattavaa biotooppiselvitystä, joten niittyverkoston määrittämisestä ja luonnonsuojelualueohjelman laatimisesta huolimatta täyttä käsitystä niittyjen tilasta ja tukialueiksi sopivista kohteista ei ole.

Niittyjen kehittämisen työkalupakki (2022) ohjeistaa säilyttämään niittykeskittymät maankäytön ja muussa suunnittelussa. Vahvat yhteydet tunnistetaan ja säilytetään keskittymien välillä. Säilyviä alueita ja yhteyksiä hoidetaan luonto-, maisema- ja kulttuuriarvoja tukevin hoitotoimin. Heikkoja yhteyksiä vahvistetaan perustamalla uusia niittyjä ja muuttamalla nurmikoita niityiksi sekä ottamalla hoidon piiriin umpeenkasvaneita alueita.

# Lisätään niittyjen ja maisemapeltojen luontoarvoja

## Mitä tavoittelemme?

- Erilaiset niittyluontotyytit ovat turvattuja, monimuotoisia ja paikalle sekä luontotyytille ominaisia.
- Niittyjen ja maisemapeltojen maaperä, kasvilajisto ja muu eliöstö perustuvat kasvupaikan tarjoamiin kasvuedellytyksiin ja oikeanlaiseen, suunniteltuun hoitoon.

## Miten toimimme?

- Lisätään soveltuviin paikkoihin paahteisia olosuhteita kestäviä uusniittyjä.
- Arvoniittyjen luontoarvot inventoidaan ja hoidetaan siten, että suositaan mahdollisimman monimuotoista kasvillisuutta ja erityiskohteissa voidaan suosia avainlajeja. Kulkua ohjataan ja arvokkaimmat kohteet rauhoitetaan.
- Otetaan arvokkaita niittyalueita ennallistavan toiminnan piiriin.
- Edistetään eläimistön menestymistä ja lajien kirjoa valikoimalla oikea niittomenetelmä ja sijoittamalla pesäpaikoiksi sopivia rakenteita ja materiaaleja kuten lahopuita.
- Laidunnuksen järjestämistä edistetään.
- Tunnistetaan ne niittykohteet, joilla hoito ja niitoksen keruu todennäköisimmin lisää monimuotoisuutta, kuten hiekkapohjaiset alueet ja kalliokedot.
- Niitetään niittyjä oikea-aikaisesti eläimistö huomioiden ja luonnon kannalta parhailla tavoilla. Mosaiikkimainen niittotapa otetaan käyttöön erityisesti arvokkailta niittykohteilla. Niitoksen keruu on aina tärkeää ja tehdään resurssien puitteissa.
- Hoidetaan osa niityistä ja maisemapeltojen reunavyöhykkeitä pensaistoisina, ja määritetään niiden hoito ohjeistuksen ja suunnittelun avulla.
- Lisätään maisemapelloille monilajisia kukkaseoksia ja -kaistoja pölyttäjäien hyväksi ja pienennetään peltolohkoja.

## Tausta

Avoimia alueita on pinta-alallisesti Helsingissä paljon, mutta niittyverkosto on usein tukialueiden, kuten tienpien-tareiden varassa. Tukialueet tarjoavat elinympäristöjä tavanomaisimmille avoimien alueiden lajeille, mutta eivät juurikaan vaateliaille, harvinaisille lajeille.

Helsingin uhanalaisten luontotyyppien selvityksessä on tunnistettu runsaasti arvokkaita niittykohteita, mutta hoitoa ei ole vielä kaikissa kohteissa käynnistetty.

Niityt tarjoavat elinympäristöjä monille eliöryhmille, kuten sammakoille, linnuille ja hyönteisille. Maisemapellot tarjoavat ravintoa pikkunisäkkäille, hyönteisille ja linnuille. Ne ovat myös tärkeitä muuton aikaisina levähdys- ja ruokailualueina. Keskellä ja reunoilla sijaitsevat pensaistot ovat merkityksellisiä suojapaikkoja. Hoitomenetelmiä on kehitettävä aikaisempaa enemmän myös muiden eliöryhmien kuin kasvien tarpeista, jotta arvokas lajisto säilyy.

# Hyödynnetään niittyjä ja maisemapeltoja ilmastonmuutokseen sopeutumisessa ja vesiensuojelussa

## Mitä tavoittelemme

- Niityt ja maisemapellot ovat keskeinen osa kaupunkirakennetta siten, että ne viivyttävät sade- ja sulamisvesiä vähentäen kaupungin haavoittuvuutta.
- Niityt ja ympärivuotisesti kasvipeitteiset maisemapellot parantavat maan pinnalla valuvien hulevesien laatua suodattamalla ja pidättämällä epäpuhtauksia ja vesistöjä rehevöittäviä ravinteita.
- Niittyjen kasvillisuus auttaa kaupungin viheralueita kestämään myös kuivia ajanjaksoja ja auttavat lämmönsäätelyssä tiiviissä kaupunkirakenteessa.
- Niittyjä ja maisemapeltoja hoidetaan hiilensidonnan tavoitteita tukien.

## Miten toimimme?

- Kehitämme hulevesien viivytys- ja imeytysrakenteiden hoitoa niittyinä.
- Tarkkailemme nurmikoiden menestymistä ja muutamme huonokuntoisia ja vähällä käytöllä olevia nurmikoita niityiksi. Kiinnitämme huomiota nurmikoiden monilajisuuteen paikoilla, joilla pitää olla matalampaa kasvillisuutta.
- Ohjaamme hulevesien ylivuodon niittyalueille ja äärimmäisissä tulvatilanteissa myös maisemapelloille.
- Perustamme uusniittyjä tiiviiseen kaupunkirakenteeseen.
- Kehitämme edelleen maisemapeltojen hiilensidontaa edistäviä uudistavan viljelyn menetelmiä.

## Tausta

Niityt ja maisemapellot tarjoavat säätelypalveluja toimiessaan tulva-alueina, muodostaessaan haihduttavaa pintaa, osallistuessaan hiilensidontaan ja ylläpitäessään monipuolista maaperäeliöstöä, joka puolestaan tukee ihmisten vastustuskyvyn kehittymistä.

Etenkin maisemapeltojen ja teiden suojakaistojen kasvillisuus sekä hulevesialueiden ja rantaniittyjen kasvillisuus pidättää vesistöihin kulkeutuvia ravinteita ja haitta-aineita. Suuri osa uusista hulevesien viivytysrakenteista hoidetaan niittyinä, mikä edellyttää uusien hoitokäytäntöjen luomista. Maisemapeltojen viljelyssä noudatetaan jo nyt hiilensidontaa edistäviä uudistavan viljelyn menetelmiä.

Tiiviissä kaupunkirakenteessa niityt sitovat hiiltä ja parantavat pienilmastoa silloinkin, kun puille ei löydy kasvutilaa.



# Torjutaan haitallisia vieraslajeja

## Mitä tavoittelemme?

- Haitallisia vieraslajeja ei esiinny arvoniityillä, luonnonsuojelualueilla eikä arvokkailla kasvikohteilla.
- Muilla niittyalueilla ja maisemapelloilla tavoitteena on rajoittaa haitallisten vieraslajien leviämistä. Lisäksi seurannan avulla varmistetaan, että uudet, pienet esiintymät torjutaan ensi tilassa.

## Miten toimimme?

- Priorisoidaan haitallisten vieraslajien torjunnassa arvoniittyjä, luonnonsuojelualueita ja arvokkaita kasvikohteita.
- Priorisoidaan haitallisimpien vieraslajien torjuntaa.
- Ei käytetä haitalliseksi vieraskasveiksi luokiteltuja kasveja uusniityillä ja maisemapelloilla.
- Uusniityiltä ja maisemapelloilta haitallisia vieraslajeja torjutaan myös ennakoivasti: käyttämällä tarkastettuja, haitallisista vieraslajeista puhtaita kasvualustoja ja siemenseoksia.
- Selvennetään niittyjen ja maisemapeltojen osalta haitallisten vieraslajien torjunnan vastuunjakoja kaupungin organisaatiossa.
- Ylläpidetään ja kehitetään paikkatietoa haitallisista vieraslajeista ja niiden torjunnasta niityillä ja maisemapelloilla.
- Lisätään tietämystä eri vieraslajeille sopivista torjuntatavoista niityillä ja maisemapelloilla ja niiden reuna-alueilla.

## Tausta

Niityt ja maisemapeltojen ja niittyjen reunavyöhykkeet tarjoavat monille haitallisille vieraslajeille otolliset edellytykset kasvuun ja lisääntymiseen. Uusniittyjen perustamisessa haitallisten vieraslajien leviämisen riski kasvualustoissa ja siemenseoksissa on suuri.

Haitalliset vieraslajit uhkaavat luonnon monimuotoisuutta tai siihen liittyviä ekosysteemipalveluja. Vieraslajilaki (1709/2015) edellyttää haitallisten vieraslajien torjuntaa. Haitallisia vieraslajeja torjutaan Helsingin Haitallisten vieraslajien priorisointisuunnitelman mukaisesti. Suunnitelma edellyttää rakennushankkeissa torjumaan lakisääteisten lajien lisäksi Helsingissä haitallisiksi arvioituja vieraslajeja. Torjunnan käytäntöjä ohjeistetaan tarkemmin myös erillisillä yleisten alueiden kunnossapidolle laadituilla lajikohtaisilla ohjeilla ja jätteenkäsittelyn ohjeilla.

# Säilytetään maisemapeltojen ydinalueet viljelyssä tai laitumina

## Mitä tavoittelemme?

- Maisemapeltojen ydinalueiden Haltialan, Tuomarinkylän ja Niskalan peltojen viljelyn historiallista maankäytön jatkumoa ylläpidetään viljelemällä ja laiduntamalla.
- Maisemapeltojen viljely säilyttää arvokasta kulttuurimaisemaa, ylläpitää maatalousluonnon monimuotoisuutta sekä tarjoaa asukkaille monipuolisia virkistyselämyksiä.

## Miten toimimme?

- Säilytetään kaupungin viljelyssä olevat maisemapeltojen ydinalueet viljelyssä tai laitumina. Täten jatketaan vuosisatoja yhtäjaksoisesti viljelyssä olleiden peltojen perinteistä maankäyttöä, joka tuottaa erityisiä maisema-, luonto- ja kulttuuriarvoja. Mikäli ydinalueiden maisemapeltoja vuokrataan, kirjataan vuokrasopimusehtoihin vaatimus viljelystä tai laidunnuksesta.
- Huomioidaan kaavoituksessa maisemapeltojen ydinalueet. Lisäksi määritellään paikallisesti arvokkaat kohteet ja keskeiset avoimet näkymät.
- Kehitetään maisemapelloille luokitus, jossa arvokkaat ydinalueet ja muut maisemapellot ovat eri luokissa niittyjen tapaan. Muut maisemapellot ovat ydinalueita pienialaisempia ja ne sijoittuvat hajanaisesti eri puolille kaupunkia.

## Tausta

Pellot ovat syntyneet ihmisvaikutuksen ansiosta, joten niihin liittyy paljon maisemallisia ja kulttuuriarvoja. Maisemallisten arvojen kannalta olennaista on maiseman avoimuus ja sen myötä syntyvät näkymät. Pellot ovat merkittävä osa vanhojen kulttuuriympäristöjen, kuten kartanoiden maisemaa. Viljelyn jatkuminen tukee sekä ekologisia että sosiaalisia arvoja. Laajat peltoalueet ja niiden pienipiirteisten maisemaelementtien vaihtelu tarjoaa avointen ja puoliavointen alueiden pesimälinnustolle tärkeän elinympäristön.

Haltialan, Tuomarinkylän ja Niskalan maisemapellot ovat Helsingin vanhimpia yhtäjaksoisesti viljelyssä olleita alueita. Ne ovat olleet niittyinä, laitumina ja peltoina keskiajalta lähtien. Osa maisemapeltojen ydinalueista sijoittuu valtakunnallisesti ja maakunnallisesti arvokkaille maisema-alueille tai kulttuuriympäristöihin tai muinaisjäännösten ympäristöön.



# Viljellään maisemapeltoja monipuolisesti uudistavan viljelyn menetelmin

## Mitä tavoittelemme?

- Viljelyn päätavoitteena on hoitaa perinteistä kulttuurimaisemaa sekä edistää luonnon monimuotoisuutta, hiilen sidontaa ja vesiensuojelua. Haltialan tilalla kasvatetaan jatkossakin eläimiä ja laidunnetaan kestävästi rantalaitumia sekä osaa pelloista.
- Maisemapelloilla viljeltävän lajiston monipuolisuudella luodaan edellytyksiä runsaalle maaperäeliöstölle, hyönteislajistolle ja niitä ravinnokseen käyttäville linnuille. Maisemapeltojen reunavyöhykkeiden monimuotoisuutta edistetään suunnitelmallisella hoidolla.

## Miten toimimme?

- Kaupungin viljelyssä olevia maisemapeltoja viljellään monipuolisesti uudistavan viljelyn menetelmin. Pelloilla käytetään vuosittain vaihtuvaa monipuolista viljelykiertoa, joka sisältää muun muassa monivuotisia nurmia, kesantoja ja kukkivia kasveja.
- Maisemapeltojen ydinalue (Haltiala, Tuomarinkylä ja Niskala) säilytetään nykyisen laajuksena, sillä monipuolinen viljelykierto, huomioiden esimerkiksi ristikukkaisten kasvien rajoitukset ja monipuoliset ekosysteemipalvelut, vaativat nykyisen laajuksen peltopinta-alan.
- Maisemapeltojen reunavyöhykkeillä ja saarekkeilla suositaan monilajista ja monen ikäistä puustoa vaihtelevalla tiheydellä. Puista ja pensaista suositaan erityisesti marjovia lajeja sekä pajuja, jotka ovat kevätkukkijoina tärkeitä pölyttäjille.

## Tausta

Uudistavalla viljelyllä tarkoitetaan maataloutta, jossa pyritään parantamaan maaperän kasvukuntoa, vesiensuojelua ja maatalousekosysteemien tilaa jatkuvasti ja kokonaisvaltaisesti. Uudistavan viljelyn menetelmiä ovat esimerkiksi maan muokkauksen minimointi, ympärivuotisen kasvipeitteisyyden lisääminen, viljelykierron monipuolistaminen ja tilannetajuinen laidunnus. Hiiliviljely on keskeinen osa uudistavaa viljelyä, ja sen avulla pyritään lisäämään hiilen pitkäaikaista varastoitumista maaperään.

Kaupungin maisemapelloille ei ole asetettu taloudellisia sadon tuottotavoitteita. Tuomarinkylän ja Haltialan pellot ovat mukana Itämerihaasteessa, jossa tavoitteena on muun muassa Itämeren rehevöitymisen hillitseminen. Viljelyssä on jo pitkään panostettu hiiliviljelyyn ja muihin ympäristöystävällisiin viljelykäytäntöihin, jotka ylittävät selvästi viljelykäytäntöjen minimivaatimukset.

Maisemapellot tarjoavat ravintoa pikkunisäkkäille ja linnuille. Linnuille pellot ovat tärkeitä myös muutonaikaisina levähdys- ja ruokailualueina. Peltojen reunavyöhykkeet ja puustoiset saarekkeet ovat eläimistön tärkeitä suojavaikkoja.

# Viestitään niityistä ja maisemapelloista ja niiden hoidosta

## Mitä tavoittelemme?

- Niityt ja maisemapellot ovat kaupunkilaisille tuttuja ja arvostettuja. Niiden monia arvoja ymmärretään ja huomioidaan sekä kaupunkilaisten omassa että kaupunkiorganisaation toiminnassa entistä paremmin.
- Niityt ja maisemapellot tuottavat niin lapsille kuin aikuisille oppimiselämyksiä ja luontokokemuksia. Ne tarjoavat tilaisuuksia yhteisölliseen toimintaan ja mahdollisuuden vaikuttaa lähiympäristöön.

## Miten toimimme?

- Lisätään tiedon tarjontaa Helsingin niittyverkostosta, niittyjen merkityksestä sekä kestävästä virkistyskäytöstä.
- Kerrotaan asukkaille, miten toimimalla niittyjen ja maisemapeltojen arvot säilyvät.
- Helsingin verkkosivuilla selkeytetään niittyjen ja maisemapeltojen hoitoa koskevia tietoja ja parannetaan tietojen saavutettavuutta.
- Niittyverkoston laidunalueista ja kulttuurihistoriallisesti arvokkaista alueista on saatavilla tietoa sekä paikan päällä että kaupungin verkkosivuilla (esimerkiksi arvoniityt, kartanoympäristöt ja ensimmäisen maailmansodan aikaiset linnoitusrakenteet).
- Tehostetaan tiedotusta ja viestintää niityistä ja maisemapelloista.

## Tausta

Asukasvuorovaikutuksessa toivottiin palautekanavia sekä niittyjen käyttöä koulujen oppimisympäristöinä. Kylttejä ja opasteita toivottiin lisää. Asukkaat toivoivat, että niittyjen hoito perustuu asiantuntijatietoon ja luonnonhoidon tarpeisiin, ja kyselyssä paljastui epäily, että avointen alueiden hoito niittynä saattaisi perustua säästösyihin.

Niittyjen hoitoon ja kunnossapitoon liittyvän vuorovaikutuksen koetaan olevan puutteellista. Viestintäprosessin hajanaisuus ja resurssien puute kaupungin sisällä johtavat siihen, että asukkaiden kaipaamat talkoot ja moni hyvä asukasaloite jäävät toteutumatta.



# Sanasto

Tässä julkaisussa on käytetty niittyjä ja maisemapeltoja käsitteleviä termejä seuraavissa, yleisesti käytössä olevissa merkityksissä. Sanastossa esitettyihin termeihin voi tutustua tarkemmin taustaselvityksessä.

**Avoin viheralue:** Kaupunki- ja taajamarakenteen sisällä tai reuna-alueilla olevia luonnostaan tai ihmistoiminnasta syntyneitä avoimia kasvullisia ympäristöjä, kuten niittyjä ja peltoja. Viheralueiden RAMS-kunnossapitoluokituksessa avoimet viheralueet jaetaan arvoniittyihin, käyttöniittyihin, maisemaniittyihin, avomiin alueisiin ja maisemapeltoihin.

**Arvoniitty:** Arvoniityt ovat erityisen arvokasta maisemaa, kulttuuriperinnettä, luonnon monimuotoisuusarvoja tai muita maanomistajan määrittämiä erityisiä ominaispiirteitä edustavia niittyjä tai niiden osia. Helsingin arvoniityissä on perinnebiotooppien lisäksi erilaisia kasvillisuudeltaan avoimia alueita kuten kulttuuriympäristöjen niittyjä. Näitä ovat esimerkiksi kartanoympäristöt tai linnoitusrakenteiden ympäristöt.

**Ekologinen verkosto:** Verkosto, joka palvelee monien eliöiden ja eliöryhmien liikkumista ja leviämistä.

**Ekosysteemipalvelut:** Aineelliset ja aineettomat hyödyt, joita ihminen saa ekosysteemien rakenteesta ja toiminnasta.

**Hiiliviljely:** Viljelytapa, jolla pyritään lisäämään hiilen pitkäaikaista varastoitumista maaperään sekä vähentämään peltomaan kasvihuonekaasupäästöjä. Hiiliviljelyssä hyödynnetään samoja ilmastonmuutosta hillitseviä viljelytoimenpiteitä kuin uudistavassa viljelyssä, kuten ympärivuotisen kasvipeitteisyyden lisäämistä. Hiiliviljelyssä keskeistä on hiilen lisääminen maaperään yhteyttämisen avulla. Se ylläpitää maaperän biologista toimintaa, mikä muokkaa hiiltä kestäviin muotoihin ja kerryttää maaperän hiilivarastoa. (Uudehko termi, tässä on käytetty Baltic Sea Action Group -säätiön määritelmää 2022: BSAG\_slides\_uudistavaviljely\_1920x1080\_FI.pdf.)

**Hulevesi:** Hulevesi on sade- ja sulamisvettä, joka virtaa maan pintaa, rakennusten kattoja ja muita pintoja pitkin.

**Kytkeytyneisyys:** Eliölajien elinympäristöjen rakenteellinen ja toiminnallinen liittyminen toisiinsa. Rakenteellinen kytkeytyneisyys kuvaa pelkästään elinympäristöjen välistä etäisyyttä, mutta toiminnallinen kytkeytyneisyys ottaa huomioon myös eliölajien käyttäytymisen sekä kyvyn levitä tarkasteltavalla alueella.

**Luonnon monimuotoisuus eli biodiversiteetti:** Elollisen luonnon monimuotoisuus, jota tarkastellaan yleensä kolmella tasolla: ekosysteemit, lajit ja lajien sisäinen geeniperimä. Luonnon monimuotoisuus on keskeinen ekosysteemipalveluita ylläpitävä voimavara.

**Maisemapelto:** Maisemapelot ovat muokattuja ja kylvettyjä maa-alueita, joilla kasvatetaan yksitai monimuotisia hyöty- ja maisemakasveja.

**Niitty:** Niittyjä ovat luontaisesti ja ihmisen toiminnan seurauksena syntyneet avoimet alueet, joiden kasvilisuus koostuu pääosin luonnonvaraisesta ruohovartisesta kasvillisuudesta. Niittyjä ei viljellä, muokata tai lannoiteta. Ne joko säilyvät luonnostaan olosuhteiden takia avoimina (karujen kallioluontotyypin niityt, rantaniityt) tai pysyvät avoimina hoitotoimenpiteiden ansiosta. Niittyjen kasvilajisto koostuu heinistä, sarakasveista ja kukkivista ruohovartisista kasveista.

**Niitos:** Niitettäessä muodostuva vähitellen kuituva kasvijäännös. Niitos voidaan jättää paikalle maatumaan tai se voidaan kerätä pois, jolloin se muuttuu jätteeksi, jollei sille voida osoittaa käyttöä.

**Niittyverkosto:** Avointen elinympäristöjen muodostama kytkeytynyt kokonaisuus, johon kuuluvat niityt ja niittyjen tukialueet. Rakenteellisesti niittyverkosto muodostuu niittykeskittymien ja niitä yhdistävien pienempien, ns. askelkiviniittyjen muodostamista nauhamaisista yhteyksistä. Tukialueita ovat sellaiset avoimet tai puoliavoimet biotoopit, joita ei hoideta niittyinä, mutta jotka tarjoavat täydentäviä elinympäristöjä niittyjen eliöille.

**Nurmi(pelto):** Pelto, jossa kasvaa heinä- ja/tai nurmikasveja, esimerkiksi karjan ravinnoksi tai peltoluonnon monimuotoisuuden lisäämiseksi.

**Nurmikko:** Toistuvasti matalaksi leikattava alue, jonka kasvillisuus muodostuu nurmikasveista kuten heinistä ja apiloista ja mahdollisista muista matalista kasveista.

**Perinnebiotooppi:** Perinteisen maatalouden muovaama elinympäristö, jolle on kehittynyt rikas ja omaleimainen eliölajisto. Perinnebiotooppeja ovat mm. erilaiset kedot, niityt, nummet, hakamaat ja metsälaitumet.

**Ruderaatti:** Elinympäristötyyppi, joita kehit-tyy joutomaille. Ruderaatti-elinympäristötyypin kasvillisuus muodostuu alueen elottomien ja elollisten ympäristötekijöiden perusteella.

**Tilannetajuinen laidunnus tai rotaatiolaidunnus:** Laidunnustapa, jossa laidunnuspaine on lyhytaikainen ja voimakas, minkä jälkeen kasvuston annetaan palautua ennen uutta laidunnusta. Rotaatiolaidunnuksessa eläimiä siirretään usein (päivittäin). Suurimmat hiilensidonnat on saavutettu kyseisellä laidunnustavalla, sillä laitumella säilyy jatkuvasti kasvava ja yhteyttävä eli hiiltä maaperään sitova kasvusto. (Uudehko termi, tässä on käytetty Baltic Sea Action Group -säätiön julkaisua 2020: Laidunnusopas\_2020.pdf)

**Uudistava viljely:** Viljelytapa, jonka tavoitteena on parantaa maaperän kasvukuntoa, vesiensuojelua ja maatalousekosysteemien tilaa jatkuvasti ja kokonaisvaltaisesti. Uudistavan viljelyn menetelmiä ovat muun muassa ympärivuotisen kasvipeitteisyyden lisääminen, maan muokkauksen minimointi, viljelykiertojen monipuolistaminen sekä tilannetajuinen laidunnus. Uudistava viljely on monihyötyistä, koska se lisää hiilen sidontaa, tehostaa ravinteiden kierrätystä, lisää satovarmuutta ja parantaa pelto- ja vesiekosysteemien tilaa sekä luonnon monimuotoisuutta. (Uudehko termi, tässä on käytetty Baltic Sea Action Group -säätiön määritelmää 2022: BSAG\_slides\_uudistavaviljely\_1920x1080\_FI.pdf.)

**Uusniitty:** Ihmisen luoma, kylvämällä ja/tai istuttamalla rakennettu niittymäinen alue.

# Kirjallisuus & valokuvat

## Kirjallisuus

Helsinki 2022. Helsingin kaupungin haitallisten vieraskasvien ja -etanoiden torjunnan priorisointisuunnitelma. Kaupunkiympäristön aineistoja 2022:9.

Islander, Päivi & Ylikotila, Tuuli 2016. Luonnonhoidon työohje Niityt ja maisemapellot. Helsingin kaupungin rakennusviraston julkaisu 2016:7. [https://www.hel.fi/static/hkr/ohjeita\\_suunnittelijoille/tyoohje\\_niityt\\_ja\\_maisemapellot\\_web.pdf](https://www.hel.fi/static/hkr/ohjeita_suunnittelijoille/tyoohje_niityt_ja_maisemapellot_web.pdf)

Karilas, Aino, Oksman, Sonja & Anttola, Anni-Mari 2021. Perinnekedoista kaupunkiniittyihin – Helsingin niittyverkoston kehittäminen. Helsingin kaupunkiympäristön julkaisu 2021:22. <https://www.hel.fi/static/liitteet/kaupunkiymparisto/julkaisut/julkaisut/julkaisu-22-21.pdf>

Karilas, Aino, Riikonen, Anu & Lupunen, Erika. 2022. Niittyjen kehittämisen työkalupakki – Opas niittyverkoston huomioimiseen Helsingissä. Helsingin kaupunkiympäristön julkaisu 2022:32. <https://www.hel.fi/static/liitteet/kaupunkiymparisto/julkaisut/julkaisut/julkaisu-32-22.pdf>

Regårdh, Elina, Söyrinki, Riikka, Caetano, Sara, Syrjö, Henri, Falck, Tiina, Lettojärvi, Iiris, Ylikotila, Tuuli. 2026. Taustaselvitys. Luonnonhoidon periaatteet – osa 2 Kedot, niityt ja maisemapellot.

Vuorovaikutusraportti. Luonnonhoidon periaatteet – osa 2 Kedot, niityt ja maisemapellot

## Valokuvat

Kansikuva Henri Syrjö

Sivut 1, 2 ja 13 Hanna Seitapuro

Sivut 5, 11 ja 12 Tuuli Ylikotila

Sivu 6 HKR kuva-arkisto

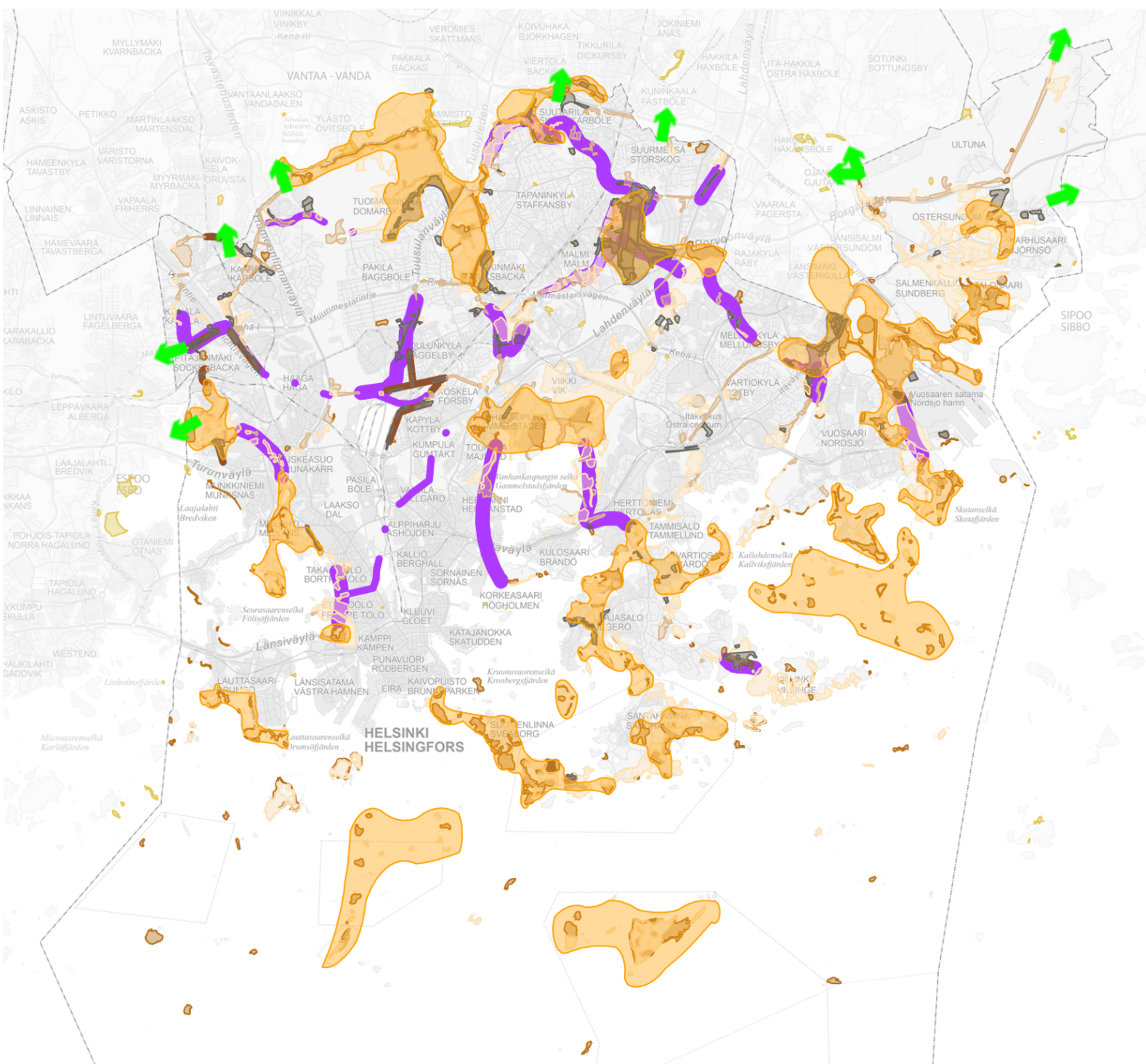
Sivut 7 ja 8 Heidi Kiuru

Sivut 9 ja 10 Elina Regårdh

# Liitteet

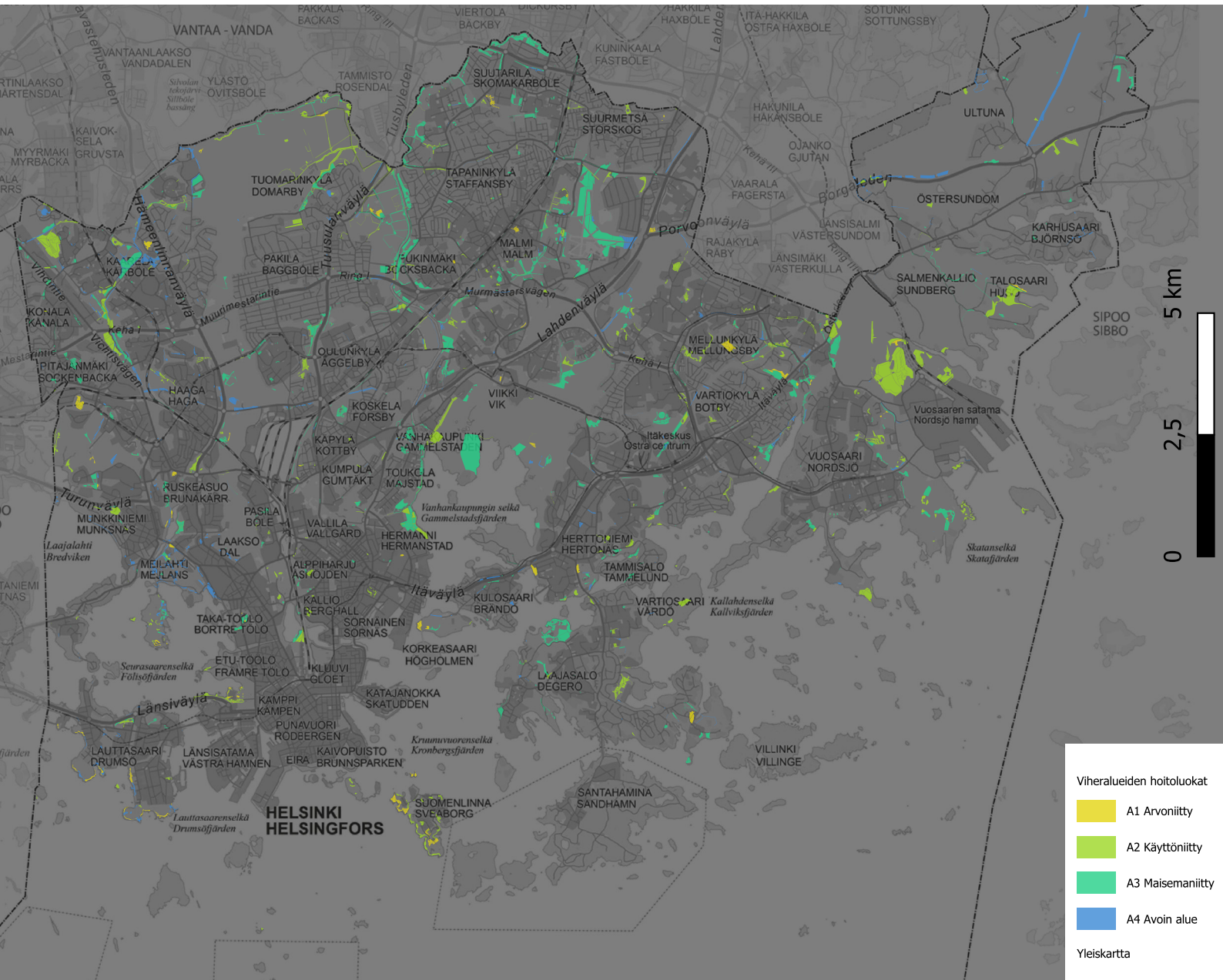
## Liite 1 Niittyverkosto

Helsingin niittyverkosto, jota kotojen, niittyjen ja maisemapeltojen hoidon periaatteet vahvistavat. Luonto- ja tai kulttuuriarvoltaan merkittävimmät niityt erottuvat kuvassa tummanruskeina. Muut niityt ovat vaaleampia, ja niittyverkoston tukialueet on merkitty vaaleimmalla värillä. Oranssinruskeat rajaukset osoittavat niittykeskittymiä. Kehitettävät yhteydet on merkitty violetilla värillä ja yhteydet Helsingin rajojen ulkopuolelle vihreillä nuolilla. Tummanharmaat alueet osoittavat muuttuvia alueita. Helsingin niittyverkostoon kuuluu myös muita kuin Helsingin kaupungin omistamia ja hoitamia alueita. (Haettu Helsingin karttapalvelusta 2025 Ympäristö ja luonto > Niittyverkosto)



# Liite 2 Niittyjen kunnossapitoluokat

Helsingin niityt on jaettu viheralueiden kansallisen RAMS-kunnossapitoluokituksen mukaisiin kunnossapitoluokkiin. Näitä ovat A1 arvonniitty, A2 käyttöniitty, A3 maisemaniitty ja A4 avoin alue. Kunkin kunnossapitoluokan hoidolle on asetettu yleiset laatuvaatimukset. Arvonniityille laaditaan lisäksi kohdekohtainen hoitosuunnitelma. (Haettu Helsingin karttapalvelusta 2025 Kadut ja puistot > Yleisten alueiden rekisteri > Teemat > Viherosien hoitoluokat)



# Liite 3 Maisemapellot

Helsingin kaupungin maisemapeltoina hoitamat peltolohkot esitetään tässä kartassa. Osa maisemapelloista on laidunnuskäytössä. Pohjakartta Helsingin kaupungin karttapalvelusta.



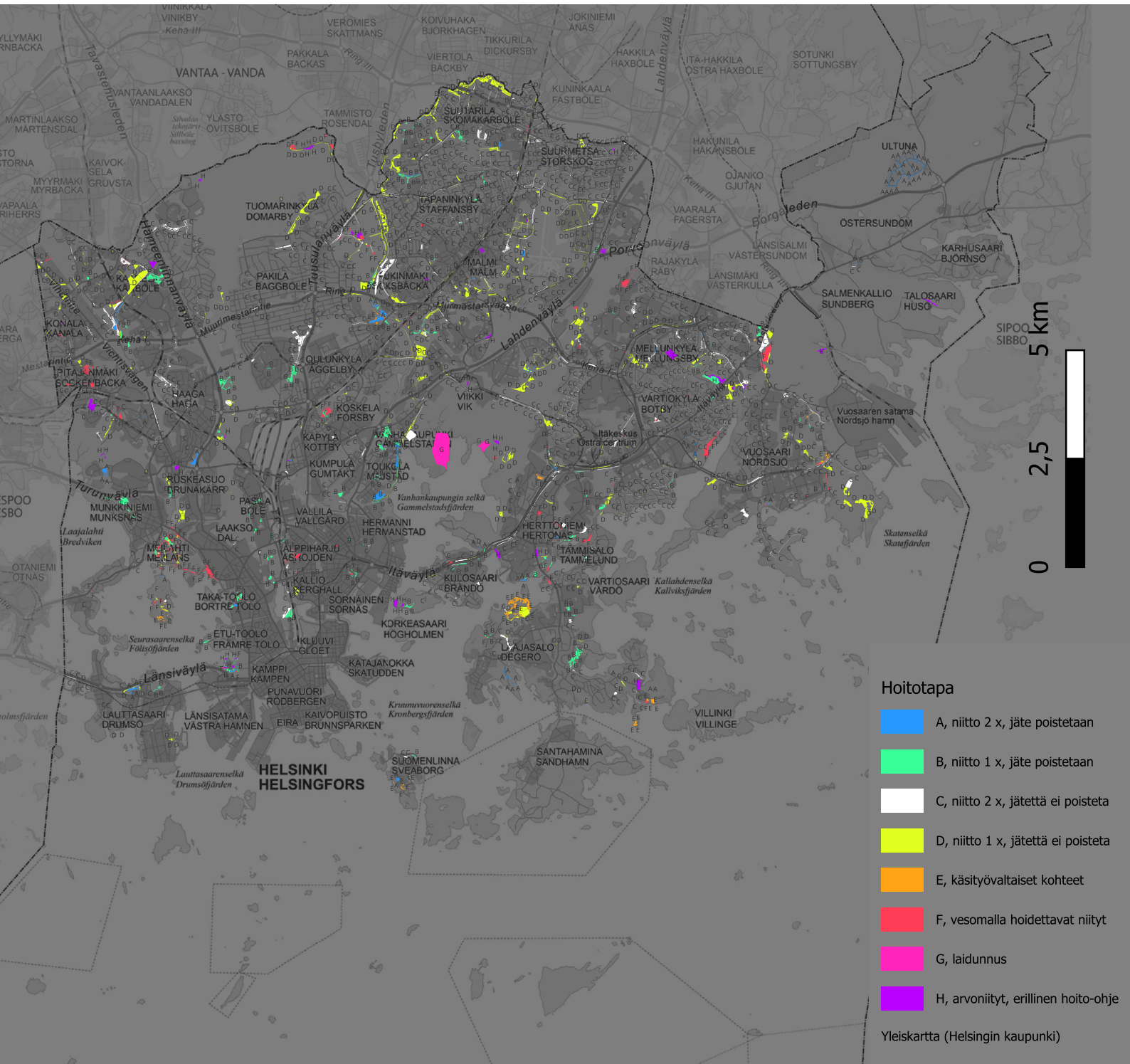
# Liite 4 Luontoarvoiltaan arvokkaat niityt

Osa Helsingin luontoarvoiltaan merkittävistä niityistä on rauhoitettu osana luonnonsuojelualueita, luonnonsuojelulain 64 §:n suojeltuina luontotyypeinä, tai suojeltujen lajien esiintymispaikkoina (luonnonsuojelulaki 77 §). Lisäksi on tunnistettu arvokkaita perinnemaisemia, arvoniittyjä, ja arvokkaiden kasvikohteiden niittyjä, joita ei ole virallisesti rauhoitettu, mutta joiden arvot tulisi huomioida ja turvata maankäytön suunnittelussa ja muussa toiminnassa. Luontoarvokohteet voivat olla päällekkäisiä, minkä takia kaikki alueet eivät välttämättä ole kartalla näkyvissä.



# Liite 5 Hoitotapaluokat

Helsingin kaupunki on jakanut ylläpitämänsä niityt hoitotavan mukaisiin hoitotapaluokkiin. Niittyjä niitetään kerran tai kaksi kertaa kasvukauden aikana ja syntyvä niitto (niittojäte) joko jätetään paikalle tai poistetaan. Joitakin niittyjä hoidetaan vesomalla. Myös laidunnusta käytetään hoitokeinona jossain määrin. (Haettu Helsingin kartta-palvelusta 2025 Kadut ja puistot > Yleisten alueiden rekisteri > Teemat > Niittyjen hoitotapa)



# Kuvailulehti

**Tekijät**

Regårdh, Elina, Söyrinki, Riikka, Caetano, Sara, Syrjö, Henri, Falck, Tiina, Lettojärvi, Iiris, Ylikotila, Tuuli.

**Yhdyshenkilö**

Iiris Lettojärvi ja Tuuli Ylikotila

**Nimeke**

Luonnonhoidon periaatteet – osa 2 Kedot, niityt ja maisemapellot

**Sarjan nimeke**

Helsingin kaupungin kaupunkiympäristön julkaisuja

**Sarjanumero**

2026:4

**Julkaisuaika**

24.2.2026

**Sivuja**

16

**Liitteitä**

5

**ISSN 2489-4230 (verkkajulkaisu, pdf)**

**ISSN 2489-4222 (painettu)**

**ISBN verkkoversio: 978-952-386-673-7**

**ISBN painettu: 978-952-386-672-0**

**Kieli, koko teos**

Suomi

**Kieli, tiivistelmä**

Suomi

**Tiivistelmä**

Niittyjä ja maisemapeltoja vaalimalla saavutetaan lukuisia Helsingin strategisia tavoitteita. Niityt ja maisemapellot ovat monihyötyisiä tarjoten mahdollisuuden luonnon monimuotoisuuden lisäämiselle, kulttuurihistoriallisten ympäristöjen säilymiselle, joustavuutta sään ääri-ilmiöiden vaikutusten lieventämiseksi, virkistystä kaupunkilaisille ja muodostaen helsinkiläistä maisemaa. Ketojen, niittyjen ja maisemapeltojen periaatteiden laadinta on osa Helsingin kaupungin työtä uudistaa luonnonhoidon linjauksensa vuodelta 2011. Luonnonhoidon periaatteiden toinen osa, Kedot, niityt ja maisemapellot, ohjaa luonnon- ja maisemahoidon suunnittelua, rakennettujen ympäristöjen niittyjen suunnittelua sekä niittyjen ja maisemapeltojen kunnossapitoa. Hyväksytyjen periaatteiden pohjalta päivitetään niittyjen ja maisemapeltojen työohje.

Periaatteet koskevat Helsingin kaupungin alueella sijaitsevia niittyjä ja maisemapeltoja, jotka ovat kaupungin hoivossa. Rantojen ruovikot ja hiekkarannat käsitellään osana myöhemmin laadittavia vesistöjen luonnonhoidon periaatteita. Nämä luonnonhoidon periaatteet eivät myöskään koske luonnonsuojelualueita, joille laaditaan omat hoito- ja käyttösuunnitelmansa. Ketojen, niittyjen ja maisemapeltojen luonnonhoidon periaatteet on muotoiltu yhdeksäksi tavoitteeksi. Jokaisesta periaatteesta esitetään tavoitetilä, siihen johtavat toimenpiteet ja tausta.

Periaatteet on laadittu yhteistyössä asukkaiden ja sidosryhmien kanssa, ja ne hyväksyttiin kaupunkiympäristölautakunnassa 24.2.2026. Periaatteet ovat voimassa toistaiseksi.

Avainsanat: luonnonhoidon periaatteet, niityt, kedot, maisemapellot

# Presentationsblad

**Författare**

Regårdh, Elina, Söyrinki, Riikka, Caetano, Sara, Syrjö, Henri, Falck, Tiina, Lettojärvi, Iiris, Ylikotila, Tuuli.

**Kontaktperson**

Iiris Lettojärvi, Tuuli Ylikotila

**Titel**

Luonnonhoidon periaatteet – osa 2 Kedot, niityt ja maisemapellot

**Seriebeteckning**

Helsingin kaupungin kaupunkiympäristön julkaisuja

**Serienummer**

2026:4

**Publikationsdatum**

24.2.2026

**Språk, sammanfattning**

Svenska

**Sidantal**

16

**Bilagor**

5

**ISSN 2489-4230 (nätpublikation, pdf)**

**ISSN 2489-4222 (tryckt)**

**ISBN nätpublikation: 978-952-386-673-7**

**ISBN tryckt publikation: 978-952-386-672-0**

**Språk, hela verket**

Finska

**Sammanfattning:**

Genom att värna om ängar och landskapsåkrar kan flera av Helsingfors strategiska mål uppnås. Dessa områden erbjuder många fördelar: de bidrar till ökad biologisk mångfald, bevarar kulturhistoriska miljöer, ger flexibilitet för att mildra effekterna av extrema väderförhållanden, erbjuder rekreation för stadsbor och formar det unika helsingforska landskapet.

Utformningen av principerna för skötsel av torrängar, ängar och landskapsåkrar är en del av Helsingfors stads arbete med att uppdatera sina riktlinjer för naturvård från 2011. Den andra delen av naturvårdsprinciperna, Torrängar, ängar och landskapsåkrar, styr planeringen av natur- och landskapsvård, utformningen av ängar i byggda miljöer samt underhållet av ängar och landskapsåkrar. Arbetsanvisningarna för dessa områden uppdateras utifrån de godkända principerna.

Principerna gäller ängar och landskapsåkrar inom Helsingfors stads område som är under stadens förvaltning. Vassområden och sandstränder behandlas senare som en del av principerna för naturvård av vattenmiljöer. Dessa naturvårdsprinciper omfattar inte heller naturskyddsområden, för vilka separata skötsel- och användningsplaner utarbetas.

Principerna för naturvård av torrängar, ängar och landskapsåkrar har formulerats som nio mål. För varje princip presenteras ett önskat tillstånd, de åtgärder som leder dit samt bakgrundsinformation.

Principerna har utarbetats i samarbete med invånare och intressenter och godkändes av stadsmiljönämnden den 24.2.2026. Principerna gäller tills vidare.

Nyckelord: naturvårdsprinciper, ängar, torrängar, landskapsåkrar

# Documentation page

**Authors**

Regårdh, Elina, Söyrinki, Riikka, Caetano, Sara, Syrjö, Henri, Falck, Tiina, Lettojärvi, Iiris, Ylikotila, Tuuli.

**Contact person**

Iiris Lettojärvi, Tuuli Ylikotila

**Title of publication**

Luonnonhoidon periaatteet – osa 2 Kedot, niityt ja maisemapellot

**Series name**

Helsingin kaupungin kaupunkiympäristön julkaisuja

**Serial number**

2026:4

**Time of publication**

24.2.2026

**No. of pages**

16

**No. of appendices**

5

**ISSN 2489-4230 (web, pdf)**

**ISSN 2489-4222 (printed)**

**ISBN web: 978-952-386-673-7**

**ISBN printed: 978-952-386-672-0**

**Language, entire work**

Finnish

**Language, summary**

English

**Summary:**

By preserving meadows and fields, numerous strategic objectives of the City of Helsinki can be achieved. Meadows and fields provide multiple benefits: they enhance biodiversity, protect cultural and heritage landscapes, offer resilience against extreme weather impacts, provide recreational opportunities for residents, and contribute to the unique character of Helsinki's landscape.

The development of principles for managing dry meadows, meadows, and fields is part of Helsinki's effort to update its nature management guidelines from 2011. This is the second part of these principles, Dry Meadows, Meadows, and Fields, guides the planning of nature and landscape management, the design of new meadows in built environments, and the maintenance of meadows and fields. Based on the approved principles, management instructions for meadows and landscape fields will be updated.

The principles apply to meadows and fields located within Helsinki's city area that are under municipal management. Reed beds and sandy shores will be addressed later as part of principles for managing aquatic environments. These principles do not apply to nature conservation areas, which will have their own plans for management.

The principles for managing dry meadows, meadows, and fields are formulated into nine objectives. Each of them includes a target state, the measures required to achieve it, and background information.

The principles were developed in collaboration with residents and stakeholders and were approved by the Urban Environment Committee on 24.2.2026. They remain in force until further notice.

Keywords: nature management principles, meadows, dry meadows, fields

**Helsinki**

Kaupunkiympäristön toimiala huolehtii Helsingin kaupunkiympäristön suunnittelusta, rakentamisesta ja ylläpidosta, rakennusvalvonnasta sekä ympäristöön liittyvistä palveluista.