

Helsingin kaupunki
Heikinlaakso, asemakaavamuutos
Lajiselvitys vuonna 2025



5.12.2025

Luontotieto Keiron Oy

KEIRON

Hanke: Heikinlaakso, asemakaavamuutos, lajiselvitys vuonna 2025

Toimeksiantaja: Helsingin kaupunkiympäristön toimiala, asemakaavoitus, Laura Hietakorpi

Valmistumispäivä 5.12.2025

Teksti ja kuvat © Luontotieto Keiron Oy 2025

Tekijät: Julia Palorinne, Susanna Pimenoff, Emilia Röhr, Miina Suutari

Pohjakartat © Maanmittauslaitos 2025

Kansikuva: Varttunutta kangasmetsää Heikinlaakson selvitysalueella

Sisällys

1	Johdanto.....	1
2	Selvitysalueen sijainti ja yleiskuvaus	1
3	Taustatiedot.....	2
4	Kartoitusmenetelmät.....	3
5	Pesimälinnusto	9
6	Lepakot	12
7	Liito-orava	15
8	Lajistolliset luontoarvot.....	20
9	Johtopäätökset ja suositukset.....	22
10	Lähteet	23

Liitteet

1. Lintuhavainnot Heikinlaakson selvitysalueella vuonna 2025

1 Johdanto

Tämän lajiselvityksen tavoitteena oli selvittää lajistoon pohjautuvien luontoarvojen esiintyminen Heikinlaakson asemakaava-alueella vuonna 2025. Tässä selvityksessä on kartoitettu pesimälinnustoa, lepakoita ja liito-oravaa. Lajikartoitukset on ulotettu koko kaava-alueelle. Selvityksen perusteella tarkoitetaan arvioida, onko selvitysalueen maankäytölle linnustosta, lepakoista tai liito-oravasta johtuvia rajoituksia.

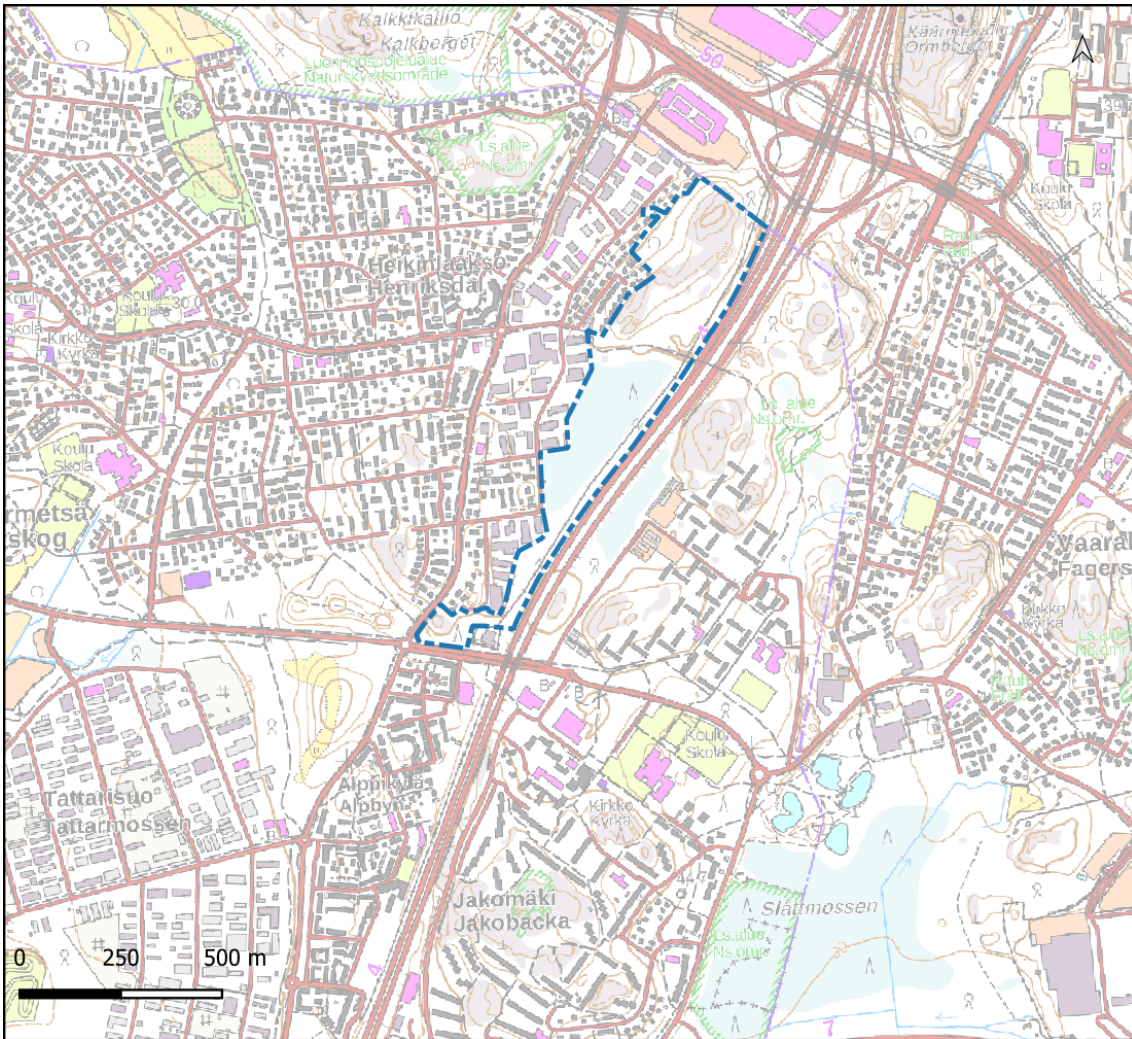
Toimeksiantajan yhteyshenkilönä on toiminut arkkitehti Laura Hietakorpi Helsingin kaupunkiympäristön toimialan asemakaavoituksesta. Hänen lisäksi ohjausryhmään on kuulunut maisema-arkkitehti Sini Moilanen ja yksikön päällikkö Antti Varkemaa Helsingin asemakaavoituksesta sekä ympäristötarkastaja Raimo Pakarinen ja ympäristöasiantuntija Ari Turula Helsingin kaupungin ympäristöpalveluista.

Luontoselvityksen maastotyön ja raportin ovat laatineet työryhmä, johon ovat kuuluneet biologi, FM Julia Palorinne (linnut), biologi, FT Emilia Röhr (liito-orava) ja biologi, FM Miina Suutari (lepakot). Työtä on ohjannut biologi, FM Susanna Pimenoff Luontotieto Keiron Oy:stä. Raportin kuvat ovat Palorinteen.

2 Selvitysalueen sijainti ja yleiskuvaus

Heikinlaakson selvitysalue sijaitsee Koillis-Helsingissä. Se rajautuu pohjoisessa Vantaan kunnan rajaan, idässä Lahdenväylään, etelässä Huokotiehen ja lännessä Heikinlaakson asutus- ja työpaikka-alueeseen. Selvitysalueen pinta-ala on noin 21 hehtaaria.

Selvitysalue on pääosin puustoista ympäristöä, jonka metsät ovat valtaosiltaan metsätaloustalouden leimaamaa mäntyvaltaista varputurvekangasta sekä kalliometsää. Selvitysalueen itäreunassa on laaja korkeajännitekaapeleiden alle sijoittuva avo- ja joutomaa-alue. Selvitysalueelle ei sijoitu asuinrakennuksia tai pihoja.



Kuva 1. Selvitysalueen sijainti Koillis-Helsingissä on osoitettu sinisellä katkoviivalla.

3 Taustatiedot

Selvitysalueelta ei ole aiempia rajauksia tai havaintoja uhanalaisista, suojelluista tai muuten huomionarvoisista lajeista (Helsingin kaupunki 2025, Suomen Lajitietokeskus 2025).

Helsingin luontotietojärjestelmän metsäverkoston tarkastelussa selvitysalueen pohjoisosa on rajattu ydinmetsäksi ja sen eteläosan läpi kulkee paikallisesti tärkeä puustoinen yhteys (Helsingin kaupunki 2025). Lisäksi selvitysalueelta on aiempia niittyverkoston rajauksia, esimerkiksi itäreunan johtoaukea on rajattu niittyverkoston tukialueeksi.

4 Kartoitusmenetelmät

4.1 Linnuston kartoitus

Selvitysalueen linnusto laskettiin Koskimiehen ja Väisäsen (1988) kuvaamaa kartoitusmenetelmää soveltaen. Maalintulaskentaan käytettiin kaksi laskentakierrosta. Kartoitustyö suoritettiin kulkemalla selvitysalueella mahdollisimman kattavasti, jottei yksikään selvitysalueen maastokohta jäisi 40 metriä kauemmaksi laskijasta. Kierrokset ajoitettiin huomioiden lintujen lauluaktiivisuus ja pesintä sekä muuttolintujen saapuminen. Edellä kuvatulla tavalla voidaan kattavasti ja luotettavasti kartoittaa selvitysalueen linnusto aikaisin pesintänsä aloittavat sekä myöhään saapuvat lajit mukaan lukien.

Kartoituslaskennat suoritettiin ensimmäisellä kierroksella 20.5. ja toisella kierroksella 2.6.2025. Aikaväli kattaa ainakin osittain kaikkien Etelä-Suomessa pesivien lajien pesimäkauden. Kaikki laskennat suoritettiin aamulla noin klo 4.00–10.00 välillä lintujen ollessa aktiivisimmillaan. Lintukartoitukset suoritettiin havainnoinnille hyvin soveltuvassa sateettomassa ja tyynessä säässä. Laskijana toimi molemmilla kierroksilla Julia Palorinne.

Lintujen parimäärä arvioitiin kokoamalla lajikohtaiset havainnot eri laskentakierroksilta samalle kartalle ja arvioimalla sen perusteella pysyvien reviirien sijainnit sekä joidenkin lajien osalta tärkeiden ruokailualueiden sijainnit. Lajikohtaisten reviirien tulkinnessa huomioitiin erityisesti kaikki reviirin pitoon viittaava käyttäytyminen, kuten laulaminen tai pesästä varoittelu. Reviirien tulkinnessa huomioitiin myös löydettyjen pesien sekä maastopoikueiden sijainnit. Reviiriksi tulkittiin useassa eri laskennassa samalla paikalla havaittu koiras tai pari tai vähintään yhdellä laskentakäynnillä tehty selkeä reviiriin tai pesintään viittaava havainto, kuten poikasten kerjuuääni.

Linnuston kartoituksessa ei laskettu kaikkia lajeja, vaan huomiota kiinnitettiin erityisesti laadukasta metsäympäristöä ilmentäviin lajeihin, uhanalaisiin ja silmälläpidettäviin lajeihin sekä EU:n lintudirektiivin I-liitteen lajeihin ja niitä vastaaviin muuttolintuihin. Tavallisista ja yleisistä lajeista arvioitiin vain niiden esiintyminen selvitysalueella, kun taas erityisesti huomioitavista lajeista arvioitiin jokaisen reviirin keskipisteen tai pesäpaikan sijainti sekä mahdollisten pesimättömiksi arvioitujen lajien osalta tärkeiden ruokailu- tai levähdysalueiden sijainti.

4.2 Lepakoiden kartoitus

Tätä selvitystä varten selvitysalueella tehtiin SLTY:n suosituksia mukaillen (SLTY 2023) kesä-elokuussa kolme aktiivikartoitusta, joissa selvitysalue kierrettiin kävellen läpi mahdollisimman kattavasti. Kartoitusyöt (17.6., 16.7. ja 6.8.2025) olivat pääosin sääoloiltaan otollisia (tyyniä, lämpimiä, sateettomia) lepakoiden havainnoimiselle.

Lepakkokartoitusten säätiedot esitetään alla taulukossa 2. Kartoittajana toimi kaikilla kierroksilla Miina Suutari.

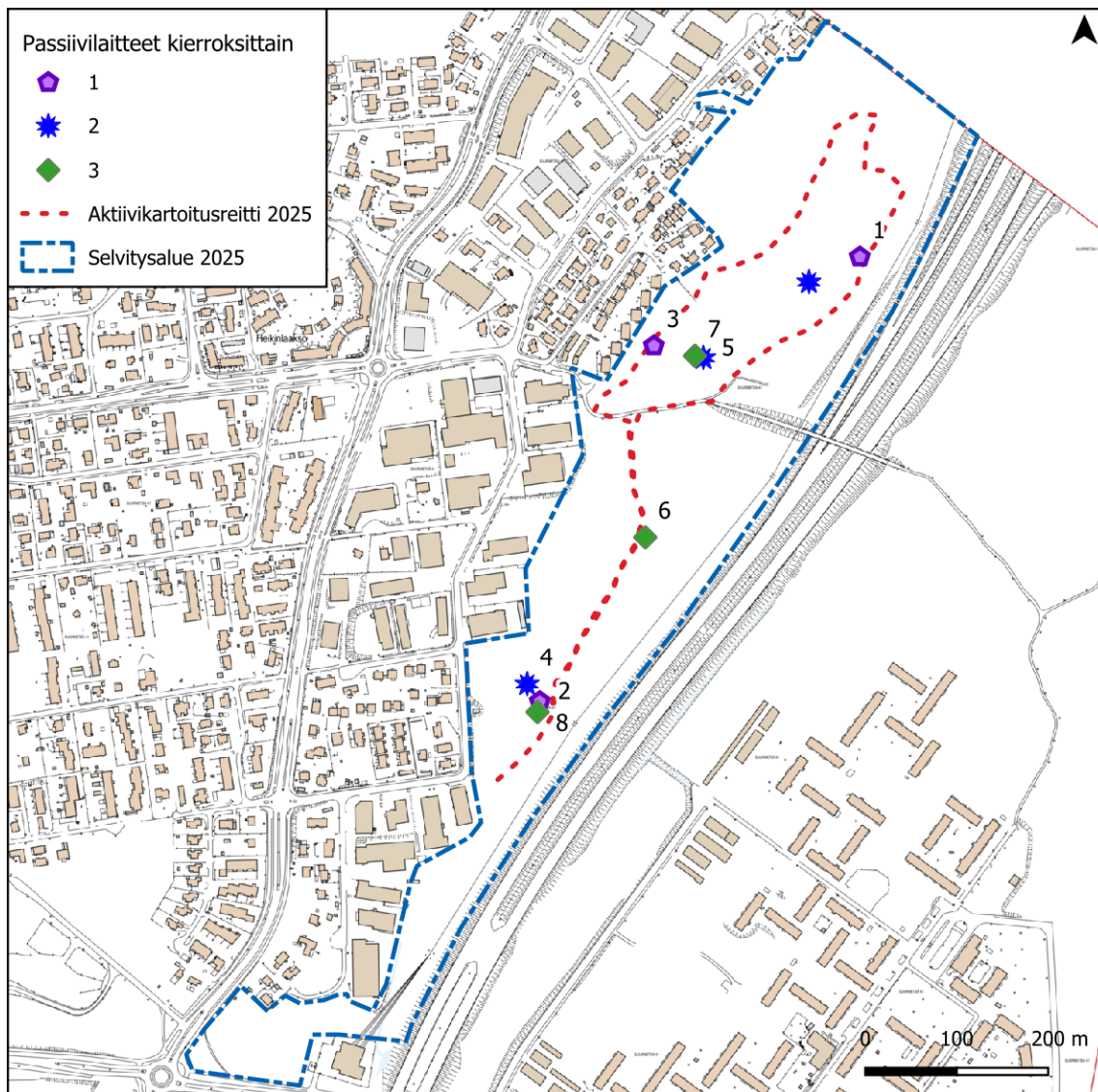
Taulukko 1. Lepakkokartoituksen säätiedot.

Päivämäärä	Aikaväli	Lämpötila	Pilvisuus	Tuuli	Sademäärä
17.6.2025	23:30-00:40	14-15 °C	1/8-6/8	1-2 m/s	0 mm
16.7.2025	23:25-00:25	14-18 °C	0/8	0,2-0,5 m/s	0 mm
6.8.2025	22:30-23:30	16 °C	2/8-7/8	4 m/s	0 mm

Kartoilla esitetään mahdollisten rajattujen, lepakoille tärkeiden alueiden lisäksi myös eri lajien havaintopisteet sekä kartoituksessa käytettyjen passiivilaitteiden sijainnit. On huomattava, että kyseessä on yksittäinen havainto lentävästä lepakosta, ja havaintopiste kuvastaa kartoittajan sijaintia havaintohetkellä. Havainnot eivät ole yksilömääriä, eikä havaintomäärien perustella voi tehdä päätelmiä selvitysalueella esiintyvien lepakoiden yksilömäärästä. Havainnot kertovat kuitenkin lepakoiden aktiivisuudesta alueella. Saalistusalueiden ja muiden lepakoille tärkeiden alueiden rajauksissa on huomioitu leppäkoselvityksen yhteydessä tehtyjen havaintojen lisäksi lepakoille soveltuvan elinympäristön laajuus. Lentävinä nisäkkäinä lepakot liikkuvat varsin laajasti, eivätkä pistemäiset havaintopaikat anna täydellistä kuvaa lepakoiden liikkumisalueesta. Niistä ei myöskään voi lintukartoitusten tapaan tulkita reviierejä.

Yhdistämällä rauhalliseen tahtiin tehty laskenta soveltuvilta vaikuttavien saalistusalueiden tarkempaan havainnointiin sekä passiividetektoreista saatuun tietoon saadaan varsin kattava kuva alueen leppäkolajistosta ja lepakoiden aktiivisuudesta alueella.

Lepakoita havainnoitiin aktiivikartoituksissa Pettersson D 240x -detektorilla ja Pettersson M500-384 USB Ultrasound -mikrofonilla yhdistettynä Bat Recorder -sovellukseen. Lepakoiden havaintopaikat tallennettiin suoraan kohteessa QField-paikkatieto-ohjelmalla. Aktiivikartoitusreitti oli pääosin sama kaikilla kierroksilla, mutta reitin kiertosuuntaa vaihdeltiin. Reitin pituus oli noin 1,8 km. Aktiivikartoituksen reitti esitetään kuvassa 2.



Kuva 2. Lepakoiden aktiivikartoituksessa kuljettu reitti ja passiivilaitteiden sijainnit kierroksittain luokiteltuina. Laitteiden numero viittaa taulukkoon 2.

Aktiivikartoituksen lisäksi lepakoita havainnoitiin passiivisten ultraääninauhureiden avulla, jotka vietiin maastoon ennen aktiivikierroksen alkua ja haettiin pois aktiivikierroksen päätyttyä. Passiivilaitteina on käytetty täyden spektrin laitteita (AudioMoth). Kierroksen aikana toiminnassa olleet AudioMothit ohjelmoitiin nauhoittamaan yhtäjaksoisesti ilman taukoja. Passiivilaitteiden päivämäärät ja nauhoitusminuutit esitetään taulukossa 2.

Taulukko 2. Päivämäärät jolloin passiivilaitteet olivat käytössä sekä niiden tallentamat nauhoitusminuutit.

Päivämäärä	17.6.2025			16.7.2025		6.8.2025			
Laite	1	2	3	4	5	6	7	8	<i>Yhteensä</i>
Nauhoitusminuutit	117	86	136	18	134	95	92	97	788

Lajit tunnistettiin joko maastossa tai analysoimalla jälkikäteen nauhoitettuja ääniä tietokoneella Kaleidoscope PRO ohjelmistolla. Ohjelman tekemän automaattisen

lajitunnistuksen jälkeen aineisto on tarkastettu manuaalisesti. Lajitunnistuksen lisäksi aineistosta on tunnistettu lepakoiden saalistuskäyttäytyminen ja sosiaalinen käyttäytyminen. Viiksisiippaa ja isoviiksisiippaa ei voida luotettavasti erottaa toisistaan äänen perusteella, joten ne on esitelty lajiparina viiksisiipat. *Myotis*-lajien (Suomessa lähinnä vesisiippa, viiksisiipat ja ripsisiippa) kaikuluotausäänet muistuttavat hyvin paljon toisiaan, eikä lajeja voida aina erottaa luotettavasti ilman pyydystämistä.

4.3 Liito-oravan kartoitus

Liito-oravan esiintyminen todetaan ulostepapanoiden perusteella. Maastossa etsitään papanoita liito-oravien suosimien suurten puiden, yleensä kuusten ja haapojen, juurilta. Maastotyö tehdään papanoiden löytämisen kannalta parhaiten soveltuvaan aikaan keväällä.

Papanoiden esiintymisestä ei aina voida päätellä, että jokainen metsäinen alue, josta löytyy liito-oravan yksittäisiä papanoita, olisi liito-oravan lisääntymis- ja levähdyspaikka. Perusteena tähän on se, että liito-oravat, varsinkin koiraat, liikkuvat elinpiirinsä eri osissa laajalla alueella. Liito-orava käyttää elinpiirinsä osia vaihtelevasti eri vuodenaikoina ja vuosina.

Maastokartoituksen teki Emilia Röhr 29.4.2025. Talven 2025 sää oli melko vähäluminen ja leuto. Kartoitusajankohtana lumi oli sulanut metsästä jo useita viikkoja aiemmin ja metsänpohja oli kuiva, joten olosuhteet olivat liito-oravan kartoittamiselle otolliset.

Kartoitus tehtiin jalan hyödyntäen GPS-paikanninta ja QField-sovellusta, joilta tiedot siirrettiin paikkatieto-ohjelmaan.

Papanoita etsittiin suurimpien kuusten ja haapojen tyviltä, mutta myös harkinnan perusteella muilta puulajeilta. Maastossa pyrittiin löytämään tunnettuja ja uusia koloita. Koloja kiikaroitiin etenkin kääpien vaivaamista haavoista, mutta koloja jää myös havaitsematta.

4.4 Lepakkoalueiden arvottaminen

Suomen Lepakkotieteellinen yhdistys on antanut lepakkoalueille seuraavat luokat (SLTY 2023):

- **Luokka I:** Lainsäädännöllä suojellut kohteet. Lisääntymis- tai levähdyspaikka sekä sen käytölle kriittiset yhteydet. Hävittäminen tai heikentäminen luonnonsuojelulain nojalla kielletty. Lisääntymis- tai levähdyspaikan lisäksi luokan I alueeseen tulee mahdollisuuksien mukaan sisällyttää siirtymäreitti, jota pitkin kyseessä oleva laji voi siirtyä kohteeseen ja sieltä pois.

• **Luokka II:** Erityisen tärkeät kohteet. Kyseessä on ravintoa tarjoava alue, mahdollinen tai todettu tärkeä siirtymäreitti tai näiden yhdistelmä. Maankäytössä alueen arvo lepakoille tulee ottaa huomioon (EUROBATS-alue). Luokan II alueilla esiintyy lepakoita säännöllisesti. Ympäristö on usein alueella esiintyville lajeille tyypillinen. Alueella esiintyy melkein poikkeuksetta useita lepakkolajeja pitkin kesää. Joskus luokan II alue voi olla erityisen tärkeä myös yhdelle lajille.

• **Luokka III:** Monimuotoisuutta tukevat ja turvaavat kohteet. Muu lepakoiden käyttämä alue. Maankäytössä alueen arvo lepakoille tulee mahdollisuuksien mukaan ottaa huomioon. Havaintomäärät ovat pienemmät kuin luokan II alueilla ja lajimääräkin on usein pienempi. Ympäristö ei aina ole lepakoille yhtä sopiva kuin luokan II alueella tai lepakot esiintyvät alueella vain tiettyyn aikaan kaudesta. Kaikki alueet, joilla lepakoita on havaittu, vaikka lajeja olisi useampia, eivät automaattisesti ole luokkaa III (esimerkiksi vähäinen määrä).

Kaikki Suomessa tavattavat lepakkolajit ovat EU:n luontodirektiivin IV-liitteen lajeja. Luontodirektiivin lajien suojelu toteutetaan luonnonsuojelulain 78 §:n määräyksellä, jonka mukaan näiden lajien lisääntymis- ja levähdyspaikat ovat tiukasti suojeltuja. Lepakkolajeista uhanalaisiksi on arvioitu ripsisiippa (EN, erittäin uhanalainen) ja pikkulepakko (VU, vaarantunut) (Hyvärinen ym. 2019).

4.5 Liito-oravakohteiden arvottamisen perusteet

Kohteet arvotettiin tehtyjen havaintojen ja ulkoisten piirteiden perusteella kolmeen luokkaan:

- 1) Ydinalue. Metsikkö, jolta löydettiin liito-oravan ulostepapanoita ja yleensä pesäpuu. Soveltuu puuston sekä muiden ominaisuuksien osalta erittäin hyvin liito-oravan elinympäristöksi. Liito-oravan lisääntymis- ja levähdyspaikka sijaitsee ydinalueella.
- 2) Elinalue. Rajaus on puustonsa ja muiden ominaisuuksiensa perusteella osa liito-oravan elinpiiriä. Rajaukselta on tehty kartoituksessa yksittäisiä papanahavaintoja.
- 3) Soveltuva metsä. Ydinalueen tai elinalueen piirteitä omaava metsä, josta ei kartoitushetkellä löytynyt liito-oravan papanoita. Soveltuvat metsät voivat olla ominaispiirteiltään keskenään varsin erilaisia, esimerkiksi vanhempi kuusivaltainen sekametsä tai lähinnä liito-oravan ruokailualueeksi soveltuva, lehtipuuvaltainen metsikkö tai nuorehko tasaikäinen kuusikko. Tulevaisuudessa kohteelta voi kuitenkin löytyä liito-oravan papanoita, koska sinne on puustoitset yhteydet.

Liito-oravalle soveltuvat ekologiset yhteydet luokitellaan nykytilanteen toiminnallisuuden perusteella hyviin ja heikkoihin yhteyksiin sekä yhteystarpeisiin ja aukkoihin. Aukot muodostavat liito-oravan kululle esteen, mutta ne saattavat silti toimia satunnaisessa käytössä esim. poikasten levittäytyessä uusille elinpiireille tai kiima-aikana. Aukko osoitetaan paikkaan, joka on ainakin teoriassa aukon ylitykseen paras mahdollinen ja jota pitäisi huomioida tai kehittää toimivammaksi. Täydelliseksi esteeksi aukko muodostuu, jos puuton välimatka on yli 50 metriä tai puiden korkeus ei mahdollista ylitystä liitämällä puusta puuhun.

Liito-oravat asuvat ensisijaisesti puiden koloissa, mutta voivat käyttää myös oravan tekemiä risupesäiä tai rakennusten ullakoita päiväpiiloinaan. Liito-oravan päiväpiilot tai pesät lähiympäristöineen ovat luonnonsuojelulain 78 § tiukasti suojeltavia.

Kolopuuksi kutsutaan puuta, josta kartoittaja on silmin tai kiikarein havainnut reiän, joka vaikuttaa olevan syvempi kuin pelkkä oksanhangan jättämä rupi. Kolon soveltuvuutta liito-oravalle ei maasta käsin tehtävällä havainnoinnilla voi arvioida tarkasti. Kolopuun alta ei kartoituskeväänä ole löytynyt liito-oravan papanoita tai sen rungolta virtsanjälkiä. Jos kolopuun alta löytyy vain muutama papana, voi kartoittaja tapauskohtaisesti harkita luokitellaanko puu kolopuuksi tai pesäpuuksi.

Pesäpuuksi kutsutaan kolopuuta, jonka asiantuntija tulkitsee liito-oravan asuttamaksi. Tulkinta perustuu useimmiten liito-oravan puun juurelle jättämiin papanoihin ja varsinkin niiden suureen määrään. Mikäli kolopuun alta löytyy esimerkiksi vain yksi papana, ei kolopuuta automaattisesti tulkita pesäpuuksi, vaan kartoittaja voi käyttää tapauskohtaista harkintaa. Tulkinta voi perustua myös virtsanjälkiin tai läheisten puiden papanamääriin. Mikäli arboristi on tarkistanut kolon lähietäisyydeltä ja havainnut sen soveltuvan liito-oravalle syvyyden, kuivuuden ja liito-oravan jättämien merkkien takia, kolo voidaan todeta pesäksi. Nämä merkit voivat olla papanoita, karvoja tai liito-oravaan viittaavaa pesämateriaalia. Mikäli kolo on veden täyttämä, oksanhangan arpi tai muuten aivan liian matala asumukseksi, kolo todetaan liito-oravalle soveltumattomaksi. Arboristimme viimeisen vuoden aikana tekemissä kolotarkastuksissa Espoossa on yli puolet koloista todettu soveltumattomiksi liito-oraville.

5 Pesimälinnusto

Selvitysalueelta ei ole tiedossa aiempia linnustonselvityksiä. Suomen Lajitietokeskuksen laji.fi-palveluun on tallennettu selvitysalueelta ja sen läheisyydestä joitakin lintuhavaintoja (Suomen Lajitietokeskus 2025). Lähes kaikki havainnot koskevat yleisiä ja kaupunkiympäristöissä tavanomaisia pesimälintuja. Uhanalaisista lajeista on havaittu pesimäaikaan viherpeippo (EN) ja varpunen (EN). Pesimäajan ulkopuolella on tehty havaintoja myös mm. varpuspöllöstä (VU, EU:n lintudirektiivin I-liite) ja kana-haukasta (NT). Arvokasta metsäympäristöä ilmentävistä lajeista on havaittu mustapääkerttu ja kuusitiainen.

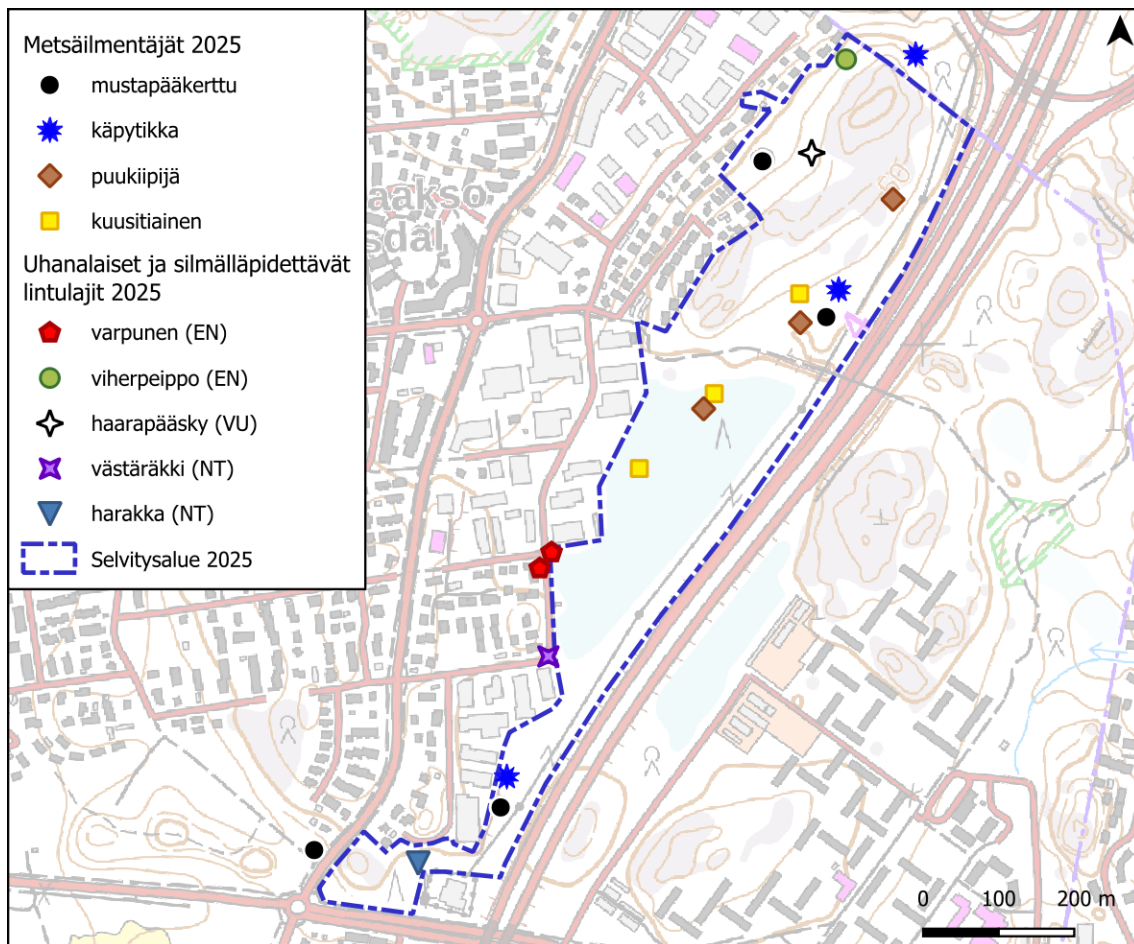
5.1 Linnuston yleiskuvaus

Lintulaskennoissa havaittiin keväällä 2025 yhteensä 34 lintulajia, joista 30 arvioitiin pesivän selvitysalueella. Lajimäärä on melko alhainen, mihin vaikuttaa elinympäristöjen yksipuolisuus selvitysalueella sekä suurten liikenneväylien läheisyys, niiden tuottama kova melu ja metsäalueiden pirstaleisuus selvitysalueella ja sen läheisyydessä. Pesimälajeista kaksi on luokiteltu erittäin uhanalaiseksi (EN), yksi vaarantuneeksi (VU) ja kaksi silmälläpidettäväksi (NT). EU:n lintudirektiivin I-liitteen lajeista havaittiin harmaapäätikka, jonka kuitenkin tulkittiin pesivän selvitysalueen ulkopuolella. Pesimälinnut ja muut havaitut lintulajit on luetteloitu liitteessä 1.

Lintujen parimäärä selvitysalueella oli lajimäärän tapaan melko vähäinen. Metsäympäristön rakennetta ilmentävistä lintulajeista havaittiin käpytikka, mustapääkerttu, kuusitiainen ja puukiipijä. Muista tavallisista metsien pesimälajeista havaittiin esimerkiksi pajulintu, peippo, laulurastas, mustarastas, punarinta, harmaasieppo ja kirjosiieppo. Kulttuuriympäristöissä viihtyvistä lajeista havaittiin mm. talitiainen, sinitäinen, varpunen (EN), harakka (NT) ja keltasirkku.

5.2 Metsäympäristöjen ilmentäjälajit

Metsäympäristöjä on usein vaikea arvottaa lintutiheyden, pelkän lajimäärän tai harvalukuisten lajien esiintymisen perusteella. Suuremmat metsäalueet sisältävät monipuolisempia pienympäristöjä ja siten yleensä monipuolisempaa lajistoa. Tähän metsäympäristön ilmentäjälajitarkasteluun on valittu kymmenkunta lajia, joista jokaisella on hieman erilaiset vaatimukset metsäisen elinympäristönsä suhteen. Mitä useampi näistä metsälajeista esiintyy samalla metsäalueella, sitä monipuolisempaan kyseistä metsäaluetta voidaan pitää. Kyseisten lajien avulla voidaan myös arvioida alueen metsäympäristön hoito- tai hyödyntämistä, luonnontilaa ja monimuotoisuutta. Metsäympäristön ilmentäjälajit on esitetty alla kuvassa 3.



Kuva 3. Metsäympäristöjä ilmentävät sekä uhanalaiset ja silmälläpidettävät lintulajit selvitysalueella vuonna 2025.

Mustapääkerttu on rehevän ja aluskasvillisuudeltaan tiheän lehdon ja sekametsän suosija. Laji on runsastunut Suomessa voimakkaasti 2000-luvulla. Selvitysalueella ja sen reunojen tuntumassa lauloi yhteensä neljä mustapääkerttua.

Käpytikka etsii ravintoa monenlaisesta lahopuusta ja pesii etenkin lehtipuiden pystypötkkelöissä. Käpytikat viihtyvät parhaiten runsaslahopuustoisissa ympäristöissä ja selvästi huonommin tehokkaasti käsitellyissä talousmetsissä. Käpytikka on tosin runsastunut viime vuosikymmeninä rajusti. Liito-orava ja monet lintulajit voivat hyödyntää vanhoja käpytikan koloja pesäpaikkoinaan. Selvitysalueen eteläosasta havaittiin yksi ja selvitysalueen pohjoisosasta toinen käpytikan pesä. Lisäksi kolmas käpytikka pesi selvitysalueen pohjoispuolella lähellä selvitysalueen rajaa.

Puukiipijä suosii vanhaa havu-, lehti- ja sekametsää, josta löytyy sopivia pesimäkoloja lahoista ja kuolleista puista. Laji on runsaimmillaan vanhoissa metsissä, mutta asuttaa joskus myös nuorempia metsiä, kunhan sopiva pesäpaikka löytyy. Lajin esiintyminen runsaana kertoo yleensä kyseisen metsäalueen vanhemmasta puuston ikärakenteesta ja luonnontilaisuudesta. Selvitysalueen keski- ja pohjoisosan havumetsissä pesi kolme puukiipijää.

Kuusitiainen pesii havu- ja sekametsissä ja suosii erityisesti vanhoja kuusikoita. Yhteensä kolme kuusitiaista piti reviiriään selvitysalueen keski- ja pohjoisosien vartunutta kuusta kasvavissa metsissä.

5.3 Uhanalaiset, silmälläpidettävät ja EU:n lintudirektiivin linnut

Alla esitellään vuonna 2025 lintulaskennoissa havaitut uhanalaiset ja silmälläpidettävät lintulajit, jotka pesivät selvitysalueella. EU:n lintudirektiivin I-liitteen lintulajeja ja lintudirektiivin muuttolintuja ei selvitysalueella havaittu. Lintureviirit on esitetty kartalla edellisessä luvussa kuvassa 3.

Varpunen (EN) on ihmisen seuralaislaji, joka pesii maaseudulla, kaupungeissa ja taajamissa pääasiassa rakennusten koloissa. Sen kanta on romahtanut lyhyessä ajassa, minkä arvellaan johtuvan ainakin maatalouden muutoksista. Kaksi varpusparia pesi selvitysalueen reunalla pihapiirien tuntumassa.

Viherpeippo (EN) on voimakkaasti taantunut laji, joka viihtyy kulttuuriympäristöissä ja saattaa pesiä esimerkiksi pihapiireissä. Selvitysalueen pohjoisreunalla sijaitti yksi viherpeipporeviiri.

Haarapääsky (VU) pesii usein kulttuuri- ja maatalousympäristössä rakennuksen seinään tai esimerkiksi sillan alle tekemässään savipesässä. Sen kanta on vähentynyt voimakkaasti mm. maatalouden tehostumisen vuoksi. Selvitysalueen pohjoisosan kallioiden tuntumassa liikuskeli joitakin haarapääskyjä, joiden arvioitiin pesivän josakin rakennuksessa selvitysalueen reunamilla.

Västäräkki (NT) hakeutuu ihmisen seuraan ja pesii mielellään pihapiireissä, silta-rakenteissa ja kivikasoissa. Lajin kanta on taantunut nopeaan tahtiin, mihin syynä lienevät muutokset maamme maatalousympäristöissä, mutta myös elinympäristönmuutokset talvehtimisalueilla. Yksi västäräkipari pesi selvitysalueen länsireunalla.

Aiemmin maaseudulla ja kylissä yleinen **harakka (NT)** on tuntemattomasta syystä harvinaistunut Suomessa voimakkaasti, vaikka sen elinympäristöt – pensaikkoiset ja puustoiset reunamaat – ovat pääosin säilyneet. Yksi harakkapoikue oleili selvitysalueen eteläosassa.

5.4 Arvokkaat linnustoalueet

Selvitysalueen lintulajisto on tavanomaista ja yksipuolista, joten selvitysalueelta ei rajattu arvokkaita lintualueita.

6 Lepakot

6.1 Esitiedot

Selvitysalueella ei ole tehty lepakkoselvityksiä aiemmin.

Suomen Lajitietokeskuksen Laji.fi-palveluun ei ole ilmoitettu selvitysalueelta yhtään lepakkohavaintoa (Suomen Lajitietokeskus 2025).

6.2 Havainnot

Selvitysalueella tehtiin vuoden 2025 aktiivikartoituksessa kaikkiaan 16 lepakkohavaintoa (taulukko 3, kuva 4). Kaikki havainnot olivat pohjanlepakosta, joista saatiin myös näköhavainnot niiden saalistaessa.

Taulukko 3. Selvitysalueen aktiivihavainnot kartoituskierröksittäin vuonna 2024.

Laji	Kesäkuu	Heinäkuu	Elokuu	Yhteensä
pohjanlepakko	6	5	5	16

Havaintomäärät ovat pienet, mitä osittain selittää selvitysalueen pieni koko ja siihen kulunut lyhyt kartoitusaika. Suurempaa lepakkomäärää ei tämän tyyppisessä myöskään etukäteen odotettu.

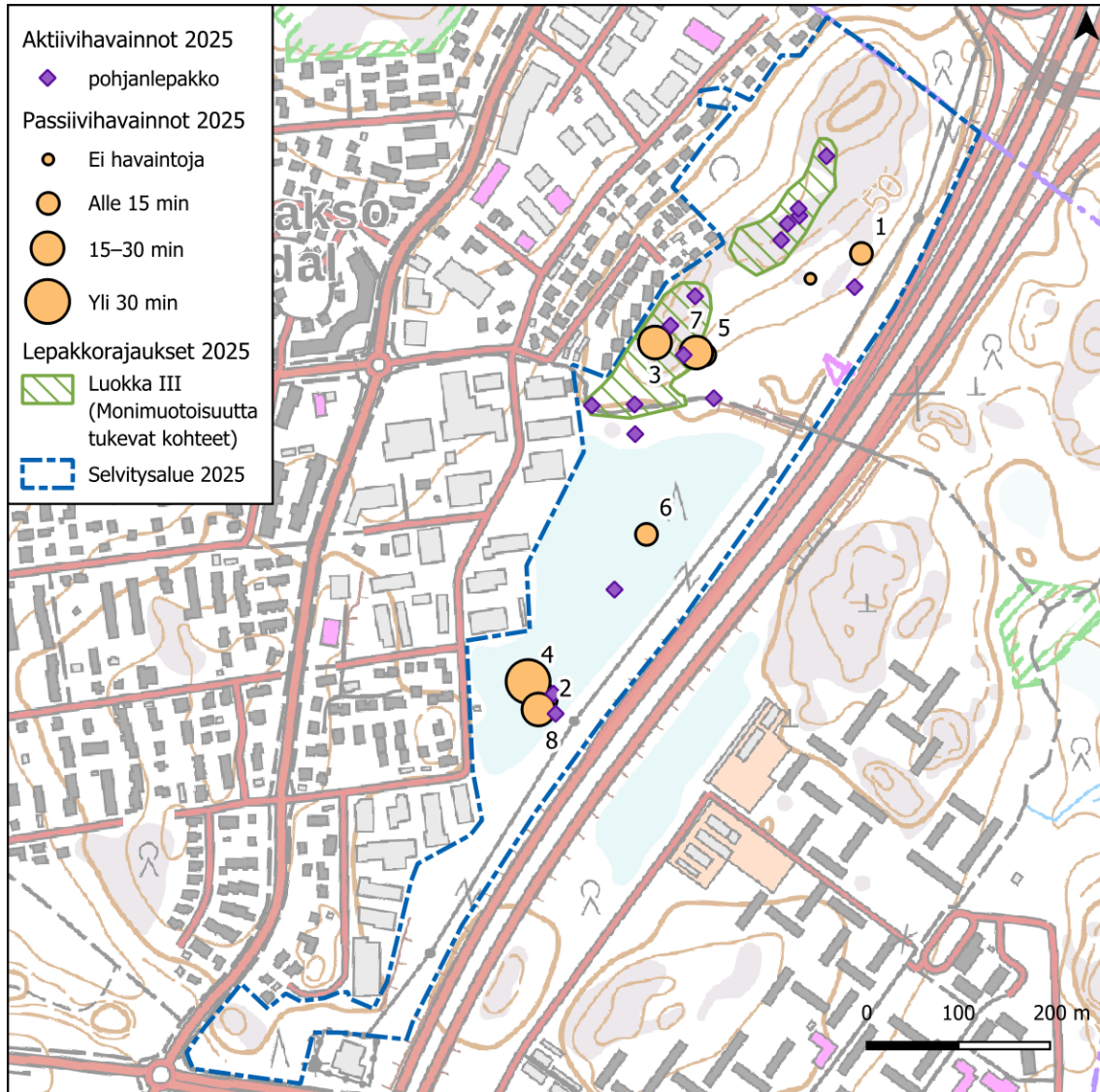
Selvitysalueelle sijoitettiin kullakin kierroksella useita passiivilaitteita havainnoimaan kartoitusyön ajaksi. Passiivilaitteiden havaintomäärät ja nauhoitusminuutit esitetään taulukossa 4 ja kuvassa 4. Kaikki äänitteet olivat pohjanlepakosta. Passiiviaineiston tulokset esitetään aktiivisuusminuutteina, ja ne voidaan tulkita havaitun aktiivisuuden kestoksi. Tuloksista ei voi päätellä yksilömääriä. Saalistus- tai sosiaalista käyttäytymistä ei ole taulukoitu, mutta ne on otettu huomioon mahdollisten lepakkoaluiden rajauksissa. Yleisesti akustinen aineisto tuottaa luotettavaa tietoa lepakoiden aktiivisuudesta ja ympäristön sopivuudesta lepakoille.

Taulukko 4. Selvitysalueen passiivihavainnot vuonna 2025 ilmoitettuna laitteittain havaintominuutteina.

Kierros	Kesäkuu			Heinäkuu		Elokuu			
Laji / Laite (nauhoitusminuutteja)	1 (117)	2 (86)	3 (136)	4 (18)	5 (134)	6 (95)	7 (92)	8 (97)	Yht. (788)
pohjanlepakko	1	25	58	13	29	23	24	27	200

Aktiivi- ja passiivitulosten perusteella voidaan todeta, että alueella esiintyy ainoastaan pohjanlepakoita, jotka sietävät ihmisen aiheuttamia häiriöitä muita lajeja paremmin. Pohjanlepakoilla oli useita saalistusalueita alueen luoteispuolen kallioilla sekä alueen poikki kulkevan ulkoilutien suuntaisesti. Passiiviaineisto tukee päätelmää saalistusalueista.

Passiivaineisto antaa myös viitteitä, että lähialueella on pohjanlepakon päiväpiiloja tai pieni yhdyskunta. Passiivilaite 4 metsäalueen keskellä on nimittäin nauhoittanut 13 minuuttia lepakoaktiivisuutta heinäkuussa, vaikka oli patterivian vuoksi päällä vain 18 minuuttia. Aktiivisuuden ajoitus sijoittuu välittömästi auringonlaskun jälkeiseen aikaan, jolloin lepakot lähtevät liikkeelle päiväpiiloistaan.



Kuva 4. Lepakoiden aktiivikartoituksessa tehdyt lajihavainnot, passiivilaitteiden numerot ja äänitemäärät nauhoitusminuutteina sekä havaintojen perusteella rajatut lepakoalueet vuonna 2025. Numeroimaton passiivilaite ei toiminut eikä siihen kertynyt yhtään havaintoa.

6.3 Kohderajaukset

Selvitysalueelle rajattiin aktiivihavaintojen ja passiivihavaintojen perusteella kaksi III-luokan lepakoaluetta, jotka sijoittuvat alueen pohjoisosan kalliisille alueille sekä alueen poikki kulkevan kävelytien läheisyyteen. Kaikki rajatut alueet tukevat yksittäisen pohjanlepakon saalistusta ja ruokailua. Yksilömäärän ja lajiston vähäisyyden vuoksi alueet rajattiin III-luokkaan eikä lepakoille tärkeäksi saalistusalueeksi II-luokkaan. Rajaukset esitetään edellä kuvan 4 kartalla.

Lepakoille on tärkeä säilyttää puustoisia yhteyksiä rajatuilta lepakkoalueilta ja selvitysalueelta pientaloalueelle, joiden rakennuksissa saattaa olla lepakoiden päiväpiiloja.



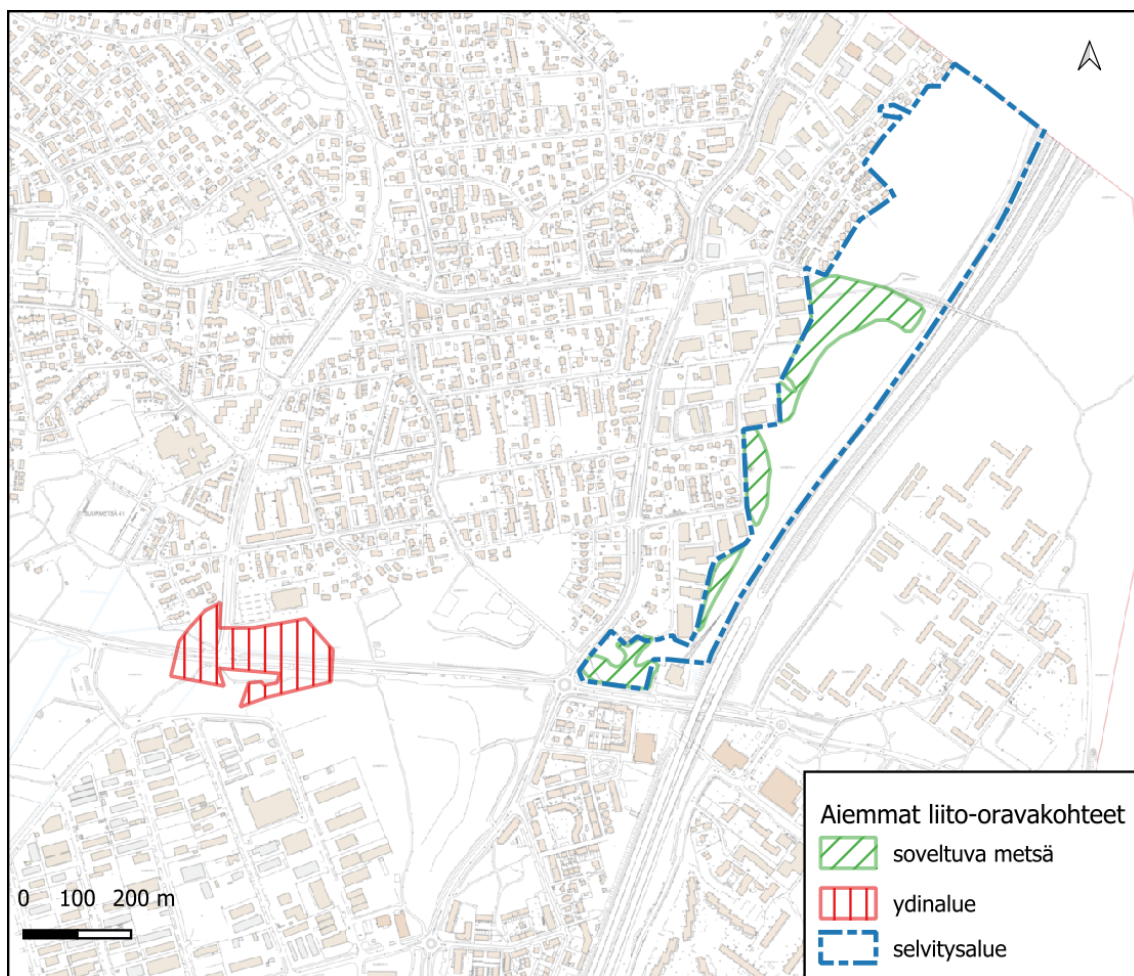
Kuva 5. Avointa kallioista aluetta, josta havaittiin pohjanlepakon saalistusta. Se luokiteltiin III-luokan lepakkoalueeksi.

7 Liito-orava

7.1 Aiemmat havainnot

Selvitysalueen ja sen lähiympäristön aiemmat liito-oravahavainnot esitetään kartalla kuvassa 6. Karttakuva on muodostettu Helsingin kaupungin rajapinnan kautta saatavista liito-oravatietokannoista.

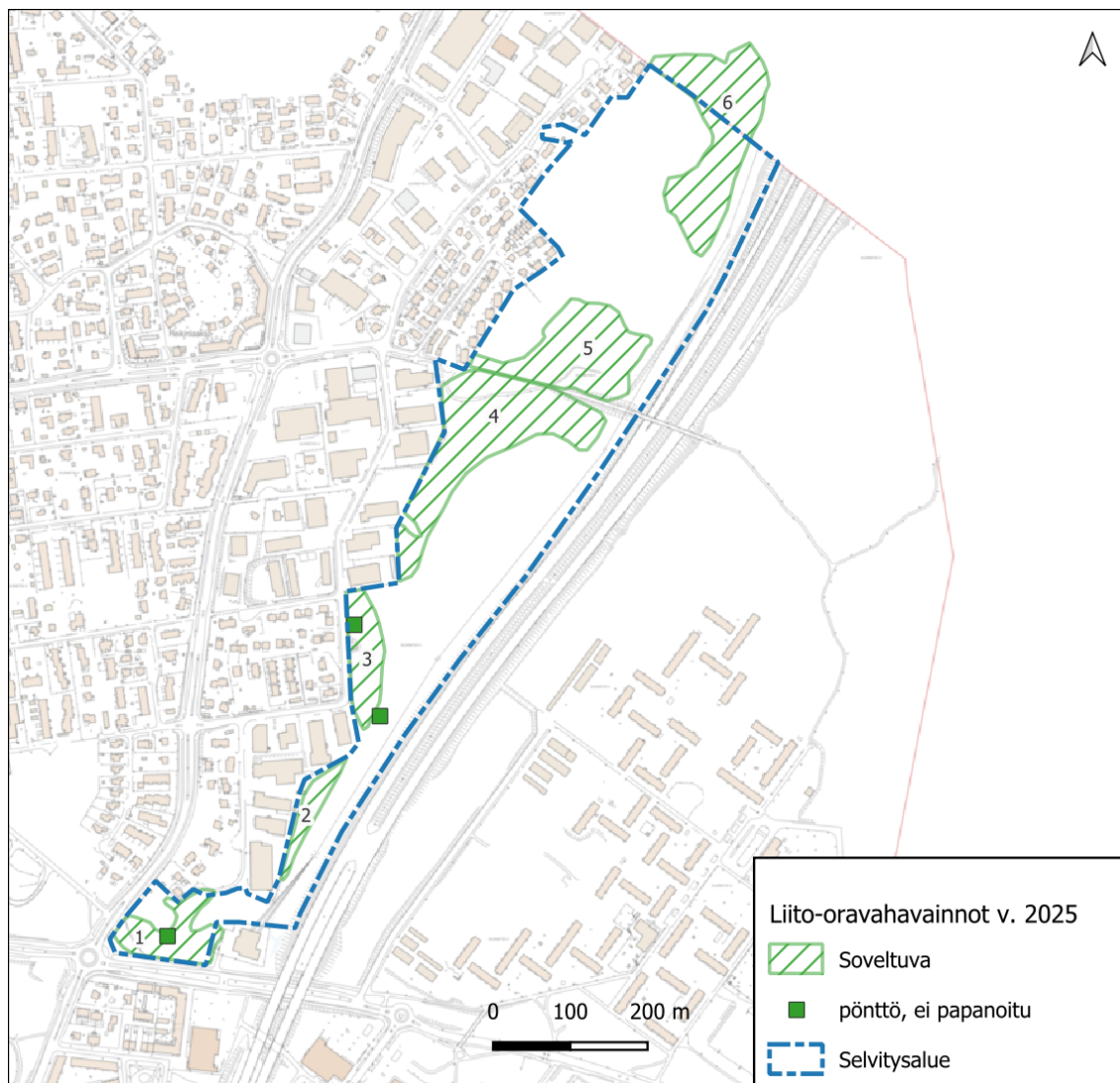
Selvitysalueelle on aikaisemmassa selvityksessä (Luontotieto Keiron 2024) rajattu kaikkiaan neljä liito-oravalle soveltuvaa metsikköä. Lisäksi selvitysalueen eteläosan länsipuolelle, noin 500 metrin päähän selvitysalueen rajasta, on rajattu vuonna 2018 liito-oravan ydinalue. Selvitysalueelta ei ole tiedossa aiempia liito-oravahavainnoita (Suomen Lajitietokeskus 2025).



Kuva 6. Aiemmat liito-oravalle rajatut kohteet.

7.2 Liito-oravakohteet vuonna 2025

Selvitysalueelta ei tehty kevään 2025 kartoituksessa havaintoja liito-oravan papanoista. Liito-oravalle rajattiin vuonna 2024 rajattujen soveltuvien metsien lisäksi kaksi muuta liito-oravalle soveltuvaa kohdetta, joista yksi sijoittui osittain Vantaan kaupungin puolelle (kuva 7). Liito-oravalle soveltuvien kohteiden yhteispinta-ala on 7,4 hehtaaria.



Kuva 7. Liito-oravarajaukset ja havaintopisteet selvitysalueella vuonna 2025.

Liito-oravalle soveltuvien metsien kuvaukset on esitetty alla.

Kohteella 1 on puustoltaan vaihteleva sekametsä, jonka puustossa esiintyvät mm. kuusi, koivu, haapa ja vaahtera. Kohde soveltuu lähinnä liito-oravan ruokailualueeksi ja siirtymäreitiksi laajempien kohteiden välillä.

Kohde 2 on kapea, varttunut ja kuusivaltainen metsäkaistale johtoaukean ja asutuksen välissä. Nuoria lehtipuita kasvaa kuusikon seassa ja itäreunalla runsaasti.

Kohde 3 on rämeen reunaan sijoittuva kuusivaltaisempi kaistale, jonka puusto on varttunutta ja melko luonnontilaisen kaltaista. Myös lehtipuita, kuten haapaa, koivua, vaahteraa, raitaa ja leppiä on etenkin länsireunalla runsaasti. Kohde soveltuu ainakin liito-oravan ruokailualueeksi.

Kohde 4 on korpimaista varttunutta kuusivaltaista metsää, jossa sekapuuna kasvaa etenkin reunoilla ja pohjoisosassa runsaasti lehtipuita, mm. haapaa, koivua ja vaahteraa. Puusto on pääosin eri-ikäisrakenteista ja melko luonnontilaisen kaltaista. Kohde soveltuu hyvin liito-oravan elinalueeksi.

Kohde 5 on varttunutta ja järeähköä kuusta kasvavaa kangasmetsää, jonka eteläosassa on järeiden haapojen ryhmittymä. Kohde soveltuu liito-oravan elinalueeksi.

Kohde 6 on nuorehkoista haavoista, pihlajista, koivuista ja kuusista koostuva rinne-metsä, joka on puuston rakenteeltaan luonnontilaisen kaltainen ja runsaslahopuustoinen. Vantaan puolelle sijoittuvassa osassa puusto on varttunutta ja järeää, ja puuston seassa on useita iäkkäitä haapoja.



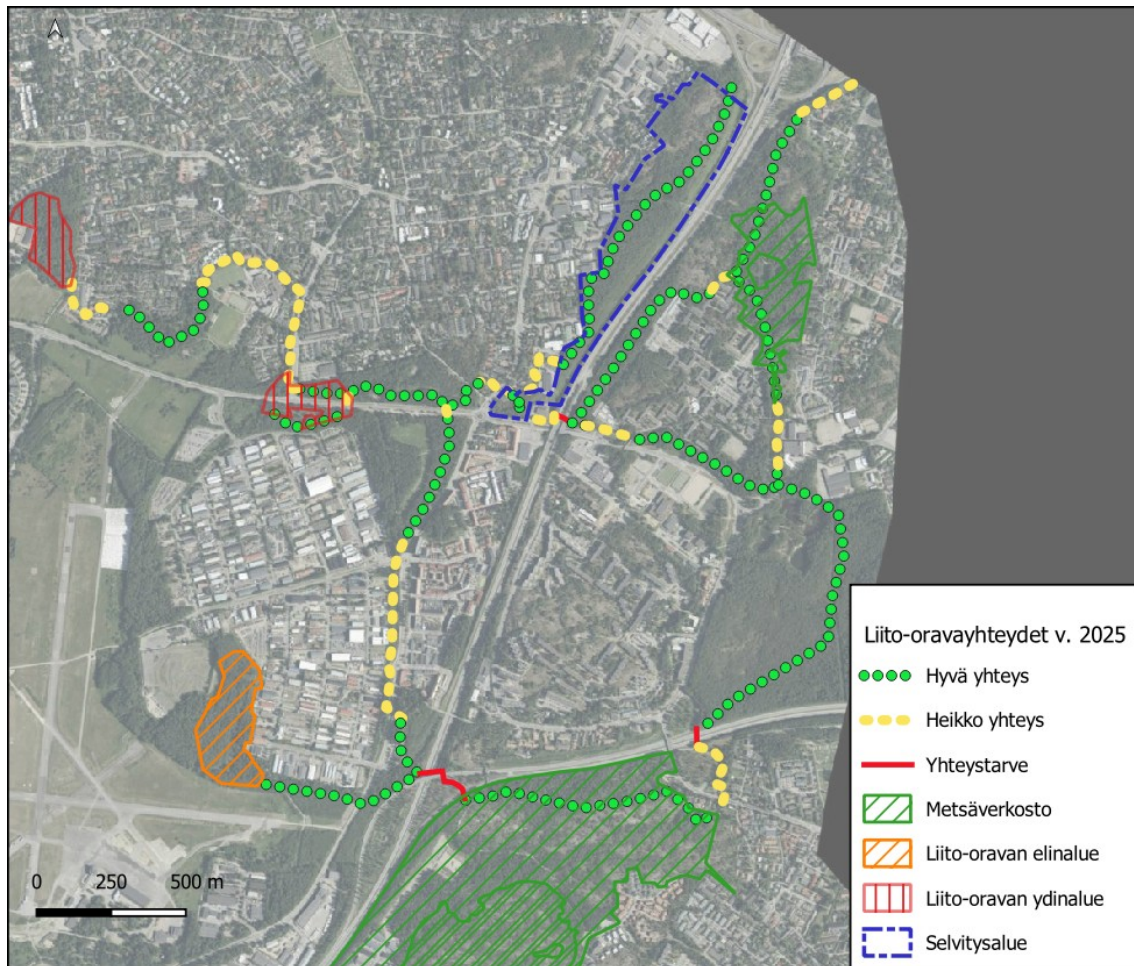
Kuva 8. Kohteen 1 puusto on paikoin nuorehkoa ja vaahteravaltaista.



Kuva 9. Liito-oravalle soveltuvaa eri-ikäisrakenteista havumetsää (kohde 3).

7.3 Puustoiset yhteydet

Liito-oravan yhteyksiä on tässä selvityksessä tarkasteltu selvitysalueen sisällä, mutta myös laajemmalla alueella sen ympärillä, sillä liito-oravan leviäminen selvitysalueelle on mahdollista vain sille soveltuvia yhteyksiä myöten. Yhteydet on jaettu niiden laadun perusteella kolmeen luokkaan: hyviin yhteyksiin, heikkoihin yhteyksiin ja yhteystarpeisiin. Yhteydet esitetään ilmakuvan päällä alla olevassa kuvassa.



Kuva 10. Liito-oravalle soveltuvat yhteydet selvitysalueella ja sen lähiympäristössä sekä liito-oravan elinalueet ja ydinalueet sekä metsäverkoston alueet selvitysalueen läheisyydessä.

Liito-oravan tarvitsemat metsäiset ja puustoiset yhteydet ovat selvitysalueen sisällä hyvät. Liito-orava pääsee ylittämään selvitysalueen läpi kulkevat ulkoilureitit helposti, ja muutoin selvitysalueen metsät ovat melko yhtenäisiä.

Yhteydet selvitysalueen ulkopuolelle ovat sen sijaan varsin heikot ja selvitysalue on melko eristyksissä muista laajemmista metsäverkoston alueista kaikista ilmansuunnista tarkasteltuna.

Yhteydet selvitysalueen läheisyydessä sijaitseviin liito-oravan ydin- ja elinalueisiin kulkevat laadultaan hyvinä paikoin metsäisemmillä alueilla, mutta heikkenevät kuitenkin rakennetun ympäristön alueilla, siten että yhteydet kulkevat yksittäisten puun tai puuryhmien varassa.

Selvitysalueen läpi kulkeva laadultaan hyvä yhteys katkeaa selvitysalueen pohjoisosassa rakennettuun alueeseen ja heikkenee selvitysalueen eteläosassa jatkuen edelleen laadultaan heikkona sekä länteen että itään. Selvitysalueen itäpuolella yhteys katkeaa pian Lahdenväylään, joka toimii todennäköisesti täydellisenä kulkuesteenä. Tien ylittämiseen tarvittava liitomatka on 58 metriä, ja siten sen ylittäminen on varsin epätodennäköistä. Länteen päin yhteys jatkuu paikoin metsäisemmillä

osilla laadultaan hyvänä, mutta rakennetusta pinta-alasta aiheutuva pirstaloituminen heikentää yhteyttä monin paikoin. Rakennetulla alalla kulkeva heikko yhteys on monin paikoin vain yksittäisten puiden ja puurivien varassa.

8 Lajistolliset luontoarvot

Selvitysalueen luontoarvot muodostuvat tässä selvityksessä vain lajistoon liittyvistä arvoista. Seuraavissa luvuissa esitetään yhteenvetona kaikki luontoarvojen muodostumiseen vaikuttavat tekijät. Luvussa 8.1. esitetään näistä arvoista muodostettu yhteenvetokartta, josta selviää lajistollisesti arvokkaiden alueiden sijainti. Selvitysalueen luonnon arvotus on tehty kansallisen LUOPAS-arvotuksen 2024 mukaisesti (Mäkelä & Salo 2024). LUOPAS-luokitus on neliportainen:

- Luokka 1: Lainsäädännöllä turvatut kohteet
- Luokka 2: Eriyisen tärkeät kohteet
- Luokka 3: Monimuotoisuutta turvaavat kohteet
- Luokka 4: Monimuotoisuutta tukevat kohteet

Kohteen arvoon vaikuttavat mm. lainsäädännöstä tulevat vaatimukset sekä havaitun lajiston uhanalaisuus, monimuotoisuus ja muut lajistokriteerit.

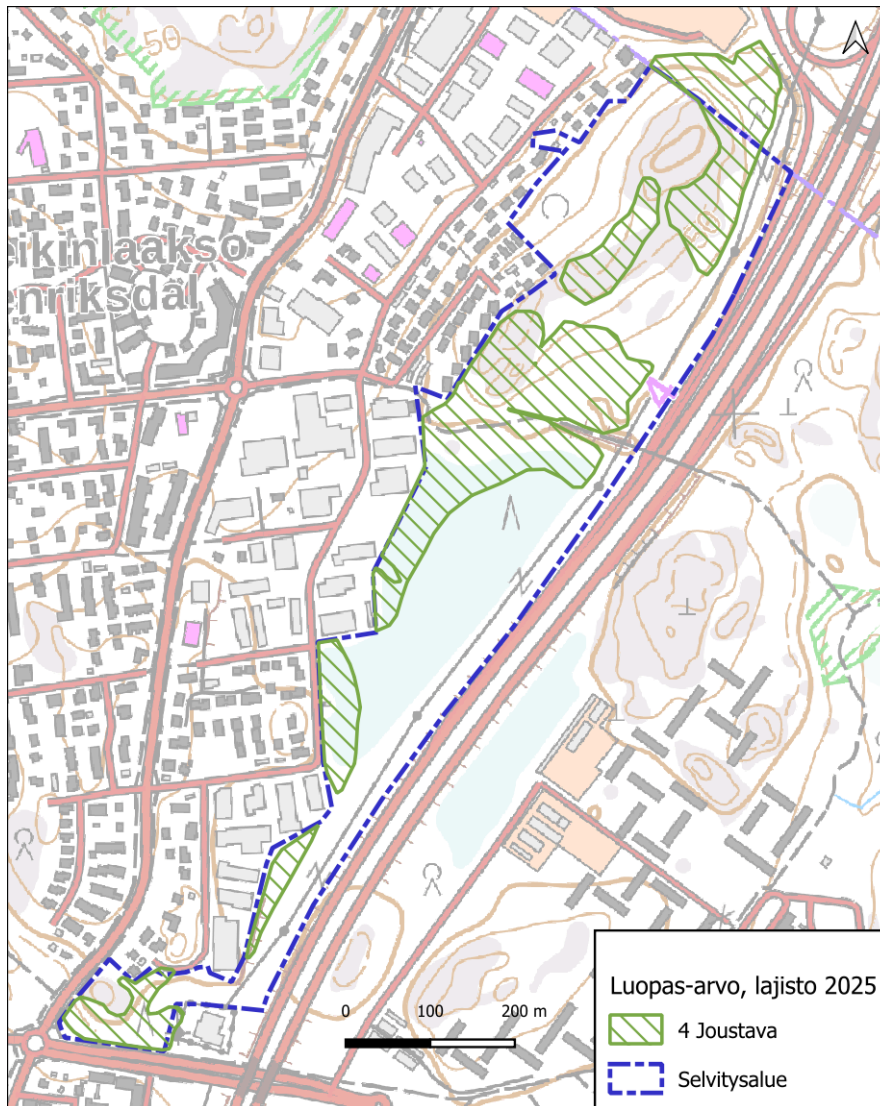
8.1 Lajistolliset arvot

Selvitysalueella havaittiin yhteensä 34 lajia **lintuja**, joista 30 arvioitiin pesivän selvitysalueella. Sekä laji- että parimäärä olivat selvitysalueen kokoon nähden pienehköjä. Metsäilmentäjiä pesi selvitysalueella niukasti ja niiden lajisto oli suhteellisen yksipuolinen. Uhanalaisista ja silmälläpidettävistä lajeista havaittiin vain kulttuuriympäristöissä viihtyviä lajeja (viherpeippo, varpunen, haarapääsky, västäräkki ja harakka), joista osa todennäköisesti pesi selvitysalueen ulkopuolella. Selvitysalueen linnustoa ei lajiston yksipuolisuuden ja huomionarvoisten lajien vähäisyyden vuoksi voi pitää merkittävänä, eikä selvitysalueelle rajattu arvokkaita linnustoalueita.

Lepakoista havaittiin selvitysalueella vain pohjanlepakko, jota havaittiin selvitysalueella vähäisiä määriä. Pohjanlepakon käyttämille alueille rajattiin kaksi melko pientä luokan III lepakkoaluetta (LUOPAS-arvoluokka 4, monimuotoisuutta tukevat kohteet).

Liito-oravasta ei tehty havaintoja, mutta selvitysalueella on laajalti sille soveltuvia elinympäristöjä (LUOPAS-arvoluokka 4). Liito-oravalle soveltuvat yhteydet selvitysalueelle ovat kuitenkin melko heikot ja katkonaiset, joten sen leviämistä selvitysalueelle lähitulevaisuudessa ei voi pitää erityisen todennäköisenä, tosin mahdollisena.

Lajistollisesti arvokkaat elinympäristöt esitetään alla olevalla kartalla.



Kuva 11. Lajistolliset luontoarvot selvitysalueella vuonna 2025 kartoitettujen lajiryhmien osalta.

8.2 Luonto- ja lintudirektiivien lajit

Luonto- ja lintudirektiivillä suojellaan luonnonvaraisia lajeja sekä niiden elinympäristöjä. Direktiivien tavoitteena on säilyttää lajien suotuisa suojelun taso sekä luontaisen elinympäristön laajuus.

Lintudirektiivin liitteen I lajeista havaittiin harmaapäätikka, jonka ääntelyä kuultiin kerran selvitysalueen ulkopuolelta. Lajin ei arvioitu pesivän selvitysalueella.

Luontodirektiivin liitteen IV-liitteen lajeista havaittiin vain pohjanlepakko.

9 Johtopäätökset ja suositukset

Tämän selvityksen perusteella Heikinlaakson selvitysalue Lahdenväylän länsipuolella on lajarvoiltaan melko tavanomaista kaupunkiluontoa, jossa ihmisvaikutus todennäköisesti rajoittaa vaateliaamman lajiston menestymistä alueella. Tässä selvityksessä kartoitettiin pesimälinnusto, lepakot ja liito-orava maastokaudella vuonna 2025. Lajistolliset arvot olivat melko vähäiset, vaikkakin muutamat kohteet nousivat tavanomaista hiukan arvokkaammiksi.

Linnusto selvitysalueella on tavanomaista, lajimäärä ja parimäärä ovat vähäisiä. Tämä voi johtua sekä Lahdenväylältä tulevasta voimakkaasta liikennemelusta että metsäkaistaleen pienuudesta ja siihen vaikuttavasta reunavaikutuksesta. Arvokkaita lintualueita ei selvitysalueelle rajattu.

Lepakoista selvitysalueelta havaittiin vain pohjanlepakoita vähäisiä määriä. Yksittäisten lepakoiden saalistuskäyttäytymisen perusteella rajattiin kaksi III-luokan aluetta. SLTY:n luokituksessa luokka on lepakoiden muu käyttämä alue. Luopas-luokituksessa ne on tulkittu kuuluvan nelosluokkaan ”Monimuotoisuutta tukevat alueet”.

Liito-oravan esiintymisestä selvitysalueella ei tehty havaintoja. Lajille soveltuvaa metsää on melko laajalti etenkin selvitysalueen länsirajan tuntumassa sijaitsevissa rakenteeltaan luonnontilaisen kaltaisissa metsiköissä. Parhaiten liito-oravalle soveltuvaksi tulkittiin kohde pohjoisrajalla, joka sijoittuu osittain Vantaan puolelle.

Suositukset kiteytetysti:

1. Lepakoiden kannalta on suositeltavaa säilyttää suojavaiohykkeineen tärkeäksi havaitut muut lepakkoalueet luonnonympäristönä, joihin suunnitellaan myös puustoiset ja kesäisin pimeänä pysyvät yhteydet. Lepakoiden säilymistä alueella edesauttaa myös se, että selvitysalueella säilyvien metsiköiden välille jää toimivat puustoiset yhteydet. Puustoiset yhteydet toimivat paremmin, mikäli ne kesäisin pysyvät pimeinä.
2. Suunnittelussa on suositeltavaa varautua siihen, että liito-oravalle soveltuvat metsiköt voivat muuttua tulevaisuudessa liito-oravan ydin- tai elinalueiksi. Liito-oravalle soveltuvat metsiköt suositellaan huomioimaan niin, että kohteet säilyvät elinkelpoisina ja puustoiset yhteydet niiden välillä toimivina.

10 Lähteet

Hyvärinen E., Juslén A., Kemppainen E., Uddström A. & Liukko U-M. [toim.] 2019: Suomen lajien uhanalaisuus – Punainen kirja 2019. – Ympäristöministeriö ja Suomen ympäristökeskus. s. 704.

Helsingin kaupunki 2025: Helsingin kaupungin rajapintapalvelu, karttatasoista mm. liito-oravatiekannat. – Helsingin rajapintapalvelu. Ote huhtikuu 2025.

Koskimies P. & Väisänen R. A. 1988: Linnustoseurannan havainto-ohjeet. 2. uusittu painos. – Helsingin yliopiston eläinmuseo.

Suomen Lajitietokeskus 2025: Havainto- ja lajitieto-portaali. – Suomen Lajitietokeskus. Ote havainnoista 1.4.2025. [URL: <https://laji.fi/>]

Luontotieto Keiron Oy 2024: Heikinlaakso, asemakaavan muutos, Metsien ja luonnon monimuotoisuuden arviointi vuonna 2024. – Helsingin kaupunki. 26 s. + 1 liites.

Mäkelä K. & Salo P. 2023: Luontoselvitykset ja luontovaikutusten arviointi. Opas tekijälle, tilaajalle ja viranomaiselle. – Suomen ympäristökeskus SYKE. Suomen ympäristökeskuksen raportteja 43/2023. 374 s. ISSN 1796-1726 (verkkoj.).

SLTY 2023: Lepakkokartoitusohje 2023. Suomen lepakkotieteellinen yhdistys ry:n suosituksia lepakkokartoitusten tekijöille, tilaajille ja kartoitustietoja käyttäville viranomaisille. [URL: https://lepakko.fi/lepakot/Aineistot/SLTY_lepakkokartoitusohjeet_2023.pdf]

LIITE 1. Lintuhavainnot Heikinlaakson selvitysalueella vuonna 2025

Heikinlaakson selvitysalueen pesimälinnustoksi tulkittu lajisto ja muut havaitut lintu-
lajit vuonna 2025. Luokka-sarakkeen selitykset: EN = erittäin uhanalainen, VU =
vaarantunut, NT = silmälläpidettävä, EU-D1 = EU:n lintudirektiivin I-liitteen laji, EU-
DM = EU:n lintudirektiivin muuttolintu, Ilmentäjä = arvokasta metsäympäristöä il-
mentävä laji. Parimäärät on arvioitu useimmista lajeista, mutta kaikkia yleisiä lajeja
ei ole voitu arvioida.

Suomenkielinen nimi	Ruotsinkielinen nimi	Tieteellinen nimi	Luokka	Parimäärä
kesykyyhky	tamduva	<i>Columba livia domestica</i>		1
sepelkyyhky	ringduva	<i>Columba palumbus</i>		2
käpytikka	större hackspett	<i>Dendrocopos major</i>	Ilmentäjä	3
haarapääsky	ladusvala	<i>Hirundo rustica</i>	VU	1
metsäkirvinen	trädpiplärka	<i>Anthus trivialis</i>		Ei laskettu
västäräkki	sädesärä	<i>Motacilla alba</i>	NT	1
punarinta	röd hake	<i>Erithacus rubecula</i>		noin 5
mustarastas	koltrast	<i>Turdus merula</i>		Ei laskettu
räkättirastas	björktrast	<i>Turdus pilaris</i>		Ei laskettu
laulurastas	taltrast	<i>Turdus philomelos</i>		noin 3
hernekerttu	ärtsångare	<i>Sylvia curruca</i>		Ei laskettu
mustapääkerttu	svarthätta	<i>Sylvia atricapilla</i>	Ilmentäjä	4
pajulintu	lövsångare	<i>Phylloscopus trochilus</i>		Ei laskettu
hippiäinen	kungsfågel	<i>Regulus regulus</i>		Ei laskettu
harmaasieppo	grå flugsnappare	<i>Muscicapa striata</i>		Ei laskettu
kirjosieppo	svartvit flugsnappare	<i>Ficedula hypoleuca</i>		Ei laskettu
sinitäinen	blåmes	<i>Cyanistes caeruleus</i>		Ei laskettu
talitiäinen	talgoxe	<i>Parus major</i>		Ei laskettu
kuusitiäinen	svartmes	<i>Periparus ater</i>	Ilmentäjä	3
puukiiپیjä	trädkrypare	<i>Certhia familiaris</i>	Ilmentäjä	3
harakka	skata	<i>Pica pica</i>	NT	1
naakka	kaja	<i>Corvus monedula</i>		Ei laskettu
varis	kråka	<i>Corvus corone</i>		noin 2
korppi	korp	<i>Corvus corax</i>		1
varpunen	gråsparv	<i>Passer domesticus</i>	EN	2
peippo	bofink	<i>Fringilla coelebs</i>		Ei laskettu
viherpeippo	grönfink	<i>Carduelis chloris</i>	EN	1
vihervarpunen	grönsiska	<i>Carduelis spinus</i>		Ei laskettu
punatulkku	domherre	<i>Pyrrhula pyrrhula</i>		2
keltasirkku	gulsparv	<i>Emberiza citrinella</i>		noin 3
naurulokki	skrattnås	<i>Larus ridibundus</i>	VU, EU-DM	Ei pesi
kalalokki	fisknås	<i>Larus canus</i>		Ei pesi
tervapääsky	tornseglare	<i>Apus apus</i>	EN	Ei pesi
harmaapäätikka	gråspett	<i>Picus canus</i>	EU-D1	Ei pesi