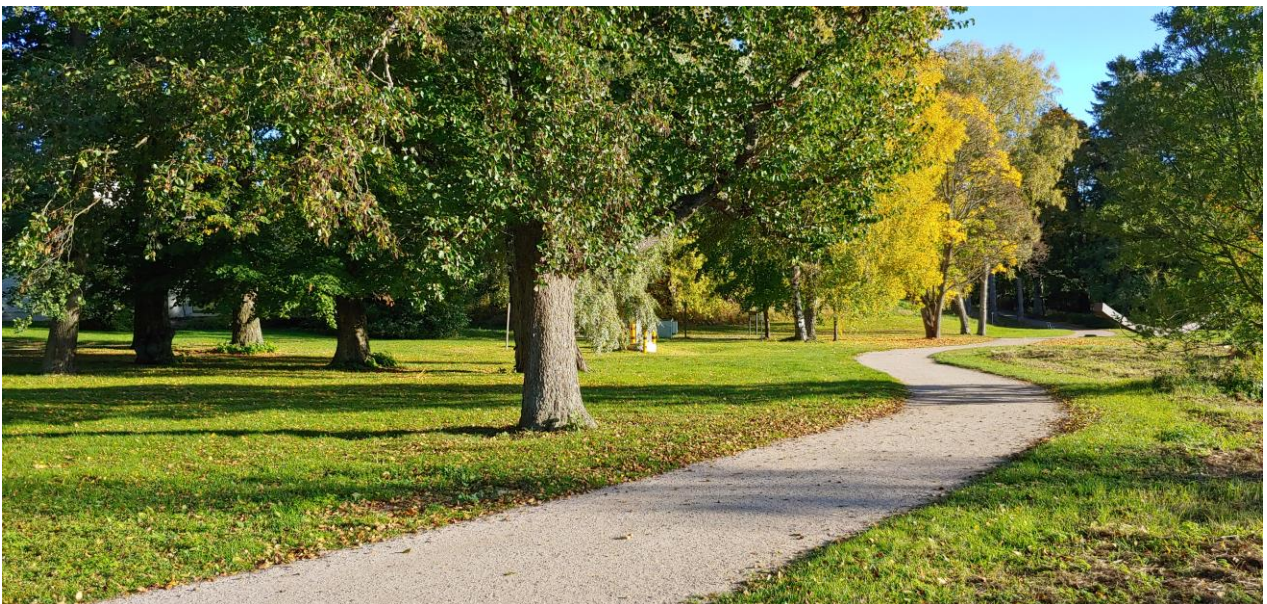


# MEILAHDEN KARTANON ALUE

Kartanon alueen historia, tiivistelmä 24.5.2022

Tiivistelmä on laadittu Meilahden huvila-alueen ympäristöhistoriallisen selvityksen pohjalta.



## Ruotsin vallan aika

Nykyinen Meilahden huvila-alue tunnettiin jo 1400-luvulla Hindernäsin kylän nimellä. Aikaisimmista vaiheista tiedetään, että alue oli Ruotsin kruunun ja kirkon maita. Kustaa Vaasan julistuksen mukaisesti kirkon maat siirrettiin kruunulle uskonpuhdistuksen aikana vuonna 1542. Vuonna 1627 kuningas Kustaa II Adolf läänitti Meilahden, Munkkiniemen, Lauttasaaren ja Talin maat alitallimestarilleen Gert Skyttelle. Skytten suku hallitsi Munkkiniemen kartanon maita yli sata vuotta, mutta Meilahden osalta tilanne muuttui vuonna 1650 kun kuningatar Kristiina lahjoitti Meilahden tilan maat Helsingin kasvavalle kaupungille "ikuisiksi ajoiksi". "Ikuinen" lahjoitus peruttiin 1660-luvulla ison reduktion aikana ja tila liitettiin Munkkiniemen säterin aputilaksi. Munkkiniemen kartanon seuraava omistaja Johan Gripenbergin luopui melko pian Meilahden aputilasta kaupungille. 1600-luvun lopulla ja seuraavalla vuosisadalla Meilahti mainitaan kaupungin tulolähteiden luettelossa kategoriassa maaomistus ja palkkatilat. Meilahden tila säilyi kaupungin omistuksessa vuoteen 1775 asti, jolloin tilaa hallinnut Jöran Mårtensson myi kaupungin maat Munkkiniemen kartanon omistajan veljelle Thomas Mattheiszenille. Tästä seurasi oikeusprosessi, jonka kaupunki lopulta vuonna 1782 hävisi hovioikeudessa. Mattheiszenin jälkeläiset hallitsivat tilaa aina 1800-luvun alkuun.



Pikku Huopalahden kylän metsäkartta vuodelta 1775

## Venäjän vallan aika

Suomen siirrettyä Venäjän valtaan kreivi Fabian Steinheil nimitettiin Suomen kenraalikuvernööriksi vuonna 1810. Kreivi valitsi Meilahden kesähuvilakseen ja osti tilan vuonna 1823. Vuonna 1830 Steinheilinin kerrotaan asettuneen kokonaan asumaan Meilahteen, jossa hän kuoli seuraavana vuonna. Tilan perivät hänen tyttärensä Helena ja tämän puoliso Alexander Steven-Steinheil.



Kartta vuodelta 1847

Helsingissä 1830-40-luvuilla vallinnut seuraelämän kukoistusaika heijastui myös Meilahteen. Kreivi Vladimir Musin-Pûskin ja kreivitär Emilie muuttivat Meilahteen vuonna 1840. Heidän aikanaan Meilahden puistosta tuli ylistetty porvariston vierailukohde ja kartanon alueella järjestettiin loistokkaita juhlia mm. kuuluisa venetsialainen ilta (fête vénitienne) kesällä 1840.

Kreivi Alexandr Kušelev-Bezborodko omisti tilan vuodesta 1847–1855. Vuodelta 1947 on peräisin kaksi lähes identtistä karttaa, joista toiseen on merkitty mm. hänen aikanaan päärakennuksen viereen rakennettu kivirakennus. Kerrotaan, että Kušelev-Bezboroskon tarkoituksena nimenomaan olleen kartanon laajan promenadipuiston avaaminen yleiseen käyttöön. Puistojen rakentamiselle yleiseen käyttöön löytyy esikuvia tuon ajan Venäjän aateliston piiristä. Meilahden tilan puistosta ja rantamaisemista muodostui kaupunkilaisten keskuudessa suosittu kesäviikonloppujen retkikohde. Laivayhteyksistä ilmoitettiin sanomalehdissä. Tilanhoitaja vastasi yleisön käyttöön annetuista tiloista, mm. ravintolasta, joka ilmeisesti sijaitsi tanssisalirakennuksessa.

Kreivi Alexandr Kušelev-Bezboroskon kuoleman jälkeen vuonna 1855 tila siirtyi kreivin pojalle Grigori Kušelev-Bezboroskonille. Krimin sodan jälkeen venäläisten kiinnostus Helsingin huvilaelämää kohtaan hiipui. Meilahden tila vuokrattiin viljelytilaksi, mutta puisto ja rannat olivat edelleen kaupunkilaisten käytössä, kunnes tila myytiin kapteeni Jägerskiöldille vuonna 1865. Jägerskiöldin kautena kohennettiin kartanon tilan taloutta, puutarhaa ja rakennuksia, mm. vuokraamalla kolme huvilapaikkaa, nykyisen Toivolan ja Bergvikin sekä Rajasaaren pohjoisosan. Jägerskiöldin kuoltua 1871 Helsingin kaupunki osti Meilahden kartanon tilan.

#### Huvilakauden alkuvaiheet

Meilahden tilan siirtyessä kaupungin omistukseen vuonna 1871 Toivolan ja Bergvikin huvilapalstat olivat jo käytössä. Helsingin kaupunki aloitti alueen eteläniemen palstoittaminen välittömästi. Palstoja tarjottiin vuokralle, mutta kysyntä jäi vähäiseksi. Ainostaan Villa Bjälbon palsta (nykyinen Kesäranta) saatiin aluksi vuokratuksi. Meilahden tilaan kuulunut muut alueet vuokrattiin eversti Valfrid Spårelle. Spåre vuokrasi rakennuksia eteenpäin ja luopui tilan vuokraamisesta vuonna 1884. Tämän jälkeen kaupunki ryhtyi uudelleen palstoittamaan eteläniemeä ja huutokaupoissa saatiin neljä palstaa lisää vuokratuksi kesähuviloita varten. Muu tila vuokrattiin tämän jälkeen lehtori Gaddille, joka jatkoi tilan viljelyä. Gadd ehdotti Seurasaaren erottamista hänen vuokratilastaan. Kaupunki vuokrasi Seurasaaren Anniskeluyhtiölle, joka perusti saarelle kansanpuiston. Kansanpuisto avattiin yleisölle vuonna 1889. Lehtori Gaddin luovuttua vuokraamastaan Meilahdesta, kaupunki ryhtyi vuonna 1892 jakamaan länsiosan rakennuskelpoiset maat huvilapalstoiksi, mm.

kartanosta ja tanssipaviljongista pihapiireineen tuli uusi huvilapalsta. Pikku Huopalahden rannat palstoitettiin vuonna 1900 ja ns. Källarbacken nimiselle mäelle (nykyinen Heikinniementien alue) palstoitettiin viimeiset huvilapalstat vuonna 1909. Osa kartanon entisistä peltoalueista liitettiin huvilapalstoihin ja osa vuokrattiin puutarhayhdistykselle Finska trädgårdsföreningen ja puutarhuri Sundsténille.



Signe Branderin valokuva vuodelta 1908. Taustalla tanssipaviljonki ja kartanon päärakennus

## Kartanon puisto ja maisema

Meilahden kartanon puutarhan historian voi jakaa neljään vaiheeseen: maatila, kartanopuisto, huvilapuutarha ja julkinen, avoin puisto.

Varhaisin maininta Meilahden maatilasta (Hindersnäs/Hinderikesnessin kylä) on vuodelta 1476. Varhaisimmat kartat osoittavat länsiosan viljelykelpoisten maiden olleen viljelykseen tai laiduntamiseen raivattuja viimeistään 1600-luvulla.

Meilahden kartanon kukoistuskausi osui 1840-luvulle. Vuodelta 1847 olevasta kartasta näkyy kartanopuiston sommitelma. Kartanolle saavuttiin Meilahdentietä pitkin. Päärakennuksen edessä oli sisääntulopiha. Sisääntulopilhalta johti akseli etelään päin, jonka päätteenä oli kallionyppylällä sijaitseva huvimaja, joka nykyisin kuuluu Tamminiemen piha-alueeseen. Tamminiementien suojellut tammet ovat kuuluneet tähän akselisommitelmaan. Englantilaistyylinen kartanopuisto oli laajempi kuin nykyinen puistoalue. Puukujanteiden kehystämät polut kaartelivat ranta-alueilla, mutta

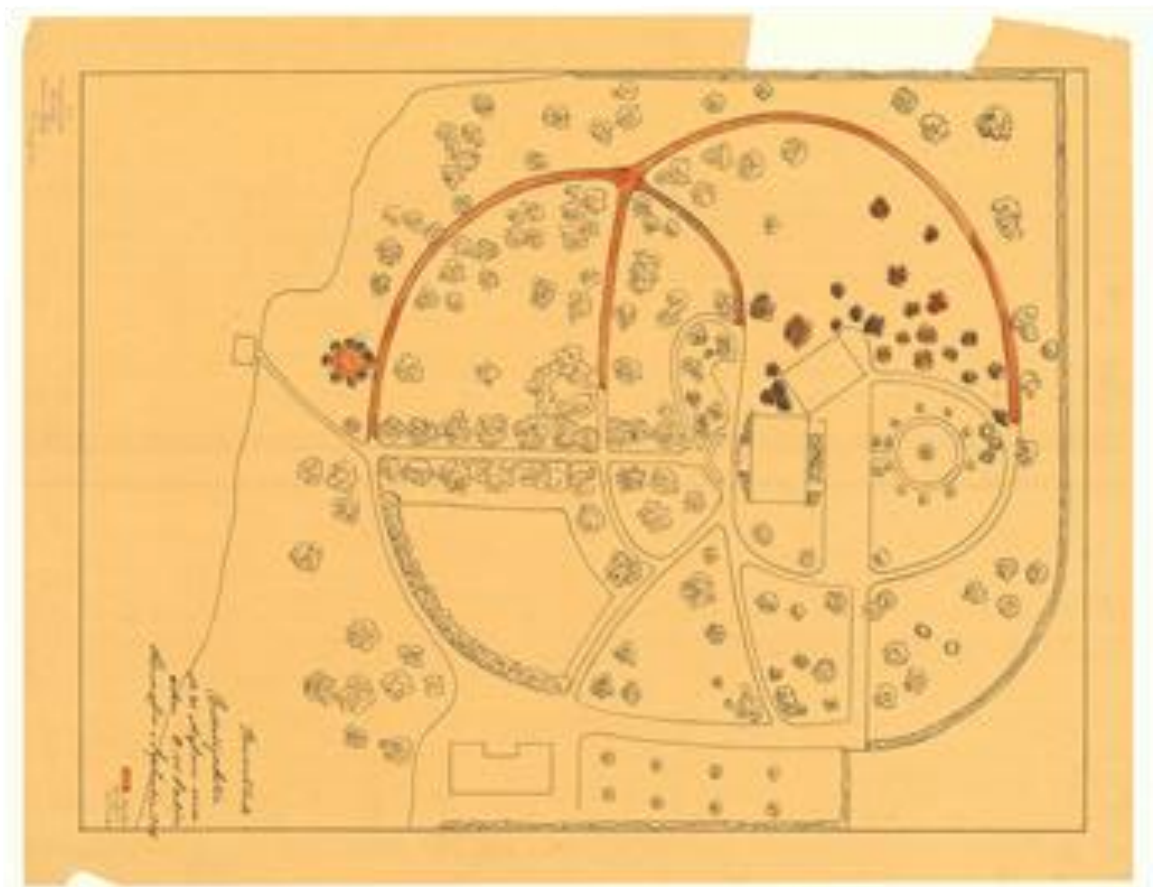
polut eivät poikenneet rantaan. Tältä ajalta ei ole tarkempaa tietoa kartanon pääpihan puutarhasommitelmasta.



Meilahden kartanon pihapiiri ja puutarha, ote vuoden 1847 kartasta.

Meilahden kartanon ympäristössä ei tapahtunut suuria muutoksia ennen vuotta 1871, kun Helsingin kaupunki osti Meilahden tilan ja aloitti alueen palstoittamisen. Kartanon entisestä laajasta puistosta muodostettiin useita huvilapalstoja nykyisen Tamminiementien molemmin puolin. Noin puolet huvimajalle johtavan puistoakselin pituudesta hyödynnettiin uuden huvila-alueen ajotieksi (Tamminiementie). Munkkiniemen sillalle rakennettiin suora tieyhteys kallioleikkauksineen ja siinä yhteydessä purettiin osa kartanon sivupihan rakennuksista.

Kartanon puutarha muokattiin laajasta kartanopuistosommitelmasta huvilapuutarhaksi. Puutarhasuunnitelmassa vuodelta 1908 näkyy, että kartanon päärakennukselta on muodostettu akseli rantaan ja rannassa on sijainnut uimahuone. Myös kartanon edessä oleva säilynyt kaareva muuri näkyy suunnitelmassa.



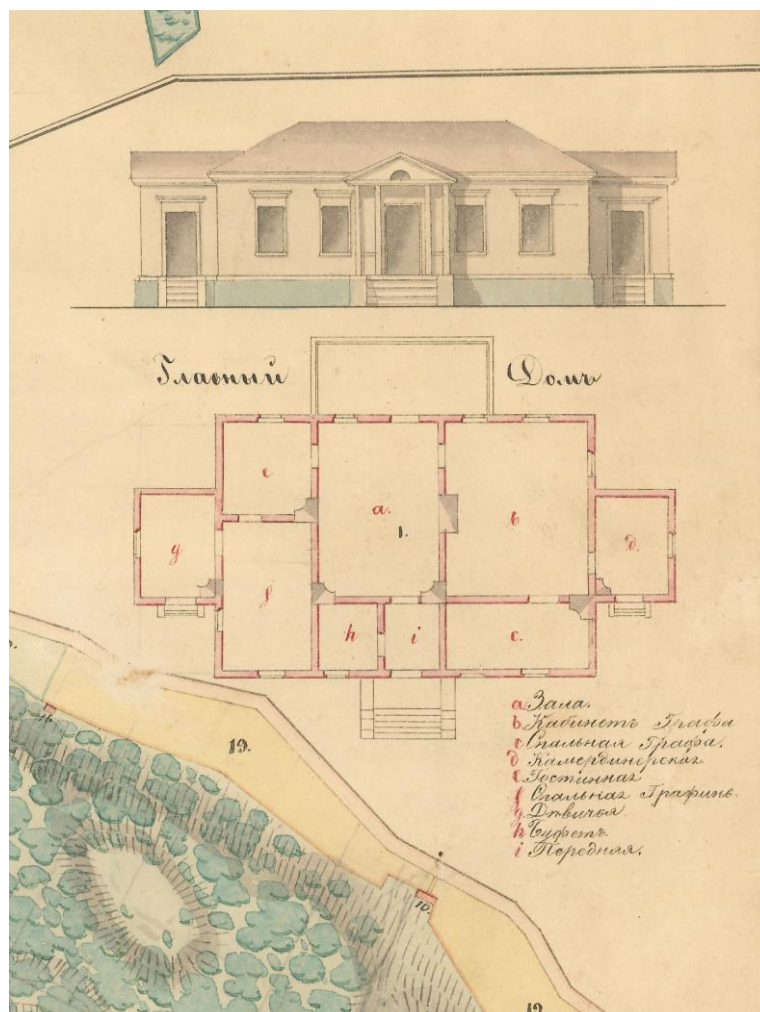
Kartanon puutarhasuunnitelma vuodelta 1908.

Meilahden kartano siirtyi Helsingin kaupungin hallintaan vuonna 1967 ja kaupunki osti Villa Solhemin vuonna 1972. Villa Solhem purettiin huonokuntoisuuden vuoksi paria vuotta myöhemmin, jonka jälkeen Solhemin tontti palasi osaksi Meilahden kartanopuistoa. Kartanopuistosta tuli avoin puisto ja varsinkin rannassa kulkeva kävelyreitti on ollut suosittu virkistysyhteys.

Kartanopuiston tärkeitä arvoja ovat vanha puusto ja säilyneet vanhat käytävälinjaukset, joiden kautta hahmottuu kartanopuiston perinteinen luonne. Säilyneitä piirteitä ovat mm. kartanon rannan puoleinen kaareva terassi rantaan laskeutuvine portaineen, lehmuskujanne, Tamminiementien suojellut tammet, kartanon etupihan vanha kasvillisuus sekä Villa Solhemin kiviportaati ja terassimuurit.

### Kartanon päärakennus

Päärakennuksen varhaisimmat tunnetut piirustukset ovat 1840-luvulta, mutta rakennuksen oletetaan olevan tätä vanhempi. Kartassa vuodelta 1847 rakennus on esitetty vaatimattomana, yksikerroksisena hirsirakennuksena, johon on merkitty kreivin ja kreivittären huoneet sivutiloihin, vieraiden vastaanottohuone ja sali.



Arkkitehtitoimisto Grahn, Hedman & Wasastjerna laati Villa Bredablickin muutossuunnitelmat 1800-luvun loppupuolella, jolloin yksinkertaiseen rakennusmassaan liitettiin kaksi koristeellista, katettua avokuistia. Ruotsalainen arkkitehti Karl Fredrik Andersson laati seuraavan suuren korjaus-, korotus- ja ulkoasun muutossuunnitel-

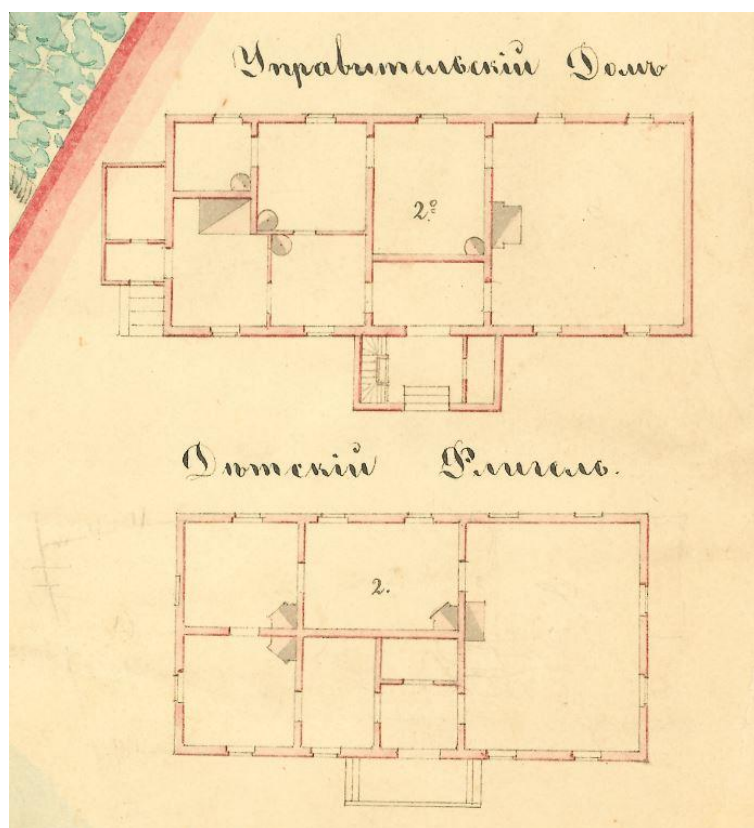


mat vuonna 1913. Muutoksen yhteydessä rakennettiin mm. ullakkohuoneita, joita valaistiin uusilla päätyaiheisilla kattolyhdyillä.

Rakennus siirtyi Helsingin kaupungin omistukseen vuonna 1967. 1970- ja 1980-luvuilla tehtiin rakennuksen historiallinen tutkimus, inventointi ja suojelutasoselvitys. Rakennus korjattiin perusteellisesti vuonna 1984, jolloin rakennus palautettiin 1800-luvun asuun. päärakennus toimis kahvilana vuodesta 1994 2010-luvulle asti, jonka jälkeen rakennus on ollut tyhjiään.

## Tanssipaviljonki

Tanssipaviljonki on esitetty ensimmäistä kertaa karttapiirroksessa vuodelta 1847.

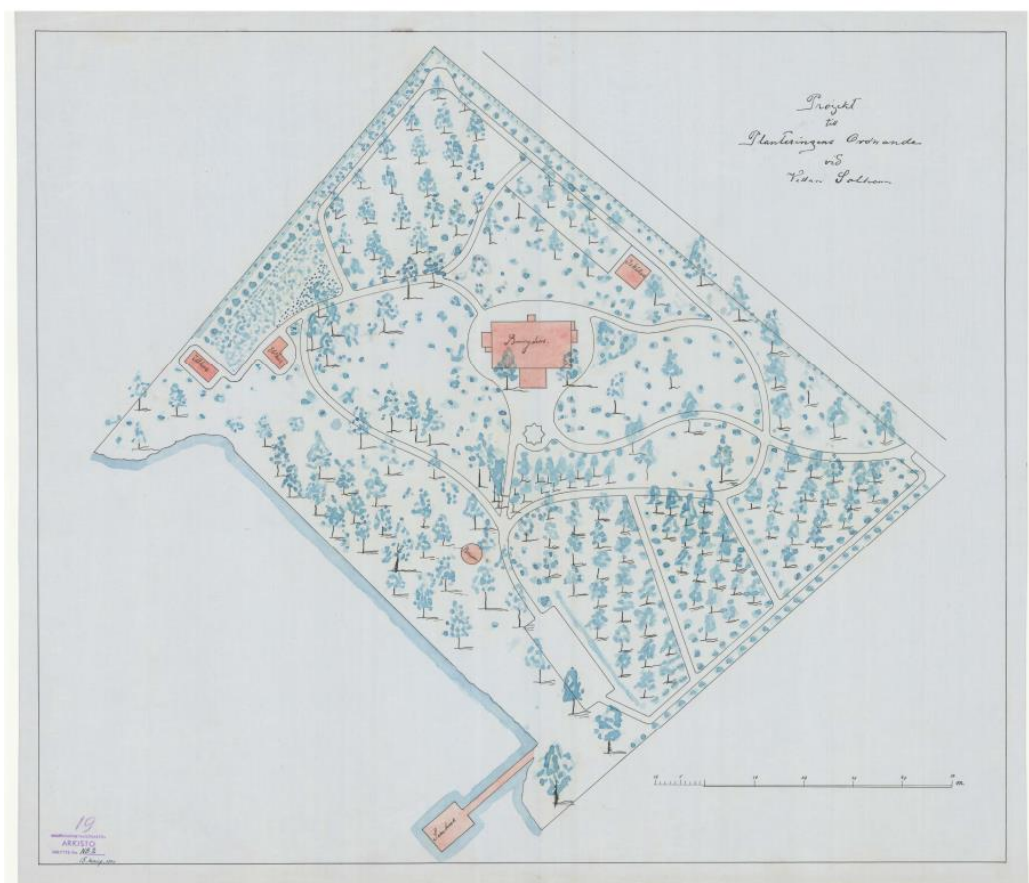


Signe Branderin valokuvassa vuodelta 1908 rakennus on vielä yksikerroksinen, vaaleasävyinen aumakattoinen kivirakennus. Arkkitehti Karl Fredrik Andersson suunnitteli tanssipaviljongin muutokset vuonna 1913. Tanssipaviljonkia korotettiin, pohjakerrosta muutettiin, porrashuoneita ja kuisti lisättiin rakennuksen päämasaan. 1960-luvun seuraavassa suuressa muutosvaiheessa havaittiin, että vuonna 1913 tehty muutos oli ollut hyvin perusteellinen, mm. ala- ja välipohjat oli muutettu betonirakenteisiksi. Vuosina 1969–71 arkkitehdit Aino ja Pekka Laurila laativat suunnitelmia kivirakennuksen muuttamiseksi Nuorisomuseoksi. Nuorisomuseohanke ei toteutunut, mutta rakennus liitettiin osaksi Meilahden taidemuseota ja siihen

sijoitettiin mm. Bäcksbäckan taidekokoelma. Myöhemmin rakennus otettiin kokonaisuudessaan taidemuseon konservattoreiden käyttöön.

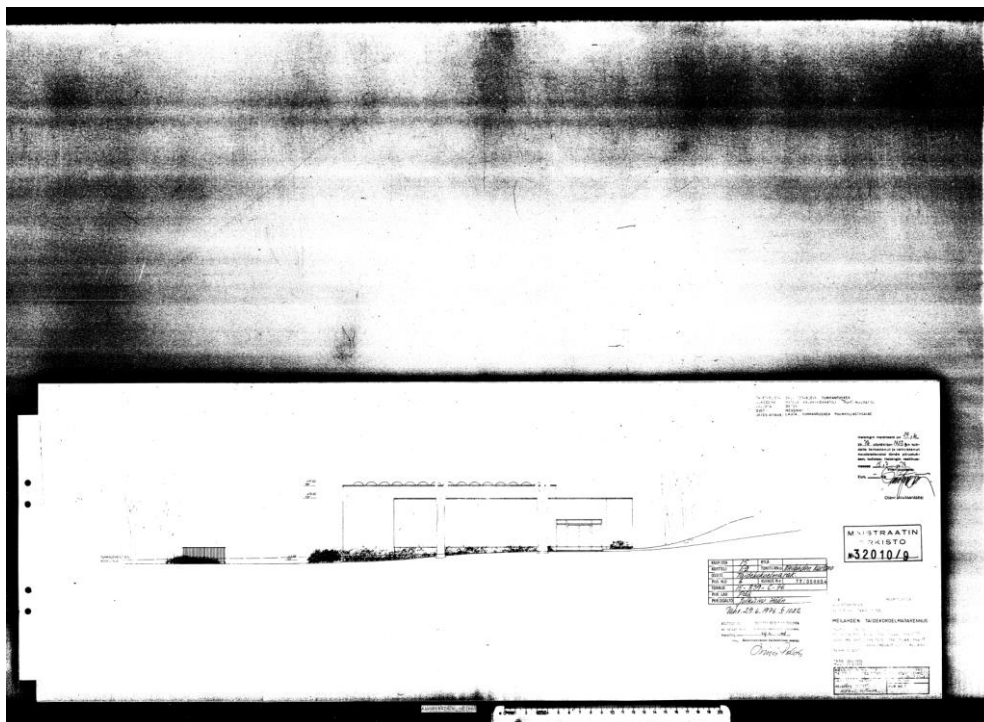
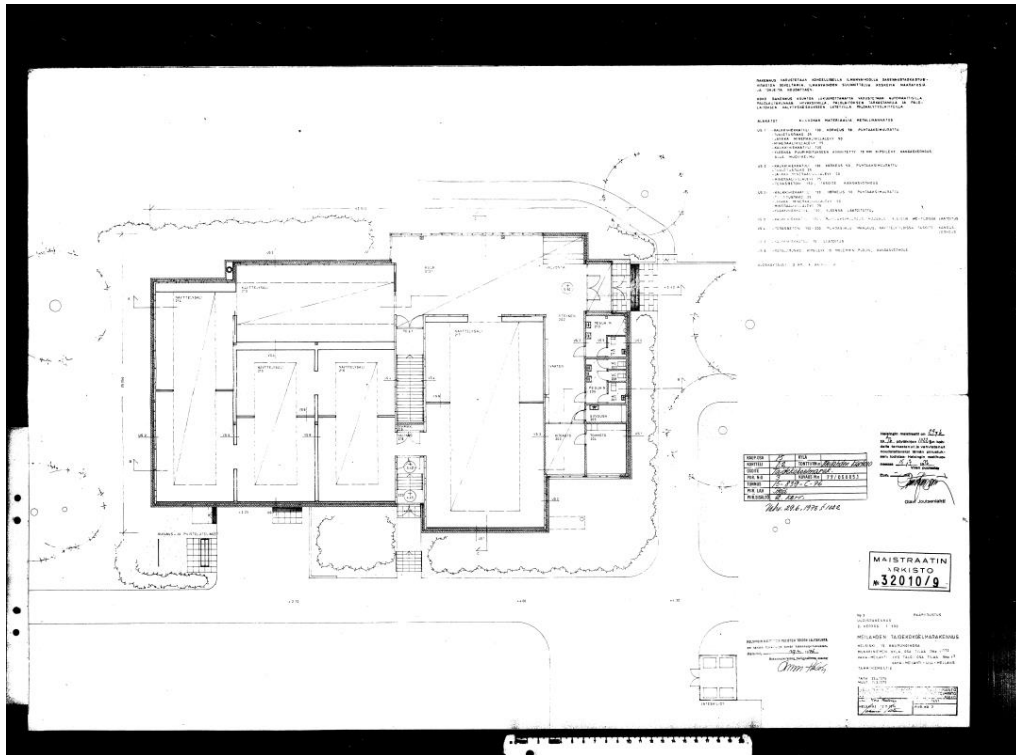
## Villa Solhem

Villa Solhemin päärakennus rakennettiin vuonna 1883. Päärakennuksen suunnittelijasta ei ole tietoa. Kaksikerroksinen huvila sijaitsi kartanon puistoalueen eteläisemmän mäen korkeimmassa kohdassa ja huvilalta oli näkymät jokaiseen ilmansuuntaan. Albert Nyberg suunnitteli sivurakennukset vuonna 1910. Huvilatontilla oli pitkä oma rantaviiva ja vuokra-alan eteläosaan rakennettiin laiturit ja uimahuone. Huvilapalstan rakennukset olivat yksityisomistuksessa 1970-luvulle asti, jolloin kaupunki lunasti rakennukset. Rakennukset purettiin vuonna 1974. Entisen pihapiirin jäänteitä, mm. pihapuita ja monumentaaliset graniittiportaat ovat säilyneet.



## Taidemuseo

Tamminiementie 6 valmistui vuonna 1976 kaupungin taidemuseon näyttelytilaksi Meilahden kartanon viereen. Rakennuksen suunnittelija on Helsingin kaupungin rakennusviraston arkkitehti Tero Aaltonen. Taidemuseotoiminta rakennuksessa päättyi 2012, kun Helsingin kaupungin taidemuseo keskitti näyttelytoimintansa Tennispalatsiin.



Lähteet:

- Meilahden huvila-alue, Ympäristöhistoriallinen selvitys / Maisemasuunnittelu Hemgård, Kati Salonen ja Mona Schalin arkkitehdit Oy Helsingin kaupunkisuunnitteluviraston julkaisuja 2014:1