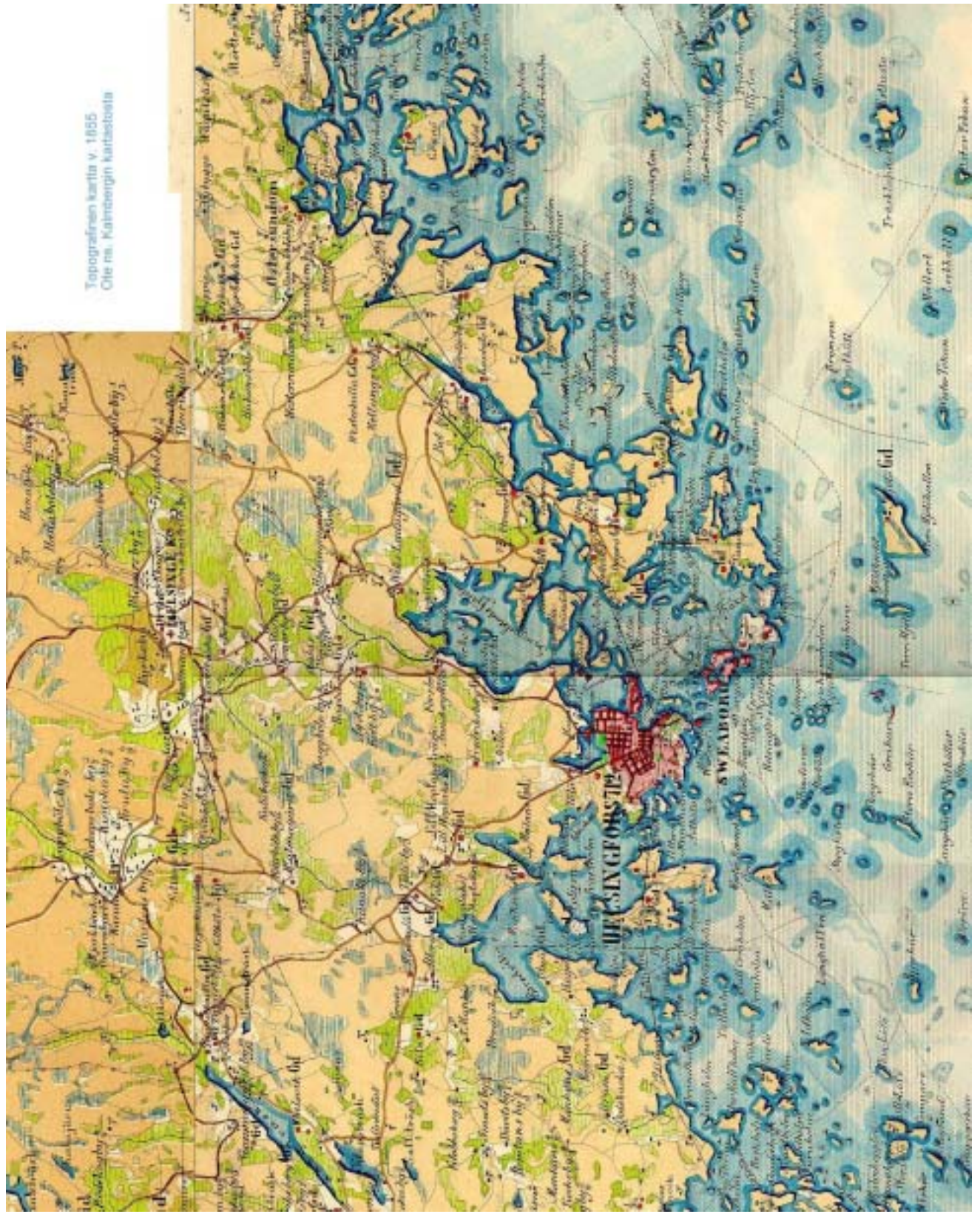


ESPOO-HELSINKI-KAUNIAINEN-SIPOO-VANTAA KUNTIEN YHTEINEN MAANKÄYTÖN KEHITYSKUVA



12.1.2001



Topografinen kartta v. 1855
Ole m. Kainuon kartastoista

ESPOO-HELSINKI-KAUNIAINEN-SIPOO-VANTAA

KUNTIEN YHTEINEN MAANKÄYTÖN KEHITYS- KUVA

KESKUSTELUASIAKIRJA

12.1.2001

Koordinointiryhmä:

Tuomas Rajajärvi pj., Helsinki
Maija-Liisa Kalliomäki, Espoo
Henrik Sandström, Kauniainen 31.12.2000 asti
Irma Karjalainen, Sipoo
Jukka Kullberg, Vantaa
Markku Hyypiä, Uudenmaan liitto 6.6.2000 asti
Seija Vanhanen, Uudenmaan liitto 6.6.2000 alkaen

Asiantuntijat:

Jussi S Jauhiainen Helsingin yliopisto
Pertti Kare Helsinki
Harri Kauppinen Helsinki
Markku Lahti Helsinki
Kari Moilanen Espoo
Jussi Vuorinen Helsinki

Työryhmä on lisäksi kuullut kuntien asiantuntijoita.

SISÄLLYSLUETTELO

	Sivu
JOHDANTO	3
SEUDULLISET PAINOTUKSET	4
KUNTIEN YHTEINEN MAANKÄYTÖN KEHITYSKUVA, PERUSTEET	5
Tulevaisuuden haasteet	5
Seudun kasvun jatkuminen ja kasvun vauhti	5
Helsingin rooli metropolialueena	6
Strategiset kilpailukeinot	6
Seudun kaupunkirakenne tulevaisuudessa	8
Asumisen sijoittaminen	8
Työpaikkojen sijoittaminen	8
Keskukset ja niiden tunnuspiirteet	9
Liikennejärjestelmä	10
Telematiikka	10
Hyvä asuinympäristö ja sosiaalinen tasapaino	11
Osallistuminen ja arviointi	11
KUNTIEN YHTEINEN MAANKÄYTÖN KEHITYSKUVA KEHITTÄMISEN PÄÄMÄÄRÄT	13

JOHDANTO

Pääkaupunkiseudun kaupunginjohtajat ja Sipoon kunnanjohtaja ovat sopineet kuntien yhteisen maankäytön kehityskuvan laadinnasta. Työ käynnistyi joulukuussa 1999. Valmistelu on tehty pääasiassa vuoden 2000 aikana. Päätöksenteko ajoittuu vuodelle 2001. Työn koordinoivastuu on ollut Helsingin kaupungilla.

Työlle ja työn tulokselle ei asetettu varsinaisia muotovaatimuksia, vaan se on hahmottunut työn kuluessa. Vapaamuotoisena ja kehittyvänä prosessina on haettu yhteistä kannanottoa, joka pohjautuu kuntien omiin vahvuuksiin ja joka on kaikille hyödyksi. Esitystavan osalta on pyritty tekstin ja kuvan yhdistämiseen tavoitellen samalla yleispiirteisyyttä ja välttäen ”pohjakarttatarkkuutta”.

Nyt aloitettu yhteistyö, jossa kunnat keskenään, ilman ulkopuolista ohjausta hakevat ratkaisuja omalle maankäytölleen osana yhteistä kaupunkiseutua edustaa uutta ajattelutapaa. Se ei ole organisaatio, vaan prosessin alku, jonka on tarkoitus jatkua. Kun tässä raportissa puhutaan Helsingistä, tarkoitetaan sillä kuntarajoista riippumatta koko kaupunkiseutua.

Tähänastinen työ on ollut valmistelemaa keskustelua. Ajatukset on nyt koottu tähän raporttiin, joka samalla julkistetaan. Raportti ei ole suunnitelma, vaan pikemminkin kannanotto niihin asioihin, joista toivotaan keskusteltavan.

SEUDULLISET PAINOTUKSET

Suomi tarvitsee vahvan metropolin.

Suotuisa kansainvälinen maine pitää hyödyntää.

Kasvu nähdään voimavarana.

Hyvä asuinympäristö ja laajat valinnanmahdollisuudet ovat kaupunkiseudun vahvuus.

Osaaminen ja elinkeinorakenteen monipuolisuus luovat vakautta.

Suurkaupungin rikas henkinen ilmapiiri tukee luovuutta ja kilpailukykyä.

Monikeskuksinen kaupunkirakenne ja keskusten profiloituminen vahvistavat seutua.

KUNTIEN YHTEINEN MAANKÄYTÖN KEHITYSKUVA, PERUSTEET

Tulevaisuuden haasteet



Helsingin seutu on kasvanut suurkaupungiksi, joka entistä selvemmin on kilpailuasetelmasa Euroopan ja muun maailman kaupunkien kanssa.

Teknologian nopea kehitys ja elinkeinorakenteen muuttuminen vaikuttavat yhteiskunnan toimintatapoihin ja rakenteisiin vaikeasti ennustettavalla tavalla. Samaan aikaan on nähtävissä miten suurkaupungeille tyypilliset ongelmat ovat uhkaamassa kaupunkikehitystä myös Helsingissä. Tällä yhteisellä kehityskuvalla pyritään vastaamaan tulevaisuuden haasteisiin, parantamaan kilpailuasemaa ja välttämään suurkaupunkien haitat.

Seudun kasvun jatkuminen ja kasvun vauhti

Koko seudun väkimäärä on kasvanut tasaisesti jo sadan vuoden ajan ilman merkittäviä muutoksia. Helsingin seutu on viimeisten vuosikymmenien aikana ollut Euroopan nopeimmin kasvavia kaupunkiseutuja.

Tehtyjen ennusteiden mukaan kasvu jatkuu edelleen ainakin seuraavat kaksikymmentä vuotta. Kasvun jatkuminen myös siitä eteenpäin on todennäköistä. Kasvu perustuu niin muuttoliikkeeseen kuin luonnolliseen väestön lisäykseen.

Kaupungin kasvu voimistaa elinkeinoelämää luomalla uusia kaupunkimaisia työpaikkoja ja erikoistuneita palveluita. Kasvu on voimavara, joka lisää kaupungin vetovoimaa. Vaikka kasvulla on omat haittansa, on se omiaan voimistamaan Helsingin suurkaupunkimaisia piirteitä. Kasvu ei ole vain fyysistä vaan myös henkistä. Kasvu perustuu myös vapaaseen liikkumiseen, johon Suomikin EU:n jäsenenä on sitoutunut. Euroopassa on viime vuosina alettu määrätietoisesti kehittää kaupunkipolitiikkaa, mikä on nostamassa kaupungit mahdollisuuksiinsa ja haasteineen uuteen asemaan.

Helsingin rooli metropolialueena



Helsinki on keski-suuri kaupunki, jonka kokoisia Euroopassa on lukuisia. Helsingin viime vuosina osakseen saama kansainvälinen huomio korkean teknologian keskuksena ja eurooppalaisena pääkaupunkiseutuna korostaa sen asemaa voimakkaasti kasvavana ja kehittyvänä metropolialueena. Myös eräät kaupunkitutkijat ovat nostaneet Helsingin merkitykseltään kokoluokkaansa suurempien kaupunkien joukkoon. Helsinki tarjoaa suurkaupungin palvelut ihmisen mitaisessa ympäristössä.

Helsinki on maamme tärkein tuotannollinen resurssi. Menestyäkseen kansainvälisillä markkinoilla Suomi tarvitsee vahvan metropolin, jolla on riittävä väestöpohja. Helsingin asema maan ykköskeskuksena ja valtion hallinnon sijaintipaikkana on kiistaton. Se ei kilpaile maamme muiden kaupunkien kanssa. Sen sijaan Helsingin seutu maan ainoana suurkaupunkialueena kilpailee kansainvälisellä tasolla työpaikoista, investoinneista ja kaupunkielämän laadusta.

Suomen mittakaavassa keskittymiskehitys on johtanut siihen, että vain muutamat kaupunkiseudut kasvavat. Näiden kaupunkien verkottuminen on omiaan tukemaan maan kansainvälistä kilpailukykyä. Uusia mahdollisuuksia olisi löydettävissä yhteistyömuodoista, joissa Helsingin seutu hakisi suoria yhteyksiä maan syrjäisemmille alueille, joilla on tarjottavanaan suurkaupungille täysin vastakkaisia kvaliteetteja. Helsinki tarvitsee muuta Suomea.

Strategiset kilpailukeinot

Kuten kaikkialla maailmassa kaupungin kansainvälisten liikenneyhteyksien kehittäminen on avainasemassa.

Helsingissä näitä ovat Vuosaaren sataman rakentaminen, Helsinki-Vantaan lentoaseman kehittäminen, ratayhteyksien kehittäminen sekä E18 liikennekäytävän kehittäminen.

Tietoliikenteen infrastruktuuri on korkeatasoinen. Ala kehittyy kuitenkin niin nopeasti, että tyytyväisyyteen ei ole varaa. Viimeisin teknologia ja parhaat tietoliikenneyhteydet ovat nykyisin monien yritysten perusvaatimus sijaintipaikkaa haettaessa.

Liikenneinfrastruktuurin hyödyntäminen edellyttää logistista osaamista, joka on seudullinen painopistealue. Suomen markkinoiden kannalta Helsingin liikenteellinen sijainti on hyvä. Kansainväliset ja kotimaiset yhteydet vaativat ylläpitoa, kehittämistä ja kilpailijoita suurempia panostuksia. Ilmatila on resurssi, jolla on kansainvälistä merkitystä.

Teknologinen etumatka ja maine ovat seudun kilpailuvaltti, joka vaatii tiloja tutkimukselle, tuotannolle ja vuorovaikutusta palvelevalle liikenteelle.

Tietotekniikan kehitys siirtyy yhä enemmän aineettomiin tuotteisiin tai niin sanottuun sisältötuotantoon. Seudun teknologinen etumatka antaa hyvän pohjan myös sen kehittymiselle. Sisältötuotanto ja kulttuuriteollisuus vaativat kehittyäkseen riittävän väestöpohjan, innovatiivisen ympäristön ja tiheän vuorovaikutusten verkon, jollainen parhaiten on saavutettavissa Helsingin keskustassa.

Nykyisessä yhteiskunnassa yhä tärkeämpiä kilpailukeinoja ovat asukkaille tarjottavat elämisen puitteet. Näitä ovat asumisen ja asuinympäristön laatu ja niitä koskevat valinnanmahdollisuudet, elinkeinoelämän monipuolisuus, hyvät palvelut ja vapaa-ajanviettomahdollisuudet, merellisyys, puhdas ja terveellinen ympäristö sekä turvallisuus. Tärkeä asuinympäristön ominaisuus on paikallisuus, joka voi pohjautua historiallisiin juuriin ja paikallishallinnon perinteeseen.

Kilpailutekijöihin kuuluu myös suurkaupungille ominainen moniulotteinen henkinen ilmapiiri, vahva kulttuurielämä, innovaatioiden tukeminen ja yliopistojen ja muiden oppi- ja tutkimuslaitosten kiinteä liittyminen yhteiskuntaelämäään. Helsingissä voidaan tavoittaa aito, monikulttuurinen ja monikerroksinen kaupunkikulttuuri.

Asumisen sijoittuminen



Asumisen sijoittuminen on pitkällä tähtäyksellä keskeinen kysymys sekä alueiden riittävyyden ja kaupunkirakenteen kehittämisen että ihmisten elämänlaadun kannalta. Seudun keskeisten alueiden käyttäminen asumiseen, ja siitä johtuva maankäytön tiiviys ovat useimpien ekologisten ja yhdyskuntataloudellisten näkökohtien kannalta edullista. Seudun keskeisillä alueilla rakentaminen kuitenkin kohtaa sekä tilallisia vaikeuksia että lisääntyneitä kustannuksia.

On ilmeistä, että rakentaminen samanaikaisesti ja varsinkin tulevaisuudessa hakeutuu keskeisen kaupunkialueen tai metropolialueen ulkopuolelle, edellä mainittujen edullisuuskriteereiden mukaisesti joukkoliikenteen, mielellään nopeiden raideyhteyksien varteen. Kaupunkirakenne sekä laajenee että kasvaa sisäänpäin. Rakenne täydentyy.

Sijaintiin liittyy myös kysymys alueiden houkuttelevuudesta ja eri asuinmuotojen valinnanmahdollisuuksista. Tehokkaat pientaloalueet hyvään joukkoliikenteeseen yhdistettynä ovat kiinnostavia. Luonnon ja meren läsnäolo antaa loistavia mahdollisuuksia. Asuntojen tarjonnassa pyritään monimuotoisuuteen ja kestävyYTEEN. Talot niin kuin käyttäjätkin ovat erilaisia ja elinkaarensa mukana muuttuvia.

Seudun väestömäärä on kasvanut viimeisen kymmenen vuoden aikana huomattavasti. Kasvun ennustetaan jatkuvan. Väestökasvusta huolimatta asuntotuotannon tavoitteellista määrää ei ole juuri muutettu. Asumisen laadullisen kehittämisen ohella asuntotuotannon määrän lisääminen on keskeisiä tehtäviä.

Työpaikkojen sijoittuminen

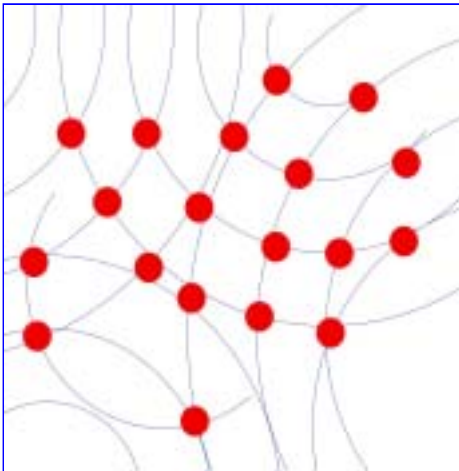
Seudun rakenteelle on ominaista työpaikkojen sijoittuminen osittain muun yhdyskuntarakenteen sisälle ja lomaan. Vastaavasti on havaittavissa alueiden toiminnallista eriytymistä ja toisistaan synergiaa haakevien toimintojen keskittymistä. Seudulla omaksutun osaamisen strategian perusteella tämä onkin suotavaa.



Erityisesti on tarpeen kehittää korkeakouluihin ja tutkimuslaitoksiin tukeutuvia alueita sekä alueita, joiden liikenneinfrastruktuuri on kehittynyt tai jota ollaan kehittämässä tavoitettavuuden parantamiseksi.

Työpaikkarakenteen monipuolisuus on myös seudun vahvuus, jota on syytä ylläpitää. Huipputeknologian lisäksi tarvitaan laadukasta palvelua, sisältötuotantoa, käden taitoja ja taiteellista osaamista. Laaja-alaisuudella voidaan vähentää riippuvuutta kapeista tuotantoaloista ja välttää tuotannon kriisien vaikutukset.

Keskukset ja niiden tunnuspiirteet



Seudun laajentuminen Helsingin kantakaupungin ulkopuolelle on synnyttänyt aiemmin seutu- ja yleiskaavassa omaksuttujen periaatteiden mukaisesti joukon keskuksia ja keskittymiä, jotka ovat luoneet omaa ilmettä. Muuttamalla seutua integroivalla keskuksella on syvät historialliset juuret.

Keskusten varaan nojaa osittain seudun työpaikkarakenne, mutta ne määrittelevät myös palveluverkkoa. Palveluiden järjestelmä on ollut pitkään muutoksen alaisena. Seuraava suuri muutostrendi näyttäisi olevan tietotekniikan ja tietoliikenneverkkojen integroituminen palvelujen toimialalle.

Liikennejärjestelmä



Liikennejärjestelmän verkkomaisia ominaisuuksia ja poikittaisia yhteyksiä on syytä edelleen kehittää.

Suunnittelussa käytetty noin kahdenkymmenen vuoden aikatahtäys ei ole kovin kauaskatseinen suurien tulevaisuuden visioita arvioitaessa.

Kuntien yhteisessä maankäytön kehityskuvassa on perusteltua nousta myös jonkin verran ylemmäksi. Pitemmällä aikavälillä sekä liikennevälineet että liikennejärjestelmät voivat merkittävästikin muuttua tai niihin kohdistuvat vaatimukset kasvaa esimerkiksi tavoitettavuuden, turvallisuuden tai ympäristövaikutusten suhteen.

Telematiikka

Tietoyhteiskunta integroituu kaikille aloille. Sillä tulee olemaan monia mullistavia vaikutuksia yhteiskunnan toimintaan ja mahdollisesti kaupunkirakenteeseen.

Näistä vaikutuksista ei voi olla varmaa tietoa, mutta tiedon liikkumisen ja verkottumisen lisäksi vaikutuksia tulee olemaan henkilöiden liikkumiseen ja tavaroiden kuljettamiseen. Kiinnostavia mahdollisuuksia on kaupan ja jakelujärjestelmien kehittämisessä. Jo nykyään voidaan sanoa, että fyysisen kaupungin sisällä elää oma virtuaalinen kaupunkinsa.

Hyvä asuinympäristö ja sosiaalinen tasapaino



Hyvä asuinympäristö ja sosiaalinen tasapaino merkitsevät asukkaiden hyvinvointia ja ovat ja tulevat olemaan yksi keskeinen kilpailuvaltti kansainvälisillä markkinoilla. Ne luovat edellytyksiä demokraattiselle ja avoimelle yhteiskunnalle ja ne ovat myös merkittävimpiä turvallisuuden tekijöitä.

Hyvän asuinympäristön sisältö vaihtelee käyttäjän näkökulmasta riippuen. Liikkuvan ihmisen vaatimukset voivat olla aivan toiset kuin sellaisen ihmisen, jonka elinpiiri on enemmän paikkaan sidottu. Tarvitaan monenlaisia mutta myös monikäyttöisiä asuinympäristöjä.

Osallistuminen ja arvioinnit

Yhteisen seudullisen kehityskuvan laatiminen on suuri hanke, jolla on laajoja vaikutuksia yhdyskuntien toimintaan.

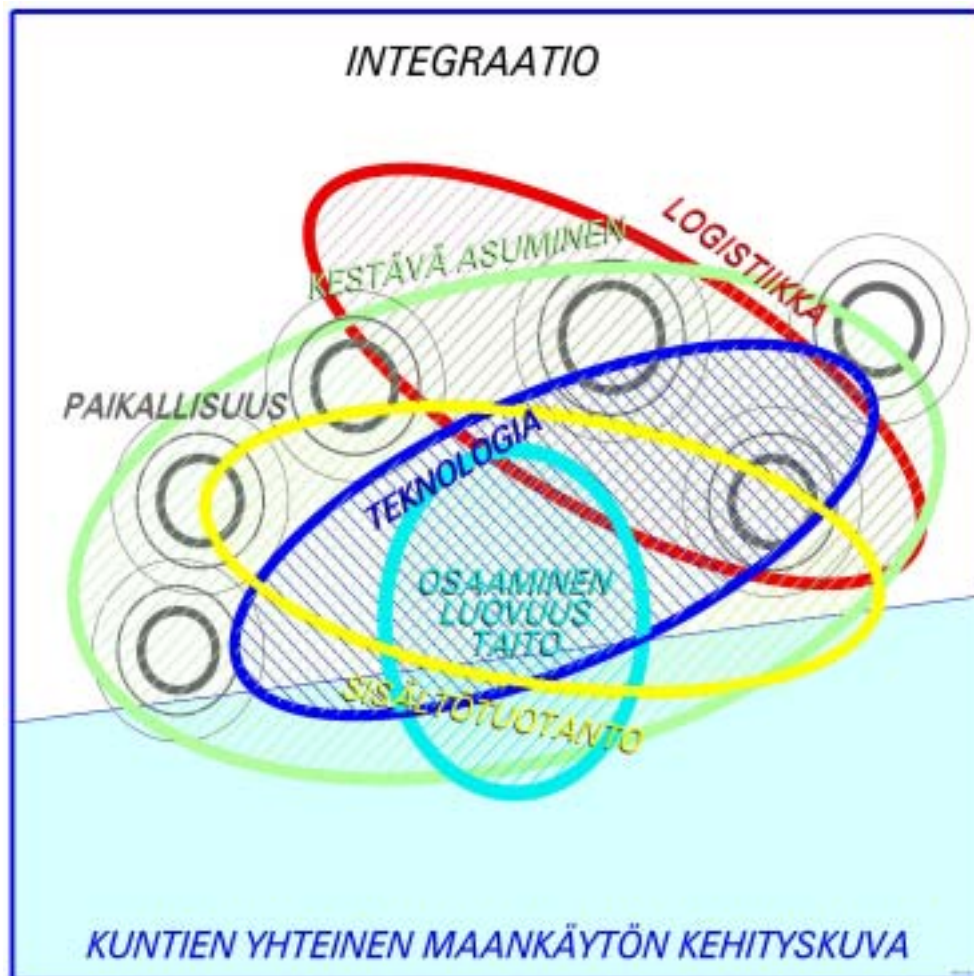
Eri ihmisryhmät ja intressipiirit ovat hyvin kiinnostuneita tässä esitettävästä tavoitemaailmasta. Ovathan kunnat nyt ensimmäistä kertaa keskenään, ilman ulkopuolista puuttumista ja hallinnollisista rajoista riippumatta määrittelemässä maankäytön suuntaviivoja yhteiselle kaupunkiseudulle. Kuntien tulevissa suunnitelmissa määritellään osallistumisen ja arvioinnin muodot tehtävän luonteeseen soveltuvalla tavalla.

Tällä asiakirjalla avataan keskustelu.

KUNTIEN YHTEINEN MAANKÄYTÖN KEHITYSKUVA, KEHITTÄMISEN PÄÄMÄÄRÄT

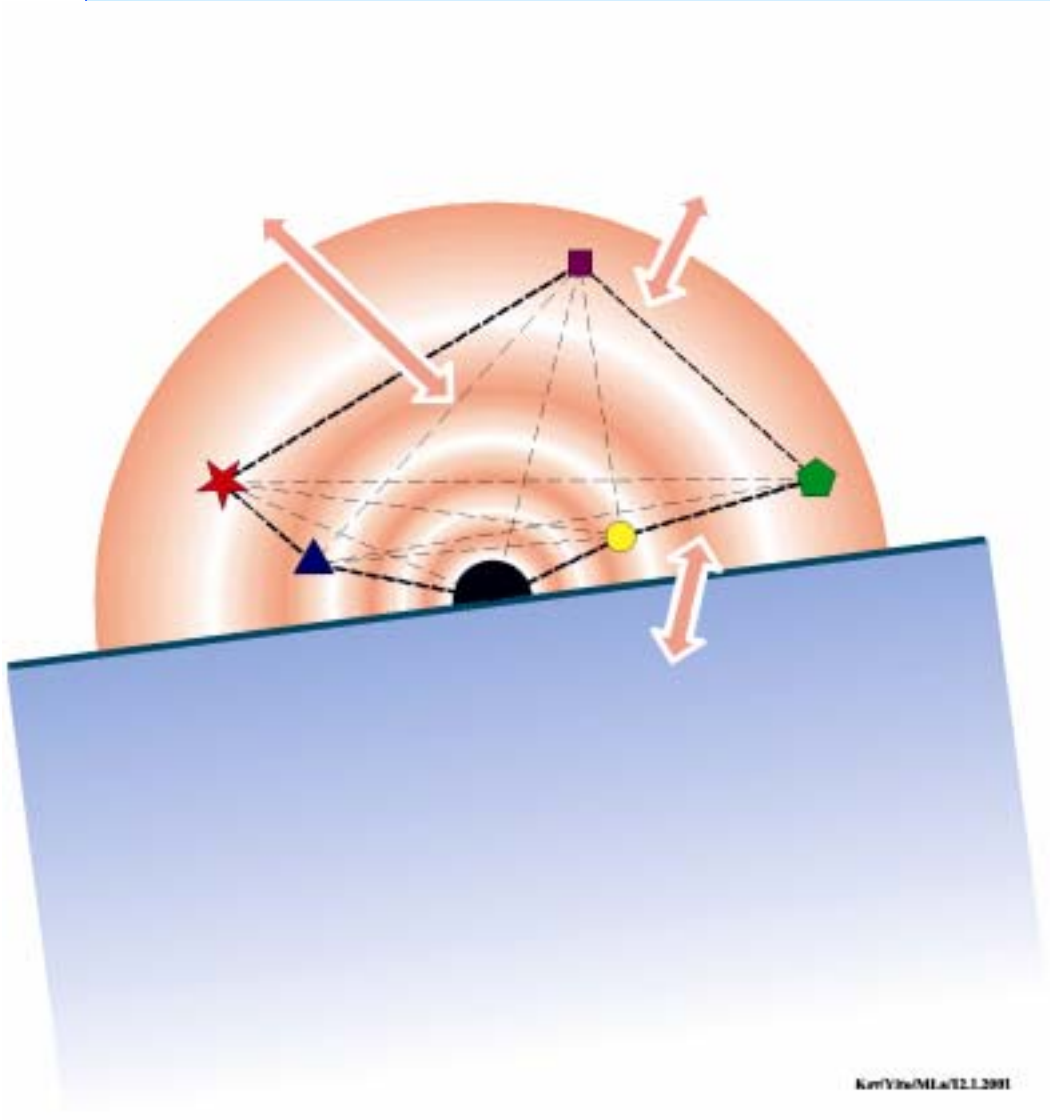
Espoon, Helsingin, Kauniaisten, Sipoon ja Vantaan yhteiset kehittämisen päämäärät voidaan pukea seudusta ja kunnista itsestään lähteivistä ja yhteisesti sovittujen avainsanojen ympärille. Ne muodostavat seudun kehittämisen painopisteet, jotka kuvastavat yhteistyötä, omaehtoisuutta, paikallisuutta sekä monipuolisuutta.

Seudun kehittämisen avainsanat ja painopisteet ovat:



Seudun kehittämisen päämääränä on kilpailukykyinen ja ihmisen kannalta hyvä suurkaupunki, metropoli. Siinä korostuvat asukkaille tarjottavat laadukkaat elämisen puitteet ja suurkaupungille ominainen mahdollisuus valintoihin, vuorovaikutukseen ja henkiseen kasvuun.

Omailmeiset keskukset ja verkottunut rakenne

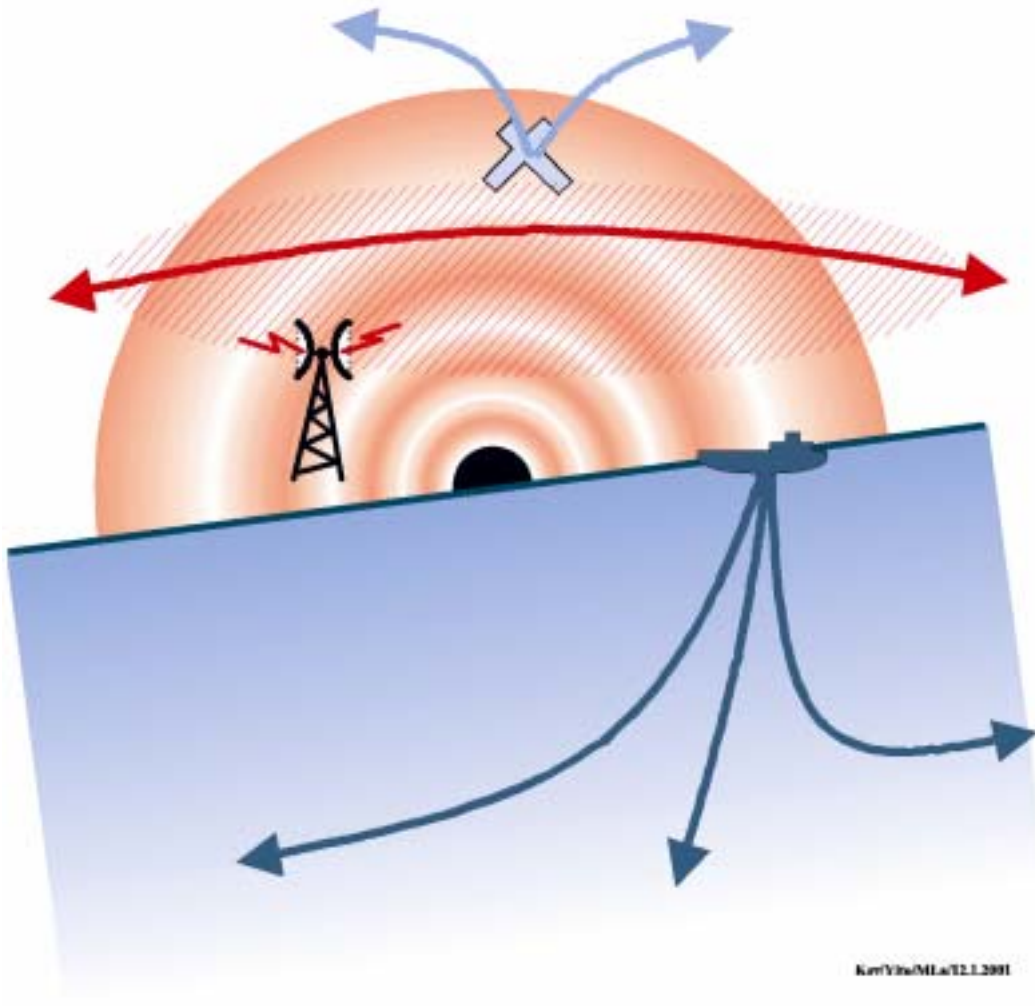


Seutu integroituu voimistamalla osa-alueittensa omailmeisyyttä ja paikallisuutta.

Alueet verkottuvat ja lomittuvat toisiinsa sekä profiloituvat ominaisuuksiltaan omiksi osiksi monipuolisessa kaupunkikokonaisuudessa.

Seutu kehitty monikeskuksisena. Keskukset profiloituvat tasaveroisesti omista lähtökohdistaan ja niillä on omat tehtävänsä sekä muotonsa.

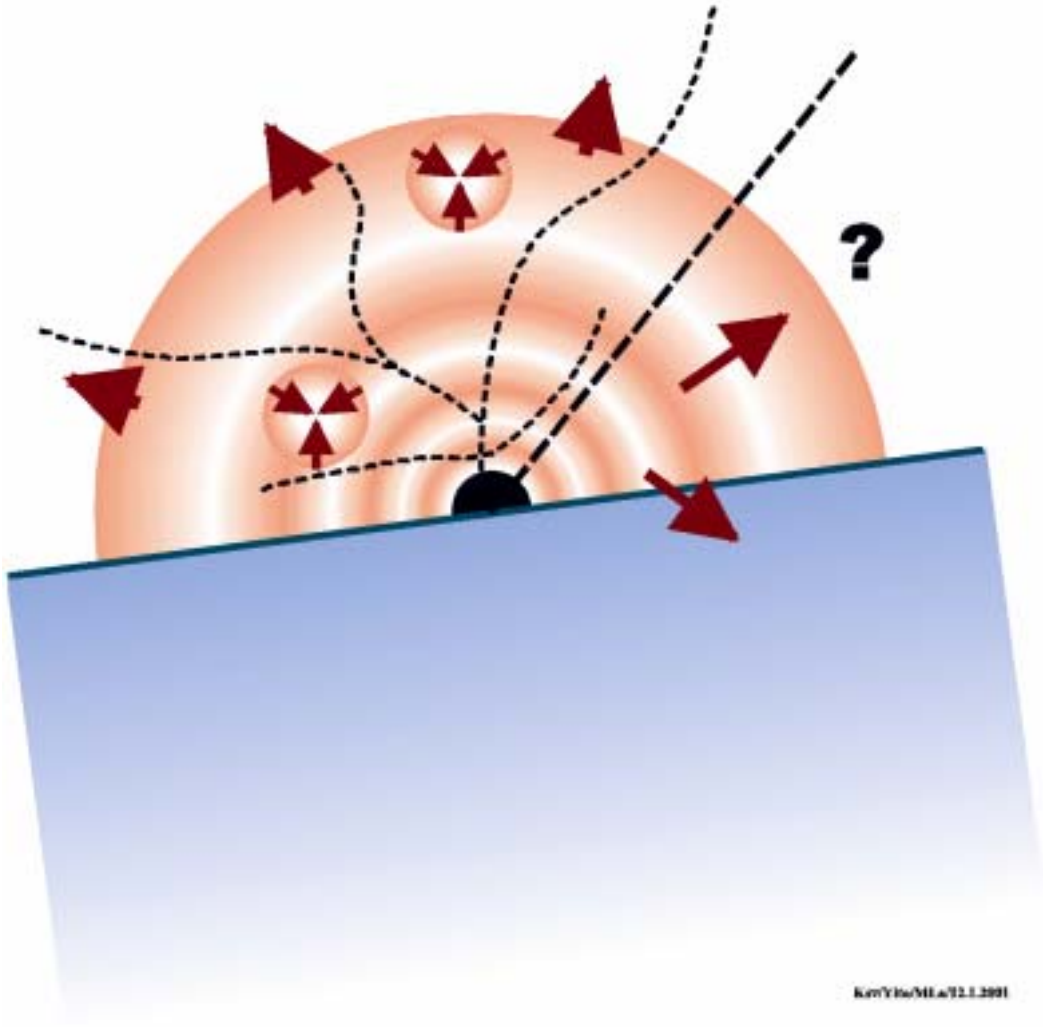
Solmukohtat
toimivat seudulliset ja kansainväliset yhteydet
tietoyhteiskunta



Seutu kytkeytyy muualle Suomeen ja ulkomaille yhä paremmilla yhteyksillä (liikenne; lento-, meri-, maantie- ja tietoliikenne). Tuetaan kotimaahan ja ulkomaille verkostoitumista, verkostoitumista Euroopan ulkopuolelle rohkaistaan.

Tietoyhteiskunnan vaikutukset kaupunkirakenteen ja toimintojen kehittämiseen voimistuvat.

***Kasvu on voimavara
kaupunki täydentyy ja laajenee
historiallisia piirteitä korostetaan***

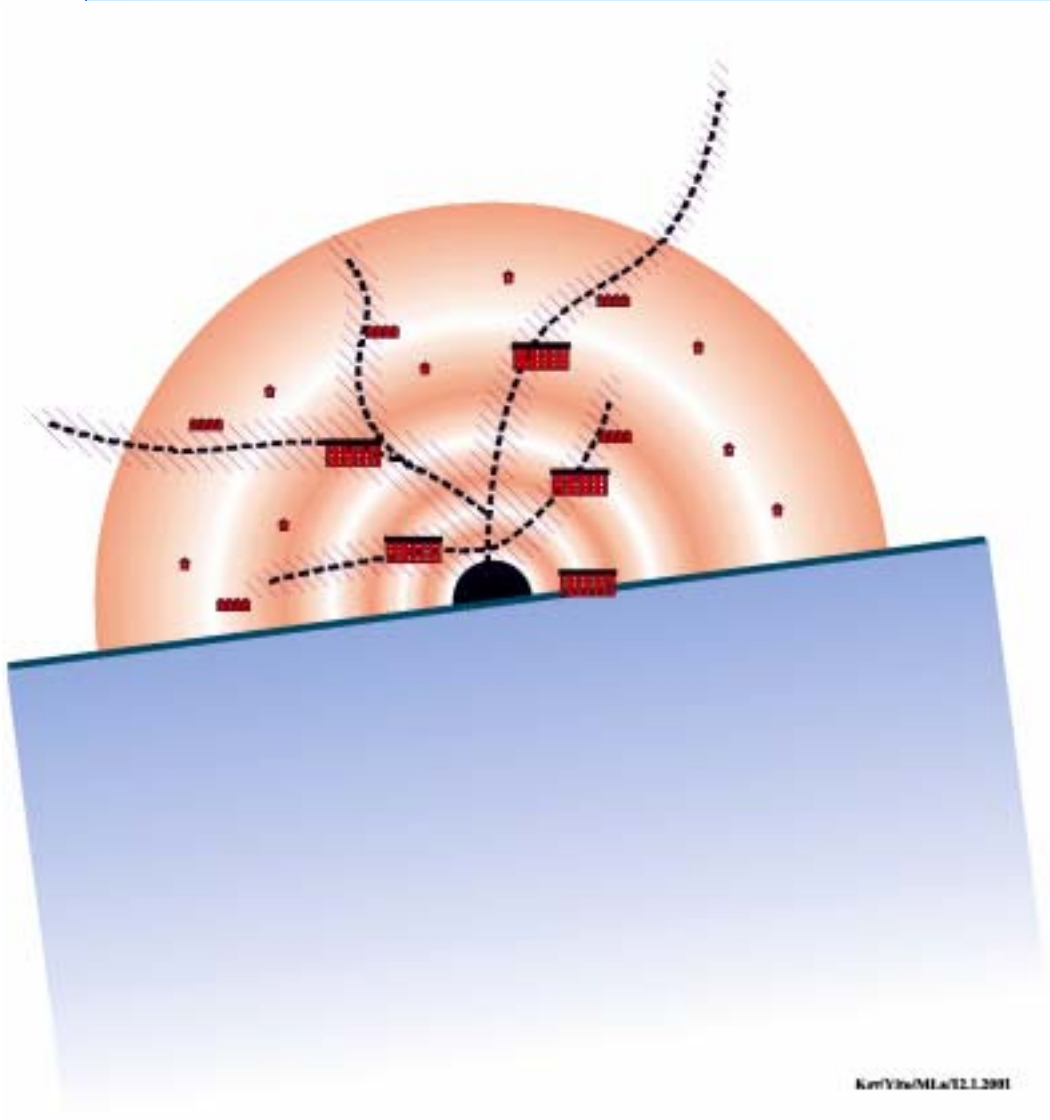


Seudun kaupunkirakennetta kehitetään metropoliin kuuluvalla tavalla; kaupunkirakenne sekä täydentyy että laajenee.

Kaupunkirakennetta ja toimintoja kehitettäessä korostetaan rakennettua historiaamme ja sijaintimme vahvuuksia; pohjoisuutta ja neljän vuodenajan mahdollisuuksia, merta, saaristoa ja luontoa.

Kaupunkiympäristö, rakennettu kaupunki ja luonto, on vahvuus.

Kohti monipuolista ja kestävää asumista



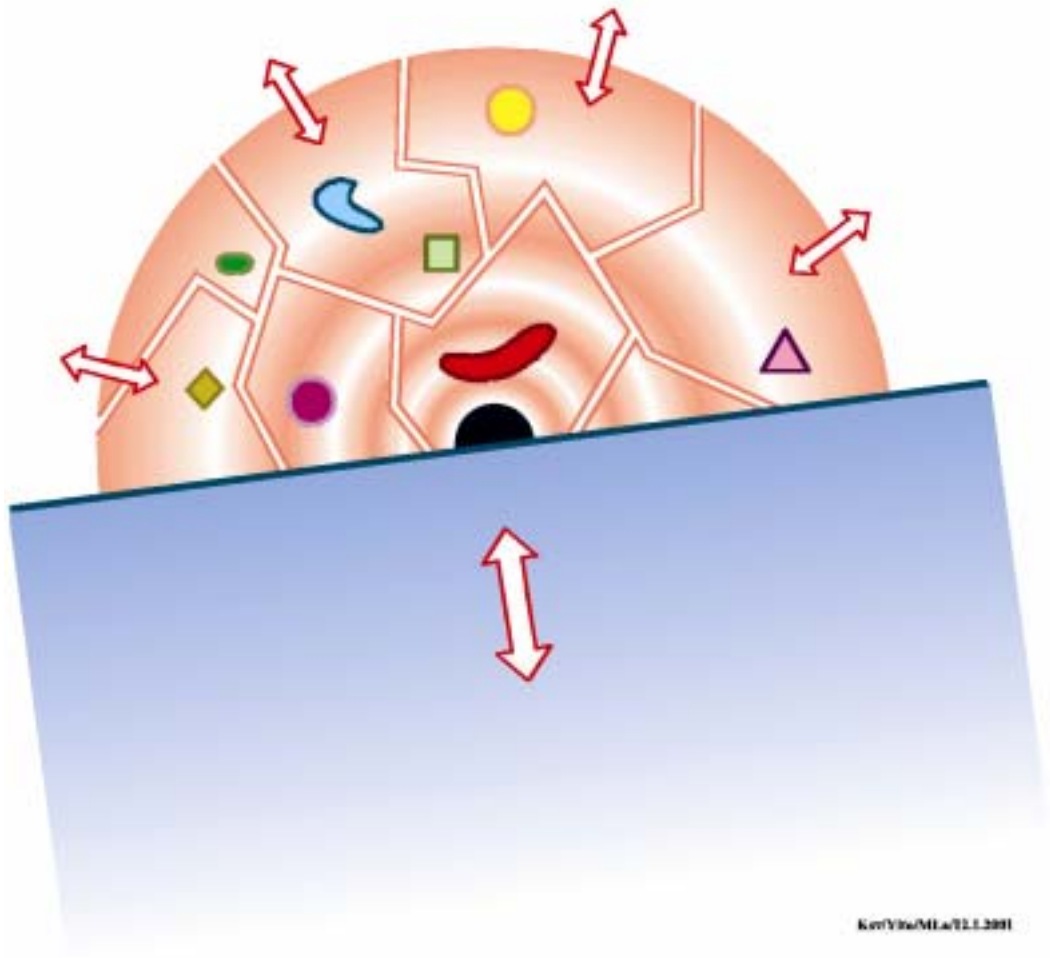
KuntYhteistyö/MLa/12.1.2001

Seutu kehittyy kohti monipuolisempaa kestävää asumista. Rakentamisessa korostuu alueiden, rakennuksen ja asumisen laatu ja elinkaa-ri. Asuntotuotanto tarkistetaan vastaamaan väestönkasvusta ja asu- mistason parantamistavoitteista johtuvaa tarvetta.

Hyvien joukkoliikenneyhteyksien, etenkin laajenevan raideliikenteen varrella lisätään laadukkaiden asuntoalueiden ja myös kaupunkimai- sen tehokkaiden pientaloalueiden rakentamista, ottaen huomioon aluekokonaisuudet ja niiden perinteet.

Seudun reunoilla luonnonläheinen pientaloasuminen on osa seudun asumiskulttuuria.

Monipuolinen osaaminen ja lomittunut rakenne



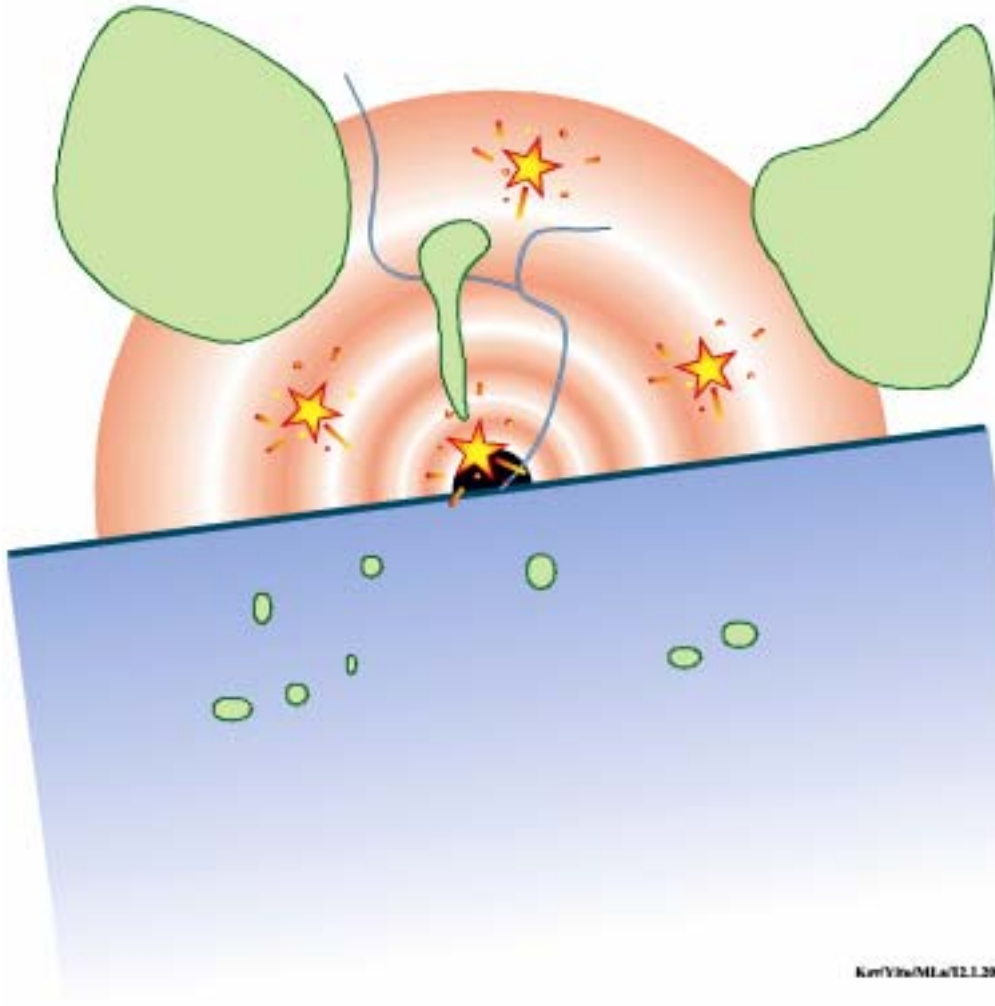
KorVivo/MIA/02.1.2001

Elinkeinotoiminta perustuu osaamiseen ja työpaikkarakenteen monipuolisuuteen, avainsanoina teknologia, logistiikka, sisältötuotanto, käden taito ja taiteellisuus sekä koulutus ja tutkimus.

Työpaikat lomittuvat yhä enemmän kaupunkirakenteeseen muun yhdyskuntarakenteen yhteyteen monipuolistaen "kaupunginosia".

Työpaikka-alueet ja yritykset verkottuvat myös Suomen muiden alueiden kanssa ja ulkomaille.

**Suuri pieni kaupunki
kulttuuri- ja hyvinvointipalvelut korostuvat
viherverkko kehittyä**

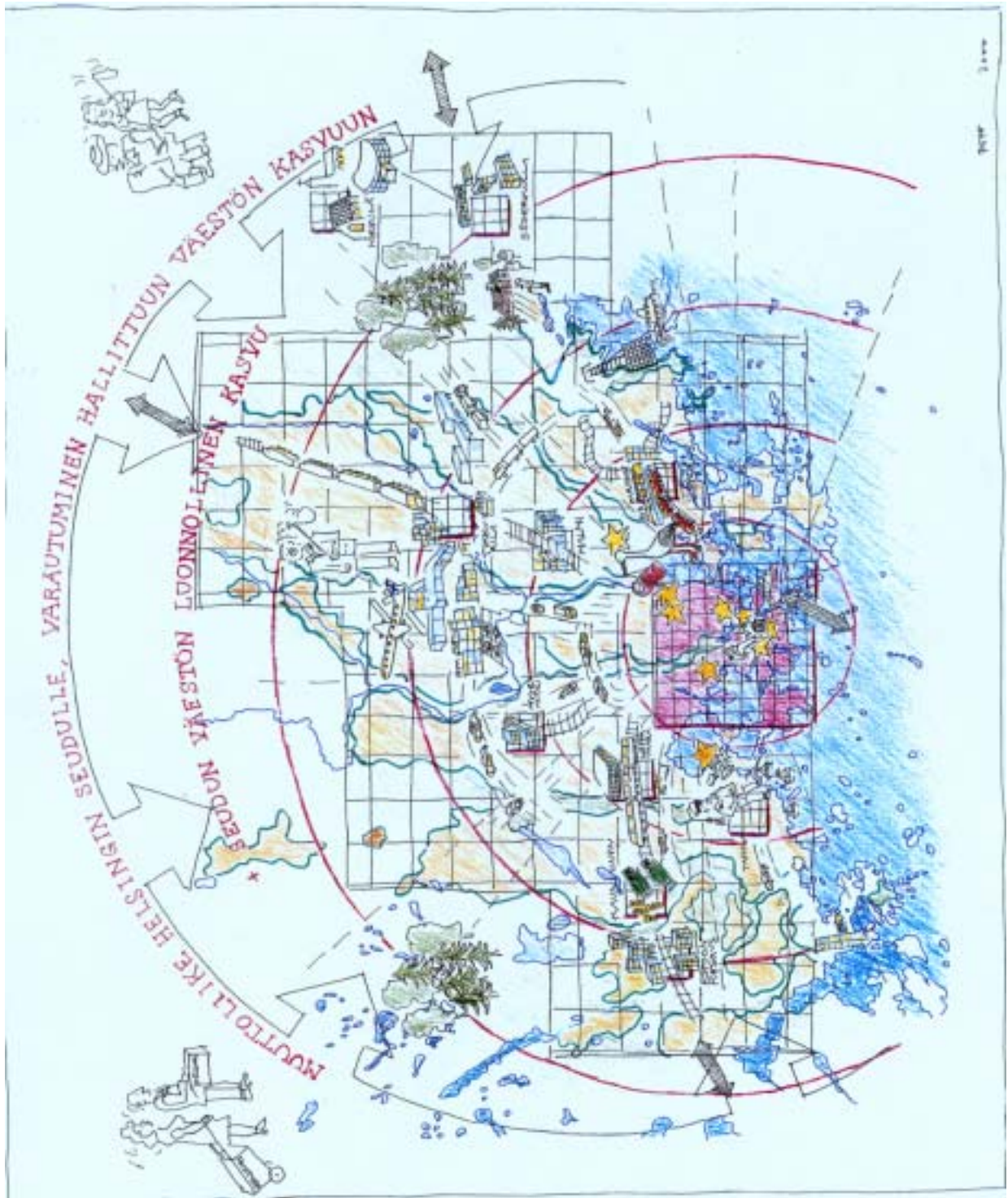


KuntYhteistyö/MLa/12.1.2001

Kulttuuri- ja vapaa-ajan palvelujen merkitystä korostetaan. Niiden tarjonta muiden kaupunkipalveluiden ohella merkitsee "suurkaupungin palveluja, useinkin pikkukaupunkimiljöössä".

Täydentyvä ja laajeneva kaupunkirakenne sisältää ja korostaa myös laajoja ja monipuolisia virkistys- ja viheralueita.

Asukkaiden sosiaalinen ja terveydellinen hyvinvointi, demokraattinen ja avoin sekä turvallinen yhteiskunta ovat kilpailuvaltteja.



ESPOO-HELSINKI-KAUNIAINEN-SIPOO-VANTAA

