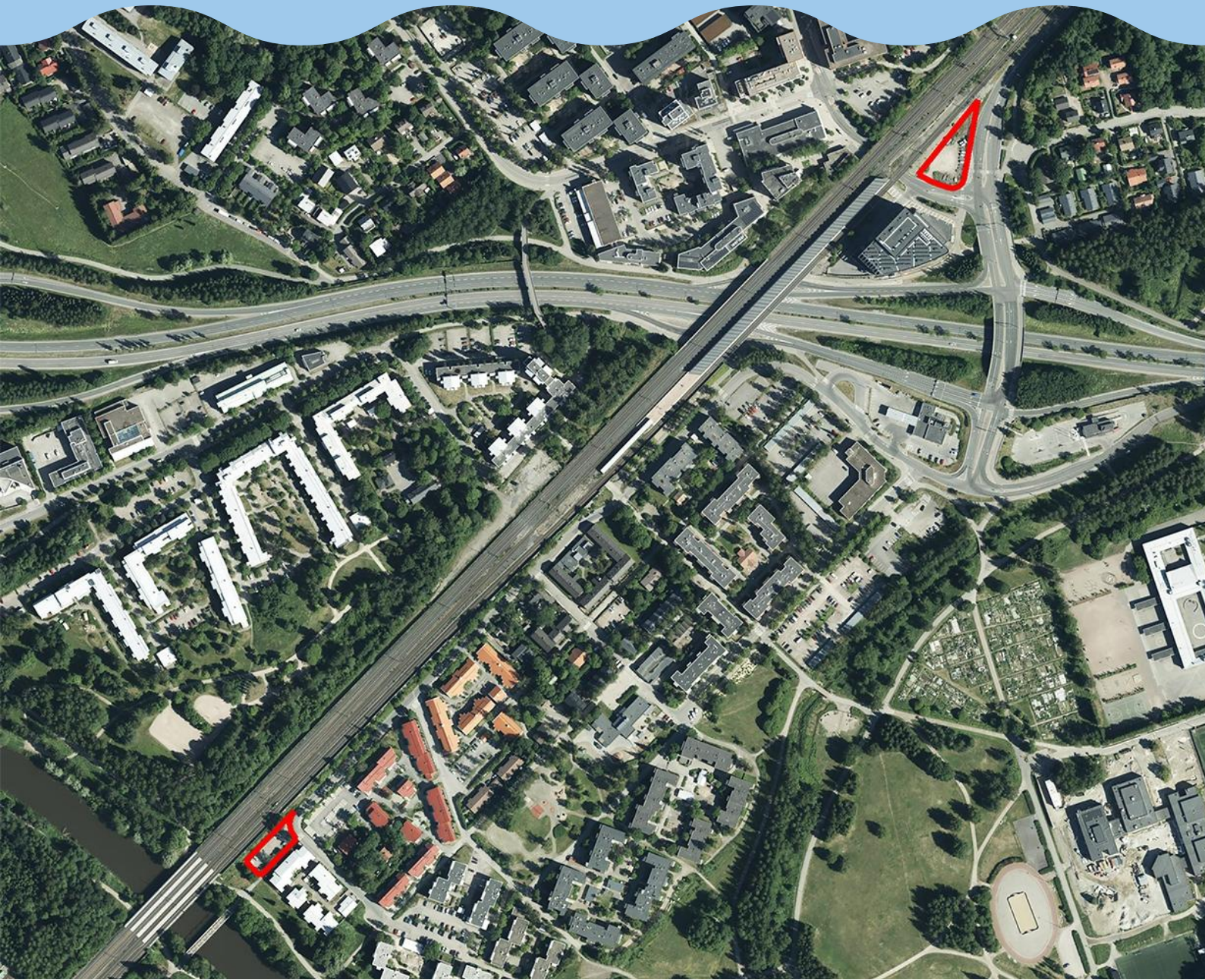


Helsinki

Kaavanumero 13030

Vuorovaikutusraportti

Pohjoisbaana, Pukinmäen asemansseutu



Helsingin kaupunki
Kaupunkiympäristön toimiala
Asemakaavoitus

Diaarinumero HEL 2025-014485

Projektinumero 0000331

ProjectWise-numero 0742_77

Vuorovaikutusraportti

Asemakaavan vuorovaikutusraportissa esitetään yhteenvedot kaavaratkaisun valmisteluajana saaduista kannanotoista, mielipiteistä, muistutuksista ja lausunnoista sekä vastineet niissä esitettyihin huomautuksiin. Vuorovaikutusraporttia täydennetään kaavaprosessin edetessä. Vuorovaikutuksesta kaavaa valmisteltaessa säädetään alueidenkäyttölaisissa (AKL) ja maankäyttö- ja rakennusasetuksessa (MRA). Alueidenkäyttölaki oli 1.1.2025 saakka maankäyttö- ja rakennuslaki (MRL).

Jäljennökset kaikista kaavan valmisteluajana saaduista kannanotoista, mielipiteistä, muistutuksista ja lausunnoista ovat nähtävissä Helsingin kaupungin kirjamossa, käyntiosoite: Kaupungintalo, Pohjoisesplanadi 11–13.

Päiväty: 9.4.2026

Osallistumis- ja arviointisuunnitelman esilläolo: 1.12.2025–19.12.2025

Kaavaehdotuksen julkinen nähtävilläolo (AKL/MRL 65 §, MRA 27 §): 9.4.2026–11.5.2026

Kannen kuva: Helsingin kaupunki, asemakaavoitus

Osallistumis- ja arviointisuunnitelman aineiston esilläolo

Osallistumis- ja arviointisuunnitelman aineisto oli esillä 1.12.2025–19.12.2025.

OAS-aineistoa koskevat mielipiteet

Kirjallisia mielipiteitä saapui 2 kpl.

Mielipiteissä esitetyt asiat on otettu huomioon kaavoitustyössä ja siihen samanaikaisesti liittyneessä liittyvässä kautsuunnittelutyössä mahdollisuuksien mukaan. Kaavamuutosalue on melko pieni Pohjoisbaanan suunnittelualuekokonaisuuteen nähden, joten osaan mielipiteissä mainituista haasteista kuten liikennemelun huomiointiin on kaavamuutoksessa rajalliset mahdollisuuden vaikuttaa.

Vastineet OAS-aineistoa koskeviin mielipiteisiin

Vastineet mielipiteisiin on laadittu aihepiireittäin.

Jalankulkijan huomiominen

Pyöräilyn edistäminen nähdään kannattavana.

Mielipiteissä toivottiin sujuvia ja turvallisia kulkuyhteyksiä myös jalkaisin liikkuville.

Haasteina nähtiin:

Kehä 1:n ylittäminen jalkaisin

Savelan suunnan esteetön kulkuratkaisu kehän pysäkeille ja asemalaiturille

Kävely-yhteydet Savelan, Pihlajamäen liittymän, Kehä 1:n ja Malminkaaren välisellä alueella.

Vastine

Pohjoisbaanan suunnittelussa ja kaavamuutosalueella huomioidaan sekä polkupyöräilijöiden, että jalankulkijoiden sujuvat, esteettömät ja turvalliset yhteydet. Turvalliset näkemät on huomioitu.

Liikenteen melu

Kehän voimakas liikennemelu radan alla kevyen liikenteen väylällä ja pysäkillä nähdään haastavana.

Vastine

Pohjoisbaanan rakentaminen ei paranna autoliikenteen aiheuttamaan melutilanteeseen radan alla kevyen liikenteen väylällä ja pysäkillä.

Kulkuyhteydet päivittäistavarakauppaan

Kulkuyhteys päivittäistavarakaupan kiinteistöön, erityisesti asemalta on yksi haasteista.

Vastine

Päivittäistavarakaupan ja sen tontin suunnittelussa on huomioitu mahdollisuus rakentaa tontin rautatien puoleiselle osalle yleiselle jalankululle ja polkupyöräilylle yhteys (Pohjoisbaana), jolta on pyöräpysäköinnillä varustettu kulkuyhteys toisen kerroksen päivittäistavarakauppaan. Pohjoisbaanan katusuunnitelmaan ei ole merkitty ko. yhteyttä, Tämä voidaan toteuttaa tulevaisuudessa tarvittaessa.

Varastoinnin epäsiisteys

Liikerakennusten korttelialue (KL) on nykyisellään silmiinpistävän epäsiisti varastoalue Pukinmäen näkyvimällä sisääntulopaikalla. Alueen muutos hyötykäyttöön on tervetullutta ja tontin tyhjentämistä toivotaan kiirehdittäväksi

Vastine

Katualueeksi muuttuvan väliaikaiskäytössä olevan Liikerakennustontin ympäristö muuttuu jäsennellyksi ja huolitelluksi Pohjoisbaanan toteutuessa.

Päivittäistavarakaupan liikenneratkaisu

Kun muutosta suunnitellaan, tulisi uudelleenarvioida päivittäistavarakaupan liikenneratkaisu. Nykytilanne, jossa kaikki Pukinmäenkaaren kävelijät ja pyöräilijät joutuvat ylittämään markettiin kääntyvien autojen reitin, on riskialtis kaikille osapuolille.

Vastine

Päivittäistavarakaupan ajoneuvoliikenteen ja Eskolankaaren kävelyreitit risteäminen ei muutu. Päivittäistavarakaupan ja sen tontin suunnittelussa on aikaisemmin toteutussuunnittelussa huomioitu eri liikennemuotojen turvallinen risteäminen suunnittelukeinoin, kuten materiaalaivalinnoin korotetussa ajoreitissä.

Vehreä lähiympäristö

Pohjoisbaanan suunnitelma vaatii Pukinmäen aseman seudulla 45 puun kaatamista. Uusia istutettavia puita tulisi olemaan vajaat 30 kpl. Uudet puut kasvavat hitaasti, eivätkä ne ole pitkään aikaan sitomassa pölyä, viilentämässä kesällä tai tuulen suojana.

Helsingin kevyen liikenteen reittien varrelta vehreys vähenee. Jalankulkijat käyttävät runsaasti Pohjoisbaanan jalankulkukaistaa ja heidän viihtyvyys tulee huomioida.

Vastine

Pohjoisbaanan suunnittelussa on mahdollisuuksien mukaan huomioitu nykyinen kasvillisuus, olemassa olevat puu ja pensaat. Istutettavat havupuut, lehtipuut ja pensaat on merkitty suunnitelmiin. Vehreän kävely-ympäristön mahdollistaminen on huomioitu suunnittelussa.

Viranomaisten ja asiantuntijoiden kannanotot OAS-aineistosta

Kannanottoja saatiin seuraavilta viranomais- ja asiantuntijatahoilta:

- kulttuurin ja vapaa-ajan toimiala/Kaupunginmuseo
- Helsingin seudun ympäristöpalvelut (HSY)

Viranomaisten kannanotot osallistumis- ja arviointisuunnitelmasta sekä valmisteluaineistosta kohdistuivat mahdollisiin johtosiirtoihin ja vesihuotoon sekä kulttuuriympäristön vaalimiseen. Kannanotoissa esitetyt asiat on otettu huomioon kaavoitustyössä.

Vastineet OAS-aineistoa koskeviin viranomaisten ja asiantuntijoiden kannanottoihin

Vastineet kannanottoihin on laadittu aihepiireittäin.

Mahdolliset johtosiirrot ja vesihuolto

Vantaanjoen varren kaavamuutosalueella sijaitsee käytössä olevia vesihuoltorakenteita, jotka tulee ottaa huomioon alueen maankäytön suunnittelussa. Jatkosuunnittelun yhteydessä tulee selvittää johtosiirtojen tarve ja mahdolliset kustannukset sekä huomioida riittävät tilavaraukset vesihuollon putkille, laitteille ja rakenteille.

Mahdolliset johtosiirrot ja uusi vesihuoltoverkosto tulee suunnitella ja toteuttaa yhteistyössä HSY:n kanssa.

Vastine

Katu- ja kaavamuutosuunnittelussa on huomioidu vesihuolto ja johdot.

Kulttuuriympäristö ja arkeologinen kulttuuriperintö

Ratavallintien ja Vantaanjoen varren rantapuiston välissä oleva nykyinen autopaikkojen korttelialue (LPA) sijoittuu osittain maakunnallisesti arvokkaan kulttuuriympäristön Vantaanjokilaakson maisema-alue

rajauksen sisäpuolelle. Alue sijaitsee myös maisemakulttuurin osalta arvokkaan Kartano- ja tilakeskusten kulttuuriympäristön läheisyydessä. Eskolankaaren ja Malminkaaren risteyksessä sijaitseva nykyinen toimitilatontti (KL) on rakentamaton. Katu-suunnitelman luonnoksen (WSP Finland Oy, 18.2.29025) mukaan asemakaavan muutos parantaisi ympäristön viihtyisyyttä uusilla istutuksilla ja mahdollisesti kaupunkikuvaa rikastavalla taideteoksella. Kaupunginmuseo ei näe rakennetun kulttuuriperinnön osalta estettä asemakaavan muutoksen toteuttamiselle

Arkeologinen kulttuuriperintö

Suunnittelualueilla ei sijaitse tunnettuja, muinaismuistolain perusteella rauhoitettuja kiinteitä muinaisjäännöksiä tai muita arkeologisia kulttuuriperintökohteita. Kaupunginmuseolla ei ole huomautettavaa asemakaavan osallistumisja arviointisuunnitelmasta.

Vastine

Kulttuuriympäristö ja arkeologinen kulttuuriperintö on huomioitu.

Kaavaehdotuksen julkinen nähtävilläolo

Kaavaehdotuksen julkinen nähtävilläolo (AKL/MRL 65 §, MRA 27 §): 9.4.2026–11.5.2026

Helsinki

**Helsingin kaupunki
Asemakaavoitus**

Työpajankatu 8
00580 Helsinki
PL 58212
00099 Helsingin kaupunki

www.hel.fi