

Förebygga och ingripa i mobbning



Verksamhetsmodell för att förebygga och ingripa i mobbning, trakasserier och våld



Klicka på de understreckade länkarna på bilden för att komma direkt till ämnet.

Identifiering av mobbning

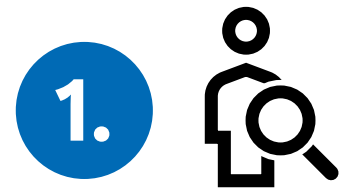
Olika former av mobbning
Tecken på mobbning

Akuta situationer

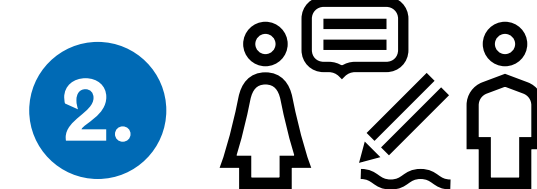
Omedelbart ingripande och utredning av en situation



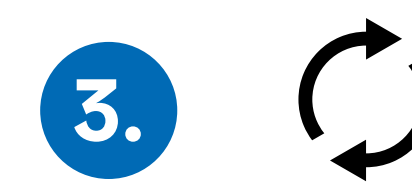
Kontinuerlig mobbning - ingripande och åtgärder



1.
Kartläggning av en situation och val av ansvarsperson



2.
Möte för att utreda en situation, konsekvenser, stödåtgärder och dokumentering



3.
Uppföljning och eventuella vidare åtgärder



När kontaktar vi barnskyddet och polisen?
Anmälningsskyldighet

Instanser utanför skolan och läroinrättningen som erbjuder stöd



Förebyggande och främjande av trygghet och gemenskap i vardagen

Helsingfors



Innehållsförteckning



Du kan navigera i dokumentet genom att klicka på länkarna, och gå tillbaka till startsidan genom att klicka på pilen längst nere på sidan.

Inledning	3
Ansvar	3
Varje vuxen i skolan och vid läroinrättningen har ansvar för att ingripa i mobbning	3
De studerandes och vårdnadshavarnas gemensamma ansvar	3
När ska en brottsanmälan eller barnskyddsanmälan göras?	4
Definitioner av begreppen	5
Mobbning	5
Trakasserier	5
Våld	5
Förebyggande av mobbning	6
De studerandes välbefinnande följs regelbundet upp	6
Varje studerande uppmärksammas dagligen	6
Den kontinuerlig gruppbildningen och gemenskapskänslan stärks systematiskt	6
Emotionella och kommunikativa färdigheter tränas varje skoldag	6
Elev- och studerandevården bygger upp en trygg lärmiljö	6
Identifiering av mobbning	7
Exempel på mobbning	7
Akuta situationer – omedelbart ingripande i och utredning av en situation	8
Mobbning, trakasserier och våld som fortgår - ingripande och åtgärder	9
Tecken på mobbning, trakasserier och våld	9
1. Kartläggning av en situation och val av en ansvarig person	10
2. Möte för att utreda en situation, konsekvenser och stödåtgärder	11
3. Uppföljning och eventuella vidare åtgärder	12
Externa stödjänster och kontaktuppgifter	13

Förord



I det vardagliga arbetet vid Helsingfors daghem, skolor och läroanstalter stärker man kontinuerligt de studerandes välfärd och en trygg inlärningsmiljö på många olika sätt. Syftet med denna verksamhetsmodell är att tillhandahålla skolor och läroinrättningar tydliga anvisningar för att förebygga och ingripa i mobbning, trakasserier och våld, för att reda ut situationer, vidta åtgärder och följa upp situationerna. Modellen beskriver hur mobbning, trakasserier eller våld kan förebyggas, de olika aktörernas ansvar, åtgärder i akuta och upprepade situationer, när barnskyddet, polisen eller andra utomstående aktörer ska kontaktas samt hur man följer upp situationer. Denna verksamhetsmodell kan användas som grund vid utarbetandet av enhetens egen verksamhetsmodell. Denna verksamhetsmodell grundar sig på existerande praxis vid skolorna och läroinrättningarna i Helsingfors.

Verksamhetsmodellen har utvecklats som en del av Helsingfors stads mobbningsförebyggande program (KVO 13). Programmet består av 13 åtgärder för att förebygga, ingripa i och uppföljning av mobbning.

Det finns olika former av mobbning, trakasserier och våld. Fenomenen är ofta komplexa och nyanserade. Enligt forskning är systematisk uppföljning en viktig del av effektivt motarbete mot mobbning. För att undvika upprepning används i detta dokument paraplytermen mobbning.

Ansvar

Varje vuxen i skolan och vid läroinrättningen har ansvar för att ingripa i mobbning

Barn och unga har rätt till en trygg skoldag. Skolor och läroanstalter skapar en trygg och välmående lärmiljö i allt sitt arbete.

Man ska utan dröjsmål ta itu med mobbning, trakasserier och våld som har observerats eller framkommit på annat sätt. Utbildningsanordnaren, det vill säga i praktiken enhetens chef, ansvarar för lärmiljöns säkerhet i skolan och vid läroinrättningen. Alla vuxna i skolorna och vid läroinrättningarna har dock ansvar för att föregå med gott exempel och ingripa i mobbningssituationer.

Det har visat sig att tydliga verksamhetssätt och enhetliga principer för hela personalen underlättar arbetet med att bekämpa mobbning. Hela personalen, de studerande och vårdnadshavarna ska vara på det klara över ansvaren och tillvägagångssätten. Tydligt överenskomna tillvägagångssätt, regler och påföljder skapar trygghet och förutsägbarhet för de studerande.

Alla studerande och vårdnadshavare ska veta vem de kan kontakta om mobbning förekommer. I början av varje läsår går skolan igenom verksamhetsmodellen tillsammans med de studerande och vårdnadshavarna för att förebygga och motarbeta mobbning, trakasserier, och våld. Skolan återkommer även regelbundet till verksamhetsmodellen under läsåret. Detta stärker de sociala normerna mot mobbning i skolorna och vid läroinrättningarna.

De studerandes och vårdnadshavarnas gemensamma ansvar

Som medlemmar i skolgemenskapen har varje studerande ett eget ansvar för det mobbningsförebyggande arbetet. I enlighet med Grundskolelagen innebär detta att man förhåller sig sakligt och respektfullt till skolkamrater och skolpersonal samt att man följer skolans gemensamma regler.

De studerande är ofta medvetna om vilka som mobbas och mobbar. Skolans eller läroinrättningens värderingar och verksamhetskultur bör bygga på gemenskap och uppförandenormer som uppmuntrar de studerande att ingripa i mobbning, försvara den mobbade och informera vuxna om situationen utan att oroa sig för eventuella negativa konsekvenser. Det är viktigt att betona att ingripande i mobbning är allas ansvar i någon mån. Det är bra att med de studerande regelbundet diskutera olika trygga sätt att ingripa.

Vårdnadshavarna har det primära ansvaret för att fostra sina barn. På fritiden har vårdnadshavarna även ansvar för barnens säkerhet. Vanligtvis sker mobbningen inte enbart under skoltid. För att skolan/läroinrättningen ska kunna följa upp situationen är det viktigt att vårdnadshavaren även informerar skolan/läroinrättningen om mobbning som inträffat på fritiden. Därför är ett tidigt samarbete och informationsutbyte med vårdnadshavarna viktigt. Vårdnadshavarna är experter på sitt eget barn och tillför ett viktigt perspektiv i diskussionen. De följer också med och stöder genomförandet av gemensamt överenskomna åtgärder på fritiden.

När ska en brottsanmälan eller barnskyddsanmälan göras?

Om undervisningspersonalen är osäker på huruvida anmälan bör göras, kan de alltid vid behov konsultera elev- och studerandevården, barnskyddet eller polisen utan att identifiera barnet eller den unga. Se den korrekta anmälningskanalen i avsnittet ”Externt stöd och kontaktuppgifter”.

När mobbningen misstänks vara förknippad med ett brott

Trots att strafflagen inte uttryckligen innefattar begreppet mobbing, kan de handlingar som förknippas med mobbing uppfylla brottsrekvisiten. Sådana är exempelvis misshandel, frihetsberövande, ärekränkning, stöld, skadegörelse av tillhörigheter, tvång till handlingar som är förödmjukande eller skadliga för offret, spridning av information som kränker privatlivet, identitetsbrott och olaga hot. Man kan också göra sig skyldig till brott genom att medverka i eller uppmuntra till brott, eller vara medbrottsling.

Då det gäller en minderårig ska barnskyddet underrättas även då man gör polisanmälan.

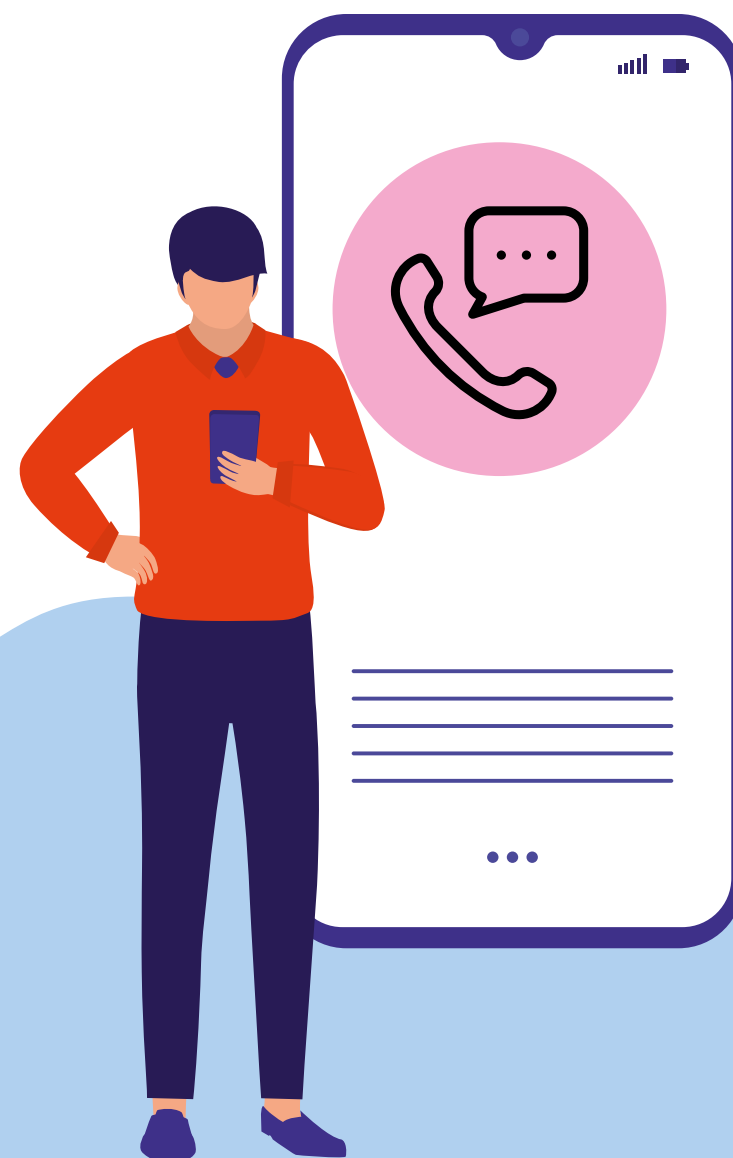
I brådskande nödsituationer är alla skyldiga att bistå. Om liv, hälsa, egendom eller miljö hotas, ska man vid behov ringa nödnumret 112.

Att göra brottsanmälan

Personalen inom småbarnspedagogiken och undervisningsväsendet är skyldiga att trots sekretessbestämmelserna göra en anmälan både till barnskyddet och polisen om de på grund av omständigheter som de har fått kännedom om i sin uppgift har skäl att misstänka att ett barn utsatts för sexualbrott eller vissa brott mot liv och hälsa.

Strafflagen kap. 20 innehåller bestämmelser om de sexualbrott som omfattas av anmälningsskyldighet. Med vissa brott mot liv och hälsa avses gärningar som är straffbara enligt 21 kap. i strafflagen och vars föreskrivna maximistraff är fängelse i minst två år.

Ett brott som omfattas av anmälningsskyldigheten är till exempel misshandel, som är straffbart med böter eller fängelse i högst två år. Åldern för den person som misstänks för brott har ingen betydelse för anmälningsskyldigheten. Även gärningar som utförs av en ung person under 15 år och som uppfyller rekvisiten för brott ska anmälas till polisen. Även då den misstänkte inte har straffrättsligt ansvar för sin gärning (under 15 år gammal), utesluter detta inte den eventuella skadeståndsskyldigheten.



Personalen inom småbarnspedagogik, grundläggande utbildning, gymnasieutbildning och yrkesutbildning samt handledande utbildning har oberoende av skyldigheten att iaktta sekretess rätt att göra en anmälan till polisen om han eller hon i sin uppgift fått kännedom om omständigheter som ger skäl att misstänka att någon löper risk att bli utsatt för våld. Det är viktigt att även vårdnadshavaren informeras om situationen, om det inte finns skäl att misstänka att den som orsakat hotet är vårdnadshavaren.

Att göra en barnskyddsanmälan

Trots att skyldigheten att göra polisanmälan endast gäller vissa typer av brott, är det viktigt att observera att personalen inom undervisningsväsendet omfattas av den betydligt mer omfattande skyldigheten att göra barnskyddsanmälan. En barnskyddsanmälan ska alltid göras utan dröjsmål om man upptäcker försummelser i barnets vård och omsorg, när förhållandena äventyrar barnets utveckling eller när barnets eget beteende ger anledning till detta. Detta är till exempel fallet när en elev eller en studerande under 18 år försummar skolgången, bär ett oproportionerligt stort ansvar för familjens vardag i förhållande till sin ålder eller när en elev eller en studerande under 18 år begår brott, använder rusmedel eller har psykiska problem eller uppvisar tecken på självdestruktivitet. Den yrkesperson som känner oro över

barnet är skyldig att göra anmälan.

Gör alltid en barnskyddsanmälan när du oroar dig för barnets uppväxtmiljö eller helhetssituation. Alla de faktorer som ger anledning till oro ska antecknas i barnskyddsanmälan. Barnskyddsanmälan kan göras via Maisa eller per telefon. Om du tror att barnet är i akut fara ska du utan dröjsmål göra barnskyddsanmälan. Om det finns anledning till oro kan barnskyddsanmälan göras både för det barn som mobbas och det barn som mobbar.

Kontakt för bedömning av stödbehovet i enlighet med socialvårdslagen

Om oron över barnets situation har delgivits barnets vårdnadshavare, kan man i enlighet med 35 § i socialvårdslagen ta kontakt för en bedömning av stödbehovet via den elektroniska myndighetsblanketten i Maisa. I kontakten antecknas den uppfattning om barnets och familjens stödbehov och situation som uppkommit i samförstånd med vårdnadshavarna. Det kan till exempel handla om en situation där en förälder behöver hjälp med att uppfostra barnet och stödja skolgången.

Kontaktuppgifter till polisen, barnskyddet och övriga utomstående instanser som erbjuder stöd



Definitioner av begreppen

I denna verksamhetsmodell använder vi begreppet **mobbning** för att beskriva olika former av mobbning, trakasserier och våld.



Mobbning

Det är fråga om mobbning när ett barn eller en ung person upprepat utsätts för avsiktliga otrevliga handlingar. Mobbning kännetecknas av att den upprepas, är medveten och omfattar maktutövning. Dessa drag skiljer mobbningen från exempelvis gräl, trakasserier eller enstaka våldssituationer. Ingripande i mobbning kräver därför andra åtgärder än ingripande i en enskild händelse.

Mobbning är ett kraftigt gruppfenomen. Det innebär att mobbningen i någon mån påverkar hela studerandegruppen. De studerande är i allmänhet medvetna om vilka som mobbas och mobbar. Varje medlem i gruppen kan anses vara delaktig i mobbningssituationer. Förutom mobbaren och den mobbade innefattar gruppen vanligtvis mobbarens medhjälpare, den mobbades försvarare, de som ger sitt tysta godkännande och passiva åskådare. Det är också bra att veta att det finns fall där mobbningen sker utan de andra gruppmedlemmarnas vetskap.

Upprepad och/eller allvarlig mobbning är ett komplicerat fenomen, och det är inte alltid tydligt vilka som mobbar och vilka som mobbas. Trots att mobbning vanligtvis förknippas med ojämna maktfördelning, kan rollerna ibland växla och de olika parterna kan utöva mobbningen på olika sätt. Mobbning ska dock alltid tas på allvar och man bör ingripa i den trots att rollerna eventuellt är oklara.

Mobbning kan uppfylla rekvisiten för brott, [se s. 4](#).

Trakasserier

Som trakasserier definieras en situation där man exempelvis skapar en atmosfär som är förnedrande, förödmjukande, hotfull, fientlig eller aggressiv och har koppling till offrets sexuella läggning, ursprung, funktionsnedsättning eller någon annan diskrimineringsgrund som föreskrivs i lagen om jämställdhet eller diskrimineringslagen. Trakasserier kan ta sig uttryck i osakliga antydningar och kränkande bemötande i ord eller handling. Trakasserier kan utöver skrivna och talade ord och uttryck vara publicering av material som kränker människovärdet på nätet eller i sociala medier. Att höra till en minoritet ökar betydligt risken för att bli utsatt för trakasserier.

Sexuella trakasserier

Med sexuella trakasserier som riktar sig mot barn och unga avses någon form av utsättande för oönskat verbalt, icke-verbalt eller fysiskt bemötande av sexuell karaktär som är olämpligt med tanke på deras ålder. Sexuella trakasserier är exempelvis sexuellt antydande gester och miner, olämpliga sexuella eller tvetydiga kommentarer eller skämt, att skicka olämpligt material med sexuell underton via sociala medier, eller olämpliga kommentarer om offrets kropp eller klädsel. Sexuella trakasserier kränker en persons psykiska eller fysiska integritet genom att skapa en hotfull, fientlig, förnedrande, förödmjukande eller tryckande stämning.

Våld

Våld är avsiktlig användning av eller hot om makt eller fysisk kraft som riktas mot människan själv, en annan människa eller en människogrupp eller en gemenskap. Våld leder eller kan leda till uppkomst av en fysisk eller psykisk skada, störning av utvecklingen, att grundläggande behov inte tillfredsställs eller till och med döden. Våldshandlingar kan vara fysiska, psykiska eller sexuella.

Förebyggande av mobbning

Mobbning i skolgemenskapen kan förebyggas genom en trygg stämning och gemenskapskänsla, respektfullt bemötande och att de studerande upplever sig bli uppmärksammade. Dessa positiva upplevelser stärks genom kontinuerlig gruppbildning och systematisk träning av känslö-, kommunikations- och interaktionsfärdigheterna. En positiv interaktion och positiva attityder mellan de vuxna i skolan eller läroinrättningen och hemmet bidrar till de sociala normer och den interaktion som bildas i skolgemenskapen. Personalens och vårdnadshavarnas egna attityder mot mobbning är av stor betydelse. Deras inställning påverkar förekomsten, identifieringen av och ingripandet i mobbning, och hur barnen och de unga erbjuder kamrattstöd till de som har mobbats, eller berättar om mobbning de har observerat.

Tydliga värderingar, gemensamt överenskomna regler och beslutsamt ingripande i mobbning stärker de studerandes upplevelse av trygghet. I början av varje termin går vi igenom skolans eller läroinrättningens verksamhetsmodell mot mobbning och varje anställds ansvar, och vi återkommer regelbundet till dessa under läsåret.

De studerandes välbefinnande följs regelbundet upp

Med hjälp av enkäten Hälsa i skolan, välbefinnandeprofilen och frånvarostatistik följs vardagens smidighet för de studerande och deras ork regelbundet upp på skol-, läroinrättnings- och klassnivå. Resultaten utnyttjas för att förebygga och ingripa i mobbning.

De studerande bemöts dagligen

Ett respektfullt och positivt bemötande stärker de studerandes upplevelse av att de blir uppmärksammade och är delaktiga i sin skola eller klass. Då de studerande upplever att de blir uppmärksammade upplever de trygghet och förankras i skolgemenskapen, vilket minskar förekomsten av kränkande behandling. På dess mest grundläggande nivå innebär bemötande av en studerande att hälsa, en godkännande blick och även minsta lilla positiva respons.

Den kontinuerliga gruppbildningen och gemenskapskänslan stärks systematiskt

De studerandes gruppbildning stöds regelbundet, vilket stärker upplevelsen av delaktighet och samhörighet. De studerandes gruppbildning fortgår under hela läsåret, särskilt när en ny klass börjar tillsammans, de studerande övergår till högstadiet eller andra stadiet, efter ledigheter och när någon lämnar klassen eller en ny studerande kommer in i klassen. En känsla av samhörighet i gruppen ökar den psykologiska tryggheten. Det här gör det möjligt att även behandla utmanande ämnen och situationer gemensamt med hela klassen. Eftersom mobbning är ett gruppenomen och flera studerande på något sätt är delaktiga, är det viktigt att ytterligare stärka gruppbildningen efter mobbning.



- Under hela läsåret reserveras tid för gruppbildning. Socialiseringen sker inte under en enskild lektion eller dag, utan kontinuerligt och i all verksamhet som sker under skoldagen.
- Små stunder som stöder gruppbildningen kan inkluderas i lektionerna.
- Även pulpet- och sittordningen påverkar gruppbildningen.
- Det är bra att i förväg berätta om arbete som ska ske i par eller grupper. Läraren indelar de studerande i grupper, inte de studerande själva.
- Gruppen utarbetar gemensamma regler som alla förbinder sig till.

Känslö-, kommunikations- och interaktionsfärdigheterna tränas varje skoldag

Känslö-, kommunikations- och interaktionsfärdigheter utgör mål för lärandet i olika läroämnen i den grundläggande utbildningen och på andra stadiet. En viktig del av skolans och läroinrättningens verksamhetskultur är att träna dessa färdigheter både under lektionerna och i vardagliga situationer. De vuxna i skolan och vid läroinrättningen föregår med gott exempel genom att bemöta och lyssna respektfullt, vänligt och konstruktivt. Detta är särskilt viktigt vid utmanande interaktioner. Vid behov kan även stödundervisning i känslö-, kommunikations- och interaktionsfärdigheter erbjudas.

Elev- och studerandevården bygger upp en trygg lärmiljö

Gemensam elev- och studerandevård

Den gemensamma elev- och studerandevården är en del av det välfärdsarbete som stärker lärmiljöns säkerhet. Med gemensam elev- och studerandevård avses förebyggande, gemensamt arbete som stöder hela lärogemenskapen. Varje skola och läroinrättning har en gemensam elev- och studerandevårdsgrupp. I gruppen behandlas frågor på allmän

nivå och gemenskapsnivå, och gruppen behandlar aldrig ett ärende som berör en enskild elev. Den gemensamma elev- och studerandevårdsgruppen kan exempelvis behandla mobbningsfenomen på klass- eller skol-/läroinrättningsnivå och sträva efter att ingripa i dem. Lärarna eller den övriga personalen kan också konsultera den gemensamma elev- och studerandevårdsgruppen i frågor som gäller förebyggande av mobbning. Vid situationer som ger anledning till särskild oro är det viktigt att komma ihåg möjligheten till en anonym konsultation med den egna skolans eller läroinrättningens elev- och studerandevård och andra myndighetsinstanser. Vid utmanande situationer kan en konsultation med en annan yrkesperson hämta fram nya synpunkter.

Individuell elev- och studerandevård

Individuell elev- och studerandevård kan behövas i situationer där en studerande har utsatts för mobbning, våld eller trakasserier. Den studerande själv, en lärare eller en vårdnadshavare kan be om stöd av elev- och studerandevården. Den studerande ska ges möjlighet till ett samtal med en psykolog eller kurator senast den sjunde arbetsdagen efter begäran. I brådskande fall såsom vid allvarliga upplevelser av mobbning eller våld ska möjligheten till samtal ordnas samma dag eller senast följande dag. Den individuella elev- och studerandevården är en frivillig tjänst och vid behov kan en sektorsövergripande expertgrupp inrättas. När den individuella elev- och studerandevårdens arbete avslutas är det av största vikt att bedöma behovet av fortsatta tjänster. Den individuella elev- och studerandevårdens stöd erbjuds vid behov både till den mobbade och mobbaren.

Elev- och studerandevårdens verksamhet beskrivs närmare i

[Elev- och studerandevårdsplanen för fostrans- och utbildningssektorn vid Helsingfors stad.](#)

Identifiering av mobbning

Mobbningen är mycket varierande och inträffar på olika sätt i barnens och de ungas vardag. Mobbingen kan vara direkt och synlig för alla såsom utskällning av någon, eller indirekt såsom att utesluta någon ur en grupp. Diskret, indirekt mobbing förblir ofta obemärkt för de vuxna. Indirekt mobbing kan exempelvis visa sig som utestängning, verbala eller fysiska trakasserier

eller nätmobbning. I Helsingfors visar sig mobbningen i allmänhet som öknamn, hån, att göra någon till åtlöje, ignorera någon eller lexkludera någon från ett kompisgäng (enkäten Hälsa i skolan 2023).

Man ska alltid ingripa i mobbning som man har observerat eller fått kännedom om!

Exempel på mobbning

Indirekt mobbning	Verbal mobbning	Fysisk mobbning och våld	Trakasserier och nätmobbning
<ul style="list-style-type: none">• att utesluta någon ur en grupp• att ignorera någon• förtal• att vända någon ryggen• grimaser• tystnad och suckande• att följa med mobbningen som åskådare• att ta och gömma någons tillhörigheter• att utöva kontroll• att visa förakt• att tvinga någon att se på sexuell material• att följa efter någon exempelvis på skolvägen	<ul style="list-style-type: none">• öknamn• skvaller• hån• att skratta åt någon• viskningar• hetsande• förföljelser• att imitera någon• provocerande beteende• hot• att tilltala någon med sexuell underton	<ul style="list-style-type: none">• att knuffas• att slita i kläderna• slag och örfilar• sparkar• att spotta på någon• att fysiskt förödmjuka någon• stöld och rån• att hota någon med farliga föremål• att omringa någon eller hota dem med kollektivt våld• att låsa in någon eller på annat sätt förhindra deras fria rörlighet• sexuell beröring• tvång till förödmjukande eller skadliga handlingar• tvång till sexuella handlingar• hedersvåld	<ul style="list-style-type: none">• att sprida rykten• att svartmåla någon• ohyfsade/elaka kommentarer• att förödmjuka någon• utpressning• trakasserier• att avsiktligt vålla ordkrig• att lämna ut privat information• att skapa en falsk profil• att bedra någon att sprida privat information• uteslutande ur en grupp• anslutning till en grupp utan tillstånd• fotografier eller• att sprida videor utan samtycke

Lagar och grunder för läroplaner:

Rätt till en trygg studiemiljö:

Enligt lagen om grundläggande utbildning, gymnasielagen och lagen om yrkesutbildning har den studerande rätt till en trygg studiemiljö. Utbildningsanordnaren ska skydda de studerande från mobbing, våld och trakasserier. Läraren eller rektorn ska meddela om mobbing som skett i studiemiljön eller under skolvägen och som kommit till hans eller hennes kännedom till vårdnadshavaren för den elev som misstänks för detta och för den elev som utsatts för detta. (Lagen om grundläggande utbildning 1267/2013, 29 §, gymnasielagen 714/2018, 40 § och lagen om yrkesutbildning 531/2017, 80 §)..

Plan för att skydda de studerande mot mobbing, våld och trakasserier:

Lagen om elev- och studerandevård (1287/2013) förpliktar utbildningsanordnaren att ha en plan för att skydda eleverna för våld, mobbing och trakasserier. I grunderna för läroplanen för den grundläggande utbildningen (2014), grunderna för gymnasiet läroplaner samt bestämmelserna om yrkesutbildning definieras närmare att i planen ska beskrivas de åtgärder som ska vidtas för att förebygga mobbing, följa upp förekomsten av mobbing och ingripa i problemsituationer samt de metoder som förutsätts för uppföljning.

Skolorna har en lagstadgad skyldighet att ingripa i mobbing som de fått kännedom om och som skett i skolan eller under skolresan (lagen om grundläggande utbildning 628/1998).

[Elev- och studerandevårdsplan](#)

Akuta situationer – omedelbart ingripande i och genomgång av en situation

Personalen ska alltid ingripa i mobbning de observerar. Konflikter mellan studerande ska inte underskattas. Man ska alltid ingripa i slagsmål, våldssituationer och utskällningar, eller då någon kallas för öknamn eller utesluts ur gruppen.



Steg för omedelbart ingripande

Stanna upp och stoppa situationen. Håll dig lugn. Visa de studerande att du tar situationen på allvar.

Bedöm huruvida akuta åtgärder eller stöd behövs (polis, ambulans, skolhälsovårdare). Om det behövs, kontakta också de delaktigas vårdnadshavare omedelbart efter telefonsamtalet.

Det inträffade ska klaras upp mellan de inblandade så snart som möjligt. Hitta ett lämpligt utrymme och en lämplig tid för att reda ut situationen. Vid behov, be att elev- och studerandevården och/eller rektorn deltar.

Om situationen inte kräver akuta åtgärder och du inte kan reda ut det inträffade omedelbart, lova de studerande att du återkommer så snart som möjligt under samma dag. Anteckna de inblandade och eventuella ögonvittnen.

Red ut situationen och det som föregick den samt de inblandade, först med den offret, sedan med förövaren och till sist med eventuella åskådare. Fråga offret om något liknande har hänt tidigare.

Kom överens om påföljderna för förövarna samt om eventuella andra åtgärder i enlighet med skolans eller läroinrättningens anvisningar (exempelvis behov av stöd för offret och förövaren). Vad gäller förövarna antecknas påföljderna på skolans blanketter för disciplinära åtgärder. Kom överens om de åtgärder genom vilka säkerheten för offret ska garanteras under skoldagen och vad som skall göras om situationen upprepas – skolans personal ansvarar för den mobbade studerandens säkerhet under skoldagen.

Ta reda på offret behöver samtalsstöd. Hänvisa vid behov den studerande till en yrkesperson inom elev- och studerandevården.

Då det gäller minderåriga studerande som blivit mobbade eller mobbat, kontakta vårdnadshavarna och berätta vad som har inträffat och vilka åtgärder som kommer att vidtas.

Bedöm huruvida den övriga personalen ska informeras om det inträffade utan att bryta mot tystnadsplikten.

Om ett möte ordnas för att utreda det inträffade, anteckna händelsen och de förknippade åtgärderna på [mobbningsblanketten](#) i Wilma för den offret.

Kartlägg situationen på nytt tillsammans med de inblandade efter en överenskommen tid. Kontrollera om situationen har löst sig och huruvida det finns behov av ytterligare utredningar.

Om situationen fortgår, gå till punkt 3. [Uppföljning och eventuella vidare åtgärder](#).

Mobbning lämnar alltid ett spår och påverkar ofta den mobbade personen under resten av livet. Det är viktigt att stärka offrets trygghetskänsla och erbjuda det socioemotionella stöd som behövs. Utöver offret ska dock även förövarna beaktas vid behandlingen av mobbningsituationer. Den bakomliggande orsaken till förövarns beteende är exempelvis psykiskt illamående, rädsla, känslor av otrygghet eller ett behov av att förbättra hans egen status. För att undvika att händelserna upprepas är det viktigt att även förövarna får det stöd de behöver och mer konstruktiva tanke- och handlingsmodeller. Osakligt beteende eller mobbning kräver ofta en diskussion med hela gruppen om spelreglerna och de önskvärda sätten att agera. Personalen ska alltid ingripa i mobbning de observerar. Konflikter mellan studerande ska inte underskattas.

Mobbning, trakasserier och våld som sker kontinuerligt – ingripande och åtgärder

Mobbningen är mycket varierande – all slags mobbning är inte synlig för andra och offret kan av olika skäl försöka dölja situationen. När ett barns eller en ung persons beteende eller väsen förändras på ett oroväckande sätt ska man alltid utreda vad det beror på.

Man ska ingripa i all mobbning som man har observerat eller fått kännedom om. Om det visar sig att situationen har pågått länge är sektorsövergripande behandling vanligtvis nödvändig. I utdragna, allvarliga fall eller fall som omfattar brottsmisstankar, se förteckningen [på s. 5](#), ska behandlingen genast vara sektorsövergripande.

När det gäller minderåriga studerande ska vårdnadshavarna så fort som möjligt tas med i utredningen av situationen. Man bör dock observera att barnets delaktighet i mobbning, våld eller trakasserier är en utmaning även för vårdnadshavarna.

Svåra och betungande känslor såsom oro, rädsla, osäkerhet, skam, sorg och ilska kan förekomma. Dessa kan ta sig uttryck exempelvis genom aggressivitet, olämpligt beteende eller förnekande av det inträffade. Inga vårdnadshavare önskar att deras eget barn ska vara delaktigt i mobbning.

Därför är finkänslighet och medkänsla samt en lösningsinriktad strategi av yttersta vikt vid utredningen av mobbningssituationer. Vårdnadshavarna ska uppleva att personalen gör sitt bästa för att utreda situationen och stärka alla de inblandades välbefinnande och trygghetskänsla.

Om vårdnadshavarna vägrar samarbeta kan en yrkesperson inom elev- och studerandevården, exempelvis en kurator, vid behov träffa den studerande tillsammans med en lärare. Då är det inte fråga om individuell elev- och studerandevård, och vårdnadshavarnas samtycke behövs inte heller.



Tecken på mobbning, våld eller trakasserier Följande tecken kan tyda på mobbning, våld eller trakasserier

Dessa tecken kan också tyda på andra utmaningar för den studerandes välbefinnande, och därför är det viktigt att diskutera förändringar med låg tröskel.

Skolgång	Sociala relationer	Hälsa och välmående
<ul style="list-style-type: none">• Skolresorna tar plötsligt längre tid• Den studerandes tillhörigheter går sönder eller försvinner på ett besynnerligt sätt eller upprepade gånger.• Den studerande använder alternativa rutter för skolvägen.• Den studerandes skolframgång försämras.• Den studerandes frånvaro ökar.• Den studerandes inställning till skolan blir motvillig, och han eller hon vill inte längre gå i skolan.	<ul style="list-style-type: none">• Den studerandes kamratkrets förändras eller försvinner.• Den studerande har få vänner eller kontakter.• Den studerande önskar sluta med en hobby som hen tidigare gillat.• Den studerande har oförklarliga blåmärken, klädesplagg försvinner, blir trasiga eller smutsiga under skoldagen.• Cykeln har ofta punktering eller går sönder hela tiden.• Den studerande börjar använda mer pengar.• Den studerande får konstiga telefonmeddelanden, vid konstiga tidpunkter. Den studerande vill inte kommentera saken och blir tydligt på dåligt humör.	<ul style="list-style-type: none">• Den studerande har återkommande problem med hälsan, såsom magont och huvudvärk.• Den studerandes leende försvinner.• Den studerande blir rädd, tyst eller ängslig.• Den studerande får kort stubin och oförklarliga raserianfall.• Den studerande lider av sömnlöshet, mardrömmar, svårigheter med insomning eller med att äta.• Den studerande blir rasande på en vuxen person som han eller hon tidigare tytt sig till.• Den studerande börjar behandla sina yngre syskon illa.

1. Kartläggning av en situation och val av en ansvarig person

Kartläggningen genomförs vanligtvis av en vuxen vid skolan eller läroinrättningen som har fått kännedom om mobbningen, våldet eller trakasserierna. Andra medlemmar av personalen kan bistå. Kartläggningen genomförs på en lugn plats och de delaktiga hörs individuellt.

Kartläggning av situationen

- Diskutera med offret och försök att så omfattande som möjligt utreda det inträffade, vilka som har varit inblandade och hur länge situationen har pågått.
- Om det är fråga om handlingar/händelser som uppfyller kriterierna för barnskydd eller brottsrequisiten, ska du kontakta barnskyddet/polisen.
- Diskutera med klassläraren/-föreståndaren och kom överens om tillvägagångssätten och arbetsfördelningen.
- Konsultera elev- och studerandevården och informera rektorn.
- Diskutera händelserna med förövarna.
- Diskutera med vårdnadshavarna för både offret och förövarna (då det gäller minderåriga studerande), per telefon eller ansikte mot ansikte.
- Om det är fråga om upprepad, långvarig eller allvarlig mobbning, ska bakgrundsinformation samlas in från så många berörda parter som möjligt (exempelvis klasskamrater, andra lärare/skolpersonal).

Val av en ansvarig person

- Välj den person som ansvarar för behandlingsprocessen (ansvarig person).
- Den ansvariga personen inbjuder de väsentligt berörda personerna till ett möte.
- Om hen önskar kan offret utse en trygg vuxen. Denne deltar i och av möjlighet vid de avtalade mötena, och stödjer framför allt den mobbade.



2. Möte för att utreda situationen, överenskommen uppföljning och stödåtgärder

Samtal mellan den mobbade, mobbarna, vårdnadshavarna och andra viktiga parter

- Offrets synvinkel och önskemål har företräde.
- Se till att alla parter känner sig trygga och ges möjlighet att uttrycka sina upplevelser och känslor.
- Diskutera händelserna och konsekvenserna av dessa särskilt för offret.
- I stället för att tala om "mobbing" talar man om händelserna och handlingarna med deras rätta namn. (Se [sida 4](#) och [sida 5](#))
- Man kommer överens om nödvändiga stödåtgärder för alla berörda parter och slår fast en tidpunkt för ett uppföljande möte. Det man kommit överens om registreras på mobbningsblanketten i Wilma för offrets del och på skolans blanketter för disciplinära åtgärder för förövarens del.
- På mobbningsblanketten i Wilma antecknas också hur man försöker garantera den mobbades säkerhet under skoldagen och vad man ska göra om mobbningen fortsätter.
- Försäkra dig om att den mobbade får det stöd han eller hon behöver, att han eller hon är nöjd med avtalet och att hans eller hennes känsla av trygghet stärks.
- Uppmuntra vårdnadshavarna för de delaktiga att kontakta skolan om mobbningen fortsätter eller om situationen förändras på något sätt.



Möjliga stödåtgärder för offer:

- samtal med en kurator/psykolog/hälsovårdare
- säkra skoldagen: exempelvis att tillbringa rasterna inomhus eller studera i ett annat utrymme e.d., enligt den studerandes önskemål och på de vuxnas ansvar
- upprätthåll dialogen med vårdnadshavarna för minderåriga studerande: stöd för barnet och uppföljning av situationen i hemmet
- särskilda utbildningsarrangemang och bedömning av stödbehoven
- vårdkontakt utanför skolan/läroinrättningen, om en sådan redan finns
- effektivisera gruppbyggnaden för hela klassen/gruppen och träna emotionella och kommunikativa färdigheter
- håll kontakt med vårdnadshavaren – stöd till barnet och uppföljning av situationen i hemmet

Möjliga stödåtgärder och påföljder för förövare:

- fostrande samtal
- samtal med en kurator/psykolog/hälsovårdare
- upprätthåll dialogen med vårdnadshavarna för minderåriga studerande: stöd för barnet och uppföljning av situationen i hemmet
- särskilda utbildningsarrangemang och bedömning av stödbehoven
- stödundervisning i emotionella och kommunikativa färdigheter
- stödform utanför skolan (exempelvis grupper som ordnas av organisationer, ART, handledd och inriktad hobbyverksamhet osv.)
- barnskyddsanmälan
- medling (antingen av de vuxna vid enheten eller av [Helsingfors medlingsverksamhet](#))
- kvarsittning
- skriftlig varning
- brottsanmälan
- avstängning för viss tid
- De överenskomna åtgärderna och påföljderna antecknas på mobbningsblanketten i Wilma för offret*
- Bedöm om skolans/läroinrättningens övriga personal/eftersmiddagsaktörer bör informeras om det inträffade utan att bryta mot tystnadsplikten

* Wilmas mobbningsblankett

Fyll i blanketten vid möten som gäller upprepad eller allvarlig mobbing och då sektorsövergripande möten ordnas för att utreda situationen. Det skriftliga förfarandet är viktigt för att följa upp situationen, men också för parternas rättssäkerhet.

Formuläret i Wilma:

- 1) Den studerandes sida
- 2) Memo
- 3) Lägg till en ny
- 4) Mobbningsblankett

3. Uppföljning och eventuella vidare åtgärder

Den ansvariga personen ansvarar för uppföljningsprocessen. I samband med att man avtalar om åtgärderna och påföljderna ska man också genast komma överens om ett uppföljande möte. Uppföljningen ska fortgå tills parterna anser att mobbningen har upphört och att situationen har behandlats.

Den ansvariga personen ska se till att arbetsfördelningen mellan de olika aktörerna är tydlig och att behandlingen framskrider på ett ändamålsenligt sätt, att alla inblandade hörs och att de olika parterna informeras.

Fortsatta åtgärder

Om det vid uppföljningsmötet konstateras att mobbningsituationen fortsätter trots de överenskomna åtgärderna, kan det vara nödvändigt att bjuda in en utomstående och opartisk expert på konfliktlösning, exempelvis K-0-verksamheten eller Ankarverksamheten.

I sådana fall ska den ansvariga personen anordna ett nytt sektorsövergripande möte med följande personer:

- de delaktiga studerandena
- deras vårdnadshavare
- de lärare som har behandlat ärendet
- en yrkesperson inom elev- och studerandevården
- eventuellt rektorn
- eventuellt utomstående medlare, exempelvis Helsingfors stads medlingsverksamhet eller K0-verksamheten (Stationens Barn) eller Ankarverksamheten



Externt stöd och kontaktuppgifter



Stadens medlingsverksamhet:

[Helsingfors medlingsverksamhet](#) kan vara ett alternativ vid utredningen av ett mobbningsfall i skolan. Medlingen kan ordnas mellan parterna, skolan och hemmet. Exempelvis när mobbningsituationen utreds vid ett sektorsövergripande möte kan medlingen vara ett sätt att reda ut situationen. Skolan kan med vårdnadshavarnas tillstånd kontakta

medlingsverksamheten direkt och förmedla vårdnadshavarnas kontaktuppgifter. Medlingsverksamheten tar kontakt med parterna och utreder deras villighet till och förutsättningar för medling. Om medlingen inte ger önskat resultat, mobbningen fortsätter eller om mobbningen uppfyller brottsrekvisiten, ska en brottsanmälan göras till polisen.

<https://sovittelutoiminta.hel.fi/fi/>

sovittelu@hel.fi, 020 696 014

K-O-verksamheten:

K-O-verksamheten används för att ingripa i långvariga och svåra fall av mobbning i skolan. Utöver studerande och vårdnadshavare omfattar K-O-arbetet mot mobbning även ett omfattande nätverk av yrkespersoner. Enheterna kan kontakta K-O-teamet direkt.

<https://asemanlapset.fi/toimintamuotomme/konfliktityo/k-0-kiusaamiseen-puuttuva-tyo/>

Socialvårdens tjänster:

Barnskyddsanmälan kan göras muntligt eller skriftligt. Anmälan görs till barnskyddstjänsterna i den studerandes hemkommun. Då det gäller minderåriga som bor i Helsingfors stad görs barnskyddets svenskspråkiga enhet oberoende av var den studerande är bosatt. Utanför tjänstetid kan du kontakta socialjouren, tfn. 020 696 006. Kuratorn vid den egna enheten bör konsulteras i frågor som gäller anmälan.

Anonym konsultering med barnskyddet:

Du kan anonymt konsultera socialrådgivningen för barnfamiljer när du oroar dig för ett barn eller en familjs situation. Du behöver inte veta vilken hjälp familjen behöver.

- Barnskyddsanmälan:

<https://www.hel.fi/sv/social-och-halsovardstjanster/tjanster-for-barn-och-familjer/barnskydd/barnskyddsanmalan>

Direkt länk till e-anmälan: <https://www.maisa.fi/maisa/public-forms.asp?mode=showform&formname=SocialCareProviderNotification&jsenabled=1>

I [Helsingfors stads servicemodell med låg tröskel](#) har man samlat ihop tjänster för barn, ungdomar och familjer som kan utnyttjas av yrkespersoner som planerar och ordnar det stöd som behövs av barn och familjer.

Polisen:

Helsingforspolisens övervakning och förebyggande arbete samarbetar omfattande för att öka säkerheten och gemenskapskänslan vid läroinrättningarna. Polisen stöder läroinrättningarna med att lösa svåra och långvariga mobbningsfall och utreda brott som eventuellt förknippas med dessa.

Det förebyggande arbetet omfattar bland annat deltagande i det sektorsövergripande arbetet vid läroinrättningar, den sektorsövergripande Ankarverksamheten, utnyttjande av intressegrupper samt upplysningsarbete vid läroinrättningarna. Tanken är att man kring varje svårt mobbningsfall skapar individuella lösningar för att få slut på mobbningen och förbättra säkerheten vid läroinrättningen. Vid behov ordnas också stöd för mobbare.

ennaltaestava.helsinki@poliisi.fi

[Polisens anvisningar om hur man gör en brottsanmälan.](#)

Misstänkt radikaliserings

ORO ÖVER RADIKALISERING? är en praktisk guide för personer som arbetar med ungdomar i situationer där man misstänker radikaliserings. Innehåller färdiga frågor och anvisningar för samtal med den unga personen. (Materialet finns på finska)

<https://dialogikasvatus.fi/wp-content/uploads/2021/05/huolena-radikalisoituminen-opas1.pdf>

Mannerheims barnskyddsförbund

Organisationen erbjuder information om mobbning på sin hemsida samt finskspråkiga stödtjänster såsom kamratstödsgrupper för mobbade barn och vårdnadshavare.

Valopilkkuja

Stöd i mobbningsfrågor, särskilt för eftervård av mobbning. (service på finska)

www.valopilkkuja.fi

Tack!

Denna verksamhetsmodell grundar sig på verksamhetsmodeller som används vid helsingforsskolor, och som har vidareutvecklats för att svara på de vanligaste frågorna.

Helsingfors