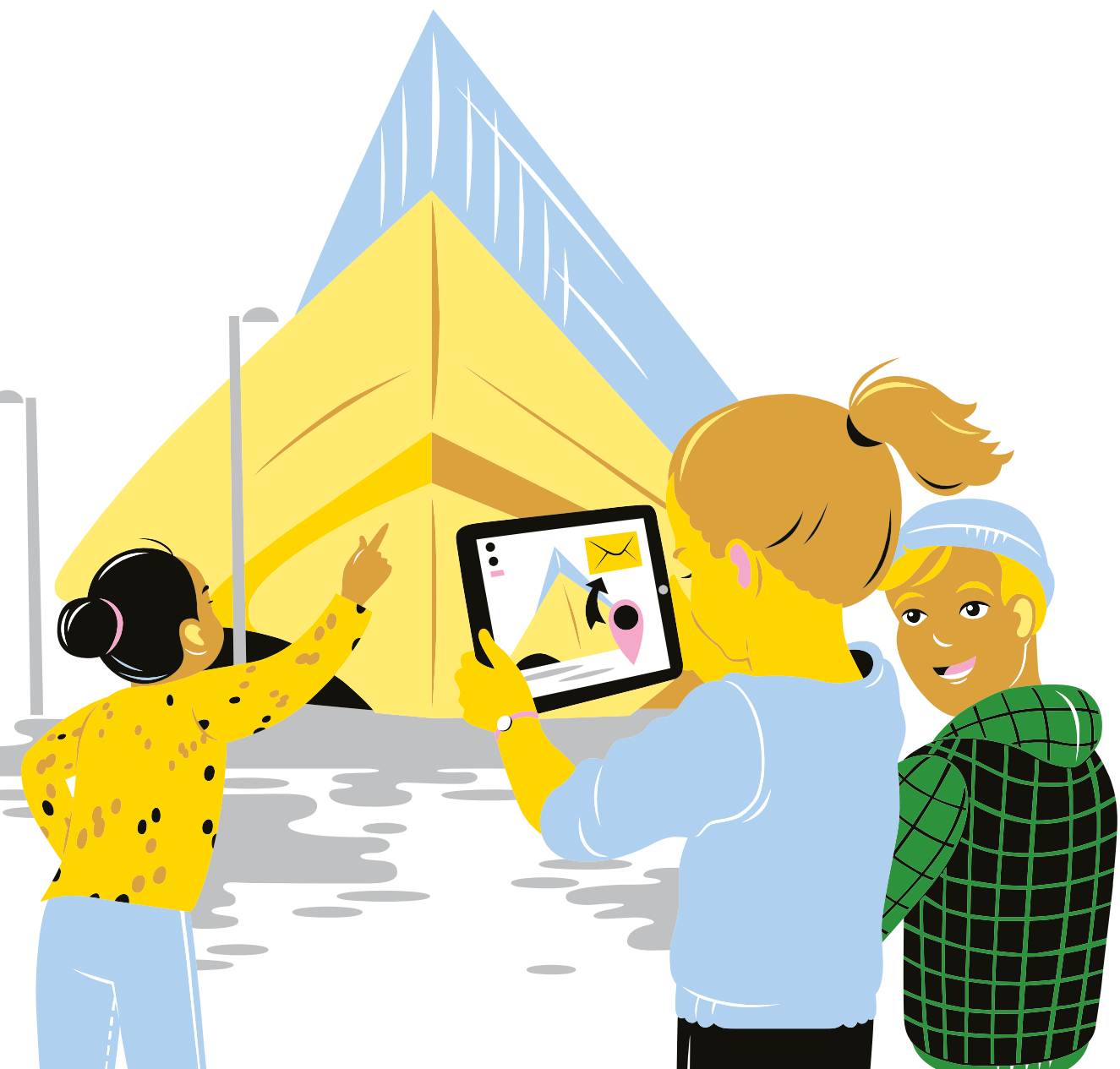


Helsinki

Lukuvuosi 2025–2026

Tervetuloa kouluun!

Opas ekaluokkalaisten huoltajille





Sisältö

- 3 Tervetuloa kouluun!
- 4 Tärkeät päivämäärät
- 6 Näin kouluun ilmoittaudutaan
- 8 Lähikoulu löytyy omalta asuinalueelta
- 9 Hakeutuminen muuhun kuin lähikouluun
- 12 Helsingin peruskouluissa panostetaan ydintietojen ja -taitojen oppimiseen
- 13 Katsomusaineen valinta
- 15 Kielten opiskelu alkaa kaikilla 1. luokalla
- 18 Oman äidinkielen opetus
- 19 S1- tai S2-oppimäärän valitseminen äidinkieli ja kirjallisuus -oppiaineessa
- 20 Tukea koulunkäyntiin, oppimiseen ja hyvinvointiin
- 22 Oppimisen arviointi
- 23 Oppilaiden ääni kuuluu Helsingin kouluissa
- 24 Kodin ja koulun yhteistyö
- 26 Aamu- ja iltapäivätoiminta
- 27 Käytännön asioita

Tervetuloa kouluun!

Lapsenne aloittaa ensi syksynä ensimmäisen luokan. Hetki on merkittävä, ja koulussa odotetaan innolla uusia koulutulokkaita. Kaikkien lasten on tärkeää saada kokea oppimisen iloa. Oppiminen on yhdessä tekemistä, kokeilemista ja keksimistä. Kasvatamme yhdessä kotien kanssa hyvinvointia ja oppivia helsinkiläisiä.

Helsingissä tarjoamme kaikille lapsille turvallisen ja innostavan opinpolun sekä monipuoliset koulutusmahdollisuudet. Opinpolku alkaa varhaiskasvatuksesta ja jatkuu esiopetukseen ja peruskouluun, jonka jälkeen opiskellaan toisella asteella lukio- tai ammatillisessa koulutuksessa. Opinpolun alussa painottuvat erityisesti ydintiedot ja -taidot sekä sosiaaliset ja tunnetaidot, jotka kaikki yhdessä luovat vahvan perustan kaikelle oppimiselle.

Ekaluokkalaiselle on rakennettu monenlaisia tukiverkostoja ja erityistä tukea tarvitseville lapsille on tarjolla apua. Turvallisuus syntyy siitä, että aikuiset välittävät lapsesta ja kuuntelevat häntä ja lapsi tuntee koulutyön olevan luonteva osa arkeaan. Näissä asioissa kodin ja koulun yhteistyö korostuu. Ensimmäinen askel yhteistyölle on ensimmäisen luokan aloittavien lasten huoltajille järjestettävissä tilaisuuksissa. Luodaan yhdessä lapsille hyvä koulun alku.

Toivotan kaikille koulunsa aloittaville lapsille ja heidän huoltajilleen hyvää, turvallista lukuvuotta 2025–2026!

Outi Salo, perusopetusjohtaja
kasvatuksen ja koulutuksen toimiala
Helsingin kaupunki

Lukijalle

Tästä oppaasta saat tietoa suomenkielisen peruskoulun aloittamisesta. Kaikista käytännön asioista saat lisätietoa lapsesi omasta lähikoulusta ja sen kotisivuilta. Sieltä saat myös tiedot koulun mahdollisista tiedotustilaisuuksista. Painotettua, englanninkielistä ja kaksikielistä opetusta järjestävät koulut tiedottavat omilla kotisivuillaan valintakokeista ja niiden ajankohdista. Lisätietoa erilaisista vaihtoehdoista löytyy edu.hel.fi/tervetuloakouluun -sivustolta. Tietoa ruotsinkielisen perusopetuksen aloittamisesta löytyy edu.hel.fi/valkommentillskolan -sivustolta. Edu.hel.fi/tervetuloakouluun -sivustolla on myös tiivistetysti tietoa koulun aloittamisesta arabiaksi, somaliksi ja venäjäksi.

Tärkeät päivämäärät

18.11.2024–18.1.2025

Koulut voivat pitää tiedotustilaisuuksia. Tarkista ajankohdat koulujen kotisivuilta:

edu.hel.fi/kouluhaku.

7.–26.1.2025

Sähköinen kouluun ilmoittautuminen osoitteessa asti.hel.fi. Astissa voi ilmoittautua sekä lähikouluun että muihin vaihtoehtoihin, kuten esimerkiksi painotettuun ja kaksikieliseen opetukseen sekä muuhun kuin lähikouluun. Lapsen kotiosoitteeseen postitetaan **2.1.2025** alkaen oppivelvollisuusilmoitus, joka kertoo lapsen oppivelvollisuuden alkamisesta.

Jos haet lapsellesi paikkaa muusta kuin osoitteen- ja äidinkielen mukaisesta lähikoulusta, hakemus edellyttää kaikkien huoltajien suostumusta. Suostumusten tulee olla annettuna viimeistään **26.1.2025**.

Jos et ilmoita lasta kaupungin järjestämään opetukseen (vaan esimerkiksi yksityiseen kouluun tai jos lapsi osallistuu kotiopetukseen), ilmoita tästä Astissa. Tieto on tärkeä ilmoittaa, koska kaupunki valvoo oppivelvollisuuden suorittamista.

20.–31.1.2025

Lähikoulun rehtori kutsuu tulevan oppilaan ja huoltajat kuulemiseen ennen erityisen tuen päätöksen tekoa.

ke 22.1.2025 klo 8–10

Kouluun voi ilmoittautua myös käymällä omalla lähikoululla. Ota lapsesi oppivelvollisuusilmoitus mukaan. Jos olet jo ilmoittautunut Astissa, koululla ei tarvitse käydä.

ma 27.1.2025 alkaen

Jos muutatte Helsinkiin ilmoittautumisen päättämisen jälkeen, ota yhteyttä oman lähikoulun rehtoriin. Voit tarkistaa asuinsoitteenne mukaisen lähikoulun osoitteesta edu.hel.fi/kouluhaku. Jos muutatte Helsinkiin ilmoittautumisen päättämisen jälkeen ja haluatte hakea lapselle paikkaa

englanninkielisestä tai laajamittaisesta kaksikielisestä opetuksesta, mahdollisia vapaita paikkoja voi hakea myöhemmin keväällä aukeavassa täydennysshaussa. Tiedot täydennyshausta löytyvät koulujen sivuilta huhti-toukokuun vaihteessa. Täydennysshaussa ei voi hakea, jos on asunut Helsingissä varsinaisena ilmoittautumisaikana tammikuussa.

3.–14.2.2025

Rehtori kutsuu tulevan oppilaan ja huoltajat kuulemiseen ennen erityisen tuen päätöksen tekoa, kun kyseessä on erityisen tuen järjestäminen erityiskoulussa, pidennetyn oppivelvollisuuden erityisluokassa tai tuetussa erityisluokassa.

7.3.2025

Oppilaaksiottopäätökset postitetaan huoltajille. Päätös erityisluokalla annettavasta erityisestä tuesta postitetaan kotiin.

17.3.–16.4.2025

Haku aika iltapäivätoimintaan. Iltapäivätoimintaan haetaan ensisijaisesti Wilmassa. Huoltajat voivat luoda Wilma-huoltajatilin tai lisätä koulutulokkaan olemassa olevaan Wilma-tiliinsä suomi.fi-tunnistautumisen avulla **17.3.2025** alkaen. Iltapäivätoiminnan päätökset postitetaan koteihin heinäkuun 2025 alkuun mennessä.

30.3.2025

Opetuksen järjestämiseen liittyvien lisätietojen antaminen Astissa päättyy.

Kevät 2025

Koulut järjestävät tuleville ekaluokkalaisille tutustumistilaisuuksia. Lisätietoja koulujen kotisivuilta edu.hel.fi/kouluhaku.

7.8.2025

Lukuvuoden 2025–2026 ensimmäinen koulupäivä on torstai **7.8.2025**. Koko lukuvuoden työ- ja loma-ajat löytyvät osoitteesta edu.hel.fi/tervetuloakouluun



Lisätietoa netistä

edu.hel.fi/tervetuloakouluun

- ▶ mm. kouluun ilmoittautumisen ohjeet, aikataulut ja lomakkeet.

hel.fi/palvelukartta

- ▶ Opetus ja koulutus -kohdassa opetukseen liittyvät Helsingin palvelut kartalla.

edu.hel.fi/kouluhaku

- ▶ Helsingin kaikki koulut.

Oman koulun kotisivut

- ▶ mm. koulun opetussuunnitelma, kielitarjonta, koulun yhteystiedot.

asti.hel.fi

- ▶ Voit ilmoittaa lapsen kouluun sähköisesti Asti-asiointipalvelun kautta hakuaikana. Asti ohjaa sinua eteenpäin ilmoittautumisen jokaisessa vaiheessa.

hel.fi/wilma

- ▶ Wilma-järjestelmän kautta saat tietoa lapsesi opetuksesta ja opetusjärjestelyistä.

Näin kouluun ilmoittaudutaan

Kouluun ilmoittaudutaan joko sähköisesti tai käymällä koululla.

Ilmoittaudu kouluun

- verkossa **7.–26.1.2025** osoitteessa asti.hel.fi tai
- käymällä koululla keskiviikkona **22.1.2025 klo 8–10**.

Sähköinen ilmoittautuminen

Ilmoita lapsi kouluun **7.–26.1.2025** osoitteessa asti.hel.fi. Näet lapsen lähikoulun oppivelvollisuusilmoituksesta, joka lähetetään tammikuun 2025 alussa postitse lapsen kotiosoitteeseen. Kaupunki osoittaa lapselle lähikoulun väestötietojärjestelmän mukaisen kotiosoitteen ja äidinkielen perusteella. Tieto lähikoulusta löytyy myös Astista.

Astissa voit ilmoittaa lapsen Helsingin kaupungin kouluihin ja niiden järjestämiin opetusmuotoihin. Vaihtoehtoina ovat:

- äidinkielen mukainen lähikoulu
- toisen kotimaisen kielen mukainen lähikoulu (ruotsinkielinen koulu suomenkielisen koulun sijaan)
- painotettu musiikin opetus
- englanninkielinen opetus
- laajamittainen kaksikielinen opetus
- ruotsin kielikylpy (alkaa jo varhaiskasvatuksessa/esiopetuksessa)
- muu kuin lähikoulu sellaisen A1-kielen perusteella, jota ei voi opiskella lähikoulussa
- muu kuin lähikoulu muun syyn perusteella

Jos haluat ilmoittaa lapsen muuhun kuin lähikouluun, tarvitset lapsen kaikkien huoltajien suostumukset. Huoltajat antavat suostumuksen Astissa viimeistään **26.1.2025**. Jos suostumuksen antaminen Astissa ei onnistu, ota yhteyttä kouluun, jonne haluat ilmoittaa lapsen.

Jos et halua ilmoittaa lasta Helsingin kaupungin järjestämään opetukseen, vaan lapsi menee esimerkiksi yksityiseen kouluun tai osallistuu kotiopetukseen, ilmoita tästä Astissa. Tieto on tärkeä ilmoittaa, koska kaupunki valvoo oppivelvollisuuden suorittamista.

Ilmoittautumisohjeet

Kirjautuminen

Avaa selain tietokoneellasi, tabletillasi tai älypuhelimellasi.

1. Siirry osoitteeseen asti.hel.fi.
2. Valitse haluamasi toimintakieli sivun oikeasta yläaidasta.
3. Paina painiketta “Kirjautu sisään”.
4. Tunnistaudu ja jatka palveluun.
5. Ensimmäisellä Asti-kirjautumisella lue ja hyväksy henkilötietojen käsittely Astissa.

Ilmoittautuminen

1. Valitse ensin suomen- tai ruotsinkielinen perusopetus.
2. **Suomenkielinen perusopetus:**
 - Ilmoita A1-kielitoive lähikoulussa. Ilmoita tieto myös silloin, kun haet johonkin muuhun kuin lähikouluun (siltä varalta, että muut hakotoiveet eivät toteudu).
- Ruotsinkielinen perusopetus:** Valitse suomen kielen taso ja jatka seuraavaan vaiheeseen.
3. Suomenkielinen ja ruotsinkielinen perusopetus: Ilmoita, jos haette muuhun kuin lähikouluun ja lisää hakutoiveet.
4. Tarvittaessa huolehdi kaikkien huoltajien suostumukset.
5. Ilmoita, tarvitseeko lapsi erityistä tukea.
6. Tarkista tiedot ja lähetä.

Ilmoittautumisen jälkeen anna vielä opetuksen järjestämiseen liittyvät lisätiedot. Voit antaa tiedot heti tai myöhemmin, kuitenkin viimeistään **30.3.2025**.



Ilmoittautuminen koululla 22.1.2025

Voit ilmoittaa lapsen myös omalla lähikoululla keskiviikkona **22.1.2025 klo 8–10**. Jos olet jo ilmoittanut lapsen kouluun Astissa, koululla ei tarvitse käydä. Myös koululla ilmoittaudutaan ensisijaisesti sähköisesti Asti-asiointipalvelun kautta. Koululla saa apua ilmoittautumisessa. Ota koululle mukaan oppivelvollisuusilmoitus sekä tunnistautumiseen tarvittavat tunnistusvälineet (esimerkiksi pankkitunnukset).

Muuttavat perheet

Jos muutatte Helsingin sisällä joulukuun 2024 jälkeen niin, että lähikoulu vaihtuu, uuden osoitteen mukaista lähikoulupaikkaa ei voi ottaa vastaan Astissa. Ilmoita silloin lapsi lähikouluun erillisellä sähköisellä lomakkeella (ks. edu.hel.fi/tervetuloa-kouluun) tai käymällä uuden osoitteen mukaisella lähikoululla keskiviikkona **22.1. klo 8–10**. Jos haluatte hakea painotettuun, englanninkieliseen tai kaksikieliseen opetukseen, ilmoittautukaa tavalliseen tapaan Astissa. Jos muutatte myöhemmin kevään tai kesän aikana, ottakaa yhteyttä uuden osoitteen mukaisen lähikoulun rehtoriin.

Lähikoulu löytyy omalta asuinalueelta

Lapsen oppivelvollisuus alkaa sinä vuonna, jolloin hän täyttää seitsemän vuotta. Koulu alkaa syyslukukauden 2025 alussa niillä lapsilla, jotka ovat syntyneet vuonna 2018.

Helsinki on jaettu oppilaaksiottoalueisiin. Kaupunki osoittaa jokaiselle lapselle koulupaikan hänen oman alueensa peruskoulusta, joka on niin sanottu lähikoulu. Kotia lähinnä sijaitseva koulurakennus ei välttämättä ole lapsen lähikoulu. Lähikoulu on useimmiten kävelymatkan päässä. Kouluverkko on suunniteltu siten, että lähes kaikki oppilaat voivat opiskella koko peruskouluaikinsa oman asuinalueensa lähikoulussa. Jos oppilas käy yhtenäistä peruskoulua, jossa on 1.–9. luokat, koulua ei tarvitse vaihtaa 7. luokalle siirryttäessä. Helsingissä toimii kaupungin omien peruskoulujen rinnalla yksityisiä sopimuskouluja, jotka kuuluvat kaupungin palveluverkkoon. Lisäksi Helsingissä on yksityisiä kouluja ja valtion kouluja.

Lähikoulu määräytyy teidän asuinosoitteen perusteella. Teidän on asuttava lähikoulun oppilaaksiottoalueella, kun oppilaaksiottopäätöstä tehdään keväällä sekä lukuvuoden alkaessa elokuussa. Jos muutat Asti-ilmoittautumisen jälkeen pois vanhan lähikoulun oppilaaksiottoalueelta ja haluaisitte, että lapsi aloittaa koulun vanhassa lähikoulussa, ottakaa yhteyttä koulun rehtoriin. Jos koulussa on tilaa, rehtori voi ottaa lapsen oppilaaksi. Vastaatte itse tällöin koulumatkojen mahdollisista kuljetuskustannuksista.

Oppilaaksioton perusteet

Oppilaaksioton perusteista ja koulupaikan määräytymisestä päättää kasvatus- ja koulutuslautakunnan suomenkielinen jaosto. Perusteet ja niihin liittyvät päätökset löytyvät osoitteesta edu.hel.fi/tervetuloakouluun. Oppilaaksioton perusteet ovat saatavilla myös kouluista sekä kasvatuksen ja koulutuksen toimialan neuvonnasta (koulutusneuvonta@hel.fi, puh. 09 310 44986). Oppilaaksiottoon liittyviä kysymyksiä voi lähettää osoitteeseen oppilaaksiotto@hel.fi.

Helsingin kaupungin järjestämään opetukseen otetaan ensisijaisesti helsinkiläisiä oppilaita. Osoitteen tulee olla Helsingissä päätöksentekohetkellä sekä uuden lukuvuoden alkaessa. Osoitetiedot tarkistetaan väestötietojärjestelmästä. Muualla kuin Helsingissä asuvia oppilaita voidaan ottaa, jos koulussa on tilaa sen jälkeen, kun kaikki helsinkiläiset hakijat on otettu oppilaaksi. Ulkopaikkakuntalaisten oppilaiden koulumatkoista ja niiden kustannuksista vastaa oppilaan huoltaja. Erityisluokille ei oteta ulkopaikkakuntalaisia oppilaita (poikkeuksena Pitäjämäen peruskoulun kuulovammaisten opetus).

Luokkamuotoinen erityisopetus

Jos esiopetusvuoden aikana on moniammatillisesti arvioitu, että lapsi tarvitsee luokkamuotoista erityisopetusta, ilmoittautukaa Astissa oppivelvollisuusilmoituksessa olevaan kouluun. Päiväkodin johtaja vastaa pedagogisen selvityksen siirtämisestä lapsen oppivelvollisuusilmoituksessa olevaan kouluun. Tulevan koulun rehtori kutsuu oppilaan ja huoltajat kuulemiseen ennen erityisen tuen päätöksen tekoa. Erityisestä tuesta tehdään hallinnollinen päätös, joka postitetaan kotiin.

Koulun aloittaminen vuotta aikaisemmin

Lapsella on oikeus aloittaa perusopetus vuotta säädettyä aikaisemmin, jos lapsella on psykologisten ja tarvittaessa lääketieteellisten selvitysten perusteella edellytykset suoriutua opiskelusta. Jos haluat, että lapsi aloittaa koulun vuotta aikaisemmin, Asti-ilmoittautuminen ei ole mahdollista. Hanki tarvittava asiantuntijalausunto ennen ilmoittautumista ja täytä erillinen sähköinen ilmoittautumislomake (ks. edu.hel.fi/tervetuloakouluun). Liitä asiantuntijalausunto ilmoittautumislomakkeeseen tai toimita se ilmoittautumisaikana sen koulun rehtorille, jonne haluat ilmoittaa lapsen.

Koulun aloittaminen vuotta myöhemmin

Voit anoa lapselle lupaa aloittaa perusopetus vuotta säädettyä myöhemmin (syksyllä 2026). Ilmoita silloin lähikoulun rehtorille, että haette perusopetuksen aloittamista vuotta säädettyä myöhemmin. Päätös perustuu psykologiseen ja tarvittaessa myös lääketieteelliseen selvitykseen. Täytä lisäksi lomake perusopetuksen aloittamisesta vuotta säädettyä myöhemmin (ks. edu.hel.fi/tervetuloakouluun). Toimita tarvittavat selvitykset joko lapsen esiopetuspaikkaan tai lähikoululle, josta ne toimitetaan eteenpäin oppimisen tuen erityissuunnittelijalle. Voit myös käydä koululla ilmoittautumispäivänä ja viedä asiakirjat silloin koululle. Päätöksen perusopetuksen aloittamisesta vuotta myöhemmin tekee perusopetuksen aluepäällikkö.

Jos lapsi aloittaa koulun vuotta myöhemmin, esiopetus järjestetään päiväkodissa. Voit anoa esiopetuspaikkaa päiväkodista jättämällä esiopetushakemuksen päiväkodin johtajalle. Lisätietoa saat omasta päiväkodista.

Jos lapsi on aloittamassa koulun vuotta myöhemmin syksyllä 2025, ilmoittautumisen tapa riippuu tulevasta koulusta:

- a) Jos lapsi on menossa lähikouluun, käykää ilmoittautumispäivänä 22.1. koululla ilmoittautumassa.
- b) Jos lapsi on menossa keskitetyn palvelun erityisluokalle, esiopetuspaikka toimittaa tarvittavat asiakirjat suoraan perusopetuksen hallintoon. Koululla ei tarvitse käydä ilmoittautumassa.

Hakeutuminen muuhun kuin lähikouluun

Lapsi voi hakeutua myös muuhun kuin lähikouluun. Lähikouluun otetaan aina ensisijaisesti omalta alueelta tulevat oppilaat, mutta jos tilaa on, myös muita oppilaita voidaan ottaa tiettyjen valintaperusteiden osoittamassa järjestyksessä. Tällöin huoltajat vastaavat oppilaan mahdollisesta kuljettamisesta aiheutuvista kustannuksista. Oppilaaksioton perusteista ja koulupaikan määräytymisestä päättää kasvatus- ja koulutuslautakunnan suomenkielinen jaosto. Oppilaaksioton perusteet löytyvät osoitteesta edu.hel.fi/tervetuloakouluun.

Kaksikielinen ja englanninkielinen opetus

Helsingissä on mahdollista opiskella kokonaan tai osittain muulla kuin suomen kielellä. Tutustu eri kielisiin vaihtoehtoihin tämän oppaan sivulla 17.

1. luokalla alkava painotettu opetus

Painotettu opetus tarkoittaa opetusta, jossa opetuksessa painotetaan tiettyä oppiainetta. Painotetussa opetuksessa opiskelevilla oppilailla kouluviikko voi olla 1–2 tuntia pidempi kuin muilla oppilailla.

Porolahden peruskoulu tarjoaa 1. luokalta alkavaa painotettua opetusta musiikissa. Opetus järjestetään yhteistyössä Itä-Helsingin musiikkiopiston kanssa. Oppilaat valitaan valintakokeella, ja kaikki kiinnostuneet voivat hakea. Valintakokeessa testataan oppilaan valmiuksia opiskella painotetussa opetuksessa.

Oppivelvollisuuden suorittaminen muualla kuin kaupungin järjestämässä opetuksessa

Kaupunki valvoo oppivelvollisuuden suorittamista. Oppivelvollinen voi suorittaa oppivelvollisuuttaan kaupungin järjestämässä opetuksessa, yksityisen järjestäjän opetuksessa tai kotiopetuksessa. Jos lapsi ei ilmoittaudu kaupungin kouluun, ilmoita kaupungille, missä lapsi suorittaa oppivelvollisuuttaan. Voit tehdä ilmoituksen Astissa. Jos lapsi on kotiopetuksessa, täytyä lisäksi ilmoitus kotiopetukseen siirtymisestä ja toimita se oppivelvollisuusilmoituksessa mainittuun lähikouluun.

Ilmoitus kotiopetukseen siirtymisestä

Oppivelvollisen on osallistuttava joko koulussa järjestettyyn perusopetukseen tai saatava muulla tavalla perusopetuksen oppimäärää vastaavat tiedot. Huoltaja vastaa siitä, että hänen lapsensa oppivelvollisuus tulee suoritettua. Lapsi ei voi olla osittain koulussa ja osittain kotiopetuksessa. Jos lapsi siirtyy kotiopetukseen, huoltajia pyydetään toimittamaan Ilmoitus kotiopetukseen siirtymisestä -lomake oppivelvollisuusilmoituksessa mainittuun lähikouluun. Lomake löytyy osoitteesta edu.hel.fi/tervetuloakouluun kohdasta Lomakkeet. Kotiopetuksen siirtymisen yhteydessä järjestetään tapaaminen yhdessä huoltajan, lähikoulun ja Helsingin kotiopetustiimin kanssa. Tapaamisessa käydään läpi kotiopetuksessa opiskelun käytänteet. Kotiopetuksessa oleminen edellyttää tutkivan opettajan nimeämistä kotiopetustiimistä. Mikäli kotiopetuksessa oleva lapsi haluaa peruskoulun todistusta vastaavan todistuksen, tulee hänen suorittaa erityinen tutkinto.



Helsingin peruskouluissa panostetaan ydintietojen ja -taitojen oppimiseen

Koulun tavoitteena on vahvistaa lapsen tulevaisuudessa tarvitsemia ydintietoja ja -taitoja sekä sosiaalisia ja tunnetaitoja. Koulupolun alussa painottuvat erityisesti luku- ja kirjoitustaidon, matemaattis-loogisen ajattelun, kielitaidon sekä kädentaitojen ja motoristen taitojen kehittyminen. Ydintietoja ja -taitoja harjoitellaan monipuolisesti oppilaan ikätaso ja taidot huomioiden. Opetussuunnitelma on koulun toiminnan ja opetuksen perusta, joka kertoo, miten koulussa työskennellään ja mitä koulu työssään painottaa. Koulun opetussuunnitelmaan voi tutustua ePerusteet-sivulla <https://eperusteet.opintopolku.fi/>.

Kouluviikkoa ohjaa lukujärjestys. Suomenkielisessä perusopetuksessa 1.–2. luokalla opetusta on vähintään 22 viikkotuntia, ruotsinkielisessä perusopetuksessa vähintään 21 viikkotuntia. Opetustuntien pituudet voivat vaihdella kouluittain. Yhdessä oman luokanopettajan kanssa voi työskennellä myös toinen opettaja. Luokassa voi toimia myös koulunkäynninohjaaja. Osan opiskeluajasta luokka voi olla jaettuna erilaisiin ja erikokoisiin ryhmiin. Oppilaat saavat koulusta maksutta oppikirjat ja muun oppimateriaalin. Peruskoulussa 1. luokalta alkavia kaikille yhteisiä oppiaineita ovat äidinkieli ja kirjallisuus, A1-kieli, matematiikka, ympäristöoppi, uskonto tai elämäntutkimus sekä taide- ja taitoaineet musiikki, kuvataide, käsityö ja liikunta.



Katsomusaineen valinta

Katsomusaineen eli uskonnon tai elämäkatsomustiedon opiskelun vaihtoehdot riippuvat oppilaan uskontokunnasta. Se, mihin katsomusaineen opiskeluun oppilas voi osallistua tai mihin hänen tulee osallistua, on kuvattu tarkemmin viereisessä kappaleessa. Helsingissä opetetaan tällä hetkellä buddhalaista, evankelisluterilaista, katolista, ortodoksista ja Krishna-uskontoa, islamia ja elämäkatsomustietoa. Katsomusaineen valinta on pysyvä. Valittua katsomusainetta opiskellaan koko peruskoulun ajan. Lisätietoja katsomusaineiden opetuksesta ja oman uskonnon opetukseen hakeutumisesta saa omasta koulusta.



Evankelisluterilaiseen kirkkoon kuuluva oppilas

- ▶ Oppilas osallistuu evankelisluterilaisen uskonnon opetukseen.
- ▶ Huoltaja ei voi valita muita katsomusaineita.

Ortodoksiseen kirkkokuntaan kuuluva oppilas

- ▶ Huoltaja valitsee, osallistuuko oppilas ortodoksisen vai evankelisluterilaisen uskonnon opetukseen.

Suomessa rekisteröityyn uskonnolliseen yhdyskuntaan kuuluva oppilas

- ▶ Huoltaja valitsee, ilmoittaako oppilaan oman uskonnon, elämäkatsomustiedon vai evankelisluterilaisen uskonnon opetuksen tai koulun opetuksen sijaan oman uskonnollisen yhteisön opetukseen.
- ▶ Oppilas osallistuu koulun järjestämään korvaavaan opetukseen, jos mikään edellisistä ei toteudu.

Oppilas ei kuulu Suomessa rekisteröityyn uskonnolliseen yhdyskuntaan

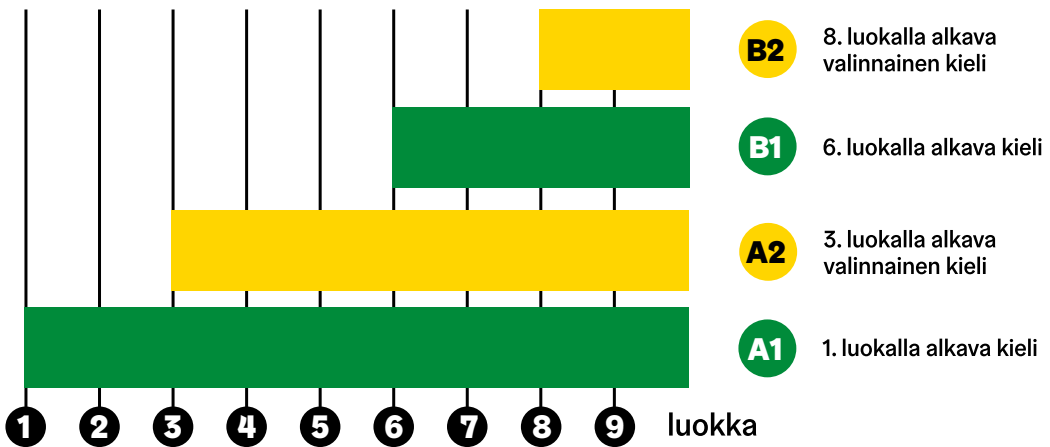
- ▶ Huoltaja valitsee oppilaalle elämäkatsomustiedon tai evankelisluterilaisen uskonnon opetuksen.
- ▶ Huoltaja voi ilmoittaa oppilaan myös Helsingin kaupungin järjestämään oman uskonnon opetukseen, jos tämä vastaa oppilaan saamaa kasvatusta ja kulttuuritaustaa.



Koulun kielitarjonta

► löytyy koulun kotisivuilta ja osoitteesta edu.hel.fi/kouluhaku

Kielten opiskelu peruskoulussa



 = Pakolliset kielen opinnot

 = Valinnaiset kielen opinnot

Kielten opiskelu alkaa kaikilla 1. luokalla

Koulun aloittaminen tarkoittaa myös ensimmäisen vieraan tai toisen kotimaisen kielen opiskelun aloittamista. Tätä kieltä kutsutaan A1-kieleksi. Ensimmäisinä vuosina lapsi oppii kieltä leikkien, laulujen, pelien ja muun toiminnan kautta. Tavoitteena on, että lapsi oppii puhumaan ja käyttämään uutta kieltä.

Koulussa opiskellaan myös muita kieliä. Lapsi aloittaa toisen kielen opiskelun viimeistään 6. luokalla. Tätä kieltä kutsutaan B1-kieleksi. A1- ja B1-kielten lisäksi lapsella on mahdollisuus aloittaa A2-kielen opiskelu kolmannelta luokalta sekä B2-kielen opiskelu 8. luokalta. Lapsi voi siis opiskella halutessaan neljää eri kieltä.

Helsingissä voi koulusta riippuen opiskella ensimmäisenä kielenä englantia, espanjaa, kiinaa, ranskaa, ruotsia, saksaa tai venäjää. Kaikissa kouluissa ei ole mahdollista opiskella kaikkia näitä kieliä. Suurimmassa osassa kouluja A1-kielivalikoimaan kuuluu vähintään kaksi vaihtoehtoa. Joissakin kouluissa valikoimaan kuuluu vain englanti.

Ensimmäisen kielen valintaa kannattaa harkita huolella. Mitä nuorempi lapsi on, sen helpompaa uuden kielen oppiminen on. Ensimmäiseksi kieleksi voi siis hyvin valita sellaisen kielen, jota muuten kuulee vähemmän. Sinun ei myöskään huoltajana tarvitse osata kieliä, joita lapsesi opiskelee. Voit tukea lapsesi kielten oppimista parhaiten vahvistamalla lapsen omaa kotikieltä tai kotikieliä käyttämällä sitä monipuolisesti lapsesi kanssa. Kielen kehittymistä tukee esimerkiksi lukeminen, keskustelu ja kielellä leikkittely.

Oman lähikoulun kielivalikoiman löydät koulun verkkosivulta. Jos lapsesi lähikoulun kielivalikoimassa ei ole kieltä, jota lapsi haluaisi opiskella, voit hakea hänelle paikkaa koulusta, jossa sitä voi opiskella. Ilmoita lapsen A1-kielitoiveet kouluun ilmoittautumisen yhteydessä Astissa.

Tarkempia tietoja kielten opiskelusta, opetuksesta, koulujen kielivalikoimasta ja kielivalintamahdollisuuksista saat koulujen infotilaisuuksissa. Koulujen kielivalikoiman löydät koulun verkkosivuilta, jotka löydät osoitteesta edu.hel.fi/kouluhaku.

Englantirikasteinen opetus

Joissakin helsinkiläisissä kouluissa tarjotaan englantirikasteista opetusta. Opetus on tarkoitettu kaikille koulun oppilaaksiottoalueen oppilaille. Englantirikasteisessa opetuksessa oppilaat opiskelevat opetussuunnitelmaan kuuluvia oppiaineita suomeksi ja englanniksi. Englannin osuus opetuksesta on 10–25 % niillä vuosiluokilla, joilla annetaan kielirikasteista opetusta. Englantirikasteisessa opetuksessa oppilaan englannin kielen taito kehittyy vahvaksi. Lisäksi opiskelu kahdella kielellä kehittää ongelmanratkaisutaitoja, joustavaa ajattelua ja sopeutumiskykyä erilaisiin tilanteisiin.

Englantirikasteista opetusta tarjoavat koulut

- ▶ Itäkeskuksen peruskoulu vuosiluokilla 1–4
- ▶ Kaisaniemen ala-asteen koulu vuosiluokilla 1–6
- ▶ Kannelmäen peruskoulu vuosiluokilla 1–9
- ▶ Lauttasaaren ala-asteen koulu vuosiluokilla 1–6
- ▶ Pikku Huopalahden ala-asteen koulu vuosiluokilla 1–6
- ▶ Taivallahden peruskoulu vuosiluokilla 1–6
- ▶ Vattuniemen ala-asteen koulu vuosiluokilla 1–6

Kaksikielinen opetus

Laajamittainen kaksikielinen opetus

Helsingissä tarjotaan laajamittaista kaksikielistä opetusta seuraavissa kielipareissa: suomi-englanti, suomi-espanja, suomi-kiina, suomi-pohjoissaame, suomi-ruotsi, suomi-venäjä ja suomi-viro.

Laajamittaisessa kaksikielisessä opetuksessa opiskelevat oppilaat opiskelevat opetussuunnitelmaan kuuluvia oppiaineita suomen lisäksi jollain toisella kielellä. Toisen kielen osuus oppimisessa ja opetuksessa on 25–50 % riippuen vuosiluokasta ja koulukohtaisesta painotuksesta.

Kaksikieliseen opetukseen ilmoittaudutaan Asti-asiointipalvelussa. Kuka tahansa kiinnostunut voi ilmoittautua ja päästä mukaan opetukseen. Opetukseen hakeville tuleville ekaluokkalaisille ei järjestetä keväällä 2025 valintakoetta missään kielessä. Oppilaat valitaan tarvittaessa arvonnalla, jos hakijoita on enemmän kuin ryhmässä on paikkoja.

Kaksikielistä opetusta kaikille

Kaksikielinen opetus on tarkoitettu kaikille kiinnostuneille. Opetukseen voivat hakea kaikki lapset kielitaustasta ja kielitaidosta riippumatta. Kaksikielisen opetuksen myötä oppilaan kielitaito kehittyy molemmissa kielissä vahvaksi. Kaksikielisen opetuksen sisällöt ja tavoitteet ovat samat kuin yksikielisessä opetuksessa. Kaksikielinen opetus jatkuu 9. luokan loppuun saakka, eli siihen sitoudutaan koko peruskoulun ajaksi. Peruskou-

lun alaluokkien jälkeen opiskelu jatkuu 7. luokalla joko samassa yhtenäisessä peruskoulussa tai opinpolun mukaisessa yläasteen koulussa. Lisätietoa opetuksesta saat kaksikielistä opetusta tarjoavien koulujen verkkosivuilta ja rehtoreilta.

Laajamittaista kaksikielistä opetusta tarjoavat koulut

Suomi-englanti

- ▶ Aleksis Kiven peruskoulu (Kaksikielinen opetus alkaa vuonna 2025.)
- ▶ Kulosaaren ala-asteen koulu
- ▶ Laajasalon peruskoulu
- ▶ Malmin peruskoulu
- ▶ Töölön ala-asteen koulu
- ▶ Vesalan peruskoulu

Suomi-espanja

- ▶ Käpylän peruskoulu

Suomi-kiina

- ▶ Meilahden ala-asteen koulu

Suomi-pohjoissaame

- ▶ Pasilan peruskoulu

Suomi-ruotsi

- ▶ Pohjoismainen yhtenäiskoulu

Suomi-venäjä

- ▶ Myllypuron peruskoulu

Suomi-viro

- ▶ Latokartanon peruskoulu

Ruotsin kielikylpyopetus

Ruotsin kielikylpy alkaa jo varhaiskasvatuksessa tai viimeistään esiopetuksen alussa. Kielikylvyssä aloittanut lapsi jatkaa perusopetukseen kielikylpypolun mukaiseen kouluun ensimmäiselle luokalle. Kielikylpypolun mukaisen koulupaikan voi ottaa vastaan Asti-järjestelmässä. Kielikylpyryhmiin voidaan ottaa myös muita kuin esiopetuksessa kielikylvyssä aloittaneita lapsia, jos ryhmissä on tilaa ja lapsella on tarvittavat taidot suomen ja ruotsin kielessä.

Englanninkielinen opetus

Englanninkielisessä opetuksessa kaikki opetus annetaan englanniksi lukuun ottamatta suomen kieli ja kirjallisuus -oppiainetta. Englanninkielinen opetus on tarkoitettu ensisijaisesti Helsingissä väliaikaisesti asuville. Opetukseen valitaan lapsia, joilla on äidinkielenomainen englannin kielen taito.

Englanninkieliseen opetukseen ilmoitetaan Asti-järjestelmässä. Lapsi osallistuu valintakokeeseen, jossa testataan lapsen englannin kielen taitoa. Hakijan ei tarvitse osata suomea, eikä valintakokeessa menestyminen edellytä luku- tai kirjoitustaitoa.

Suomessa koulunsa käyville lapsille kaksikielinen suomi-englanti-opetus on parempi vaihtoehto kuin englanninkielinen opetus, koska lapsi oppii sekä englantia että suomea. Kaksikieliseen opetukseen osallistuneiden oppilaiden vaihtoehdot esimerkiksi toisen asteen opintojen osalta ovat monipuolisemmat kuin englanninkieliseen opetukseen osallistuneiden.

Englanninkielistä opetusta tarjoavat koulut

- Maunulan ala-asteen koulu
- Resson peruskoulu (International Baccalaureate-ohjelma)

Koko kaupungin kielivanhempainilta tiistaina 10.12.2024 klo 17.00–18.30

Miten valita ensimmäinen vieras kieli (A1-kieli) tulevalle ekaluokkalaiselle? Tule kuuntelemaan asiantuntijapuheenvuoroja varhaisesta kielienopimisesta sekä siitä, minkälaisia asioita kielivainnoissa kannattaa huomioida. Voit osallistua tilaisuuteen etänä tai paikan päällä keskustakirjasto Oodissa. Lisätietoja ja ilmoittautuminen edu.hel.fi/tervetuloakouluun.



Oman äidinkielen opetus

Helsingin kaupunki tarjoaa oman äidinkielen, kotikielen tai ulkomailla hankitun kielen ylläpito-opetusta. Opetusta järjestetään oppilaiden ilmoittautumisten perusteella. Opiskelu on perusopetusta täydentävää opetusta, joka lisää oppilaan viikoittaista tuntimäärää kahdella tunnilla. Opetukseen osallistumisesta annetaan erillinen sanallinen todistus vuosiluokilla 1–8 ja numeerinen arvostus vuosiluokalla 9 lukuvuositodistuksen liitteenä.

Opetukseen voivat ilmoittautua:

- ▶ Oppilaat, joiden äidinkieli tai kotikieli on muu kuin suomi tai ruotsi.
- ▶ Suomenkielisessä perusopetuksessa opiskelevat oppilaat, joiden äidinkieli tai kotikieli on ruotsi.
- ▶ Oppilaat, joiden lähisuvun äidinkieli tai kotikieli on romani tai saame.
- ▶ Paluumuuttajaoppilaat, jotka haluavat osallistua ulkomailla hankitun kielitaidon ylläpito-opetukseen.

Ilmoittautuminen opetukseen tapahtuu kouluun ilmoittautumisen yhteydessä Astissa tai myöhemmin Wilmassa. Opetukseen osallistuminen on vapaaehtoista, mutta ryhmään ilmoittautumisen jälkeen oppilaalta edellytetään säännöllistä osallistumista oppitunneille. Opetusta ei välttämättä järjestetä oppilaan omalla koululla vaan useamman koulun oppilaiden yhteisillä tunneilla toisella koululla. Oppilas voi saada matkakortin toiselle koululle matkustamista varten, jos matka oman äidinkielen opetuspaikalle on yli kaksi kilometriä omalta koululta. Opetuspaikoista ja -ajoista saa lisätietoa oman koulun koulusihteeriltä.



S1- tai S2-oppimäärän valitseminen äidinkieli ja kirjallisuus -oppiaineessa

Koulussa kaikki oppilaat opiskelevat oppiainetta, jonka nimi on äidinkieli ja kirjallisuus. Oppiaineen tunneilla opiskellaan joko **suomen kieli ja kirjallisuus (S1)** -oppimäärän tai **suomi toisena kielenä ja kirjallisuus (S2)** -oppimäärän mukaisia tavoitteita.

S1-oppimäärää opiskelevat yleensä oppilaat, jotka käyttävät suomea äidinkielenään tai osaavat sitä täysin tai lähes äidinkielen tasoisesti.

S2-oppimäärää voivat opiskella oppilaat, joiden äidinkieli tai kotikieli on jokin muu kuin suomi tai jotka ovat muuten monikielisiä. S2-oppimäärää opiskelevilla oppilailla suomen kielen taito on kehittymässä, mutta ei vielä riitä siihen, että oppilas opiskelisi suomea äidinkielen tasoisesti. S2-opetuksen tavoitteena on kehittää oppilaan suomen kielen taitoa niin, että hän pystyy toimimaan ja opiskelemaan kielen näkökulmasta yhdenvertaisesti muiden kanssa peruskoulussa ja jatko-opinnoissa.

S1/S2-oppimäärän valinnasta päättävät lapsen huoltajat. Kun ilmoitat lapsen kouluun, valitset keväällä alustavasti, opiskeleeko lapsi S1-oppimäärää vai S2-oppimäärää. Syksyllä ensimmäisten kouluviikkojen aikana sinulla on mahdollisuus keskustella lapsen kielitaidosta ja hänelle sopivasta oppimäärästä opettajien kanssa. Tarvittaessa voitte silloin vielä muuttaa valintaa.

Oppimäärää voi muuttaa myöhemminkin perusopetuksen aikana. Opettajat seuraavat oppilaiden kielitaidon kehittymistä ja tarkistavat oppimäärän sopivuuden 3. ja 6. luokalla. Tavoitteena on, että jokainen oppilas saa aina opiskella oman kielitaitonsa kehittämisen kannalta sopivan oppimäärän mukaisesti.

Lisätietoa huoltajille S2-opinnoista peruskoulussa -esitteestä osoitteessa edu.hel.fi/tervetuloakouluun.

Valmistava opetus

Jos lapsi on hiljattain muuttanut maahan ja suomen kielen taito on niin vähäinen, että hän ei selviydy koulun arkisista tilanteista suomen kielellä, voit ilmoittaa hänet perusopetukseen valmistavaan opetukseen. Tämä on mahdollista, jos lapsi ei ole aiemmin osallistunut kokonaisuksi esiopetusvuotta valmistavaan opetukseen. Valmistavan opetuksen tavoitteena on, että lapsi saavuttaa suomen kielen taidossa tason, jolla hän selviytyy koulun arki- ja opetustilanteista suomen kielellä.

Suomenkielisessä valmistavassa opetuksessa olevat ensimmäisen ja toisen luokan oppilaat opiskelevat omassa lähikoulussaan osana suomenkielistä luokkaa. Ilmoita lapsi ensin Astissa lähikouluun. Ota sen jälkeen yhteyttä koulun rehtoriin ja kerro, että lapsi tarvitsee valmistavaa opetusta.

Tukea koulunkäyntiin, oppimiseen ja hyvinvointiin

Jokaiselle oppilaalle järjestetään hänen tarvitsemansa tuki, jotta hän voi opiskella ja oppia. Jokaisen oppilaan tarpeet ovat yksilöllisiä, joten tuen muotojakin on erilaisia.

Oppimisen ja koulunkäynnin tuki on palvelu, jonka tulee olla kaikille saavutettavaa ja esteetöntä. Mahdollisimman moni oppilas saa tarvitsemansa tuen omassa lähikouluissaan. Tuki annetaan oppilaalle ensisijaisesti omassa luokassa ja koulussa erilaisin joustavin järjestelyin, ellei oppilaan etu tuen antamiseksi välttämättä edellytä oppilaan siirtämistä erityisluokalle muuhun kouluun. Oppilaan tarvitsemia tukitoimia suunnitellaan yhdessä huoltajien kanssa.

Koulussa on mahdollisuus saada monenlaista tukea oppimiseen ja koulunkäyntiin.

Jokaisella oppilaalla on oikeus esimerkiksi seuraavanlaiseen tukeen:

- ▶ Monipuoliset ja vaihtelevat tehtävät
- ▶ Opiskelu eri kokoisissa opetusryhmissä
- ▶ Tukiopetus
- ▶ Erityisopettajan antama opetus
- ▶ Opiskeluhuollon palvelut: kuraattori, psykologi, terveydenhoitaja ja lääkäri

Kodin rooli ja yhteistyö koulun kanssa lapsen oppimisen ja kasvun tukemisessa on tärkeää. Lapsen oppimista ja koulunkäyntiä sekä lapsen tarvitsemia tukitoimien suunnitellaan, toteutetaan ja arvioidaan yhteistyössä huoltajien kanssa.

Oppilaiden ja koulu yhteisön hyvinvoinnista huolehtiminen kuuluu kaikille koulun aikuisille. Koulussa toimii yhteisöllinen opiskeluhoitoryhmä, johon kuuluvat yleensä rehtori, erityisopettaja, psykologi, kuraattori ja terveydenhoitaja. Lisäksi ryhmän työskentelyyn osallistuvat säännöllisesti oppilaiden ja huoltajien edustajat sekä tapauskohtaisesti koulun ulkopuolisia tahoja. Tämän ryhmän tehtävänä on seurata ja edistää sekä oppilaiden että oppimisympäristön turvallisuutta ja hyvinvointia.

Kouluissa harjoitellaan vuorovaikutustaitoja, ja kaikilla kouluilla on toimintamallit kriisi- ja kiusaamistilanteiden varalle. Kouluissa työskennellään aktiivisesti ja monin eri tavoin kiusaamisen ennalta ehkäisemiseksi. Lapsilla on oikeus turvalliseen koulupäivään, johon ei kuulu kiusaamista, väkivaltaa, rasismia tai syrjintää. Yksittäisen oppilaan tilanteen selvittämiseksi kootaan tarvittaessa yhteistyössä huoltajien ja oppilaan kanssa monialainen asiantuntijaryhmä, johon voi kuulua jäseniä myös koulun ulkopuolisilta tahoilta.

Koulun aikuiset oppilaiden hyvinvoinnin tukena

Kuraattori

- ▶ Auttaa, jos oppilaalla on pulmia koulunkäynnissä, suhteissa kavereiden kanssa tai jos hänen elämässään on ollut suuria muutoksia
- ▶ Selvittää, ohjaa ja antaa neuvontaa kasvatukseen ja kotitilanteeseen liittyvissä asioissa

Psykologi

- ▶ Auttaa oppimiseen, keskittymiseen ja mielen-terveyteen liittyvissä pulmissa.
- ▶ Selvittää, ohjaa ja antaa neuvontaa kasvatukseen ja kotitilanteeseen liittyvissä asioissa.

Terveydenhoitaja

- ▶ Tapaa oppilaan vuosittain terveystarkastuksessa.
- ▶ Tukee oppilaan terveyttä ja hyvinvointia.

Lääkäri

- ▶ Tekee laajan terveystarkastuksen kaikille 1.-, 5.- ja 8.-luokkalaisille.

Opiskeluhuollon palvelut ovat maksuttomia.

Poissaolot

Oppilaalla on oikeus saada opetusta ja velvollisuus osallistua opetukseen. Oppilas voi olla poissa opetuksesta vain, jos hän on sairaana tai on saanut luvan poissaoloon. Ilmoita lapsen sairaspöissaolosta Wilmassa. Lupa muuhun poissaoloon voidaan myöntää vain erityisestä syystä. Huoltajan velvollisuutena on valvoa, että oppilas huolehtii koulutehtävistä poissaolosta huolimatta normaalisti.



Oppimisen arviointi

Arvioinnin tehtävä

Koulussa tapahtuvan arvioinnin tehtävä on ohjata ja kannustaa opiskelua, kehittää oppilaan kykyä itsearviointiin sekä määrittää, miten oppilas on saavuttanut vuosiluokkansa tavoitteet oppiaineessa. Oppimisen arviointi pohjautuu opetussuunnitelman perusteissa asetettuihin tavoitteisiin ja kuvauksiin oppilaan osaamisesta. Oppilaan oppimista, työskentelyä ja käyttäytymistä arvioidaan monipuolisesti yksilölliset tavoitteet huomioiden. Arvioinnin tehtävä on myös vahvistaa oppilaan luottamusta omiin kykyihin ja vahvuuksiin.

Lukuvuoden aikainen arviointi

Oppilas saa lukuvuoden aikana arviointipalautetta osana päivittäistä opetusta ja työskentelyä. Palautetta annetaan luontevasti eri tavoin. Palautteen avulla oppilas ymmärtää, mitkä ovat oppimisen tavoitteet. Arvioinnin tehtävä on auttaa oppilasta oivaltamaan, miten hän itse voi vaikuttaa oppimiseensa ja edistymiseensä. Oppilaan itsearviointitaitojen ja vertaispalautetaitojen kehittyminen on tärkeä osa koulussa tapahtuvaa arviointia.

Arviointi lukuvuoden päättyessä

Lukuvuoden päättyessä oppilas saa lukuvuositodistuksen. Se ilmaisee sanallisesti tai numeroin, miten oppilas on lukuvuoden aikana saavuttanut opetussuunnitelman tavoitteet eri oppiaineissa. Oppilaita ei vertailla keskenään. Lukuvuosiarviointi on kokonaisarvio oppilaan oppimisesta ja osaamisesta. Siihen vaikuttavat monenlaiset osaamisen näytöt lukuvuoden ajalta, kuten työskentely oppitunneilla, oppilaan kirjalliset ja suulliset tuotokset, portfolio, ryhmätyöt tai kokeet. Vuosiluokkien 1–3 todistuksissa käytetään yksinomaan sanallista arviointia ja arviointi kohdistuu oppilaan oppimiseen, edistymiseen sekä yleisiin opiskelu- ja työskentelytaitoihin. Vuosiluokilla 4–9 käytetään numeroarviointia.

Vuorovaikutus

Hyvä arviointi on opettajien ja oppilaiden välistä vuorovaikutusta myönteisessä ilmapiirissä. Lukuvuoden aikana oppimista käydään läpi oppilaan, opettajan ja vanhempien kesken keskustellen. Apuna keskustelussa ovat arvioinnin työkalut, kuten portfolio ja itse- ja vertaispalautteet. Huoltajien luottamus oppilaan kykyihin vaikuttaa merkittävästi oppilaan kuvaan itsestä oppijana. Arviointipalautteen lähtökohtana on oppilaan vahvuudet eli se, mikä on toimivaa ja hyvää.

Oppilaiden ääni kuuluu Helsingin kouluissa

Helsingin kaupunki on sitoutunut vahvistamaan lasten ja nuorten arjen osallisuutta ja monipuolista tapoja saada kaikkien lasten ja nuorten ääni kuuluviin. Helsingin kaupungin opetussuunnitelma kannustaa oppilaita aktiivisuuteen koulun opetuksen, toimintakulttuurin ja oppimisympäristön suunnittelussa ja kehittämisessä. Osallisuudella on suuri merkitys kouluun sitoutumisen ja koulu yhteisöön kiinnittymisen kannalta. Oppilaat sitoutuvat yhdessä koko koulun henkilökunnan ja huoltajien kanssa työskentelemään turvallisen koulun puolesta. Tavoitteena kouluissamme on, että jokainen oppilas, työntekijä ja huoltaja kokee tulevansa nähdyksi ja kuulluksi ja olevansa tärkeä koulu yhteisön jäsen. Läsnäolo ja toisten

huomioiminen päivittäisessä arjessa on ytimeksä, kun edistämme osallisuutta.

Osallisuuden kokemus on edellytys sille, että oppilas kasvaa luottamaan itseensä, koulu yhteisönsä ja ympäristöönsä, ja voi innostua myös yhteisiin asioihin vaikuttamisesta. Helsingissä vaikuttamista harjoitellaan oppilaskuntatoiminnassa, oppilaille tarkoitetun Ruuti-raham käytössä, oppilaskunnan hallitus- ja johtokuntatyöskentelyssä sekä erilaisten kyselyjen, äänestysten ja palautteiden kautta. Oppilaita kannustetaan perustamaan omia ryhmiä, joiden avulla he pääsevät edistämään itselleen tärkeitä asioita.



Kodin ja koulun yhteistyö

Oppilaiden osallisuuden edistämiseksi perheet ovat keskeisessä roolissa. Toimiva ja aidosti keskusteleva yhteys kotien ja koulujen kanssa tukee oppilaan hyvinvointia ja on myös voimavara opiskelulle. Kodin ja koulun yhteistyön tavoitteena on tukea oppilaan terveen kasvun ja oppimisen edellytyksiä ja koko koulu yhteisön hyvinvointia yhdessä. Onnistunut yhteistyö perustuu avoimeen, tasavertaiseen ja luottamukselliseen vuorovaikutukseen. Yhteistyö rakentuu esimerkiksi arjen kohtaamisista, arviointikeskusteluista, vanhempainilloista sekä yhteistyöstä eri toimijoiden kanssa.

Huoltajat nähdään koulussa tärkeänä voimavarana oppilaiden oppimisen tukemisessa. Kouluissa keskustellaan tärkeistä teemoista huoltajien kanssa ja käytetään Wilmaa päivittäiseen viestintään koulun ja luokan tapahtumista. Kodin ja koulun yhteistyön periaatteet ja toimintatavat on kuvattu jokaisen koulun opetussuunnitelmassa. Käytännön yhteistyöstä ja toiminnasta sovitaan yhdessä koulun ja huoltajien kanssa.

Huoltajien omat verkostot ja koulun johtokunta

Vanhemmat voivat tutustua toisiinsa koulun järjestämissä tilaisuuksissa tai huoltajien perustaman luokkatoimikunnan tapahtumissa. Huoltajien verkostoituminen luokan ja koulun muiden huoltajien kanssa auttaa yhteisiin pelisääntöihin sitoutumisessa ja huoltajuuden tukemisessa. Usein kouluissa toimii myös vanhempainyhdistys, joka tukee koko koulun toimintaa. Jokaisessa koulussa toimii johtokunta, johon kuuluvat huoltajien keskuudestaan ehdottamat edustajat ja

oppilasedustaja. Johtokunta hyväksyy vuosittain koulun opetussuunnitelmaan perustuvan toimintasuunnitelman, järjestyssäännöt sekä päättää määrätyissä kurinpidollisissa asioissa.

Vinkkejä ekaluokkalaisen vanhemmille

- ▶ Ole kiinnostunut lapsesi koulunkäynnistä. Kysy lapsen koulupäivästä ja kavereista.
- ▶ Tutustu lapsesi luokkakavereiden huoltajiin. Muiden huoltajien kanssa voi sopia esimerkiksi yhteisestä tekemisestä ja pelisääntöistä.
- ▶ Ole rohkeasti yhteydessä kouluun. Yhdessä varmistamme lapsen hyvinvoinnin koulussa! Kysy mahdollisuuksista olla mukana koulun toiminnassa.
- ▶ Keskustele ja sovi lapsesi kanssa hyvinvoinnin tärkeistä tekijöistä: monipuolisesta ruoasta, riittävästä unesta, liikkumisen tärkeydestä, leikin merkityksestä ja ruutuajan rajoittamisen merkityksestä.

Lähteenä mm. MLL:n Vanhempainnetti

Hyödyllisiä linkkejä

- ▶ Mannerheimin Lastensuojeluliitto mll.fi
- ▶ Suomen Vanhempainliitto vanhempainliitto.fi
- ▶ Väestöliitto vaestoliitto.fi
- ▶ Helsingkiläisten vanhempainyhdistysten alueyhdistys Helvary ry helvary.fi



Aamu- ja iltapäivätoiminta

Aamupäivätoiminta

Järjestämme perusopetuksen aamupäivätoimintaa kouluissa ennen oppitunteja 1.–2.-luokkalaisille sekä 3. ja 4. vuosiluokan erityisen tuen oppilaille. Toiminta on vapaaehtoista ja maksutonta. Ilmoittautuminen on mahdollista koulun alkamisen jälkeen omilla Wilma-tunnuksilla. Aamupäivätoiminnasta ei tehdä erillistä päätöstä vaan pelkkä ilmoittautuminen riittää. Koulu tiedottaa aamupäivätoiminnan järjestelyistä.

Lisätiedot: hel.fi/aamupaivatoiminta.

Iltapäivätoimintaa koulun jälkeen

Helsingissä järjestetään 1.–2.-luokkalaisille ja erityisen tuen oppilaille iltapäivätoimintaa koulupäivän jälkeen.

Iltapäivätoiminta tarjoaa lapselle mukavaa tekemistä turvallisessa ympäristössä, koulussa tai koulun lähellä. Toiminta pitää sisällään esimerkiksi leikkimistä ja yhdessäoloa kavereiden kanssa, päivittäistä ulkoilua ja liikkumista sekä pieniä retkiä lähiympäristöön.

Iltapäivätoiminta on maksullista ja siihen kuuluu välipala sekä vakuutus. Klo 16 päättyvän toiminnan maksu on 100 e/kuukausi ja klo 17 päättyvän 120 e/kuukausi. Tulojen perusteella voi hakea maksun alentamista tai perimättä jättämistä.

Hakuaika toimintaan on **17.3.–16.4.2025**. Iltapäivätoimintaan haetaan ensisijaisesti Wilmassa. Jos huoltajalla ei ole vielä Wilma-tunnusta, ohjeet tunnuksen tekemiseen löytyvät: hel.fi/wilma. Huoltajat voivat luoda Wilma-huoltajatilin/lisätä koulutulokkaan olemassa olevaan Wilma-tiliin suomi.fi-tunnistautumisen avulla **17.3.2025** alkaen, kun haku iltapäivätoimintaan lukuvuodelle 2025–2026 alkaa. Jos ei ole mahdollisuutta täyttää hakulomaketta Wilmassa, toimintaan voi hakea myös paperilomakkeella.

Päätökset postitetaan koteihin heinäkuun 2025 alkuun mennessä. Toimintaa järjestetään kouluilla, leikkipuistoissa ja koulun lähellä olevissa muissa soveltuviissa tiloissa. Toimintaa järjestää kaupunki ja kaupungilta avustusta saavat erilaiset iltapäivätoiminnan palveluntuottajat. Lisätietoja: hel.fi/iltapaivatoiminta.

Koulujen loma-ajan toiminta

Koululaisten loma-aikoina avoimena olevissa leikki- ja nuorisokeskuksissa järjestetään monipuolista toimintaa ja tapahtumia koululaisille. Ohjelmasta tiedotetaan lomien lähestyessä leikki- ja nuorisokeskusten kotisivuilla ja some-kanavissa.

Kehitysvammaisille ja autistisille lapsille järjestetään keskitettyä lomatoimintaa koulujen loma-aikoina ja kesälomalla koulujen tiloissa. Toiminta on tarkoitettu niille koululaisille, joiden huoltajat ovat töissä loma-aikana.

Käytännön asioita

Koulutyö ja loma-ajat

Koulunkäynti on oppilaan työtä. Koulujen työ- ja loma-ajat voivat vaihdella jonkin verran kouluittain. Perheen lomat tulee sovittaa koulun loma-aikoihin, koska poissaolo vähentää oppilaan saamaa opetusta. Huoltajat voivat anoa erityisesti syystä lapselle vapautusta koulunkäynnistä. Tällöin huoltajien on huolehdittava siitä, että lapsi tekee hänelle annetut tehtävät. Näin varmistetaan, ettei poissaolosta aiheudu haittaa lapsen oppimiselle.

Kouluruokailu ja välipalat

Oppilaat saavat jokaisena koulupäivänä maksuttoman aterian. Päivittäin on valittavana kaksi pääruokavaihtoehtoa. Ateriaan kuuluu lämmin ruoka, salaatti, raaste tai tuorepala, ruokajuoma, leipä ja levite. Monissa Helsingin kouluissa myydään iltapäivävälipalaa. Tuotevalikoima on koulukohtainen. Lisätietoa välipalasta saa koulusta ja kouluravintolasta.

Koulumatkaetus

Kun 1.–6.-luokkalaisen oppilaan koulumatka kodista lähikouluun on vähintään 2 kilometriä, hän saa matkakortin (HSL), jolloin koulumatkat julkisilla liikennevälineillä ovat maksuttomia. Oppilas voi saada matkakortin muuhunkin kuin lähikouluunsa, jos matkan pituuden lisäksi vähintään yksi seuraavista ehdoista täyttyy:

- ▶ Oppilas opiskelee painotetussa, englanninkielisessä tai kaksikielisessä opetuksessa.
- ▶ Oppilas on valinnut 1. tai 3. luokalla alkavan A-kielen, jota ei opeteta omassa lähikoulussa, vaan opetus tapahtuu lähimmässä tarkoitukseenmukaisessa koulussa.
- ▶ Oppilas opiskelee erityisluokalla.
- ▶ Oppilas opiskelee valmistavan opetuksen luokalla.

- ▶ Oppilas osallistuu oman äidinkielen opetukseen, ja oman koulun ja opetuspaikan välinen matka on vähintään 2 kilometriä (haltijamatkakortti).
- ▶ Oppilas opiskelee 6. luokalla B1-englantia, jota ei opeteta omassa lähikoulussa, vaan opetus tapahtuu lähimmässä tarkoituksenmukaisessa koulussa.

Huoltaja voi hakea erityiskuljetusta, jos oppilas ei selviydy koulumatkasta itsenäisesti julkisilla liikennevälineillä.

Koulumatkaetus voidaan myöntää vain yhteen väestörekisterin mukaiseen osoitteeseen.

Vakuutukset

Helsingin kaupunki on vakuuttanut kaikki oppilaat tapaturmien varalta. Vakuutukset eivät koske oppilaiden henkilökohtaista omaisuutta.

Uskonnolliset tilaisuudet

Koulu tiedottaa huoltajille lukuvuoden alussa koulussa järjestettävistä uskonnollisista tilaisuuksista. Huoltaja päättää, osallistuuko oppilas näihin tilaisuuksiin. Uskonnollisille tilaisuuksille on aina tarjolla vaihtoehtoista toimintaa.

Älypuhelimien käyttö

Älypuhelimien käytöstä kouluissa on sovittu yhteiset pelisäännöt koulun järjestyssäännöissä. Helsingin kaupungin kouluissa älypuhelimien käyttö ei ole sallittua oppilaille oppitunnin aikana. Opettajan ohjeistuksella älypuhelimia voidaan koulupäivän aikana kuitenkin käyttää oppimisen apuna, mutta tästä sovitaan aina erikseen ja tapauskohtaisesti. Älypuhelin ei ole tarpeellinen koulutyön kannalta ja koulutyöhön Helsingissä oppilas saa tarvittavat työvälineet koulun puolesta.

Helsinki



Kasvatuksen ja koulutuksen neuvonta

puh. 09 310 44986 arkisin klo 10–12 ja 13–15
s-posti koulutusneuvonta@hel.fi



käyntiosoite: Työpajankatu 8, 00580 Helsinki
postiosoite: PL 51300, 00099 Helsingin kaupunki
puhelinvaihte: 09 310 8600 arkisin klo 8.15–16



edu.hel.fi/tervetuloakouluun

Seuraa meitä:



#HelsinkiOppii



#HelsinkiOppii



Helsingin kasvatus ja koulutus



Kasvatuksen ja koulutuksen
toimiala

Julkaisija Helsingin kaupungin kasvatuksen ja koulutuksen toimiala.

Valokuvat Jefunne Gimpel, Emilia Kangasluoma ja Maija Astikainen.

Kuvittaja Riku Ounaslehto.

Painopaikka Grano Oy, 10/2024.

Oppaan tiedot tarkistettu lokakuussa 2024. Pidätämme oikeudet muutoksiin.

Ajantasaiset tiedot edu.hel.fi/tervetuloakouluun ja koulujen kotisivuilla

edu.hel.fi/kouluhaku

edu.hel.fi/tervetuloakouluun

