

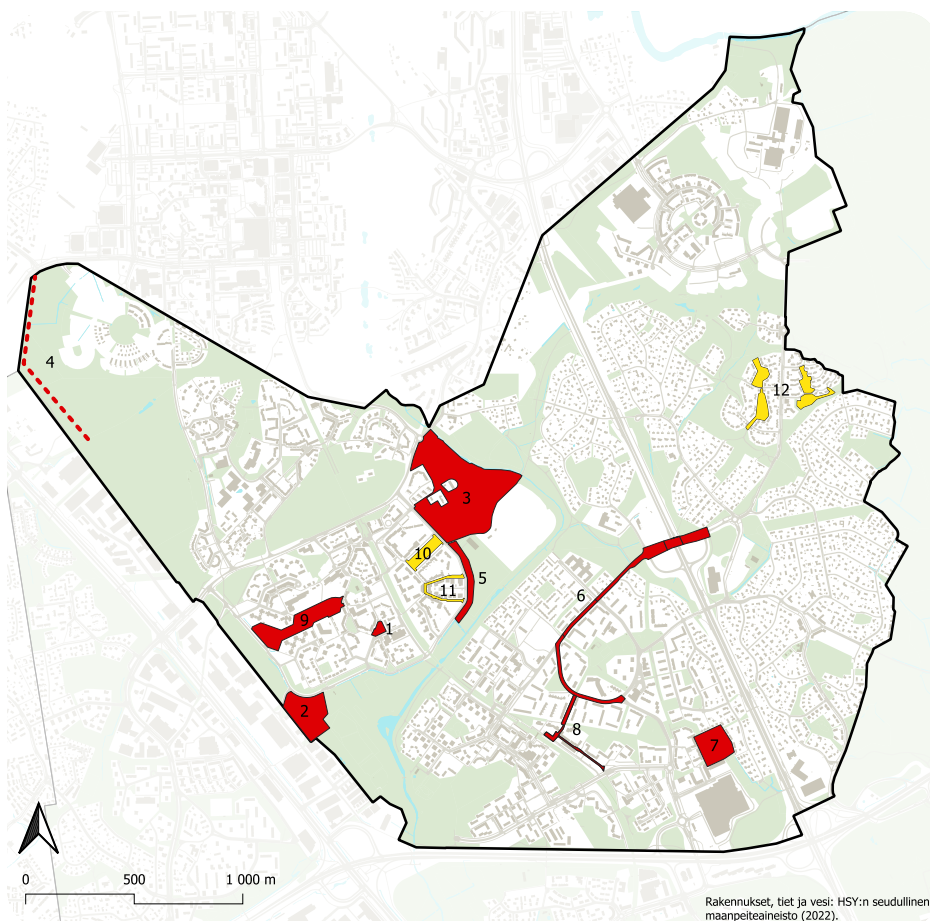
## 4 Hanke-esitykset

### 4.1 Hankkeiden valinnan perusteet

Yleisten alueiden suunnitelman maastoinventoinneissa havaittujen toimenpidetarpeiden ja vuorovaikutuksen tuloksena alueelta tunnistettiin useita erilaisia kunnostamis- ja kehittämiskohteita. Näistä kohteista valittiin 12 hanke-esitystä, joista yhdeksän toteuttamista edistetään yleisten alueiden suunnitelman nelivuotiskaudella. Jäljelle jäävää kolmea hanketta ehdotetaan edistettäväksi seuraavalla nelivuotiskaudella (4-8v). Hankkeiden valintaperusteina ovat kohteiden kunnan ja turvallisuuden parantaminen, sekä koko alueen kehittäminen suunnitelman strategisten tavoitteiden mukaisesti. Yleisten alueiden suunnitelman strategiaan tavoitteisiin sisältyy jalankulku- pyöräily- ja virkistysverkoston, viheralueiden palveluiden verkoston sekä ekologisten verkostojen kehittäminen. Hankkeiden kautta voidaan toteuttaa kaupunkistrategiaa (Helsingin kaupunkistrategia 2021-2025) sekä Helsingin viher- ja virkistysverkoston kehittämissuunnitelmaa. Yleisten alueiden suunnitelman laatimisen yhteydessä priorisoitavaksi valituista kohteista on laadittu hankeohjelmat ja kustannusarviot, joiden perusteella hankkeet viedään kaupungin investointiohjelmaan. Tässä kappaleessa on esitetty tiivistetysti hankekohteiden yleiskuvaus sisältäen kohteiden nykytilan, kohteista saadun asukaspalautteen, tärkeimmät tavoitteet sekä alustavat toimenpiteet kohteiden korjaamiseksi. Muita tunnistettuja kunnostuskohteita parannetaan tavanomaisten ylläpitotoimenpiteiden sekä

luonnon- ja maisemanhoidon yhteydessä. Osalle suunnitelman aikana tunnistetuista toimenpidetarpeiden kohteista on jo edenneet suunnitteluvaiheeseen. Lisäksi laajempia aluekokonaisuuksia voidaan pohtia osana asemakaavotusta. Valitut hankkeet ovat:

1. Pakarituvanpuiston leikkipaikka
2. Kartanohaan skeittipaikka
3. Kartanonmäen kehittäminen kokonaisuutena
4. Honkasuonpuiston uusi metsäreitti
5. Kartanonkaaren itäosan viereisen puustoyhteyden kehittäminen
6. Kanneltien suojateiden parantaminen
7. Antinniitty
8. Kannelpolku ja Kaustisenpolku
9. Piianpuisto
10. Von Glanin puisto
11. Tollintie, Tollinpolku, Jägerhornintie, Jägerhorninpolku ja Luutnantinpolku
12. Sukulaispuistojen kunnostus



- Ensijaisesti priorisoitava 4-vuotiskaudella toteutettavaksi ehdotettava hanke.
- Tärkeä, mutta ei kiireellinen, 4-8 vuoden aikana toteutettavaksi ehdotettava hanke.

Kuva 55. Hankkeiden sijainti ja priorisointi

## 4.2 Hankkeiden kuvaukset

### Pakarituvanpuiston leikkipaikka

#### Nykytila

Pakarituvanpuiston leikkipaikka on peruskorjauksen tarpeessa oleva lähileikkipaikka. Puiston leikkivälineet, varusteet ja pinnoitteet ovat kuluneita. Kalusteita on töhritty. Isoksi kasvaneet puut varjostavat aluetta ja puissa on myös vaarallisia kiilautumisrakoja.

Asemakaavassa alue on merkitty istutettavaksi puistoalueeksi (PI). Alue on osa Malminkartanon lähiön maakunnallisesti merkittävää rakennettua kulttuuriympäristöä.

#### Asukas palaute

Vuoden 2018 asukaskyselyn palautteissa asukkaat pitävät puistoa varjoisana ja turvattomana (mm. varjostavat isot puut). Puisto on myös merkitty kunnostusta kaipaavaksi puistoksi. Alueen vehreää kasvillisuutta pidettiin hyvänä. Leikkipaikalle on toivottu parempaa jalkapalloaluetta.

Malminkartanon leikkipaikat ovat suurelta osin huonokuntoisia ja peruskorjauksen tarpeessa. Lähellä ollut Renginpiston leikkipaikka on hiljattain poistettu.

#### Tavoitteet

Puiston peruskorjaus ja uudistaminen viihtyisäksi, turvalliseksi ja elämykselliseksi, eri-ikäisille lapsille sopivaksi leikkipaikaksi. Tavoitteena on kaupunkikuvallisesti korkeatasoinen ja puiston nykyistä välinetasoa kattavampi ja monipuolisempi leikkipaikka, joka kohottaisi Malminkartanon kaupunki uudistusalueen nykyisellään vaatimaton leikkipalvelutarjontaa. Kunnostuksessa huomioidaan alueen vaalittavat kulttuurihistorialliset ominaispiirteet.



Kuva 56. Hankealueen rajaus

#### Toimenpiteet

Leikkivälineet, kalusteet ja varusteet sekä huonokuntoiset päällysteet uusitaan kauttaaltaan. Alueelle lisätään nykyistä tasoa monipuolisempia leikkivälineitä sekä oleskelupaikkoja, kuten pöytäryhmiä, sopivan teeman ja Malminkartanon 1980-luvun miljöön hengessä. Leikkipaikan teema tarkennetaan myöhemmässä suunnittelussa. Valaistus uusitaan. Pensasalueet kunnostetaan ja/tai uusitaan. Varjostavaa ja näkyvyyttä rajoittavaa puustoa ja kasvillisuutta karsitaan. Puu- ja pensaslajiston monipuolisuutta vaalitaan.



Kuva 57. Pakarituvanpuiston leikkipaikka syksyllä 2022



## Kartanonhaan skeittipaikka

### Nykytila

Kartanonhaan skeittipaikka sijaitsee Kartanonhaan puistoalueen pohjoisosassa Kartanonkaaren ja Konalan toimittala-alueen välissä. Skeittipaikka sijaitsee nykyisen hiekkakentän (nk. Sirkuskenttä) luoteissivulla. Hiekkakenttä on käytössä mm. koirankoulutuskenttänä ja kutsumanimensä mukaisesti ajoittain sirkuskenttänä. Kenttä on paikoin ruohottunut. Skeittipaikan varusteet ja pinnoitteet ovat huonossa ja paikoin jopa vaarallisessa kunnossa. Skeittipaikan käyttöä heikentää paikalle kulkeutuva hiekka. Kenttä on valaistu korkein valonheittimin.

Helsingin skeittipaikkaohjelmassa 2022-2032 Kartanonhaan skeittipaikka on merkitty paikalliseksi skeittipaikaksi. Luoteis-Helsingin alueelta puuttuu kuitenkin laajempaa aluetta palveleva suuri skeittipuisto. Alue on asemakaavassa lähivirkistysaluetta (VL). Kentän länsipuoli on kaavassa esitetty alueeksi, jolle on istutettava puita. Malminkartanon suunnitteluperiaatteissa alueen vieritse on esitetty jalankulun pääreitti länteen Konalan suuntaan sekä jalankulun vihreä runkoyhteys pohjoiseen Malminkartanonhuipun suuntaan.

Alue on osa Malminkartanon lähiön maakunnallisesti merkittävää rakennettua kulttuuriympäristöä sekä Kartanonhaan puistoalueen arvoympäristökokonaisuutta. Kartanonhaan puistoalue on osa Länsipuiston vihersormea sekä Vuosaaren ja Malminkartanonhuipun välistä viherlinjayhteyttä. Kartanonhaan ja Malminkartanonhuipun välillä kulkee metsä- ja puustoisien verkoston alueellinen yhteys ja liito-oravien yhteystarve (Helsingin liito-oravaverkosto 2019). Puustoisien verkoston yhteyksiä on tavoitteena vahvistaa myös länteen Konalan suuntaan (Helsingin metsä- ja puustoinen verkosto -selvitys 2019). Alue on osa Malminkartanon eteläosan ja Mätäjoen varren paikallisesti tärkeää lepakkoaluetta.

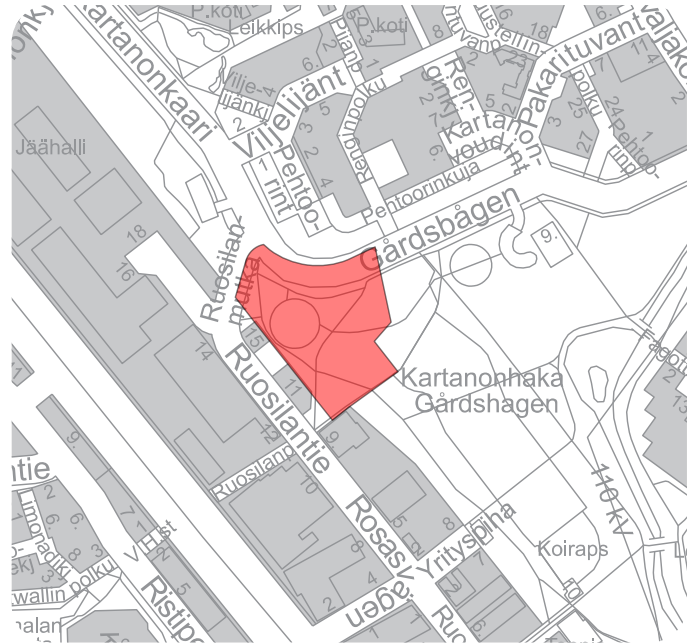
### Asukaspalaute

Kaarelan asukaskyselyn 2018 palautteissa on tullut ilmi, että alueella on vähäisesti ulkoilu- ja toimintamahdollisuuksia nuorille.

Kaarelan toinen Leikkipuisto Trumpetin yhteydessä sijaitseva skeittipaikka on myös huonokuntoinen ja peruskorjauksen tarpeessa. Kannelmäen liikuntapuiston yhteydessä sijaitsee pumptrack-rata, mutta ei varsinaisia skeittivarusteita tai -rakenteita.

### Tavoitteet

Tavoitteena on kunnostaa alueesta viihtyisä ja monipuolinen, Helsingin skeittipaikkalinjauksen mukainen suuri skeittipuisto. Nykyiset jalankulun ja pyöräilyn reitit säilytetään. Puustoisien verkoston yhteyksiä vahvistetaan Mätäjokilaakson ja Malminkartanonhuipun välillä sekä Konalan suuntaan. Kunnostuksessa huomioidaan alueen vaalittavat kulttuurihistorialliset ominaispiirteet sekä luontoarvot.



Kuva 58. Hankealueen rajaus

### Toimenpiteet

Skeittipaikan ja kentän peruskorjaus ja uudistaminen. Kalusteet, varusteet ja päällysteet uusitaan kauttaaltaan. Valaistuksen lisääminen ja parantaminen lepakkoalue huomioiden. Skeittipaikalle lisätään oma valaistus. Tutkitaan myös hiekkakentän käytön monipuolistamista ja mahdollisten muiden nuorille sopivien liikunnallisten toimintojen lisäämistä, esim. koripallo, parkour, street workout. Konalan toimitila-alueen puoleiselle reunalle sekä Kartanonkaaren eteläpuolelle lisätään uusia puuistutuksia.



Kuva 59. Kartanonhaan skeittipaikan kuluneita rakenteita ja pinnoitteita

## Kartanonmäen kehittäminen kokonaisuutena

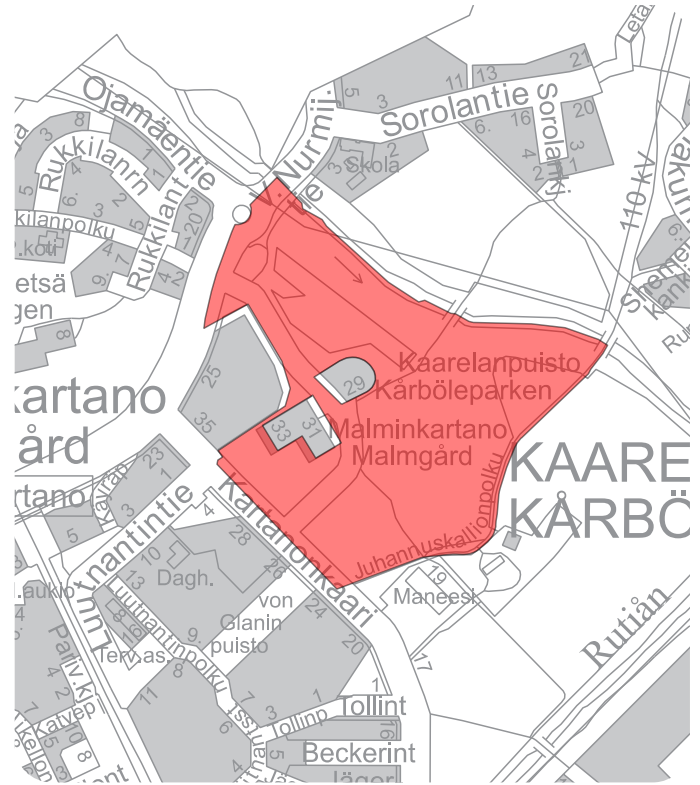
### Nykytila

Malminkartanon kartanoalue sijoittuu Mätäjoen länsipuoleiselle osin kallioiselle selänteelle, Kaarelanpuiston alueelle, lähelle Helsingin ja Vantaan kaupunkien välistä rajaa. Kartanonmäellä on Malminkartanon päärakennus pihapiireineen, asuntolarakennus ja omenatarha. Vanhasta 1800-luvun kartanoympäristöstä on säilynyt päärakennuksen lisäksi kellari, talousrakennusten kiviperustuksia, kartanolle johtava puukuja ja sekä jäänteitä päärakennuksen edessä sijainneesta puutarha-alueesta. Päärakennuksen takana sijainneen muotupuutarhan 1800-luvulta peräisin oleva vaatimaton sommitelma on pitkälti kadonnut näkyvistä. Käytävät ovat nurmettuneet ja istutusaiheista on jäljellä vain jäänteitä. Puutarhan istutuksista on säilynyt mm. syreenejä ja jalopuita, joista osa on yli 100-vuotiaita (vuorijalava, tammi, vaahtera). Päärakennuksen eteläpuolella, Kartanonkaarelta lähtevän sisääntulotien varrella on entisen taimitarhan alue, missä kasvaa mm. jalokuusia. Päärakennuksen pohjoispuolella on entisen opetustilan laaja omenatarha ja sitä reunustavat aukkoiset kuusiaidat. Kartanon pihapiirin itäpuolella oleva juhannuskallio ja kartanoalueen länsipuoliset peltoalueet ovat umpeenkasvaneet. Juhannuskallion länsipuolella on pieni niittyalue. Kartanonmäkeä kehystävät sen kaakkoispuolella avoimena säilyneet hevosten laidunalueet ja peltoaukeat.

Kartanonmäen alue on maakunnallisesti ja helsinkiläisittäin merkittävä kohde. Malminkartanon asuinalue ja kartanonmäki on määritelty maakunnallisesti arvokkaaksi kulttuuriympäristöksi (Uudenmaan kulttuuriympäristöt -selvitys 2012). Vanha muotupuutarhan osa ja päärakennus on suojeltu asemakaavalla. Kartanonmäki on tunnistettu myös kulttuurihistoriallisesti, rakennustaiteellisesti ja maisemakulttuurin kannalta merkittäväksi alueeksi (vuoden 2002 selvitys). Alue kuuluu Helsingin kaupungin yleisten alueiden arvoympäristöihin (luokka III). Alueella on runsaasti luontoarvoja. Kartanonmäen alue on arvokasta lintu- ja lepakoaluetta ja Mätäjoen varsi arvokas kasvillisuuskohte. Alueella on myös lahokaviosammalen esiintymä. Alueen halki kulkee nykyinen liito-oravan yhteys pohjoiseen ja yhteystarpeet etelään Mätäjokilaaksoon ja koilliseen Runonlaulajantien suuntaan (Helsingin liito-oravaverkosto 2019.)

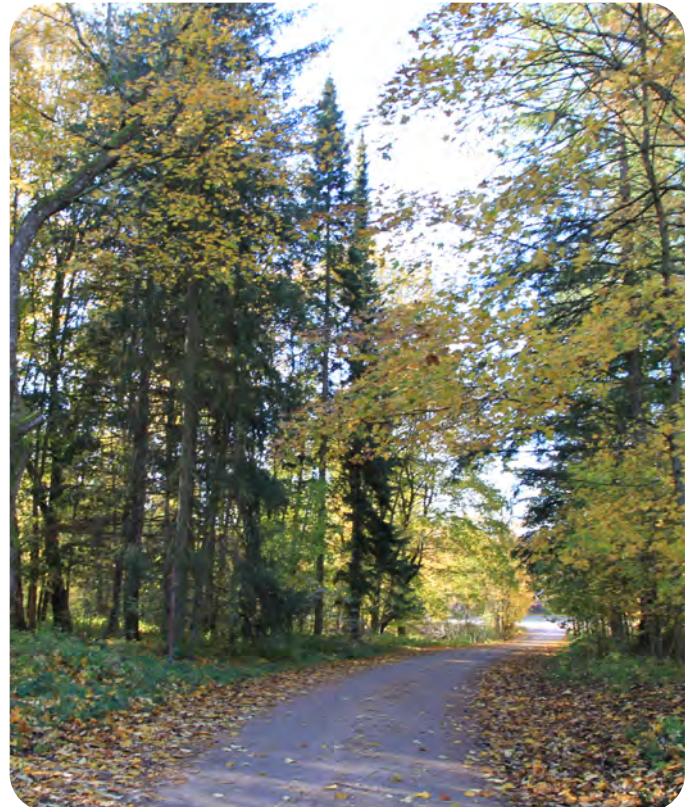
Kartanonmäen alue on merkittävä ja paljon käytetty ulkoilu- ja virkistysalue. Helsingin viher- ja virkistysverkoston kehittämissuunnitelmassa (VISTRA II) kartanonmäen alue ja Kaarelanpuisto on osa Mätäjokilaaksoa seurailevaa Länsipuiston vihersormea. Alueen läpi kulkee vihersormen pääreitti sekä verkostoa täydentävä yhteys Malminkartanon keskustasta Mätäjoen yli itään.

Mätäjokilaakson kulttuurimaisema muodostaa tilan ja siihen kuuluvan puutarhan kanssa melko yhtenäisen maisemakokonaisuuden tiiviisti rakennettujen asuinalueiden keskellä. Kartanon asema kulttuurimaiseman lähtökohtana on heikentynyt rakentamisen ja umpeenkasvun myötä. Kartanon päärakennuksen lähiympäristö ja puutarha on voi-



Kuva 60. Hankealueen rajaus

makkaasti umpeenkasvanut. Näkymät päärakennukselta ovat umpeutuneet eikä päärakennus näy ympäristönsä. Kohde on hoitamaton, oikeastaan jo pahasti ränsistynyt, ja se menettää sen vuoksi jatkuvasti arvoaan. Alueen yksityinen luonne rajoittaa alueen virkistyskäyttöä.



Kuva 61. Kartanonmäen sisääntulotien varressa on vanhaa puus- toa



## Asukas palaute

Asukaskyselyn mukaan Kaarelanpuisto on suosittu ulkoilualue. Alueesta pidetään sen rauhallisuuden, luonnonläheisyyden, luontoelämysten, vanhojen puiden ja metsien sekä avoimen kulttuurimaiseman ja hevosten ansiosta. Erityisiä mainintoja suosikkipaikaksi Kaarelanpuistossa saivat Mätäjoen ylittävä silta, kalliainen metsikkö (Juhannuskallio), Mätäjoen varsi, omenapuutarha ja vehreät vanhat metsiköt. Alueella ulkoillaan, lenkkeillään ja pyöräillään. Kartanomäen metsään ei toivota hoitotoimenpiteitä. Asukaskyselyssä Mätäjokeen toivottiin lisää vettä ja sen rantoja toivottiin raivattavan paikoitellen. Alueelle toivottiin lisää penkkejä. Mätäjokivarteen talleantuneita polkua toivottiin kunnostettavan talvikunnossapidettäväksi reitiksi. Mätäjoen ylityspaikkaa Kartanomäen kohdalla pidettiin vaikeakulkuisena. Alueelle toivottiin lisää valaistusta.

## Tavoitteet

Kartanomäen kehittämisen tavoitteena on säilyttää alueen kulttuurihistorialliset, maisemalliset ja luontoarvot ja parantaa alueen virkistyspalveluita kasvavaa virkistyskäyttöä ajatellen. Kaarelanpuiston kartanomäen alue on tulevaisuudessa Kartanometsän ja Mätäjokilaakson välinen viher- ja virkistysalueverkoston solmukohta. Alueen kehittämisen tavoitteena on nykyistä edustavampi ja saavutettavampi puistokokonaisuus, ulkoilmaolohuone, jossa olisi myös virkistyspalveluita, kuten omenatarhan piknikialue. Kartanomäen metsäisyys säilytetään, mutta keskeisiä kartanon pihapiiriin kuuluneita puustoisista alueista on hoidollisin toimenpitein mahdollista kehittää puistometsää tai puulajipuisto. Tavoitteena on keskeisten alueiden hoitotason nosto alueen arvojen säilyttämiseksi.

Alueen toiminnalliset tarpeet tulee tutkia laadittavassa yleissuunnitelmassa. Kartanomäen alue tulee muuttua julkiseksi ja kaikille avoimeksi puistoalueeksi, joka kutsuu oleskelemaan ja viettämään vapaa-aikaa. Alue on tärkeä osa viherverkostoa, mutta asuinkäytössä olevat rakennukset ja aidat vaikuttavat siihen, että alue tuntuu yksityisalueelta. Virkistyskäytön kehittämisessä huomioidaan alueen vaalittavat erityispiirteet: kartanon pihapiirin ja puutarhan säilyneet rakenteet ja puutarhataiteelliset elementit, säilyneet istutusaiheet ja kulttuurikasvillisuus, sisään tulokujanne ja hedelmätarha, kartanomäkeä kehystävä avoin kulttuurimaisema, kivikautiset ja keskiaikaiset asuin- ja kyläpaikat ja Juhannuskallio.

Kartanoalueelta laadittu kasvillisuusinventointi (2003) tulee päivittää pikaisesti keskeisten alueiden osalta. Malminkartanon kartanoalueen kulttuurihistoriallinen selvitys ja kehittämisperiaatteet (2001) tulee niin ikään päivittää säilyneisyyden, vaalittavien ominaispiirteiden, arvojen ja kehittämisperiaatteiden osalta. Alueen luontoarvot tulee selvittää kehittämisperiaatteiden pohjaksi. Kasvillisuusinventoinnin ja kehittämisperiaatteiden pohjalta kartanomäen alueelle laaditaan yleissuunnitelma ja hoitosuunnitelma riittävistä selvityksistä johdettujen kehittämisperiaatteiden ja arvotuksen perusteella.

## Toimenpiteet

Alueen kasvillisuusinventointi päivitetään mahdollisimman pian. Inventoinnin jälkeen laaditaan yleissuunnitelma ja kasvillisuuden hoitosuunnitelma. Suunnitelmat laaditaan koko kartanoalue, mikä sisältää myös kartanomäkeä kehystävät avoimet elinympäristöt. Ylläpidon kohentaminen käynnistetään heti suunnitelmien valmistumisen jälkeen. Suunnitelmien laatimista on pyrittävä kiirehtimään.

Yleissuunnitelmassa tulee tutkia miten, alueen reittejä, opastusta ja oleskelumahdollisuuksia parannetaan. Opastuksessa tuodaan esiin alueen kivikaudelle saakka ulottuva kerroksellinen historia. Alueen läpi kulkevat reitit tulee kunnostaa tarvittavilta osin. Reittiytteyttä kartanomäen läpi ja Mätäjoen yli viljelypalstojen kohdalla parannetaan. Hankkeessa selvitetään myös uutta suojatien paikkaa Kartanonkaaren katualueen ylitse. Sillan kunnostus toteutetaan erillisenä hankkeena. Alueelle sijoitetaan opastauluja, jotka kertovat alueen historiasta ja kasvillisuudesta. Reittien varsille lisätään oleskelukalusteita. Laadittavassa suunnitelmassa tutkitaan, voidaanko Juhannuskalliolle sijoittaa oleskelun mahdollistavaa kalustusta ja voidaanko alueelta avata näkymiä ympäröivään maisemaan.

Laadittavassa suunnitelmassa ja selvityksissä tulee tutkia mahdollisuutta ottaa säilyneet historialliset istutusaiheet ja merkittävät kasvillisuusommitelmat (puukujanteet ja rivit, istutetut jalopuuryhmit, pensasryhmit ja aidanteet) esille poistamalla harkitusti nuorta puustoa. Lisäksi tulee tutkia, voidaanko huomionarvoiselle ja historialliselle kasvilajistolle antaa tilaa kehittyä ja kasvaa harventamalla vesakkoa.

Kohteen hoitoa tehostetaan. Hoito- ja kehittämissuunnitelmassa määritellään puustoisten alueiden ja avointen elinympäristöjen hoidon tavoitetaso. Kaikissa alueelle ehdotettavissa toimenpiteissä tulee huomioida alueen moninaiset arvot.



Kuva 62. Omenatarha keväällä 2019

## Honkasuonpuiston uusi metsäreitti

### Nykytila

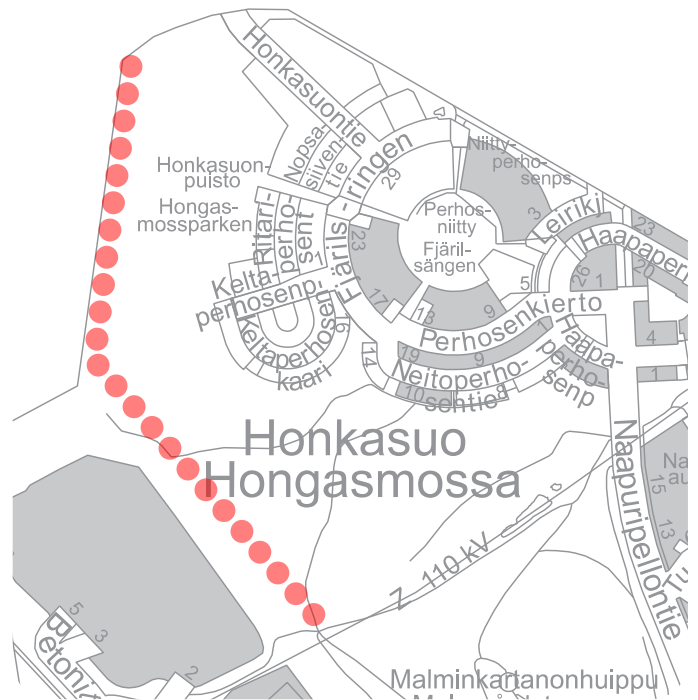
Honkasuonpuisto sijaitsee Kaarelan luoteisosassa Honkasuon rakenteilla oleva asuinalueen ja Konalan teollisuusalueen välissä. Alue on suurelta osin metsäistä. Honkasuonpuiston metsä kasvaa vanhalla ojitetulla suolla, jota on luultavasti käytetty turpeennostoon ennen 1970-lukua. Alueen luontoarvot ovat monipuoliset. Honkasuonpuiston alue on suurelta osin lahokaviosammalen elinympäristöä ja sen eteläosassa on paikallisesti arvokasta matelija- ja sammakkoeläinalue. Honkasuonpuiston eteläpuolella olevat rehevä korpinotko ja runsaslahopuustoinen kangasmetsä ovat arvokkaita metsäkohteita. Lisäksi suurella osalla alueesta on geologisesti tai geomorfologisesti arvokas rahkaturvekerrostuma. Honkasuonpuiston metsän kautta on todennäköinen liito-oravan liikkumisreitti Honkasuon pohjoispuolella, Vantaan puolella sijaitsevan liito-oravan ydinalueen ja Honkasuon eteläpuolisen ydinalueen välillä.

Alueella on nykyään metsäautoteiden pohjia ja polun pohjia. Metsän kulutus on kasvanut ja edelleen kasvamassa Honkasuon asuinalueen rakentumisen myötä. Samasta syystä alueen metsät kaventuvat viereisen asuinalueen rakentumisen myötä.

Honkasuonpuisto on tärkeä osa Kaarelan kaupunginosan viherrakennetta. Honkasuon asuinalue on parhaillaan rakentuva ja tiivistyvä asuinalue. Helsingin yleiskaavassa 2016 rakentamisvarauksia on esitetty myös alueen länsiosiin ja viereisen Konalan kaupunginosan puolelle. Kasvavien asuinalueiden myötä alueen merkitys virkistysalueena ja viheryhteytenä tulee korostumaan tulevaisuudessa entisestään. Konalan teollisuusalueen reunaan Honkasuon länsipuolelle on parhaillaan rakenteilla maisemavalli. Honkasuonpuiston länsireunalle on rakentumassa lähivuosina korttelien reunoja pitkin kulkeva ulkoilureitti.



Kuva 64. Honkasuonpuiston metsää



Kuva 63. Hankealueen rajaus

### Asukaspaute

Asukaskyselyssä Honkasuonpuiston alue oli merkitty metsäksi, jolle ei tule tehdä hoitotoimenpiteitä sekä tärkeäksi viheralueeksi ja virkistytymisen paikaksi. Alueelle toivottiin reitti yhteyksiä ja talvikunnossapitoa, mm. Malminkartanonhuipun ja Honkasuonpuiston välille.

### Tavoitteet

Tavoitteena on parantaa alueen jalankulun yhteyksiä ja parantaa alueen ulkoilumahdollisuuksia. Honkasuonpuiston läpi toteutetaan uusi metsäreitti, joka yhdistää Honkasuonpuiston Malminkartanonhuipun reitteihin ja Vantaan puolella sijaitseviin reitteihin. Tavoitteena on, että alueen läpikulkeva reitti tarjoaa mahdollisuuksia myös rauhallisempaan kulkemiseen ja pysähtymiseen metsän keskellä, esim. pitkospuureittiä pitkin. Kulunohjauksella ja riittävällä opastuksella pyritään ehkäisemään alueen kasvavista käyttäjämääristä johtuvaa metsän kulumista. Reittisuunnitelmassa tulee huomioida Honkasuonpuiston metsä- ja suoalueiden luontoarvot ja reitti pyritään linjaamaan siten, että vältetään ympäristön tarpeetonta muokkausta. Reittisuunnitelman laatimisessa tulee huomioida tavoite suoalueen vaiheittaisesta ennallistamisesta monimuotoiseksi ja luonnonmukaiseksi suoksi.

### Toimenpiteet

Alueelle laaditaan reittisuunnitelma. Reitti suunnitellaan perustason esteettömäksi reitiksi. Suunnitteluvaiheessa tutkitaan mahdollisuutta toteuttaa osa reitistä esteettömänä pitkospuureittinä. Reitlin varrelle toteutetaan pysähtymiseen soveltuvia paikkoja, kuten levähtämis- ja katse-lutasanteita ja penkkejä. Reitti toteutetaan hyödyntäen nykyisiä polkuja ja metsäautoteitä. Reitlin linjaus tarkentuu suunnitteluvaiheessa. Reitti valaistetaan.



## Kartanonkaaren viereinen puustoyhteys

### Nykytila

Kyseessä on Kartanonkaaren katualuetta sivuava puustoyhteys Kaarelanpuiston länsireunalla. Samassa kohdassa on myös Kartanonkaaren reunaa mukaileva oja, joka laskee Mätäjokeen. Puustoyhteys on kapea ja siinä on katkos uuden maneesirakennuksen edustalla. Alueella on liito-oravan yhteystarve (Helsingin liito-oravaverkosto 2019). Ojassa esiintyy ajoittaista tulvimista. Vuonna 2024 valmistuvassa OmaStadi 2.0 Mätäjokilaakson kaupunkipuisto -hankkeessa Kaarelanpuiston länsireunalle on esitetty uusi hakepolku.

Alue on asemakaavassa lähivirkistysaluetta (VL). Ojan kohta on merkitty likimääräiseksi aluekuivatukselle tärkeäksi ojaksi (w). Pohjoispuolelle on merkitty sähkölinjaa varten varattu alueen osa. Alueen itäpuoli on merkitty urheilu- ja virkistyspalveluiden alueeksi (VU), jossa on ohjeellisia varauksia urheilukentille.

Alue on osa Malminkartanon vanhaa kulttuurimaisemaa sekä Malminkartanon lähiön maakunnallisesti merkittävää rakennettua kulttuuriympäristöä.

### Asukaspalaute

Vuoden 2018 asukaskyselyn palautteissa Mätäjokilaakso ja Kaarelanpuisto korostuvat asukkaille tärkeinä ulkoilu- ja virkistysalueina. Puustoyhteyden osalta ei ole esitetty asukaspalautetta.

### Tavoitteet

Puustoyhteyden parantaminen liito-oravalle soveltuvaksi. Selvitetään samalla tarpeet hulevesien laajempaan viivyttämiseen varautuen alueen kasvaviin vesimääriin. Tavoitteena ratkaisu, joka tukee myös hulevesien laadullista hallintaa. Nykyiset reitit ja polut säilytetään.

### Toimenpiteet

Uusien puiden istutus pohjoisosan katkoskohtaan sekä nykyisen puurivin viereen. Myös viereiselle pellolle voi lisätä puita huomioiden alueen mahdollinen tuleva käyttö urheilualueena.

Mahdollinen ojan kunnostus ja hulevesien viivytystilavuuden lisääminen uudella painanteella. Pyritään ilmeeltään luonnonmukaiseen, kasvillisuudeltaan monimuotoiseen ja kaupunkikuvallisesti edustavaan ratkaisuun.



Kuva 65. Hankealueen rajaus



Kuva 66. Puustoisien yhteyden aukkokohta Kartanonkaaren varrella, taustalla maneesirakennus

## Kanneltien suojaiteiden parantaminen

Kaarelassa, Malminkartanon ja Kannelmäen alueella on muutamia katuja, joiden suojaiteet vaativat parantamista liikenneturvallisuusselvityksen mukaan. Kanneltie on valittu hankkeeksi.

### Tavoitteet

Tavoitteena on parantaa vuonna 2023 laaditussa liikenneturvallisuusselvityksessä punaisen luokituksen saaneiden suojaiteiden turvallisuutta, sekä peruskorjata huonokuntoisen katuosuus välillä Kantelettarentie – Soittajantie.

### Nykytila

Kanneltie välillä Kantelettarentie – Soittajantie on asuntokatu. Nopeusrajoitus on 30 km/h. Liikennemäärä on n. 2500 ajoneuvoa/vrk. Katuosuudella on linja-autoliikennettä.

Kanneltie välillä Soittajantie – Vanhaistentie on alueellinen kokoojakatu. Nopeusrajoitus on 30 km/h. Liikennemäärä on n. 3400 ajoneuvoa/vrk.

Kanneltie välillä Vanhaistentie – Kaarelan raitti on alueellinen kokoojakatu. Nopeusrajoitus on 40 km/h. Liikennemäärä on n. 5000-5700 ajoneuvoa/vrk. Katuosuudella on linja-autoliikennettä.

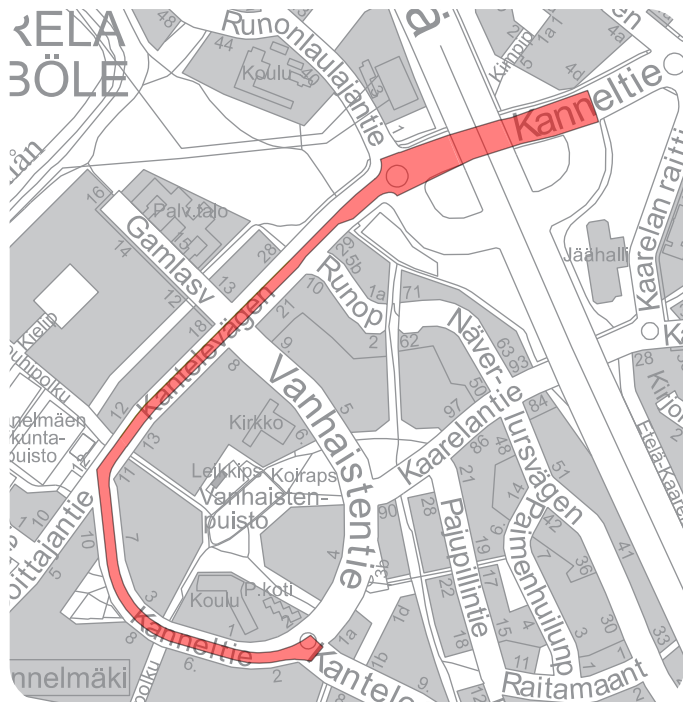
Liikenneturvallisuusselvityksen mukaan välillä Vanhaistentie – Kaarelan raitti on 3 punaisen luokituksen saanutta suojaiteita eli kadunylitysjärjestelyjen turvallisuusluokitus on huono. Huonoimman turvallisuusluokituksen syynä on se, että nopeusrajoitus on 40 km/h ja suojaiteilla ei ole keskisaarekettä.

Jalankulku- ja pyöräilyonnettomuudet tarkastelujaksolla 2013-2017; Kanneltie X Runonlaulajantie pyöräilyonnettomuus 1 kpl, Kanneltie 4-6 pyöräilyonnettomuus 1 kpl, Kanneltie välillä Hämeenlinnanväylä – Kaarelan raitti pyöräilyonnettomuus 1 kpl.

Jalankulku- ja pyöräilyonnettomuudet tarkastelujaksolla 2018-2022; Kanneltie välillä Runopolku – Runonlaulajantie jalankulkuonnettomuus 1 kpl, Kanneltie X Runonlaulajantie pyöräilyonnettomuus 1 kpl.

Välillä Kantelettarentie – Soittajantie Kanneltien päällysteet ovat paikoin erittäin huonokuntoiset. Painumia on erityisesti suojaitesaarekkeiden kohdilla bussireitillä. Kannelpolun kohdalla Kanneltien ylittävä suojaite on esteettömyyden erikoistason suojaite. Se sijaitsee pehmeiköllä ja on yksi huonokuntoisimmista kohdista Kanneltiellä.

Kanneltiellä n. Runonlaulajantiestä länteen päin ei ole pyöräteitä eikä pyöräkaistoja.



Kuva 67. Hankealueen rajaus

### Tavoitteet ja toimenpiteet

Tavoitteena on parantaa punaisen luokituksen saaneiden suojaiteiden turvallisuutta.

- Kanneltien ylittävä suojaite Vanhaistentien risteyksessä: Keskisaareke
- Kanneltien ylittävä suojaite Runopolun risteyksessä: Tyynyhidasteet tai keskisaareke
- Kanneltien ylittävä suojaite Hämeenlinnan väylän itäpuolella: Keskisaareke

Päällysteet uusitaan välillä Kantelettarentie – Soittajantie. Tulee selvittää päällyste- ja pohjarakenteen uusimisen tarve painumien vuoksi. Reunatuet ja keskisaarekkeet uusitaan tarvittavilta osin.

Soittajantiestä itään päin baanalinjauksen suunnittelun ja toteutuksen aikataulusta ei ole tietoa.



Kuva 68. Kanneltie punaisen luokituksen suojaite Runopolun liittymässä.



## Antinniitty

### Nykytila

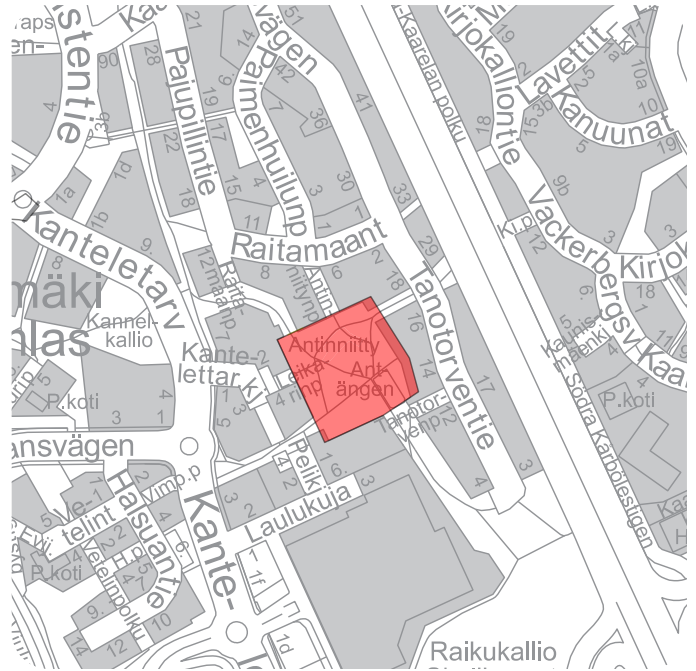
Antinniitty on Kannelmäessä, kauppakeskus Kaaren koillis- ja pohjoispuolelle levittäytyvä puistoalue, jonka tunnusomainen piirre on laajat avoimet nurmi- ja niittyalueet ja nurmelta nousevat puuryhmät ja -rivit (koivut, tammet, lehmukset, vaahterat ja salavat) sekä niiden lomassa kulkevat kivituhkapintaiset puistokäytävät. Puiston kapea pohjoisosa, joka ulottuu pohjoisessa Kantelettarentielle saakka, on selvästi puustoisempi. Puiston erityispiirteisiin kuuluu terijoensalavaistutus puiston eteläosan ojan varrella ja yhteisöllinen viljelyalue puiston keskiosassa sekä puiston sisääntuloissa porttiaiheena olevat valaisinpylväisiin rakennetut köynnössäleiköt. Puiston eteläosassa on kivituhkapintainen pelikenttä ja jalkapallomaalit. Puisto on rakennettu vanhalle peltoalueelle puutarha-arkkitehti Lars Barnön suunnitelmien mukaan 1990-luvun alkupuolella. Aluetta reunustaa 1980-1990-luvulla rakentuneet asuintalot sekä liikerakennusten kortteli.

Paikallisesti merkittävä korttelipuisto on osa alueellista viherreittiä Kannelmäen kaakkoisosista kohti Mätäjokilaaksoa. Puiston kautta on suosittu kulkuyhteys kauppakeskukseen. Puistoa käytetään myös oleskeluun ja virkistykseen. Puiston nurmialueet ja puistokäytävät on hyväkuntoiset eteläosaa lukuun ottamatta, jossa ojan ajoittainen tulviminen aiheuttaa ongelmia. Puiston avo-ojiin kertyy vettä laajalta alueelta Hämeenlinnanväylän itäpuolelta. Vesi nousee ajoittain puistokäytävälle hankaloittaen kulkemista ja kuluttaen kivituhkapintaa. Puistokäytävien risteyksiin muodostuu lammikoita. Lisäksi puiston kaakkoisosassa, puistoon rajautuvien kiinteistöjen reunalla kulkevan ojan reuna on sortunut kiinteistöjen puoleiselta sivulta.

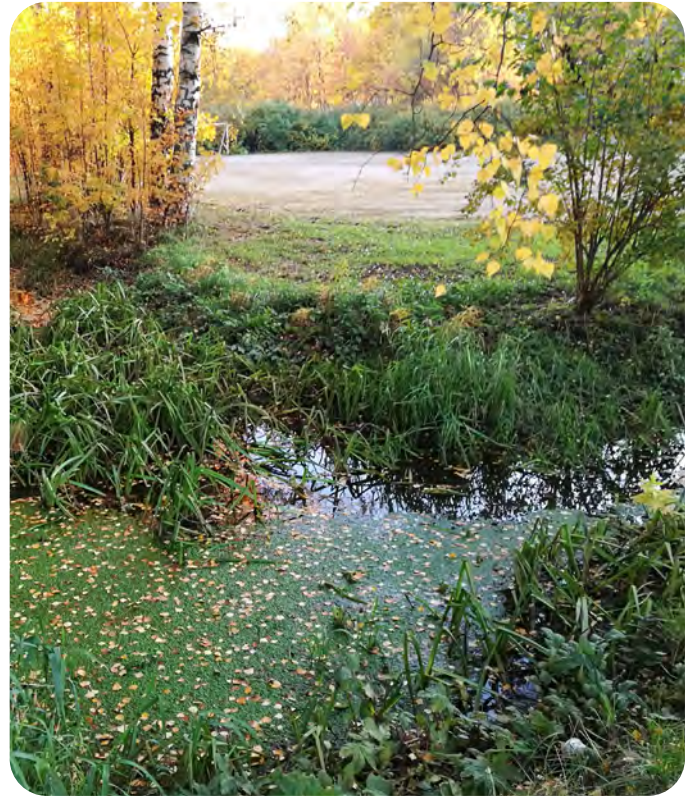
Pelikenttä on vähäisen käytön takia ruohottunut ja nykyinen jalkapallomaali on huonokuntoinen. Puistossa on ollut vähänlaisesti penkkejä. Tilanne parani, kun puistoon asennettiin 2-3 penkkiä valtuustoaloitteen pohjalta vuonna 2020.

### Asukaspalaute

Asukaskyselyn mukaan asukkaat arvostavat Antinniityn kaunista puistoympäristöä ja siellä olevaa yhteisöviljelmää. Puistoa käytetään virkistykseen, koiranulkoilutukseen ja auringonottoon. Asukkaat ovat toivoneet alueelle lisää toiminnallisuutta, kuten leikkipaikkaa ja puistogrillää sekä kalusteita, kuten roskiksia ja penkkejä. Koirien jätökset aiheuttavat ongelmia ja alueelle on toivottu myös koiraitausta. Lisäksi asukkaat ovat toivoneet lisää istutuksia sekä laajempaa viljelyaluetta tai varsinaisia vuokrattavia viljelypalstoja sekä kasteluvesipistettä. Yhteisöviljelmän epämääräinen ulkonäkö on aiheuttanut myös närää. Puiston hulevesiongelmat on tuotu esille myös asukaspalautteissa.



Kuva 69. Hankealueen rajaus



Kuva 70. Antinniityn avo-oja on paikoin kasvillisuuden tukkima

## Tavoitteet

Tavoitteena on viihtyisä, toimiva ja turvallinen lähipuisto. Puiston perusparannuksen ensisijaisena tavoitteena on parantaa hulevesien hallintaa ja virkistyspalveluja. Hulevesien hallinnan parantamisen tavoitteena on hulevesien ohjauksen ja tulvahuippujen tasaaminen ensisijaisesti luontopohjaisia ratkaisuja käyttäen. Puistoon lisätään oleskelu- ja liikuntamahdollisuuksia sekä perustetaan uusi leikkipaikka, joka täydentää Kaarelan leikkipalveluverkostoa. Leikkipaikkatarve on tunnistettu leikkipalveluiden verkostotarkasteluissa, lisäksi tarve on tullut esille asukaspalautteissa. Uusi lähileikkipaikka palvelee lähialueen lapsiperheitä ja niitä lapsia, joille leikkipuisto Kannelmäki on liian kaukana itse kulkea.

Tavoitteena on monimuotoinen kasvillisuus. Nykyinen puusto säilytetään pääosin. Tutkitaan mahdollisuutta muuttaa osa nurmialueista niityiksi niittyverkoston paikallisen yhteyden kehittämiseksi.

Alueella on käynnissä asemakaavanmuutos, jossa alueen eteläreunalle on tulossa asuinrakentamista sekä kivijalassa oleva yksityinen päiväkotipiha. Päiväkodin piha ei tule olemaan julkisessa käytössä. Kaava-alue sijoittuu puiston eteläreunaan. Puiston kunnostuksessa on hyvä huomioida kasvava käyttöpaine alueen kaavamuutosten myötä.

Antinniity on ollut hanke-ehdotuksena jo edellisessä alue-suunnitelmassa 2008-2017, jonka takia puiston peruskorjaussuunnitelmaa olisi syytä kiirehtiä. Puiston reunan huonokuntoisten ojien osalta suunnittelu ja toteutus voidaan tehdä erillishankkeena asian kiireellisyyden ja maanomistuksen vuoksi.



**Kuva 71.** Antinniityn nurmialueita

## Toimenpiteet

Puisto peruskorjataan. Hulevedet otetaan osaksi puiston sommitelmaa laajentamalla niille varattua tilaa. Avo-ojat muotoillaan loivapiirteisiksi ja mutkitteluiksi hulevesiuomiksi, mikä lisää veden viivytystä ja alueen viihtyvyyttä. Uoman muotoilu tehdään säilytettävän puuston ehdoilla. Hulevesien hallinnan toimenpiteet määritellään tarkemmin laadittavassa peruskorjaussuunnitelmassa.

Puiston toiminnallisuutta parannetaan perustamalla puistoon pieni, mutta elämyksellinen leikkipaikka. Leikkipaikan sijainti määritellään puistosuunnitelmavaiheessa hulevesien vaatiman tilan selvityksessä. Pelikenttä kunnostetaan, pelikentän koon pienentämistä tutkitaan puistosuunnitelmavaiheessa. Puistokäytävien varsille ja uuden hulevesiuoman äärelle toteutetaan oleskelu- ja piknikpaikkoja. Käytävien tasaukset ja pinnoitteet uusitaan. Kohteeseen asennettavat kalusteet (penkit ja roskikset) ovat kaupunkikalusteohjeen mukaisia. Valaistusta uusitaan ja lisätään tarvittaessa. Puiston hoitoluokkaa nostetaan tarvittavilta osin. Puiston kasvivalikoimaa monipuolistetaan esimerkiksi lisäämällä havupuuistutuksia. Alueen pensasistutukset uusitaan tarpeellisilta osiltaan ja uusia istutuksia lisätään. Alueen puiden kunto tarkastetaan.



## Kannelpolku ja Kaustisenpolku

Kannelmäen aseman läheisyyteen sijoittuvat huonokuntoisten Kannelpolun ja Kaustisenpolun kunnostaminen on yhdistetty yhdeksi hankkeeksi niiden sijaitessa lähekkäin.

### Asukaspalaute

Kyiseille raiteille ja katuosuuksille ei kohdistunut asukaspalautteita.

### Tavoitteet

Tavoitteena on huonokuntoisten katujen perusparannus sekä liikenne- ja katuturvallisuuden parantaminen. Työn aikana ei ole tullut esille, onko raiteilla tai katualueella tarpeita kunnallistekniikan tms. uusimiselle.

## KANNELPOLKU

### Nykytila

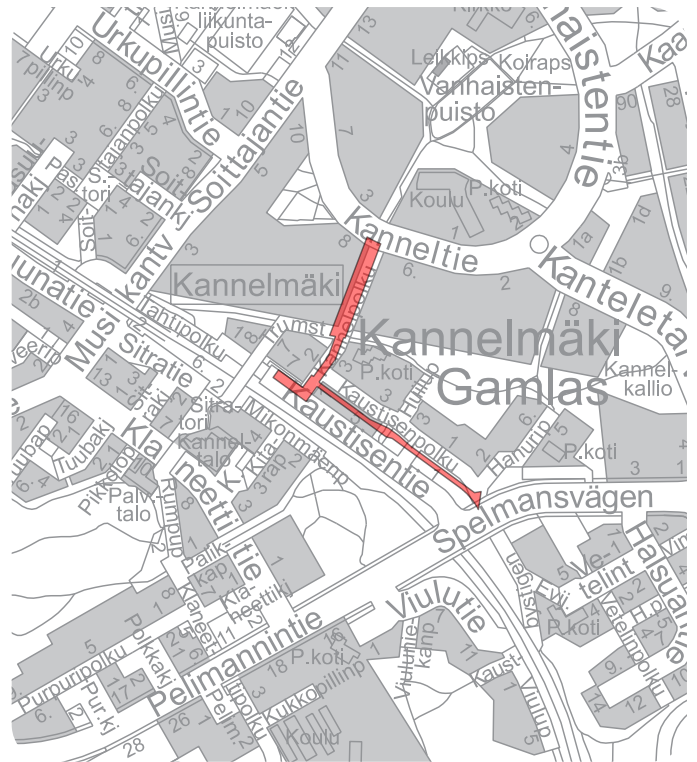
Kannelpolku on yhdistetty jalkakäytävä ja pyörätie. Välillä Kaustisenpolku – Rumpupolku huoltoajo on sallittu. Kannelpolun leveys vaihtelee välillä 2,5-4,5 m. Kannelpolku on luokiteltu esteettömyyden erikoistason reitiksi. Kannelpolulle sijoittuu Kannelmäen kuntolenkin intervallirata, joka on merkitty asfalttiin poikittaisin maaliviivoin. Kannelpolun yleisilme on vihreä.

Kaustisentien ja Kaustisenpolun välinen osuus Kannelpolusta on kunnostettu vuonna 2019, jolloin jyrkälle osuudelle on asennettu käsijohde, asfalttipäällyste on vaihdettu sekä jyrkkä luiska Kannelpolun ja Kaustisentien välillä on kenttäkivetty. Uudistetulla osuudella on paikoin reunatukia irti, ja päällyste on kohonnut ja halkeillut paikallisesti ilmeisesti puun juurien vaikutuksesta.

Välillä Kaustisen polku – Kanneltie asfalttipinnassa on vaurioita. Reitin länsireunalla on osittain betonireunatuki. Nykyiset puiset penkit ovat uusimisen tarpeessa, eivätkä sijaitse esteettömästi. Roska-astiat eivät sijaitse esteettömästi.

### Toimenpiteet

Tavoitteena on parantaa yhteyden käytön sujuvuutta ja esteettömyyttä sekä säilyttää intervallirata. Päällysteet, reunatuet, kalusteet ja varusteet uusitaan tarvittavassa laajuudessa esteettömyyden erikoistason huomioiden. Valaistuksen ja kasvillisuuden uusimistarve selvitettävä.



Kuva 72. Hankealueen rajaus



Kuva 73. Kannelpolku, näkymä Kanneltielle päin

## KAUSTISENPOLKU VÄLILLÄ KANNELPOLKU - HANURIPOLKU

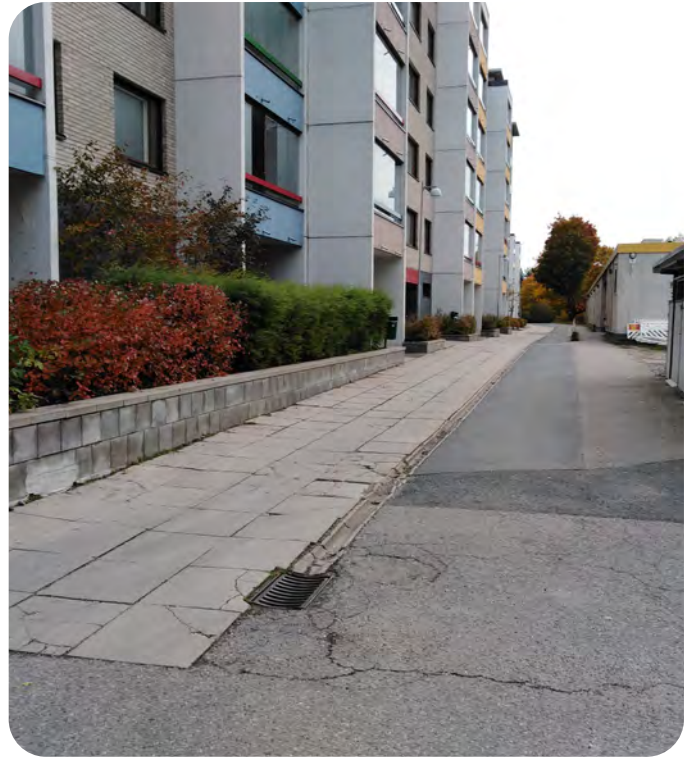
### Nykytila

Kaustisenpolku on yhdistetty jalkakäytävä ja pyörätie. Välillä Kannelpolku – Hanuripolku huoltoajo on sallittu. Kaustisenpolun leveys vaihtelee välillä 4-6 m. Kaustisenpolku on luokiteltu esteettömyyden erikoistason reitiksi välillä Kannelpolku – Huilupolku. Aiemmin ko. kohdalla sijainnut terveysasema on muuttanut toiseen sijaintiin. Tarve esteettömyyden erikoistason jatkossa on selvitettävä.

### Toimenpiteet

Tavoitteena on parantaa yhteyden kaupunkikuvallista ilmettä sekä parantaa sen käytön sujuvuutta ja turvallisuutta.

Välillä Kannelpolku- Hanuripolku tulee selvittää kadun rakennekerrosten uusimisen tarve. Päällystemateriaalit uusitaan. Päällystemateriaalien valinnassa tulee tarkastella niiden kestävyyttä ja kunnossa pidettävyyttä. Kuivatuksen osalta selvitettävä kourun sijaan muita vaihtoehtoja, joka parantaisivat reitin esteettömyyttä. Valaistuksen ja kasvillisuuden uusimistarve selvitettävä.



**Kuva 74.** Kaustisenpolku Kannelpolulta Huilupolulle päin



**Kuva 75.** Kaustisenpolun päällystevaurioita



## Piianpuiston kunnostus

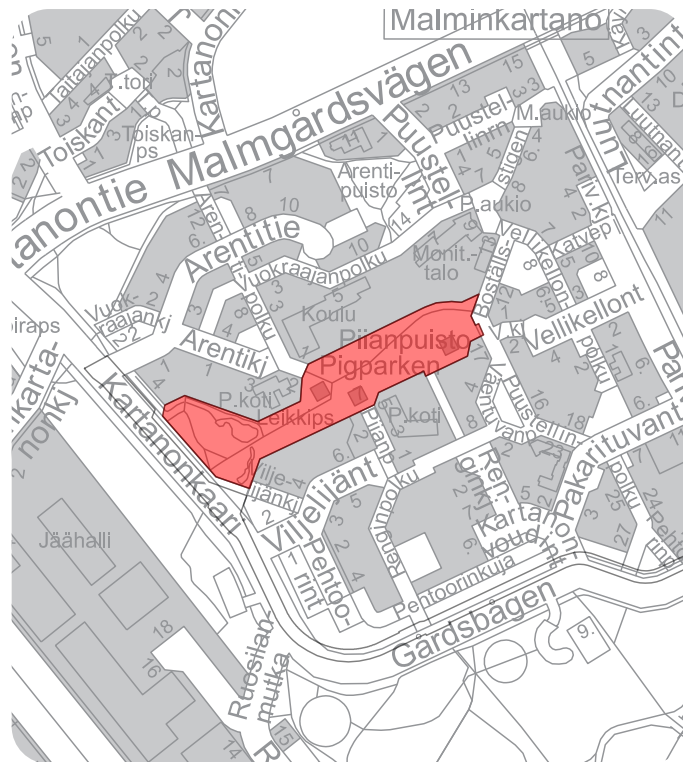
### Nykytila

Malminkartanon asuinalueen sydämessä sijaitseva Piianpuisto on nykyisellään ränsistyneen, epäsiistin ja turvattoman oloinen. Puiston keskellä sijaitsee Leikkipuisto Piika, jonka edusta jäsentyy vanhojen rakennusten ympäröimälle laajalle kivetyle piha-alueelle. Kivetyn alueen pohjoispuolella on kahluallas, jota ympäröi puinen terassi, ja länsipuolella pitkänomainen aidattu leikkialue. Nykyiset leikkivälineet ja kalusteet ovat paikoin kuluneita ja/tai vaatimattomia. Puiston tilallinen jäsentely on osin ongelmallinen, sillä toiminnot sijoittuvat paikoin kauas toisistaan ja rakennukset, maastonmuodot ja kasvillisuus rajoittavat näkyvyyttä alueen läpi.

Puiston länsiosassa on hulevesien viivytysallas, joka on reunoiltaan umpeenkasvanut ja tiheän kasvillisuuden peitossa. Hulevesialtaan yli kulkee puusilta. Hulevesialtaan etelä- ja kaakkoispuolella on aiemmin sijainnut viljelypalstoja. Nykyisellään viljelypalstojen alue on kuitenkin hoitamaton ja pusikoitunut. Alueelle on suunniteltu uusia viljelylaatikoita Oma Stadi -hankkeena (Yhteisöllisiä ekopuutarhoja kasvatustaikoin ja penkein varusteltuna -ehdotus). Puiston itäpuolella sijaitsee hiekkakenttä, joka vaikuttaa maastohavaintojen perusteella olevan vähäisellä käytöllä. Puistossa on tarve talvikunnossapidettävälle reitille Malminkartanon aseman suunnalta saavuttaessa.

Puiston ympäristössä sijaitsee paljon julkisia palveluita: kaksi päiväkotia, alakoulu, nuorisotalo, kirjasto ja kappeli. Piianpuiston viereinen Apollon koulu on tarkoitus purkaa ja korvata uudella koulurakennuksella. Lisäksi alueella on parhaillaan käynnissä ”Malminkartanon sydän” -hanke, jonka myötä suunnitellaan mm. kirjaston laajenemista. Puiston keskellä sijaitsee asukastalo Renki, jossa on mm. paikallisten yhdistysten harrastustoimintaa. Puiston rakennukset vaikuttavat rapistuneilta ja huonokuntoisilta. Itäpuolella loivan mäen päällä sijaitseva vanha rakennus on selvästi käyttämätön ja sen julkisivu on graffitien peitossa. Rakennus on suunnitteilla purkaa.

Voimassa olevassa asemakaavassa alue on merkitty puistoksi (P ja VP). Piianpuisto on osa Malminkartanon lähiön maakunnallisesti arvokasta kulttuuriympäristöä. Malminkartano on yhtenäinen ja edustava esimerkki 1980-luvun lähiörakentamisesta. Piianpuisto on myös määritelty arvoympäristöksi aikakaudelleen tyypillisenä, 1980-luvun suunnitteluihanteita edustavana toiminnallisena asukaspuistona. Puistoalueen keskellä on säilynyt vanhan Malminkartanon tilan rakennuksia ja pihapiiriä. Puiston itäosassa sijaitsee historiallisen ajan muinaisjäänös. Kyseessä on kahden rakennuksen perustukset, jotka ajoittuvat todennäköisesti 1800-luvulle tai 1900-luvun alkuun.



Kuva 76. Hankealueen rajaus

Malminkartanon suunnitteluperiaatteissa Piianpuiston alue on merkitty viheralueeksi, julkisen palvelukeskittymän alueeksi sekä ykköskohteeksi. Ykköskohde tarkoittaa Malminkartanon uudistamisessa priorisoitavaa julkista ulkotilaa, jonka viihtyisyyteen ja kunnossapitoon tulee kiinnittää erityistä huomiota ja riittäviä resursseja. Piianpuiston läpi on lisäksi merkitty itä-länsisuuntainen kävelyn vihreä runkoyhteys, joka toimii samalla paikallisena viher- ja virkistysyhteytenä, sekä pohjois-eteläsuuntainen kävelyn pääreitti.

Helsingin Leikkipuistolinjauksessa (2022) Leikkipuisto Piika on esitetty tavoitteelliseksi esteettömyyden erikoistason leikkipuistoksi.

Puisto on peruskorjattu edellisen kerran v. 2013-2014.

## Asukaspalaute

Vuoden 2018 asukaskyselyn palautteissa Piiapuisto korostuu malminkartanolaisille tärkeänä kohtamispaikkana ja viheralueena. Useampi vastaaja kuitenkin kokee alueen turvattomaksi ja kunnostusta kaipaavaksi. Asukkaat toivovat alueelle lisää valaistusta, penkkejä ja roska-astioita. Asukkaat ovat toivoneet puiston kunnostusta myös viime vuosien Oma Stadi -ehdotuksissa (mm. Piiapuisto kukoistukseen -ehdotus 2020) ja uusien leikkivälineiden lisäämistä alueelle (mm. Leikkivälineitä Malminkartanoon -ehdotus 2020).

Malminkartanon leikkipaikat ovat suurelta osin huonokuntoisia ja peruskorjauksen tarpeessa. Malminkartanon pohjoisosassa sijaitsevan Leikkipuisto Kaunokin toiminta lakkautettiin syksyllä 2023, minkä johdosta Piiapuistoon kohdistuu aiempaa enemmän käyttöpainetta. Kaunokin leikkipaikka ja leikkivälineet siis säilyvät, mutta ohjattu leikkipuistotoiminta keskitetään vastaisuudessa Piiapuistoon.

## Tavoitteet

Tavoitteena on puiston peruskorjaus ja uudistaminen omaleimaiseksi ja vetovoimaiseksi, eri-ikäisten malminkartanolaisten olohuoneeksi ja kohtamispaikaksi, ”Malminkartanon sydämeksi”. Suunnittelussa huomioidaan ympäröivät asemakaavoitus- ja kehityshankkeet, kuten Malminkartanon suunnitteluperiaatteissa mainittu mahdollinen kulttuuri- ja liikuntapalveluiden laajeneminen. Suunnittelussa tutkitaan leikki- ja muiden toimintojen uudelleenjäsentelyä. Tavoitteena on mahdollistaa pienimuotoisten tapahtumien (kuten Malminkartanon Elojuhlat, kirpputori) ja harrastustoiminnan järjestäminen alueella jatkossakin. Suunnittelussa huomioidaan alueen läpi kulkevat kevyen liikenteen yhteystarpeet.

Leikkipuisto uudistetaan kaupunkikuvallisesti korkeatasoiseksi, elämykselliseksi ja eri-ikäisille lapsille sopivaksi teemaleikkipuistoksi. Sopiva teema tutkitaan ja valitaan tarkemman suunnittelun yhteydessä. Leikkipuisto suunnitellaan esteettömyyden erikoistason kriteerit täyttäväksi.

Kunnostuksessa huomioidaan alueen vaalittavat kulttuurihistorialliset ominaispiirteet ja alueella olevat muinaisjäänne- ja muinaisraunnot. Noudatetaan Malminkartanoon laadittua korjaus- ja kunnostustapaohjetta.

Selvitetään puiston rakenteiden (puusilta, kahluuallas ja sitä ympäröivä puuterassi) kunto ja mahdolliset kunnostus- tai uusimistarpeet. Lisäksi selvitetään puistossa olevien rakennusten käyttö- ja kunnostustarpeet.



**Kuva 77.** Piiapuiston kivetty keskusaukio, jota ympäröivät vanhat rakennukset



## Toimenpiteet

Leikkipuisto uudistetaan kauttaaltaan. Mahdolliset säilyvät välineet, rakenteet ja alueet tarkennetaan myöhemmässä suunnittelussa. Vajaakäytöllä oleva hiekkakenttä kunnostetaan erityisesti nuorille sopivaksi toiminnalliseksi peli- ja liikunta-alueeksi. Entistä viljelypalsta-aluetta siistitään ja alueen toiminnallisuutta ja oleskelumahdollisuuksia kehitetään. Hulevesien viivytysallas kunnostetaan ja alueelta raivataan tiheää kasvillisuutta. Puiston itäpuolella olevan purettavan rakennuksen ympäristön käsittely ja toimenpiteet tutkitaan tarkemmassa suunnittelussa.

Puistoon sijoitetaan riittävästi viihtyisyyttä ja toiminnallisuutta lisääviä puistokalusteita, kuten penkkejä, pöytäryhmiä, roska-astioita ja pyörätelineitä. Valaistusta lisätään ja/tai uusitaan tarvittavilta osin.

Puistoon lisätään talvikunnossapidettävä reitti Puustellinpolulta.

Puiston hoitoluokitus ja hoitoluokkien rajaukset tarkistetaan.



**Kuva 78.** Puusilta ja umpeenkasvanut hulevesiallas puiston länsiosassa



**Kuva 79.** Graffitien peittämä rakennus ja vähällä käytöllä nykyisin oleva hiekkakenttä puiston itäosassa



## Von Glanin puisto

### Nykytila

Malminkartanon kaupunki uudistusalueella sijaitseva pitkänomainen Von Glanin puisto on kaupunkikuvallisesti merkittävä vahvailmeinen puisto, jolla on keskeinen asema Malminkartanon kaupunkirakenteessa. Maisema-arkkitehti Leena Lisakkilan 1980-luvulla suunnittelema puisto edustaa aikakautensa suunnitteluhanteita. Geometrisesti jäsenellyssä puistossa on voimakas aksiaalinen suorakaiteen muotoinen perussommitelma, jossa puiston läpi kulkee kaksi suoraviivaista ja leveää puistokäytävää rajaten puiston keskelle avoimet nurmialueet. Puiston reunoille sijoituu kasvillisuuden rajaamat leikki- ja oleskelutoiminnot. Sommitelman keskellä on asfalttipintainen kumpareikko, jossa kasvaa koristeomenapuita ympärösommitelmassa. Puisto rajautuu pitkiltä sivuilta asuinkorttelin tammiriveihin ja leikattuun pensasaitaan, korttelin pysäköintialueisiin ja 1980-luvulla rakennettuihin mataliin asuinkerrostaloihin. Puisto muodostaa eheän kaupunkikuvallisen kokonaisuuden Malminkartanon rakennuskannan kanssa. Puiston läpi kulkee tärkeä paikallinen viher- ja virkistysyhteys, joka yhdistää kartanonmäen ja Malminkartanon keskustan toisiinsa. Puisto kuuluu Helsingin kaupungin kaupunkiympäristön toimialan inventoimiin yleisten alueiden arvoympäristöihin (arvoluokka II).

Puisto on suosittu leikki- ja oleskelupaikka. Nykytilanteessa puiston yleisilme on kulunut ja toiminnalliset osa-alueet kaipaavat päivitystä. Von Glanin puiston kunto todettiin vuonna 2018 laaditussa tarvekartoituksessa kokonaisuudessaan huonoksi. Alueen kalusteet, toimintavälineet ja varusteet ovat huonossa kunnossa ja pinnoitteet kuluneet ja vaurioituneet. Keskellä oleva asfalttipintainen skauttaukseen soveltuva alue kärsii aiheen keskellä kasvavien koristeomenapuiden putoavista hedelmistä. Istutusalueet ovat paikoin huonokuntoisia ja ylikasvaneita ja kaipaavat uusimista. Vuonna 2022 laaditussa läntisen suurpiirin leikkivälineiden kuntokartoituksessa huomattiin turvallisuuspuutteita puiston varusteissa ja turva-alustoissa. Puiston pingispöytä, keinut, hiekkalaatikko ja penkit on uusittu syksyllä 2023.

### Asukas palaute

Asukaskyselyn mukaan asukkaat arvostavat Von Glanin puistoa ja pitävät sitä tärkeänä viheralueena ja virkistytymisen paikkana. Toisaalta puistoa pidetään myös kolkkona ja turvattomana, ja asukkaiden mielestä alue kaipaisi kunnostusta. Koirien liikkuminen puiston läpi on koettu ongelmalliseksi leikkialueiden sijaitessa puiston molemmilla reunoilla. Puistoon toivotaan lisää toiminnallisuutta, etenkin lapsille ja nuorille suunnattuja toimintoja, kuten koripallotelinettä. Leikkivälineiden osalta toivottiin jotain erilaista välinettä, mitä ei muualla alueen puistoissa ole. Toimintojen lisäämisen toivotaan tuovan puistoon lisää käyttäjiä, ja täten sosi-aalista kontrollia häiriökäyttäytymisen vähentämiseksi. Alueelle toivottiin lisää penkkejä ja roska-astioita.



Kuva 80. Hankealueen rajaus



Kuva 81. Asfalttipintaisessa keskusaiheessa on painumia



## Tavoitteet

Malminkartanon suunnitteluperiaatteissa Von Glanin puisto on tunnistettu kaupunkikuvalliseksi kohokohdaksi ja määritelty yhdeksi uudistamisessa priorisoitaviksi julkisiksi ulkotiloiksi, joiden viihtyisyyteen ja kunnossapitoon tulee kiinnittää erityistä huomiota. Suunnitteluperiaatteisiin on kirjattu, että näiden kohteiden toteutukseen ja kunnossapitoon tulee varata riittävät resurssit alueen kokonaiskehittämisen reunaehdot huomioiden.

Malminkartanon kaupunkiudistusalueelle sijoittuvan Von Glanin puiston peruskorjaus on yleisen alueen kunnon ja asukkaiden turvallisuuden ja viihtyvyyden vuoksi tehtävä tärkeä hanke ja toteuttaa hyväksytyjä Malminkartanon suunnitteluperiaatteita. Hankkeen toteutuminen parantaa alueen leikkipalveluita Leikkipuisto Piiän peruskorjauksen odotellessa alueen asemakaavan muutosta.

Peruskorjauksen tavoitteena on aktivoida puiston toimintoja, tuoda sinne uusia käyttäjiä sekä lisätä puiston yleistä viihtyisyyttä vaalittavat ominaispiirteet ja arvot huomioiden. Puiston vaalittavia ominaispiirteitä ovat alkuperäisen toteutuksen mukainen geometrinen sommitelma, suoraviivaiset käytävät ja keskiosan avoimet nurmialueet, monipuoliset kasvillisuuden rajaamat leikki- ja pelialue, asfalttipintainen keskusaihe kumpareineen sekä alkuperäinen kasvilajisto (koristeomenapuut ja tammet, sekä pensaslajisto). Lähtökohtana on, että puiston toimintojen sijoittumista ja materiaalivalintoja voidaan päivittää paremmin nykytarpeita vastaaviksi, mutta tämä on tehtävä alkuperäisen suunnitelman hengessä. Peruskorjauksen toteutuksessa pyritään korkeaan kaupunkikuvalliseen laatutasoon.

## Toimenpiteet

Puisto peruskorjataan kokonaisuudessaan viihtyisäksi ja monipuoliseksi oleskelu- ja toimintapuistoksi. Kohteen kalusteet, leikki- ja toimintavälineet, varusteet ja valaistus uusitaan, ja niiden sijaintia puiston alueella suhteessa toimivuuteen ja käytännöllisyyteen tutkitaan. Asfalttipintaisen keskusaiheen päivittämistä nykytarpeisiin mm. eri materiaalein ja puulajivalinnoin selvitetään. Kohteeseen asennetaan uudet esteettömät kaupunkikalusteohjeen mukaiset istuimet sekä roska-astioita. Puiston reittien ja toiminnallisten alueiden pintamateriaalit kunnostetaan tai uusitaan. Hulevesien nykyistä parempaa käsittelyä tutkitaan. Kasvillisuutta täydennetään ja tarpeen mukaan uusitaan ja alueen puiden kunto tarkastetaan. Uusiksi istutuksiksi valitaan helppohoitoisia, kestäviä ja alueen ulkoasuun ja aikakauden sopivia kasvilajeja. Valaistuksen uusimisessa huomioidaan arvoympäristön valaistustapa, valonvärilämpötila, valaistuksen ohjaus ja valaisimet oheislaitteineen suunnitellaan huolellisesti osaksi kokonaisuutta.



**Kuva 82.** Von Glanin puiston itäpäädyn nurmialuetta

## Tollintie, Tollinpolku, Jägerhornintie, Jägerhorninpolku ja Luutnantinpolku

Malminkartanon alueella on useita vierekkäisiä ja huonokuntoisia jalankulun ja pyöräilyn raitteja ja katuosuuksia, jotka on yhdistetty yhdeksi hankkeeksi.

Hankkeen raitit ja kadut ovat keskeisiä Malminkartanon länsiosan asuinalueetta palvelevia jalankulun yhteyksiä ja katuosuuksia. Raitteja pitkin tapahtuu jalankulkua ja pyöräilyä ilman kulkumuotojen erottelua. Puutteita on pinnoitteissa, rakenteellisessa kunnossa, kuivatuksessa, kalustuksessa ja istutuksissa.

### Asukaspalaute

Kyseisille raitteille ja katuosuuksille ei kohdistunut asukaspalautteita.

### Tavoitteet

Malminkartano on 1980-luvun lähiörakentamisen edustava esimerkki. Maakunnallisesti arvokkaaksi kulttuuriympäristöksi tunnistettu asuinalueen rakennuskanta on yhtenäinen. Ajoneuvoliikenteeltään ulkosyöttöisessä Malminkartanossa jalankulku on keskeinen kulkumuoto. Sisäisessä reittiverkostossa korostuvat tärkeimmät kävelyraitit, joista merkittävimmät ovat Puustellinpolku, Luutnantinpolku ja Arentinpolku alueen eteläosassa. Malminkartanon kävelyympäristön laadussa on todettu olevan parannettavaa. Tässä kyseessä olevat raitit olivat luokiteltu laadultaan keskitasoisiksi lukuun ottamatta osaa Luutnantinpolusta, joka oli heikolla tasolla.

Hankkeen päätavoitteena on peruskorjata huonokuntoiset raitit ja katuosuudet ja parantaa siten alueen jalankulun ja pyöräilyn yhteyksiä. Suunnittelussa huomioidaan riittävä varustetaso ja esteettömyys sekä kaupunkikuvalliset tavoitteet.

### Toimenpiteet

Toimenpiteet koskevat raittien rakenteiden ja pintojen kunnostamista. Toimenpiteet on yksilöity raittikohtaisesti. Työn aikana ei ole tullut esille, onko raitteilla tai katualueella tarpeita kunnallistekniikan tms. uusimiselle.



Kuva 83. Hankealueen rajaus

### TOLLINTIE

#### Nykytila

Tollintie on asuntokatu. Tollintien ajoradan leveys vaihtelee välillä 5,0-5,7 m, erotuskaistan leveys vaihtelee välillä 2,5-3,5 m ja jalkakäytävän leveys on n. 2,8 m. Ajoradan ja jalkakäytävän päällysteenä on asfaltti. Jalkakäytävän osalta päällyste on melko hyvässä kunnossa. Ajoradan päällyste on vaurioitunut. Luonnonkivinen reunatuki on paikoin irronnut ja painunut. Ajoradalla sijaitseva kaivo on ympäröivää päällystettä ylempänä. Erotuskaista on nurmetettu. Katualueen rajan ja rakennusten väliin tonteille sijoittuvat reuna-alueet kiveyksineen ovat osin epäsiistejä ja hoitamattomia ja heikentävät katualueen viihtyisyyttä.

#### Toimenpiteet

Tavoitteena on parantaa katualueen kaupunkikuvallista ilmettä. Päällysteet ja reunatuet uusitaan tarvittavassa laajuudessa. Erotuskaistalle tarkastellaan puiden ja/tai pensaiden istutusmahdollisuutta. Kaivo korjataan samaan tasoon päällysteen kanssa. Reunatukilinjan jatkamista kadun pohjoisreunalla tontin huoltorakennuksen kohdalle ja Tollinpolulle tontin tukimuuriin asti voisi harkita katualueen selkeyttämiseksi, huomioiden kuivatus sekä kulku tontin puolella sijaitsevalle yleiselle jalankululle ja pyöräilylle varatulle reitille. Kadun rakennekerrosten uusimisen tarve selvitettävä. Valaistuksen uusimistarve selvitettävä.





**Kuva 84.** Tollintie Tollinpolulta Kartanonkaarelle päin

## TOLLINPOLKU

### Nykytila

Tollinpolku on yhdistetty jalkakäytävä ja pyörätie, jossa huoltoajo on sallittu. Tollinpolun leveys on 7 m. Tollinpolku on peruskorjattu 2010.

Tollinpolun päällysteenä on betonikiveys, jota on jaksotettu poikittaisilla luonnonkiviraidoilla. Kiveys on paikoin hieman painunut lähinnä katualueen reunoilla ja osittain sammuiloitunut tai rikkaruohottunut. Kiveys on muutoin hyvässä kunnossa. Tollinpolkua jäsentää neljä luonnonkivisillä reunatuilla korotettua istutusaluetta. Istutusalueilla on köynnöstukia köynnöksineen sekä maanpeiteperennoita. Osa köynnöksistä on kuollut, eivätkä perennat peitä kattavasti koko istutusaluetta. Valaisinpylväät sijoittuvat istutusalueiden päihin. Niiden alla olevat noppakiveykset ovat paikoin irronneet ja saumat ovat rikkaruohottuneet. Tollinpolulla on kaksi melko hyväkuntoista yksittäispenkkiä istutusalueiden päissä. Nykyinen sähkökaappi sijoittuu osittain jalankulun ja pyöräilyn reitille. Hulevesikaivon ritiläkannen alla on suojakangas, joka tulee poistaa. Tollinpolun länsipäässä sijaitsee kaupunkipyöräasema. Katualueen rajan ja rakennusten väliin tonteille sijoittuvat kasvillisuus- ja kiveysalueet ovat osin epäsiistejä ja hoitamattomia ja heikentävät katualueen viihtyisyyttä. Tollinpolun itäpäässä katualue on jäsentymätön, koska yleiselle jalankululle ja pyöräilylle varattu korttelialueen osa tontin puolella ei ole rakennettu samaan laatuun Tollinpolun kanssa.

### Toimenpiteet

Tavoitteena on parantaa katualueen kaupunkikuvallista ilmettä. Kiveysalueet tulee puhdistaa ja korjata. Istutuksia tulee täydentää. Sähkökaapin siirron mahdollisuutta istutusalueen päädyn kohdalle tulee selvittää. Reunatuokilinjaa lisäämistä kadun pohjoisreunalle Tollintien reunatuokeen asti voisi harkita katualueen selkeyttämiseksi, huomioiden kuivatus sekä kulku tontin puolella sijaitsevalle yleiselle jalankululle ja pyöräilylle varatulle reitille. Valaistuksen uusimistarve selvitettävä.



**Kuva 85.** Tollinpolku Luutnantinpolulta Tollintielle päin

## JÄGERHORNINTIE

### Nykytila

Jägerhornintie on asuntokatu. Jägerhornintien ajoradan leveys on n.5,6 m. Kapeat reuna-alueet liittyvät tonttien pinnoitteisiin ja rakenteisiin. Kadun pohjoispuolen tonteille ei ole toteutunut asemakaavan mukaista yleiselle jalankululle ja pyöräilylle varattua korttelialueen osaa.

Kadun päällysteenä on asfaltti. Päällysteessä on jonkin verran erityisesti pitkittäissuuntaisia halkeamia. Katu on mahdollisesti painunut reunoilta. Kadun länsipään ilme on sekava johtuen tonteille ajojen reiteistä. Reunatuet ovat luonnonkiveä. Yksittäisiä reunatukia on irronnut.

### Toimenpiteet

Päällysteet ja reunatuet uusitaan tarvittavassa laajuudessa. Kadun rakennekerrosten uusimisen tarve selvitetä. Valaistuksen uusimistarve selvitetä.

## JÄGERHORNINPOLKU

### Nykytila

Jägerhorninpolku on yhdistetty jalkakäytävä ja pyörätie, jossa huoltoajo on sallittu. Jägerhorninpolun leveys vaihtelee 6,5-11,0 metrin välillä.

Jägerhorninpolun päällysteenä on osin betonikiveys ja kadun itäpäässä asfaltti. Asfaltilla on myös korvattu vaurioituneita kiveyksiä. Päällysteet ovat paikoin painuneet ja paikoin puiden juuret ovat nostaneet kiveyksiä pois paikoiltaan. Jägerhorninpolulla on kolme luonnonkivisillä reunatuilla korotettua istutusaluetta. Näistä kahdessa on suuria poppeleita sekä ruusupensaita. Yksi istutusalueista on nurmetetty ja rikkaruohottunut. Reunakivet ovat irtoilleet puiden juurten takia. Katualueen rajan ja rakennusten väliin tonteille sijoittuvat reuna-alueet kiveyksineen ovat osin epäsiistejä ja hoitamattomia ja heikentävät katualueen viihtyisyyttä.

### Toimenpiteet

Tavoitteena on parantaa katualueen kaupunkikuvallista ilmettä sekä parantaa sen käytön sujuvuutta ja turvallisuutta. Päällysteet, reunatuet, ja kasvillisuus uusitaan tarvittavassa laajuudessa. Penkkien ja roska-astioiden tarvetta tulee tarkastella. Kadun rakennekerrosten uusimisen tarve selvitetä. Valaistuksen uusimistarve selvitetä.

## LUUTNANTINPOLKU

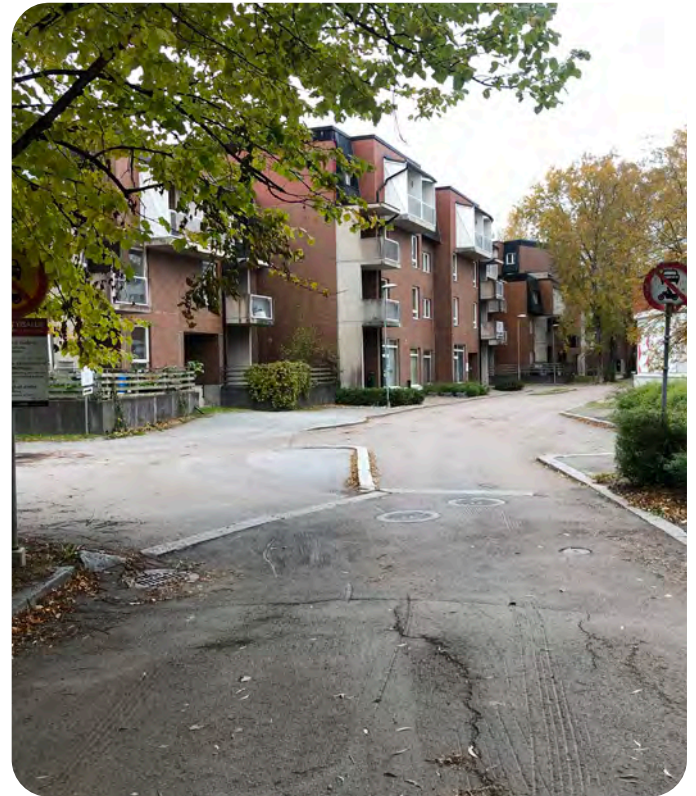
### Nykytila

Luutnantinpolku välillä Jägerhorninpolku – Tollinpolku on yhdistetty jalkakäytävä ja pyörätie. Luutnantinpolun leveys on 10,0 metriä.

Luutnantinpolun päällysteenä on betonikiveys. Kiveykset ovat paikoin painuneet. Kiveystä on paikattu eri aikoina eri värisillä betonikivillä. Luutnantinpolulla on luonnonkivisillä reunatuilla korotettu istutusalue. Reunatuet ovat osittain painuneet. Istutusalueella oleva puu on huonokuntoinen ja osa pensaista on poistettu.

### Toimenpiteet

Tavoitteena on parantaa katualueen kaupunkikuvallista ilmettä. Päällysteet, reunatuet, ja kasvillisuus uusitaan tarvittavassa laajuudessa. Penkkien, roska-astioiden ja pollareiden tarvetta tulee tarkastella. Kadun rakennekerrosten uusimisen tarve selvitetä. Valaistuksen uusimistarve selvitetä.



**Kuva 86.** Jägerhornintie, jäsentymätön kadun länsipää



## Sukulaispuistojen kunnostus

### Nykytila

Hanke pitää sisällään Hakuninmaan itäpuolella sijaitsevien Kuopuksenpuiston, Esikoisenpuiston ja Serkustenpuiston alueet sekä Sisarustenpuiston pelikentän ympäristön. Esikoisenpuistossa ja Serkustenpuistossa on pienet leikkipaikat. Esikoisenpuiston leikkipaikalla on nykyisellään yksi monitoimiväline, hiekkalaatikko sekä sorapintainen pallokenttä, jossa on tolpat lentopalloverkolle. Serkustenpuiston leikkipaikalla on liuku, hiekkalaatikko, keinu ja kaksi jousikeinua. Leikkivälineet ovat pääosin kunnossa. Kuopuksenpuistossa on ollut leikkipaikka, jonka välineet on poistettu joitakin vuosia sitten. Sisarustenpuistossa on sorapintainen pelikenttä, jota jäädytetään talvisin. Kenttä on valaistu korkein mastovalaisimin. Alueiden halki kulkee tärkeitä ulkoilureittejä, mm. Esikoisenpuistosta ja Kuopuksenpuistosta pohjoiseen Hakuninmaanpuistoon ja Sisarustenpuistosta itään Keskuspuistoon.

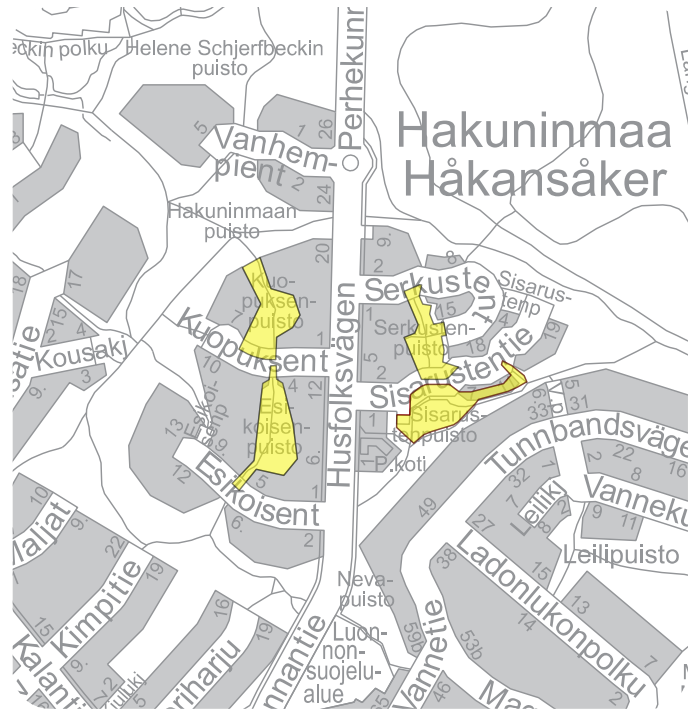
Puistojen yleisilme on hoitamaton ja ränsistynyt. Alueella on paljon varjostavaa puustoa sekä paikoin kookkaaksi kasvaneita pensasistutuksia, jotka rajoittavat näkyvyyttä sekä kulkuyhteyksiä. Kalusteet ja välineet ovat vaatimatonta ja niitä on vähäisesti. Leikkivälineet ovat pääasiassa pienille lapsille suunnattuja. Alueella kasvaa vieraslajeja, mm. kurturuusua Sisarustenpuistossa. Päälysteet ovat kuluneita ja ruohottuneita. Kuopuksenpuiston entisen leikkipaikan kohdalla on auto kivituhkakenttä.

Esikoisenpuisto, Kuopuksenpuisto ja Serkustenpuisto on esitetty asemakaavassa puistoksi (P ja VP) ja Sisarustenpuisto lähivirkistysalueeksi (VL). Sisarustenpuiston läpi Nevapuistosta Keskuspuistoon kulkee liito-oravan liikumisreitti (Helsingin liito-oravaverkosto 2019).

### Asukas palaute

Vuoden 2018 asukaskyselyn palautteissa Kuopuksenpuisto, Esikoisenpuisto, Serkustenpuisto ja Sisarustenpuisto ovat saaneet useita merkintöjä kunnostusta kaipaavina puistoina. Esikoisenpuisto on myös merkitty turvattomalta tuntuva paikaksi. Kuopuksenpuistoon, Esikoisenpuistoon ja Serkustenpuistoon on toivottu lisää penkkejä ja valaistusta. Esikoisenpuistoon on toivottu lisää roska-astioita. Esikoisenpuiston leikkipaikalle on useissa sanallisissa palautteissa toivottu kunnostusta. Puiston leikkivälineitä on pidetty puutteellisina ja aluetta varjoisana ja epäsiistinä. Alueelle on myös toivottu ulkokuntoiluvälineiden lisäämistä sekä koripallotelineiden palauttamista. Serkustenpuistoon on toivottu isommille lapsille sopia leikkivälineitä.

Vuosien 2020-2021 OmaStadi -ehdotuksissa Hakuninmaan alueelle on toivottu lisää liikunta- ja leikkipaikkoja viitaten mm. Sisarustenpuiston kenttään, Esikoisenpuistoon ja Kuopuksenpuistoon.



Kuva 87. Hankealueen rajaus



Kuva 88. Sisarustenpuiston kenttä

## Tavoitteet

Puistojen kunnostus ja peruskorjaus maisemalliseen ja toiminnalliseen kokonaistarkasteluun perustuen. Tavoitteena on alueen viihtyisyyden, turvallisuuden ja toiminnallisuuden parantaminen sekä yleisilmeen kohentaminen ja siistiminen. Esikoisenpuistoon kehitetään monipuolinen ja elämyksellinen, eri-ikäisille lapsille sopiva leikkipaikka. Sisarustenpuiston kentän toiminnallisuutta parannetaan uusilla kalusteilla, varusteilla ja aidalla. Kuopuksenpuiston kenttä maisemoidaan. Nykyinen ulkoilureitistö säilytetään. Puistojen hoitoluokitus tarkistetaan ja hoitoluokkien rajaukset päivitetään.

Puistoalueilla on tarve myös luonnonhoidon toimenpiteille. Toimenpiteet suunnitellaan erillisessä luonnon- ja maisemanhoidon suunnitelmassa.

## Toimenpiteet

Esikoisenpuiston leikkipaikka uusitaan ja alueelle lisätään leikkivälineitä esim. vähällä käytöllä olevan pallokentän tilalle. Sisarustenpuiston kentälle lisätään jalkapallomaalit ja koripallokorit sekä penkkejä. Kenttä aidataan. Tutkitaan myös ulkokuntoiluvälineiden lisäämistä kentän yhteyteen. Kuopuksenpuiston kenttä muutetaan niityksi joko rakentamalla tai antamalla kasvittua luontaisesti. Serkustenpuiston leikkipaikka nykyisine välineineen säilytetään.

Huonokuntoiset kalusteet ja varusteet uusitaan. Roska-astioita lisätään. Esikoisenpuiston leikkipaikan ja Sisarustenpuiston kentän yhteyteen lisätään pyöräpaikkoja. Päällysteet kunnostetaan ja uusitaan tarvittavilta osin. Vieraslajiesiintymät poistetaan ja korvataan tarvittaessa uusilla Helsingin kaupunkikasvioppaan mukaisilla istutuksilla. Varjostavaa ja näkyvyyttä rajoittavaa puustoa ja kasvillisuutta karsitaan. Esikoisenpuiston ja Serkustenpuiston leikkipaikkojen sekä Sisarustenpuiston kentän valaistus uusitaan. Muiden alueiden ja reittien valaistuksen uusimistarve selvitetään työn yhteydessä.



Kuva 89. Esikoisenpuiston leikkipaikka



Kuva 90. Kuopuksenpuiston poistettu leikkipaikka