

Vik-Gammelstadsvikens naturskyddsområde

Det första fridlysningsbeslutet för Vik-Gammelstadsvikens naturskyddsområde gjordes redan 1959. Under årtiondenas lopp har ytterligare vassar, vattenområden och strandlundar införlivats i skyddsområdet. Områdets areal är 306 hektar, av vilken Helsingfors stad äger 271 hektar och Finska staten resten.

Fridlysningsbestämmelserna för Vik-Gammelstadsvikens naturskyddsområde

Det är tillåtet:

- att röra sig till fots och med cykel på huvudfriluftsleden samt till fots på stigarna och spångstigarna
- att röra sig på naturskyddsområdet då vattenområdena är istäckta

Det är förbjudet:

- att röra sig utanför lederna och stigarna då marken inte är frusen (vid Bastuviken 1.3–30.11)
 - att skada växtligheten, marken och den övriga naturen
 - att störa djuren
 - att fiska och åka båt
 - att köra med motorfordon
 - att skräpa ner
- Hundar bör vara kopplade också utanför naturskyddsområdet.

Hur kommer man till Stenudden?

Man kommer till Stenudden och Rajatie från Hertonäs och Brändö metrostationer via Skepparvikens vägslinga och Brändö gård. Skepparvikens parkeringsplats ligger nordväst om Brändö gård. Rajatie går från en låst vägbom till höger. Bomärksstigens huvudinfotavla finns i en svacka vid vägen Rajatie, på 300 meters avstånd från vägbommen. På samma plats finns en vändplats för eskorttrafik och några tillgängliga parkeringsplatser. Man får nyckeln till bommen från byggnadskontorets kundtjänst (vardagar 9–15).



- Bomärket naturstigen
- Angöringstrafik
- Informationstavla
- Regnskydd
- Fågelpattform
- Naturskyddsområde
- Parkering
- Bom

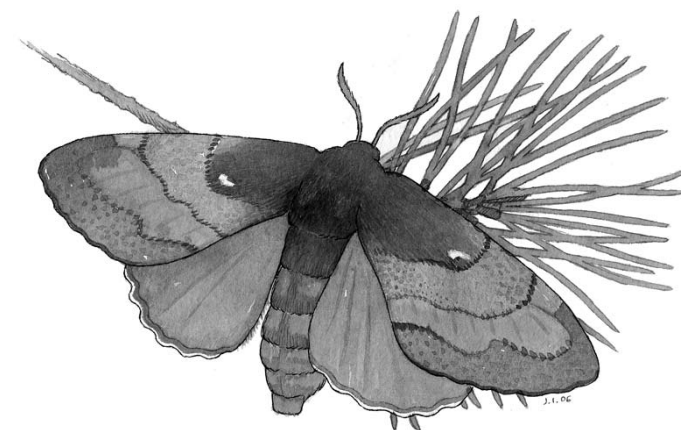


BYGGNADSKONTORET
Helsingfors stad



Naturstigen Bomärket

ligger på Stenudden, i södra ändan av Vik-Gammelstadsvikens naturskyddsområde. Den är ett lämpligt naturutflyktsmål för alla, även för rörelse- och funktionshindare.

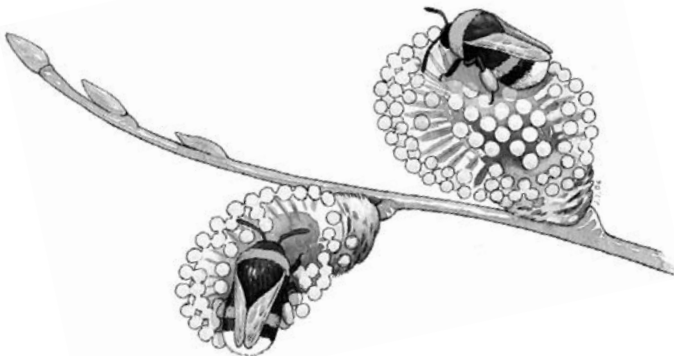


Bomärken

För i tiden hade gårdar och ibland också människor egna bomärken. De bestod av en enkel figur eller en bokstav. Björken, tallen, aspen, granen, sälgén och torrfuran är blandskogens egna bomärken, Bomärksstigens vägvisare till stranden, fågelplattformen och naturskyddsområdet.

Naturstigen går i blandskog

Den över 300 meter långa Bomärksstigen startar från den tillgängliga parkeringsplatsen och slutar vid Bastuvikens strand. Bomärkena längs stigen har placerats vid sex olika slags träd. Infotavlorna presenterar på finska och svenska samt i punktskrift de insekter som lever på träden. Därtill får du information om Bomärksstigens blandskog och trädens liv genom att läsa om eller lyssna till den data du kopierat från Helsingfors stads webbsidor (www.hkr.hel.fi).



Utflykt i det gröna

Bomärksstigen lämpar sig också för rörelse- och funktionshindrade. Naturstigen är jämn, en meter bred och stenmjölsbelagd. På några ställen är stigen brant och överskrider maximilutningen på åtta procent för en tillgänglig led. Utmed naturstigen finns bänkar och en ledstång, som leder besökaren från ett bomärke till följande och slutligen till fågelplattformen. Stigen är träbelagd vid bomärkena, och i ledstången finns ordningsnumren för bomärkena.



Regnskyddet

I regnskyddets finns en karta över Vik-Gammelstadsvikens naturskyddsområde och information om strandskogens djur. Man kan sitta ner på bänkarna i regnskyddet och njuta av sin välgkost och den omgivande naturen.

Fågelplattformen

Från fågelplattformen på Bastuvikens strandklippor har man en fin utsikt över Gammelstadsviken. Man kommer till fågelplattformen också med rullstol. Infotavlorna på plattformen berättar om naturskyddsområdets fåglar, vassdominerade landskap och ljuden och lätena vid Bastuviken, som man också kan lyssna till på Helsingfors stads webbsidor (www.hkr.hel.fi) om Bomärksstigen.

