

## Viikin-Vanhankaupunginlahden luonnonsuojelualue

Viikin-Vanhankaupunginlahden luonnonsuojelualueen ensimmäinen rauhoituspäättös on tehty jo vuonna 1959. Vuosikymmenien aikana suojelualueeseen on liitetty ruovikkoa, vettä ja rantalehtoja. Alueen pinta-ala on 306 hehtaaria, josta Helsingin kaupunki omistaa 271 hehtaaria ja Suomen valtio loput.

### Viikin-Vanhankaupunginlahden luonnonsuojelualueen rauhoitusmääräykset

#### Sallittua on:

- liikkuminen jalan ja polkupyörällä pääulkoilureiteillä sekä jalan poluilla ja pitkospuilla
- liikkuminen luonnonsuojelualueella vesien ollessa jäässä

#### Kiellettyä on:

- sulan maan aikaan liikkuminen polkureittien ulkopuolella (Saunalahdella 1.3.–.30.11.)
- kasvillisuuden, maaperän ja muun luonnon vahingoittaminen
- eläinten häiritseminen
- kalastus ja veneily
- moottoriajoneuvoilla ajaminen
- roskaaminen

Koirat on pidettävä kytkettyinä myös luonnonsuojelualueen ulkopuolella.

## Kohti Kivinokkaa

Herttoniemen ja Kulosaaren metroasemilta pääsee Kipparlahden silmukan ja Kulosaaren kartanon kautta Kivinokkaan ja Rajatielle. Kivinokan pysäköintipaikka on kartanon luoteispuolella. Rajatie johtaa lukitulta puomiilta oikealle ja Puumerkkipolun pääopastaulu on 300 metrin päässä tien notkelmassa. Samassa paikassa on saattoliikenteen kääntöpaikka ja muutama esteetön pysäköintipaikka. Puomin avaimen saa rakennusviraston asiakaspalvelusta (arkisin klo 9–15).



- Puumerkkipolku
- Saattoliikenne
- Opastaulu
- Sadekatos
- Lintulava
- Luonnonsuojelualue
- Pysäköinti
- Puomi

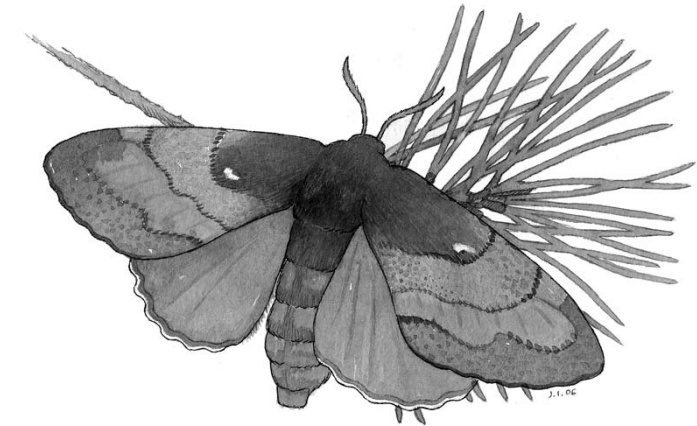


**RAKENNUSVIRASTO**  
Helsingin kaupunki



## Luontopolku Puumerkki

sijaitsee Kivinokassa, Viikin-Vanhankaupunginlahden luonnonsuojelualueen eteläpäässä. Se on antoisa luontoretkikohde kaikille, myös liikkumis- ja toimimisesteisille ulkoilijoille.

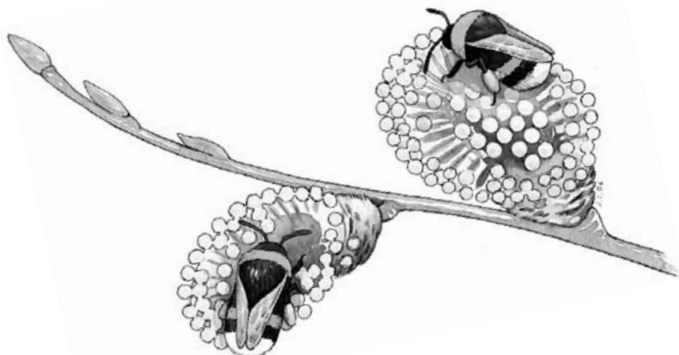


## Puumerkit

Ennen taloilla, ja joskus henkilöilläkin oli oma puumerkki. Se oli yksinkertainen kuvio tai kirjain, joka vastasi virallista nimikirjoitusta. Sekametsän peruspuut koivu, mänty, kuusi, haapa, raita ja pystyyn kuollut kelo ovat luonnon omia puumerkkejä, Puumerkkipolun viittoja kohti rantaa, sadekatosta, lintulavaa ja luonnonsuojelualuetta.

### Luontopolku sekametsässä

Yli 300 metriä pitkä Puumerkkipolku alkaa esteettömältä pysäköintipaikalta ja päättyy Saunalahden rantaan. Polun puumerkit sijaitsevat kuuden erilaisen puun luona. Kohdetauluissa kerrotaan puissa elävistä hyönteisistä suomeksi, ruotsiksi ja pistekirjoituksella. Lisäksi luontopolulla voi lukea tai kuunnella Helsingin kaupungin www-sivuilta ([www.hkr.hel.fi](http://www.hkr.hel.fi)) kopioimaasi tietoa Puumerkkipolun sekametsästä ja puiden elämästä.



## Luontoretkelle

Puumerkkipolku sopii myös liikkumis- ja toimimisesteisille. Luontopolku on tasainen, reilun metrin leveä ja kivituhkapäälysteinen. Joissakin kohdissa polku on jyrkkä ja ylittää esteettömän reitin kahdeksan prosentin enimmäiskaltevuuden. Luontopolun varrella on penkkejä ja käsijohde, joka ohjaa kulkijan puumerkiltä toiselle ja kohti lintulavaa. Puumerkin luona polku on puupintainen ja käsijohteessa on kohdepuun järjestysnumero.



## Sadekatos

Sadekatoksen seinällä on Viikin-Vanhan-kaupunginlahden luonnonsuojelualan kartta ja tietoa rantametsän eläimistä. Katoksen penkeillä voi istuskella, syödä eväitä ja seurata lähiluonnon tapahtumia.

## Lintulava

Saunalahden rantakallion lintulavalta aukeaa upea näköala Vanhankaupunginlahdelle. Lintulavalle pääsee myös pyörätuolilla. Lavan tauluissa esitellään luonnonsuojelualan lintuja, ruovikkoista maisemaa ja Saunalahden luontoääniä, joita voi kuunnella myös Helsingin kaupungin www-sivuilta ([www.hkr.hel.fi](http://www.hkr.hel.fi)) koko Puumerkkipolkua esittelevästä tiedostosta.

