



**SUUTARILA
LUONNONHOITOSUUNNITELMA
VUOSILLE 2008–2017**



SISÄLLYSLUETTELO

1. JOHDANTO	3
2. SUUNNITTELUALUE	4
3. SUUNNITELMAN LAATIMINEN JA VUOROVAIKUTUS	5
4. LUONNONSUOJELU JA LUONNON MONIMUOTOISUUS	5
5. NIITTYJEN HOITO, (PELTOJEN HOITO)	6
6. METSIEN HOITO	7
7. SUUNNITELMAN TOTEUTTAMINEN	11
8. TOIMENPITEET KUVIOITTAIN	12
9. LIITTEKARTAT	82

1. JOHDANTO

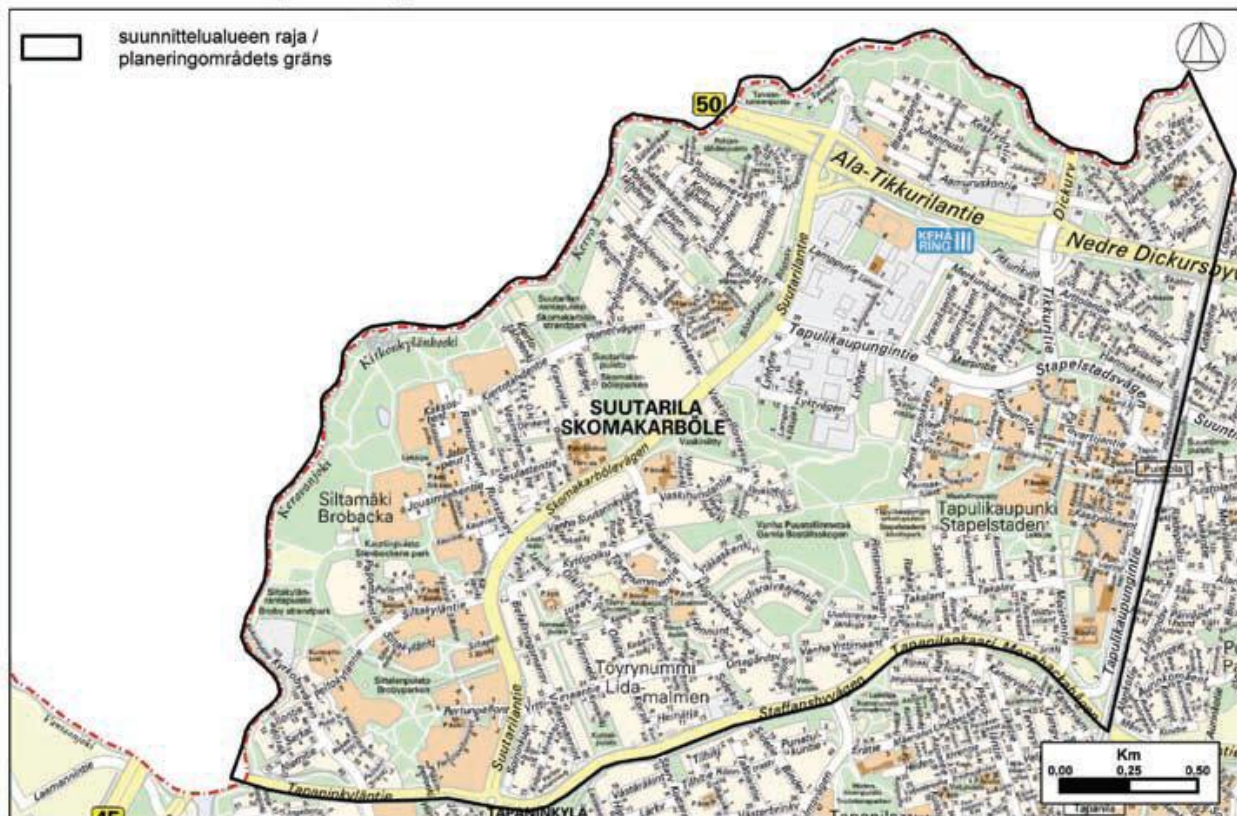
Suutarilan luonnonhoitosuunnitelma on samalle alueelle laaditun aluesuunnitelman mukainen. Aluesuunnitelma hyväksyttiin yleisten töiden lautakunnassa 21.2.2008 ohjeellisenä noudatettavaksi. Aluesuunnitelman laadinnan aikana käytiin laaja vuorovaikutus alueen asukkaiden ja muiden yhteistyötahojen kanssa. Saatua palautetta on käytetty hyväksi myös tätä luonnonhoitosuunnitelmaa laadittaessa. Aluesuunnitelmassa on esitetty luonnonympäristön eli metsien, niittyjen ja peltoalueiden tila. Mm. kuvaukset alueen maisemasta, ulkoilu- ja virkistyskäytöstä, kaavoituksesta, metsien kasvupaikoista, puustosta ja niityistä ja Helsingin ympäristökeskuksen selvittämistä luonnon arvokohteista löytyvät aluesuunnitelmasta. Luonnon monimuotoisuuden huomioon ottaminen on myös kuvattuna aluesuunnitelmassa. Aluesuunnitelmassa esitetään alueittaiset tavoitteet luonnonympäristön eli metsien, niittyjen ja peltoalueiden hoitoon. Ne ohjaavat luonnonhoitosuunnitelman kuviokohtaisia toimenpiteitä, joten luonnonhoitosuunnitelmaa on hyvä tarkastella yhdessä aluesuunnitelman kanssa. lisäksi luonnonhoidon toimenpiteitä ohjaavat yleisten töiden lautakunnan syksyllä 2007 hyväksymät Helsingin kaupungin luonnonhoidon linjaukset.

Luonnonhoitosuunnitelmassa on toteutustason suunnitelma. Siinä kuvataan kuvioittain toteutettavat luonnonhoitotoimenpiteet kuten hakkuut, raivaukset ja niitot aikatauluneen. Hoitotoimenpiteet tehdään katu- ja puisto-osastolla laaditun luonnonhoidon työohjeen mukaisesti. Hoitotoimenpiteiden toteutus aloitetaan vuoden 2009 aikana. Tavoitteiden saavuttamiseksi tarvittavat toiskertaiset toimenpiteet tullaan päivittämään metsätiejärjestelmään ennen alueen toista hoitokierrosta.

Luonnonhoitosuunnitelma on laadittu rakennusviraston katu- ja puisto-osaston suunnittelutoimistossa. Suunnitelman on tehnyt metsäsuunnittelija, metsänhoitaja Tiina Saukkonen, jolta voi tarvittaessa kysyä lisätietoja (email: tiina.saukkonen@hel.fi tai p. 09-310 38508).

2. SUUNNITTELUALUE

Suunnittelualueeseen kuuluvat Suutarilan peruspiirin alueet Siltämäki ja Töyrynummi sekä Puistolän peruspiiristä Tapulikaupunki. Kaupunkialueen koko on noin 650 hehtaaria, josta viheralueita on 167 hehtaaria. Viheralueista metsiä on noin 50 hehtaaria (30 %) ja niittyjä sekä peltoja noin 49 hehtaaria (29 %). Rakennettuja puistoja on 52 hehtaaria (31 %).



Suunnittelualueen metsät, niityt ja pellot ovat suurimmaksi osin pienialaisia ja hajallaan kaupunkirakenteen sisällä. Laajimmat pelto- ja niittyalueet sijaitsevat Siltämäen ranta-puistossa. Maastonmuodot ovat hyvin tasaisia. Alueen ainoa luontainen mäki sijaitsee Kauriipuistossa. Maaston tasaisuus vaikuttaa siten, että Suutarilan alueen sisältä puuttuvat kaukonäkymät. Kaukonäkymiä avautuu vain Keravanjokilaaksoon. Maisemaa muuttavat metsien hakkuut näkyvät vain lähimaisemassa, eikä niistä aiheudu suurempia maisemavaikutuksia laajoille alueille

3. SUUNNITELMAN LAATIMINEN JA VUOROVAIKUTUS

Luonnonhoitosuunnitelma perustuu yleisten töiden lautakunnan 21.2.2008 hyväksymään ohjeelliseen noudatettavaan aluesuunnitelmaan. Aluesuunnitelmassa on esitetty luonnonhoidon alueelliset tavoitteet. Luonnonhoidon suunnitelman kuviokohtaiset toimenpiteet suunniteltiin aluesuunnitelman tavoitteiden mukaisesti.

Luonnonhoitosuunnitelma perustuu Helsingin kaupungin luonnonhoidon linjaukseen. Se määrittelee luonnonhoidon tavoitteet seuraavasti:

1. Asuinympäristöt ovat viihtyisiä, kestäviä ja turvallisia, ja ne lisäävät asukkaiden terveyttä ja hyvinvointia
2. Ulkoiluympäristö on toimiva ja elämyksellinen
3. Luonnonympäristön maisemakuva on korkealaatuinen ja omaleimainen.
4. Luonnon monimuotoisuus on otettu huomioon ja luonnonsuojelualueiden arvot säilytetty.
5. Metsäiset viheralueet ovat elinvoimaisia ja kestäviä ja niiden olemassaolo turvataan myös tulevaisuudessa.
6. Niityt ja pellot ovat monimuotoisia.
7. Liikenneväylien ympäristöä hoidetaan huomioiden sekä suoja- että maisemavaikutukset.

Maastotyöt toimenpiteiden määrittämiseksi tehtiin kesällä 2006 ja varsinainen suunnittelutyö maastossa kesällä 2007. Inventointi- ja suunnitelmätiedot on tallennettuna katu- ja puisto-osaston metsätietojärjestelmään. Luonnonhoitosuunnitelmaan voi tutustua rakennusviraston asiakaspalvelussa ja internetsivuilla osoitteessa www.hkr.fi.

Aluesuunnitelmassa tehtiin asukaskysely ja järjestettiin kaksi asukastilaisuutta. Asukastoiveiden mukaan metsien ja niittyjen hoito on pääosin ollut tyydyttävää. Hoitamattomuuden ja huonokuntoisuuden ilmoitettiin vähentävän viihtyisyyttä ja käytettävyyttä mm. Kauriipuiston ja Vanhan Puustellinmetsän alueilla. Niittyalueiden osalta hoitamattomuutta todettiin olevan Maatullinpuistossa, Taivaankannenpuistossa, Tikkurilan rantapuistossa, Siltalanpuistossa ja Siltapellonpuistossa.

Asukastoiveet on otettu suunnitelmassa huomioon keskittämällä hoitotoimenpiteet huonokuntoisimpiin metsiin ja pusikoituneisiin niittyalueisiin. Toiveiden mukaan lähimetsien ja niittyjen hoitotasoa nostetaan. Tiheikköjä harvennetaan ja huonokuntoisimpia metsiä aletaan uudistaa.

4. LUONNONSUOJELU JA LUONNON MONIMUOTOISUUS

Keravanjoki rantoineen on alueen merkittävin ekologinen käytävä. Suunnittelualue on kaupunkirakenteeltaan niin tiivis, että sillä ei Keravanjoen ekologisen käytävän lisäksi ole kaupunkiekologisesti toimivia viheryhteyksiä. Metsäalueet ovat pirstoutuneet rakentuneen kaupungin sisään. Tästä johtuen metsäkasvillisuus on suurelta osin muuntunut ja se on alttiina voimakkaalle reunavaikutukselle ja kulutukselle. Luonnontilaisia alueita ei löydy.

Suunnittelualueella ei ole luonnonsuojelualueita. Sen sijaan paikallisesti arvokkaita, luonnon monimuotoisuuden kannalta arvokkaita kohteita on muutama. Helsingin kaupungin ympäristökeskuksen ylläpitämän luontotietojärjestelmän mukaan suunnittelualueen luontoarvoja ovat linnustolle merkittävät alueet Vanhassa Puustellinmetsässä ja kasvillisuudeltaan arvokkaat alueet Keravanjokivarressa.

Luonnon monimuotoisuus otetaan huomioon luonnonhoidon linjauksen mukaan jättämällä 2,1 hehtaaria luonnonsuojelullisesti paikallista luontoa edustavia metsäalueita hoitotoimenpiteiden ulkopuolelle. Tämä on 4,2 % alueen metsien pinta-alasta. Lisäksi luonnon monimuotoisuus otetaan virkistys- ja ulkoilumetsien hoidossa huomioon jättämällä metsiin lahoppuuta kohteisiin, joista ei ole vaaraa tai haittaa ulkoilulle, virkistykselle tai maisemakuvulle. Linnustolle jätetään pienpuuston hoidon yhteydessä vaihtelevia tiheikköjä sopiviin kohtiin. Uudistushakkuiden yhteydessä jätetään monimuotoisuutta lisääviä säästöpuuryhmiä ja nuorta lehtipuustoa uudistusalojen reunoille.

5. NIITTYJEN JA PELTOJEN HOITO

Suunnittelualueella on niittyjä 33,7 hehtaaria ja peltoja 8,16 hehtaaria. Suurinta osaa niityistä hoidetaan kerran kesässä eikä niittojätettä kerätä. Toiseksi eniten hoidetaan kaksi kertaa kesässä eikä niittojätettä kerätä. Näitä niittyjä hoidetaan koneellisesti niittäen. Hiidenkiven puiston niittyä hoidetaan siimaleikkurilla tai viikatteella ja niittojäte korjataan. Lähestulkoon kaikki Suutarilan niityt ovat hoidon piirissä. Muutamat metsittyneimmät niityt on luokiteltu metsien hoitoluokkaan ja ne saavat kasvaa metsiksi.

Niittyjen hoidon tavoitteena on luonnonhoidon linjauksen mukaan parantaa alueen luonnon monimuotoisuutta, maisemallista kauneutta ja virkistyskäyttöarvoa. Niitty- ja peltoalueita hoidetaan säilyttäen ne avoimina kulttuurimaisemina ja virkistyskäytössä. Kaikki niittyjen hoitotoimet toteutetaan siten, että paikalliselle linnustolle, ei aiheudu niistä kohtuutonta haittaa.

Niittyjen vuosittaiset hoitomäärät:

Niittyjen hoitotapa	hehtaaria
Maisemaniitty B, niitto 1 kerta, jäte kerätään	0,73
Maisemaniitty C, niitto 2 kerta, jätettä ei kerätä	1,87
Maisemaniitty D, niitto 1 kerta, jätettä ei kerätä	31,01
Maisemaniitty hoidon ulkopuolella	0,09

Peltoalueilla viljellään viljaa tai maisemakasveja. Ojien varsille on jätetty riittävät viljelemättömät kasvillisuusvyöhykkeet suojaamaan vesistöjä pintavesivalunnoilta. Osa peltoista on välillä kesantona.

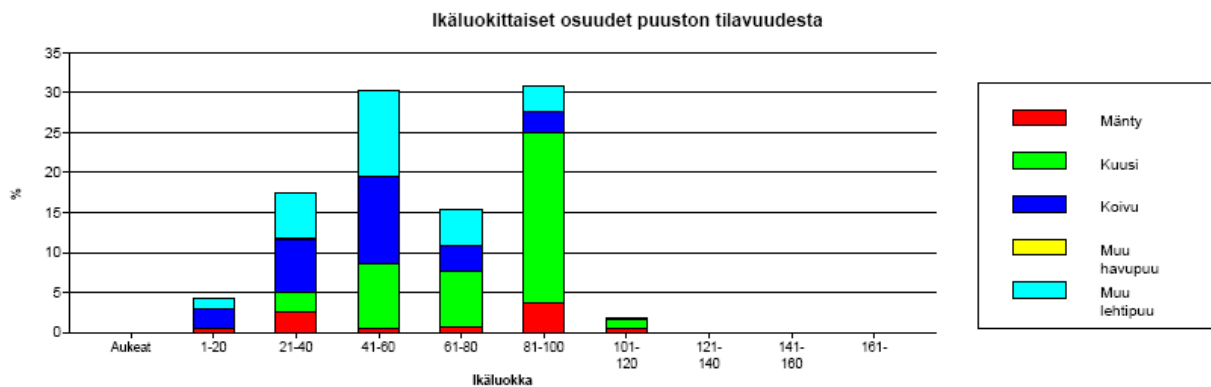
6. METSIEN HOITO

Metsien tila vuonna 2008

Suunnittelualueen metsämaan yleisin kasvupaikkaluokka on tuore kangasmetsä. Toiseksi eniten alueella on lehtomaista kangasmetsää. Lehtojakin alueelta löytyy.



Suunnittelualueen metsien ikärakenne painottuu ikäluokkiin 41 - 60 v ja 81 - 100 v joissa molemmissa on 30 % puustosta. Aivan nuorimmassa ikäluokassa 1 – 20 v on vain 4 % puustosta. Kuusi on vallitseva puulaji vanhoissa ikäluokissa. Koivujen ja muun lehtipuuston (haapa, vaahtera, raita, pihlaja) osuus on vallitseva nuoremmissa ikäluokissa. Mäntymetsiä on suunnittelualueella hyvin niukasti.



Metsien hoitotavoitteet

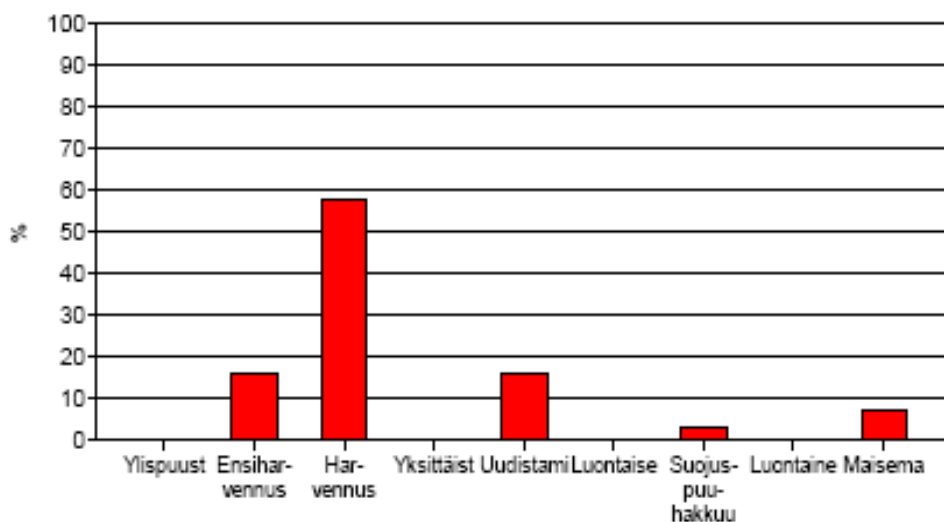
Metsien hoitotoimenpiteet keskitetään huonokuntoisimpien metsäalueiden kunnostukseen. Muilla alueilla nostetaan metsäalueiden hoitotasoa. Umpeenkasvaneita näkymiä avataan ja ulkoiluympäristön pusikkoisuutta avarretaan harvennuksin ja raivauksin. Tavoitteena on elinvoimainen, kestävä ja nykyistä puistomaisempi lähivirkistys- ja ulkoilumetsä. Luonnon monimuotoisuus otetaan huomioon.

Metsien elinvoimaisuutta turvataan aloittamalla metsäalueiden vaihteellinen uudistaminen. Ylitiheitä metsäalueita hoidetaan harvennushakkuin, jolloin niiden elinvoimaisuus säilyy pidempään. Hakkuutoimenpiteet tehdään ulkoilijoiden turvallisuus ja viihtyisyys huomioiden. Ulkoilureittien lähiympäristöjä avarretaan näkymien parantamiseksi pienpuuston hoidolla. Toimenpiteistä tiedotetaan ajoissa ennen niiden toteutusta.

Hakkuut

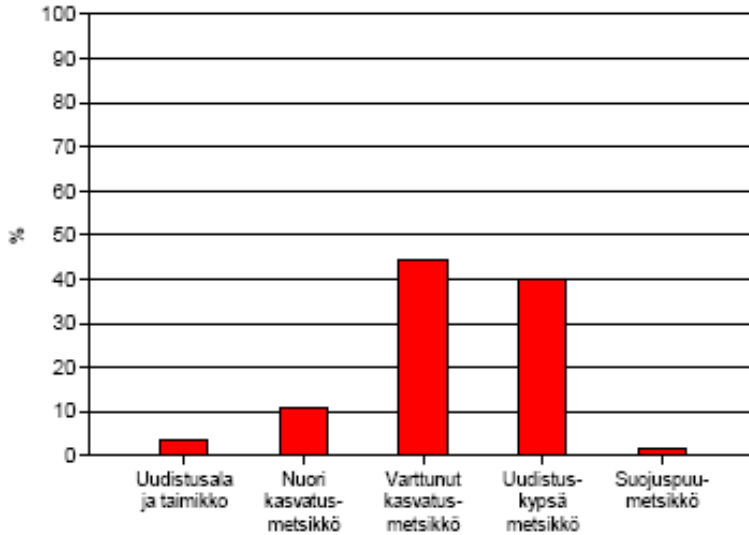
Vuosina 2008 – 2017 toteutettavat hakkuupinta-alat ovat yhteensä 27,2 ha. Tämä on 54,2 % suunnittelualueen metsäalueiden pinta-alasta (50,21 ha). Hakkuupinta-alasta on harvennushakkuita 15,76 ha (58 %), ensiharvennuksia 4,31 ha (16 %), uudistushakkuita viljellen eli pienialaisia aukkohakkuita 4,38 ha (16 %), suojuspuuhakkuita 0,87 (3 %) ja maisemanhoitohakkuita (poimintahakkuu, erikoishakkuu) 2,15 ha (7 %). Hakkuumäärä metsämaalla on suunnittelujakson aikana 2 400 m³. Tämä on 55 % metsien kasvusta (4 340 m³).

Hakkuupinta-ala hakkuutavoittain



Metsien kehitysluokkajakauma eli metsien ikäluokkaa kuvaava jakauma vuoden 2008 alussa painottuu selvästi varttuneisiin ja uudistuskypsiin eli ikäänntyneisiin metsiin. Taimikoiden ja nuorten metsien osuus on liian pieni ja sitä tulee suurentaa. Jakaumaa korjataan ulkoilu- ja virkistymetsien tavoitejakaumaan ja metsien tulevaan kehitykseen nähden.

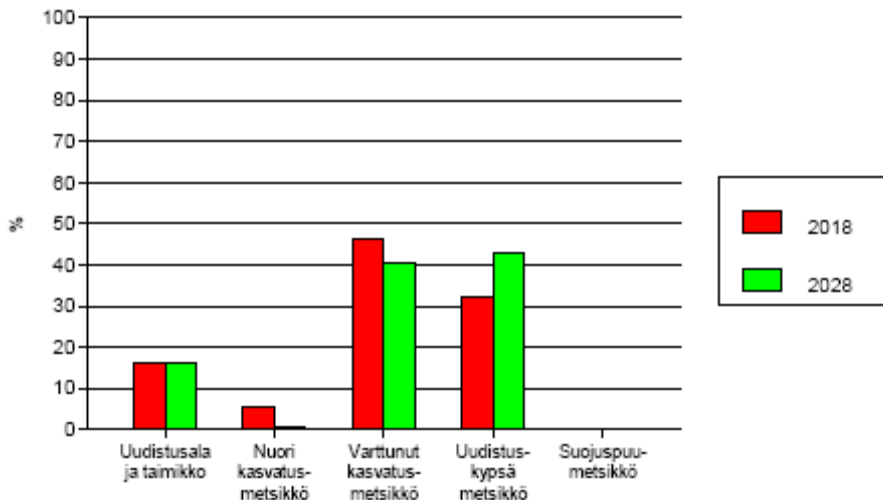
Pinta-ala kehitysluokittain vuonna 2008



Metsien hoidon tavoitteena on, että alueella on tulevaisuudessa elinvoimaisia ja kestäviä varttuneita ja ikäänntyneitä (uudistuskypsiä) metsiä sopivassa suhteessa nuoriin metsiin ja taimikoihin nähden. Tämä tarkoittaa vanhimpien ja huonokuntoisimpien metsien uudistamista tämän suunnittelujakson ja tulevien suunnittelujaksojen aikana.

Tällä suunnitelmakaudella tehtävien hakkuiden jälkeen toteutuva kehitysluokkaennuste osoittaa, että metsien ikärakenne tulee tasapainottumaan vaiheittain taimikoiden määrän lisääntyessä. Nuorien metsien luokan vähäisyys ennusteessa johtuu siitä, että uudistushakkuiden määrä on ollut viime vuosikymmenien aikana pieni. Tämä ei kuitenkaan vaaranna metsien tulevaa kehitystä, koska metsiä tullaan uudistamaan luonnonhoidon linjauksen tavoitteiden mukaisesti myös seuraavilla suunnitelmajaksoilla.

Pinta-ala kehitysluokittain vuosina 2018 ja 2028



Muut metsien hoitotoimenpiteet

Uusia metsiä istutetaan yhteensä 6 hehtaarin alueelle. Taimikonhoitoa tehdään 2 hehtaarilla.

Pienpuuston hoitoa eli metsien alikasvoksena olevan vesakon raivausta ulkoilureittien varsilta ja keskeisiltä oleskelualueilta tehdään yhteensä 31,6 hehtaarin alueella. Metsäalueiden keskiosiin jätetään tiheämpi pensaskerros ja pienpuusto luonnon monimuotoisuutta turvaamaan.

Metsäalueilla on paikoin tiheä maastoon kulunut polkuverkosto. Näillä alueilla kuluneisuutta korjataan levittämällä käytetyimmille maastopoluille metsänhoitotöissä syntyneitä hakkuutähdehaketta. Myös muihin kuluneimpiin kohtiin levitetään haketta. Kallio- tai suoalueille ei haketta kuitenkaan levitetä.

Toimenpiteet suunnitelmakaudella	hehtaaria
Ensiharvennushakkuu	4,31
Harvennushakkuu	15,76
Uudistaminen viljelemällä	4,38
Suojuspuuhakkuu	0,87
Maisemanhoito (poiminta- ja erikoishakkuu)	2,15
Kuusen istutus	2
Rauduskoivun istutus	4
Taimikonhoito	2
Laikutus	4,1
Raivaus	0,1
Pienpuuston hoito	31,6

7. SUUNNITELMAN TOTEUTTAMINEN

Luonnonhoitosuunnitelma on luonnonhoidon linjausten mukainen. Sen tavoitteet on hyväksytty aluesuunnitelmassa ohjeellisena noudatettaviksi ja se voidaan toteuttaa suunnitelmakauden aikana toteutusohjelman mukaisesti. Hakkuut ja hoitotyöt aloitetaan vuoden 2009 aikana tai loppuvuodesta 2008, mikäli toteutukseen saadaan resurssit.

Luonnonhoidon toteutus tehdään suunnitelman ja työohjeiden mukaisesti. Toteutuksessa käytetään kaikkia käytettävissä olevia tekniikoita luonnonhoidon linjausten mukaan. Puunkorjuu tehdään joko metsurityönä tai koneellisesti. Metsäkuljetus tehdään koneellisesti. Hakkuutähteet kerätään pois haketettavaksi keskeisimmistä lähivirkistysalueen metsistä. Haketta voidaan käyttää myös kuluneisuuden korjaamiseen. Osa hakkuutähteistä voidaan jättää metsiin, mikäli niistä ei ole haittaa ulkoilulle. Hakkutyöt tehdään ajankohtana, jolloin ei synny maastovaurioita. Laajemmat hakkuut sovitetaan myös linnuston pesimäajan ulkopuolelle. Linnuston pesiminen otetaan huomioon myös maisemaniittyjen niitossa. Luonnonhoitotoimenpiteet, sekä hakkuut, raivaukset että niittotyöt tehdään siten, että niistä ei aiheudu kohtuutonta haittaa ulkoilulle.

Luonnonhoitosuunnitelmaan voi tutustua rakennusviraston asiakaspalvelussa ja internetsivuilla www.hkr.fi. Luonnonhoitotoimenpiteistä tiedotetaan asukkaita työmaiden toteutuksen yhteydessä maastotiedottein. Asukkailla on mahdollisuus kysyä lisätietoja toimenpiteistä työnjohtajalta ja suunnittelijalta.

8. KUVIOITTAISET TOIMENPITEET

Kunta: 91 HELSINKI
Suunnittelualue: 154 Helsingin kaup.
Lohko: 18

Tila: 91-427-1-1 Suutarila
Omistaja: HELSINGIN KAUPUNGINKANSLIA

Metsikkökuviot:

1	Pinta-ala:	0.25						
	Kasvupaikka:	Lehtomainen kangas	Pääpuulaji:		Rauduskoivu			
	Puusto:	<i>Puulaji</i>	<i>Ikä</i>	<i>Ppa</i>	<i>Rluku</i>	<i>Lpm</i>	<i>Pituus</i>	<i>Til</i>
			<i>v</i>	<i>m2/ha</i>	<i>r/ha</i>	<i>cm</i>	<i>m</i>	<i>m3/ha</i>
		Rauduskoivu	62	10	140	30	17	73
		Haapa	17	1	60	18	16	10
	Lisätiedot:	C2 Ulkoilu- ja virkistysmetsä.						
	Kuvaus:	Pienialaisessa harvahkossa koivikossa ei ole toimenpidetarvetta tällä suunnittelujaksolla.						
2	Pinta-ala:	0.09						
	Kasvupaikka:	Lehto	Pääpuulaji:		Harmaaleppä			
	Puusto:	<i>Puulaji</i>	<i>Ikä</i>	<i>Ppa</i>	<i>Rluku</i>	<i>Lpm</i>	<i>Pituus</i>	<i>Til</i>
			<i>v</i>	<i>m2/ha</i>	<i>r/ha</i>	<i>cm</i>	<i>m</i>	<i>m3/ha</i>
		Harmaaleppä	16		1950	1	8	1
		Raita	16		490	1	8	0
	Toimenpiteet:	<i>Toimenpide</i>			<i>Kiireellisyys</i>	<i>Vuosi</i>		
		Pienpuuston hoito			2008-2012			
	Lisätiedot:	C3 Suojametsä.						
	Kuvaus:	Joenvarsipuusto on tiheää nuorta lehtisekametsää. Puustossa on mm. harmaaleppää, raitaa ja vaahteraa. Kuviolla tehdään kookkaan taimikon harvennus ja pienpuuston hoito. Näkymäsektoreita avataan muutamasta kohdasta joelle. Kuviolla on ryhmä huonokuntoisia poppeleita hopeapajujen vieressä. Ne poistetaan.						

SUUTARILA
LUONNONHOITOSUUNNITELMA vuosille 2008 – 2017

3	Pinta-ala:	0.32						
	Kasvupaikka:	Muu maa			Pääpuulaji:			
	Toimenpiteet:	<i>Toimenpide</i>			<i>Kiireellisyys</i>	<i>Vuosi</i>		
		Rauduskoivun istutus			Heti			
	Lisätiedot:	C3 Suojametsä.						
	Kuvaus:	Vanhan tontin keskellä on keskeltä avoin alue. Sen reunoilla kasvaa koivuja, lehtikuusia, kuusia ja hopeapajuja. Kuviota kehitetään suo-javyöhykemetsänä. Kuviolle istutetaan rauduskoivikko, 512 tainta (1600/ha).						
4	Pinta-ala:	0.17						
	Kasvupaikka:	Tuore kangas			Pääpuulaji: Haapa			
	Puusto:	<i>Puulaji</i>	<i>Ikä</i>	<i>Ppa</i>	<i>Rluku</i>	<i>Lpm</i>	<i>Pituus</i>	<i>Til</i>
			<i>v</i>	<i>m2/ha</i>	<i>r/ha</i>	<i>cm</i>	<i>m</i>	<i>m3/ha</i>
		Haapa	42	23	560	23	18	187
		Rauduskoivu	42	3	70	23	18	22
		Raita	42	1	30	23	18	11
		Raita	7		470	4	7	1
	Haapa	7		320	4	7	1	
	Toimenpiteet:	<i>Toimenpide</i>			<i>Kiireellisyys</i>	<i>Vuosi</i>		
	Harvennus			Heti	2008			
	Lisätiedot:	C3 Suojametsä.						
	Kuvaus:	Varttunut haavikko on suojavyyöhykemetsää. Seassa on myös rauduskoivua. Kuviolla tehdään harvennushakkuu, jossa poistuma on 33 % puuston pohjapinta-alasta.						
5	Pinta-ala:	0.20						
	Kasvupaikka:	Muu maa			Pääpuulaji:			
	Lisätiedot:	A3 Käyttö- ja suojaviheralue.						
	Kuvaus:	A3-hoitoluokan istutettu alue.						
6	Pinta-ala:	4.41						
	Kasvupaikka:	Muu maa			Pääpuulaji:			
	Lisätiedot:	B3 Maisemaniitty ja laidunalue.						
	Kuvaus:	Keravanjoen varsi on maisemaniittyä. Se on lähes avointa ja siinä on yksittäisiä puita ja puuryhmiä. Puulajeina ryhmissä ovat mm. koivu, haapa, tervaleppä ja pihlaja. Rannassa on pajukkoa. Paikoin on istutettuja jalavia. Rannassa kulkee ulkoilureittejä. Länsiosassa kuviota on rantaniittykasvillisuudeltaan arvokas luontokohde (LTJ 304/99), joka hyöttyy niitosta. Niittyaluetta niitetään säännöllisesti kerran kesässä ja niittojätettä ei kerätä.						

SUUTARILA
LUONNONHOITOSUUNNITELMA vuosille 2008 – 2017

7	Pinta-ala:	0.63						
	Kasvupaikka:	Tuore kangas	Pääpuulaji:		Rauduskoivu			
	Puusto:	<i>Puulaji</i>	<i>Ikä</i>	<i>Ppa</i>	<i>Rluku</i>	<i>Lpm</i>	<i>Pituus</i>	<i>Til</i>
			<i>v</i>	<i>m2/ha</i>	<i>r/ha</i>	<i>cm</i>	<i>m</i>	<i>m3/ha</i>
		Rauduskoivu	42	11	400	19	20	103
		Haapa	37	4	160	18	20	38
		Rauduskoivu	57	2	30	28	21	18
		Haapa	8		830	3	8	2
		Raita	8		830	3	8	2
		Pihlaja	8		1100	3	8	3
		Vaahtera	8		30	2	3	0
		Tuomi	8		20	2	3	0
	Toimenpiteet:	<i>Toimenpide</i>			<i>Kiireellisyys</i>	<i>Vuosi</i>		
		Harvennus			2007-2011	2008		
		Pienpuuston hoito			2007-2011			
	Lisätiedot:	C2 Ulkoilu- ja virkistysmetsä. Vaahteroita.						
	Kuvaus:	Niittyalueeseen rajautuva ulkoilumetsä on varttunutta rauduskoivua ja puuston tiheys vaihtelee. Kuvion tiheimmät metsikkökohdat, joissa on sekapuustona haapaa, harvennetaan kevyesti (poistuma niissä 25 % puuston pohjapinta-alasta).						
8	Pinta-ala:	0.51						
	Kasvupaikka:	Tuore kangas	Pääpuulaji:		Rauduskoivu			
	Puusto:	<i>Puulaji</i>	<i>Ikä</i>	<i>Ppa</i>	<i>Rluku</i>	<i>Lpm</i>	<i>Pituus</i>	<i>Til</i>
			<i>v</i>	<i>m2/ha</i>	<i>r/ha</i>	<i>cm</i>	<i>m</i>	<i>m3/ha</i>
		Rauduskoivu	30	14	700	16	15	101
		Raita	17	1	210	9	14	6
		Raita	9		3490	3	9	7
		Haapa	9		440	3	9	1
		Rauduskoivu	9		440	3	9	1
	Toimenpiteet:	<i>Toimenpide</i>			<i>Kiireellisyys</i>	<i>Vuosi</i>		
		Harvennus			2007-2011	2008		
		Pienpuuston hoito			Heti			
	Lisätiedot:	C2 Ulkoilu- ja virkistysmetsä.						
	Kuvaus:	Entiselle peltoalueelle kasvanut rauduskoivikko on varttunut. Kuvion violla tehdään harvennushakkuu, jossa poistetaan 33 % puuston pohjapinta-alasta. Samalla tehdään pienpuuston hoito.						
9	Pinta-ala:	0.09						
	Kasvupaikka:	Muu maa	Pääpuulaji:					
	Lisätiedot:	C5 Arvometsä.						
	Kuvaus:	Keravanjoen ranta on tiheää lehtopusikkaa. Puulajeja ovat mm. raita, harmaaleppä, rauduskoivu ja selja. Kuvio jätetään hoidon ulkopuolelle luonnon monimuotoisuuden kohteeksi.						

SUUTARILA
LUONNONHOITOSUUNNITELMA vuosille 2008 – 2017

10	Pinta-ala: Kasvupaikka:	0.10 Lehto	Pääpuulaji:		Haapa			
	Puusto:	<i>Puulaji</i>	<i>Ikä</i> v	<i>Ppa</i> m ² /ha	<i>Rluku</i> r/ha	<i>Lpm</i> cm	<i>Pituus</i> m	<i>Til</i> m ³ /ha
		Rauduskoivu	47	9	290	20	20	79
		Harmaaleppä	47	1	30	20	20	9
		Haapa	62	15	210	29	21	135
		Vaahtera	7		30	2	3	0
		Tuomi	7		30	2	3	0
		Haapa	32	3	130	18	17	27
	Toimenpiteet:	<i>Toimenpide</i> Harvennus			<i>Kiireellisyys</i> 2007-2011	<i>Vuosi</i> 2008		
	Lisätiedot:	C5 Arvometsä. Tuore lehto.						
	Kuvaus:	Ulkoilureittiin rajautuvassa lehtometsikössä on varttunutta harmaa-leppää, haapaa ja rauduskoivua. Kuvio säilytetään luonnon monimuotoisuuskohteena, jossa ei tehdä hoitotoimenpiteitä.						
11	Pinta-ala: Kasvupaikka:	0.10 Muu maa	Pääpuulaji:					
	Lisätiedot:	B3 Maisemaniitty ja laidunalue.						
	Kuvaus:	Maisemaniitty (uusi luokitus B3) hoidetaan kerran kesässä niittäen. Kuvioilla on muutama puuryhmä tuomea ja koivuja.						
12	Pinta-ala: Kasvupaikka:	0.95 Tuore kangas	Pääpuulaji:		Rauduskoivu			
	Puusto:	<i>Puulaji</i>	<i>Ikä</i> v	<i>Ppa</i> m ² /ha	<i>Rluku</i> r/ha	<i>Lpm</i> cm	<i>Pituus</i> m	<i>Til</i> m ³ /ha
		Rauduskoivu	42	4	120	20	18	33
		Haapa	42	2	50	20	18	13
		Vaahtera	42	1	30	20	18	7
		Raita	42	2	50	20	18	13
		Kuusi	42	1	20	23	19	8
		Mänty	42	0	10	23	19	2
		Pihlaja	12		480	5	6	3
		Vaahtera	12		80	5	6	0
		Paju	12		240	5	6	1
	Toimenpiteet:	<i>Toimenpide</i> Harvennus Pienpuuston hoito			<i>Kiireellisyys</i> 2007-2011 2007-2011	<i>Vuosi</i> 2008		
	Lisätiedot:	C3 Suojametsä. Mustaherukka. Pähkinäpensas.						
	Kuvaus:	Aukkoinen ja eri-ikäisrakenteinen metsikkö rajautuu tontteihin ja rantaraittiin. Puustossa on rauduskoivua, kuusta, harmaa-leppää ja tuomea. Pensaskerrossa on mm. pähkinää, mustaherukkaa ja syreeniä. Puusto on paikoin yliiheää. Tiheät kohdat harvennetaan						

SUUTARILA
LUONNONHOITOSUUNNITELMA vuosille 2008 – 2017

kiireellisesti. Varsinkin koivikkoryhmä. Ulkoilureitin reunassa tehdään pienpuuston hoito.

13	Pinta-ala:	0.03						
	Kasvupaikka:	Tuore kangas	Pääpuulaji:		Kuusi			
	Puusto:	<i>Puulaji</i>	<i>Ikä</i>	<i>Ppa</i>	<i>Rluku</i>	<i>Lpm</i>	<i>Pituus</i>	<i>Til</i>
			<i>v</i>	<i>m2/ha</i>	<i>r/ha</i>	<i>cm</i>	<i>m</i>	<i>m3/ha</i>
		Kuusi	32	47	2810	15	16	420
	Toimenpiteet:	<i>Toimenpide</i>	<i>Kiireellisyys</i>		<i>Vuosi</i>			
		Harvennus	Hetä		2008			
		Harvennus			2014			
	Lisätiedot:	C3 Suojametsä.						
	Kuvaus:	Ylitieä 30-vuotias kuusikko harvennetaan kahdessa vaiheessa. Ensimmäinen kiireellinen harvennus tehdään niin, että poistuma on 25 % puuston pohjapinta-alasta. Toinen lievä (25 % pois) harvennuskerta on 5 v kuluttua ensimmäisestä harvennuksesta. Tavoitteena on väljä ja elinvoimainen kuusikko.						
14	Pinta-ala:	0.29						
	Kasvupaikka:	Lehtomainen kangas	Pääpuulaji:		Haapa			
	Puusto:	<i>Puulaji</i>	<i>Ikä</i>	<i>Ppa</i>	<i>Rluku</i>	<i>Lpm</i>	<i>Pituus</i>	<i>Til</i>
			<i>v</i>	<i>m2/ha</i>	<i>r/ha</i>	<i>cm</i>	<i>m</i>	<i>m3/ha</i>
		Haapa	37	24	780	20	16	177
		Haapa	17	2	300	9	11	11
		Rauduskoivu	17	2	300	9	11	11
		Tuomi	17	1	150	9	11	6
	Toimenpiteet:	<i>Toimenpide</i>	<i>Kiireellisyys</i>		<i>Vuosi</i>			
		Harvennus	Hetä		2008			
		Pienpuuston hoito	Hetä					
	Lisätiedot:	C3 Suojametsä.						
	Kuvaus:	Rantalehdossa on tiheä 35-vuotias haavikko. Se harvennetaan kiireellisesti poistamalla 40 % puustosta. samalla tehdään pienpuuston hoito ulkoilureitin reunassa.						
15	Pinta-ala:	1.59						
	Kasvupaikka:	Muu maa	Pääpuulaji:					
	Lisätiedot:	B3 Maisemaniitty ja laidunalue. Saarnia. Tammia. Vaahteroita.						
	Kuvaus:	Maisemaniitty, jonka eteläreunassa, tonttien rajalla, on puustoryhmiä mm. koivua, vaahteraa, tammea, saarnia, tuomea ja haapaa. Puustoryhmissä tehdään harvennus, että se säilyttäisivät elävän latvuksensa ja suojavaikutuksen. Kuvion itäreunan kuusiryhmä harvennetaan myös. Avointa niittyosaa kuviosta hoidetaan kerran kessässä niittäen maisemaniittynä. Niittojätettä ei kerätä.						

SUUTARILA
LUONNONHOITOSUUNNITELMA vuosille 2008 – 2017

16	Pinta-ala: Kasvupaikka:	1.29 Maatalousmaa	Pääpuulaji:					
	Lisätiedot:	B1 Maisemapelto.						
	Kuvaus:	Maisemapelto. Peruslohkonumero 362.						
17	Pinta-ala: Kasvupaikka:	0.09 Muu maa	Pääpuulaji:					
	Lisätiedot:	B3 Maisemaniitty ja laidunalue. Niitty/Lehdesniitty.						
	Kuvaus:	Maisemaniittyä hoidetaan niittämällä se kerran kesässä. Niittojäte jätetään kuviolle.						
18	Pinta-ala: Kasvupaikka:	0.40 Tuore kangas	Pääpuulaji: Metsälehmus					
	Puusto:	<i>Puulaji</i>	<i>Ikä</i> v	<i>Ppa</i> m ² /ha	<i>Rluku</i> r/ha	<i>Lpm</i> cm	<i>Pituus</i> m	<i>Til</i> m ³ /ha
		Metsälehmus	12	2	280	10	6	7
		Vuorijalava	12	1	190	10	6	5
		Muu havupuu	12	1	190	10	6	5
		Rauduskoivu	22	8	400	16	14	51
		Raita	22	3	170	16	14	22
		Raita	7		950	2	4	1
	Toimenpiteet:	<i>Toimenpide</i> Harvennus Pienpuuston hoito			<i>Kiireellisyys</i> 2007-2011 Het	<i>Vuosi</i>		
	Lisätiedot:	C1 Lähimetsä. Metsälehmuksia. Vuorijalavia.						
	Kuvaus:	Ulkoilureitin ympäristöön on istutettu mm. lehmuksia, jalavia, semb-ramäntyjä ja pihtakuusia. Alue on päässyt pusikoitumaan hoidon puutteessa. Ulkoilureitti tulee kunnostaa. Ulkoilureistin varteen istutetut puut otetaan raivauksella esiin.						
19	Pinta-ala: Kasvupaikka:	2.85 Muu maa	Pääpuulaji:					
	Lisätiedot:	B3 Maisemaniitty ja laidunalue.						
	Kuvaus:	Ulkoilureitin ja asuintonttien väline alue on maisemaniittyä. Niityllä on puustoryhmiä, joissa ei ole hoitotarvetta tällä suunnittelujaksolla. Kuviolla tehdään niitto kerran kesässä ja niittojätettä ei korjata.						

SUUTARILA
LUONNONHOITOSUUNNITELMA vuosille 2008 – 2017

20	Pinta-ala:	1.53						
	Kasvupaikka:	Muu maa	Pääpuulaji:					
	Lisätiedot:	B3 Maisemaniitty ja laidunalue.						
	Kuvaus:	Keravanjoen ranta on maisemaniittyä. Se on lähes avoin alue, jossa on joen rannassa yksittäisiä puita, kuten tuomia, harmaaleppiä, pihlajia ja koivuja. Kuviolla on myös istutettuja jalavia. Kuvio kuuluu kasvillisuudeltaan arvokkaaseen rantaniittyyn (LTJ 22/92), joka hyöty niitosta. Kuvion puustossa ei ole toimenpidetarvetta tällä suunnittelujaksolla. Niittyalueella tehdään niitto kerran kesässä. Niittojäte jätetään kuviolle.						
21	Pinta-ala:	0.09						
	Kasvupaikka:	Lehtomainen kangas	Pääpuulaji: Rauduskoivu					
	Puusto:	<i>Puulaji</i>	<i>Ikä</i>	<i>Ppa</i>	<i>Rluku</i>	<i>Lpm</i>	<i>Pituus</i>	<i>Til</i>
			<i>v</i>	<i>m2/ha</i>	<i>r/ha</i>	<i>cm</i>	<i>m</i>	<i>m3/ha</i>
		Rauduskoivu	52	3	70	25	19	29
		Vaahtera	47	1	30	22	14	7
		Raita	32	1	100	13	13	8
		Harmaaleppä	32	1	100	13	13	8
		Vaahtera	7		240	5	9	1
		Tuomi	7		120	5	9	1
		Rauduskoivu	7		120	5	9	1
		Raita	7		120	5	9	1
	Toimenpiteet:	<i>Toimenpide</i>			<i>Kiireellisyys</i>	<i>Vuosi</i>		
		Pienpuuston hoito			Heti			
	Lisätiedot:	C5 Arvometsä. Vaahteroita.						
	Kuvaus:	Keravanjoen rannassa on kapea kaistale joen ja tonttien välissä. Kuvion puusto on harva ja aukkoinen. Itäosassa on läpätunkematon pajupusikko. Lähitalon tonttia on "jatkettu" joen rantaan saakka, esim. nurmikko on hoidettu. Kuviolla on runsaasti vaahteroita. Kuvio on linnustollisesti arvokas kohde (LTJ 305/99). Aivan sillan viereen on kasattu oksakasa, joka tulisi korjata pois. Muuten kuviolla ei ole hoitotoimenpidetarvetta, vaan se jää luonnon monimuotoisuuskohteeksi.						
22	Pinta-ala:	0.09						
	Kasvupaikka:	Lehtomainen kangas	Pääpuulaji: Haapa					
	Puusto:	<i>Puulaji</i>	<i>Ikä</i>	<i>Ppa</i>	<i>Rluku</i>	<i>Lpm</i>	<i>Pituus</i>	<i>Til</i>
			<i>v</i>	<i>m2/ha</i>	<i>r/ha</i>	<i>cm</i>	<i>m</i>	<i>m3/ha</i>
		Haapa	52	15	270	27	21	144
		Rauduskoivu	52	10	180	27	21	96
		Tuomi	10		100	3	5	0
	Toimenpiteet:	<i>Toimenpide</i>			<i>Kiireellisyys</i>	<i>Vuosi</i>		
		Harvennus			Heti	2008		

SUUTARILA
LUONNONHOITOSUUNNITELMA vuosille 2008 – 2017

	Lisätiedot:	C3 Suojametsä. Metsälehmuksia. Vuorijalavia.						
	Kuvaus:	Radanvarren suojavyöhykepuustossa on kuvion pohjoisosassa haapaa, etelässä koivua. Kuviolla on muutama lehmus ja jalava. Kuviolla tehdään kevyt harvennushakkuu tiheimmissä puuryhmissä,						
23	Pinta-ala:	0.51						
	Kasvupaikka:	Muu maa	Pääpuulaji:					
	Lisätiedot:	B3 Maisemaniitty ja laidunalue.						
	Kuvaus:	Maisemaniittyä (uusi huotoluokka B3) hoidetaan niittäen se kerran kesässä. Niittojätettä ei kerätä. Joenvarren niitto on tärkeää, että näkymä joelle pysyy avoimena.						
24	Pinta-ala:	0.16						
	Kasvupaikka:	Muu maa	Pääpuulaji:					
	Lisätiedot:	B3 Maisemaniitty ja laidunalue.						
	Kuvaus:	Maisemaniitty (uusi hoitoluokka B3), jossa on puustoryhmiä mm. seitsemän omenapuuta, joitakin koivuja ja mäntyjä. Rannassa on muutama hopeapaju, kuusi ja harmaaleppä. Pohjoisosassa on kuusialta. Puiden välinen niittyalue niitetään kerran kesässä. Niittojätettä ei kerätä. Joen rantaluiskan säännöllinen niitto on tärkeää, että joki näkyy hyvin reitille.						
25	Pinta-ala:	0.68						
	Kasvupaikka:	Muu maa	Pääpuulaji:					
	Lisätiedot:	B3 Maisemaniitty ja laidunalue.						
	Kuvaus:	Maisemaniittyä hoidetaan kerran kesässä niittäen. Niittojätettä ei korjata.						
26	Pinta-ala:	0.09						
	Kasvupaikka:	Lehtomainen kangas	Pääpuulaji:				Raita	
	Puusto:	<i>Puulaji</i>	<i>Ikä</i>	<i>Ppa</i>	<i>Rluku</i>	<i>Lpm</i>	<i>Pituus</i>	<i>Til</i>
			<i>v</i>	<i>m²/ha</i>	<i>r/ha</i>	<i>cm</i>	<i>m</i>	<i>m³/ha</i>
		Haapa	37	2	50	24	19	20
		Rauduskoivu	27	1	40	19	16	9
		Raita	22	4	170	17	15	27
		Haapa	6		300	3	5	0
		Rauduskoivu	6		300	3	5	0
		Raita	6		340	3	5	0
		Vaahtera	6		50	3	5	0
	Lisätiedot:	C5 Arvometsä. Puro. Saarnia. Vaahteroita.						
	Kuvaus:	Pienialainen puronotkelma, Puistolampuro, säilytetään lähiluonnon monimuotoisuuskohteena ja suojavyöhykkeenä. Kuviolla ei tehdä hoitotoimenpiteitä.						

SUUTARILA
LUONNONHOITOSUUNNITELMA vuosille 2008 – 2017

27	Pinta-ala:	0.21					
	Kasvupaikka:	Lehtomainen kangas		Pääpuulaji:		Raita	
	Puusto:	<i>Puulaji</i>	<i>Ikä</i>	<i>Ppa</i>	<i>Rluku</i>	<i>Lpm</i>	<i>Pituus</i>
			<i>v</i>	<i>m2/ha</i>	<i>r/ha</i>	<i>cm</i>	<i>Til</i>
		Raita	22	3	110	20	16
		Rauduskoivu	22	1	30	20	16
		Vaahtera	22	1	80	15	13
		Raita	7		400	5	7
		Rauduskoivu	7		160	5	7
		Vaahtera	7		240	5	7
		Muu lehtipuu	82	2	10	40	20
		Metsälehmus	82	0	0	40	20
		Saarni	82	0	0	40	20
	Lisätiedot:	C5 Arvometsä. Puro. Metsälehmäksiä. Saarnia. Vaahteroita.					
	Kuvaus:	Kapea puronnotkokuviio, Puistolanpuro, rajautuu tonttien ja varastokentän väliin. Kuvion puusto on harva ja aukkoinen. Eteläosassa on järeitä poppeleita, muutama saarni ja yksi lehmus. Puronvarsipuuston annetaan kehittyä luonnontilaisena luonnon monimuotoisuuskohteena, jossa ei tehdä mitään hoitotoimenpiteitä.					
28	Pinta-ala:	0.22					
	Kasvupaikka:	Tuore kangas		Pääpuulaji:		Mänty	
	Puusto:	<i>Puulaji</i>	<i>Ikä</i>	<i>Ppa</i>	<i>Rluku</i>	<i>Lpm</i>	<i>Pituus</i>
			<i>v</i>	<i>m2/ha</i>	<i>r/ha</i>	<i>cm</i>	<i>Til</i>
		Mänty	27	31	1510	16	12
		Kuusi	27	1	60	15	12
		Rauduskoivu	22	1	60	15	14
	Toimenpiteet:	<i>Toimenpide</i>			<i>Kiireellisyys</i>	<i>Vuosi</i>	
		Ensiharvennus			Heti	2008	
	Lisätiedot:	C1 Lähimetsä.					
	Kuvaus:	Leikkipuiston reunassa on tiheä nuori istutettu männikkö, joka ensiharvennetaan kiireellisenä toimenpiteenä (33 % puuston pohjapinta-alasta pois).					
29	Pinta-ala:	0.19					
	Kasvupaikka:	Muu maa		Pääpuulaji:			
	Lisätiedot:	C3 Suojametsä.					
	Kuvaus:	Radan varressa on pitkä ja kapea kuvio, joka reunustaa kävelytiestä. Puita on harvakseltaan, kuvio on osittain avoin. Kuvion puulajeina on rauduskoivu, kuusi, haapa, pihlaja. Kuviolla ei tehdä hoitotoimenpiteitä suunnittelujakson aikana.					

SUUTARILA
LUONNONHOITOSUUNNITELMA vuosille 2008 – 2017

30	Pinta-ala: Kasvupaikka:	0.61 Muu maa	Pääpuulaji:					
	Lisätiedot:	B3 Maisemaniitty ja laidunalue.						
	Kuvaus:	Joen ja ulkoilureitin välinen rantavyöhyke on maisemaniittyä (uusi hoitoluokka B3). Puustoryhmien puulajeina ovat koivu, haapa, kuusi, terva- ja harmaaleppä, pihlaja, raita, tuomi ja vaahtera. Kuvion avoimia osia hoidetaan niittäen ne kerran kesässä. Niittojätettä ei kerätä. Puustoryhmien kapeimmille kohdille tehdään näkemäsektoreiden avauksia.						
31	Pinta-ala: Kasvupaikka:	0.73 Maatalousmaa	Pääpuulaji:					
	Lisätiedot:	B1 Maisemapelto.						
	Kuvaus:	Maisemapelto. Peruslohkonumero 87.						
32	Pinta-ala: Kasvupaikka:	0.24 Muu maa	Pääpuulaji:					
	Lisätiedot:	E Erityisalue.						
	Kuvaus:	Palstaviljelyalue, hoitoluokka E.						
33	Pinta-ala: Kasvupaikka:	0.08 Lehtomainen kangas	Pääpuulaji:		Rauduskoivu			
	Puusto:	<i>Puulaji</i>	<i>Ikä</i> v	<i>Ppa</i> m ² /ha	<i>Rluku</i> r/ha	<i>Lpm</i> cm	<i>Pituus</i> m	<i>Til</i> m ³ /ha
		Rauduskoivu	27	17	1240	13	12	97
	Toimenpiteet:	<i>Toimenpide</i> Ensiharvennus	<i>Kiireellisyys</i> 2007-2011		<i>Vuosi</i>			
	Lisätiedot:	C1 Lähimetsä.						
	Kuvaus:	Pienialaisessa nuoressa rauduskoivikossa tehdään ensiharvennus.						
34	Pinta-ala: Kasvupaikka:	0.06 Lehtomainen kangas	Pääpuulaji:		Haapa			
	Puusto:	<i>Puulaji</i>	<i>Ikä</i> v	<i>Ppa</i> m ² /ha	<i>Rluku</i> r/ha	<i>Lpm</i> cm	<i>Pituus</i> m	<i>Til</i> m ³ /ha
		Haapa	32	9	340	18	16	68
		Rauduskoivu	17	1	210	9	10	6
		Haapa	3		5170	0	0	0
	Toimenpiteet:	<i>Toimenpide</i> Pienpuuston hoito	<i>Kiireellisyys</i> 2007-2011		<i>Vuosi</i>			
	Lisätiedot:	C1 Lähimetsä.						

SUUTARILA
LUONNONHOITOSUUNNITELMA vuosille 2008 – 2017

Kuvaus: Pienialainen 30-vuotias haavikko on vesakoitunut. Kuviolla tehdään vesakon ryhmittäinen raivaus.

35	Pinta-ala:	0.05						
	Kasvupaikka:	Lehtomainen kangas	Pääpuulaji:		Rauduskoivu			
	Puusto:	<i>Puulaji</i>	<i>Ikä</i>	<i>Ppa</i>	<i>Rluku</i>	<i>Lpm</i>	<i>Pituus</i>	<i>Til</i>
			<i>v</i>	<i>m2/ha</i>	<i>r/ha</i>	<i>cm</i>	<i>m</i>	<i>m3/ha</i>
		Rauduskoivu	27	21	1030	16	15	143
	Toimenpiteet:	<i>Toimenpide</i>	<i>Kiireellisyys</i>		<i>Vuosi</i>			
		Ensiharvennus	Hetä		2008			
	Lisätiedot:	C1 Lähimetsä.						
	Kuvaus:	Pienialaisessa nuoressa koivikossa tehdään ensiharvennus kiireellisenä toimenpiteenä.						

36	Pinta-ala:	0.89						
	Kasvupaikka:	Muu maa	Pääpuulaji:		Rauduskoivu			
	Puusto:	<i>Puulaji</i>	<i>Ikä</i>	<i>Ppa</i>	<i>Rluku</i>	<i>Lpm</i>	<i>Pituus</i>	<i>Til</i>
			<i>v</i>	<i>m2/ha</i>	<i>r/ha</i>	<i>cm</i>	<i>m</i>	<i>m3/ha</i>
		Rauduskoivu	22	7	700	11	13	39
		Raita	22	0	40	11	13	2
		Paju	12		1440	4	7	4
	Toimenpiteet:	<i>Toimenpide</i>	<i>Kiireellisyys</i>		<i>Vuosi</i>			
		Pienpuuston hoito	Hetä					
	Lisätiedot:	C3 Suojametsä.						
	Kuvaus:	Teollisuusalueen, kehä III:n ja asuinalueen välissä oleva entinen peltoalue on metsittyä. Kuviolla ei tehdä mitään hoitotoimenpiteitä suunnittelujaksolla ja sitä kehitetään jatkossa suojavyöhykemetsänä.						

37	Pinta-ala:	0.97						
	Kasvupaikka:	Muu maa	Pääpuulaji:					
	Lisätiedot:	E Erityisalue.						
	Kuvaus:	Suurelta osin avointa aluetta käytetään varastokenttänä.						

38	Pinta-ala:	0.40						
	Kasvupaikka:	Muu maa	Pääpuulaji:					
	Lisätiedot:	C3 Suojametsä. Vaahteroita.						
	Kuvaus:	Osin sähkölinjan alla oleva puoliavoin niitty on metsittymässä umpeen. Suojavyöhykemetsänä kehitettävä puusto on raitaa, rauduskoivua ja vaahteroita. Kuvio saa metsittyä umpeen, eikä sillä tehdä hoitotoimenpiteitä tällä suunnittelujaksolla.						

SUUTARILA
LUONNONHOITOSUUNNITELMA vuosille 2008 – 2017

39	Pinta-ala: Kasvupaikka:	0.06 Tontti						
40	Pinta-ala: Kasvupaikka:	0.02 Muu maa	Pääpuulaji:					
	Lisätiedot:	Alueella ei ole virkistyskäyttöä						
	Kuvaus:	Pienilalainen pajupusikko, jonka voisi liittää viereiseen tonttiin.						
41	Pinta-ala: Kasvupaikka:	0.27 Lehto	Pääpuulaji:				Rauduskoivu	
	Puusto:	<i>Puulaji</i>	<i>Ikä</i> v	<i>Ppa</i> m ² /ha	<i>Rluku</i> r/ha	<i>Lpm</i> cm	<i>Pituus</i> m	<i>Til</i> m ³ /ha
		Kuusi	72	1	20	30	21	10
		Haapa	14	6	780	10	13	33
		Rauduskoivu	14	1	200	10	13	8
		Raita	7		490	3	4	1
	Toimenpiteet:	<i>Toimenpide</i> Ensiharvennus	<i>Kiireellisyys</i> 2007-2011			<i>Vuosi</i>		
	Lisätiedot:	C3 Suojametsä.						
	Kuvaus:	Suojavyöhykkeenä hoidettavassa lehtisekametsässä on tiheää nuorta haapaa, rauduskoivua ja raitaa. Kuvion reunassa on varttunut kuusiaita. Kuviolla tehdään nuoren puuston ensiharvennus. Kuviolla kulkee Puistolanpuro.						
42	Pinta-ala: Kasvupaikka:	0.09 Muu maa	Pääpuulaji:					
	Lisätiedot:	E Erityisalue.						
	Kuvaus:	Avoimella hiekkapintaisella alueella on muuntaja.						
43	Pinta-ala: Kasvupaikka:	0.09 Tuore kangas	Pääpuulaji:				Rauduskoivu	
	Puusto:	<i>Puulaji</i>	<i>Ikä</i> v	<i>Ppa</i> m ² /ha	<i>Rluku</i> r/ha	<i>Lpm</i> cm	<i>Pituus</i> m	<i>Til</i> m ³ /ha
		Rauduskoivu	42	13	430	20	18	109
		Haapa	32	9	600	14	15	65
	Toimenpiteet:	<i>Toimenpide</i> Harvennus	<i>Kiireellisyys</i> Hetä			<i>Vuosi</i> 2008		
	Lisätiedot:	C3 Suojametsä.						
	Kuvaus:	Suojavyöhykepuusto on kapea koivu/haapavaltainen metsäkaistale. Kuviolla tehdään harvennushakkuu, jossa poistuma on 25 % puuston runkoluvusta.						

SUUTARILA
LUONNONHOITOSUUNNITELMA vuosille 2008 – 2017

44	Pinta-ala: Kasvupaikka:	0.18 Muu maa	Pääpuulaji:					
	Lisätiedot:	B3 Maisemaniitty ja laidunalue. Niitty/Lehdesniitty.						
	Kuvaus:	Maisemaniitty. Niityn itäreunassa on kuusiaita, yksittäisiä koivuja, omenapuu. Niitty hoidetaan kerran kesässä niittäen. Niittojätettä ei kerätä.						
45	Pinta-ala: Kasvupaikka:	1.38 Muu maa	Pääpuulaji:					
	Lisätiedot:	E Erityisalue.						
	Kuvaus:	Viljelypalsta-alue.						
46	Pinta-ala: Kasvupaikka:	0.89 Lehtomainen kangas	Pääpuulaji: Kuusi					
	Puusto:	<i>Puulaji</i>	<i>Ikä</i>	<i>Ppa</i>	<i>Rluku</i>	<i>Lpm</i>	<i>Pituus</i>	<i>Til</i>
			<i>v</i>	<i>m2/ha</i>	<i>r/ha</i>	<i>cm</i>	<i>m</i>	<i>m3/ha</i>
		Kuusi	87	20	300	29	22	205
		Haapa	72	3	40	30	22	25
		Rauduskoivu	72	0	0	30	22	3
		Pihlaja	7		1880	2	3	1
		Vaahtera	7		80	2	5	0
	Toimenpiteet:	<i>Toimenpide</i>			<i>Kiireellisyys</i>	<i>Vuosi</i>		
		Uudistaminen viljelemällä			2007-2011	2008		
		Pienpuuston hoito			2007-2011			
		Rauduskoivun istutus			2007-2011			
		Laikutus			2007-2011			
	Lisätiedot:	C2 Ulkoilu- ja virkistysmetsä. Vaahteroita.						
	Kuvaus:	Uudistuskypsä kuusikko on huonokuntoista. Siinä esiintyy pihka- vuotoa ja lahoa. Maaperä on kulunut runsaan ulkoilukäytön seura- uksena. Metsässä on paikoin haapoja. Kuvio uudistetaan aukko- hakkuulla. Puunkorjuu tehdään koneellisesti maanpinnan ollessa jäässä. Haavat jätetään kuviolle säästöpuiksi. Maanpinta käsitel- lään laikkumätästyksellä ja istutetaan rauduskoivulle 1600 tainta/ha. Taimikon alkuhoito on erittäin tärkeää! Kuvion ulkoreunojen lehti- puuvyöhyke säästetään reunapuustona aukkoaikutelmää pienentämässä.						

SUUTARILA
LUONNONHOITOSUUNNITELMA vuosille 2008 – 2017

47	Pinta-ala:	0.20						
	Kasvupaikka:	Tuore kangas		Pääpuulaji:		Kuusi		
	Puusto:	<i>Puulaji</i>	<i>Ikä</i>	<i>Ppa</i>	<i>Rluku</i>	<i>Lpm</i>	<i>Pituus</i>	<i>Til</i>
			<i>v</i>	<i>m2/ha</i>	<i>r/ha</i>	<i>cm</i>	<i>m</i>	<i>m3/ha</i>
		Kuusi	37	18	520	21	15	129
		Kuusi	72	1	20	29	21	10
		Haapa	67	2	30	32	22	20
		Pihlaja	7		400	2	5	0
		Rauduskoivu	7		70	2	5	0
		Tuomi	7		30	2	5	0
	Toimenpiteet:	<i>Toimenpide</i>		<i>Kiireellisyys</i>		<i>Vuosi</i>		
		Harvennus		2007-2011		2008		
		Pienpuuston hoito		2007-2011				
	Lisätiedot:	C2 Ulkoilu- ja virkistysmetsä.						
	Kuvaus:	Varttuneessa ylitieässä kuusikossa on sekapuustona haapaa. Kuviolla tehdään harvennushakkuu hyväkuntoisia kuusia ja haapaa suosien.						

48	Pinta-ala:	0.39						
	Kasvupaikka:	Lehtomainen kangas		Pääpuulaji:		Haapa		
	Puusto:	<i>Puulaji</i>	<i>Ikä</i>	<i>Ppa</i>	<i>Rluku</i>	<i>Lpm</i>	<i>Pituus</i>	<i>Til</i>
			<i>v</i>	<i>m2/ha</i>	<i>r/ha</i>	<i>cm</i>	<i>m</i>	<i>m3/ha</i>
		Kuusi	67	5	80	27	21	45
		Rauduskoivu	42	1	20	24	20	9
		Haapa	52	16	290	27	21	153
		Pihlaja	7		3930	2	5	3
		Vaahtera	7		350	2	3	0
	Toimenpiteet:	<i>Toimenpide</i>		<i>Kiireellisyys</i>		<i>Vuosi</i>		
		Harvennus		Hetä		2008		
		Pienpuuston hoito		Hetä				
	Lisätiedot:	C2 Ulkoilu- ja virkistysmetsä. Vaahteroita. Mustaherukka.						
	Kuvaus:	Varttunut haapavaltainen metsä on n. 50-vuotista. Seassa on myös 60-vuotisia kuusia. Alemmassa latvuserroksessa on muutamia vaahteroita. Kuviolla tehdään harvennushakkuu, jossa poistetaan 25 % puustosta. Samalla tehdään pienpuuston hoito, jossa suositetaan vaahteran sekä kuviolla esiintyvän tammen taimia.						

SUUTARILA
LUONNONHOITOSUUNNITELMA vuosille 2008 – 2017

49	Pinta-ala:	1.07						
	Kasvupaikka:	Lehtomainen kangas	Pääpuulaji:		Kuusi			
	Puusto:	<i>Puulaji</i>	<i>Ikä</i>	<i>Ppa</i>	<i>Rluku</i>	<i>Lpm</i>	<i>Pituus</i>	<i>Til</i>
			<i>v</i>	<i>m²/ha</i>	<i>r/ha</i>	<i>cm</i>	<i>m</i>	<i>m³/ha</i>
		Kuusi	87	20	300	29	22	205
		Haapa	72	3	40	30	22	25
		Rauduskoivu	72	0	0	30	22	3
		Pihlaja	7		1880	2	3	1
		Vaahtera	7		80	2	5	0
	Lisätiedot:	C2 Ulkoilu- ja virkistysmetsä. Vaahteroita.						
	Kuvaus:	Kuusikko on huonokuntoista. Siinä esiintyy pihkavuotoa ja lahoa. Maaperä on kulunut runsaan ulkoilukäytön seurauksena. Metsässä on paikoin haaparyhmiä. Metsikkö uudistetaan seuraavalla suunnittelujaksolla.						
50	Pinta-ala:	0.06						
	Kasvupaikka:	Lehtomainen kangas	Pääpuulaji:		Rauduskoivu			
	Puusto:	<i>Puulaji</i>	<i>Ikä</i>	<i>Ppa</i>	<i>Rluku</i>	<i>Lpm</i>	<i>Pituus</i>	<i>Til</i>
			<i>v</i>	<i>m²/ha</i>	<i>r/ha</i>	<i>cm</i>	<i>m</i>	<i>m³/ha</i>
		Rauduskoivu	27	16	1150	13	12	91
	Toimenpiteet:	<i>Toimenpide</i>	<i>Kiireellisyys</i>		<i>Vuosi</i>			
		Ensiharvennus	2007-2011					
	Lisätiedot:	C1 Lähimetsä.						
	Kuvaus:	Pienialaisessa nuoressa rauduskoivikossa tehdään ensiharvennus.						
51	Pinta-ala:	1.10						
	Kasvupaikka:	Muu maa	Pääpuulaji:					
	Lisätiedot:	B3 Maisemaniitty ja laidunalue. Niitty/Lehdesniitty.						
	Kuvaus:	Maisemaniitty, jonka reunassa kasvaa muutamia pajuja ja yksittäisiä koivuja. Niitto tehdään säännöllisesti kerran kesässä. Niittojätettä ei kerätä.						
52	Pinta-ala:	0.03						
	Kasvupaikka:	Muu maa	Pääpuulaji:					
	Lisätiedot:	B3 Maisemaniitty ja laidunalue.						
	Kuvaus:	Pienialaista niittyä katujen risteyksessä niitetään kaksi kertaa kesässä. Tavoitteena on käyttöniitty (uusi hoitoluokka B2).						

SUUTARILA
LUONNONHOITOSUUNNITELMA vuosille 2008 – 2017

53	Pinta-ala: Kasvupaikka:	0.03 Lehtomainen kangas		Pääpuulaji:	Haapa			
	Puusto:	<i>Puulaji</i>	<i>Ikä</i> v	<i>Ppa</i> m ² /ha	<i>Rluku</i> r/ha	<i>Lpm</i> cm	<i>Pituus</i> m	<i>Til</i> m ³ /ha
		Haapa	27	10	310	20	16	75
		Haapa	22	11	570	15	13	66
		Vaahtera	8		200	5	6	1
		Pihlaja	6		520	2	4	0
		Tuomi	6		60	2	4	0
		Vaahtera	42	2	40	27	16	16
	Toimenpiteet:	<i>Toimenpide</i> Harvennus Pienpuuston hoito			<i>Kiireellisyys</i> Hetä Hetä		<i>Vuosi</i> 2008	
	Lisätiedot:	C1 Lähimetsä. Vaahteroita.						
	Kuvaus:	Pienialaisen nuoren lehtisekametsän puusto on tiheäkasvuista haapaa, harmaaleppää ja vaahteraa. Kuviolla tehdään ensiharvennus kiireellisenä toimenpiteenä.						
54	Pinta-ala: Kasvupaikka:	0.31 Muu maa		Pääpuulaji:	Rauduskoivu			
	Puusto:	<i>Puulaji</i>	<i>Ikä</i> v	<i>Ppa</i> m ² /ha	<i>Rluku</i> r/ha	<i>Lpm</i> cm	<i>Pituus</i> m	<i>Til</i> m ³ /ha
		Rauduskoivu	52	3	70	25	17	27
		Rauduskoivu	17		400	6	10	5
		Haapa	17		600	6	10	7
	Toimenpiteet:	<i>Toimenpide</i> Pienpuuston hoito			<i>Kiireellisyys</i> Hetä		<i>Vuosi</i>	
	Lisätiedot:	C3 Suojametsä. Saarnia. Vaahteroita.						
	Kuvaus:	Kuvio on vaihtelevaa puustoltaan. Rauduskoivujen alle on kasvanut tiheää haapavesakkoa. Kuviolla tehdään pienpuuston hoito.						
55	Pinta-ala: Kasvupaikka:	0.20 Lehtomainen kangas		Pääpuulaji:	Rauduskoivu			
	Puusto:	<i>Puulaji</i>	<i>Ikä</i> v	<i>Ppa</i> m ² /ha	<i>Rluku</i> r/ha	<i>Lpm</i> cm	<i>Pituus</i> m	<i>Til</i> m ³ /ha
		Mänty	102	2	10	41	21	18
		Kuusi	92	4	40	33	22	37
		Rauduskoivu	92	4	40	34	22	36
		Pihlaja	27	4	190	16	14	26
		Harmaaleppä	27	3	130	16	14	17
		Haapa	42	3	60	25	21	29
		Pihlaja	7		1610	2	3	1
		Raita	7		690	2	3	0
		Vaahtera	7		90	2	3	0

SUUTARILA

LUONNONHOITOSUUNNITELMA vuosille 2008 – 2017

Toimenpiteet: *Toimenpide* *Kiireellisyys* *Vuosi*
 Pienpuuston hoito 2007-2011

Lisätiedot: C1 Lähimetsä. Vaahteroita.

Kuvaus: Pienessä tonttien keskellä olevassa sekametsässä on vanhoja rauduskoivuja ja kuusia. Puusto on väljää ja vielä hyväkuntoista. Kuviolla ei ole hoitotoimenpidetarvetta tällä suunnittelujaksolla.

56	Pinta-ala:	0.42						
	Kasvupaikka:	Lehto		Pääpuulaji:		Rauduskoivu		
	Puusto:	<i>Puulaji</i>	<i>Ikä</i>	<i>Ppa</i>	<i>Rluku</i>	<i>Lpm</i>	<i>Pituus</i>	<i>Til</i>
			<i>v</i>	<i>m2/ha</i>	<i>r/ha</i>	<i>cm</i>	<i>m</i>	<i>m3/ha</i>
		Rauduskoivu	32	5	140	20	18	38
		Haapa	32	4	120	20	18	34
		Raita	32	2	50	20	18	15
		Rauduskoivu	72	1	10	40	22	10
		Pihlaja	7		500	4	6	2
		Haapa	7		200	4	6	1
		Raita	7		200	4	6	1
		Vaahtera	7		100	4	6	0

Lisätiedot: C3 Suojametsä. Tuore lehto. Vaahteroita.

Kuvaus: Lehtomainen kangasmetsä on puustoltaan eri-ikäinen ja aukkoinen. Kuviolla on muutamia järeitä kuusia ja rauduskoivuja. Alemmassa latvuserroksessa on myös nuorempaa puustoa. Alue on entistä pihapiiriä. Kuviolla ei tehdä toimenpiteitä suunnittelujakson aikana.

57	Pinta-ala:	0.46						
	Kasvupaikka:	Lehto		Pääpuulaji:		Rauduskoivu		
	Puusto:	<i>Puulaji</i>	<i>Ikä</i>	<i>Ppa</i>	<i>Rluku</i>	<i>Lpm</i>	<i>Pituus</i>	<i>Til</i>
			<i>v</i>	<i>m2/ha</i>	<i>r/ha</i>	<i>cm</i>	<i>m</i>	<i>m3/ha</i>
		Mänty	82	4	40	34	20	39
		Kuusi	72	1	20	30	21	10
		Rauduskoivu	72	5	50	36	23	50
		Vaahtera	42	1	40	20	17	9
		Harmaaleppä	42	1	20	24	19	9
		Raita	42	1	20	24	19	9
		Vaahtera	7		360	4	6	1
		Tuomi	7		360	4	6	1
		Pihlaja	7		470	4	6	2

Lisätiedot: C3 Suojametsä. Tuore lehto. Vaahteroita.

Kuvaus: Harvapuustoisessa sekametsässä on järeitä vanhoja rauduskoivuja ja muutamia mäntyjä. Alemmassa latvuserroksessa on nuorta vaahteraa. Kuviolla kasvaa yksi todella järeä (läpimitta 90 cm) ja hyväkuntoinen kuusi. Kuviolla ei ole toimenpidetarvetta tällä suunnittelujaksolla. Kuviolla liikutaan hyvin vähän. Kuvion halki kulkee Puistolampuro.

SUUTARILA
LUONNONHOITOSUUNNITELMA vuosille 2008 – 2017

58	Pinta-ala: Kasvupaikka:	0.48 Lehto	Pääpuulaji:		Harmaaleppä			
	Puusto:	<i>Puulaji</i>	<i>Ikä</i> <i>v</i>	<i>Ppa</i> <i>m2/ha</i>	<i>Rluku</i> <i>r/ha</i>	<i>Lpm</i> <i>cm</i>	<i>Pituus</i> <i>m</i>	<i>Til</i> <i>m3/ha</i>
		Harmaaleppä	42	19	900	17	15	141
		Tuomi	42	5	230	17	15	37
		Vaahtera	42	1	30	17	15	5
		Harmaaleppä	9		480	3	6	1
		Tuomi	9		390	3	6	1
		Vaahtera	9		100	3	6	0
	Lisätiedot:	Tuore lehto (Muu arvokas elinympäristö). C5 Arvometsä. Vaahteroita. Mustaherukka.						
	Kuvaus:	Keravanjoen rantavyöhykkeellä on kasvillisuudeltaan arvokas luontokohde Kirkonkylänkoski (LS1, LTJ 34/98 ja 201/99). Rehevä, tuore rantalehto on jyrkkärinteinen. Puusto on tiheää pajua ja harmaaleppää. Metsässä on lahoppua. Lehdon lisäksi kuviolla on rehevää rantaniittyä. Joen keskellä on saaria. Rantaluiska on kulunut ja siihen voisi rakentaa portaat, joita pitkin pääsee käymään lehtoalueella ja veden äärellä. Muuten kuvio säilytetään luonnontilaisena, eikä sillä tehdä hoitotoimenpiteitä.						
59	Pinta-ala: Kasvupaikka:	0.64 Lehtomainen kangas	Pääpuulaji:		Haapa			
	Puusto:	<i>Puulaji</i>	<i>Ikä</i> <i>v</i>	<i>Ppa</i> <i>m2/ha</i>	<i>Rluku</i> <i>r/ha</i>	<i>Lpm</i> <i>cm</i>	<i>Pituus</i> <i>m</i>	<i>Til</i> <i>m3/ha</i>
		Mänty	72	2	30	28	21	19
		Kuusi	67	1	20	28	21	10
		Rauduskoivu	67	4	70	27	21	36
		Haapa	67	12	180	29	23	123
		Pihlaja	8		2880	3	7	8
		Haapa	8		720	3	7	2
		Kuusi	12		50	6	3	0
		Vaahtera	12		60	4	7	0
		Tuomi	12		10	4	7	0
	Toimenpiteet:	<i>Toimenpide</i> Pienpuuston hoito			<i>Kiireellisyys</i> Hetimitä	<i>Vuosi</i>		
	Lisätiedot:	C2 Ulkoilu- ja virkistysmetsä. Vaahteroita. Koiranheisi. Pähkinäpensas.						
	Kuvaus:	Kuvio on varttunut haavikko, jossa on sekapuuna myös muutama kuusi ja mänty. Alemmassa latvuskerroksessa on pihlajaa, vaahteran ja tammen taimia. Kuviolla tehdään pienpuuston hoito, jossa otetaan vaahteraa ja tammea esiin. Ylispuuston kiertoaikaa jatketaan, sillä se on vielä varsin hyväkuntoista.						

SUUTARILA
LUONNONHOITOSUUNNITELMA vuosille 2008 – 2017

60	Pinta-ala:	0.65					
	Kasvupaikka:	Tuore kangas		Pääpuulaji:		Kuusi	
	Puusto:	<i>Puulaji</i>	<i>Ikä</i>	<i>Ppa</i>	<i>Rluku</i>	<i>Lpm</i>	<i>Pituus</i>
			<i>v</i>	<i>m2/ha</i>	<i>r/ha</i>	<i>cm</i>	<i>m</i>
							<i>Til</i>
							<i>m3/ha</i>
		Kuusi	52	19	360	26	20
		Rauduskoivu	32	2	60	22	18
		Haapa	42	3	70	25	20
		Kuusi	42	2	110	16	14
		Pihlaja	6		1100	2	3
		Tuomi	6		60	2	3
	Toimenpiteet:	<i>Toimenpide</i>			<i>Kiireellisyys</i>		<i>Vuosi</i>
		Harvennus			Hetimitä		2008
		Pienpuuston hoito			Hetimitä		
	Lisätiedot:	C1 Lähimetsä.					
	Kuvaus:	Lehtomaisen kangasmetsän kuusikossa on sekapuustona mm. rauduskoivua. Kuviolla tehdään kiireellinen harvennushakkuu, jossa poistetaan 33 % puustosta. Ulkoilutien reunassa tehdään pienpuuston hoito.					
61	Pinta-ala:	0.11					
	Kasvupaikka:	Lehtomainen kangas		Pääpuulaji:		Rauduskoivu	
	Puusto:	<i>Puulaji</i>	<i>Ikä</i>	<i>Ppa</i>	<i>Rluku</i>	<i>Lpm</i>	<i>Pituus</i>
			<i>v</i>	<i>m2/ha</i>	<i>r/ha</i>	<i>cm</i>	<i>m</i>
							<i>Til</i>
							<i>m3/ha</i>
		Rauduskoivu	27	24	1190	16	14
		Haapa	6		200	2	4
		Pihlaja	6		200	2	4
	Toimenpiteet:	<i>Toimenpide</i>			<i>Kiireellisyys</i>		<i>Vuosi</i>
		Ensiharvennus			Hetimitä		2008
	Lisätiedot:	C1 Lähimetsä.					
	Kuvaus:	Nuoressa koivikossa tehdään kiireellinen ensiharvennus.					
62	Pinta-ala:	0.21					
	Kasvupaikka:	Lehtomainen kangas		Pääpuulaji:		Haapa	
	Puusto:	<i>Puulaji</i>	<i>Ikä</i>	<i>Ppa</i>	<i>Rluku</i>	<i>Lpm</i>	<i>Pituus</i>
			<i>v</i>	<i>m2/ha</i>	<i>r/ha</i>	<i>cm</i>	<i>m</i>
							<i>Til</i>
							<i>m3/ha</i>
		Mänty	57	1	20	25	19
		Kuusi	47	3	170	15	13
		Rauduskoivu	47	6	140	23	20
		Haapa	52	15	300	26	21
		Pihlaja	6		2020	2	3
		Rauduskoivu	6		680	2	3
		Haapa	6		680	2	3
		Vaahtera	7		50	2	5
		Tuomi	7		80	2	5

SUUTARILA

LUONNONHOITOSUUNNITELMA vuosille 2008 – 2017

Toimenpiteet:	<i>Toimenpide</i> Harvennus Pienpuuston hoito	<i>Kiireellisyys</i> 2007-2011 Het	<i>Vuosi</i> 2008
Lisätiedot:	C1 Lähimetsä. Vaahteroita.		
Kuvaus:	Sekametsäkuvion pääpuulajina on n. 50-vuotias haapa. Puusto on tiheää ja siinä tehdään harvennushakkuu, jossa poistuma on 33 %. Ulkoilureitin reunassa tehdään myös pienpuuston hoito.		

63	Pinta-ala: Kasvupaikka:	0.12 Lehto	Pääpuulaji:	Harmaaleppä			
Puusto:	<i>Puulaji</i>	<i>Ikä</i> v	<i>Ppa</i> m ² /ha	<i>Rluku</i> r/ha	<i>Lpm</i> cm	<i>Pituus</i> m	<i>Til</i> m ³ /ha
	Harmaaleppä	26	20	800	18	13	120
	Rauduskoivu	26	13	550	18	13	82
Toimenpiteet:	<i>Toimenpide</i> Ensiharvennus	<i>Kiireellisyys</i> Het	<i>Vuosi</i> 2008				
Lisätiedot:	C2 Ulkoilu- ja virkistymetsä.						
Kuvaus:	Tiheä harmaaleppävaltainen lehtipuusekametsä harvennetaan kiireellisenä toimenpiteenä rauduskoivua suosien (33 % pois).						

64	Pinta-ala: Kasvupaikka:	0.16 Tuore kangas	Pääpuulaji:	Kuusi			
Puusto:	<i>Puulaji</i>	<i>Ikä</i> v	<i>Ppa</i> m ² /ha	<i>Rluku</i> r/ha	<i>Lpm</i> cm	<i>Pituus</i> m	<i>Til</i> m ³ /ha
	Kuusi	27	22	760	19	13	138
	Mänty	27	6	190	21	13	44
Toimenpiteet:	<i>Toimenpide</i> Harvennus	<i>Kiireellisyys</i> Het	<i>Vuosi</i> 2008				
Lisätiedot:	C2 Ulkoilu- ja virkistymetsä.						
Kuvaus:	Varttunut kuusikko, jonka joukossa muutamia lehtikuusia on 25-vuotista. Eteläosa on mäntyvaltainen. Kuviolla tehdään harvennushakkuu, jossa poistetaan 33 % puista.						

65	Pinta-ala: Kasvupaikka:	0.14 Tuore kangas	Pääpuulaji:	Kuusi			
Puusto:	<i>Puulaji</i>	<i>Ikä</i> v	<i>Ppa</i> m ² /ha	<i>Rluku</i> r/ha	<i>Lpm</i> cm	<i>Pituus</i> m	<i>Til</i> m ³ /ha
	Kuusi	27	22	760	19	14	150
	Mänty	27	5	160	21	13	36
	Haapa	27	1	40	18	15	8
Toimenpiteet:	<i>Toimenpide</i> Harvennus	<i>Kiireellisyys</i> Het	<i>Vuosi</i> 2008				

SUUTARILA
LUONNONHOITOSUUNNITELMA vuosille 2008 – 2017

Lisätiedot: C2 Ulkoilu- ja virkistymetsä.

Kuvaus: Täyttömäen rinteessä on varttunutta kuusikkoa ja männikköä. Kuviolla tehdään harvennushakkuu, jossa poistuma on 33 %.

66	Pinta-ala:	0.18						
	Kasvupaikka:	Tuore kangas		Pääpuulaji:		Rauduskoivu		
	Puusto:	<i>Puulaji</i>	<i>Ikä</i>	<i>Ppa</i>	<i>Rluku</i>	<i>Lpm</i>	<i>Pituus</i>	<i>Til</i>
			<i>v</i>	<i>m2/ha</i>	<i>r/ha</i>	<i>cm</i>	<i>m</i>	<i>m3/ha</i>
		Mänty	102	1	10	39	20	9
		Rauduskoivu	37	20	830	18	17	162
		Raita	37	5	190	18	17	37
		Haapa	37	1	20	18	17	4
		Pihlaja	7		750	3	7	2
		Raita	7		750	3	7	2
		Rauduskoivu	7		370	3	7	1
	Toimenpiteet:	<i>Toimenpide</i>			<i>Kiireellisyys</i>		<i>Vuosi</i>	
		Harvennus			Het		2008	
		Pienpuuston hoito			Het			

Lisätiedot: C3 Suojametsä.

Kuvaus: Rauduskoivikko on suojavyöhykemetsää. Kuviolla tehdään harvennushakkuu, jossa poistetaan 33% puuston pohjapinta-alasta. Ulkoilutien reunassa tehdään pienpuuston hoito.

67	Pinta-ala:	0.41						
	Kasvupaikka:	Tuore kangas		Pääpuulaji:		Hieskoivu		
	Puusto:	<i>Puulaji</i>	<i>Ikä</i>	<i>Ppa</i>	<i>Rluku</i>	<i>Lpm</i>	<i>Pituus</i>	<i>Til</i>
			<i>v</i>	<i>m2/ha</i>	<i>r/ha</i>	<i>cm</i>	<i>m</i>	<i>m3/ha</i>
		Kuusi	52	1	20	24	18	9
		Hieskoivu	72	16	330	25	23	169
		Haapa	42	1	30	24	21	11
		Raita	42	1	20	24	21	7
		Vaahtera	42	0	0	24	21	1
		Pihlaja	12		1630	5	11	13
		Haapa	12		700	5	11	6
		Vaahtera	12		40	3	7	0
		Tuomi	12		60	3	7	0
	Toimenpiteet:	<i>Toimenpide</i>			<i>Kiireellisyys</i>		<i>Vuosi</i>	
		Harvennus			Het		2008	
		Pienpuuston hoito			Het			

Lisätiedot: C3 Suojametsä. Vaahteroita.

Kuvaus: Kadun reunassa olevaa hieskoivuvältaista sekametsää hoidetaan suojavyöhykkeenä. Kuviolla tehdään harvennushakkuu, jossa poistetaan 33 % puuston pohjapinta-alasta. Ulkoilutien reunassa tehdään pienpuuston hoito.

SUUTARILA
LUONNONHOITOSUUNNITELMA vuosille 2008 – 2017

68	Pinta-ala: Kasvupaikka:	0.16 Lehto	Pääpuulaji:		Raita			
	Puusto:	<i>Puulaji</i>	<i>Ikä</i> v	<i>Ppa</i> m ² /ha	<i>Rluku</i> r/ha	<i>Lpm</i> cm	<i>Pituus</i> m	<i>Til</i> m ³ /ha
		Raita	32	4	110	21	15	26
		Rauduskoivu	22	1	40	17	15	6
		Vaahtera	22	1	30	17	15	4
		Pihlaja	7		180	3	5	0
		Rauduskoivu	7		60	3	5	0
		Vaahtera	7		30	3	5	0
		Tuomi	7		30	3	5	0
		Hieskoivu	82	1	20	30	22	10
	Toimenpiteet:	<i>Toimenpide</i>			<i>Kiireellisyys</i>	<i>Vuosi</i>		
		Pienpuuston hoito			2007-2011			
		Pienpuuston hoito			2012 -2018			
	Lisätiedot:	C3 Suojametsä.						
	Kuvaus:	Ulkoilutien ja tonttien välissä on vanha villiintynyt puutarha, jonka puusto harva ja aukkoinen. Kuviolla on useita omenapuita ja kulttuurikasvillisuutta sekä vanha kivijalka ja puutarhajätettä. Ulkoilutien reunassa kasvavat raidat raivataan pois viiden vuoden välein.						
69	Pinta-ala: Kasvupaikka:	0.23 Lehtomainen kangas	Pääpuulaji:					
	Toimenpiteet:	<i>Toimenpide</i>			<i>Kiireellisyys</i>	<i>Vuosi</i>		
		Pienpuuston hoito			Heti			
	Lisätiedot:	C3 Suojametsä. Vaahteroita.						
	Kuvaus:	Risteysalueen reunaan on uudistettu avoin ala, jonka reunoilla on kapeana vyöhykkeenä nuorta lehtipuustoa. Kuviolle istutetaan kookkaita tammen taimia kiireellisenä toimenpiteenä. Ulkoilutien reunassa tehdään säännöllisesti pienpuuston hoito.						
70	Pinta-ala: Kasvupaikka:	0.41 Lehtomainen kangas	Pääpuulaji:		Kuusi			
	Puusto:	<i>Puulaji</i>	<i>Ikä</i> v	<i>Ppa</i> m ² /ha	<i>Rluku</i> r/ha	<i>Lpm</i> cm	<i>Pituus</i> m	<i>Til</i> m ³ /ha
		Kuusi	112	5	40	41	24	47
		Hieskoivu	87	5	60	31	23	49
		Haapa	52	1	20	24	20	9
		Harmaaleppä	42	2	70	20	18	17
		Raita	42	2	60	20	18	16
		Vaahtera	42	0	10	20	18	2
		Pihlaja	7		1810	5	8	13
		Vaahtera	7		100	5	8	1
		Kuusi	82	2	30	29	23	21
	Lisätiedot:	C3 Suojametsä. Vaahteroita.						

SUUTARILA
LUONNONHOITOSUUNNITELMA vuosille 2008 – 2017

Kuvaus: Risteysalueeseen rajautuva metsikkö on hieskoivu-kuusi sekametsää. Puuston on väljää. Kuviolla ei tehdä hoitotoimenpiteitä suunnittelujaksolla.

71	Pinta-ala:	0.62						
	Kasvupaikka:	Lehtomainen kangas	Pääpuulaji:		Kuusi			
	Puusto:	<i>Puulaji</i>	<i>Ikä</i>	<i>Ppa</i>	<i>Rluku</i>	<i>Lpm</i>	<i>Pituus</i>	<i>Til</i>
			<i>v</i>	<i>m2/ha</i>	<i>r/ha</i>	<i>cm</i>	<i>m</i>	<i>m3/ha</i>
		Kuusi	112	5	40	41	24	47
		Hieskoivu	87	5	60	31	23	49
		Haapa	52	1	20	24	20	9
		Harmaaleppä	42	2	70	20	18	17
		Raita	42	2	60	20	18	16
		Vaahtera	42	0	10	20	18	2
		Pihlaja	7		1810	5	8	13
		Vaahtera	7		100	5	8	1
		Kuusi	82	2	30	29	23	21
	Toimenpiteet:	<i>Toimenpide</i>			<i>Kiireellisyys</i>	<i>Vuosi</i>		
		Uudistaminen viljelemällä			Heti			
		Kuusen istutus			Heti			
		Laikutus			Heti			
	Lisätiedot:	C3 Suojametsä. Vaahteroita.						
	Kuvaus:	Risteysalueeseen rajautuva metsikkö on hieskoivu-kuusi sekametsää. Puuston on vanhaa ja heikentynyttä. Kuvio uudistetaan aukko-hakkuulla, maanpinta laikutetaan ja kuviolle istutetaan kuusikko. Suunnittelukauden loppupuolella tehdään taimikonhoito.						

72	Pinta-ala:	0.73						
	Kasvupaikka:	Tuore kangas	Pääpuulaji:		Rauduskoivu			
	Puusto:	<i>Puulaji</i>	<i>Ikä</i>	<i>Ppa</i>	<i>Rluku</i>	<i>Lpm</i>	<i>Pituus</i>	<i>Til</i>
			<i>v</i>	<i>m2/ha</i>	<i>r/ha</i>	<i>cm</i>	<i>m</i>	<i>m3/ha</i>
		Mänty	92	2	20	33	20	18
		Kuusi	92	2	20	32	22	19
		Rauduskoivu	92	4	30	39	22	35
		Haapa	42	1	20	26	20	9
		Pihlaja	17	3	350	11	10	15
		Rauduskoivu	17	1	90	11	10	4
		Pihlaja	8		1520	4	7	5
		Rauduskoivu	8		190	4	7	1
		Tuomi	8		190	4	7	1
	Toimenpiteet:	<i>Toimenpide</i>			<i>Kiireellisyys</i>	<i>Vuosi</i>		
		Pienpuuston hoito			Heti			
	Lisätiedot:	R Maankäytön muutosalue.						

SUUTARILA
LUONNONHOITOSUUNNITELMA vuosille 2008 – 2017

Kuvaus: Sekametsän pääpuulajina on 90-vuotinen rauduskoivu. Sekapuuston on myös mäntyjä ja kuusia. Puuston on aukkoinen ja kuviolla on nuorempaa pihlajaa. Ulkoilutien varrella tehdään pienpuuston hoito. Alueelle on tulossa rakentamista jolloin osa kuviosta muuttuu rakennusmaaksi.

73	Pinta-ala:	0.54						
	Kasvupaikka:	Lehto	Pääpuulaji:		Haapa			
	Puusto:	<i>Puulaji</i>	<i>Ikä</i>	<i>Ppa</i>	<i>Rluku</i>	<i>Lpm</i>	<i>Pituus</i>	
			<i>v</i>	<i>m2/ha</i>	<i>r/ha</i>	<i>cm</i>	<i>m</i>	
							<i>Til</i>	
							<i>m3/ha</i>	
		Kuusi	102	2	10	44	25	19
		Rauduskoivu	52	1	20	25	20	9
		Haapa	62	11	140	32	23	107
		Pihlaja	32	2	150	12	12	9
		Tuomi	32	2	150	12	12	9
		Rauduskoivu	112	1	0	64	25	5
		Pihlaja	9		1170	3	6	3
		Tuomi	9		700	3	6	2
		Haapa	9		470	3	6	1
	Toimenpiteet:	<i>Toimenpide</i>			<i>Kiireellisyys</i>	<i>Vuosi</i>		
		Pienpuuston hoito			2007-2011			
	Lisätiedot:	C3 Suojametsä. Tuore lehto. Vaahteroita.						
	Kuvaus:	Tapulikaupungin metsässä on komea haavikko, jonka seassa on yksittäisiä kuusia ja rauduskoivuja. Puuston on eri-ikäisrakenteista. Pensaskerroksessa on runsaasti mm. tuomea ja vaahteraa. Ulkoilutien varrella tehdään pienpuuston hoito.						

74	Pinta-ala:	0.14						
	Kasvupaikka:	Tuore kangas	Pääpuulaji:		Rauduskoivu			
	Puusto:	<i>Puulaji</i>	<i>Ikä</i>	<i>Ppa</i>	<i>Rluku</i>	<i>Lpm</i>	<i>Pituus</i>	
			<i>v</i>	<i>m2/ha</i>	<i>r/ha</i>	<i>cm</i>	<i>m</i>	
							<i>Til</i>	
							<i>m3/ha</i>	
		Rauduskoivu	22	15	910	15	15	107
		Harmaaleppä	14	1	240	9	12	8
	Toimenpiteet:	<i>Toimenpide</i>			<i>Kiireellisyys</i>	<i>Vuosi</i>		
		Ensiharvennus			2007-2011	2008		
	Lisätiedot:	C3 Suojametsä.						
	Kuvaus:	Suojavyöhykkeenä hoidettava nuori rauduskoivikko on tiheä. Kuviolta tehdään ensiharvennus, jossa poistuma on 33 % puuston pohjapinta-alasta.						

SUUTARILA
LUONNONHOITOSUUNNITELMA vuosille 2008 – 2017

75	Pinta-ala: Kasvupaikka:	0.08 Muu maa	Pääpuulaji:					
	Lisätiedot:	B3 Maisemaniitty ja laidunalue.						
	Kuvaus:	Ojanvars i on maisemaniittyä, jolla on muutamia istutettuja nuoria lehmuksia. Niittyalueita niitetään ojaluiskaan asti.						
76	Pinta-ala: Kasvupaikka:	0.07 Muu maa	Pääpuulaji:					
	Lisätiedot:	B3 Maisemaniitty ja laidunalue.						
	Kuvaus:	Ojanvars i on maisemaniittyä, jolla on muutamia istutettuja nuoria lehmuksia. Niittyalueita niitetään ojaluiskaan asti.						
77	Pinta-ala: Kasvupaikka:	1.20 Muu maa	Pääpuulaji:					
	Lisätiedot:	B3 Maisemaniitty ja laidunalue. Niitty/Lehdesniitty.						
	Kuvaus:	Ulkoilureitin ja Keravanjoen välissä on maisemaniitty, jossa on paikoin puustoisempia saarekkeita. Puulajeina saarekkeissa ovat haapa, koivu, terva- ja harmaaleppä, tuomi, raita ja pihlaja. Tiheä haapasaareke harvennetaan. Muissa puuryhmissä ei tehdä hoitotoimenpiteitä. Kuviolla on linnustollisesti arvokas kohde Keravanjoen Myllykoski (LTJ 201/99). Vain ulkoilureitin reunavyöhykkeen avoimia niittyosia niitetään kerran kesässä. Niittojätettä ei kerätä. Joen tulva-alueen niittyosat ovat kasvillisuudeltaan arvokkaita.						
78	Pinta-ala: Kasvupaikka:	0.24 Lehtomainen kangas	Pääpuulaji: Harmaaleppä					
	Puusto:	<i>Puulaji</i>	<i>Ikä</i>	<i>Ppa</i>	<i>Rluku</i>	<i>Lpm</i>	<i>Pituus</i>	<i>Til</i>
			<i>v</i>	<i>m2/ha</i>	<i>r/ha</i>	<i>cm</i>	<i>m</i>	<i>m3/ha</i>
		Harmaaleppä	47	15	690	17	15	105
		Tuomi	47	10	460	17	15	70
		Harmaaleppä	9		570	3	6	1
		Tuomi	9		460	3	6	1
		Vaahtera	9		120	3	6	0
	Lisätiedot:	Tuore lehto (Muu arvokas elinympäristö). C5 Arvometsä. Lähde. Vaahteroita.						
	Kuvaus:	Keravanjoen poukama on kasvillisuudeltaan arvokas luontokohde (LTJ 10/98). Kuvio on lehtoa, jossa on runsas lehtipuusto. Harmaalepikkoon purkautuu ruostelähde. Lähden on luonnonsuojelun kannalta arvokas (geologinen luontoarvo I). Kuvio säilytetään arvokkaana luontokohteena hoidon ulkopuolella.						

SUUTARILA
LUONNONHOITOSUUNNITELMA vuosille 2008 – 2017

79	Pinta-ala: Kasvupaikka:	0.18 Lehtomainen kangas	Pääpuulaji:		Harmaaleppä			
	Puusto:	<i>Puulaji</i>	<i>Ikä</i> v	<i>Ppa</i> m ² /ha	<i>Rluku</i> r/ha	<i>Lpm</i> cm	<i>Pituus</i> m	<i>Til</i> m ³ /ha
		Harmaaleppä	6		500	0	1	0
		Raita	6		500	0	1	0
		Tuomi	6		500	0	1	0
	Lisätiedot:	C3 Suojametsä.						
	Kuvaus:	Ojanvarsi on umpeen kasvavaa pensaikkoa, jossa kasvaa mm. harmaaleppää, tuomea ja raitaa. Kuvion puustosta kehitetään suo- javyöhyke ja se saa kasvaa umpeen luontaisesti.						
80	Pinta-ala: Kasvupaikka:	0.18 Muu maa	Pääpuulaji:					
	Lisätiedot:	B3 Maisemaniitty ja laidunalue. Niitty/Lehdesniitty.						
	Kuvaus:	Maisemaniittyä (B3 uudessa hoituluokituksessa) niitetään 1 ker- ta/kasvukausi. Niittojätettä ei kerätä.						
81	Pinta-ala: Kasvupaikka:	0.16 Tuore kangas	Pääpuulaji:					
	Lisätiedot:	C3 Suojametsä.						
	Kuvaus:	Ojan varsi on kasvamassa umpeen. Sen annetaan metsittyä suoja- vyöhykepuustoksi.						
82	Pinta-ala: Kasvupaikka:	0.77 Muu maa	Pääpuulaji:					
	Lisätiedot:	B3 Maisemaniitty ja laidunalue. Niitty/Lehdesniitty.						
	Kuvaus:	Maisemaniitty, uusi luokitus B3. Niitto 1 krt/kasvukausi, niittojätettä ei kerätä.						
83	Pinta-ala: Kasvupaikka:	0.14 Tuore kangas	Pääpuulaji:		Haapa			
	Puusto:	<i>Puulaji</i>	<i>Ikä</i> v	<i>Ppa</i> m ² /ha	<i>Rluku</i> r/ha	<i>Lpm</i> cm	<i>Pituus</i> m	<i>Til</i> m ³ /ha
		Haapa	22	28	3960	10	13	158
		Harmaaleppä	22	3	430	10	13	17
		Haapa	7		1570	2	2	1
	Toimenpiteet:	<i>Toimenpide</i>			<i>Kiireellisyys</i>	<i>Vuosi</i>		
		Ensiharvennus			Heti	2008		
		Pienpuuston hoito			Heti			
	Lisätiedot:	C1 Lähimetsä.						

SUUTARILA
LUONNONHOITOSUUNNITELMA vuosille 2008 – 2017

Kuvaus: Peltoa reunustava metsikkö on erittäin tiheää nuorta haavikkoa, jonka seassa on myös harmaaleppää. Kuviolla tehdään kiireellinen ensiharvennus, jossa puustosta poistetaan 40 %. Lisäksi raivataan pienpuustoa.

84	Pinta-ala:	0.20						
	Kasvupaikka:	Tuore kangas	Pääpuulaji:		Rauduskoivu			
	Puusto:	<i>Puulaji</i>	<i>Ikä</i>	<i>Ppa</i>	<i>Rluku</i>	<i>Lpm</i>	<i>Pituus</i>	<i>Til</i>
			<i>v</i>	<i>m2/ha</i>	<i>r/ha</i>	<i>cm</i>	<i>m</i>	<i>m3/ha</i>
		Rauduskoivu	27	21	1180	15	14	140
	Toimenpiteet:	<i>Toimenpide</i>			<i>Kiireellisyys</i>	<i>Vuosi</i>		
		Ensiharvennus			Heti	2008		
	Lisätiedot:	C1 Lähimetsä.						
	Kuvaus:	Peltoa reunustava nuori koivikko on 25-vuotista. Kuviolla tehdään kiireellinen ensiharvennus, jossa poistetaan 33 % puista.						

85	Pinta-ala:	0.28						
	Kasvupaikka:	Lehtomainen kangas	Pääpuulaji:					
	Toimenpiteet:	<i>Toimenpide</i>			<i>Kiireellisyys</i>	<i>Vuosi</i>		
		Rauduskoivun istutus			Heti			
	Lisätiedot:	C3 Suojametsä.						
	Kuvaus:	Koulun ja tien välissä oleva avoin entinen peltomaa istutetaan suojavyöhykemetsiköksi. Kuviolle istutetaan rauduskoivua ja kuusiryhmiä kiireellisenä toimenpiteenä. Kuusiryhmiin tulee 6 kpl kuusia ja ryhmiä istutetaan 6 kpl. Muu osa kuviosta istutetaan rauduskoivulle.						

86	Pinta-ala:	1.95						
	Kasvupaikka:	Maatalousmaa	Pääpuulaji:					
	Lisätiedot:	B1 Maisemapelto.						
	Kuvaus:	Maisemapelto. Peruslohkonumero 88.						

87	Pinta-ala:	1.09						
	Kasvupaikka:	Maatalousmaa	Pääpuulaji:					
	Lisätiedot:	B1 Maisemapelto.						
	Kuvaus:	Maisemapelto. Peruslohkonumero 89.						

SUUTARILA
LUONNONHOITOSUUNNITELMA vuosille 2008 – 2017

88	Pinta-ala: Kasvupaikka:	0.38 Tuore kangas							Pääpuulaji: Kuusi
	Puusto:	<i>Puulaji</i>	<i>Ikä</i> v	<i>Ppa</i> m ² /ha	<i>Rluku</i> r/ha	<i>Lpm</i> cm	<i>Pituus</i> m	<i>Til</i> m ³ /ha	
		Kuusi	27	20	580	21	13	127	
		Raita	27	2	60	22	15	16	
		Rauduskoivu	22	1	40	18	15	8	
		Vaahtera	12		20	8	10	0	
	Toimenpiteet:	<i>Toimenpide</i> Harvennus			<i>Kiireellisyys</i> Hetä	<i>Vuosi</i> 2008			
	Lisätiedot:	C2 Ulkoilu- ja virkistysmetsä. Vaahteroita.							
	Kuvaus:	Täyttömäen rinteessä olevassa varttuneessa kuusikossa on muutamia aukkoja. Kuviolla tehdään kiireellisen harvennushakkuu, jossa poistuma on 33 %.							
89	Pinta-ala: Kasvupaikka:	0.15 Tuore kangas							Pääpuulaji: Mänty
	Puusto:	<i>Puulaji</i>	<i>Ikä</i> v	<i>Ppa</i> m ² /ha	<i>Rluku</i> r/ha	<i>Lpm</i> cm	<i>Pituus</i> m	<i>Til</i> m ³ /ha	
		Mänty	27	25	700	22	12	163	
	Toimenpiteet:	<i>Toimenpide</i> Harvennus			<i>Kiireellisyys</i> 2007-2011	<i>Vuosi</i> 2008			
	Lisätiedot:	C2 Ulkoilu- ja virkistysmetsä.							
	Kuvaus:	Varttunut, 25-vuotinen männikkö on tiheää ja se harvennetaan (33 % pois).							
90	Pinta-ala: Kasvupaikka:	0.73 Muu maa							Pääpuulaji:
	Lisätiedot:	B3 Maisemaniitty ja laidunalue.							
	Kuvaus:	Täyttömäen rinteessä olevaa maisemaniittyä hoidetaan säännöllisesti niittäen 1 krt/kesä. Niittojäte kerätään pois.							
91	Pinta-ala: Kasvupaikka:	0.37 Tuore kangas							Pääpuulaji: Rauduskoivu
	Puusto:	<i>Puulaji</i>	<i>Ikä</i> v	<i>Ppa</i> m ² /ha	<i>Rluku</i> r/ha	<i>Lpm</i> cm	<i>Pituus</i> m	<i>Til</i> m ³ /ha	
		Rauduskoivu	37	10	400	18	16	76	
		Raita	32	2	100	16	15	15	
		Haapa	32	1	70	16	15	10	
	Toimenpiteet:	<i>Toimenpide</i> Harvennus			<i>Kiireellisyys</i> 2007-2011	<i>Vuosi</i>			

SUUTARILA
LUONNONHOITOSUUNNITELMA vuosille 2008 – 2017

Lisätiedot: C2 Ulkoilu- ja virkistysmetsä.

Kuvaus: Mäen rinteessä kasvava varttunut rauduskoivikko on aukkoista. Paikoin metsikössä on tiheämpiä kohtia. Sekapuustona kuviolla on haapaa ja raitaa. Kuviolla tehdään tiheimpien puustokohtien harvennus, joissa poistumaprosentti on 33. Nuoremmassa koivikossa tehdään ensiharvennus ja pienpuuston hoito.

92	Pinta-ala:	0.16						
	Kasvupaikka:	Tuore kangas	Pääpuulaji:		Mänty			
	Puusto:	<i>Puulaji</i>	<i>Ikä</i>	<i>Ppa</i>	<i>Rluku</i>	<i>Lpm</i>	<i>Pituus</i>	<i>Til</i>
			<i>v</i>	<i>m2/ha</i>	<i>r/ha</i>	<i>cm</i>	<i>m</i>	<i>m3/ha</i>
		Mänty	27	26	780	21	12	165
	Toimenpiteet:	<i>Toimenpide</i>			<i>Kiireellisyys</i>	<i>Vuosi</i>		
		Harvennus			2007-2011	2008		
	Lisätiedot:	C2 Ulkoilu- ja virkistysmetsä.						
	Kuvaus:	Varttunut, 25-vuotinen männikkö on tiheää ja se harvennetaan (33 % pois).						

93	Pinta-ala:	0.15						
	Kasvupaikka:	Tuore kangas	Pääpuulaji:		Kuusi			
	Puusto:	<i>Puulaji</i>	<i>Ikä</i>	<i>Ppa</i>	<i>Rluku</i>	<i>Lpm</i>	<i>Pituus</i>	<i>Til</i>
			<i>v</i>	<i>m2/ha</i>	<i>r/ha</i>	<i>cm</i>	<i>m</i>	<i>m3/ha</i>
		Kuusi	27	27	960	19	15	205
		Mänty	27	1	30	21	13	7
	Toimenpiteet:	<i>Toimenpide</i>			<i>Kiireellisyys</i>	<i>Vuosi</i>		
		Ensiharvennus			Heti	2008		
	Lisätiedot:	C2 Ulkoilu- ja virkistysmetsä.						
	Kuvaus:	Täyttömäen rinteessä on nuori kuusikko, jonka joukossa on muutamia mäntyjä ja harmaaleppiä. Kuviolla tehdään ensiharvennus, jonka poistuma on 33 %.						

94	Pinta-ala:	0.23						
	Kasvupaikka:	Tuore kangas	Pääpuulaji:		Rauduskoivu			
	Puusto:	<i>Puulaji</i>	<i>Ikä</i>	<i>Ppa</i>	<i>Rluku</i>	<i>Lpm</i>	<i>Pituus</i>	<i>Til</i>
			<i>v</i>	<i>m2/ha</i>	<i>r/ha</i>	<i>cm</i>	<i>m</i>	<i>m3/ha</i>
		Rauduskoivu	27	1	60	18	16	10
		Harmaaleppä	27	1	30	18	16	5
		Haapa	27	1	30	18	16	5
		Raita	27	1	30	17	16	5
		Kuusi	17	1	60	18	14	9
		Haapa	4		1810	0	0	0
		Raita	4		1810	0	0	0
	Toimenpiteet:	<i>Toimenpide</i>			<i>Kiireellisyys</i>	<i>Vuosi</i>		
		Pienpuuston hoito			2007-2011			

SUUTARILA
LUONNONHOITOSUUNNITELMA vuosille 2008 – 2017

Lisätiedot: C2 Ulkoilu- ja virkistysmetsä.

Kuvaus: Ulkoilureitin reunavyöhyke on osin puustoista, osin avointa. Varttuneet lehtipuu-kuusiryhmät harvennetaan poistamalla puista 33 %. Avoimet osat kuviot saavat metsittyä umpeen haapaa, pajua ym. Ulkoilureitin varren pienpuustoja hoidetaan.

95	Pinta-ala:	0.45						
	Kasvupaikka:	Lehtomainen kangas		Pääpuulaji:	Kuusi			
	Puusto:	<i>Puulaji</i>	<i>Ikä</i>	<i>Ppa</i>	<i>Rluku</i>	<i>Lpm</i>	<i>Pituus</i>	<i>Til</i>
			<i>v</i>	<i>m2/ha</i>	<i>r/ha</i>	<i>cm</i>	<i>m</i>	<i>m3/ha</i>
		Kuusi	102	4	30	44	24	36
		Rauduskoivu	72	2	20	34	22	14
		Haapa	72	0	0	34	22	4
		Harmaaleppä	32	3	110	20	16	25
		Raita	32	3	110	20	16	25
		Pihlaja	32	2	50	20	16	12
		Kuusi	62	5	80	28	21	48
		Pihlaja	7		1870	4	7	6
		Tuomi	7		470	4	7	1

Lisätiedot: Vaahteroita.

Kuvaus: Lehtipuuryteikkö on tiheää ja siinä on runsaasti lahoppuuta. Kuvio on luontotietojärjestelmän kohde, Kynttiläkujan lehto, linnustollisesti arvokas alue, jolla ei tehdä mitään hoitotoimenpiteitä. Hoitoluokka C5, arvometsä,

96	Pinta-ala:	0.29						
	Kasvupaikka:	Tontti		Pääpuulaji:				
	Kuvaus:	Kuvioille on tasoitettu tonttimaata. Tontin reunaan jäävä puusto harvennetaan.						
97	Pinta-ala:	0.60						
	Kasvupaikka:	Tuore kangas		Pääpuulaji:	Mänty			
	Puusto:	<i>Puulaji</i>	<i>Ikä</i>	<i>Ppa</i>	<i>Rluku</i>	<i>Lpm</i>	<i>Pituus</i>	<i>Til</i>
			<i>v</i>	<i>m2/ha</i>	<i>r/ha</i>	<i>cm</i>	<i>m</i>	<i>m3/ha</i>
		Mänty	27	21	720	20	13	147
		Rauduskoivu	27	3	100	20	16	24
		Raita	27	1	40	20	16	10

Toimenpiteet: *Toimenpide* *Kiireellisyys* *Vuosi*
Harvennus 2007-2011 2008

Lisätiedot: C2 Ulkoilu- ja virkistysmetsä.

Kuvaus: Varttunut istutusmännikkö harvennetaan, poistuma 33 %.

SUUTARILA
LUONNONHOITOSUUNNITELMA vuosille 2008 – 2017

98	Pinta-ala: Kasvupaikka:	0.21 Tontti	Pääpuulaji:					
	Kuvaus:	Tontti, jossa rakentaminen on käynnissä.						
99	Pinta-ala: Kasvupaikka:	0.16 Tuore kangas	Pääpuulaji:			Rauduskoivu		
	Puusto:	<i>Puulaji</i>	<i>Ikä</i> v	<i>Ppa</i> m ² /ha	<i>Rluku</i> r/ha	<i>Lpm</i> cm	<i>Pituus</i> m	<i>Til</i> m ³ /ha
		Rauduskoivu	27	20	760	18	17	158
		Raita	22	1	70	16	13	8
	Toimenpiteet:	<i>Toimenpide</i> Harvennus	<i>Kiireellisyys</i> 2007-2011		<i>Vuosi</i> 2008			
	Lisätiedot:	C2 Ulkoilu- ja virkistysmetsä.						
	Kuvaus:	Varttunut rauduskoivikko harvennetaan, poistuma 33 %.						
100	Pinta-ala: Kasvupaikka:	1.19 Muu maa	Pääpuulaji:					
	Lisätiedot:	B3 Maisemaniitty ja laidunalue.						
	Kuvaus:	Käyttöniittyä (hoitoluokka B2) niitetään 2 krt/kesä ja niittojätettä ei kerätä. Niityllä on joitakin yksittäisiä puita ja puuryhmiä.						
101	Pinta-ala: Kasvupaikka:	0.39 Tuore kangas	Pääpuulaji:			Hieskoivu		
	Puusto:	<i>Puulaji</i>	<i>Ikä</i> v	<i>Ppa</i> m ² /ha	<i>Rluku</i> r/ha	<i>Lpm</i> cm	<i>Pituus</i> m	<i>Til</i> m ³ /ha
		Mänty	92	1	10	29	21	9
		Hieskoivu	72	1	20	30	21	11
		Haapa	72	1	10	30	21	7
		Hieskoivu	12	6	730	11	16	37
		Rauduskoivu	12	4	440	10	16	21
		Haapa	12	2	290	10	16	14
		Hieskoivu	7		910	2	5	1
		Pihlaja	7		910	2	5	1
	Toimenpiteet:	<i>Toimenpide</i> Ensiharvennus Pienpuuston hoito	<i>Kiireellisyys</i> 2007-2011 Hetä		<i>Vuosi</i>			
	Lisätiedot:	C2 Ulkoilu- ja virkistysmetsä.						
	Kuvaus:	Metsikkö on eri-ikäisrakenteinen. Nuoren sekametsän ylispuuna on muutamia vanhempia mäntyjä, hieskoivuja ja haapoja. Alemmassa latvuserroksessa on nuori hieskoivikko. Kuviolla tehdään ensiharvennus koivua suosien (33 % pois) ja pienpuuston hoito. Ylemmän latvuserroksen puusto on hyväkuntoista. Siinä ei tehdä hakkuutoimenpiteitä.						

SUUTARILA
LUONNONHOITOSUUNNITELMA vuosille 2008 – 2017

102	Pinta-ala: Kasvupaikka:	0.54 Tuore kangas			Pääpuulaji:	Kuusi		
	Puusto:	<i>Puulaji</i>	<i>Ikä</i> v	<i>Ppa</i> m ² /ha	<i>Rluku</i> r/ha	<i>Lpm</i> cm	<i>Pituus</i> m	<i>Til</i> m ³ /ha
		Mänty	92	2	20	33	21	18
		Kuusi	82	7	110	27	21	64
		Hieskoivu	52	2	30	28	21	18
		Haapa	62	9	120	30	22	82
		Pihlaja	8		2170	3	7	6
		Hieskoivu	8		720	3	7	2
		Raita	8		730	3	7	2
	Toimenpiteet:	<i>Toimenpide</i> Pienpuuston hoito			<i>Kiireellisyys</i> Hetki	<i>Vuosi</i>		
	Lisätiedot:	C2 Ulkoilu- ja virkistysmetsä.						
	Kuvaus:	Eri-ikäisrakenteisen sekametsän pääpuulajina on 80-vuotias kuusi. Ylemmässä latvuserroksessa on myös 90-vuotista mäntyä. Alemmassa latvuserroksessa on pihlajaa, hieskoivua ja raitaa. Kuvion keskiosa on harvempi. Ulkoilureitin reunassa tehdään pienpuuston hoito.						
103	Pinta-ala: Kasvupaikka:	0.68 Muu maa			Pääpuulaji:			
	Lisätiedot:	B3 Maisemaniitty ja laidunalue.						
	Kuvaus:	Käyttöniittyä hoidetaan säännöllisesti kaksi kertaa kesässä niittäen. Niittojätettä ei kerätä. Niityllä on muutamia puuryhmiä.						
104	Pinta-ala: Kasvupaikka:	0.11 Muu maa			Pääpuulaji:	Rauduskoivu		
	Puusto:	<i>Puulaji</i>	<i>Ikä</i> v	<i>Ppa</i> m ² /ha	<i>Rluku</i> r/ha	<i>Lpm</i> cm	<i>Pituus</i> m	<i>Til</i> m ³ /ha
		Rauduskoivu	14	12	960	13	14	74
		Raita	14	3	270	12	14	21
		Haapa	14	2	140	12	14	10
	Lisätiedot:	C1 Lähimetsä.						
	Kuvaus:	Nuoressa rauduskoivusaarekkeessa on sekapuustona raitaa. Kuviolla on myös tiheää pensaikkoa. Kuviolla tehdään ensiharvennus (33 % pois) ja pienpuuston hoito.						
105	Pinta-ala: Kasvupaikka:	0.14 Muu maa			Pääpuulaji:			
	Lisätiedot:	A3 Käyttö- ja suojaviheralue.						

SUUTARILA
LUONNONHOITOSUUNNITELMA vuosille 2008 – 2017

106	Pinta-ala: Kasvupaikka:	0.06 Tuore kangas	Pääpuulaji:		Haapa			
	Puusto:	<i>Puulaji</i>	<i>Ikä</i> v	<i>Ppa</i> m ² /ha	<i>Rluku</i> r/ha	<i>Lpm</i> cm	<i>Pituus</i> m	<i>Til</i> m ³ /ha
		Haapa	42	20	670	20	17	165
		Haapa	6		3550	2	3	2
	Toimenpiteet:	<i>Toimenpide</i> Harvennus Pienpuuston hoito	<i>Kiireellisyys</i> Hetimitä 2007-2011		<i>Vuosi</i>			
	Lisätiedot:	C2 Ulkoilu- ja virkistysmetsä.						
	Kuvaus:	Haavikkoryhmässä tehdään harvennus ja pienpuuston hoito.						
107	Pinta-ala: Kasvupaikka:	0.06 Muu maa	Pääpuulaji:					
	Lisätiedot:	B3 Maisemaniitty ja laidunalue.						
	Kuvaus:	Vaskikaivonpuiston maisemaniitty saa kasvaa umpeen. Kuviolla ei ole toimenpidetarvetta suunnittelujakson aikana.						
108	Pinta-ala: Kasvupaikka:	0.09 Tontti	Pääpuulaji:					
	Kuvaus:	Vaskikaivonpuiston viheralueella on useita rakennuksia. Alueella ei ole virkistyskäyttöä.						
109	Pinta-ala: Kasvupaikka:	0.09 Tuore kangas	Pääpuulaji:		Mänty			
	Puusto:	<i>Puulaji</i>	<i>Ikä</i> v	<i>Ppa</i> m ² /ha	<i>Rluku</i> r/ha	<i>Lpm</i> cm	<i>Pituus</i> m	<i>Til</i> m ³ /ha
		Mänty	22	22	1150	16	9	112
		Rauduskoivu	27	3	160	16	12	18
		Raita	27	1	70	16	12	8
	Toimenpiteet:	<i>Toimenpide</i> Ensiharvennus	<i>Kiireellisyys</i> 2007-2011		<i>Vuosi</i>			
	Lisätiedot:	C2 Ulkoilu- ja virkistysmetsä.						
	Kuvaus:	Tiheä nuori männikkö ensiharvennetaan, poistuma 33 %.						
110	Pinta-ala: Kasvupaikka:	0.30 Tuore kangas	Pääpuulaji:		Rauduskoivu			
	Puusto:	<i>Puulaji</i>	<i>Ikä</i> v	<i>Ppa</i> m ² /ha	<i>Rluku</i> r/ha	<i>Lpm</i> cm	<i>Pituus</i> m	<i>Til</i> m ³ /ha
		Rauduskoivu	27	20	760	18	17	158
		Raita	22	1	70	16	13	8

SUUTARILA

LUONNONHOITOSUUNNITELMA vuosille 2008 – 2017

Toimenpiteet:	<i>Toimenpide</i> Harvennus	<i>Kiireellisyys</i> 2007-2011	<i>Vuosi</i> 2008
Lisätiedot:	C2 Ulkoilu- ja virkistysmetsä.		
Kuvaus:	Tiheä rauduskoivikko on varttunutta kasvatusmetsää. Metsikkö harvennetaan ja poistuma on 33 %.		

111	Pinta-ala: Kasvupaikka:	0.36 Muu maa	Pääpuulaji:	
Lisätiedot:	C2 Ulkoilu- ja virkistysmetsä.			
Kuvaus:	Ulkoilureitin varsi on osittain avointa aluetta, puustoa harvakseltaan, mm. mäntyjä, koivuja, haapoja ja raitoja. Ruusupuskiä. Puustoryhmiä harvennetaan samalla kun viereisten kuvioiden harvennukset tehdään.			

112	Pinta-ala: Kasvupaikka:	0.29 Lehtomainen kangas	Pääpuulaji:	Harmaaleppä			
Puusto:	<i>Puulaji</i>	<i>Ikä</i> <i>v</i>	<i>Ppa</i> <i>m2/ha</i>	<i>Rluku</i> <i>r/ha</i>	<i>Lpm</i> <i>cm</i>	<i>Pituus</i> <i>m</i>	<i>Til</i> <i>m3/ha</i>
	Harmaaleppä	22	14	920	14	15	104
	Raita	22	11	740	14	15	83
	Rauduskoivu	22	3	180	14	15	20
	Kuusi	17	1	100	9	5	2
Toimenpiteet:	<i>Toimenpide</i> Ensiharvennus Pienpuuston hoito	<i>Kiireellisyys</i> Het Het	<i>Vuosi</i> 2008				
Lisätiedot:	C5 Arvometsä						
Kuvaus:	Ojan varressa on tiheää harmaaleppä-raita sekametsää. Kasvupaikkatyyppi on kosteaa lehtoa. Puuston on eri-ikäisrakenteista. Puusto on alkanut kuolla pystyyn. Kuviolla ei tehdä hoitotoimenpiteitä ja se jätetään luonnon monimuotoisuusskohteeksi hoitoluokkaan C5 arvometsä.						

113	Pinta-ala: Kasvupaikka:	3.39 Tuore kangas	Pääpuulaji:	Kuusi			
Puusto:	<i>Puulaji</i>	<i>Ikä</i> <i>v</i>	<i>Ppa</i> <i>m2/ha</i>	<i>Rluku</i> <i>r/ha</i>	<i>Lpm</i> <i>cm</i>	<i>Pituus</i> <i>m</i>	<i>Til</i> <i>m3/ha</i>
	Kuusi	57	8	200	23	16	60
	Hieskoivu	52	6	200	20	16	45
	Haapa	57	1	20	28	20	9
	Kuusi	17		190	4	3	1
	Hieskoivu	8		920	2	5	1
	Pihlaja	8		920	2	5	1
	Haapa	8		460	2	5	0

SUUTARILA

LUONNONHOITOSUUNNITELMA vuosille 2008 – 2017

Toimenpiteet: *Toimenpide* *Kiireellisyys* *Vuosi*
 Pienpuuston hoito *Heti*

Lisätiedot: C2 Ulkoilu- ja virkistysmetsä.

Kuvaus: Puustellinmetsä on varttunut kuusivaltainen sekametsä, jossa on myös hieskoivuja, haapoja ja joitakin mäntyjä. Metsäalueella on useita ulkoilupolkuja. Kuviolla tehdään pienpuuston hoito polkujen reunoilla.

114	Pinta-ala:	0.63		Pääpuulaji:		Hieskoivu	
	Kasvupaikka:	Tuore kangas					
	Puusto:	<i>Puulaji</i>	<i>Ikä</i>	<i>Ppa</i>	<i>Rluku</i>	<i>Lpm</i>	<i>Pituus</i>
			<i>v</i>	<i>m2/ha</i>	<i>r/ha</i>	<i>cm</i>	<i>m</i>
						<i>m</i>	<i>Til</i>
							<i>m3/ha</i>
		Kuusi	42	1	30	22	18
		Hieskoivu	42	11	270	23	19
		Haapa	57	1	10	32	21
		Pihlaja	8		1650	2	5
		Hieskoivu	8		1100	2	5

Toimenpiteet: *Toimenpide* *Kiireellisyys* *Vuosi*
 Pienpuuston hoito *Heti*

Lisätiedot: C2 Ulkoilu- ja virkistysmetsä.

Kuvaus: Puustellinmetsän pohjoisreuna on varttunutta hieskoivikkoa. Metsässä on useita polkuja. Kuviolla tehdään pienpuuston hoito ulkoilureitin varrella. Metsässä on lautarakenteinen maja ja nuotiopaikka, jotka tulee purkaa metsäpalovaaran takia.

115	Pinta-ala:	1.71		Pääpuulaji:		Kuusi	
	Kasvupaikka:	Tuore kangas					
	Puusto:	<i>Puulaji</i>	<i>Ikä</i>	<i>Ppa</i>	<i>Rluku</i>	<i>Lpm</i>	<i>Pituus</i>
			<i>v</i>	<i>m2/ha</i>	<i>r/ha</i>	<i>cm</i>	<i>m</i>
						<i>m</i>	<i>Til</i>
							<i>m3/ha</i>
		Kuusi	52	14	320	24	18
		Hieskoivu	32	4	130	20	17
		Haapa	42	1	20	28	20
		Pihlaja	7		1400	4	5
		Hieskoivu	7		940	4	5

Toimenpiteet: *Toimenpide* *Kiireellisyys* *Vuosi*
 Pienpuuston hoito *2007-2011*

Lisätiedot: C2 Ulkoilu- ja virkistysmetsä.

Kuvaus: Puustellinmetsässä on varttunut kuusikko, jossa on paikoin hieskoivuvaltaisia kohtia. Puuston on väljää. Kuviolla on kaatuneita puita, joista muutama on kaadettu kirveellä. Ulkoilureitin varrella tehdään pienpuuston hoito.

SUUTARILA
LUONNONHOITOSUUNNITELMA vuosille 2008 – 2017

116	Pinta-ala:	0.09						
	Kasvupaikka:	Muu maa	Pääpuulaji:					
	Lisätiedot:	A3 Käyttö- ja suojaviheralue.						
	Kuvaus:	Hoidettu nurmikko hoitoluokkaan A3.						
117	Pinta-ala:	0.51						
	Kasvupaikka:	Tuore kangas	Pääpuulaji:					Hieskoivu
	Puusto:	<i>Puulaji</i>	<i>Ikä</i>	<i>Ppa</i>	<i>Rluku</i>	<i>Lpm</i>	<i>Pituus</i>	<i>Til</i>
			<i>v</i>	<i>m2/ha</i>	<i>r/ha</i>	<i>cm</i>	<i>m</i>	<i>m3/ha</i>
		Kuusi	37	1	40	18	15	8
		Hieskoivu	37	13	420	20	18	108
		Haapa	37	5	130	22	19	44
		Pihlaja	9		1900	3	6	4
		Hieskoivu	9		1270	3	6	3
		Kuusi	9		180	0	0	0
	Toimenpiteet:	<i>Toimenpide</i>			<i>Kiireellisyys</i>	<i>Vuosi</i>		
		Harvennus			Heti	2008		
		Pienpuuston hoito			Heti			
	Lisätiedot:	C2 Ulkoilu- ja virkistysmetsä.						
	Kuvaus:	Varttuneen metsän pääpuulaji on hieskoivu. Seassa on haapaa ja kuusta. Alemmassa latvuserroksessa on pihlajaa. Puuston tiheys vaihtelee. Tiheimmissä puustokohdissa tehdään harvennushakkuu (poistuma 25 %). Ulkoilureitin reunassa tehdään pienpuuston hoito.						
118	Pinta-ala:	0.13						
	Kasvupaikka:	Tuore kangas	Pääpuulaji:					Hieskoivu
	Puusto:	<i>Puulaji</i>	<i>Ikä</i>	<i>Ppa</i>	<i>Rluku</i>	<i>Lpm</i>	<i>Pituus</i>	<i>Til</i>
			<i>v</i>	<i>m2/ha</i>	<i>r/ha</i>	<i>cm</i>	<i>m</i>	<i>m3/ha</i>
		Hieskoivu	17	7	640	12	15	49
		Rauduskoivu	17	3	280	12	15	21
		Mänty	12		90	8	5	1
		Kuusi	12	1	90	9	6	2
		Hieskoivu	7		560	4	7	2
		Pihlaja	7		930	4	7	3
		Raita	7		370	4	7	1
		Mänty	82	1	10	29	21	9
		Hieskoivu	72	2	30	30	21	18
	Toimenpiteet:	<i>Toimenpide</i>			<i>Kiireellisyys</i>	<i>Vuosi</i>		
		Ensiharvennus			2007-2011	2008		
		Pienpuuston hoito			2007-2011			
	Lisätiedot:	C2 Ulkoilu- ja virkistysmetsä.						

SUUTARILA
LUONNONHOITOSUUNNITELMA vuosille 2008 – 2017

Kuvaus: Koira-aitauksen reunassa oleva pienialainen metsikkö on nuorta hieskoivuvaltaista sekametsää. Puuston on eri-ikäisrakenteista. Seassa on myös rauduskoivua ja paljon pihlajavesakkoa. Kuviolla tehdään tiheimpien puustoryhmien ensiharvennus ja pienpuuston hoito.

119	Pinta-ala:	0.30						
	Kasvupaikka:	Tuore kangas	Pääpuulaji:		Mänty			
	Puusto:	<i>Puulaji</i>	<i>Ikä</i>	<i>Ppa</i>	<i>Rluku</i>	<i>Lpm</i>	<i>Pituus</i>	<i>Til</i>
			<i>v</i>	<i>m2/ha</i>	<i>r/ha</i>	<i>cm</i>	<i>m</i>	<i>m3/ha</i>
		Mänty	102	14	130	37	19	128
		Kuusi	82	6	90	28	21	56
		Hieskoivu	72	4	70	27	20	35
		Pihlaja	9		1880	3	6	4
		Hieskoivu	9		470	3	6	1
	Toimenpiteet:	<i>Toimenpide</i>			<i>Kiireellisyys</i>	<i>Vuosi</i>		
		Pienpuuston hoito			2007-2011			
	Lisätiedot:	C2 Ulkoilu- ja virkistysmetsä.						
	Kuvaus:	Eri-ikäisrakenteisen sekametsän pääpuulaji on mänty, joka kasvaa harvana ylispuuna. Mäntyjen alla kasvaa muutamia 80-vuotisia kuusia, jotka ovat vielä hyväkuntoisia. Alemmassa latvuskerroksessa on pihlajaa. Ulkoilureitin reunassa tehdään pienpuuston hoito. Pintakasvillisuus on selvästi kulunutta. Kuviolla oleva kulunut polku-ura tulee kunnostaa erityisesti ojan ylittävältä kohdalta.						

120	Pinta-ala:	0.19						
	Kasvupaikka:	Muu maa	Pääpuulaji:					
	Lisätiedot:	E Erityisalue.						
	Kuvaus:	Osin avoin, pensoittunut varastoalue (hoitoluokka E) rajautuu katuun. Alue on linnustoltaan arvokasta pusikkoa, jolla ei tehdä mitään puustonhoitotoimenpiteitä (LTJ 302/99). Alueella varastoidaan katukunnossapidon laitteita ja siihen on kasattu käytettyä hiekoitushiekkaa.						

121	Pinta-ala:	0.08						
	Kasvupaikka:	Tuore kangas	Pääpuulaji:		Rauduskoivu			
	Puusto:	<i>Puulaji</i>	<i>Ikä</i>	<i>Ppa</i>	<i>Rluku</i>	<i>Lpm</i>	<i>Pituus</i>	<i>Til</i>
			<i>v</i>	<i>m2/ha</i>	<i>r/ha</i>	<i>cm</i>	<i>m</i>	<i>m3/ha</i>
		Rauduskoivu	32	23	750	20	18	195
	Toimenpiteet:	<i>Toimenpide</i>			<i>Kiireellisyys</i>	<i>Vuosi</i>		
		Harvennus			Heti	2008		
	Lisätiedot:	C1 Lähimetsä.						

SUUTARILA

LUONNONHOITOSUUNNITELMA vuosille 2008 – 2017

Kuvaus: Pienialainen metsikkö on varttunutta koivikkoa. Kuviolla tehdään harvennuahakkuu, jossa poistuma o 33 % pohjapinta-alasta.

122	Pinta-ala:	0.09						
	Kasvupaikka:	Tuore kangas		Pääpuulaji:		Rauduskoivu		
	Puusto:	<i>Puulaji</i>	<i>Ikä</i>	<i>Ppa</i>	<i>Rluku</i>	<i>Lpm</i>	<i>Pituus</i>	<i>Til</i>
			<i>v</i>	<i>m2/ha</i>	<i>r/ha</i>	<i>cm</i>	<i>m</i>	<i>m3/ha</i>
		Rauduskoivu	32	16	410	22	19	134
		Raita	27	2	90	18	15	16
		Rauduskoivu	42	1	10	34	20	9
	Toimenpiteet:	<i>Toimenpide</i>		<i>Kiireellisyys</i>		<i>Vuosi</i>		
		Harvennus		2007-2011		2008		
	Lisätiedot:	C1 Lähimetsä.						
	Kuvaus:	Varttuneessa koivikossa on sekapuustona muutama pihlaja ja raita. Kuviolla tehdään harvennushakkuu koivua suosien. Hakkuupoistuma on 33% pohjapinta-alasta.						

123	Pinta-ala:	0.47						
	Kasvupaikka:	Tuore kangas		Pääpuulaji:		Rauduskoivu		
	Puusto:	<i>Puulaji</i>	<i>Ikä</i>	<i>Ppa</i>	<i>Rluku</i>	<i>Lpm</i>	<i>Pituus</i>	<i>Til</i>
			<i>v</i>	<i>m2/ha</i>	<i>r/ha</i>	<i>cm</i>	<i>m</i>	<i>m3/ha</i>
		Rauduskoivu	16	18	2870	9	11	98
	Toimenpiteet:	<i>Toimenpide</i>		<i>Kiireellisyys</i>		<i>Vuosi</i>		
		Ensiharvennus		Het				
		Pienpuuston hoito		Het				
	Lisätiedot:	C1 Lähimetsä.						
	Kuvaus:	Niittyalueen keskellä oleva nuori rauduskoivumetsikkö ensiharvennetaan kiireellisenä toimenpiteenä. Harvennuksessa poistetaan kuviolla kasvavaa raitaa.						

124	Pinta-ala:	0.10						
	Kasvupaikka:	Tuore kangas		Pääpuulaji:		Haapa		
	Puusto:	<i>Puulaji</i>	<i>Ikä</i>	<i>Ppa</i>	<i>Rluku</i>	<i>Lpm</i>	<i>Pituus</i>	<i>Til</i>
			<i>v</i>	<i>m2/ha</i>	<i>r/ha</i>	<i>cm</i>	<i>m</i>	<i>m3/ha</i>
		Haapa	32	5	110	23	17	36
		Haapa	17	2	240	11	14	15
		Rauduskoivu	17	0	30	11	14	2
		Raita	17	0	30	11	14	2
		Raita	7		1450	5	5	5
	Toimenpiteet:	<i>Toimenpide</i>		<i>Kiireellisyys</i>		<i>Vuosi</i>		
		Harvennus		Het				
		Pienpuuston hoito		Het				
	Lisätiedot:	C1 Lähimetsä.						

SUUTARILA
LUONNONHOITOSUUNNITELMA vuosille 2008 – 2017

Kuvaus: Lehtipuustosaarekkeessa on tiheäkasvuista haapaa. Puusto harvennetaan ja pienpuustoa hoidetaan.

125	Pinta-ala:	0.42		
	Kasvupaikka:	Muu maa	Pääpuulaji:	
	Lisätiedot:	B3 Maisemaniitty ja laidunalue.		
	Kuvaus:	Maisemaniityn keskellä on istutettu jalavaryhmä. Osa jalavista on huonokuntoisia ja ne poistetaan puustoryhmästä poimintahakkuulla. Niittyä hoidetaan kaksi kertaa kesässä niittäen. Niittojäte korjataan.		

126	Pinta-ala:	0.07		
	Kasvupaikka:	Muu maa	Pääpuulaji:	
	Lisätiedot:	B3 Maisemaniitty ja laidunalue.		
	Kuvaus:	Maisemaniittyä niitetään kerran kesässä ja niittojäte korjataan.		

127	Pinta-ala:	0.36		
	Kasvupaikka:	Muu maa	Pääpuulaji:	
	Lisätiedot:	B3 Maisemaniitty ja laidunalue.		
	Kuvaus:	Maisemaniitty on lähes avoin. Sen keskellä on muutamia pajuja ja haapoja. Niitty niitetään kerran kesässä ja niittojäte voidaan jättää kuviolle.		

128	Pinta-ala:	0.08						
	Kasvupaikka:	Tuore kangas	Pääpuulaji:	Rauduskoivu				
	Puusto:	<i>Puulaji</i>	<i>Ikä</i>	<i>Ppa</i>	<i>Rluku</i>	<i>Lpm</i>	<i>Pituus</i>	<i>Til</i>
			<i>v</i>	<i>m2/ha</i>	<i>r/ha</i>	<i>cm</i>	<i>m</i>	<i>m3/ha</i>
		Kuusi	17	5	430	13	10	25
		Rauduskoivu	17	9	770	12	13	52
		Harmaaleppä	6		460	4	10	2
	Lisätiedot:	C1 Lähimetsä.						
	Kuvaus:	Harvahkossa nuorena koivikossa on sekapuustona kuusia ja harmaaleppiä. Kuviolla ei tehdä hoitotoimenpiteitä tällä suunnittelujaksolla.						

129	Pinta-ala:	0.92		
	Kasvupaikka:	Muu maa	Pääpuulaji:	
	Lisätiedot:	B3 Maisemaniitty ja laidunalue.		
	Kuvaus:	Siltämäen liikuntapuistoon rajautuvaa maisemaniittyä hoidetaan säännöllisesti kerran kesässä niittäen. Niittojätettä ei korjata.		

SUUTARILA
LUONNONHOITOSUUNNITELMA vuosille 2008 – 2017

130	Pinta-ala:	0.06						
	Kasvupaikka:	Joutomaa	Pääpuulaji:					
	Lisätiedot:	C1 Lähimetsä.						
	Kuvaus:	Kuvio on kallioaluetta, jolla ei tehdä luonnonhoitotoimenpiteitä.						
131	Pinta-ala:	0.31						
	Kasvupaikka:	Tuore kangas	Pääpuulaji:					Mänty
	Puusto:	<i>Puulaji</i>	<i>Ikä</i>	<i>Ppa</i>	<i>Rluku</i>	<i>Lpm</i>	<i>Pituus</i>	<i>Til</i>
			<i>v</i>	<i>m2/ha</i>	<i>r/ha</i>	<i>cm</i>	<i>m</i>	<i>m3/ha</i>
		Mänty	102	5	70	31	18	47
		Kuusi	102	4	40	34	22	34
		Rauduskoivu	72	2	30	28	20	16
		Mänty	122	2	10	44	19	16
		Pihlaja	8		5210	4	5	14
	Toimenpiteet:	<i>Toimenpide</i>			<i>Kiireellisyys</i>	<i>Vuosi</i>		
		Maisemanhoito			Heti	2008		
		Pienpuuston hoito			Heti			
	Lisätiedot:	C1 Lähimetsä.						
	Kuvaus:	Metsikössä on ylispuustona vanhoja ja huonokuntoisia mäntyjä ja kuusia. Alikasvoksena on erittäin tiheä pihlajavesaikko. Kuviolla tehdään kiireellinen erikoishakkuu, jossa poistetaan kaikki huonokuntoiset ylispuut. Tiheä pihlaja-alikasvos raivataan ja muodostuviin aukkokoihtiin istutetaan rauduskoivutaimikko.						
132	Pinta-ala:	0.22						
	Kasvupaikka:	Tuore kangas	Pääpuulaji:					Haapa
	Puusto:	<i>Puulaji</i>	<i>Ikä</i>	<i>Ppa</i>	<i>Rluku</i>	<i>Lpm</i>	<i>Pituus</i>	<i>Til</i>
			<i>v</i>	<i>m2/ha</i>	<i>r/ha</i>	<i>cm</i>	<i>m</i>	<i>m3/ha</i>
		Mänty	52	1	20	24	20	9
		Rauduskoivu	62	2	30	28	21	18
		Haapa	52	15	280	26	21	137
		Raita	42	4	130	20	18	33
		Vaahtera	9		30	7	8	0
		Tuomi	9		30	7	8	0
		Pihlaja	7		2210	4	5	6
		Raita	7		550	4	5	1
	Toimenpiteet:	<i>Toimenpide</i>			<i>Kiireellisyys</i>	<i>Vuosi</i>		
		Harvennus			Heti	2008		
		Pienpuuston hoito			Heti			
	Lisätiedot:	C1 Lähimetsä. Vaahteroita.						

SUUTARILA
LUONNONHOITOSUUNNITELMA vuosille 2008 – 2017

Kuvaus: Kauriipuiston reunassa on haapavaltainen varttunut sekametsä, jossa on myös rauduskoivua, harmaaleppää ja vaahteroita. Kuviolle tehdään kiireellinen harvennushakkuu, jossa poistetaan 33 % puista. Samalla tehdään ulkoilureitin varren pienpuuston hoito. Ulkoilureitin reunassa on myös kuollut kuusi, joka on syytä poistaa. Lahot pihlajat kaadetaan reitin varrelta ja rungot jätetään maapuiksi.

133	Pinta-ala:	0.05					
	Kasvupaikka:	Joutomaa		Pääpuulaji:			
	Lisätiedot:	C1 Lähimetsä.					
	Kuvaus:	Kuvio on kallioaluetta, jolla ei tehdä luonnonhoitotoimenpiteitä.					

134	Pinta-ala:	0.71					
	Kasvupaikka:	Tuore kangas		Pääpuulaji:	Kuusi		
	Puusto:	<i>Puulaji</i>	<i>Ikä</i>	<i>Ppa</i>	<i>Rluku</i>	<i>Lpm</i>	<i>Pituus</i>
			<i>v</i>	<i>m2/ha</i>	<i>r/ha</i>	<i>cm</i>	<i>m</i>
		Mänty	82	1	10	29	21
		Kuusi	102	9	90	35	23
		Rauduskoivu	82	4	40	33	22
		Haapa	82	1	10	33	22
		Pihlaja	8		6640	2	5
		Vaahtera	9		30	3	7
		Tuomi	9		30	3	7
	Toimenpiteet:	<i>Toimenpide</i>			<i>Kiireellisyys</i>	<i>Vuosi</i>	
		Uudistaminen viljelemällä			Heti	2008	
		Rauduskoivun istutus			Heti		
		Laikutus			Heti		
		Pienpuuston hoito			Heti		
	Lisätiedot:	C1 Lähimetsä. Vaahteroita.					

Kuvaus: Kauriipuiston 100-vuotias kuusikko on heikossa kunnossa. Sen sekapuustona on 80-vuotista rauduskoivua, mäntyä ja haapaa. Koska luontaista uudistumista ei ole tapahtunut uudistetaan kuvio aukkohakkuulla ja viljellen. Parhaimmat rauduskoivut, männyt ja haavat jätetään kuviolle säästöpuiksi. Samoin yksittäiset kookkaammat pihlajat ja vaahterat säästetään aukkokohdissa. Muu osa kuvioista raivataan, laikutetaan ja sille istutetaan rauduskoivutaimikko. Taimikon varhaishoito on erittäin tärkeää sillä kasvupaikka on hyvin rehevä.

135	Pinta-ala:	0.05					
	Kasvupaikka:	Tuore kangas		Pääpuulaji:	Pihlaja		
	Puusto:	<i>Puulaji</i>	<i>Ikä</i>	<i>Ppa</i>	<i>Rluku</i>	<i>Lpm</i>	<i>Pituus</i>
			<i>v</i>	<i>m2/ha</i>	<i>r/ha</i>	<i>cm</i>	<i>m</i>
		Rauduskoivu	82	1	20	34	23
		Pihlaja	9		20070	4	7
		Kuusi	82	1	10	31	22

SUUTARILA

LUONNONHOITOSUUNNITELMA vuosille 2008 – 2017

Toimenpiteet:	<i>Toimenpide</i> Mekaaninen raivaus	<i>Kiireellisyys</i> Hetä	<i>Vuosi</i>
Lisätiedot:	C1 Lähimetsä. Tammia.		
Kuvaus:	Pieni uudistusalue kasvaa tiheää pihlajavesakkoa. Kasvatettavia taimia ei ole. Kuviolla tehdään kiireellinen uudistusalan raivaus, jossa poistetaan pihlaja. Kuviolle jätetyt muutamat yksittäiset rauduskoivut poistetaan myös raivauksen yhteydessä. Raivauksen jälkeen kuviolle istutetaan kuusen taimikko.		

136	Pinta-ala: Kasvupaikka:	0.18 Tuore kangas	Pääpuulaji:	Rauduskoivu			
Puusto:	<i>Puulaji</i>	<i>Ikä</i> v	<i>Ppa</i> m ² /ha	<i>Rluku</i> r/ha	<i>Lpm</i> cm	<i>Pituus</i> m	<i>Til</i> m ³ /ha
	Rauduskoivu	19	20	1650	13	16	145
	Pihlaja	8		1390	5	8	9
Toimenpiteet:	<i>Toimenpide</i> Ensiharvennus Pienpuuston hoito	<i>Kiireellisyys</i> Hetä Hetä	<i>Vuosi</i> 2008				
Lisätiedot:	C1 Lähimetsä.						
Kuvaus:	Tiheässä nuoressa koivikossa kasvaa muutamia vaahteroita. Kuviolla tehdään kiireellinen ensiharvennus, jossa poistuma on 33 %. Ulkoilureitin varrella tehdään samalla pienpuuston hoito.						

137	Pinta-ala: Kasvupaikka:	0.08 Tuore kangas	Pääpuulaji:	Rauduskoivu			
Puusto:	<i>Puulaji</i>	<i>Ikä</i> v	<i>Ppa</i> m ² /ha	<i>Rluku</i> r/ha	<i>Lpm</i> cm	<i>Pituus</i> m	<i>Til</i> m ³ /ha
	Rauduskoivu	32	16	560	19	17	126
	Kuusi	22	5	760	9	8	23
Toimenpiteet:	<i>Toimenpide</i> Harvennus	<i>Kiireellisyys</i> 2007-2011	<i>Vuosi</i> 2008				
Lisätiedot:	C3 Suojametsä.						
Kuvaus:	Lestimäen ja Suutarilantien välissä oleva suojavyöhykepuusto on lehtomaisen kangasmetsän varttunutta rauduskoivikkoa, jossa kasvaa myös tätä nuorempaa kuusta. Kuviolla tehdään kiireellinen harvennushakkuu, missä suositetaan rauduskoivua. Tavoitteena on säilyttää molempia puulajeja metsikössä monikerroksisesti.						

SUUTARILA
LUONNONHOITOSUUNNITELMA vuosille 2008 – 2017

138	Pinta-ala: Kasvupaikka:	0.36 Kuivahko kangas	Pääpuulaji:		Haapa			
	Puusto:	<i>Puulaji</i>	<i>Ikä</i> v	<i>Ppa</i> m ² /ha	<i>Rluku</i> r/ha	<i>Lpm</i> cm	<i>Pituus</i> m	<i>Til</i> m ³ /ha
		Mänty	102	1	10	39	19	9
		Rauduskoivu	32	2	80	19	17	17
		Haapa	27	9	390	17	15	65
		Pihlaja	27	1	40	17	15	7
		Mänty	14	2	380	9	6	9
		Pihlaja	6		710	3	4	1
		Haapa	6		420	3	4	0
		Tuomi	6		280	3	4	0
	Toimenpiteet:	<i>Toimenpide</i> Pienpuuston hoito			<i>Kiireellisyys</i> 2007-2011	<i>Vuosi</i>		
	Lisätiedot:	C1 Lähimetsä.						
	Kuvaus:	Lestimäen länsireuna on puustoltaan vaihtelevaa. Kuviolla kasvaa yksi kookas lehtikuusi ja mänty. Muu puusto on nuorta haapaa ja mäntyä sekä lehtipuustoa ja pensaikkoa. Haaparyhmän harvennetaan ja kuviolla tehdään pienpuuston hoito mäntyä suosien.						
139	Pinta-ala: Kasvupaikka:	0.11 Tuore kangas	Pääpuulaji:		Mänty			
	Puusto:	<i>Puulaji</i>	<i>Ikä</i> v	<i>Ppa</i> m ² /ha	<i>Rluku</i> r/ha	<i>Lpm</i> cm	<i>Pituus</i> m	<i>Til</i> m ³ /ha
		Mänty	17	3	300	11	5	11
	Lisätiedot:	B3 Maisemaniitty ja laidunalue.						
	Kuvaus:	Lestimäen puiston itäreuna on osin avointa käyttöniittyä. Niityn reunoilla kasvaa syreeniä, ruotsinpihlajaa ja kirsikkaa. Kuviolla tehdään huonokuntoisten pensaiden poisto. Avoimia niittyosia hoidetaan niittäen ne kaksi kertaa kesässä.						
140	Pinta-ala: Kasvupaikka:	0.16 Lehtomainen kangas	Pääpuulaji:		Haapa			
	Puusto:	<i>Puulaji</i>	<i>Ikä</i> v	<i>Ppa</i> m ² /ha	<i>Rluku</i> r/ha	<i>Lpm</i> cm	<i>Pituus</i> m	<i>Til</i> m ³ /ha
		Mänty	72	3	30	34	19	27
		Rauduskoivu	62	2	30	28	20	18
		Haapa	62	13	200	29	20	115
		Pihlaja	9		1530	3	8	3
		Harmaaleppä	9		290	3	8	1
		Vaahtera	9		100	3	8	0
		Tuomi	12		70	7	5	1
	Toimenpiteet:	<i>Toimenpide</i> Pienpuuston hoito			<i>Kiireellisyys</i> Hetä	<i>Vuosi</i>		

SUUTARILA
LUONNONHOITOSUUNNITELMA vuosille 2008 – 2017

Lisätiedot: C2 Ulkoilu- ja virkistysmetsä. Vaahteroita.

Kuvaus: Katuun ja tontteihin rajautuvalla kapealla metsäkuviolla on seka-
metsä, jonka pääpuulaji on varttunut haapa. Sekapuustona on rau-
duskoivua ja mäntyä. Kuviolla tehdään ylemmän latvuskerroksen
harvennushakkuu, jossa poistetaan kaikki huonokuntoiset puut (25
% puista). Pensaskerroksessa tehdään pienpuuston hoito. Kuviolle
tehdään kivituhka- tai hakepintainen polku.

141	Pinta-ala:	0.16		Pääpuulaji:		Rauduskoivu	
	Kasvupaikka:	Tuore kangas					
	Puusto:	<i>Puulaji</i>	<i>Ikä</i>	<i>Ppa</i>	<i>Rluku</i>	<i>Lpm</i>	<i>Pituus</i>
			<i>v</i>	<i>m2/ha</i>	<i>r/ha</i>	<i>cm</i>	<i>Til</i>
						<i>m</i>	<i>m3/ha</i>
		Mänty	72	2	30	28	20
		Kuusi	72	5	80	29	21
		Rauduskoivu	47	8	220	22	19
		Harmaaleppä	47	1	20	22	19
		Haapa	57	2	30	28	20
		Pihlaja	9		2490	3	8
		Raita	9		280	3	8
		Vaahtera	7		50	2	3
		Tuomi	7		50	2	3
	Toimenpiteet:	<i>Toimenpide</i>		<i>Kiireellisyys</i>		<i>Vuosi</i>	
		Pienpuuston hoito		Hetä			
	Lisätiedot:	C2 Ulkoilu- ja virkistysmetsä.					
	Kuvaus:	Sekametsä on varttunutta ja sen pääpuulaji on rauduskoivu. Seassa on myös joitakin kuusia ja mäntyjä. Alikasvoksena on runsaasti nuorta pihlajan taimikkoa. Maanpinta on kulunutta. Kuvion kautta tehdään ulkoilureitti joko hake- tai kivituhkapintaisena. Ulkoilureitin reunalla tehdään pienpuuston hoito.					

142	Pinta-ala:	1.02		Pääpuulaji:		Kuusi	
	Kasvupaikka:	Lehtomainen kangas					
	Puusto:	<i>Puulaji</i>	<i>Ikä</i>	<i>Ppa</i>	<i>Rluku</i>	<i>Lpm</i>	<i>Pituus</i>
			<i>v</i>	<i>m2/ha</i>	<i>r/ha</i>	<i>cm</i>	<i>Til</i>
						<i>m</i>	<i>m3/ha</i>
		Kuusi	112	11	70	45	24
		Rauduskoivu	52	3	70	25	20
		Pihlaja	52	1	20	25	20
		Raita	52	1	10	25	20
		Haapa	67	3	30	33	21
		Pihlaja	9		2340	3	8
		Vaahtera	10		140	5	9
	Toimenpiteet:	<i>Toimenpide</i>		<i>Kiireellisyys</i>		<i>Vuosi</i>	
		Maisemanhoito		Hetä		2008	
		Taimikonhoito		Hetä			
	Lisätiedot:	C2 Ulkoilu- ja virkistysmetsä. Vaahteroita.					

SUUTARILA
LUONNONHOITOSUUNNITELMA vuosille 2008 – 2017

Kuvaus: Vanha ja väljäuustoinen kuusivaltainen sekametsä on heikentynyt. Ylispuina olevat vanhat kuuset ovat huonokuntoisia. Näiden alla on n. 50-vuotista rauduskoivua, pihlajaa ja vaahteraa. Alikasvoksena on runsaasti vaahteran taimia. Kuviolla tehdään uudistushakkuu, jossa poistetaan kaikki ylispuustona olevat vanhat kuuset. Vaahteran taimikossa tehdään taimikonhoito. Maanpinta on erittäin kulu-
nutta. Kulkua tulisi kanavoida. Se tehdään pinnoittamalla eniten käytetty polku hakkeella tai tekemällä uralle kivituhkapintainen polku.

143	Pinta-ala:	0.15						
	Kasvupaikka:	Lehtomainen kangas	Pääpuulaji:		Pihlaja			
	Puusto:	<i>Puulaji</i>	<i>Ikä</i>	<i>Ppa</i>	<i>Rluku</i>	<i>Lpm</i>	<i>Pituus</i>	<i>Til</i>
			<i>v</i>	<i>m2/ha</i>	<i>r/ha</i>	<i>cm</i>	<i>m</i>	<i>m3/ha</i>
		Pihlaja	32	6	310	15	15	41
		Rauduskoivu	32	1	40	15	15	5
		Pihlaja	10		3590	5	11	22
		Vaahtera	12	1	180	8	12	5
		Tuomi	9		50	5	8	0
	Toimenpiteet:	<i>Toimenpide</i>			<i>Kiireellisyys</i>	<i>Vuosi</i>		
		Taimikonhoito			Heti			
	Lisätiedot:	C2 Ulkoilu- ja virkistysmetsä. Vaahteroita.						
	Kuvaus:	Varttuneessa taimikossa on ylispuina pihlajaa. Pihlajat ovat kärsi- neet kuivuudesta ja osin kuolleet. Kuviolla on kasvatuskelpoisia vaahterantaimia, joiden hyväksi tehdään taimikonhoito kiireellisenä toimenpiteenä. Kuolleet pihlajaylispuut poistetaan.						

144	Pinta-ala:	0.46						
	Kasvupaikka:	Tuore kangas	Pääpuulaji:		Kuusi			
	Puusto:	<i>Puulaji</i>	<i>Ikä</i>	<i>Ppa</i>	<i>Rluku</i>	<i>Lpm</i>	<i>Pituus</i>	<i>Til</i>
			<i>v</i>	<i>m2/ha</i>	<i>r/ha</i>	<i>cm</i>	<i>m</i>	<i>m3/ha</i>
		Mänty	102	2	20	37	22	20
		Kuusi	102	20	160	39	23	184
		Rauduskoivu	22	2	50	22	19	15
		Pihlaja	8		1890	2	4	1
	Toimenpiteet:	<i>Toimenpide</i>			<i>Kiireellisyys</i>	<i>Vuosi</i>		
		Uudistaminen viljelemällä			Heti	2008		
		Rauduskoivun istutus			Heti			
		Laikutus			2007-2011			
	Lisätiedot:	C2 Ulkoilu- ja virkistysmetsä.						
	Kuvaus:	Vanha kuusikko, jossa on seassa muutama mänty, on iältään 100- vuotias. Puuston kunto on heikentynyt juurikäävän takia ja se uudis- tetaan aukkohakkuulla. Maanpinta käsitellään kuokkalaikutuksella ja kuviolle istutetaan rauduskoivua. Yksittäiset männyt jätetään uudis- tushakkuussa säästöpuiksi.						

SUUTARILA
LUONNONHOITOSUUNNITELMA vuosille 2008 – 2017

145	Pinta-ala:	0.13						
	Kasvupaikka:	Tuore kangas		Pääpuulaji:	Kuusi			
	Puusto:	<i>Puulaji</i>	<i>Ikä</i>	<i>Ppa</i>	<i>Rluku</i>	<i>Lpm</i>	<i>Pituus</i>	<i>Til</i>
			<i>v</i>	<i>m2/ha</i>	<i>r/ha</i>	<i>cm</i>	<i>m</i>	<i>m3/ha</i>
		Mänty	102	3	30	39	22	35
		Kuusi	72	6	110	27	21	61
		Haapa	32	2	70	20	18	19
		Rauduskoivu	32	3	110	20	18	29
		Kuusi	102	2	10	41	23	16
		Pihlaja	9		4760	5	9	23
		Raita	9		1200	5	9	6
	Toimenpiteet:	<i>Toimenpide</i>		<i>Kiireellisyys</i>		<i>Vuosi</i>		
		Pienpuuston hoito		Hetä				
	Lisätiedot:	C2 Ulkoilu- ja virkistysmetsä.						
	Kuvaus:	Sekametsän puusto on väljää. Alemmassa latvuserroksessa on runsas pienpuusto. Kuviolla tehdään pienpuuston hoito ulkoilureitin varrella.						
146	Pinta-ala:	1.05						
	Kasvupaikka:	Lehtomainen kangas		Pääpuulaji:	Rauduskoivu			
	Puusto:	<i>Puulaji</i>	<i>Ikä</i>	<i>Ppa</i>	<i>Rluku</i>	<i>Lpm</i>	<i>Pituus</i>	<i>Til</i>
			<i>v</i>	<i>m2/ha</i>	<i>r/ha</i>	<i>cm</i>	<i>m</i>	<i>m3/ha</i>
		Mänty	72	1	10	31	21	9
		Kuusi	52	3	60	26	21	29
		Rauduskoivu	52	4	90	24	21	37
		Haapa	42	4	80	25	21	37
		Raita	32	5	160	20	17	40
		Pihlaja	9		2160	3	8	5
		Raita	9		720	3	8	2
		Haapa	9		720	3	8	2
		Vaahtera	9		50	5	8	0
	Toimenpiteet:	<i>Toimenpide</i>		<i>Kiireellisyys</i>		<i>Vuosi</i>		
		Harvennus		Hetä		2008		
		Pienpuuston hoito		Hetä				
	Lisätiedot:	C2 Ulkoilu- ja virkistysmetsä. Vaahteroita.						
	Kuvaus:	Puustellinmetsä on varttunutta lehtipuusekametsää, jossa on rauduskoivua, haapaa ja tuomea. Kuviolla on myös muutama kuusi ja mänty. Alemmassa latvuserroksessa on runsaasti tuomea ja pihlajaa sekä muutamia vaahteran taimia. Puuston tiheys vaihtelee. Kuviolla tehdään tiheimpien varttuneiden puustoryhmien harvennus rauduskoivua suosien. Ulkoilureittien varsilla tehdään pienpuuston hoito.						

SUUTARILA
LUONNONHOITOSUUNNITELMA vuosille 2008 – 2017

147	Pinta-ala: Kasvupaikka:	0.54 Tuore kangas	Pääpuulaji:		Kuusi			
	Puusto:	<i>Puulaji</i>	<i>Ikä</i> v	<i>Ppa</i> m ² /ha	<i>Rluku</i> r/ha	<i>Lpm</i> cm	<i>Pituus</i> m	<i>Til</i> m ³ /ha
		Mänty	97	2	10	42	25	21
		Kuusi	97	23	220	36	25	245
		Hieskoivu	62	1	10	26	22	7
		Raita	62	0	10	26	22	3
		Haapa	62	1	10	29	22	9
		Pihlaja	9		1860	3	6	4
		Haapa	9		470	3	6	1
		Kuusi	7		370	0	0	0
		Vaahtera	9		30	4	9	0
	Toimenpiteet:	<i>Toimenpide</i>			<i>Kiireellisyys</i>	<i>Vuosi</i>		
		Uudistaminen viljelemällä			Heti			
		Taimikonhoito			2007-2011			
		Kuusen istutus			Heti			
		Rauduskoivun istutus			Heti			
		Laikutus			Heti			
		Pienpuuston hoito			Heti			
	Lisätiedot:	C2 Ulkoilu- ja virkistysmetsä. Vaahteroita.						
	Kuvaus:	Puustellinmetsä on läkästä kuusikkoa. Osa puista on huonokuntoisia, niissä esiintyy lahoa ja pihkavuotoa. Kuviolla on myös muutamia vanhoja mäntyjä ja lehtipuustoa. Alikasvoksena on paikoin kuusentaimia, varsinkin ojien lähellä. Kuvio uudistetaan aukkohakkuulla. Säästöpuuryhmiä jätetään (männyt, lehtipuut). Maanpinta laikutetaan ja kuviolle istutetaan ryhmittäin kuusen ja koivun taimikko, puolet kumpaakin. Alue on suosittu ulkoilualue, jossa on useita polkuja ja maanpinta on kulunut.						
148	Pinta-ala: Kasvupaikka:	2.41 Tuore kangas	Pääpuulaji:		Kuusi			
	Puusto:	<i>Puulaji</i>	<i>Ikä</i> v	<i>Ppa</i> m ² /ha	<i>Rluku</i> r/ha	<i>Lpm</i> cm	<i>Pituus</i> m	<i>Til</i> m ³ /ha
		Mänty	97	2	10	42	25	21
		Kuusi	97	23	220	36	25	245
		Hieskoivu	62	1	10	26	22	7
		Raita	62	0	10	26	22	3
		Haapa	62	1	10	29	22	9
		Pihlaja	9		1860	3	6	4
		Haapa	9		470	3	6	1
		Kuusi	7		370	0	0	0
		Vaahtera	9		30	4	9	0
	Toimenpiteet:	<i>Toimenpide</i>			<i>Kiireellisyys</i>	<i>Vuosi</i>		
		Pienpuuston hoito			Heti			
	Lisätiedot:	C2 Ulkoilu- ja virkistysmetsä. Vaahteroita.						

SUUTARILA
LUONNONHOITOSUUNNITELMA vuosille 2008 – 2017

Kuvaus: Puustellinmetsä on läkästä kuusikkoa. Osa puista on huonokuntoisia, niissä esiintyy lahoa ja pihkavuotoa. Kuviolla on myös muutamia vanhoja mäntyjä. Alikasvoksena on paikoin kuusentaimia, varsinkin ojien lähellä. Kuvion uudistamista jatketaan seuraavan suunnittelujakson aikana.
Alue on suosittu ulkoilualue, jossa on useita polkuja ja maanpinta on kulunut.

149	Pinta-ala:	0.65						
	Kasvupaikka:	Tuore kangas	Pääpuulaji:		Kuusi			
	Puusto:	<i>Puulaji</i>	<i>Ikä</i>	<i>Ppa</i>	<i>Rluku</i>	<i>Lpm</i>	<i>Pituus</i>	<i>Til</i>
			<i>v</i>	<i>m2/ha</i>	<i>r/ha</i>	<i>cm</i>	<i>m</i>	<i>m3/ha</i>
		Mänty	97	2	10	42	25	21
		Kuusi	97	23	220	36	25	245
		Hieskoivu	62	1	10	26	22	7
		Raita	62	0	10	26	22	3
		Haapa	62	1	10	29	22	9
		Pihlaja	9		1860	3	6	4
		Haapa	9		470	3	6	1
		Kuusi	7		370	0	0	0
		Vaahtera	9		30	4	9	0
	Toimenpiteet:	<i>Toimenpide</i>			<i>Kiireellisyys</i>	<i>Vuosi</i>		
		Uudistaminen viljelemällä			Heti			
		Kuusen istutus			Heti			
		Rauduskoivun istutus			Heti			
		Laikutus			Heti			
		Pienpuuston hoito			Heti			
	Lisätiedot:	C2 Ulkoilu- ja virkistysmetsä. Vaahteroita.						
	Kuvaus:	Puustellinmetsä on läkästä kuusikkoa. Osa puista on huonokuntoisia, niissä esiintyy lahoa ja pihkavuotoa. Kuviolla on myös muutamia vanhoja mäntyjä ja lehtipuustoa. Alikasvoksena on paikoin kuusentaimia, varsinkin ojien lähellä. Kuvio uudistetaan aukkohakkuulla. Säästöpuuryhmiä jätetään (männyt, lehtipuut). Maanpinta laikutetaan ja kuviolle istutetaan ryhmittäin kuusen ja koivun taimikko, puolet kumpaakin. Alue on suosittu ulkoilualue, jossa on useita polkuja ja maanpinta on kulunut.						

150	Pinta-ala:	0.58						
	Kasvupaikka:	Korpi	Pääpuulaji:		Hieskoivu			
	Puusto:	<i>Puulaji</i>	<i>Ikä</i>	<i>Ppa</i>	<i>Rluku</i>	<i>Lpm</i>	<i>Pituus</i>	<i>Til</i>
			<i>v</i>	<i>m2/ha</i>	<i>r/ha</i>	<i>cm</i>	<i>m</i>	<i>m3/ha</i>
		Mänty	92	3	20	41	21	26
		Hieskoivu	72	1	10	30	22	9
		Hieskoivu	17	9	820	12	16	57
		Rauduskoivu	17	3	270	12	16	19
		Haapa	17	3	270	12	16	19
		Kuusi	7		2160	0	0	0
		Hieskoivu	6		860	2	4	1

SUUTARILA

LUONNONHOITOSUUNNITELMA vuosille 2008 – 2017

Pihlaja	6	860	2	4	1
Raita	6	430	2	4	0

Toimenpiteet: *Toimenpide* *Kiireellisyys* *Vuosi*
 Ensiharvennus 2007-2011 2008
 Pienpuuston hoito Heti

Lisätiedot: C2 Ulkoilu- ja virkistysmetsä.

Kuvaus: Nuori koivikko on 15-vuotista. Seassa on myös muutamia haavan ja kuusen taimiryhmiä. Kuviolla tehdään ensiharvennus kiireellisenä toimenpiteenä. Kuusen taimiryhmät harvennetaan.

151 Pinta-ala: 0.40
 Kasvupaikka: Tuore kangas Pääpuulaji: Mänty

Puusto:	<i>Puulaji</i>	<i>Ikä</i>	<i>Ppa</i>	<i>Rluku</i>	<i>Lpm</i>	<i>Pituus</i>	<i>Til</i>
		<i>v</i>	<i>m2/ha</i>	<i>r/ha</i>	<i>cm</i>	<i>m</i>	<i>m3/ha</i>
	Mänty	92	9	90	35	21	86
	Kuusi	92	2	10	39	21	14
	Rauduskoivu	52	1	10	27	21	6
	Haapa	52	0	0	27	21	2
	Kuusi	7		1170	0	0	0
	Pihlaja	9		5620	3	9	11
	Haapa	9		1890	3	9	4
	Raita	9		1900	3	9	4

Toimenpiteet: *Toimenpide* *Kiireellisyys* *Vuosi*
 Pienpuuston hoito Heti

Lisätiedot: C2 Ulkoilu- ja virkistysmetsä.

Kuvaus: Järeä mäntyvaltainen sekametsä on monikerroksinen. Siinä on myös rauduskoivua ja haapaa. Ulkoilutien reunalla tehdään pienpuuston hoito.

152 Pinta-ala: 0.24
 Kasvupaikka: Lehtomainen kangas Pääpuulaji: Raita

Puusto:	<i>Puulaji</i>	<i>Ikä</i>	<i>Ppa</i>	<i>Rluku</i>	<i>Lpm</i>	<i>Pituus</i>	<i>Til</i>
		<i>v</i>	<i>m2/ha</i>	<i>r/ha</i>	<i>cm</i>	<i>m</i>	<i>m3/ha</i>
	Raita	17	18	1830	11	14	116
	Harmaaleppä	17	6	610	11	14	37
	Haapa	17	6	610	11	14	37
	Kuusi	7		880	0	0	0
	Rauduskoivu	6		880	2	4	1

Toimenpiteet: *Toimenpide* *Kiireellisyys* *Vuosi*
 Ensiharvennus Heti 2008

Lisätiedot: C2 Ulkoilu- ja virkistysmetsä.

Kuvaus: Metsän reuna on nuorta ja tiheää lehtipuustoa, jossa on raitaa, haapaa ja harmaaleppää. Kuviolla tehdään kiireellisen ensiharvennus.

SUUTARILA
LUONNONHOITOSUUNNITELMA vuosille 2008 – 2017

153	Pinta-ala: Kasvupaikka:	1.09 Muu maa	Pääpuulaji:					
	Lisätiedot:	B3 Maisemaniitty ja laidunalue.						
	Kuvaus:	Maisemaniitty. Niitty säännöllisesti kerran kesässä ja niittojäte kerätään pois.						
154	Pinta-ala: Kasvupaikka:	2.47 Muu maa	Pääpuulaji:					
	Lisätiedot:	B3 Maisemaniitty ja laidunalue.						
	Kuvaus:	Maisemaniittyä niitetään kerran kesässä ja niittojätettä ei kerätä.						
155	Pinta-ala: Kasvupaikka:	0.19 Tuore kangas	Pääpuulaji: Kuusi					
	Puusto:	<i>Puulaji</i>	<i>Ikä</i> v	<i>Ppa</i> m ² /ha	<i>Rluku</i> r/ha	<i>Lpm</i> cm	<i>Pituus</i> m	<i>Til</i> m ³ /ha
		Kuusi	32	13	520	18	13	86
		Lehtikuusi	32	1	60	18	13	9
		Rauduskoivu	27	1	40	20	16	8
		Tervaleppä	17	5	420	13	11	28
	Toimenpiteet:	<i>Toimenpide</i> Harvennus			<i>Kiireellisyys</i> 2007-2011	<i>Vuosi</i>		
	Lisätiedot:	C3 Suojametsä.						
	Kuvaus:	Puistoalueen reunaan on istutettu puustovalli näkösuojaksi. Puusto on varttunutta, iältään 30-vuotista. Pohjoisin kärki kuviosta on lehtikuusta. Muu osa puustosta on kuusta ja rauduskoivua. Muutama mustakuusikin kuviolla on. Puustossa tehdään tiheimpien kohtien harvennus, jossa 33% puustosta (runkoluvusta) poistetaan.						
156	Pinta-ala: Kasvupaikka:	0.10 Tuore kangas	Pääpuulaji: Tervaleppä					
	Puusto:	<i>Puulaji</i>	<i>Ikä</i> v	<i>Ppa</i> m ² /ha	<i>Rluku</i> r/ha	<i>Lpm</i> cm	<i>Pituus</i> m	<i>Til</i> m ³ /ha
		Rauduskoivu	37	8	250	20	15	53
		Tervaleppä	22	14	1250	12	13	92
	Toimenpiteet:	<i>Toimenpide</i> Harvennus			<i>Kiireellisyys</i> 2007-2011	<i>Vuosi</i> 2008		
	Lisätiedot:	C1 Lähimetsä.						
	Kuvaus:	Pienialainen puiston keskellä oleva metsikkö on tervaleppää ja rauduskoivua. Metsikkö harvennetaan kiireellisesti (33 % pois runkoluvusta).						

SUUTARILA
LUONNONHOITOSUUNNITELMA vuosille 2008 – 2017

157	Pinta-ala: Kasvupaikka:	0.21 Muu maa	Pääpuulaji:					
	Lisätiedot:	E Erityisalue.						
	Kuvaus:	Viljelypalsta-alue, hieno kuusiaita ympärillä.						
158	Pinta-ala: Kasvupaikka:	0.34 Muu maa	Pääpuulaji:					
	Lisätiedot:	E Erityisalue.						
	Kuvaus:	Viljelypalsta-alue, hieno kuusiaita ympärillä.						
159	Pinta-ala: Kasvupaikka:	0.43 Muu maa	Pääpuulaji:					
	Lisätiedot:	B3 Maisemaniitty ja laidunalue.						
	Kuvaus:	Ulkoilureitin ja joen välissä olevalla maisemaniityllä on muutama tuomiryhmä. Kuviota hoidetaan kerran kesässä niittäen. Niittojätettä ei korjata.						
160	Pinta-ala: Kasvupaikka:	2.21 Maatalousmaa	Pääpuulaji:					
	Lisätiedot:	B1 Maisemapelto.						
	Kuvaus:	Maisemapelto on kaunista kulttuurimaisemaa. Se rajautuu vanhaan tilan pihapiiriin ja kivisiltaan. Peruslohkonumero 214.						
161	Pinta-ala: Kasvupaikka:	0.95 Muu maa	Pääpuulaji:					
	Lisätiedot:	E Erityisalue.						
	Kuvaus:	Viljelypalsta-alue						
162	Pinta-ala: Kasvupaikka:	0.18 Lehtomainen kangas	Pääpuulaji: Haapa					
	Puusto:	<i>Puulaji</i>	<i>Ikä</i>	<i>Ppa</i>	<i>Rluku</i>	<i>Lpm</i>	<i>Pituus</i>	<i>Til</i>
			<i>v</i>	<i>m2/ha</i>	<i>r/ha</i>	<i>cm</i>	<i>m</i>	<i>m3/ha</i>
		Rauduskoivu	52	7	140	25	21	65
		Haapa	42	9	260	21	19	79
		Pihlaja	32	2	120	15	12	12
		Pihlaja	7		2180	2	5	2
		Haapa	7		550	2	5	1
		Vaahtera	10		70	7	8	1
	Toimenpiteet:	<i>Toimenpide</i>		<i>Kiireellisyys</i>		<i>Vuosi</i>		
		Harvennus		Hetä		2008		
		Pienpuuston hoito		Hetä				

SUUTARILA
LUONNONHOITOSUUNNITELMA vuosille 2008 – 2017

Lisätiedot: C1 Lähimetsä. Vaahteroita.

Kuvaus: Varttuneessa rauduskoivu - haapa -sekametsässä tehdään kiireellinen harvennushakkuu, jossa poistetaan 33 % puista. Samalla tehdään pienpuuston hoito.

163	Pinta-ala:	0.17					
	Kasvupaikka:	Lehtomainen kangas		Pääpuulaji:		Haapa	
	Puusto:	<i>Puulaji</i>	<i>Ikä</i>	<i>Ppa</i>	<i>Rluku</i>	<i>Lpm</i>	<i>Pituus</i>
			<i>v</i>	<i>m2/ha</i>	<i>r/ha</i>	<i>cm</i>	<i>m</i>
		Rauduskoivu	42	2	50	21	19
		Haapa	42	15	520	19	19
		Vaahtera	17	12	2520	8	10
		Haapa	17	3	630	8	10
	Toimenpiteet:	<i>Toimenpide</i>			<i>Kiireellisyys</i>	<i>Vuosi</i>	
		Harvennus			Heti	2008	
		Pienpuuston hoito			Heti		

Lisätiedot: C1 Lähimetsä. Vaahteroita.

Kuvaus: Kauriipuistossa on aukkoinen ja vaihtelevapuustoinen metsäkuvio. Varttuneen haavikon alla on tiheä vaahterataimikko. Kaakkoiskulmassa on ryhmä vanhempia ja isompia vaahteroita. Kuviolla on ylispuuna yksi komea ja kookas tammi, jolla on merkitystä lähimaisemassa. Tammesta katkennut oksa tulee siirtää puun juurelle polulta pois. Kuviolla tehdään pienpuuston hoito. Tiheä haaparyhmä harvennetaan.

164	Pinta-ala:	0.26					
	Kasvupaikka:	Lehtomainen kangas		Pääpuulaji:		Rauduskoivu	
	Puusto:	<i>Puulaji</i>	<i>Ikä</i>	<i>Ppa</i>	<i>Rluku</i>	<i>Lpm</i>	<i>Pituus</i>
			<i>v</i>	<i>m2/ha</i>	<i>r/ha</i>	<i>cm</i>	<i>m</i>
		Rauduskoivu	57	28	470	27	23
		Haapa	52	1	20	26	22
		Vaahtera	17	0	30	13	11
		Tuomi	17	0	30	13	11
		Pihlaja	17	0	30	13	11
		Tuomi	7		680	2	3
		Pihlaja	7		680	2	3
		Vaahtera	7		340	2	3
	Toimenpiteet:	<i>Toimenpide</i>			<i>Kiireellisyys</i>	<i>Vuosi</i>	
		Harvennus			Heti	2008	
		Pienpuuston hoito			Heti		

Lisätiedot: C1 Lähimetsä. Vaahteroita.

SUUTARILA

LUONNONHOITOSUUNNITELMA vuosille 2008 – 2017

Kuvaus: Kauriipuiston itäreunassa kasvaa varttunut 55-vuotias rauduskoivuvaltainen lehtisekametsä. Alemmassa latvuserroksessa on tiheä pihlajavaltainen pensaikko. Kuviolla tehdään kiireellinen harvennushakkuu (33 % pois) ja pienpuuston hoito. Pienpuustossa suositaan vaahteraa.

165 Pinta-ala: 0.22
 Kasvupaikka: Muu maa Pääpuulaji:
 Lisätiedot: B3 Maisemaniitty ja laidunalue. Niitty/Lehdesniitty.
 Kuvaus: Maisemaniityn reunoilla kasvaa koivuja, haapoja, tuomia ja vaahteroita. Niitty niitetään kerran kesässä. Niittojäte jätetään kuviolle.

166 Pinta-ala: 0.73
 Kasvupaikka: Lehtomainen kangas Pääpuulaji: Hieskoivu

Puusto:	<i>Puulaji</i>	<i>Ikä</i> <i>v</i>	<i>Ppa</i> <i>m2/ha</i>	<i>Rluku</i> <i>r/ha</i>	<i>Lpm</i> <i>cm</i>	<i>Pituus</i> <i>m</i>	<i>Til</i> <i>m3/ha</i>
	Mänty	92	3	20	39	22	28
	Kuusi	82	4	60	29	22	39
	Hieskoivu	52	9	200	24	20	82
	Haapa	52	1	20	29	22	10
	Pihlaja	27	1	40	18	17	8
	Pihlaja	9		2060	3	8	4
	Hieskoivu	9		880	3	8	2
	Tuomi	9		40	3	6	0
	Vaahtera	9		30	3	6	0

Toimenpiteet: *Toimenpide* *Kiireellisyys* *Vuosi*
 Pienpuuston hoito Heti

Lisätiedot: C2 Ulkoilu- ja virkistysmetsä. Vaahteroita.

Kuvaus: Varttuneen lehtipuusekametsän pääpuulaji on hieskoivu. Seassa on myös varttunutta kuusta sekä mäntyjä. Alemmassa latvuserroksessa on tiheä pihlaja-vaahtera alikasvos. Ulkoilureitin varrella tehdään pienpuuston hoito.

167 Pinta-ala: 1.43
 Kasvupaikka: Korpi Pääpuulaji: Kuusi

Puusto:	<i>Puulaji</i>	<i>Ikä</i> <i>v</i>	<i>Ppa</i> <i>m2/ha</i>	<i>Rluku</i> <i>r/ha</i>	<i>Lpm</i> <i>cm</i>	<i>Pituus</i> <i>m</i>	<i>Til</i> <i>m3/ha</i>
	Mänty	97	2	10	41	24	19
	Kuusi	97	12	110	37	24	118
	Hieskoivu	62	3	50	28	22	27
	Haapa	52	1	20	27	21	9
	Pihlaja	9		4420	3	6	10
	Vaahtera	10	0	40	9	10	1
	Tuomi	10	0	40	9	10	1

SUUTARILA

LUONNONHOITOSUUNNITELMA vuosille 2008 – 2017

Toimenpiteet:	<i>Toimenpide</i> Pienpuuston hoito	<i>Kiireellisyys</i> Hetä	<i>Vuosi</i>
Lisätiedot:	C2 Ulkoilu- ja virkistysmetsä.		
Kuvaus:	Kuusivaltaisessa vanhassa sekametsässä on kuusten lisäksi hieskoivua, haapaa ja mäntyä. Puuston tiheys vaihtelee. Puusto uudistetaan vasta seuraavan suunnittelujakson aikana. Ulkoilutien reunassa tehdään pienpuuston hoito.		

168	Pinta-ala: Kasvupaikka:	0.51 Tuore kangas	Pääpuulaji:	Kuusi			
Puusto:	<i>Puulaji</i>	<i>Ikä</i> v	<i>Ppa</i> m ² /ha	<i>Rluku</i> r/ha	<i>Lpm</i> cm	<i>Pituus</i> m	<i>Til</i> m ³ /ha
	Mänty	97	2	10	42	25	21
	Kuusi	97	23	220	36	25	245
	Hieskoivu	62	1	10	26	22	7
	Raita	62	0	10	26	22	3
	Haapa	62	1	10	29	22	9
	Pihlaja	9		1860	3	6	4
	Haapa	9		470	3	6	1
	Kuusi	7		370	0	0	0
	Vaahtera	9		30	4	9	0

Toimenpiteet:	<i>Toimenpide</i> Uudistaminen viljelemällä Kuusen istutus Rauduskoivun istutus Laikutus Pienpuuston hoito	<i>Kiireellisyys</i> Hetä Hetä Hetä Hetä Hetä	<i>Vuosi</i>
Lisätiedot:	C2 Ulkoilu- ja virkistysmetsä. Vaahteroita.		
Kuvaus:	Puustellinmetsä on läkästä kuusikkoa. Osa puista on huonokuntoisia, niissä esiintyy lahoa ja pihkavuotoa. Kuviolla on myös muutamia vanhoja mäntyjä ja lehtipuustoa. Alikasvoksena on paikoin kuusentaimia, varsinkin ojien lähellä. Kuvio uudistetaan aukkohakkuulla. Säästöpuuryhmiä jätetään (männyt, lehtipuut). Maanpinta laikutetaan ja kuviolle istutetaan ryhmittäin kuusen ja koivun taimikko, puolet kumpaakin. Alue on suosittu ulkoilualue, jossa on useita polkuja ja maanpinta on kulunut.		

SUUTARILA
LUONNONHOITOSUUNNITELMA vuosille 2008 – 2017

169	Pinta-ala:	0.44					
	Kasvupaikka:	Tuore kangas		Pääpuulaji:		Haapa	
	Puusto:	<i>Puulaji</i>	<i>Ikä</i>	<i>Ppa</i>	<i>Rluku</i>	<i>Lpm</i>	<i>Pituus</i>
			<i>v</i>	<i>m2/ha</i>	<i>r/ha</i>	<i>cm</i>	<i>m</i>
							<i>Til</i>
							<i>m3/ha</i>
		Kuusi	102	3	30	34	23
		Rauduskoivu	52	2	40	25	21
		Haapa	62	13	160	32	23
		Pihlaja	17	1	140	11	13
		Pihlaja	8		1660	5	9
		Harmaaleppä	8		560	5	9
		Haapa	8		560	5	9
	Toimenpiteet:	<i>Toimenpide</i>		<i>Kiireellisyys</i>		<i>Vuosi</i>	
		Pienpuuston hoito		Het			
	Lisätiedot:	C2 Ulkoilu- ja virkistysmetsä.					
	Kuvaus:	Järeässä haavikossa on muutamia kuusia ja rauduskoivuja seassa. Alemmassa latvuseroksessa on tiheä pihlaja-vaahtera pensaskerros. Ulkoilureitin reunassa tehdään pienpuuston hoito. Kuollut kuusi poistetaan ulkoilureitin varrelta. Linnustollisesti arvokas alue (LTJ 302/99).					
170	Pinta-ala:	0.18					
	Kasvupaikka:	Korpi		Pääpuulaji:		Rauduskoivu	
	Puusto:	<i>Puulaji</i>	<i>Ikä</i>	<i>Ppa</i>	<i>Rluku</i>	<i>Lpm</i>	<i>Pituus</i>
			<i>v</i>	<i>m2/ha</i>	<i>r/ha</i>	<i>cm</i>	<i>m</i>
							<i>Til</i>
							<i>m3/ha</i>
		Mänty	122	2	10	44	21
		Kuusi	42	4	170	18	14
		Rauduskoivu	52	13	290	24	21
		Haapa	52	3	40	30	21
		Rauduskoivu	92	1	10	44	22
		Pihlaja	7		1860	4	8
		Haapa	7		470	3	8
		Tuomi	9		30	6	9
		Vaahtera	9		20	6	9
	Toimenpiteet:	<i>Toimenpide</i>		<i>Kiireellisyys</i>		<i>Vuosi</i>	
		Pienpuuston hoito		Het			
	Lisätiedot:	C2 Ulkoilu- ja virkistysmetsä. Vaahteroita.					
	Kuvaus:	Varttuneessa rauduskoivusekametsässä on myös mäntyä ja kuusta. Alemmassa latvuseroksessa vallitsee runsas pihlaja. Ulkoilureitin reunassa tehdään pienpuuston hoito.					

SUUTARILA
LUONNONHOITOSUUNNITELMA vuosille 2008 – 2017

171	Pinta-ala:	0.12						
	Kasvupaikka:	Korpi	Pääpuulaji:			Hieskoivu		
	Puusto:	<i>Puulaji</i>	<i>Ikä</i>	<i>Ppa</i>	<i>Rluku</i>	<i>Lpm</i>	<i>Pituus</i>	<i>Til</i>
			<i>v</i>	<i>m2/ha</i>	<i>r/ha</i>	<i>cm</i>	<i>m</i>	<i>m3/ha</i>
		Hieskoivu	17	9	840	12	16	63
		Rauduskoivu	17	5	420	12	16	31
		Raita	17	2	140	12	16	10
		Kuusi	7		1150	0	0	0
		Pihlaja	7		1970	2	4	2
		Hieskoivu	7		220	2	4	0
	Toimenpiteet:	<i>Toimenpide</i>			<i>Kiireellisyys</i>	<i>Vuosi</i>		
		Ensiharvennus			2007-2011	2008		
		Pienpuuston hoito			2007-2011			
	Lisätiedot:	C2 Ulkoilu- ja virkistysmetsä.						
	Kuvaus:	Nuori kasvatusmetsäkoivikko on tiheää. Siinä tehdään kiireellisen ensiharvennus, jossa poistetaan 33 % puuston pohjapinta-alasta.						
172	Pinta-ala:	0.87						
	Kasvupaikka:	Korpi	Pääpuulaji:			Mänty		
	Puusto:	<i>Puulaji</i>	<i>Ikä</i>	<i>Ppa</i>	<i>Rluku</i>	<i>Lpm</i>	<i>Pituus</i>	<i>Til</i>
			<i>v</i>	<i>m2/ha</i>	<i>r/ha</i>	<i>cm</i>	<i>m</i>	<i>m3/ha</i>
		Mänty	102	9	90	35	22	90
		Kuusi	92	5	60	31	23	47
		Hieskoivu	52	4	70	27	21	35
		Haapa	62	2	20	31	22	17
		Hieskoivu	12	1	170	10	13	7
		Pihlaja	9		2100	5	9	10
		Haapa	9		1410	5	9	7
		Vaahtera	9		40	5	7	0
		Kuusi	7		1060	0	0	0
	Toimenpiteet:	<i>Toimenpide</i>			<i>Kiireellisyys</i>	<i>Vuosi</i>		
		Suojuspuuhakkuu			2007-2011	2008		
		Pienpuuston hoito			Heti			
		Kuusen luontainen uudistaminen			2007-2011			
	Lisätiedot:	C2 Ulkoilu- ja virkistysmetsä. Vaahteroita.						
	Kuvaus:	Sekametsässä on vanhoja mäntyjä ja kuusta. Alemmassa latvuskerroksessa on luontaisesti syntynyttä kuusen taimiainesta ja tiheä pihlaja-haapavesakko. Kuvion puusto uudistetaan suojuspuuhakkuulla eli kaikki kuuset poistetaan ja männyt jätetään kuviolle suojuspuiksi. Toimenpide vapauttaa kasvutilaa kuusen taimikolle. Taimikon perkaus tehdään 5 v kuluttua suojuspuuhakkuusta. Ulkoilutien varrella tehdään pienpuuston hoito, jossa reitin päälle kaartuvat puut poistetaan.						

SUUTARILA
LUONNONHOITOSUUNNITELMA vuosille 2008 – 2017

173	Pinta-ala: Kasvupaikka:	0.30 Tuore kangas	Pääpuulaji:		Rauduskoivu			
	Puusto:	<i>Puulaji</i>	<i>Ikä</i> v	<i>Ppa</i> m ² /ha	<i>Rluku</i> r/ha	<i>Lpm</i> cm	<i>Pituus</i> m	<i>Til</i> m ³ /ha
		Mänty	92	2	20	31	21	19
		Rauduskoivu	82	2	20	34	21	18
		Haapa	42	1	20	26	20	9
		Pihlaja	32	1	20	19	15	4
		Vaahtera	32	1	20	19	15	4
		Rauduskoivu	9		550	7	10	8
		Pihlaja	9		550	7	10	8
		Pihlaja	6		1810	3	5	2
		Vaahtera	6		450	3	5	1
	Toimenpiteet:	<i>Toimenpide</i> Taimikonhoito			<i>Kiireellisyys</i> 2007-2011		<i>Vuosi</i>	
	Lisätiedot:	C1 Lähimetsä. Vaahteroita.						
	Kuvaus:	Asuintonttien keskellä sijaitsee varttunut lehtipuutaimikko. Taimikon ylispuina on muutamia mäntyjä ja rauduskoivuja. Ylispuut jätetään kuviolle. Taimikon hoito tehdään 5 v kuluessa. Taimikonhoidossa suositetaan vaahteraa, rauduskoivua ja tammea.						
174	Pinta-ala: Kasvupaikka:	0.07 Muu maa	Pääpuulaji:					
	Lisätiedot:	A3 Käyttö- ja suojaviheralue.						
175	Pinta-ala: Kasvupaikka:	0.12 Tuore kangas	Pääpuulaji:		Rauduskoivu			
	Puusto:	<i>Puulaji</i>	<i>Ikä</i> v	<i>Ppa</i> m ² /ha	<i>Rluku</i> r/ha	<i>Lpm</i> cm	<i>Pituus</i> m	<i>Til</i> m ³ /ha
		Rauduskoivu	27	17	740	17	15	122
		Haapa	22	1	30	16	12	3
		Raita	22	1	30	16	12	3
		Raita	7		980	4	4	2
	Toimenpiteet:	<i>Toimenpide</i> Harvennus			<i>Kiireellisyys</i> Hetä		<i>Vuosi</i> 2008	
	Lisätiedot:	C1 Lähimetsä.						
	Kuvaus:	Varttunut koivikko on aukkoinen. Puustoa on harvennettu äskettäin. Kuviolla ei ole toimenpidetarvetta.						
176	Pinta-ala: Kasvupaikka:	0.39 Maatalousmaa	Pääpuulaji:					
	Lisätiedot:	B1 Maisemapelto.						
	Kuvaus:	Maisemapelto. Peruslohkokuvio 215.						

SUUTARILA
LUONNONHOITOSUUNNITELMA vuosille 2008 – 2017

177	Pinta-ala: Kasvupaikka:	0.09 Muu maa	Pääpuulaji:					
	Lisätiedot:	B3 Maisemaniitty ja laidunalue.						
	Kuvaus:	Maisemaniitty, jossa on tuomi- ja rauduskoivuryhmä on alkanut kasvaa umpeen. Sitä hoidetaan kerran kesässä niittäen. Niittojätettä ei korjata.						
178	Pinta-ala: Kasvupaikka:	0.51 Maatalousmaa	Pääpuulaji:					
	Lisätiedot:	B1 Maisemapelto.						
	Kuvaus:	Maisemapelto. Peruslohkokuva 216.						
179	Pinta-ala: Kasvupaikka:	2.87 Muu maa	Pääpuulaji:					
	Lisätiedot:	B3 Maisemaniitty ja laidunalue.						
	Kuvaus:	Maisemaniityllä on muutamia puuryhmiä. Rauduskoivuryhmä tulee harventaa. Niityn reunaan on istutettu tammiryhmä. Alueen niitto tehdään kerran kesässä ja niittojätettä ei kerätä.						
180	Pinta-ala: Kasvupaikka:	0.39 Muu maa	Pääpuulaji:					
	Lisätiedot:	B3 Maisemaniitty ja laidunalue. Niitty/Lehdesniitty.						
	Kuvaus:	Maisemaniitty, jonka avoimia kohtia niitetään kerran kesässä. Niityllä on joitakin rauduskoivuryhmiä, jotka harvennetaan samalla kun viereisen kuvion koivikkoa harvennetaan.						
181	Pinta-ala: Kasvupaikka:	0.22 Lehtomainen kangas	Pääpuulaji: Rauduskoivu					
	Puusto:	<i>Puulaji</i>	<i>Ikä</i> v	<i>Ppa</i> m ² /ha	<i>Rluku</i> r/ha	<i>Lpm</i> cm	<i>Pituus</i> m	<i>Til</i> m ³ /ha
		Rauduskoivu	32	9	490	15	13	56
		Haapa	32	0	30	15	13	3
		Tuomi	32	1	50	18	12	7
		Rauduskoivu	7		320	4	8	1
		Haapa	7		320	4	8	1
		Tuomi	7		160	4	8	1
	Toimenpiteet:	<i>Toimenpide</i> Harvennus Pienpuuston hoito			<i>Kiireellisyys</i> 2007-2011 2007-2011	<i>Vuosi</i>		
	Lisätiedot:	C1 Lähimetsä.						
	Kuvaus:	Rauduskoivikko on tiheydeltään vaihtelevaa ja nuorta. Paikoin puustossa on tiheämpiä kohtia joissa tehdään harvennushakkuu.						

SUUTARILA
LUONNONHOITOSUUNNITELMA vuosille 2008 – 2017

182	Pinta-ala: Kasvupaikka:	0.10 Muu maa	Pääpuulaji:					
	Lisätiedot:	A3 Käyttö- ja suojaviheralue.						
	Kuvaus:	Hoidettu nurmikkoalue siirretään hoitoluokkaan A3. Alueelle on tuotu puutavaraa läheisiltä tonteilta.						
183	Pinta-ala: Kasvupaikka:	0.16 Tuore kangas	Pääpuulaji:				Pihlaja	
	Puusto:	<i>Puulaji</i>	<i>Ikä</i> <i>v</i>	<i>Ppa</i> <i>m2/ha</i>	<i>Rluku</i> <i>r/ha</i>	<i>Lpm</i> <i>cm</i>	<i>Pituus</i> <i>m</i>	<i>Til</i> <i>m3/ha</i>
		Rauduskoivu	72	2	20	31	21	14
		Haapa	72	2	30	31	21	22
		Harmaaleppä	47	6	240	18	17	46
		Pihlaja	47	14	570	18	17	109
		Tuomi	72	2	20	33	20	17
		Pihlaja	8		990	2	3	1
		Harmaaleppä	8		140	2	3	0
		Tuomi	8		280	2	3	0
	Toimenpiteet:	<i>Toimenpide</i> Pienpuuston hoito	<i>Kiireellisyys</i> 2007-2011			<i>Vuosi</i>		
	Lisätiedot:	C1 Lähimetsä.						
	Kuvaus:	Lehtipuustoisessa metsäsaarekkeessa on pääpuulajina varttunut pihlaja, joka on osin heikkokuntoista. Seassa on myös rauduskoivua ja haapaa. Kuviolla tehdään yläharvennus, jossa poistetaan huonokuntoiset vanhat pihlajat. Samalla tehdään pienpuuston hoito. Kuviolla pintakasvillisuus on lievästi kulunut ja sille tuotu sohva poistetaan.						
184	Pinta-ala: Kasvupaikka:	0.72 Lehto	Pääpuulaji:				Rauduskoivu	
	Puusto:	<i>Puulaji</i>	<i>Ikä</i> <i>v</i>	<i>Ppa</i> <i>m2/ha</i>	<i>Rluku</i> <i>r/ha</i>	<i>Lpm</i> <i>cm</i>	<i>Pituus</i> <i>m</i>	<i>Til</i> <i>m3/ha</i>
		Rauduskoivu	52	17	280	28	23	173
		Haapa	42	5	100	25	22	48
		Harmaaleppä	32	2	60	20	17	16
		Pihlaja	7		2140	4	7	6
		Harmaaleppä	7		720	4	7	2
		Haapa	7		720	4	7	2
		Vaahtera	7		140	4	5	0
		Tuomi	7		220	4	5	1
	Toimenpiteet:	<i>Toimenpide</i> Harvennus Pienpuuston hoito	<i>Kiireellisyys</i> Hetä Hetä			<i>Vuosi</i> 2008		
	Lisätiedot:	C1 Lähimetsä. Tuore lehto. Vaahteroita.						

SUUTARILA
LUONNONHOITOSUUNNITELMA vuosille 2008 – 2017

Kuvaus: Himmelpuisto on tuoretta lehtoa. Sen puustossa on rauduskoivua, haapaa ja harmaaleppää. Kuviolla tehdään kiireellisen harvennushakkuu rauduskoivua suosien, poistumaprosentti on 33 %. Alemman latvuskerroksen nuorempi puusto raivataan ryhmittäin vaahteraa suosien.

185	Pinta-ala:	0.25						
	Kasvupaikka:	Lehtomainen kangas		Pääpuulaji:		Rauduskoivu		
	Puusto:	<i>Puulaji</i>	<i>Ikä</i>	<i>Ppa</i>	<i>Rluku</i>	<i>Lpm</i>	<i>Pituus</i>	<i>Til</i>
			<i>v</i>	<i>m2/ha</i>	<i>r/ha</i>	<i>cm</i>	<i>m</i>	<i>m3/ha</i>
		Rauduskoivu	52	21	360	28	23	217
		Haapa	42	1	20	25	22	9
		Pihlaja	7		3500	4	7	10
		Harmaaleppä	7		440	4	7	1
		Haapa	7		440	4	7	1
		Vaahtera	7		70	4	5	0
		Tuomi	7		280	4	5	1
	Toimenpiteet:	<i>Toimenpide</i>			<i>Kiireellisyys</i>		<i>Vuosi</i>	
		Harvennus			Het		2008	
		Pienpuuston hoito			Het			
	Lisätiedot:	C1 Lähimetsä. Vaahteroita.						
	Kuvaus:	Himmelpuiston itäreuna on lehtomaiseman kangasmetsän koivikko, iältään n. 50-vuotista. Sekapuustona on muutamia haapoja. Kuviolla tehdään kiireellinen harvennushakkuu, jossa poistuma on 33 %. Samalla tehdään myös alemman latvuskerroksen pienpuuston hoito.						

186	Pinta-ala:	0.19						
	Kasvupaikka:	Lehtomainen kangas		Pääpuulaji:		Vaahtera		
	Puusto:	<i>Puulaji</i>	<i>Ikä</i>	<i>Ppa</i>	<i>Rluku</i>	<i>Lpm</i>	<i>Pituus</i>	<i>Til</i>
			<i>v</i>	<i>m2/ha</i>	<i>r/ha</i>	<i>cm</i>	<i>m</i>	<i>m3/ha</i>
		Mänty	112	1	10	39	22	10
		Rauduskoivu	67	3	60	26	20	26
		Vaahtera	67	7	130	26	20	60
		Harmaaleppä	52	3	90	22	19	28
		Vaahtera	17		240	7	10	3
		Tuomi	17		60	7	10	1
	Lisätiedot:	C1 Lähimetsä. Vaahteroita.						
	Kuvaus:	Rikunpuiston länsireuna on varttunutta vaahterasekametsää, jossa on muutamia vanhoja 110-vuotisia mäntyjä ylispuina. Tontin rajalla on yksi kuollut rauduskoivu, joka tulee poistaa. Maanpinta on kulu- nutta.						

SUUTARILA
LUONNONHOITOSUUNNITELMA vuosille 2008 – 2017

187	Pinta-ala:	0.43						
	Kasvupaikka:	Lehtomainen kangas		Pääpuulaji:		Mänty		
	Puusto:	<i>Puulaji</i>	<i>Ikä</i>	<i>Ppa</i>	<i>Rluku</i>	<i>Lpm</i>	<i>Pituus</i>	
			<i>v</i>	<i>m2/ha</i>	<i>r/ha</i>	<i>cm</i>	<i>Til</i>	
		Mänty	112	6	40	43	22	
		Kuusi	112	5	40	41	23	
		Rauduskoivu	67	1	20	29	21	
		Pihlaja	52	1	20	24	19	
		Pihlaja	17		240	7	10	
		Vaahtera	17		30	7	10	
		Tuomi	17		10	7	10	
		Pihlaja	7		2320	2	5	
	Toimenpiteet:	<i>Toimenpide</i>		<i>Kiireellisyys</i>		<i>Vuosi</i>		
		Maisemanhoito		Het		2008		
		Pienpuuston hoito		Het				
	Lisätiedot:	C1 Lähimetsä. Vaahteroita.						
	Kuvaus:	Rikunpuiston reunametsä on eri-ikäisrakenteista. Ylempi latvuseros on 110 vuotiaan männikön hallitsemaa. Seassa on myös samanikäisiä kuusia. Näiden alla kasvaa n. 65-vuotista rauduskoivua. Alemmassa latvuseroksessa on nuorta vaahteraa ja pihlajaa. Kuviolla tehdään kiireellinen vanhojen ylispuukuusten poisto. Hyvälatvuksiset männyt jätetään samoin kuin vielä hyväkuntoiset rauduskoivut. samalla tehdään alemmassa latvuseroksessa pienpuuston hoito. Maanpinta on kulunut maastopyöräilyn seurauksena.						
188	Pinta-ala:	0.40						
	Kasvupaikka:	Lehto		Pääpuulaji:		Harmaaleppä		
	Puusto:	<i>Puulaji</i>	<i>Ikä</i>	<i>Ppa</i>	<i>Rluku</i>	<i>Lpm</i>	<i>Pituus</i>	
			<i>v</i>	<i>m2/ha</i>	<i>r/ha</i>	<i>cm</i>	<i>Til</i>	
		Rauduskoivu	67	3	70	26	20	
		Vaahtera	67	3	70	26	20	
		Harmaaleppä	52	7	160	24	19	
		Vaahtera	17		170	7	10	
		Tuomi	17		60	7	10	
		Raita	17		60	7	10	
		Pihlaja	7		1380	2	5	
		Harmaaleppä	7		920	2	5	
	Toimenpiteet:	<i>Toimenpide</i>		<i>Kiireellisyys</i>		<i>Vuosi</i>		
		Harvennus		Het		2008		
		Pienpuuston hoito		Het				
	Lisätiedot:	C1 Lähimetsä. Tuore lehto. Vaahteroita.						

SUUTARILA
LUONNONHOITOSUUNNITELMA vuosille 2008 – 2017

Kuvaus: Rikunpuiston keskiosa on tuoretta lehtoa, jossa kasvaa varttunutta n. 65-vuotista rauduskoivua ja vaahteraa. Puusto on paikoin hyvin tiheää ja siinä kasvaa joitakin heikentyneitä leppiä. Tiheimpiä puuston kohtia harvennetaan kiireellisesti ja huonokuntoiset lepät poistetaan. Alemman latvuserroksen tiheitä puustoryhmiä harvennetaan samalla vaahteraa suosien. Kuviolla on leikkivälineitä ja puisia eläinhahmoja. Maanpinta on kulunutta ja sitä on korjattu hakkeen levittämisellä. Samaa kuluneisuuden korjausmenetelmään käytetään myös jatkossa.

189	Pinta-ala:	0.10						
	Kasvupaikka:	Lehtomainen kangas	Pääpuulaji:		Kuusi			
	Puusto:	<i>Puulaji</i>	<i>Ikä</i>	<i>Ppa</i>	<i>Rluku</i>	<i>Lpm</i>	<i>Pituus</i>	<i>Til</i>
			<i>v</i>	<i>m2/ha</i>	<i>r/ha</i>	<i>cm</i>	<i>m</i>	<i>m3/ha</i>
		Mänty	102	2	20	33	22	20
		Kuusi	102	6	40	42	23	54
		Rauduskoivu	82	5	60	33	22	47
		Harmaaleppä	32	4	140	20	16	33
		Vaahtera	82	1	10	31	19	8
		Vaahtera	17		160	8	10	3
		Tuomi	17		40	8	10	1
		Pihlaja	7		1160	2	5	1
	Toimenpiteet:	<i>Toimenpide</i>			<i>Kiireellisyys</i>	<i>Vuosi</i>		
		Maisemanhoito			Heti	2008		
		Pienpuuston hoito			2007-2011			
	Lisätiedot:	C1 Lähimetsä. Vaahteroita.						
	Kuvaus:	Rikunpuiston eteläosassa olevassa metsikössä on ylispuustona vanhoja yli 100-vuotisia kuusia ja mäntyjä sekä hieman nuorempia koivuja. Vanha puusto on jo huonokuntoista. Alemmassa latvuserroksessa vallitsee nuori vaahtera. Kuviolla tehdään kiireellinen huonokuntoisten ylemmän latvuserroksen vanhojen puiden poisto. Vain parhaimmat männyt ja kookkaimmat vaahterat jätetään. Nuori vaahteristo harvennetaan samalla alemmassa latvuserroksessa.						
190	Pinta-ala:	1.66						
	Kasvupaikka:	Lehtomainen kangas	Pääpuulaji:		Kuusi			
	Puusto:	<i>Puulaji</i>	<i>Ikä</i>	<i>Ppa</i>	<i>Rluku</i>	<i>Lpm</i>	<i>Pituus</i>	<i>Til</i>
			<i>v</i>	<i>m2/ha</i>	<i>r/ha</i>	<i>cm</i>	<i>m</i>	<i>m3/ha</i>
		Kuusi	62	24	350	29	23	251
		Rauduskoivu	62	2	30	27	22	19
		Haapa	62	1	20	27	22	8
		Kuusi	82	2	10	41	25	19
		Rauduskoivu	82	1	10	45	24	9
		Pihlaja	10		2760	3	7	4
		Vaahtera	14	0	60	8	9	1
	Toimenpiteet:	<i>Toimenpide</i>			<i>Kiireellisyys</i>	<i>Vuosi</i>		
		Harvennus			2007-2011	2008		
		Pienpuuston hoito			Heti			

SUUTARILA
LUONNONHOITOSUUNNITELMA vuosille 2008 – 2017

Lisätiedot: C2 Ulkoilu- ja virkistysmetsä. Vaahteroita. Mustaherukka.

Kuvaus: Lehtomaisen kankaan kuusikko on ulkoilumetsää. Puuston pääpuulajina on varttunut kuusi. Seassa on myös rauduskoivua ja haapoja. Osassa kuusia on vaurioita ja pihkavuotoa. Pihlajavesakko on tiheämpi kuvion eteläkärjessä. Kuviolla on kasvatuskelpoisia vaahteroita. Kuviolla on puutarhajätettä. Kuviolla tehdään harvennushakkuu alaharvennuksena (poistuma on 33 % puuston pohjapinta-alasta). Samalla tehdään pienpuuston hoito. Pintakasvillisuus on selvästi kulunut. Hakkuutähteet haketetaan kuviolle kuluneisiin kohtiin.

191	Pinta-ala:	0.30						
	Kasvupaikka:	Korpi	Pääpuulaji:		Rauduskoivu			
	Puusto:	<i>Puulaji</i>	<i>Ikä</i>	<i>Ppa</i>	<i>Rluku</i>	<i>Lpm</i>	<i>Pituus</i>	<i>Til</i>
			<i>v</i>	<i>m2/ha</i>	<i>r/ha</i>	<i>cm</i>	<i>m</i>	<i>m3/ha</i>
		Mänty	72	2	20	32	21	18
		Kuusi	42	2	50	22	19	18
		Rauduskoivu	52	20	500	22	21	189
		Pihlaja	10		2150	4	9	10
		Haapa	10		720	4	8	3
		Raita	10		720	4	8	3
		Vaahtera	10		30	6	8	0
	Toimenpiteet:	<i>Toimenpide</i>			<i>Kiireellisyys</i>	<i>Vuosi</i>		
		Harvennus			2007-2011			
		Pienpuuston hoito			Heti			

Lisätiedot: C2 Ulkoilu- ja virkistysmetsä. Vaahteroita.

Kuvaus: Lehtomaisessa ulkoilumetsässä on pienialainen rehevä koivikko, jossa on joukossa järeitä mäntyjä ja vaihtelevan kokoisia kuusia. Puuston on varttunutta ja sen tiheys vaihtelee. Pienpuusto on tiheää ja siinä on muutamia kasvatuskelpoisia vaahteroita. Kuviolla tehdään harvennushakkuu tiheimmissä koivuryhmissä. Samalla tehdään alemman latvuserroksen pienpuuston hoito ulkoilutien varressa.

192	Pinta-ala:	0.32						
	Kasvupaikka:	Tuore kangas	Pääpuulaji:		Kuusi			
	Puusto:	<i>Puulaji</i>	<i>Ikä</i>	<i>Ppa</i>	<i>Rluku</i>	<i>Lpm</i>	<i>Pituus</i>	<i>Til</i>
			<i>v</i>	<i>m2/ha</i>	<i>r/ha</i>	<i>cm</i>	<i>m</i>	<i>m3/ha</i>
		Mänty	102	3	20	43	23	28
		Kuusi	102	8	60	41	24	80
		Rauduskoivu	62	3	60	25	22	28
		Pihlaja	17	1	200	9	9	5
		Vaahtera	17	0	20	9	10	1
		Pihlaja	9		2520	5	9	14
		Rauduskoivu	9		1090	5	9	6

SUUTARILA

LUONNONHOITOSUUNNITELMA vuosille 2008 – 2017

Toimenpiteet: *Toimenpide* *Kiireellisyys* *Vuosi*
 Pienpuuston hoito Het

Lisätiedot: C2 Ulkoilu- ja virkistymetsä. Vaahteroita.

Kuvaus: Järeä vanha kuusikko on vielä hyväkuntoinen ja sen kiertoaikaa jatketaan. Seassa on myös vanhoja mäntyjä. Puusto on väljää. Puiden alle on kasvanut hyvin tiheä pienpuusto, jossa on mm. runsaasti vaahteraa. Ulkoilutien reunassa tehdään pienpuuston hoito.

193	Pinta-ala:	0.20						
	Kasvupaikka:	Muu maa	Pääpuulaji:		Haapa			
	Puusto:	<i>Puulaji</i>	<i>Ikä</i>	<i>Ppa</i>	<i>Rluku</i>	<i>Lpm</i>	<i>Pituus</i>	<i>Til</i>
			<i>v</i>	<i>m2/ha</i>	<i>r/ha</i>	<i>cm</i>	<i>m</i>	<i>m3/ha</i>
		Haapa	37	6	190	19	15	39
		Raita	37	1	50	19	15	10
		Vaahtera	32	1	40	14	12	3
		Haapa	17		800	8	11	20

Toimenpiteet: *Toimenpide* *Kiireellisyys* *Vuosi*
 Pienpuuston hoito 2007-2011

Lisätiedot: Vaahteroita.

Kuvaus: Asuintonttien keskellä sijaitsee pienialainen osittain puustoinen alue. Alueen halki kulkee ulkoilureitti. Ulkoilureitin reunat pidetään avoimina hoitamalla niiden reunoja säännöllisin raivauksin. Niittyalueen keskellä oleva haaparyhmä harvennetaan. Mänty tulisi raivata esiin kuusaidan sisältä.

194	Pinta-ala:	0.16						
	Kasvupaikka:	Tuore kangas	Pääpuulaji:		Haapa			
	Puusto:	<i>Puulaji</i>	<i>Ikä</i>	<i>Ppa</i>	<i>Rluku</i>	<i>Lpm</i>	<i>Pituus</i>	<i>Til</i>
			<i>v</i>	<i>m2/ha</i>	<i>r/ha</i>	<i>cm</i>	<i>m</i>	<i>m3/ha</i>
		Haapa	37	15	510	20	16	115
		Rauduskoivu	37	2	60	20	16	14
		Raita	37	2	60	20	16	14
		Harmaaleppä	37	4	100	24	17	34
		Raita	7		390	4	5	1
		Rauduskoivu	7		390	4	5	1

Toimenpiteet: *Toimenpide* *Kiireellisyys* *Vuosi*
 Harvennus Het 2008

Lisätiedot: C3 Suojametsä.

Kuvaus: Suojapuustona kehitettävä haavikko sijaitsee aidatulla urheilukenttäalueella. Kuviolla tehdään kiireellinen harvennus (33% pois pohjapinta-alasta).

SUUTARILA
LUONNONHOITOSUUNNITELMA vuosille 2008 – 2017

195	Pinta-ala: Kasvupaikka:	0.36 Muu maa	Pääpuulaji:					
	Lisätiedot:	C3 Suojametsä.						
	Kuvaus:	Maisemaniitty saa kasvaa umpeen suojametsäksi.						
196	Pinta-ala: Kasvupaikka:	0.28 Muu maa	Pääpuulaji:				Rauduskoivu	
	Puusto:	<i>Puulaji</i>	<i>Ikä</i> v	<i>Ppa</i> m ² /ha	<i>Rluku</i> r/ha	<i>Lpm</i> cm	<i>Pituus</i> m	<i>Til</i> m ³ /ha
		Rauduskoivu	52	3	70	23	17	22
		Tervaleppä	52	1	20	23	17	5
		Kuusi	52	1	20	25	17	9
		Raita	7		400	6	8	2
	Toimenpiteet:	<i>Toimenpide</i> Maisemanhoito	<i>Kiireellisyys</i> Hetimitä			<i>Vuosi</i> 2008		
	Lisätiedot:	B3 Maisemaniitty ja laidunalue.						
	Kuvaus:	Keravanjoen rannassa on harvapuustoinen rantaniitty. Sen puula-jeina ovat koivu, terva- ja harmaaleppä, kuusi, raita, hopeapaju, tuomi, pihlaja, mänty. Kuviolla on myös kulttuurikasvillisuutta. Huo-nokuntoisimmat vanhat puut poistetaan ja tiheimpiä puustoryhmiä harvennetaan kiireellisenä toimenpiteenä. Lisäksi ulkoilureitin ja joen välinen niittykaistale niitetään kerran kesässä.						
197	Pinta-ala: Kasvupaikka:	0.82 Muu maa	Pääpuulaji:				Rauduskoivu	
	Puusto:	<i>Puulaji</i>	<i>Ikä</i> v	<i>Ppa</i> m ² /ha	<i>Rluku</i> r/ha	<i>Lpm</i> cm	<i>Pituus</i> m	<i>Til</i> m ³ /ha
		Rauduskoivu	52	3	70	23	17	22
		Tervaleppä	52	1	20	23	17	5
		Kuusi	52	1	20	25	17	9
		Raita	7		400	6	8	2
	Lisätiedot:	B3 Maisemaniitty ja laidunalue.						
	Kuvaus:	Lähes avoin ja paikoin maastoltaan jyrkkä rantaniitty jää kadun ja Keravanjoen väliin. Niitty on alkanut kasvaa umpeen ja sen hoitoa tulee tehostaa. Aluetta pidetään avoimena säännöllisin 2 vuoden välein tehtävin raivauksin. Raivausjätettä ei korjata pois. Yksittäisiä alueella jo olevia puustoryhmiä jätetään. Kuviota hoidetaan hoito-luokassa B4 avoin alue ja näkymä.						

SUUTARILA
LUONNONHOITOSUUNNITELMA vuosille 2008 – 2017

198	Pinta-ala:	0.29							
	Kasvupaikka:	Lehtomainen kangas			Pääpuulaji:	Raita			
	Puusto:	<i>Puulaji</i>	<i>Ikä</i>	<i>Ppa</i>	<i>Rluku</i>	<i>Lpm</i>	<i>Pituus</i>	<i>Til</i>	
			<i>v</i>	<i>m2/ha</i>	<i>r/ha</i>	<i>cm</i>	<i>m</i>	<i>m3/ha</i>	
		Rauduskoivu	57	5	90	27	20	43	
		Haapa	47	2	60	22	18	20	
		Raita	47	8	220	22	18	69	
		Pihlaja	47	1	30	22	18	10	
		Pihlaja	9		1590	3	6	4	
		Harmaaleppä	9		640	3	6	2	
		Tuomi	9		320	3	6	1	
		Vaahtera	9		640	3	6	2	
	Toimenpiteet:	<i>Toimenpide</i>			<i>Kiireellisyys</i>	<i>Vuosi</i>			
		Harvennus			2007-2011	2008			
		Pienpuuston hoito			Heti				
	Lisätiedot:	C1 Lähimetsä. Vaahteroita. Mustaherukka.							
	Kuvaus:	Lehtokuviolla on monia eri puulajeja, runsaasti mm. raitaa, rauduskoivua, haapaa ja nuorta vaahteraa. Kuviolla tehdään harvennushakkuu (33 % pois) ja pienpuuston hoito. Lehtipuupötkelöt kaadetaan maapuiksi.							
199	Pinta-ala:	0.22							
	Kasvupaikka:	Tontti			Pääpuulaji:				
	Kuvaus:	Tontti							
200	Pinta-ala:	0.24							
	Kasvupaikka:	Lehtomainen kangas			Pääpuulaji:	Rauduskoivu			
	Puusto:	<i>Puulaji</i>	<i>Ikä</i>	<i>Ppa</i>	<i>Rluku</i>	<i>Lpm</i>	<i>Pituus</i>	<i>Til</i>	
			<i>v</i>	<i>m2/ha</i>	<i>r/ha</i>	<i>cm</i>	<i>m</i>	<i>m3/ha</i>	
		Rauduskoivu	37	12	380	20	18	97	
		Haapa	37	6	210	19	18	50	
		Harmaaleppä	32	1	40	18	17	8	
		Pihlaja	9		800	3	8	2	
		Harmaaleppä	9		800	3	8	2	
		Haapa	9		800	3	8	2	
		Rauduskoivu	9		800	3	8	2	
		Vaahtera	9		400	3	8	1	
		Tuomi	9		400	3	8	1	
	Toimenpiteet:	<i>Toimenpide</i>			<i>Kiireellisyys</i>	<i>Vuosi</i>			
		Harvennus			2007-2011				
		Pienpuuston hoito			Heti				
	Lisätiedot:	C1 Lähimetsä. Vaahteroita.							
	Kuvaus:	Varttunut lehtisekametsä on rauduskoivuvaltaista. Kuviolla tehdään harvennushakkuu, jonka poistuma on 33 %. Samalla tehdään pienpuuston hoito vaahteraa suosien.							

SUUTARILA
LUONNONHOITOSUUNNITELMA vuosille 2008 – 2017

201	Pinta-ala: Kasvupaikka:	0.12 Muu maa	Pääpuulaji:					
	Lisätiedot:	B3 Maisemaniitty ja laidunalue.						
	Kuvaus:	Maisemaniittyä hoidetaan kerran kesässä niittäen. Niittojätettä ei korjata.						
202	Pinta-ala: Kasvupaikka:	0.52 Lehto	Pääpuulaji:				Harmaaleppä	
	Puusto:	<i>Puulaji</i>	<i>Ikä</i> v	<i>Ppa</i> m ² /ha	<i>Rluku</i> r/ha	<i>Lpm</i> cm	<i>Pituus</i> m	<i>Til</i> m ³ /ha
		Rauduskoivu	42	1	30	22	18	8
		Haapa	37	8	270	20	18	70
		Raita	37	1	30	20	18	8
		Harmaaleppä	37	10	330	20	18	86
		Pihlaja	47	2	40	25	15	14
		Pihlaja	9		1120	2	4	1
		Tuomi	9		650	2	4	0
		Vaahtera	9		90	2	4	0
	Lisätiedot:	C5 Arvometsä. Tuore lehto. Vaahteroita.						
	Kuvaus:	Tuoreessa lehdossa on pääpuulajina 35-vuotinen harmaaleppä. Sekapuustona on paljon varttunutta haapaa. Pensaskerros on tiheää. Kuviolle on alkanut muodostua lahoa lehtipuuta. Pintakasvillisuus on lievästi kulunut. Kuviolla ei tehdä hoitotoimenpiteitä vaan se jätetään kehittymään kohti luonnontilaa luonnon monimuotoisuuskohteena. Hoitoluokka C5 arvometsä.						
203	Pinta-ala: Kasvupaikka:	3.33 Muu maa	Pääpuulaji:					
	Lisätiedot:	B3 Maisemaniitty ja laidunalue. Niitty/Lehdesniitty.						
	Kuvaus:	Maisemaniityllä on muutamia lehtipuuryhmiä. Ojanvarsien puustossa tehdään harvennus. Niitto tehdään kerran kesässä. Niittojätettä ei kerätä.						
204	Pinta-ala: Kasvupaikka:	0.24 Tuore kangas	Pääpuulaji:				Rauduskoivu	
	Puusto:	<i>Puulaji</i>	<i>Ikä</i> v	<i>Ppa</i> m ² /ha	<i>Rluku</i> r/ha	<i>Lpm</i> cm	<i>Pituus</i> m	<i>Til</i> m ³ /ha
		Kuusi	92	2	30	32	20	18
		Rauduskoivu	92	3	30	37	21	27
		Haapa	52	3	60	25	20	28
		Pihlaja	9		1150	4	9	4
		Tuomi	9		380	4	9	1
		Haapa	9		380	4	9	1
		Vaahtera	9		40	2	4	0
		Tammi	9		10	2	4	0

SUUTARILA

LUONNONHOITOSUUNNITELMA vuosille 2008 – 2017

Toimenpiteet:	<i>Toimenpide</i> Pienpuuston hoito	<i>Kiireellisyys</i> Hetimiti	<i>Vuosi</i>
Lisätiedot:	C1 Lähimetsä. Tammia.		
Kuvaus:	Metsikön puusto on harva ja aukkoisen - ylispuuston alla oleva tiheydeltään vaihteleva taimikko. Kuviolla on haaparyhmä, muutamia pieniä vaahteroita, tammia ja lehtikuusia. Kuviolla on roskia. Kuvion nuoremmassa puustossa tehdään pienpuuston hoito kiireellisenä toimenpiteenä. Kuvion voisi muuttaa tonttimaaksi.		

205	Pinta-ala: Kasvupaikka:	0.21 Tuore kangas	Pääpuulaji:	Haapa			
Puusto:	<i>Puulaji</i>	<i>Ikä</i> v	<i>Ppa</i> m ² /ha	<i>Rluku</i> r/ha	<i>Lpm</i> cm	<i>Pituus</i> m	<i>Til</i> m ³ /ha
	Haapa	37	15	350	23	16	108
	Tuomi	6		200	0	1	0
Lisätiedot:	C1 Lähimetsä.						
Kuvaus:	Kyntelipuiston pohjoisreuna on metsittynyttä entistä peltoa. Siinä kasvaa 35-vuotista harvaa haavikkoa ja muutamia tuomia. Kuviolla ei ole toimenpidetarvetta.						

206	Pinta-ala: Kasvupaikka:	0.26 Tuore kangas	Pääpuulaji:	Mänty			
Puusto:	<i>Puulaji</i>	<i>Ikä</i> v	<i>Ppa</i> m ² /ha	<i>Rluku</i> r/ha	<i>Lpm</i> cm	<i>Pituus</i> m	<i>Til</i> m ³ /ha
	Mänty	14	15	2350	9	6	58
Toimenpiteet:	<i>Toimenpide</i> Ensiharvennus	<i>Kiireellisyys</i> 2007-2011	<i>Vuosi</i> 2008				
Lisätiedot:	C3 Suojametsä.						
Kuvaus:	Risteysalueen keskellä oleva suojavyöhykepuuston on nuorta tiheäkasvuista männikköä. Puustossa tehdään kiireellisen ensiharvennus kiireellisenä toimenpiteenä (poistuma 33 % pohjapinta-alasta).						

207	Pinta-ala: Kasvupaikka:	0.56 Muu maa	Pääpuulaji:
Lisätiedot:	B3 Maisemaniitty ja laidunalue.		
Kuvaus:	Keravanjoen rannassa on maisemaniittyä, jossa on yksittäisiä koi-vuja, tuomia, kuusia ja muutama nuori tammi. Kuvion itäpuoli on niitetty. Reitin ja joen välistä niityn osaa on myös niitettävä kerran kesässä. Niittojätettä ei kerätä.		

SUUTARILA
LUONNONHOITOSUUNNITELMA vuosille 2008 – 2017

208	Pinta-ala:	0.12					
	Kasvupaikka:	Lehtomainen kangas		Pääpuulaji:		Kuusi	
	Puusto:	<i>Puulaji</i>	<i>Ikä</i>	<i>Ppa</i>	<i>Rluku</i>	<i>Lpm</i>	<i>Pituus</i>
			<i>v</i>	<i>m2/ha</i>	<i>r/ha</i>	<i>cm</i>	<i>m</i>
		Kuusi	32	32	1390	17	15
		Rauduskoivu	32	1	30	20	17
							8
	Toimenpiteet:	<i>Toimenpide</i>			<i>Kiireellisyys</i>		<i>Vuosi</i>
		Harvennus			Hetí		2008
	Lisätiedot:	C3 Suojametsä.					
	Kuvaus:	Tiheä varttunut 30-vuotias kuusikko on suojavyöhykemetsää. Kuviolla tehdään kiireellinen harvennushakkuu, jossa poistetaan 33 % puista.					
209	Pinta-ala:	0.44					
	Kasvupaikka:	Lehtomainen kangas		Pääpuulaji:		Rauduskoivu	
	Puusto:	<i>Puulaji</i>	<i>Ikä</i>	<i>Ppa</i>	<i>Rluku</i>	<i>Lpm</i>	<i>Pituus</i>
			<i>v</i>	<i>m2/ha</i>	<i>r/ha</i>	<i>cm</i>	<i>m</i>
		Rauduskoivu	32	20	530	22	18
		Tuomi	9		100	3	8
		Raita	9		100	3	8
		Vaahtera	6		40	0	1
							0
	Toimenpiteet:	<i>Toimenpide</i>			<i>Kiireellisyys</i>		<i>Vuosi</i>
		Harvennus			2007-2011		
	Lisätiedot:	C3 Suojametsä. Vaahteroita.					
	Kuvaus:	Tapaninkyläntien varressa oleva varttunut koivikko on suojavyöhykemetsää. Kuviolla tehdään harvennushakkuu, jossa poistetaan 33 % puista.					
210	Pinta-ala:	0.99					
	Kasvupaikka:	Muu maa		Pääpuulaji:		Rauduskoivu	
	Puusto:	<i>Puulaji</i>	<i>Ikä</i>	<i>Ppa</i>	<i>Rluku</i>	<i>Lpm</i>	<i>Pituus</i>
			<i>v</i>	<i>m2/ha</i>	<i>r/ha</i>	<i>cm</i>	<i>m</i>
		Rauduskoivu	52	2	30	29	20
		Vaahtera	52	0	10	29	20
		Kuusi	52	1	20	26	19
		Tuomi	12		100	4	10
		Pihlaja	12		100	4	10
		Vaahtera	12		100	4	10
		Harmaaleppä	12		100	4	10
		Raita	12		100	4	10
							0
	Lisätiedot:	B3 Maisemaniitty ja laidunalue.					

SUUTARILA
LUONNONHOITOSUUNNITELMA vuosille 2008 – 2017

Kuvaus: Maisemaniitty. Alueen keskellä on vanha tontti, jossa on puustoa ja kulttuurikasvillisuutta. Niittyaluetta hoidetaan maisemaniittynä säännöllisesti niittäen. Niittojätettä ei kerätä.

211	Pinta-ala:	0.04						
	Kasvupaikka:	Lehtomainen kangas		Pääpuulaji:		Haapa		
	Puusto:	<i>Puulaji</i>	<i>Ikä</i>	<i>Ppa</i>	<i>Rluku</i>	<i>Lpm</i>	<i>Pituus</i>	<i>Til</i>
			<i>v</i>	<i>m²/ha</i>	<i>r/ha</i>	<i>cm</i>	<i>m</i>	<i>m³/ha</i>
		Haapa	42	17	380	24	18	141
		Haapa	7		710	4	7	2
		Pihlaja	7		290	4	7	1
		Tuomi	7		120	4	7	0
		Vaahtera	7		60	4	7	0
	Toimenpiteet:	<i>Toimenpide</i>			<i>Kiireellisyys</i>		<i>Vuosi</i>	
		Pienpuuston hoito			2007-2011			
	Lisätiedot:	Vaahteroita.						
	Kuvaus:	Tapaninkyläntien reunassa oleva pienialainen haavikko on 40-vuotista. Kuviolla ei ole toimenpidetarvetta.						

212	Pinta-ala:	0.79						
	Kasvupaikka:	Muu maa		Pääpuulaji:				
	Lisätiedot:	B3 Maisemaniitty ja laidunalue.						
	Kuvaus:	Kyntelipuisto on maisemaniittyä, joka saa kasvaa umpeen, koska alueelle ei pääse niittokalustolla. Tapaninkyläntien reunassa olevia pajuryhmiä harvennetaan ja raivataan ulkoilureitin reunasta.						