



Helsingin kaupunki
Rakennusvirasto

Helsingin frisbeegolfrataselvitys



Julkaisija: Helsingin kaupungin rakennusvirasto / Arkkitehtuuri­osasto
Teksti: Varpu Mikola, MA-arkkitehdit
Taitto: Varpu Mikola, MA-arkkitehdit
Kartta-aineistot: © Kaupunkimittausosasto, Helsinki (012/2012)
ISBN: 978-952-272-238-6 (painettu versio), 978-952-272-239-3 (verkkoversio)
ISSN: 1238-9579
Painosmäärä: 50 kpl
Tulostus: KopioNiini

HELSINGIN FRISBEEGOLFRATASELVITYS

Helsingin kaupungin rakennusviraston julkaisut 2012:4 / Arkkitehtuoriosasto
ISBN 978-952-272-238-6

Helsinki 2012

Sisältö

Johdanto	5	4 Nykyisten frisbeegolfratojen vaikutukset ympäristöön	34
1 Katsaus frisbeegolfiin	6	4.1 Vaikutukset liikenteeseen	34
1.1 Frisbeegolf harrastuksena ja liikuntamuotona	6	4.2 Vaikutukset maisemaan	34
1.2 Pelin idea ja säännöt lyhyesti	7	4.3 Vaikutukset kasvillisuuteen ja luonnon monimuotoisuuteen	34
1.3 Pelimuodot	8	4.4 Vaikutukset virkistykseen ja terveyteen	35
1.4 Etiketti	8	5 Helsingin frisbeegolfstrategia	36
1.5 Kilpailutoiminta	9	5.1 Tavoitteet frisbeegolfratojen järjestämisestä Helsingissä	36
1.6 Frisbeegolfia sivuavat lajit	9	5.1.1 Sijainti	36
1.7 Ratojen luokitukset	9	5.1.2 Saavutettavuus	36
2 Frisbeegolfradan suunnittelun, toteutuksen ja ylläpidon periaatteita	10	5.1.3 Sopeuttaminen muuhun maankäyttöön	36
2.1 Ratatyyppit	10	5.1.4 Radan tyyppi ja muoto	36
2.1.1 Puistorata	10	5.2 Toimenpiteet nykyisillä frisbeegolfradoilla	36
2.1.2 Metsärata	10	5.2.1 Turvallisuus ja eri toimintojen yhteensovittaminen	36
2.1.3 Peltorata	10	5.2.2 Pintojen korjaus	36
2.1.4 Kaupunkiradat	10	5.2.3 Opasteet ja tiedotus	37
2.2 Sijainti	11	5.3 Tutkitut mahdolliset uusien ratojen sijaintipaikat	38
2.3 Suunnitteluratkaisut	11	6 Ehdotus perustettavista frisbeegolfradoista	40
2.3.1 Radan koko ja muoto	11	6.1 Kivikon ratasuunnitelma	40
2.3.2 Radan pinnat ja rakenteet	12	6.2 Kerro kartalla -kyselyn tuloksia	40
2.3.3 Radan kalusteet	13	6.2.1 Vastaajatietoja	40
2.3.4 Turvallisuus ja viihtyisyys	13	6.2.2 Kommentit	41
2.4 Ylläpito, hallinto ja sopimuskäytäntö	14	6.2.3 Väyläkohtaiset kommentit	41
2.5 Esimerkkejä hyvistä radoista	14	6.2.4 Päätelmät kommentteista	43
2.5.1 Mukkulan rata Lahdessa	15	6.3 Vuosaaren rata	44
2.5.2 Lausteen rata Turussa	16	6.4 Frisbeegolfalueiden tavoiteverkosto Helsingissä	45
2.5.3 Meri-Toppilan ja Hiiroksen radat Oulussa	17	6.4.1 Frisbeegolfin harjoituspaikat	46
3 Helsingin frisbeegolfalueet	18	6.4.2 Tavanomaiset frisbeegolfradat	46
3.1 Naapurikuntien radat ja ratahankkeet	18	6.4.3 Vaativan tason frisbeegolfradat	46
3.2 Kohdekortit	20	7 Kivikon frisbeegolfrata	47
3.2.1 Haagan puiston frisbeegolfin harjoitusalue	20	Lähdeluettelo	47
3.2.2 Meilahden frisbeegolfrata	22	Liite 1:	
3.2.3 Munkkiniemen frisbeegolfrata	24	Kivikon frisbeegolfradan väyläkartta sekä rakenteiden tyyppipiirustukset	
3.2.4 Savelanpuiston frisbeegolfin harjoitusalue	26		
3.2.5 Siltamäen frisbeegolfrata	28		
3.2.6 Talin frisbeegolfpuisto	30		
3.2.7 Töölö, Sibeliuksen puiston frisbeegolfin harjoitusalue	32		

Johdanto

Frisbeegolfin harrastajamäärät ja kiinnostus lajia kohtaan ovat kasvussa. Viime vuosina Helsingin rakennusvirasto ja liikuntavirasto ovat saaneet runsaasti yhteydenottoja lajin harrastajilta, jotka toivovat uusia ratoja helpottamaan lisääntyvää ruuhkaa nykyisillä radoilla. Samaan aikaan nykyisistä radoista on saatu myös negatiivista palautetta. Frisbeegolfin peluu on koettu paikoin vaarallisena tai muuten häiritsevänä toimintana.

Helsingin frisbeegolfrataselvityksen tarkoitus on kartoittaa nykyisten ratojen tilanne sekä tavoitteet uusien ratojen järjestämisestä tulevaisuudessa. Selvitysraportti sisältää myös kuvauksen lajista, sekä ratojen suunnittelun, toteutuksen ja ylläpidon periaatteita.

Uusien ratojen mahdollisiksi sijaintipaikoiksi valikoituivat Kivikon ja Vuosaaren liikuntapuistot ympäristöineen. Osana selvitystä tehtiin Kivikkoon alustava ratasuunnitelma, joka asetettiin asukkaiden ja harrastajien nähtäväksi ja kommentoitavaksi Kerrokartalla -osallistumiskanavan kautta. Saadusta palautteesta koottiin yhteenveto, jonka perusteella rataluonnosta muokattiin.

Frisbeegolfrataselvityksen työryhmään kuuluivat Kaisu Ilonen, Nina Mouhu, Tarja Lahin ja Hannele Mäkelä Rakennusvirastosta, Antti Salaterä, Hanna Lehtiniemi ja Juha Leoni Liikuntavirastosta, Heli Rantanen Talous- ja suunnittelukeskuksesta, Anna-Kaisa Aalto ja Niina Strengell Kaupunkisuunnitteluvirastosta, lajiedustajat Anssi Sahri ja Kari Vesala Talin Tallaajat ry:stä, Samu Karanko Meilahden Mätkijöistä ja Ari Björlin Geronimo Disc Golf -yhdistyksestä sekä suunnittelijakonsultti Varpu Mikola MA-arkkitehdeilta.

Yleisten töiden lautakunta hyväksyi kokouksessaan 6.3.2012 linjauksen frisbeegolfalueista sekä Helsingin frisbeegolfrataselvityksen ohjeellisena noudatettavaksi. Liikuntalautakunta päätti kokouksessaan 27.3.2012 noudattaa Helsingin frisbeegolfrataselvitystä ohjeellisena.

1 Katsaus frisbeegolfiin

Frisbeegolf kehittyi Yhdysvalloissa 1970-luvulla. Suomeen laji tuli 1970-luvun lopussa, ja maamme ensimmäinen pysyvä frisbeegolfrata perustettiin Meilahteen vuonna 1983. Nykyisin frisbeegolfratoja tai -harjoituspaikkoja on Suomessa jo reilusti kolmatta sataa. Helsingissä varsinaisia ratoja on neljä ja harjoituspaikkoja kolme kappaletta.

Lajiseuroja on Suomessa kymmeniä. Helsingin radoilla toimii kolme seuraa, Talin Tallaajat ry, Meilahden Mätkijät ja Helsingin Frisbeeklubi ry. Frisbeegolfin kattojärjestö Suomessa on Suomen Frisbeeliitto. Lajin kansainvälinen kattojärjestö on Professional Disc Golf Association, PDGA.

Lajille on tyypillistä, että harrastajat eivät kuulu seuraan. Esimerkiksi Talin Taallaajien arvion mukaan Talin radan käyttäjistä alle 10% on seuran jäseniä.

1.1 Frisbeegolf harrastuksena ja liikuntamuotona

Frisbeegolfin suosio on kasvanut nopeasti. Harrastajien määrästä ei ole tarkkaa tietoa, mutta erilaisten arvioiden mukaan pelaajia on pääkaupunkiseudulla tuhansia. Nykyiset radat ovat kovassa käytössä, ja harrastajien määrä on jatkuvassa kasvussa.

Tyypillinen frisbeegolfin harrastaja on 12-50-vuotias poika tai mies. Lajin harrastajia löytyy kuitenkin kaikista ikäryhmistä, sekä mies- että naispuolisia.

Frisbeegolfia pelataan yleensä 2-4 henkilön ryhmissä. Kierros 18-väyläisellä radalla kestää tunnista kahteen ja puoleen tuntiin ryhmän koosta riippuen. Pelaaminen on sosiaalista, sillä kierrosta pelataan harvoin yksin. Peli kehittää tarkkuutta ja keskittymiskykyä. Heitoissa käytetään monipuolisesti vartalon lihaksia, erityisesti hartiaseudun lihaksia. Kävelyä täyden 18-väyläisen radan kiertämisestä kertyy muutamia kilometrejä.

Frisbeegolf sopii kaiken ikäisille ja kaiken kuntoisille harrastajille. Peli voi olla koko perheen tai kaveriporukan yhteinen harrastus. Alkuun varusteeksi riittää yksi kiekko, joten harrastuksen aloittaminen on edullista.



1.2 Pelin idea ja säännöt lyhyesti

Frisbeegolfin idea on sama kuin tavallisessa golfissa. Frisbee yritetään saada mahdollisimman vähin heitoin heittopaikalta koriin. Seuraava heitto aloitetaan siitä mihin edellinen kiekko pysähtyi. Väylä on suoritettu, kun frisbee osuu maalikoriin. Frisbeegolfrata koostuu useista väylistä. Täysimittaisella radalla on 18 väylää. Väylien pituus vaihtelee 50-250 metrin välillä.

Pelissä käytettävät frisbeet ovat varta vasten frisbeegolfia varten suunniteltuja kiekkoja. Oikeanlainen kiekko valitaan esimerkiksi heiton pituuden, kaartavuuden tai tuulen suunnan mukaan. Lajin harrastamisen voi kuitenkin aloittaa yhdelläkin kiekolla.

Pelin viralliset säännöt ovat kansainväliset ja ne löytyvät lajin kattojärjestön PDGA:n internet-sivuilta.

Sääntötiivistelmä

(Suomen Frisbeeliiton mukaan)

Frisbeegolfissa on tarkoitus kiertää rata läpi mahdollisimman vähin heitoin. Peli alkaa ensimmäisen väylän avauspaikalta ja jatkuu aina viimeisen väylän väylämaaliin saakka. Väylämaalina käytetään useimmiten tarkoitusta varten tehtyä maalikoria, mutta myös muita esinemaaleja (kuten puita ja pylviä) voidaan käyttää.

Pelin kulku

Peli alkaa ensimmäisen väylän avauspaikalta, eli tiiltä. Ryhmän jäsenet heittävät vuorollaan jonka jälkeen siirrytään kiekkojen luokse. Seuraava heitto lähtee siitä mihin ensimmäinen kiekko on pysähtynyt. Kauimpana korista oleva pelaaja heittää ensimmäisenä, muiden on hyvä pysyä heittävän pelaajan takana. Muista laskea heittosi.

Heittämistä jatketaan kunnes kiekko lepää maalikorissa. Kiekon tulee olla korin sisällä eikä esim. korin katolla.

Väylän jälkeen siirrytään seuraavan väylän avauspaikalle ja käytetyt heitot merkitään ylös. Radan vähimmillä heitoilla suorittanut on voittaja.

Pelaamisen vaikeuttamiseksi radoilla on puita, pensaita ja muita luonnollisia esteitä. Nämä esteet ovat oleellinen osa lajia, eikä niitä saa siirtää tai poistaa – saati vahingoittaa – kierroksen aikana.

Joillakin radoilla on myös pelikelvottomia alueita, ns. OB (Out of Bounds) -alueita. Nämä on usein merkitty kepeillä tai naruilla. Usein myös jotkut polut, tiet ja ojat muodostavat OB-rajan. Mikäli heittosi päättyy tällaiselle pelikelvottomalle alueelle, lisätään tulokseesi yksi rangaistusheitto. Peliä jatketaan siitä, mistä kohtaa heittosi meni pelikelvottomalle alueelle. Voit myös halutessasi heittää uudelleen samasta paikasta, kuin mistä heitit edellisen heittosi.

lähde: Suomen Frisbeeliitto

1.3 Pelimuodot

Frisbeegolfin pelimuotoja yksinpelin lisäksi ovat parigolf ja joukkuegolf. Parigolfin joukkueessa on kaksi pelaajaa, jotka pelaavat toista kahden hengen joukkuetta vastaan. Parigolfin useista pelitavoista suosituin on Best Shot, jolloin molemmat pelaajat heittävät aloitusheiton. Pari valitsee itse kumman heittämän kiekon paikalta he jatkavat peliä.

Joukkuegolfissa joukkueen muodostaa yleensä viisi pelaajaa, mutta myös kolmen tai neljän hengen joukkueet ovat mahdollisia. Joukkueen pelaajat numeroidaan ykkösestä eteenpäin. Peliparit muodostuvat vastakkain pelaavien joukkueiden saman numeroisista pelaajista. Peli etenee reikäkohtaisesti. Pelaaja saa joukkueelleen pisteen jokaiselta voittamaltaan reiältä. Eniten pisteitä saanut joukkue voittaa.

Lisää tietoa pelimuodoista löytyy Suomen Frisbeeliiton internet-sivuilta.

1.4 Etiketti

Koska frisbeegolfia pelataan yleisillä alueilla, on tärkeää, että pelaajat noudattavat tiettyjä hyviä tapoja. Suomen Frisbeeliitto sekä lajiseururat ovat laatineet ohjeita pelaajille, joita noudattamalla peli kulkee hyvin eikä häiriöitä aiheudu. Pahimmillaan alueen muiden käyttäjien valitukset tai ylläpidon kohonneet kustannukset voivat johtaa väylien tai koko radan poistamiseen.

Etiketin tärkeimpiä kohtia ovat muiden puiston käyttäjien ja muiden pelaajien huomioiminen. Varomattoman pelaajan heittämä frisbee voi osua ulkoilijaan tai toiseen pelaajaan. Roskaaminen ja kasvillisuuden tuhoaminen tuomitaan yksiselitteisesti. Etiketissä myös muistutetaan merkkaamaan omat kiekot nimellä ja puhelinnumerolla, jotta kadonneet kiekot on mahdollista palauttaa niiden oikeille omistajille.

Viereisellä sivulla: Talin viikkokisojen osallistujia odottelemassa kilpailun alkua.

Alla: Talin frisbeegolfradalla on etiketti näkyvällä paikalla.





1.5 Kilpailutoiminta

Frisbeegolfseurat voivat järjestää viikoittain pidettäviä viikkokilpailuja ja harrastelijakisoja. Esimerkiksi Talin radalla pelataan joka torstai kaikille avoimet viikkokisat. Suomen frisbeeliitto ry järjestää vuosittain frisbeegolfin SM-kilpailun. Lisäksi liitto ylläpitää A- ja B-tason kisoja. Kansallisen tason kilpailuja ovat esim. Frisbee Point Tour ja Discmania Tour.

Euroopan laajuudessa EuroTourissa järjestetään vuosittain 8-10 kilpailua, joista yksi on joka vuosi pidetty Suomessa. Lisäksi Euroopan mestaruudesta pelataan joka toinen vuosi. Viimeksi vuonna 2005 on kilpailu pidetty Suomessa Tampereella.

Kansainväliset PDGA Major -turnaukset ovat lajin arvostetuimpia kilpailuja. Major-turnauksia järjestetään vuosittain vain 4-5 koko maailmassa. Yksi näistä turnauksista on joka toinen vuosi Nokiolla järjestettävä European Open. Ruotsin Skellefteåssa järjestetään parin vuoden välein Scandinavian Open -turnaus. Nämä ovat ainoat Euroopassa järjestettävät Major-kilpailut. Muut Major-turnaukset sijoittuvat Yhdysvaltoihin ja Japaniin, esimerkiksi lajin MM-kilpailut on toistaiseksi aina järjestetty Yhdysvalloissa. Frisbeegolfin arvostetuin kilpailu on vuosittain Etelä-Carolinassa pelattava U.S. Disc Golf Championships.

1.6 Frisbeegolfia sivuavat lajit

Frisbeegolf on vain yksi frisbeenheiton muoto. Muita frisbeenheiton kenttä- ja yksilölajeja ovat tarkkuusheitto, pituusheitto, koppauskilpailu, freestyle, discathon ja tuplakiekko. Tunnetuin frisbeellä pelattava joukkuepeli on ultimate.

1.7 Ratojen luokitukset

Frisbeegolfratoja voidaan luokitella niiden ominaisuuksien mukaan. Eri puolilla maailmaa käytetään erilaisia luokitustapoja. Luokituksessa huomioidaan esimerkiksi radan vaikeusaste, pituus, varustelutaso ja soveltuvuus kilpailuiden järjestämiseen. Suomen frisbeegolfradoilla ei ole virallisia luokituksia, sillä Suomen Frisbeeliiton työ luokituksen kehittämiseksi on vielä kesken.

2 Frisbeegolfradan suunnittelun, toteutuksen ja ylläpidon periaatteita

2.1 Ratatyypit

Frisbeegolfratojen tyypit voidaan karkeasti jakaa neljään ryhmään: puisto-, metsä-, pelto- ja kaupunkiratoihin. Useimmat radat ovat näiden sekoituksia.

2.1.1 Puistorata

Puistorata on puistossa tai vaihtelevassa kulttuuriympäristössä sijaitseva rata. Puistoradalle tyypillistä on avoimien, puoliavoimien ja suljettujen tilojen vaihtelu. Kasvillisuuden lisäksi maastonmuodot ja korkeuserot tuovat haastetta radan suorittamiseen. Väylät ovat tyypillisesti nurmipintaisia ja hoidettuja.

2.1.2 Metsärata

Metsärata sijaitsee nimensä mukaisesti ainakin suurelta osin metsäisessä luonnonläheisessä ympäristössä. Useimmiten metsärata pystytään olemassa olevaan metsään, jota muokataan vain välttämättömiltä osin. Radan tekee haasteelliseksi runsas puusto sekä maaston muodot. Ne rajoittavat sekä näkyvyyttä että kiekon liitoreittiä. Metsäradoilla hoidon taso voi olla puistoratoja matalampi.

2.1.3 Peltorata

Peltorata sijaitsee avoimella alueella. Radalla ei ole näkö- tai liitoesteitä, ja pinnanmuodot ovat suhteellisen tasaiset. Haastetta voivat luoda kaartavat väylät ja puuryhmät.

2.1.4 Kaupunkiradat

Yleensä frisbeegolfradat sijaitsevat laajoilla puisto- ja virkistysalueilla. Jos rata sijaitsee hyvin tiiviisti rakennettuun ympäristöön liittyvillä viheralueilla tai jopa rakennusten lomassa, voidaan puhua kaupunkiradasta. Pysyvät kaupunkiradat soveltuvat lähinnä suljetuille ja valvotuille alueille, esimerkiksi Yhdysvalloissa on joitakin kaupunkiratoja yliopistojen kampusalueilla. Kilpailuja ja tapahtumia varten voidaan pystyttää väliaikaisia kaupunkiratoja.

Urbaani frisbeegolf on frisbeegolfin alalaji, joka perustuu liikuteltaviin koreihin ja muunneltaviin ratoihin. Peliä pelataan esimerkiksi iltaisin ja öisin tyhjiillä parkkipaikoilla. Korina voi olla oikea siirrettävä kori tai vaikkapa ostoskärryt.



Hyvä esimerkki puistomaisesta radasta on Tali. Talin radasta osa on avointa peltomaista osuutta, jossa puuryhmät rajaavat reuna-alueita, osa on puoliavointa puistometsää, jossa metsiköt reunustavat väyliä ja osa metsää, jossa väylät kuitenkin ovat pääosin avoimia ja nurmipintaisia.



Vain pieni osa Talin radasta sijoittuu tiheimmän metsikön sisään puuston lomaan. Sen sijaan Meilahden rata sijaitsee kokonaan kalliometsässä ja on siten metsärata. Radalla ei ole juurikaan tehty toimenpiteitä sen muuttamiseksi puistomaisemmaksi, vaan väylien olemuksen määräävät kallion muodot ja nykyinen puusto.

2.2 Sijainti

Paras sijainti frisbeegolfradalle olisi julkisen liikenteen yhteyksien ulottuvissa sopivan etäisyyden päässä asutuksesta. Peli vaatii paljon tilaa, joten vilkkaassa käytössä olevaan puistoon frisbeegolfia ei kannata sijoittaa. Frisbeetä ei voi heittää, jos väylällä oleskelee muita ihmisiä. Viheralueen muut käyttäjät saattavat myös kokea lentävät kiekot uhkaavina. Hieman syrjäisempi viheralue soveltuu radan sijaintipaikaksi parhaiten. Syrjäisemmälle viheralueelle rata tuo lisää käyttäjiä erityisesti iltaisin, mikä lisää sosiaalista kontrollia ja voi siten vähentää ilkivaltaa ja järjestyshäiriöitä sekä lisätä turvallisuudentunnetta.

Sopivia sijaintipaikkoja voivat olla esim. laajemmat puistokokonaisuudet, taajamametsät, peltojen reunat tai suojaviheralueet.

Radan läheisyydessä tarvitaan pysäköintitilaa, sillä useat harrastajat liikkuvat henkilöautolla. Hyvä sijaintipaikka radalle olisi jonkin nykyisen tilavan pysäköintialueen tuntumassa, jolloin vältetään uuden pysäköintialueen rakentamiselta.



2.3 Suunnitteluratkaisut

Frisbeegolfia voi harjoitella muutamien korien harjoituspaikoilla tai pelata radoilla, joille on suunniteltu väylät ja tietty kiertosuunta. Mitä vaativammasta radasta on kyse, sitä tärkeämpää on löytää hyvät suunnitteluratkaisut. Onnistunut rata tarjoaa hyvät peliolosuhteet virkistävässä ympäristössä alueen kaikki käyttäjät huomioiden.

2.3.1 Radan koko ja muoto

18-väyläiselle radalle sopiva pinta-ala on 20-30 hehtaaria. Tällöin jokaiselle väylälle saadaan riittävästi tilaa ja ne voidaan sijoittaa sopivan välimatkan päähän toisistaan. Väylien risteämistä toistensa kanssa tulee välttää. Väylien pituuksien tulee vaihdella viidenkymmenen ja kahdensadanviidenkymmenen metrin välillä. Kilpatasoista rataa perustettaessa on tärkeää, että joukkoon saadaan riittävästi myös pitkiä, 150-250m väyliä. Haastetta väylille tuovat myös vaihtelevat maaston muodot ja monipuolinen kasvillisuus.

Radalla olisi hyvä olla selkeä kokoontumispaikka, josta kierros alkaa ja johon se päättyy. Mikäli väylät voidaan järjestellä lenkeiksi, joiden keskipisteenä kokoontumispaikka on, sitä parempi. Mikäli radalla on aktiivista seuratoimintaa, tarvitaan tukikohtarakennus. Luontevin paikka tukikohtarakennukselle on kokoontumispaikka.

Ylläpidon helpottamiseksi ja viihtyisyyden parantamiseksi olisi alueella hyvä olla kunnallistekniikka. Wc-tilojen, puhtaan veden ja sähkön tarve korostuu kilpailuja järjestettäessä. Kasteluvettä saatetaan tarvita myös ennen tärkeitä kilpailuja, vaikka normaaliolosuhteissa aluetta ei kasteltaisi.

Töölön Sibeliuksen puistossa on muutamia harjoituskoreja. Puistossa näkyy harvoin frisbeegolfin harrastajia. Turistiryhmien kansoittama puisto sopii huonosti frisbeegolfin harrastuspaikaksi.

2.3.2 Radan pinnat ja rakenteet

Frisbeegolfradalla kohdistuu kova kulutus heittopaikoille ja korien ympäristöön. Myös siirtymille väylien välillä voi muodostua polkuja.

Heittopaikkojen tulee olla tasaisia, ja niillä tulee olla hyvä pitävyys jalan alla. Pintamateriaalin tulee kestää kulutusta. Harrastajien kokemusten mukaan paras pintamateriaali heittopaikalle on tekonurmi. Muita sopivia materiaaleja ovat esim. betoni tai asfaltti. Alusta on perustettava hyvin, ettei tekonurmeen tule painumia tai betoniin halkeamia. Mikäli heittopaikka sijaitsee hyvin epätasaisessa maastossa, kuten kalliolla, voidaan paikalle rakentaa tasanne esim. puusta. Puutaso on liukkauden estämiseksi hyvä vielä päällystää tekonurmella.

Heittopaikan sopiva koko määrittyy väylän pituuden ja haastavuuden mukaan. Pitkää heittoa varten tulee heittopaikalla olla tilaa runsaasti. PDGA:n suosituksen mukaan alustan enimmäiskoko on leveydeltään edestä n. 2m, takaa n. 3,5m ja pituudeltaan n. 6,5m. PDGA:n suosittelema peruskoko heittoaalustalle on 1,8x3m.

Helsingin radoilla on käytetty yleisesti 1,5x2,4m kokoista betonilaattaa heittoaalustana. Se on kuitenkin pitkiä heittoa varten pienehkö, ja maan ympäriltä kuluu helposti kuopalle. Harrastajilla on hyviä kokemuksia 2x4m kokoisista heittoaikoista, joten sitä voi pitää suositeltavana heittoaalustan kokona.

Korien ympäristön nurmi tulee perustaa kunnolla, jotta se kestää kulutusta. Korille voidaan tehdä perustukset samalle väylälle kahteen tai kolmeen paikkaan, jolloin korin sijaintia voidaan muuttaa ja siten yhteen pisteeseen kohdistuvaa kulutusta vähentää. Korin ympäristö on myös mahdollista päällystää tekonurmella halkaisijaltaan n. neljän metrin alueelta.

Koreiksi kannattaa asentaa laadukkaat PDGA:n hyväksymät korit, jotta rataa voidaan tarvittaessa käyttää arvokilpailujen tapahtumapaikkana.

Esimerkiksi betoni on hyvä pintamateriaali heittopaikalle. Kuvassa näkyy Helsingissä yleisesti käytetty 1,5x2,4m kokoinen betonilaatta Talin radalla.





Talin radalla on vaihteleva valikoima penkkejä lähes jokaisella tii-paikalla.



Lahden Mukkulän radalla on väyläkohtainen opastus. Kuva: Lahden FrisbeeClub ry

Siltamäen aluepuistoon on sijoitettu syväkeräysastioita reittien risteyskohtiin. Tiiauspaikka näkyy roskiksen takana.



2.3.3 Radan kalusteet

Ilmoitustaulun luontevin paikka on kokoontumispaikassa. Ilmoitustaululle ripustettavaa pysyvää informaatiota ovat ratakartta, pelin säännöt ja käyttäytymisetiketti. Lisäksi ilmoitustaululla voidaan esim. tiedottaa ajankohtaisista tapahtumista. Ilmoitustaulun lisäksi olisi radalla hyvä olla väyläkohtaiset opasteet jokaisella heittopaikalla, sekä tarvittaessa siirtymisohjeet korin luona. Mikäli radasta on saatavilla tietoa internetissä, on sivun osoite hyvä merkitä radalle näkyviin.

Kokoontumispaikalle kannattaa järjestää riittävästi penkkejä ja pöytiä oleskelua varten. Penkkejä olisi hyvä olla radalla muuallakin, esim. tii-paikoilla, sillä toisinaan radalla voi olla ruuhkaa, ja pelaajat joutuvat odottamaan vuoroaan. Penkkien sijoittelussa tulee kuitenkin huomioida muut ulkoilijat ja turvallisuus, penkkejä ei tule sijoittaa väylille tai korien läheisyyteen. Roskiksia tulee sijoittaa radalle riittävästi, joko heittopaikoille tai luontaisille kulkureiteille. Ensisijaisesti suositellaan käytettävän syväkeräyssäiliöitä.

Löytökiekkolaatikko radalla on tarpeen, sillä kiekot häviävät helposti. Luontevin sijaintipaikka löytökiekkolaatikolle on kokoontumispaikan luona.

Kalusteiden valinnassa noudatetaan Helsingin kalustelinjausta. Kalusteiden värinä tulee käyttää tummanharmaata sävyä RAL 7021.

2.3.4 Turvallisuus ja viihtyisyys

Onnettomuudet frisbeegolfradoilla ovat hyvin harvinaisia. Pelaajille voi sattua venähdyksiä tai nyrjähdyksiä, urheiluvammoja ilmenee lähinnä kovatasoisilla pelaajilla. Tasaiset heittopaikat ja suunnitellut siirtymäreitit väylien välillä voivat vähentää onnettomuusriskiä.

Muut ulkoilijat kokevat lentävät kiekot toisinaan uhkana. Sivullisiin kohdistuvien onnettomuuksien välttämiseksi väylien hyvästä näkyvyydestä tulee huolehtia. Koria ei koskaan sijoiteta paikkaan, jonne tähdätessään pelaaja voisi osua kiekollaan ohikulkijaan. Väylä voi ylittää ulkoilureitin vain sellaisissa tapauksissa, joissa heittäjällä on esteetön näkyvyys, ja hän voi olla varma muiden ulkoilijoiden turvallisuudesta.

Frisbeegolf on tärkeä osa pelaajien vapaa-aikaa ja virkistytymistä. Peliympäristön tulee olla viihtyisä ja terveellinen. Meluisa, saasteinen tai vaarallinen paikka ei sovellu radan paikaksi.

2.4 Ylläpito, hallinto ja sopimuskäytäntö

Helsingin liitokiekkoradat sijaitsevat pääosin Katu- ja puisto-osaston hallinta-alueella. Ainoastaan pieni osa Siltämäen radasta on sijoitettu Liikuntaviraston hallitsemalle alueelle. Katu- ja puisto-osasto vastaa alueiden ylläpidosta lukuun ottamatta Talin rataa, jonka ylläpidosta vastaa Talin Tallaajat ry. Tarvittaessa kaupunki on osallistunut myös Talin radan ylläpitoon, esimerkiksi kun on tarvittu suuria koneita, puiden kaatoa tms.

Talin Tallaajat osallistuvat Siltämäen radan ja Meilahden Mätkijät Meilahden radan kehittämistyöhön. Toimenpiteet toteuttaa ja kustantaa kaupunki.

Ratojen korit ovat kaupungin omistuksessa lukuun ottamatta Meilahden ja Talin ratoja. Talin korit ovat Talin Tallaajien omat, Meilahden korit ovat Liitokiekkoliiton ja Meilahden Mätkijöiden omistuksessa. Talin ja Meilahden seurat myös vastaavat korien ja heittopaikkojen ylläpidosta. Muissa puistoissa korien ja heittopaikkojen ylläpito ei kuulu puistojen nykyiseen ylläpito-ohjelmaan. Näiden puistojen hoito-ohjelmaan on lisättävä myös korien huolto ja kunnon tarkistus sekä heittopaikkojen ylläpito. Radan ylläpidosta koituvat kustannukset on huomioitava myös ylläpidon rahoitusta suunniteltaessa.

Ratojen hallinnan ja ylläpidon nykyinen sopimuskäytäntö on vaihteleva. Talin Tallaajat ry:llä on sopimus koko rata-alueen ylläpidosta sekä vuokrasopimus tukikohtarakennuksen maatalasta. Meilahden Mätkijöillä on sopimus korien sijoittamisesta maastoon. Sopimuksille tulisi löytää yhtenevä ja selkeä linjaus. Uutta sopimuskäytäntöä valmistellaan Rakennusviraston Katu- ja puisto-osastolla.



2.5 Esimerkkejä hyvistä radoista

Eri puolilla Suomea on järjestetty useita kansainvälisen tason kilpailuja frisbeegolfissa. Hienoja kansainväliset standardit täyttäviä ratoja on esimerkiksi Lahdessa, Turussa, Oulussa ja Vihdissä. Nokialla on Masters-tason turnauksia järjestetty väliaikaisella radalla. Talin rata Helsingissä on yksi Suomen arvostetuimmista radoista.

Lajin alkuperämaassa Yhdysvalloissa on kymmeniä erinomaisiksi tunnustettuja ratoja. Pari esimerkkiä Yhdysvaltojen radoista ovat 80-luvulla perustettu De Laveaga Santa Cruzissa Kaliforniassa ja PDGA International Disc Golf Center Applingissa Georgiassa. Euroopassa frisbeegolfin suosio on melko Pohjoismaakeskeistä. Ruotsin radoista mm. Järva Tukholmassa ja Skellefteå saavat runsaasti kehuja harrastajilta.

Vasemmalla alhaalla: Talin Tallaajien radallaan suorittamista ylläpitotöistä merkittävin on säännöllinen nurmikon leikkaus.

Oikealla alhaalla: Siltämäen radalla rinteeseen sijoittuvan heittopaikan ympäristö on kulunut pahasti.



2.5.1 Mukkulan rata Lahdessa

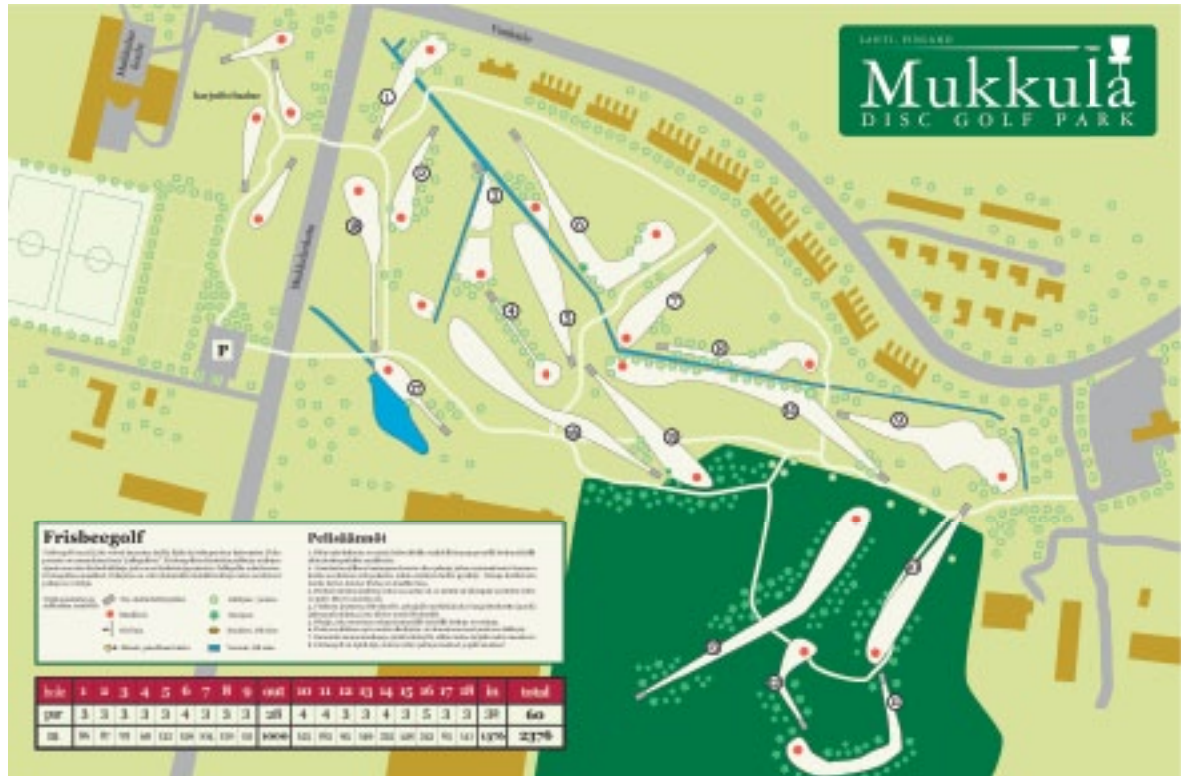
Mukkulan 18-väyläinen frisbeegolfrata on rakennettu entiselle golfkentälle. Alueen historia golfkenttänä on luonut hyvän pohjan frisbeegolfradalle, vaikka välillä alue olikin päässyt metsittyneeseen tilaan. Kunnostustoimien jälkeen alue on jälleen vaihtelevan puistomainen.

Radalla toimiva Lahden FrisbeeClub ry järjestää radalla kilpailu- ja talkootoimintaa. Seuralla on radan yhteydessä tukikohtarakennus. Lahden Vihertoimi vastaa alueen ylläpidosta, kuten nurmikon leikkuusta, roskisten tyhjennyksestä ja tarvittavista rakennustöistä. Seura osallistuu radan ylläpitoon esimerkiksi keräämällä roskaa alueelta päivittäin, kitkemällä bunkkereita, raivaamalla vesakkoa jne.

Mukkulan rata on tasokas ja kansainväliseen kilpailutoimintaan soveltuva. Radan heittopaidat ovat tekonurmella vahvistetut. Radalla on erinomainen väyläkohtainen opastus.



Mukkulan radan ratakartta ja valokuvia radalta. Lahden FrisbeeClub ry



2.5.2 Lausteen rata Turussa

Lausteen rata on rakennettu puistoalueelle, joka aiemmin oli hoitamaton ja vähän käytetty. 24-väyläisen radan perustamisen yhteydessä kaadettiin joitakin puita, raivattiin vesakkoa, tehtiin uusia istutuksia sekä lisättiin roskakoreja ja penkkejä. Nykyisin alue on puistomaista ja metsäistä maastoa. Radan heittopaikat ovat tekonurmipintaiset, ja jokaisella väylällä on opastus.

Alueen ylläpidosta vastaa Liikuntapalvelukeskus. Hoitotoimenpiteistä merkittävin on nurmen leikkaus n. kolme kertaa kesässä. Seura osallistuu radan säännölliseen ylläpitoon esimerkiksi keräämällä roskia ja huolehtimalla korien kunnosta. Seura järjestää talkoita n. kahdesti vuodessa. Liikuntapalvelukeskus avustaa työvaiheissa ja hankinnoissa seuran toiveiden mukaan.

Turun Liikuntapalvelukeskuksessa on käyty keskustelua, että radalle budjetoitaisiin oma määrärahasa. Toiminta radalla on aktiivista ja seuralla on jatkuvasti uusia kehittämissuunnitelmia radan suhteen. Toistaiseksi varat ovat tulleet yleisestä ylläpidosta.

Lausteen radan ratakartta ja valokuvia radalta.

Valokuvat: Anssi Virta

Ratakartta: Frisbeegolfseura 7k ry



Frisbeegolfradan suunnittelu, toteutuksen ja ylläpidon periaatteita

2.5.3 Meri-Toppilan ja Hiiroseen radat Oulussa

Oulussa sijaitsee kaksi kansainvälisen tason 18-väyläistä rataa. Molemmilla radoilla toimii kaksi aktiivista seuraa, Oulun Frisbeeseura ja BSC Disc Golf Team. Seurat järjestävät radoilla esim. viikkokilpailuja. Radoilla ei ole seuroille tukikohtarakennuksia.

Kuten Lahden Mukkulan rata, myös Oulun Hiiron rata on perustettu entiselle golfkentälle. Haastavalla radalla on sekä avoimia puisto-osioita että vaikeita metsäväyliä.

Meri-Toppilan rata on perustettu vuonna 2007 ja se sijaitsee nimensä mukaisesti meren rannalla. Vuoden 2011 frisbeegolfin Suomenmestaruuskilpailut järjestettiin Meri-Toppilan radalla.

Ratojen kalusto on kaupungin Liikuntatoimen omistuksessa. Katu- ja viherpalvelut vastaa kummankin radan ylläpidosta. Seurat vastaavat molempien ratojen rakenteiden kunnosta ja hoitavat muutamien metsäväylien niiton, kaiken muun niiton ja nurmikon leikkuun tekee kaupunki.

Ylimpänä: Talvipeliä Meri-Toppilan radalla. Kuva: Oulun frisbeeseura ry

Toiseksi ylimpänä: Hiiroseen radan tekonurmipintainen heittäpaikka ja väylän opaste. Kuva: Riku Kaajakari

Oikealla: Meri-Toppilan ratakartta

Alla: Hiiroseen ratakartta

Oulun frisbeeseura ry



3 Helsingin frisbeegolfalueet

Vuoden 2011 lopussa Helsingissä oli neljä frisbeegolfrataa ja kolme frisbeegolfin harjoituspaikkaa. Alueet on merkitty viereisen sivun karttaan. Alueet on esitelty tarkemmin seuraavien sivujen kohdekorteissa.

Frisbeegolfalue	Tyyppi	Korien määrä
Haaga, Haagan puisto	harjoitusalue	6
Meilahti, Meilahdenpuisto	rata	16
Munkkiniemi, Munkinpuisto	rata	9
Savela, Savelanpuisto	harjoitusalue	4
Siltämäki, Siltämäen aluepuisto	rata	18
Tali, Talinhuippu	rata	18
Töölö, Sibeliuksen puisto	harjoitusalue	2

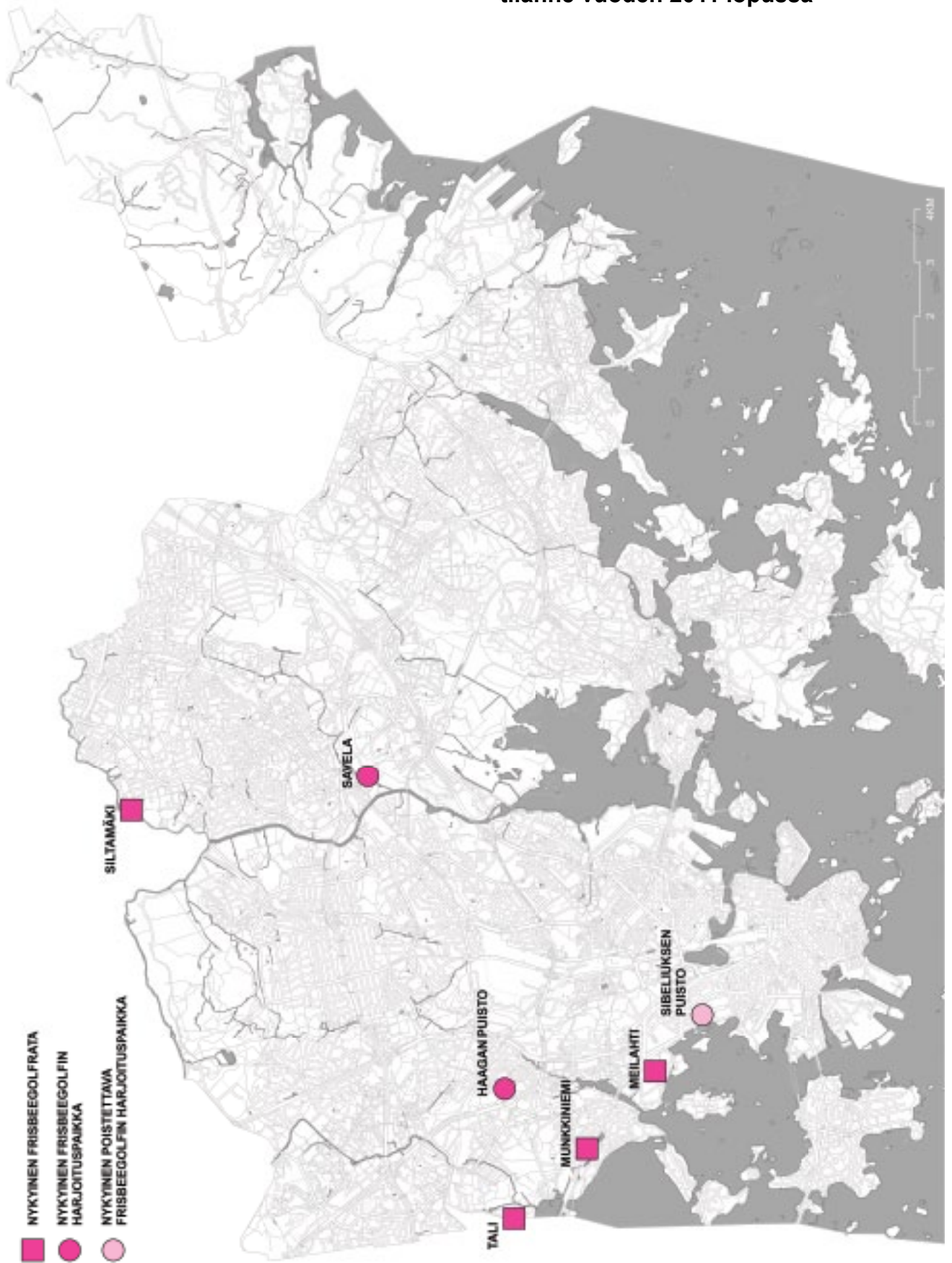
3.1 Naapurikuntien radat ja ratahankkeet

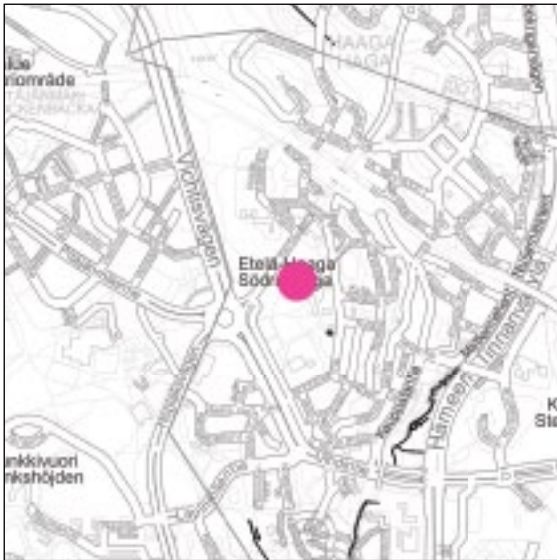
Vantaalla on kaksi 10-väyläistä frisbeegolfrataa, Päiväkummussa ja Simonmetsässä. Kaupungilla on alustavasti suunnitteilla uusi rata Pitkäsuon luontovirkistysalueelle. Uusista radoista on tullut runsaasti aloitteita, mutta sopivaa tilaa radoille on ollut vaikea löytää. Erityisesti Länsi-Vantaalla on vajausta radoista.

Espoossa on Oittaaan ulkoilualueella 9-väyläinen rata. Radan soveltuvuutta Mankkaalle on selvitetty, mutta hanke on pysähtynyt. Hanke ei edennyt asukkaiden kuulemiseen saakka.

Sipoon Söderkullaan on keväällä 2011 avattu 12-väyläinen frisbeegolfrata.

Kartta Helsingin frisbeegolfalueista, tilanne vuoden 2011 lopussa





3.2 Kohdekortit

3.2.1 Haagan puiston frisbeegolfin harjoitusalue

Osoite: Isonnevantie

Harjoituskorien määrä: 6

Radan kokonaispituus: Ei merkittyä rataa

Ratatyyppi: Puistorata

Seura: -

Kasvillisuus:

Lehti- ja havupuuryhmiä, nurmikkoa

Heittopaikkojen pintamateriaali:

Nurmi, ei määriteltyjä heittopaikkoja

Roska-astiat: Puistokäytävien varsilla

Penkit ym. kalusteet:

Puistokäytävien varsilla

Opasteet: -

Liikenneyhteydet:

Bussi, lähijuna, polkupyörä, henkilöauto

Asemakaavamerkintä:

PI istutettava puistoalue. Alueelle on tekeillä uusi asemakaava, kaavaehdotuksen mukaan alue on VU-alueita

Vastuuhallintokunta:

Korit ovat Haagan peruskoulun omistuksessa. Koulu on saanut korit lahjoituksena Katu- ja puisto-osastolta. Koulu on pystyttänyt korit ja vastaa niiden ylläpidosta. Korit sijaitsevat HKR:n puistoalueella.

Alueella on vireillä suuri kaavamuutos, jonka seurauksena puistoalue tulee muuttumaan. Alueen vastuuhallintokunnaksi tulee Liikuntavirasto. Muutokset alueella tulevat vaikuttamaan myös frisbeegolfkorien sijoitteluun.

Sopimukset: -

Hoitoluokka:

A2 käyttöviheralueet, A3 käyttö- ja suojaviheralueet





Kohteen kuvaus

Haagan puiston frisbeegolfkorit eivät muodosta yhtenäistä rataa. Korit on sijoitettu urheilukentän laidalle sekä avoimille että puustoisille alueille. Harjoituspaikka soveltuu lähinnä aloittelijoille.

Tavoitteet

Alueella on vireillä suuri kaavamuutos. Uuden liikuntapuiston toteuttaminen alueelle alkaa n. 2014-2015. Siihen asti harjoittelupaikka voi toimia nykyiseen tapaan. Liikuntapuiston suunnittelun yhteydessä frisbeegolfkori määrä ja sijoittelu alueella mietitään uudelleen. Todennäköisesti alueella voidaan edelleen säilyttää pienempi frisbeegolfin harjoituspaikka.

Toimenpiteet

Haagan peruskoulu vastaa korien kunnosta sekä korien asennusten tukevuudesta.



3.2.2 Meilahden frisbeegolfraita

Osoite: Meilahdenpuisto

Väylien määrä: 16

Radan kokonaispituus: 1010m

Ratatyppi: Metsärata

Seura: Meilahden Mätkijät

Kasvillisuus:

Mäntyvaltaista kalliometsää, kenttäkasvillisuus vaihtelee jäkälistä ja sammalesta varvikkoon ja niittyyn

Heittopaikkojen pintamateriaali:

Kallio/metsänpohja, heittopaikkoja ei ole rakennettu

Roska-astiat:

Ulkoilureittien varsilla, roska-astioita on tarkoitus lisätä

Penkit ym. kalusteet:

Ulkoilureittien varsilla, tii-paikoilla ei penkkejä

Opasteet:

Ratakartta netissä ja tenniskahviossa, kallioon maalattuja opasteita

Liikenneyhteydet:

Raitiovaunu, bussi, polkupyörä, (henkilöauto)

Asemakaavamerkintä: VL lähivirkistysalue

Vastuuhallintokunta: HKR

Sopimukset:

Alun perin Liitokiekkoliitto ja LIV tekivät sopimuksen korien sijoittamisesta Meilahteen. Vuonna 1985 alueen siirryttyä HKR:n hallintoon siirtyi sopimus HKR:lle. Liitokiekkoliiton toiminnan keskittyttyä ultimateen tuli radan toimijaksi Meilahden Mätkijät.

Hoitoluokka:

B3 maisemaniitty, C2 ulkoilu- ja virkistysmetsä





Kohteen kuvaus

Suomen vanhin frisbeegolf-rata on perustettu jo vuonna 1983. Rata sijaitsee kokonaisuudessaan vaihtelevassa kalliomaastossa. Maasto ei ole muokattu rataa varten, eikä rataan korien lisäksi liity muita rakenteita.

Väljät ovat vaihtelevan pituisia ja keskimäärin haastavia korkeuserojen ja metsämaaston vuoksi. Korien sijoittelu ja harhautuneet kiekot ovat saaneet osakseen arvostelua alueen muilta käyttäjiltä, minkä vuoksi radan säilyminen alueella on ollut epävarmaa. Radalla on keväällä 2011 tehty muutoksia, joiden on tarkoitus poistaa vaaratilanteita ja konfliktipaikkoja.

Tavoitteet

Frisbeegolf ja muu ulkoilu saadaan sovitettua alueelle kaikkia osapuolia tyydyttävällä tavalla.

Toimenpiteet

Radalla tehtyjä muutoksia seurataan. Sopimusasia selkeytetään.



3.2.3 Munkkiniemen frisbeegolfrata

Osoite: Munkinpuisto, Nuottapolku 12

Väyliä määrä: 9

Radan kokonaispituus: -

Ratatyyppe: Puistorata

Seura: -

Kasvillisuus:

Monilajista puistopuustoa, reunoilla tiheämpää pensaiden rajaamaa puistometsää, niittyä ja nurmikkoa

Heittopaikkojen pintamateriaali:

Paljas maa, huonokuntoiset kumiturvalaatat

Roska-astiat: Puistokäytävien varsilla

Penkit ym. kalusteet:

Ulkoilureittien varsilla, tii-paikoilla ei penkkejä

Opasteet: Ratakartta netissä

Liikenneyhteydet:

Raitiovaunu, bussi, polkupyörä, henkilöauto

Asemakaavamerkintä: VP puisto

Vastuuhallintokunta: HKR

Sopimukset: -

Hoitoluokka:

A2 käyttöviheralueet, A3 käyttö- ja suojaviheralueet, B2 käyttöniitty, C1 lähimetsä





Kohteen kuvaus

Munkkiniemen frisbeegolfrata on perustettu jo yli kymmenen vuotta sitten. Väylien pituus vaihtelee n. 50-115m välillä. Väylät ovat pääosin avoimia, ja kokonaisuudessaan rata soveltuu hyvin aloittelijoille. Kokeneemmille harrastajille rata ei tarjoa suuria haasteita.

Puiston halki kulkee vilkas pyörätie. Puisto on myös suosittu auringonotto- ja piknik-paikka. Puiston käyttäjien runsaan määrän vuoksi on frisbeegolfin pelaaminen ruuhkaisimpina aikoina vaikeaa.

Radan heittopaikat ovat kuluneet kuopalle. Joillekin heittopaikoille on tuotu vahvistukseksi kumiturvalaattoja. Sateella vesi kerääntyy heittopaikoille lammikoiksi.

Radalla on aiemmin toiminut aktiivisesti Helsingin Frisbee Klubi. Sittemmin seuran toiminta on hiipunut. Munkinpuiston säännöllistä frisbeetoimintaa ovat Talin Tallaajien tuplakerkkopelit tiistaisin. Tuplakerkkoa ei pelata radan koreihin, vaan pelialueena käytetään puiston tasaista nurmialuetta, johon merkitään pelin ajaksi suorakaiteen muotoinen kenttä.

Radan sovittamiseksi paremmin ympäröiviin toimintoihin on linjauksiin suunniteltu muutoksia. Muutoksia ei vielä tätä raporttia kirjoitettaessa oltu toteutettu.

Puiston viereen on tekeillä asemakaavamuutos Koneen talon muuttamiseksi asunnoiksi. Suunnitellut maankäytön muutokset vaikuttavat myös viereiseen puistoon ja aiheuttavat todennäköisesti muutostarpeita frisbeegolfradalle.

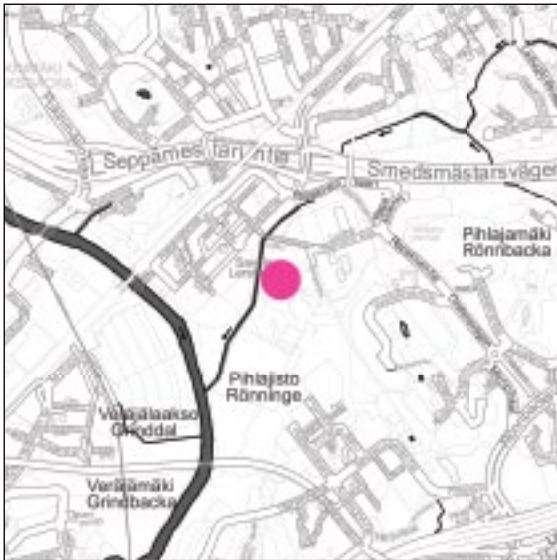
Tavoitteet

Frisbeegolf ja muu ulkoilu saadaan sovitettua alueelle kaikkia osapuolia tyydyttävällä tavalla.

Toimenpiteet

Maankäyttöön tulevia muutoksia seurataan. Radan linjausten muutostarpeet liittyvät alueen kokonaisvaltaiseen suunnitteluun.

Kuopalle kuluneet heittopaikat korjataan esim. betoni- tai tekonurmipintaisiksi. Radan opastusta parannetaan. Toimenpiteiden aikataulu riippuu laajemman alueen suunnittelun eteneemisestä.



3.2.4 Savelanpuiston frisbeegolfin harjoitusalue

Osoite:

Savelanpuisto, Lucina Hagmanin polku

Harjoituskorien määrä: 4

Radan kokonaispituus: Ei merkittävää rataa

Ratatyppi: Peltorata

Seura: -

Kasvillisuus:

Nurmi, reuna-alueilla tiheitä puuryhmiä, nurmella muutamia yksittäisiä koivuja

Heittopaikkojen pintamateriaali:

Nurmi, ei merkittäviä heittopaikkoja

Roska-astiat: Puistokäytävien varsilla

Penkit ym. kalusteet:

Puistokäytävien varsilla

Opasteet: -

Liikenneyhteydet:

Bussi, lähijuna, polkupyörä, henkilöauto

Asemakaavamerkintä: VP puisto

Vastuuhallintokunta: HKR

Sopimukset: -

Hoitoluokka:

A2 käyttöviheralueet, A3 käyttö- ja suojaviheralueet





Kohteen kuvaus

Frisbeegolfalue sijaitsee avoimella ja tasaisella nurmikentällä Pihlajamäen nuorisopuiston yhteydessä. Nuorisopuiston muita osia ovat Freestyle Park, Tyttöjen puisto, peliareena sekä nuorisokahvila. Frisbeegolf sopii luontevasti yhteen nuorisopuiston muiden toimintojen kanssa.

Korit on sijoitettu avoimelle nurmialueelle tasaisten välimatkojen päähän toisistaan. Heittopaikkoja ei ole merkitty, vaan pelaaja voi itse päättää miten alueella pelaa. Korien ketjut ovat ruosteiset.

Tavoitteet

Frisbeegolf säilyy osana Pihlajamäen nuorisopuistoa. Rataa kehitetään tarvittaessa yhteistyössä Nuorisosiainkeskuksen kanssa.

Toimenpiteet

Korien ketjut tai koko korit uusitaan. Samalla korien sijainnit ja määrä tarkistetaan.



3.2.5 Siltamäen frisbeegolfrata

Osoite: Siltamäen aluepuisto, Pallomäentie

Väylien määrä: 18

Radan kokonaispituus: 1090m

Ratatyppi: Puistorata

Harrastajien yhteystaho:

Talin Tallaajat ry

Kasvillisuus:

Tasaikäistä monilajista puustoa, joen rannassa rehevää rantalehtoa, väylät nurmipintaisia

Heittopaikkojen pintamateriaali: Betoni

Roska-astiat:

Syväjäteastioita käytävien varsilla

Penkit ym. kalusteet:

Puiston penkit uusittu vuonna 2009, tii-paikoilla ei penkkejä

Opasteet:

Ratakartta netissä, radalla ei opasteita

Liikenneyhteydet:

Bussi, polkupyörä, henkilöauto

Asemakaavamerkintä:

P puistoalue, VP puisto

Vastuuhallintokunta: HKR

Sopimukset:

HKR tehnyt sopimuksen LIV:n kanssa radan rakenteiden (3 väylää) sijoittamisesta ja niiden ylläpidosta liikuntapuiston alueella.

Hoitoluokka:

A2 käyttöviheralueet, A3 käyttö- ja suojaviheralueet





Kohteen kuvaus

Helsingin uusin, vuonna 2009 perustettu frisbeegolfrata sijaitsee 70-luvun arvoympäristöksi luokitellussa puistossa. Puistolle luonteenomaisia ovat avoimet nurmikummut sekä niitä reunustavat tasaikäiset puuistutukset. Frisbeegolfväylät on pääasiassa sijoitettu kumpujen juurille puuston ja avoimen nurmen rajapintaan.

Radan väylät ovat enimmäkseen lyhyehköjä ja helppoja, joten rata soveltuu hyvin kaiken tasoisille harrastajille, myös aloittelijoille.

Radalla ei ole säännöllistä seuratoimintaa, mutta Talin Tallaajat ovat järjestäneet radalla satunnaisesti kisoja ja koulutusta.

Joidenkin väylien välille on muodostunut nurmikolle polkuja. Monien korien ympäristöt ovat kuluneet paljaksi nurmesta.

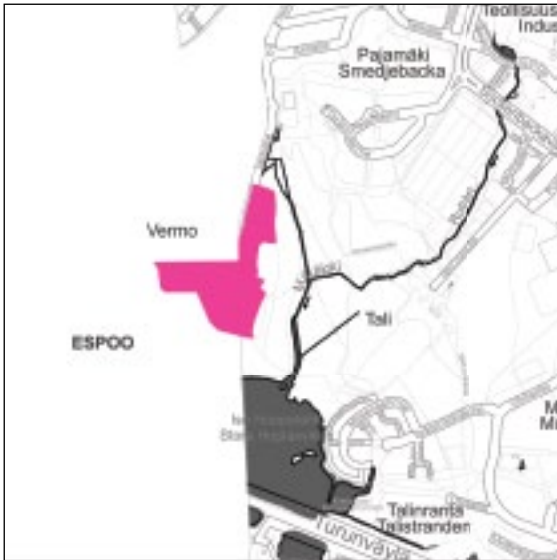
Väylien linjauksissa on ilmennyt ensimmäisten käyttökesien jälkeen runsaasti korjaustarpeita. Korjauksia on tehty kesällä 2011.

Tavoitteet

Väylien linjaukset muutetaan kaikkia puiston käyttäjiä tyydyttäväksi. Puisto ja rata pidetään hyvässä ja siistissä kunnossa.

Toimenpiteet

Radan opastusta parannetaan. Nurmen kulumista korien ympärillä vähennetään asentamalla korin ympärille n. 4 metriä halkaisijaltaan oleva tekonurmiympyrä. Selkeimmät itsestään syntyneet polut rakennetaan kivituhkapäällysteisiksi poluiksi.



3.2.6 Talin frisbeegolfpuisto

Osoite: Talinhuippu, Takkatie

Väylien määrä: 18, lisäksi harjoitusalue

Radan kokonaispituus: 1865m

Ratatyyppi: Puistorata

Seura:

Talin Tallaajat ry, seuralla on tukikohta sekä työvälinevarasto radalla

Kasvillisuus:

Tasaikäistä monilajista puustoa, väylät pääasiassa niitty- ja nurmipintaisia

Heittopaikkojen pintamateriaali: Betoni

Roska-astiat:

Puistoroskakoreja käytävien varsilla (HKR) ja tukikohdan luona (TT ry)

Penkit ym. kalusteet:

Erlaisia penkkejä lähes joka tiillä, seuran rakentamia aitoja

Opasteet:

Ratakartta netissä, huonokuntoinen ilmoitustaulu on olemassa

Liikenneyhteydet:

Bussi, lähijuna, polkupyörä, henkilöauto

Asemakaavamerkintä:

Helsingin puolella VL, Espoon puolella asemakaavoittamaton, kaavaluonnoksen mukaan radan alue olisi VL-alueita.

Vastuuhallintokunta: HKR

Sopimukset:

Voimassa oleva kirjallinen lupa alueen käytöstä, voimassa oleva vuokrasopimus tukikohdan tontinvuokrasta

Hoitoluokka:

A3 käyttö- ja suojaviherialue, B2 käyttöniitty, C2 ulkoilu- ja virkistysmetsä





Kohteen kuvaus

Frisbeegolfpuisto sijaitsee Talin täyttömäellä. Mäki on entinen kaatopaikka, joka tullaan kunnostamaan lähivuosina. Kunnostuksen ajaksi frisbeegolftoiminta poistuu alueelta.

Talin rata on monipuolinen ja haastava, ja se täyttää kansainvälisten kilpailujen standardit. Pinnanmuodoiltaan rata on kumpuileva. Väyliä reunustava puusto luo erilaisia vaikeusasteita.

Kierros radalla koostuu kolmesta erityyppisestä lenkistä. Väyliä lisäksi puistossa on lämmitteilyalue heittojen harjoittelua varten.

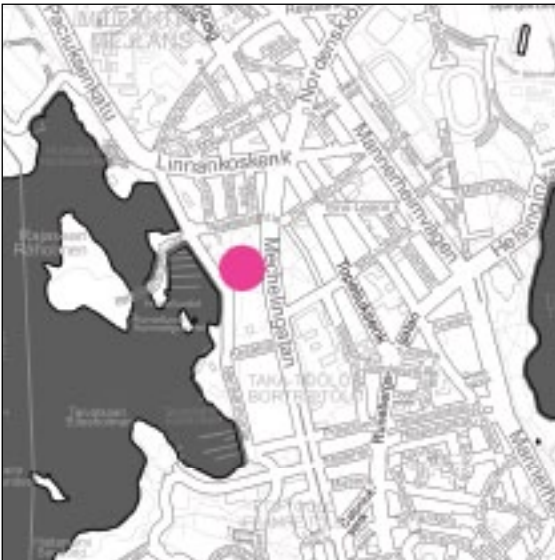
Talin Tallaajat järjestää radalla torstaisin kaikille avoimet viikkokisat. Näiden lisäksi kauden aikana pidetään muutamia harrastelijakisoja. Kansallisen tason kilpailuja radalla järjestetään noin 1-2 kertaa vuodessa ja kansainvälisiä kilpailuja keskimäärin yksi vuodessa.

Tavoitteet

Entinen kaatopaikka on määrä kunnostaa. Kunnostustyöt alkavat aikaisintaan vuonna 2014. Kunnostustöiden alkaessa Kivikon uusi rata on jo käytössä (ks. luku 6 ja kartta s.45). Kunnostustöiden jälkeen alueelle suunnitellaan uusi rata yhteistyössä harrastajien kanssa. Mikäli mäen kunnostus toteutetaan suunnitellun kaltaisena, ei alueelle enää kunnostuksen jälkeen voi istuttaa puita. Tämä mahdollisesti poistaa alueelta edellytykset kansainvälisen tason frisbeegolf radalle.

Toimenpiteet

Radan opastusta parannetaan. Mittavampia kunnostustoimenpiteitä ei kannata suunnitella radan väliaikaisen luonteen vuoksi.



3.2.7 Töölö, Sibeliuksen puiston frisbeegolfin harjoitusalue

Osoite: Sibeliuksen puisto, Töölö

Harjoituskorien määrä: 2

Radan kokonaispituus: Ei merkittyä rataa

Ratatyppi: Puistorata

Seura: -

Kasvillisuus:

Monilajisia ja vaihtelevan ikäisiä puita ja pensaita sekä koristeistutuksia, nurmikkoa

Heittopaikkojen pintamateriaali:

Ei merkittyjä heittopaikkoja

Roska-astiat: Puistokäytävien varsilla

Penkit ym. kalusteet:

Puistokäytävien varsilla, oleskelupaikoilla

Opasteet: Ei opasteita

Liikenneyhteydet:

Raitiovaunu, bussi, polkupyörä, henkilöauto

Asemakaavamerkintä: VP puisto, P puistoalue

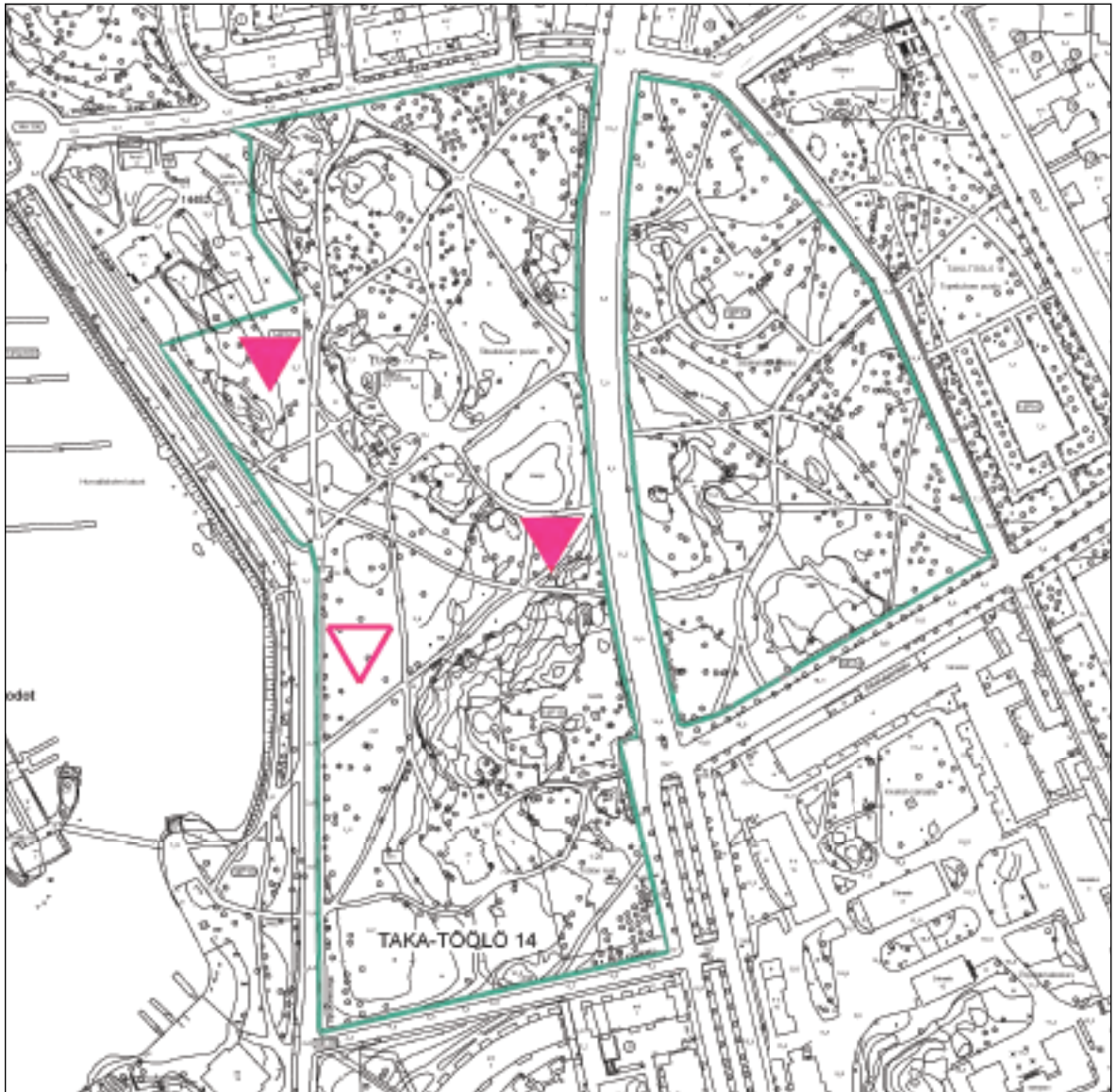
Vastuuhallintokunta: HKR

Sopimukset: -

Hoitoluokka:

A2 käyttöviheralueet, käyttö- ja suojaviheralueet A3





Kohteen kuvaus

Vilkaassa käytössä oleva puisto, jossa liikkuu runsaasti myös matkailijoita. Puisto soveltuu huonosti frisbeegolfin harjoituspaikaksi.

Sibeliuksen puistossa on joskus vuosia sitten ollut jopa yhdeksänväyläinen rata. Puistossa on myös järjestetty kilpailuja aikana, jolloin lajin suosio ei vielä ollut nykyisellä tasolla. Suuremmasta korimäärästä on jääneenä yhden korin tyhjä tolppa puiston eteläosassa.

Toimenpiteet

Rata poistetaan käytöstä. Korit asennetaan muualle Helsinkiin perustettavalle harjoituspaikalle.

4 Nykyisten frisbeegolfratojen vaikutukset ympäristöön

4.1 Vaikutukset liikenteeseen

Helsingin kaikille frisbeegolfradoille on mahdollista saapua julkisella ja kevyellä liikenteellä sekä henkilöautolla.

Parhaiden julkisen liikenteen yhteyksien varrella sijaitsevat Haaga, Meilahti ja Sibeliuksen puisto. Näihin kohteisiin on eniten julkisen liikenteen yhteyksiä, ja pysäkit sijaitsevat lähellä. Muille radoille julkisen liikenteen yhteydet ovat melko hyvät, mutta liikennevälineiden vuorovälit tai kävelymatka ovat hieman pidemmät.

Kaikki frisbeegolfin harrastuspaikat sijaitsevat kevyen liikenteen pääreittien varsilla.

Henkilöautoliikennettä radoille on eniten Talissa ja Siltamäessä. Siltamäessä pysäköinnille on tilaa liikuntapuiston pysäköintialueella, mutta Talissa tilaa on rajoitetusti. Talin pysäköinti ulottuukin suosituimpina ajankohtina pitkälle Takkointielle kadunvarsipysäköintinä. Takkointie kulkee teollisuusalueella eikä siellä ole asutusta, joten autoliikenteestä ei aiheudu merkittävää haittaa lähialueen asukkaille.

4.2 Vaikutukset maisemaan

Siltamäen aluepuisto on luokiteltu 70-luvun arvoympäristöksi. Kun rataa suunniteltiin alueelle, otettiin maisemalliset näkökohdat huolellisesti huomioon. Rata on suunniteltu kiertämään puiston laidoilla jättäen nurmikummut koskemattomiksi.

Huoliteltuun Sibeliuksen puistoon frisbeegolfratit sopivat huonosti. Ne vaikuttavat puistossa irrallisilta ja epämääräisiltä.

Muilla Helsingin radoilla ja harjoittelupaikoilla vaikutukset maisemaan eivät ole merkittäviä.

4.3 Vaikutukset kasvillisuuteen ja luonnon monimuotoisuuteen

Kenttäkasvillisuuden kuluminen on suurin frisbeegolfin aiheuttama vaikutus kasvillisuudelle. Kasvillisuus kuluu erityisesti heittopaikoilla ja korien ympärillä sekä siirtymäreiteillä korin ja seuraavan heittopaikan välillä. Erityisesti Meilahden radalla kenttäkerroksen kasvillisuus kuluu herkästi, sillä se muodostuu metsäluonnon lajeista.





Siltamäen aluepuistossa puuryhmät reunustavat maastokumpuja. Frisbeegolfrata on sijoitettu puuryhmien katveeseen kumpujen juurille.

Viereisellä sivulla: Talinhuipun ahdasta parkkipaikkaa käyttävät frisbeegolfareiden lisäksi viereisen palveluskoirien harjoituskentän käyttäjät.

Meilahdenpuiston kalliolla näkyy selkeitä frisbeegolfin harrastajien muodostamia polkuja.



Nurmipintaisilla radoilla kuluminen on vähemmän merkityksellistä. Talin radalla nurmikko on erityisen kulunutta sekä korkean käyttöasteen että nurmikon heikon perustamisen vuoksi. Munkkiniemessä erityisesti heittopaikat ovat kuluneet kuopalle.

Nurmikko ei ole kulunut merkittävästi Haagan, Savelan ja Sibeliuksen puiston harjoituspaikoilla.

Lentävät kiekot voivat toistuvasti osuessaan vahingoittaa puita ja pensaita. Suurempaa vahinkoa aiheuttavat kuitenkin pelaajat, jotka vastoin kaikkia käyttäytymissääntöjä katkovat oksia tai kokonaisia kasveja. Lähialueiden asukkaat ovat olleet huolestuneita puiden ja pensaiden kohtalosta Meilahdessa ja Siltamäessä. Muilla harrastuspaikoilla ongelmia ei ole ollut. Periaatteena on, että kaikki tarvittavat raivaus- ja karsintatyöt suunnitellaan ja toteutetaan yhteistyössä kaupungin asiantuntijoiden kanssa.

4.4 Vaikutukset virkistykseen ja terveyteen

Monet vähän ulkoilua tai liikuntaa harrastaneet ovat löytäneet frisbeegolfista itselleen sopivan liikuntamuodon. Frisbeegolfradoilla on suuri merkitys virkistys- ja liikunta-alueina, sillä harrastajia on tuhansia.

Pelaajien kannalta harrastuspaikat ovat pääasiassa virkistäviä ja turvallisia. Osa Munkkiniemen radasta sijaitsee Turunväylän melualueella. Meilahden radalla kallio voi liukkaana tai jyrkissä kohdissa olla vaarallinen. Talin radan alla sijaitsevan kaatopaikan päästöjen ei ole todettu aiheuttavan terveyshaittoja radan käyttäjille.

Muut ulkoilijat kokevat radat usein uhkana omalle turvallisuudelleen ja terveydelleen. Onnettomuuksia, joissa kiekko osuu ohikulkijaan tapahtuu hyvin harvoin. Pelko kiekon osumisesta vähentää kuitenkin alueen virkistysarvoa ulkoilijoiden kannalta. Erityisesti Meilahdenpuiston, mutta myös Siltamäenpuiston ja Munkinpuiston käyttäjät ovat olleet huolestuneita omasta turvallisuudestaan.

5 Helsingin frisbeegolfstrategia

5.1 Tavoitteet frisbeegolfratojen järjestämisestä Helsingissä

Helsingin kaupungilla on tavoitteena perustaa yksi uusi 18-väyläinen frisbeegolfrata vuoden 2012 aikana. Rata voi sijaita Rakennusviraston tai Liikuntaviraston hallinnoimalla alueella.

Tavoitteena on, että perustettava rata sekä kaikki nykyiset radat toimivat sopuosinnassa muun virkistys- ja maankäytön kanssa.

5.1.1 Sijainti

Nykyiset frisbeegolfradat sijaitsevat Länsi- ja Pohjois-Helsingissä. Suurin tarve uudelle radalle on Itä-Helsingissä, jossa ei vielä ole edes muutaman korin harjoituspaikkaa.

5.1.2 Saavutettavuus

Metroradan varrella ei ole vielä frisbeegolfin harrastusmahdollisuutta. Metroasemien seudut ovat jo niin tiiviisti rakennettuja, että tilaa uudelle frisbeegolfradalle ei ole. Metron liityntälinjabusseilla on kattava verkosto, joten uusi rata tulisi sijoittaa niiden ulottuviin.

Hyvistä kevyen liikenteen yhteyksistä on huolehdittava. Mielellään uusi rata tulisi sijoittaa kevyen liikenteen pääreitit tuntumaan. Uuden radan halki ei ole suositeltavaa linjata kevyen liikenteen pääväyliä.

Koska osa harrastajista saapuu radalle omalla autolla, tarvitaan tilaa pysäköintiin. Esimerkiksi liikuntapuistot nykyisine pysäköintialueineen soveltuisivat hyvin uusien ratojen sijoituspaikoiksi, sillä silloin välttyttäisiin uusien pysäköintialueiden rakentamiselta.

5.1.3 Sopeuttaminen muuhun maankäyttöön

Tiiviin asutuksen keskellä viheralueiden käyttö on vilkasta. Frisbeegolfrata ei sovellu puistoon, jota käyttävät hyvin aktiivisesti myös muut ulkoilijat.

Kaikkein luontevimmin uusia ratoja voidaan perustaa alueille, joilla ei ole vielä vakiintunutta käyttöä. Tällöin frisbeegolfin sijoittaminen alueelle voidaan ottaa huomioon esim. puistoalueen yleissuunnittelussa.

Melualueet eivät ole soveltuvia paikkoja radalle, sillä silloin radan merkitys virkistysalueena menetetään.

Radan sijoittamiselle voimalinjan tuntumaan ei ole estettä, mutta väylät eivät voi kulkea suoraan voimalinjan alla.

5.1.4 Radan tyyppi ja muoto

Suurin tarve Helsingissä on kunnollisille, vähintään 18-väyläisille radoille. Radat voivat olla metsä- tai puistoratoja, ja niillä tulee olla riittävästi vaikeusastetta. Radan suunnittelussa tulee ottaa huomioon tuleva käyttö, eli tuleeko radalla toimimaan aktiivinen seura ja tuleeko se olemaan kilpailujen tapahtumapaikka. Tällöin tulee huolehtia tarvittavien tukikohtien ja infrastruktuurin saamisesta alueelle.

Muutaman korin harjoituspaikkoja voidaan perustaa esim. lähiliikuntapaikkojen yhteyteen.

5.2 Toimenpiteet nykyisillä frisbeegolfradoilla

Toimenpiteitä nykyisillä radoilla aiheuttavat lähinnä saatu asukaspalaute, kuluminen ja opastuksen parantaminen.

Töölön Sibeliuksenpuiston harjoituspaikka ehdotetaan poistettavaksi, sillä se ei sovi yhteen puiston muun käytön kanssa. Harjoituspaikka on ollut viime aikoina erittäin vähäisessä käytössä.

5.2.1 Turvallisuus ja eri toimintojen yhteensovittaminen

Asukaspalautetta ovat aiheuttaneet Meilahden, Siltamäen ja Munkkiniemen radat. Radat on koettu turvattomiksi ja kiekkoja on harhautunut väärin paikkoihin. Meilahden ja Siltamäen radoilla muutoksia ongelmakohtien poistamiseksi on tehty vuoden 2011 aikana. Jatkossa seurataan tilannetta, ja tarvittaessa radoilla tehdään uusia muutostoimenpiteitä.

5.2.2 Pintojen korjaus

Nurmikon ja kenttäkasvillisuuden kuluminen on ongelma korien ja heittopaikkojen ympärillä sekä niiden väliin muodostuvilla poluilla. Munkkiniemen radalla erityisesti heittopaikat ovat kuluneet kuopalle. Ne tulee rakentaa kestäväpintaisiksi. Siltamäessä puistoon muodostuneet polut harmittavat joitakin ulkoilijoita. Jotkut polut olisivat syytä rakentaa kunnollisiksi kivituhkapintaisiksi poluiksi. Siltamäessä korien ympäristön kulunut nurmi ehdotetaan korjattavan tekonurmella.

5.2.3 Opasteet ja tiedotus

Kaikilla Helsingin radoilla on parannettavaa opastuksessa. Tavoitteena on saada kaikille Helsingin radoille yhtenevät ratakartat sekä väyläkohtaiset opasteet. Opasteiden tulee olla kaupungin ohjeistuksen mukaiset ja niissä tulee lukea Helsingin kaupunki.

Harjoituspaikoilla opasteet eivät ole tarpeen, mutta myös niille voidaan lisätä tietoa lajista.

Tiedotusta frisbeegolfin harrastuspaikoista parannetaan lisäämällä tietoa niistä Rakennusviraston ja Liikuntaviraston nettisivuille sekä Helsingin palvelukartalle.



Seuraavassa on ehdotetut toimenpiteet esitelty ratakohtaisesti.

Haaga

Korien asennusten tukevuus tarkistetaan. Ruosteiset ketjut vaihdetaan uusiin.

Meilahti

Radalla tehtyjä muutoksia seurataan. Sopimusasia selkeytetään.

Munkkiniemi

Maankäyttöön tulevia muutoksia seurataan. Radan linjausten muutostarpeet liittyvät alueen kokonaisvaltaiseen suunnitteluun.

Kuopalle kuluneet heittopaikat korjataan esim. betoni- tai tekonurmipintaisiksi. Radan opastusta parannetaan. Toimenpiteiden aikataulu riippuu laajemman alueen suunnittelun etene- misestä.

Savela

Korien ketjut tai koko korit uusitaan. Samalla korien sijainnit ja määrä tarkistetaan.

Siltamäki

Radan opastusta parannetaan. Nurmen kulumista korien ympärillä vähennetään asentamalla korin ympärille n. 4 metriä halkaisijaltaan oleva tekonurmiympyrä. Selkeimmät itsestään syntyneet polut rakennetaan kivituhkapäällysteisiksi poluiksi.

Tali

Radan opastusta parannetaan. Mittavampia toimenpiteitä ei kannata suunnitella radan väliaikaisen luonteen vuoksi ennen kaatopaikan kunnostustöitä.

Töölö

Rata poistetaan käytöstä. Korit asennetaan muualle Helsinkiin perustettavalle harjoituspaikalle.

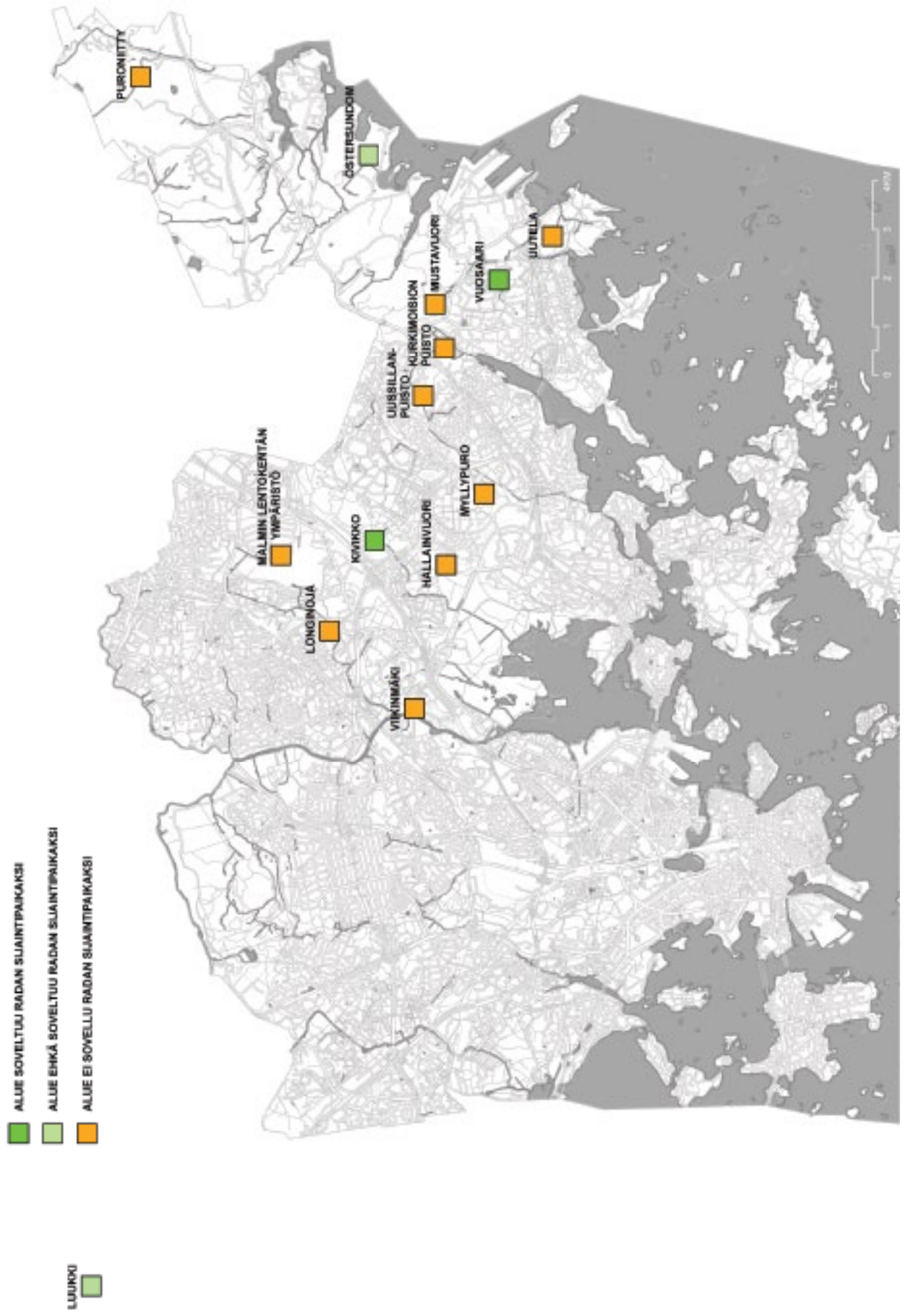
Haaganpuistossa kori oli päässyt irtoamaan paikaltaan kesällä 2011. Korit omistavan Haagan peruskoulun mukaan koreihin kohdistuu jonkin verran ilkeävaltaa.

5.3 Tutkitut mahdolliset uusien ratojen sijaintipaikat

Frisbeegolfseivityksen työryhmä kävi läpi useita eri vaihtoehtoja uusien ratojen sijaintipaikoiksi. Seuraavassa on lista ehdotetuista sijaintipaikoista, sekä perustelut miksi ne soveltuvat tai eivät sovellu tarkoitukseen.

Paikka	Soveltuu radan sijaintipaikaksi	Perustelut
Hallainvuori	ei	Alueen rakentaminen on kesken, olosuhteet tulevat muuttumaan. Alueella on vaarallisia kalliojyrkänteitä. radan perustaminen vaatisi melko suuria metsänhoitotoimenpiteitä
Kivikon liikuntapuisto	kyllä	Liikuntapuiston rakentaminen on vasta aluillaan eikä puiston käyttö ole vielä vakiintunut. Alueella on sekä metsäistä että puistomaista ympäristöä ja vaihtelevia korkeuseroja.
Kurkimoision puisto	ei	Puistoalue tulee pieneemmän rakentamisen vuoksi. Ahdas.
Longinoja	ei	Ahdas.
Luukki	ehkä	Sijaitsee Helsingin ulkopuolella. Joukkoliikenneyhteydet alueelle ovat rajalliset. Toisaalta alueella on riittävästi tilaa, ja se on vakiintunut ulkoilualue.
Malmin lentokentän ympäristö	ei	Ahdas.
Mustavuori	ei	Alueen luontoarvot estävät radan rakentamisen.
Myllypuron liikuntapuisto	ei	Ahdas.
Puroniitty	ei	Sijaitsee lähellä Sipoon rajaa, kaukana nykyisestä kaupunkirakenteesta. Joukkoliikenneyhteydet alueelle ovat rajalliset. Alueen suunnittelu on vasta yleiskaavatasolla.
Uussillanpuisto	ei	Ahdas.
Uutela	ei	Ahdas. Alueella on paljon muuta virkistyskäyttöä.
Viikinmäki	ei	Alueen rakentaminen on kesken.
Vuosaaren liikuntapuisto	kyllä	Puistoa ei ole vielä rakennettu eikä alueen käyttö ole vielä vakiintunut. Radan toteutuminen vaatii puiston kehittämistä, sillä sellaisenaan alueella ei ole riittävästi vaihtelua.
Östersundom, Talosaari ja Salmenkallio	ehkä	Aluetta tutkittiin väliaikaisen radan sijoituspaikkana. Alueelle on yleiskaavaluonnoksen mukaan tulossa rakentamista. Radan perustaminen alueelle vaatisi melko suuria metsänhoitotoimenpiteitä. Joukkoliikenneyhteydet alueelle ovat rajalliset. Alueella on luontoarvoja.

Kartta tutkituista ratojen sijaintipaikoista



6 Ehdotus perustettavista frisbeegolfradoista

Frisbeegolfseivityksen työryhmä esittää, että uudet frisbeegolfradat perustetaan Kivikkoon liikuntapuiston ja viereisen Paukkulanpuiston alueelle sekä Vuosaaren liikuntapuistoon. Vuosaaren radan jatkosuunnittelu ja toteutuminen ovat ajankohtaisia vasta koko puistokokonaisuuden suunnittelun edetessä.

6.1 Kivikon ratasuunnitelma

Aloite uuden radan sijoittamisesta Kivikkoon tuli lajin harrastajilta. Eri alueita arvioitaessa Kivikko osoittautui laajuudeltaan, maastonmuodoiltaan ja ympäristöltään parhaaksi sijoituspaikaksi 18-väyläiselle radalle.

Ammattitaitoinen ratasuunnittelija teki radasta luonnoksen yhteistyössä frisbeegolfrataselvityksen työryhmän kanssa. Luonnos asetettiin Kerro-kartalla -vuorovaikutusportaaliin nähtäville ja kommentoitavaksi. Suunnitelmasta sekä kommentointimahdollisuudesta tiedotettiin rakennusviraston internet-sivuilla, lähialueen kotitalouksia ja yhdistyksiä lähestyttiin lisäksi tiedotuskirjeellä.

6.2 Kerro kartalla -kyselyn tuloksia

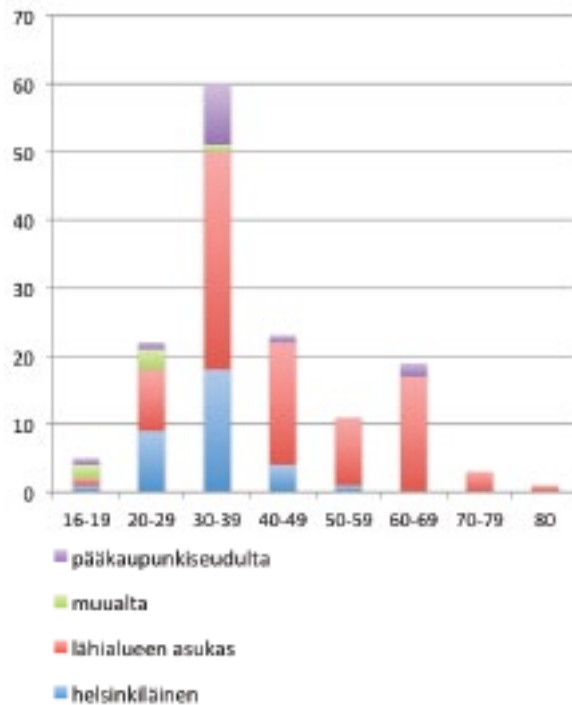
6.2.1 Vastaajatietoja

Kivikon frisbeegolfradan Kerro kartalla -kyselyyn saatiin n. 170 vastausta. Vastanneista 151 henkilöä kertoi pyydetyt tiedot itsestään ja tallensi vastauksensa.

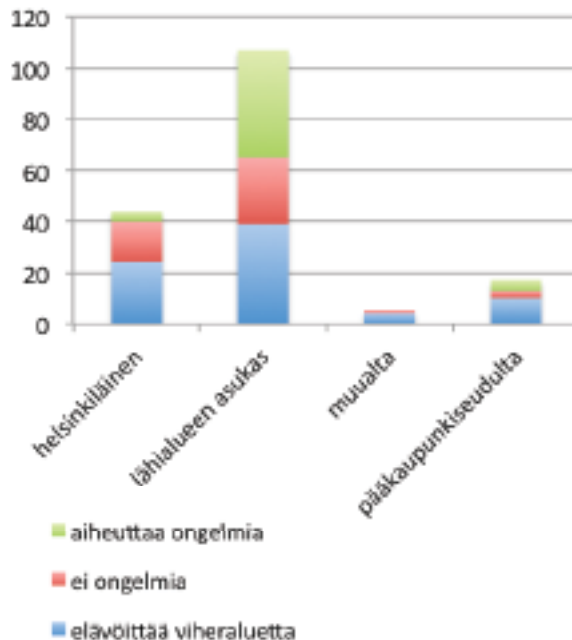
Vastaajista lähialueen asukkaita oli n. kaksi kolmasosaa. Loput vastaajat olivat pääasiassa helsinkiläisiä (23%). Muualla pääkaupunkiseudulla ja muualla Suomessa asuvien osuus vastaajista oli 14%.

Lajin harrastajia tai lajissa kilpailevia henkilöitä oli kyselyyn vastanneista 45%. 24% vastanneista oli kiinnostunut lajista ja saattaa aloittaa sen harrastamisen. 31% vastanneista ei ollut kiinnostunut lajista.

Vastaajista 32% oli naisia, 68% miehiä. Vastaajien suurin ikäryhmä olivat 30-39 -vuotiaat, yli 40% vastanneista. Vähiten vastauksia saatiin alle 20-vuotiailta ja yli 70-vuotiailta.



Vastaajien asuinpaikat iän mukaan.



Vastaajien suhtautuminen ratasuunnitelmaan asuinpaikan mukaan.

Viereisellä sivulla: Väyläkohtaiset kommentit nykytilanteeseen ja rataluonnokseen.

6.2.2 Kommentit rataluonnokseen

Kysymykseen ”miten rata sopii alueen muihin toimintoihin?” vastaajista lähes puolet koki radan elävöittävän viheraluetta. Neljäsosan mielestä rata ei toteutuessaan aiheuta ongelmia. Vajaa kolmasosa vastaajista pelkäsi radan aiheuttavan ongelmia.

Vastaajien ideoita frisbeegolfradan parantamiseksi olivat esimerkiksi kunnolliset väylämerkinnyt ja varusteet, heittojen harjoittelupaikka radan yhteyteen, alueen ylläpidon parantaminen sekä roskisten lisääminen. Yleisin kommentti oli, että ratasuunnitelma on hyvä. Monet ratasuunnitelmaa muuten hyvänä pitävät toivoivat sitä siilti siirrettävän kauemmas asutuksesta. Erityisesti väylille 3,5,6,7 ja 11 toivottiin muutosta. Radan rakentamista myös vastustettiin ja radalle ehdotettiin vaihtoehtoisia sijaintipaikkoja Kivikon alueella. Muutama vastaaja oli huolestunut radan vaikutuksista luontoon.

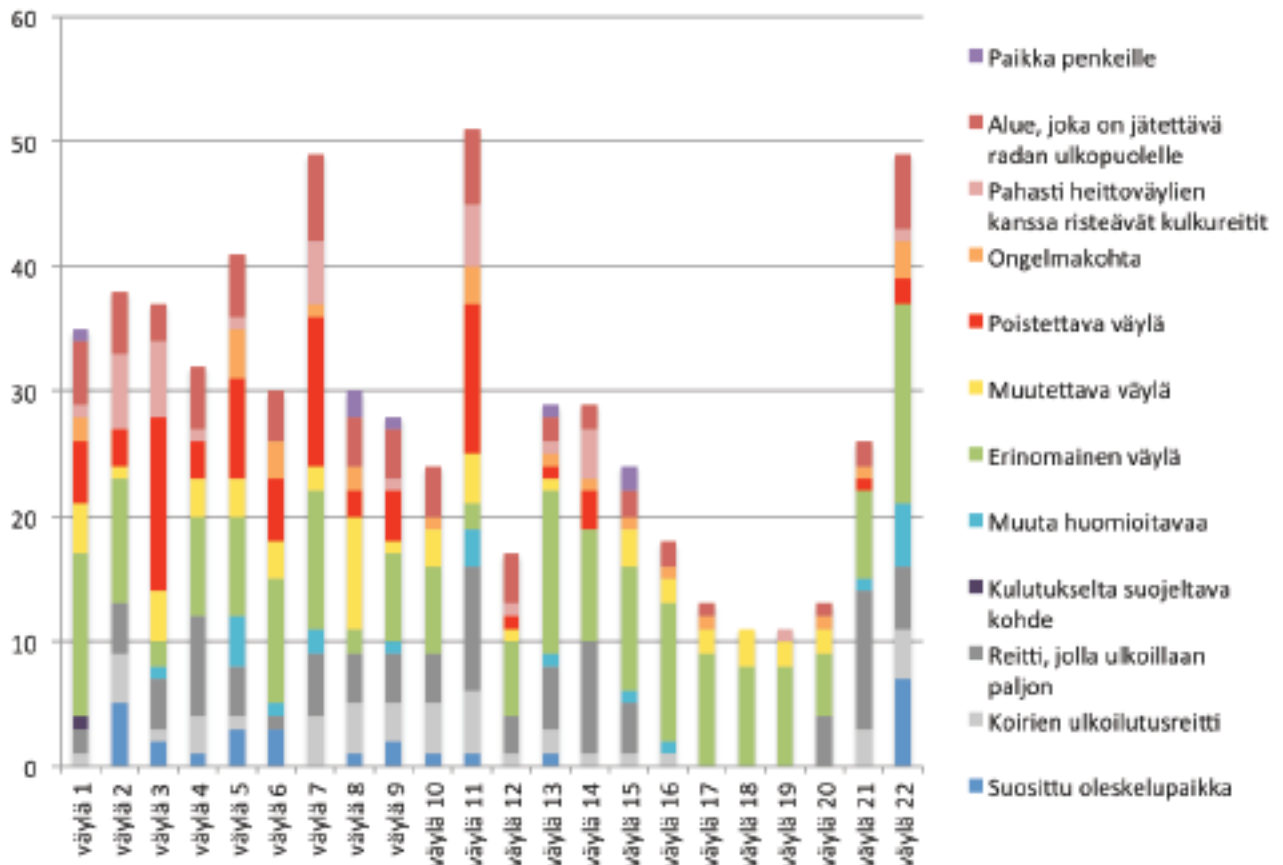
Vastaajien ideat viheralueen kehittämiseksi hajautuivat melko paljon. Viheralueelle toivottiin lisää roskiksia, penkkejä ja istutuksia. Nurmialueiden hoitoa toivottiin parannettavan. Täyttömäen aita toivottiin poistettavan ainakin kesäisin. Täyttömäelle ehdotettiin rakennettavan näkötorni. Ulkoilureittien varsille toivottiin

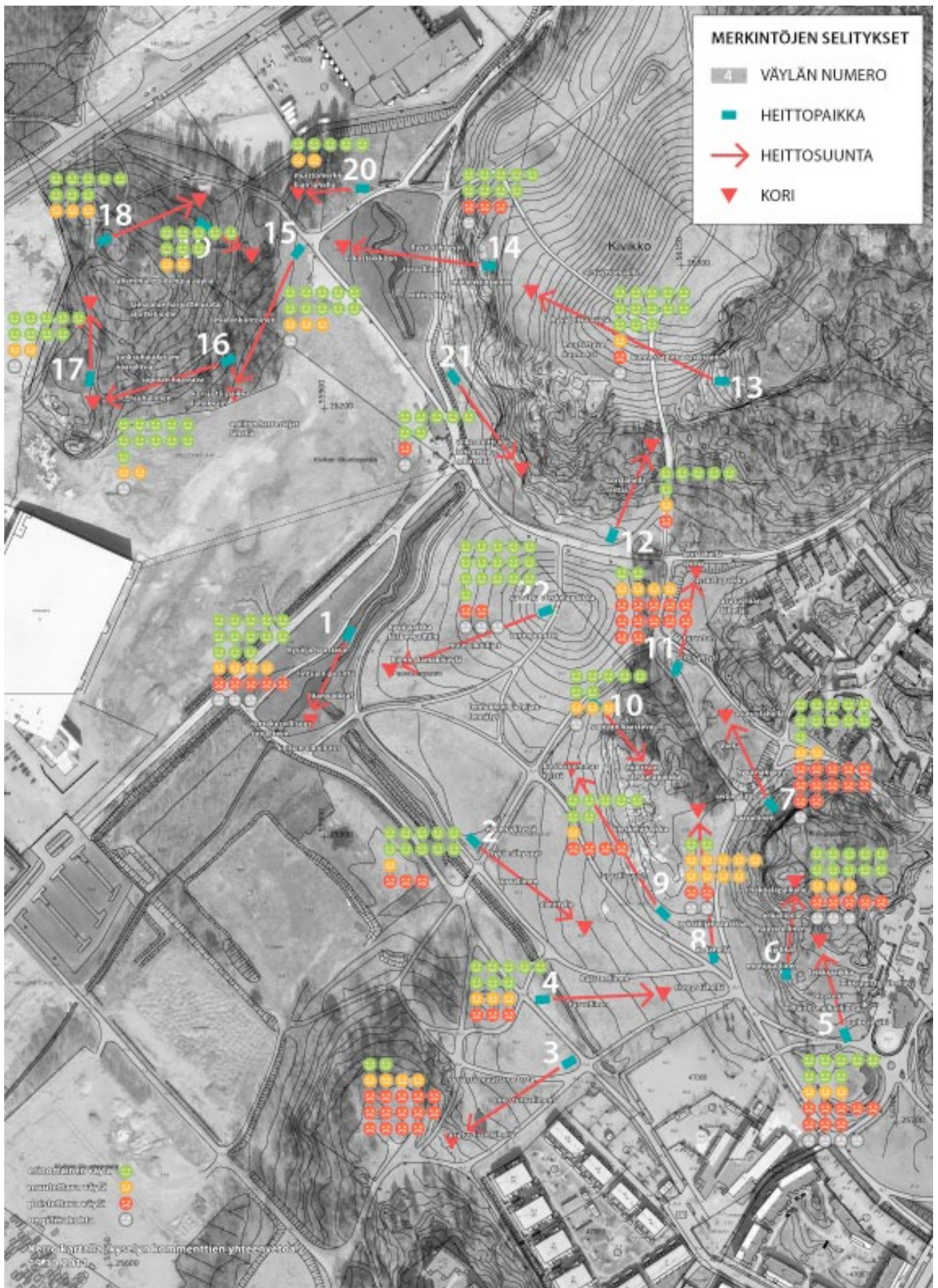
lisää kuntoiluvälineitä. Muutamien vastaajien mielestä juuri frisbeegolfrata on hyvä idea viheralueen kehittämiseksi. Rataa myös vastustettiin.

6.2.3 Väyläkohtaiset kommentit

Karttakommenteja annettiin alueen nykytilasta (suositettu oleskelupaikka, koirien ulkoilutusreitti, reitti, jolla ulkoillaan paljon, kulutukselta suojeltava kohde ja muuta huomioitavaa) sekä rataluonnoksesta (erinomainen väylä, muutettava väylä, poistettava väylä, ongelmakohta, pahasti heittoväylien kanssa risteävät kulkureitit, alue, joka on jätettävä radan ulkopuolelle).

Eniten karttakommenteja keräsivät väylät 7, 11 ja 22. Niistä väylä 22 on saanut kaikkein eniten positiivisia merkintöjä ”erinomainen väylä”. Negatiivisia ”poistettava väylä” merkintöjä on vain vähän. Väylä 11 taas on saanut vain vähän merkintöjä ”erinomainen väylä”, mutta hyvin paljon ”poistettava väylä” merkintöjä. Vähiten kommentteja ovat keränneet väylät 12 ja 16-20. Suurin piirtein samat väylät ovat saaneet vähiten negatiivisia kommentteja. Vähiten positiivisia kommentteja ovat saaneet väylät 3,8 ja 11. Väylä 8 on saanut kaikkein eniten ”muutettava väylä” merkintöjä.



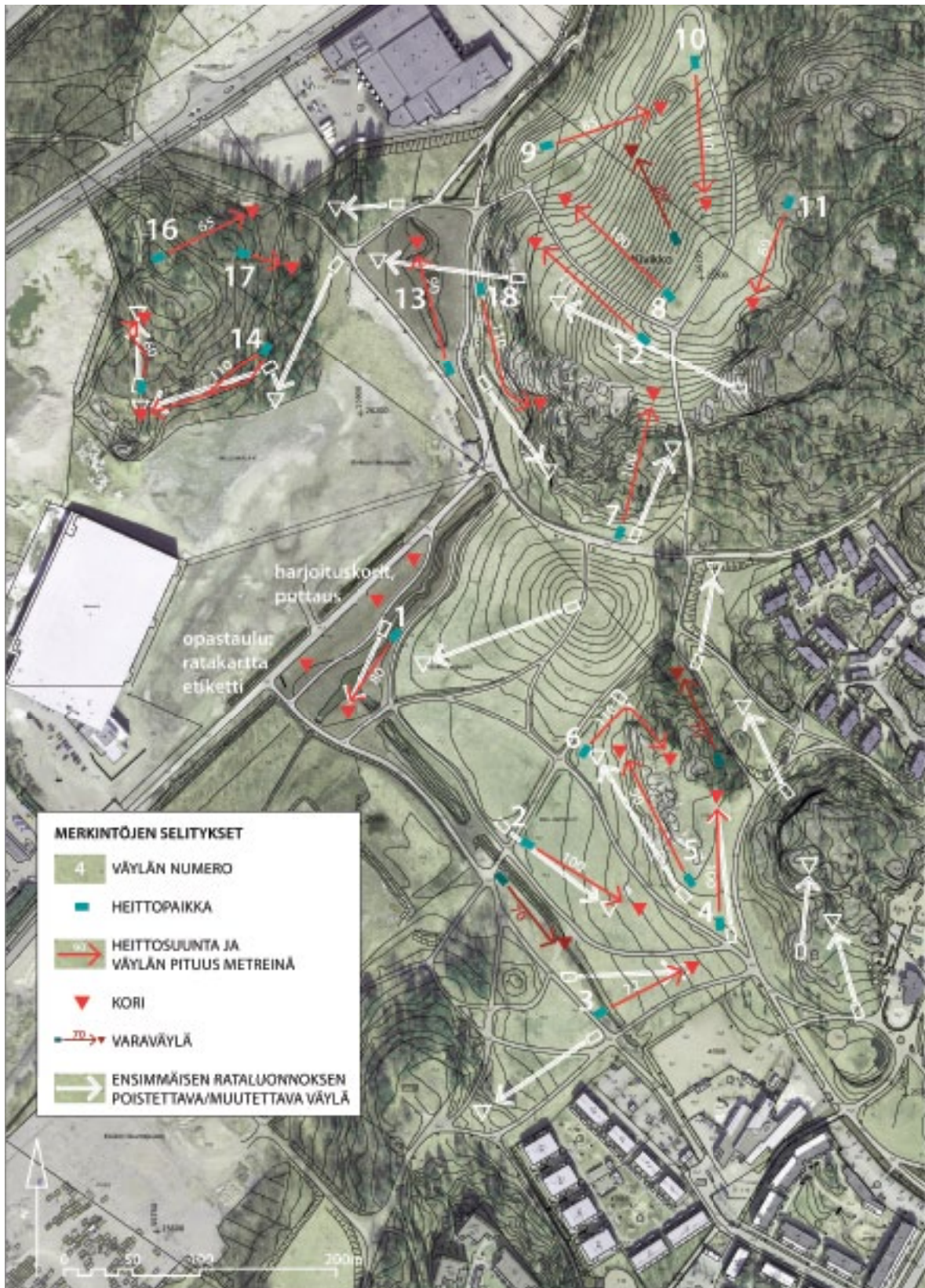


Yhteenvetokartta saaduista kommentteista.

6.2.4 Päätelmät kommenteista

Saatujen kommenttien perusteella työryhmässä tehtiin päätelmä, että rata Kivikkoon voidaan toteuttaa tietyin muutoksin.

Uudesta rataluonnoksesta poistettiin eniten negatiivisia kommentteja saaneet väylät tai niiden linjauksia muutettiin. Uusi rataluonnos sekä kyselyn tulokset asetettiin nähtäville Rakennusviraston nettisivuille.



Saatujen kommenttien mukaan muokattu rataluonnos.

6.3 Vuosaaren rata

Vuosaaren tuleva liikuntapuisto ympäristöineen sopisi kokonsa ja luonteensa puolesta paikaksi frisbeegolfradalle. Alue, jonka soveltuvuutta radan paikaksi arvioitiin, sisältää tasaista niittymäistä aluetta sekä metsäisen mäennyppylän.

Niittymäinen alue on vielä rakentamatonta puistoaluetta, joka on aiemmin ollut peltoa. Nykytilassaan alue ei sovellu radan paikaksi, sillä se on hoitamaton ja kasvaa korkeaa heinää, johon kiekot helposti katoavat. Myös alueen tasaisuus ja avoimuus tekevät siitä liian helpon maaston radalle.

Kun alueelle suunnitellun puiston toteuttaminen etenee, paranevat myös alueen edellytykset frisbeegolfradan paikaksi. Puu- ja pensasryhmät, leikattu nurmi sekä maaston muotoilut mahdollistavat mielenkiintoisen radan perustamisen alueelle. Radan ja puiston muiden toimintojen yhteensovittamisen kannalta on hyvä, että suunnitelmat etenevät samanaikaisesti. Siten voidaan välttää konfliktit, joita syntyy helposti kun frisbeegolfrata sijoitetaan olemassa olevaan puistoon.

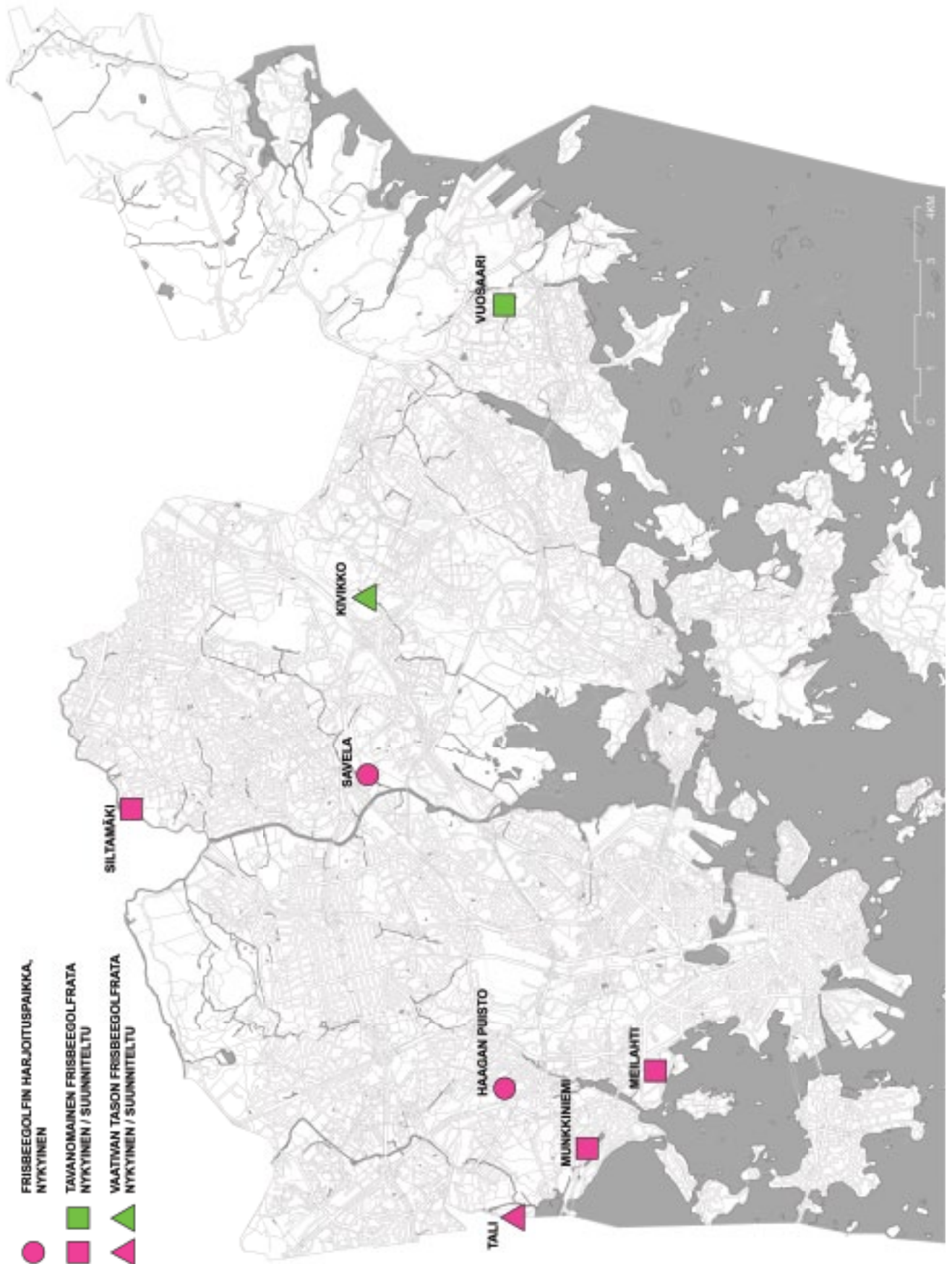
Asukkaiden kuuleminen frisbeegolfradan sijoittamisesta alueelle voidaan järjestää osana puiston suunnittelun vuorovaikutusta. Puiston suunnittelun aikataulu ei ole vielä tiedossa.

Karttaan on punaisella viivalla rajattu alue, jonka soveltuvuutta frisbeegolfradan paikaksi arvioitiin.



6.4 Frisbeegolfalueiden tavoiteverkosto Helsingissä

Alueiden kuvaukset sivulla 46.



6.4.1 Frisbeegolfin harjoituspaikat

Haaga

- Osoite: Haagan puisto, Isonnevantie
- 6 koria Haagan peruskoulun omistuksessa ja ylläpidossa
- Rakennusvirasto vastaa alueen hoitoluokan mukaisesta hoidosta
- Kaavamuutoksen myötä alue tulee muuttamaan

Savelanpuisto

- Osoite: Lucina Hagmanin polku
- 4 koria ja väylää rakennusviraston omistuksessa ja ylläpidossa
- Rakennusvirasto vastaa alueen hoitoluokan mukaisesta hoidosta.

6.4.2 Tavanomaiset frisbeegolfradat

Meilahti

- Osoite: Meilahdenpuisto
- Suomen vanhin frisbeegolfrata
- Alkuperäinen sopimus radasta on tehty Liitokiekkoliiton ja liikuntaviraston välillä. Alue siirtyi rakennusviraston hallintaan 1985.
- Korit ovat Meilahden Mätkijöiden omistuksessa ja ylläpidossa.
- Yhdistys huolehtii tiiuspaikkojen merkitsemisestä, järjestää siivoustalkoita ja osallistuu väylien siirtoihin ym. radan kehittämiseen.
- Rakennusvirasto vastaa alueen hoitoluokan mukaisesta hoidosta.

Siltämäki

- Osoite: Siltämäen aluepuisto, Pallomäentie
- Rata sijaitsee pääosin rakennusviraston alueella. HKR on tehnyt sopimuksen liikuntaviraston kanssa kolmen väylän sijoittamisesta ja ylläpidosta liikuntapuiston alueella.
- 18 koria ja väylää rakennusviraston omistuksessa ja ylläpidossa.
- Rakennusvirasto vastaa oman alueensa hoitoluokan mukaisesta hoidosta.
- Yhteistyötä radan kehittämiseksi on tehty muun muassa Talin Tallaajat ry:n kanssa.

Munkkiniemi

- Osoite: Munkinpuisto, Nuottapolku
- 9 koria ja väylää rakennusviraston omistuksessa ja ylläpidossa
- Rakennusvirasto vastaa alueen hoitoluokan mukaisesta hoidosta

Vuosaari

- Osoite: Vuosaaren liikuntapuisto ja viereiset viheralueet
- Suunnitteilla 2012
- Korkeintaan 9 väylää
- Rakennusviraston hanke.
- Toteutus on vielä auki, mahdollisesti vuonna 2013 tai myöhemmin.

6.4.3 Vaativan tason frisbeegolfradat

Talin frisbeegolpuisto

- Osoite: Talinhuippu, Takkatie
- Talin rata poistuu 2010-luvulla käytöstä väliaikaisesti entisen kaatopaikka-alueen kunnostuksen ajaksi.
- Alue on Talin Tallaajat ry:n perustama ja hoidossa. Heillä on myös pieni tukikohta ja välinevarasto alueella
- Kilpailutapahtumille tapahtumaluvat rakennusvirastosta

Kivikko

- Toiminnan aloitus kesällä 2012
- Alue on pääosin rakennusviraston hallitsemalla alueella, osa väylistä on liikuntaviraston alueella
- Liikuntavirasto vastaa alueen perustamisesta
- 18 koria ja väylää jää rakennusviraston omistukseen ja ylläpitoon.
- Rakennusvirasto vastaa oman alueensa hoitoluokan mukaisesta hoidosta.
- Talin Tallaajat ry ja Geronimo Disc Golf -yhdistys ovat osallistuneet radan suunnitteluun ja ilmoittaneet halukkuutensa yhteistyöhön ja talkootoimintaan jatkossa.
- Kilpailutapahtumille tapahtumaluvat rakennusvirastosta

7 Kivikon frisbeegolfrata

Kivikon frisbeegolfrata toteutettiin kesän 2012 aikana. Yleisölle rata avautui syyskuussa. Radan suunnitteli frisbeegolfrataselvityksen työryhmän lajiedustajajäsen Kari Vesala Talin Tallaajat ry:stä. Rakentamiskustannuksista vastasi liikuntavirasto, radan säännöllinen ylläpito puolestaan on rakennusviraston vastuulla. Talin Tallaajat ry osallistuu talkoilla radan kunnossapitoon ja hoitoon.

Kivikon radan toteutuksessa pyrittiin laatuun ja kustannustehokkuuteen. Kaikki tii-paikat rakennettiin tasaisiksi ja tekonurmipintaisiksi. Kulukselle kaikkein alitteimpiin paikkoihin asennettiin tekonurmimatto myös korien ympärille. Käytössä radan rakenteissa on ilmennyt pieniä korjaustarpeita. Radan perustamisen vuoksi liikuntapuiston ja Paukkulanpuiston nurmikon leikkausta tehostettiin väylien alueilla.

Ennen radan avaamista organisoitiin Talin Tallaajat ry talkoopäiviä, jolloin vapaaehtoiset frisbeegolfin ystävät mm. siivosivat metsäväyliä ja merkitsivät väyliä maastoon.



Alla: Frisbeegolfradan avajaisia vietettiin 7.9.2012. Avajaisohjelmaan kuului mm. lajin esittelyä sekä kaikille avoin lajiopastus radalla. Kuva: Hemmo Rättyä

Yllä: Radan toteuttaneen Innova Champion Europan Jussi Meresmaa antoi radan avajaisissa tyylinäytteitä lajista. Kuvat: Hemmo Rättyä



Kivikon frisbeegolfradalle toteutettiin väyläkohtaiset opasteet sekä koko alueen yleisopastaulut. Yhteensä kolme yleisopastaulua pystytettiin puiston pääkulkureittien varsille.

Rata saavutti heti avajaispäivästään lähtien suuren suosion. Ajoittain pelaajia on riittänyt ruuhkaksi asti. Rata on riittävän haastava kokeellekin pelaajalle, ja sen puitteet sopivat hyvin myös kilpailujen järjestämiselle.

Pelikierto radalla muodostaa noin 4-5 kilometrin kävelylenkin. Radalla on suuria korkeusvaihteluita, sillä rata hyödyntää puiston monipuolisia maastonmuotoja. Täyttömäen Lumiparkkiin sijoittuvat kolme väylää poistuvat käytöstä talvisin alueen ollessa mäenlaskulajien käytössä.



Alla: Kaksikielinen opastaulu sisältää ratakartan ja väyläluettelon lisäksi yleistietoa pelistä, pelin säännöt sekä käyttäytymissäännöt.

Yllä: Jokaisen tii-paikan yhteyteen on asennettu väyläkohtainen opaste. Väylän kuvailun lisäksi opasteet huomauttavat varomaan muita puistonkäyttäjiä.



Lähdeluettelo

Haastattelut:

- Engblom Pekka, Helsingin kaupungin rakennusvirasto, Katu- ja puisto-osasto, puistovastaava, 7.6.2011
- Ennola Eeva, Turun kaupungin liikuntapalvelukeskus, liikuntasuunnittelija vs., 7.6.2011
- Hagelberg Max, Lahden FrisbeeClub ry, puheenjohtaja, 10.6.2011
- Hokkanen Päivi, Malmin lentoaseman lennonjohto Finavia, ANS manager, 13.6.2011
- Kaarteenaho Pirkko, Espoon kaupungin tekninen keskus, Katu- ja viherpalvelut, 9.8.2011
- Kannisto Niina, Helsingin kaupungin rakennusvirasto, Katu- ja puisto-osasto, puistovastaava 1.6.2011
- Karanko Samu, Meilahden Mätkijät, 5.5.2011
- Katajamäki Jyrki, Haagan peruskoulu, apulaisrehtori, 19.11.2011
- Keskinen Hanna, Vantaan kaupungin kuntatekniikan keskus, Viheralueyksikkö, puistosuunnittelupäällikkö, 14.10.2011
- Poimala Sami, Suomen frisbeeliitto ry, puheenjohtaja, 7.6.2011
- Sahri Anssi, Talin Tallaajat ry, puheenjohtaja, 5.5.2011
- Siren Pirjo, Vantaan kaupungin kuntatekniikan keskus, Viheralueyksikkö, puistosuunnittelupäällikkö, 8.8.2011
- Stigzelius Markus, Talin Tallaajat ry, 27.5.2011 ja 31.5.2011
- Vertainen Virpi, Helsingin kaupungin rakennusvirasto, Katu- ja puisto-osasto, aluesuunnittelija, 6.5.2011
- Vesala Kari, Talin Tallaajat ry, 27.5.2011
- Virtanen Jukka, Turun kaupungin liikuntapalvelukeskus, työnjohtaja, 7.6.2011
- Väyrynen Erno, Oulun Frisbeeseura ry, 9.6.2011

Kirjalliset lähteet:

- Kairala Janne: Frisbeegolfin profiili- ja motivaatiotutkimus, opinnäytetyö, Rovaniemen ammattikorkeakoulu 2009
- Nieminen Seppo: Let's talk frisbee, Pro gradu -työ, Jyväskylän yliopisto 1995
- Professional Disc Golf Association: Frisbeegolfin Viralliset Säännöt, Suomenkielinen painos, tarkistettu 1. tammikuuta 2006
- Professional Disc Golf Association: PDGA Disc Golf Course Design Guidelines, February 1st 2009

Internet-lähteet:

- Frisbeegolfradat.fi: Helsingin frisbeegolfradat, <http://frisbeegolfradat.fi/radat/helsinki>, luettu 28.4.2011
- Suomen frisbeeliitto ry: Aloittelijalle – Sääntötiivistelmä, <http://frisbeeliitto.fi/aloittelijalle/saantotiivistelma/>, luettu 29.4.2011
- Suomen frisbeeliitto ry: Aloittelijalle – Etiketti, <http://frisbeeliitto.fi/aloittelijalle/etiketti/>, luettu 29.4.2011
- Suomen frisbeeliitto ry: Lajit – Frisbeegolf, <http://frisbeeliitto.fi/lajit/frisbeegolf/>, luettu 29.4.2011

Valokuvat:

- MA-arkkitehdit, ellei kuvan yhteydessä ole mainittu kuvaajaa

HELSINGIN KAUPUNKI
RAKENNUSVIRASTO
PL 1500
00099 HELSINGIN KAUPUNKI

KUVAILULEHTI

Tekijä(t) MA-arkkitehdit / Varpu Mikola	
Julkaisun yhdyshenkilö rakennusvirastossa Nina Mouhu	
Nimeke Helsingin frisbeegolfrataselvitys	Mistä julkaisua saa (henkilö ja huone) Helsingin kaupungin rakennusvirasto/ Nina Mouhu
Sarjan nimeke Helsingin kaupungin rakennusviraston julkaisuja 2012:4 / Arkkitehtuoriosasto	
Sarjanumero 2012:4	Julkaisuaika 2012
Sivuja 50	Liitteitä 1 kpl
ISBN 978-952-272-238-6 (painettu versio) 978-952-272-239-3 (verkkoversio)	ISSN 1238-9579
Kieli koko teos suomi	Yhteenveto suomi
Tiivistelmä Helsingin frisbeegolfrataselvityksessä kartoitetaan nykyisten frisbeegolfin harrastuspaikkojen tilanne ja esitetään strategia frisbeegolftoiminnan kehittämiseksi jatkossa. Selvitysraportti sisältää myös kuvauksen lajista ja sekä ratojen suunnittelun, toteutuksen ja ylläpidon periaatteita. Selvityksessä on tutkittu mahdollisuuksia uusien frisbeegolfaalueiden perustamiselle Helsinkiin. Uusia frisbeegolfratoja ehdotetaan Kivikon ja Vuosaaren liikuntapuistoihin. Suunnitelmasta perustaa rata Kivikkoon järjestettiin vuorovaikutus Kerrokartalla -osallistumiskanavan kautta. Frisbeegolfrataselvitys toimi taustaselvityksenä Helsingin kaupungin linjaukselle frisbeegolfaalueista.	
Avainsanat Frisbeegolf	

Rakennusviraston julkaisut 2012

2012:1

Maunulan aluesuunnitelma

ISBN 978-952-272-130-3 (painettu versio)

ISBN 978-952-272-131-0 (verkkoversio)

2012:2

Tammisalonsuunnitelma

ISBN 978-952-272-167-9 (painettu versio)

ISBN 978-952-272-168-6 (verkkoversio)

2012:3

Puistolan ja Heikinlaakson aluesuunnitelma 2012–2021

ISBN 978-952-272-232-4 (painettu versio)

ISBN 978-952-272-233-1 (verkkoversio)

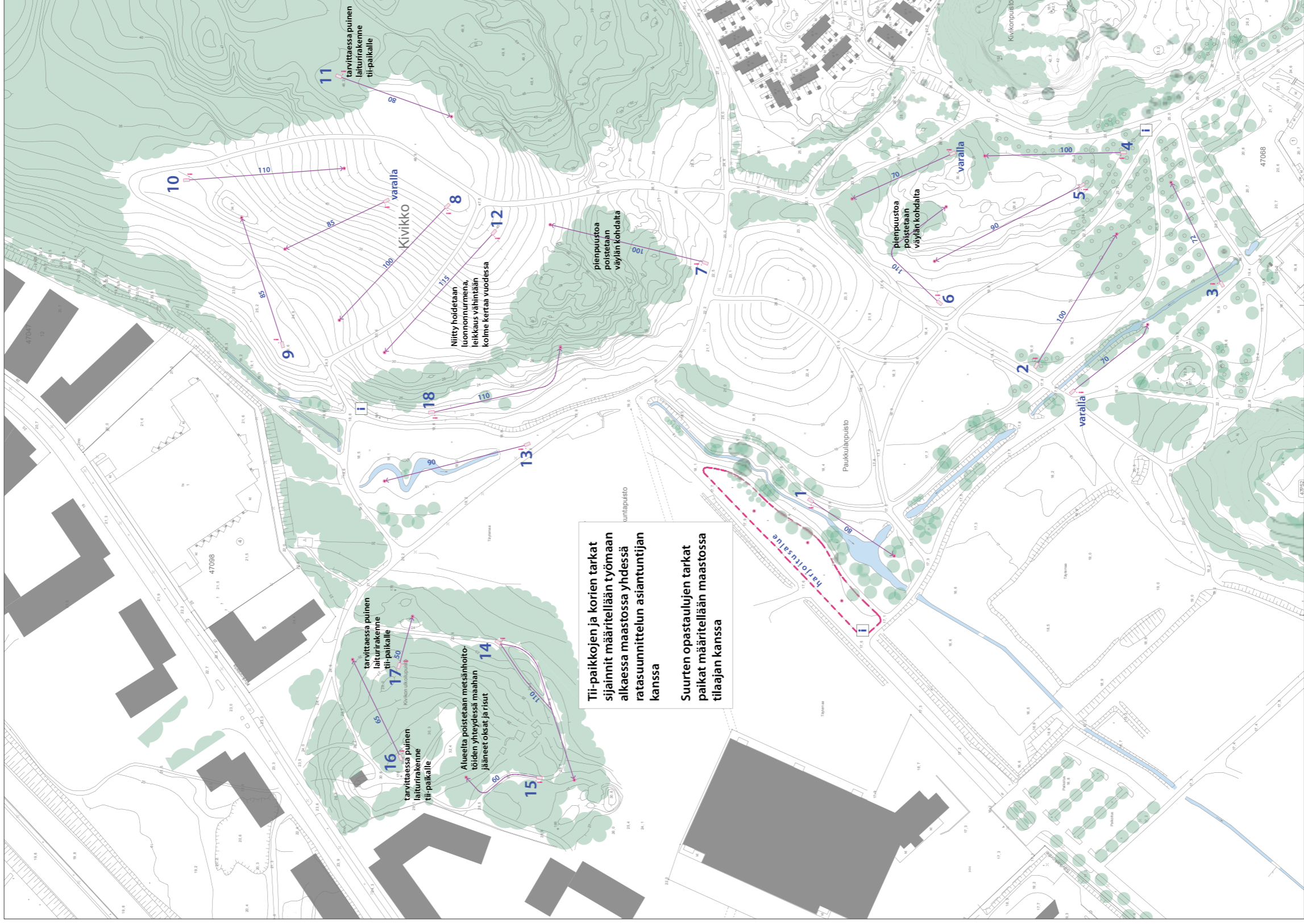
2012:4

Helsingin frisbeegolfrataselvitys

ISBN 978-952-272-238-6 (painettu versio)

ISBN 978-952-272-239-3 (verkkoversio)





Tii-paikkojen ja korien tarkat sijainnit määrätään työmaan alkaessa yhdessä ratsuunittelun asiantuntijan kanssa

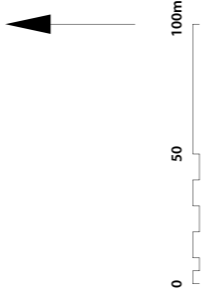
Suurten opastaulujen tarkat paikat määrätään maastossa tilaajan kanssa

- MERKINNÄT**
- tii-paikka, ks. tyyppikuva VIO 5645/2
 - kori, ks. tyyppikuva VIO 5645/3
 - 90 → heittosuunta ja väylän pituus likimäärin
 - 13** väylän numero
 - i suuri opastaulu
 - väyläkohtainen opastaulu, ks. tii-paikan tyyppikuva
 - i harjoitusalue, jolle sijoitetaan kolme koria
 - hoidettava niitty
 - nykyinen puusto

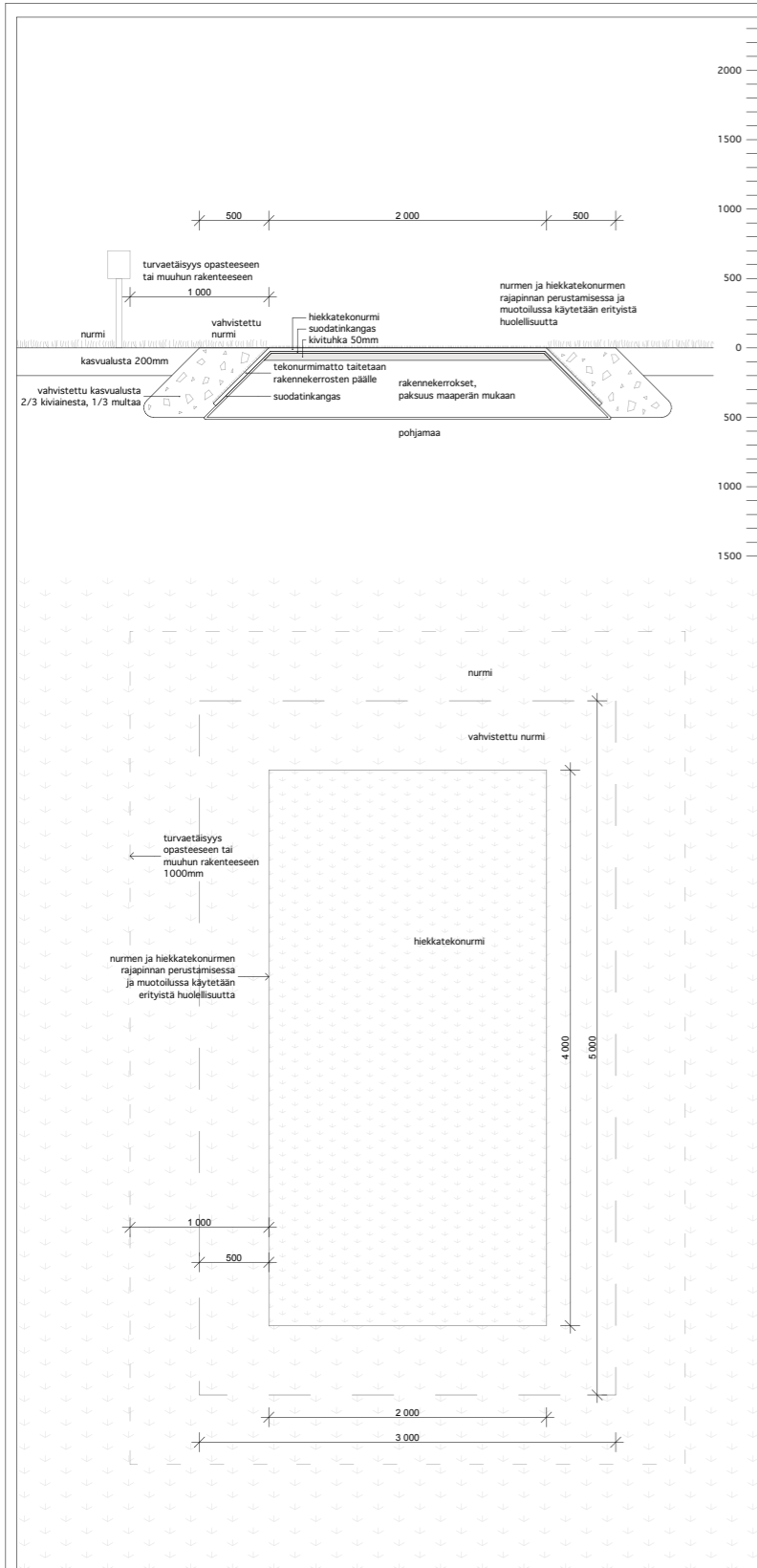
Tii-paikkojen ja korien tarkat sijainnit määrätään työmaan alkaessa maastossa yhdessä ratsuunittelun asiantuntijan kanssa

Suurten opastaulujen tarkat paikat määrätään maastossa tilaajan kanssa

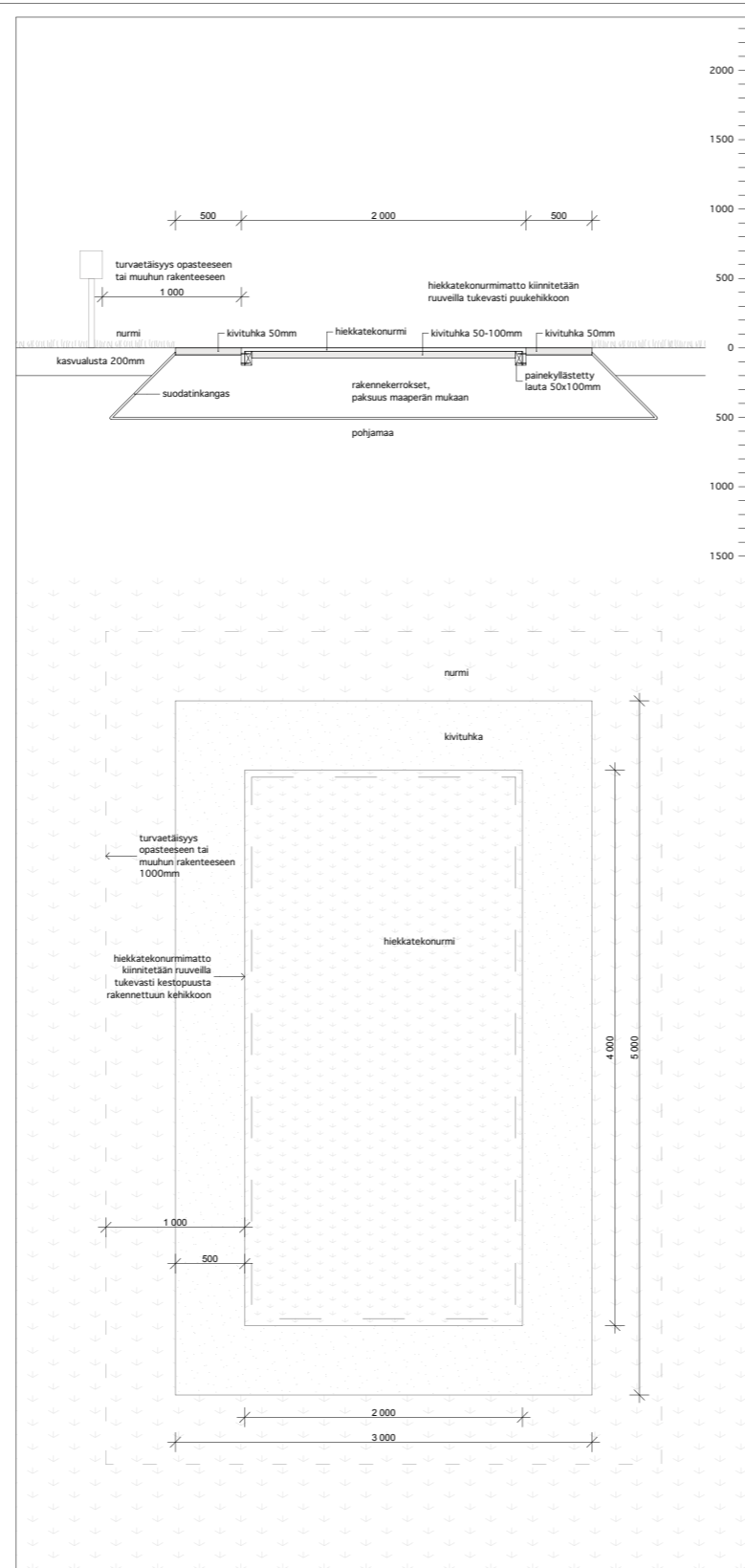
Radalla on 18 varsinaista väylää ja kolme varaväylää



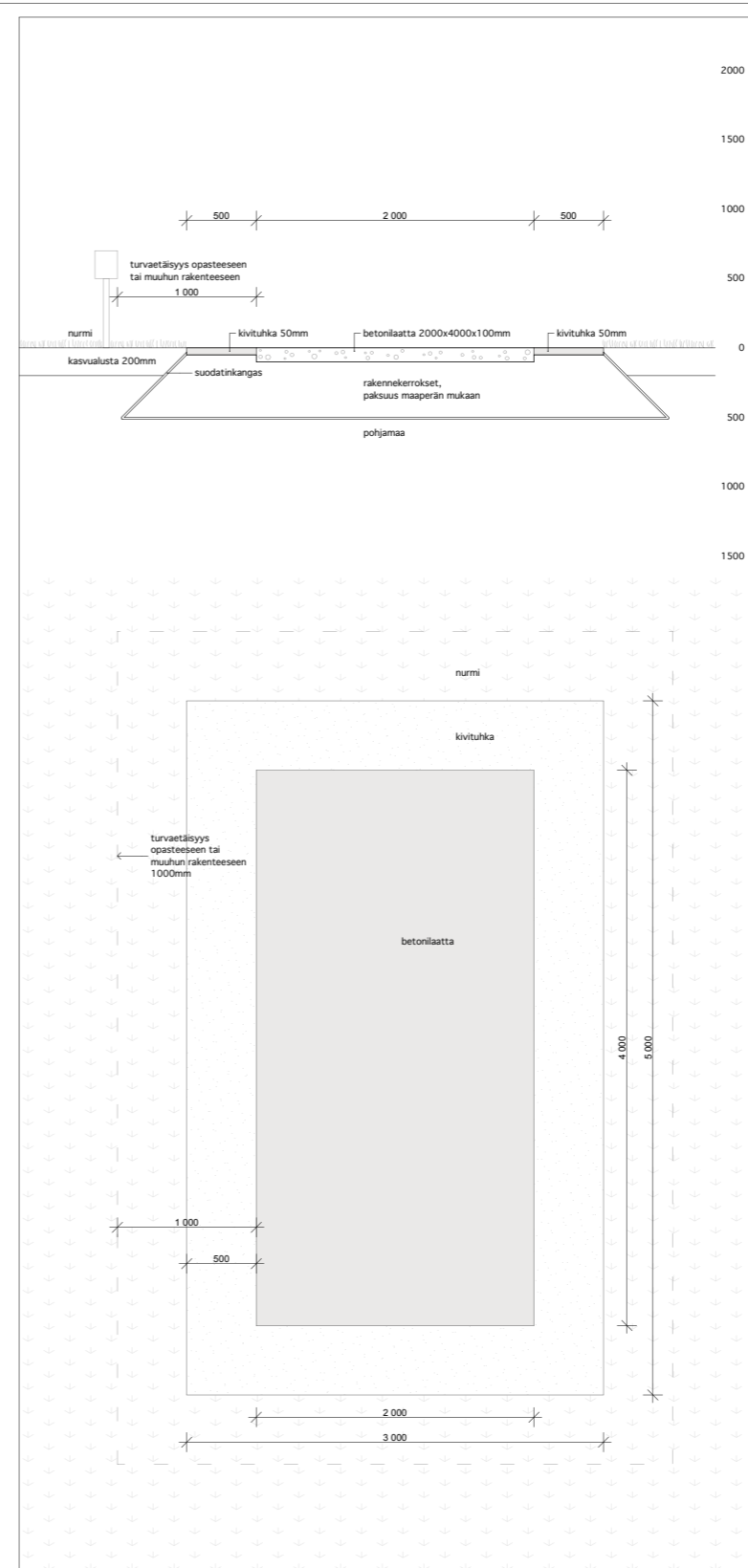
B					
HELSINGIN KAUPUNKI RAKENNUSVIRASTO					
KAROLIN OSA-ALE 47, HELLUNTIE, RYÖSÖ PAAKKILANPUSTON JA KIVIKON LUKIANTARUSTON FISSEEGOLFRAATA VAULAKARTTA					
NO	LEIHTY	MID	NOUS		
	KORJA	VIO	5645/1		
	KORJAUS	LAUREN	LAUT	1.6.2012	MAARITTA OY
					MARK - 935



Frisbeegolfin tiipaikan käsittely, pintamateriaalina maanvarainen hiekkatekonurmi, reunat vahvistettua nurmaa leikkaus ja pohjakuva 1:20

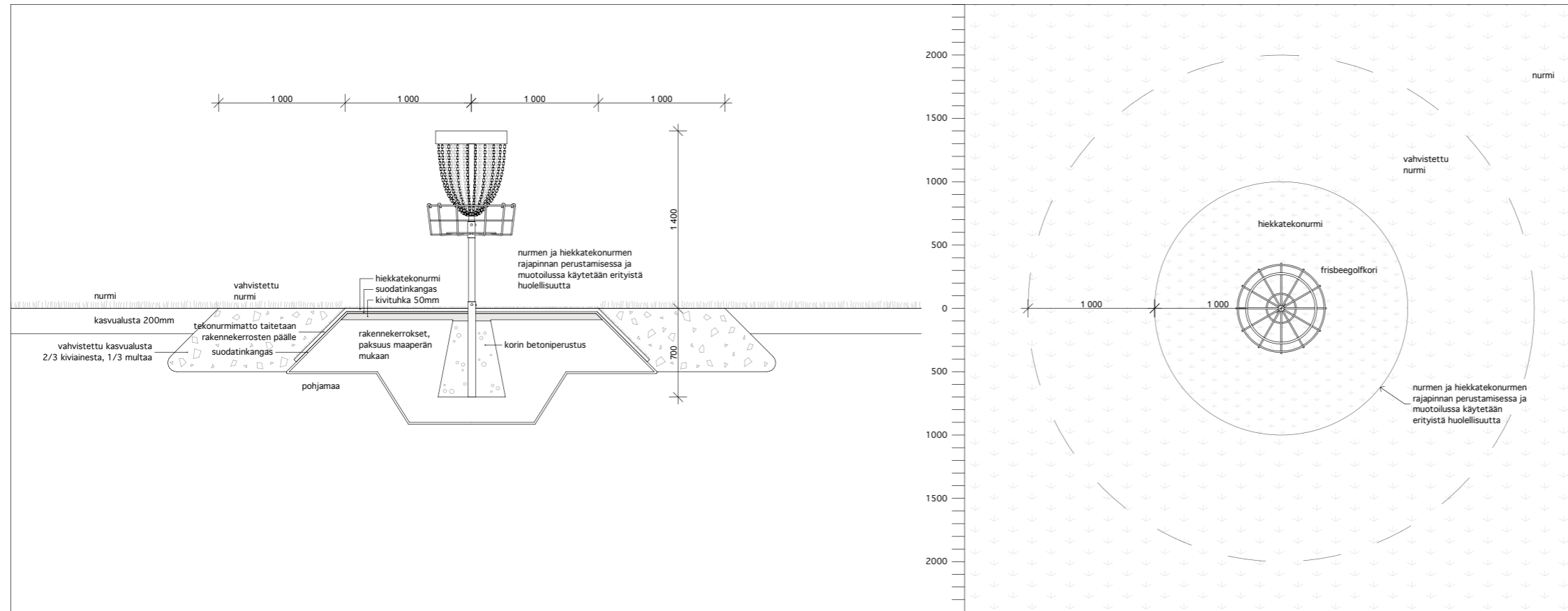


Frisbeegolfin tiipaikan käsittely, pintamateriaalina puukehikkoon asennettu hiekkatekonurmi, reunat kivituhaa leikkaus ja pohjakuva 1:20

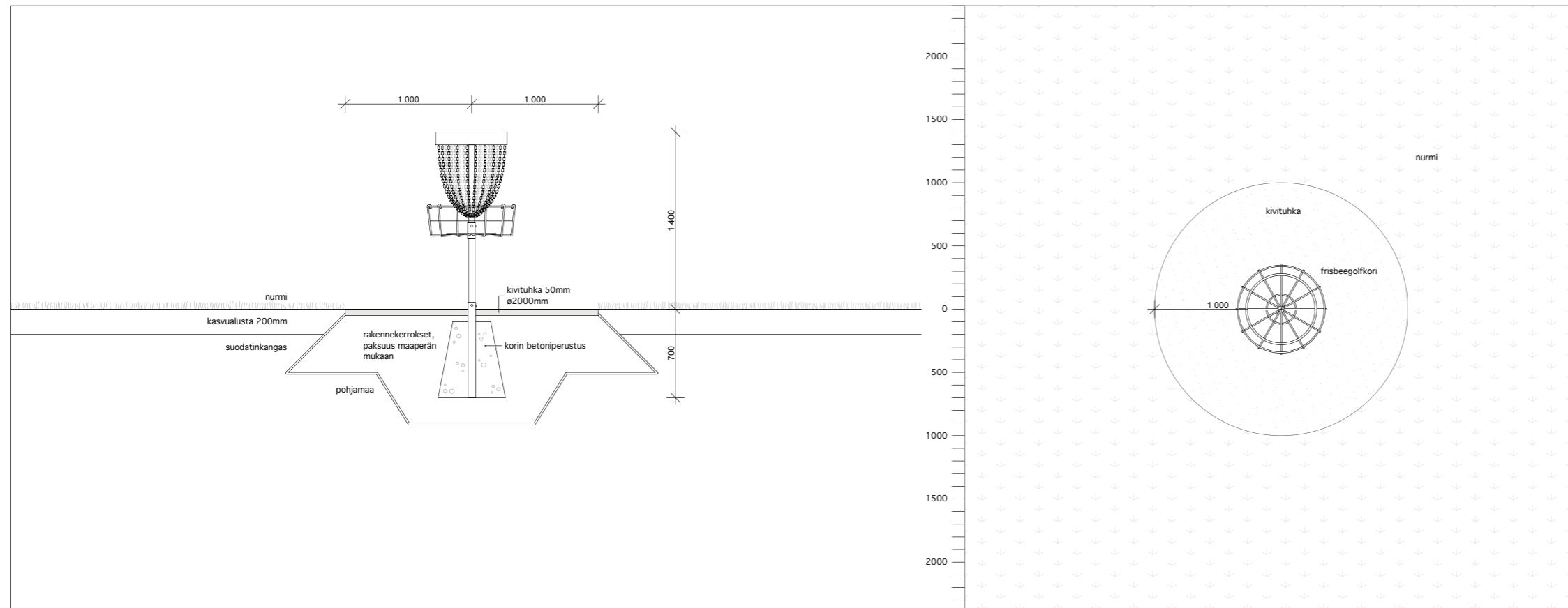


Frisbeegolfin tiipaikan käsittely, pintamateriaalina betonilaatta, reunat kivituhaa leikkaus ja pohjakuva 1:20

B			
A			
HELSINGIN KAUPUNKI RAKENNUSVIRASTO		PL 1515, Kasarmintie 21 00591 HELSINKI, SUOMEN KAUPUNGIN Keskus	p. (09) 310 1561 1 (09) 310 38328 www.hel.fi e-posti: etuasiakaspalvelu@hel.fi
KAUPUNGIN OSA-ALUE 47, MELLUNKYLÄ, KIVIKKO			
PAUKKULANPUUSTON JA KIVIKON LIKUNTAPUISTON FRISBEEGOLFRATA			
FRISBEEGOLFIN TIIPAIKAN KÄSITTELY			
TYYPPIKUVA, FRISBEEGOLFRADAT			
MK LITTYY KORVAA KORVATTU	NRO ASEMANKAIVA LIKENNES.	KH5 YTLK HYV. TARK. LAAT. 1.6.2012	MA-arkkitehdit oy MARK - 935
MA-ARKKITEHDIT HELSINKIÄTIE 10 A, 00510 HELSINKI, P. (09) 847 031, www.ma-arkkitehdit.fi			

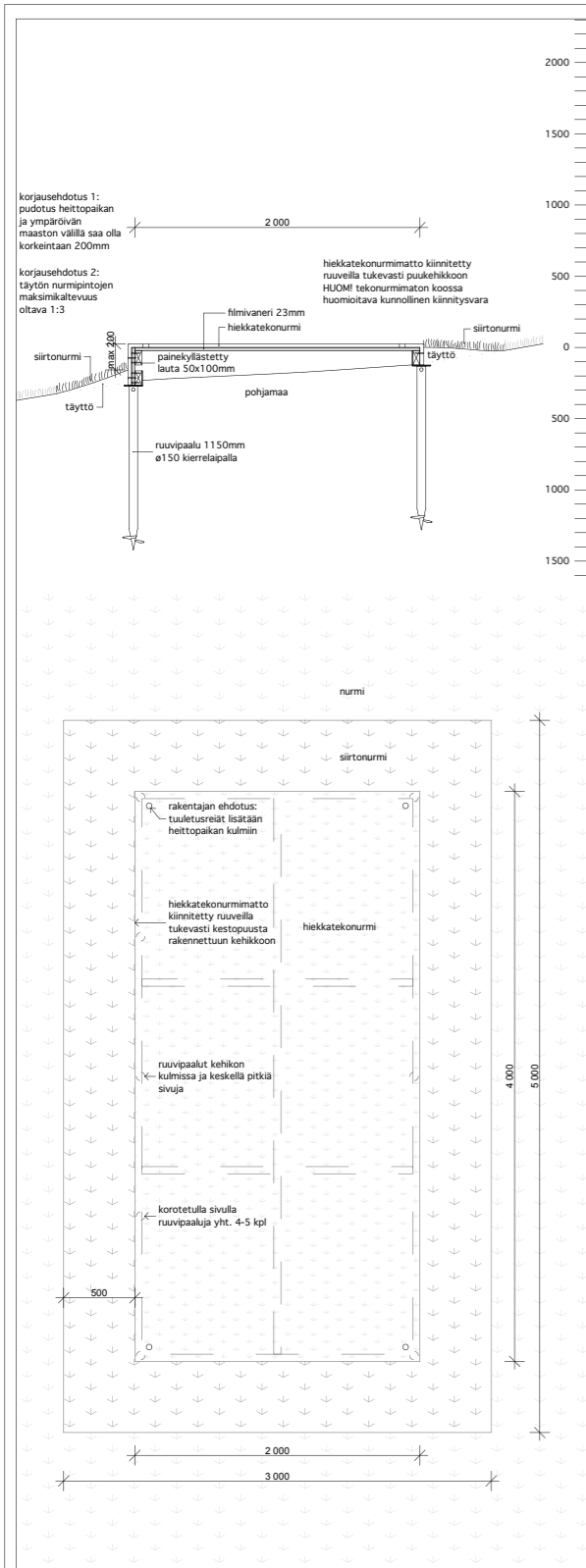


Frisbeegolfkorin ympäristön käsittely, pintamateriaalina hiekatekonurmi, leikkaus ja pohjakuva 1:20



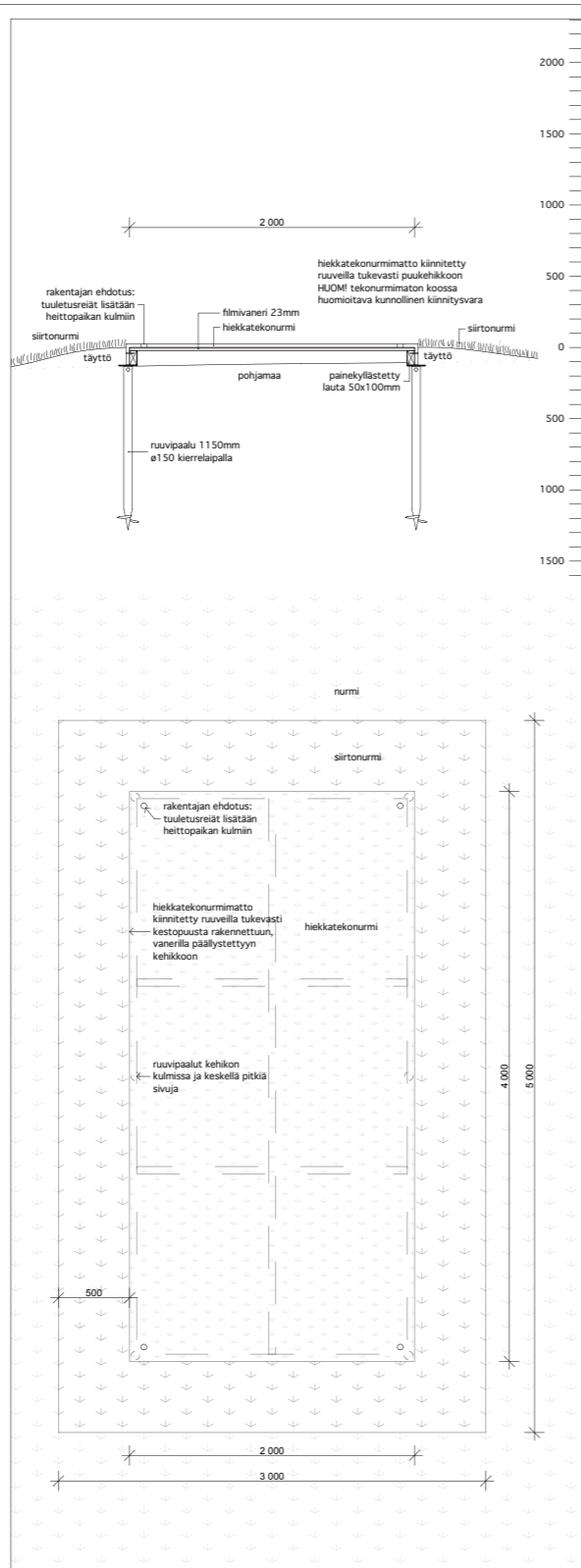
Frisbeegolfkorin ympäristön käsittely, pintamateriaalina kivituhka, leikkaus ja pohjakuva 1:20

B				
A				
HELSINGIN KAUPUNKI RAKENNUSVIRASTO		PL 1515, Kasarmikatu 21 00099 HELSINGIN KAUPUNKI	p. (09) 310 1661 f. (09) 310 38328 www.hel.fi s-posti: eturimi.sukunimi@hel.fi	
KAUPUNTA, OSA-ALUE 47. MELLUNKYLÄ, KIVIKKO				
PAUKKULANPUISTON JA KIVIKON LIIKUNTAPUISTON FRISBEEGOLFRAITA				
FRISBEEGOLF KORIN YMPÄRISTÖN KÄSITTELY				
TYYPPIKUVA, FRISBEEGOLFRAITAT				
MK	LIITTYY	NRO	KHS	
			YTLK	
	KORVAA	VIO 5645/3	HYV.	
	KORVATTU	ASEMAKAAVA	TARK.	
		LIKENNES.	LAAT.	1.6.2012 MA-arkkitehdit oy



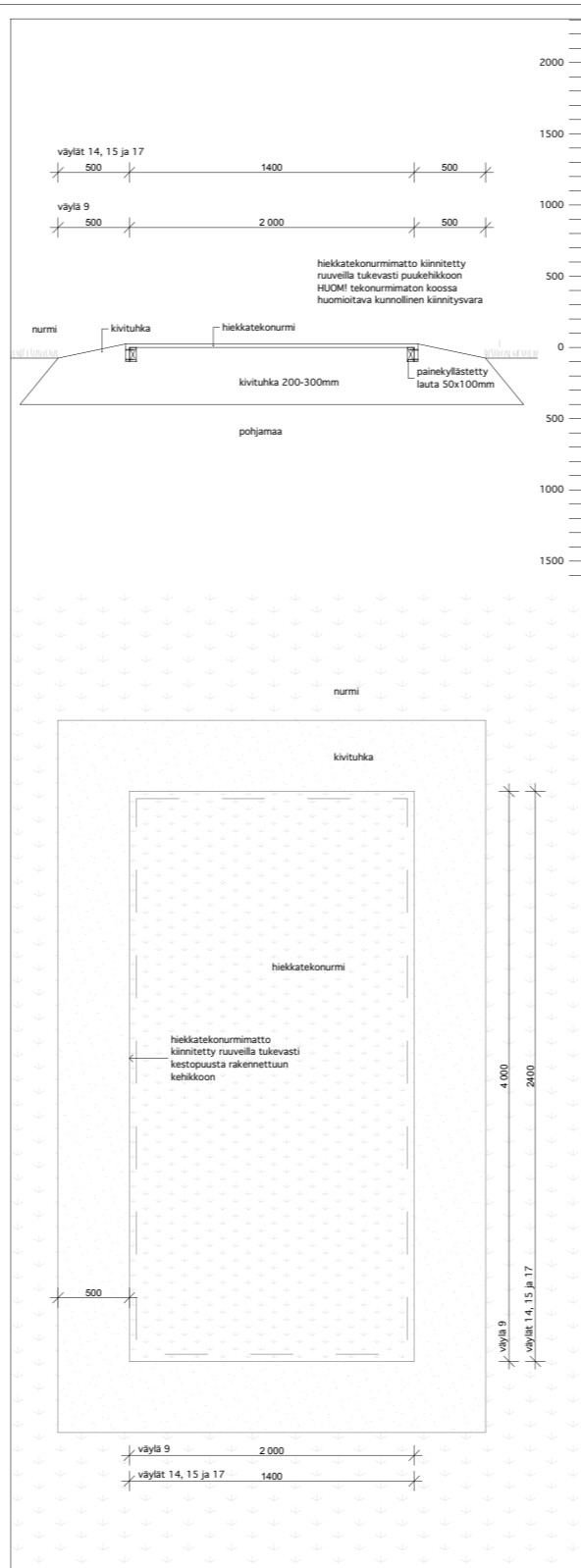
TIIPAIKAN KÄSITTELY KALTEVASSA MAASTOSSA, VÄYLÄT 1 ja 12
Ruuvipaaluin perustettu kestopukehikko, joka korotettu toiselta sivulta, filmivanerin päällä hiekkatekonurmpinta, reunat siirtoturmea

leikkaus ja pohjakuva 1:20



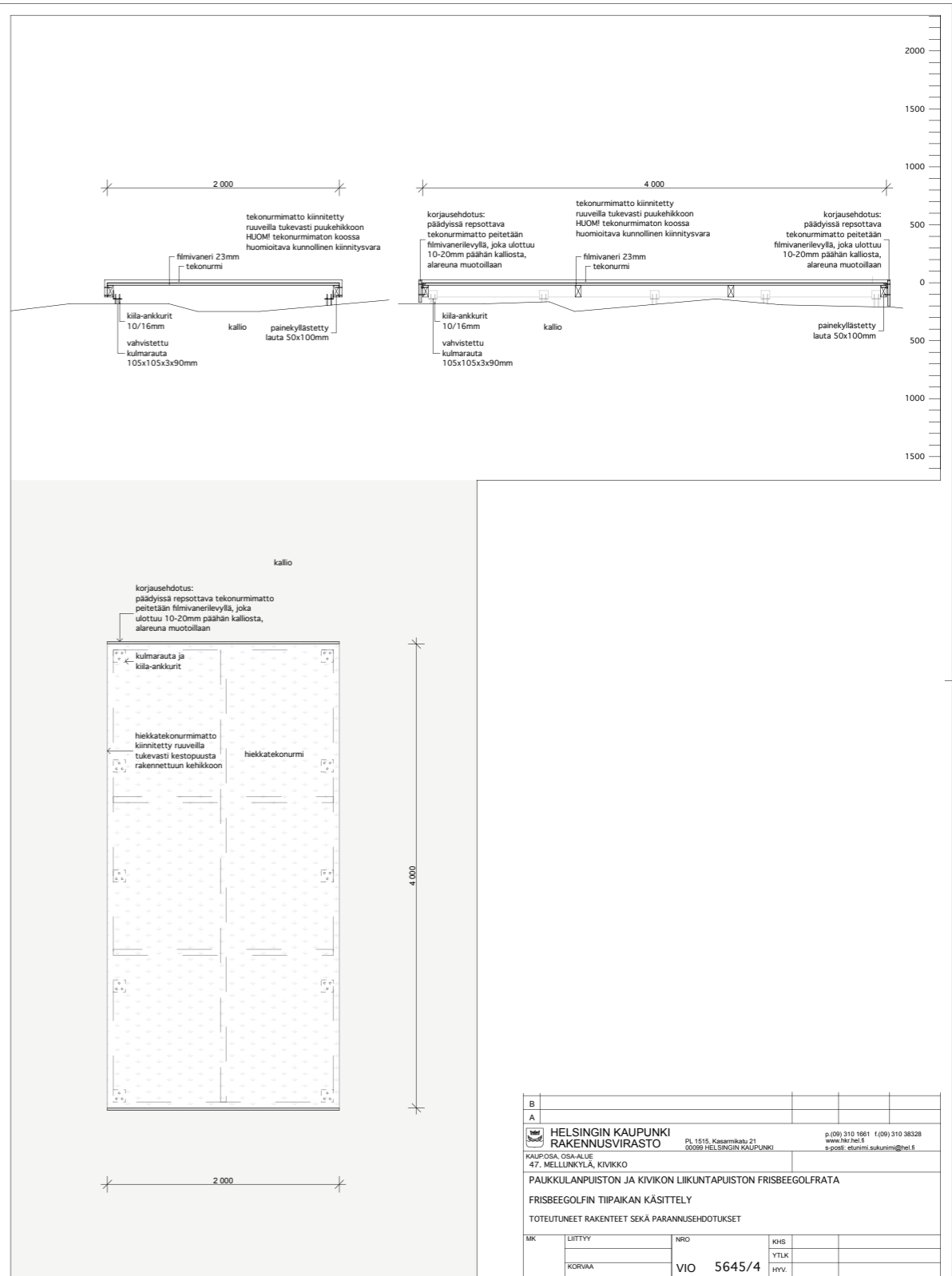
TIIPAIKAN KÄSITTELY TASAISISSA MAASTOSSA, VÄYLÄT 2-8, 10, 13, 18
Ruuvipaaluin perustettu kestopukehikko, filmivanerin päällä hiekkatekonurmpinta, reunat siirtoturmea

leikkaus ja pohjakuva 1:20



TIIPAIKAN KÄSITTELY, VÄYLÄT 9, 14, 15 ja 17
Kivituhaan asennettu kestopukehikko, maanvarainen hiekkatekonurmpinta, reunat kivituhaa

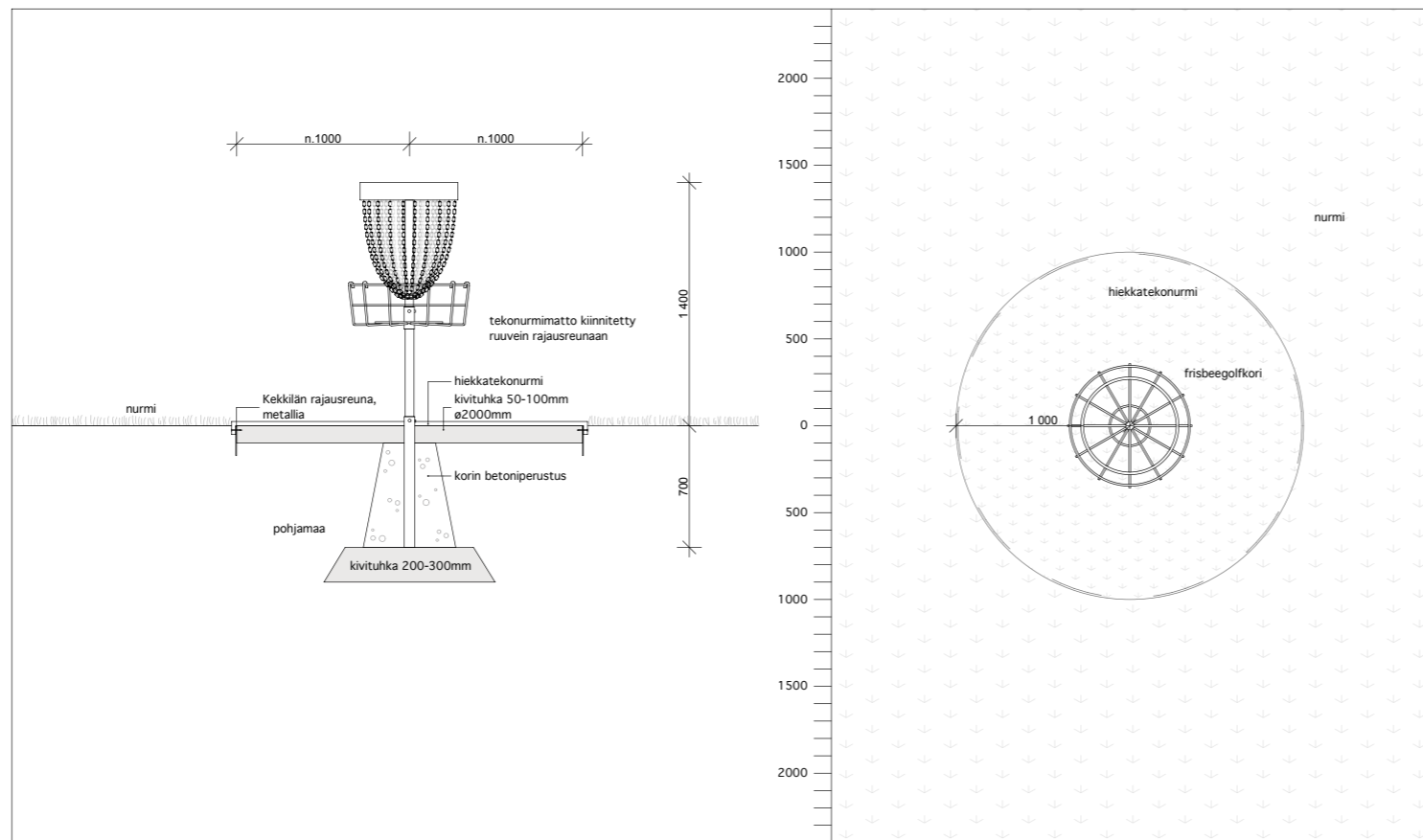
leikkaus ja pohjakuva 1:20



TIIPAIKAN KÄSITTELY KALLIOLLA, VÄYLÄT 11 ja 16
Kiila-ankkurien avulla tasattu kestopukehikko, filmivanerin päällä hiekkatekonurmpinta

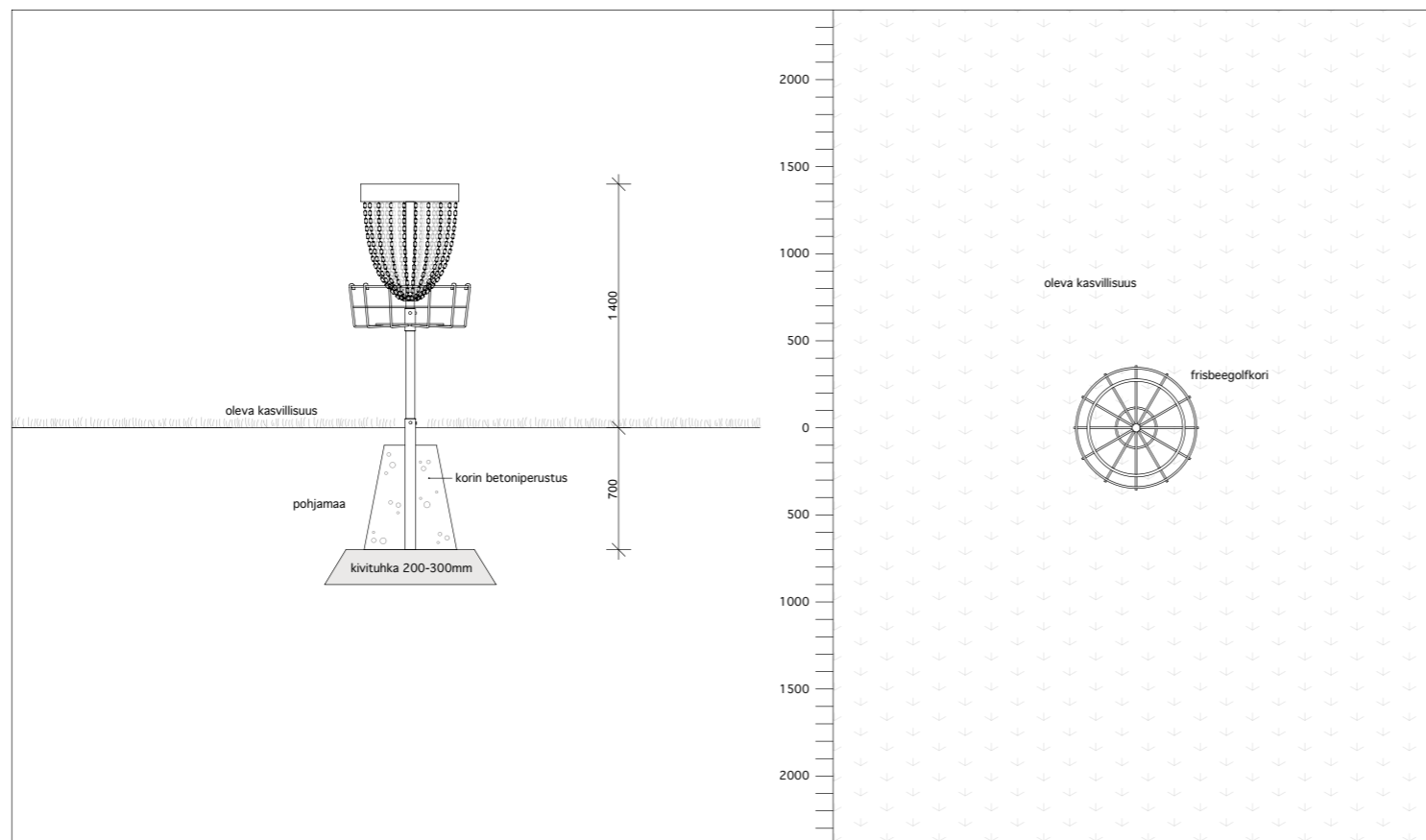
poikkaisleikkaus, pitkittäisleikkaus ja pohjakuva 1:20

B			
A			
		PL 1515, Kasarmikatu 21 00099 HELSINGIN KAUPUNKI	
KAUPUNSIKASIALUE 47, MELLINKYLÄ, KIVIKKO		p. (09) 310 1961 f. (09) 310 38328 www.hel.fi s-posti: eturimi.sukunimi@hel.fi	
PAUKKULANPUISTON JA KIVIKON LIKUTAPUISTON FRISBEEGOLFRATA			
FRISBEEGOLFIN TIIPAIKAN KÄSITTELY			
TOTEUTUNEET RAKENTEET SEKÄ PARANNUSEHDOTUKSET			
MK LITTYNY KORVA KORVATTU	NRO VIO 5645/4 ASEMAKAAVA	KHS YTLK HYV. TARK. LAAT. 19.10.2012	MA-arkkitehdit oy
MA-ARKKITEHDIT NISÄNKATU 10 A, 00510 HELSINKI, P. (09) 649 351, www.ma-arkkitehdit.fi			
MARK - 935			



FRISBEEGOLFKORIN YMPÄRISTÖN KÄSITTELY NURMIKOLLA pintamateriaalina metallireunaan kiinnitetty hiekkatekonurmi

leikkaus ja pohjakuva 1:20



FRISBEEGOLFKORIN YMPÄRISTÖN KÄSITTELY LUONNONMUKAISILLA ALUEILLA korin ympäristöä ei ole käsitelty

leikkaus ja pohjakuva 1:20

B				
A				
		Katu- ja puisto-osasto PL 1515, Kasarmikatu 21 00100 HELSINGIN KAUPUNKI		p. (09) 310 1661 f. (09) 310 38328 www.hkr.hel.fi e-posti: etunimi.sukunimi@hel.fi
KAUPOSA OSA-ALUE 47, MELLUNKYLÄ, KIVIKKO				
PAUKKULANPUISTON JA KIVIKON LIIKUNTA-PUISTON FRISBEEGOLFRATA				
FRISBEEGOLFKORIN YMPÄRISTÖN KÄSITTELY				
TOTEUTUNEET RAKENTEET				
MK	LIITTYY	NRO	KHS	
			YTLK	
	KORVAUS	VIO 5645/5	HYV.	
	KORVATTU	ASEMAKAAVA	TARK.	
		LIIKENNES.	LAAT.	19.10.2012 MA-arkkitehdit oy
		MA-ARKKITEHDIT NILSANKATU 10 A, 00510 HELSINKI, PUH: (09) 669 133, www.ma-arkkitehdit.fi		MARK - 935