



Mätäjoen hoito- ja kehittämissuunnitelma



Julkaisija: Helsingin kaupungin rakennusvirasto
Teksti: Sarianne Silfverberg, Anna Ryymin
Visualisointi: Anna Ryymin, Annina Sarlos
Taitto: Anna Ryymin
Kuvat: Karitta Liikka, Anna Ryymin, Sarianne Silfverberg
Kartta-aineistot © Kaupunkimittausosasto, Helsinki (108/11)
ISBN: 978-952-272-686-5 (verkkoversio)

Mätäjoen hoito- ja kehittämissuunnitelma



SISÄLLYSLUETTELO

TIIVISTELMÄ.....	6
SAMMANDRAG.....	8
1 JOHDANTO.....	10
2 YLEISTÄ.....	11
2.1 SUUNNITTELUALUEEN SIJAINTI.....	11
2.2 KAAVAT JA MAANOMISTUS.....	11
2.3 TYÖRYHMÄ.....	12
2.4 ASUKASYHTEISTYÖ.....	12
3 LÄHTÖKOHDAT JA TAVOITTEET.....	13
3.1 TYÖN LÄHTÖKOHDAT.....	13
3.2 SUUNNITTELUALUEEN SIJAINTI VIHERALUERAKENTEESSA.....	14
3.3 TYÖN TAVOITTEET.....	15
3.4 ASUKKAIDEN TOIVEET.....	16
3.4.1 ASUKASTILAISUUS.....	16
3.4.2 ASUKASPALAUDE.....	16
3.4.3 KERRO KARTALLA KOMMENTIT.....	17
4 SUUNNITTELUALUEEN KEHITYSVAIHEITA.....	18
4.1 ESIHISTORIA.....	18
4.2 HISTORIA.....	18
5 SUUNNITTELUALUEEN NYKYTILA.....	20
5.1 KAAVATILANNE.....	20
5.1.1 MAAKUNTAKAAVA.....	20
5.1.2 YLEISKAAVA.....	20
5.1.3 ASEMAKAAVA.....	20
5.2 JOKIVARTTA SEURAAVAT REITTIYHTEYDET.....	22
5.2.1 KEVYT LIIKENNE.....	22
5.2.2 LADUT.....	23
5.3 MAISEMAKUVA JA NÄKYMÄT.....	24
5.4 MAISEMAVAURIOT JA MELU.....	25
5.5 KULTTUURIMAISEMAN ARVOKOhteet.....	26
5.6 MAA- JA KALLIOPERÄ.....	27

5.7	KASVILLISUUS JA ARVOKKAAT KASVIKOHTEET	28
5.8	LINNUSTO JA ARVOKKAAT LINTUKOHTEET	29
5.9	LEPAKOT JA TÄRKEÄT LEPAKKOKOHTEET	30
5.10	KALAT, HYÖNTEISET JA NISÄKKÄÄT	31
5.11	RAKENTEET	32
5.12	VALAISTUS	32
5.13	KALUSTEET JA VARUSTEET.....	33
5.14	KÄYTTÖ	34
5.14.1	PALVELUT	34
5.14.2	SAAVUTETTAVUUS	34
5.15	HOITOLUOKITUS.....	35
6	MUUT SUUNNITELMAT	36
6.1	HELSINKI.....	36
6.2	VANTAA	37
6.3	ESPOO.....	38
7	SUUNNITELMA	39
7.1	MAISEMAKUVA JA NÄKYMÄT	39
7.2	YHTEYDET	39
7.3	RAKENTEET	40
7.4	VALAISTUS	42
7.5	KALUSTEET JA VARUSTEET.....	43
7.6	MAISEMANHOIDOLLISET TOIMENPIDE-EHDOTUKSET	44
7.7	PUISTOSUUNNITELMAT	44
8	ESITETTYJEN HANKKEIDEN YHTEENVETO	46
9	LÄHTEET	50
9.1	KIRJALLISUUS JA JULKAISUT.....	50
9.2	INTERNETLÄHTEET	52
9.3	KUVALÄHTEET.....	52
10	LIITTEET	53

TIIVISTELMÄ

Syksyllä 2010 alkanut työ on tehty maisema-arkkitehtitoimisto Studio Terra Oy:n toimesta, jossa työryhmään ovat kuuluneet maisema-arkkitehti Sarianne Silfverberg ja Meri Mannerla-Magnusson, maisema-arkkitehti-yo ja suunnitteluhortonomi AMK Anna Ryymin sekä maisema-arkkitehtiylioppilaat Karitta Liikka, Annina Sarlos ja Juha Kanerva. Mätäjoen valuma-alueen hulevesiselvityksen ja suunnitelman ovat tehneet DI Mikko Somersalmi ja DI Hanna-Leena Ventin Ramboll Oy:ltä.

Työtä on ohjannut rakennusvirastossa aluesuunnittelija Mikko Koivistoinen sekä Jere Saarikko. Ohjausryhmään ovat lisäksi kuuluneet Helsingin kaupungin rakennusvirastosta Päivi Islander, Kaisu Ilonen, Pekka Engblom, Markus Holstein ja Tarja Lahin. Lisäksi ohjausryhmään kuului Kimmo Kuisma talous- ja suunnittelukeskuksesta, Eila Saarainen kaupunkisuunnitteluvirastosta sekä Katja Pellikka ja Jari-Pekka Pääkkönen ympäristökeskuksesta. Liikuntavirastosta mukana olivat Petri Angelvuo, Hanna Lehtiniemi, Matti Mielonen sekä Asko Rahikainen. Lisäksi ohjausryhmään kuuluivat Espoon kaupungilta Laura Yli-Jama ja Vantaan kaupungilta Pirjo Siren.

Hoito- ja kehittämissuunnitelma laadittiin vuorovaikutteisesti asukkaiden, järjestöjen, hallintokuntien sekä muiden sidosryhmien kanssa. Katu- ja puisto-osasto järjesti kevään 2011 aikana tilaisuuden suunnittelualueen asukasyhdistyksille sekä asukastilaisuuden. Lisäksi asukkailla oli mahdollisuus antaa palautetta Kerro kartalla-internet palvelun kautta.

Hoito- ja kehittämissuunnitelman tavoitteena oli kokonaiskuvan luominen Mätäjoen ja sen varren ympäristöstä, sillä suunnittelualueen erillisiä osia on aiemmin käsitelty useissa alue-, viheralue- ja luonnonhoitosuunnitelmissa. Tarkoituksena oli kohteen kehittäminen kokonaisuutena. Työ jakautuu kahteen osaan, joista ensimmäisessä käsitellään Mätäjokea ja sen varren viheralueita ja toisessa Mätäjoen koko valuma-alueen hulevesiä.

Suunnitelmassa on esitetty toimenpidekohteita viheralueille, jotka on jaoteltu lyhyellä ja pidemmällä aikavälillä tehtäviin. Lisäksi suunnittelualueelle on tehty maisemanhoidollisia toimenpide-ehdotuksia.

Viheralueilla toimenpiteiden tavoitteena on yhtenäinen reittiverkosto Mätäjoen varrella. Toimenpiteinä esitetään käytävien, polkujen, siltojen ja alikulkujen rakennusta ja kunnostamista. Huomiota kiinnitetään myös kalaston elinmahdollisuuksiin patojen kunnostuksen avulla.

Maisemanhoidolliset toimenpiteet ovat pienipiirteisiä ja ottavat huomioon alueen moninaiset luontoarvot. Tavoitteena on pitää yllä monipuolista luontoa samalla huomioiden virkistys- ja ulkoilumahdollisuudet. Nykyisellään monin paikoin umpeenkasvaneita näkymiä joelle esitetään avattavaksi harkitusti. Tässä työssä esitetyjä hankkeita viedään eteenpäin muun muassa alue- ja luonnonhoitosuunnitelmien kautta.

SAMMANDRAG

Arbetet som påbörjades under hösten 2010 har utförts av landskapsarkitektbyrån Studio Terra Oy. Arbetsgruppen bestod av landskapsarkitekterna Sarianne Silfverberg och Meri Mannerla-Magnusson, landskapsarkitekturstuderande och planeringshortonom YHS Anna Ryymin samt landskapsarkitekturstuderandena Karitta Liikka, Annina Sarlos och Juha Kanerva. Dagvattenplanerna för Rutiåns hela avrinningsområde har utarbetats av DI Mikko Somersalmi och DI Hanna-Leena Ventin från Ramboll Oy.

Vid byggnadskontoret leddes arbetet av områdesplanerare Mikko Koivistoinen och Jere Saarikko. I styrgruppen satt dessutom Päivi Islander, Kaisu Ilonen, Pekka Engblom, Markus Holstein och Tarja Lahin från Helsingfors stads byggnadskontor, Kimmo Kuisma från ekonomi- och planeringscentralen, Eila Saarainen från stadsplaneringskontoret samt Katja Pellikka och Jari-Pekka Pääkkönen från miljöcentralen. Idrottsverket representerades av Petri Angelvuo, Hanna Lehtiniemi, Matti Mielonen och Asko Rahikainen. Med i styrgruppen var också Laura Yli-Jama, Esbo stad, och Pirjo Siren, Vanda stad.

Skötsel- och utvecklingsplanen upprättades i växelverkan med invånare, organisationer, förvaltningar och andra intressentgrupper. Gatu- och parkavdelningen ordnade under våren 2011 ett möte för invånarföreningar i planeringsområdet och ett invånarmöte. Invånarna kunde dessutom ge respons via webbtjänsten Kerro kartalla.

Målet med skötsel- och utvecklingsplanen är att skapa en helhetsbild av Rutiån och dess omgivning. Enskilda delar av planeringsområdet har nämligen behandlats redan tidigare i många områdes-, grönområdes- och naturvårdsplaner. Avsikten var att utveckla objektet som helhet. Arbetet indelas i två delar, varav den första behandlar Rutiån och grönområden längs den och den andra dagvatten i Rutiåns hela avrinningsområde.

I planen föreslås åtgärdsobjekt beträffande grönområden. Åtgärdsförslagen är indelade i åtgärder som vidtas på kort sikt respektive på lång sikt. För planeringsområdet har man dessutom gjort förslag om landskapsvårdåtgärder.

I grönområdena är målet med åtgärderna att skapa ett sammanhängande ruttnät längs Rutiån. Åtgärder som föreslås är byggande och sanering av gångar, stigar, broar och gångtunnlar. Även fiskebeståndets levnadsmöjligheter med hjälp av sanering av dammar beaktas.

Landskapsvårdsåtgärderna är småskaliga och beaktar områdets mångfacetterade naturvärden. Målet är att upprätthålla en mångsidig natur samtidigt som möjligheterna för rekreation och friluftsliv beaktas. Vyerna mot ån som i dagens läge är igenvuxna på många ställen föreslås att öppnas efter övervägande. De projekt som är presenterade i detta arbete förs framåt bland annat med hjälp av områdes- och naturvårdsplaner

1 JOHDANTO

Mätäjoen hoito- ja kehittämissuunnitelma on laadittu Mätäjokivarren kehittämiseksi kokonaisuutena. Suunnitelma on laadittu kevään 2011 aikana.

Helsingin länsilaidalla sijaitseva Mätäjoki on Helsingin suurin kaupunkipuro. Mätäjoen merkittävyyttä vielä lisää sen historia entisenä Vantaanjoen purku-uomana. Mätäjokivarsi on suosittua virkistysympäristöä palvellen useiden kaupunginosien asukkaiden ulkoiluympäristönä. Uusi asuinrakentaminen Helsingin ja naapurikuntien alueella lisää entisestään jokivarteen kohdistuvaa virkistyskäyttöä. Osuuksia Mätäjokivarresta on käsitelty useissa aluesuunnitelmissa, hoito- ja kehittämissuunnitelmissa sekä luonnonhoitosuunnitelmissa.

Tämän työn tarkoituksena on koota yhteen aiempien suunnitelmien Mätäjokivartta koskevat ratkaisut, päivittää ne sekä esittää tarvittavat täydennykset yhtenäisen virkistyskeitaan aikaansaamiseksi. Lisäksi tarkoituksena on jokivarren reitistön kehittäminen yhtenäiseksi ja jatkuvaksi kokonaisuudeksi. Hulevesien virtaamien hallinta sekä hulevesien laadun parantaminen ovat tärkeimmät näkökulmat työn hulevesiin liittyvässä osiossa.

Mätäjoen hoito- ja kehittämissuunnitelma on jaettu kahteen erilliseen osaan ja julkaisuun. Ensimmäinen osa käsittelee Mätäjoen maisemasuunnittelua, reittejä, valaistusta ja rakenteita joen välittömässä vaikutuspiirissä Helsingissä. Maisemasuunnitelmat on laatinut Studio Terra Oy. Toinen osa suunnitelmista käsittelee hulevesiä (sade- ja sulamisvesiä) ja tässä osiossa suunnitteluala-ueena on koko Mätäjoen valuma-alue. Tämän osuuden on laatinut Ramboll Oy.

2 YLEISTÄ

2.1 Suunnittelualueen sijainti

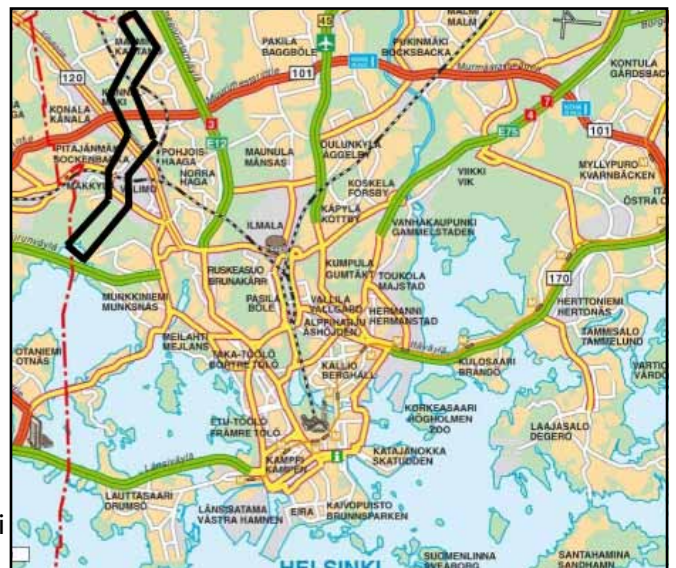


Suunnittelualue rajautuu pohjoisessa Vantaan kaupunkiin, etelässä Isoon Huopalahteen kulkien Malminkartanon, Kannelmäen, Lassilan, Marttilan, Pitäjänmäen ja Talin läpi

Suunnittelualueena on Mätäjokivarsi Vantaan kaupungin rajalta aina meren rantaan saakka. Joki kulkee Malminkartanon, Kannelmäen, Lassilan, Marttilan, Pitäjänmäen ja lopulta Talin alueiden kautta Isoon Huopalahteen. Suunnittelualueen pinta-ala on noin 61 ha.

2.2 Kaavat ja maanomistus

Pääosa suunnittelualueesta sijaitsee Helsingin kaupungin omistamilla asemakaavalla puistoksi määrätyillä alueilla. Poikkeuksia tähän ovat valtion omistamat liikennealueet, kuten yleiset tiet (Vihdintie, Kehä I) ja rautatiet (Pitäjänmäessä ja Kannelmäessä). Lisäksi Sponda kiinteistöt Oy omistaa suunnittelualueen pohjoisosassa Yliopiston viljelypalsta-alueen ja Mätäjoen uoman palstojen kohdalla. Pitäjänmäessä osuus Puropuiston pohjoisosasta rautatiehen saakka on ABB Oy:n omistuksessa. Talin golfkentän alue on kaupungin omistuksessa, mutta vuokrattu golfklubin käyttöön.



Suunnittelualueen sijainti Helsingissä.

2.3 Työryhmä

Suunnittelutyön projektiryhmään ovat kuuluneet Helsingin kaupungin rakennusvirastosta Mikko Koivistoinen ja Jere Saarikko jotka ovat vastanneet suunnittelutyön ohjauksesta, Päivi Islander on vastannut pienvesiosuudesta, Markus Holstein luonnonhoidosta, Tarja Lahin tiedottamisesta ja Kaisu Iloinen toiminut asiantuntijana. Lisäksi ohjausryhmään kuului Kimmo Kuisma talous- ja suunnittelukeskuksesta.

Heidän ohellaan ohjausryhmään ovat kuuluneet rakennusvirastosta Pekka Engblom, kaupunkisuunnitteluvirastosta Eila Saarainen ja ympäristökeskuksesta Katja Pellikka sekä Jari-Pekka Pääkkönen. Liikuntavirastosta ohjausryhmään kuuluivat Petri Angelvuo, Hanna Lehtiniemi, Matti Mielonen sekä Asko Rahikainen. Lisäksi ohjausryhmään kuuluivat Espoon kaupungilta Laura Yli-Jama ja Vantaan kaupungilta Pirjo Siren.

Konsulttina työssä on toiminut Studio Terra Oy:n työryhmä, johon ovat kuuluneet projektipäällikkö maisema-arkkitehti Sarianne Silfverberg ja suunnitteluhortonomi AMK Anna Ryymin. Työryhmään kuuluivat lisäksi puutarhateknikko, maisema-arkkitehtiopilas Juha Kanerva, suunnitteluhortonomi, maisema-arkkitehtiopilas Karitta Liikka ja maisema-arkkitehtiopilas Annina Sarlos. Laadunvalvonnasta huolehti maisema-arkkitehti Meri Mannerla-Magnusson.

Hulevesiä koskevista erityiskysymyksistä työryhmässä ovat huolehtineet Ramboll Finland Oy:n hydraulikan asiantuntija DI Mikko Somersalmi, hulevesisuunnittelija DI Hanna-Leena Latvala ja kalatalous- ja vesistöasiantuntija MMM Otso Lintinen avustajanaan piirtäjä Mirja Jaskari.

2.4 Asukasyhteistyö

Mätäjäkivarsi on hyvin suosittua virkistysaluetta. Mätäjäkivarren asukasyhdistykset ovat olleet hyvin kiinnostuneita Mätäjoen kehittämisestä. Asukkaiden integroimiseksi tähän suunnitteluhankkeeseen työn alkuvaiheessa maaliskuussa 2011 järjestettiin asukasyhdistysten sekä luontojärjestöjen edustajille tilaisuus, missä kuultiin heidän näkemyksiään Mätäjäkivarren vahvuuksista ja kehittämiskohteista sekä paikallistuntemukseen pohjautuvaa tietoa.

Luonnokset olivat esillä rakennusviraston internet-sivustoilla sekä Kanneltalossa 15.4. – 4.5.2011. Suunnitelmaluonnos esiteltiin asukkaille 27.4.2011 asukastilaisuudessa Kanneltalossa. Tilaisuuteen osallistui yhteensä 31 asukasta. Tilaisuudessa suunnitelmaluonnoksesta saatiin suullista palautetta, jotka kirjattiin. Lisäksi Kanneltalon palautettiin 6 kpl kirjallisia palautteita.

Asukkailla oli asukastilaisuuden lisäksi mahdollisuus antaa palautetta internetissä sijaitsevan Kerro kartalla-palvelun kautta 10.3.–30.4.2011. Vuorovaihteinen palvelu antaa mahdollisuuden antaa palautetta ja keskustella esillä olevista eri virastojen ajankohtaisista suunnitelmista. Palveluun voi myös lisätä omia valokuvia ja merkitä kohteita suoraan kartalle. Kerro kartalla-palvelun kautta saatiin yhteensä 13 mielipidettä, jotka koskivat suunnitelmaluuetta. Saatu asukaspalaute käsitellään tarkemmin raportin kohdassa 3.3 Asukkaiden toiveet.

3 LÄHTÖKOHDAT JA TAVOITTEET

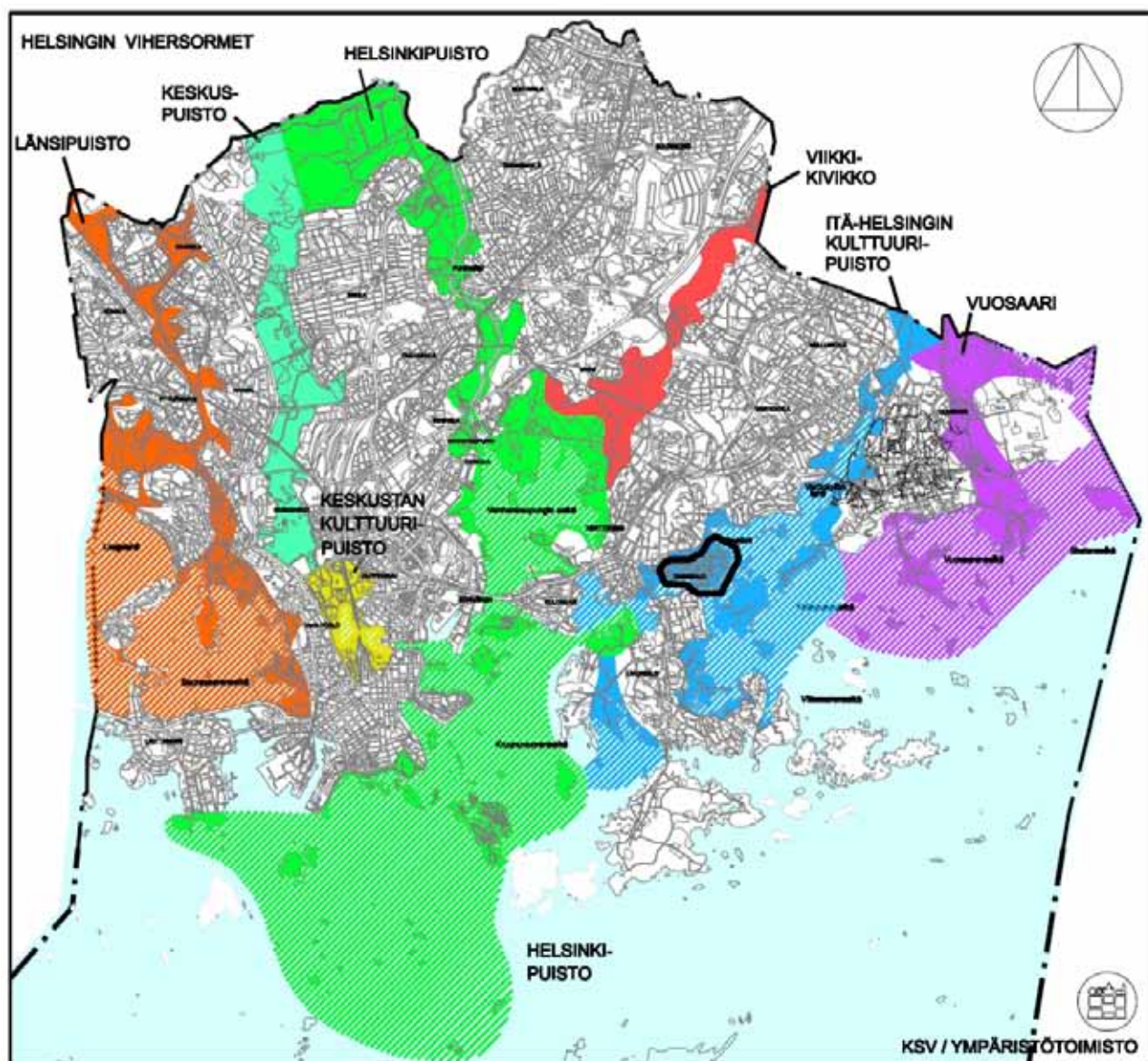
3.1 Työn lähtökohdat

Työn tarkoituksena on luoda kokonaiskuva Mätäjoen alueesta. Työssä osoitetaan toimet joilla tätä Helsingin läntisen vihersormen vetovoimatekijää kehitetään ja ylläpidetään jatkossa. Liikellepanijana hankkeelle toimii Kuninkaankolmion alue ja sen hulevesipilotti. Osa Kuninkaankolmion alueen hulevesistä virtaa Mätäjokeen.

Suunnittelu keskittyy jokimaisemaan virkistysalueilla. Mätäjoen hoito- ja kehittämissuunnitelma sisältää toimenpide-ehdotukset mm. täydentävistä kulkureiteistä, valaistuksesta ja rakenteiden kunnostuksesta. Maisemanhoitotoimet käsittävät joen välittömän vaikutuspiirin. Lähtökohtana ovat jokivarren kulkijan kokemukset toiminnallisesti ja näkymällisesti.

3.2 Suunnittelualan sijainti viheraluerakenteessa

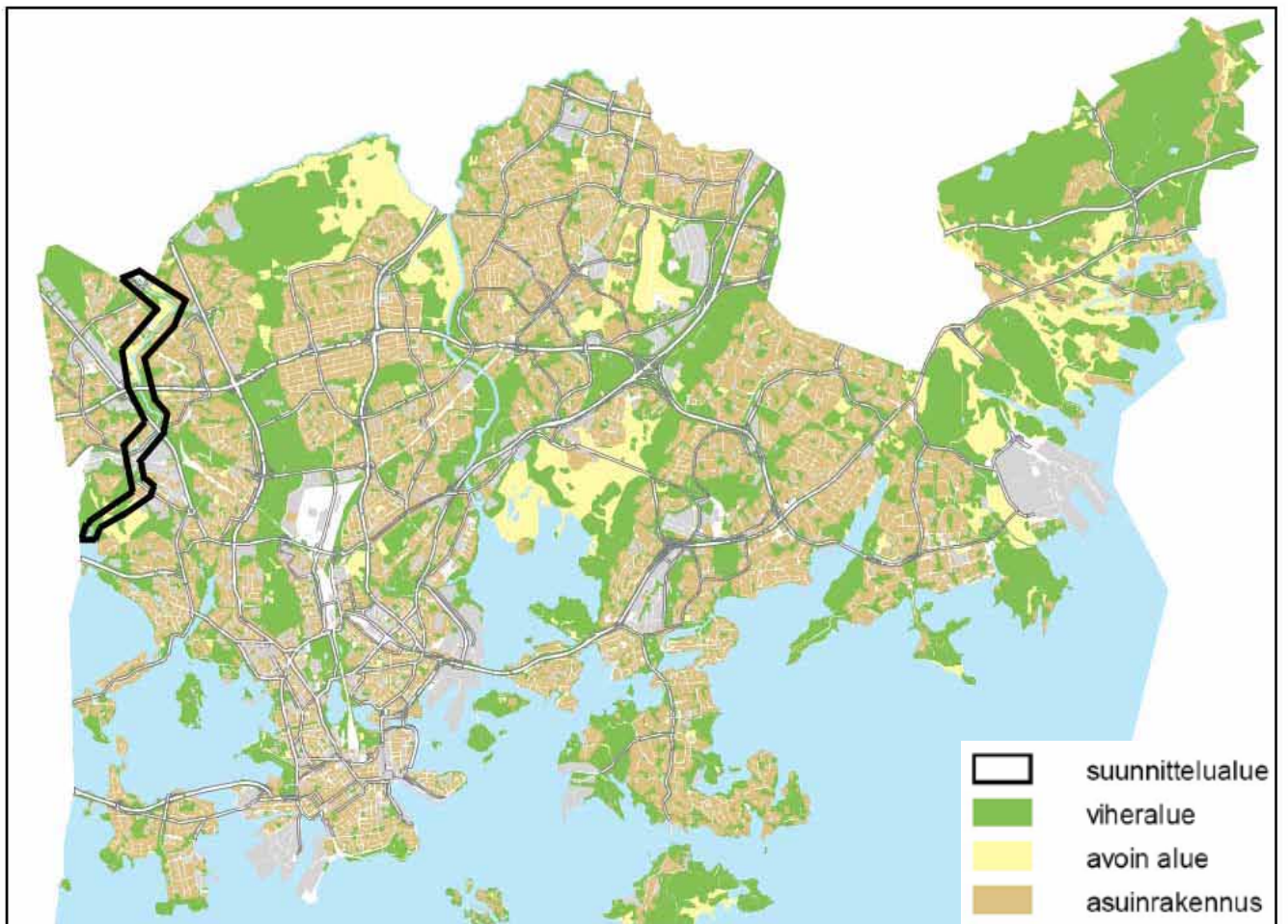
Suunnittelualan sijainti kaupungin viheraluerakenteessa on keskeinen. Helsingin kaupungin viheralueita on jaoteltu ns. vihersormiksi. Vihersormet toimivat viheryhteyksinä kaupungin halki, useimmat ulottuen mereltä Vantaan tai Espoon rajalle saakka. Mätäjoen pohjoisosat Kehä I:n pohjoispuolelta lähtien kuuluvat ns. kulttuurisormen alueeseen, jonka poikittain kulkee Malminkartanossa vihervyö yhdistäen liikuntasormen keskuspuistoon.



Helsingin vihersormet. Mätäjoki kuuluu Helsingin Länsipuistokokonaisuuteen (kartassa oranssilla).

3.3 Työn tavoitteet

Työn tavoitteena on jokiympäristön vaihteleva maisemakuva, toimivat yhteydet, monipuolinen luonto ja hoidettu kulttuuriympäristö. Erityistavoitteena on parantaa Mätäjokivarren virkistysreitistöä sujuvammaksi, kattavammaksi ja monipuolisemmaksi sekä parantaa reittien palveluita ja reiteiltä aukeavia näkymiä. Luonnonhoidossa tavoitteena on ympäristön virkistysarvojen kohentaminen näkymiä parantamalla huomioiden kuitenkin arvokkaan lajiston ja eliöstön vaatimukset. Luonnon monimuotoisuus pyritään huomioimaan tarjoamalla vaihtelevia elinympäristöjä ja haitallinen lajisto pyritään pitämään kurissa. Kulttuuriympäristön avoimet maisematilat ja arvokohteet pyritään säilyttämään.



Suunnittelualueen sijainti kaupunki- ja viheraluerakenteessa.

3.4 Asukkaiden toiveet

3.4.1 Asukastilaisuus

- Luontoarvojen huomioinnista oltiin huolestuneita; pensaikkojen poistaminen, valaistuksen lisääminen ja uusien käytävien rakentaminen nähtiin uhkana. Toisaalta toivottiin joen rantojen siistimistä puistomaisemmaksi tai ainakin pahimpien ryteikköjen siistimistä.
- Kaarelassa uusi siltayhteys ja käytävien parantaminen koettiin hyväksi asiaksi ja istuskelupaikkoja toivottiin lisää. Myös esitetyt alikulut nähtiin hyväksi asiaksi.
- Kysymyksiä esitettiin mahdollisesta melontareitistä ja uimapaikasta. Pohjapadon lisäämistä tai ruoppausta viljelypalstojen sillan yhteyteen esitettiin, pato laajentaisi vanhan kastelualtaan laajemmaksi vesipinnaksi.
- Mätäjoelle tulisi saada omat purokummit samaan tapaan kuin puistolla voi olla puistokummeja, jotka toimivat vapaaehtoisina alueen hoidossa.

3.4.2 Asukaspalaute

- Levähdyspaikkoja (penkkejä, huvimajoja, pöytäryhmiä) toivottiin mm. siltojen lähistöille.
- Kasvillisuuden liiallisesta poistamisesta varoiteltiin linnuston kannalta.
- Mätäjoen padon kivien heittelyyn toivottiin kieltomerkkiä ja rannoille vanerisia graffitiseiniä.
- Kalaston hoitotoimenpiteistä toivottiin tiedotusta asukkailla ja kiinnostuneille.

3.4.3 Kerro kartalla kommentit

- Joen veden laadusta ja rantojen siisteydestä kannettiin huolta. Kaarelan alueella toivotaan romujen ja roskien siivousta, sekä rämeiköiden siistimistä. Osa toivoi satakielipensaiden säästämistä ja monipuolista käsittelyä rannoille, toiset taas selkeästi avoimia ja huolitellumpia rantoja.
- Kävelytieta toivottiin hevostallien puolelle jokea ja käymälöitä Kartanonhaan puistoalueelle. Ilkivallan kestäviä roskiksia ja penkkejä toivottiin lisää.
- Strömberginpuistoon toivottiin lisävalaistusta turvallisuuden lisäämiseksi.
- Talin kartanonpuisto ja Kartanonhaan puistomaiset osiot saivat kiitosta viehättävyydestään.

Vaikka asukkaiden toiveet vaihtelivat ja olivat osin vastakkaisia, voidaan niistä kootusti päätellä seuraavaa. Suunnittelualueen reitistöä tulee kehittää ja levähdyspaikkoja lisätä. Rantojen kasvillisuuden käsittelyn avulla luotavien osioiden tulee olla monipuolisia ja vaihtelevia; osin puistomaisia, osin luonnontilaisia. Alueelle toivotaan kasvillisuuden harkinnanvaraista harventamista siltapaikoilla, voimalinjojen alueen ryteikköjen siistimistä, puistomaisten osioiden hoitoluokan mukaiseksi kehittämistä ja luontoarvot huomioonottavaa suunnittelua.

4 SUUNNITTELUALUEEN KEHITYSVAIHEITA

4.1 Esihistoria

Mätäjoki on Vantaanjoen entinen lasku-uoma, kunnes noin 2000 vuotta sitten maankohoaminen kallisti Vantaanjoen reitin nykyiseen uomaansa. Joen laakso ja sen muodostama merenlahti ovat toimineet esihistoriallisella ajalla ympärivuotisena kulkureittinä ja ravinnon antajana tarjoten kalaa ja pyyntieläimiä. Laakson alueella on asutusta ollut jo kivikaudelta lähtien ja lähitöllä sijaitsee useita muinaisjäännöksiä, pääosin Malminkartanon alueella. Muinaismuistot eivät kuitenkaan sijaitse varsinaisen suunnittelualan sisällä. Asutus on jatkunut yhtäjaksoisesti pronssi- ja rautakaudelta keskiajalle asti.

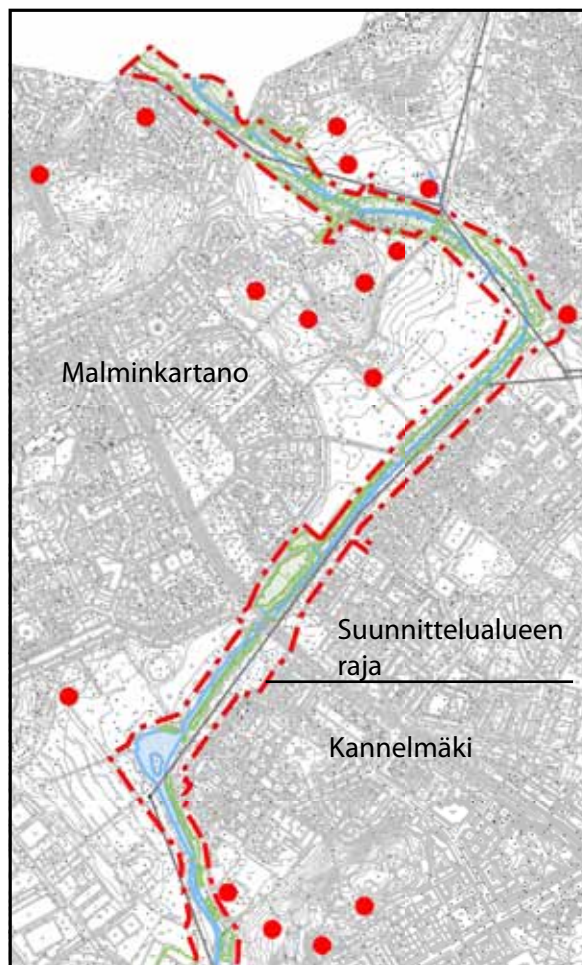
4.2 Historia

Viljelyn on arveltu alkaneen Mätäjoen laaksossa jo mahdollisesti 1300-luvulla. Joen savilaaksot ovat olleet lähes kokonaisuudessaan niittyinä tai peltoina, kunnes aktiivinen rakentaminen alkoi 1900-luvulla. Vielä 1950-luvulla oteuissa kuvissa pohjoisosan jokirannat ovat avointa viljely- ja niittymaisemaa.

Malminkartano ja Talin kartano ovat suunnittelualan tärkeimmät historialliset kohteet. Talissa on ollut kartano 1700-luvulta lähtien ja mm. Suomenlinnan Piperin puiston lisäksi Helsingin ainoa englantilaistyyppinen maisemapuutarha. Malminkartanon tila on perustettu 1500–1600-lukujen vaihteessa ja nykyinen kartanorakennus on 1800-luvulta. Kartanoiden ympäristöt ovat kulttuurihistoriallisesti arvokkaita alueita.

Suuren Rantatien Helsinginniemelle ulottuva haara, vanha Turuntie, on noudattanut koskipaikalla Strömbergintien linjausta. Kosken partaalla on ollut teollisuuden lisäksi matkailupalveluja ja krouvi 1600-luvulta aina 1900-luvun alkuun saakka. Puropuistikko ympäristöineen on ollut Strömberg-yhtiön korkeatasoinen rakennettu edustuspuisto.

Suunnittelualueella ei sijaitse valtakunnallisesti arvokkaita kulttuurihistoriallisia kohteita.



Muinaismuistot suunnittelualueen läheisyydessä. Kohteet esitetty punaisilla ympyröillä.

Suunnittelualueen sisällä ei sijaitse muinaismuistoja. Lähistön muinaismuistot kuten kivikautiset ja historialliset asuinpaikat sekä ensimmäisen maailmansodan aikaiset puolustusasemat sijaitsevat pääasiassa suunnittelualueen pohjoisosan lähistöllä Malminkartanossa ja Kannelmäessä.

5 SUUNNITTELUALUEEN NYKYTILA

5.1 Kaavatilanne

5.1.1 Maakuntakaava

Maakuntakaavassa, joka on vahvistettu 8.11.2006, on suurin osa suunnittelualueesta merkitty taajamatoimintojen alueeksi. Talin alue on merkitty virkistysalueeksi, mutta viheryhteyksiä ei suoranaisesti ole linjattu Mätäojan laaksoa pitkin lukuun ottamatta joitakin poikittaisyhteyksiä, kuten Malminkartanon kautta Vihdinteitä Keskuspuistoon. Uudenmaanliiton inventoinnin mukaisia kulttuuriympäristöjä ovat Malminkartano, Etelä- Kaarelan osa, Pitäjänmäen vanha teollisuusalue, Talin kartano ja siirtolapuutarha, sekä vanha Turuntie. Lisäksi Talin kartano on merkitty merkittäväksi kulttuurihistorialliseksi kohteeksi. Kaarelan ja Malminkartanon kivikautiset asuinpaikat on myös merkitty maakuntakaavaan.

5.1.2 Yleiskaava

Vuodelta 2002 olevassa yleiskaavassa suunnittelualue on määritelty joko kaupunkipuistoksi tai virkistysalueeksi, lukuun ottamatta Pitäjänmäellä sijaitsevaa laaksoa, jossa joki kulkee tällä hetkellä putkessa. Suurin osa suunnittelualueesta on merkitty kulttuurihistoriallisesti, rakennustaiteellisesti ja maisemakulttuurin kannalta merkittäväksi alueeksi. Ainoastaan osuus Kehä I:n pohjoispuolelta Puropuistikkoon ei sisälly tähän.

5.1.3 Asemakaava

Suurin osa suunnittelualueesta on merkitty lähivirkistysalueeksi VL. VP-puistoalueeksi on merkitty Puropuistikko, Strömbergin puisto sekä Talin siirtolapuutarhan viereiset alueet. Golfkenttä on VU/s-alueita. Osia joesta on merkitty W-vesialueeksi. Suojeltavia alueita (s ja sm) löytyy Kaarelasta ja Talin alueelta. Suojelukohteissa on kyse luontoon ja kulttuuriympäristöön liittyvistä arvoista. Lassilan reunapuisto on osin ilman asemakaavaa.



Ote maakuntakaavasta 2006.



Ote Helsingin yleiskaavasta. Mätäjoki merkattu sinisellä viivalla.

5.2 Jokivartta seuraavat reittiyyhteudet

5.2.1 Kevyt liikenne

Mätäjoen varren käytävät toimivat sekä paikallisina, että osin seudullisina yhteyksinä. Suurin osa rakennetuista käytävistä on kivituhkapintaisia. Puropuistikosta Vihdintien ja Kaupintien risteykseen jatkuva osuus on asfalttipintaista.

Merennäköisen rannasta lähtien joen länsipuolella Talin huipun ja joen välissä kulkee hyvä valaistu käytävyyhteys kohti pohjoista ja joen itäpuolella on Talin hoito- ja kehittämissuunnitelman mukaisesti vuonna 2010 parannettu kapea polku-yhteys. Kummatkin yhteydet ohjaavat kulkemaan kohti golfkenttää kahden uuden sillan kohdalla. Talin golfkentällä jokea seuraavaa reittiä ei ole ja olevat yhteydet ovat epäselviä. Talin siirtolapuutarhojen kohdalla kulkee joen itäpuolella talvikunnossapidettävä ja valaistu puistokäytävä, joen länsipuolella yhteys on mutainen ja osin nokkosten valtaama polku.

Pitäjänmäentien kohdalla joki sukeltaa ahtaaseen tunneliin ja jalankulkijoiden reitti on epäselvä ja erillään joesta. Strömbergin puistossa yhteydet ovat hyvät, mutta jatkoyhteys kohti Puropuistikkoa ei ole erityisen selvä. Puropuistikon viertä pääsee kulkemaan, mutta joen sukeltaessa tunneliin katoaa yhteys uudelleen, eikä joen seuraavaa ulostulopaikkaa pysty arvioimaan. Rautatien alituksen jälkeen on joen vartta kuljettaessa siirryttävä Kaupintien varteen, jossa kevyen liikenteen yhteys joen puolella tietä katkeaa kokonaan. Kulkuyhteys on meluisan Kaupintien varressa yhtenäinen ainoastaan tien eteläpuolella, eikä jokeen ole näköyhteyttä kuin kahdella siltapaikalla. Marttilan puolella katuverkko tarjoaa katkonaisen jokivarsiyhteyden.

Vihdintien ylityksen kohdalla joki pujahtaa huomaamattomasti Vihdintien alitse ja jalankulkija tai pyöräilijä joutuu ylittämään Vihdintien valo-ohjatussa tasoristeyksessä. Jokea seuraava reitti on epäselvä ja takapihamainen. Lassilan alueella yhteyden joen kummallakin puolella ovat hyvät ja joen vartta on melko helppo seurata vaikka näköyhteyttä ei siltapaikkojen lisäksi ole useasti saatavissa. Kehä I:n alikulku on selkeä, mutta melutason ja hämäryyden takia epämiellyttävä kulkea.



Ylhäältä alas: Talinlehdon polku, Talin golfkenttä, Talin siirtolapuutarhan polku, Kaupintie ja käytävä Lassilassa (AR)



Kannelmäen alueella kevyen liikenteen yhteydet ovat erinomaiset ja joen vartta on helppo kulkea varsinkin kun näköyhteys on jatkuvasti tarjolla. Kaarelan kohdalla yhteydet jatkuvat joen itäpuolella hyvinä aina yliopiston viljelypalstoille saakka, josta eteenpäin jatkuu ainoastaan kapea kinttupolku. Joen länsipuolella entisten peltojen ja joen välissä kulkee paljon käytetty polkuyhteys, joka jatkuu peltojen jälkeen hyvin kapeana ja varsinkin loppuosiltaan hedelmätarhojen yhteydessä huonosti kuljettavana kinttupolkuna.



Vanhan Nurmijärventien alituksen kohdalla joki sukeltaa syvään siltarumpuun. Hienot graniitit peittyvät johtolinjan taakse. Samalla polkuyhteys jokivarressa katkeaa. Joen poikittaisella raitilla on työmaanomainen ilme.

5.2.2 Ladut

Suunnittelualueella on osin varsin kattavat hiihtoladut talvisin. Liikuntavirasto huolehtii latujen kunnossapidosta ja lisäksi asukkaat tekevät jonkin verran omia reittiyhteyksiä. Koko matkalla ei latuja ole, eikä joen vartta pääse hiihtäen seuraamaan. Pohjoisosassa Kaarelan pelloilta aina Vihdintielle asti on olemassa latuverkosto, samoin eteläosassa Talin alueella.



Ylhäältä alas: Käytävä Kannelmäessä, polku Malminkartanon pelloilla ja Yliopiston viljelypalstoilla (AR)

Talin golfkentän latuja. (KL)



5.3 Maisemakuva ja näkymät

Aiemmat laajat ja avoimet kulttuurimaisemat ovat suurelta osin hävinneet. Jäänteitä niistä on enää Talin kartanon, Malminkartanon ja Kannelmäen alueilla. Hevostallien alue Malminkartanossa on kulttuurimaiseman suoje-
lukohde. Alue on ollut keskiajalta lähtien viljeltyä. Jokivarren /s merkitsee suojelualuetta, jonka merkitystä ei kuitenkaan ole määritelty tarkemmin. Suojelunarvoisina voidaan täällä pitää avointa kulttuurimaisemaa, historial-
lisia ja esihistoriallisia rakenteita sekä harvinaista lajistoa ylläpitäviä kasvi- ja vesiekosysteemejä.

Joki itsessään erottuu maisemassa suurelta osin heikosti. Tiheähkö kasvili-
sus viestii joen sijaintia, ja vesipeili on esillä lähinnä joillakin siltapaikoilla ja pieninä vilahduksina polulla kulkijalle. Ainoastaan Kartanonhaan ruopatut ja rakennetut uoman osat ovat laajalti nähtävissä. Umpeenkasvaminen on alkanut 1950-luvulla ja jatkuu edelleen. Voimakas kasvittuminen on toisaalta tuonut uoman ympärille luontoarvoja mitä asukkaat vaikuttavat arvostavan. Pensaikkojen satakielet koetaan tärkeiksi. Valitettavasti samalla on menetetty avoimen kulttuurimaiseman ominaispiirteitä.

Maisemallisesti mielenkiintoisia paikkoja:

- Siltapaikat, joilta näkymä pitkin jokea on avoin, mutta puuston kehystämä (mm. Marttilan sillat, viljelypalstojen silta)
- Avoimet vanhan puuston rytmittämät kohdat (Tali)
- Uoman varren käytävien puoliavoimet ja vaihtelevat näkymät jota rajaavat puusto ja pensaas (esim. Talin siirtolapuutarhassa, Lassilassa, Kartanonhaassa)
- Virtapaikat missä veden solina kiinnittää huomion. Vaikuttavin on Strömbergin puiston tulva-aikoina kuohuva ja pauhaava putous
- Pieniksi lammiksi laajenevat patoaltaiden vesipeilit
- Laajat avoimet maisemat missä joen sijainnin voi aistia maastonmuodoista ja jokivarren puu- ja pensasnuhasta (Tali, Lassila, Kannelmäki ja Malminkartano)



Ylhäältä alas: Malminkartanon avoin kulttuurimaisema, Yliopiston viljely-
palstojen sillalta näkymä kohti entistä kasteluallasta, näkymä pitkin Mätäjokea sillalta Kannelmäessä. (KL)



Näkymät Mätäjoen uoman varrelta ympäristöön ovat hyvin vaihtelevat. Kartanonhaan ja Kaarelan alueella on vielä toistaiseksi jäljellä pitkiä näkymäyhteyksiä. Myös Talissa on niitä jonkin verran jäljellä. Jännitettä ja mielenkiintoa kulkijan kokemusmaailmaan tuo maiseman vaihtelu ja alati uudet "löydöt".

5.4 Maisemavauriot ja melu

Suunnittelualueella on useita alueita ja osuuksia, joissa voidaan puhua maisemavauriosta.



Kartanonhaan ja Kaarelan hienon avoimen kulttuuriympäristön leikkaavat voimalinjat. Voimalinjojen risteäminen ja läheinen sijoittuminen joen uomaan aiheuttaa myös ongelmia, sillä johtokatualue raivataan varsin kouraisesti ja jälkiä siistimättä. Voimalinjat hallitsevat maisemaa myös Lassilan alueella. Kehä I:n silta ja Vihdintien alue, varsinkin Vihdintien ja Kaupintien risteuksen ja huoltoaseman ympäristö on maisema-arvoiltaan heikentynyt.

Edellä mainittujen lisäksi maisema-arvoiltaan heikkoja ja siksi eheyttämistä vaativia alueita ovat:

- Kaupintien varsi
- Pitäjänmäentien alitus
- Vanhan Nurmijärventien ja joen yhtymäkohta
- Golfkentän patoallas



Ylhäältä alas: voimalinja Malminkartanossa, Pitäjänmäentien alikulku, Vanhan Nurmijärventien käytävä (KL, SS)
Alla vasemmalta: Kannelmäen rautatiesilta ja Kehä I (KL, SS)



Meluun liittyviä ongelmia on useassa kohtaa suunnittelualueetta. Melun negatiivinen vaikutus kohdistuu todennäköisesti eniten virkistyskäyttöön.

- Turun moottoritien melu kantautuu Talin alueella meren rantaan lahden yli
- Kaupintien varsi
- Lassilassa varsinkin joen länsipuoli, jonne kantautuu Vihdintien liikennemelu
- Kehä I:n ympäristö, liikennemelu kantautuu sillalta syvälle Kannelmäkeen ja Lassilaan

Edellä mainittujen kohteiden lisäksi myös joen poikki kulkevat rautatiet Pitäjänmäellä ja Kannelmäessä ja vilkkaasti liikennöidyt kadut kuten Pitäjänmäentie aiheuttavat paikallista meluhaittaa.

5.5 Kulttuurimaiseman arvokohteet

Maisemallisesti ja kulttuurihistoriallisesti tärkeitä arvokohteita ovat Talin kartanoympäristö ja Malminkartanon entiset tilukset Kannelmäessä ja Kaarelassa. Kummassakin kohteessa on myös käytön kannalta parhaat arvot. Puistokohteena Strömbergin puisto on erityisen arvokas ja ainutlaatuinen kohde. Myös Puropuistikosta voisi tulla jatke tälle, jos puisto peruskorjattaisiin.



Strömbergin puiston putous (AR)



Muita kehitettäviä arvokohteita ovat mm.

- Hedelmätarhan ympäristö
- Entisen kasteluallan ympäristö sillan koskipaikalle saakka yliopiston viljelypalstojen kohdalla
- Lassilassa Teboilin lähellä sijaitseva vanha silta virtapaikkoineen ja kallioineen
- Vanha Nurmijärventie



Arvoympäristöjen säilymisen uhat

- Lisärakentaminen
- Maiseman umpeenkasvaminen
- Hoidon laiminlyönti, roskaisuus, epäsiisteys

5.6 Maa- ja kallioperä



Suunnittelualueen kallioperä on maisemassakin näkyvästi liuskoittunut koillinen-luode suuntaisesti. Alueen pohjoisosissa kallioperä on pääsääntöisesti kvartsimaa- ja pöngäpöngäisiä, eteläisissä osissa myös amfiboliittia ja kiillegneissisiä. Välissä kulkee raitoina graniittia. Mätäjoki kulkee pääosin Litorinamereen kerrostuneiden savitasanteiden läpi, väistellen hiekka- ja moreeniselänteitä, jotka nousevat savilaakson ympärille. Kalliopaljastumat ovat suunnittelualueella harvinaisia.



Strömbergin puiston pohjoispäädyssä sijaitsee arvokkaaksi geologiseksi kohteeksi arvioitu kalliiojyrkäne, jossa on vesiputous. Se on pienehkö pystyseinäinen kalliiojyrkäne, joka muodostaa Mätäjoen noin 3 metriä korkean ja 6 metriä leveän putouksen. Kohde on arvioitu arvoltaan tärkeimpään luokkaan Antti Sailan vuonna 2004 tekemässä inventoinnissa, jossa kartoitettiin kallio- ja maaperän arvokkaat luontokohteet Helsingissä.

Ylhäältä alas: Viljelypalstojen entinen kasteluallas, hedelmätarha, silta Lassilassa ja sillan viereinen virtapaikka (AR)

5.7 Kasvillisuus ja arvokkaat kasvikohteet

Suunnittelualueen kasvillisuus vaihtelee viidakkomaisista pensakoista ja luhtista aina avoimiin puistomaisiin ja istutettuihin osioihin. Meren rannasta alkaa luhtainen osuus, joka muuttuu puistomaiseksi golfkentän kohdalla. Talin siirtolapuutarhan kohdalla joen varren kasvillisuus on taas melko luonnontilaista puustoa ja pensaikkaa. Strömbergin puiston ja tunnelissa kulkevan osuuden jälkeen on vuorossa taas melko luhtamainen osuus Kaupintien varrella, joka jatkuu aina Kehä I:lle saakka. Kartanonhaan alue on kasvillisuudeltaan puistomaista ja väljää. Rautatiesillasta lähtien alkaa melko luonnontilaiselta vaikuttava osuus, joka pohjoiseen päin mentäessä muuttuu varsin pusikoituneeksi, vaikka lajisto onkin osin istutettua ja alun perin hoidettua.

Suunnittelualueella sijaitsee kaksi arvokkaaksi luontokohteeksi arvioitua aluetta; Mätäjokisuun luhta Talin alueella sekä Mätäjoen käytävä Kaarelassa suunnittelualueen pohjoisosassa.

Talin luhta-alue on arvokas ja Helsingissä harvinainen suojaisten sisälahden ruohoinen ruokoluhta, jossa ovat lisäarvona Helsingissä huomionarvoiset lajit lehtopalsami, lehtotähtimö ja rantayrtti. Myös kohteen vallitseva luonnontilaisuus ja kasvillisuustyyppien edustavuus lisäävät kohteen arvoa.

Mätäjoen käytävä on Helsingissä hyvin harvinainen ympäristötyyppi; lähes luonnontilainen jokikäytävä. Lisäksi kohteessa kasvaa alueellisesti uhanalainen ja Helsingissä äärimmäisen uhanalainen laji isohierakka. Lisäarvoina kohteessa ovat Helsingissä silmälläpidettävä laji kevätlinnunsilmä, Helsingissä muuten huomionarvoiset lajit lehtokorte ja lehtotähtimö sekä kohteen säilyneisyys, maisemalliset arvot, "viidakkotunnelma" ja kasvillisuustyyppien edustavuus, etenkin pajuviitaluhtat. Helsingin kaupungin luontotietojärjestelmän mukaan kohteen luonnontilaisuus on säilytettävä, eli alueella ei saa ruopata, raivata tai istuttaa vierasta kasvillisuutta.

Rauhoitettua puuvartista lajistoa suunnittelualueella ei ole. Asukkaat arvostavat mm. Kaarelassa kasvavaa kerrottukukkaista tuomea ja Talin siirtolapuutarhan vieressä kasvavia kookkaita omenapuita.



Ylhäältä alas: joen varren lehtipuita Talin golfkentällä, kerrottukukkainen tuomi ja Mätäjoen pensoittunut uoma (KL, SS)



5.8 Linnusto ja arvokkaat lintukohteet

Suunnittelualueen linnusto on monipuolista ja se vaihtelee alueen eri osissa. Linnustollisesti arvokkaiksi alueiksi on arvotettu suurin osa suunnittelualueesta lukuun ottamatta Talin golfkentän keskeisimpiä osia ja pääteiden risteysten ympäristöjä.

Joen lähes luonnontilaiset osiot, vanha puusto sekä avoimemmat alueet houkuttelevat linnustoa pesimään ja ruokailemaan. Alueella pesii erittäin runsas peruslehtimetsälajisto, lisäksi kultarinta, mustapääkerttu, ryti-, ruoko-, luhta- ja viitakerttunen, viitasirkkalintu, tikli, hemppo, sepelkyyhky, tavi, satakieli ja leppälintu sekä pikkutikka.

Kartanomaisissa ja puistomaisissa ympäristöissä nurmikoilla laiduntavat valkoposkihanhet ja ajoittain meriharakat. Arvokasta lajistoa ovat kivitasku ja punavarpunen sekä yölaulajat, kuten satakieli, luhtakerttunen ja viitakerttunen. Kartanomaisen ympäristön lajistoa ovat mm. nokkavarpuset, lehtopöllöt, kivitaskut, naakat ja tervapääskyjt. Vesilinnuista alueella pesii mm. liejukanoja, mustakurkku-uikkuja ja tukkasotkia.

Haapanapariskunta Kannelmäessä (AR)



5.9 Lepakot ja tärkeät lepakkoalueet

Mätäjoen varsilla elää lepakoita useilla alueilla. Tunnistettuja lajeja ovat viikisi- ja vesisiippa sekä pohjanlepakko. Paikallisesti arvokkaita, eli III-luokkaan kuuluvia lepakkoalueita ovat Malminkartanon alue suunnittelun pohjoisimmassa osassa ja Kartanonhaan alue. II-luokkaan, eli tärkeäksi lepakkoalueeksi on arvotettu Talin alue, jossa lepakkoalue jatkuu huomattavasti suunnittelun ulkopuolelle.

Talin arvokkaalla lepakkoalueella Iso Huopalahden etelärannan rantametsä ja Mätäjoen alkuosan ja Talin kartanon kohdalla oleva tervalepikko soveltuvat lepakoiden saalistamiseen. Pohjanlepakot saalistavat kohteen reuna-alueilla. Vesisiippaa esiintyy Mätäjoen suulla ja Isolla Huopalahdella, runsaiten Talin kartanon luoteispuolella joella. Pikkulepakko on havaittu Talin rannassa, jossa se lentelee tervaleppien latvustossa sekä kerran Talin kartanon luoteispuolella olevan ulkorakennuksen vieressä.

Kartanonhaassa pohjanlepakoita saalistaa runsaasti piha-alueilla ja vesisiipat saalistavat Mätäjoen yllä sen leveimmissä kohdissa. Kaarelanpuistossa saalistaa koko kesän reuna-alueilla pohjanlepakko ja alkukesästä viikisiipat. Malminkartanon puistossa on lisäksi korvayökköjä, mutta ne eivät liiku varsinaisen suunnittelun sisällä.

Yrjö Siivosen julkaisussa Helsingin lepakkolajisto ja tärkeät lepakkoalueet vuonna 2003 esitetään, että lepakoiden kannalta on Kartanonhaassa uhkatekijänä alueen rakentaminen. Mätäjoki kulkee suoraan, eikä siinä ole usein paljoakaan virtausta. Lepakoiden kannalta olisi hyvä, jos joki saataisiin mutkitteluammaksi ja joen rannoille istutettaisiin rantapuustoa. Tällä hetkellä jokialue on paljolti tiheää pusikkoa. Kaarelanpuistossa lepakoiden kannalta uuden tallin ja Mätäjoen välinen alue kannattaisi Siivosen mukaan kehittää puistomaiseksi alueeksi, jonka halki Mätäjoki mutkittelisi. On esitetty myös, että lentoaukkojen raivaaminen tiheikköihin olisi eduksi lepakokannalle.

5.10 Kalat, hyönteiset ja nisäkkäät

Luontaisesti Mätäjoessa elää mm. haukia, kiiskiä, ruutanaa, ahvenia ja särkiä. Talin siirtolapuutarhan kohdalla ovat harrastajat tehneet talkoilla kiveyksiä ja soraikkoa sekä tuoneet jokeen Ingarskilan taimenen mätiä. Tarkoituksena on kokeilla miten kala menestyy Mätäjoella. Lisäksi on istutettu kirjolohta ja taimenta. Mätäjokeen lasketaan kasvatettuja kirjolohia ja taimenia mm. vuotuisten Mätis-festivaalien yhteydessä yleisön kalastettavaksi.

Uudenmaan ympäristökeskus on laatinut Helsingin kaupungin rakennusviraston toimeksiannosta esiselvityksen Strömbergin puiston kalatiestä. Vuonna 2006 valmistuneen selvityksen mukaan kalatie rakennettaisiin kiertämään Strömbergin puiston putous. Selvityksessä on esitetty myös Strömbergin puiston ja golfkentän patojen muokkaamista kalaston nousulle soveltuvaksi. Hankkeelta on toistaiseksi puuttunut rahoitus.

Hyönteistön suhteen ei ole tehty yhtä kattavia selvityksiä. Talin golfkentän ja kartanon alue on toiminut kuitenkin hyönteistutkimusalueena 2000-luvulla.

Jarmo Saarikiven julkaisussa Helsingin matelija- ja sammakkoeläinlajisto ja tärkeät matelija- ja sammakkoeläinalueet vuonna 2007 ei ole suunnittelualueella havaittu arvokkaita matelija- tai sammakkoeläin kohteita. Mätäjoella tavattuja lajeja ovat sisilisko, rupikonna ja sammakko.

Joen varressa on tavattu ainakin seuraavia nisäkkäitä: siilit, ketut, supikoirat, lumikot, piisamit, saukot sekä jäniseläimet ja rotat. Ainakin aiempina vuosina hedelmätarhojen kohdalla joen penkassa on asunut mäyrä. Lajeja ei kuitenkaan ole merkitty kaupungin luontotietojärjestelmään.

5.11 Rakenteet

Suunnittelualueen useat sillat ovat melko huonossa kunnossa ja vaativat siistimistä, korjaamista tai uusimista. Viljelypalstojen silta suunnittelualueen pohjoisosassa on pikaisen uusimisen tarpeessa. Padoista mm. Kannelmäen pato vaatisi eheyttämistä lähinnä ympäristöstään. Kalojen noususteeksi todetut padot mm. Talin alueella vaativat muokkaamista kalastolle soveltuvammaksi. Useassa paikoin ovat uomaan purkavat putket ja uoman yli kulkevat putkilinjat ympäristöstä huonolla tavalla esiin tulevia elementtejä.



5.12 Valaistus

Suurimmalta osin Mätäjoen varrta on mahdollista seurata valaistuja yhteyksiä pitkin. Valaistuksen taso ja valaisimet vaihtelevat osa-alueiden välillä. Valaisemattomia osuuksia Mätäjoen varren käytävillä on tällä hetkellä:

- Meren rannasta golf-kentälle Mätäjoen itäpuolta kulkeva parannettu polku (Lepakkoaluetta)
- Talin golfkenttä (Lepakkoaluetta)
- Mätäjoen länsipuoli Kartanonhaasta aina joen pohjoispäättyyn asti (Osittain lepakkoaluetta)

Huonosti valaistuja kohteita ovat selkeimmin Pitäjänmäentien ja Kehä I:n alikulut ja lisäksi Strömbergin puisto.



Ylhäältä alas: Yliopiston viljelypalstojen silta Malminkartanossa, Kannelmäen pato, Korsutien ja Meijeritien välinen silta Marttilassa ja pato sekä silta Talin golfkentällä (AR, SS)

Pitäjänmäentien alikulku valaistuksineen (SS)

5.13 Kalusteet ja varusteet

Varsinkin puistomaiset osuudet joen varresta ovat melko hyvin varustetut. Levähdyspaikkoja ei ole kuitenkaan tarjolla riittävästi ja osittain joen varren yhteydet ovat täysin vailla kalusteita. Kalustemallit ja niiden kunto vaihtelee alueittain.

Osuudet, joilla kalusteet ja varusteet ovat puutteellisia, eli penkkejä tai roska-astioita ei tällä hetkellä ole:

- Meren rannasta golf-kentälle Mätäjoen itäpuolta kulkeva parannettu polku
- Talin siirtolapuutarhan kohdalla joen länsipuoli
- Puropuistikon ympäristö
- Osuus Kaupintien varressa kokonaisuudessaan
- Lassilan alueella joen länsipuoli, osuudella sijaitsee ainoastaan yksi puistoroskis
- Joen länsipuoli tallien ja peltojen alueella aina rautatiesillalta pohjoiseen
- Joen koko pohjoisosa hedelmätarhojen ja viljelypalstojen kohdalla



Penkki ja roska-astia Kannelmäessä (AR)

5.14 Käyttö

Virkistyskäyttö joen eri osuuksilla on vilkasta. Jokivarren käytävät toimivat pohjois-eteläsuuntaisena yhteytenä Helsingin ja Vantaan rajalta aina merelle. Kaarelassa hiihdetään ja ulkoillaan, lisäksi joen välittömässä läheisyydessä sijaitsee hevostalli. Kannelmäessä jokivarren laajat puistoalueet ovat aktiivisessa käytössä myös palstaviljelijöiden, urheilijoiden, koiranulkoiluttajien ja auringonottajien taholta. Asukasyhdistys järjestää siellä vuosittain kesällä Mätäjokifestivaalin joka kerää tuhansittain osallistujia. Myös Lassilassa ulkoilu ja hiihto onnistuvat mainiosti, myös täällä on viljelypalstoja ja koirapuisto. Talin siirtolapuutarha ja viereiset palstat ja leikkipuisto tuovat osaltaan käyttäjiä joen varrelle. Talin golfkenttä on suosittu ulkoilualue talvisin varsinkin hiihtäjien puolesta ja kesäisin kentät ovat erittäin vilkkaassa golfkäytössä. Joella kalastetaan, mutta uimakäyttöön veden laatu ei riitä. Helsingin kaupunki, asukasyhdistykset ja luontojärjestöt järjestävät alueelle useita erilaisia kävelykierroksia ja kaupunkipolkuja. Virkistyskäyttöä rajoittaa osin puuttuvat yhteydet ja ranta-alueiden runsas kasvillisuus.

5.14.1 Palvelut

Talin kartanossa on kahvila- ja ravintolapalvelut, lisäksi golf-seura ylläpitää avointa yleisökäymälää kenttäalueen lävistävän reitin varressa. Pitäjänmäellä palvelut sijoittuvat kerrostalojen liiketiloihin. Kaupintien-Vihdintien liittymässä on Drive-in hampurilaisravintola ja huoltamo kahviloineen. Malminkartanossa ja Kannelmäessä palvelut sijoittuvat aluekeskuksiin.

5.14.2 Saavutettavuus

Julkisella joukkoliikenteellä Mätäjokivarteen pääsee junalla mm. Pitäjänmäen, Kannelmäen ja Malminkartanon asemilta. Linja-autoilla pääsee mm. Pitäjänmäentielle, Vihdintielle ja Vanhalle Nurmijärventielle. Malminkartanon ja Kannelmäen alueella pääsee suunnittelualueelle linja-autoilla varsin kattavasti.



Mätäjoen puistokävely (KL)



Golfkentän kahvila (SS)



Hesburger Lassilassa (AR)

Hoitoluokat

- A2 käyttöviheralue
- A3 käyttö- ja suojaviheralue
- B1 maisemapelto
- B2 maisemaniitty
- B3 maisemaniitty ja laidunalue
- C1 lähimetsä
- C2 ulkoilu- virkistysmetsä
- C5 arvometsä

5.15 Hoitoluokitus

Hoitoluokitus suunnittelualueella vaihtelee varsin paljon riippuen alueen ominaisuuksista. Tällä hetkellä voimassa oleva hoitoluokka ei aina vastaa todellista tilannetta ja hoitoluokissa on tarkistamistarvetta. Joen uoma on pääosin puistomaisilla osuuksilla A2 tai A3, muilta osin C1 ja Talissa C2. Uoman ulkopuoliset alueet ovat puistomaisilta osin A2 tai A3, luonnontilaisilla osuuksilla C1, C2 tai C5 ja avoimilla alueilla B1, B2 tai B3.

6 MUUT SUUNNITELMAT

Suunnittelualueelle on tehty useita aluesuunnitelmia, luonnonhoitosuunnitelmia ja viheraluesuunnitelmia.

- o Malminkartanon maiseman kulttuurihistoriallinen selvitys ja kehittämisperiaatteet 2001
- o Kaarelan luonnonhoitosuunnitelma vuosille 2008–2017
- o Kaarelan aluesuunnitelma 2008
- o Haagan aluesuunnitelma 2007–2016
- o Pitäjänmäen viheraluesuunnitelma 2001

Mätäjoen vaikutusalueella on käynnissä useita suunnitteluhankkeita, jotka toteutuessaan vaikuttavat Mätäjoen vesistöön ja ympäristön virkistyskäyttöön.

6.1 Helsinki

Yksityiset

- ABB Oy:n suunnitelmat putkitetun osuuden palauttamisesta avouomaksi tontilla kulkevalla osuudella.

Liikennesuunnitelmat

- Raidejokeri, osuus Pitäjänmäentiellä. Raidejokerin rakentamisen yhteydessä olisi mahdollista ottaa huomioon tien alikulut, joista reittiyhteys ja joki kulkevat.
- Tiehallinnon suunnitelma Vihdintien alikulkutunnelista ja ympäristön parantamisesta. Vaikuttaa koko risteysalueen käsittelyyn.
- Kehäradan raitti, Kannelmäen rautatiesillan ympäristössä. Koko siltaympäristön parantaminen olisi suotavaa toteutuksen yhteydessä.

Muut suunnitelmat

- Liikuntaviraston suunnitelma Malminkartanon liikuntapuisto ja ratsastustalli ympäristöineen. Yleissuunnitelmassa vuodelta 2010 on suunniteltu alueen reitistöjen kehittämistä, ratsastusreittejä, liikuntapuistosuunnitelmien toimivuutta ja ratsastustallin toimintojen sijoittumista. Ratsastustalilla on ollut haluja laajentaa toimintaansa ja liikuntapuiston suunnitelmien päivitys on yhdistetty suunnitelmakokonaisuuteen. Suunnitelma toimii pohjana asemakaavalle.
- Liikuntaviraston ja Rakennusviraston Talin kartanon hoito- ja kehittämissuunnitelma. Vuoden 2007 suunnitelma tarkasteli alueen luonnon ja maiseman hoitoa ja kehittämistä kulttuurihistorialliset näkökulmat huomioon ottaen. Suunnitelmassa otettiin kantaa myös ulkoilureitteihin. Suunnitelmat ovat osin toteuttamatta.
- Kaupintien runkovesijohdon uusimissuunnitelmat. Suunnittelun yhteydessä voidaan tarkastella Kaupintien osittaisen siirron mahdollisuutta kevyen liikenteen yhteyden mahdollistamiseksi Mätäjoen puolelle tien viereen.
- Strömbergin puiston kalatien esiselvitys. Selvitys on valmistunut vuonna 2006 ja sen ovat tehneet Harri Aulaskari ja Kari Rantakokko Uudenmaan ympäristökeskuksesta. Suunnitelmassa selvitettiin vesistöolosuhteet ja inventoitiin kalaston nousuesteet. Selvityksen mukaan kalatie olisi mahdollista rakentaa, eikä se aiheuttaisi haittoja maisemalle, eläimistölle tai ympäristölle. Hanke ei ole edennyt esiselvityksen jälkeen eteenpäin.

6.2 Vantaa

Mätäjoen nykyiset alkulähteet ovat Vantaan Mätäojalla. Kuntarajalla vantaalaisen Mätäojan nimi vaihtuu helsinkiläiseksi Mätäjoeksi.

Mätäojan ympäristö on vantaalainen aarreaitta LUO- ja luonnonsuojelualueineen sekä kivi-kautisine asuinpaikkoinen. Toimintapaikat, erityisesti Jokiuoman puisto, ovat suosittuja. Uusi kaava-alue Kaivoksela 3B tuo alueelle lisää asukkaita aivan kuntarajan tuntumaan.

Vantaa on laatinut Mätäjokilaaksoon viheralueiden yleissuunnitelman ja kasvillisuuden kehittämis- ja hoitosuunnitelman sekä suojelualueiden ja LUO-alueiden hoito- ja käyttösuunnitelmat. Tavoitteena on luontoarvojen säilyttäminen, reitistön ja toimintojen kehittäminen sekä hulevesien kunnan arviointi ja kunnostus. Hulevesitoimenpiteet sisältävät eroosiosuojausta, viivytystä ja puhdistusta. Mätäjokilaakson eteläosaan on tulossa viljelypalsta-alue ja koirapuisto. Toimenpiteet toteutettaneen seuraavien 10 - 15 vuoden aikana.

Yleiskaavassa 2007 esitetään seudullinen reittiverkosto. Jokilaakson itäpuolelle on tulossa yhtenäinen reittiverkosto kuntarajaan saakka.

Kehä II:n linjaus ylittää Mätäojalaakson Vantaan puolella.

6.3 Espoo

Espoon puolelle ulottuvalle Mätäjoen valuma-alueelle suunnitellaan kahta uutta asuinalueita. Uusmäkeen ja Painiittyyn on molempiin tulossa tiiviit ja matalat pientaloalueet. Puistoalueille on laadittu hulevesisuunnitelmat, joissa tulvareitistön ohella esitetään pohjapatoja, viivytysaltaita ja optioalueita tulvien varalle. Espoon hulevesiohjelma on valmistumassa.

7 SUUNNITELMA

7.1 Maisemakuva ja näkymät

Maisemakuvaa vaalitaan jatkossakin monimuotoisena ja vaihtelevana. Arvokkailla luontoalueilla kasvillisuus on monikerroksellista ja sulkeutunutta tarjoten eläimistölle suoja-, pesintä- ja ruokailupaikkoja. Kulttuurialueilla vaalitaan avoimuutta ja pitkiä näkymiä. Siltapaikoilla, levähdyspaikoilla ja ajoittain myös käytäväjaksoilla huolehditaan näköyhteydestä joen uomaan. Metsä-, niitty- ja peltoalueiden hoitoa ohjeistavat luonnonhoitosuunnitelmat. Rakennettuja puistoja hoidetaan hoitoluokkien ja hoito- ja kehittämissuunnitelmien mukaisesti.

7.2 Yhteydet

Olevat yhteydet eivät joen varressa ole täysin yhtenäiset ja monilta osin käytävät on linjattu erilleen joen välittömästä läheisyydestä. Käytävien osin kaukaisen sijainnin vuoksi luontainen yhteys jokeen häviää, jolloin sen varresta on helppo eksyä. Tavoitteena on eheyttää reitistöä rakentamalla uusia reittejä puuttuviin kohtiin. Opastusta on syytä kehittää. Parantamalla osaa olevista polkuyhteyksistä ohjataan kulkua pois herkemmillä alueilla, eikä ympäröivä maasto pääse kulumaan tai luontoarvot vaarantumaan. Samalla joen arvostus lisääntyy, kun joen varret tulevat paremmin esille ja hyödynnetyksi. Osa ehdotetuista reittiyhteyksistä on mainittu alueelle aiemmin valmistuneissa suunnitelmissa.

Tavoitteet

Tavoitteena on yhtenäinen, monipuolinen ja vaihteleva reitistö joen koko matkalla. Tavoitteena on, että ainakin toisella puolella jokea on jatkuva esteetön ja talvikunnossapidettävä yhteys. Kulkuyhteys pyritään saamaan myös joen kummallekin puolelle mahdollisuuksien mukaan, joskin tällöin voi ratkaisuna olla huomattavasti kevyemmin rakennettu vaihtoehto. Niillä osin, kun pääreitti ei kulje joen välittömässä yhteydessä, pyritään joen varteen saamaan kevyt polkuratkaisu, silloin kun se on mahdollista. Tavoitteena ovat myös toimivat yhteydet joen yli tarvittavissa kohdin. Reittien sijainti suhteessa uomaan tarkentuu toteutussuunnitteluvaiheessa.

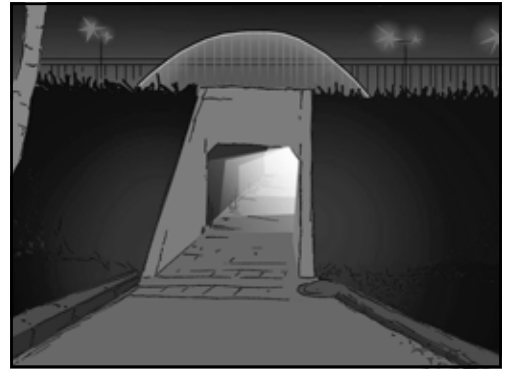
Ehdotukset

- Pitkän tähtäimen tavoitteena Talin golfkentän kohdalla jokivarteen järjestetään turvallinen yhtenäinen reitti-yhteys. Tämä edellyttäne golfkentän peliväylien uudelleenjärjestelyä.
- Talin siirtolapuutarhan ja joen väliin rakennetaan kapea pohjustettu kivituhkapolku.
- Pitäjänmäentien nykyinen alikulku vaatii välittömästi toteutettavia toimenpiteitä. Jalankulkutunnelin lattia kivetään, seinät ja katto maalataan ja valaistus uusitaan. Suuaukkojen yläpuolista lumiestettä korotetaan ja edustaa avarretaan ja valaistusta lisätään. Pitkätähtäimen suunnitelma sisältää tunnelin korvaamisen avaralla sillalla. Tavoitteena on, että suuaukko on niin leveä, että kevyt liikenne pääsee kulkemaan joen vierellä. Toteutusta esitetään Raidejokerin yhteyteen.
- Kaupintien varrella pitkän tähtäimen toimenpiteisiin kuuluu jokivarteen rakennettava rauhallinen kapea luontopolku. Polku voi olla esim. puiden lomaan sovitettu kevyt pitkospuupolku.
- Pitkän tähtäimen suunnitelmassa Kaupintietä siirretään etelämmäksi siten että myös joen puolelle saadaan yhtenäinen valaistu ja talvikunnossapidetty kevyen liikenteen yhteys. Samalla voidaan kunnostaa joen Vihdintien alituksen ympäristö.
- Vihdintien ylityksen kohdalla on pitkän tähtäimen suunnitelma rakentaa kevyelle liikenteelle jokea seuraava alikukuyhteys.
- Malminkartano-Kaarela osuudella täydennetään reitti-yhteyksiä parantamalla olevat polkuyhteydet puistokäytäviksi. Maa-alueet ovat osin yksityisessä omistuksessa.
- Pitkän tähtäimen suunnitelma sisältää uuden sillan Mätäjoen ylitse.

7.3 Rakenteet

Tavoitteet

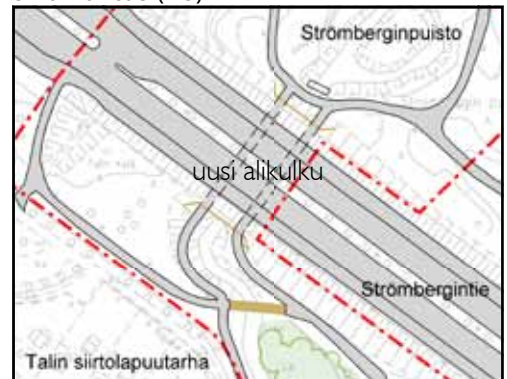
Maisemaan hyvin istuvat, toimivat ja kestävät ratkaisut. Patojen suhteen huomioidaan kalanhoidolliset tavoitteet. Rakenteiden yhtenäistäminen HKR:n ohjeistuksen mukaan; sillat, valaisimet, opasteet sekä putkien maisemoinnit.



Pitäjänmäen alikulku (AS)



Sillan alitus (AS)



Ideasuunnitelmia Pitäjänmäen alikulun perusparannuksesta ja uudelleenjärjestelystä

Ehdotukset

- Talin golfkentän alueen siltojen kunnostus (vars. pohjoispäädyn sillat).
- Talin golfkentän patoaltaan kunnostus.
- Talin alueen patoja kunnostetaan siten että kala pääsee nousemaan Mätäjokeen.
- Suoja-aita Talin siirtolapuutarhan viereisen nykyisen polun pohjoispäässä tulee uusia ja käytävien rakentamisen yhteydessä myös korjata tai siistiä alueen sillat.
- Strömberginpuiston siltamaiset käytävät vaativat muutamalta osin kunnostusta.
- Strömberginpuiston padon muokkaus ja kalaportaiden rakentaminen.
- Korsutien ja Meijeritien välisen sillan uusiminen.
- Kehä I:n alikulku muunnetaan kokonaisvaltaiseksi valaistuksi ympäristötaideteokseksi.
- Kannelmäen padon kiveyksen uusiminen, kasvit.
- Rautatiesillan ympäristön parannus (valaistus, pinnat jne.), myöhemmin uusiminen.
- Rautatiesillan viereisen kevyen liikenteen sillan uusiminen.
- Uusi silta joen kaarteeseen eteläpuolelle hevostallin peltokohdalla.
- Viljelypalstojen ja peltoalueiden välissä oleva valkoinen silta vaatii siistimistä ja korjausta.
- Yliopiston viljelypalstojen silta korjataan tai uusitaan (silta yksityisessä omistuksessa).
- Hedelmätarhan kohdalla osin rikki oleva aita uusitaan ja siirretään tarvittaen osin enimmillään 2 m sisemmäs uuden käytävyyhteyden mahdollistamiseksi.

Siltojen yhteydessä olevat putket sijoitetaan siltarakenteiden alle, ei viereen kuten nyt. Putket voidaan myös maisemoida koteloimalla esim. metalliverkorkoratkaisulla.

7.4 Valaistus

Tavoitteet

Joen varrta pääsee kulkemaan valaistua käytävää pitkin koko matkalla. Luontoarvot, kuten lepakkoalueet huomioidaan.

Ehdotukset

- Talin siirtolapuutarhan puolella kulkeva uusi käytäväyhteys jätetään valaisematta.
- Pitäjänmäentien alikulusta lähtien Strömbergin puiston kautta aina Puropuistikoon valaistus voisi olla puistomainen ja sisältää hieman korkeatasoisempiakin ratkaisuja.
- Kaupintien varren luontopolkutyypistä käytävää ei valaista. Kaupintien varren valaistus normaali katuvalaistus.
- Kehä I:n alikulku valaistetaan korkeatasoisesti.
- Harkitaan vielä valaistaanko Mätäjoen länsipuoliset käytäväyhteys Kartanonhaasta eteenpäin pohjoiseen. Kaarelan aluesuunnitelmassa on tällaista ehdotettu. Toisaalta joen toista puolta kulkee valaistu talvikunnossapidettävä reitti koko matkan viljelypalstoille asti. Viljelypalstojen kohdan uuden yhteyden valaistuksella toinen sivu saataisiin kokonaisuudessaan valaistuksi.



Ideakuva Kehä I:n alikulun valaistuksesta (AS)

7.5 Kalusteet ja varusteet

Tavoitteet

Jokivarren käytävillä on levähdyspaikkoja joen kummallakin puolella sopivin välimatkoin. Olosuhteiltaan tai maisemallisilta arvoiltaan erityisiin paikkoihin voidaan lisätä oleskelupaikkoja.

Ehdotukset uusiksi levähdyspaikoiksi:

- Talin siirtolapuutarhan puolelle uuden käytävän varteen.
- Kaupintien varren linja-autopysäkit.
- Lassilassa eteläisimmän sillan viereinen kallioalue.
- Lassilassa joen länsipuolella tarve yhdelle paikalle.
- Lisää oleskelumahdollisuuksia Kartanonhaassa.
- Hevostallien kohdalla esim. uuden sillan luona joen länsipuolella.
- Joen kaarteeseen jälkeen länsipuolelle tuomipensaikon luona.
- Viljelypalstojen kohdalla joen vanhan kastelualtaan sekä sillan luona.
- Hedelmätarhojen luoteispuolella suuren vaahteran luona, josta näkymä hedelmätarhaan.

Talin golfkentälle suunnitellaan opastus. Lisäksi koko joen matkalle suunnitellaan opastaulujen sarja, joissa käsitellään joen historiaa, luonto- ja kulttuuriarvoja sekä veden ja hulevesien hallintaan ja kalastonhoitoon liittyviä asioita. Sijoituspaikkoja esim. padot, siltakohdat, oleskelupaikat jne.



Joen rannan tuomipensaiden viereen muodostuu miellyttävä levähdyspaikka Malminkartanossa (AR)

7.6 Maisemanhoidolliset toimenpide-ehdotukset

Tavoitteet

Tavoitteena on parantaa maisemaa ja kohentaa joen arvostusta avaamalla harkitusti näkymiä joelle. Samalla pidetään yllä monimuotoista ja vaihtelevaa luonnonympäristöä. Luonnonhoidon tavoitteisiin kuuluu myös luontoon karanneiden haitallisten lajien poistaminen ja leviämisen estäminen.

Toimenpide-ehdotuksia viedään eteenpäin muun muassa alue- ja luonnonhoitosuunnitelmien kautta.

Ehdotukset

- Rantakasvillisuuden hoitoa ja näkymien varovaista avausta.
- Siltakohdilla näkymien avausta.
- Haitallisten rikkakasvien kuten jättipalsamin poisto.
- Jokeen jääneen raivausjätteen poisto.
- Harvennus ja pienpuuston hoito jalavan ehdoilla jalavametsikössä, luonnonhoitosuunnitelman mukaisesti.



Tavoitetila siltakohdilla. Vesipeili näkyvissä kasvillisuuden kehystämänä. (AR)

7.7 Puistosuunnitelmat

Tavoitteet

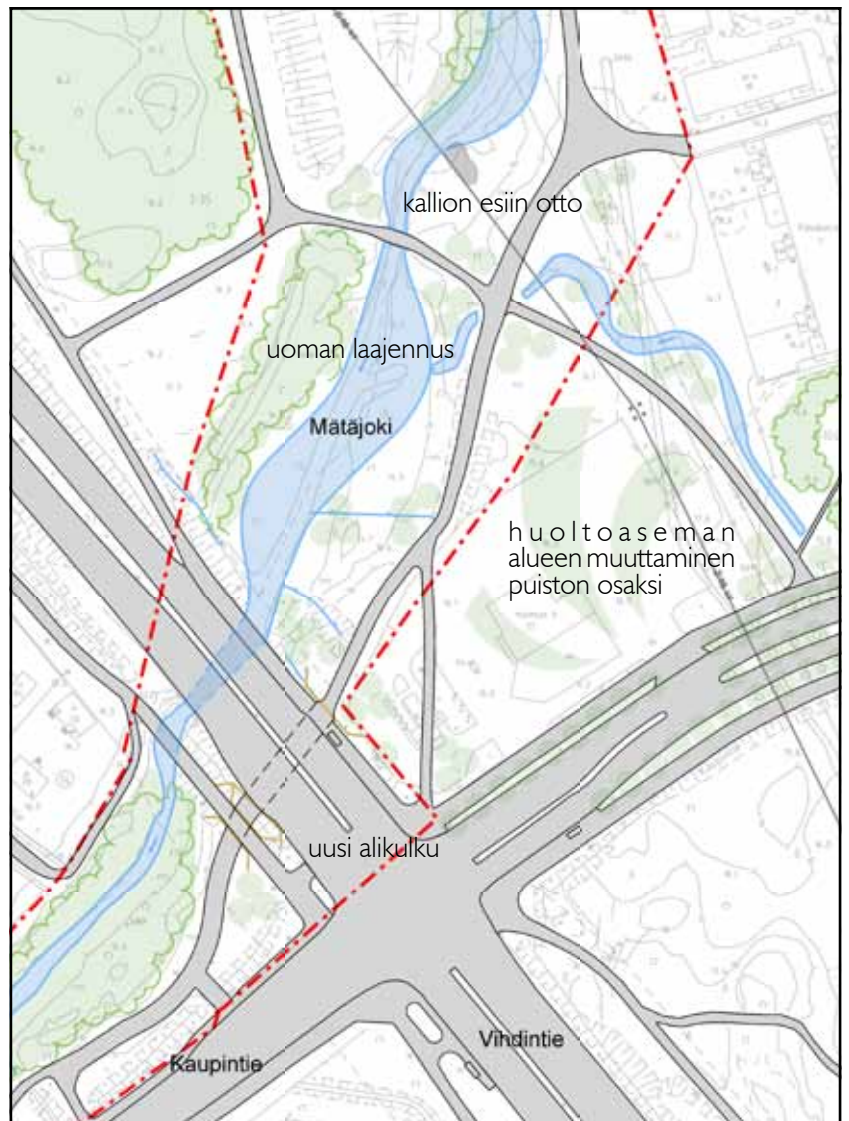
Talin siirtolapuutarhan pohjoiskulmasta aina Pitäjänmäen aseman liikenneympyrään jatkuvasta osuudesta kehitetään korkeatasoisesti rakennettu puistojen kokonaisuus, johon sisältyy Pitäjänmäentien alikulun ympäristö, Strömbergin puisto, Puropuistikko ja mahdollisesti ABB:n suunnitelmien mukainen osuus teollisuusympäristön keskellä.

Ehdotukset:

- Kohennettaville alueille laaditaan puistosuunnitelmat.

Muut ehdotukset

- Muokataan Kaupintien ja Mätäjoen välisestä alueesta näyttävä, viihtyisä portti jokivarteen ja (Pohjois-Haagaan) Marttilaan ja Lassilaan.
- Kehä I alituksen kohdalla rakennetaan koko siltakansien alapuolisen alueen käsittävä kivinen kestävä ympäristötaideteos.
- Ruoppaus yliopiston viljelypalstojen vanhalla kastelualtaalla, luontoarvot kuitenkin selvitettävä tarkemman suunnittelun yhteydessä.



Idealuonnos Vihdintien ja Kaupintien risteyksen ympäristöstä.

8 ESITETTYJEN HANKKEIDEN YHTEEN- VETO

Mätäjoen ympäristön kehittämiseksi löydettiin työn aikana runsaasti toimenpidekohteita. Tässä työssä esitetyjä hankkeita viedään eteenpäin muun muassa alue- ja luonnonhoitosuunnitelmien kautta.

Mätäjoen hoito- ja kehittämissuunnitelman ja sen ohessa tehdyn hulevesisuunnitelman yhteisiä toimenpide-ehdotuksia ovat:

- Viljelypalstojen sillan korjaus ja entisen kastelualtaan kunnostus
- Lassilassa putken avouomaksi muuttaminen
- Patojen muokkaus kalastolle soveltuvaksi
- Pitäjänmäentien alikulkutunnelin korvaaminen sillalla

Tarkoituksen on, että ehdotuksia voidaan toteuttaa myös osana muita hankkeita silloin kun ne sijaintinsa tai tavoitteiden puolesta ovat yhteen sovitettavissa. Osa ehdotuksista on käytännössä täysin riippuvaisia suunnittelualueita sivuavista tulevista suunnitelmista, kuten Kaupintien vesihuoltolinja, Raidejokeri ja Kehäradan raitin II-vaihe.

Hulevesiselvityksen huomioon ottaminen on keskeistä hankkeiden priorisointijärjestyksestä arvioidessa. Mätäjoen vedenlaatu on nykyisellään varsin heikko. Valuma-alueella tehtävät toimenpiteet mm. hulevesien viivyttämiseksi ja puhdistamiseksi tulisi olla ensisijaisia. Kalateitä ei ole mielekästä rakentaa ennen kuin vedenlaatu saadaan joessa kohentumaan.

Maisemanhoidolliset toimenpide-ehdotukset

Toimenpide	Kohde
Talin huipulta näkymien auki pitäminen	Talin ranta
Kasvuston valikoiva harvennus näkymien avaamiseksi sillan kohdalla	Talin golfkentän uudet sillat
Kasvuston valikoiva harvennus näkymien avaamiseksi sillan kohdalla	Talin siirtolapuutarhan kohdalla olevat sillat
Tatar- ja nokkoskasvustojen poisto tulevan käytävän reunoilta	Talin siirtolapuutarha
Kasvillisuuden siistiminen/karsiminen	Pitäjänmäentien alikulun ympäristö
Kasvuston valikoiva harvennus näkymien avaamiseksi sillan kohdalla	Kaupintieltä lähtevät sillat, Marttila
Kasvuston valikoiva harvennus näkymien avaamiseksi sillan kohdalla	Lassilan sillat
Kasvillisuuden siistiminen/karsinta	Kehä I:n ympäristö, Lassila
Kasvillisuuden siistiminen, vesikasvien niitto	Trumpettipuiston silta, Kannelmäki
Kasvillisuuden siistiminen	Rautatiesilta, Kannelmäki
Jalavien ehdoilla ja niitä suosien tehtävät hoitotyöt	Rautatiesillan pohjoispuolen jalavametsikkö
Kasvuston valikoiva harvennus näkymien avaamiseksi sillan kohdalla	Kaarelan sillat
Kasvuston valikoiva harvennus näkymien avaamiseksi sillan kohdalla	Malminkartanon sillat

Uudisrakennus- ja peruskorjaushankkeet

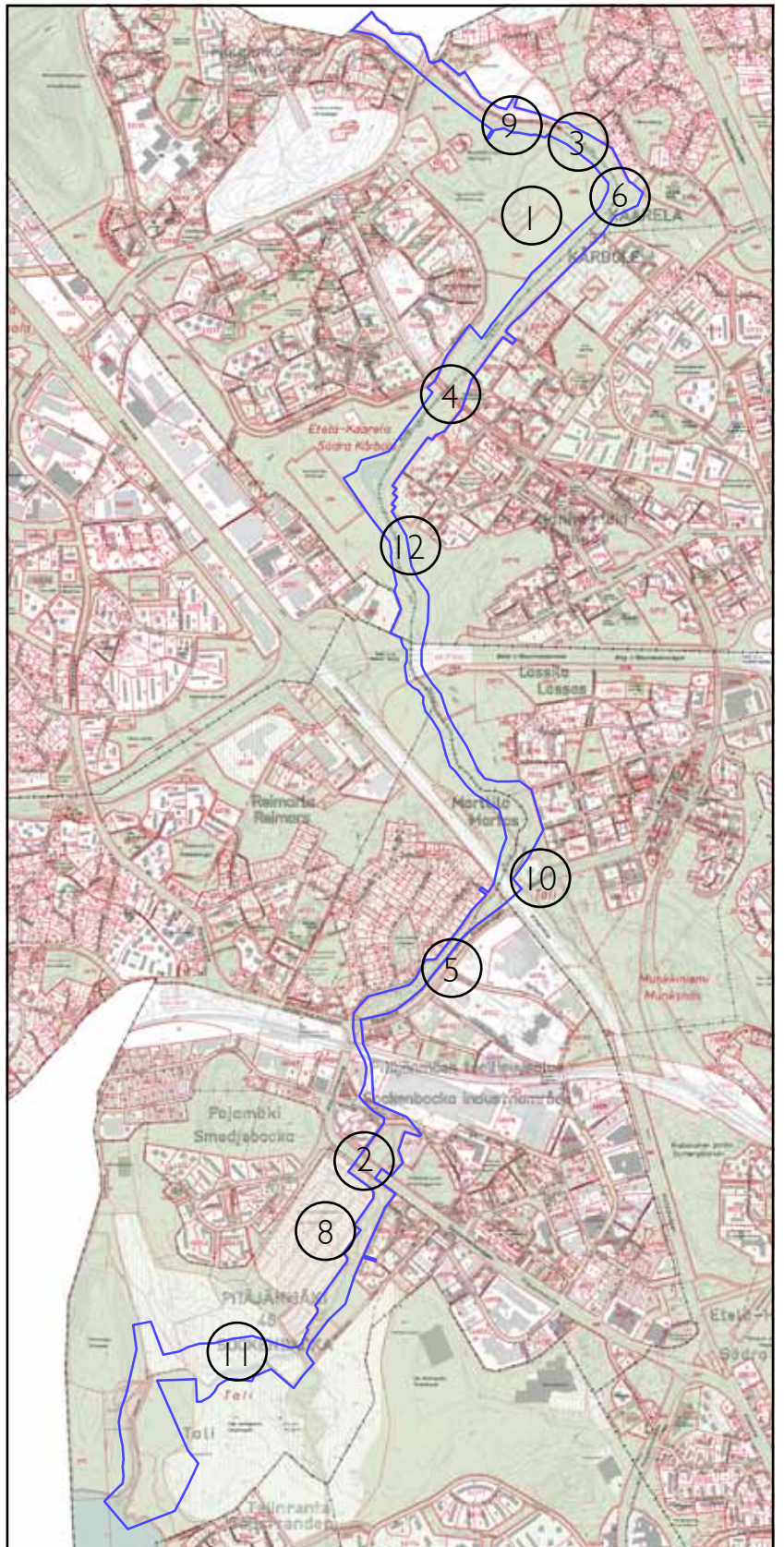
Hanke	Kustannusarvio
1. Uudet reittiyhteydet Kaarelassa	97 200 €
2. Pitäjänmäen alituksen kunnostus	70 000 €
<i>Sillat</i>	
3. Sillan uusiminen Malminkartanon ja Hakuninmaan välissä	100 000 €
4. Sillan uusiminen Malminkartanon ja Kannelmäen välissä	100 000 €
5. Sillan Uusiminen Korsutien ja Meijeritien välissä	100 000 €
6. Uusi silta Kaarelan tallin itäpuolelle	100 000 €

Kunnostushankkeet

Hanke	Kustannusarvio
7. Levähdyspaikat ja kalusteet	30 000 €
8. Polun vahvistus Talin siirtolapuutarhan kohdalla	10 000 €
9. Palstojen kastelualtaan ruoppaus hedelmätarhan kohdalla Malminkartanossa	20 000 €
10. Kallion esiin otto ja uoman laajennus Kaupinmäentien kohdalla Lassilassa	20 000 €
11. Patojen muokkaus golfkentän kohdalla kalojen nousun mahdollistaviksi	20 000 €
12. Padon maisemointi ja muokkaus Kannelmäen kohdalla	10 000 €

Pitkän tähtäimen hankkeet

Hanke
Strömbergin puiston ja Puropuistikon peruskorjaus ja kalaportaiden rakennus
Kehä I:n alikulun kunnostus
Kaupintien varren pitkospuut
Pitäjänmäen alikulun uusiminen
Kevyen liikenteen yhteyden rakentaminen Kaupintien varteen (vaatii Kaupintien linjauksen osittaista siirtoa)
Käytävayhteyksien parantaminen golfkentän alueella
Alikulkujen rakentaminen Vihdintien ali ja Vihdintien-Kaupintien ympäristön kokonaisvaltainen parannus
Opasteet



Uudisrakennus- ja peruskorjaushankkeiden sekä kunnostushankkeiden sijainti suunnitelualueella.

9 LÄHTEET

9.1 Kirjallisuus ja julkaisut

Aspiala, A., Haapakoski, T. ja Koivistoinen, M. 2007. Haagan aluesuunnitelma 2007–2016. Helsinki: Helsingin kaupungin rakennusviraston julkaisuja 2007:17 / Katu- ja puisto-osasto

Aulaskari, Harri ja Rantakokko, Kari. 2006. Mätäjoen Strömbergin puiston kalatie. Uudenmaan ympäristökeskus.

MA-arkkitehdit Oy. Honkasuon ja Malminkartanonhuipun maisemasuunnitelma. Helsingin kaupunkisuunnitteluviraston julkaisuja 200x:x.

Maisema-arkkitehdit Byman & Ruokonen. 2006. Seurasaaren hoito- ja kehittämissuunnitelma. Helsingin kaupungin rakennusviraston julkaisut 2006:6 / Katu- ja puisto-osasto.

Kaarelan luonnonhoitosuunnitelma vuosille 2008–2017. Helsingin kaupungin rakennusvirasto / Katu- ja puisto-osasto 2008.

Koivistoinen, Mikko. 2008. Kaarelan aluesuunnitelma Yleisosa. Osa-alue 1 Malminkartano kadut ja viheralueet. Helsingin kaupungin rakennusviraston julkaisut 2008:11 / Katu- ja puisto-osasto.

Koivistoinen, Mikko. 2008. Kaarelan aluesuunnitelma. Osa-alue 2 Kannelmäki kadut ja viheralueet. Helsingin kaupungin rakennusviraston julkaisut 2008:11 / Katu- ja puisto-osasto.

Koivistoinen, Mikko. 2008. Kaarelan aluesuunnitelma. Osa-alue 3 Hakuninmaa kadut ja viheralueet. Helsingin kaupungin rakennusviraston julkaisut 2008:11 / Katu- ja puisto-osasto.

Koivistoinen, Mikko & Virtanen, Timo. 2003. Konalan viheraluesuunnitelma. Helsingin kaupungin rakennusviraston julkaisuja 2003:2 / Viherosasto.

Koivistoinen, Mikko. 2001. Pitäjänmäen viheraluesuunnitelma. Helsingin kaupungin rakennusviraston julkaisuja 2001:25 / Viherosasto.

Koivistoinen, M., Tammisto, P., Bergman, A. & Kuosmanen, K. 2010. Malminkartanonhuipun hoito- ja kehittämissuunnitelma. Helsingin kaupungin rakennusviraston julkaisut 2010:2 / Katu- ja puisto-osasto

Liikuntavirasto, rakennusvirasto & Maisema-arkkitehdit Byman & Ruokonen. 2007. Talin kartanon hoito- ja kehittämissuunnitelma. Helsingin kaupungin liikuntaviraston julkaisuja, B36.

Liikuntavirasto, Kaupunkisuunnitteluvirasto, Rakennusvirasto & MA-arkkitehdit. 2010. Malminkartanon liikuntapuisto ja ratsastustalli ympäristöineen yleissuunnitelma. Liikuntaviraston julkaisusarja B40.

Suunnittelukeskus Oy. 2001. Malminkartanon maiseman kulttuurihistoriallinen selvitys ja kehittämisperiaatteet. Helsingin kaupunkisuunnitteluvirasto Kaavoitusosasto Ympäristötoimisto & Helsingin Rakennusvirasto Viherosasto.

Studio Terra Oy. 2008. Mätäojan laakso. Viheralueiden yleissuunnitelma. Kehittämis- ja hoitosuunnitelma. Vantaan kaupunki Maankäytön ja ympäristön toimiala Viheralueyksikkö.

Studio Terra Oy. 2009. Mätäojanlaakson suojelualueiden ja LUO-alueen hoito- ja käyttösuunnitelma 2009–2019. Vantaan ympäristökeskus ja Vantaan kaupunki/Viheralueyksikkö.

Vantaan kaupunki. 2011. Kaivoksela 3B. Asemakaavan ja asemakaavan muutoksen selostus sekä tonttijako, joka koskee 15.3.2010 päivättyä asemakaavakarttaa nro 161300.

9.2 Internetlähteet

Helsingin kaupungin luontotietojärjestelmä

www.rky.fi

www.ymparisto.fi

9.3 Kuvalähteet

Liikka, Karitta (KL)

Ryymin, Anna (AR)

Silfverberg, Sarianne (SS)

Visualisoinnit:

Annina Sarlos (AS)

10 LIITTEET

LIITE 1 Suunnitelma, eteläosa 1:7000

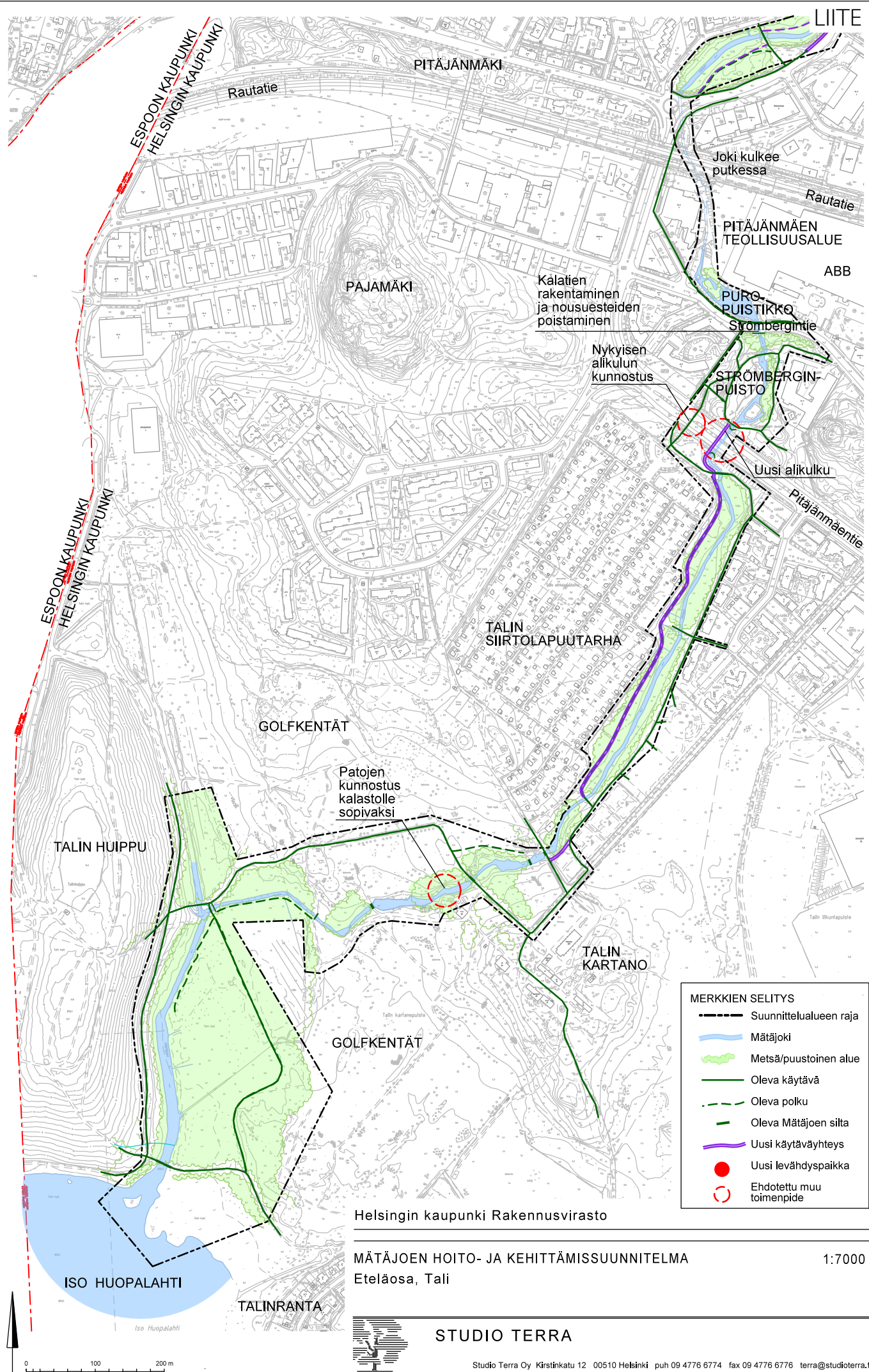
LIITE 2 Suunnitelma, keskiosa 1:7000

LIITE 3 Suunnitelma, pohjoisosa 1:7000

LIITE 4 Maisemanhoitosuunnitelma, eteläosa 1:7000

LIITE 5 Maisemanhoitosuunnitelma, keskiosa 1:7000

LIITE 6 Maisemanhoitosuunnitelma, pohjoisosa 1:7000



ESPOON KAUPUNKI
HELSINGIN KAUPUNKI

PITÄJÄNMÄKI

Rautatie

Joki kulkee
putkessa

Rautatie

PITÄJÄNMÄEN
TEOLLISUUSALUE

ABB

PAJAMÄKI

Kälätien
rakentaminen
ja nousuesteiden
poistaminen

PURU-
PUUSTIKKO
Strömbergintie

Nykyisen
alikulun
kunnostus

STRÖMBERGIN-
PUISTO

Uusi aikukku

ESPOON KAUPUNKI
HELSINGIN KAUPUNKI

TALIN
SIIRTOLAPUUTARHA

Pitäjänmäentie

GOLFKENTÄT

Patojen
kunnostus
kalastolle
sopivaksi

TALIN HUIPPU

TALIN
KARTANO

GOLFKENTÄT

MERKKIEN SELITYS

- Suunnittelalueen raja
- Mätäjoki
- Metsä/puustoinen alue
- Oleva käytävä
- - - Oleva polku
- Oleva Mätäjoen silta
- Uusi käytäväyhteys
- Uusi levähdyspaikka
- Ehdotettu muu toimenpide

Helsingin kaupunki Rakennusvirasto

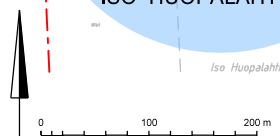
MÄTÄJOEN HOITO- JA KEHITTÄMISSUUNNITELMA
Eteläosa, Tali

1:7000

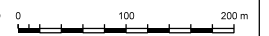
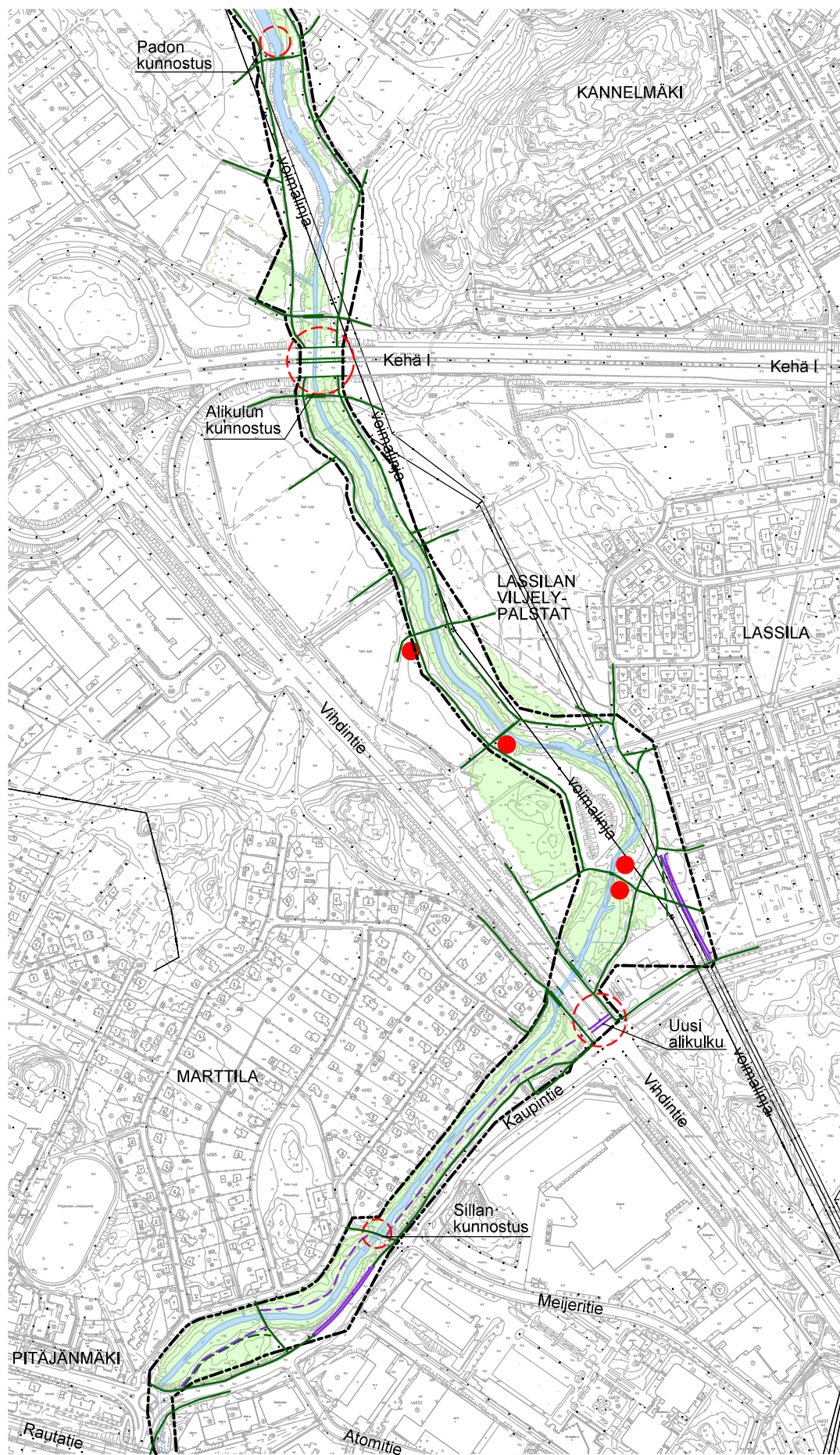
ISO HUOPALAHTI

TALINRANTA




Iso Huopalahti



STUDIO TERRA



MERKKIEN SELITYS

- | | |
|--|---|
|  Suunnittelualueen raja |  Oleva Mätäjoen silta |
|  Mätäjoki |  Uusi käytäväyhteys |
|  Metsä/puustoinen alue |  Uusi polkuyhteys |
|  Oleva käytävä |  Uusi/uusittava silta |
|  Oleva polku |  Uusi levähdyspaikka |
| |  Ehdotettu muu toimepide |

Helsingin kaupunki Rakennusvirasto

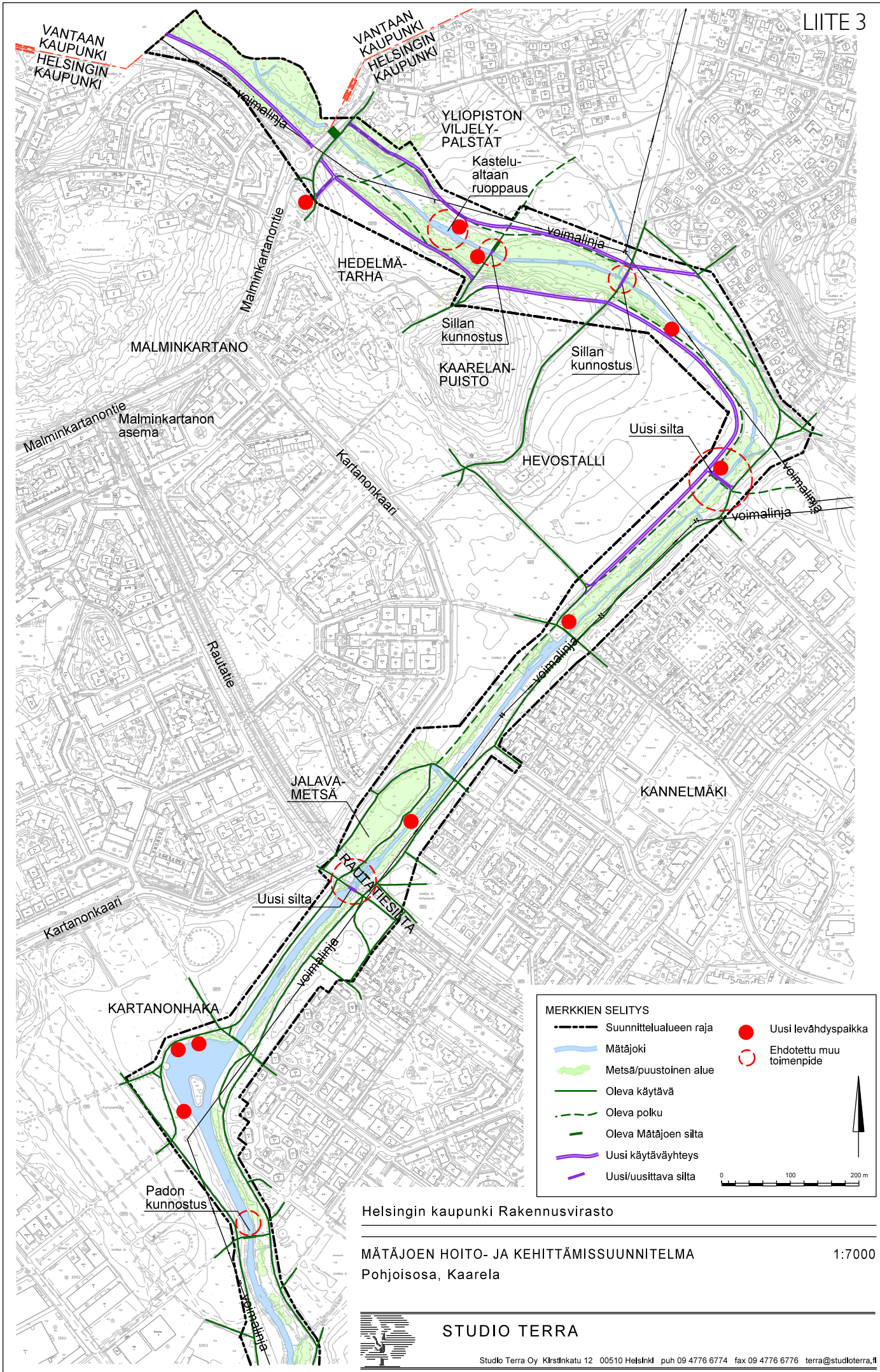
MÄTÄJOEN HOITO- JA KEHITTÄMISSUUNNITELMA
Keskiosa, Pitäjänmäki - Kehä I

1:7000



STUDIO TERRA

Studio Terra Oy Kirsinkatu 12 00510 Helsinki puh 09 4776 6774 fax 09 4776 6776 terra@studioterra.fi



MERKKIEN SELITYS

--- Suunnittelualan raja	● Uusi levähdyspaikka
— Mätäjoki	○ Ehdotettu muu toimenpide
— Metsä/puustoinen alue	
— Oleva käytävä	
— Oleva polku	
— Oleva Mätäjoen silta	
— Uusi käytäväyhteys	
— Uusi/uusittava silta	

0 100 200 m

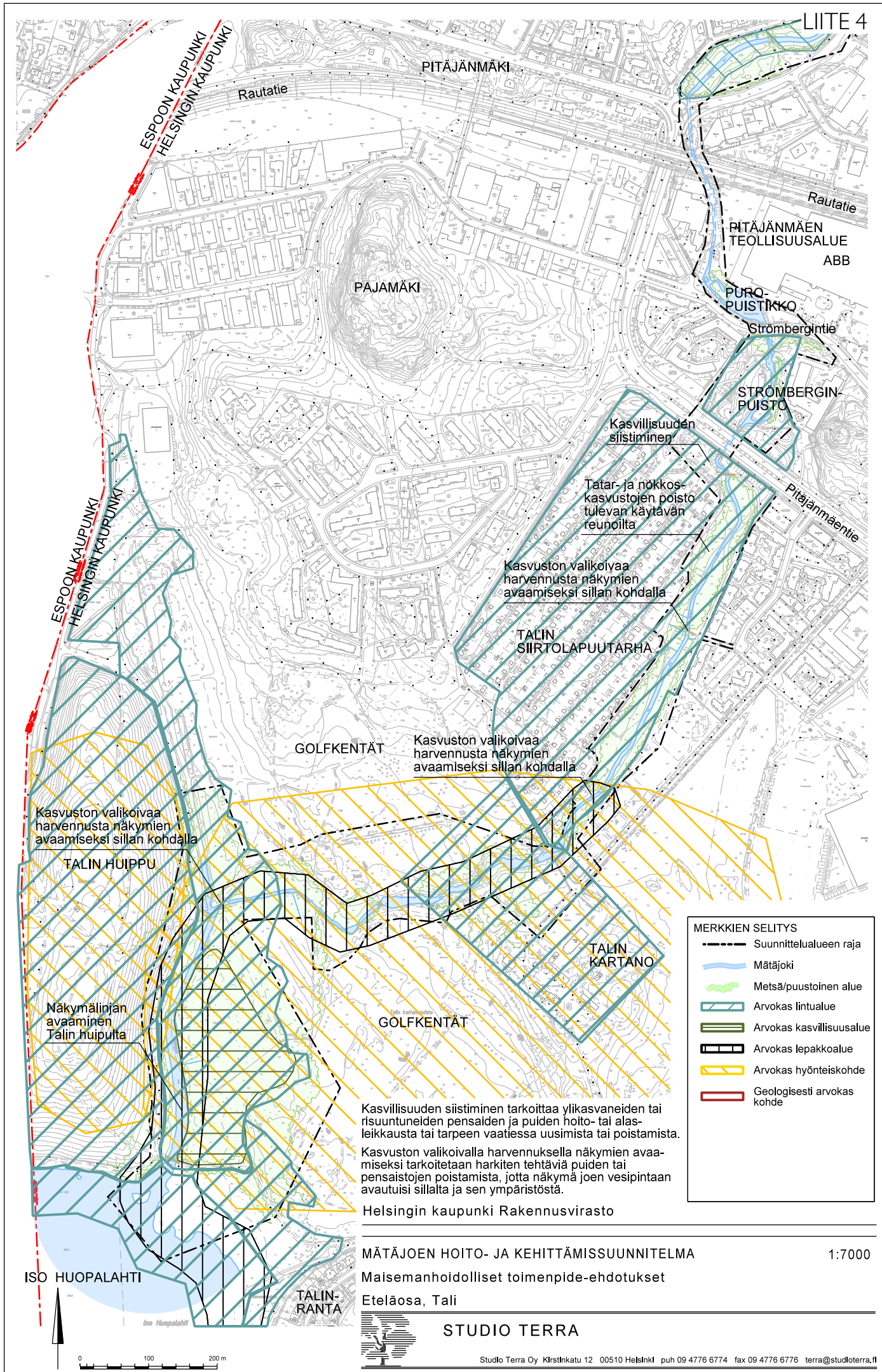
Helsingin kaupunki Rakennusvirasto

MÄTÄJOEN HOITO- JA KEHITTÄMISSUUNNITELMA
Pohjoisosa, Kaarela

1:7000



STUDIO TERRA



Kasvillisuuden siistiminen tarkoittaa ylikasvaneiden tai risuuntuneiden pensaiden ja puiden hoito- tai alasleikkausta tai tarpeen vaatiessa uusimista tai poistamista.

Kasvuston valikoivalla harvennuksella näkymien avaamiseksi tarkoitetaan harkiten tehtäviä puiden tai pensaisten poistamista, jotta näkymä joen vesipintaan avautuisi sillalta ja sen ympäristöstä.

Helsingin kaupunki Rakennusvirasto

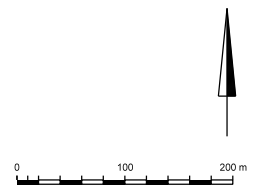
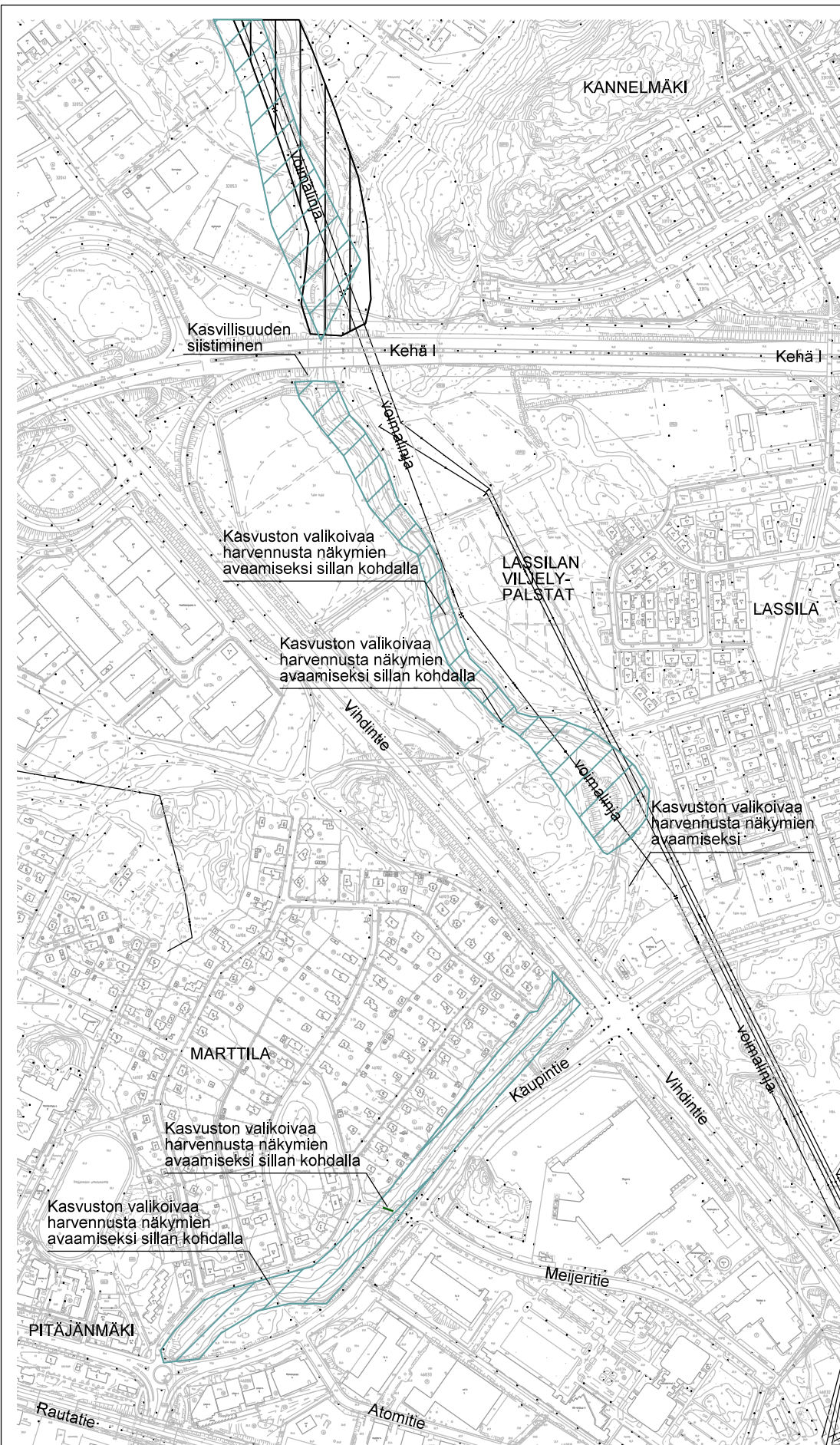
MÄTÄJOEN HOITO- JA KEHITTÄMISSUUNNITELMA

1:7000

Maisemanhoidolliset toimenpide-ehdotukset

Eteläosa, Tali






STUDIO TERRA



Kasvillisuuden siistiminen tarkoittaa ylikasvaneiden tai risuuntuneiden pensaiden ja puiden hoito- tai alasleikkausta tai tarpeen vaatiessa uusimista tai poistamista.

Kasvuston valikoivalla harvennuksella näkymien avaamiseksi tarkoitetaan harkiten tehtäviä puiden tai pensaistojen poistamista, jotta näkymä joen vesipintaan avautuisi sillalta ja sen ympäristöstä.

MERKKIEN SELITYS

-  Suunnittelualueen raja
-  Mätäjoki
-  Metsä/puustoinen alue
-  Arvokas lintualue
-  Arvokas lepakkoalue

Helsingin kaupunki Rakennusvirasto

MÄTÄJOEN HOITO- JA KEHITTÄMISSUUNNITELMA

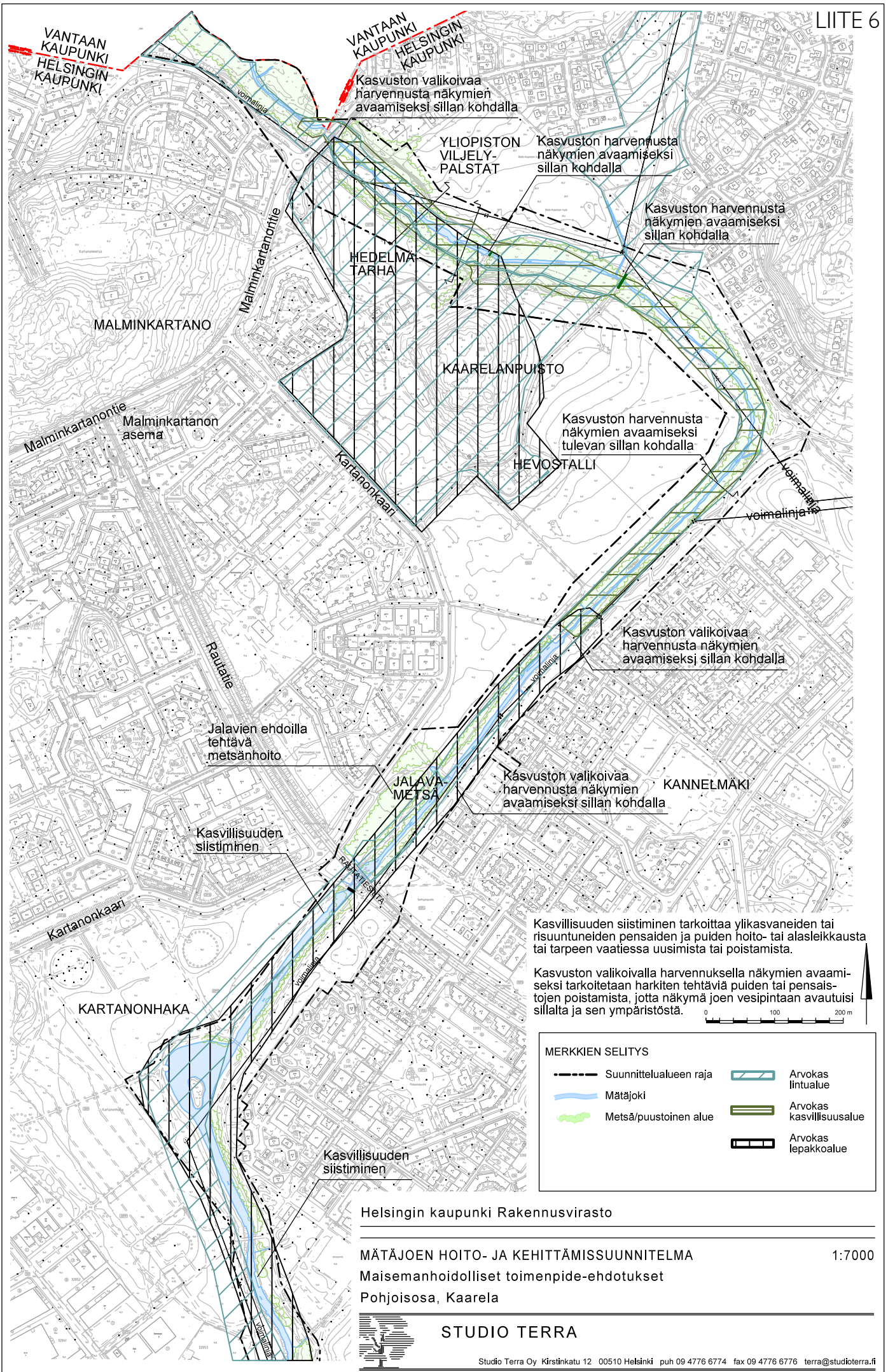
1:7000

Maisemanhoidolliset toimenpide-ehdotukset

Keskiosa, Pitäjänmäki - Kehä I



STUDIO TERRA



VANTAAN KAUPUNKI
HELSINGIN KAUPUNKI

VANTAAN KAUPUNKI
HELSINGIN KAUPUNKI

Kasvuston valikoivaa harvennusta näkymien avaamiseksi sillan kohdalla

YLIOPISTON VILJELYPALSTAT

Kasvuston harvennusta näkymien avaamiseksi sillan kohdalla

Kasvuston harvennusta näkymien avaamiseksi sillan kohdalla

HEDELMÄTARHA

MALMINKARTANO

KAARELANPUISTO

Kasvuston harvennusta näkymien avaamiseksi tulevan sillan kohdalla

HEVOSTALLI

Malminkartanon asema

Kasvuston valikoivaa harvennusta näkymien avaamiseksi sillan kohdalla

Jalavien ehdoilla tehtävä metsänhoito

JALAVA METSÄ

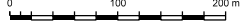
Kasvuston valikoivaa harvennusta näkymien avaamiseksi sillan kohdalla

KANNELMÄKI

Kasvillisuuden siistiminen

Kasvillisuuden siistiminen tarkoittaa ylikasvaneiden tai risuuntuneiden pensaiden ja puiden hoito- tai alasleikkausta tai tarpeen vaatiessa uusimista tai poistamista.

Kasvuston valikoivalla harvennuksella näkymien avaamiseksi tarkoitetaan harkiten tehtäviä puiden tai pensaitojen poistamista, jotta näkymä joen vesipintaan avautuisi sillalta ja sen ympäristöstä.



MERKKIEN SELITYS

- Suunnittelualueen raja
- Mätäjoki
- Metsä/puustoinen alue
- Arvokas lintualue
- Arvokas kasvillisuusalue
- Arvokas lepakoalue

Helsingin kaupunki Rakennusvirasto

MÄTÄJOEN HOITO- JA KEHITTÄMISSUUNNITELMA
Maisemanhoidolliset toimenpide-ehdotukset
Pohjoisosassa, Kaarela

1:7000



STUDIO TERRA

HELSINGIN KAUPUNKI
RAKENNUSVIRASTO
PL 1500
00099 HELSINGIN KAUPUNKI

KUVAILULEHTI

Tekijä(t) Sarianne Silfverberg, Anna Ryymin	
Julkaisun yhdyshenkilö rakennusvirastossa Jere Saarikko, jere.saarikko@hel.fi	
Nimeke Mätäjoen hoito- ja kehittämissuunnitelma	Mistä julkaisua saa (henkilö ja huone) Jere Saarikko, puh. 09 310 39857
Sarjan nimeke Helsingin kaupungin rakennusviraston julkaisut 2014:2	
Sarjanumero 2014:2	Julkaisu-aika Toukokuu 2014
Sivuja 53	Liitteitä 6 kpl
ISBN 978-952-272-686-5 (verkko-versio)	ISSN
Kieli koko teos suomi	Yhteenveto suomi, ruotsi
Tiivistelmä <p>Hoito- ja kehittämissuunnitelman tavoitteena oli kokonaiskuvan luominen Mätäjoen ja sen varren ympäristöstä. Työ jakautuu kahteen eri osaan ja julkaisuun, joista ensimmäisessä käsitellään Mätäjokea ja sen varren viheralueita ja toisessa Mätäjoen koko valuma-alueen hulevesiä.</p> <p>Syksyllä 2010 alkanut työ on tehty maisema-arkkitehtitoimisto Studio Terra Oy:n toimesta, jossa työryhmään ovat kuuluneet Sarianne Silfverberg, Meri Mannerla-Magnusson, Anna Ryymin, Karitta Liikka, Annina Sarlos ja Juha Kanerva. Suunnitelmat hulevesien osalta ovat tehneet Mikko Somersalmi ja Hanna-Leena Ventin Ramboll Oy:ltä. Työtä on ohjannut katu- ja puisto-osastolla aluesuunnittelija Mikko Koivistoinen sekä Jere Saarikko. Hoito- ja kehittämissuunnitelma laadittiin vuorovaikutteisesti asukkaiden, järjestöjen, hallintokuntien sekä muiden sidosryhmien kanssa.</p> <p>Målet med skötsel- och utvecklingsplanen är att skapa en helhetsbild av Rutiån och dess omgivning. Arbetet indelas i två delar, varav den första behandlar Rutiån och grönområden längs den och den andra dagvatten i Rutiåns hela avrinningsområde. I planen föreslås åtgärdsobjekt beträffande både grönområden och dagvatten.</p> <p>Arbetet som påbörjades under hösten 2010 har utförts av landskapsarkitektbyrån Studio Terra Oy. Arbetsgruppen bestod av Sarianne Silfverberg, Meri Mannerla-Magnusson, Anna Ryymin, Karitta Liikka, Annina Sarlos och Juha Kanerva. Dagvattenplanerna har utarbetats av Mikko Somersalmi och Hanna-Leena Ventin från Ramboll Oy. Vid byggnadskontoret leddes arbetet av områdesplanerare Mikko Koivistoinen och Jere Saarikko. Skötsel- och utvecklingsplanen upprättades i växelverkan med invånare, organisationer, förvaltningar och andra intressentgrupper.</p>	

Rakennusviraston julkaisut 2014

Helsingin kaupungin rakennusviraston julkaisut 2014:1/ Arkkitehtuuriosasto
Viljellään kaupungissa. Opas yhteisö- ja pienpalstaviljelmien
perustamiseen Helsingissä

ISBN 978-952-272-648-3 (vain verkkoversio)

Helsingin kaupungin rakennusviraston julkaisut 2014:2 / Arkkitehtuuriosasto
Mätäjoen hoito- ja kehittämissuunnitelma

ISBN 978-952-272-686-5 (vain verkkoversio)

Helsingin kaupungin rakennusviraston julkaisut 2014:3 / Arkkitehtuuriosasto
Mätäjoen valuma-alueen hulevesiselvitys ja suunnitelma

ISBN 978-952-272-687-2 (vain verkkoversio)

Helsingin kaupungin rakennusviraston julkaisut 2014:4 / Katu- ja puisto-osasto
**Rakennusviraston kaupunkipuuseelvitys/ Taustaselvitys ja nykytilan
kuvaus**

ISBN 978-952-272-711-4 (painoversio), ISBN 978-952-272-712-1 (verkkoversio)

Helsingin kaupungin rakennusviraston julkaisut 2014:5 / Arkkitehtuuriosasto
Harakan saaren hoito- ja kehittämissuunnitelma 2015-2029

ISBN 978-952-272-726-8 (painettu versio), ISBN 978-952-272-727-5 (verkkoversio)

