

## Määräykset

RakMK F1, RakMK F2

## Muut ohjeet

RT 09-10884, 89-10749, 98-10565

Invalidiliiton ohjeet:  
www.esteeton.fi

www.hus.fi/myrkytystietokeskus

www.allergia.com

Opetusministeriön julkaisu:  
Esteetön perhepuisto ja liikuntapolku

Pyörätuolia varten korotetun hiekkalaatikon alla tulee olla jalkatilaa noin 550 mm. Yksi hiekkalaatikon sivu tulisi olla 400 mm korkeudella, jotta lasten pyörätuolista voidaan siirtyä hiekkalaatikkoon. Hiekkalaatikon reuna maalataan kontrastivärillä, jotta heikkonäköinen havaitsee sen.

Keinueläimissä tulisi olla selkänöja ja mahdollisesti myös jalkatuet. Leikkimökkeihin tulee päästä sisään pyörätuolilla. Leikkivälineissä tulee käyttää eri värejä välineen eri osien ja kokonaisuuden hahmottumista helpottamaan.

Leikkivälineiden tuoteturvallisuusvaatimukset on esitetty EN-standardeissa. Leikkipaikalle tulee laatia SFS-EN 1176-7 -standardin mukainen kunnossapito-ohjelma.

## Opastus

Leikkipaikan opasteiden tulee olla havainnollisia ja helpotajuisia. Opastaminen voidaan tehdä kartoilla, kuvasyboleilla, kohokartoilla ja pienoismalleilla, nimikilvillä, kaavioilla, valo- ja äänimerkinantolaitteilla sekä kuulutuksilla. Kukin kartta tulee esittää siitä suunnasta nähtynä, josta leikkipaikalle saavutaan.

Opasviittojen suositeltava sijoituskorkeus on 1200–1400 mm. Esimerkiksi kaitteisiin sijoitetuilla pistemerkinnöillä tai kohokuvilla voidaan kertoa näkövammaiselle, minkä leikkivälineen kohdalla hän on. Opastus pitää suunnitella yhtenä kokonaisuutena muun suunnittelun yhteydessä.

Leikkipaikan sijoittaminen hiljaiselle alueella auttaa huonokuuloista ja heikkonäköistä. Paikallaan pysyvillä, erilaisia ääniä tai signaaleja tuottavilla äänilähteillä helpotetaan suunnistautumista. Tilaa voidaan suojata hälyttä rajaamalla sitä kasvillisuudella pienemmiksi leikkialueiksi.

## Kasvillisuus

Puut, pensaat ja erilaiset muut kasvit tuovat lasten leikkeihin ja kokemusmaailmaan elämyksiä ja virikkeitä. Kasvillisuutta voi käyttää myös tuulen-suojana, varjostamiseen auringonpaisteelta sekä pöly- ja näkösuojana. Tuoksuvilla kasveilla voidaan tukea autististen ja näkövammaisten tilan hahmottamista ja tunnistamista sekä suunnistautumista. Perhosia houkuttelevat kasvit tuovat lisäelämyksiä.

Vahvasti allergisoivia, myrkyllisiä tai piikkisiä kasveja ei saa käyttää. Kasvin myrkyllisyyden voi tarkistaa esimerkiksi Myrkytystietokeskuksen kotisivuilta [www.hus.fi/myrkytystietokeskus](http://www.hus.fi/myrkytystietokeskus). Allergia- ja astmaliiton kotisivuilta, [www.allergia.com](http://www.allergia.com), löytyy tietoja kasvien allergisoivuudesta.

Myös voimakkaasti tuoksuvia kasveja tulisi välttää. Esimerkiksi autistit kuitenkin pitävät tuoksuista (esim. yrtit, marjapensaat, mansikka), mutta ne tulee sijoittaa omalle alueelleen. Pyörätuolissa istuvalle sopii 600 mm korkeuteen korotettu istutuslaatikko ja 800 mm korkea henkilölle, jolla on vaikeuksia taivuttaa itseään.

## SuRaKu-ohjekortit

- 1 Suojatiet ja jalkakäytävät
- 2 Kävelykadut ja aukiot
- 3 Tasoerot
- 4 Julkiset piha-alueet
- 5 Puistokäytävät ja levähdyspaikat
- 6 Leikkipaikat
- 7 Pysäkkialueet
- 8 Tilapäiset liikennejärjestelyt

## SuRaKu-kriteeritaulukot

Suojatien reunatuki, Ulkoportaat, Luiskat, Opaslaatat, Erotteluraidat, Pysäkkikorokkeet, Sadevesikourut ja -kaivot, Kulkupinnat, Suojatiemerkinat, Käsi-johteet, Kaiteet, Painonappipylväs, Suojatiemerkipylväs, Istuimet, Pollarit, Suojatien keskikoroke, Kohokartta, Varoitusalueet.

SuRaKu-ohjekortit ja esteettömyyskriteerit löydät pdf-muodossa internet-sivulta [www.hel.fi/helsinkikaikille/](http://www.hel.fi/helsinkikaikille/)

Esteettömän ympäristön suunnitteluohjekortti • 6/8  
SuRaKu-projekti 2004/2008 6.2.2008

# ESTEETÖN YMPÄRISTÖ 6

## LEIKKIPAIKAT

### Yleistä

Suunnittelun lähtökohtana on, että liikkumis- ja toimimisesteitä voi olla leikkivillä lapsilla, heitä vahtivilla aikuisilla tai leikkipaikalla muuten levähtävillä. Ensisijaisesti huomioon otettavia ryhmiä ovat liikkumisesteiset, näkövammaiset ja allergiset.

Alueen yleisjärjestelyn tulee olla selkeä ja looginen. Eri toimintojen alueet (kulkuväylät, leikkivälineet, oleskelu) pinnoitetaan selkeästi toisistaan erottuvilla materiaaleilla ja väreillä. Leikkipaikka on ympäröitävä aidalla. Yleistä jalankulutietä ei saa johtaa leikkipaikan läpi.

Kulkuväylillä käytetään pääasiallisesti kivituhkaa, kiveystä tai asfalttia. Kun putoamiskorkeus leikkivälineestä on yli 600 mm, tulee alueella käyttää synteettisiä putoamisalustoja. Lisäksi tulee varmistaa, ettei esimerkiksi pehmeä hiekka estä pyörätuolilla liikkuvaa käyttämistä leikkivälinettä.

Katoksen ja lämmitetyn tilan rakentaminen on suositeltavaa. Istuimia tulee olla erikorkuisia myös pöytien ympärillä. Matalat istuimet tulee tällöin sijoittaa korotetulle tasolle. Pöydän ympärille tulee varata tilaa pyörätuolille ja sen ajaminen pöydän alle on otettava huomioon mitoituksessa.

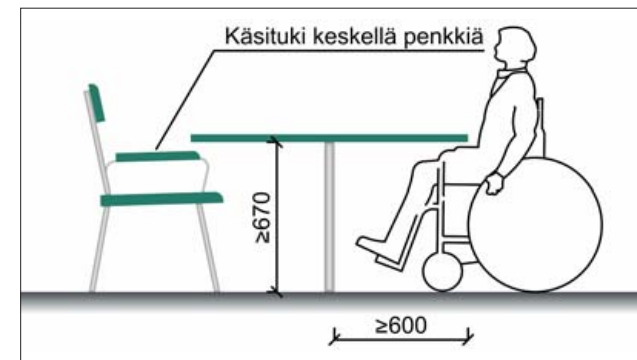
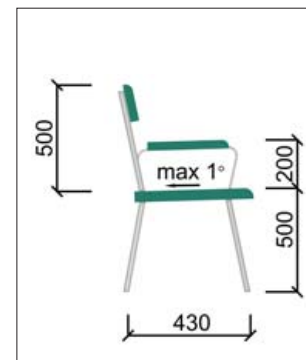
Valaistuksen tulee olla riittävä ja häikäisemätön myös lapsen silmäkorkeudelta.

### Mitoitus

Pyörätuolin pysähtymistasot ja kääntymispaikat leikkivälineiden sisään- ja ulosmenojen kohdilla ovat 1500 x 1500 mm. Kulkuväylät ovat vähintään 1500 mm leveitä ja pääväylät vähintään 1800 mm, jolloin kaksi pyörätuolia mahtuu kohtaamaan. Koneellisesti kunnossapidettävien väylien leveys on vähintään 2300 mm.

Aidatun leikkipaikan portin vapaan aukon leveyden tulee olla vähintään 900 mm. Lukitusmekanismi saa olla enintään 850 mm korkeudella. Portin salpa tulisi olla samanlainen kuin ovenkahva.

Luiskat, portaat, kaiteet ja käsijohteet on ohjeistettu kortissa 3 Tasoerot. Kulkuväylien ominaisuudet sekä penkit ja pöydät on ohjeistettu kortissa 5 Puistokäytävät ja levähdyspaikat.



Esteettömän ympäristön suunnitteluohjekortti • 6/8  
SuRaKu-projekti 2004/2008 6.2.2008

*SuRaKu-korteissa esitetään yleisohjeet esteettömien julkisten ulkoalueiden suunnitteluun, rakentamiseen ja kunnossapitoon.*

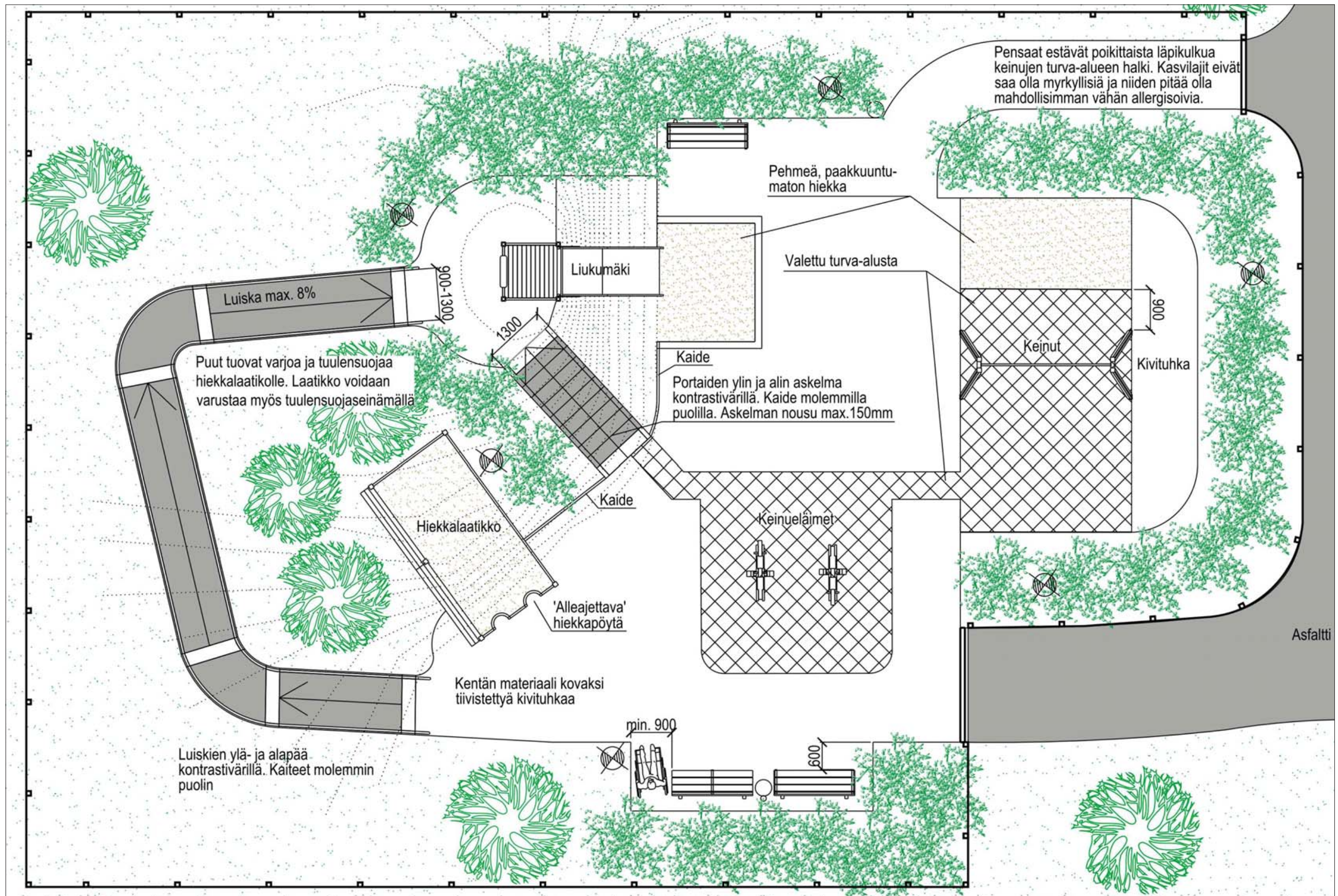
*Korttien mallisuunnitelmassa esitetään yksi tapa tuottaa esteetöntä ympäristöä, mutta tuotteita ja suunnitteluratkaisuja kehittämällä voidaan ympäristön laadun ja esteettömyyden tasoa edelleen parantaa.*

*Korttien ohjeet perustuvat SuRaKu-projektissa määriteltyihin esteettömyyskriteereihin ja laadittuihin mallisuunnitelmiin.*

*Alueet on jaettu kahteen esteettömyyden vaatimustasoon. Kaikkien alueiden tulisi olla vähintään perustasoa. Lisäksi seuraavilla alueilla tulisi toteuttaa korkeampaa esteettömyyden erikoistasoa:*

- Kävelykatuympäristöt
- Keskusta-alueet, joilla on julkisia palveluja
- Vanhus-, vammais-, sosiaali- ja terveystalvet tarjoavien toimipaikkojen ympäristöt
- Alueet, joilla paljon vanhus- ja vammaisasuntoja
- Julkisen liikenteen terminaalialueet ja pysäkkialueet
- Liikunta- ja leikkipaikat, joilla huomioitu kaikki käyttäjät
- Esteettömät reitit esim. virkistysalueilla





Kuvassa esitetty mallisuunnitelma ei ole ohje leikkipaikan varustelun osalta.

## Leikkivälineet

Erityisesti keinujen ja muiden liikkuvien välineiden turvallisuus tulee varmistaa, ja suojata lapset törmäys- ja putoamisvaaralta. Aitaamisessa tulee käyttää kiinteitä kaiteita tai avokaiteita, juoksuesteitä ei käytetä esteettömillä leikkipaikoilla. Keinut suositellaan sijoitettavaksi alueen reunaan. Keinussa ja karuselleissa tulee olla turvaistuimia myös aikuisen kokoiselle käyttäjälle. Esimerkiksi näkövammaisen lapsi voi leikkiä useimmilla normaaleilla leikkivälineillä, kun lasta on opastettu leikkiin.

Liukumäkien tulee olla 1000 mm leveitä, jotta avustaja voi mennä lapsen mukaan liukuun. Liukumäen alaosan pitää olla niin pitkä, että lapsi pystyy pysähtymään ennen liukumäestä poistumista. Kaidetta ja erilaista pintamateriaalia käytetään ohjaamaan takaisin portaille tai luiskalle. Ohjaavaa kaidetta ei saa sijoittaa leikkivälineen turva-alueelle.