

4 Hanke-esitykset

4.1 Hankkeiden valinnan perusteet

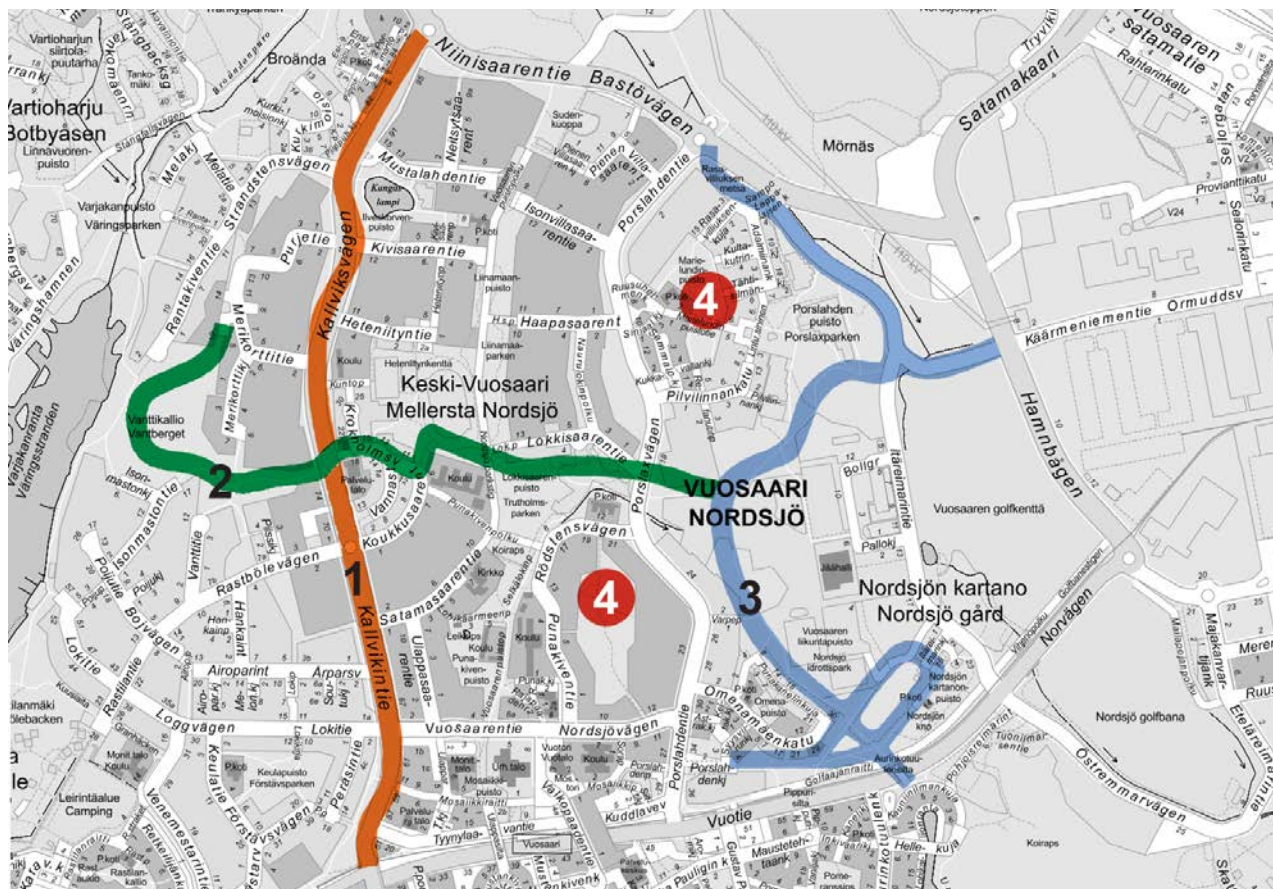
Viher- ja katualueiden kunnostustarpeisiin liittyvät hanke-esitykset perustuvat maastokäynteihin ja asukkailta saatuun palautteeseen. Vuosaaren ehdotetaan tässä työssä seuraavalle kymmenvuotiskaudelle neljä hanketta. Näiden neljän hanke-ehdotuksen lisäksi monia asukaspalautteissakin esiin tuotuja kehittämistarpeita on sisällytetty jo suunnitteilla oleviin laajempiin hankkeisiin, tai ne kunnostetaan ylläpidollisena työnä: Tällaisia kohteita ovat esimerkiksi Meri-Rastilan puistot sekä erityisesti Punakivenpuisto ja erityisesti siellä Lohikäärmepuiston leikkipuisto.

Jokaiseen hankkeeseen liittyy myös koko Vuosaaren kävely-ympäristön kehittäminen, joka kaipaa parantamista erityisesti pohjoisessa Vuosaaressa. Kävely-ympäristön kehittäminen tarkoittaa esimerkiksi viitoituksen, penkkiverkoston ja samalla muun varustetason täydentämistä ja paikoin näkymien avaamista.

4.2 Hankkeiden kuvaukset

Hankkeet 1-3 liittyvät reitistön kehittämiseen ja hanke 4 leikkipaikkojen kunnostamiseen. Yleisesti hanke-ehdotukset toteuttavat Helsingin kaupungin linjauksia hyvästä arkiympäristöstä sekä kaupunkiluonnon verkostomaisesta rakentumisesta.

Seuraavissa kappaleissa esitetään hankeohjelmien sisältö tiivistetysti.



Kuva 40. Hankkeiden 1-4 sijainnit.

4.2.1 Kallvikintien kaupunkikuvan parantaminen

Nykytila

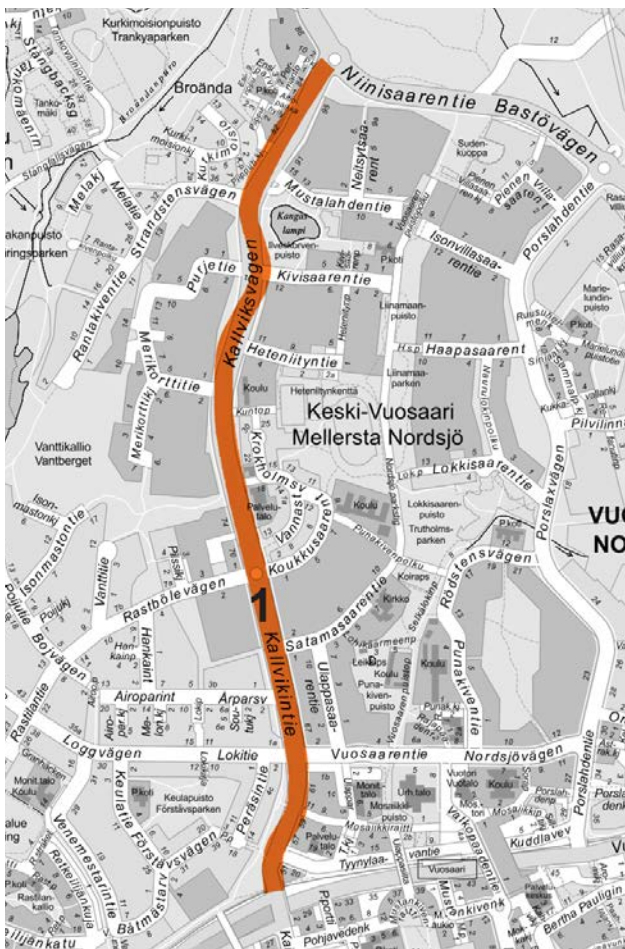
Kallvikintie on osa arvokasta 1960-luvulla rakennettua metsäkaupunkia ja kuvastaa kaupunkikuvallisesti aikansa ideologiaa. Tie myötäilee maaston muotoja, sitä reunustavilla nurmialueilla kasvaa komeita mäntyryhmiä ja paikoin tielle pilkottavat säilytetyt avokalliot. Tonttien rajat ja yleiset alueet sulautuvat toisiinsa saumattomasti. Kallvikintiestä on vuonna 2018 tehty erillinen inventointi (Kallvikintien suunnitteluperiaatteisiin liittyvä katutilan maisemaselvitys ja viitesuunnitelma, Maisema-arkkitehdit Byman&Ruokonen), jossa kaupunkikuvaa on avattu perusteellisemmin.

Kallvikintiellä näkyy voimakkaasti ajallinen kerroksellisuus mm. istutuksissa, uusissa rakennuksissa ja pysäköinnin korostumisessa.

Arvoympäristön lisäksi Kallvikintie on myös osa kävelyn ja pyöräilyn tavoiteverkostoa sekä Viheraluestrategian viherlinjayhteyttä.

Kaupunkikuvaan tulleiden ruhjeiden lisäksi Kallvikintien linjausta on siirretty Vuotien ja Vuosaarentien välillä alkuperäiseltä paikaltaan vuoden 1997 suunnitelman mukaisesti, minkä vuoksi eteläisimmän puiston pinta-ala on lähes puolittunut ja tilalle on tullut liikerakennuksia. Vuotien rakentaminen on myös muodostanut tielle kävely-ympäristönä voimakkaan päätepisteen kuusireunuksineen. Eteläosan lisäksi Rastilantien ja Kallvikintien seutu on muuttunut voimakkaasti pysäköintialueen laajennettua pieneen puistometsään. Vaikutelmaa voimistaa myös Koukkuasaarentien ja Kallvikintien välisen palvelutalon rakentaminen.

Kallvikintie edustaa autoiluun sopivaa suora- viivaisuutta, joka on toisaalta kävely-ympäristönä monotoninen ja uuvuttavaksikin koettu. Katu on pitkä, suora ja vailla selkeää rytmitystä.



Kuva 41. Kallvikintien sijainti.



Kuva 42. Vuotie katkaisee Kallvikintien. Uusi kuusirivi voimistaa katkosta



Kuva 43. Kallvikintien pitkät monotoniset näkymät eivät houkuta liikkumiseen kävellen tai pyöräillen.

Kallvikintie on jaksotettu Helsingin kaupungin kartta- palvelussa (kartta.hel.fi) seuraavasti:

Jakso Vuotieltä Vuosaarentielle:

- Katulinjaus on siirretty alkuperäiseltä paikaltaan vuoden 1997 suunnitelman mukaisesti
- Jakson ilme poikkeaa kadun muiden jaksojen ilmeestä
- Kadulle on rakennettu keskikaista ajoratojen väliin
- Lehmuksia on istutettu katupuiksi sekä väli- että keskikaistalle
- Valaistustapa ja valaisimet ovat uusia

Jakso Vuosaarentieltä Koukkusaarenpolulle:

- Valaistustapa ja valaisimet ovat säilyneet: vaijeri- valaistus
- Välikaistojen nurmen tilalle on vaihdettu puut, pensaas ja betonikivi
- Reunakivet ovat vain ajoradan reunoilla
- Bussipysäkeillä ja saarekkeissa uutena materiaali- na betonikivi

Jakso Koukkusaarenpolulta Mustalahdentielle:

- Valaistustapa ja valaisimet ovat säilyneet: vaijeri- valaistus
- Merikorttintien alikulun kohdalla on pylväs- valaisimet
- Välikaistojen nurmen tilalle on vaihdettu pensaas ja betonikiveys
- Reunakivet ovat vain ajoradan reunoilla
- Bussipysäkkien ja saarekkeiden uutena materiaali- na on betonikiveys
- Kangaslampi näkyy hieman kadulle

Jakso Mustalahdentieltä Niinisaarentielle:

- Kallvikintien säilynein jakso. Erityisesti vaijeri- valaistus on säilynyt valaistustapana.
- Välikaistat ovat nurmipintaisia, eikä niillä ole muita istutuksia.
- Reunakivet ovat vain ajoradan reunoilla.
- Bussipysäkkien ja saarekkeiden uutena materiaali- na on betonikiveys

Asukaspaute

Kallvikintien metsäisyyttä pidetään arvona, joka halutaan säilyttää myös Raide-Jokerin 2:n rinnalla. Eteläiseen osaan halutaan entisestään lisätä kasvillisuutta ja lisäksi toivotaan yhteyttä Kallahteen jopa vihersiltana. Vuotien ylittävälle vihersillalle yleiskaavan mahdollis- tama sijainti on kuitenkin Keskuspuistossa Mosaiikki- puiston ja Mustankivenpuiston välillä.

Tavoitteet

Kallvikintielle ollaan suunnittelemassa pikaraitiotietä, siihen liittyviä muita rakenteita sekä raitiotien mah- dollistamaa täydennysrakentamista. Suunnittelu- periaatteiden (5/2019) mukaisesti Kallvikintietä kehitetään siten, että sen varrelle voidaan jatkossa osoittaa lisää asuntoja ja lähipalveluja. Etenkin Kallvikintien pohjoisosaa tullaan kehittämään voimakkaasti. Ta- voitteet toteuttavat Raide-Jokeri 2:n liikennekäytä- vän sekä uuden yleiskaavan mukaisen täydennys- rakentamisen toteuttamista. Kallvikintien katutilassa pyritään säilyttämään aikakaudelleen tyypilliset pinta- materiaalit, jaksottaisesti alkuperäinen kasvillisuus, sekä mahdollisuuksien mukaan metsälähiön kortteli- tyyppiä. Samalla alueelle tulee myös uutta tehokasta rakentamista.

Kallvikintien kehittämisen yhteydessä voidaan jä- sentää tien tilasarjoja uudestaan ja edistää näin pa- remman kävely-ympäristön toteutumista. Kadulla on jo paikoin menetetty alkuperäistä metsäisyyttä mm. pysäköintialueeksi. Uudella rakentamisella voidaan jäsentää katualuetta nykyistä paremmin. Kallvikintie toimii myös välillisenä kävely-yhteytenä yleiskaavan kolmen keskustan välillä tai kauttakulkuyhteytenä niil- le. Jatkosuunnittelun yhteydessä voidaan vahvistaa yhteyksien toteutumista.

Hankkeen avulla edistetään kadun jaksottumista muo- dostamalla puistoalueista selkeämpiä tilasarjoja. Kas- villisuuden avulla ohjataan näkymiä ja tehdään jo siten Kallvikintiestä nykyistä houkuttelevampi kävelyyn ja pyöräilyyn. Toimenpiteiden tavoitteena on tuoda katu- tilaan takaisin alkuperäistä, vähäeleistä tunnelmaa.

Toimenpiteet

Aluetta jäsennetään yksittäisten puiden ja paikoit- tain etenkin lehtipuuston harventamisen avulla, sekä ylitiheää vesakkoa harventamalla. Vaikka harventami- nen voi ajan kuvan mukaisesti olla voimakastakin Kallvikintiellä, jätetään harventamisen yhteydessä myös kasvatuskelpoisia tulevan puusukupolven yksi- löitä kasvamaan. Yleispiirteinä Kallvikintiellä tavoitel- laan selkeää nurmen, asfaltin ja mänty/ koivuryhmien liittoa. Kasvillisuutta lisätään vain paikoitellen.

4.2.2 Poikittaisen viherlinjayhteyden parantaminen

Nykytila

Viheraluestrategiassa esitetty viherlinjayhteys Vanttikalliolta liikuntapuistoon ei hahmotu nykyisin yhtenäisenä. Selkeitä katkospaikkoja ovat Kallvikintie ja Porslahdentie, sekä erityisesti yhteys Kallvikintien ja Vuosaaren urheilupuiston välillä. Lisäksi yhteys Vuosaaren liikuntapuiston ja Vuosaaren keskuspuiston välillä on epäjatkoinen. Nykyisen epäjatkoinen reittiverkoston lisäksi Vanttikalliolta puuttuu virallinen ulkoilureitti, minkä vuoksi metsän polkuverkosto on hajaantunut ja johtaa jopa läpikulkuun yksityispihojen läpi. Virallinen ulkoilureitti kiertää metsäalueen eteläpuolelta.

Puuttuvien ja katkeavien yhteyksien lisäksi Vuosaaren urheilupuiston ympäristön metsäisten alueiden pohja on voimakkaasti kulunutta, minkä vuoksi reitistön hahmotettavuus on hankalaa ja valaistut reitit sekoittuvat paikoin tallattuun metsänpohjaan. Alueelta puuttuu viitoitus ja penkit ovat huonokuntoisia ja niitä on vähän.

Asukaspalaute

Asukaspalautteissa alueelle on osoitettu kolmenlaisia toiveita: kalusteiden ja varusteiden lisäämistä, yhteyksien parantamista sekä ekologisen verkoston parantamista. Varusteiksi toivottiin erityisesti penkkejä ja kuntovälineitä.

Vanttikalliota pidetään virkistysarvoiltaan erityisen houkuttelevana ja kauniina, mutta palautteissa todettiin, ettei rantareitti yhdisty luontevasti Vartioharjun alueelle. Aivan läntisimmän osan lisäksi urheilupuiston lounaisosan epäselviin yhteyksiin toivottiin parannuk-

sia. Sivuavasti poikittainen viherlinja edistää myös Uutelaan ja Vuosaaren täyttömäen saavutettavuutta, mitä on toivottu useissa palautteissa.

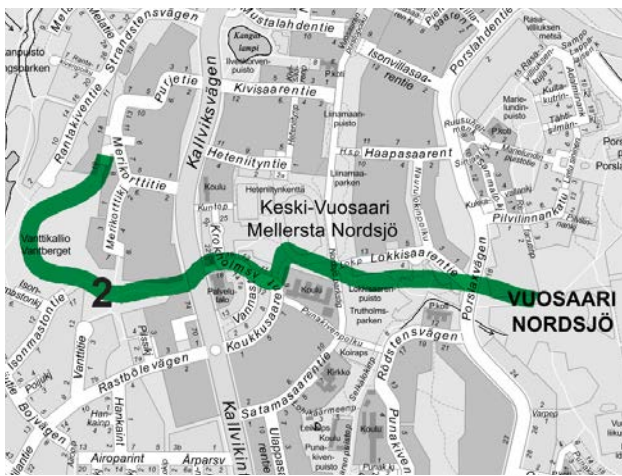
Tavoitteet

Poikittaisen viherlinjayhteyden tavoitteena on vahvistaa Helsingin yhtenäisen viher- ja virkistysverkoston (VISTRA 2016, yleiskaavan Virkistys- ja viherverkosto 2050 teemakartta) muodostumista. Vuosaarissa on erityinen tarve vahvistaa pohjois-eteläsuuntaisena hahmottuvan virkistysreitistön poikittaisia linjoja. Tarve on esitetty myös Helsingin viher- ja virkistysverkoston kehittämissuunnitelmassa. Tavoitteena on muodostaa viihtyisää ja houkuttelevaa ympäristöä.

Viheryhteyden toteuttaminen yhä tiivistyvässä kaupunkirakenteessa edellyttää puiden istuttamista ja hyvää viitoitusta. Penkkejä sijoitetaan riittävän tiheästi.

Toimenpiteet

Poikittaista viherlinjayhteyttä parannetaan lisäämällä opastusta ja levähdyspaikkoja, avaamalla risteysalueiden näkymiä ja osin reittien uudella pinnoittamisella. Lisäksi Isonmastontien ja Kallvikintien väliseltä ulkoilureitiltä osoitetaan yhteys Merikorttitielle Vanttikallion yli maastoa myötäillen. Vanttikallion luonto- ja maisema-arvot huomioidaan reittisuunnittelussa, ja reitti toteutetaan mahdollisimman kapeana kivituhkalla purupäällysteisenä käytävänä ja vaativien maastonmuotojen osalta laituritai pitkospuurakenteisena reittinä.



Kuva 44. Hankkeen sijainti.



Kuva 45. Liinamaanpuiston kuluneessa metsänpohjassa sekoittuvat ulkoilureitit ja muodostuneet polut.

Kuva 46. Vanttikalliolla on pihojen läpikulun kieltäviä kylttejä.

Kuva 47. Poikittaiset yhteydet ovat visuaalisesti katkonaisia tai puuttuvat osin kokonaan.



4.2.3 Vuosaaren ulkoilupuiston reitistön jäsentäminen ja parantaminen

Nykytila

Vuosaaren ulkoilupuiston hahmottuvuus maastossa ei ole selkeä. Alue jakautuu tunnelmaltaan useaan osaan, mutta näkymät niiden välillä ovat suljettuja, joten maisematilojen väliset yhteydet eivät hahmotu erityisen houkuttelevina.

Omenamäenkadun puistometsässä (jakson eteläinen osa) reitistö perustui vielä 2000-luvun alussa Uutelaan johtaneeseen tiehen. Tien pohja on nykyisin huonokuntoinen, eikä sen alkuperäiset yhteydet ole enää käytössä, minkä vuoksi reittiin liittyy selkeitä epäjatkuvuuskohtia. Opasteet ovat erittäin huonossa kunnossa, eivätkä ohjaa strategisesti riittävällä tasolla eritasoisille etapeille. Etenkin yhteys Vuosaaren liikuntapuistoon on epäselvä, eikä palvele nykyistä tarkoitustaan. Nordsjön kartanopuiston yksityinen tunnelma luo alueelle jopa rajaavan elementin.

Erilaiset epäjohtomukaisesti sijoitetut valaisintyypit korostavat maisematilojen tyyllistä sekoit-



Kuva 48. Vuosaaren itäisen vihersormen parannettava reitistö.

tumista. Reitistön epäselvyyden syynä on osin myös aluesuunnitelman tekoaikaan käynnissä oleva liikuntapuiston rakentaminen ja siten nykyisten reitinvaihtoehtojen keskeneräinen vaihe. Samoin yhteyttä Porslahden puistoon rakennetaan parhaillaan. Valmistuessaan Vuosaaren liikuntapuisto on alueen selkeä vetovoimatekijä ja portti ympäröiville seudullisille viheralueille, ja siten yhteyksien kunnostaminen puistoon tärkeää.

Liikuntapuistoon liittyvän Omenapuiston rakentaminen on ohjelmoitu tällä hetkellä vuoteen 2029, mutta Vuosaaren ulkoilupuiston hahmottumisen kannalta puiston kunnostamisen voisi ajoittaa liikuntapuiston valmistumisen yhteyteen. Puiston huonon kunnan lisäksi Omenapuiston ja liikuntapuiston välissä on tällä hetkellä huonokuntoinen hiekkatie, joka tulisi huomioida selkeästi osana koko useasta puistosta koostuvaa reittiverkostoa.

Jakson koillisosassa sijaitsee Niinisaarentien puistometsä, jossa lehtomaisessa ympäristössä on pieni lampi ja avouoma. Alue on hoitoluokkana arvometsää, joka ei sinällään vaadi hoitotoimenpiteitä. Virkistysympäristönä alue sijoittuu kuitenkin keskeiselle paikalle Vuosaaren täyttömäen eteläpuolelle, mutta reitistö ja varusteet eivät tue alueella liikkumista. Virkistysympäristönä alue on jäsentymätön ja reiteiltään huonokuntoinen. Alueella sijaitsevaa kosteikkoa ja lampea ei ole nostettu esiin virkistyskäyttöalueena, vaikka virkistyskäyttöä on jo alueella. Yhteys Vuosaaren huipulle katkeaa voimakkaasti Niinisaarentiehen.



Kuva 49. Niinisaaren puistometsän lammen reunolle on muodostunut nuotio- ja roskapaikkoja, vaikka alue ei ole nykyisin reitistössä puolesta houkutteleva.



Kuva 50. Yhteys Omenapuiston ja liikuntapuiston välillä on huono. Omenapuisto on huonokuntoinen.

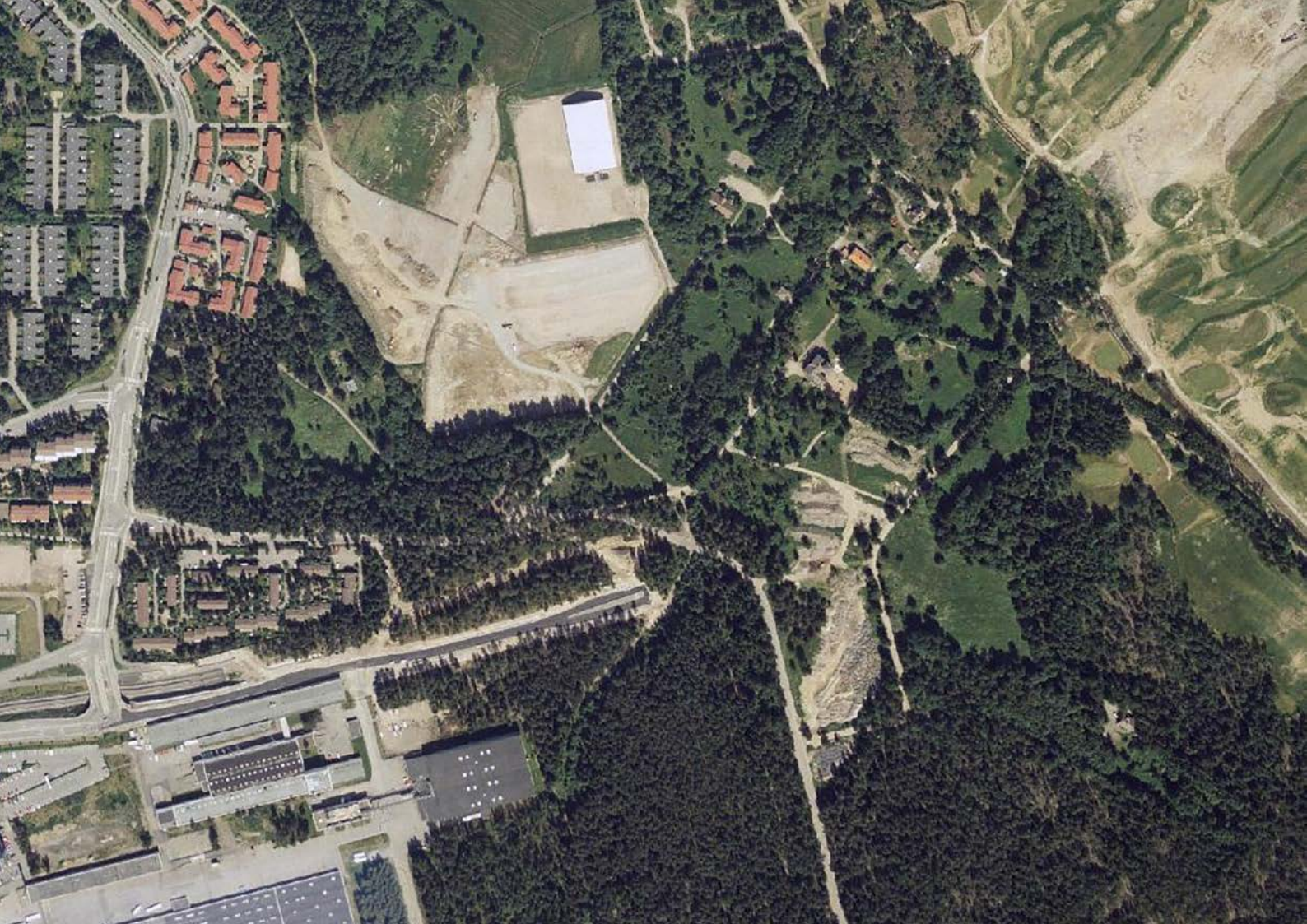


Kuva 51. Omenamäenkadun puistometsän reitistön mittasuhteet ovat epäjohdonmukaiset ja kunto huono, mikä kertoo tien vanhasta roolista.

Asukaspalaute

Asukaspalautteessa on todettu, ettei alueen viherverkosto ole ekologisesti enää yhtenäinen, eikä vapaita oleskelualueita ole riittävästi. Aluetta pidetään jopa liian rakennettuna virkistysalueena. Myös Omenamäenkadun huonokuntoisiin ja puuttomiin metsäalueisiin toivotaan parannusta. Alueen itälaidan kauliin koivikon säilymistä toivotaan.

Omenapuiston viheraluepalveluihin ja puiston läpi kulkevalle reitille toivotaan asukaspalautteissa parannuksia. Myös suoraa yhteyttä Vuosaaren huipulle kaivataan sekä selkeämpää opastusta kartanopuistossa liikkumiseen. Elinvoimaisuuden lisäämiseksi alueelle toivotaan voimakkaammin kulttuurin ja urheilun sekoittamista. Palautteissa ehdotetaan, että Omenapuiston voisi ottaa kaupungin käyttöön ja sijoittaa



Kuva 52. Vielä vuonna 2001 Omenamäenkadun puistometsän reitistö liitti kartanoalueen ja Uutelan selkeästi yhteen. (Ote Helsingin karttapalvelun ilmakuvaista 18.6.2019. Ilmakuvat karttapalvelussa kartta.hel.fi.)

alueelle ulkoilmateatterin ja /tai kuntoiluvälineitä. Omenapuupuisto nähdään metsäalueen sijaan korkeamman tason puistona, minkä vuoksi alueella toivotaan olevan esimerkiksi enemmän jäteastioita.

Yksittäisenä huomiona asukaspalautteessa on tuotu ilmi, että viljelypalstat ja alueen ulkoilureitit kärsivät tulvista, mutta toisaalta vesi ei erotu maisemassa positiivisesti.

Tavoitteet

Vuosaaren ulkoilupuiston läpi kulkevan pääreitin ja sen täydentävien yhteyksien ja etappien vahvistamisen tavoitteena on parantaa ja yhtenäistää Helsingin viher- ja virkistysverkostoa (*VISTRA 2016, yleiskaavan Virkistys- ja viherverkosto 2050 teemakartta*). Käytännön tavoitteena on osoittaa ja kunnostaa alueen pääreitit ja -etapit.

Toimenpiteet

Omenamäenkadun puistometsän ulkoilureitit kunnostetaan ja puistometsään lisätään penkkejä ja roskastioita. Käytöstä pois jääneitä vanhoja reitin osia kuoritaan ja metsitetään kevyesti. Kaatuneita puita ei poisteta alueelta, mutta niiden tilalle istutetaan uusia. Lisäksi alueelle lisätään opasteita liikuntapuiston, kartanon, Vuosaaren täyttömäen ja Uutelan suuntaan.

Niinisaarentien puistometsästä rakennetaan uusi yhteys kohti Vuosaaren täyttömäkeä ja Mustavuorta. Reitti kulkee metsäalueen läpi ja yhdistää Itäreimarintien Niinisaarentien yli Mustakorven metsäreitille. Reitti on osoitettu asemakaavassa. Itäreimarintietä kaivennetaan tien luoteisosan poistamisen yhteydessä, ja katu toimii jatkossa vain kävely- ja pyöräily-yhteytenä. Samassa yhteydessä kehitetään pintavesien hallintaa ja huomioidaan lampimainen vesialue ja sen luontoarvot myös virkistyksellisestä näkökulmasta.



Kuva 53. Punakiventien puistometsän leikkipaikassa on miellyttävä tunnelma, mutta puisto kaipaava kunnostusta.

4.2.4 Leikkipaikkojen kunnostaminen

Nykytila

Vuosaassa on useita kunnostusta kaipaavia leikkipaikkoja, joista kaksi sijaitsee aluesuunnitelman alueella. Muut kohteet kunnostetaan asemakaavahankkeiden yhteydessä. Näitä kohteita ovat Marielundinpuisto ja Punakiven puistometsä. Puistot sijaitsevat kauniisti ympäristöönsä sijoitettuna, mutta niiden penkit, leikkivälineet, opastetaulut ja erilaiset pinnoitteet kaipaavat uusimista tai osin korjaamista. Myös pintamaan kunnostaminen ja pintavesien ohjaa-

minen kestävämpien pintojen kautta tai leikkipaikan ulkopuolelle harventaisi kunnostustarpeilta.

Asukaspalaute

Puistojen korjaustarve perustuu normaaliin kunnossapitoon ja osin turvattomiin pintamateriaaleihin.

Toimenpiteet

Leikkipaikkojen leikkivälineet ja muut kalusteet (penkit, roskakorit, opastetaulut) kunnostetaan tai uusitaan tarkemman selvityksen mukaisesti. Leikkivälineiden turva-alustat uusitaan ja pintavesien kulku ohjataan kestävästi. Veden kulusta voidaan tehdä myös elämysaihe lapsille sateen aikaan. Etenkin Punakiventien puistometsän leikkipaikassa säilytetään nykymääräysten salliessa mahdollisimman hyvin 70-luvulle tyypillinen vähäeleinen henki.

Marielundin puisto on jo moderni, eikä liity yhtä lailla vanhaan keskukseen, mutta sekään ei korostu jatkossa liikaa avoimessa maisematilassa. Leikkipaikan kunnostuksessa pyritään varusteiden nykyisen tilan säilyttämiseen ja esteettömyyden perustason toteuttamiseen. Aluetta ei aidata, vaan leikkialue on rajattu jatkossakin nykyisillä reunatuennoin.



Kuva 54. Kunnostettavat leikkipaikat.