

Vuorovaikutus- raportti

Malmin ja Pukinmäen yleisten alueiden
suunnitelma 2021-2030



Sisällys

Vuorovaikutusraportin sisältö	3
1. Yleisten alueiden suunnitelman eteneminen	4
2. Aloitus	6
2.1 Aloitusvaiheen vuorovaikutus	6
2.2 Yhteenveto tuloksista.....	6
3. Luonnos	10
3.1 Luonnosvaiheen vuorovaikutus	10
3.2 Yhteenveto luonnosvaiheessa saadusta palautteesta	10
3.2.1 Asukastilaisuus 25.11.2020 klo 18–20	10
3.2.2 Verkkokomentointi KerroKantasi -kysely 10.11.–13.12. 2020.....	10
4. Suunnitelma	11
4.1 Suunnitelman valmistuminen.....	11
LIITTEET	11

Vuorovaikutusraportin sisältö

Vuorovaikutusraportissa esitetään yhteenveto yleisten alueiden suunnitelman valmisteluaikana saadusta palautteesta sekä vastineet palautteisiin aihepiireittäin. Vuorovaikutuksen eri vaiheiden menetelmät ja kuvaukset sekä muut tarkemmat aineistot ovat raportin liitteinä.

Yleisten alueiden suunnitelman aloitusvaiheessa kerättiin karttapohjaisena verkkokyselyn avulla asukkaiden ja alueen muiden käyttäjien mielipiteitä ja ehdotuksia Malmin ja Pukinmäen alueen katu- ja viheralueiden hoidon ja kunnostuksen sekä yleisen turvallisuuden ja viihtyisyyden parantamiseksi. Lisäksi yleisten alueiden suunnitelman lähtöaineistona käytettiin Malmin keskusta tänään ja huomenna- verkkokyselyn tuloksia, jonka avulla saatiin tietoa kehittämiskohteista sekä arvokkaiksi koetuista kohteista. Kyselyiden vastauksissa kuvattuja alueen vahvuuksia pyrittiin yleisten alueiden suunnitelmassa korostamaan ja mainittuja epäkohtia puolestaan kehittämään.

Asukkaat voivat osallistua alueen suunnitteluun esittämällä mielipiteitä ja kysymyksiä niin verkkoasukasillassa kuin Kerro kantasi -verkkokyselyssä.

Yleisten alueiden suunnitelmat, edelliseltä nimeltään aluesuunnitelmat, ovat kaupunkiympäristön strategisen ja toimenpiteisiin tähtäävän suunnittelun työväline yleisillä alueilla. Yleisillä alueilla tarkoitetaan Helsingin kaupungin kaupunkiympäristön toimialan hallinnassa ja ylläpidossa olevia katu-, aukio-, tori- ja viheralueita.

1. Yleisten alueiden suunnitelman eteneminen

Aloitukset

- Yleisten alueiden suunnitelman laatiminen on käynnistetty vuonna 2020.
- Kaikille avoin lähtötietoja kartoittava Malmin ja Pukinmäen alueen käsittävä verkkokysely oli avoinna 12.9.–13.10.2019.
- Lisäksi lähtöaineistona käytettiin Malmin keskusta tänään ja huomenna -verkkokyselyn tuloksia. Kysely oli vastattavissa 9.11. – 9.12.2018.
- Suunnittelun alkamisesta ja verkkokyselystä on tiedotettu kaupungin verkkosivuilla, sosiaalisessa mediassa sekä suunnittelun alueen kotitalouksiin lähetetyllä postikortilla.



Luonnos

- Yleisten alueiden suunnitelman luonnosvaiheessa järjestetään asukastilaisuus 25.11.2020 klo 18–20. Tilaisuus pidetään koronan vuoksi verkon kautta etänä. Etätilaisuudessa on mahdollista jättää keskusteluikkunan kautta kysymyksiä ja kommentteja luonnoksesta. Tilaisuudesta julkaistaan muistio, joka sisältää illan aikana esitetyt kysymykset sekä vastaukset. Esittelystä julkaistaan myös tallenne, joka on katsottavissa 13.12.2020 saakka.
- Suunnitelma esitellään lyhyesti myös Uutta Koillis-Helsinkiä –alueilla 9.12.2020.
- Luonnos tulee nähtäville ja kommentoitavaksi yleisten alueiden suunnitelman verkkosivuille (hel.fi/aluesuunnitelmat), sekä KerroKantasi-palveluun aikavälillä 10.11.–13.12.2020.
- Asukastilaisuudesta ja suunnitelman nähtävillä olosta tiedotettiin kaupungin verkkosivuilla sekä sosiaalisessa mediassa. Lisäksi kaupunki on tiedottanut asiasta Malmin uutiskirjeellä ja sähköpostitse sidosryhmille. Lisäksi kaupunki on julkaissut asiasta mediatiedotteen (STT).



Suunnitelma

- Vuorovaikutuksen kautta saadun palautteen perusteella päivitetty yleisten alueiden suunnitelma laitetaan nähtäville alkuvuodesta 2021.
- Suunnitelman nähtävillä olosta tiedotetaan kaupungin verkkosivuilla, sosiaalisessa mediassa sekä Malmin uutiskirjeessä ja sähköpostitse sidosryhmille. Kaupunki julkaisee nähtävillä olosta mediatiedotteen (STT).
- Viimeistely yleisten alueiden suunnitelma esitellään kaupunkiympäristölautakunnalle arviolta keväällä 2021.



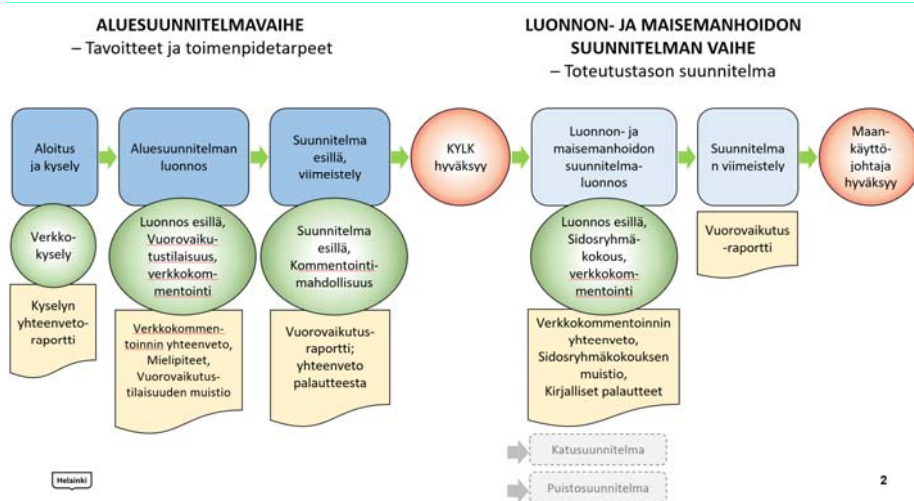
Hyväksyminen

- Kaupunkiympäristölautakunta käsittelee ja hyväksyy yleisten alueiden suunnitelman ohjeellisena noudatettavaksi
- Yleisten alueiden suunnitelman valmistelun aikana saatuihin palautteisiin vastataan vuorovaikutusraportissa, joka löytyy yleisten alueiden suunnitelman verkkosivuilta



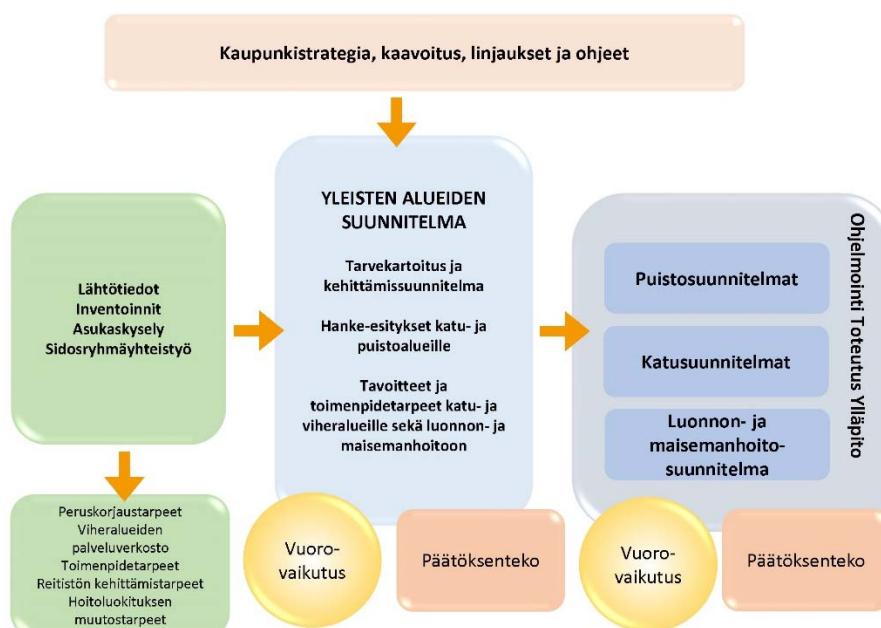
Seuraavat vaiheet

- Yleisten alueiden suunnitelman valmistuttua hankkeet ja luonnon- ja maisemanhoidon suunnittelu etenevät toteutustason suunnitteluun
 - Luonnon- ja maisemanhoidon kuviokohtainen suunnittelu
 - Katu- ja puistosuunnitelmat



Helsinki

2



2. Aloitus

2.1 Aloitusvaiheen vuorovaikutus

Yleisten alueiden suunnitelman aloitusvaiheessa toteutettiin asukaskysely karttapohjaisena verkkokyselynä käyttäen Mapita Oy:n Maptionnaire -palvelua. Verkkokyselyyn osallistui 885 vastaajaa, jotka jättivät kartalle yhteensä 6 569 merkintää.

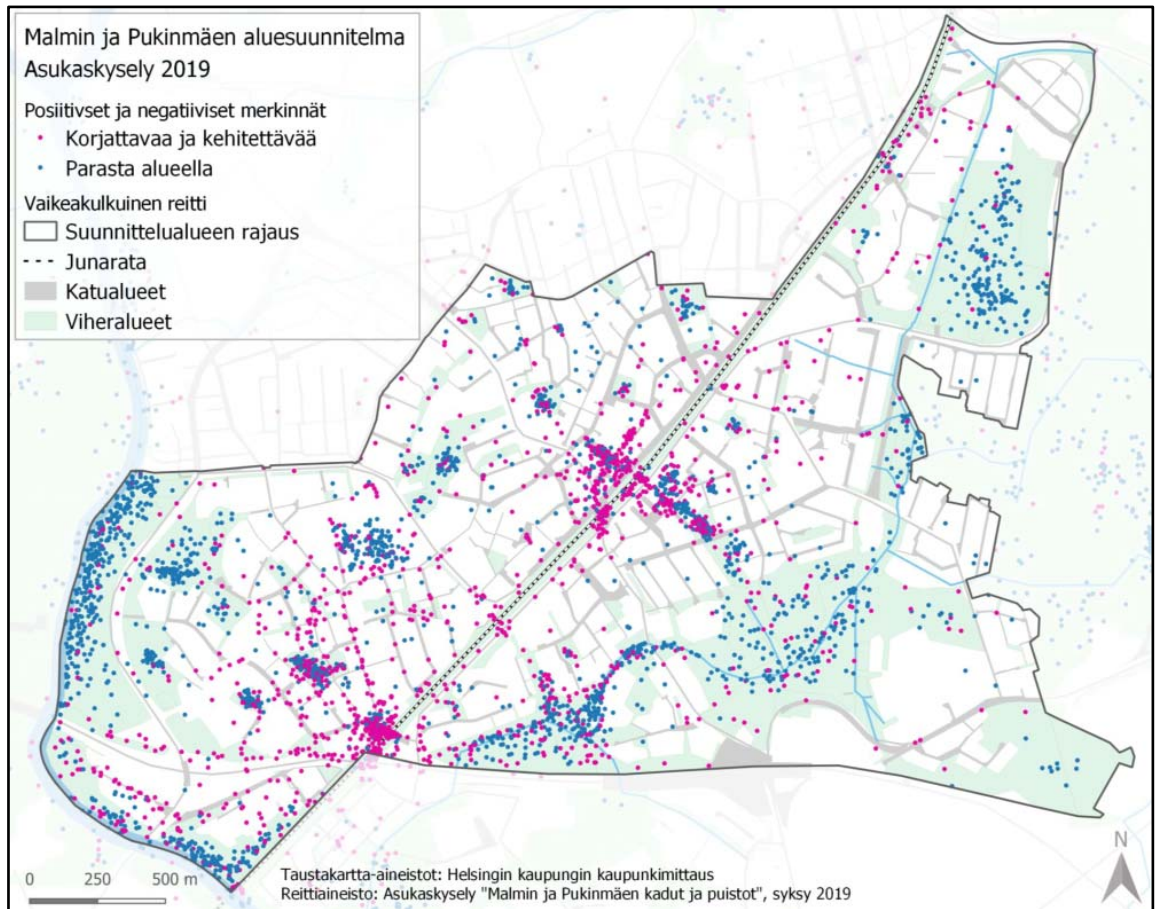
Kyselyllä kartoitettiin asukkaiden ja alueen muiden käyttäjien mielipiteitä ja ehdotuksia Malmin ja Pukinmäen alueen katu- ja viheralueiden hoidon ja kunnostuksen sekä yleisen turvallisuuden ja viihtyisyyden parantamiseksi. Vastauksista saatiin tietoa ympäristön ja palvelujen puutteista, mutta myös alueen vahvuuksista. Kyselyn tulokset olivat arvokasta lähtötietoa yleisten alueiden suunnitelman laadinnassa ja hankekohteiden määrittelyssä.

Lisäksi yleisten alueiden suunnitelman lähtöaineistona käytettiin *Malmin keskusta tänään ja huomenna*- verkkokyselyn tuloksia. Kyselyn avulla kartoitettiin kaupunkilaisten mm. ideoita Malmin keskustan tulevaisuudesta, tietoa asukkaiden tärkeäksi ja viihtyisiksi kokemista paikoista sekä kohteista, jotka ovat kunnostamisen tarpeessa. Kysely oli vastattavissa 9.11. – 9.12.2018. ja siihen saatiin 1 115 vastausta ja lähes 6 800 karttamerkintää.

Verkkokyselyiden menetelmät ja kyselyissä saadut tarkemmat tulokset on esitetty raportin liitteenä 1 ja 2.

2.2 Yhteenveto tuloksista

Malmin ja Pukinmäen aluetta koskevan kyselyn perusteella vastaajat olivat tyytyväisimpiä alueen ulkoilureittien viihtyisyyteen ja toimivuuteen, sekä lasten ulkoilumahdollisuuksiin. Vähiten tyytyväisiä vastaajat olivat nuorten toimintamahdollisuuksiin. Parasta alueella- karttamerkinnet sijoituivat pääosin alueen viher- ja virkistysalueille ja korjattavaa ja kehitettävää merkinnät juna-asemien yhteyteen sekä Ylä- ja Ala-Malmin alueelle (kuva 1).



Kuva 1. Karttaotos Malmin ja Pukinmäen yleisten alueiden suunnitelman asukaskyselyn tuloksista.

Hyvää alueessa

Suosikkipaikoikseen vastaajat merkitsivät pääasiassa viheralueita, liikuntapaikkoja sekä paikkoja, joissa on tärkeitä toimintoja ja palveluita. **Vantaanjoen varsi, Longinojan varsi, Pukinmäen urheilupuisto** sekä **Falkullan kartanon** pellot. Myös yleisten alueiden suunnitelman aluerajauksen ulkopuolelle sijoittuva Malmin lentokenttä mainittiin. Eniten merkintöjä keräsivät viheralueet Vantaanjoen ja Longinojan varrella ja Falkullan kartanon ympäristö. Samat kohteet olivat myös luontoelämyksiä tarjoavia alueita, sekä ulkoilun ja virkistäytymisen paikkoja, missä virkistäydyttiin maisemia ihailen vetovoimana vehreys, avarat peltomaisemat sekä vesi. Suosituimpien reittien merkinnät keskittyivät vapaa-aikaan ja ne kulkevat **Vantaanjoen** ja **Longinojan** varsilla. Suosituin kulkutapa oli kävely. Myös suosituimmat pyörällä kuljetut reitit keskittyvät Vantaanjoen ja Longinojan varsille.

Tärkeitä kohtaamispaikkoja merkittiin runsaimmin Pukinmäen ja Malmin keskuksien ympäristöön, Malmitaloon sekä Pukinmäen liikuntapuistoon ja Leikkipuisto Unikkoon. Kohtaamispaikkoihin liittyi erilaisia toimintoja, kirjasto tai kahvila, ja niissä esimerkiksi tavataan harrastusten parissa. Myös alueen leikki puistot ovat lasten ja vanhempien tärkeitä kohtaamispaikkoja.

Tärkeäksi viheralueeksi merkittiin laajasti alueen puistoja ja virkistysalueita. Eniten merkintöjä keräsivät **Vantaanjoen varsi** puistoinen ja metsäalueineen sekä **Longinojan varsi**. Vastauksissa viheralueita kuvailtiin useimmiten tärkeiksi rauhoittumisen paikoiksi, joissa voi tarkkailla luontoa ja liikkua.

Suosikkipaikkoja:

- Vantaanjoen varsi: Pukinmäen rantapuisto ja Bockin puisto.
- Vantaanjoen varrella: hyvä ulkoilumaasto, kaunis maisema, luontoa
- Longinojan varsi: Longinojanpuisto, Karviaismäki: luonto rauhallisuus
- Fallkullan kartanon ympäristö: pellot ja puisto, kotieläinpuistossa mukava käydä erityisesti lasten kanssa
- Pukinmäen liikuntapuisto: Monipuoliset liikuntamahdollisuudet
- Malmitalo: Palvelut, kulttuuritarjonta, puisto

Näiltä paikoilta vastaajat kertoivat ihailevansa

- Vantaanjoki: Jokimaisema, vehreys, luonto, avara, vesi
- Longinoja: Peltomaisema, oja, puusillat
- Weisteenmäki: Kallioilta näkymät jokilaaksoon
- Fallkulla: Maalaismainen peltomaisema, eläimet
- Ormusmäki: Linnoitus
- Malmin kirkkopuisto

Tärkeitä kohtaamispaikkoja

- Ylä-Malmin tori: Käytännöllinen kohtaamispaikka, palvelut lähellä.
- Malmitalo: Kulttuuripalvelut
- Malmin Nova: Palvelut, kahvilat
- Pukinmäen liikuntapuisto ja kirjasto
- Pukinmäen juna-asema ja ostari
- Leikkipuisto Unikko

Tärkeä viheralue

- Pukinmäen rantapuisto: Joki, tilaa, luontoa
- Bockin puisto: Rauhallisuus
- Karviaismäki: Luonto, lasten leikkipaikka
- Longinojanpuisto: Pellot, avara maisema, luonto
- Närepuisto: Lähimetsä
- Fallkullan kartano: Luonto, pelto, eläimet

Luontoelämyksiä

- Longinoja: Taimenet, peltomaisemat, kunnostettu puro, puron solina
- Vantaanjoki: Jokimaisema
- Fallkulla: Eläimiä, lintuja, maaseutumaista ympäristöä

Parannettavaa alueella

Alueen parantamista ja kehittämistä koskevat vastaukset liittyivät kunnossapitoon, siisteyteen ja viihtyisyyden parantamiseen. Viheralueille toivottiin enemmän toimintamahdollisuuksia, kuten ulkokuntoiluvälineitä sekä lisää roska-astioita.

Maisemien avaamista toivottiin vähän, näistä muutamia merkintöjä jätettiin Ormusmäelle, Malmin kirkkopuistoon sekä radan varrelle. Myös metsien tai muiden luonnonalueiden hoitotoimenpiteitä toivottiin muutamissa kommentteissa. Useissa vastauksissa toimenpiteeksi toivottiin pusi-

koiden siistimistä. Toisaalta pensoittuneiden alueiden raivaamista ja puiden kaatamista vastustettiin. Hoitotoimenpiteitä ei toivottu Närepuistoon ja Sepänmäenpuistoon, myös Fallkulla, Malmin Kirkkopuisto Bockin puisto sekä Pukinmäen rantapuisto mainittiin tässä yhteydessä.

Opastusta toivottiin eniten lisää Malmin aseman ympäristöön. Asemaa kuvailtiin sekavana ja hankalana erityisesti niille, jotka kulkevat alueella vain satunnaisesti. Pukinmäen asemalle toivottiin parempia opasteita ja viitoitusta kulkusuunnista. Aseman viereiseen pyöräily- ja jalankulku-tunneliin toivottiin nykyistä paremmin merkityn reitin erottelua pyöräilijöille ja kävelijöille.

Vaikeakulkuisia reittejä merkittiin eniten **Ylä-Malmin** ja **Ala-Malmin** välille. Erityisen hankalana vastaajat kokivat kulun asemalle, erityisesti hissien ja rullaportaiden toimivuutta kommentoitiin. Myös alueen siistimistä toivottiin. Säterinpolun silta keräsi kommentteja, joissa moitittiin sen jyrkkyyttä. Pekanraitilla uimahallin kohdalla toivottiin pyöräilijöille ja jalankulkijoille nykyistä erottelumpia liikennejärjestelyjä. Isopellontielle toivottiin päällystykseen uusimista. Puuttuvia reitti yhteyksiä merkittiin eniten **Malmin aseman** kohdalle. Vastauksissa toistuvasti radan helpompi ja lyhyempi ylitys sekä helpompi pääsy asemalle polkupyörän kanssa. Pukinmäen aseman kohdalla toivottiin myös kävelijöille ja pyöräilijöille omaa kulkuyhteyttä radan yli. Talvikunnossapitoa toivottiin monille alueen kulkuyhteyksille. Eniten merkintöjä piirrettiin Madetojanpolulle, Pekanraitille sekä Vantaanjoen varrelle. Tulvista ja lätäköistä raportoitiin hajanaisesti, näistä Madetojanpolulle merkintöjä tuli eniten.

Kunnostusta kaivattiin eniten **Ala-Malmin** puistoon sekä **Leikkipuisto Unikkoon**. Yleistä kunnostamisen tarvetta nähtiin melko tasaisesti kaikilla viheralueilla. **Pukinmäen asemaseudun, Ylä-Malmin ja Ala-Malmin** torien yleisilmeen kohennusta ja siistimistä, sekä uusia istutuksia toivottiin. Penkkien kunnostamista tai niiden lisäämistä toivottiin eniten Ylä-Malmin torille, Pukinmäen ostarille, sekä viheralueille, kuten Säveltäjänpuistoon, Karviaismäkeen ja Pukinmäen rantapuistoon. Roska-astioita toivottiin lisää koko alueelle; eniten tarvetta on Ylä-Malmin torilla, Pukinmäen ostarilla sekä viheralueilla ja katujen varsilla. Lisää valaistusta toivottiin Pukinmäen aseman ympäristöön. Yksittäisiä lisävalaistuksen tarvemerkintöjä oli viheralueilla; mainintoja saivat Bockin puisto, Sunilanpuisto, Karviaismäki ja Säveltäjänpuisto sekä katualueista Rälssintie ja Eskolantie.

Valtaosa epämiellyttävistä paikoista merkittiin **Pukinmäen asemalle** ja **ostarille** sekä **Malmin aseman** ympäristöön, **Ylä-Malmin torille** ja **Ala-Malmin** puistoon. Useissa vastauksissa epämiellyttävyyden syyksi valittiin alueen rauhattomuus ja epäsiisteys. Nämä kohteet miellettiin myös turvattomiksi ilkeiden ja häiriökäyttäytymisen ja niiden uhan takia.

Puistot ja luonnonmukaiset alueet

- Ala-Malmin puisto: Epäsiisti, huumekauppaa
- Leikkipuisto Unikko: Kaipaisi pientä ehostusta, puistossa on paljon kävijöitä
- Pukinmäen rantapuisto: Aluetta voisi muuttaa puistomaisemmaksi

Kadut ja aukiot

- Pukinmäen asema: Siistimistä, vehreyttä, kodikkuutta
- Ylä-Malmin tori: Viihtyisyyttä, epämääräisen oleilun parempaa valvomista, vesialtaan kunnostus tai korvaaminen istutuksin
- Ala-Malmin tori: Siistimistä, huumekaupan hillitsemistä

Malmin keskusta tänään ja huomenna -kyselyn vastaukset keskittyivät Malmin aseman lähiympäristöön. Samat Ylä- ja Ala-Malmin kohteet (mm. torit, Malmitalo, Ala-Malminpuisto, Filpuksenpuisto) koettiin samaan aikaan ylpeyden aiheiksi, viihtyisiksi tapaamis- ja tärkeiden toimintojen paikoiksi sekä ankeiksi, epäsiisteiksi ja turvattomiksi.

Myös useita puistoja merkittiin viihtyisiksi paikoiksi. Puistojen ja aukoiden kehittämistä toivottiin moniin kohteisiin. Eniten merkintöjä keräsivät Ylä- ja Ala-Malmin torit, Ala-Malmin puisto ja Laidunpuisto. Samoihin kohteisiin toivottiin myös tapahtumia tai toimintaa.

Liikenteellisesti vaaralliseksi koettiin erityisesti Kirkonkyläntie ja Malmin kaari. Uudelle radan ylitykselle Ylä- ja Ala-Malmin välillä nähtiin tarvetta.

3. Luonnos

3.1 Luonnosvaiheen vuorovaikutus

Yleisten alueiden suunnitelman luonnosvaiheessa järjestetään kaikille avoin asukastilaisuus verkossa sekä verkkokomentointimahdollisuus KerroKantasi –verkkopalvelussa.

Etätilaisuuden ja verkkokyselyn kautta kaupunkilaisilla on mahdollisuus kommentoida yleisten alueiden suunnitelman lähtökohtia ja suunnitelman sisältöä. Etätilaisuuden ja verkossa saadun palautteen pohjalta luonnoksen sisältöä tarkennetaan ja muokataan mahdollisuuksien mukaan. Suunnitelmaan myöhemmin palautteen pohjalta tehdyt muutokset kuvataan kappaleessa 3.3.

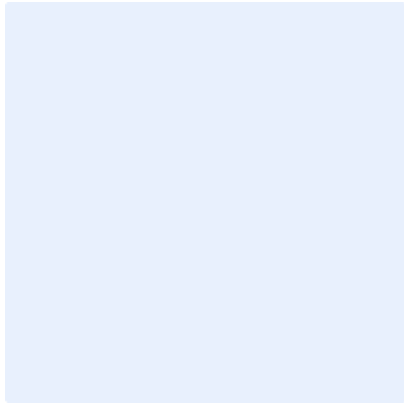
3.2 Yhteenvedo luonnosvaiheessa saadusta palautteesta

3.2.1 Asukastilaisuus 25.11.2020 klo 18–20

Kaupungin verkkosivuilta (hel.fi/asukastilaisuudet) löytyy 10.11. alkaen Malmi-Pukinmäen asukastilaisuus sekä liittymislinkki verkossa pidettävään etätilaisuuteen. Tilaisuudessa on mahdollista jättää keskusteluikkunan kautta kysymyksiä ja kommentteja. Suunnittelijat ja kaupungin edustajat pyrkivät vastaamaan kysymyksiin tilaisuuden aikana. Vastaukset kaikkiin tilaisuuden aikana saatuihin kysymyksiin kootaan tilaisuuden jälkeen verkkoon kirjalliseksi yhteenvedoksi. Julkaisemme myös tilaisuuden esitystallenteen verkkoon. Tallenne on katsottavissa 13.12.2020 saakka.

3.2.2 Verkkokomentointi KerroKantasi -kysely 10.11.–13.12. 2020

Luonnosvaiheen KerroKantasi -palvelu löytyy osoitteesta <https://kerrokantasi.hel.fi/malmipukinmaki>. KerroKantasi-kysely koostuu vuorovaikutusraportista, aluekorteista sekä suunnitelmaselostuksesta hanke-ehdotuksineen.



4. Suunnitelma

4.1 Suunnitelman valmistuminen

Luonnosvaiheessa saadun palautteen perusteella viimeistely yleisten alueiden suunnitelma tulee kaupungin verkkosivuille nähtäville alkutalvesta 2021. Valmista suunnitelmaa on mahdollista kommentoida myös tässä yhteydessä.

Viimeistely yleisten alueiden suunnitelma esitellään kaupunkiympäristölautakunnalle arviolta keväällä 2021.

LIITTEET

LIITE 1: Malmi-Pukinmäki verkkokyselyn 9-10/2019 yhteenveto

LIITE 2: Malmin keskusta huomenna verkkokyselyn 12/2018 yhteenveto