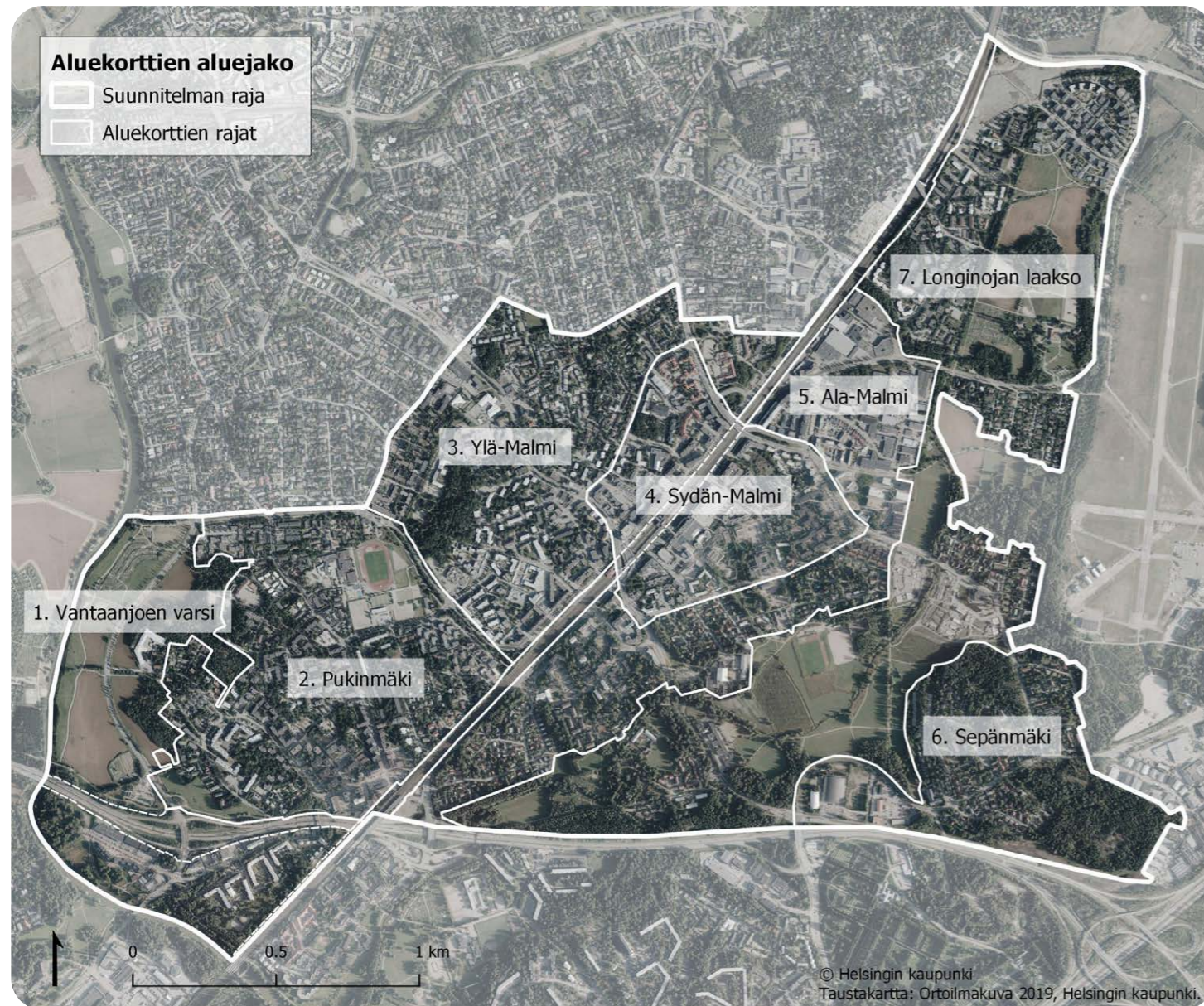


# ALUEKORTIT



# 1. VANTAANJOEN VARSII

## Yleiskuvaus

Vantaanjoen varren alue rajautuu lännessä Vantaanjokeen, pohjoisessa Tapaninvainion asuinalueeseen, idässä Pukinmäenkaareen ja etelässä junarataan. Alueen eteläosan halkaisee Kehä I, joka on rajattu suunnittelualueen ulkopuolelle. Alueen merkittävimmät viheralueet ovat Pukinmäen rantapuisto sekä Bockinpuisto. Aluekortin rajaus sisältää myös Närepuiston ja Sinimetsän viheralueet.

Pukinmäen rantapuisto on osa laajempaa Vantaanjoen valtakunnallisesti arvokasta maisema-alueetta (valtioneuvoston periaatepäätös 1995), joka jatkuu yhtenäisenä joen yli pohjoiseen Tuomarinkylän, Haltialan ja Niskalan alueelle. Helsingin yleiskaavan (2016) kulttuuriympäristöt-teemakartassa Vantaanjoenvarren pohjoisosassa on merkitty Helsingin kulttuurihistoriallisesti, rakennustaiteellisesti ja maisemakulttuurin kannalta merkittäväksi alueeksi. Aluekortin alueen eteläosassa sijaitsee Bockinpuisto, jonka kupeessa asuinrakennusten keskellä sijaitsee Pukinmäen kartano.

Vantaanjoen varren viheralueet muodostavat osan Helsingin vihersormea, joka kulkee Haltialasta Vanhankaupunginlahdelle Vantaanjokea myötäillen. Helsingin yleissuunnitelmassa (2012) osa rantapuistosta ja Kehä I:n eteläpuoleinen osuus rantaa myötäilevästä runkoreitistä on merkitty kehitettäväksi. Helsingin puistoon on tarkoitus luoda yhtenäinen reitistö ja opastuksen kokonaisuus. Vantaanjoen varren pääreitit ja opastuksen kokonaisuus. Vantaanjoen varren pääreitit ja opastuksen kokonaisuus. Vantaanjoen varren pääreitit ja opastuksen kokonaisuus.



Kuva 2. Närepuiston kalliit ovat suosittuja näköalapaikkoja, joista avautuu näkymiä Vantaanjoen yli Tuomarinkylän suuntaan.



Kuva 1. Vantaanjoen varren osa-alueen rajaus. Alueen läpi kulkeva Kehä I on rajattu suunnittelualueen ulkopuolelle.

### Yleiset tavoitteet

- Alueen kehittäminen Helsingin puiston osana ja toiminnallisten rantapuistojen ketjuna.
- Rantamaiseman ylläpitäminen pääosin avoimena kulttuurimaisemana, samalla joenvarren puustoista yhteyttä vahvistaen.
- Joen ylittävän yhteyden vahvistaminen Tuomarinkylän ja Oulunkylän suuntaan.
- Vantaanjoen varren maisemallisten ja virkistysarvojen parantaminen sekä veden äärelle pääsyn helpottaminen ylläpitämällä reitistöä ja toteuttamalla laitureita ja rakenteita joen rantaan.

## Maisema ja luonto

Vantaanjokilaakso on merkittävä osa Helsingin maisemarakennetta. Jokilaakson avoimen kulttuurimaiseman pellot ovat olleet viljelyssä jo 1500-luvulta asti. Jokilaaksoa kehystää alueen pohjoisosassa Närepuiston ja Sinimetsän kallioiset ja metsäiset selänteet. Närepuistossa on laaja ja maisemallisesti merkittävä kallioalue.

Vantaanjoen pääuoman vesialue on Natura-alueita. Vantaanjoella esiintyy EU:n luontodirektiivilajeista vuollejokisimpukkaa ja saukkoja. Vuollejokisimpukoiden esiintymä on Suomen merkittävin. Närepuisto ja Pukinmäen rantapuiston eteläosa ovat linnustollisesti arvokkaita.

### Tavoitteet:

- Historiallisen kulttuurimaiseman säilyttäminen pääosin avoimena pitkin näkyminen.
- Vantaanjoen rantavyöhykkeen ylläpitäminen luonnonmukaisena suosimalla luonnonkasveja kasvivalikoimassa.
- Luonnon monimuotoisuuden lisääminen ja ekologisten yhteyksien vahvistaminen.
- Näkymien ylläpito avoimille maisemaniityille ulkoilureiteiltä.



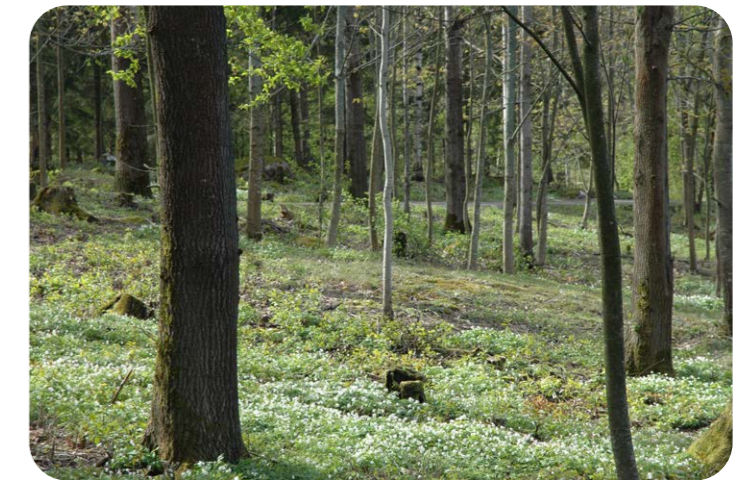
Kuva 3. Sinimetsän ja Närepuiston metsäiset selänteet ja kalliit ovat alueen maisemallinen kehys. Selänteiden puusto on myös kaukomaisemassa merkittävä maamerkki.

## Metsä- ja puustoinen verkosto

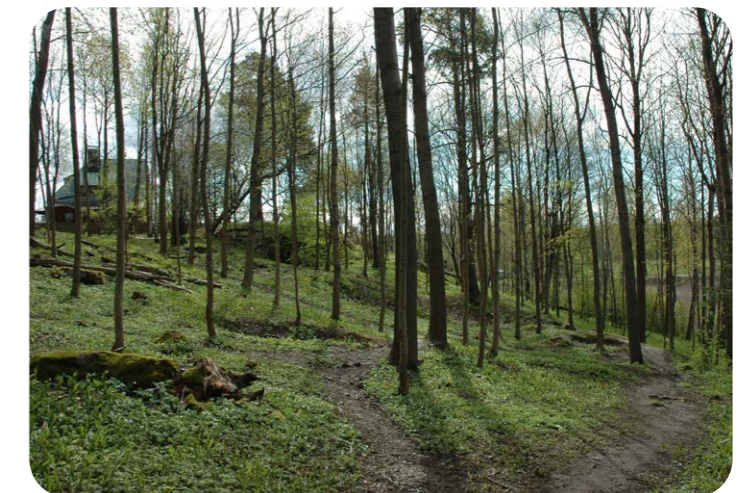
Kehitettävä alueellinen metsä- ja puustoinen verkoston yhteys kulkee Vantaanjoen varressa. Joen varresta Ylä-Malmin suuntaan kulkee nykyisiä ja kehitettäviä paikallisia yhteyksiä.

### Tavoitteet:

- Vantaanjoen varren täydennetty puustoista yhteyttä ylläpidetään, jolloin se vahvistuu, kuitenkin unohtamatta avoimen jokilaakson maisemallisten ja niittyverkoston liittyvien arvojen säilyttämistä ja korostamista. Joenvarresta Ylä-Malmin suuntaan kulkevien yhteyksien selkeyttäminen ja vahvistaminen sekä niiden jatkuvuuden varmistaminen myös maankäytön muuttuessa.
- Metsäalueiden ylläpitäminen lisääntyvää ulkoilukäyttöä kestävinä, turvallisina ja uudistuvina.
- Luonnon monimuotoisuuden suunnitelmallinen lisääminen metsissä.



Kuva 4. Närepuiston hoidettua lähivirkistysmetsää.



Kuva 5. Sinimetsän lehtomaista rinnettä, polkuja ja vanha pihapiiri.

## Niittyverkosto

Vantaanjoen varren avoimet elinympäristöt ovat koko kaupungin mittakaavassa merkittäviä niittyverkoston kannalta. Alueen avoimet nurmipinnat, pellot ja maisemaniityt muodostavat niittyverkoston ydinalueen. Pukinmäen rantapuiston eteläosa toimii niittyverkoston tukialueena. Alueen niittyjen monimuotoisuutta kehittämällä voidaan ennakoida rakentamisen myötä tapahtuvaa Malmin entisen lentokentän laajojen niittyalueiden vähenemistä.

### Tavoitteet:

- Vantaanjoenvarren avointen elinympäristöjen ekologisen laadun parantaminen ennakoiden tulevaa maankäyttöä; erityisesti Malmin entisen lentokentän tulevaa rakentamista ja siellä olevien avointen elinympäristöjen vähentämistä.
- Maisemapeltojen sekä katujen ja ulkoilureittien pientareiden niittylajiston monimuotoisuuden tukeminen ylläpidon keinoin.
- Pukinmäen rantapuiston eteläosan / Bockinpuiston umpeenkasvaneiden niittyalueiden ennallistaminen avoimiksi.
- Niittiyhin rajautuvien puustoisten reunavyöhykkeiden ylläpito kerroksellisina ja monilajisina.
- Niittyverkoston tukeminen monipuolistamalla ruohovartisen kasvillisuuden käyttöä viheralueiden hankkeissa sekä katu-, raitiotie- ja rataympäristöissä.



Kuva 6. Vantaanjoen rantaluiskien luonnontilainen kostean niityn kasvillisuus on tärkeä osa niittyverkostoa.

## Sininen verkosto

Vantaanjoki on koko kaupungin laajuisen sinisen verkoston merkittävä runkoyhteys. Sen valuma-alue on laaja, yhteensä lähes 1700 km<sup>2</sup>, joten tälle osa-alueelle sijoittuva joen valuma-alue on vain murto-osa sen kokonaisuudesta. Vantaanjoki ja joen varsi on merkittävä virkistys- ja luontokohde. Vantaanjoki on uhanalaisen meritaimenen kutupaikka.

Vantaanjoen ranta on tulvariskialuetta. Rantaluiskien jyrkimmissä kohdissa on paikoin tulvien aiheuttamaa eroosiota ja vesi nousee usein keväisin rannan ulkoilureiteille. Pukinmäen rantapuistossa on useita avo-ojia, joiden kautta Vantaanjokeen laskee hulevesiä.

### Tavoitteet:

- Vantaanjoen rantavyöhykkeen hoitaminen niin, että se säilyy kasvillisuudeltaan luonnonmukaisena ja pääosin avoimena.
- Rantavyöhykkeen eroosiokestävyyden parantaminen jyrkimmissä maaston kohdissa loivennuksin ja istutuksin, mm. Bockinpuistossa.
- Rantapuiston ojauomien kehittäminen niin, että ne viivytävät ja suodattavat hulevesiä ennen kuin hulevedet laskevat Vantaanjokeen.
- Ojauomien rumpujen ympäristöjen viimeistelyn laadun parantaminen ja rakentamisen aikaisten hulevesien hallinta-alueiden mitoituksen suunnittelu.



Kuva 7. Rantapuistossa on paljon ojauomia, jotka laskevat suoraan Vantaanjokeen.

## Reitistö, kadut ja aukiot

Kehä I jakaa Vantaanjoen varressa sijaitsevan Pukinmäen rantapuiston eteläiseen ja pohjoiseen osaan. Pukinmäenkaaren pääkatu jakaa lisäksi Pukinmäen rantapuiston pohjoisen osan kahteen osaan. Pukinmäenkaari on merkittävä ajoneuvoliikenteen yhteys, ja ajoradan vieressä kulkee jalankulun ja pyöräilyn reitti. Pyöräiliikenteen tavoiteverkossa Pukinmäenkaarelle on nykytilasta poiketen suunniteltu kadun molemmin puolin yksisuuntaiset pääreitit. Pukinmäenkaaren katupuuna on käytetty koivua.

Vantaanjoen varressa kulkeva kävelyn ja pyöräilyn reitti on alueen suosituimpia ulkoilureittejä. Yleiskaavan 2016 yhteydessä laaditun viher- ja virkistysverkoston kehittämissuunnitelman (VISTRA II) mukaan se on vihersormen pääreitti. Sen äärelle pääsee pääosin sujuvasti aluetta reunustavilta asuinalueilta ja Pukinmäen asemalta. Reitissä on katkoskohta Käskynhaltijantien kohdalla.

Pukinmäen rantapuistoon on VISTRA II:ssa merkitty Vantaanjoen yli kaksi uutta eritasoyhteyttä eli siltaa. Malmin baanan on tarkoitus tulevaisuudessa kulkea alueen läpi itä-länsi-suuntaisesti Pukinmäenkaareltä rantaan ja uuden silan yli Tuomarinkylän Raparperipellonpolulle.

Alueella on sekä kivituhkapintaisia että asfaltoituja reittejä. Suuri osa alueen reiteistä on valaistuja. Vantaanjoki on suosittu melontareitti ja alueen pohjoispuolella Tapaninvainiossa on vuonna 2020 väliaikainen kanoottien vuokrauspiste. Talvisin rantapuiston pohjoisosassa ylläpidetään pelloilla latureittiä.

### Tavoitteet:

- Pukinmäenkaaren jalkakäytäviä ja pyörätieyhteyksiä kehitetään pyöräiliikenteen tavoiteverkon mukaan yksisuuntaisiksi pääreiteiksi.
- Vihersormen pääreitit kehittäminen yhtenäisenä, sujuvana ja helposti hahmottuvana kokonaisuutena.
- Reittiyhteyksien vahvistaminen Pukinmäen ja Ylä-Malmin suuntaan, sekä Vantaanjoen ja Longinojanvarren yhdistäminen selkeämmin toisiinsa perustamalla Longinoja ♥ Vantaanjoki -reittikokonaisuus.
- Jalankulun ja pyöräilyn yhteyksien parantaminen Vantaanjoen varressa kulkeville reiteille ympäröiviltä alueilta. Erityinen tarve on toimivalle alikulkuyhteydelle Käskynhaltijantien ali.
- Rantapolun vahvistaminen ja hoidon kehittäminen, kuitenkin luonnonmukaisuus ja polkumaisuus säilyttäen sekä kevyiden puusiltojen lisääminen ojien ylityskohtiin.
- Malmin baanan sovittaminen olemassa olevien reittien yhteyteen.

## Puistot ja kasvillisuus

Puistoihin liittyvät tavoitteet on kirjattu maisema-aluekohtaisesti.

## Rakenteet, kalusteet, varusteet ja valaistus

Pukinmäen rantapuiston pohjoisosassa pääreitit varrella on runsaasti penkkejä, mutta puiston eteläosassa penkkejä ei ole. Bockinpuistossa on runsaasti penkkejä, joista muutama on joen rannassa.

Suurin osa Pukinmäen rantapuiston ja Bockinpuiston reiteistä on valaistu. Pukinmäen rantapuiston eteläosassa Isonpellontien ja Käskynhaltijantien välistä reittiosuutta ei ole valaistu.

### Tavoitteet:

- Valaistuksen, varusteiden ja kalusteiden suunnittelu yhtenäiseksi ja selkeäksi osana Helsingin puiston kokonaisuutta.
- Opastuksen kehittäminen, alueen historian esiin nostaminen infotauluin.
- Oleskelupaikkojen kehittäminen ja lisääminen erityisesti jokivarressa.



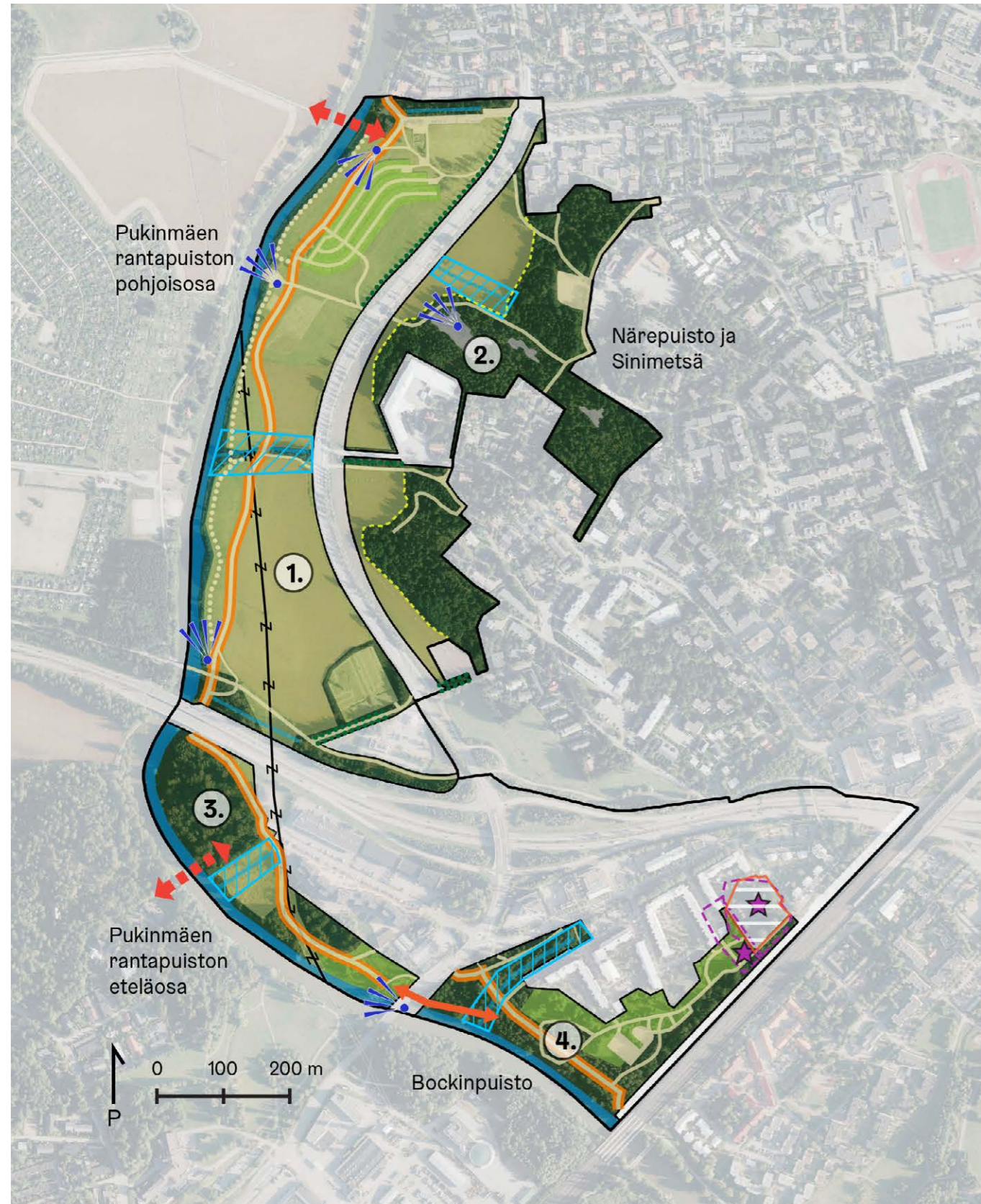
Kuvat 8. Vantaanjoen varteen on muodostunut polkureitti.



Kuva 9. Reitien varsilla ja joen rannalla sijaitsevat penkit ovat tärkeitä levähdyspaikkoja.

## Maisema-alueet

Alue on jaettu luonteeltaan erilaisiin maisema-alueisiin. Aluekorteissa esitetään pääasiassa maisemakuvallisia tavoitteita, jotka nojautuvat tietoon ja havaintoihin alueiden luonnosta, kulttuurista ja käytöstä.



Kuva 10. Osa-alueen nykyinen maisematila ja maiseman kehittämistavoitteet.

### Vantaanjoen varren maisema-alueet

- |                                      |   |
|--------------------------------------|---|
| ①                                    | Maisema-alueen tunnus   |
| □                                    | Maisema-alueen raja   |
| □                                    | Aluekortin raja   |
| ■                                    | Avoin puistoalue  |
| ■                                    | Puoliavoin puistoalue   |
| ■                                    | Sulkeutunut alue  |
| ■                                    | Joen rantavyöhyke   |
| ■                                    | Avokallioalue   |
| ■                                    | Joki/oja  |
| —                                    | Vihersormen pääreitti   |
| —                                    | Jalankulun ja pyöräilyn reitti                                      |
| —                                    | Polkumainen reitti  |
| —                                    | Puurivi   |
| —                                    | Suurjännitelinja  |
| ☆                                    | Muinaisjäänös, muinaisjäänösalue                                    |
| ☀                                    | Merkittävä näkymä   |
| —                                    | Merkittävä maisemaa rajaava reuna                                   |
| <b>Maiseman kehittämistavoitteet</b> |   |
| ↔                                    | Uusi reittiyhteys Käskeyntäntien ali                                |
| ↔                                    | Uusi eritasoyhteys (VISTRA II)                                      |
| ▨                                    | Hulevesien hallinnan ja ojanvarsipuuston kehittäminen               |
| ▨                                    | Pukinmäen kartanoalueen hoito- ja kehittämissuunnitelman laatiminen |

## 1. Pukinmäen rantapuiston pohjoisosa

### Aluekuvaus

Rantapuiston pohjoisosa on vanhaa peltoaluetta, joka on nykyisinkin pääosin avointa maisematilaa. Viheralueen palveluita ovat viljelypalstat, Pukinmäen uimapaiikka, ulkokuntoiluvälaineet, lentopallokenttä, matonpesupaikka. Vantaanjoen suuntaisesti kulkee vihersormen pääreitti ja Kehä I pohjoispuolella on Vantaanjoen ylittävä kävelyn ja pyöräilyn silta.

### Vaalittavat erityispiirteet

- Avoin kulttuurimaisema Vantaanjoen varressa, laajat peltoalueet.
- Pukinmäenkaaren koivukujanteet.
- Näkymät Vantaanjoelle ja joen yli.
- Helsinginpuiston vihersormen tärkeä yhteys ja suositettu kävelyn ja pyöräilyn pääreitti.
- Rantapuiston toiminnallisuus.

### Tavoitteet:

- Maiseman säilyttäminen pääosin avoimena ja osittain viljelykäytössä.
- Vihersormen pääreitit kehittäminen yhtenäisenä, sujuvana ja helposti hahmottuvana kokonaisuutena.
- Joen suuntaisen istutuksen täydennetty puustoisien yhteyden ylläpitäminen. Sopivia lajeja täydennysistutuksiin esim. tervaleppä ja halava.
- Vanhojen peltoteiden ja ojanvarsien puuston lisääminen ja ylläpitäminen selkeinä puuriveinä.



Kuva 11. Jokirannan alavat niityt ovat osa Vantaanjoen varren pitkää viljelyhistoriaa.

## 2. Närepuisto ja Sinimetsä

### Aluekuvaus

Närepuisto ja Sinimetsä ovat Pukinmäen laajimmat metsä-alueet ja suosittuja ulkoilualueita. Jyrkkien rinteiden ja avokallioiden ansiosta niiltä on komeat näköalat jokilaaksoon. Närepuistossa sijaitsee I maailmansodan aikaisia puolustusvarusteita ja taistelukaivantoja.

#### Vaalittavat erityispiirteet

- Närepuiston ja Sinimetsän yhtenäiset metsä- ja kalliioalueet.
- Kiinteä muinaismuisto osana Närepuiston näköalapaikkaa.

#### Tavoitteet:

- Kaukomaisemassa merkittävän kalliioalueen ja puuston säilyttäminen, avointen näkymien ylläpitäminen kallioilta jokilaaksoon.
- Metsäalueiden ylläpitäminen lisääntyvää ulkoilukäyttöä kestävinä, turvallisina ja uudistuvina.
- Luonnon monimuotoisuuden suunnitelmallinen lisääminen metsissä.
- Reittiyhteyksien kehittäminen ja selkiyttäminen sekä Vantaanjoen suuntaan että Pukinmäen ja Ylä-Malmin suuntaan.



Kuva 12. Sinimetsä ja Närepuisto muodostavat maisemallisesti merkittävän kokonaisuuden peltolaakson laidalle.

## 3. Pukinmäen rantapuiston eteläosa

### Aluekuvaus

Pukinmäen rantapuiston eteläosa on kapeahko puistoalue Kehä I:n ja Käskynhaltijantien välissä. Alueen läpi kulkee reitti. Alueen pohjoisosassa reitin ja joen väliin sijoittuu puustoinen alue, eikä näkymiä tai pääsyä joen rantaan ole. Alueen eteläosassa puisto rajautuu tiiviisti uuteen kerrostalokortteliin.

Syksyllä 2020 valmistuva Pukinmäen rantapuiston eteläosan rakentaminen vahvistaa Vantaanjoen suuntaista kävelyn ja pyöräilyn reittiä, parantaa joenvarren saavutettavuutta ja lisää viheralueen palveluita.

#### Vaalittavat erityispiirteet

- Avoin kulttuurimaisema Vantaanjoen varressa.
- Näkymät Vantaanjoelle ja joen yli.
- Helsingin puiston vihersormen suosittu kävelyn ja pyöräilyn pääreitti.
- Rantapuiston toiminnallisuus.
- Maisemallinen yhteys Vantaanjoen toiselle puolelle Itsenäisyydenpuistoon.

#### Tavoitteet:

- Vanhojen peltoalueiden säilyttäminen avoimena.
- Vihersormen pääreitin kehittäminen yhtenäisenä, sujuvana ja helposti hahmottavana kokonaisuutena. Uusi yhteys Käskynhaltijantien ali.



Kuva 13. Pukinmäen rantapuistosta on hienot näkymät Vantaanjoelle.

## 4. Bockinpuisto

### Aluekuvaus

Junaradan, Käskynhaltijantien, Kehä I:n ja Vantaanjoen rajaama puistoalue. Joenvarressa ja radan varressa on luonnonmukaisia alueita. Puisto muuttuu rakennetummaksi siirryttäessä kauemmas rannasta. Leikkipaikka ja pitkospuureitti sijaitsevat junaradan vieressä. Pukinmäen kartanon viehättävä pihapiiri ja siinä toimivan päiväkodin leikkipiha ovat puiston pohjoisosassa.

#### Vaalittavat erityispiirteet

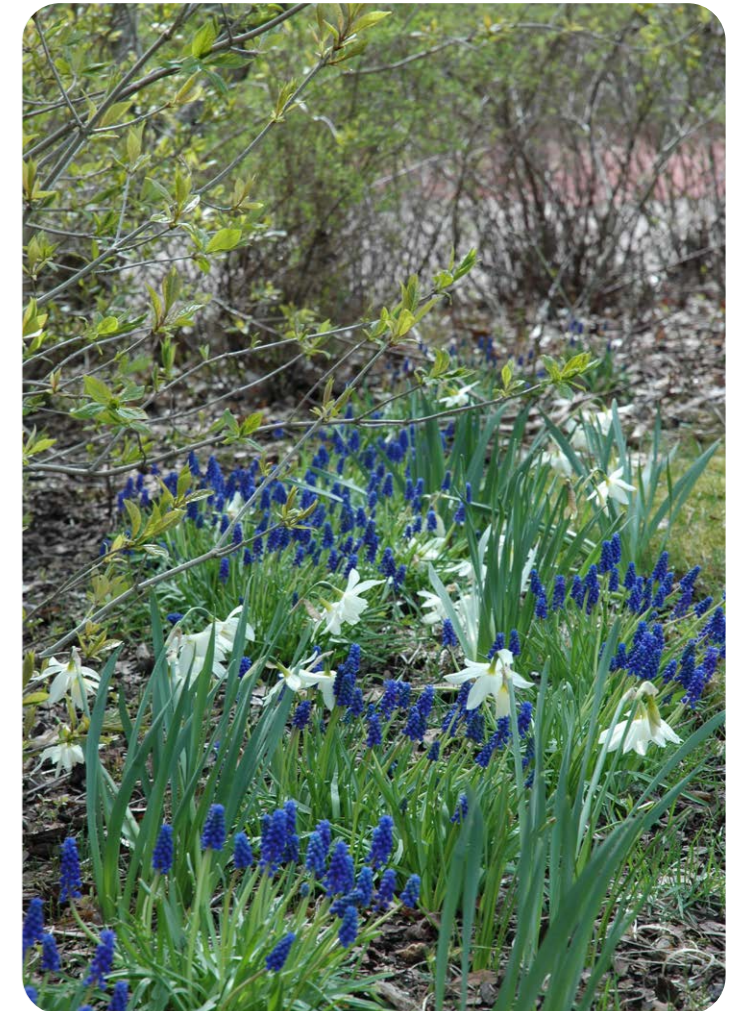
- Pukinmäen kartanon pihapiiri ja siihen liittyvä kulttuurikasvillisuus.
- Joenvarren luonnonmukaiset alueet, etenkin kiilamainen alue Käskynhaltijantien vieressä.
- Helsingin puiston vihersormen suosittu kävelyn ja pyöräilyn pääreitti.

#### Tavoitteet:

- Pukinmäen kartanon ja Vantaanjoen välisen yhteyden vahvistaminen: rannassa puistokäytävien rajaaman metsikön hoito puistometsän tyyliin.
- Joenvarren oleskelualueiden kehittäminen.
- Vihersormen pääreitin kehittäminen yhtenäisenä, sujuvana ja helposti hahmottavana kokonaisuutena. Uusi yhteys Käskynhaltijantien ali.
- Toimivien reittiyhteyksien varmistaminen myös tulva-aikaan.



Kuva 14. Alueen pitkstä kulttuurihistoriasta kertova Pukinmäen kartano sijaitsee nykyisin asuinalueen ja junaradan puristuksessa.



Kuvat 15 ja 16. Bockinpuiston vanhaa kulttuurikasvillisuutta ja leikkipuiston istutusten sipulikasveja.

# 2. PUKINMÄKI

## Yleiskuvaus

Pukinmäen osa-alue rajautuu länsiosastaan Sinimetsän ja Närepuiston viheralueisiin, Pukinmäen rantapuistoon sekä eteläosastaan Kehä I:een ja pohjois- ja itäosistaan aluetta kiertävään Pukinmäenkaareen ja päärataan. Pukinmäen asema sijaitsee osa-alueen kaakkoislaidalla.

Pukinmäki on luonteeltaan lähikeskusta, ja sen seudullinen saavutettavuus Kehä I:n ja pääradan risteyskohdassa on hyvä. Pukinmäen kaupallisten palvelujen keskittymä sijaitsee aseman ympäristössä, ja virkistyspalveluiden kannalta tärkeä liikuntapuisto alueen koillisosassa. Pukinmäenkaari on aluetta kiertävä pää- ja kokoojakatu. Alueen sijainti pääväylien risteyksessä aiheuttaa jonkin verran estevaikutusta kävelyn ja pyöräilyn yhteyksille alueen ulkopuolelle.

### Yleiset tavoitteet

- Pukinmäen asemalle johtavat kävelyn ja pyöräilyn reitit erottuvat alueen sisäisessä reittiverkostossa selkeinä ja laadukkaina pääreitteinä. Kävelyn ja pyöräilyn reitit jatkuvat selkeinä ja opastettuina myös alueen ulkopuolelle.



Kuva 1. Osa-alueen rajaus.

## Kaupunkikuva

Pukinmäki on yksi Helsingin pitäjän vanhimmista kylistä. 1900-luvun alussa rakennetusta huvilayhdyskunnasta on edelleen jäljellä muutamia suojeltuja rakennuksia, mm. Villa Öller ja Villa Björkbacken. Jälleenrakennuskaudella 1940-luvulla alueelle rakennettiin omakotitaloja, ja Pukinmäki olikin luonteeltaan kylämäinen 1960-luvulle asti. 1960-1970 -luvuilla Pukinmäestä muodostui kerrostalovaltainen alue, kun asutusta pääradan varrella alettiin tiivistämään osana aluerakentamisprojekteja. Kerros- ja rivitaloja rakennettiin alueelle paljon myös 1980- ja 1990-luvuilla esimerkiksi Pukinmäenkaaren ja Eskolantien varrelle. Kulttuurihistoriallisesti merkittäviä kiinteitä muinaisjäännöksiä, ensimmäisen maailmansodan aikaisia tukikohtia ja tykkipattereita, on alueella useita.

Pukinmäenkaaren länsilaidalle on esitetty kaupunkirakenteen tiivistämistä oikeusvaikutteisessa yleiskaavassa.

### Tavoitteet:

- Alueelle ominaiset historialliset kerrostumat, arvot ja ominaispiirteet säilyvät myös maankäytön muuttuessa.
- Julkisen ulkotilan ratkaisujen laatuun kiinnitetään huomiota erityisesti aseman ympäristössä.

## Maisema ja luonto

Pukinmäen alueelle muodostuu kaupunkikuvassa havaittavaa kulttuurihistoriallista kerrostumaa, jossa on jäänteitä alueen entisestä huvilayhdyskunnasta ja ensimmäisen maailmansodan aikaisesta linnoitusvyöhykkeestä. Alue liittyy reunoiltaan tiiviisti Vantaanjoen varren kulttuurimaisemaan.

Metsäiset selänteet luovat maisemalle selkeän rajan alueen länsiosassa. Maisemallisesti merkittäviä elementtejä ovat myös alueen sisälle sijoittuvat kukkuloiden lakialueet. Pukinmäki on maastonmuodoiltaan vaihteleva, jossa alavat alueet ja kalliiset selänteet vuorottelevat. Alavaa maastoa sijoittuu Pukinmäen aseman ympäristöön ja liikuntapuiston alueelle. Säterintien ja Sunilantien kerrostalokorttelit ovat rakentuneet kalliiselle kukkulalle, jonka päällä sijaitsee Sunilanpuisto. Alueen itälaidan pientalokorttelit sijaitsevat myös ympäristöään korkeammalla. Laaja yhtenäinen mäkinen alue sijoittuu alueen lounaisosaan jatkuen Vantaanjokilaakson reunaan Närepuiston ja Sinimetsän viheralueille.

### Tavoitteet:

- Alueelle ominaisten historiallisten kerrostumien säilyttäminen ja korostaminen osana viheralueverkostoa.
- Alueen sisäinen viheralueverkosto on kytkeytynyt osaksi Vantaanjoen varren laajaa viheraluekokonaisuutta ja -yhteyksiä.
- Pienialaisia metsäalueita ylläpidetään korttelirakenteseen ja rakennettuihin puistoalueisiin liittyvinä turvallisina ja viihtyisinä lähivirkistysmetsinä.

## Metsä- ja puustoinen verkosto

Pukinmäen alueella ei sijaitse laajoja yhtenäisiä metsä- ja puustoinen verkoston metsäalueita. Kaupunkirakenteen sisällä on pieniä lähimetsiä, kuten Kuismapuisto, Aarne Laitakarin puisto, sekä osittain Myrnttipuisto ja Murattipuisto. Lisäksi Kehä I:n varrella on metsäistä suojapuustoa.

Pukinmäessä ei sijaitse metsä- ja puustoinen verkoston runkoyhteyksiä tai alueellisia yhteyksiä. Korttelipuistoihin ja katupuihin tukeutuva paikallinen puustoinen yhteys kytkee Ylä-Malmin Malmin kirkkopuiston Pukinmäenkaaren eteläosan ja Närepuiston kautta Vantaanjoen varteen. Viher- ja virkistysverkoston kehittämissuunnitelman (VISTRA II) mukaiset viher- ja virkistysverkostoa täydentävät puustoiset yhteydet kulkevat Pukinmäenkaarta pitkin sekä Närepuiston, Säveltäjänpuiston ja Bockinpuiston välillä.

### Tavoitteet:

- Metsä- ja puustoinen verkoston yhteyksiä ylläpidetään ja täydennetään alueen puistojen ja katualueiden monilajisilla istutuksilla.
- Pukinmäenkaaren katupuuston kehittäminen puustoisena yhteytenä.



Kuva 2. Pukinmäenkaaren monilajinen katupuusto muodostaa puustoinen verkoston yhteyden, joka on tällä hetkellä heikko liikuntapuiston pohjoisosan ja Vantaanjoen välillä.



## Niittyverkosto

Pukinmäen alue liittyy Vantaanjoen varren niittyverkoston ydinalueeseen lounaisosastaan, jossa Pukinmäenkaaren ja Sunilantien välissä sijaitsee laaja yhtenäinen niittyalue. Myrnttipuiston arvonniitty sijaitsee asuinrakennusten keskellä sijaitsevan kallioiden mäen päällä, joka on osa ensimmäisen maailmansodan aikaista linnoitusvyöhykettä.

Niittyverkoston tukialue sijoittuu alueen pohjoisosaan Pukinmäen liikuntapuiston ja Pukinmäenkaaren nurminiittyjen alueelle. Alueen sisällä muita niittyverkoston tukialueita muodostavat pääasiassa puistojen nurminiityt ja muu matala kasvillisuus myös pihamailla.

### Tavoitteet:

- Myrnttipuiston arvonniityn arvoja ylläpidetään kunnostuksen ja hoidon keinoin.
- Pukinmäenkaaren leveän välikaistan nurmea ylläpidetään niittymäisenä Vantaanjoen varren niittyalueille johtavana niittyverkoston yhteytenä.

## Sininen verkosto

Pukinmäen osa-alue kuuluu pääosin Vantaanjoen valuma-alueeseen. Sunilanpuiston lammella on lisäksi oma pieni valuma-alueensa Vantaanjoen valuma-alueen sisällä.

Sunilanpuiston lampi sijaitsee kallioiden kukkulan laella, Sunilanpuiston keskellä. Lammen vedenpinta on n. 18 metriä merenpinnan yläpuolella, eikä siihen johda lähteviä tai tulevia oja. Lampi on pienikokoinen, ja siinä on kaksi puisin rakennelmin reunustettua saarta. Lampi on puhdistettu ja kunnostettu 1970-luvulla.

Läpäisemättömien pintojen osuus alueella on noin 50 %.

### Tavoitteet:

- Pukinmäen rantapuiston avo-ojien kautta Vantaanjokeen johdettavien hulevesien laatua ja määrää hallitaan myös rakennetuilla alueilla ja maankäytön muuttuessa.
- Sunilanpuiston lampi kunnostetaan puiston kunnostamisen yhteydessä tavoitteena veden laadun ja rakenteiden turvallisuuden parantaminen.

Kuva 3. Myrnttipuiston arvonniitty sijaitsee asuinrakennusten keskellä sijaitsevan kallioiden mäen päällä, jonne sijoittuu myös ensimmäisen maailmansodan aikaisia linnoituslaitteita.

## Reitistö, kadut ja aukiot

Pukinmäenkaari on alueen pääkatu välillä Kehä I-Tapaninvainiontie, ja alueellinen kokoojakatu välillä Tapaninvainiontie-päärata. Kenttätie, Eskolantie ja Karhusuontie ovat paikallisia kokoojakatuja. Edellisten lisäksi Säterintie on merkittävä katu-yhteys Pukinmäen aseman ympäristössä. Säterintie ja Eskolantie Pukinmäen aseman ympäristössä ovat luokiteltu esteettömyyden erikoistason reiteiksi.

Alueen asuntokadut ovat päätyviä, ja niiden päistä on yhteydet jalankulun ja pyöräilyn reittiverkostoon. Pukinmäen reitistön ominaispiirteenä on kattava vehreiden kävelyn ja pyöräilyn reitien muodostaman verkosto, joka sijoittuu asuinkortteleiden väleihin. Asukaspalautteista ilmenee, että viheralueiden läpi on aiheutonta läpiajoliikennettä esim. Unikkotieltä.

Pukinmäestä Pukinmäen rantapuistoon ja Vantaanjoen varrelle johtavat reitit ovat alueen merkittävimpiä virkistysyhteyksiä. Maasalopolku on keskeinen ja toimiva alueen sisäinen kävelyn ja pyöräilyn pääreitti, jonka varrella yhdistyy Säveltäjänpuistosta Vantaanjoelle asti ulottuva puistoketju. Pukinmäen urheilupuistosta lähtee tärkeä virkistysyhteys pohjoiseen Malmin kirkkopuistoon, joka yhdistää Pukinmäen alueen Ylä-Malmiin ja edelleen Malmin keskustaan.

Pukinmäenaukio on alueen ainoa aukio. Se sijaitsee Pukinmäen keskustassa, kaupallisten palveluiden ja aseman yhteydessä.

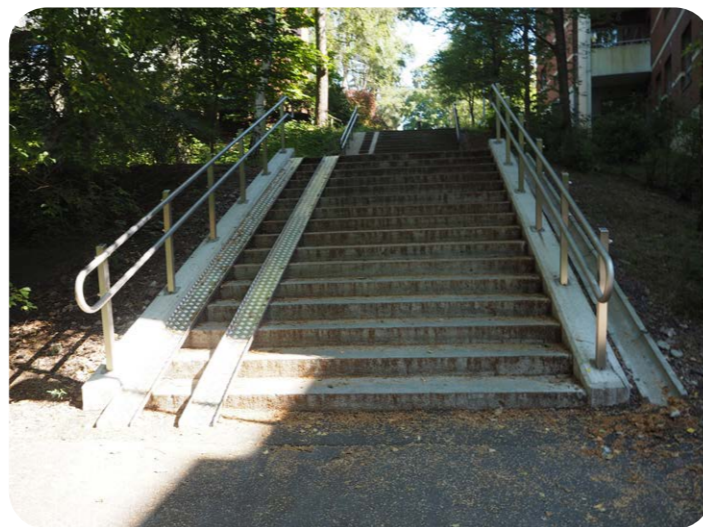
Baanaverkostosuunnitelmassa Malmin baanauksen on suunniteltu kulkevan alueen pohjois- ja koillisreunassa pitkin Pukinmäenkaarta. Lisäksi pohjoisbaanan on suunniteltu kulkevan pitkin radanvarrtta ja sivuavan aluetta kaakossa.

### Tavoitteet:

- Jalankulun ja pyöräilyn reittien jatkuvuuden ja suunnitettavuuden parantaminen Pukinmäen keskustan alueella ja reittien jatkuvuuden parantaminen alueen ulkopuolelle.
- Pukinmäen asemalle johtavien esteettömien reittien laatu vastaa esteettömyyden vaatimustasoa.
- Katu- ja viheralueen rajakohdat selkeytetään ja aiheeton läpiajoliikenne viheralueille ja katujen välillä estetään.
- Kokoojakatujen materiaalien kaupunkikuvallinen laatu on yhtenäinen.



Kuva 4. Pukinmäen alueella on paljon vehreitä kävelyn ja pyöräilyn reittejä asuinkortteleiden väleissä. Kuvassa Madetojanpolku.



Kuva 5. Vaihtelevien maastonmuotojen takia esteettömyyden tavoitteet eivät aina toteudu. Kuvassa portaat Palsamipolulla.

## Puistot ja kasvillisuus

Pukinmäessä sijaitsee monia pieniä korttelipuistoja, joiden käyttöpaine ja kulutus on suurta. Puistot ovat luonteeltaan vaihtelevia historiallisesta huvilaympäristöstä toiminnallisiin urbaaneihin puistoihin. Puistojen vaihteleva kasvillisuus sisältää sekä luonnonlajistoa että monipuolisesti istutettuja koristekasvilajeja.

Sunilanpuisto on arvoympäristö. Se on Helsingille ainutlaatuinen pieni lampipuisto jyrkän mäen laella, asuinrakennusten keskellä. Puisto ja lampi ovat todennäköisesti jääne alueella 1800-luvulla sijainneen Sonabyn tilan vanhan huvilan puutarhasta. Sunilanpuisto on rakennettu puistoksi 1960-1970 -lukujen vaihteessa. Puiston etelärinteessä kasvaa muutamia vanhoja puita. Lammissa on puurakenteilla tuettuja keinosaaaria, mikä on mahdollisesti ollut englantilaistyyppinen puutarhataiteellinen elementti. Puistoa ei ole valaistu.

Pukinmäen liikuntapuisto on aikakaudelleen tyypillinen urheilutai liikuntapuisto, joka on Kulttuurin ja vapaa-ajan toimialan hallinnassa. Pukinmäen liikuntapuistossa on mm. koripallo-, lentopallo- ja yleisurheilukentät sekä ulkokuntoilupiste ja parkourrata.

Säveltäjänpuisto on Pukinmäen alueen keskeinen puisto, jonka asemakaavassa suojeltu historiallinen osa liittyy Villa Björkbackenin entiseen puutarhaan alkuperäisine käytävälinjauksineen. Puistossa sijaitsee Aurinkolabyrintti-niminen ympäristötaide-teos. Säveltäjänpuisto muodostaa leikkipuisto Unikon ja Aarne Laitakarin puiston kanssa yhtenäisen puistokokonaisuuden.

Pienuköt, metsäiset Maasalopuisto, Erkki Melartinin puistikko ja Kuismapuisto aina Närepuistoon saakka liittyvät Säveltäjänpuistosta alkavaan puistoketjuun, joka yhdistyy toisiinsa Maasalopolun kävelyn ja pyöräilyn reittiä pitkin. Myrtilipuisto ja Murattipuisto muodostavat maastonmuodoiltaan ja kasvillisuudeltaan vaihtelevan ja arvokkaan puistokokonaisuuden pientaloalueen asuinrakennusten keskelle.

Pukinmäen liikuntapuiston kohdalla Pukinmäenkaaren puisto on poikkeuksellisen monilajinen: rinnakkaisissa riveissä on lehmusta, jalavaa, koivua, kuusta ja ojan toisella puolella vielä tervaleppää. Muutoin alueen katupuina on käytetty puistolehmuksia, metsävaahtera, pihlajia. Osa vaahteroista on huonokuntoisia. Pukinmäen aukiolla on poppeleita. Säveltäjänpuistossa ja Sunilanpuistossa on muutamia Helsingin kaupungin ja Mustilan arboretumin lajistoseurantahankkeeseen liittyviä puita, lännenpagodikanukkaa ja vuorihemlockia.

Pukinmäenkaaren ison ojan ojatäydyke-esiintymä on luokiteltu arvokkaaksi kasvillisuuskohteeksi.

### Tavoitteet:

- Pukinmäen pienten puistojen ja puistikoiden ylläpitäminen toisiinsa sujuvasti yhdistyvinä, kulutusta kestävinä, turvallisina ja laadukkaina puistoina.
- Puistohistoriallisen selvityksen ja kasvillisuusinventoinnin sekä kunnostussuunnitelman laatiminen Sunilanpuiston arvoympäristöille
- Pukinmäenkaaren ojan arvokkaan kasvillisuuskohteen säilyttäminen.
- Pukinmäenkaaren liikuntapuistolta Vantaanjoelle johtavan osuuden kehittäminen kasvillisuuden kokeilukohteena, esim. katupuuarboretumina ja vaihtelevana niitty-mäisten osuuskien sekä monilajisten pensasistutusten kokonaisuutena.
- Dynaamisen istutuksen kehittäminen Pukinmäenkaaren ja Tapaninvainion kiertoliittymään.



Kuva 6. Sunilanpuiston arvoympäristön lampi, joka on todennäköisesti ollut osa laajempaa huvilapuutarhaa.

## Rakenteet, kalusteet, varusteet ja valaistus

Puistoista Kuismapuisto, Säveltäjänpuisto ja leikkipuisto Unikko, Vuohikujan puistikko sekä Murattipuisto ovat valaistuja. Kevyen liikenteen reitit ovat pääosin valaistuja.

Sunilanpuiston rakenteellisena erikoisuutena ovat lammen kivetty ranta ja puureunuksiset tekosaaret. Laajemmat puistoalueet on varusteltu penkein ja roska-astioin.

Ensimmäisen maailmansodan aikaiseen linnoitusvyöhykkeeseen liittyviä kiinteitä muinaisjäänöksiä on alueella kolme kappaletta, joista yksi sijaitsee Myrtilipuiston viheralueella.

### Tavoitteet:

- Kohde- ja erityisvalaistuksella korostetaan alueen erityiskohteita, kuten Säveltäjänpuistoa ja Sunilanpuiston lampea.
- Alueen kalusteita vaihdetaan Helsingin kaupunkikalusteohjeen mukaisiksi kunnostusten yhteydessä.
- Sunilanpuiston lammen rakenteiden kunnosta huolehditaan puistohistoriallisen selvityksen ja kunnostussuunnitelman mukaisesti.

# 3. YLÄ-MALMI

## Yleiskuvaus

Ylä-Malmia rajaa idässä junarata ja Sydän-Malmin alue, pohjoisessa Tapanilan asuinalue, lännessä Syystie ja Tapaninvainion asuinalue, etelässä Pukinmäenkaari sekä Pukinmäen asuinalue. Ylä-Malmi on pääosin asuinalueita ja julkisten palveluiden aluetta. Ylä-Malmilla sijaitsevat Malmin sairaala, Malmin kirkko ja Malmin peruskoulu. Ylä-Malmi on tiiviisti rakennettua ja alueen puistoihin kohdistuu suuret käyttöpaineet. Ylä-Malmin viherrakenne koostuu useista pienistä korttelipuistoista ja laajasta Malmin Kirkkopuistosta. Kaupunkimainen Tilketori sijoittuu korttelien sisälle. Kirkonkyläntie on säilyttänyt perinteisen asemansa Malmin kauppakatuna kivijalkakauppoineen.

### Yleiset tavoitteet:

- Yleisten alueiden (puistojen, aukoiden ja katualueiden) profiilin nostaminen ja puistojen kehittäminen niin, että ne kestävät kovaa käyttöpainetta: korttelipuistojen reittien ja oleskelupaikkojen kunnostaminen ja laatutason ylläpito.
- Ylä-Malmin laadukkaan puistoketjun kehittäminen osana Longinoja ♥ Vantaanjoki -reittiä.

## Kaupunkikuva

Ylä-Malmi on tiivistä kaupunkirakennetta, jossa vuorottelevat eri aikakausien kulttuuriset kerrokset. Malmi on Helsingin vanhimpia kyliä, josta löytyy mainintoja historiallisista lähteistä jo 1500-luvulta. 1900-luvulla Malmi kehittyi maalaishäädästä esikaupunkialueeksi ja 1970-luvulla yhdeksi Helsingin aluekeskukseksi. Kirkonkyläntie on keskeinen, historiallinen katulinjaus, jonka kautta kuljettiin Hämeenlinnan suuntaan 1930-luvulle asti. Alueen katuverkko on pääosin 1900-luvun alkupuolelta. Osa 1900-luvun alkupuolen rakennuksista on säilynyt. Vanhoja, suojeltuja liikerakennuksia sijaitsee Kirkonkyläntien varressa ja asuinrakennuksia alueen pohjoisosassa. Malmin kirkkopuisto ja Laidunpuisto muodostavat aikakaudelleen (1970-1980-luvulle) tyypillisen puistojen kokonaisuuden. Alueella sijaitsee myös useita ensimmäisen maailmansodan aikaisia puolustusasemia.

### Tavoitteet:

- Ylä-Malmin historian tuominen näkyväksi esim. opasteaukuissa.
- Kirkonkyläntien linjauksen, puurivin sekä historiallisen kauppakadun varren vaihtelevan ja kerroksellisen ilmeen vaaliminen.

## Maisema ja luonto

Malmin kirkkopuiston metsäinen selänne ja Kotikallio nousevat esiin alueen muuten tasaisessa maastossa. Ylä-Malmin alueella on hyvin vähän luontoalueita. Nykyiset, katkonaiset ekologiset yhteydet perustuvat vahvasti Malmin kirkkopuistoon.

### Tavoitteet:

- Malmin kirkkopuiston metsäisen luonteen ja puuston säilyttäminen ja ekologisen yhteyden ylläpitäminen.
- Kaupunkiluonnon monimuotoisuuden kehittäminen puistoalueilla ja katuvihreän keinoin: monipuolistamalla kasvivalikoimaa ja vahvistamalla ekologisia yhteyksiä, esim. lisäämällä puuryhmiä Tyynelänpuiston itäpäätyyn, jotta se yhdistyy paremmin Jermunpuistoon.

## Metsä- ja puustoinen verkosto

Ylä-Malmilla metsä- ja puustoisien verkoston paikalliset yhteydet tukeutuvat Malmin kirkkopuistoon ja Pukinmäenkaareen.

### Tavoitteet:

- Kirkkopuiston säilyttäminen metsäisenä, alueellisen yhteydenä ja luonnon monimuotoisuuden suunnitelmallinen lisääminen.
- Puustoyhteyksien kehittäminen Malmin Kirkkopuistosta Vantaanjoen varren metsäalueiden välille.
- Pukinmäenkaaren suuntaisen alueellisen puustoisien yhteyden vahvistaminen ja ylläpitäminen.

## Niittyverkosto

Ylä-Malmilla ei ole niittyverkoston kannalta merkittäviä niittykokonaisuuksia, mutta alueen nurmet ja tienpientareet tarjoavat niittylajistolle sirpaleista tukialuetta.

### Tavoitteet:

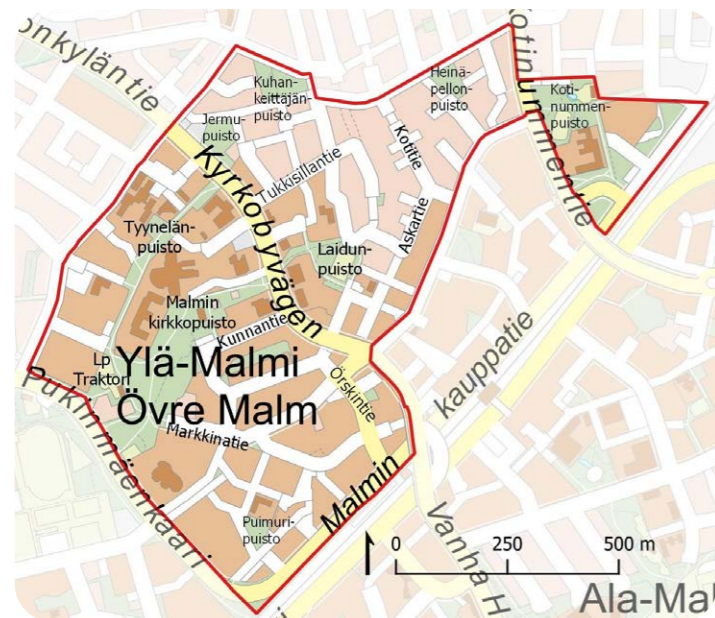
- Niittyverkoston kehittäminen niin, että Pukinmäenkaaresta muodostuu niittyverkostoa täydentävä yhteys.
- Katujen kiveytyjen välikaistojen muuttaminen niittyverkostoa tukeviksi kasvillisuusalueiksi katujen peruskorjauksen yhteydessä.

## Sininen verkosto

Ylä-Malmilla läpäisemättömiä pintoja on yli 50 %. Ylä-Malmi kuuluu Longinojan ja Tapaninvainionpuron valuma-alueeseen.

### Tavoitteet:

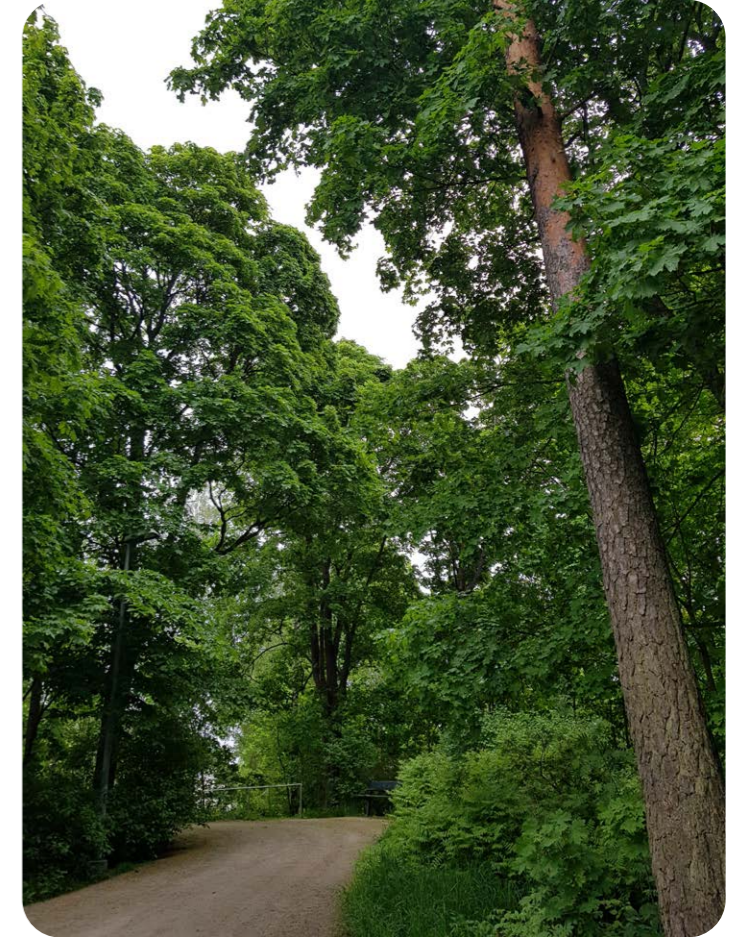
- Läpäisevien pintojen lisääminen esim. muuttamalla katualueiden kiveytyjä välikaistoja kasvillisuusalueiksi ja huulevesien ohjaaminen kasvipeitteisiin painanteisiin katujen peruskorjauksen yhteydessä.



Kuva 1. Osa-alueen rajaus.



Kuva 2. Malmin peruskoulun suojeltu koulurakennus vuodelta 1927 on osa Ylä-Malmin kaupunkikuvan historiallista kerrostumaa.



Kuvat 3 ja 4. Malmin kirkkopuiston on osa-alueen laajin viheralue. Siellä on monimuotoista kookasta puustoa ja hienoja kallioalueita.



## Reitistö, kadut ja aukiot

Ylä-Malmin katuverkosto koostuu alueellisista ja paikallisista kokoojakaduista ja niistä haarautuvista päätyivistä asuntokaduista. Asuntokadut jatkuvat kääntöpaikoilta kävelyn ja pyöräilyn yhteyksinä. Näin Ylä-Malmille muodostuu ajoneuvoliikenteeltä rauhoitettu vyöhyke Malmin Kirkkopuiston, leikkipuisto Traktorin ja Malmin sairaalan alueelle.

Ylä-Malmin merkittävin katu on alueellinen kokoojakatu Kirkonkyläntie, joka on tärkeä kauppakatu ja merkittävä historiallinen tielinjaus. Katu on luokiteltu esteettömyyden erikoistason reitiksi Malmin sairaalan ja Malmin aseman välisellä osuudella. Ylä-Malmin ainoat katu yhteydet radan yli Ala-Malmille kulkevat Kirkonkyläntien ja Kotinummentien kautta. Radan suuntainen Malmin kauppatie erottaa radanvarren pysäköinti-alueen ja korttelit toisistaan.

Malmin sairaalan ympäristössä, Kirkkopuistossa kulkee esteettömyyden erikoistason reitti. Rauhallinen asuinrakennusten reunustama Tiiketori on alueen ainoa aukio.

Alueen liikenne ja käyttö tulee vilkastumaan täydennysrakentamisen sekä uusien raitiotieyhteyksien, ViiMan ja Raide-Jokeri 2:n, myötä.

### Tavoitteet:

- Kävelyn ja pyöräilyyn rauhoitettujen ympäristöjen säilyttäminen Kirkkopuiston ja Malmin sairaalan alueella.
- Asuntokatuja päistä jatkuvien jalankulun ja pyöräilyn yhteyksien toimivuuden ylläpitäminen ja varmistaminen.
- Malmin asemalle, Ylä-Malmin torille ja Malmin sairaalalle johtavien esteettömyyden erikoistason reittien laadun nostaminen. Esteettömien reittien lisääminen nykyisiä esteettämiä reittiosuuksia jatkamalla.
- Longinoja ♥ Vantaanjoki -reitin kehittäminen, eli kävelyn ja pyöräilyn yhteyksien parantaminen Pukinmäen rantapuiston ja Vantaanjoen suuntaan, ja puistojen yhdistäminen yhtenäisten reittien, katualueiden jäsentämisen ja opastuksen avulla.
- Reittihierarkian selkeyttäminen Malmin asemalle johtavilla reiteillä opastuksen, varusteiden, pintamateriaalien ja valaistuksen keinoin.

## Puistot ja kasvillisuus

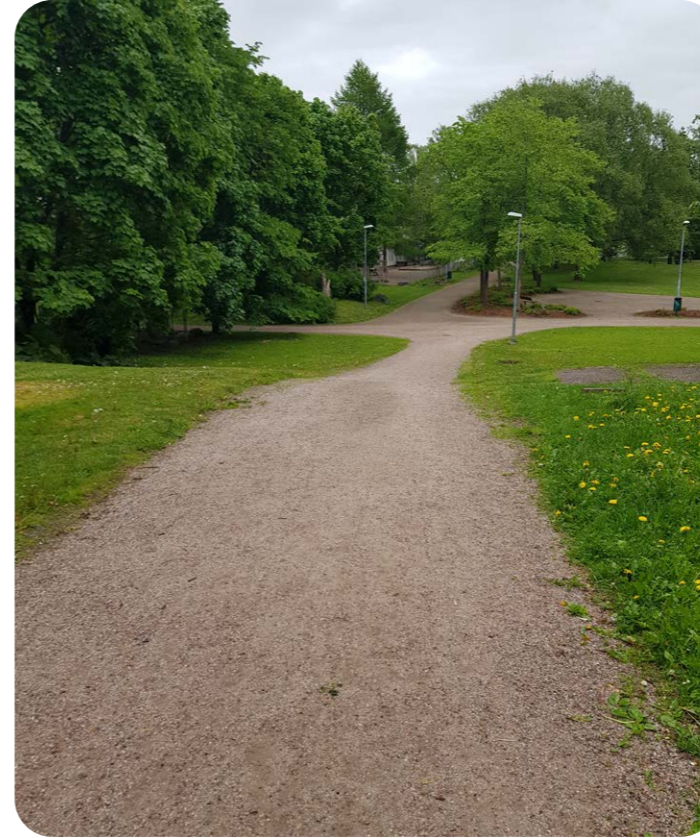
Ylä-Malmilla on tiiviin kaupunkirakenteen sisällä useita pieniä korttelipuistoja, joissa on oleskelu- ja leikkipaikkoja. Laajimman kokonaisuuden muodostavat Malmin kirkkopuisto ja Laidunpuisto. Malmin kirkkopuistossa kasvillisuus on pääosin metsäistä ja lajisto luonnonvaraista. Laidunpuisto on luonteeltaan puistomainen, hiekkakenttää ja reittejä kehystävät nurmikot ja istutukset.

Tyynelänpuistossa ja pienessä Anianpellonpuistossa on monipuolista koristekasvillisuutta sekä useita erikoisia puulajeja, kuten lännenhemlockia, punavaahteraa ja euroopanvalkopyökkiä. Erikoispuut ovat osa Helsingin kaupungin ja Mustilan arboratum lajistoseurantahanketta.

Ylä-Malmilla on käytetty runsaasti lehmusta katupuuna. Lehmuskujanne kehystää mm. Malmin raittia ja Malmin kauppatie. Kirkonkyläntien keskikaistalla kasvaa kaupunkikuvallisesti merkittäviä ja alueelle tunnusomaisia kookkaita poppeleita.

### Tavoitteet:

- Kirkkopuiston palvelujen, kuten oleskelupaikkojen kehittäminen, reittien ja risteysalueiden turvallisuuden varmistaminen sekä pääreitit varren ylläpitäminen puistomaisena, muuten puiston metsäinen luonne säilyttäen.
- Ylä-Malmin pienten puistoalueiden, kuten Jermunpuiston ylläpitäminen siisteinä ja turvallisina käyttäjille.
- Katupuiden lajiston monipuolistaminen uusien istutusten osalta.
- Kirkonkyläntien merkittävien poppeleiden uudistamissuunnitelman käynnistäminen, istutusten uusiminen esim. usealla eri poppelilajilla.
- Kaupunkikasvillisuuden kokeilujen jatkaminen alueella.



Kuva 5. Laidunpuistossa kulkevaa virkistysreitistöä.



Kuva 6. Koristekasvillisuuden käytöllä voidaan tarjota asukkaalle miellyttävää ja kiinnostavaa lähiympäristöä. Kuvassa olevasta Malmin sairaalan pihalle-alueen runsaasta kasvillisuudesta voidaan ammentaa ideoita myös läheisille puistoalueille.

## Rakenteet, kalusteet, varusteet ja valaistus

Ylä-Malmin kaduilla on käytetty vaihtelevasti reunakiviä luonnonkiveä ja betonikiveä. Välikaistoilla ja jalkakäytävien reunoissa on lisäksi käytetty betonikiveä, pientä sauvakiveä.

Malmin kirkkopuiston ja Laidunpuiston pääreitit ovat valaistuja ja penkein varustettuja. Malmin kirkkopuistossa on laaja koira-alue Pukinmäenkaaren laidalla.

### Tavoitteet:

- Korttelipuistojen leikki- ja oleskelupaikkojen kunnostus ja ylläpito vastaamaan viheralueiden kovaa käyttöpainetta.
- Leikkipaikkojen teemoittelu tunnistettaviksi ja toisistaan erottuviksi.
- Kehitettävän kävelyn ja pyöräilyn reitin hyvä valaistustaso ja reitille opastuksen lisäksi tunnistettavia, yhtenäisiä elementtejä helpottamaan orientoitumista.
- Kirkkopuiston valaistuksen ja kalusteiden lisääminen vastaamaan sen roolia alueen keskuspuistona.
- Levähdyspenkkien lisääminen kehitettävälle Ylä-Malmin puistoketjun reiteille.
- Kirkonkyläntien, Malmin kauppakadun, Kotinummentien ja Syyntien reunakivien uusiminen laatutasoltaan yhtenäiseksi (luonnonkivi) katujen peruskorjausten yhteydessä.

# 4. SYDÄN-MALMI

## Yleiskuvaus

Sydän-Malmin osa-alue muodostuu Malmin aseman sekä liikakeskustan ympärille radan molemmin puolin. Osa-alueita ympäröivät Ylä-Malmin sekä Ala-Malmin alueet. Rata jakaa alueen voimakkaasti kahtia. Radan ylityskohtia on Sydän-Malmilla kolme: Kirkonkyläntien silta ja sen yhteydessä ylätasolla sijaitsevat bussilaiturit, Kotinummentien silta sekä Malmin putki eli aseman kohdalla kulkeva katettu ostoskeskusten sekä Ylä-Malmin ja Ala-Malmin torien välillä.

### Yleiset tavoitteet

- Sydän-Malmin yleisten alueiden ylläpitäminen aluekeskukselle sopivalla tasolla laadukkaina, viihtyisinä ja turvallisina.
- Yleisten alueiden (puistojen sekä tori- ja katualueiden) laatutason nostaminen.

## Kaupunkikuva

Sydän-Malmin kaupunkikuva on hyvin urbaania. Rata ja sen suuntaiset kadut muodostavat kaupunkikuvallisesti merkittävän, leveän katkoskohdan ja visuaalisen estevaikutuksen.

Ylä- ja Ala-Malmin torit sekä kävelykadut Pekanraitti ja Kaupparaitti ovat keskeisiä ja luonteenomaisia Sydän-Malmin kaupunkikuvalle. Ylä-Malmin tori on Malmin ensimmäinen asemakaavoitettu tori.

Malmi on yksi Helsingin kaupunkiudistusalueista, ja alueen kehittämistä suunnitellaan eri hankkeiden kautta vaihteittain

### Tavoitteet:

- Ylä- ja Ala-Malmin yhdistäminen radan ylityksiä kehittämällä Sydän-Malmin nivelkohdassa.

## Maisema ja luonto

Alue on tiiviisti rakennettua ja maastonmuodoiltaan pääosin alavaa. Alueen koillisosassa nousee kalliainen Ormusmäki asuinrakennusten keskellä. Mäellä sijaitsee linnoituslaitteita.

### Tavoitteet:

- Ormusmäen yhdistäminen alueen viheralueverkostoon ja kävelyreitistöön.

### Metsä- ja puustoinen verkosto

Sydän-Malmilla ei ole metsiä tai metsiköitä, mutta puistikoiden ja katujen puusto tukee metsä- ja puustoista verkostoa. Laajimmalla viheralueella, kalliisella Ormusmäellä puusto on vähäistä.

### Tavoitteet:

- Katupuuston täydentäminen niille välikaistaosuuksille, joissa ei vielä ole puita, esim. Malminkaaren lehmusrivin täydennys.

## Niittyverkosto

Niittyverkoston kannalta Ormusmäen avokallion kasvillisuus on huomionarvoista. Sydän-Malmilla ei ole muita merkittäviä niittyverkoston kohteita.

### Tavoitteet:

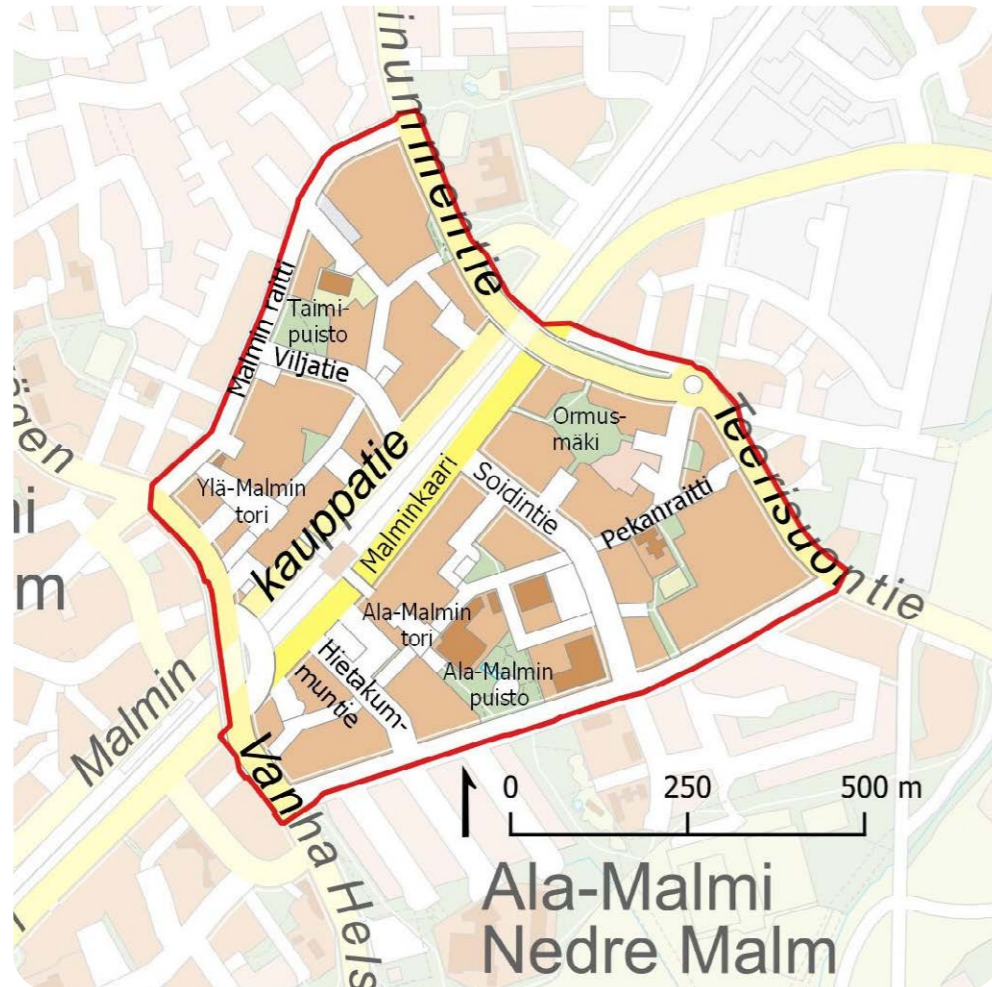
- Ormusmäen niittykasvillisuuden vaaliminen, hoito ja säilyttäminen avoimena sekä tulevan virkistyskäytön ohjaaminen siten, että se ei kuluta arvokasta niittykasvillisuutta.
- Uusien istutusten (esim. Ylä-Malmin torin tai Kaupparaitin istutukset) suunnittelu niin, että ne tukevat niittyverkostoa.
- Katujen nurmikaistojen ja kivettyjen välikaistojen muuttaminen niittyverkostoa tukevaksi ketokasvillisuudeksi katujen peruskorjauksen yhteydessä esim. Malmin Kauppatiellä.

## Sininen verkosto

Sydän-Malmin alue kuuluu Longinojan valuma-alueeseen. Alueella on huomattavan paljon läpäisemätöntä pintaa (60-80%).

### Tavoitteet:

- Hulevesien luonnonmukaisen hallinnan kehittäminen maanpinnalla ennen hulevesiviemäriin johtamista.
- Hulevesien laadullinen hallinta ennen Longinojaan johtamista.
- Tulvariskinhallinta hulevesien määrällisen hallinnan kautta.
- Läpäisevien pintojen lisääminen alueella, esim. muuttamalla katujen kivettyjä välikaistoja kasvillisuusalueiksi ja vesien ohjaaminen kasvillisuusalueille katujen peruskorjauksen yhteydessä.



Kuva 1. Osa-alueen rajaus.



Kuva 2. Ormusmäki on arvokas kohde sekä niittyverkoston kannalta että kulttuurihistoriallisesti. Ormusmäen I maailmansodan aikaiset linnoituslaitteet ovat RKY-kohde.

## Reitistö, kadut ja aukiot

Kirkonkyläntie on pääkatu, ja Vanha Helsingintie, Kotinummentie, Teerisuontie ja Malmin kauppatie ovat alueellisia kokoojakatuja. Kirkonkyläntie on tärkeä kauppakatu, ja sen kuten Vanhan Helsingintienkin linjaus on historiallinen. Kirkonkyläntien ja Kotinummentien sillat ylittävät pääradan ja ovat siksi merkittäviä pääreittejä myös kävelylle ja pyöräilylle. Junaradan suuntainen yhteys Malminkaarella on tärkeä pyöräilyreitti erityisesti työmatkapyöräilylle keskustan suuntaan ja Kehä I:n suuntaisille poikittaisille reiteille. Radan suuntainen yhteys onkin suunniteltu kehitettäväksi Pohjoisbaanan laadukkaana pyöräily-yhteytenä.

Pekanraitti ja Kaupparaitti ovat Sydän-Malmille tunnusomaisia ja kaupunkikuvallisesti merkittäviä pitkiä, ajoneuvoliikenteeltä rauhoitettuja kävelykatuja. Pekanraitti on viihtyisä ja laadukas kävelykatu, joka kulkee Luuvakujalta Ala-Malmin kautta Ormuspellon asuinalueelle. Kaupparaitti kulkee Turhaudantieltä Ylä-Malmin torin kautta Kotinummentien sillalle.

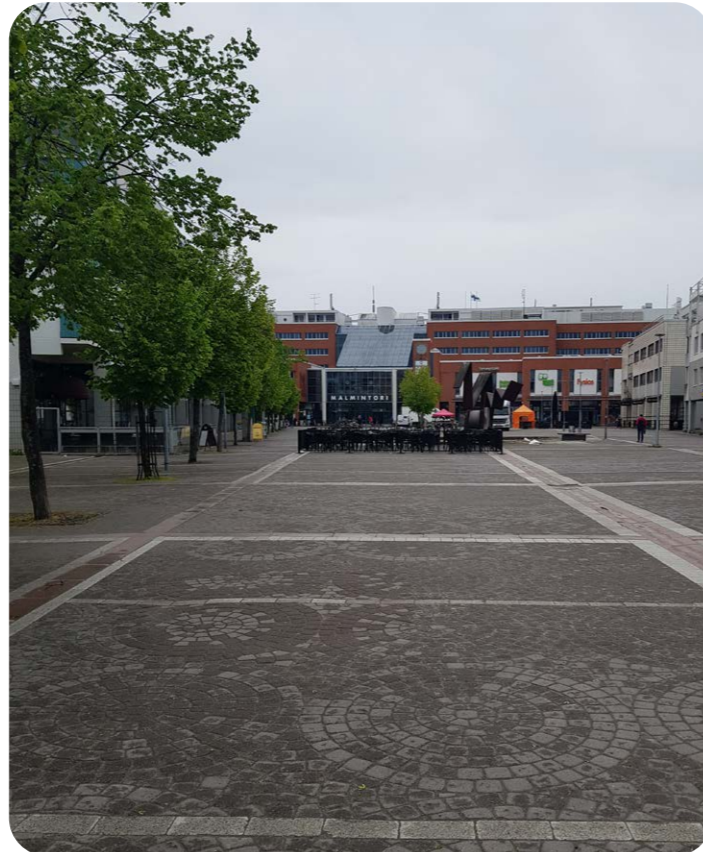
Ylä-Malmin tori toimii kulkuväylänä kauppakeskukseen ja on vilkkaassa käytössä: aukiolla on toritoimintaa ja kivijalkakauppoja sekä ravintoloiden terasseja. Tori ei avaudu ulospäin, vaan on rakennusten reunustama. Ala-Malmin toria reunustaa ostoskeskus, virastotalo ja Malmitalo. Luonteeltaan se on oleskelu- ja läpikulkuaukio.

### Tavoitteet:

- Ylä-Malmin torin ylläpitäminen ja kehittäminen vehreänä kaupunkiaukiona, jonka kautta on helppo suunnistaa sekä Vantaanjoen varren että Longinojan viheralueille.
- Ala-Malmin torin kehittäminen kulttuuriaukiona ja tapahtumapaikkana.
- Ala-Malmin torin suunnistettavuuden parantaminen ja reittiytteyksien selkeyttäminen juna-aseman sekä bussipysäkkien suuntaan katutilan jäsentelyllä ja opastuksella.
- Pekanraitin ja Kaupparaitin kehittäminen kaupunkikuvallisesti merkittävänä, keskeisnä ja laadukkaina kävelykatuina.
- Radan yli kulkevien ja asemaseuduille johtavien esteettömien reittien kehittäminen.
- Toimivien ja helposti suunnistettavien yhteyksien varmistaminen radan ylittävien Kotinummentien ja Kirkonkyläntien ylätasoon ja radan suuntaisten katujen alatasoon välillä.



Kuva 3. Peruskorjattu Pekanraitti muodostaa tärkeän kaupunkikuvallisen akselin ja on osa Sydän-Malmille tunnusomaista kävelyn ja pyöräilyn reitistöä.



## Puistot ja kasvillisuus

Ala-Malmin puisto on arvoympäristö: se on edustava, 1990-luvulla rakennettu postmoderni kokonaisuus, jonka on suunnitellut Lars Barnö. Ala-Malmin puistossa on rehevät monilajiset istutukset ja Helsingille poikkeuksellisen hienoja muotoonleikattuja puu- ja pensaskaaria sekä -rivejä.

Muut Sydän-Malmin puistot ovat pieniä korttelipuistoja. Taimipuisto on pieni metsäinen mäki, jonka laella on oleskelupaikkana toimiva veistosteos. Pekanpuisto ja Teeripuisto ovat pieniä, Pekanraitin kävelykadulta avautuvia puistoja, jotka ovat tärkeä osa Pekanraitin viihtyisää ja laadukasta kävely-ympäristöä.

Ormusmäki on vaikeakulkuinen, jyrkkärinteinen kallio- ja linnoitealue.

### Tavoitteet:

- Ala-Malmin puiston arvoympäristön ja monipuolisen kasvillisuuden vaaliminen.
- Ylä-Malmin torin kehittäminen osin puistomaisena, kasvillisuuden lisääminen torialueelle.
- Ormusmäen ottaminen virkistyskäyttöön ja kytkeminen alueen reitteihin. Turvallisten reittien ja oleskelupaikan ylläpitäminen Ormusmäen kallioilla.
- Kasvillisuuskoekielujen toteutus ja seuranta sopivilla alueilla, esim. dynaaminen istutus Kotinummentien ja Teerisuontien kiertoliittymän keskialueelle.



Kuvat 4 ja 5. Ylä-Malmin tori ja Ala-Malmin tori ovat kaupunkikuvallisesti merkittäviä aukioita, jotka liittyvät toisiinsa radan ylittävän Malmin putken kautta.

## Rakenteet, kalusteet, varusteet ja valaistus

Ylä-Malmin tori on alueen keskeisin kaupunkitila ja vaatii asemansa mukaiset laadukkaat ja kestävät rakenteet, kalusteet ja varusteet. Ala-Malmin tori on vastikään kunnostettu ja varusteltu kestäväillä varusteilla ja kalusteilla. Ala-Malmin puistossa on poikkeuksellisen paljon erilaisia rakenteita: vesiaihe, paviljonki sekä erilaisia oleskelupaikkoja. Pekanraitti on hyvin varusteltu kävelykatu kattavalla valaistuksella ja levähdyspenkeillä. Kaupparaitti nostetaan samalle laatutasolle Pekanraitin kanssa.

### Tavoitteet:

- Ylä-Malmin torin kehittäminen laadukkaana rakenteiden, pintojen, kalusteiden ja varusteiden osalta. Keskeisen aukion identiteettiä vahvistavan erikoisvalaistuksen kehittäminen.
- Ala-Malmin puiston rakenteiden säännöllinen kunnossapito tavanomaisen ylläpidon lisäksi ja ilkeivallan torjumisen puiston avoimuutta ja valvontaa lisäämällä.
- Kestävien kalusteiden ja varusteiden riittävyyden varmistaminen Pekanraitin ja Kaupparaitin kävelykadulla.
- Sydän-Malmin kävely-ympäristön valaistuksen kehittäminen sujuvasti aukioilta kävelykaduille jatkuvana.
- Turvallisten reittien kehittäminen kevyiden porraskäytävien avulla Ormusmäen kallioille.
- Kasvillisuusalueiden rajaaminen sellaisilla rakenteilla, ettei suoja-aitoja tarvita kovan kulutuksenkaan alueilla, kuten toreilla ja kävelykaduilla.



Kuva 6. Ala-Malmin puisto on arvoympäristö.

# 5. ALA-MALMI

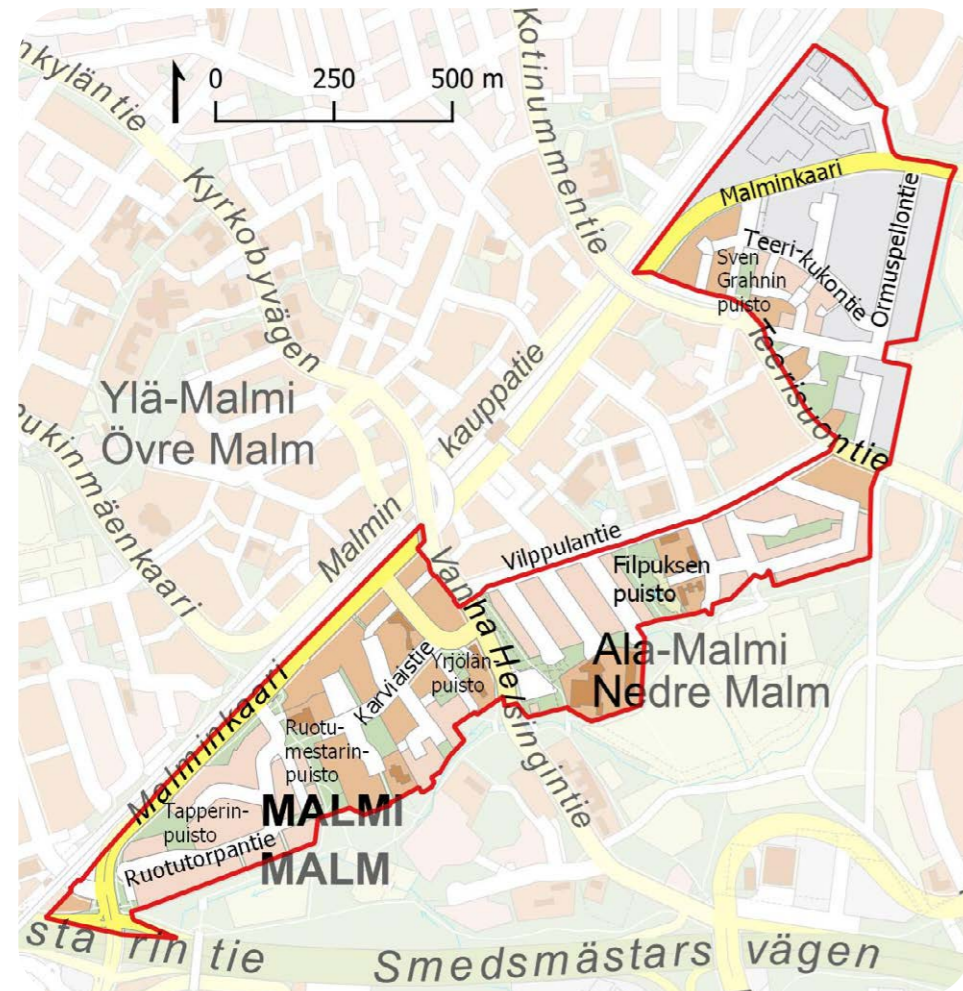
## Yleiskuvaus

Ala-Malmin alue sijoittuu pääradan ja Longinojanlaakson viheralueen väliin. Keski-osastaan alue rajautuu Vanhan Helsingintien, Vilppulantien ja Teerisuontien väliin jäävään Sydän-Malmin osa-alueeseen. Eteläreunastaan alue rajautuu Kehä I:een ja pohjoisreunastaan Fallkullan asuinalueeseen.

Ala-Malmi on pääosin matalaa asuinalueita, mutta alueelle sijoittuu myös palveluita ja teollisuutta. Kortteleiden lomassa on pieniä puistoja, joiden kautta pääsee kulkemaan Longinojan laajoille viheralueille.

### Yleiset tavoitteet

- Laadukkaan kävely-ympäristön jatkaminen Sydän-Malmilta Ala-Malmille ja reittien sujuva yhdistyminen Longinojan suuntaan.



Kuva 1. Osa-alueen aluerajaus.

## Kaupunkikuva

Pienet puistot ja puistikot lomittuvat kampamaisesti katujen ja asuinkortteleiden väliin yhdistäen Ala-Malmin alueen Longinojanlaakson laajaan viheralueeseen. Kaupunkirakenteeltaan alue on vaihteleva, ja sen asuinalueilla, puistoissa ja katulinjoissa on havaittavissa historiallista kerrostumaa.

Ruotutorpantien asuinalue on asemakaavassa suojeltua, alun perin 1950-luvulla rakennuttua jälleenrakennuskauden omakotitaloaluetta. Vuoden 2002 yleiskaavan yhteydessä se luokiteltiin kaavoitushistoriallisesti ympäristöarvoiltaan kiinnostavaksi ja puutarhakulttuurin kannalta erityiseksi jälleenrakentamiskauden pientaloalueeksi. Myöhemmin tontteja on täydennysrakennettu. Tontit ovat vehreitä puutarhatontteja. Katunäkymät alueella ovat puustoisia. 2010-luvulla rakennetut erillispientalot muodostavat yhtenäisen reunan Ruotumestarinpuiston laidalle.

Karviaistien alueella sijaitsee pääosin 1960-1980-lukujen kerrostalorakentamista. Vilppulantien eteläpuolelle sijoittuu alun perin jälleenrakentamiskauden vehreä omakotitaloalue, joka liittyy Longinojanlaakson viheralueeseen.

Alueen pohjoisosaan Teerisuontien ja Malminkaaren väliselle ja Malminkaaren pohjoispuoliselle alueelle sijoittuu 1960-1990-luvulla rakennettujen pienteollisuuskiinteistöjen alue. Teollisuuskiinteistöjen kupeeseen rakentuu Ormuspellon uusi asuinalue, jossa on sekä townhouse-tyyppistä rakentamista että kerrostaloja.

Alueella sijaitsee useita kiinteitä muinaisjäänneksiä, joihin kuuluu ensimmäisen maailmansodan tukikohtia ja vanhoja Malminkylän kartanoon liittyviä kyläpaikkoja. Vanha Helsingintie on keskeinen historiallinen tielinjaus.

### Tavoitteet

- Ala-Malmin luonteen säilyttäminen kaupunkikuvallisena vaihteittumisvyöhykkeenä urbaanin Sydän-Malmin ja Longinojan kulttuurimaiseman välillä.
- Historiallisten kerrostumien säilyttäminen, vaaliminen ja esiinnostaminen esim. infotauluin.



Kuva 2. Ala-Malmin kaupunkikuvallinen ilme vaihtelee jälleenrakennuskauden omakotitaloaluetta kerrostaloaluetta ja pienteollisuuteen. Teollisuuskiinteistöjä sijaitsee alueen pohjoisosassa.

## Maisema ja luonto

Maisemallisesti Ala-Malmi muodostaa pääosin matalasti rakennetun, vehreän reu-navyöhykkeen Longinojanlaaksolle. Alueen puistoista Ruotumestarinpuisto, Yrjö-länpuisto ja Filpuksenpuisto kuuluvat maisemallisesti Longinojanlaakson kulttuuriympäristöön.

Maastonmuodoiltaan Ala-Malmi on pääosin alavaa. Yksittäiset kallioiset kukkulat jak-sottavat alavaa maisematilaa. Vanhan Helsingintien varrella on laajempi yhtenäinen selännealue.

Alueella sijaitsee geologisesti arvokas Karviaisrinteen drumliini.

### Tavoitteet

- Ala-Malmin puistojen maisemallinen yhteys Longinojan viheralueisiin säilytetään selkeänä.
- Ala-Malmilta Longinojan suuntaan avautuvia näkymiä korostetaan.

## Metsä- ja puustoinen verkosto

Alueen puusto sijaitsee pääasiassa kaduilla, puistojen laidoilla ja pihamailla sekä suojametsänä Malminkaaren laidalla. Tapperinpuisto, Ruotumestarinpuisto, Karviaisrinne ja Lallinpuisto ovat puustoisia tai osittain puustoisia puistoja. Filpuksenpuisto on määritelty metsä- ja puustoisien verkoston tukialueeksi. Metsä- ja puustoisien verkoston paikallinen yhteys kulkee Pukimäenkaarelta Ruotumestarinpuiston kautta Longinojanlaaksoon.

### Tavoitteet

- Puustoisien yhteyksien ylläpitäminen ja vahvistaminen monipuolisella katu-puustolajiston käytöllä.
- Filpuksenpuiston puuston vaaliminen ja mahdollisesti huonokuntoisten puiden ennakoiva korvaaminen uusien istutuksin.

## Niittyverkosto

Alueen puistojen nurminiityt, katualueiden niityt ja muu matala kasvillisuus liittyvät kampamaisesti Longinojanlaakson laajaan niittyverkoston ydinalueeseen. Alueen niityt ovat pienialaisia eivätkä muodosta verkostollisia yhteyksiä alueen sisällä.

Pientaloalueiden pihamaiden matala kasvillisuus täydentää niittyverkostoa.

### Tavoitteet

- Niittylajiston monimuotoisuuden turvaaminen mm. Karviaisrinteen ja Karviaispolun-Okapolun puistikon viheralueilla.
- Katupientareiden ja välikaistojen niittyalueiden lajiston monipuolistaminen katujen peruskorjausten yhteydessä ja ylläpidon keinoin.

## Sininen verkosto

Ala-Malmin osa-alue on kokonaisuudessaan Longinojan valuma-alue. Alueen pohjoisosassa sijaitsevan pienteollisuusalueen läpi virtaa osittain putkitettuna uoma, joka laskee Longinojaan.

Läpäisemättömien pintojen osuus alueella vaihtelee 30–50 % välillä.

### Tavoitteet

- Läpäisevien pintojen suhteellisen suuren osuuden säilyttäminen myös täydennysrakentamisessa.
- Hulevesien laadullinen hallinta luonnonmukaisiin menetelmiin perustuen ennen Longinojaan johtamista, erityisesti teollisuusalueella.
- Vedenlaadun seuranta purkupisteissä Longinojaan.

## Reitistö, kadut ja aukiot

Ala-Malmin kautta kulkevat kävelyn ja pyöräilyn tärkeät reittiyhteydet Longinojanlaaksosta kohti Sydän-Malmia, Ylä-Malmia ja Pukinmäkeä. Radan alikulkuun johtava Ruotumestarinpuisto ja Ala-Malmin puistoon yhdistyvä Filpuksenpuisto ovat tärkeitä porttikohtia.

Malminkaari on alueen pääkatu, jolle lehmusrivi antaa kaupunkimaista ilmettä. Vanha Helsingintie on osa historiallista tielinjausta, joka jatkuu Ylä-Malmin puolella Kirkonkyläntienä. Pientaloalueilla on paljon päättyviä katuosuuksia, mikä rauhoittaa aluetta läpikulkiikenteeltä. Ormuspellon asuinalueella sijaitsee kaksi pienehköä aukiota, Pakkaajanaukio ja Hela-aukio.

Baanaverkostosuunnitelmassa Malmin baana on linjattu kulkemaan Ruotumestarinpuiston kautta Longinojanlaaksoon. Pohjoisbaana kulkee suunnitelman mukaan radanvarrtta pitkin alueen länsilaidalla.

Tulevaisuudessa rakentuvat Malmin entisen lentokentän asuinkorttelit tulevat liittymään Malmin keskustaan Longinojanlaaksoon ja Ala-Malmin läpi kulkevan kävelyn ja pyöräilyn yhteyden kautta.

### Tavoitteet

- Selkeiden, viihtyisien ja turvallisten kävelyn ja pyöräilyn reittiyhteyksien ylläpitäminen Ala-Malmilta sekä Longinojan että Vantaanjoen varren viheralueiden suuntaan.



Kuva 3. Pientalovaltaiset korttelit ovat luonteeltaan vehreitä ja pihamaiden kasvillisuus täydentää niittyverkostoa.



Kuva 4. Vanha Helsingintie kulkee osittain edelleen vanhaa historiallista tielinjausta pitkin.

## Puistot ja kasvillisuus

Alueen merkittävimpiä puistoja ovat Ruotumestarinpuisto ja Filpuksenpuisto. Ne limittyvät kampamaisesti kaupunkirakenteen sisälle ja liittyvät saumattomasti Longinojanlaaksoon. Filpuksenpuisto on Ala-Malmin puiston tärkeä jatkumo. Pienempi Longinojanlaaksoon yhdistyvä viheralue on Karvaisrinteen kalliopuisto. Alueen uusimmat puistot ovat Ormuspellon rakentumassa olevalla asuinalueella sijaitsevat Sven Grahnin puisto ja Pikitehtaanpuisto.

Kulttuuriympäristön kannalta merkittävä kokonaisuus on myös Yrjölänpuisto ympäristöineen. Puisto on suojeltu asemakaavassa alueella sijaitsevan historiallisen kylänpaikan takia. Yrjölänpuistoon rajautuvan Storbyn tilan pihapiirissä sijaitsee Malminkylän kartano. Sitä vastapäätä Vanhan Helsingintien itäpuolella Longinojanlaaksoon pohjoislaidalla sijaitsee Pärsin tilan pihapiiri. Näiden pihapiirien ympäristö on vuosisatoja vanhaa kulttuuriympäristöä.

Ala-Malmin puistoalueiden kasvillisuus on pääosin istutettua koristekasvilajistoa, vanhan kulttuurikasvillisuuden lisäksi erityisesti 1980-luvulle tyypillistä lajistoa on paljon. Suoja- ja lähimetsien lajisto on luonnonkasveja. Katupuina alueella on käytetty runsasta lajivalikoimaa. Tavanomaisen lehmuksen lisäksi löytyy esim. metsävaahteraa, tammea, ruotsin- ja suomenpihlajaa, vuorijalavaa, metsävaahteraa, pylväshaapaa ja purppuratuomea.

Alueen puistoissa on vähän viheralueiden palveluita. Ruotumestarinpuistossa on nurmikenttä palloilua varten, ja Filpuksenpuistossa sijaitsee leikkipuisto Filpus, jonka yhteydessä on hiekkakenttä palloilua varten.

### Tavoitteet

- Toiminnallisten alueiden ja laadukkaiden leikkipaikkojen ylläpito viheralueilla.
- Puistojen kasvillisuudessa vaalitaan vanhaan kulttuuriympäristöön liittyvää lajistoa, sekä alueelle ominaista 1980-luvun lajistoa.
- Kasvillisuuskokeilujen toteutus ja seuranta sopivilla alueilla, esim. monilajinen pensasistutus tai dynaaminen istutus Teerisuontien ja Pikitehtaan kadun risteuksen istutusalueelle.



Kuva 5. Filpuksenpuistossa on monimuotoista istutettua koristekasvillisuutta ja se on tärkeä osa viheralueiden kokonaisuutta Ala-Malmin puiston ja Longinojanlaaksoon välillä.

## Rakenteet, kalusteet, varusteet ja valaistus

Historiallisia rakenteita sijoittuu alueen puistoihin. Tapperinpuistossa ja Lallinpuistossa on ensimmäisen maailmansodan aikaisia tukikohtia.

Pääosa alueen puistoista on valaistu. Kadut ja kävelyn ja pyöräilyn reitit ovat valaistuja.

Puistojen varustelutaso on pääosin perustasoista, penkit ja jäteastiat. Filpuksenpuiston ja leikkipuisto Filpuksen varustelutaso on monipuolisempi. Luonnontilaisemmilla viheralueilla ei ole penkkejä tai jäteastioita.

### Tavoitteet

- Opasteiden, valaistuksen, penkkien ja oleskelualueiden varusteiden ylläpitäminen pääreittejä selkeyttävänä kokonaisuutena.



Kuva 6. Malminkylän kartanon pihapiiri rajautuu Yrjölänpuistoon ja edustaa alueen vanhinta historiallista kerrostumaa. Paikalla on ollut kylämäistä asutusta jo 1500-luvulta lähtien.



Kuva 7. Sven Grahnin puisto sijoittuu rakenteilla olevan Ormuspellon asuinalueen keskelle.

# 6. SEPÄNMÄKI

## Yleiskuvaus

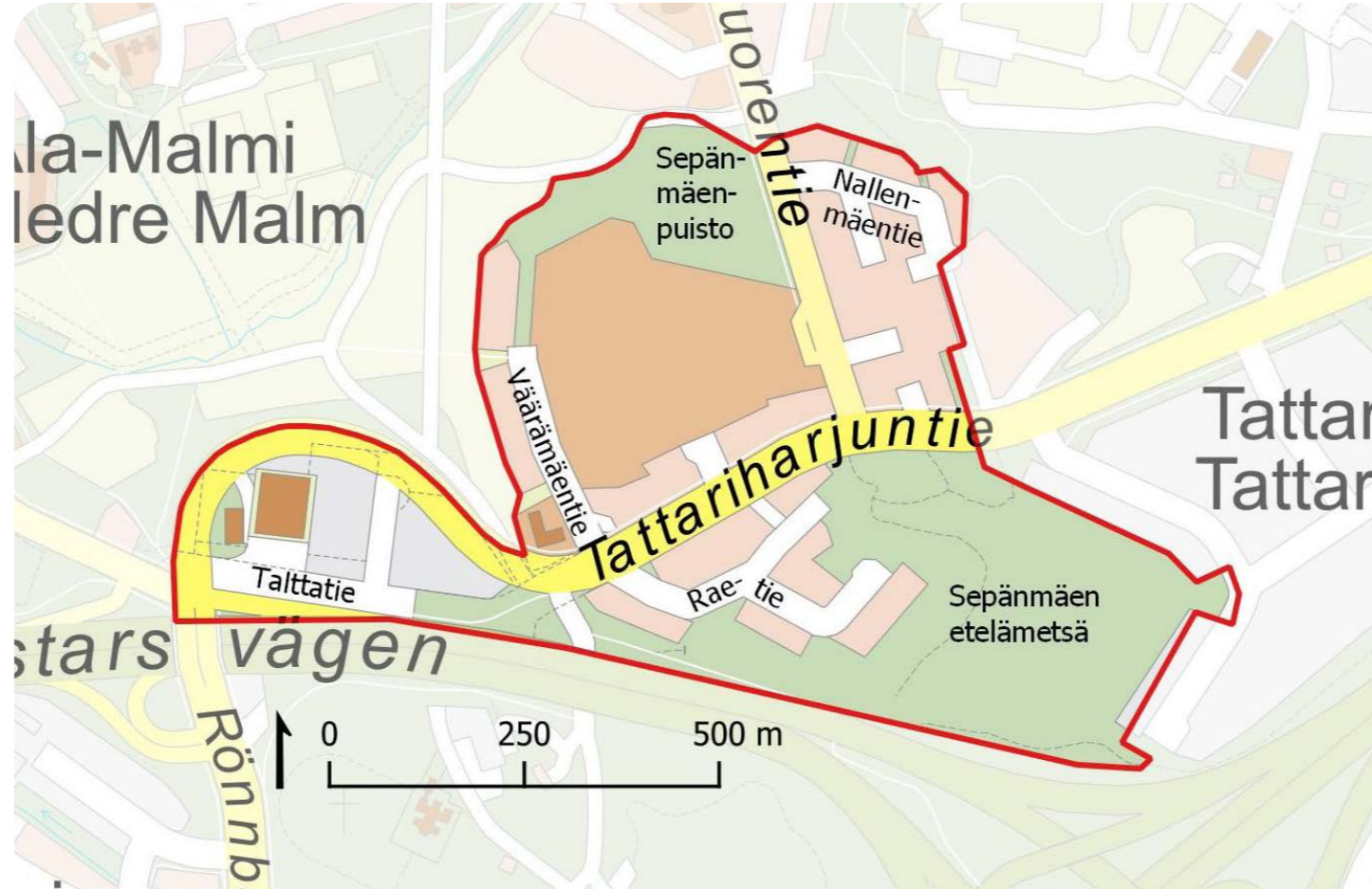
Sepänmäki sijaitsee Longinojanlaakson itäreunalla, rajautuen etelässä Kehä I:een (Seppämestartie) ja pohjoisessa Tattariharjun teollisuusalueeseen sekä Malmin entiseen lentokenttään. Sepänmäki on pääosin metsäistä kerros- ja pientaloaluetta. Tattariharjuntien varrella sijaitsee myös Malmin jäähalli ja Staran varikko.

Sepänmäen alueella on edelleen näkyviä merkkejä historiasta eri vuosikymmeniltä. Sepänmäen etelämetsässä, Sepänmäenpuistossa ja Nallenmäessä sijaitsee ensimmäisen maailmansodan aikaisia linnoitteita ja vanha tykkitie. Tattariharjun varsi on ollut rakennettua jo 1930-luvulla. Nallenmäen pientaloalue kasvoi 1950- ja 1960-luvuilla. Sepänmäen kerrostalot rakennettiin 1960-luvun jälkipuoliskolla.

Sepänmäen ja Nallenmäen alueella on ennakoitu asemakaavan muutoksia. Sepänmäenpuiston eteläpuolella sijaitsevalle Sepänmäen kerrostaloalueelle kohdistuu painetta asemakaavan muuttamiseen. Yleiskaavan 2016 mukainen maankäytön muutosalue sijaitsee Sepänmäen etelämetsän alueella. Yleiskaavan 2016 yhteydessä laaditun viher- ja virkistysverkoston kehittämissuunnitelman (VISTRA II) mukainen uusi kehitettävä viheralue tai puisto sijaitsee sen yhteydessä. VISTRA II:ssä on esitetty lisättävä viheryhteys Valuraudantien länsipuolelle ja uusi eritasoyhteys Kehä I:n yli Valuraudantien kohdalla.

### Yleiset tavoitteet

- Maankäytön muutosten ja uuden rakentamisen huolellinen sovittaminen metsäisiin rinteisiin.
- Viheralueiden metsäisen ja puustoisien luonteen säilyttäminen ja yhtenäisten metsäalueiden vaaliminen.
- Kävelyn ja pyöräilyn reittien kehittäminen alueelle.



Kuva 1. Osa-alueen aluerajaus.



Kuva 2. Ensimmäisen maailmansodan aikainen tykkitie Sepänmäen etelämetsän monimuotoisessa sekametsässä.

## Maisema ja luonto

Sepänmäki muodostaa selkeän metsäisen reunan kontrastina avoimeen Longinojanlaaksoon. Tattariharjuntie halkoo alueen eteläistä ja pohjoista selännettä. Metsäiset selänteet erottuvat myös kaukomaisemassa.

Alueella on kaksi yhtenäistä metsäkokonaisuutta. Sepänmäen etelämetsä ja Sepänmäen pohjoisreunan rehevä kangasmetsä on inventoitu arvokkaiksi metsäkohteiksi. Molemmilla metsäalueilla on liito-oravan ydinalue. Sepänmäen etelämetsä on kaupunkiluonnon monimuotoisuuden kannalta arvokas ja laaja kohde, jossa on sekä metsäluontoon, niittyverkostoon että alueen historiaan liittyviä arvoja.

### Tavoitteet:

- Sepänmäenpuiston reunavyöhykkeen ja selänteen selkeän profiilin säilyttäminen Longinojanlaakson laidassa.
- Selännealueiden puuston säilyttäminen niin, että Sepänmäki erottuu kaukomaisemassa metsäisenä selänteenä mahdollisesta rakentamisesta huolimatta.
- Sepänmäen viheralueiden säilyttäminen luonnonmukaisina alueen kehittyessä.
- Sepänmäen etelämetsän luontoarvojen ja yhtenäisyyden vaaliminen.
- Tattariharjuntien ja sen eteläpuolisen urheilutoimintojen alueen kehittäminen paremmin osaksi Longinojanlaakson maisemaa, mm. reunavyöhykkeen puuistutuksilla.

### Metsä- ja puustoinen verkosto

Sepänmäen pohjoisosa sekä Tattariharjuntien eteläpuoleinen alue ovat ydinmetsiä. Sepänmäen etelämetsä on Malmin ja Pukinmäen laajin yhtenäinen metsäalue, mutta samalla yleiskaavan mukaista maankäytön muutosaluetta. Metsä- ja puustoisien verkoston alueelliset yhteydet kaartavat Sepänmäen eteläreunaa sekä länsipuolta. Asuinalueiden puustoisuus tukee metsä- ja puustoista verkostoa.

### Tavoitteet:

- Puustoisien liito-oravayhteyden säilyttäminen Sepänmäen pohjoisreunassa.
- Kehä I (Seppämestartie) ja Lahdenväylän ylittävän yhteyden kehittäminen.
- Rinteiden vesi- ja kosteusolosuhteiden huomioiminen uudisrakentamisessa puuston ja aluskasvillisuuden turvaamiseksi.
- Sepänmäen sekä pohjoisen että eteläisen metsäalueen ylläpitäminen siten, että luonnon monimuotoisuus lisääntyy niissä, sekä alueilla olevat luontoarvot, mm. liito-oravan ydinalueet turvataan.

## Niittyverkosto

Niittyverkoston kannalta alueen merkittävin kokonaisuus on Kehä I:n laidan maavallin ja Sepänmäen etelämetsän välinen pitkänomainen niittyalue, joka yhdistyy Malmin kalmistotien itäpuolella olevaan kallioketoon. Lisäksi Sepänmäen etelämetsässä on lukuisia pieniä kallioketoja.

### Tavoitteet:

- Sepänmäen etelämetsän niittyalueen sekä niityn ja metsän reunavyöhykkeen hoidon kehittäminen.
- Kulutuksen ohjaaminen herkillä kallioalueilla, kasvilajiston monimuotoisuuden säilyttäminen kallioilla.
- Maankäytön muuttuessa uusien katu ympäristöjen hyödyntäminen niittyverkoston osana.
- Sepänmäen vanhan kentän muuttaminen niityksi esim. Malmin entisen lentokentän tai lumenvastaanottoaikan luiskien pintamaita hyödyntäen ja sen ylläpitäminen ja seuranta ruderaattikasvillisuuden koealueena.

## Sininen verkosto

Sepänmäki sisältyy pääosin Longinojan valuma-alueeseen. Osa alueen itäreunan metsästä kuuluu Viikinojan valuma-alueeseen. Alueella ei ole pintavesistöjä. Läpäisemättömien pintojen osuus alueella on pääasiassa alle 30%.

### Tavoitteet:

- Läpäisevien pintojen osuuden säilyttäminen n. 70% osuudessa myös mahdollisen uuden rakentamisen yhteydessä.
- Longinojaan johtavaan puroon ohjautuvien hulevesien laadullinen hallinta (erityisesti rinnetonteilta sekä jäähallin ja Kehä I:n varren liiketilojen pysäköintialueilta kohti Longinojaa kulkeutuvat vedet).



Kuva 3. Sepänmäen etelämetsän ja Kehä I meluvallin välinen niittyalue.

## Reitistö, kadut ja aukiot

Sepänmäen pääkadun Tattariharjuntien nykyinen linjaus poikkeaa voimassa olevasta asemakaavasta ja kulkee jäähallin pohjoispuolella asemakaavan viheralueella. Longinojanlaaksosta Sepänmäelle nouseva Tullivuorentie on toinen alueen merkittävistä kaduista. Varsinaisia aukiota alueella ei ole, mutta Tattariharjuntien ja Väärämäentien risteyksen pohjoislaidalla oleva pysäköintialue muodostaa katu ympäristöön aukiomaisen tilan.

Nykyiset kävelyn ja pyöräilyn reitit kulkevat pääosin jalkakäytävänä ja pyörteinä ajoratojen yhteydessä. Paikoin suojateiden liikenneturvallisuuksessa ja käytettävyydessä on puutteita. Kehä I alikulku Malmin kalmistotietä pitkin etelään Malmin hautausmaalle ja sieltä edelleen Viikin suuntaan on tärkeä kävelyn ja pyöräilyn yhteys. Pohjoiseen ja Longinojan varrelle yhteys jatkuu kävelyn ja pyöräilyn reittinä Ala-Malmin puistotietä pitkin.

Sepänmäen metsäisten viheralueiden reitit ovat tallautuneita, epävirallisia polkuja. Reittejä on hyvä kehittää kestävämmiksi, jotta ne voivat palvella alueen nykyistä ja mahdollisen tulevan rakentamisen myötä kasvavaa virkistyskäyttöä. Kehä I:n laidan maavallin ja Sepänmäen etelämetsän väliselle niittyalueelle on kulunut polku, jota olisi mahdollista kehittää Valuraudantien ja Malmin kalmistotien välisenä reittiosuutena.

### Tavoitteet:

- Parannetaan Tattariharjuntien ja Tullivuorentien suoja-aidojen liikenneturvallisuuksia ja käytettävyyttä
- Sujuvien, alueen sisäisten ulkoilureittien kehittäminen Sepänmäkeen sekä Nallenmäen ja Nallenrinteen suuntaan.
- Reittiyhteyksien kehittäminen ympäröiville alueille: pohjois-eteläsuuntainen reittiyhteys ja Kehä I:n uusi eritasoyhteys.
- Reittien luonteva liittyminen Malmin baanaan.



Kuva 4. Kävelyn ja pyöräilyn reitti Kehä I:n laidalla.

## Puistot ja kasvillisuus

Sepänmäen viheralueet ovat pääosin metsäisiä. Sepänmäenpuisto on Longinojan suuntaan laskeva metsäinen rinne. Sepänmäen etelämetsä rajaa aluetta Kehä I ja Lahdenväylän suuntaan. VISTRA II:ssa Sepänmäen eteläosan metsään on esitetty uusi kehitettävä viheralue Kehä I:n ja Lahdenväylän laidalle. Tämän kehittäminen kannattaa aloittaa, jos alueen kaavoitus käynnistyy ja reittiyhteys Kehä I:n yli aiotaan rakentaa.

Metsissä ja Sepänmäen etelämetsän niityllä risteilee tallautuneita polkureittejä.

Tattariharjuntien katupuuna on koivu. Muuten alueella ei ole katupuita.

### Tavoitteet:

- Sepänmäen viheralueiden säilyttäminen pääosin metsäisinä.
- Sepänmäen etelämetsän ja Kehä I:n välisen niittyalueen säilyttäminen ja ylläpitäminen osana alueen viheralueverkostoa ja reittiyhteyksiä.
- Selkeän ulkoilureitin kehittäminen Sepänmäen etelämetsään, pienempien yhteyksien säilyttäminen polkumaisena.



Kuva 5. Polkumainen reitti Sepänmäen etelämetsässä.

## Rakenteet, kalusteet, varusteet ja valaistus

Sepänmäen alueella on hyvin vähän viheralueiden kalusteita, esimerkiksi puistopenkkejä ei ole lainkaan. Valaistusta on vain katualueilla.

### Tavoitteet:

- Kalusteiden lisääminen reittien kehittämisen yhteydessä: penkkejä ja jäteastioita Sepänmäen etelämetsän pääreitien varrelle.
- Metsässä mahdollisimman vähäinen valaistus. Mahdollisesti uuden Sepänmäen etelämetsän kävelyreitien hienovarainen valaistus.

# 7. LONGINOJAN LAAKSO

## Yleiskuvaus

Longinojan laakso rajautuu etelässä Kehä I:een ja sen eteläpuolella oleviin kahteen valtakunnallisesti merkittävään rakennettuun kulttuuriympäristöön (RKY): Malmin hautausmaa ja Pihlajamäen asuinalue. Pohjoisessa alue rajautuu Suurmetsäntiehen. Idässä aluetta rajaa Malmin entinen lentokenttäalue sekä Sunnuntaipalstojen, Nallmäen ja Sepänmäen asuinalueet. Lännessä Longinojan laaksoa reunustaa Ala-Malmin asuinalue ja junarata.

Longinojan laakso on Malmin alueen laajin ja merkittävin viheraluekokonaisuus. Longinojan varteen tiivistyy luonto- ja virkistysarvoja sekä maisemallisia ja kulttuurihistoriallisia arvoja. Longinojan laakson puistot muodostavat melko yhtenäisen viheralueiden jatkumon, jota katkaisevat vain muutamat ajotiet. Se on erittäin suosittu ulkoilualue. Longinojan varressa kulkeva reittiyhteys on alueen käytetyimpiä ulkoilureittejä.

Alueella on asutus- ja viljelyhistoriaa jo keskiajalta. Longinojan varrella sijaitsevia asuinpaikkoja ja tiloja mainitaan historiallisissa lähteissä jo 1400- ja 1500-luvulta. Lähes koko Longinojan laakso on merkitty yleiskaavaan liittyvässä selvityksessä merkinnällä kartano- ja tilakeskusten kulttuurimaisemakokonaisuus (Helsingin kaupunkisuunnitteluviraston yleissuunnitteluosaston selvityksiä 2014:17). Longinojan laakson läpi kulkee historiallisesti ja kaupunkikuvallisesti merkittävä katulinja, Vanha Helsingintie, jonka

varrelle sijoittuu vanhoja rakennuspaikkoja ja kulttuuriympäristöjä, esim. Riihenkulman alue. Longinojan varressa kulkee myös vanha hautausmaaradan linjaus, nykyinen Vanhanradanraitti.

Longinoja on valuma-alueeltaan Helsingin toiseksi suurin puro. Se virtaa suunnitelualueen läpi pohjoisesta Puistolankadun suunnalta ja yhdistyy Vantaanjokeen etelässä, Savelan kohdalla. Longinojan Tullivuorentien ja Vanhan Helsingintien välinen osuus on suojeltu asemakaavassa. Myös yläjuoksulla osuus välillä Sarmalpolku–Malminkaari on suojeltu asemakaavassa.

Longinojan suojelumerkintä vuonna 2019 voimaan tullessa asemakaavassa 12479: ”Alueen osa, joka on vesialuetta ja sen suojavyöhykettä. Alueella ei saa suorittaa puron ekologista tilaa heikentäviä toimenpiteitä. Purouomaa ja puroa ympäröivää aluetta tulee hoitaa ja uudistaa siten, että sen ekologisen, maiseman ja virkistyskannalta tärkeä merkitys säilyy. Puron reunoilla tulee pitää yllä uomaa varjostavaa kasvillisuutta taimenten elinolosuhteiden säilyttämiseksi.”

### Yleiset tavoitteet:

- Longinojan laakson luontoarvoja vaalitaan ja sen roolia ekologisten verkostojen yhteytenä vahvistetaan.
- Longinojan laaksoa kehitetään kulutusta kestäväksi, keskeisenä toiminnallisena viheralueena.
- Reittiyhteyksiä kehitetään niin, että ne yhdistyvät sujuvasti Sydän-Malmin suuntaan, Vantaanjoen varren viheralueisiin ja Malmin entisen lentokentän alueelle.
- Alueen kulttuurihistoriallisia ja maisemallisia arvoja nostetaan esiin.

## Maisema ja luonto

Longinojan laakso on Malmin tunnusomainen maisema ja tärkeä alueelliselle identiteetille. Alueen historia on maisemassa edelleen luettavissa, mm. vanhojen peltoaukeiden ja metsäsaarekkeille sijoittuvien vanhojen tilakeskusten kohdalla. Laakson viljelymaisema tarjoaa Malmin tiiviin rakentamisen vastapainoksi avoimia, pitkiä näkymiä.

Longinojan laakso on luontoarvoiltaan merkittävä kokonaisuus. Longinojan ympäristö on pääosin avointa viljelymaisemaa, jota kehystävät osittain metsäiset ja osittain rakennetut reunavyöhykkeet. Longinojan laaksossa on laajoja, linnustollisesti arvokkaita avoimia alueita. Longinojan varren luonnonmukaiset puustoiset osuudet ovat luonnon monimuotoisuuden kannalta arvokkaita. Longinojaan vaeltava mereltä Vantaanjoen kautta taimenia lisääntymään. Mereltä vaeltavat taimenet ovat erittäin uhanalaisia.

Geologisesti arvokas drumliini eli jääkauden aikainen hiekkamoreenimuodostelma sijaitsee laakson ja Ala-Malmin välillä Karviaisrinteessä.

### Tavoitteet

- Longinojan laakson kulttuurihistorian ja maisemallisten arvojen esiin nostaminen mm. maisemanhoidolla ja opastuksella.
- Luonnon monimuotoisuuden lisääminen ja ekologisten yhteyksien vahvistaminen puronvarsikasvillisuutta ja taimenpuroa ylläpitämällä sekä niittyjen kehittämisellä.
- Metsä- ja puustoisien verkoston sekä liito-oravayhteyksien vahvistaminen uusilla puuistutuksilla Longinojan varressa ja Tattariharjuntien laidalla.

## Metsä- ja puustoinen verkosto

Kaksi metsä- ja puustoisien verkoston ydinmetsäksi luokiteltua aluetta sijaitsee Longinojan laakson laidoilla: lännessä Sepänmäki ja etelässä Kehä I:n varren metsä.

Alueellinen metsä- ja puustoisien verkoston yhteys kulkee nykyisin Longinojan eteläosassa puronvarrtta Sepänmäen suuntaan. Toinen alueellinen yhteys kulkee Longinojan varrtta pohjoiseen Fallkullan länsipuolella. Nykyisin Malmin entisen lentokentän länsipuolella kulkee alueellinen yhteys, joka tulee muuttamaan uuden aluerakentamisen myötä.

### Tavoitteet

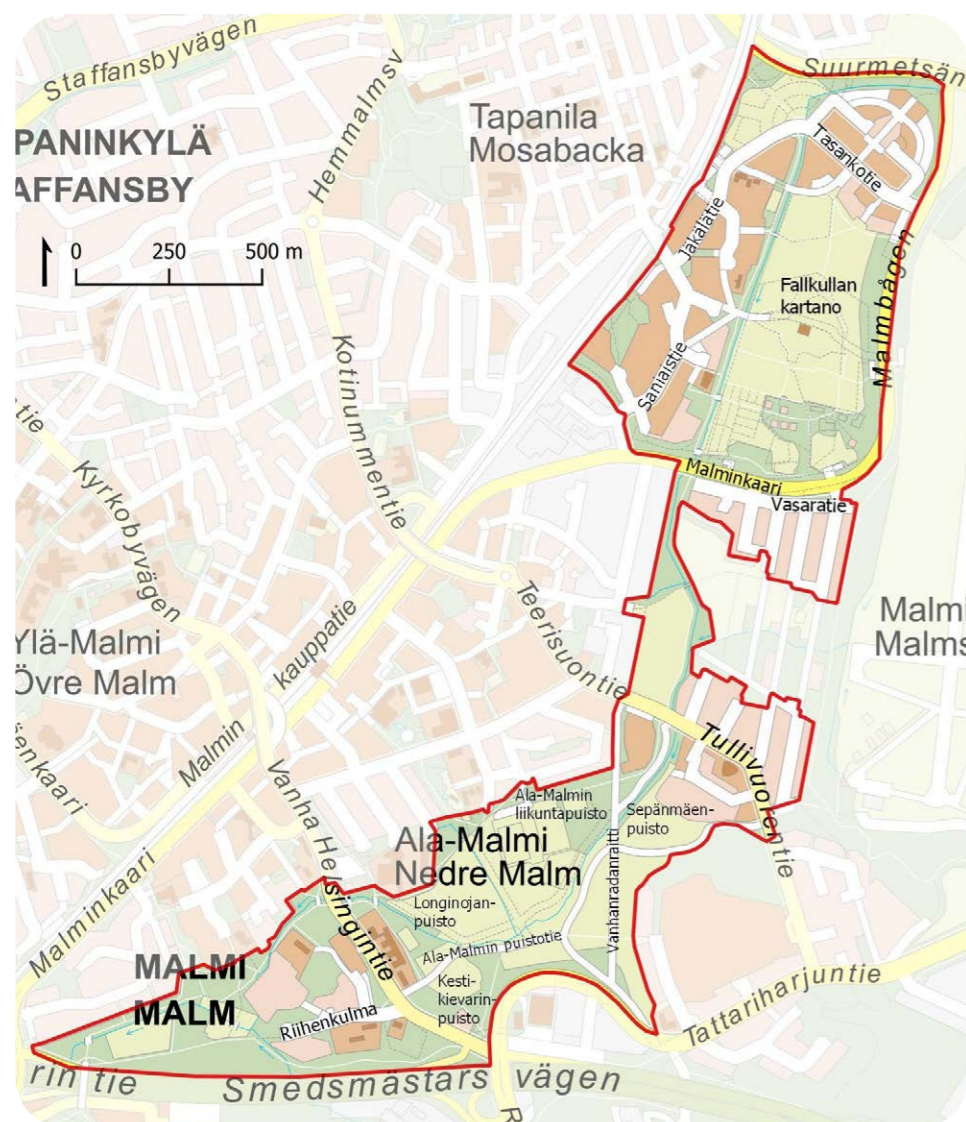
- Longinojan varren puustoista yhteyttä ylläpidetään uusien puuistutusten avulla niin, että se korvaa tulevan maankäytön takia heikkeneviä tai poistuvia metsä- ja puustoisien verkoston yhteyksiä sekä liito-oravareittejä

## Niittyverkosto

Longinojan laakson avoimet elinympäristöt ovat koko kaupungin mittakaavassa merkittäviä niittyverkoston kannalta. Longinojan laakson arvoniityt, maisemaniityt, pellot ja nurmipinnat muodostavat niittyverkoston ydinalueen. Niittyverkoston tukialueina toimivat mm. niihin liittyvät viljelypalstat ja vehreät pihat. Alueen eteläosassa on useita entisiä niittyalueita, jotka ovat kasvamassa umpeen. Niitä ennallistamalla on mahdollista kehittää niittyverkoston laajuutta ja laatua. Samalla voidaan ennakoita Malmin entisen lentokentän laajojen niittyalueiden kutistumista rakentamisen myötä.

### Tavoitteet

- Longinojan laakson avoimia elinympäristöjä ylläpidetään ennakoita tulevaa maankäyttöä, erityisesti Malmin entisen lentokentän tulevaa rakentamista ja avointen elinympäristöjen vähenemistä.
- Longinojan laakson eteläosan umpeenkasvaneita niittyalueita hoidetaan osana niittyverkostoa, ja ylläpidetään niiden luonnon monimuotoisuutta.
- Katujen, teiden ja ulkoilureittien niittymäisiä reunavyöhykkeitä hoidetaan kerroksellisina ja monilajisina ylläpidon keinoin ja täydentävillä istutuksilla.
- Niittyverkostoa tuetaan monipuolistamalla ruohovartisen kasvillisuuden käyttöä myös alueen tulevissa viheralueiden hankkeissa sekä katu- ja ratahankkeissa.



Kuva 1. Osa-alueen aluerajaus.



Kuva 2. Longinojanlaaksoon avautuu pitkiä avoimia näkymiä. Metsäiset alueet muodostavat laaksoitilaan selkeitä maisemallisia reunoja.



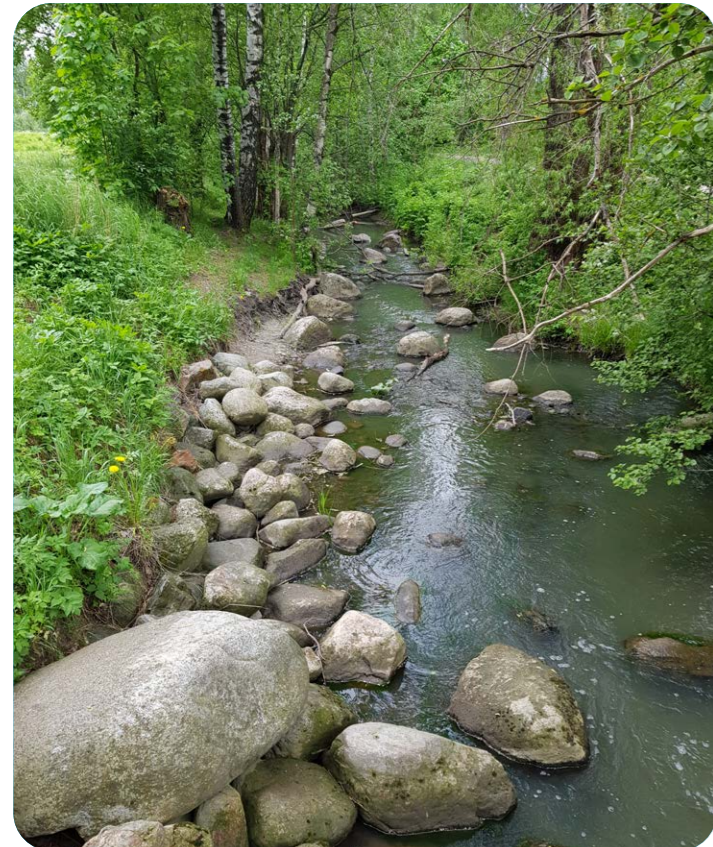
## Sininen verkosto

Longinoja on yksi Helsingin merkittävimmistä purouomista. Se virtaa Fallkullan alueelta etelään Malmin ja Sepänmäen välistä laskien Vantaanjokeen Savelassa. Longinoja vastaanottaa lähes koko Malmin ja Pukinmäen alueen hulevedet pintavesinä sekä sivu-uomien ja hulevesiviemäreiden putkien kautta.

Longinojaa on kunnostettu talkoovoimin ojasta puroksi vuodesta 2001 alkaen. Longinojan puroaktiivit tarkkailevat puron ja sen eliöstön tilannetta. Erityisesti mereltä vaeltavia taimenia seurataan tarkasti.

### Tavoitteet

- Taimenten elinympäristöjen turvaaminen, mm. rantapuuston lisäämisellä, liiallisen vesikasvillisuuden poistolla, sekä kutusoraikkojen kunnostuksella yhteistyössä puroaktiivien kanssa.
- Longinojaan päätyvien hulevesien määrän kasvun hillitseminen tulevan maankäytön yhteydessä mm. läpäisevien pintojen, imeytysalueiden ja puuistutusten avulla.
- Maankäytön muuttuessa ja täydennysrakentamisen yhteydessä hulevesireittien tarkka suunnittelu ja työmailta tulevien rakentamisen aikaisten hulevesien laadullinen hallinta.
- Puistohankkeiden yhteydessä tulee tarkastella mahdollisuus toteuttaa hulevesien käsittelyalueita Longinojaan johdettaville hulevesille.



Kuva 3. Longinoja on merkittävä osa koko kaupungin laajuista siniverkosta. Longinojaa on kunnostettu meritaimenen elinympäristön parantamiseksi.

## Reitistö, kadut ja aukiot

Alueen yhtenäistä Longinojan laakson viheraluetta katkovat merkittävät katu yhteydet Malminkaari, Tullivuorentie ja Vanha Helsingintie. Tapanilan aseman yhteyteen sijoittuu alueen ainoa aukio - Sarmatori. Asuntokadut ovat pääosin päätyviä. Katujen päistä on reitti yhteydet viheralueelle, mitkä ovatkin reitistön toimivuuden ja yhtenäisyyden sekä viheralueen saavutettavuuden kannalta merkittävässä asemassa.

Longinojaa myötäilevä reitti yhteyks on alueen suosituimpia ulkoilureittejä. Sen äärelle pääsee pääosin sujuvasti aluetta reunustavilta asuinalueilta. Tapanilan juna-asemalta on selkeä yhteys Fallkullan alueelle Sarmalpolkua pitkin. Malmin ja Pukinmäen juna-asemilta yhteys viheralueille ei ole yhtä selkeästi havaittavissa ja saavutettavissa. Sydän-Malmin puistojen reitit yhdistyvät kuitenkin Longinojan reitistöön.

Laadukkaita pyörätie yhteyksiä eli baanayhteyksiä on alueelle suunniteltu kaksi. Longinojan varteen on suunniteltu Malminbaana ja radan varteen Pohjoisbaana. Malmin entisen lentokentän alueelle tulevaisuudessa rakentuvat asuinkorttelit yhdistyvät Longinojanlaaksoon kävelyn ja pyöräilyn yhteyksillä, jotka kulkevat Malmin keskustaan Longinojanpuiston kautta.

Longinojan laakso on yleiskaavan 2016 yhteydessä laadittu viher- ja virkistysalueiden strategisessa kehityskuvassa (VISTRA) viherlinjayhteyden puisto. Sen läpi kulkee kaksi VISTRAN poikittaista viherlinjaa: etelässä viherlinja Malminkartanon huipulta Vuosaaren huipulle ja pohjoisessa viherlinja Kuninkaantammi-Jakomäki.

Longinojan alueen kävely- ja pyöräilyreitit yhdistyvät pohjoisessa myös Malmin entisen lentokentän kiertävään kuntorataan, joka on erittäin suosittu ympyräreitti ja talvisin hiihtolatu. Malmin entisen lentokentän rakentumisen myötä sitä ympäröivä reitistö tulee muuttumaan.

Viheralueella kävelyn ja pyöräilyn reitit kulkevat osittain vanhojen teiden ja radan linjoilla. Vanhanradanraitti kulkee vanhan rautatien linjasta pitkin. Alueella on sekä kivituhkapintaisia että asfaltoituja reittejä. Varsinaisten kävelyn ja pyöräilyn reittien lisäksi Longinojan varteen on muodostunut suosittuja polkureittejä. Longinojan varressa on Helsingin kaupungin ja puroaktiivien yhteistyössä laatima opastettu luontopolku Vanhan Helsingintien kohdalta Savelaan asti.

### Tavoitteet:

- Ylläpidetään kävely-ympäristöä juna-asemille kaupunki kuvallisesti yhtenäisenä ja laadukkaana.
- Varmistetaan turvalliset ja selkeät reitit Longinojan laakson laidoilla sijaitseville kouluille ja päiväkodeille.
- Ylläpidetään ja varmistetaan, että asuntokatuojen päistä viheralueille johtavat huoltoväylät ja jalankulun- ja pyöräilyn yhteydet ovat selkeitä ja hyväkuntoisia.
- Kävelyn ja pyöräilyn reittien ylityskohdat Malminkaaren, Tullivuorentien ja Vanha Helsingintien kohdalla ylläpidetään selkeinä ja turvallisina.
- Vahvistetaan yhteyksiä Ala-Malmin ja Sydän-Malmin suuntaan sekä Vantaanjoen varren viheralueille ja entisen lentokentän suuntaan.
- Longinojan laakson reittiverkosta kehitetään mahdollisimalla erilaisia rengasreittejä.
- Malminbaana sovitetään olemassa olevien reittien yhteyteen.
- Pohjoisbaanan pyöräilyn ja kävelyn yhteydet tehdään saavutettaviksi sujuviksi myös Tiilentekijänmäen ja Alasinraitin suunnalta.



Kuvat 4 ja 5. Longinojan laaksossa on toimiva jalankulun ja pyöräilyn reitti-verkosto

## Puistot ja kasvillisuus

Helsingin yleiskaavan kulttuuriympäristöt-teemakartassa Longinojan laakso on merkitty kulttuurihistoriallisesti, rakennustaiteellisesti ja maisemakulttuurin kannalta merkittäväksi alueeksi. Vanhojen kulttuuriympäristöjen alueilla on vielä vanhaa kulttuurikasvillisuutta ja jalopuita. Fallkullan kartanopuiston purppurapihtaistutukset liittyvät Helsingin kaupungin ja Mustilan arboretumin lajistoseurantahankkeeseen.

Tiilentekijänmäki on metsäinen viheralue radan varressa. Radan varteen yhdistyy myös Fallkullan suunnalta kapea Alasinraitin metsäalue.

Alueen katupuusto on lajistoltaan vaihtelevaa, etenkin Fallkullan alueella. Katupuina on käytetty vuorijalavaa, rauduskoi-vua, puistolehmusta, omenapuita, serbiankuusia ja iso-orapihlajaa.

Puistoihin liittyvät tavoitteet on kirjattu kohdassa Maisema-alueet.

## Rakenteet, kalusteet, varusteet ja valaistus

Longinojan ylittäviä siltoja on useita. Suurin osa silloista on vain jalankulun ja pyöräilyn, ei ajoneuvoliikenteen, käytössä. Ajoneuvoliikenteen silloista Vanhan Helsingintien silta on suojeltu.

Longinojan laakson reittien varrella on runsaasti penkkejä, n. 200-500 m välein. Suurin osa reiteistä on valaistu.

### Tavoitteet:

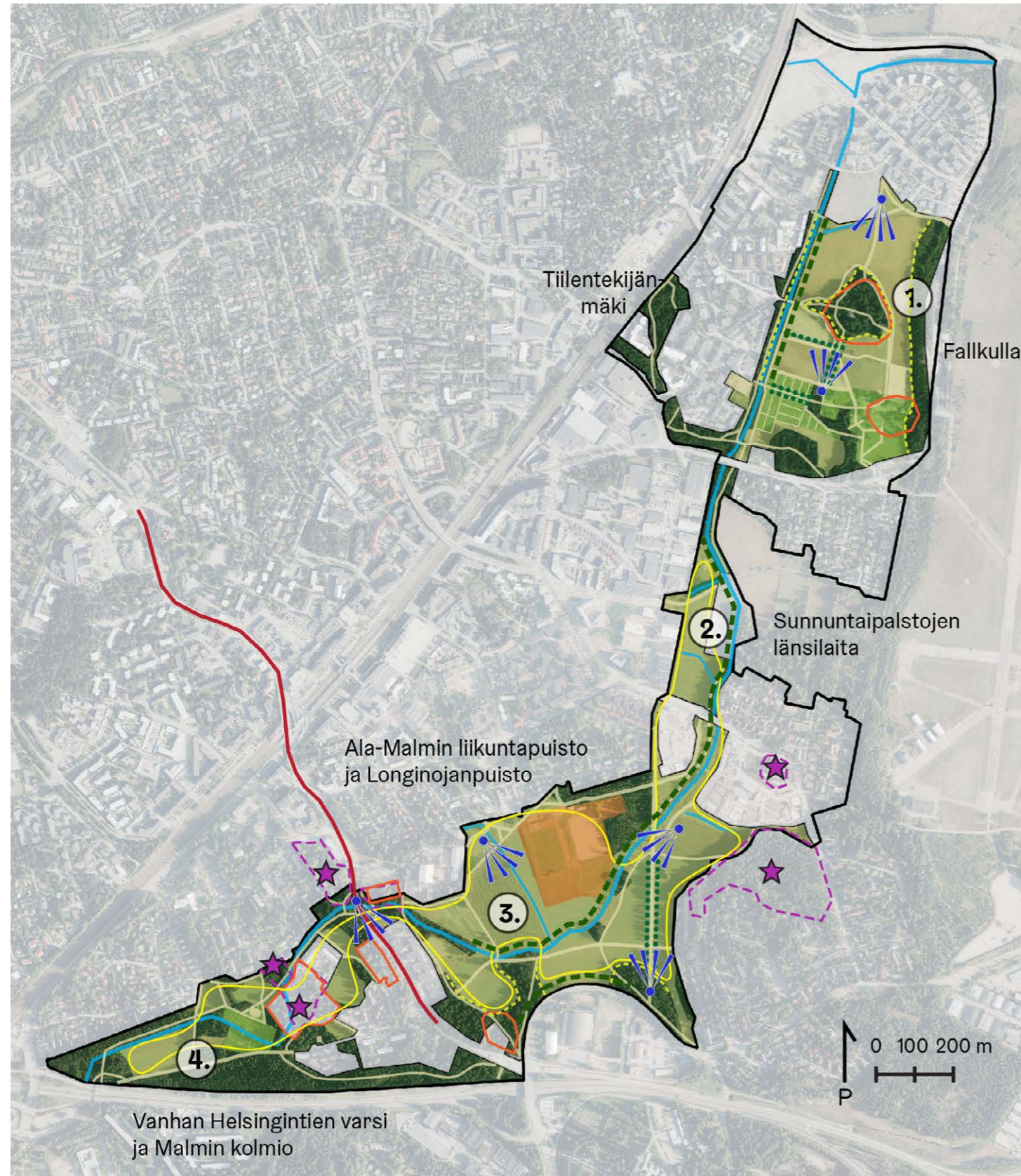
- Valaistuksen, varusteiden ja kalusteiden suunnittelu yhtenäiseksi ja selkeäksi, kaupunkikalusteohjeen mukaisesti kokonaisuudeksi.
- Veden ääreen pääsyn varmistaminen muutamien laadukkaiden ja turvallisten rakenteiden avulla, samalla rantapenkkoja kulutukselta ja eroosiolta suojaten.
- Opastuksen kehittäminen, alueen historian esiin nostaminen infotauluin.



Kuva 6. Reitien varsilla on runsaast penkkejä, joilta avautuu näkymiä kulttuurimaisemaan.

## Maisema-alueet

Alue on jaettu luonteeltaan erilaisiin maisema-alueisiin. Aluekorteissa esitetään pääasiassa maisemakuvallisia tavoitteita, jotka nojautuvat tietoon ja havaintoihin alueiden luonnosta, kulttuurista ja käytöstä.



Kuva 7. Osa-alueen nykyinen maisematila ja maiseman kehittämistavoitteet.

### Longinojanlaakson maisema-alueet

- ① Maisema-alueen tunnus
- Maisema-alueen raja
- Aluekortin raja
- Avoin puistoalue
- Puoliavoin puistoalue
- Sulkeutunut alue
- Puro/oja
- Urheilualue
- Kartanopuisto, tilakeskus
- Jalankulun ja pyöräilyn reitti
- ⋯ Puurivi
- Vanhan Helsingintien historiallinen katulinjaus
- ☆ Muinaisjäännös, muinaisjäännösalue
- ☼ Merkittävä näkymä
- Merkittävä maisemaa rajaava reuna

### Maiseman kehittämistavoitteet

- Puustoisien yhteyden kehittäminen
- Niittyverkoston kytkeytyneisyyden ja ekologisen laadun kehittäminen

## 1. Fallkulla

### Aluekuvaus

Fallkullan maisema-alue koostuu Fallkullan kartanopuiston ja kotieläntilan ympäristöstä sekä Ojanvarsipuiston ja Fallkullanpellon viheralueista. Fallkullan alueen elävä kulttuurimaisema muodostuu viljellyistä pelloista, hoidetusta kartanopuistosta ja asukkaille avoimen kotieläntilan toiminnoista. Viljelypalstat täydentävät viheralueiden palveluita. Alueella kulkee suosittuja ulkoilureittejä puistokäytävien lisäksi Longinojan varteen kuluneilla poluilla. Alueen maisemalliset arvot muodostuvat avoimesta kulttuurimaisemasta sekä sitä reunustavista metsäisistä reunoista Longinojan ja Malminkaaren varrella.

### Vaalittavat erityispiirteet

- Fallkullan kulttuurimaisema, hyvin säilynyt rakennusten, puutarhojen ja viljelyalueiden kokonaisuus.
- Longinojan varsi ja Ojanvarsipuisto luontoelämysten tarjoajana.

### Tavoitteet:

- Fallkullan peltojen säilyttäminen avoimina, joko viljeltyinä peltolina, niittyinä tai laitumina.
- Fallkullan kartanopuiston kehittäminen kasvillisuusinventoinnin suositusten mukaisesti: vaarallisten puiden poisto, vanhojen jalopuiden ja pensaiden sekä aidanteiden hoito, kartanopuistolle vieraiden kasvien poisto, täydennysistutukset alkuperäisellä lajistolla.
- Puustoisten reunavyöhykkeiden vahvistaminen. Longinojan varren puuston ja Malminkaaren vastaista metsikön kehittäminen.
- Ojanvarsipuiston liito-oravayhteyden kehittäminen.
- Malminkaaren ja Fallkullan pysäköintialueen hoitaminen puistomaisena.
- Longinojan puron varren reittien säilyttäminen polkumaisina.



Kuva 8. Fallkullan kartanolle johtava puukujanne. Kartanon puistometsä on Fallkullan alueella maisemallisesti merkittävä elementti.

## 2. Sunnuntaipalstojen länsilaita

### Aluekuvaus

Sunnuntaipalstojen länsilaita on nykyistä maisemapeltoa, jonka alueella valmistellaan asemakaavoitusta liittyen tulevaan maankäytön muutokseen. Viikki-Malmin pikaraitiotien suunniteltu linjaus tulee kulkemaan alueen poikki. Alueella kulkee suosittuja kävelyn ja pyöräilyn reittejä. Longinoja virtaa alueen itälaidalla, pääosin puuston varjossa. Maankäytön muutoksen myötä Longinojaan yhdistyvää Lentokentänjojaa siirretään ja Longinojan varteen rakennetaan hulevesien hallinnan käsittelyalueita.

#### Vaalittavat erityispiirteet

- Longinojan arvokkaat elinympäristöt ja sen varren puustoinen yhteys ja liito-oravareitti.
- Kävelyn ja pyöräilyn reittien selkeys ja yhtenäisyys.
- Pitkät näkymälinjat etelään päin.

#### Tavoitteet:

- Maankäytön muutosten ja ViiMa-ratikan yhteensovittaminen Longinojan ekologisten arvojen sekä kävelyn ja pyöräilyn yhteyksien kanssa.
- Puustoisien yhteyden ja liito-oravareitin vahvistaminen ja säilymisen varmistaminen maankäytön muuttuessa.
- Hulevesien laadullinen ja määrällinen käsittely ennen niiden johtamista Longinojaan.



Kuva 9. Uusien asuinalueiden hulevesiä hallitaan viivytysaltaissa ennen kuin ne laskevat Longinojaan.

## 3. Ala-Malmin liikuntapuisto ja Longinojanpuisto

### Aluekuvaus

Ala-Malmin liikuntapuiston ja Longinojanpuiston maisemalliset arvot muodostuvat avoimesta maisematilasta ja Longinojaan laaksoon avautuvista pitkistä näkymälinjoista. Longinojan varsi on pääosin avoin, mutta uoman pientareilla on jonkin verran puustoa. Avointa maisematilaa rajaavat puustoiset reunavyöhykkeet Kehä I:n laidalla. Ala-Malmin liikuntapuisto on laaja toiminnallinen kokonaisuus. Suositut ulkoilureitit kulkevat osin vanhojen tie- ja ratalinjausten kohdalla, ja niiden varrella sijaitsee useita levähdyspaikkoja.

#### Vaalittavat erityispiirteet

- Longinojan arvokas avoin kulttuurimaisema ja pitkät näkymät, maiseman selkeät puustoiset reunat.
- Longinojan varren puustoinen yhteys.
- Ulkoilureittien toimiva verkosto.

#### Tavoitteet:

- Ulkoliikunta- ja muiden virkistystoimintojen kehittäminen alueella.
- Longinojan varren puustoisien yhteyden ja liito-oravareitin kehittäminen paikkaan sopivalla tavalla, yksittäispuiden ja pienten puuryhmien avulla.
- Tattariharjuntien reuna-alueen puustoisien reunavyöhykkeen vahvistaminen niin, että se toimii vaihtoehtoisena liito-oravareittinä ja näkymien päätteenä.
- Maisemapeltojen säilyttäminen avoimena, hoidon kehittäminen niin, että alue tukee niittyverkostoa.



Kuva 10. Avointa laaksoaluetta jaksottavat puuryhmät muodostavat puustoisien verkoston yhteyden Longinojan varrelle. Varjostava puusto puron varrella parantaa kalojen elinympäristön laatua.

## 4. Vanhan Helsingintien varsi ja Malmin kolmio

### Aluekuvaus

Vanhan Helsingintien varrelle ja Malmin kolmion alueelle on muodostunut pienipiirteistä maisematilaa, jossa historiallinen kerrostuma on ympäristössä läsnä. Vanha Helsingintie on historiallinen katulinjaus, jonka varrelle sijoittuu useita muinaisjäännösalueita, jotka ovat vanhan Malmbyn kylän rakennuspaikkoja, rakennuksia ja pihapiirejä. Longinoja virtaa alueen läpi puuston kehystämänä. Kehä I:n laidalla on kapea, yhtenäinen suojametsä, jonka läpi kulkee ulkoilureitti. Viljelypalsta-alue tarjoaa viheralueiden palveluita.

#### Vaalittavat erityispiirteet

- Riihenkulman kulttuuriympäristö.
- Puistomainen, monilajisella kukkivalla pensasaidalla rajattu viljelypalsta-alue.
- Longinoja ja sen suuntainen puustoinen yhteys.
- Pienipiirteiset ja eriluonteiset niityt ja niiden muodostama avoin maisematila.

#### Tavoitteet:

- Longinojan pientareiden suojaaminen kulumiselta, erityisesti siltojen kohdalla, esimerkiksi uusien oleskelurakenteiden avulla.
- Riihenkulman kulttuuriympäristön säilyttäminen.
- Niittyjen laadun kehittäminen ja vieraslajien torjunta. Nykyisen maisemapellon muuttaminen niityksi.



Kuva 11. Viljelypalsta-alue on pölyttäjien paratiisi.



Kuva 12. Riihenkulman alueella on vanhaa kylämäistä tunnelmaa ja kulttuurihistoriallista kerrostumaa.



Kuva 13. Malmin kolmion alueella niityt muodostavat ekologisesti laadukkaan ja kytkeytyneen niittykokonaisuuden.