

FCG Suunnittelukeskus Oy

HELSINGIN KAUPUNKI

LAUTTASAAREN KÄYTTÄJÄKYSELY

Yhteenveto ja johtopäätökset

0100-C8964

22.10.2007



Finnish Consulting Group
Infra ja ympäristö



SISÄLLYSLUETTELO

1	YLEISTÄ	2
2	OTANTAKYSELY	2
	2.1 Taustatiedot	2
	2.2 Yleisten alueiden hoito ja kunnossapito	4
	2.3 Alueiden arvottaminen	9
	2.4 Alueiden käyttö	12
	2.5 Esteettömyys ja turvallisuus	14
3	DIGIUMKYSELY	18
	3.1 Taustatiedot	18
	3.2 Yleisten alueiden hoito ja kunnossapito	19
	3.3 Alueiden arvottaminen	24
	3.4 Alueiden käyttö	27
	3.5 Esteettömyys ja turvallisuus	29

HELSINGIN KAUPUNKI LAUTTASAAREN KÄYTTÄJÄKYSELY

1 YLEISTÄ

Lauttasaaren käyttäjäkyselyn alueeseen kuuluvat Lauttasaaren yleiset alueet. Lauttasaaren pohjoisosan läpi kulkee Länsiväylä. Saaren pääkatu, jota pitkin pääsee Helsingin keskustaan, on Lauttasaarentie. Lauttasaaren rakennuskanta muodostuu pääosin kerrostaloista. Omakotitaloja on mm. Isokaaren eteläpuolella ja Katajaharjunniemen rannoilla. Lauttasaaren läpi kulkee myös valtakunnallinen pyörämatkailureitti ja opastettu maisemareitti. Viherrakenteessa merkittävät virkistysalueet ovat rannan viheralueet sekä Vattuniemen ja Lauttasaaren keskiosan erottava Pajalahdenpuisto ja Särkiniementien varren puistot. Tallbergin puistotie lehmuskujanteineen muodostaa kaupunkirakenteellisesti merkittävän akselin Lauttasaaren kirkolta meren rantaan.

2 OTANTAKYSELY

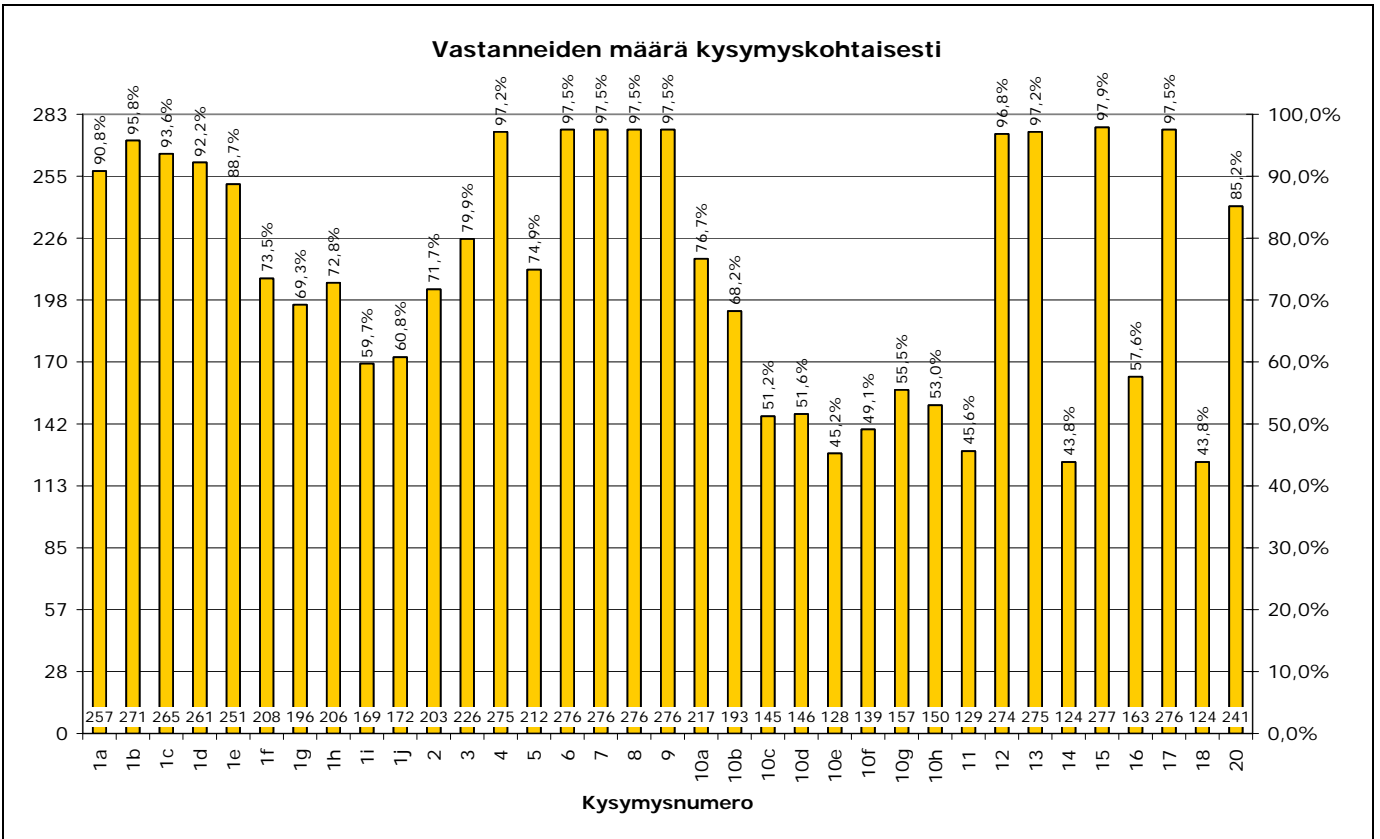
Lauttasaaren käyttäjäkysely tehtiin 1000 hengen otantakyselyinä 3.5.–25.5.2007 välisenä aikana. Samaan aikaan tehtiin vastaava kysely myös Internetin välityksellä (ns. Digium-kysely), jonka tulokset käsitellään otantakyselyistä erillään, kohdassa 3. Otantakyselyyn vastasi 283 henkilöä, eli 28,3 %, mikä vastaa HKR:n tekemien kyselyiden tyypillistä vastausprosenttia.

Kysely oli jaettu kolmeen osioon, joista ensimmäinen koski ainoastaan viheralueita, toinen ainoastaan katuja, toreja ja aukioita, ja kolmas sekä viheralueita että katuja, toreja ja aukioita. 16 vastaajaa (5,7 %) oli vastannut ensimmäisessä osiossa käyttäen myös katuluetteloa. Toisessa osiossa 67 vastaajaa (23,7 %) oli vastannut käyttäen myös viheralueiden numeroita. Tässä yhteenvedossa olevissa taulukoissa virheelliset vastaukset on hylätty, koska huomattavan moni oli nimennyt saman kohteen sekä viheralueita, että katualueita koskevissa toisiaan vastaavissa kysymyksissä. Kaikki vastaukset ovat kuitenkin näkyvissä työhön liittyvissä kysymyiskohtaisissa kaavioissa.

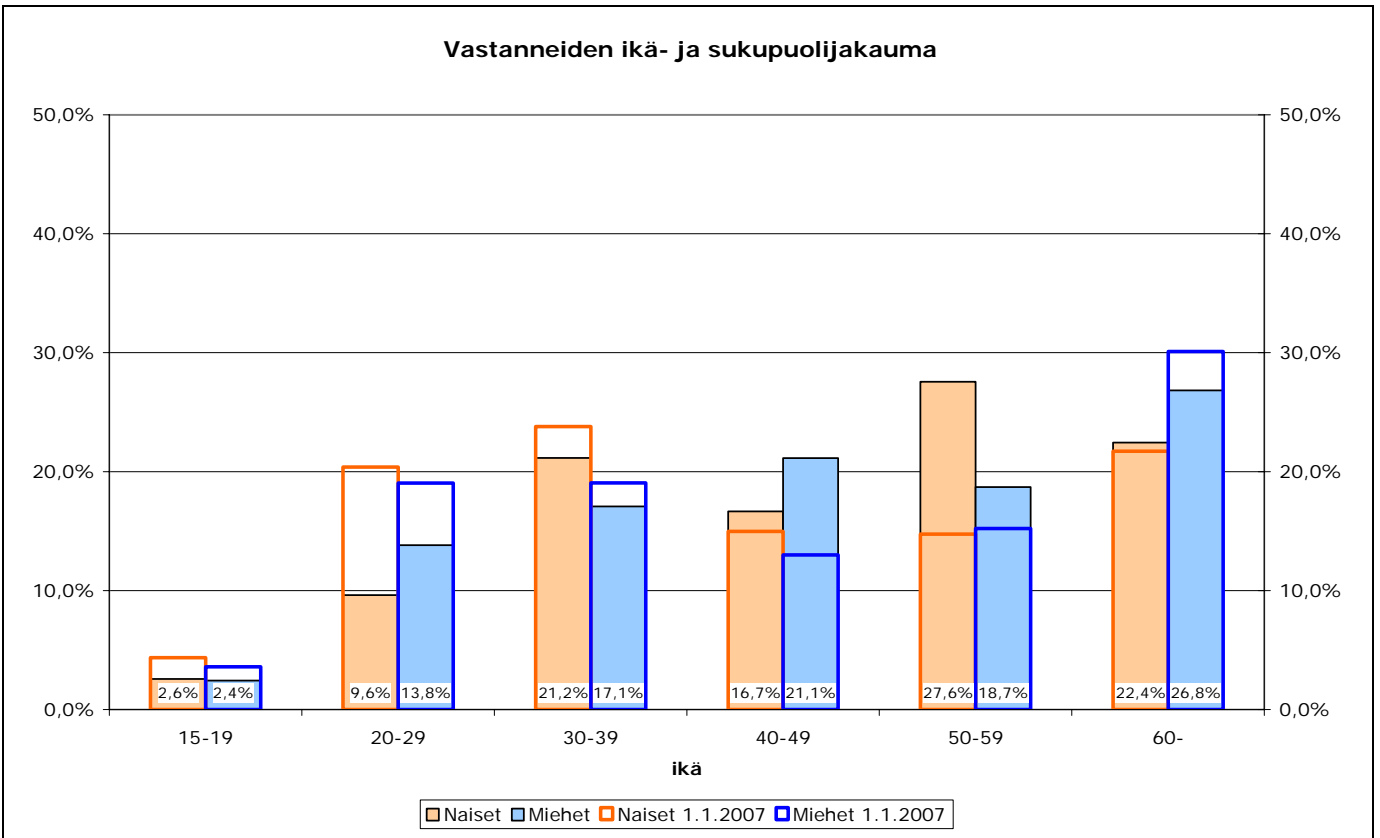
Eniten (yli 90 %) vastattiin kysymyksiin 1a-d, 4, 6-9, 12-13, 15 ja 17. Vähiten (40–50 %) vastattiin kysymyksiin 10e-f, 11, 14 ja 18. Vastausprosentista käy ilmi, että viheralueita koskeviin kysymyksiin vastattiin enemmän kuin vain katu-, aukio tai torialueita koskeviin kysymyksiin.

2.1 Taustatiedot

Helsingin aluejakojärjestelmässä Lauttasaari kuuluu eteläiseen suurpiiriin (1), Lauttasaaren peruspiiriin (105), Lauttasaaren osa-alueeseen (310). Helsingin tietokeskuksen tilastotietojen mukaan osa-alueella 310 on asunut 1.1.2007 17236 henkeä (yli 15-vuotiaat). Näistä 44,2 % naisia ja 55,8 % miehiä. Kyselyyn vastanneista 55,1 % oli naisia ja 43,5 % miehiä. Sukupuolijakauma on hieman toisensuuntainen kuin alueella yleensä, erot ovat kuitenkin pienet. Kyselyyn vastanneiden ikäjakauman mukaan 15-39-vuotiaita on suhteessa vähemmän kuin 40-59 vuotiaita verrattuna alueen tilastoihin.



Kaavio 1. Vastanneiden määrä kysymyskohtaisesti.



Kaavio 2. Vastanneiden ikä- ja sukupuolijakauma suhteessa alueen tilastollisiin väestösuhteisiin 1.1.2007.

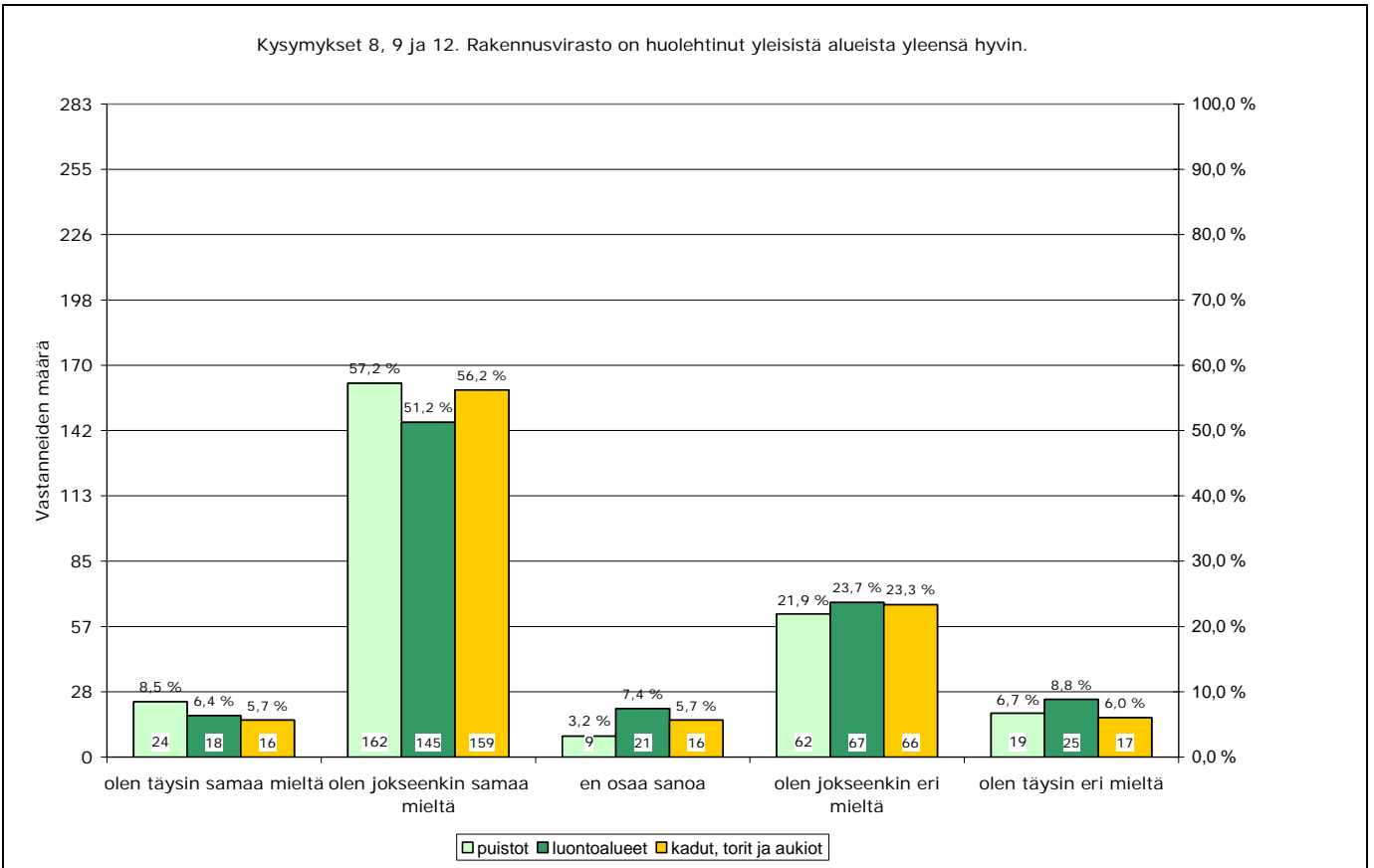
2.2 Yleisten alueiden hoito ja kunnossapito

Lauttasaaren alueista on vastaajien mielestä huolehdittu jokseenkin hyvin. puistoalueilla jokseenkin samaa mieltä tai täysin samaa mieltä alueiden hyvästä hoidosta on 65,7 % vastaajista, luonnonalueilla 57,6 % ja katualueilla 61,9 % vastaajista. Niukka enemmistö, 50,5 % vastaajista, ei ollut tyytyväinen talviajan kunnossapitoon. Eniten puutteita koettiin olevan Otavantiellä, Lauttasaarentiellä ja Pajalahdentiellä (2,8-3,9 % vastaajista).

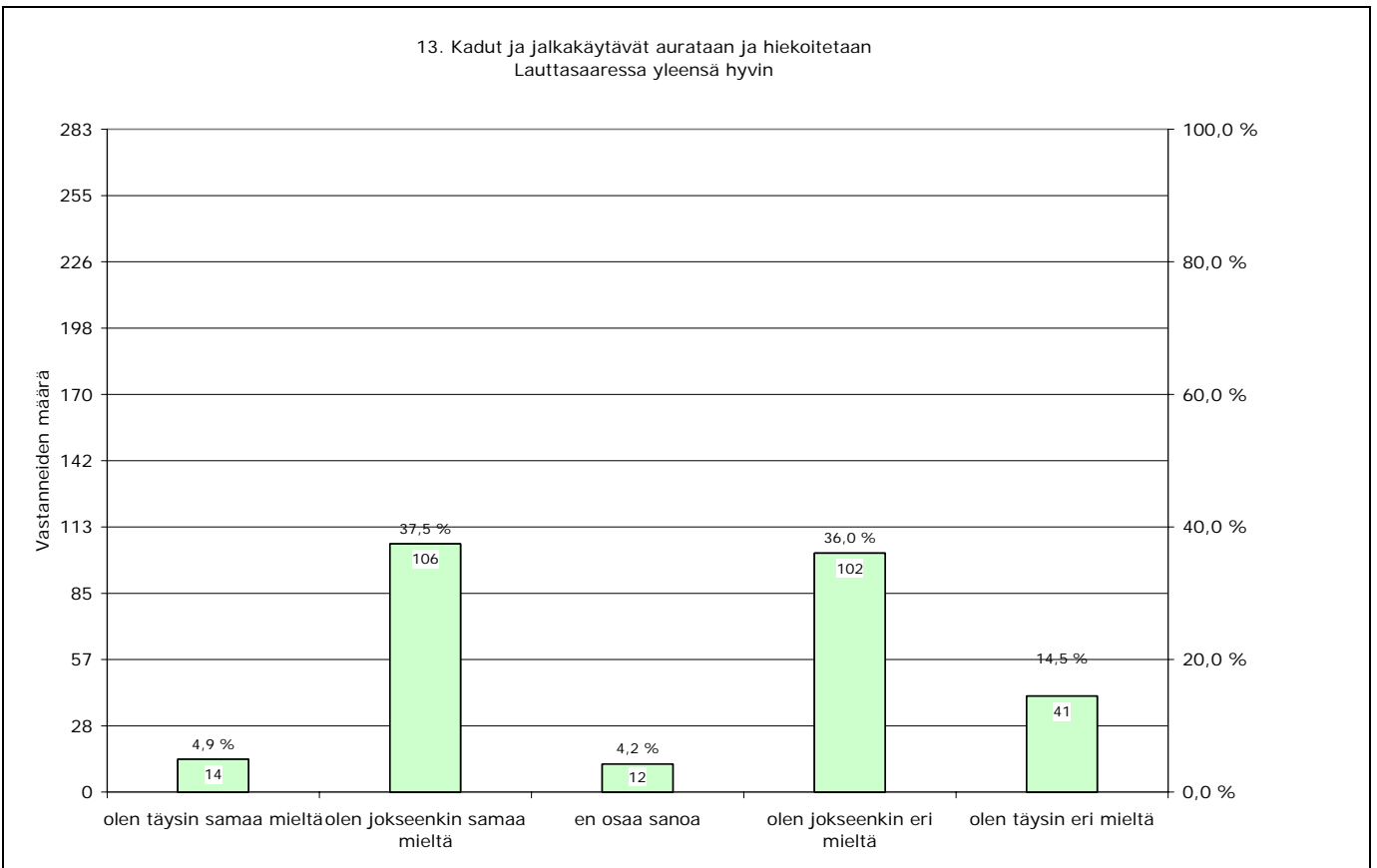
Selvästi epäsiisteimpänä alueena pidettiin Merikylpylän puistoa (Nro 30). Muista alueista roskaisina ja epäsiisteinä alueina pidettiin Myllykalliota (Nro 25), Lauttasaarentietä, Telvanpuistoa (Nro 32), Takaniemenpuistoa (Nro 29) ja Kotkavuorta (Nro 13). Huonosti hoidettua kasvillisuutta arvioitiin olevan eniten Telvanpuistossa, Merikylpylänpuistossa sekä Särkiniemen- ja Veijarivuoren puistoissa (Nro 41). Liian vähän kalusteita koettiin olevan Merikylpylänpuistossa sekä Särkiniemen- ja Veijarivuoren puistoissa.

Katualueilla huonokuntoisimpina pidettiin Vattuniementietä ja Lauttasaarentietä. Vattuniementiellä erityisesti kuivatuksessa oli ongelmia. Kuivatusongelmia oli myös Pajalahdentiellä ja Lauttasaarentiellä. Hyvin suunniteltuna ja toimivana katuna pidettiin Tallbergin puistotietä. Myös Isokaari, Lauttasaarentie, Meripuistotie ja Särkiniementie saivat hyvin ääniä.

Kiireisimmin kunnostusta koettiin tarvitsevan Merikylpylän puiston, Telvanpuiston, Särkiniemen- ja Veijarivuoren puistojen, Takaniemenpuiston, Myllykallion ja Nackapuiston (Nro 3).

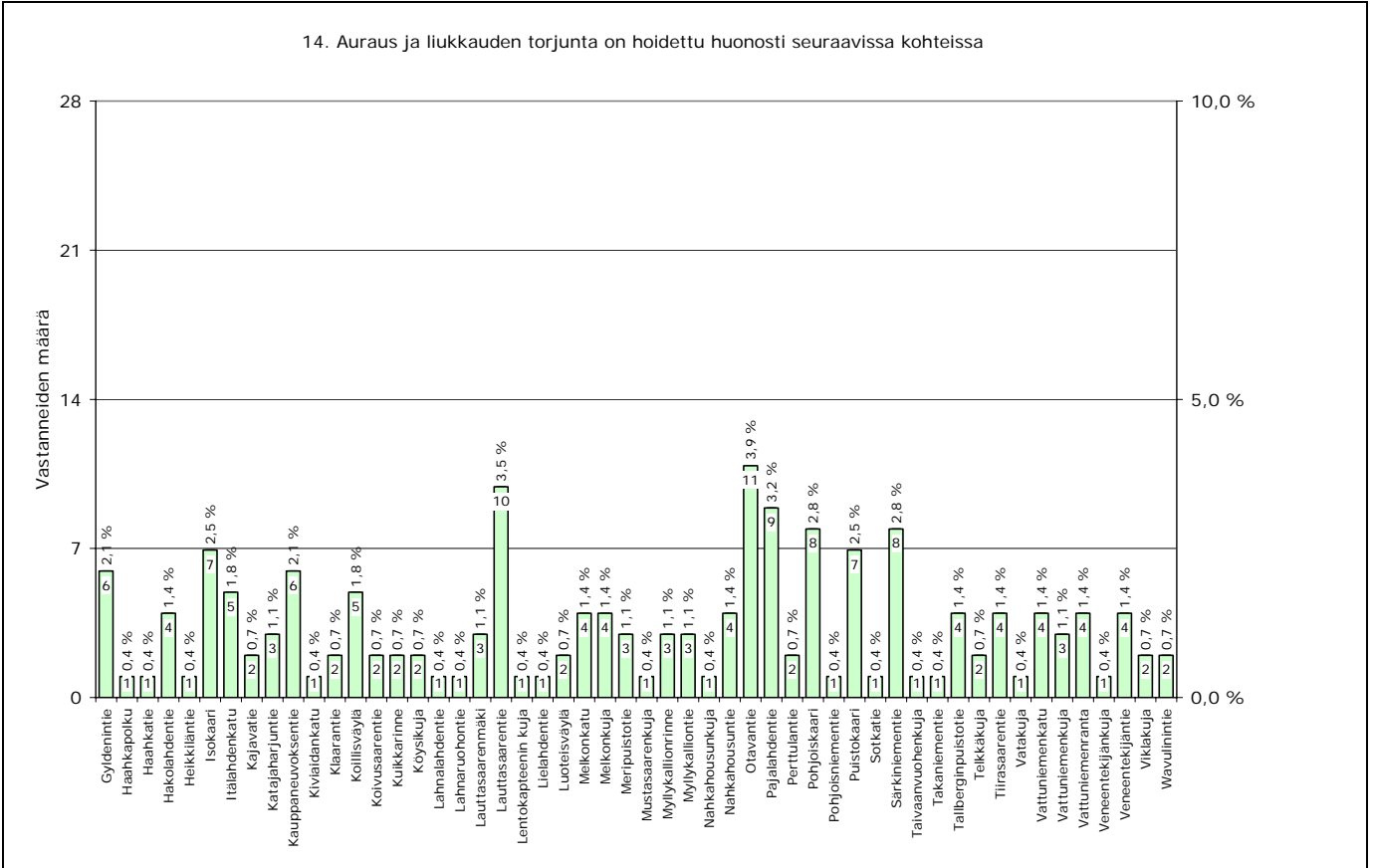


Kaavio 3. Kysymykset 8, 9 ja 12. Rakennusvirasto on huolehtinut yleisistä alueista yleensä hyvin.



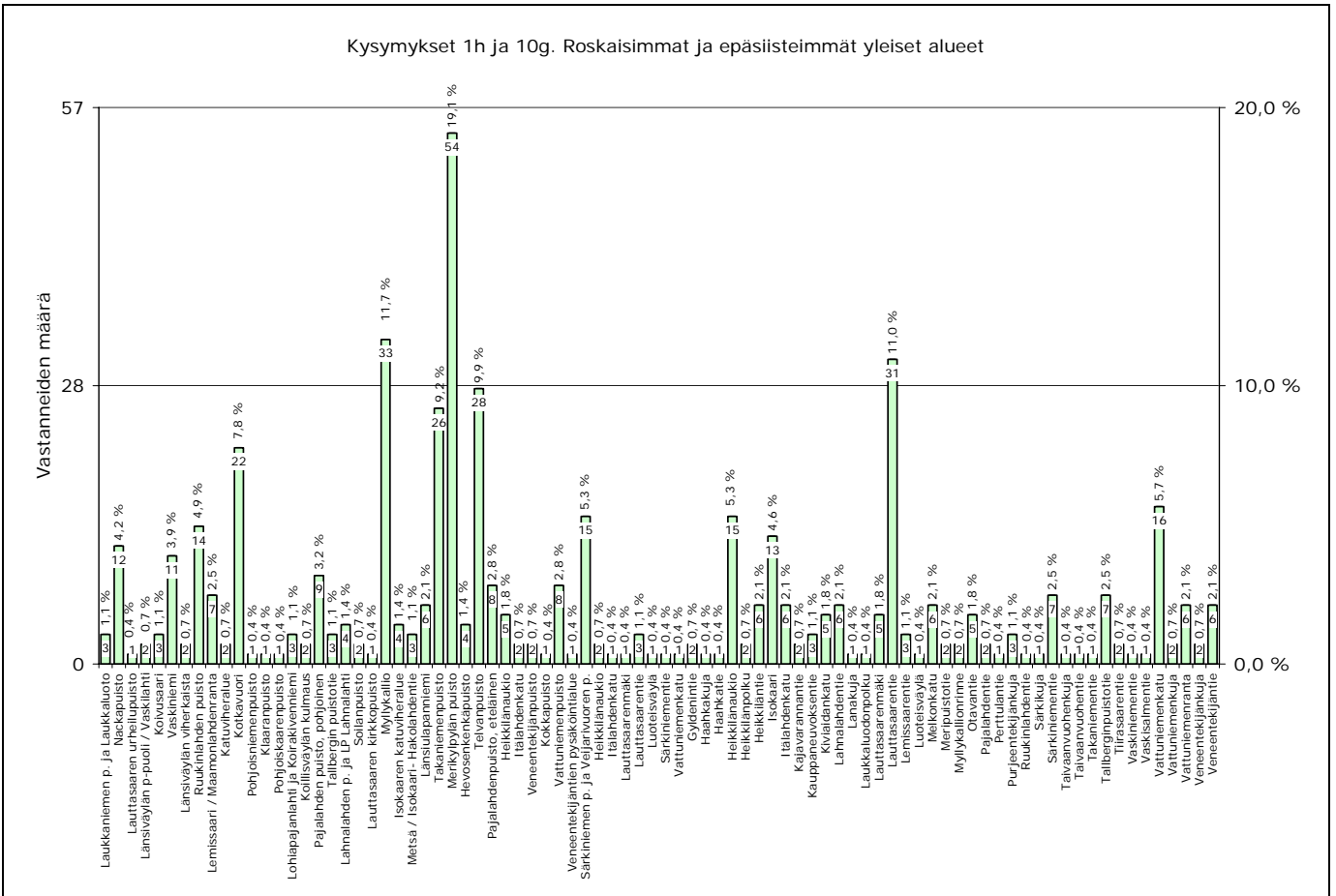
Kaavio 4. Kysymys 13. Kadut ja jalkakäytävä aurataan ja hiekoitetaan Itäkeskuksessa ja Marjanie-
messä yleensä hyvin.

14. Auras ja liukkauden torjunta on hoidettu huonosti seuraavissa kohteissa

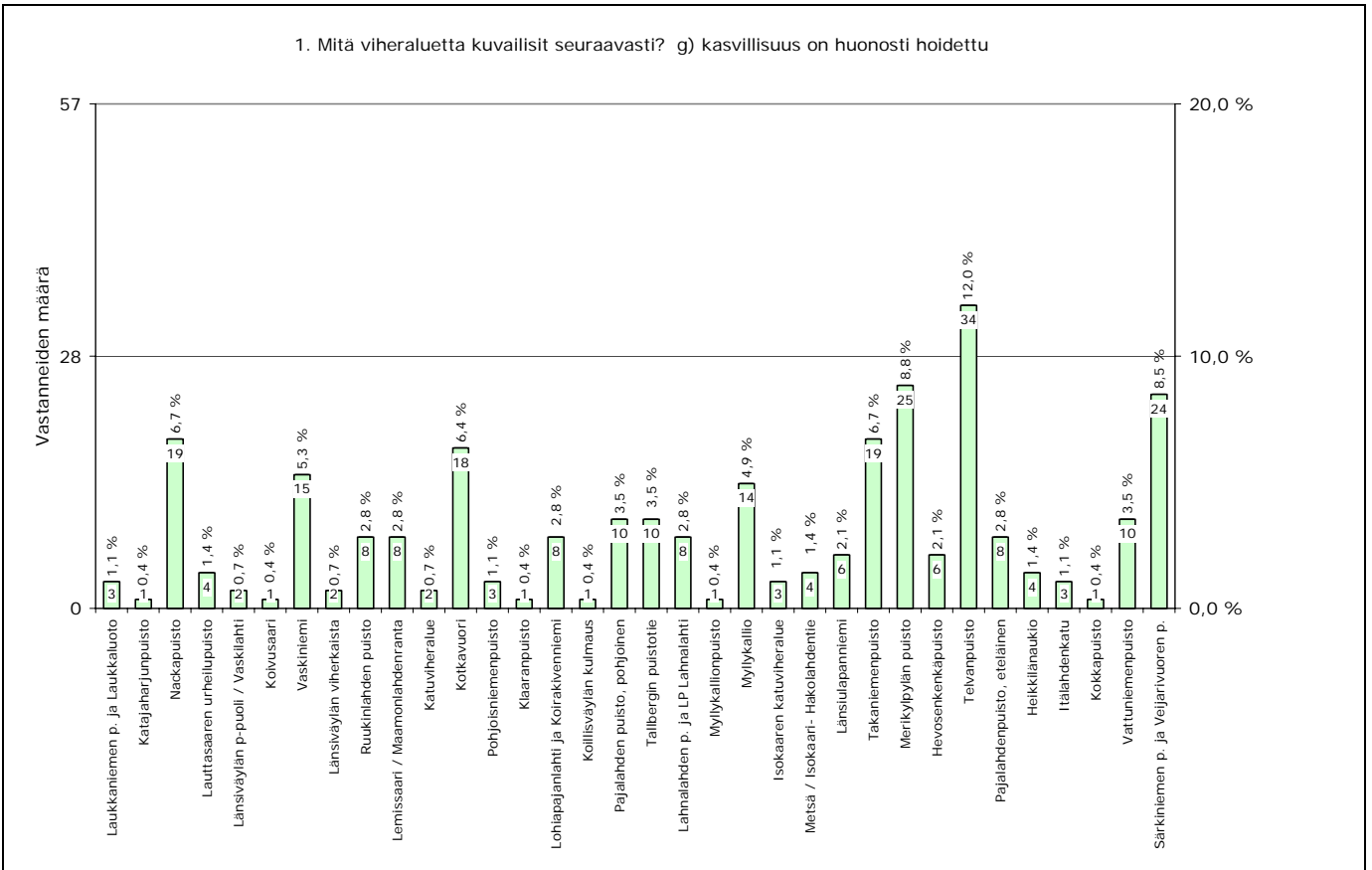


Kaavio 5. Kysymys 14. Auras ja liukkauden torjunta on hoidettu huonosti seuraavissa kohteissa.

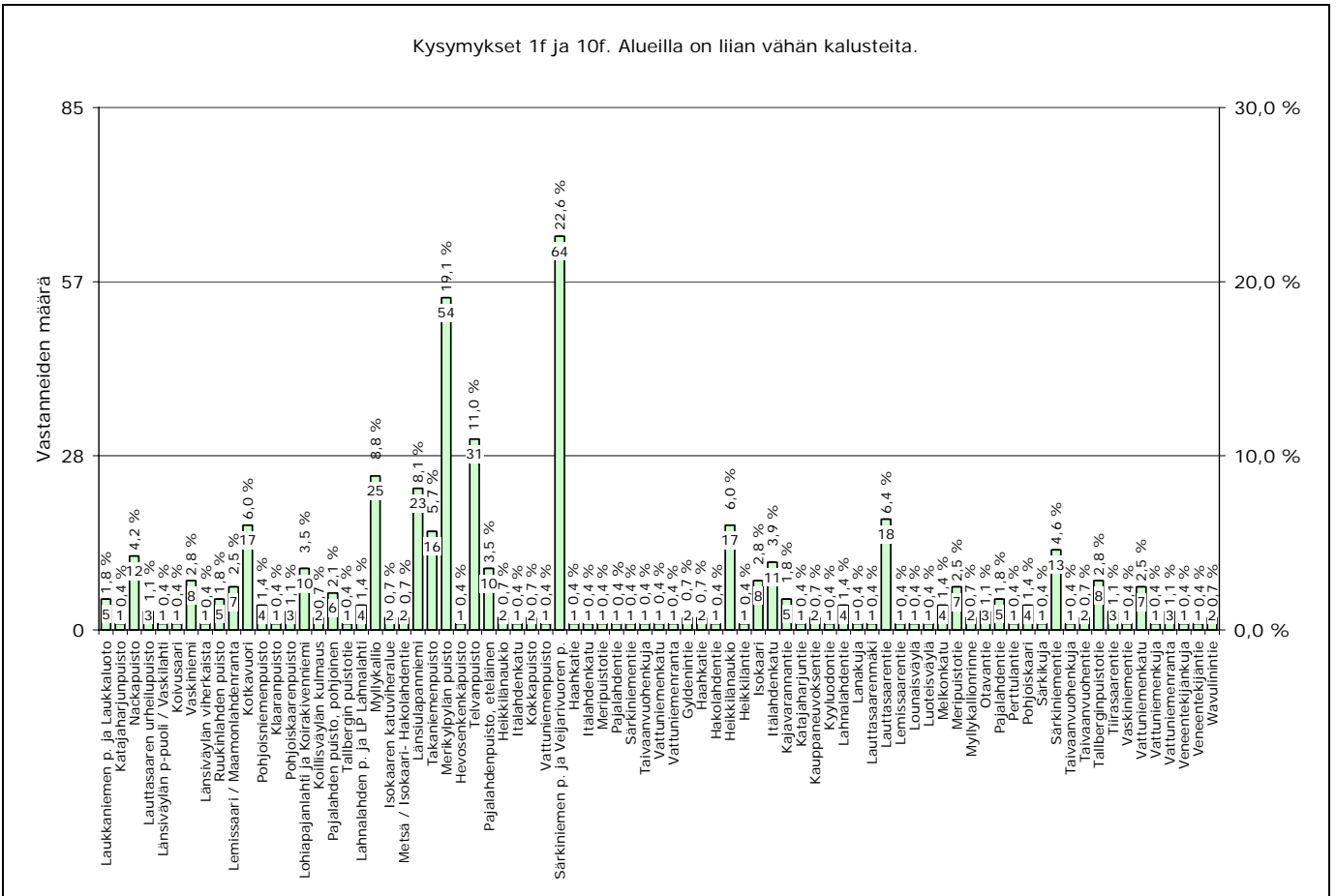
Kysymykset 1h ja 10g. Roskaisimmat ja epäsiisteimmät yleiset alueet



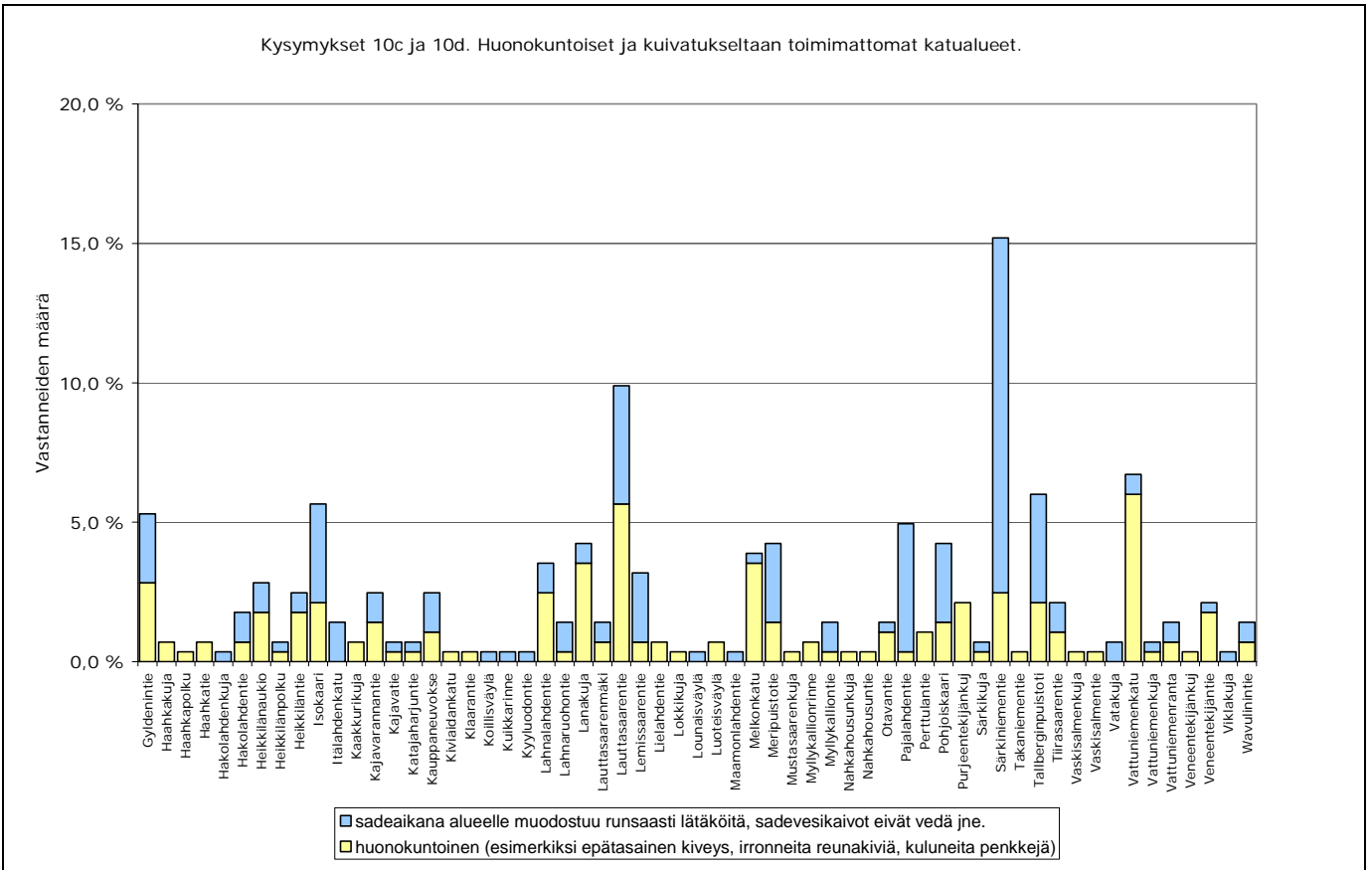
Kaavio 6. Kysymykset 1h ja 10g. Roskaisimmat ja epäsiisteimmät yleiset alueet.



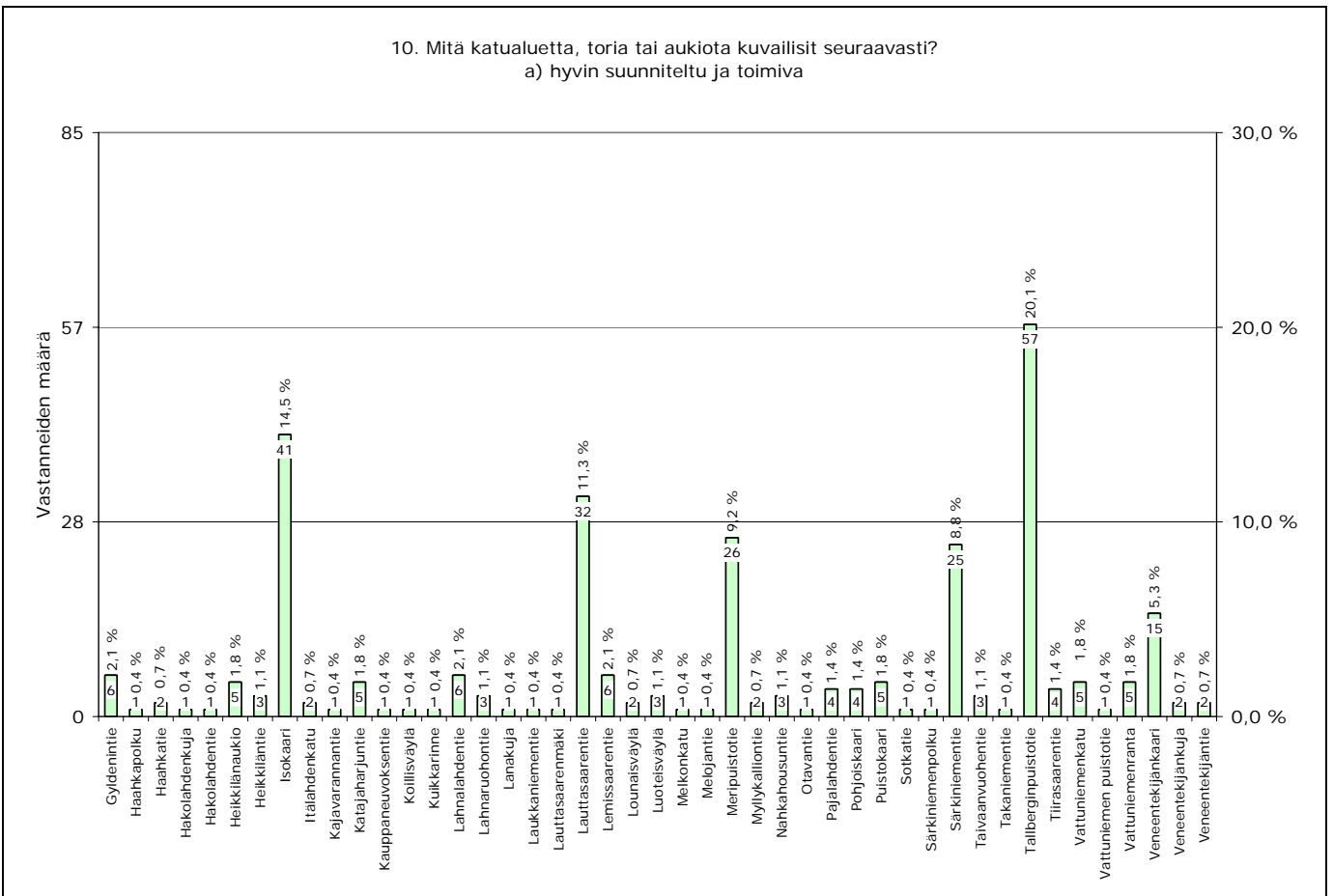
Kaavio 7. Kysymys 1g. Huonosti hoidettu kasvillisuus.



Kaavio 8. Kysymykset 1f ja 10f. Alueilla on liian vähän kalusteita.

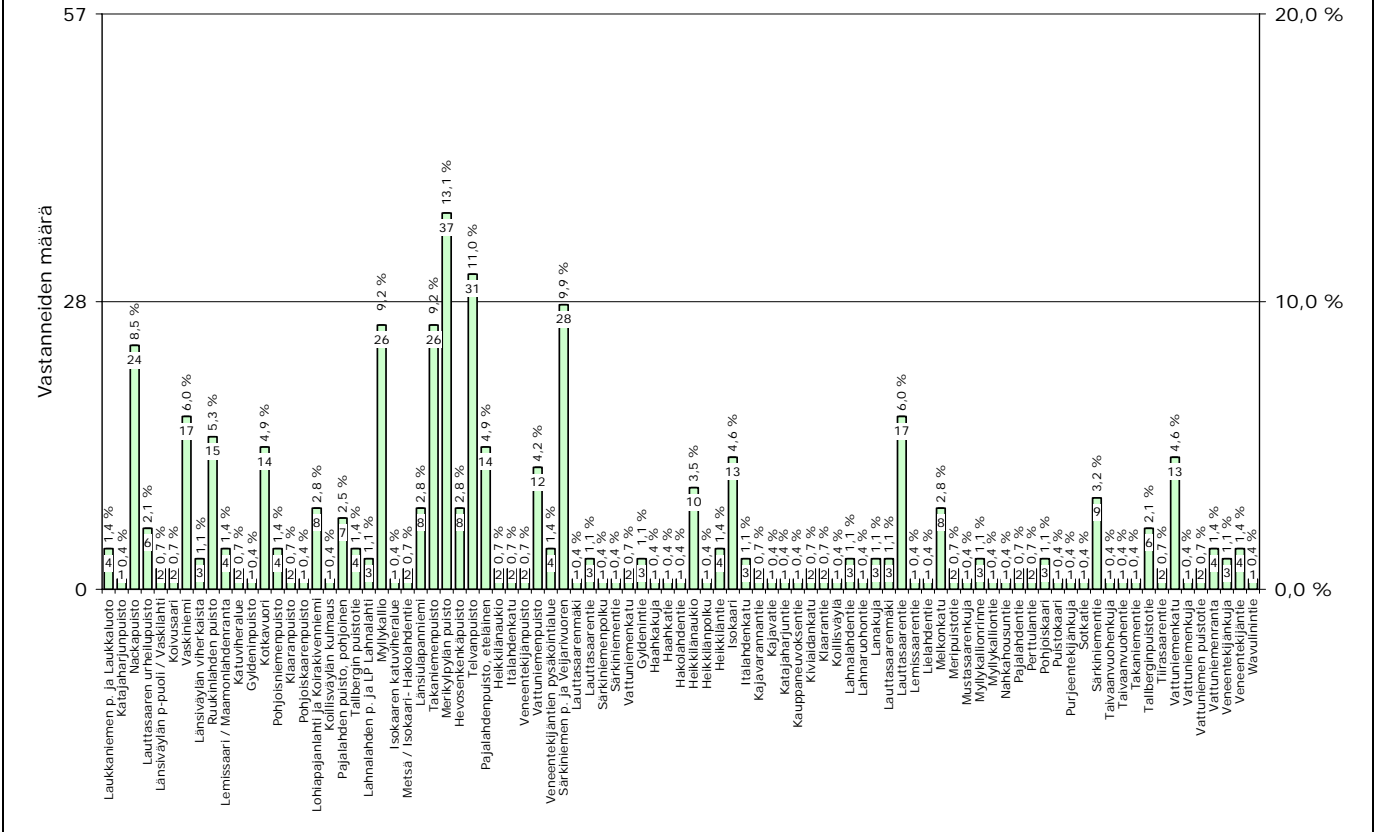


Kaavio 9. Kysymykset 10c ja 10d. Huonokuntoiset ja kuivatukseltaan toimimattomat katualueet.



Kaavio 10. Kysymys 10a. Hyvin suunniteltu ja toimiva katualue.

Kysymykset 5 ja 11. Kiireisimmin kunnostusta ja hoitotoimenpiteitä vaativat kohteet.



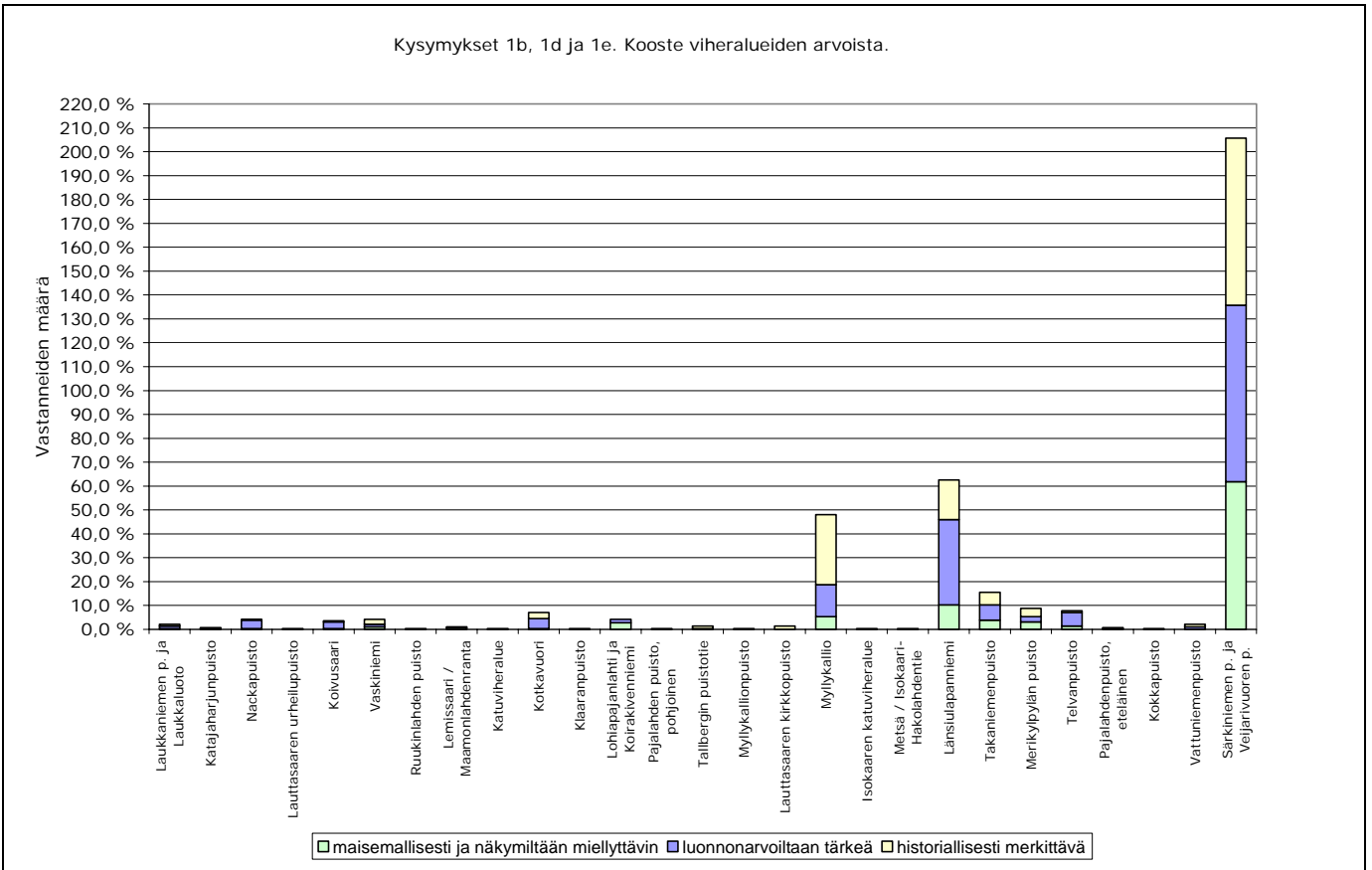
Kaavio 11. Kysymykset 5 ja 11. Kiireisimmin kunnostusta ja hoitotoimenpiteitä vaativat kohteet.

2.3 Alueiden arvottaminen

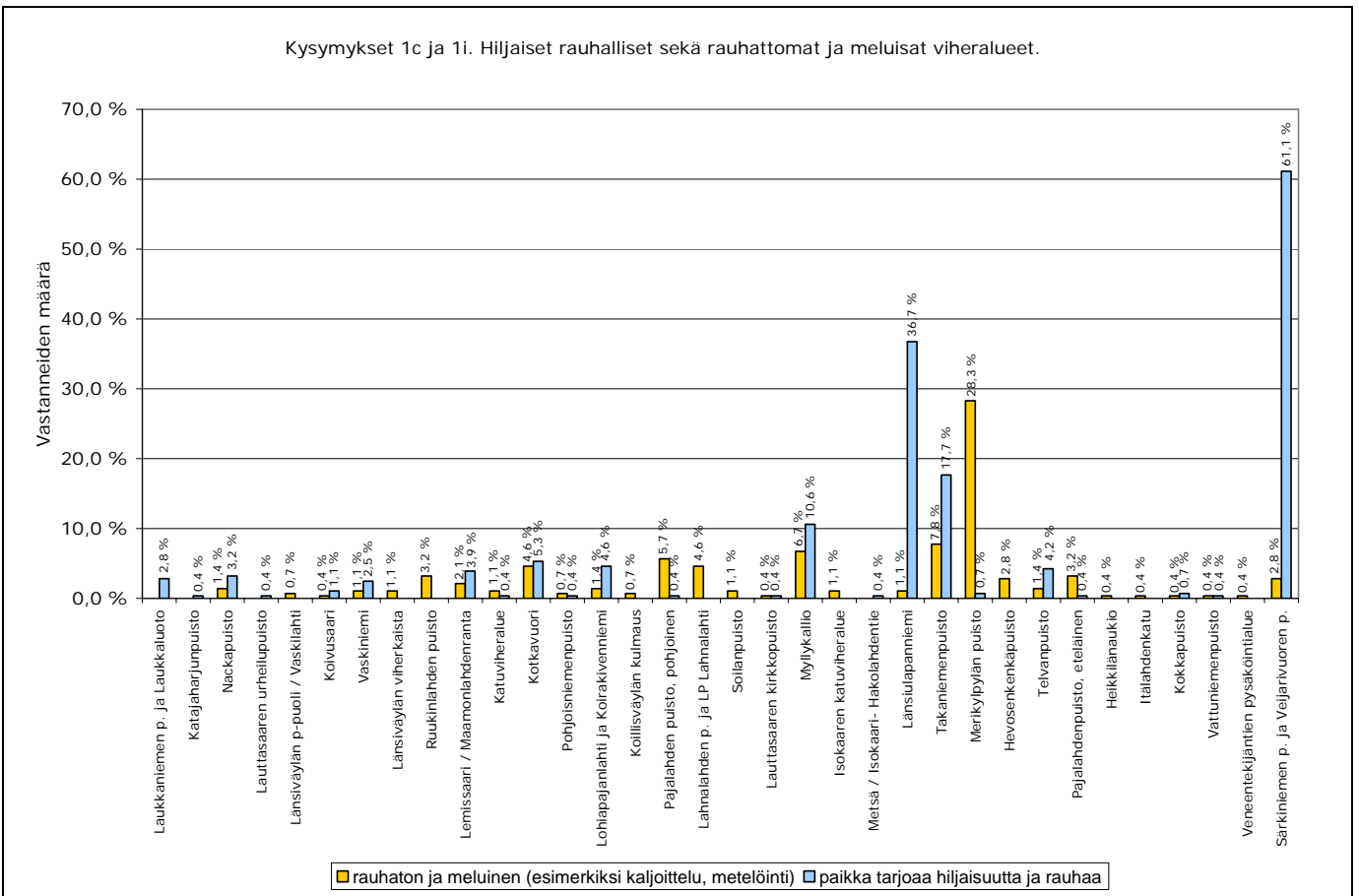
Sekä luonnonarvoiltaan, maisemalta ja näkymiltään että historiallisesti arvokkaimpana alueena pidettiin Särkiniemen- ja Veijarivuoren puistoja (Nro 41). Myllykallio (Nro 25) ja Länsiulapanniemi (Nro 28) nimettiin myös useasti. Särkiniemen- ja Veijarivuoren puistoja sekä Länsiulapanniemeä pidettiin paikkoina, jotka tarjoavat hiljaisuutta ja rauhaa. Rauhattomana ja meluisena Merikyöpylänpuistoa.

Luonnonalueisiin liittyen kysyttiin myös pitäisikö metsiin jättää nykyistä enemmän lahoppua ja tiheikköjä. Niukka enemmistö (44,1 %) oli väitteestä eri mieltä. Samaa mieltä väitteen kanssa oli 43,1%.

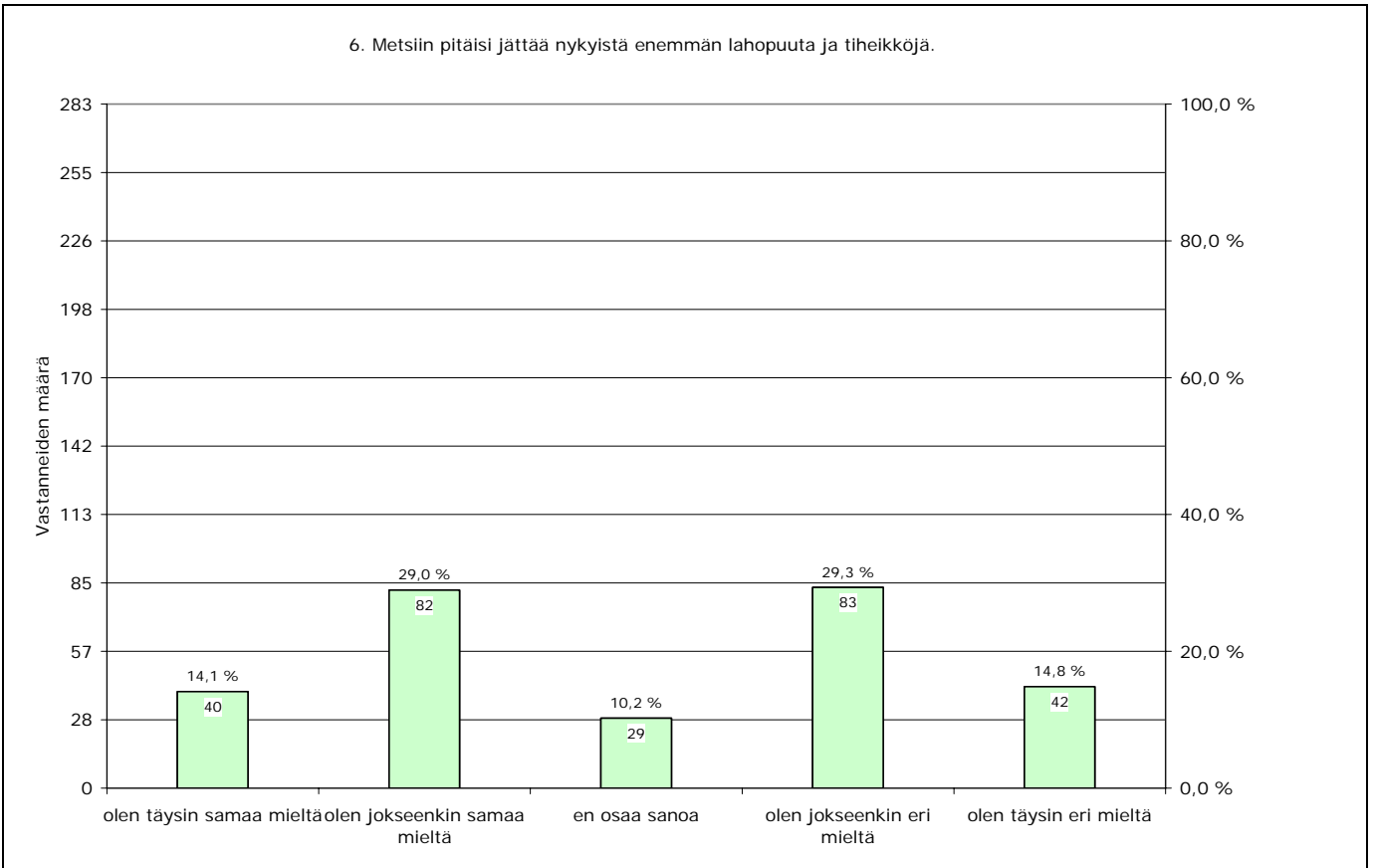
Lauttasaaren "helmenä" haluttaisiin kehittää Särkiniemen- ja Veijarivuoren puistoja. Myös Merikyöpylänpuisto sai usean äänen.



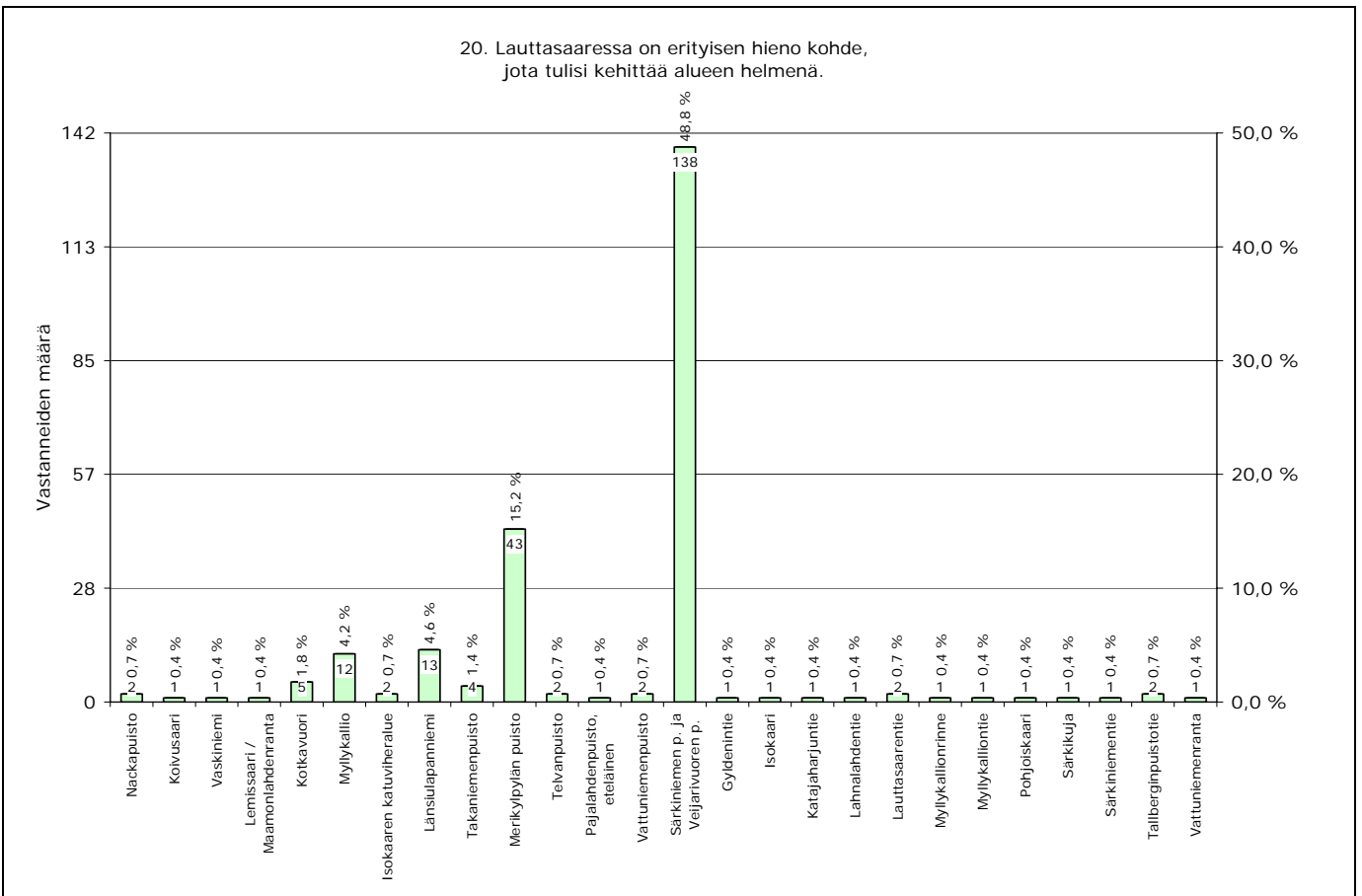
Kaavio 12. Kysymykset 1b, 1d ja 1e. Kooste viheralueiden arvoista.



Kaavio 13. Kysymykset 1c ja 1i. Hiljaiset rauhalliset sekä rauhattomat ja meluisat viherialueet.



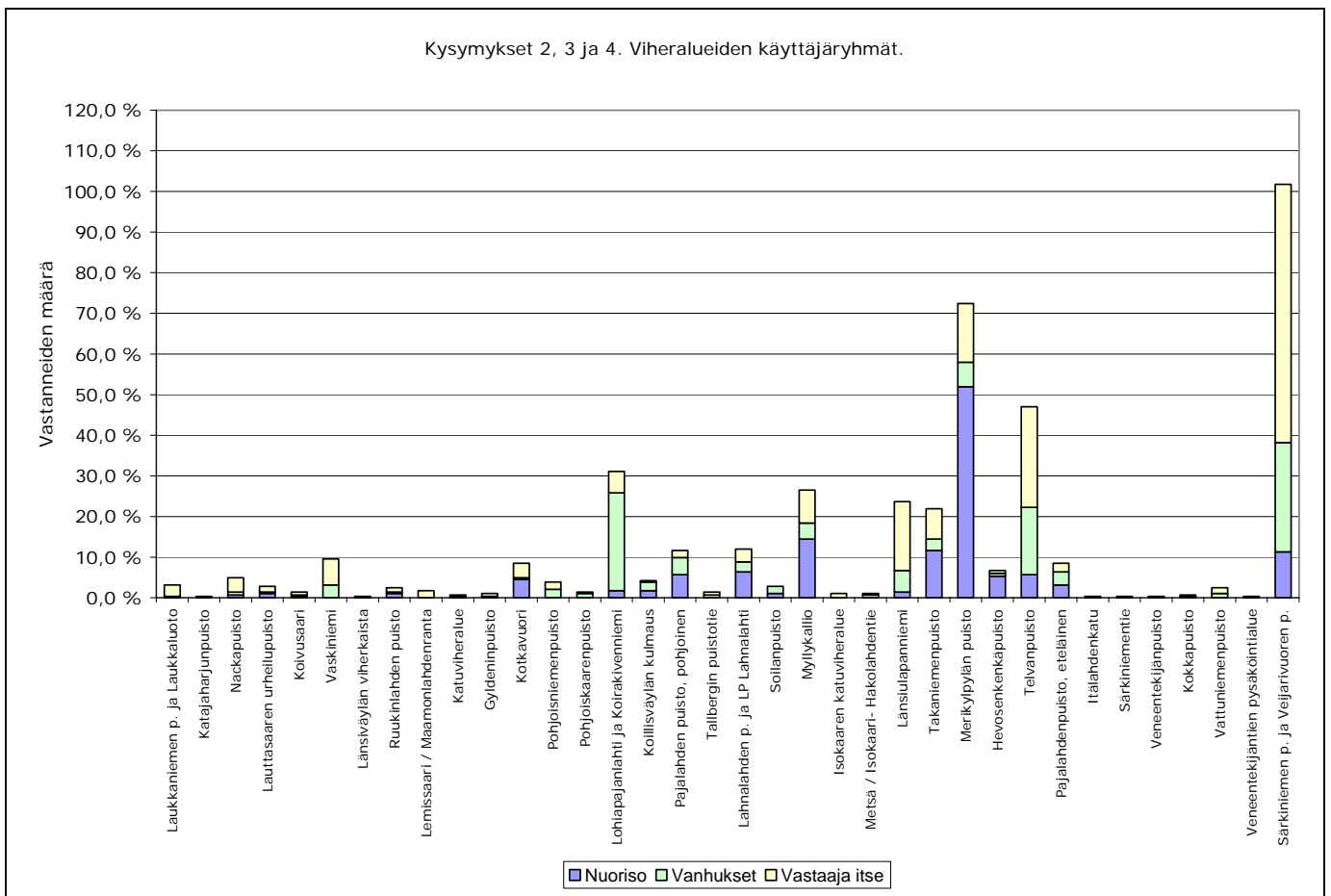
Kaavio 14. Kysymys 6. Metsiin pitäisi jättää nykyistä enemmän lahoppuuta ja tiheikköjä.



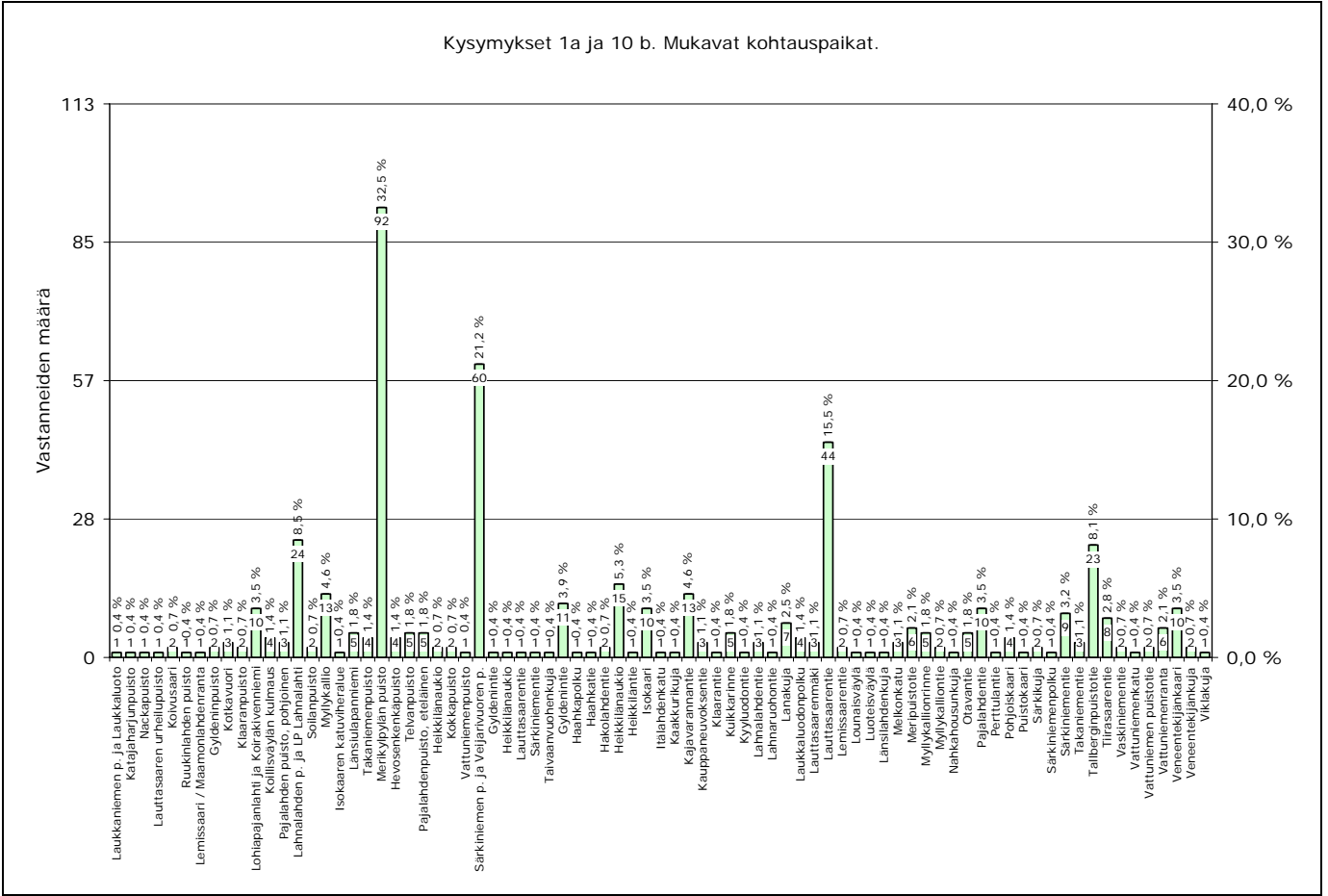
Kaavio 15. Kysymys 20. Erityisen hieno kohde, jota tulisi kehittää alueen helmenä.

2.4 Alueiden käyttö

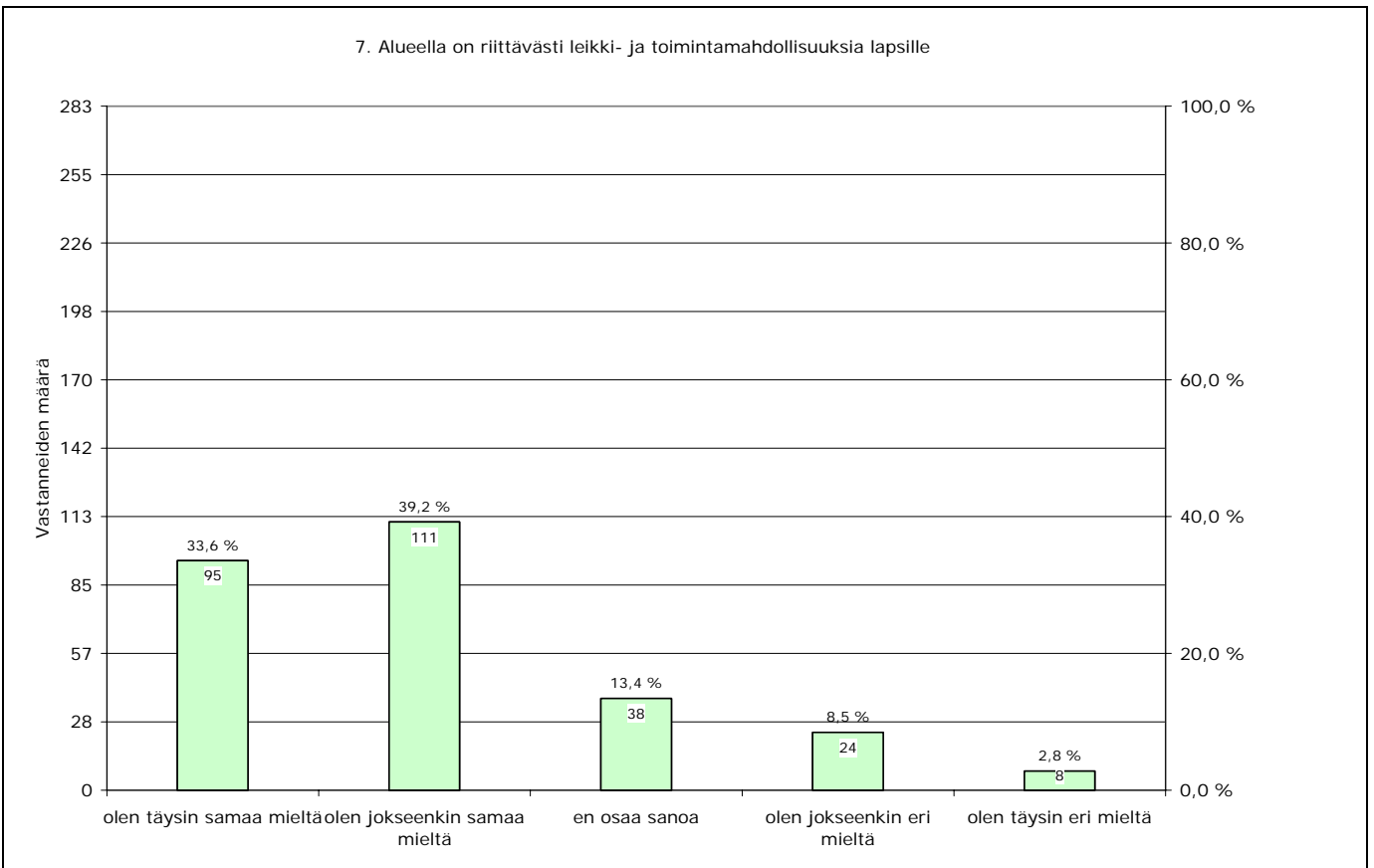
Kyselyyn vastanneet käyttivät itse eniten Särkiniemen- ja Veijarivuoren puistoja (Nro 41). Myös vanhukset ulkoilevat alueella. Lisäksi vanhusten sanottiin ulkoilevan Lohiapajanlahden ja Koirakivenniemen ympäristössä (Nro17). Nuorison sen sijaan mainittiin käyttävän eniten Merikyöpylänpuistoa (Nro 30). Mukavina kohtauspaikkoina pidettiin Merikyöpylänpuistoa, Särkiniemen- ja Veijarivuoren puistoja sekä Lauttasaarentietä. 72,8 % vastanneista oli sitä mieltä, että alueella on riittävästi leikki- ja toimintamahdollisuuksia lapsille.



Kaavio 16. Kysymykset 2, 3 ja 4. Viheralueiden käyttäjäryhmät.



Kaavio 17. Kysymykset 1a ja 10 b. Mukavat kohtaushaikat.

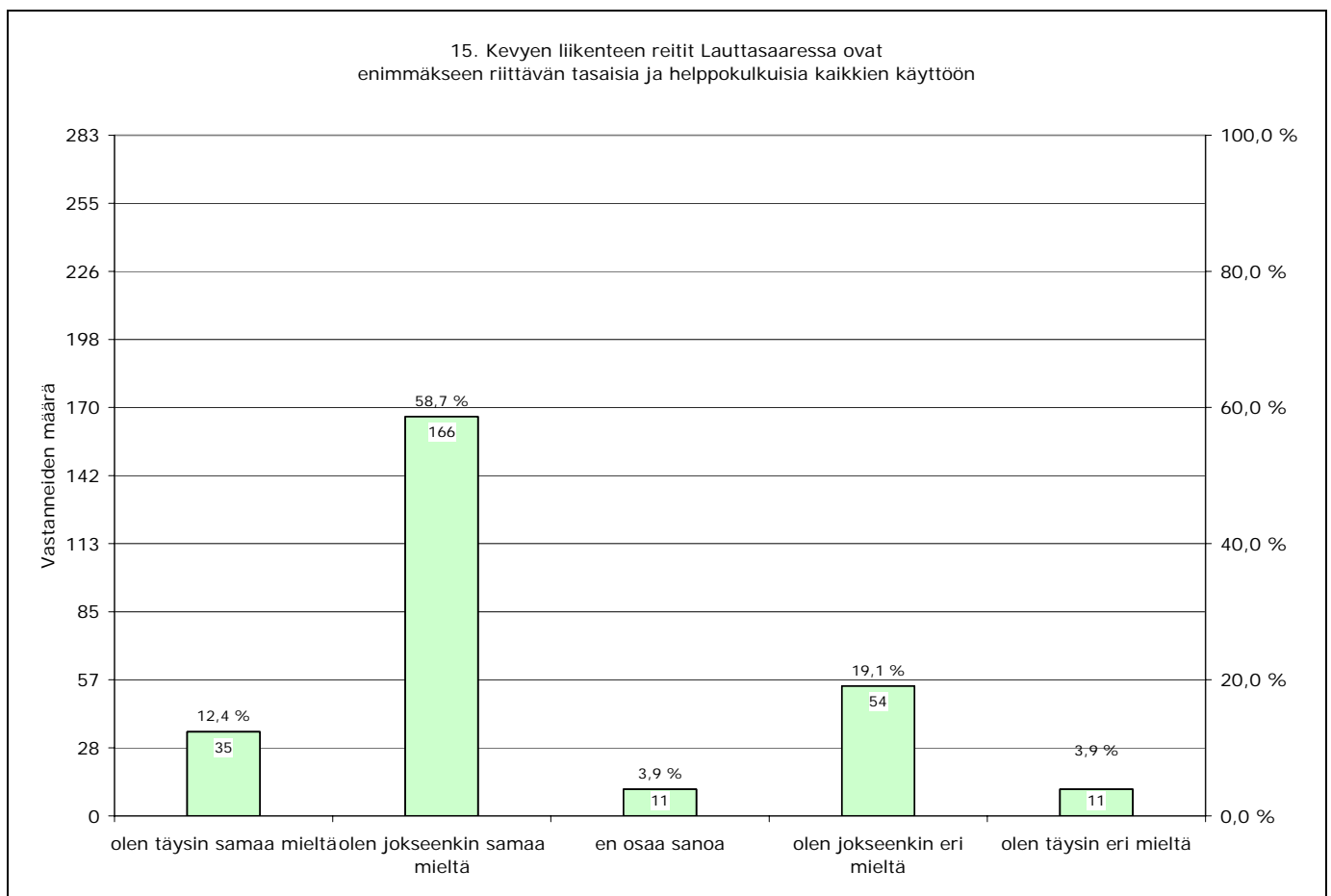


Kaavio 18. Kysymys 7. Alueella on riittävästi leikki- ja toimintamahdollisuuksia lapsille.

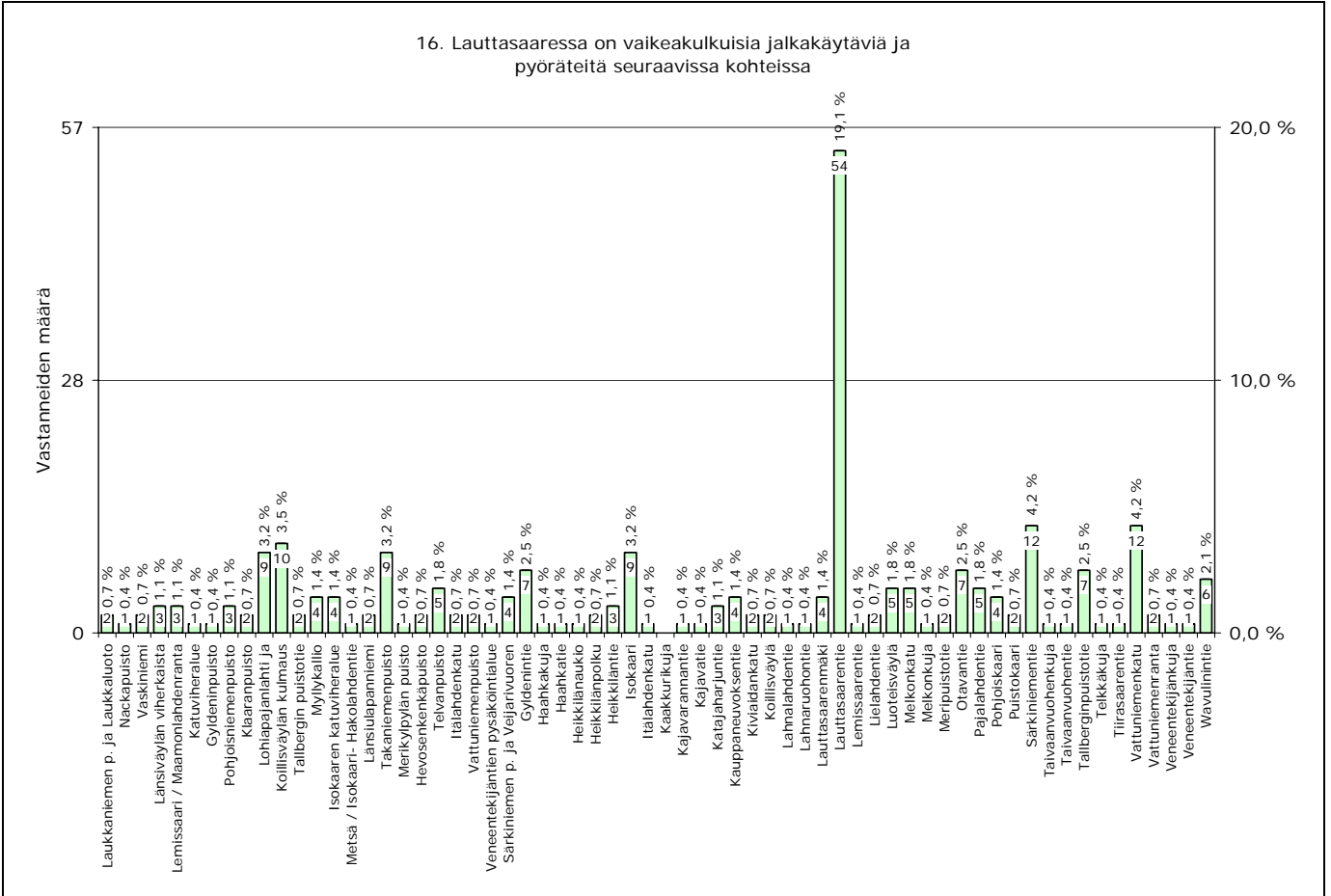
2.5 Esteettömyys ja turvallisuus

Vastanneista 71,1 % mielestä Lauttasaaren reitistöt olivat enimmäkseen riittävän esteettömiä. Selvästi eniten ongelmia oli havaittu Lauttasaarentiellä. Alueella liikkumisen koetaan myös olevan erittäin turvallista (92,6 %). Turvattomaksi alueeksi nimettiin Lauttasaarentie. Monet nimeävät turvattomuuden syyksi ajonopeudet, polkupyörien ja jalankulkijoiden liikkuminen samalla kaapealla uralla. Lisäksi turvattomuutta aiheuttavat häiriökäyttäytyminen ja huono valaistus. Alueella koetaan liikkuvan pimeän aikana vähän ihmisiä ja toimistorakentamisen alueet koetaan kolkkoina.

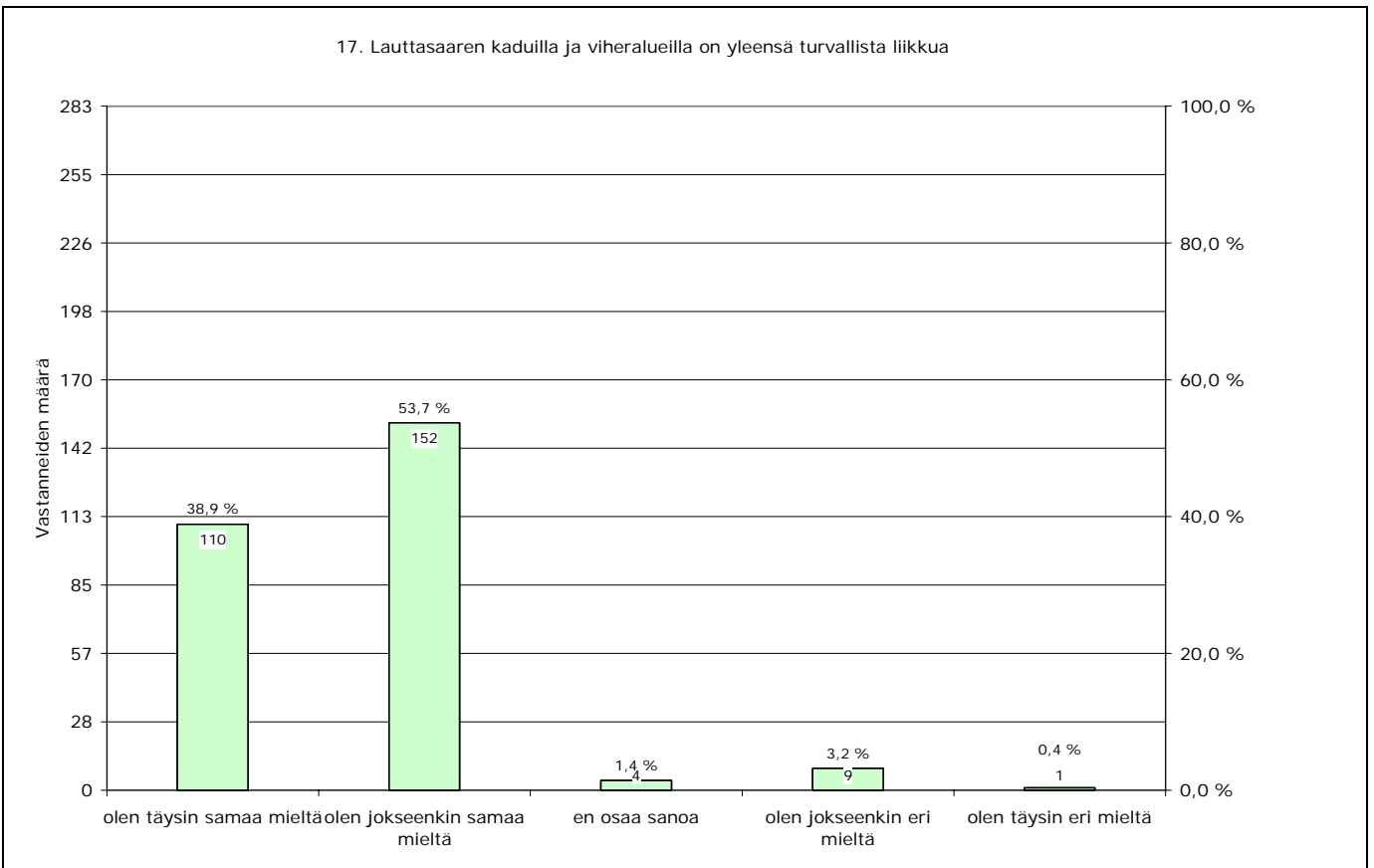
Valaistuksen koettiin olevan riittämätön Särkiniemen- ja Veijarivuoren puistoissa (Nro 41), Takaniemenpuistossa (Nro 29), Länsiulapanniemessä (Nro 28) ja Merikylpylän puistossa (Nro 30) Myllykalliolla (Nro 25) ja Telvanpuistossa (Nro 32). Erityisesti Isokaarella koettiin olevan heikko näkyvyys.



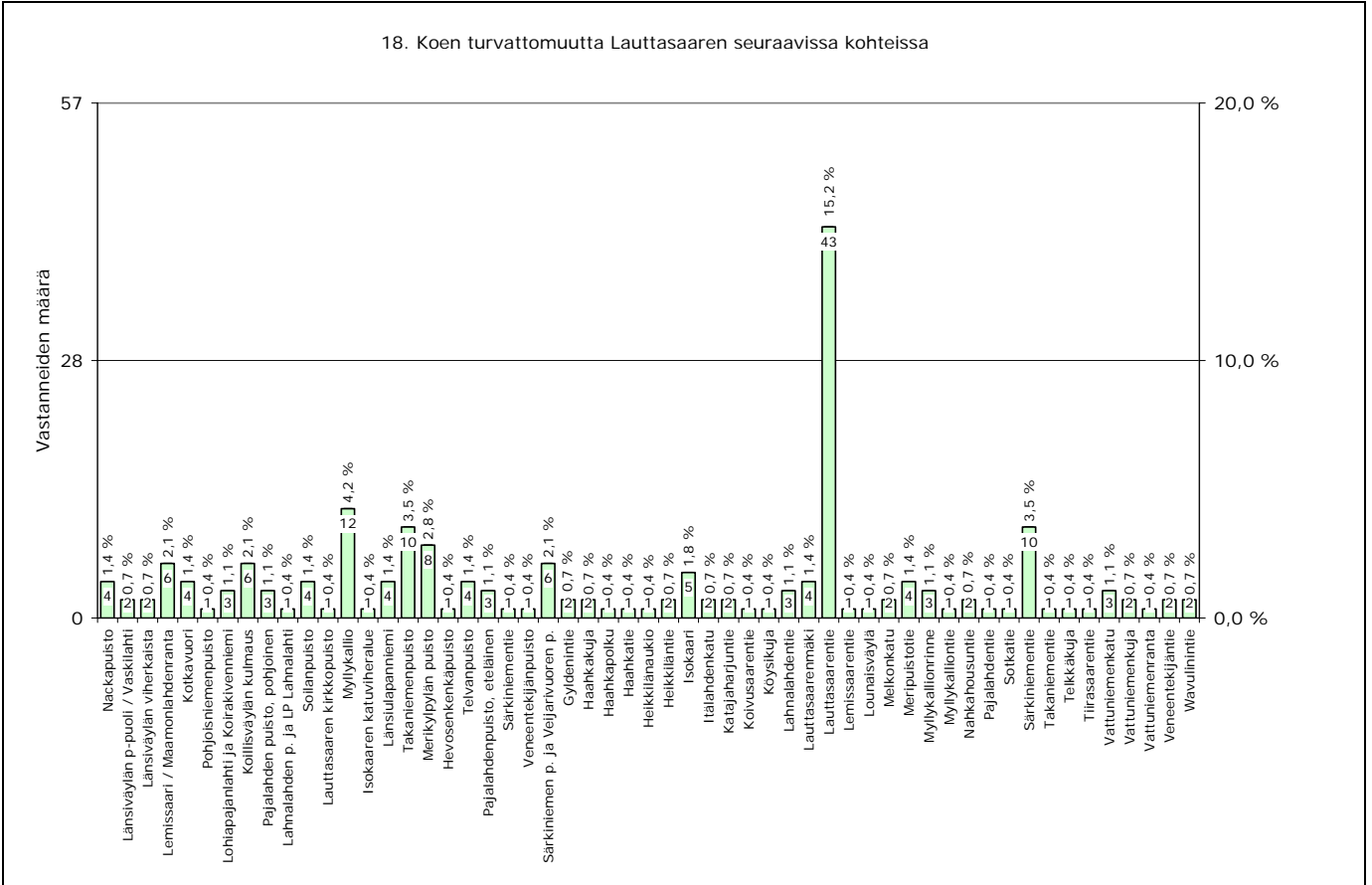
Kaavio 19. Kysymys 15. Kevyen liikenteen reitit ovat enimmäkseen riittävän esteettömiä.



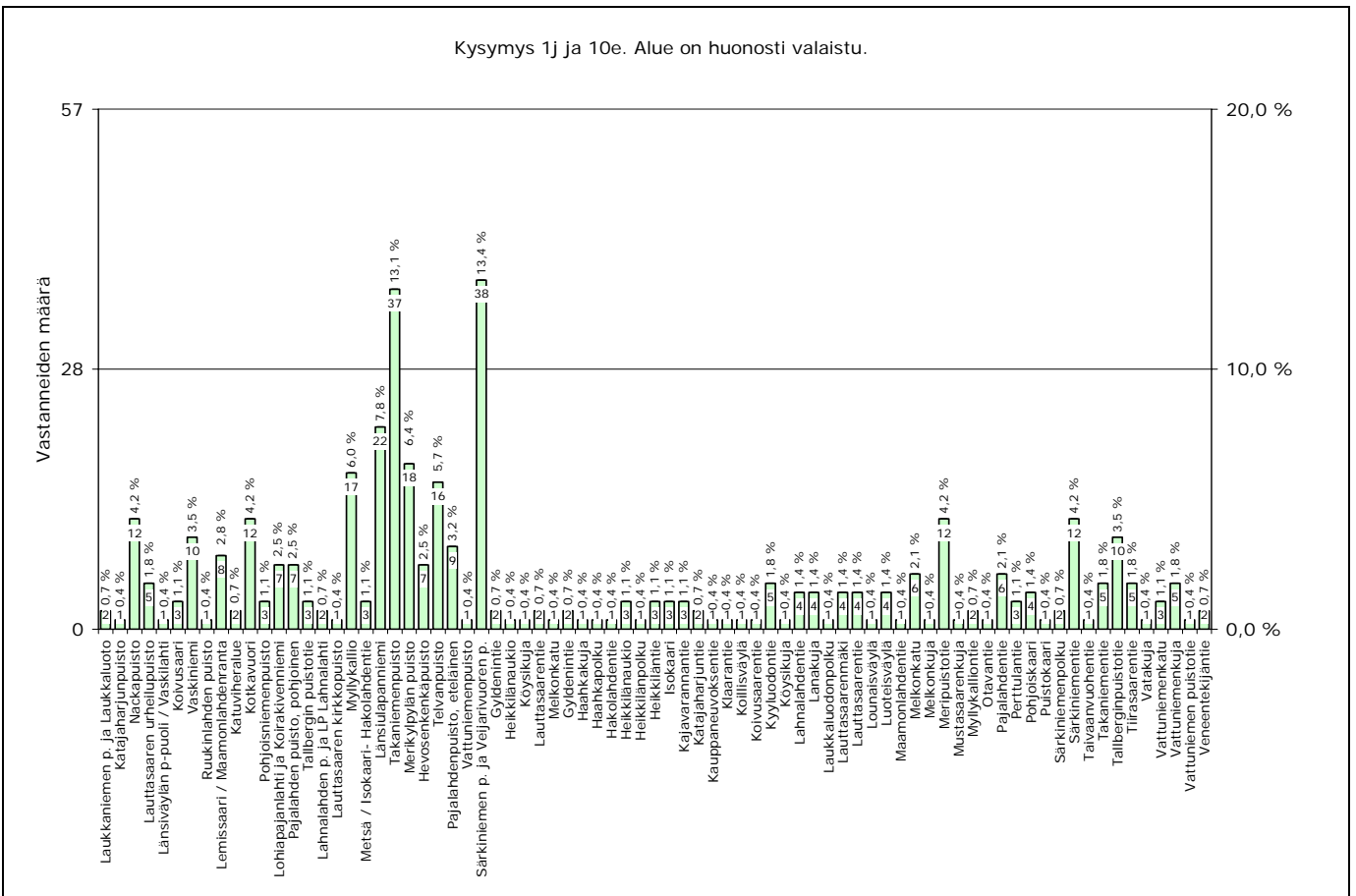
Kaavio 20. Kysymys 16. Vaikeakulkuisia jalkakäytäviä ja pyöräteitä on seuraavissa kohteissa.



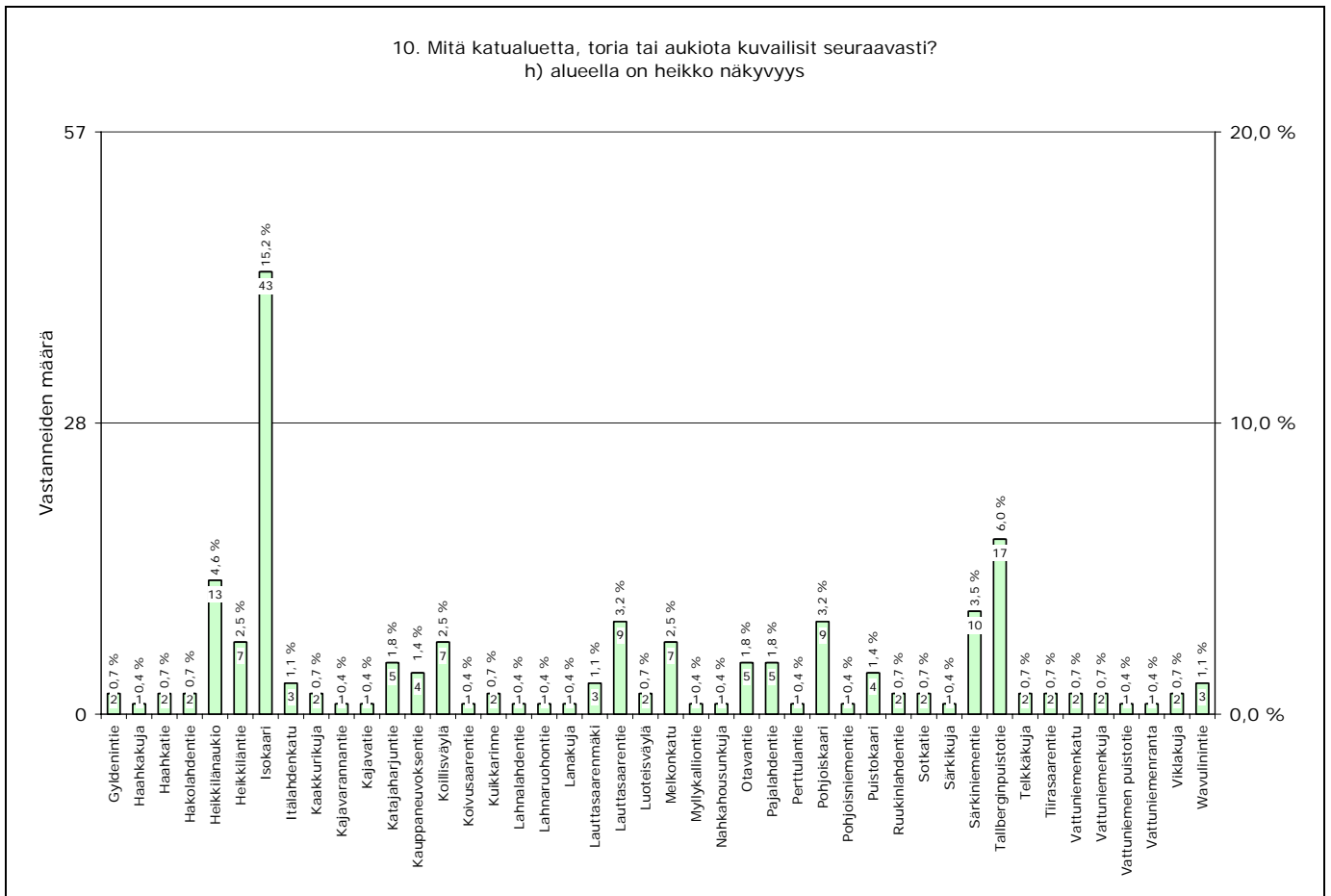
Kaavio 21. Kysymys 17. Alueella on yleensä turvallista liikkua.



Kaavio 22. Kysymys 18. Turvattomuutta koetaan seuraavissa kohteissa.



Kaavio 23. Kysymys 1j ja 10e. Alue on huonosti valaistu.



Kaavio 24. Kysymys 9h. Alueella on heikko näkyvyys.

3 DIGIUMKYSELY

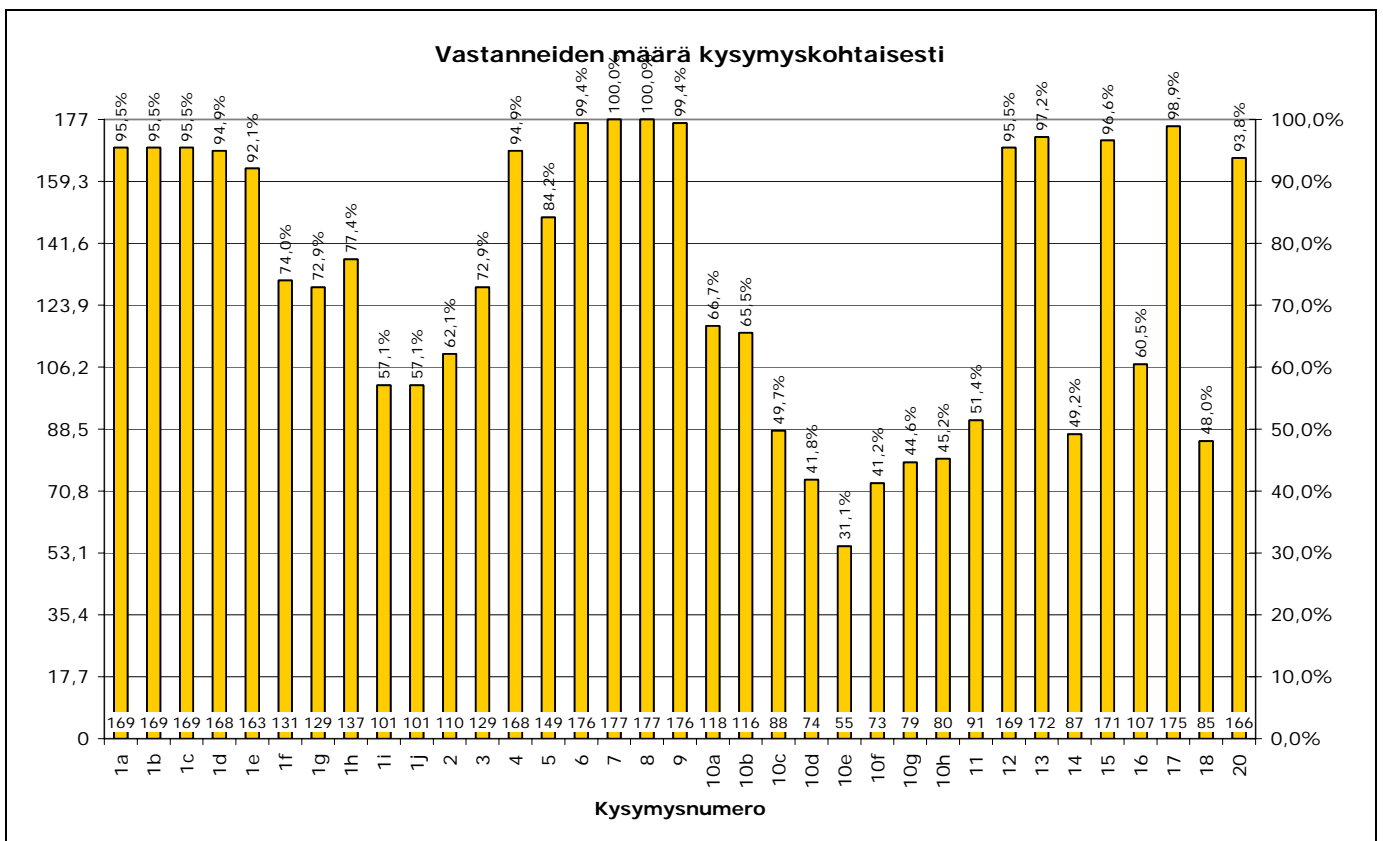
Lauttasaaren Digium-kysely tehtiin Internetin välityksellä Rakennusviraston Internet-sivuilla kevään 2007 aikana. Samaan aikaan tehtiin vastaava kysely myös otantana, jonka tulokset käsiteltiin erikseen, kohdassa 2. Digium-kyselyyn saatiin vastauksia 177 kappaletta.

Kysely muodostui samoista osioista ja kysymyksistä kuin otantana lähetetty paperikysely. Digium-kyselyssä ei ollut mahdollista vastata kysymyksiin millä tahansa numerolla, joten "virheellisiä" vastauksia ei tullut.

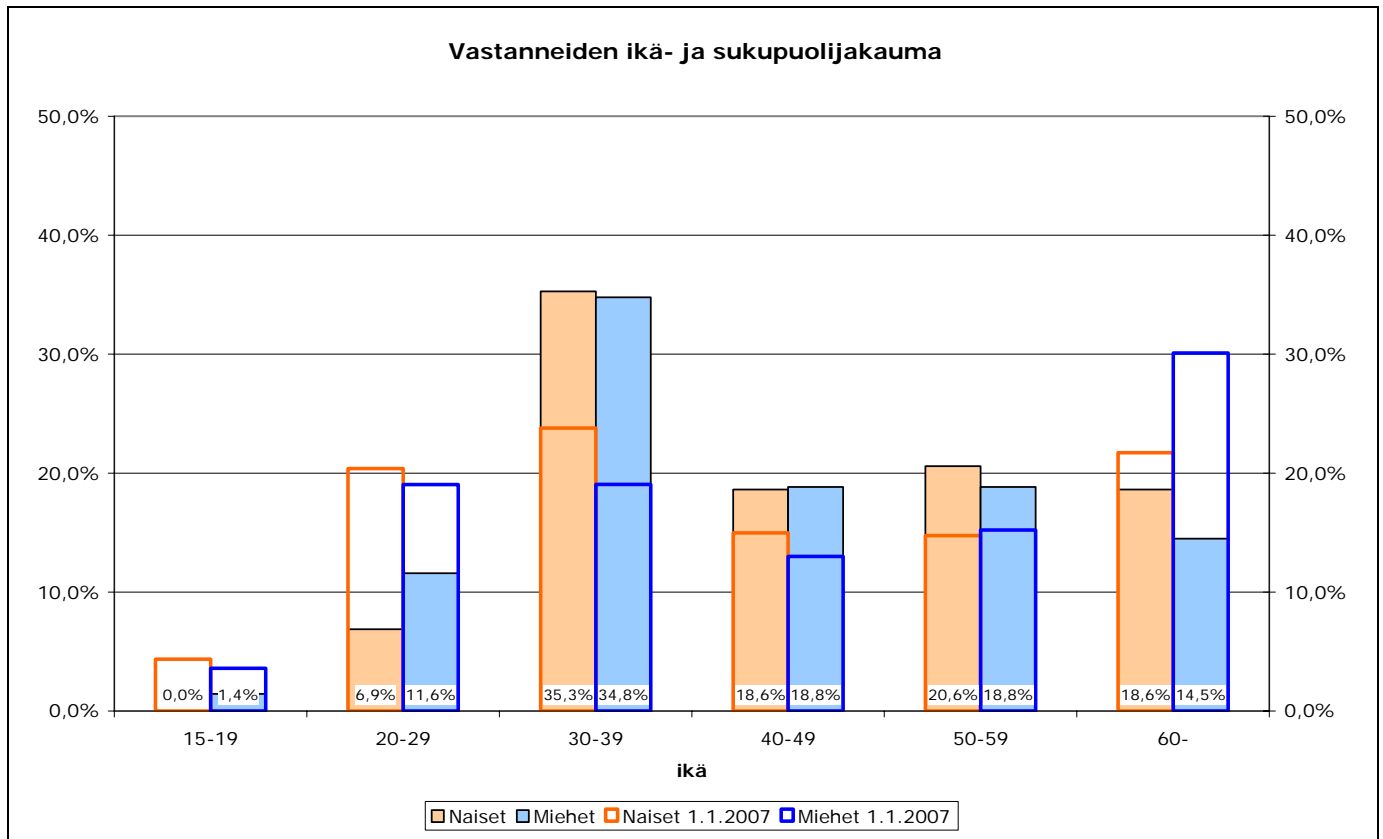
Eniten (yli 95 %) vastattiin kysymyksiin 1a-c, 6-9, 12-13, 15, 17 ja 20. Vähiten (30–50 %) vastattiin kysymyksiin 10c-h, 14 ja 18. Vastausprosentista käy ilmi, että viheralueita koskeviin kysymyksiin vastattiin enemmän kuin katu-, aukio tai torialueita koskeviin kysymyksiin.

3.1 Taustatiedot

Kyselyyn vastanneista 57,6 % oli naisia ja 40,0 % miehiä, mikä vastaa otantakyselyn jakaumaa, mutta eroaa jonkin verran tilastollisesta jakaumasta. Digium-kyselyllä on tavoitettu erityisen hyvin 30-59-vuotiaat.



Kaavio 25. Vastanneiden määrä kysymyskohtaisesti.



Kaavio 26. Vastanneiden ikä- ja sukupuolijakauma suhteessa alueen tilastollisiin väestösuhteisiin 1.1.2007.

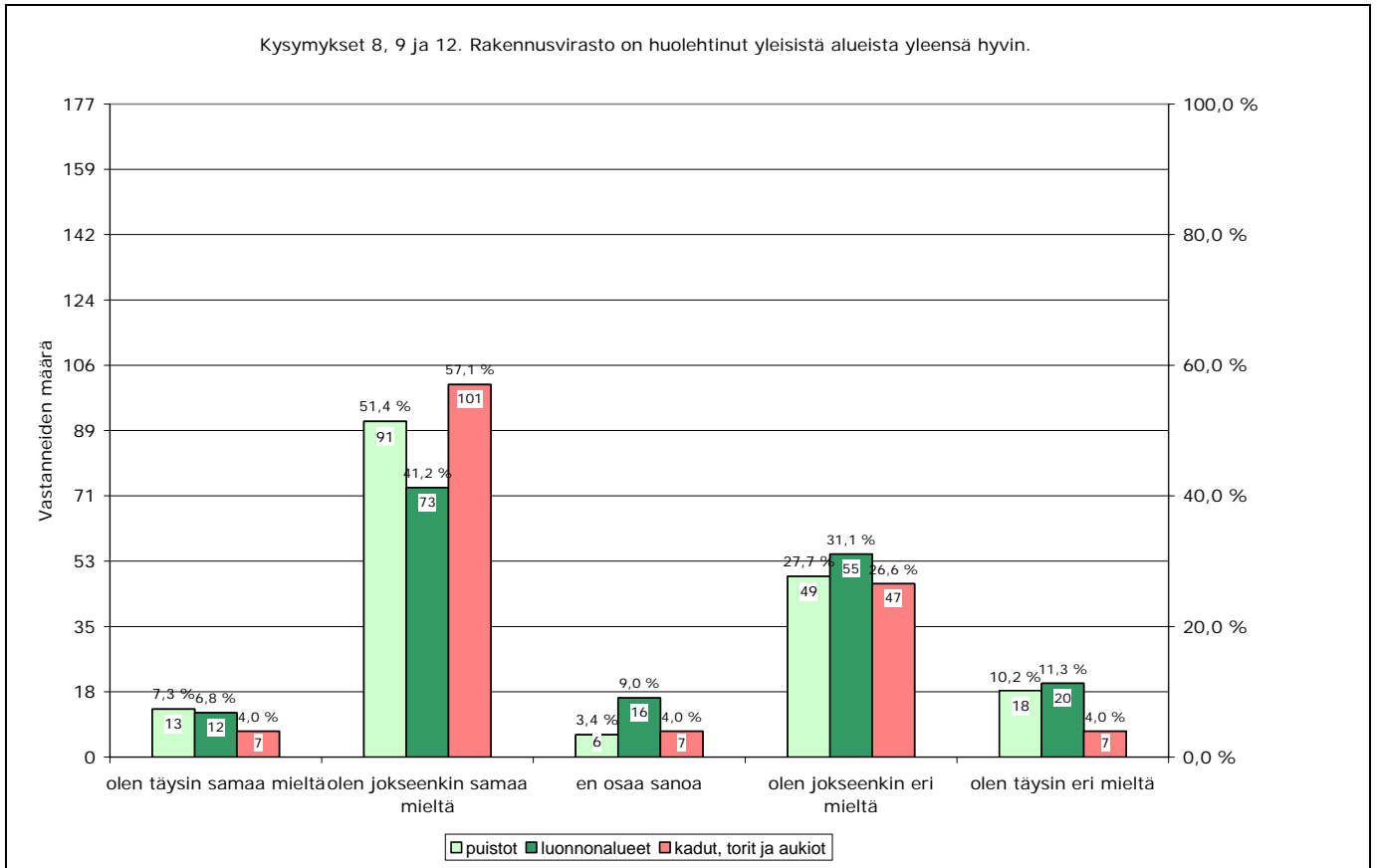
3.2 Yleisten alueiden hoito ja kunnossapito

Lauttasaaren puisto- ja katualueista on vastaajien mielestä huolehdittu jokseenkin hyvin. Puistoalueilla jokseenkin samaa mieltä tai täysin samaa mieltä alueiden hyvästä hoidosta on 58,7 % vastaajista ja katualueilla 61,1 % vastaajista. Luonnonalueiden hoitoon oli jokseenkin tyytyväisiä 48,0 % vastaajista. Niukka enemmistö, 46,4 % vastaajista, ei ollut tyytyväinen talviajan kunnossapitoon. Eniten puutteita koettiin olevan Pajalahdentiellä ja Kauppaneuvoksentiellä.

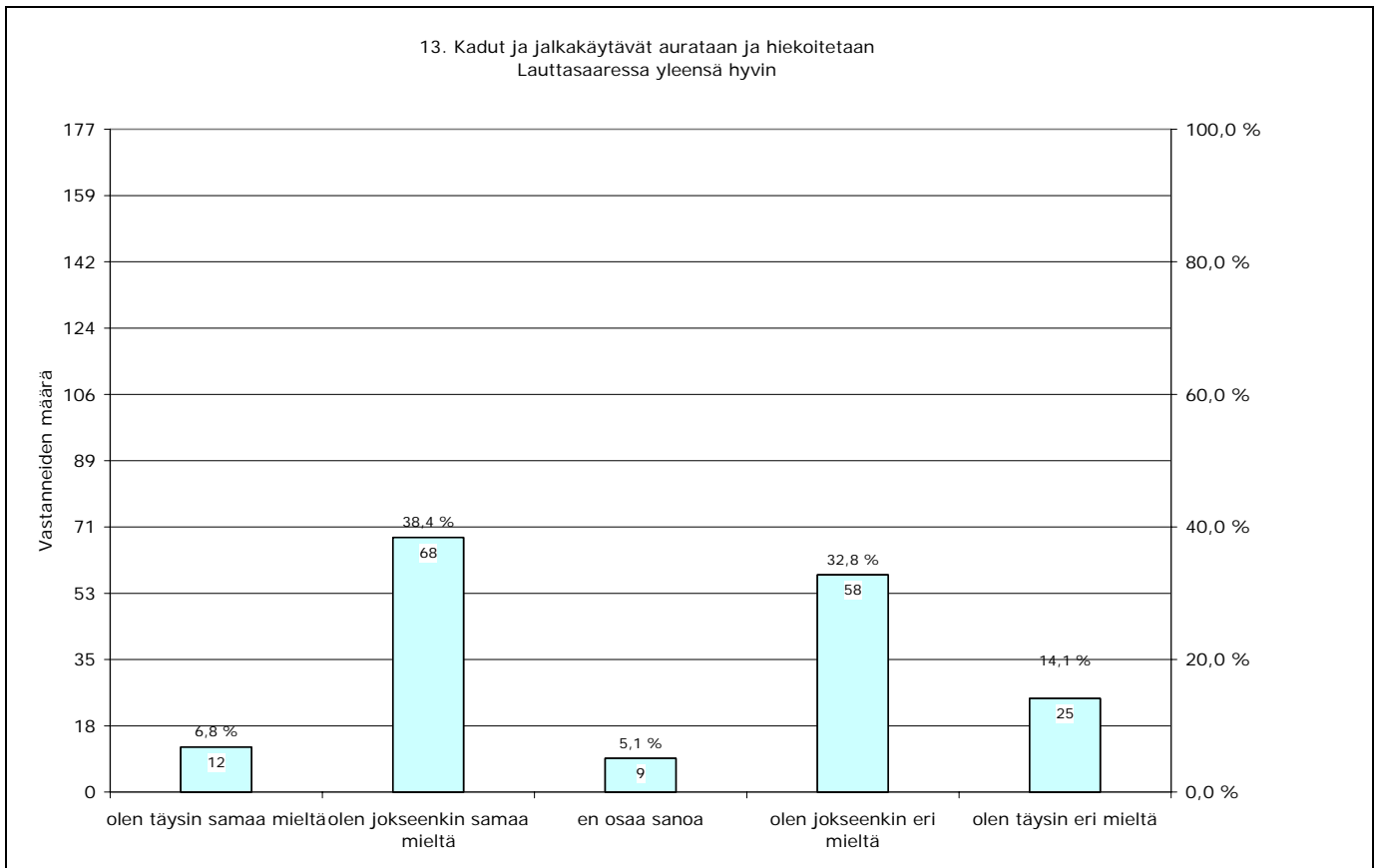
Merikylpylänpuistoa (Nro 30) ja Lauttasaarentietä pidettiin roskaisena ja epäsiistinä. Takaniemenpuiston (Nro 29) ja Telvanpuiston (Nro 32) kasvillisuutta pidettiin huonosti hoidettuna. Lisää kalusteita haluttaisiin erityisesti Merikylpylänpuistoon ja Särkiniemen- ja Veijarivuoren puistoihin (Nro 41).

Huonokuntoisimpina katualueina pidettiin Vattuniemenkatua ja Lauttasaarentietä. Sen sijaan kuivatusongelmia koettiin olevan eniten Pajalahdentiellä. Hyvin suunniteltuna ja toimivana katu-, aukio tai torialueena pidettiin Tallbergin puistotietä sekä Isokaarta.

Kiireisimmin kunnostusta vaativiksi alueiksi kohosivat Telvanpuisto, Takaniemenpuisto, Särkiniemen- ja Veijarivuoren puistot, Merikylpylänpuisto sekä Lauttasaarentie.

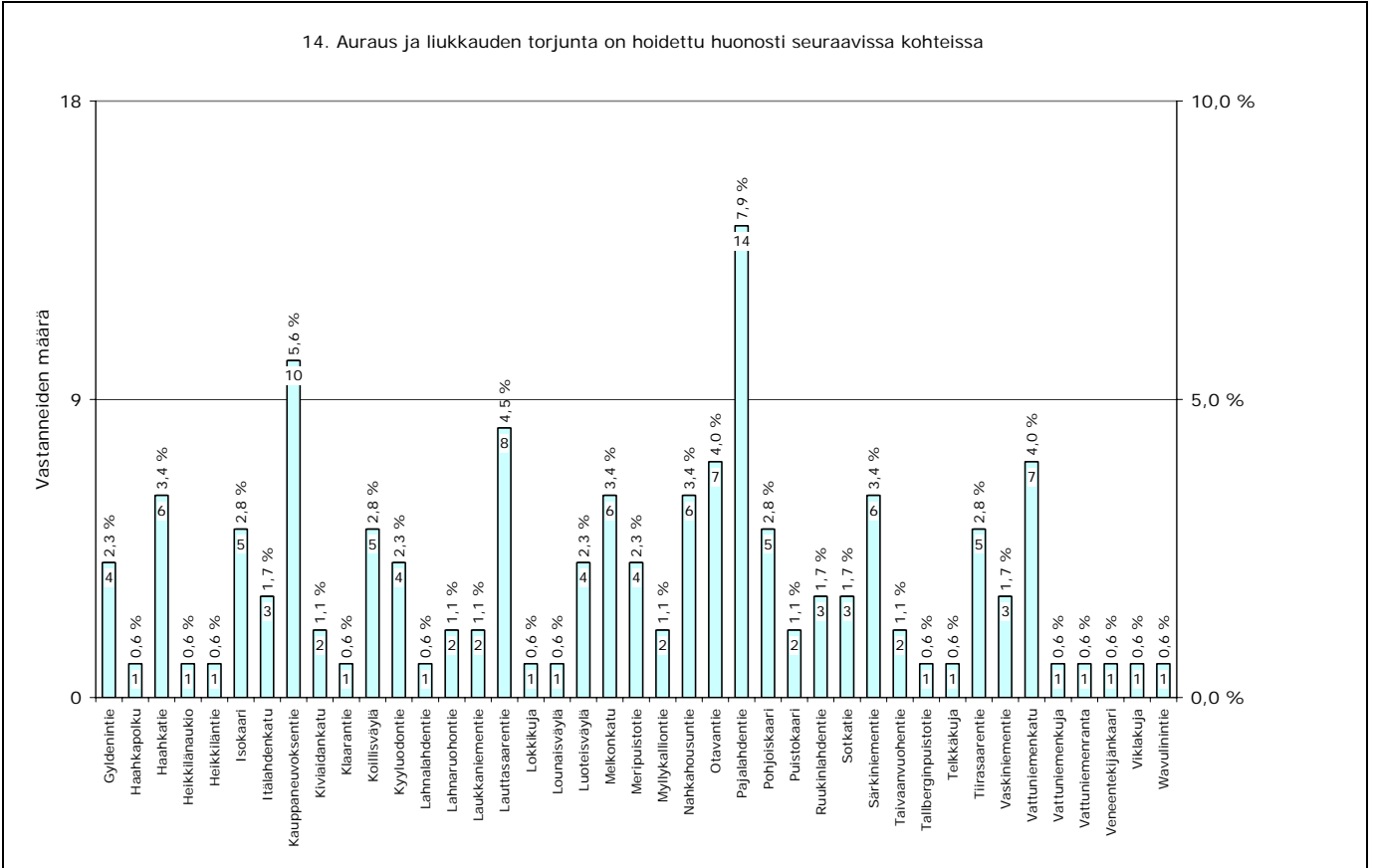


Kaavio 27. Kysymykset 8, 9 ja 12. Rakennusvirasto on huolehtinut yleisistä alueista yleensä hyvin.



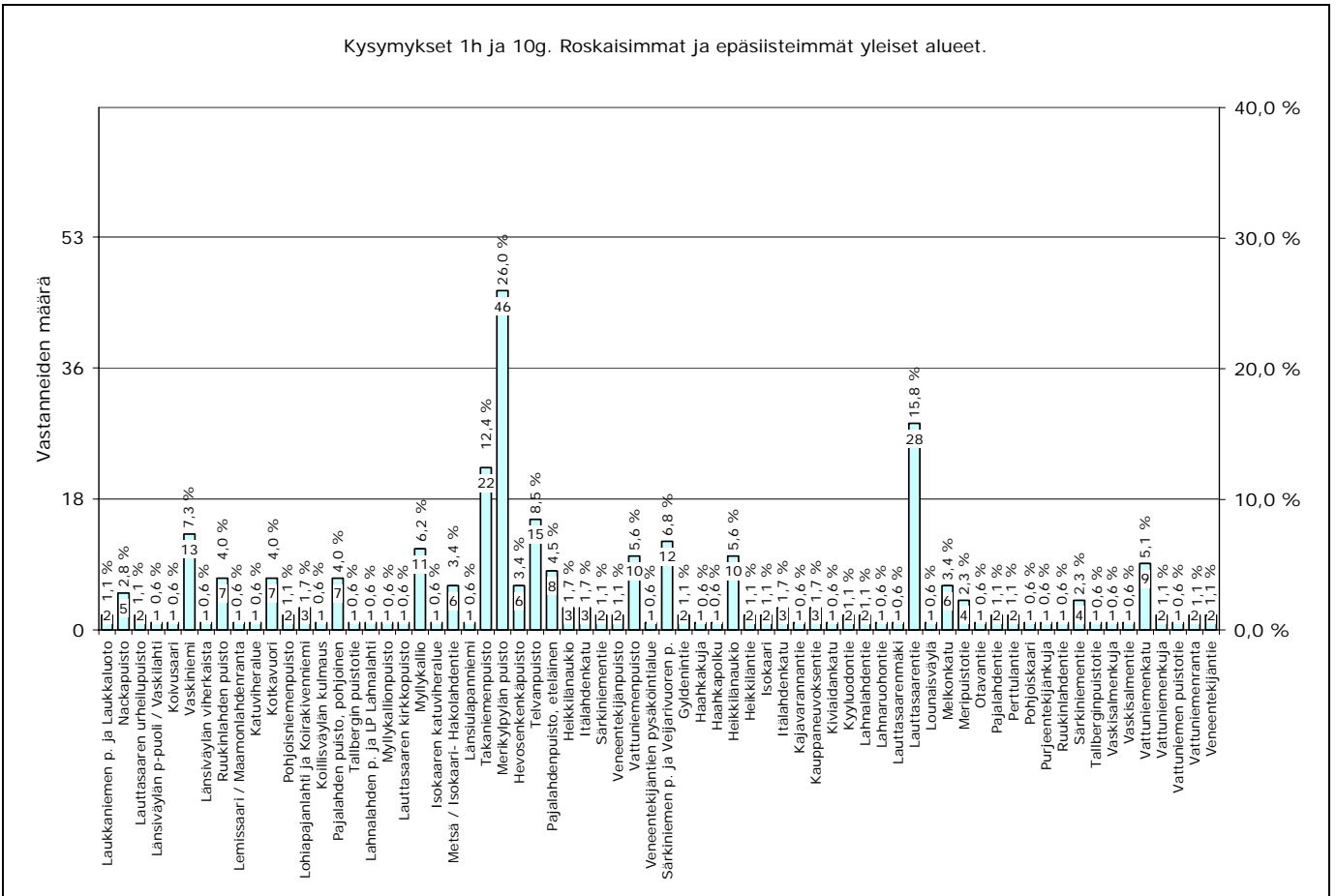
Kaavio 28. Kysymys 13. Kadut ja jalkakäytävä aurataan ja hiekoitetaan Itäkeskuksessa ja Marjaniemessä yleensä hyvin.

14. Auraus ja liukkauden torjunta on hoidettu huonosti seuraavissa kohteissa



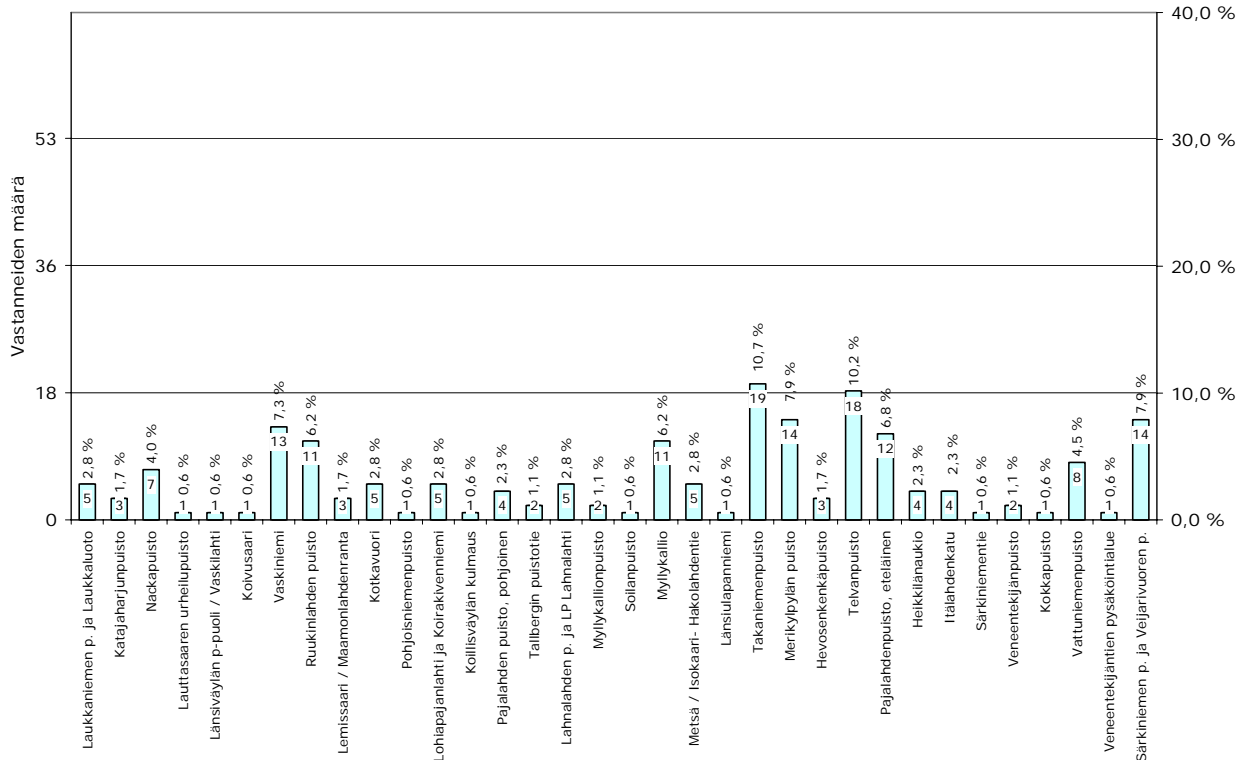
Kaavio 29. Kysymys 14. Auraus ja liukkauden torjunta on hoidettu huonosti seuraavissa kohteissa.

Kysymykset 1h ja 10g. Roskaisimmat ja epäsiisteimmät yleiset alueet.



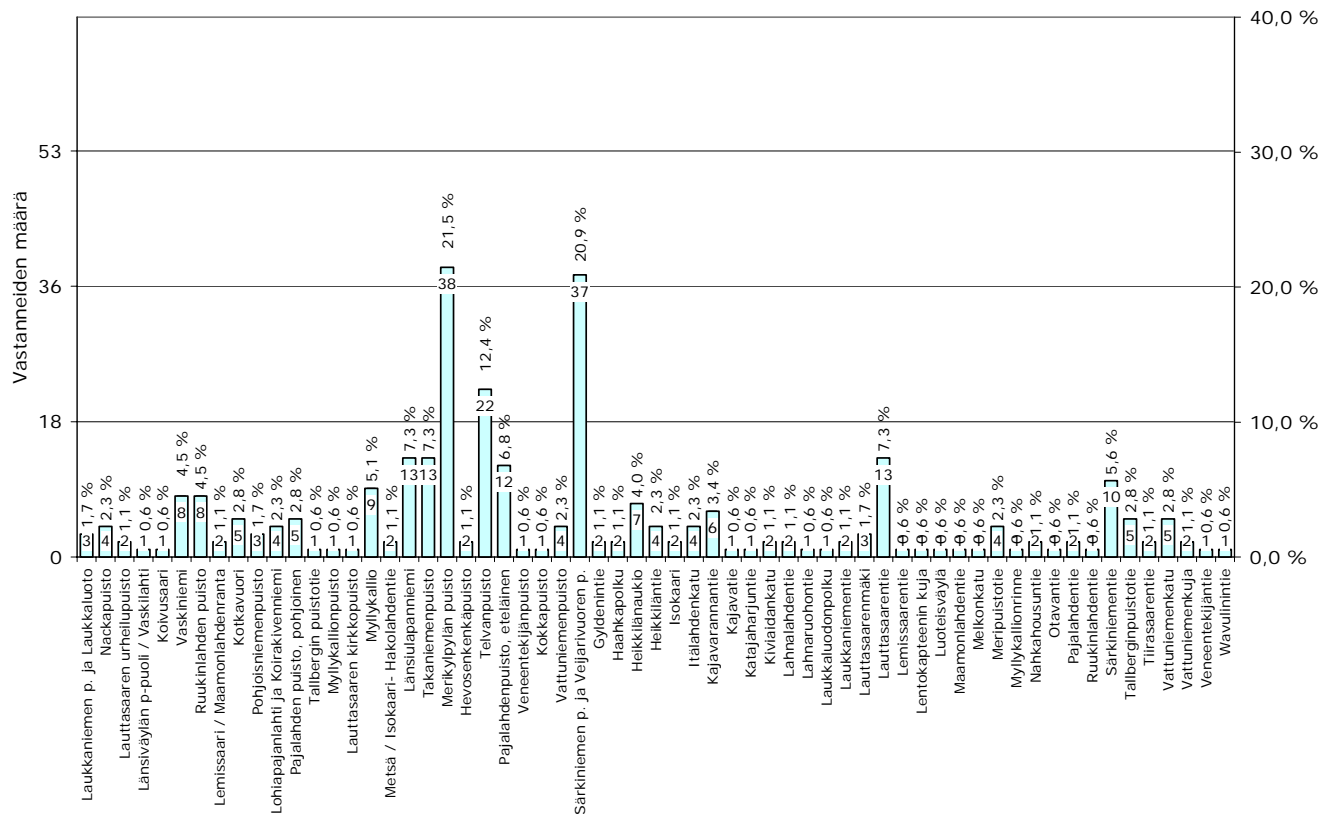
Kaavio 30. Kysymykset 1h ja 10g. Roskaisimmat ja epäsiisteimmät yleiset alueet.

1. Mitä viheraluetta kuvailisit seuraavasti? g) kasvillisuus on huonosti hoidettu

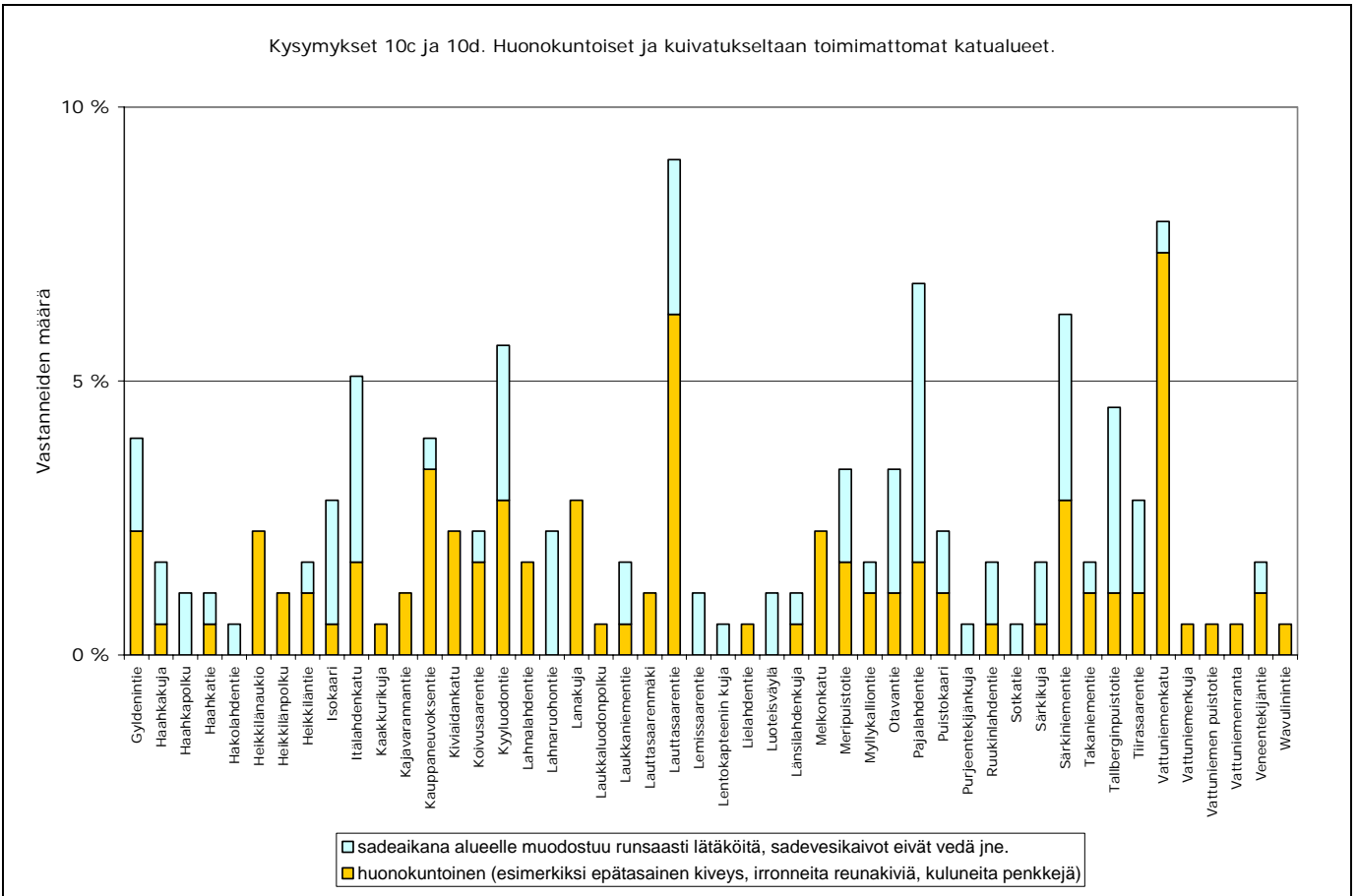


Kaavio 31. Kysymys 1g. Huonosti hoidettu kasvillisuus.

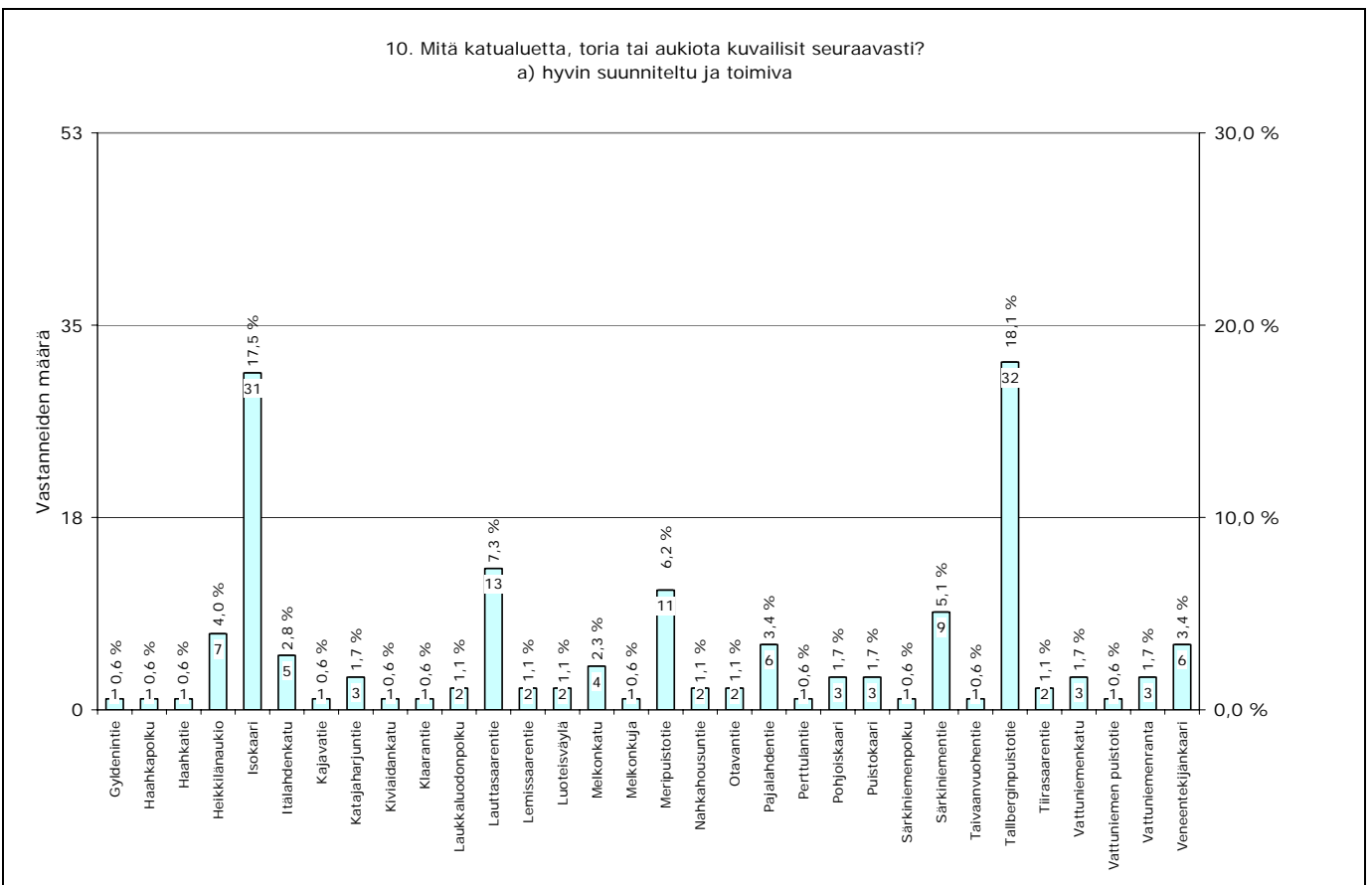
Kysymykset 1f ja 10f. Alueilla on liian vähän kalusteita.



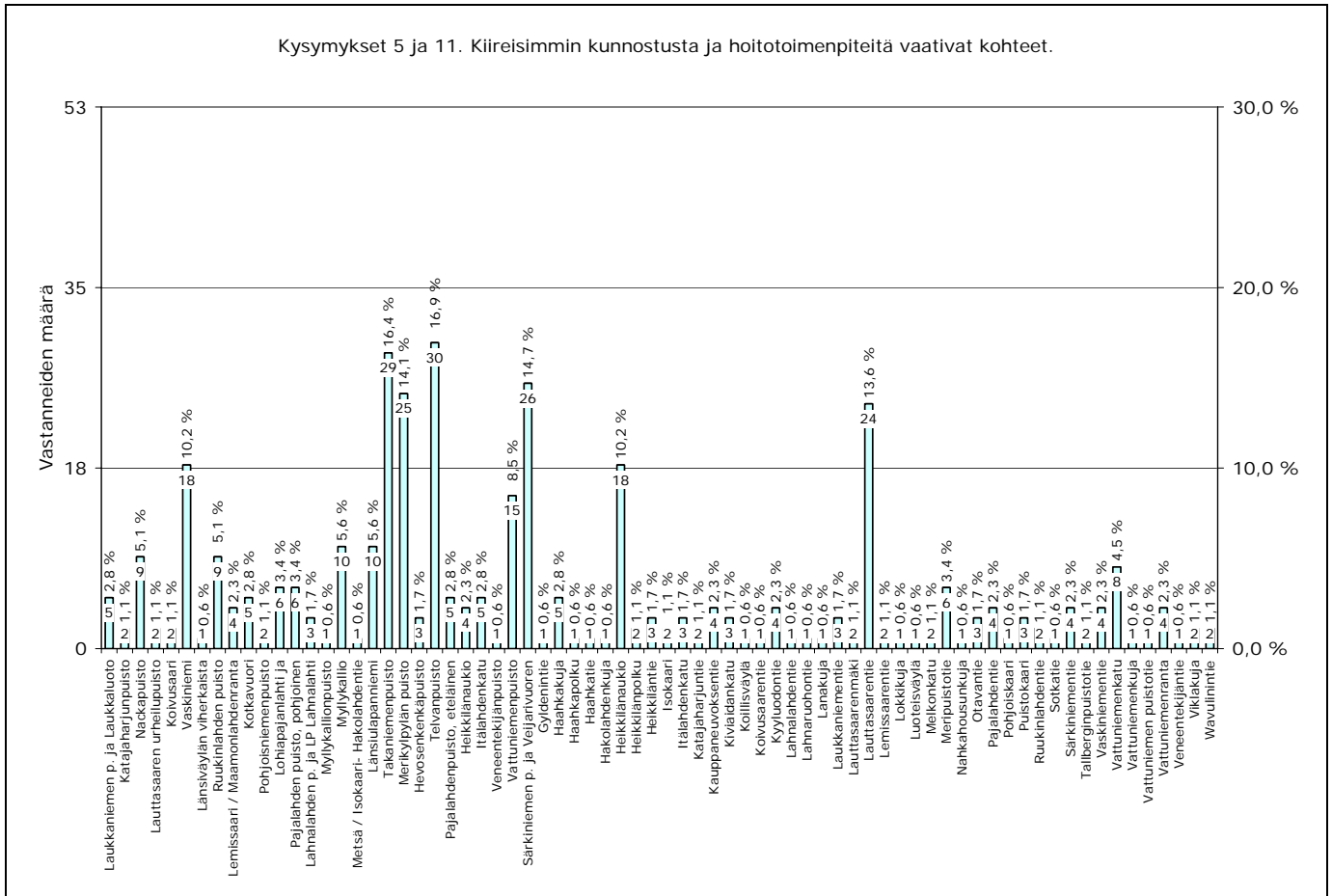
Kaavio 32. Kysymykset 1f ja 10f. Alueilla on liian vähän kalusteita.



Kaavio 33. Kysymykset 10c ja 10d. Huonokuntoiset ja kuivatukseltaan toimimattomat katualueet.



Kaavio 34. Kysymys 10a. Hyvin suunniteltu ja toimiva katualue.



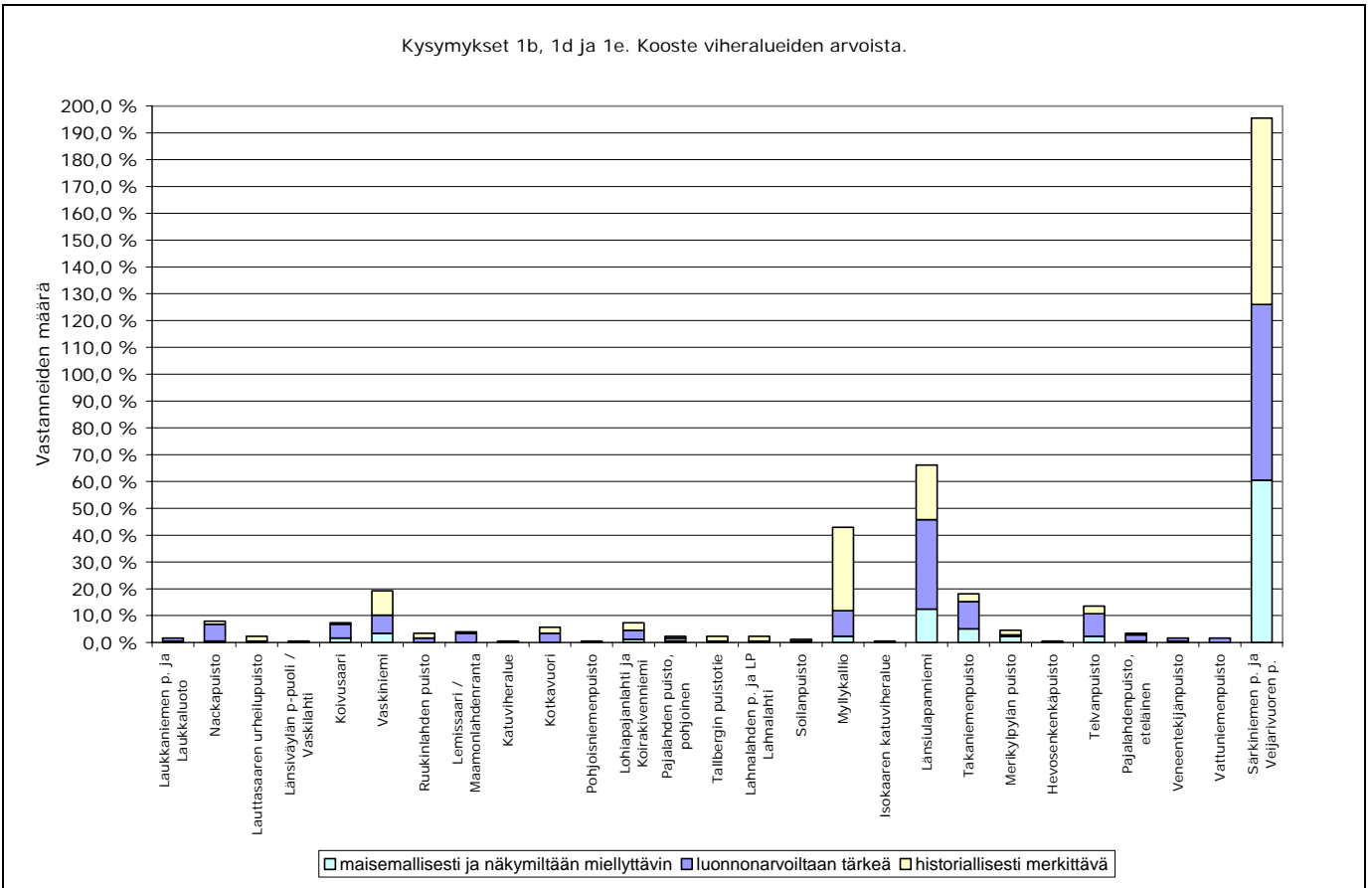
Kaavio 35. Kysymykset 5 ja 11. Kiireisimmin kunnostusta ja hoitotoimenpiteitä vaativat kohteet.

3.3 Alueiden arvottaminen

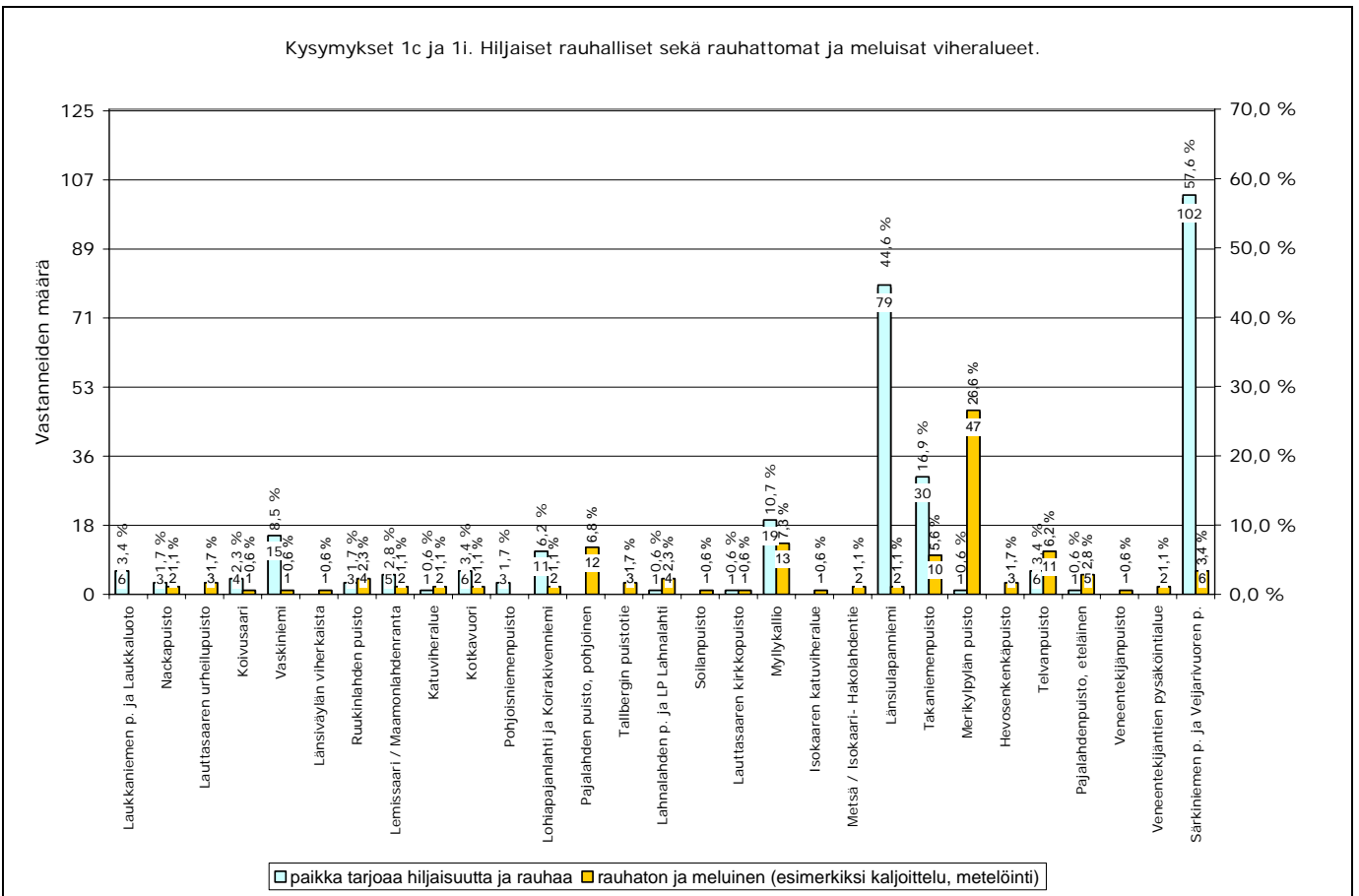
Särkiniemen- ja Veijarivuoren puistoja (Nro 41) pidettiin maisemallisesti miellyttävimpinä sekä luonnonarvoiltaan ja historiallisesti merkittävimpinä alueina. Särkiniemen- ja Veijarivuoren puistoja pidettiin myös paikkana, joka tarjoaa hiljaisuutta ja rauhaa. Myös Länsiulapanniemeä (Nro 28) pidettiin rauhallisena paikkana. Rauhattomana ja meluisena paikkana pidettiin Merikyöpylänpuistoa (Nro 30).

Luonnonalueisiin liittyen kysyttiin myös pitäisikö metsiin jättää nykyistä enemmän lahoppua ja tiheikköjä. Mielipiteet jakoutuivat melko tasaisesti, sillä vastaajista 44,6 % oli väitteestä eri mieltä ja 41,8 % samaa mieltä.

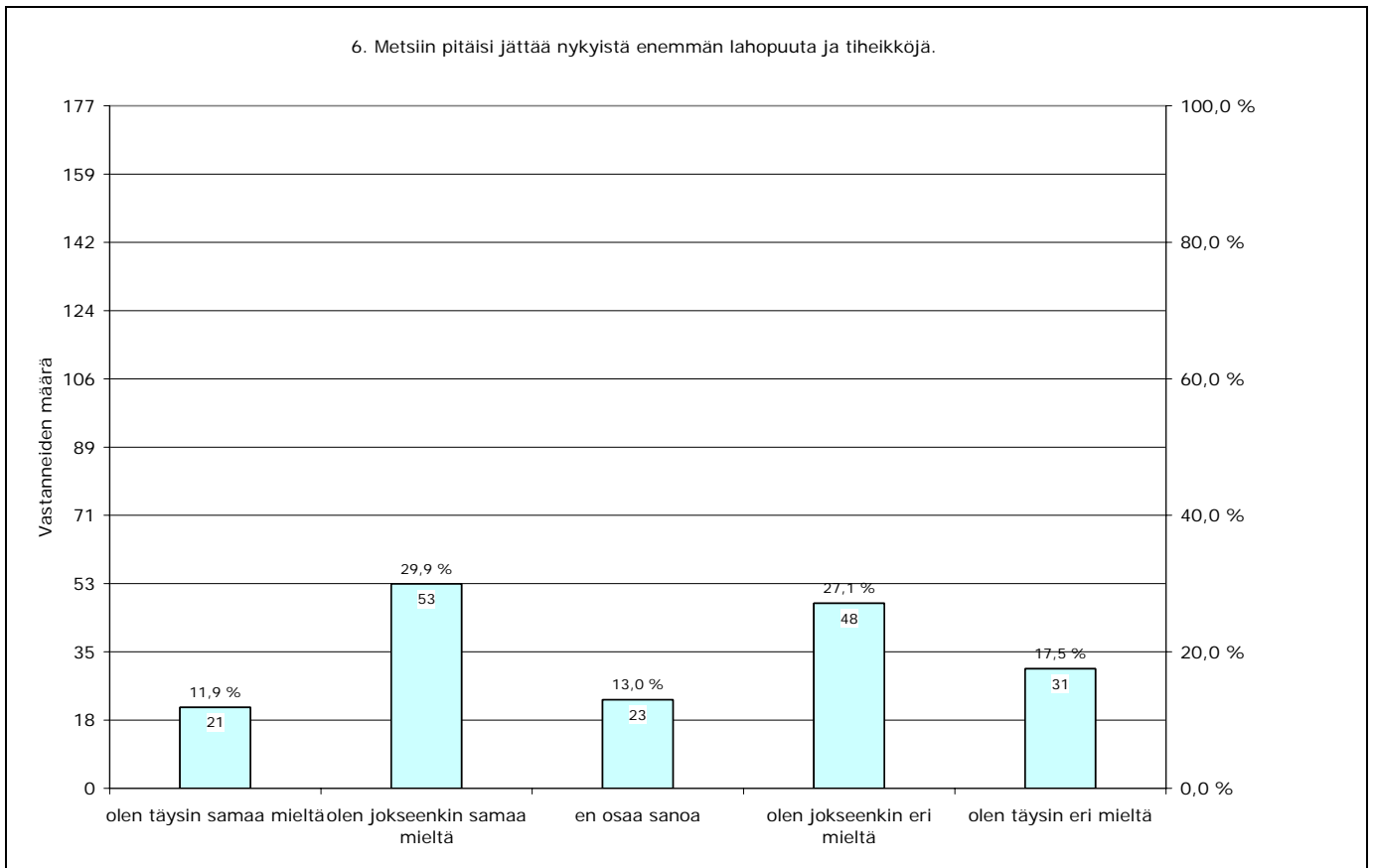
Särkiniemen- ja Veijarivuoren puistoista halutaan kehittää Lauttasaaren "helmi".



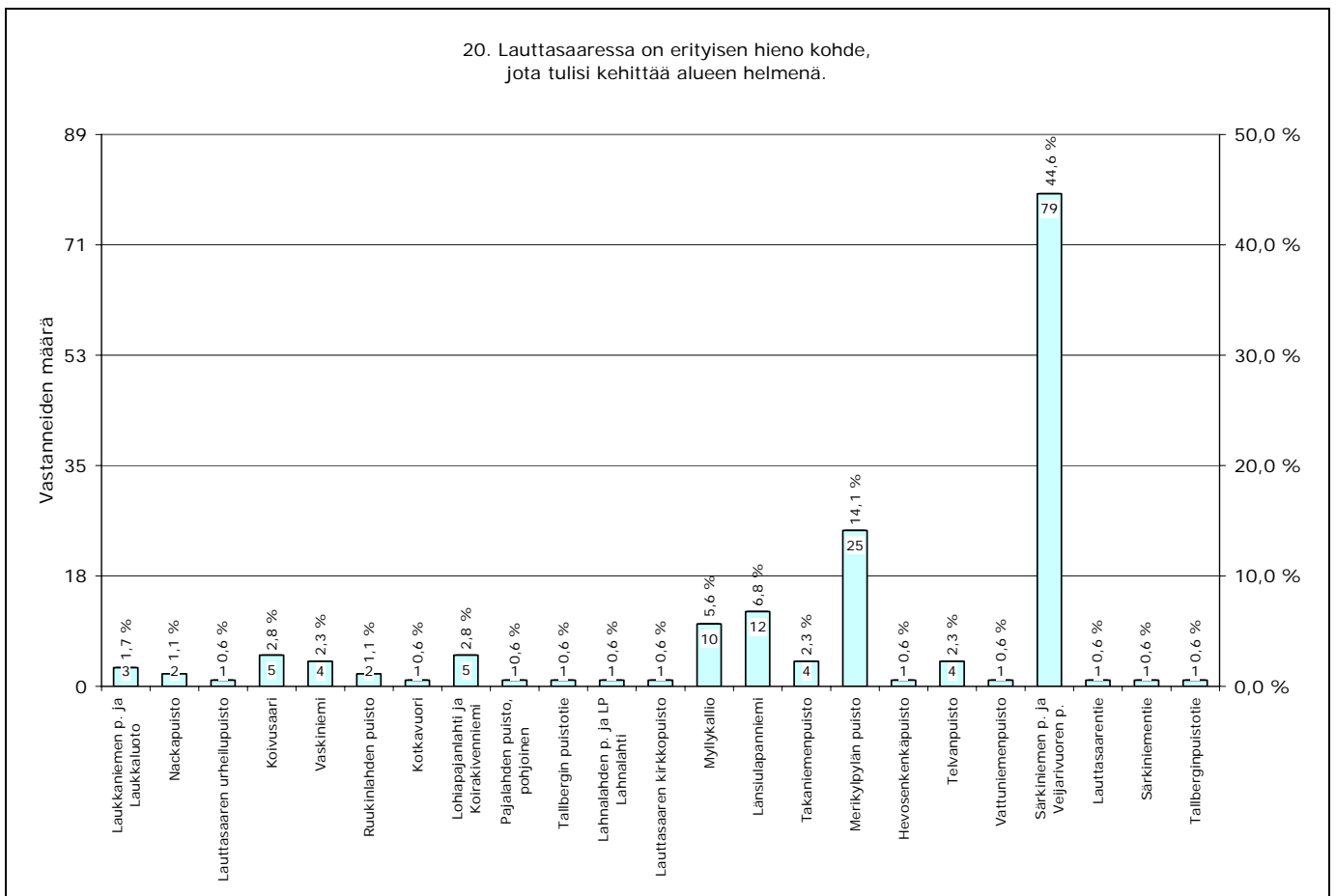
Kaavio 36. Kysymykset 1b, 1d ja 1e. Kooste viheralueiden arvoista.



Kaavio 37. Kysymykset 1c ja 1i. Hiljaiset rauhalliset sekä rauhattomat ja meluisat viheralueet.



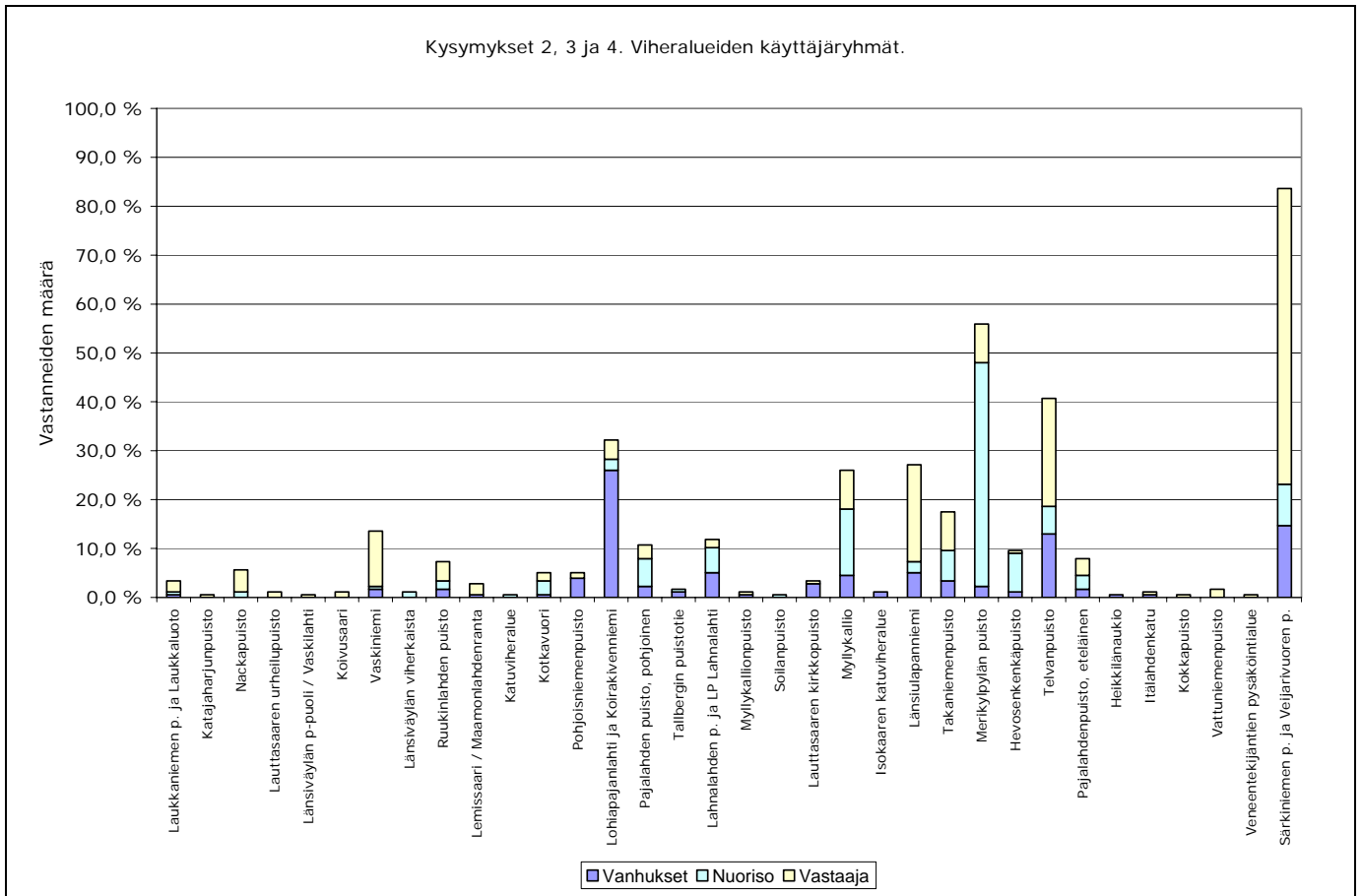
Kaavio 38. Kysymys 6. Metsiin pitäisi jättää nykyistä enemmän lahoppuuta ja tiheikköjä.



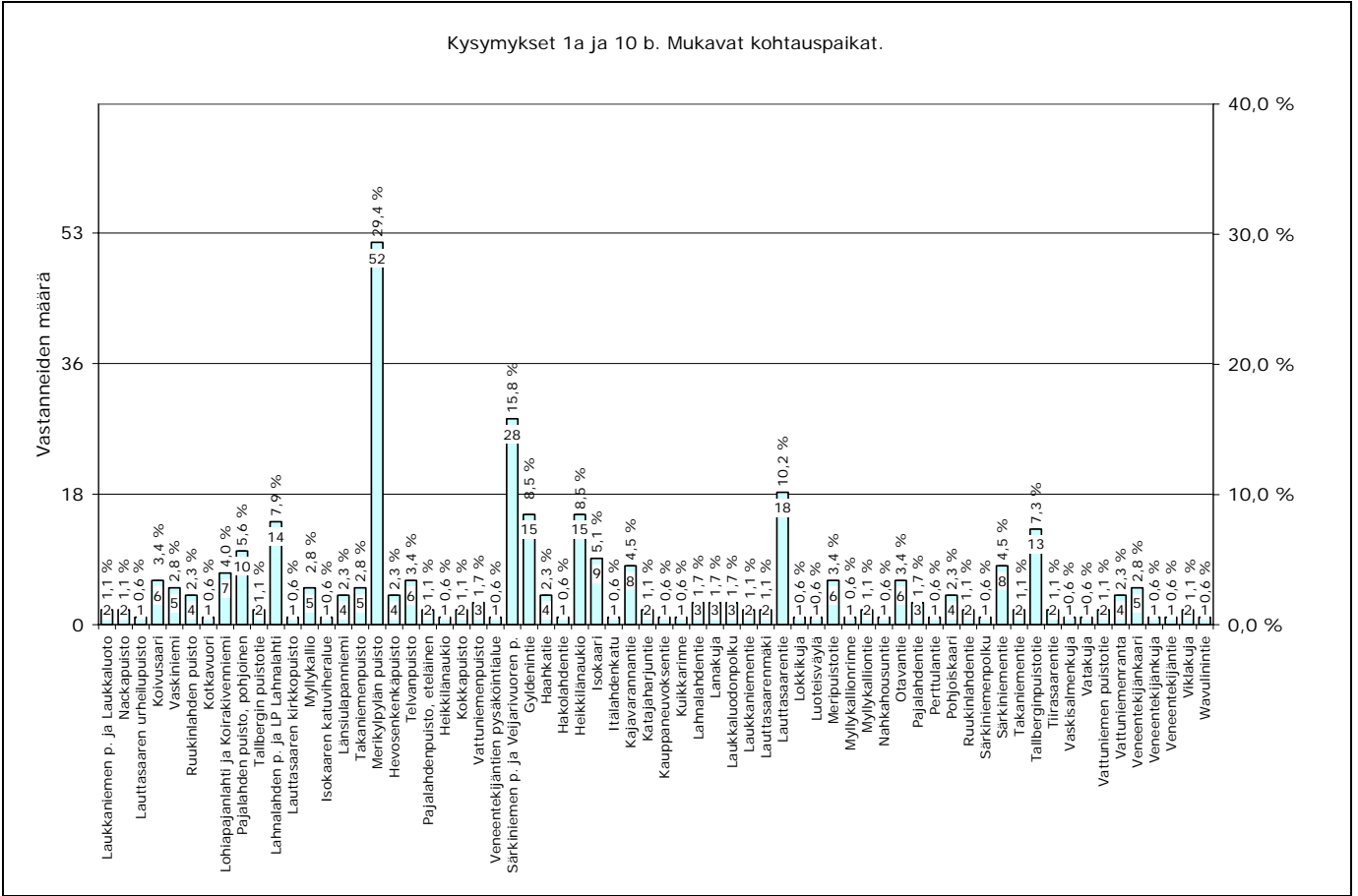
Kaavio 39. Kysymys 20. Erityisen hieno kohde, jota tulisi kehittää alueen helmenä.

3.4 Alueiden käyttö

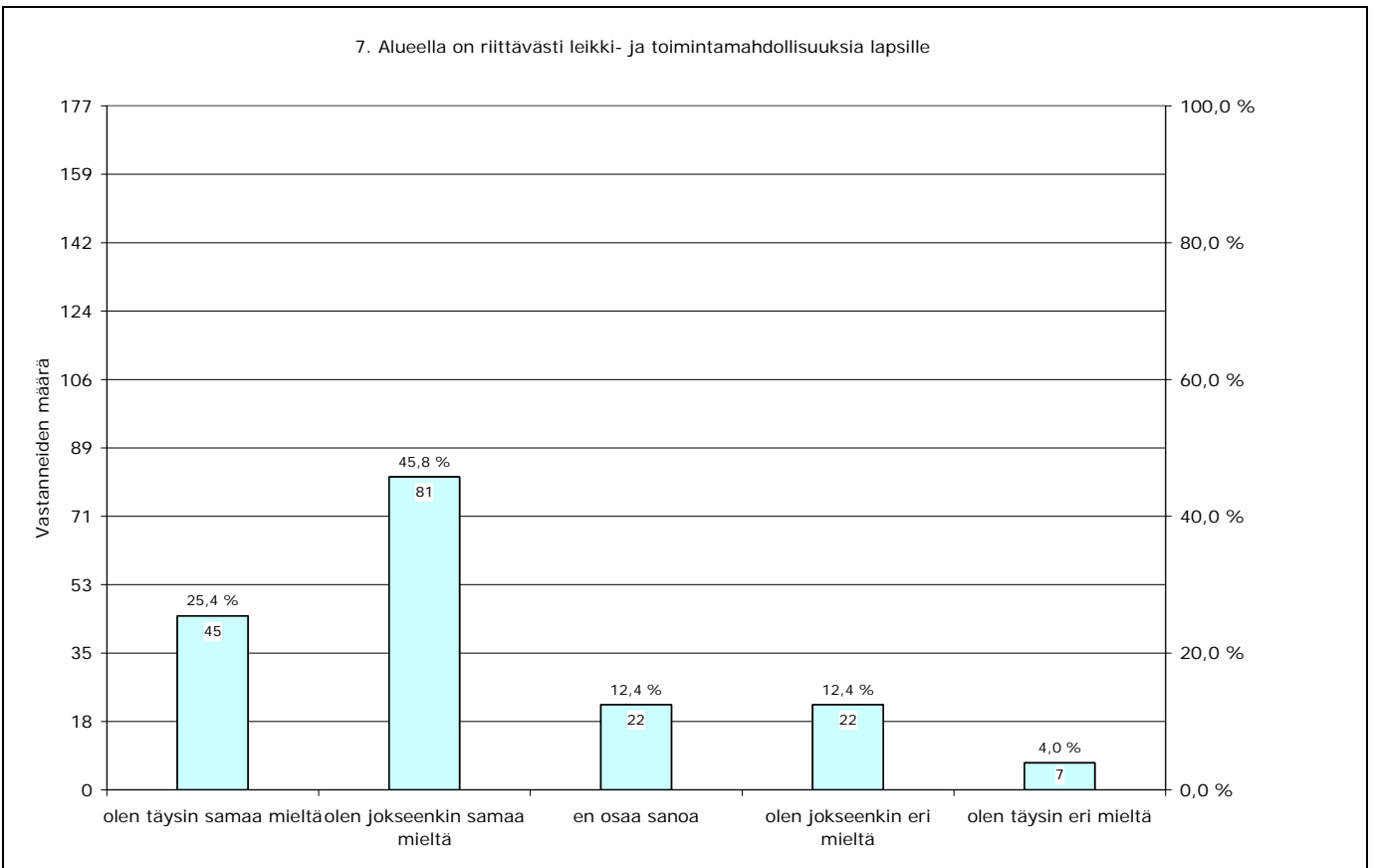
Eniten käyttäjiä oli Särkiniemen- ja Veijarivuoren puistoilla (Nro 41). Kyselyyn vastanneet käyttivät eniten juuri Särkiniemen- ja Veijarivuoren puistoja. Vanhusten mainittiin käyttävän eniten Lohiapajanlahtea ja Koirakivenniemeä (Nro 17). Nuorison suosiossa on sen sijaan Merikyöpylänpuisto (Nro 30). Mukavimpana kohtauspaikkana pidettiin Merikyöpylänpuistoa ja Särkiniemen- ja Veijarivuoren puistoja. 71,2 % vastanneista oli sitä mieltä, että alueella on riittävästi leikki- ja toimintamahdollisuuksia lapsille.



Kaavio 40. Kysymykset 2, 3 ja 4. Viheralueiden käyttäjäryhmät.



Kaavio 41. Kysymykset 1a ja 10 b. Mukavat kohtauspaikat.

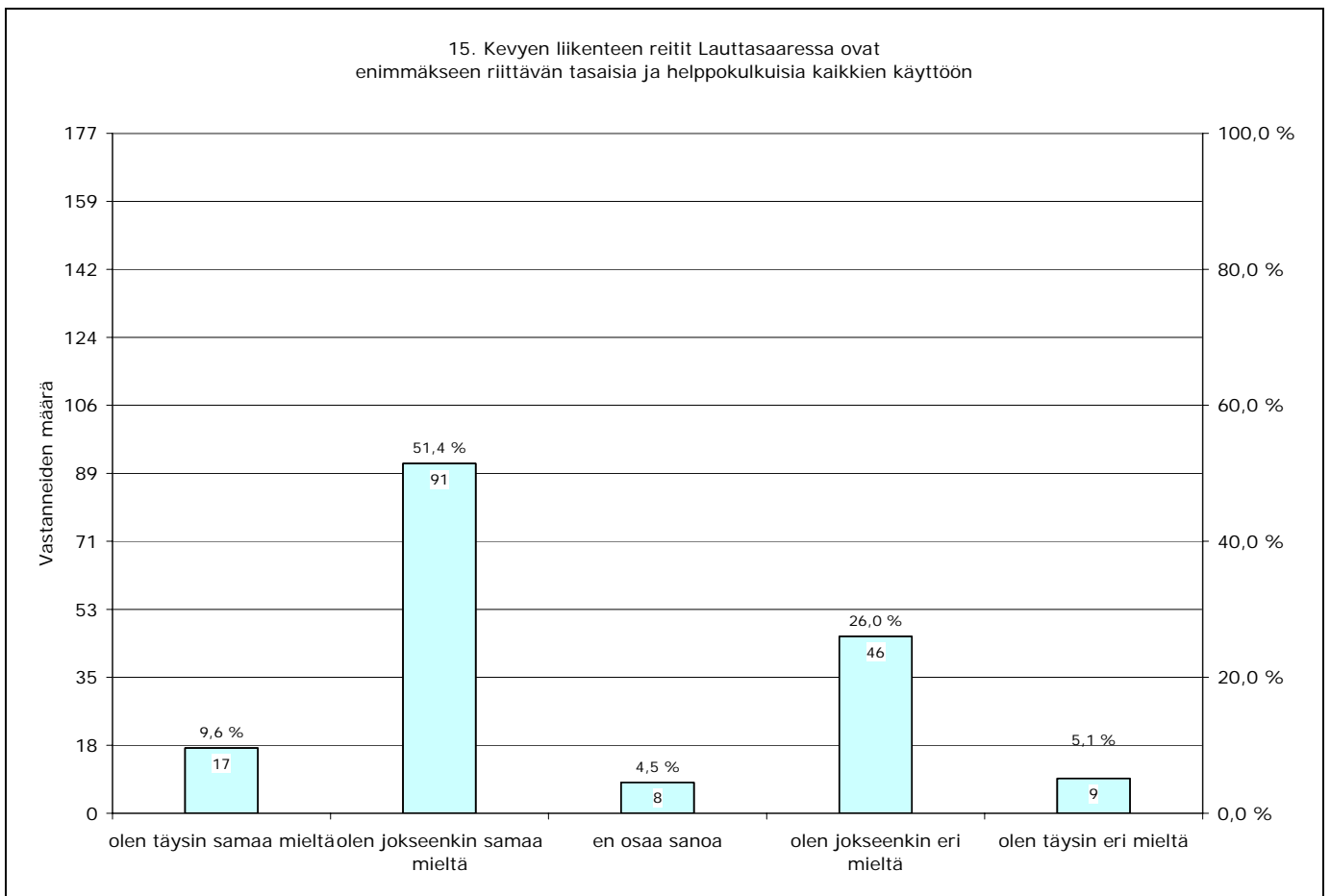


Kaavio 42. Kysymys 7. Alueella on riittävästi leikki- ja toimintamahdollisuuksia lapsille.

3.5 Esteettömyys ja turvallisuus

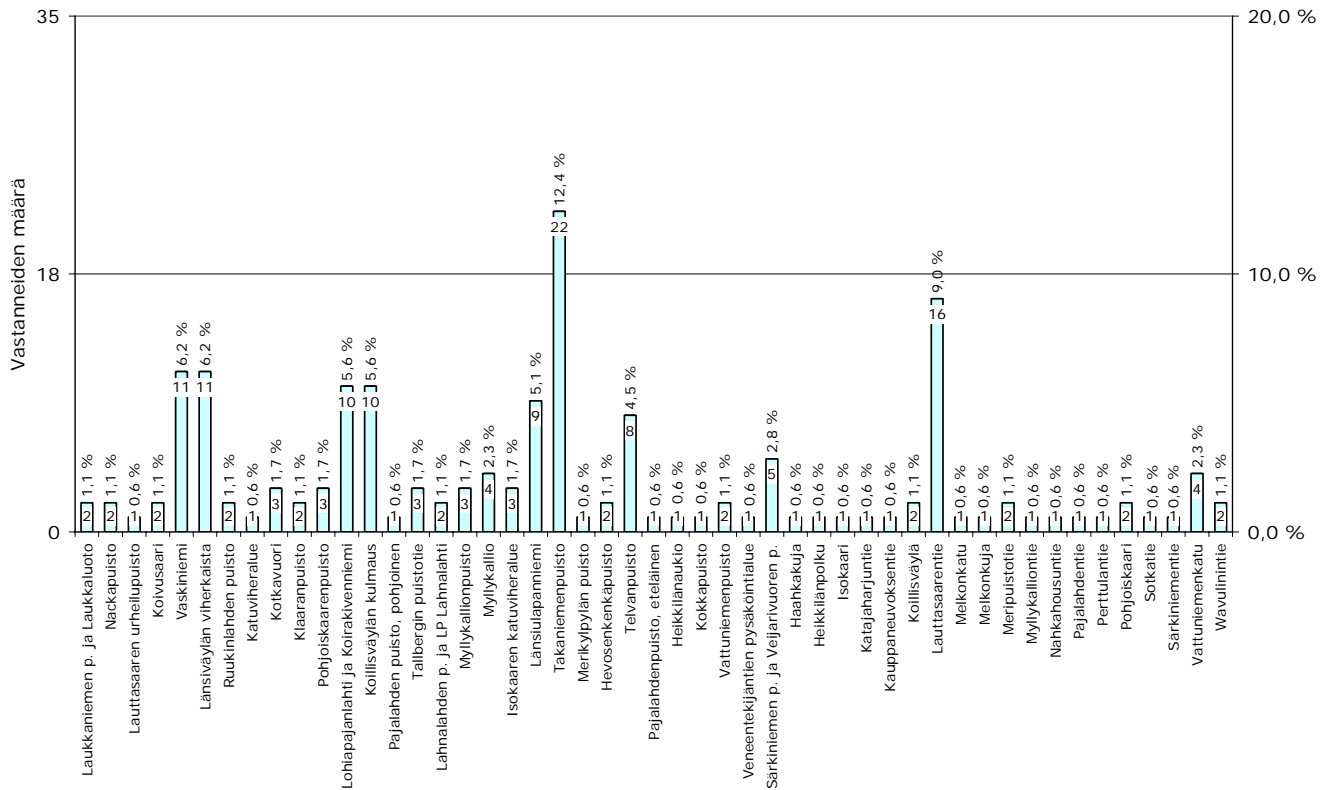
Vastanneista 61,0 % mielestä Lauttasaaren reitistöt olivat enimmäkseen riittävän esteettömiä. Ongelmallisimmiksi alueiksi koettiin Takaniemenpuisto (Nro 29), ja Lauttasaarentie. Alueella liikkumisen koetaan olevan turvallista (90,9 %). Turvattomimpia alueita olivat Lauttasaarentie, Myllykallio (Nro 25), Merikylpylänpuisto (Nro 30) ja Takaniemenpuisto (Nro 29). Turvattomuutta aiheuttivat ajonopeudet, liikennekäyttäytyminen ja huono valaistus.

Valaistuksen koettiin olevan riittämätön Särkiniemen- ja Veijarivuoren puistoissa (Nro 41), Takaniemenpuistossa, Myllykalliolla ja Länsiulapanniemellä (Nro 28). Heikko näkyvyys koettiin olevan Isokaarella, Heikkilänaukiolla ja Tallbergin puistotiellä.



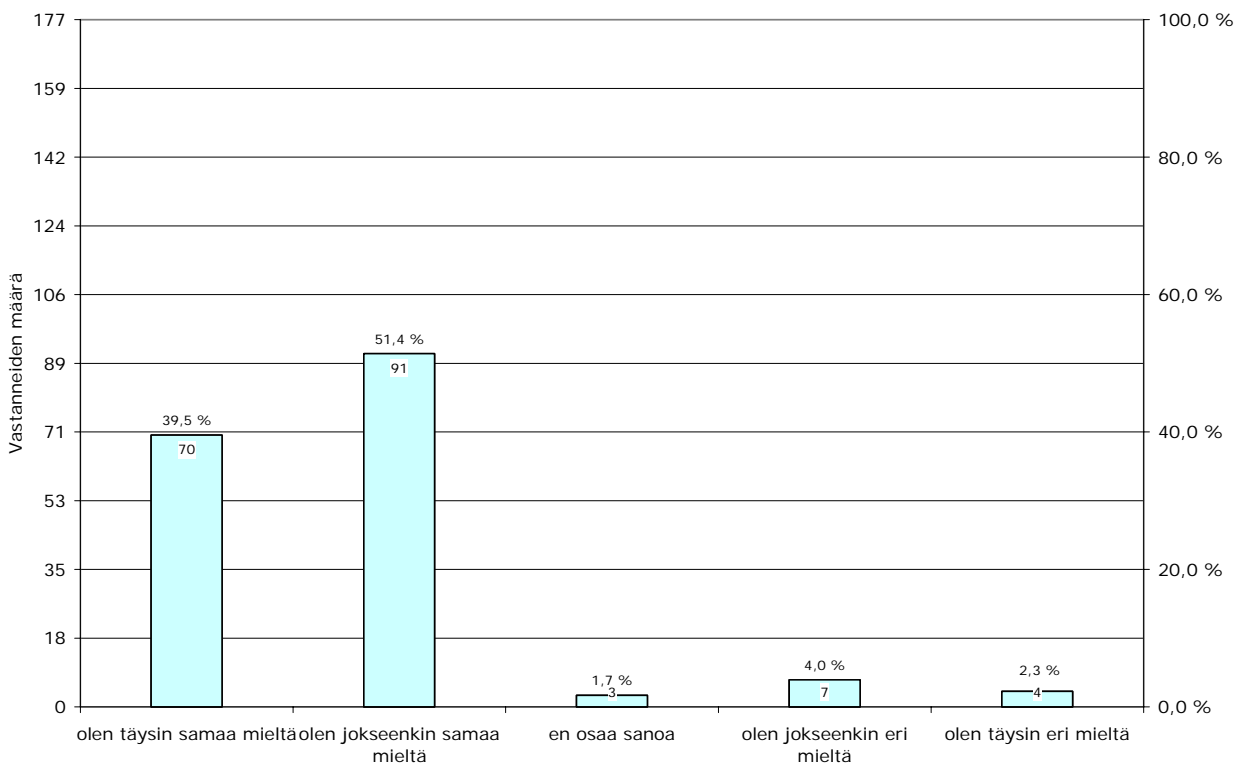
Kaavio 43. Kysymys 15. Kevyen liikenteen reitit ovat enimmäkseen riittävän esteettömiä.

16. Lauttasaarissa on vaikeakulkuisia jalkakäytäviä ja pyöräteitä seuraavissa kohteissa

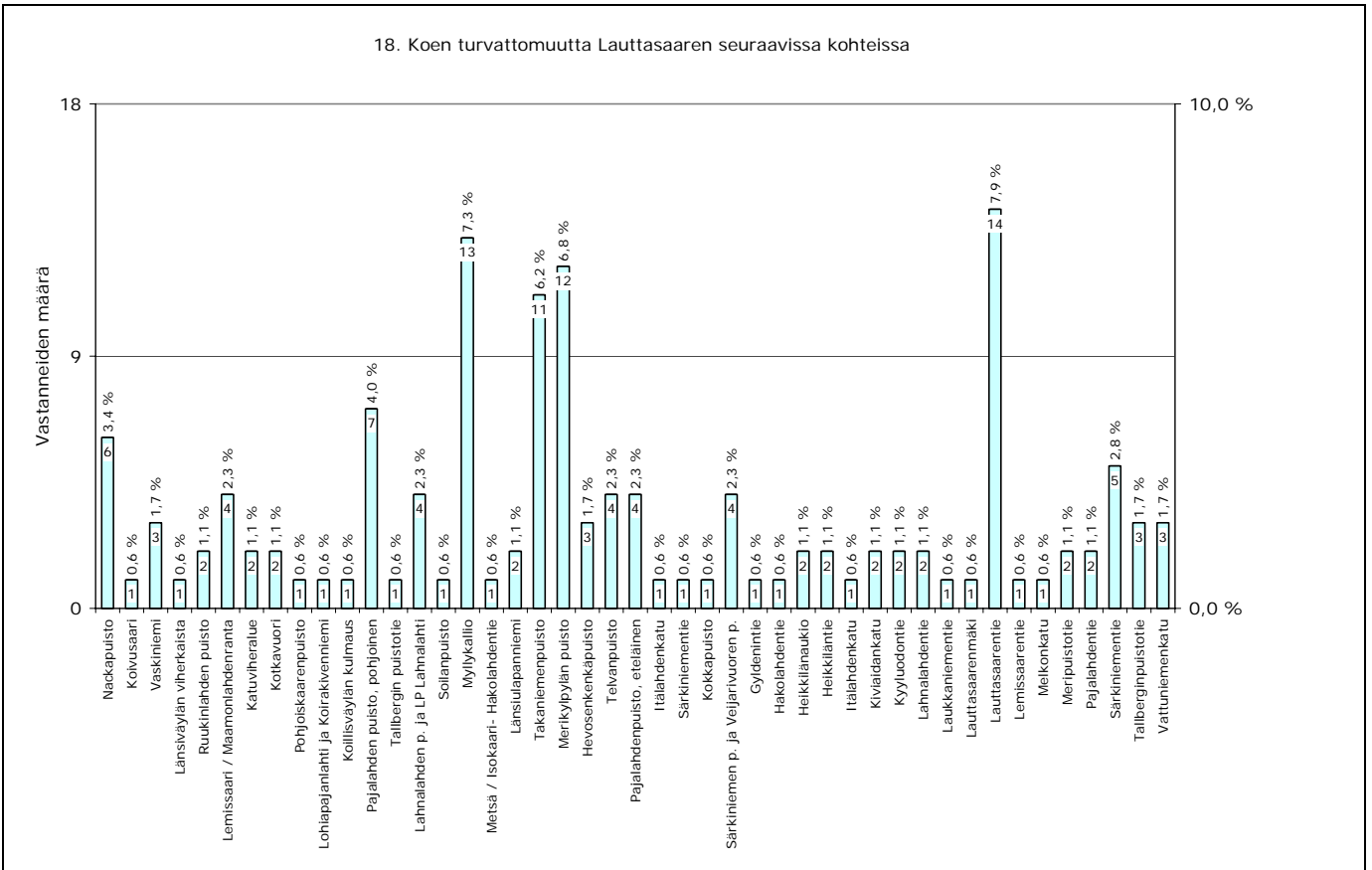


Kaavio 44. Kysymys 16. Vaikeakulkuisia jalkakäytäviä ja pyöräteitä on seuraavissa kohteissa.

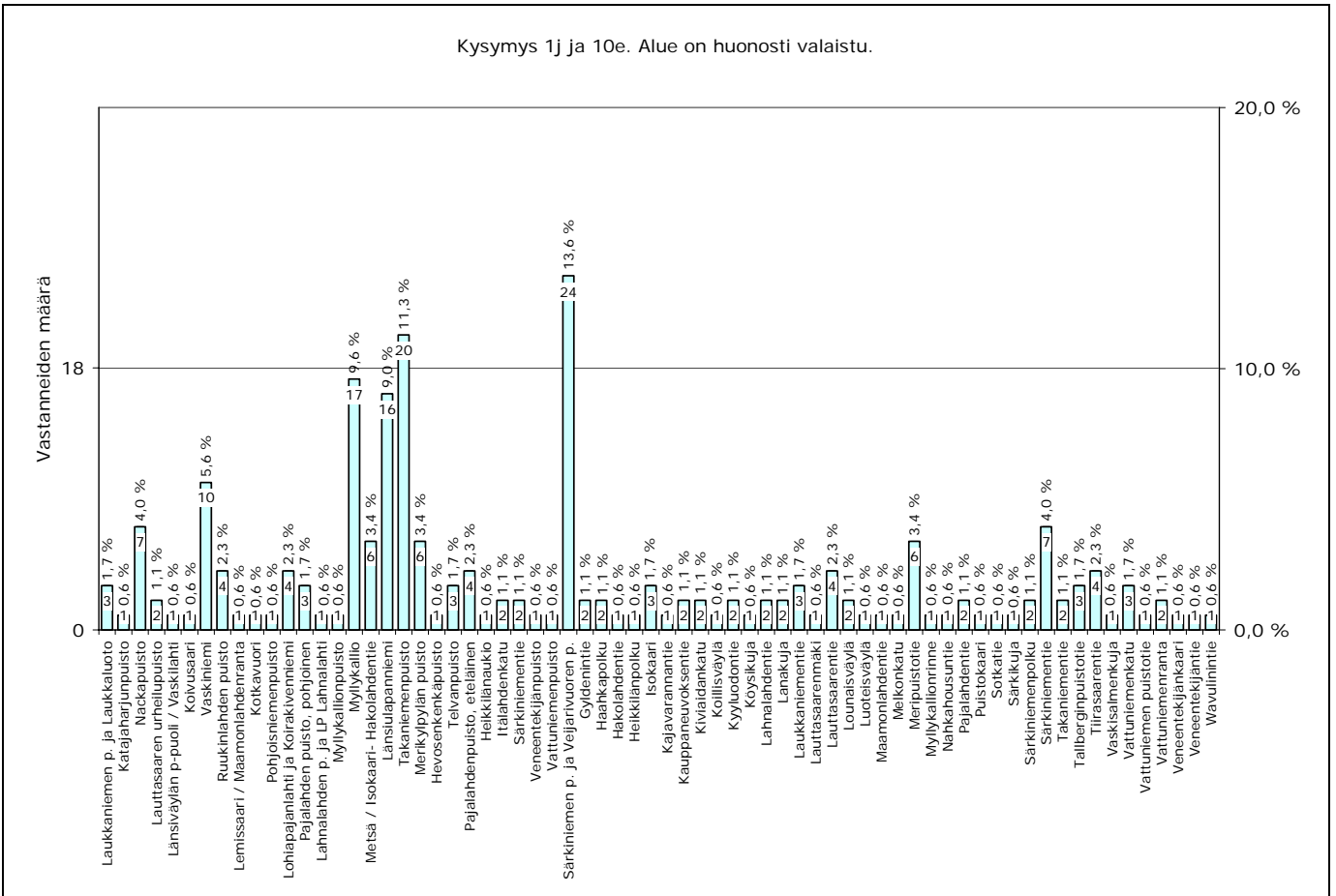
17. Lauttasaaren kaduilla ja viheralueilla on yleensä turvallista liikkua



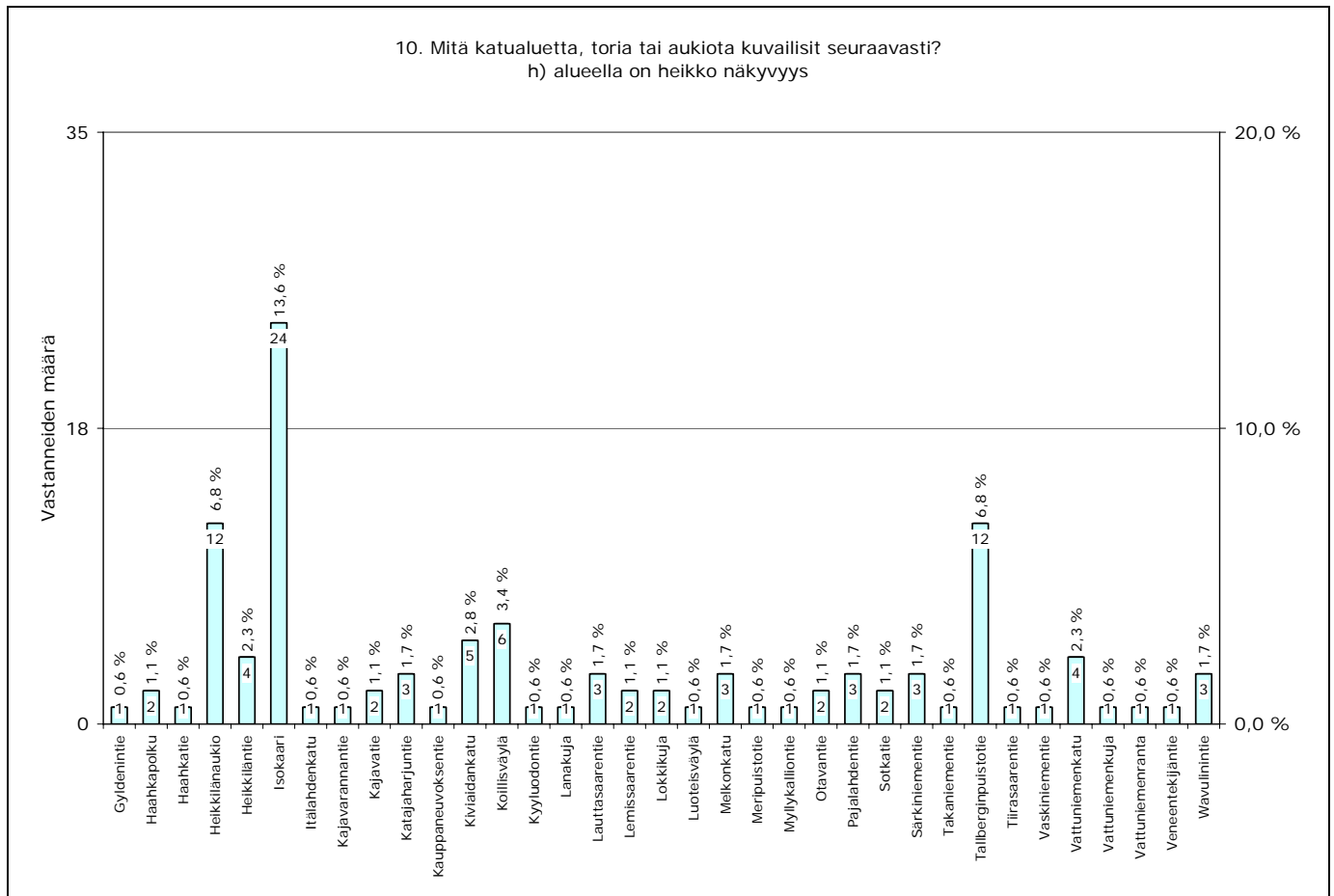
Kaavio 45. Kysymys 17. Alueella on yleensä turvallista liikkua.



Kaavio 46. Kysymys 18. Turvattomuutta koetaan seuraavissa kohteissa.



Kaavio 47. Kysymys 1j ja 10e. Alue on huonosti valaistu.



Kaavio 48. Kysymys 10h. Alueella on heikko näkyvyys.

Liitteet

Teemakartat (Otanta- ja Digium-kyselyt yhdistetty)
Kysymyskohtaiset suorat jakaumat (CD)
Kysymyskohtaiset kaaviot (CD)
Avoimet vastaukset (CD)
PowerPoint-esitys (Otanta- ja Digium-kyselyt yhdistetty) (CD)

FCG Suunnittelukeskus Oy

Laatinut:

Maria Haikala
Maisema-arkkitehti MARK

Hyväksynyt:

Arja Sippola
Yksikön päällikkö, Arkkitehti SAFA