

Bestämmelser

RakMK F1, RakMK F2

Övriga anvisningar

RT 09-10884, 89-10749, 98-10565

Invalidförbundets anvisningar: www.esteeton.fi

www.hus.fi/myrkytystietokeskus

www.allergia.com

Undervisningsministeriets publikation: Esteetön perhepuisto ja liikuntapolku (Tillgängliga familjeparker och motionsstigar)

SuRaKu-kort med riktlinjer

- 1 Skyddsvägar och trottoarer
- 2 Gångator och öppna platser
- 3 Nivåskillnader
- 4 Offentliga gårdsområden
- 5 Parkgångar och rastplatser
- 6 Lekplatser
- 7 Hållplatsområden
- 8 Tillfälliga trafikarrangemang

SuRaKu-tabeller med kriterier

Skyddsvägars kantsten, Utomhustrappor, Ramper, Ledarplattor, Skiljeremsor, Hållplatsrefuger, Rännstenar och rännstensbrunnar, Ytbeläggningar, Skyddsvägsmarkeringar, Ledstänger, Räckan, Tryckknappsstolpar, Stolpar för skyddsvägsmärken, Sittplatser, Pollare, Mittrefug på skyddsvägar, Reliefkarta, Varningsområden.

SuRaKu-korten med riktlinjer och tillgänglighetskriterier finns på Internet i pdf-format på www.hel.fi/helsinkikaikille/

Under sandlådor som är upphöjda för rullstolsanvändare bör finnas ett ca 550 mm djupt fotutrymme. En av sandlådans sidor bör vara på 400 mm:s höjd för att man skall kunna förflytta sig från en barnrullstol till sandlådan. Sandlådans kanter bör målas med kontrastfärg för att personer med nedsatt synförmåga kan identifiera dem.

Gungdjur bör vara försedda med ryggstöd och eventuellt också ha fotstöd. Lekstugor bör vara tillgängliga även för rullstolsanvändare. Lekredskap bör ha olika färger för att underlätta identifieringen av lekredskapet i sin helhet och dess olika delar.

Produktsäkerhetskrav för lekredskap finns beskrivna i EN-standarder. För lekplatser bör underhållsprogram upprättas i enlighet med standard SFS-EN 1176-7.

Skyltar

Lekplatsens skyltar bör vara åskådliga och lättfattliga. Som skyltar kan användas kartor, bildsymboler, kartor med reliefmönster, miniatyrer, namnskyltar, scheman, ljus- och ljudsignalanordningar samt utrop. Kartor bör visas från den riktning som man närmar sig lekplatsen från.

Den rekommenderade placeringshöjden för skyltar är 1200–1400 mm. För synskadade kan man berätta vilket lekredskap de befinner sig vid med hjälp av till exempel punktskrift på räckan eller med reliefbilder. Skyltar bör planeras som en egen helhet i samband med den övriga planeringen.

Placering av lekplatser på fridfulla områden är att föredra för personer med nedsatt hörsel eller synförmåga. Med fasta ljudkällor som producerar olika ljud eller signaler kan orienteringen underlättas. Lekplatser kan skyddas från ljud genom att avgränsa dem i flera mindre lekrområden med hjälp av växtlighet.

Växtlighet

Träd, buskar och andra växter ger upplevelser och stimulans i barnens lekar och upplevelsevärld. Växtlighet kan också användas som vindskydd, för att ge skugga från solen samt för att skydda mot damm och insyn. Med doftande växter kan man hjälpa autistiska och synskadade personer att orientera sig samt uppfatta och identifiera omgivningen. Växter som lockar fjärilar ger extra upplevelser.

Starkt allergiframkallande, giftiga eller taggiga växter får inte användas. Växternas giftighet kan kontrolleras till exempel på Giftinformationscentralens hemsida på www.hus.fi/myrkytystietokeskus. På Allergi- och astmaförbundets hemsida på www.allergia.com finns information om vilka växter som är allergiframkallande.

Också starkt luktande växter bör undvikas. Till exempel autistiska personer gillar dock dofter (t.ex. örter, bärbuskar, jordgubbar), men de bör placeras på särskilda områden. En lämplig höjd för planteringslådor är 600 mm för rullstolsanvändare och 800 mm för personer med svårigheter att böja sig.

TILLGÄNGLIG UTEMILJÖ 6

LEKPLATSER

Allmänt

Utgångspunkten för planeringen är att lekande barn, vuxna som håller uppsikt över barn eller andra personer som rastar på lekplatsen kan vara rörelse- eller funktionshämjade personer. Grupper att beakta i första hand är personer med rörelsehinder, synskadade eller allergiska personer.

Arrangemanget i allmänhet bör planeras så att funktionerna är tydligt och logiskt utplacerade. Ytbeläggningen på områden med åtskilda funktioner (passager, lekredskap, vistelseplatser) bör avvika från varandra vad gäller material och färg. Lekplatserna bör vara inhägnade. Allmänna passager får inte korsa lekplatser.

Som ytbeläggning på passager används huvudsakligen stenmjöl, stenbeläggning eller asfalt. Om fallhöjden från ett lekredskap är över 600 mm, bör syntetiska fallunderlag användas under och runt lekredskapet. Dessutom bör man garantera att till exempel mjuk sand inte hindrar rullstolsanvändare från att använda lekredskapen.

Byggandet av ett väderskydd och ett uppvärmt utrymme på området är att rekommendera. Även runt bord bör finnas sittplatser i olika sitthöjder. Låga sittplatser bör placeras på en upphöjd plattform vid borden. Runt bord bör reserveras plats för en rullstol och vid dimensioneringen bör beaktas att det skall vara möjligt att köra en rullstol under bordet.

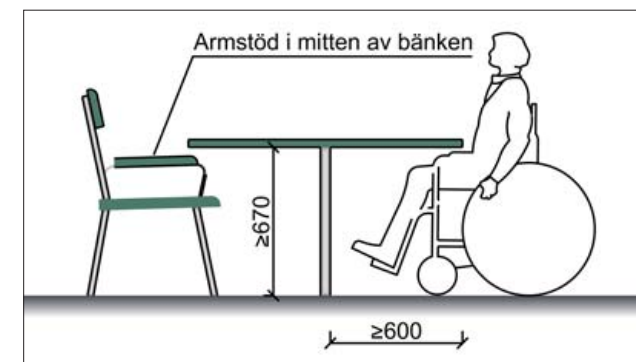
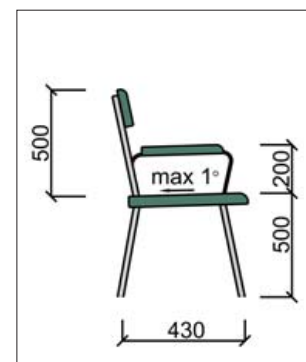
Belysningen bör vara tillräcklig och bländfri även i barnets ögonhöjd.

Dimensionering

Vid in- och utgångarna till och från lekredskap bör finnas en plan yta på 1500 x 1500 mm. Passagerna bör vara minst 1500 mm breda och huvudpassagerna minst 1800 mm, vilket räcker till också för ett möte av två rullstolar. Passager som skall underhållas maskinellt bör vara minst 2300 mm breda.

Portöppningarnas fria bredd vid inhägnade lekplatser bör vara minst 900 mm. Låsningmekanismen bör vara monterad på max 850 mm:s höjd. Portlåset bör likna ett dörrhandtag.

Krav gällande ramper, trappor, räckan och ledstänger finns beskrivna på kort 3 Nivåskillnader. Krav gällande passager, bänkar och bord finns beskrivna på kort 5 Parkgångar och rastplatser.



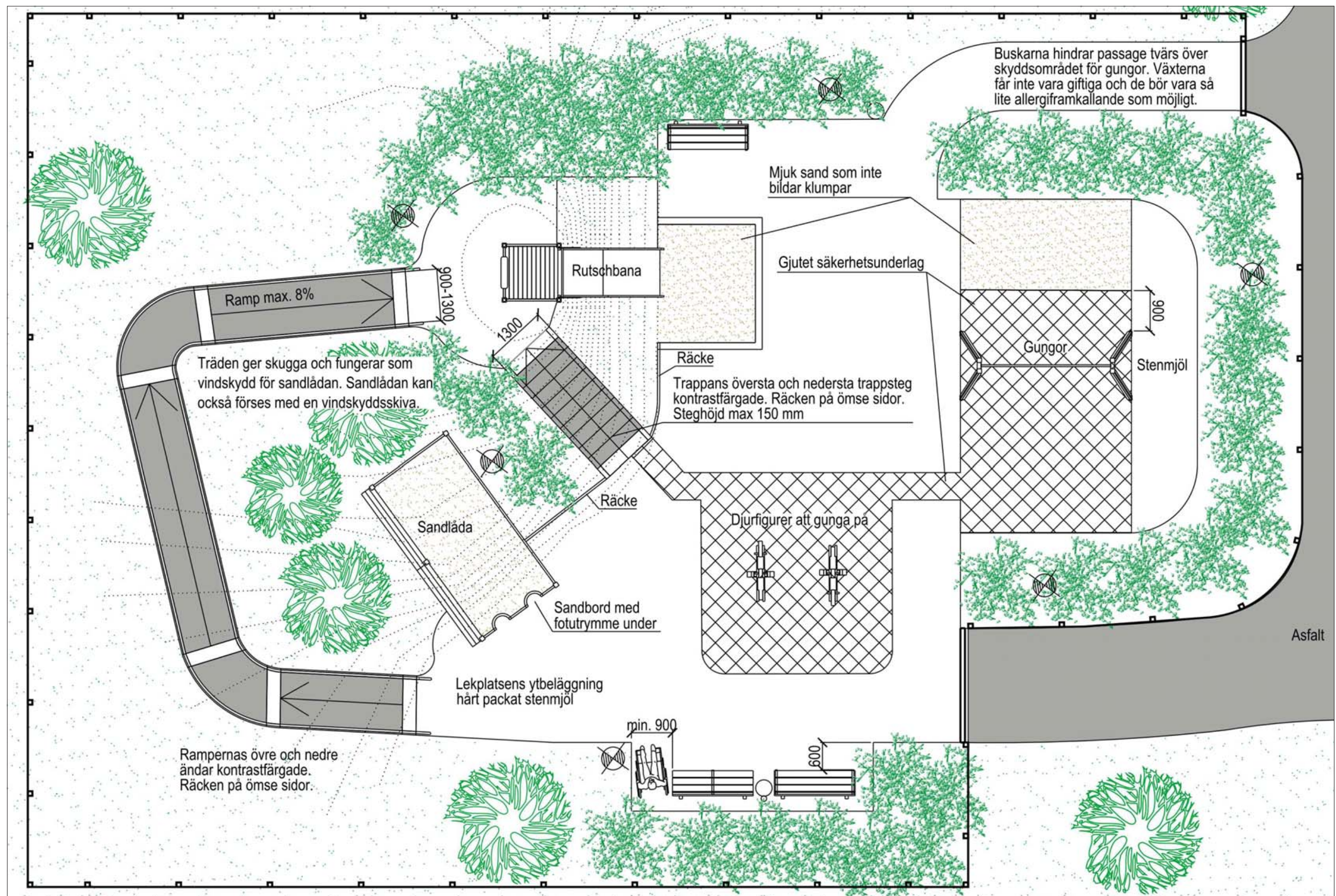
SuRaKu-korten ger riktlinjer för planering, byggande och underhåll av tillgängliga allmänna utemiljöer.

Kortens planeringslösningar är modellexempel som beskriver sätt att åstadkomma en tillgänglig utemiljö. Genom att utveckla produkter och planeringslösningar kan kvaliteten på utemiljön och tillgänglighetsgraden dock ytterligare förbättras.

De på korten angivna riktlinjerna baserar sig på tillgänglighetskriterier och modellexempel framtagna i SuRaKu-projektet.

Områdena har indelats i två nivåer beroende på kraven för tillgänglighet. Alla områden borde uppfylla minst basnivån. Dessutom borde följande områden uppfylla en högre specialnivå vad gäller tillgänglighet:

- Gågatumuljöer
- Centrumområden med offentliga tjänster
- Omgivningar vid verksamhetsställen som erbjuder äldre- och handikappomsorg samt social- och hälsovårdstjänster
- Omgivningar med många äldre- och handikappbostäder
- Terminal- och hållplatsområden för kollektivtrafik
- Motions- och lekplatser där alla användare har beaktats
- Tillgängliga passager t.ex. på rekreationsområden



Bildens modellexempel ger inte anvisningar för hur lekplatser skall utrustas.

Lekredskap

Speciellt gungors och andra rörliga redskaps säkerhet bör kontrolleras och barn bör skyddas från kollisions- och fallrisker. Vid stängsling bör fasta räcken eller öppna räcken användas, insprängningsskydd används inte på tillgängliga lekplatser. Att rekommendera är att placera gungredskap i områdets kantremsa. Gungredskap och karuseller bör ha säkerhetssitsar även i vuxenstorlek. Till exempel synskadade barn kan leka med de flesta normala lekredskap bara barnet får ledsagning i leken.

Rutschbanor bör vara 1000 mm breda så att barn kan ha med sin medhjälpare i rutschningen. Rutschbanans nedre del bör vara så lång att farten stannar av innan barn lämnar rutschbanan. Räckan och avvikande ytbeläggningar används för att vägleda barn tillbaka till trappan eller rampen. Ett vägledande räcke får inte placeras i lekredskapets skyddszon.