

## ■ GÅGATOR OCH ÖPPNA PLATSER

### Allmänt

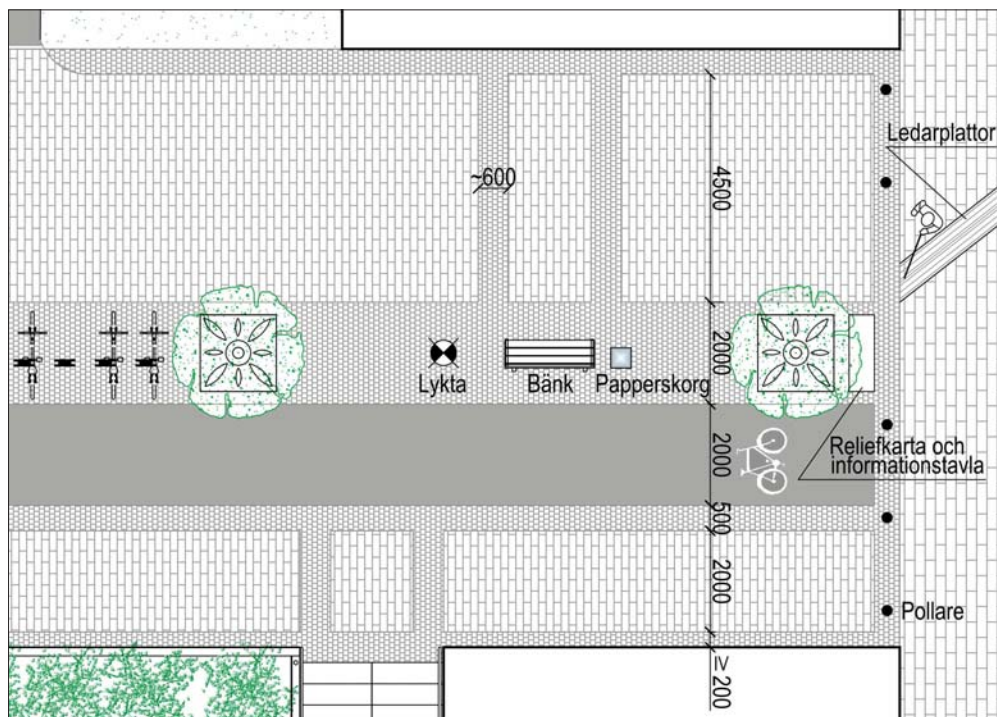
Vid planering av områden för fotgängare bör de olika användarnas krav beaktas. Funktionerna bör planeras och utplaceras tydligt och följdriktigt. Cykelåkning borde i första hand ledas till särskilda banor och inte till exempel till gågator. Områden som är reserverade för speciella funktioner bör vara lätt uppfattbara och identifierbara. Onödiga ändringar i passagens riktning bör undvikas och ändringspunkterna bör markeras tydligt. Underhållskraven bör beaktas vid planering av lösningar för att fotgängarområdenas användbarhet kan garanteras under alla förhållanden. Områdena bör ha en jämn, tillräckligt stark och bländfri belysning. Information om specialnivåns belysning finns i Kommunikationsministeriets rapport "Tillgänglig belysning och tydliga kontraster på stationsområden" (Kommunikationsministeriets publikationer 39/2006).

Skyltar bör placeras så att det finns fritt utrymme runtom dem för stående eller för en rullstol. Skyltarnas höjd från marken bör vara ca 1100 mm. Skylt-tavlorna bör ha en med käpp identifierbar underdel.

### Passager och ytbeläggningar

Passagernas bredd bör vara minst 2300 mm för att möjliggöra en maskinell rengöring. Passagernas fria bredd bör vara minst 1500 mm, vilket räcker till också för personer med medhjälpare eller ledarhund. Vid ett möte av två rullstolar bör bredden vara minst 1800 mm. Passagernas fria höjd bör vara minst 2200 mm. Vid underfart av byggnader eller delar av dem rekommenderas dock en fri höjd på minst 3000 mm.

Att rekommendera är att ytbeläggning av områden med separerade funktioner, som t.ex. gång- och cykelbanor, är gjorda av olika material eller är olik



*SuRaKu-korten ger riktlinjer för planering, byggande och underhåll av tillgängliga allmänna utemiljöer.*

*Kortens planeringslösningar är modellexempel som beskriver sätt att åstadkomma en tillgänglig utemiljö. Genom att utveckla produkter och planeringslösningar kan kvaliteten på utemiljön och tillgänglighetsgraden dock ytterligare förbättras.*

*De på korten angivna riktlinjerna baserar sig på tillgänglighetskriterier och modellexempel framtagna i SuRaKu-projektet.*

*Områdena har indelats i två nivåer beroende på kraven för tillgänglighet. Alla områden borde uppfylla minst basnivån. Dessutom borde följande områden uppfylla en högre specialnivå vad gäller tillgänglighet:*

- Gågatumuljöer
- Centrumområden med offentliga tjänster
- Omgivningar vid verksamhetsställen som erbjuder äldre- och handikappomsorg samt social- och hälsovårdstjänster
- Omgivningar med många äldre- och handikappbostäder
- Terminal- och hållplatsområden för kollektivtrafik
- Motions- och lekplatser där alla användare har beaktats
- Tillgängliga passager t.ex. på rekreationsområden

## Bestämmelser

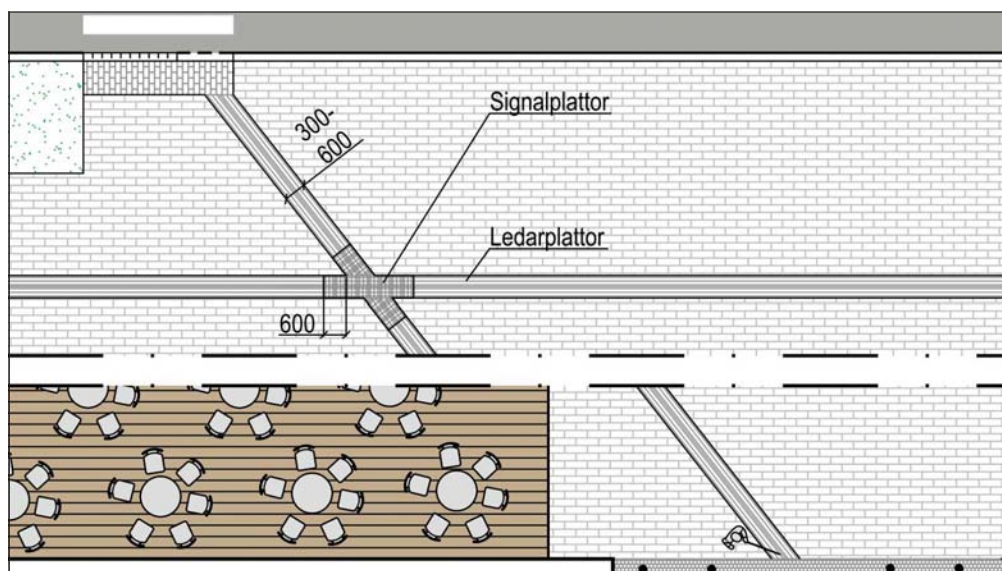
RakMK F1

## Övriga anvisningar

RT 09-10884, 98-10565,  
98-10607

KT-02

Invalidförbundets anvisningar: [www.eesteeton.fi](http://www.eesteeton.fi)



färgade. Grafik och färgläggning av jämna ytor får inte ge intryck av nivåskillnader.

Ytbeläggningen bör vara hård på specialnivå och hård eller ganska hård och halkfri på basnivå. Avvikelsena i jämnheten får vara max 5 mm och plattornas fogar får vara max 5 mm breda. Tvärlutningen får vara max 2 % på specialnivå och max 3 % på basnivå. Längslutningen får vara max 5 % på specialnivå och max 8 % på basnivå. Krav gällande ramper som avviker från de ovan nämnda finns beskrivna på kort 3 Nivåskillnader.

Rännstenar bör alltid i mån av möjlighet placeras så att de följer färdriktningen eller på öppna platser så att de visar huvudtrafikriktningarna, varvid de också kan fungera som ledstråk för synskadade personer.

## Ledarplattor, varningsområden och skiljeremсор

Ledarplattor används på områden av specialnivå för ledmarkering eller för att varna om skyddsvägar, trappor, ramper eller andra nivåskillnader. Krav gällande ledarplattor finns beskrivna på kort 1 Skyddsvägar och trottoarer.

Varningsområden används på motsvarande sätt på områden av basnivå för att varna om skyddsvägar, trappor eller nivåskillnader. Varningsområdenas ytbeläggning bör vara grov. Mer information finns i tabellen med kriterier för Varningsområden. Ledarplattor och varningsområden bör ha en färg/kontrast som tydligt avviker från den övriga ytbeläggningen (kontrast som motsvarar skillnaden mellan mellangrå och svart/vit).

För att separera olika funktioner eller för att varna om nivåskillnader används skiljeremсор med grov ytbeläggning som tydligt avviker från områdets övriga ytbeläggningar. Motsvarande material används t.ex. under pollare och på områden, där fotgängartrafik inte önskas. Bredden på skiljeremсор är 200–500 mm och avvikelser från nivån för övrig ytbeläggning får vara max 5 mm.

## Möbler

Möbler bör placeras vid sidan av passagera så att de är tillgängliga för rullstolsanvändare. På möblerade områden används material som avviker från den övriga ytbeläggningen. Bänkar bör vara försedda med ryggstöd och armstöd samt ha olika sitthöjder. För rullstolar bör reserveras ett minst 900 mm brett utrymme åtminstone i ena ändan av bänken. Möblerna får inte ha vassa delar eller delar som kan orsaka risk för kollision eller någon annan fara. Krav gällande möbler finns beskrivna på kort 5 Parkgångar och rastplatser.

## SuRaKu-kort med riktlinjer

- 1 Skyddsvägar och trottoarer
- 2 Gångator och öppna platser
- 3 Nivåskillnader
- 4 Offentliga gårdsområden
- 5 Parkgångar och rastplatser
- 6 Lekplatser
- 7 Hållplatsområden
- 8 Tillfälliga trafikarrangemang

## SuRaKu-tabeller med kriterier

Skyddsvägars kantsten, Utomhustrappor, Ramper, Ledarplattor, Skiljeremсор, Hållplatsrefuger, Rännstenar och rännstensbrunnar, Ytbeläggningar, Skyddsvägsmarkeringar, Ledstänger, Räckan, Tryckknappsstolpar, Stolpar för skyddsvägsmärken, Sittplatser, Pollare, Mittrefug på skyddsvägar, Reliefkarta, Varningsområden.

SuRaKu-korten med riktlinjer och tillgänglighetskriterier finns på Internet i pdf-format på [www.hel.fi/helsinki/kaikeille/](http://www.hel.fi/helsinki/kaikeille/)